

# Študentsko delo na področju arheologije v Sloveniji

## *Student Employment in the Field of Archaeology in Slovenia*

© Vesna Pintarič

Univerza na Primorskem, Znanstveno-raziskovalno središče Koper, Inštitut za dediščino Sredozemlja  
vesna.pintaric@zrs.upr.si

**Izvleček:** Prispevek obravnava vlogo in obseg študentskega dela med študenti arheologije na Oddelku za arheologijo Filozofske fakultete Univerze v Ljubljani kot dopolnilo izsledkom raziskave *Discovering the Archaeologists of Europe*, ki je bila objavljena 2009. Skozi anketo so študenti podali lastno oceno vloge in razlogov za študentsko delo, pripravljenosti na dejansko delo arheologa ter obetov za zaposlitev v arheologiji.

**Ključne besede:** Študentsko delo, projekt *Discovering the Archaeologists of Europe*, študij arheologije

**Abstract:** The paper discusses the role and scope of student employment among archaeology students at the Department of Archaeology, Faculty of Arts, University of Ljubljana complementing the findings of the *Discovering the Archaeologists of Europe* project, published in 2009. The survey permitted the students to give their own judgements of the role and reasons for student work, their preparedness for actual work as an archaeologist and their prospects of finding employment in archaeology.

**Keywords:** Student employment, the *Discovering the Archaeologists of Europe* project, study of archaeology

### *Raziskava »Discovering the Archaeologists of Europe« in študentsko delo*

V okviru raziskovalnega projekta *Discovering the Archaeologists of Europe (DISCO)*, ki je potekal od septembra 2006 do septembra 2008, so raziskovalci dokumentirali stanje trga delovne sile na področju arheologije v enajstih državah članicah Evropske unije. Projekt je sofinancirala Evropska komisija v sklopu programa Leonardo da Vinci II, kot predstavnica Slovenije je v projektu sodelovala Univerza v Ljubljani, Filozofska fakulteta, Oddelek za arheologijo, pod vodstvom izr. prof. dr. Predraga Novakovića.

Glavni cilj raziskave je bil natančneje spoznati in razumeti pogoje, okoliščine in možnosti za transnacionalno zaposlovanje arheologov in oblikovanje transparentnih profesionalnih kvalifikacij za delo na področju arheologije v Evropi. Poleg tega je imel raziskovalni projekt tudi več neposrednih ciljev, tako na nacionalni kot na evropski ravni, npr. prepoznati ovire za vstop v arheološki poklic in transnacionalno delovno mobilnost, trende in informacije na trgu arheološkega dela (potrebe po poklicnem izobraževanju, izpopolnjevanju in napredovanju v poklicu), ugotoviti število arheologov zaposlenih v posamezni državi, prepoznati potrebe po specifičnih znanjih ter pridobiti informacije, ki bodo delodajalcem na področju arheologije pomagale pri načrtovanju dela in izboljšale učinkovitost organizacijske strukture (Pintarič, Novaković 2008, 8).

Za Slovenijo, kot za večino evropskih držav, ki so sodelovale v projektu, tovrstne informacije o trgu arheološkega dela niso bile sistematično zbrane, omenimo lahko le pregleda delujočih organizacij in posameznikov na arheološkem področju iz osemdesetih let 20. stoletja (Arheo 1, 1980; Arheo 8, 1989).

V okviru evidentiranja števila zaposlenih v arheologiji se je pojavil problem evidentiranja študentov, ki so v organizacijah zaposleni preko študentskih napotnic ali drugih kratkotrajnih delovnih pogodb. Delo študentov predstavlja precejšen delež dela na arheološkem področju, predvsem pri vseh vrstah terenskih raziskav (od prospekcijskih do izkopavanj), vendar pa natančnejših podatkov o številu zaposlenih študentov v arheologiji ter o njihovi delovni obremenitvi ni mogoče dobiti. Podatki o delu študentov v arheologiji, pridobljeni skozi raziskavo DISCO, so bili v veliki meri pavšalni, v mnogih primerih pa so povsem manjkali, saj organizacije niso upoštevale študentov, zaposlenih preko študentske napotnice med svojimi zaposlenimi, čeprav je bila tej skupini zaposlenih namenjena posebna kategorija. Glede na dobljene podatke organizacij na arheološkem trgu dela v Sloveniji študentsko delo ne predstavlja omembe vrednega segmenta arheoloških zaposlitev, s čimer pa se glede na izkušnje in splošni obseg študentskega dela ni mogoče strinjati.

### *Študentsko delo v Sloveniji*

Študentsko delo (začasno in občasno delo dijakov in študentov) ureja Zakon o delovnih razmerjih (Uradni list RS 42/2002 z dopolnili, v nadaljevanju ZDR). Tako se z določbo 216. člena ZDR posebej ureja pojem »delo dijakov, ki so dopolnili 15 let, in delo študentov«. V skladu z 216. členom ZDR lahko opravljajo dijaki, ki so že dopolnili 15 let starosti (za mlajše se uporabljajo druge določbe), in študentje začasno ali občasno delo na podlagi napotnice pooblaščenih organizacij, ki opravlja dejavnost posredovanja dela dijakom in študentom v skladu s predpisi s področja zaposlovanja. V drugem odstavku istega člena

pa je določeno, da lahko dijak ali študent kot začasno ali občasno delo v skladu s prej navedenim opravlja tudi delo na delovnem mestu pri posameznem delodajalcu, vendar najdlje 90 dni brez prekinitve v posameznem koledarskem letu. Dijaki in študentje lahko tako na podlagi navedenega člena brez pogodbe o zaposlitvi (kot začasno ali občasno delo), na podlagi napotnice, opravljajo delo, ki sicer sodi tudi v organiziran delovni proces delodajalca.

Pooblaščen organizacije (običajno so to t.i. študentski servisi), ki posredujejo delo dijakom in študentom, opravljajo svoje delo na podlagi koncesijske pogodbe, ki jo z agencijami, ki izpolnjujejo zahtevane pogoje, sklene Ministrstvo za delo, družino in socialne zadeve. Pogoje za pridobitev koncesije določa Pravilnik o pogojih za opravljanje dejavnosti agencij za zaposlovanje (Uradni list RS 48/99 s sprem.). Ta pravilnik tudi določa, da imajo pravico opravljati začasna in občasna dela preko študentskih servisov samo osebe s statusom dijaka ali študenta. V ta namen mora študentski servis hraniti potrdila o statusu dijaka ali študenta za tekoče šolsko ali študijsko leto.

Osebe, ki imajo status dijaka ali študenta in so upravičene do opravljanja dela preko študentskih servisov, so upravičene tudi do zdravstvenega zavarovanja kot študenti oz. dijaki. Osebe, ki so zaključile študij oz. diplomirale, nimajo več pravice opravljati začasnih ali obasnih del na podlagi napotnice pooblaščen organizacije. Ne glede na to, da delo dijakov in študentov na podlagi napotnice študentskega servisa ni delovno razmerje, pa zakon tudi tem osebam, ki niso v delovnem razmerju, zagotavlja določeno varstvo, predvsem v zvezi z nekaterimi bistvenimi instituti delovnega prava, kot to velja za delavce v delovnem razmerju. 214. člen ZDR zavezuje delodajalca, da pri delu dijakov in študentov na podlagi študentske napotnice upošteva določbe zakona, ki se nanašajo na delovni čas, odmori in počitke, posebno varstvo delavcev, ki še niso dopolnili 18 let starosti ter odškodninsko odgovornost. Delodajalci pa tudi plačujejo pavšalni prispevek za poškodbo pri delu, poklicno bolezen in za zavarovanje dijakov in študentov pri opravljanju dela preko napotnic študentskih servisov, kar izhaja iz določb Zakona o zdravstvenem varstvu in zdravstvenem zavarovanju (Uradni list RS 20/2004 z dopolnili) in pravil obveznega zdravstvenega zavarovanja.

### Študentje v Sloveniji

V študijskem letu 2008/09 je bilo v programe višješolskega strokovnega in visokošolskega študija vpisanih 114.391 študentov (Arsenjuk 2010). V vse visokošolske študijske programe na univerzah in koncesioniranih samostojnih visokošolskih zavodih je bilo skupno vpisanih 98.128 študentov, od tega 60 % žensk (Arsenjuk 2010). V terciarno izobraževanje je bilo vključenih 36 % moških in 58 % žensk v starosti 19 - 24 let (Arsenjuk 2010). V študijskem letu 2007/08 je vključenost mlade generacije (20-24 let) v terciarno izobraževanje (višješolsko in visokošolsko izobraževanje) znašala 54,8 % in se je v obdobju 2000/01 do 2006/07 povečala za 12,9 % odstotne točke (Rakar 2009, 30). V daljši časovni perspektivi podatki kažejo, da se je v zadnjih dvajsetih letih število študentov na terciarni ravni povečalo za 83 %, medtem ko se je število diplomantov povečalo za 64 %, število magistrskih in doktorskih diplom pa za 388 % (Rakar 2009, 35); obenem gre poudariti, da je bil po zadnjih dosegljivih mednarodnih podatkih v letu 2006 delež vključenih v terciarno izobraževanje v Sloveniji s 45,1 % med najvišjimi v EU, kjer je povprečje znašalo 28,8 % (Kmet Zupančič 2009; Splet 2; Rakar 2009, 34). V letih 2006 do 2009 lahko kljub pomanjkanju natančnih statističnih podatkov domnevamo vsaj stagnacijo dobljenih podatkov, če ne celo podobno rast, kot je bila beležena med letoma 2000 in 2006. Med glavnimi razlogi za visoko stopnjo vključenosti mladih v terciarno izobraževanje velja omeniti predvsem visoko prehodnost s sekundarne stopnje, kjer se povečuje vpis na splošne srednješolske programe (gimnazije), ki se zaključijo z maturo kot odskočno desko za vpis na univerzo. Status študentov in korektivno vlogo študentskega dela je najbolje opisal dr. Jože Mencinger:

*»Študentsko delo ni napaka, sta pa njegov obseg in urejenost slovenska posebnost. Mnogim omogoča študij. Gre za stranski učinek popolne prehodnosti v srednjih šolah, razvrednotenja veliko poklicev, napihovanja družboslovja in iluzij, da je študij brezplačen. Popolna prehodnost v srednji šoli povzroča, da se na univerzo vpisujejo slabši študentje, kar znižuje kakovost in podaljšuje študij; tistih, ki ne živijo doma, starši večinoma ne morejo preživljati; štipendije ne omogočajo preživetja. Po končani izobrazbi ni dela ali pa diplomanti opravljajo delo, ki bi ga lahko maturanti. Kdor ne dobi zaposlitve, izkorišča socialno*

varnost, ki mu jo zagotavlja študij, in se preživlja s študentskim delom.« (Miko et al. 2009)

Ravno po času študija je Slovenija med najslabšimi državami v Evropi, saj je povprečno trajanje študija v Sloveniji s 6,8 leta najdaljše med evropskimi državami; obenem se nizka učinkovitost študija na terciarni ravni kaže tudi v visokem deležu ponovno vpisanih na redni dodiplomski študij, prav tako pa je tudi stopnja dokončanja študija nižja kot v večini evropskih držav: po podatkih OECD je v Sloveniji leta 2006 znašala 65 %, medtem ko je bilo povprečje OECD 69 % (Kmet Zupančič 2009, 27; Rakar 2009, 36).

Da študentsko delo postaja čedalje pomembnejši segment slovenskega trga dela ni nobena skrivnost. Od leta 2000 se je delež tako zaposlenih oseb med delovno aktivnim prebivalstvom povečal za štirikrat (Splet 3; Ignjatović, Trbanc 2009, 44). Po podatkih mednarodne raziskave Eurostudent 2007 65 % študentov med študijem opravlja plačano delo, precej bolj pomenljivo pa je trajanje tovrstnega dela, saj podatki ADS (Splet 3) kažejo, da skupina študentov starih od 15 do 24 let v povprečju dela oko-

li 9 mesecev, medtem ko je trajanje študentskega dela pri starejši skupini (25-29 let) še daljše, in sicer okoli 10 mesecev. Problematiko študentskega dela opisujeta Ignjatović in Trbanc na naslednji način:

»Tako se študentsko delo preobrazi iz oblike socialnega korektiva in pomoči študentom v obliko fleksibilnega zaposlovanja in je hkrati anomalija, ki obremenjuje trg delovne sile. To velja kljub dejstvu, da je študentsko delo kratkoročno ugodno tako za državo (nižji stroški financiranja študija, prihodek od koncesij študentskih servisov) kot za delodajalce (nižji stroški dela) in študente (financiranje študija, finančna samostojnost in izboljšanje življenjskega standarda).« (Ignjatović, Trbanc 2009, 45)

Skoraj do konca devetdesetih let je bilo število študentov arheologije zelo nizko, med 10 in 20 vpisanimi študenti v prvem letniku; letno povprečje diplom v obdobju 1968 - 1998 pa je bilo 3,5 (Pintarič, Novaković 2009, 97). Od tega časa dalje se je število vpisanih povečevalo, kot kažejo podatki o razpisanih mestih in prijavljenih dijakih za študij arheologije.

	Razpisani redni / enrolment places for full-time study	Prijavljeni redni (1. želja) / applications for full-time study (1 <sup>st</sup> choice)	Omejitev / limitations	Razpisani izredni / enrolment places for part-time study	Prijavljeni izredni / applications for part-time study
1997/1998	30	40	NE / NO	/	/
1998/1999	33	59	DA / YES	/	/
1999/2000	33	44	NE / NO	5	3
2000/2001	33	50	NE / NO	5	1
2001/2002	33	70	DA / YES	5	4
2002/2003	33	38	NE / NO	5	1
2003/2004	33	56	DA / YES	5	3
2004/2005	33	62	DA / YES	5	3
2005/2006	33	27	NE / NO	5	2
2006/2007	33	52	DA / YES	5	2
2007/2008	33	56	DA / YES	5	2
2008/2009	33	37	NE / NO	5	2

Slika 1. Število vpisnih mest in prijave za vpis na enopredmetni študijski program arheologije na Filozofski fakulteti Univerze v Ljubljani (vir: Splet 1).

Figure 1. Enrolment places and applications for the study of Archaeology at the Faculty of Arts, University of Ljubljana (source: Web 1).

Kljub temu, da se število razpisanih mest za študij arheologije v zadnjih desetih letih ni spreminjalo, pa je bilo dejansko število vpisanih višje od razpisanege, saj so bili običajno sprejeti vsi dijaki prijavljeni s prvo željo na študij arheologije. Tako je bilo kljub 33 razpisanim mestom v študijskem letu 2000/2001 dejansko vpisanih 50 študentov, kolikor se jih je prijavilo na študij arheologije s prvo željo. Tudi v primerih, ko je bila sprejeta omejitev vpisa zaradi prevelikega števila prijavljenih (študijska leta 1998/1999, 2001/2002, 2003/2004, 2004/2005, 2006/2007 in 2007/2008), je bila omejitev precej nizka, okoli 65 točk, kar pomeni dober uspeh na maturi in dober do prav dober uspeh v tretjem in četrtem letniku. Zelo velikemu prirastu novih študentov arheologije lahko dodamo še precejšnje povečanje števila diplomantov na leto, ki se je početverilo in preseгло skupno število diplom v času od 1968 do 1998 (Pintarič, Novaković 2009, 98).

### *Študentska anketa*

Že v času nastajanja raziskave DISCO se je v slovenski ekipi pojavil predlog manjše vzporedne ankete med študenti arheologije, ki bi dopolnjevala rezultate glavnega dela mednarodne raziskave. Žal zaradi pomanjkanja časa in sredstev študentska anketa ni bila realizirana, vendar je ostala ideja prisotna še naprej. V okviru spremenljivih finančnih razmer z nastopom globalne gospodarske krize so se v slovenskih medijih in javnosti začela pojavljati poročila in ugibanja o študentskem delu in vlogi le-tega na trgu delovne sile. Ker gre za poseben »problem« slovenskega trga delovne sile kot tudi trga dela v arheološki stroki, je postala anketa med študenti arheologije znova aktualna.

Anketa je bila opravljena preko spletnega vprašalnika, ustvarjenega s pomočjo aplikacije OneClickSurvey, ki je brezplačna spletna aplikacija za ustvarjanje spletnih vprašalnikov in statistično obdelavo rezultatov. Vprašalnik je bil na spletu (Splet 4) dostopen avgusta in septembra 2009, obvestilo oziroma poziv za sodelovanje v anketi pa je bil posredovan študentom s pomočjo elektronskih sporočil preko mreže Študentskega arheološkega društva.<sup>1</sup> Ciljna skupina ankete so bili študentje arheologije na Oddelku za arheologijo Filozofske fakultete Univerze v Ljubljani.

1 Študentskemu arheološkemu društvu se na tem mestu najlepše zahvaljujem za pomoč in sodelovanje.

Anketa je bila sestavljena iz 18 vprašanj. Prva tri vprašanja so obsegala podatke o starosti in spolu anketirance, letu vpisa in letniku študija, regionalni pripadnosti in znanju jezikov. Četrto vprašanje se je dotikalo subjektivne ocene primerljivosti študijskih programov. Naslednjih 7 vprašanj se je dotikalo študentovih perspektiv za delo v arheologiji, kot jih subjektivno dojemajo, vključno s panogami, kjer vidijo perspektive za zaposlitev v arheološki stroki, predstave o delu na takšnem delovnem mestu, o znanjih, ki so po njihovem mnenju potrebna za delo v arheologiji, a so pri študiju v ozadju ter delu v tujini. Vprašanja 12 do 16 so se nanašala na študentsko delo in vlogo le-tega pri študiju. Pri vprašanju 17 so študentje podali osebno mnenje o njihovih možnostih za delo v arheologiji. Vprašanje 18 je bilo kontrolno vprašanje, če je med študenti arheologije tudi kakšen posameznik, ki je že redno zaposlen in ga zato ni mogoče relevantno vključiti v anketo.

Skupno število vnosov v spletni vprašalnik je bilo 55, vendar so bili nekateri vnosi nepopolni. V anketi so bili upoštevani odgovori tistih anketirancev, ki so zaključili celotno anketo, čeprav morda niso odgovorili na vsa vprašanja, zato se lahko skupno število odgovorov pri posameznih vprašanjih razlikuje. Anketo je izpolnilo 45 anketirancev, med njimi 25 (56 %) študentk in 20 (44 %) študentov. Povprečna starost anketiranih študentov je 22,8 let, z razponom med 19 in 31 let. Glede na letnik študija je med anketiranci 10 študentov prvega letnika, 12 študentov drugega letnika, 8 študentov tretjega letnika, 5 študentov četrtega letnika in 9 absolventov. Anketa predstavlja precej reprezentativen vzorec študentske populacije na Oddelku za arheologijo FF UL.

V prispevku bodo posebej predstavljeni le ključni elementi ankete, ki so po mnenju avtorice bistveni za konstruktivno primerjavo s podatki iz raziskave DISCO ter kažejo na položaj študentov arheologije v Sloveniji.

### *Število študentov, ki opravljajo študentsko delo*

Po podatkih raziskave DISCO je bilo v času ankete (junij 2007 - april 2008) v anketiranih organizacijah na področju arheologije zaposlenih 40 študentov, od teh pri zasebnopravnih osebah 10 študentov, v muzejih 22 študentov ter v organizacijah, ki se ukvarjajo s svetovanjem in upravljanjem s kulturno dediščino 8 študentov, medtem ko

anketirane organizacije s področja izobraževanja in raziskovanja niso poročale o zaposlenih študentih s področja arheologije (Pintarič, Novaković 2009, 32). Skupno število z anketo registriranih študentov, ki so opravljali delo na arheološkem področju preko študentske napotnice, se je že takrat zdelo precej nizko, kar je morda posledica letnega časa, v katerem je bila anketa opravljena (praviloma je v poletnih mesecih ponudba študentskih del največja, tako v arheološki stroki kot drugje), kot tudi pomanjkljivih informacij s strani anketiranih organizacij, ki študentov ne obravnavajo kot enakovredne redno zaposlenim.

Med anketiranimi študenti je na vprašanje 12 o študentskem delu med študijem odgovorilo 45 študentov, med katerimi le štirje (9 %) ne delajo med študijem. Proporcionalno sta oba spola med njimi enako zastopana, saj med študijem ne delata dve študentki (20 in 21 let) in dva študenta (21 in 22 let), prav tako pa njihova odločitev ni odvisna od drugih študentskih prejemkov, saj prejema študentsko stipendijo za svoj študij le dve izmed štirih oseb (ena oseba Zoisovo in druga republiško študentsko). Izmed študentov, ki med študijem delajo preko študentske napotnice, jih devet (20 %) dela na področjih, ki niso povezana z arheologijo. Med njimi je kar dvakrat več študentk kot študentov, šest študentk in trije študenti. Starostno je ta skupina anketirancev pri obeh spolih zelo raznolika, med 19 in 26 let. V arheološki stroki opravlja večina študentov (30 študentov oz. 67 %) terensko delo, medtem ko dva študenta (4 %) opravljata arhivsko oz. muzejsko delo. Tudi pri študentih, ki opravljajo preko študentske napotnice predvsem terensko delo, sta oba spola enakomerno zastopana s po 15 študentkami oz. študenti. Arhivsko oz. muzejsko delo ostaja domena ženskega spola, saj opravljata to delo dve anketirani osebi, študentki.

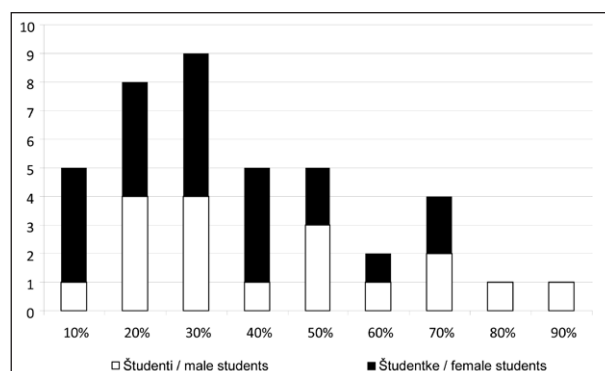
Sodeč po podatkih ankete je med študenti arheologije delo preko študentskega servisa zelo pogosto, celo precej nad odstotkom, ki ga navaja raziskava Evroštudent 2007, da okoli 65 % študentov opravlja med študijem plačano delo. Po podatkih davčne uprave RS, ki jih povzema e-Študentski Servis na svoji spletni strani (Splet 5), je v letu 2008 študentsko delo opravljajo 80 % dijakov in študentov starosti do vključno 23 let, medtem ko se je ta odstotek znižal na 20 % v starostni skupini 24 - 29 let. Med študenti arheologije so vsi štirje študenti, ki ne delajo, mlajši od 22 let, kar pomeni da je med anketiranimi

študenti v starostni skupini 24 - 29 let odstotek tistih, ki med študijem delajo, 100 %.

Kako se trenutni obseg študentskega dela med študenti arheologije razlikuje od tistega v preteklosti, nam lepo kaže podatek iz raziskave DISCO, kjer so anketiranci odgovarjali na vprašanje o delu med študijem (Pintarič, Novaković 2009, 91); izmed 52 anketirancev je kar 47 oseb (90 %) odgovorilo pritrdilno. Tolikšen obseg študentskega dela med študenti arheologije torej ni neobičajen, verjetno pa lahko to dejstvo povežemo s specifično arheološkega, predvsem terenskega dela, kjer je vsaj delna usposobljenost oz. poznavanje problematike velika prednost.

#### Obseg dela med študijem

Več kot polovica anketiranih študentov dela preko študentske napotnice med 20 in 40 % časa, v primerjavi s časom, ki ga posvetijo študiju. V spodnji sliki so prikazani odgovori na vprašanje kolikšen delež časa študentje posvetijo študentskemu delu v primerjavi s študijem.



Slika 2. Kolikšen delež svojega časa posvetijo študenti arheologije na FF UL študentskemu delu v primerjavi s študijem?

Figure 2. The quantity of time the archaeology students at the FA UL devote to work as opposed to study.

Tudi v evropski raziskavi DISCO med zaposlenimi na arheološkem področju v letu 2008/2009 (Pintarič, Novaković 2009, 91) so anketiranci odgovarjali na vprašanje o obsegu dela med študijem, in sicer glede na trajanje dela med študijem v mesecih. Ravno zaradi drugačnega tipa podatkov ti dve vprašanji nista popolnoma primerljivi,

vendar je študentska anketa zajemala tudi študente nižjih letnikov, pri katerih bi bila dolžina dela med študijem merjena v mesecih zavajajoča glede na višje letnike.

Pri naslednjem vprašanju so morali študenti oceniti, ali zaradi dela trpi njihov študij. Na vprašanje je 23 (56 %) študentov odgovorilo negativno in 18 (42 %) študentov pozitivno, medtem ko je ena oseba (2 %) odgovorila, da ne ve. Med študenti, ki menijo, da študentsko delo med študijem negativno vpliva na njihov študij, je sedem študentk in 10 študentov, medtem ko ni opazna relevantna korelacija s količino časa, ki jo posvetijo delu. V skupini tistih, ki menijo, da delo ne vpliva na njihov študij, je večina žensk (16).

#### *Razlogi za delo med študijem*

Anketa je vsebovala tudi vprašanje o glavnem razlogu študentov, da med študijem delajo. 18 študentov je navedlo, da potrebujejo izkušnje (44 %), čemur tesno sledi potreba po denarju, ki jo je kot glavni razlog za delo navedlo 17 študentov (41 %). Med študenti, ki kot glavni razlog za delo navajajo potrebo po denarju, je razmerje žensk in moških precej enakomerno, z osmimi študentkami in 9 študenti, medtem ko je bilo razmerje pri drugem odgovoru precej v korist žensk, saj je izkušnje kot glavni razlog za delo navedlo kar 13 študentk in le pet študentov. Šest študentov (15 %) upa, da se bodo z delom dokazali bodočim delodajalcem, med njimi dve študentki in štirje študenti.

Anketirane študente smo tudi vprašali, ali prejema študentsko stipendijo, kar lahko deloma korigira rezultate o glavnih razlogih za delo. Izmed 45 študentov, ki so na vprašanje odgovorili, jih 34 (76 %) ne prejema študentske stipendije. Po pet (11 %) študentov in študentk prejema republiško (2 študentki, 3 študentje) oziroma Zoisovo študentsko stipendijo (4 študentke, 1 študent), medtem ko ena študentka prejema kadrovske študentske stipendije.

Zanimivo je, da med prejemniki Zoisovih študentskih stipendij za nadarjene osebe ne dela med študijem, medtem ko ostali za svoj glavni razlog za delo navajajo pridobivanje izkušenj in željo izkazati se pred bodočim delodajalcem. Med prejemniki republiških študentskih stipendij podobno ena oseba ne dela med študijem, medtem ko ostali navajajo za

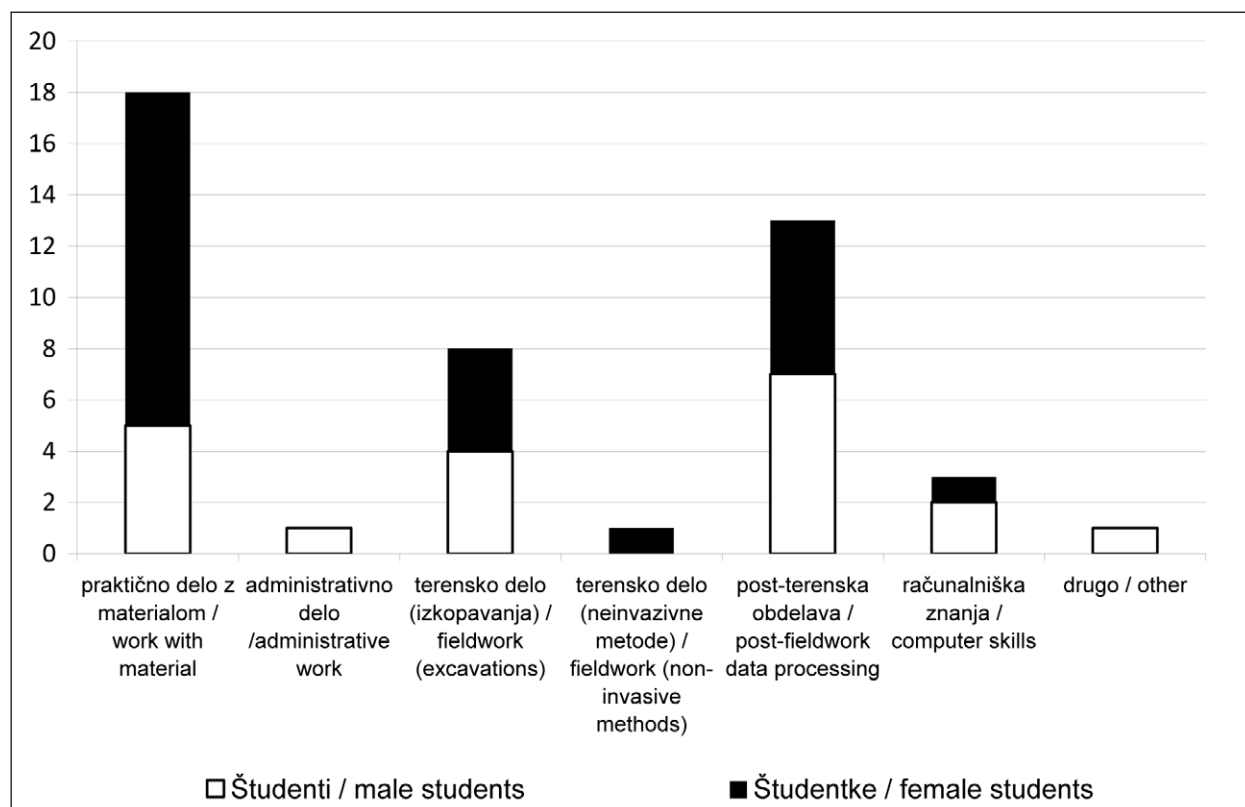
svoj glavni razlog potrebo po denarju. Razliki bi težko pripisali le različnim višinam obeh študentskih stipendij, saj so navadno Zoisove študentske stipendije odvisne od uspeha, medtem ko so republiške študentske stipendije v osnovi socialni korektiv, kjer je pogoj za pridobitev študentske stipendije nizek osebni dohodek staršev. Vsekakor pa je mogoče reči, da študentske stipendije v Sloveniji ne zagotavljajo brezskrbnega študija, saj je višina študentske stipendije običajno precej nižja od realnih stroškov bivanja v drugem mestu (posebno Ljubljani), prevoza in prehrane, če študent ni nastanjen v študentskem domu.

#### *Mnenja študentov o primernosti študijskih programov in pripravljenost na vstop v poklic arheologa*

Delodajalci na trgu arheološkega dela v Sloveniji so v raziskavi DISCO (Pintarič, Novaković 2009, 48) odgovarjali tudi na vprašanje o ustreznosti trenutnih izobraževalnih programov potrebam poklica. Izmed 11 delodajalcev, ki so na vprašanje odgovorili, jih pet (45 %) meni, da trenutni izobraževalni programi slabo ustrezajo potrebam poklica, medtem ko jih šest (55 %) meni, da dobro ustrezajo potrebam poklica. Nihče izmed anketiranih se ni odločil za možnosti zelo dobro ali zelo slabo.

Na podobno vprašanje o ustreznosti izobraževalnih programov so odgovarjali tudi študenti arheologije, kjer so ocenili, v kolikšni meri jih po njihovem mnenju študij pripravi na dejansko delo arheologa. Na vprašanje je odgovorilo 45 študentov, med katerimi sta dva (4,5 %) menila, da študij zelo dobro pripravi na dejansko delo arheologa, in 14 (31 %) da študij dobro pripravi na delo. Nasprotnega mnenja je 21 študentov (47 %), ki menijo, da študij slabo pripravi na dejansko delo arheologa ter dva študenta (4,5 %), ki menita, da študij zelo slabo pripravi študenta na delo. Šest oseb (13 %) se do vprašanja ni moglo opredeliti.

Med izrazito kritičnimi do ustreznosti obstoječih študijskih programov je več študentk (14 študentk pri odgovoru slabo in dve študentki pri zelo slabo), medtem ko je le 7 študentov menilo, da jih trenutni študijski programi slabo pripravijo na delo.



Slika 3. Katera znanja bi bilo po mnenju študentov potrebno bolj poudariti pri študiju?

Figure 3. According to students, what skills should be more emphasised during study?

### *Posebna znanja in usposabljanja*

Pri vprašanju 9 so anketirani študenti izbirali med specifičnimi znanji in usposabljanji, ki bi po njihovem mnenju morala biti vključena ali bolj poudarjena v študiju arheologije. Na vprašanje je odgovorilo 45 oseb.

Kot primerjavo lahko preverimo podatke raziskave DISCO o potrebah po specifičnih znanjih (Pintarič, Novaković 2009, 49-53), kjer so delodajalci odgovarjali na vprašanja o potrebah po specifičnih znanjih za ne-arheološke in arheološke namene, ki so jih imeli v zadnjem letu pred raziskavo, ter pričakovanja za prihodnje potrebe. Za ne-arheološke namene je v zadnjem letu največ anketiranih organizacij iskalo zunanje sodelavce za delo z obiskovalci oziroma strankami in strokovnjake za informacijsko tehnologijo, za arheološke namene pa sodelavce s področja terenskih raziskav (izkopavanj)

in pomoči pri le-teh, raziskav in konservacije najdb in ekofaktov ter geofizikalnih in drugih neinvazivnih tehnik raziskovanja. V prihodnosti predvidevajo organizacije predvsem pomoč zunanjih sodelavcev na področjih tujih jezikov, izobraževanja oziroma usposabljanja in informacijskih tehnologij za ne-arheološke namene, medtem ko bo za arheološke namene v ospredju predvsem področje zbiranja podatkov (arhivskega dela), v manjši meri pa še terenske raziskave (izkopavanja), raziskave in konservacija najdb ter arheološka valorizacija prostora.

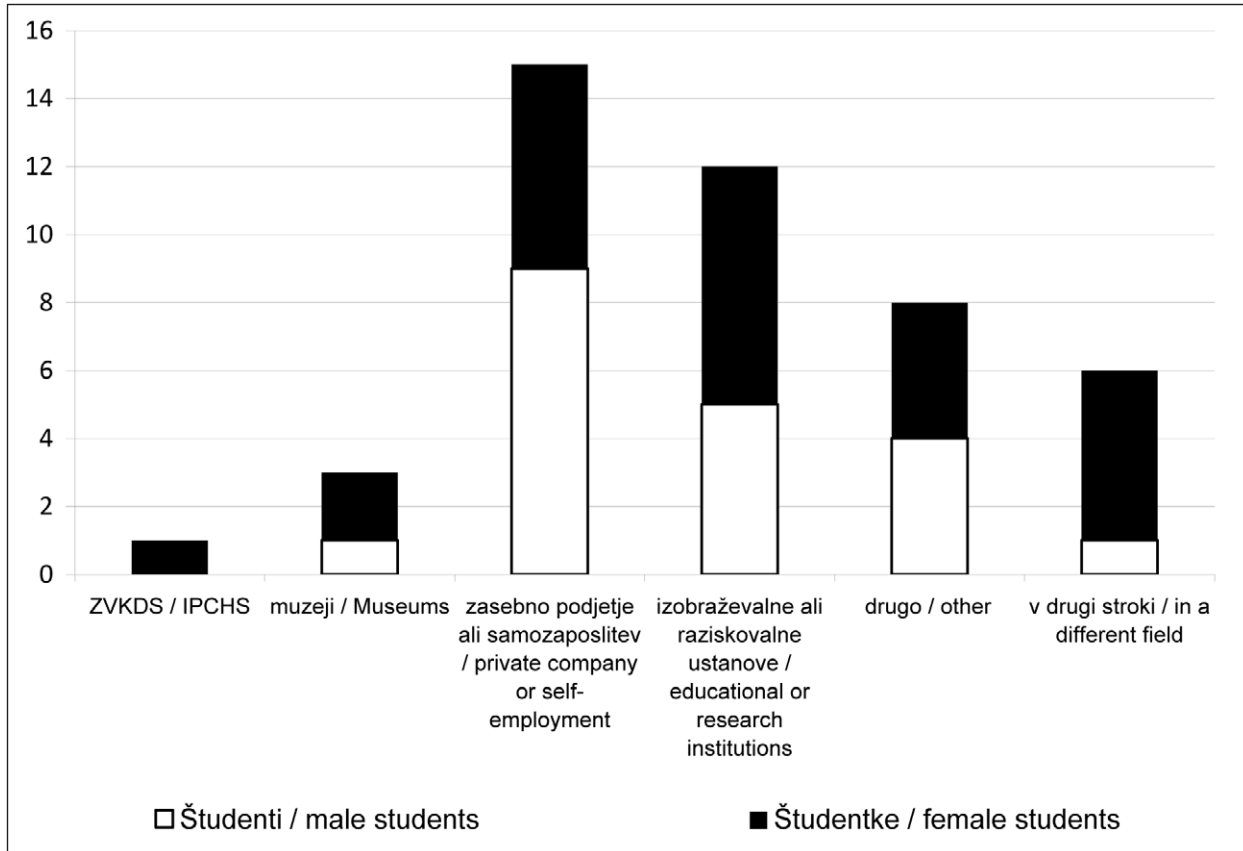
### *Obeti za delo v arheologiji*

Študenti so v anketi podali svoje mnenje o njihovi možnosti za zaposlitev na področju arheologije. Na vprašanje je odgovorilo 45 oseb.

	skupaj / together	študentke / female students	študentje / male students
prepričan sem, da bom dobil(a) službo v arheologiji / I am certain I will find a job in archaeology	6 (13 %)	3	3
verjamem, da bom dobil(a) službo v arheologiji / I believe I will find a job in archaeology	14 (31 %)	8	6
mislím, da ne bom dobil(a) službe v arheologiji / I don't think I will find a job in archaeology	16 (36 %)	11	5
vem, da ne bom dobil(a) službe v arheologiji / I know I will not find a job in archaeology	1 (2 %)	1	0
o službi še ne razmišljam / I am not thinking about employment yet	2 (4 %)	0	2
ne vem / I don't know	6 (13 %)	2	4

Slika 4. Kolikšno možnost imajo študenti arheologije FF UL po lastni oceni za zaposlitev na področju arheologije?

Figure 4. How do students of the FA UL assess their job possibilities in the field of archaeology?



Slika 5. Kje vidijo študenti arheologije FF UL perspektive za njihovo bodočo zaposlitev?

Figure 5. Where do students of the FA UL see possibilities for their future employment?



Na vprašanje, kje vidijo perspektive za svojo zaposlitev, je odgovorilo 45 anketiranih študentov in študentk.

Večina anketiranih študentov precej optimistično ocenjuje perspektive za svojo zaposlitev, saj vidi 87 % študentov in študentk arheologije perspektivo za svojo zaposlitev v arheologiji in ne v drugi stroki (le 13 %). Med odgovori se kot najbolj perspektivna možnost zaposlitve v arheologiji kaže zasebno podjetje ali samozaposlitev s 33 % odgovorov, ki ji tesno sledi zaposlitev v izobraževalni ali raziskovalni ustanovi na področju arheologije s 27 %. Najmanjše možnosti za zaposlitev vidijo študentje v muzejih in na Zavodu za varstvo kulturne dediščine s 7 oziroma 2 % odgovorov. 18 % študentov meni, da imajo največ možnosti za zaposlitev v arheologiji v drugih ustanovah oz. drugačnih oblikah zaposlitve, ki pa niso natančneje opredeljene.

### Zaključki

O vlogi študentov in študentskega dela na področju arheologije v Sloveniji nimamo podatkov. Študentsko delo je v Sloveniji nedvomno pomemben del trga dela na vseh področjih, tudi na področju arheologije. S stališča študentskega dela je raziskava DISCO (Pintarič, Novaković 2009) ponudila nekaj podatkov, ki pa so verjetno pomanjkljivi in nenatančni, saj je bil proporcionalni del študentskega dela precej slabo zastopan. Študentsko delo že dolgo ni več le socialni korektiv, saj gre za relativno poceni delo, ki je finančno ugodno za vse udeležence. Predvsem za delodajalce so študenti fleksibilna in poceni delovna sila, zaradi česar so študenti pogosto v neenakopravnem položaju glede na redno zaposlene in nehote tarče sovraštva redno zaposlenih, ki študente vidijo kot neloyalno konkurenco. Pri študentskem delu je postalo poleg finančnega vidika pomembno tudi praktično delo na področju študija, kjer študentje pridobivajo praktične izkušnje, ki v študijskih programih večinoma manjkajo ali pa so prisotne v skromnem obsegu.

Število razpisanih mest in vpisanih študentov na študij arheologije na Oddelku za arheologijo FF UL nikakor ne odraža realnih potreb po kadru v arheologiji. Obseg dela, ki ga opravljajo ustanove s področja arheologije, je sicer precejšen in bi upravičeval tolikšno število študentov, drugače pa je s finančnimi zmogljivostmi za zagotavljanje delovnih mest. Po grobih ocenah je na študij arheologije vpisanih med 100 in 150 študentov in

študentk, od katerih jih je le 45 izpolnilo anketo. Mnogi izmed vpisanih študentov preživijo le malo časa na Oddelku, nekateri so vpisani zgolj formalno, za zagotavljanje statusa študenta, ki jim nato zagotavlja vstopnico za študentsko delo. Večina (91 %) anketiranih študentov arheologije na FF UL dela med študijem, večina na področju arheologije, predvsem pri terenskem delu. Visok odstotek študentov arheologije, ki med študijem opravljajo študentsko delo, ni presenetljiv, obenem pa je podobno angažiranost med študijem mogoče opaziti tudi pri starejših generacijah (Pintarič, Novaković 2009, 91). Visok odstotek študentov arheologije, ki med študijem delajo, je mogoče povezati s specifičnostjo arheološkega dela, tako s stališča delodajalcev, ki iščejo strokovno podkovan kader, kot med delojemalci, ki skozi praktično delo pridobivajo pomembne delovne izkušnje. Večina študentov dela v obsegu do 30 % v primerjavi s študijem, veliko pa jih tudi posveča več časa delu kot pa študiju. Posledično kar 42 % študentov arheologije meni, da zaradi študentskega dela trpi njihov študij, ne glede na to, ali je njihov razlog za delo finančni (potreba po denarju 41 %) ali praktični (pridobivanje izkušenj 44 %). Iz tega podatka je mogoče sklepati, da ideja brezplačnega študija v Sloveniji dejansko ni praktično izvedljiva, saj je študij povezan z mnogimi stroški že brez šolnine. Obenem je mogoče reči, da študenti arheologije menijo, da v okviru študija niso deležni dovolj praktičnega usposabljanja, zato morajo izkušnje pridobivati zunaj ustaljenih študijskih programov, zaradi česar nato trpi njihov študij.

Študentje so v splošnem precej kritični do obstoječega študijskega programa, po katerem se izobražujejo. Predvsem gre pri anketiranih za subjektivno stališče študentov do organizacije študija, ki je najverjetneje tako negativno zaradi precejšnjega odstopanja med željami in pričakovanji posameznika ter dejanskim delom arheologa in posledično tudi organizacijo študija. Do ustreznosti študijskih programov potrebam poklica so bili kritični že anketiranci v raziskavi DISCO (Pintarič, Novaković 2009, 48), kjer so na vprašanje odgovarjali poklicni arheologi iz različnih sektorjev slovenske arheologije. V kolikšni meri so za stroko relevantna individualna mnenja študentov, ki v času svojega študija sicer precej časa preživijo pri praktičnem arheološkem delu, vendar je njihovo poznavanje dela poklicnih arheologov predvsem povezano s terensko arheologijo, ne moremo objektivno vrednotiti. Vsekakor imajo študentje premalo uvida v delo poklicnih arheologov, predvsem vseh delovnih

nalog, s katerimi se različni sektorji arheologije pa tudi različni poklicni profili v arheologiji srečujejo, verjetno pa tudi precej romantizirano podobo arheologov in njihovega dela. Ne gre pa spregledati dejstva, da so študenti s trenutno situacijo precej nezadovoljni, za kar pa bi bilo potrebno poiskati vzroke. Študentje želijo predvsem več izkustvenega učenja preko praktičnega dela z materialom, verjetno so to tudi znanja, s katerimi se največkrat srečujejo ob študentskem delu na področju arheologije. Obenem bi jim bilo morda smiselno omogočiti že v prvem letu študija realnejši vpogled v celoten spekter dela arheologov, tako akademikov, raziskovalcev, kot terenskih arheologov, vključno z vsemi »dolgočasnimi« proceduralnimi in administrativnimi vidiki, ki so del poklicnega vsakdana.

Študenti arheologije v Ljubljani so zmerno optimistični glede svoje bodoče zaposlitve v arheologiji, saj jih kar 44 % ve ali verjame, da bodo dobili delovno mesto na področju arheologije. Predvsem pa vidijo priložnosti za delo v zasebnih podjetjih in kot samozaposleni. Kljub precejšnji bruto rasti zaposlenih na področju arheologije (Pintarič, Novaković 2009, 72, graf 30) je ob upoštevanju svetovne gospodarske krize in upadanja avtocestnih projektov pričakovati upad dela v arheologiji in bistveno bolj črnogledne napovedi glede zaposlitev v arheologiji za študente.

---

---

## *Student Employment in the Field of Archaeology in Slovenia* (Summary)

Between 2006 and 2008 an international survey of the professional archaeology labour market in Europe entitled *Discovering the Archaeologists of Europe* was conducted in twelve European states, documenting the state of archaeological employment, as well as the terms and conditions for employment and transnational mobility. During this survey, which was also conducted in Slovenia, the problem of documenting student employment became apparent. A separate student survey was thus needed to document student labour in the field of archaeology. The Eurostudent 2007 survey showed that as many as 65 % of students performed paid work during their period of study, working on average for a total of 9 to 10 months. Although the overall number of archaeology students in Slovenia is not high, there has been a considerable increase in their numbers since the late 1990s, quadrupling the number of graduates per year, which is higher than the overall number of graduates graduating between 1968 and 1998. The student survey was conducted in August and September of 2009, with the preliminary results presented at the EAA 2009 Professionalism in Archaeology Round Table in Riva del Garda. According to the survey a staggering 91 % of archaeology students work during their study, with little more than half devoting up to 30 % of their time to work, as opposed to their study. Students acknowledged that their main reason for working was to gain experience (44 %), closely followed by a need for money (41 %). All in all, students are fairly confident about their prospective job opportunities in archaeology, considering it mostly likely to find work in a private company or as a self-employed individual or in an educational or research institution in archaeology.

---

### Literatura

APOHAL VUČKOVIČ, L. et al. 2009, *Socialni razgledi 2008*. Urad RS za makroekonomske analize in razvoj. – Ljubljana.

ARSENJUK, U. 2009, Vpis študentov v terciarno izobraževanje v študijskem letu 2008/2009 - končni podatki. [http://www.stat.si/novica\\_prikazi.aspx?id=2296](http://www.stat.si/novica_prikazi.aspx?id=2296) (dostop 1. 7. 2010).

IGNJATOVIĆ, M., M. TRBANC 2009, Zaposlovanje in brezposelnost mladih: aktivni, fleksibilni in prilagodljivi. – V: T. Rakar, U. Boljka (ur.), *Med otroštvom in odraslostjo*, Ljubljana, 39–55.

KMET ZUPANČIČ, R. (ur.) 2009, *Poročilo o razvoju 2009*. Urad RS za makroekonomske analize in razvoj. – Ljubljana.

MIKO, K., N. VISTOROPSKI, M. GRČA 2009, Še pri tridesetih na servisu. Nespodobno. – V: *Ona 11/32*, priložna časopisa Delo (11.8.2009), Ljubljana, 16–19.

Naslovi arheoloških institucij v Jugoslaviji. – *Arheo 1*, 52–60.

PINTARIČ, V., P. NOVAKOVIĆ 2009, *Projekt Discovering the Archaeologists of Europe: Slovenija*. – Ljubljana.

RAKAR, T. 2009, Izobraževanje in izobraženost mladih. – V: T. Rakar, U. Boljka (ur.), *Med otroštvom in odraslostjo*, Ljubljana, 25–37.

Seznam ustanov in arheologov v Jugoslaviji. – *Arheo 8*, 44–61.

Uradni list RS 139/2006. Pravilnik o pogojih za opravljanje dejavnosti agencij za zaposlovanje. – *Uradni list RS*, št. 139/2006.

Uradni list RS 42/2002. Zakon o delovnih razmerjih. – *Uradni list RS*, št. 42/2002.

Uradni list RS 9/1992. Zakon o zdravstvenem varstvu in zdravstvenem zavarovanju. – *Uradni list RS*, št. 9/1992.

### Spletni viri

Splet 1 / Web 1: <http://www.vpis.uni-lj.si> (dostop 1. 7. 2010).

Splet 2 / Web 2: <http://epp.eurostat.ec.europa.eu/portal/page/portal/education/data/database> (dostop 1. 7. 2010).

Splet 3 / Web 3: [http://www.stat.si/tema\\_demografsko\\_trg.asp](http://www.stat.si/tema_demografsko_trg.asp) (dostop 1. 7. 2010).

Splet 4 / Web 4: <http://oneclicksurvey.websm.org/main/survey/index.php?anketa=12>.

Splet 5 / Web 5: (<http://www.studentski-servis.com/studentsko-delo/o-obsegu-studentskega-dela>) (dostop 1.7.2010).