

straža pri novem mestu, 26. september 1986
leto XXIII številka 9

Glasilo ureja uredniški odbor: Alfonz Šterbenc (glavni in odgovorni urednik), Ivan Balog, Marjan Grabnar, Alenka Gorše, Vanja Kastelic, Mladen Maister, Jadran Šnidaršič, Marko Švent, Darja Horvat, Miha Srebrnjak in Vid Fajdiga
Izdaja Delovna organizacija Novoles, lesni kombinat n.sol.o. Novo mesto — Straža. Glasilo izhaja mesečno v nakladi 3.300 izvodov in je po mnenju sekretariata za informacije pri IS SR Slovenije z odločbo št. 421/72 z dne 31. januarja 1978 oproščeno temeljnega prometnega davka. Stavak in prelom v DIC tozd Grafika, tisk v tiskarni Novo mesto v Novem mestu.

Dragi bralci!

Poletni dnevi so za nami. Prišla je jesen, ki s svojo naravno barvitostjo odkriva sadove narave. Letošnja letina kaže pri nas kar dobro, tako da z ozimnico ne bo težav. Začela se je tudi že šola. Zjutraj in popoldne se usujejo iz njenih učilnic vrste mladih nadbudnežev, ki si nabirajo temelje znanja. Ker smo že pri šoli, vas dragi bralci, naprošamo, da si podrobno preberete reportažo o lesarski šoli, ki jo objavljamo v tej številki. Za Novoles je značilno, da ima izrazito neugodno izobrazbeno strukturo. Vsled tega je primoran, da s primerno štipendijsko politiko in s primernim kadrovanjem, pride do ugodnejše izobrazbene strukture. Ta je nujno potrebna, ker drugače Novoles ne bo mogel vzdržati tempa razvoja v mednarodni delitvi dela. V omenjeni reportaži vas podrobno seznanjamo o srednji lesarski šoli III. in IV. stopnje zahtevnosti v Novem mestu. Cilj te reportaže je, da vi starši šolo spoznate in na ta način lažje svetujete svojim otrokom, da se odločijo za lesarske poklice. Potrebe po teh profilih so v Novolesu in

izven ogromne. Na drugi strani je pa priliv učenec v to šolo majhen, daleč pod izkazanimi potrebami. Bodite torej pozorni na to reportažo in pomagajte svojim otrokom pri izbiri poklica. Poleg omenjene reportaže boste v tej številki lahko prebrali tudi več drugih zanimivosti. Med najpomembnejše prav gotovo sodi poročilo o gospodarjenju v poletnih mesecih. Bliža se konec leta in čedalje jasnejši bodo obrisi uspešnosti poslovanja v letošnjem letu. Ker na poslovne rezultate bistveno vplivamo tudi mi, ni odveč, če si v preostalih mesecih, ki niso več dopustniški, čim bolj prizadevamo, da bodo plani doseženi.

Nadalje vas opozarjamo tudi na poročilo o poslovanju SOZD-a Uniles, katerega član je tudi Novoles. Najbrž veliko od vas še ne ve, da se Novoles interesno združuje v višje organizacijske asociacije zaradi poslovnih povezav. Podatki o poslovanju so zanimivi, vidna je tudi vloga Novolesa v okviru SOZD-a. Ostanite torej naši zvesti bralci, čeprav pasivni!



Vesti iz toz dov



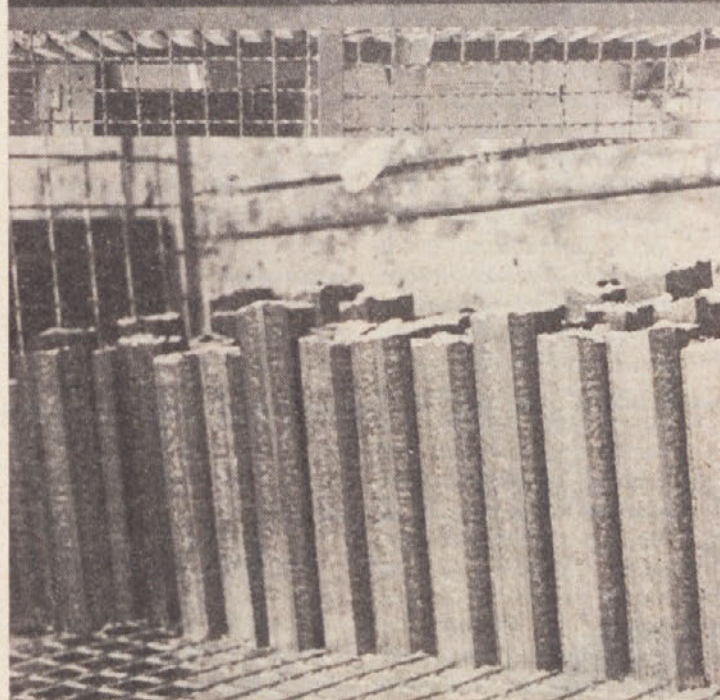
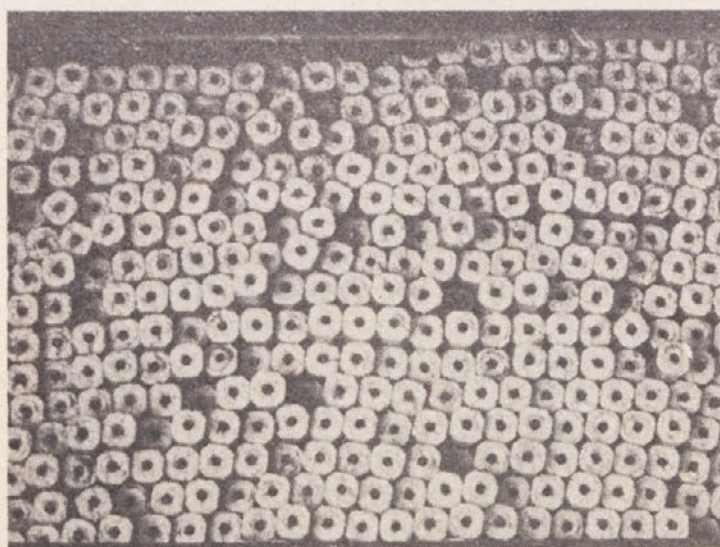
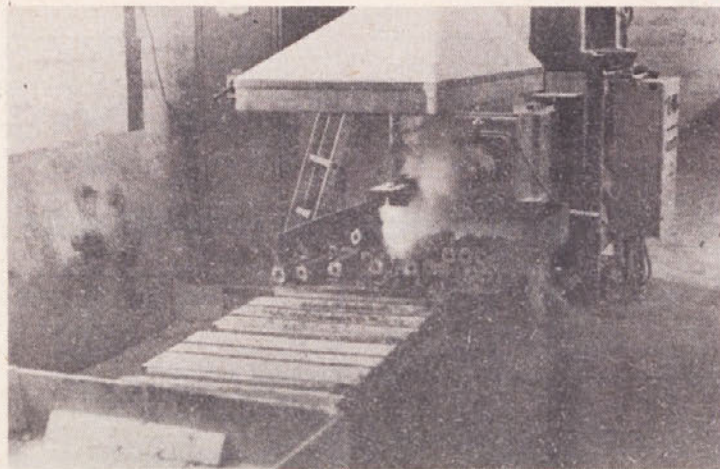
V avgustu so stekla dela na adaptaciji lakirnice v tozdu TDP. Stara lakirnica je bila že močno dotrajana in njene kapacitete premajhne. Zato so se na TDP lotili adaptacije stare in gradnje nove lakirnice. Nova lakirnica bo precej večja od prejšnje. Poleg tehnološkega povečanja se bodo izboljšali tudi delovni pogoji.



Obrat tozda TDP v Mirni peči deluje že skoraj s polno paro. Poslopja so delavci zunaj in znotraj lepo uredili in postavili stroje, na katerih izdelujejo lične gugalnike in stole tipa KHR. Te prodajamo na ameriški trg in tako se na novo pridobljeni obrat v Mirni peči uspešno vključuje v izvozne programe. Odprta ostaja pa še ureditev igrišča, montiranje odsesovalnih naprav.



Redna seja IO Splošnega združenja lesarstva Slovenije



Konec junija je začela v tozdu LIPA delovati nova briketirnica. Z nabavo stroja za proizvodnjo briket, ki je prvi tak v Jugoslaviji, so v LIPI dosegli maksimalno izkoriščanje odpadnih materialov. Do sedaj se je lesna masa, ki je ostajala pri kopiranju in struženju odvažala na smetišče, od junija 86 pa se učinkovito uporablja za visokokalorično kurivo. Vsi ostanki in lesna moka se namreč briketirajo. Kapacitete stroja znašajo proizvodnjo od 180 do 200 ton na mesec. Briket, ki ga proizvajajo iz do sedaj zavrženih odpadkov, je zelo popularno in cenjeno kurivo za centralno ogrevanje. Kalorična vrednost briketa iz bukove mase, ki jo imajo v Lipi, znaša 4000 do 5000 kalorij. Povpraševanje po briketih je ogromno, prodali bi skorajda neomejene količine. Novembra nameravajo kupiti še eno briketirko, s čimer bi proizvodnjo briketov povečali in koristno uporabili odpadlo lesno maso tudi iz BOR-a in TPE-ja.

Gospodarjenje v juliju in avgustu letos

V današnji številki glasila bomo prikazali gospodarjenje, pregled gospodarjenja v mesecu juliju in avgustu, predvsem z vidika doseganja proizvodnje in tudi ocenjena dohodkovnost obeh mesecev skupaj. Pri tem moramo opozoriti, da so predvsem podatki za avgust ocenjeni, zato podatki niso 100% točni.

Doseganje proizvodnje v juliju:

TOZD	Izpolnitev	Operativni plan	%
TVP	277.335	213.205	130
ŽAGA	243.683	234.750	104
TPI	176.830	156.130	113
BOR	75.248	84.726	89
SIGMAT	92.805	117.938	79
TPE	52.014	51.645	101
TDP	331.750	350.400	95
TSP	282.801	293.318	96
TPP	197.451	271.391	73
LIPA	91.388	93.516	98
TAP	180.429	205.775	88
TGD	107.598	137.569	78
TKO	287.046	296.057	97
NOVOLES	2.396.378	2.506.420	96

Ob tem lahko ugotovimo značilnosti, ki se vlečejo že dalj časa in sicer: TOZD TAP, Sigmat in delno TKO ne izpolnjujejo planov proizvodnje zaradi pomanjkanja naročil, medtem ko naši TOZD, ki izvažajo nikakor ne morejo doseči planirane proizvodnje. To so predvsem TOZD BOR, TDP, TPP in TGD. Res je, da so bili zastavljeni visoki proizvodni cilji, da pa so bila v preteklih letih in letos vložena v modernizacijo ravno teh tovarn ogromna sredstva (nova lakirnica TGD in TPP, strojna oprema v TOZD TDP in BOR itd.). Ugotavljamo, da je ob

Poleg tega moramo opozoriti tudi na to, da smo pri oceni dohodkovnosti obeh mesecev upoštevali tudi sprejete ukrepe s strani ZIS, tkz. »julijski paket«, zlasti glede izvoznih stimulacij, ki pa jih v dejanskih obračunih še ni, predvidevamo pa, da bodo realizirani v tem kvartalu.

nekaterih objektivnih dejstvih, kot so visoki plani, velika odsotnost (bolniška, dopusti), pomanjkanje strokovnega kadra itd. tudi vrsta subjektivnih vzrokov, kot so slabo planiranje v TOZD, nedisciplin, slabo vodenje proizvodnje zlasti na nivoju izmenovodij, slaba tehnološka priprava proizvodnje, neodgovoren odnos do surovin in izrabe delovnega časa itd.

Rezultat zunanjih in notranjih vplivov na poslovanje (predvsem negativnih) je izredno slab mesečni obračun v juliju, ki kaže skoraj 340 mio din izgube.

Ocena proizvodnje v avgustu:

TOZD	Izpolnitev	Operativni plan	%
TVP	199.145	233.640	85
ŽAGA	215.723	257.250	84
TPI	170.961	171.096	100
BOR	42.316	91.000	47
SIGMAT	92.154	129.242	71
TPI	43.577	36.595	77
TDP	300.156	345.011	87
TSP	242.583	266.824	91
TPP	175.009	241.845	72
LIPA	109.289	98.991	110
TAP	220.905	225.498	98
TGD	117.790	142.869	82
TKO	375.616	324.434	115
NOVOLES	2.305.234	2.584.297	89



Doseganje proizvodnje v avgustu je še slabše kot v juliju. Dodatno se je pojavil TOZD TVP, ki ni dosegel planirane proizvodnje. Vzroki so objektivne in subjektivne narave, zlasti pa pomanjkanje kvalitetne surovine, pomanjkanje strokovnega kadra in pomanjkanje naročil za masivne predele.

Kar zadeva surovin, v TOZD-u trdijo, da je situacija vedno slabša, v nabavi pa tr-

dijo, da so storili vse, kar je v njihovi moči. Kdo ima prav?

V avgustu se je ponovila situacija iz julija pri doseganju planov proizvodnje v TOZD izvoznikih, saj so praktično vsi proizveli manj kot v juliju. Izjemno katastrofalna je situacija v TOZD BOR, ki je dosegel samo 47% planirane proizvodnje.

To se kaže tudi v doseganju izvoza za obdobje julij avgust in sicer:

	plan v \$	realizacija	%
Novoles	4.116.666	3.093.932	75

Največji izpadi so v TOZD, ki slabo dosegajo plane proizvodnje. To so TDP, TPP, TGD, BOR.

Glede na takšne proizvodne rezultate in oceno realizacije v avgustu smo v strokovnih službah ocenili dohodkovnost julija in avgusta skupaj s tem, da smo upoštevali izvozne stimulacije, kot da smo jih glede na prilive prejeli, čeprav jih dejansko v Novolesu še ni (zahteve na Narodno banko so bile že posredovane, žal z določeno zamudo!).

Rezultat te ocene je, da je dvomesečni obračun Novolesa (julij, avgust) še negativen in sicer v višini 44 mio din, vendar pa bistveno boljši kot mesec julij. Po tej projekciji še vedno poslujejo z izgubo TOZD ŽAGA, BOR, TPE, TPP, TGD.

Poudariti moramo, da so podatki za avgust ocenjeni, da bo dejanski obračun znan šele

po 20. 9. 1986. Gradivo za naše glasilo pa je pisano 12. 9. 1986.

Glede na takšno situacijo v proizvodnem in dohodkovnem smislu smo na poslovnem odboru ocenjevali, da bi bilo za boljše gospodarjenje smotno povečati osebne dohodke.

Tako so samoupravni organi v začetku septembra sprejeli sklep po povečanju VED-a s 1. 8. 1986 za 10% in s 1. 9. 1986 predlog o stimuliranju preseganja proizvodnje maksimalno za 10%. Smatramo, da bi oba ukrepa morala stimulirati vse zaposlene za boljše gospodarjenje.

O tej naši odločitvi smo obvestili tudi organe širše družbenopolitične skupnosti.

Pripravil:
MARJAN GRABNAR

SOZD Uniles

Rezultati poslovanja

v I. polletju leta 1986

V letu 1986 so vsi podatki spet neposredno primerljivi z enakimi v predhodnem letu, kar za leto 1985 ni veljalo zaradi spremenjenega obračunskega sistema. Edina sprememba pri pogojih poslovanja je novi devizni zakon, ki pa je v tem polletju pokazal vse svoje negativne učinke na poslovanje in položaj lesarjev. Lahko bi celo rekli, da so se uresničile najbolj črnogledne napovedi o negativnih posledicah tega zakona: izgub je že sedaj enkrat več kot v celem letu 1985.

CELOTNI PRIHODEK

Celotni prihodek se je v SOZD Uniles povečal glede na enako obdobje leta 1985 za 93,5%, pri čemer pa v proizvodnji le za 76,8% in v trgovini kar za 122,2%. Tako je bilo v I. kvartalu doseženo 48,7% z letnim planom planiranega celotnega prihodka.

Največji vpliv za rast celotnega prihodka imajo še vedno cene, ki so se v povprečju povečale od 80% — 150%.

Celotni fizični obseg proizvodnje je večji od lanskega za 13,0%, pri čemer je bila proizvodnja žaganega lesa in plošč večja za 7,4%, proizvodnja lesenega pohištva pa kar za 17,1%. V letošnjem letu smo tako po dolgem času spet dosegli pozitivno rast proizvodnje, kar velja tudi za produktivnost (merjeno kot razmerje med fizičnim obsegom proizvodnje in številom zaposlenih) ki je ob večjem številu zaposlenih (za 1,9%) narasla za 10,9%.

Kljub dokaj ugodni rasti celotnega prihodka, pa se je poslabšala njegova struktura. Zaradi manjše rasti prihodkov, doseženih na tujih trgih — le 55,1% se je zmanjšal njihov delež iz 14,9% na 11,9 v letu 1986 (v proizvodnji 18,9%, v trgovini 2,4%). Ocenjujemo, da je delež izvoza precej padel tudi po dejavnostih in je v proizvodnji pohištva komaj nad 30%, čeprav je bil že krepko čez 40%. Na tako neugodne trende je vplivala predvsem nova devizna zakonodaja, premalo aktivna tečajna politika, zaradi katere je izvoz dohod-

kovno nezanimiv, pa tudi ukinitvev republiških izvoznih stimulacij in počasno izplačevanje zveznih stimulacij.

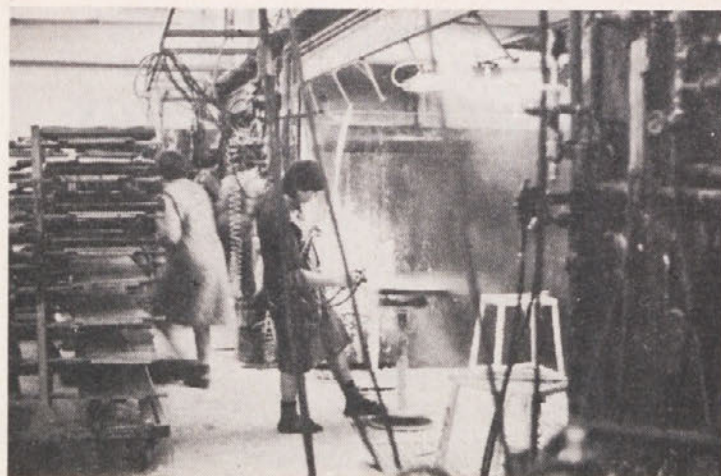
PORABLJENA SREDSTVA

Porabljena sredstva so rasla nekaj hitreje od prihodkov (po stopnji 97,6%), pri čemer so v proizvodnji večja za 81,3%, trgovini pa za 121,4. Amortizacija spet bistveno zaostaja za inflacijo, saj je večja le za 74,3%.

Vedno večje breme postajajo obresti. Le-te predstavljajo že 8,6% vseh porabljenih sredstev (lani 5,9%). Skupaj z obrestmi za kredite za osnovna sredstva znašajo kar 10.759 din oziroma 174,8% več. Vse to nam kaže na vedno slabši likvidnostni položaj delovnih organizacij in pomanjkanje lastnih obratnih sredstev. Kljub temu, da so se prejete obresti povečale za 172,0% so le-te manjše od plačanih za 4.007 mio din (lani le 1.434 mio din). Tako vse obresti predstavljajo 116,1% vseh izplačanih čistih osebnih dohodkov v tem obdobju, 50,2% doseženega dohodka oziroma so 2,54-krat večje od ustvarjene akumulacije. Kako pa ugotovimo, da na tak obseg obresti niso vplivale zaloge, saj so narasle le za 62,5%.

DOHODEK IN NJEGOVA DELITEV

Zaradi bistveno hitrejši rasti porabljenih sredstev od celotnega prihodka je doseženi



dohodek večji le za 76,8% (v proizvodnji le za 64,5%, v trgovini za 132,0%). Tako je bilo doseženo 42,3% planiranega dohodka in 51,0% čistega dohodka.

Za osebne dohodke smo razporedili 124,7% več sredstev, za skupno porabo pa 36,5% več. Tako je ostalo za akumulacijo le 4.228 mio din ali 38,1% več. Njen delež v razporejenem dohodku se je tako znižal od 23,8% na 16,9%, kar je proti vsem resolucijskim zahtevam. Kljub tako visokemu porastu sredstev za osebne dohodke pa čisti osebni dohodek vedno bolj

zaostaja za republiškim povprečjem. V proizvodnji znašajo 84.315 din (121,6% več), v trgovini pa 127.790 din (142,3% več).

Najbolj pereč problem (že kritičen) pa je obseg izgub. Le-te znašajo kar 4.150 mio din in so več kot 5-krat večje kot lani. To pomeni, da je prvič, odkar obstaja, kot celota v izgubi tudi SOZD. Z izgubami je tako poslovalo kar 8 DO z 38 TOZD. Tako predstavljajo izgube 19,4% doseženega dohodka oziroma 30,1 doseženega čistega dohodka, več kot polovico izgub slovenskega lesarstva.

FINANČNI REZULTATI POSLOVANJA SOZD UNILES V I. POLLETJU 1986

	1-6/85	1-6/86	Indeks
1	2	3	4 = 3:2
1. Celotni prihodek	71.843.628	139.020.206	193,5
4. Dohodek (razporejeni)	12.879.101	25.061.797	194,5
6. Čisti dohodek (razporejeni)	9.192.798	17.561.181	191,0
7. Izguba	811.617	4.149.934	511,3
8. Povprečno število zap. (iz ur)	17.385	17.391	100,1
9. Povprečno štev. zap. (iz stanja)	17.683	17.607	99,5
10. Povprečni izplač. čisti OD na zap. na mesec (din)	39.465	88.772	224,9
13. Zaloge	22.392.546	36.407.591	162,5
14. Neplačana realizacija	2.890.702	6.984.698	241,6

REALIZACIJA EKONOMSKIH ODNOSOV S TUJINO - KONVERTIBILA OD I. DO VII. 1986

DO	IZVOZ										UVOZ									
	Realizacija		Plan		Realizacija		Index		Index		Realizacija		Plan		Realizacija		Index		Index	
	1.-VII. 85	1.-VII. 86	1.-VII. 85	1.-VII. 86	1.-VII. 85	1.-VII. 86	3:1	3:2	1.-VII. 85	1.-VII. 86	1.-VII. 85	1.-VII. 86	1.-VII. 85	1.-VII. 86	8:6	8:7				
0	1	2	3	4	5	6	7	8	9	10										
IZTOK	244.576	158.332	406.595	166	257	106.332	102.666	100.000	94	97										
JAVOR	1.655.996	1.603.604	1.581.221	95	99	618.627	641.575	529.114	85	82										
KRASOPREMA	162.558	127.092	203.863	125	160	42.334	56.513	55.016	130	97										
LESNINA	1.011.455	1.097.285	798.580	79	73	157.696	312.398	193.810	123	62										
LIKO	1.747.366	1.472.952	1.842.740	105	125	491.243	553.757	394.667	80	71										
MARLES	705.069	941.962	896.667	127	95	161.124	277.791	174.127	108	63										
MEBLO	1.708.042	2.187.354	1.301.759	76	59	472.147	1.097.600	363.170	77	33										
NOVOLES	2.450.245	2.793.951	3.195.939	130	114	611.519	698.782	851.412	139	122										
STOL	887.267	1.051.308	972.637	110	93	279.485	435.985	324.342	116	74										
HOJA	442.146	416.946	217.715	49	52	99.138	218.272	36.021	36	17										
TRIBUNA	-	-	-	-	-	-	-	-	-	-										
UNILES	11.014.720	11.850.786	11.417.716	104	96	3.039.645	4.395.339	3.021.679	99	69										

VOVKO FRANC, vodja suhega oddelka v TVP

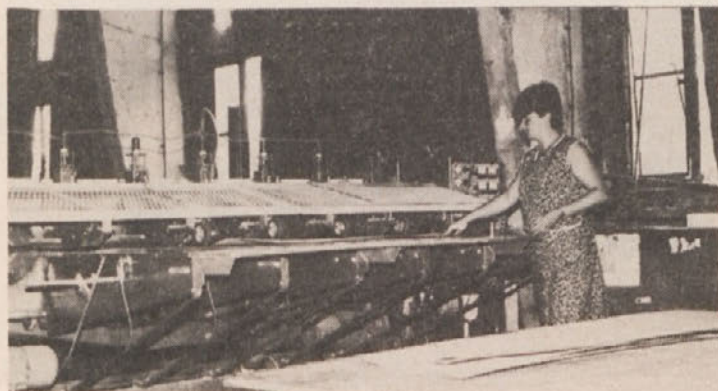
Tovarna vezanih plošč (TVP) se nahaja v Straži. To je prva sodobno grajena tovarna v Novolesu. Zgrajena je bila l. 1959 in je za tiste čase predstavljala pojem sodobne industrijske proizvodnje. Proizvajala je vezane plošče. Vezane plošče so tudi sedaj osnovni proizvodni program, vendar ima še druge dopolnilne programe. Tozd TVP zaposluje 285 delavcev, kar 9% zaposlenih v Novolesu. Po številu zaposlenih prednjačijo ženske, le-teh je 57%. Po starosti spada med »starejše« tozde, vendar se v zadnjih letih hitro pomlajuje, ker stare, zaslužene delavke odhajajo v pokoj.

Tov. Vovko Franc spada v generacijo prvih delavcev Tovarne vezanih plošč. V TVP je prišel iz nekdanjega Opremalesa (sedaj TPP) in se za novo proizvodnjo šolal v Sremski Mitrovici in na Pivki. Sodelavci ga poznajo kot vestnega in natančnega delavca in dobrega organizatorja proizvodnje. Zato smo ga tudi izbrali za pričujoči intervju.

Tov. Franci, kje ste začeli svojo zaposlitveno pot?

Zaposlil sem se leta 1953, takoj ko sem prišel od vojakov. Moja prva zaposlitev je bila v Opremalesu. Sem sem prišel ravno tedaj, ko se je Opremales selil iz prostorov, kjer sedaj domuje BLP v nove prostore v Gotni vasi. Ker sem bil daleč od doma, sem v tovarni dobil tudi stanovanje. V Opremalesu smo bili zaposleni v glavnem samo mizarji in vajenci. Delali smo obrtniška dela po naročilu.

Zakaj ste se odločili, da zapustite Opremales, v katerem ste imeli celo stanovanje?



Spajanje furnirja

V Opremalesu nas je bilo veliko kvalificiranih mizarjev. Obrat je pa v tem času opuščal obrtniško proizvodnjo in prehajal na industrijsko serijsko proizvodnjo. Vsled tega nas je bilo mizarjev preveč, premalo pa delavcev. Tedanji vodja obrata tov. Jevšček Miloš je hotel na vsak način spremeniti strukturo zaposlenih. Mene je mikala sodobna industrijska proizvodnja, zato sem se javil na razpis, ki ga je l. 1959 objavil Novoles za novo tovarno. Bil sem sprejet in tako sem »prijadral« v TVP, kateremu sem bil vseskozi zvest.

Kako je bilo v TVP-ju v začetku?

Čeprav je bila to nova tovarna, pogoji dela niso bili nič kaj dobri. Veliko je bilo ročnega dela. Takrat sem vodil mokri oddelek. Hlodovino smo morali čistiti in razžagovati na roke, z ročnim orodjem. Tovarna tudi še ni bila dokončana. Opravljala so se še razna montažna dela, pri čemer smo tudi mi pomagali. No, stvari so se z leti nenehno izboljševale, dokler nismo dosegli sedanje res dobro organizirane proizvodnje. V začetku smo imeli težave v proizvodnji, ker nismo imeli dovolj prakse. Nekaj prakse so imeli le glavni delavci in vodje strojev, vsi drugi pa ne, bili so le priučeni. Zato smo imeli veliko dela s priučevanjem. Proizvodnja je bila problematična, stroji so se nam nenehno kvarili, a popraviti jih nismo znali. V tem času je veliko bremena pri organizaciji proizvodnje padlo na ramena mojstrov. Bili smo organizatorji delovnega procesa, popravljalci strojev in vzdrževalci strojev. Tudi izučeni



vzdrževalcev je bilo malo, tako da smo morali pogosto po njih na dom ali v vinograd. Omenil sem že, da je bilo veliko ročnega dela. Dodam naj še, da je ročno delo oviralo tempo proizvodnje, saj je moralo npr. pri transportu palete (stojke) furnirja sodelovati pet ljudi. Viličarjev nismo imeli.

Kakšen je bil družbeni standard delavcev v začetnih letih?

Ne preveč dober! S sedanjim se nikakor ne da primerjati.

Če sem prej govoril o težavah in neprijetnostih, moram sedaj govoriti o boljšem življenju. Tehnologija proizvodnje se je bistveno izboljšala. Ni več ročnega dela, kot nekoč. Tudi družbeni standard je daleč boljši kot nekoč. Za prevoze in prehrano je preskrbljeno. Menim, da je naš tozd kar solidna tovarna. Medsebojni odnosi med delavci so na vseh nivojih dobri, to je zelo pomembno. Tudi samoupravljanje in ob-



Sortiranje furnirja

Meni so najbolj v spominu ostale poti na »šiht« in iz »šihta«. Tedaj je bilo prevoznih sredstev malo, jaz sem stanoval v mestu in tako sem bil kar precej oddaljen. V službo smo se vozili s kolesi. Običajno sva potovala skupaj z Barboričem Slavkotom, ki sedaj dela v BLP-ju. Poleti in ob lepem vremenu je šlo kar dobro. Teško je bilo predvsem pozimi. Takrat sva z Barboričem, kadar sva imela popoldne šiht, hodila kar peš. Pogosto sva morala tudi prespati pri prijateljih. Z leti se nam je izboljševal standard, tako da sva z Barboričem lahko prešla na mopede in celo na motorje. Neprijetno je bilo tudi ob sobotah, ki so bile vse delovne. Tudi to je minilo in vesel sem, da so med tem razmere že tako izboljšane, da nam daljava ne predstavlja več nobenih težav.

Kakšno je stanje sedaj v vašem tozdu?

veščanje je pri nas dobro razvito. Delavci so pridni in stremijo za tem, da bi čimveč delali, kar bi se seveda poznalo pri plači. To ni vedno dobro, saj trpi kvaliteta. Ob tej priliki bi rad še nekaj omenil. V našem tozdu je veliko žensk in starejših ljudi. Ti ljudje so že precej iztrošeni in pokazati bi morali več razumevanja do njih, predvsem do delavk. Mlajši delavci bi morali pokazati več spoštovanja. Ker starejši delavci ne morejo več delati s takim elanom kot nekoč, bi jih bilo treba razporejati na lažja dela. Ta problem bi z lahkoto rešili z nabavo novih, modernih strojev. Menim, da je drugače naš tozd, kot sem že rekel, urejen in zdrav organizem.

A. Šterbenc

Lesarska šola v Novem mestu

Izobraževanje je temeljni kamen obstoja družbe. Človek se skozi vse življenje izobražuje, pa še pravimo, da premalo znamo, še zmeraj stoji pred nami kup neznanj, ki jih ne znamo obvladati. Delovna organizacija je družba v malem. Ravno tako jo sestavlja množstvo posameznikov, ki ustvarjajo njeno celoto. Znanje njenih članov zagotavlja delovni organizaciji obstoj in napredek. Pogosto slišimo, da Jugoslovani kaj radi gradimo svoje tovarne na tujem znanju, na tujih licencah in tehnologijah.

Tuje znanje je izredno drago in spravlja njegovega kupca v ekonomsko podrejeni položaj. Odveč je torej govoriti o potrebnosti oz. nepotrebnosti lastnega znanja. Do znanja se dokopljemo samo z učenjem in to prizadevnim učenjem od najbolj preprostega do najbolj kompleksnega in zahtevnega. V pričujoči reportaži vam, dragi bralci posredujemo prerez lesarskega izobraževanja, ki je za Novoles s pretežno lesno proizvodnjo med najpomembnejšimi. Poglejmo najprej statistične številke o stanju kvalifikacijske strukture, torej o doseženi stopnji pridobljenega znanja.

Izobrazbena struktura

Novolesa	
NP (nepriučeni)	59,0%
II. stopnja	7,5%
III. stopnja	19,0%
IV. stopnja	0,5%
V. stopnja	10,5%
VI. stopnja	2,0%
VII. stopnja	1,5%

Iz tabele je razvidno, da v strukturi zaposlenih daleč prednjačijo nepriučeni. Skoraj 60%, torej je več kot polovi-

ca, je takih, ki nimajo nobene ustrezne izobrazbe.

Podatki kar bijejo v oči. Novoles se namreč nikakor ne more pohvaliti z dejansko kvalifikacijsko strukturo. Tega se sami v Novolesu na srečo zavedamo, zavedamo se tudi, da naš Novoles ne bo vzdržal koraka z drugimi v mednarodni delitvi dela, če ne bo temeljito spremenil svojo strokovno podobo. V zadnjih letih se vrši v Novolesu intenzivna štipendijska politika, katere namen je pridobivanje čimvečjega števila šolanega kadra. Pa ne samo to, Novoles bo zajel val izobraževanja ob delu za vse

Kako skrbimo za pedagoški strokovni kader?

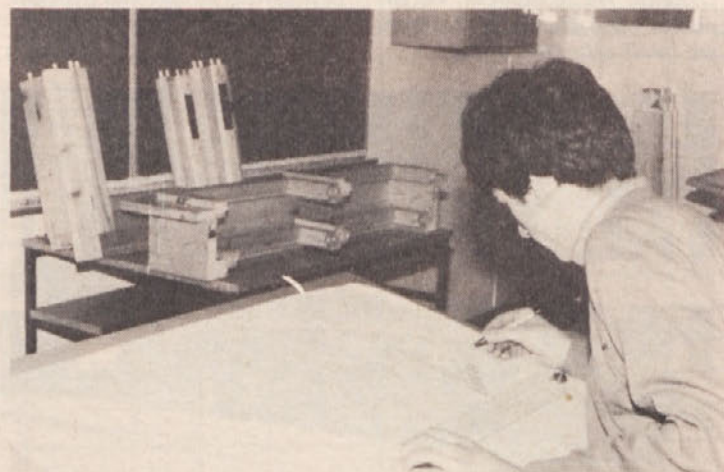
Letos smo v Novolesu poskrbeli tudi za prvega profesionalnega učitelja na lesarski šoli. To je Judež Franc, ki ima sedež v Novolesu in poleg profesionalnega pedagoškega dela opravlja naloge koordiniranja izobraževanja. S tem smo naredili v Novolesu pomemben korak tako na področju poučevanja kot tudi na področju organiziranega vključevanja učencev v proizvodno delo.

delovne nivoje. Ena od temeljnih šol, na kateri pridobivajo znanja bodoči delavci Novolesa, je Lesarska šola v Novem mestu. Ta obstoja v tej ali oni obliki že od leta 1945 do leta 1982. Z uvedbo usmerjenega izobraževanja je lesarska šola v Novem mestu pridobila formo, ki najbolj ustreza našim proizvodnim potrebam. Novolesu je do te šole veliko, ker je mnenja, da mu bo omogočila izboljšanje izobrazbene strukture. Posledice se bodo rezultirale na boljših delovnih uspehih. Lesarska šola v Novem mestu izobražuje lesarske poklice do IV. stopnje zahtevnosti, v načrtih je



pridobitev V. stopnje zahtevnosti, kar bi omogočilo Dolenjski regiji lepa število izobraženih lesarjev, ki so deficitaren kader. Omeniti velja, da ravno Novoles vlaga v to šolo največ. Je tudi njen pokrovitelj. Ves strokovni pedagoški kader je iz Novolesa, v Novolesu so učilnice praktičnega pouka za vse učence, tudi za tiste, ki niso Novolesovi štipendisti. Poleg

tega opremlja šolo z učnimi pripomočki. Skratka, s pomočjo Novolesa in nekaterih drugih DO (IMV, Pionir) šola živi. Pričujoča reportaža nam bo nekoliko predstavila to šolo. Naša želja je, da bi starši svojim otrokom šolo približali in da bi se čimveč mladih na to šolo vpisalo. V Novolesu je namreč zelo veliko pomanjkanje tega kadra.



Detajl iz učnega procesa

LESARSKA ŠOLA V NOVEM MESTU OD LETA 1945 DO UVEDBE USMERJENEGA IZOBRAŽEVANJA 1982

I. REDNO ŠOLANJE

A) Od leta 1945/46 do 65/66 je bila VAJENIŠKA ŠOLA pod sledečimi nazivi:

- STROKOVNO NADALJEVANJE ŠOLE
- ŠOLA ZA UČENCE V GOSPODARSTVU RAZNIH MEŠANIH STROK
- VAJENSKA ŠOLA
- VAJENSKA ŠOLA RAZNIH STROK

za poklic: MIZARSKI POMOČNIK

Po letu 1966 pa vse do leta 1982 so morali učenci za »vajeniške« poklice oziroma mizarske poklice v Sevnico in Škofjo Loko.

Od leta 1983 dalje je šola na sedanji SŠTZU, kjer se šolajo dislocirani oddelki srednje lesarske šole iz Škofje Loke za poklice:

- 1 leto in pol (skrajšani program)
LESAR OZKEGA PROFILA
- 2 leti (srednji program)
LESAR
- 3 leta (srednji program)
LESAR ŠIROKEGA PROFILA

B) Od leta 1969/70 do 1981/82 je delovala na ZAVODU ZA IZOBRAŽEVANJE KADROV IN PRODUKTIVNOST DELA štiriletna šola za poklic LESNI TEHNIK kot dislocirani oddelki STŠ iz Ljubljane. Pred letom 1969 so morali za poklic LESNI TEHNIK v Ljubljano, po letu 1982 pa morajo za isti poklic v Škofjo Loko ali Ljubljano.

II. ŠOLANJE OB DELU

Šola je delovala na Zavodu za izobraževanje in produktivnost dela. Šolali so se dislocirani oddelki STŠ iz Ljubljane za poklic:

— LESNI TEHNIK.

Prva generacija od leta 1959 do leta 1962

Druga generacija od leta 1961 do leta 1965.

Tretja generacija od leta 1964 do leta 1968.

— za poklic LESNI DELOVODJA

Prva generacija od leta 1970 do leta 1972.

Druga generacija od leta 1975 do leta 1977.



3. b razred je postavil razstavo

POTREBE PO KADRIH LESARSKE USMERITVE TER PLAN KADROVSKIH ŠTIPENDIJ ZA OBDOBJE 1987 — 1990

— obdelovalec lesa (II. st. — SKR program)	90
— lesar in lesar širokega profila (III. in IV.)	150
— lesar — tehnik (V. st.)	31
— ing. lesarstva (VI. st.) in dipl. ing. lesarstva (VII. st.)	15

SKUPAJ

286

od leta 1982, ko smo v Novem mestu prvič odprli dva oddelka lesarskega srednjega programa VI (III. in IV. st.) in 1 oddelk SKR programa, pa do danes, smo v Novoles dobili nasleden kader iz SŠTZU:

1984. leta

— obdelovalec lesa (II. st. — SKR program)	11 učencev
— lesar (III. st.)	3 učence

1985. leta

— lesar (III. st.)	4 učence
— lesar — širokega profila (IV. st.)	17 učencev

1986. leta

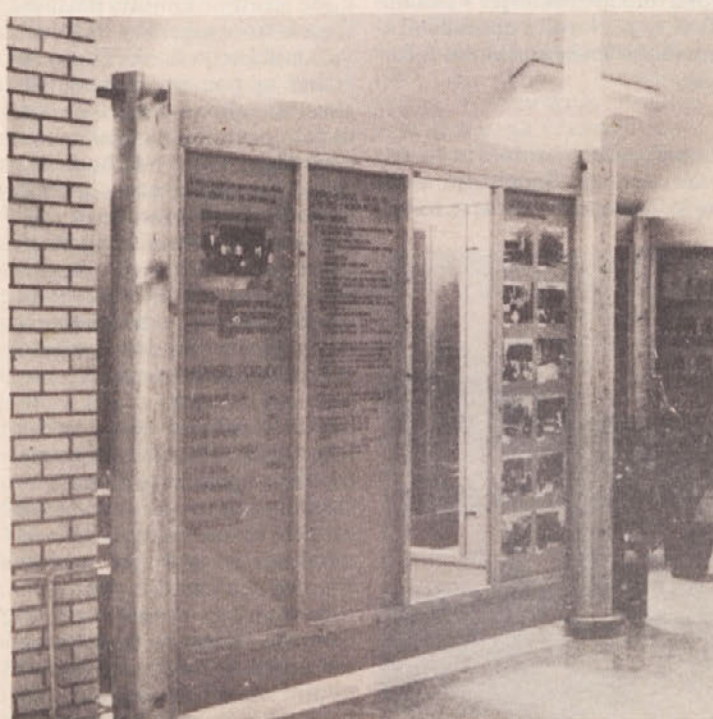
— lesar — širokega profila (IV. st.)	24 učencev
--------------------------------------	------------

Do septembra 1986 pa imamo naslednje število štipendistov za lesarske poklice:

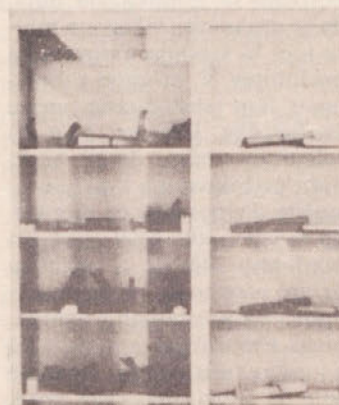
— obdelovalec lesa (II. st.)	1 štipendist
— lesar (III. st.)	1 štipendist
— lesar — širokega profila (IV. st.)	66 štipendistov
— lesar — tehnik (V. st.)	30 štipendistov
— inženir lesarstva (VI. st.)	1 štipendist
— dipl. inženir lesarstva (VII. st.)	11 štipendistov

Skupaj štipendisti lesar. usmeritve

110 štipendistov



Razstava lesarjev, ki je dobila Malo Kidričevo nagrado



SILVA MEŽNAR, članica KPO SŠTZU za elektro, gradbeno in lesarsko usmeritev

Lesarska šola obstaja v Novem mestu že dolgo. V teh letih obstaja je dala že lepo število šolanega kadra v lesarskem poklicu.

Vendar je srednja lesarska šola (V. stopnja) kot dislocirana enota ljubljanske lesarske šole pokrivala le del potreb za neposredno vključevanje učencev v delo in za nadaljnje šolanje na VI. in VII. stopnji. Velike potrebe po lesarskih kadrih v naši regiji so narekivale potrebo, da se ustanovi tudi lesarska šola IV. stopnje. To se je zgodilo ob uvedbi usmerjenega izobraževanja. Tako smo v Novem mestu dobili s pomočjo srednje lesarske šole iz Škofje Loke lesarske oddelke IV. stopnje, to je šolo, ki oblikuje poklic lesarja širokega profila, ki je v lesnih tovarnah zelo iskan. Žal pa je bil med učenci interes za ta poklic majhen. Vsako leto vpisujemo po dva prva letnika, kar predstavlja od 65 do 70 učencev. To pa še zdaleč ne zadostuje za potrebe združenega dela. V to šolo se lahko vpišejo tudi tisti učenci, ki nameravajo nadaljevati študij na V. stopnji zahtevnosti, vendar se morajo po prvem letniku preusmeriti v Škofjo Loko, ker žal te stopnje še nimamo v Novem mestu. Ob oblikovanju usmerjenega izobraževanja namreč delovne organizacije še niso izkazale dovolj potreb po teh kadrih, čeprav so bile dejansko potrebe velike. Sedaj, ko tudi delovne organizacije racionalno planirajo svoje kadrovske potrebe, se je pokazala nuja, da se organizira v Novem mestu tudi V. stopnja. Priprave za pridobitev V. stopnje zahtevnosti kot dislocirane enote škofovsko lesarske šole že tečejo in upam, da se bodo naša pričakovanja kmalu uresničila. Pripomniti pa moram, da se v lesarsko šolo vpisujejo predvsem učenci s slabšim učenim uspehom. To pa seveda vpliva na postavljanje zahtevnosti. Prepričana sem, da se bo z večjo afirmacijo lesarske šole, ki si vztrajnc utira pot k



enakopravnemu statusu z drugimi šolami, popravila tudi zahtevnost.

Naj orišem še kadrovsko problematiko šole!

Takoj moram reči, da je naša šola (SŠTZU) za lesarsko področje kadrovsko šibka. Mi lahko nudimo samo kader za splošne predmete, za strokovne predmete jih pa nimamo. Če nam ne bi priskočile na pomoč delovne organizacije s svojim strokovnim kadrom, lesarska šola ne bi mogla obstojati. Največ strokovnega pedagoškega kadra nam nudi Novoles in nekaj tudi IMV. To, da je pedagoški kader iz delovnih organizacij, kjer se odvija dejanska proizvodnja, je po mojem pozitivno.

Na ta način se odlično povezuje teorija in praksa, kar se rezultira v uveljavljanju učencev v praksi na delu, ker posedujejo dovolj praktičnih znanj. Sodelovanje naše šole z delovnimi organizacijami se je izkazalo za zelo dobro, tako po kadrovski plati kot tudi po finančni plati. Nekateri naši sodelavci iz DO že vrsto let

učijo na šoli, npr. Adi Bevc, in se odlično vključujejo v pe-

Kako poteka lesarska šola IV. stopnje zahtevnosti?

Učna doba traja 3 leta. Učni program je sestavljen iz teoretičnega in praktičnega pouka. Teoretični pouk obsega splošne predmete, kot so: fizika, matematika, slovenščina itd. in strokovne predmete. Pouk se odvija na SŠTZU Boris Kidrič v Novem mestu. Praktični pouk za vse učence se odvija v Novolesovih učnih šolskih delavnicah pod vodstvom Kapš Franca, Iskra Darka in Novak Franca. Vsak učenec mora opraviti 8 — 10 tednov na leto praktičnega pouka v teh delavnicah. Poleg tega mora vsak učenec po učnem programu opraviti tritedensko proizvodno delo, ki se opravlja pod nadzorstvom inštruktorjev v tozdih. Tudi te je Novoles uposodobil s posebnim izobraževalnim tečajem.

dagoško delo na šoli in to na vseh ravneh. Sodelujejo tudi na konferencah, so razredniki,



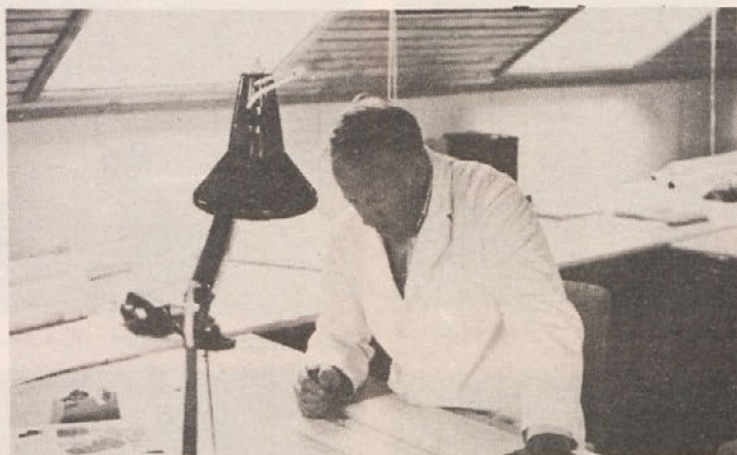
Učne delavnice v razvojnem centru

udeležujejo se naših ekskurzij itd., skratka naš učiteljski zbor jih je vzel v svoje vrste, postali so del našega kolektiva. Prav tako je pohvalno, da se vključujejo tudi v raziskovalno dejavnost preko Malih Kidričevih nalog kot mentorji mladim raziskovalcem. Letos so na tem področju poželi že prve rezultate, dobili so plakete (A. Bevc) in priznanja. Letos smo s sklenitvijo samoupravnega sporazuma o sodelovanju še okrepili sodelovanje šole z delovnimi organizacijami. Vaš Novoles je postal celo pokrovitelj lesarske šole, česar smo zelo veseli. Poudariti moram, da gre DO in njenemu strokovnemu kadru zahvala, da si je lesarska šola priborila enakovredno mesto z ostalimi šolami v SR Sloveniji. Prav tako moram poudariti tudi, da imajo delovne organizacije, predvsem Novoles, veliko razumevanja za materialno opremljanje šole, kot je: nabava učil, oprema specialne učilnice in kar je v Novolesu celotno izvajanje praktičnega pouka v učnih delavnicah. V bodoče nameravamo šolo še nadalje razviti. Kot sem že rekla delamo na tem, da organiziramo tudi V. stopnjo zahtevnosti. Poleg tega se nameravamo tudi kadrovsko okrepiti. Od strokovnega učnega kadra smo zaposlili že eno diplomirano inženirko, ki uči strokovne predmete, hkrati se seznanja s prakso v Novolesu. Kadrovsko se moramo čimprej postaviti na lastne noge, ker to zahteva verifikacija šole. To pa še zdaleč ne pomeni, da se nameravamo odmakniti od prakse in šolo postaviti na zgolj teoretični nivo. To bi bila huda napaka! Še naprej nameravamo in hočemo obdržati tesne vezi z delovnimi organizacijami in učencem vlti čimveč praktičnih znanj, da DO ne bodo imele težav z vključevanjem naših učencev na delo. Držimo se načela, da le teorija in praksa z roko v roki rodita optimalne rezultate! Moja velika želja je, da bi nam s skupnimi močmi uspelo organizirati V. stopnjo zahtevnosti za učence ob delu in za redne oddelke za mladino. To je za nas imperativ, saj kadrovski plani združenega dela v naši regiji izkazujejo ogromne potrebe po teh profilih. Žal jih v celoti ne bomo mogli zadostiti, ker preprosto ni tolikšne populacije.

BEVC ADI, vodja oblikovanja in konstrukcij v razvojnem centru

Tov. Adija nas večina delavcev Novolesa pozna. V Novolesu je že od l. 1961. Od vsega začetka je delal na oblikovanju in konstrukciji. Poleg rednega dela v Novolesu že 18 let poučuje na lesarski šoli predmete: konstrukcija v lesarstvu, praktični pouk in vaje iz tehnološke priprave dela. Za svoje dolgoletno in uspešno delo je letos prejel plaketo Male šole Borisa Kidriča.

Lesarska šola je do sedaj poslovala pod okriljem več šol. Skupno ji je bilo to, da je vsa leta učni kader v 90% izšel iz Novolesa, ostali del odpade na IMV in ostale. To je idealna oblika učenja, saj učitelji prenašajo svoje strokovno znanje, ki si ga pridobijo v Novolesu, direktno na učence. Učenci tako dobijo dovolj praktičnih znanj in ob sklenitvi v redno delovno razmerje s tem kadrom ni več težav. Menim, da so naši učenci zato boljši kot tisti, ki prihajajo iz drugih strokovnih šol. To prakso bi treba ohraniti tudi v bodoče, čeprav je to velik napor za naše sodelavce. Poleg rednega dela v Novolesu opravljanje pedagoškega dela predstavlja hudo obremenitev. Naši sodelavci, ki poučujejo na šoli, tja ne hodijo na počitek! Krepko se morajo potruditi. Smatram, da kdor poleg svojega rednega dela opravlja še pedagoško delo, mora imeti do tega dela veliko veselja, drugače ne more dolgo vzdržati. Trenutno na lesarski šoli poučujejo naslednji sodelavci: Judež Franc (profesionalno), Kompan Alojz, Jevšek Miloš, Šenič Igor in jaz. Zvrstila se je v pedagoškem delu že vrsta drugih sodelavcev. Taka menjava kadra ni dobra. Menim, da tisti, ki namerava poučevati le leto ali dve, pedagoškega dela ne jemlje preveč resno. Efekti so torej manjši. Po mojem bi moral vsak pedagog sprejeti delo na šoli najmanj za 5 let. Novoles z vso resnostjo jemlje lesarsko šolo. S pomočjo šole in Novolesa smo opremili poseben lesarski kabinet za strokovne predmete. Na ta način nam je uspelo ustvariti odlične pogoje za poučevanje teoretičnih strokovnih predmetov. Opremi smo tudi ka-



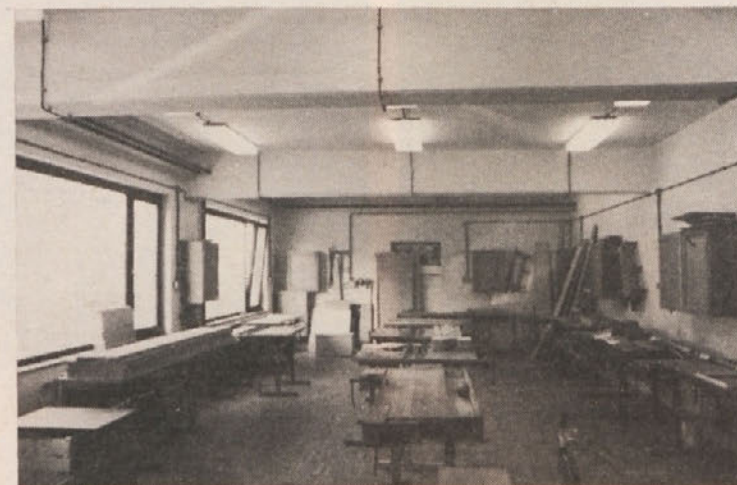
binet z risalnimi mizami, kar nam tudi omogoča kvalitetnejše poučevanje. Za vsak predmet imamo v posebnih omarah spravljena učila, na katerih se učenci praktično učijo. Na primer: izdelali smo vse konstrukcijske vezi za konstruiranje; izdelali smo 6 različnih izdelkov, ki smo jih nato razžagali, da nazornejše prikazujejo prereze izdelkov za risanje načrtov; za tehnologijo tvoriv smo izdelali zbirko vseh vrst lesov, materialov in tvoriv, iz katerih se izdelujejo novolesovi izdelki; podobno tudi za ostale predmete. Skratka na ta način smo omogočili nazorno poučevanje. V šolskem letu 85/86 smo pod mojim mentorstvom z lanskim 3 b lesnim oddelkom, ki je končal šolanje, pripravili na šoli stalno razstavo lesarskih poklicev v okviru Male Kidričeve nagrade. Na razstavi smo prikazali zgodovino razvoja šolanja lesarskih poklicev od l. 1945 do danes, teoretično učenje v lesarskem poklicu, praktični pouk v šolskih delavnicah v Novolesu, nekaj zgodovinskega orodja mizarске stroke in prikaz strojev od naj-

enostavnejših do najsodobnejših. Razstava je v prvi vrsti namenjena informativnim dnevom, da bi mladino vzpodbudila za lesarski poklic, ki nam ga manjka. Za to razstavo smo

Kaj čaka učenca, ko konča lesarsko šolo IV. stopnje zahtevnosti?

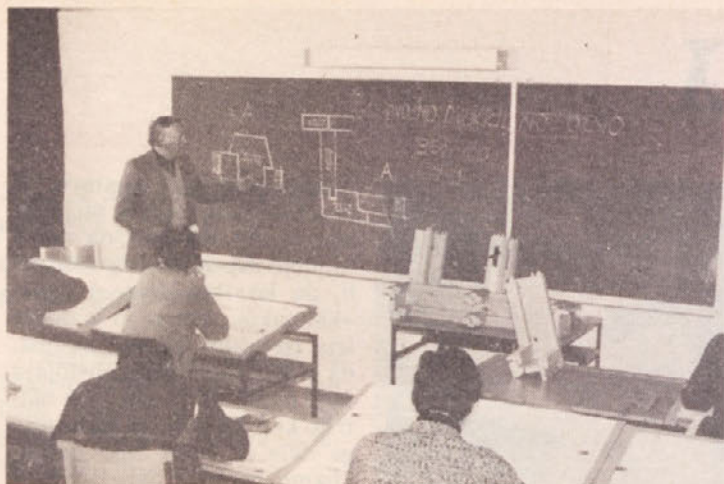
Ko učenec uspešno konča šolo, dobi diplomu lesarja širokega profila. S tem je usposobljen za zahtevnejša dela v proizvodnji. Po končanem šolanju diplomant opravlja najmanj 6 mesecev trajajočo pripravniško dobo v tozdu, katerega štipendist je bil, pod nadzorstvom mentorja, ki ga uvaja v delovni proces po prej pripravljenem programu. Ko uspešno opravi strokovni pripravniški izpit, se razporedi na dela in naloge, za katere se je usposabljal.

dobili Malo Kidričevo nagrado in vrsto priznanj od strokovnih delavcev šole in vzpodbudili tudi ostale smeri šolanja, da bodo tudi oni pri-



Ročna učna delavnica

pravili podobno razstavo. V posebno zadovoljstvo mi je, da smo lesarji dokazali, da smo s to idejo uspeli in tako dokazali, da lesarska šola ni nekaj »kar tako«, kot se jo je dolga leta tretiralo! Ni moj namen, da bi šolo sam hvalil, obstajajo tudi pomanjkljivosti. Vsi učitelji, ki prihajajo iz združenega dela že nekaj časa ugotavljamo, da bi se dalo dosegati večje učne uspehe, če bi bila splošna disciplina bistveno boljše. Če bi bila v podjetju taka disciplina, bi podjetje kaj hitro propadlo. No, pa naj bo dovolj kritike! Pogoji, ki jih nudi šola so odlični. V mejah finančnih možnosti nam nudi optimalne pogoje. Slej ko prej se bo najbrž šola za lesarske poklice obogatila tudi s V. stopnjo zahtevnosti. V ta namen bodo potrebni novi kadri. Ob tem bi pa rad opozoril, da mora šola ob zaposlovanju pedagoškega kadra za strokovne predmete, močno paziti na to, da bodo imeli predhodno dovolj prakse v tovarni. Po mojem mnenju bi moral vsak pedagog prebiti v tovarni najmanj 10 let. Menim nadalje, da je Novoles naredil pomemben korak pri afirmaciji učenja, ko je uveljavil učne delavnice praktičnega pouka. Saj se tako učenci pravočasno seznanijo z življenjem in delom v firmi. Boljše povezave med šolo in prakso si ne moremo zamisliti. V naši vzorčni delavnici imamo dovolj strokovnega kadra, ki je izšel iz proizvodnje, tako da v Novolesu resnično nudimo vse, kar učenec potrebuje, da se čimprej in čimbolj usposobi za dobrega delavca. Pomembna pridobitev za šolanje lesarskega kadra je tudi profesionalizacija pedagoškega dela in organizirana povezava med šolo in Novolesom. Judež Franc je namreč nedavno tega postal profesionalni učitelj za strokovne predmete hkrati pa skrbi, da poteka praktični pouk in praktično delo pod vodstvom mentorjev in inštruktorjev po vnaprej pripravljenem programu in disciplini. Rad bi videl, da trud dosedanjih delavcev, ki so uspeli organizirati lesarsko šolo do te stopnje, kot jo imamo danes, ne bi zamrl. Delo je treba nadaljevati in izpopolnjevati.



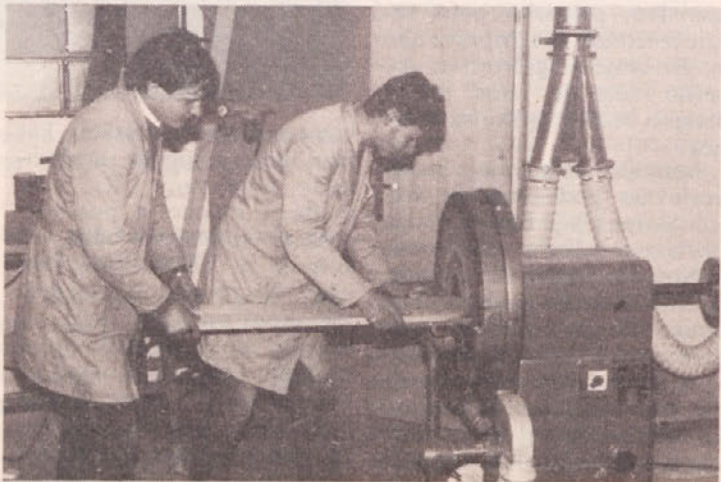
Bevc pri pouku



Tine Kregar pri pouku



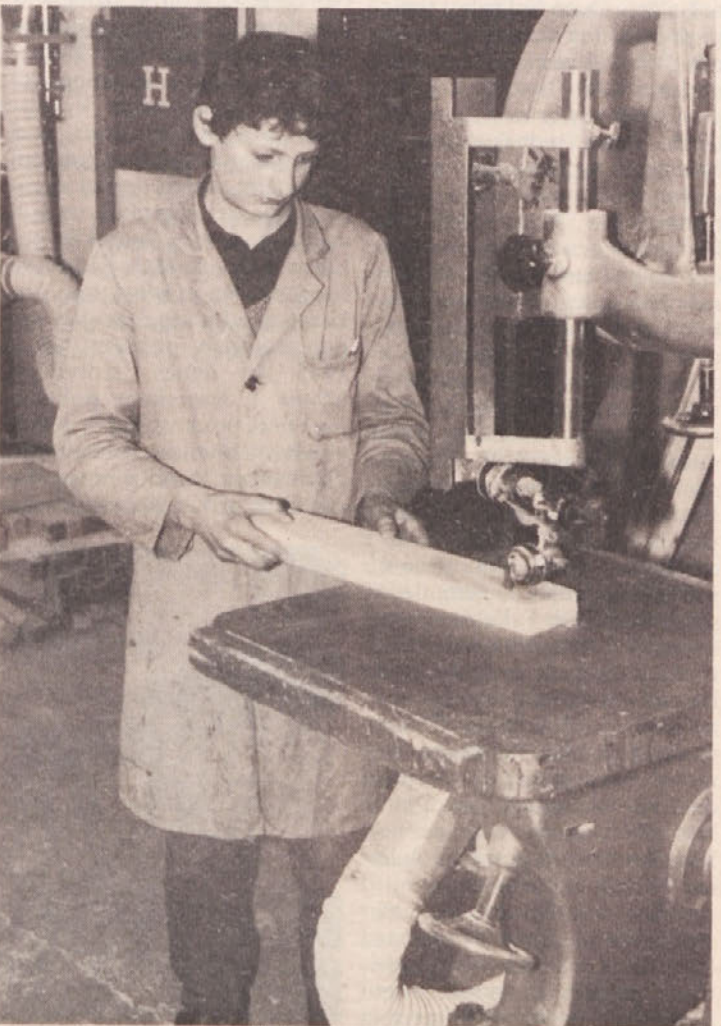
Franc Judež pri pouku



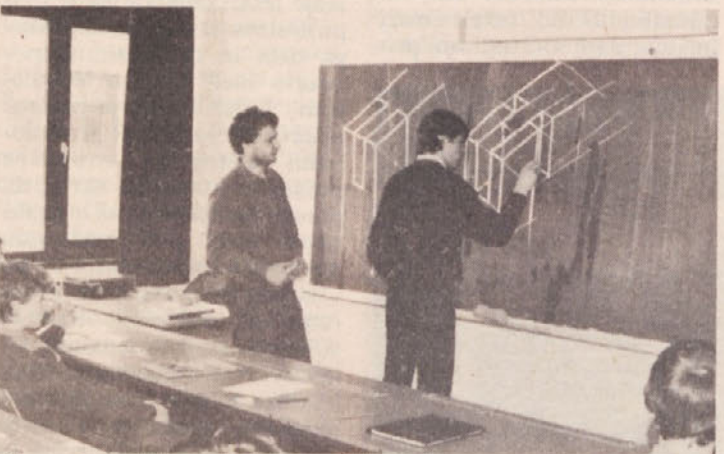
Brušenje na brusilni plošči



Gorše Stane pri pouku



Oblikovni rez na tračni žagi



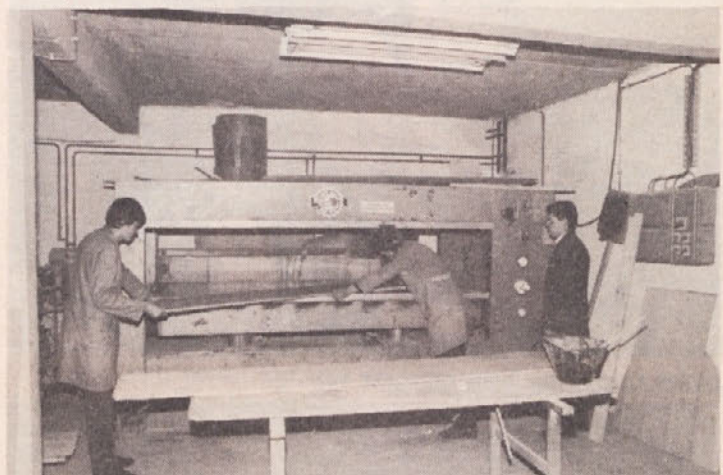
Šegina Franc pri pouku



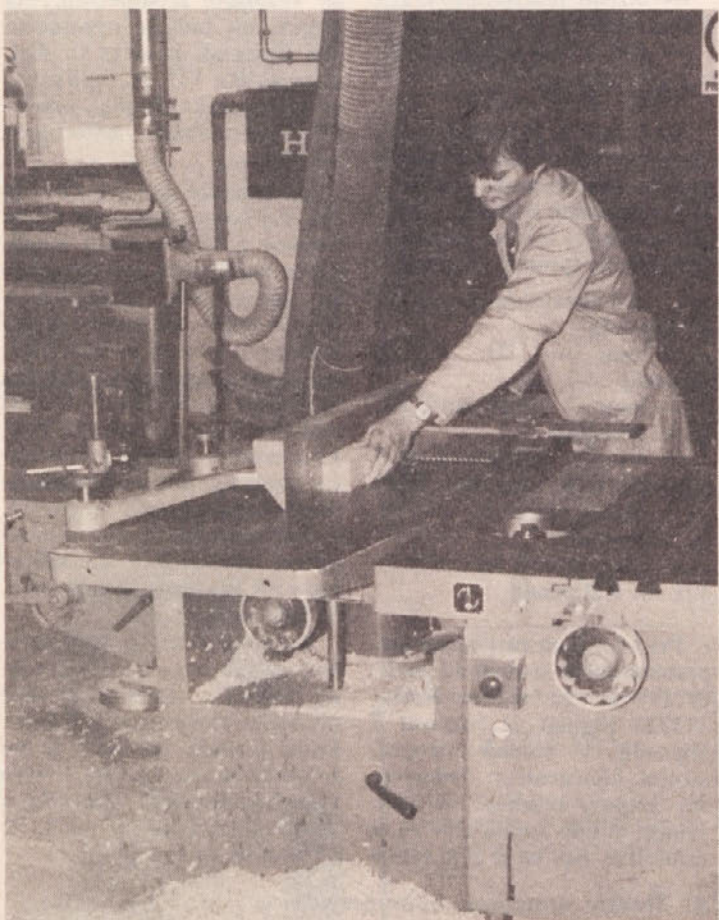
Učenje na stroju v vzorčni delavnici v N.



Razlaga na formatni krožni žagi



Delo na etažni stiskalnici



Poravnavanje na kombiniranem mizarskem stroju



Mozničenje



Učenje pri lakiranju

Kadrovske štipendije v šolskem letu 1986/87

Za šolsko leto 1986/87 smo razpisali za Novoles skupno 202 štipendije. Od tega je bilo največ štipendij razpisanih za lesarske poklice (173) in sicer:

- obdelovalec lesa (II. st.) 40 štipendij
- lesar III. st. 36 štipendij
- lesar — široki profil (IV. st.) 62 štipendij
- lesar — tehnik (V. st.) 21 štipendij
- inženir lesarstva (VI. st.) 4 štipendije
- dipl. inženir lesarstva (VII. st.) 10 štipendij.

Na razpis se je prijavilo zelo malo kandidatov, tako da je bilo podeljenih za lesarske poklice le 22% razpisanih štipendij. Za lesarske poklice imamo naslednje nepodeljene (proste) štipendije:

- obdelovalec lesa — II. st. 39 štipendij
- lesar — III. st. 35 štipendij
- lesar — široki profil IV. st. 42 štipendij
- lesar — tehnik — V. st. 9 štipendij (IGK, Lipa, Bor, TSP)
- inženir lesarstva — VI. st. 3 štipendije
- dipl. inženir lesarstva — VII. st. 8 štipendij

Pri letošnjem razpisu so tudi problematični kovinarski poklici IV. st. za občino Krško. TOZD Sigmat je razpisal 7 štipendij IV. stopnje (strugar, strojni ključavničar, industrijski klepar, orodjar, varilec), vendar ni bilo kandidatov za te usmeritve. Ker pa je zelo veliko

prosilcev za kadrovske štipendije za poklic strojni tehnik, bo ta TOZD ponovil razpis in proste štipendije dodelil strojnim tehnikom. TOZD Sigmat je imel razpisano tudi po eno štipendijo za poklic inženir strojništva VI. st. in dipl. inženir strojništva VII. st., vendar tudi tu ni bilo nobenega prosilca za štipendijo. v TOZD TAP ni bilo kandidatov za kemijskega procesničarja — IV. st., čeprav so razpisali 2 štipendiji. Na DSSS sta tudi še nezasedeni dve štipendiji in sicer za dipl. matematika VII. st. (aplikativna matematika) in dipl. inženirja elektrotehnike (informatika) VII. st.

Za lesarske poklice (III. in IV. st.) bomo skušali še v tem mesecu pridobiti nekaj kandidatov na Srednji šoli tehniških in zdravstvene usmeritve v Novem mestu, saj imamo tu dva oddelka 1. letnika, en oddelk 2. letnika in dva oddelka 3. letnika srednjega programa. V teh oddelkih bomo pregledali koliko kandidatov še nima kadrovske štipendije in z možnimi kandidati bomo opravili razgovore.

Naj omenim še nov samoupravni sporazum o štipendiranju v SR Sloveniji, ki velja od 1. 9. 1986 dalje.

Najpomembnejša sprememba tega sporazuma je, da se višina štipendije razlikuje za tiste učence in študente, ki se šolajo v kraju bivanja in tiste, ki se šolajo izven kraja bivanja. Nove višine kadrovskih štipendij s 30% valorizacijo so od 1. 9. 1986 dalje naslednje:

A. Srednje usmerjeno izobraževanje:

(1. letnik)

uspeh	v kraju bivanja		izven kraja bivanja	
	št. točk	din	št. točk	din
zadosten	285	10.782	800	30.264
dober	365	13.808	880	33.290
prav dober	475	17.969	990	37.452
odličen	605	22.887	1120	42.370

B. Višje in visoke šole

6,0 do 7,0	425	16.078	895	33.858
7,1 do 7,3	540	20.428	1010	38.208
7,4 do 7,6	630	23.833	1100	41.613
7,7 do 7,8	690	26.103	1160	43.883
7,9 do 8,1	775	29.318	1245	47.098
8,2 do 8,3	835	31.588	1305	49.368
8,4 do 8,6	925	34.993	1395	52.773
8,7 do 8,9	1010	38.208	1480	55.988
9,0 do 10,0	1320	49.936	1790	67.716

Štipendistom — vozačem pripadajo točke v kraju bivanja, ter dodatek za vožnjo nad 1.099,— din cene dijaške mesečne vozovnice. Ob pričetku

šolskega leta je štipendist dolžan predložiti štipenditorju potrdilo o ceni vozovnice. Ob naslednjih valorizacijah štipendij pa se dodatek za vožnjo valo-



Razlaga na šolski tabli pred ročno izdelavo vezi



Ročno izdelovanje konstrukcijske vezi



Razlaga o sestavi furnirja



Ročna izdelava konstrukcijske vezi

rizira enako kot točke za pre-račun višine štipendije.

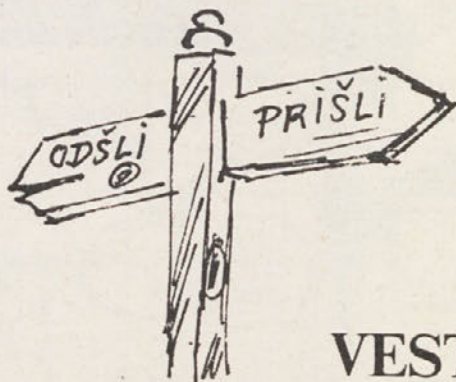
Delovnim organizacijam je prepuščeno, da dodajo k zgoraj navedenim zneskom štipendij še do 200 točk (7.566,— din) do-

datka za deficitarnost. Lestvico deficitarnih poklicev pripravi za vsako leto Skupnost za zaposlovanje v občini.

V. N.

Reportažo pripravil:
A. Štrbenc

KADROVSKE



VESTI

ZA MESEC AVGUST 1986

TOZD TVP: prišli: Šonc Nataša, Cizerle Boris; odšli: Plut Milan (sporazumno), Šercelj Janez (v TOZD TPI).

TOZD ŽAGA: prišli: Rajak Rade, Klobčar Bojan, Derčar Sandi, Ilar Jože; odšli: Bele Zdravko (sporazumno), Saje Slavko (izjava delavca), Saratlja Nikola (disciplinska izključitev), Jelič Marko (sporazumno).

TOZD TPI: prišli: Šteingel Jože, Domuz Branko, Šercelj Janez (iz TOZD TVP), Novak Jože (iz TOZD TDP), Kužnik Jožica (iz TOZD TDP), Tekavčič Marta (iz TOZD TDP), Jaklič Vera (iz TOZD TDP), Mirtič Jožica (iz TOZD TDP), Dragan Dušan (iz TOZD TDP), Kumelj Ignac (iz TOZD TDP), Golob Igor (iz TOZD TDP); odšli: Vovk Vinko (izjava delavca), Hudorovac Tone (izjava delavca).

TOZD BOR: prišli: Kuhar Ciril, Novak Boris, Olovec Stanislav, Kovačič Tanja, Božič Joško, Sintič Marija, Mirt Anica, Molan Martin; odšli: Brodnik Danica (sporazumno), Frankovič Anica (sporazumno).

TOZD SIGMAT: prišli: Topol Želimir, Koneski Sonja, Mohar Jože, Olovec Srečko.

TOZD IGK: prišli: Starič Bojan, Kavčič Francišek (iz TOZD TPP), Šegina Ivan (iz DSSS); odšli: Jurglič Pavel (sporazumno).

TOZD TDP: prišli: Černe Andrej, Medle Slavko, Hočevar Franc, Vesel Tončka, Kastelic Robert, Rozman Peter, Murn Slavko, Kastelic Jože, Krštinc Rado, Dubravac Radenko, Cimermančič Janez; odšli: Krevs Suzana (sporazumno), Lavrič Marjeta (sporazumno), Kralj Alojz (sporazumno), Tomšič Andrej (v JLA), Krošelj Zoran (v JLA), Legan Marko (v JLA), Trivič Željko (v JLA), Krštinc Dušan

(v JLA), Stojičič Danka (sporazumno), Župevec Jože (disciplinska izključitev), Hrka Danica (sporazumno), Golob Igor (v TOZD TPI), Kumelj Ignac (v TOZD TPI), Dragan Dušan (v TOZD TPI), Mirtič Jožica (v TOZD TPI), Jaklič Vera (v TOZD TPI), Tekavčič Marta (v TOZD TPI), Kužnik Jožica (v TOZD TPI), Novak Jože (v TOZD TPI).

TOZD TSP: prišli: Okleščen Marjeta, Bojič Milka, Jolič Anica, Judež Andrej, Tomašev Bojan, Gašperšič Anton, Erjavec Sonja, Vrhovac Snežan; odšli: Mantelj Marjan (izjava delavca), Metelko Slavko (sporazumno), Vukmirovič Žarko (sporazumno), Avguštin Alojz (v TOZD TPP), Gorše Vinko (v TOZD BLP).

TOZD TPP: prišli: Boltez Anton, Jotanovič Slobodan, Može Marjanca, Blažič Roman, Kulovic Silvo, Novak Branko, Avguštin Alojz (iz TOZD TSP); odšli: Čelič Marija (sporazumno), Turk Martin (sporazumno), Kavčič Francišek (v TOZD IGK).

TOZD LIPA: prišli: Kunčarič Božidar, Žulič Branko, Štefanič Slavko.

TOZD TAP: odšli: Kovač Jože (smrt).

TOZD TKO: prišli: Milčinovič Nikica (iz JLA); odšli: Badovinac Boris (izjava delavca).

TOZD TES: prišli: Uršič Jože, Bobnar Zvonko, Brajdič Bojan, Bukovec Vid; odšli:

Turk Jože (sporazumno), Jarc Egidij (sporazumno).

TOZD TGD: prišli: Primc Andrej, Grčman Rezka, Travnik Marko, Špringer Branka.

TOZD BLP: prišli: Gorše Vinko (iz TOZD TSP), odšli: Lukanovič Ljubo (sporazumno), Dujakovič Milorad (zapor), Oklopčič Miljenko (sporazumno), Potočar Sebastjan (sporazumno).

DSSS: prišli: Kravica Robert; odšli: Usenik Janez (sporazumno), Vukomanovič Miloš (sporazumno), Šegina Ivan (v TOZD IGK).

ŠTEVILO ZAPOSLJENIH DELAVCEV PO TOZD 31. 8. 1986

TOZD	M	Ž	Skupaj
TVP	123	162	285
ŽAGA	218	34	252
TPI	81	28	109
BOR	95	62	157
SIGMAT	101	37	138
IGK	39	17	56
TDP	222	249	471
TSP	199	194	393
TPP	141	69	210
LIPA	107	36	143
TAP	72	59	131
TKO	122	67	189
TES	124	30	154
TGD	75	73	148
BLP	88	43	131
DSSS	119	101	220

SKUPAJ 1926 1261 3187

Tozd Sigmat:

Od nas se je poslovil tovariš Drago Gorjup

Tov. Gorjup Drago se je rodil 11. 08. 1944 v Reštanju. Leta 1971 je začel delati v TOZD Sigmat, kateri se je takrat še imenoval Invalidska delavnica Brestanica. V letu 1972 se je tov. Gorjup priučil za ključavničarja in začel delati kot ključavničar I. do leta 1974, ko je bil razporejen na delovno mesto monter do 1975. V letu 1975 je nastopil dela in naloge skupinovodje končne montaže. Vsa ta dela in naloge je opravljal vestno in pri delu dosegal dobre rezultate. Leta 1977 je bil tov. Gorjup razporejen zaradi bolezni na delovno mesto skladiščnika, katero je opravljal z veliko mero potrpežljivosti in natančnosti. Ne glede na bolezen je bil pri delu zelo marljiv in uspešen. Da je bil zares natančen delavec nam pove naslednja drobna zanimivost. V TOZD Sigmat je prispela velika pošiljka sestavnih delov. Da bi prevzel celotno pošiljko je tov. Gorjup potreboval nekaj dni, kajti preveriti je bilo potrebno vsak paket. Vodstvo TOZD je zahtevalo prodajo teh sestavnih delov, seveda že sestavljenih v različne sklope praktično že naslednji dan. Toda tov. Gorjup je dovolil izdajo materiala iz skladišča šele, ko je vsega pregledal. Kljub kasnejši odpremi je bila realizacija



dobra, TOZD pa bi sigurno imel vrsto težav pri inventuri, ko ne bi bil prevzem blaga opravljen dovolj natančno. Dobro se spomnimo, kakšne težave smo imeli v letu 1985 pri inventuri, kajti tov. Gorjup je bil zaradi težke bolezni odsoten in sta nam njegovo znanje in natančnost še kako manjkala. Lahko bi naštevati še vrsto dogodkov o delu tov. Gorjupa v TOZD Sigmat, iz katerih bi bil jasen lik natančnega delavca.

Letos, maja 1986 je bil tov. Gorjup Drago invalidsko upokožen. Želimo mu, da bi ga zdravje čim bolj služilo, hkrati pa ga vabimo, da nas večkrat obišče, kajti sledi njegovega dolgoletnega dela bodo še dolgo vidne.

Franci Curhalek

ZAHVALA

Ob smrti mojega očeta, se zahvaljujem za podarjeni venec sodelavcem iz Razvojnega centra.

Jože Bezeg

ZAHVALA

Ob smrti najinega aja Jožeta Pečjak se iskreno zahvaljujem sodelavcem in IO OOS DSSS in TOZD TG Dvor za podarjene vence, izrečeno sožalje in spremstvo na zadnji poti.

Slavka Faleskini
Andrej Pečjak

ZAHVALA

Ob smrti moje mame Marije Kastelic se iskreno zahvaljujem za podarjene vence in izrečeno sožalje OOS DSSS ter sodelavcev služb APS in SOP na DSSS.

Kastelic Jože

Nova lakirnica v tozd TDP

Površinska obdelava lesa je ena od ključnih tehnoloških faz v procesu proizvodnje pohištva in je največkrat odločilna pri estetskem izgledu, kakor tudi pri njeni vrednosti. Tega se pri Novolesu vedno bolj zavedamo, zato se v zadnjem času v ta namen tudi relativno veliko investira. Ena od teh investicij je tudi nova lakirnica v TOZD TDP, za površinsko obdelavo stolov in gugalnikov.

Obstoječa lakirnica je po dolgoletnem obratovanju že dokaj iztrošena in z naglim razvojem tehniško-tehnoloških rešitev za lakirniško opremo tudi zastarela. Če dodamo temu še pomanjkanje kapacitet zaradi povečevanja proizvodnje in zelo slabe pogoje dela, je investicija s tem v veliki meri tudi že opravičena.

Nova lakirnica, katere izvedbena dela dela so že v polnem teku, je kapacitete 450.000 stolov in gugalnikov na leto, ki se pretežno obdelujejo v popolnoma razstavljenem stanju, delno pa tudi kot sklopi ali pa celo v celoti sestavljeni. To predstavlja cca 60% povečanje kapacitet.

Sama tehnologija je rešena s štirimi linijami, ki so razporejene v predviden prostor lakirnice — 2000 m², tako da razporeditev linij omogoča optimalne tehnološke in transportne poti in tudi dvofazno izvedbo. Dvofazna izvedba je predvidena zato ker se nova lakirnica instalira na lokaciji stare, nekoliko povečana, vendar si mi v tem času ne moremo privoščiti popolnega izpada lakirnice iz obratovanja, oziroma nedoseganje planirane proizvodnje. To je rešeno na ta način, da se v prvi fazi rekonstruira desna stran hale in instalira predvideni liniji A in D, leva stran hale pa v tem času normalno obratuje. Po zagonu desnega dela hale se pristopi rekonstrukciji levega dela hale, z instalacijo linij B in C. Na ta način dela se ohranijo določene kapacitete površinske obdelave, čeprav premajhne ki pa se dopolnjujejo v lakirnicah TGD in TPP.

Osnovne funkcije linij:

Linija A: za obdelavo struženih elementov in preslic z avtomatskim umakanjem v

nitrolak, omogoča pa tudi luženje in dekoriranje.

Linija B: za luženje vseh vrst elementov po postopku mazanja in brisanja ali brizganja.

Linija C: za ročno in avtomatsko lakiranje drobnih elementov (preslice, tečaji, ročna opirala) sklopov in sestavljenih stolov, na obešenem transportu.

Linija D: za lakiranje sedežev in naslonjal z ročnim brizganjem na paletnem transporterju.

Omeniti velja tudi, da je oprema za lakirnico domače proizvodnje. Je dokaj univezralna in je na njej možna površinska obdelava poleg stolov in gugalnikov tudi drugih masivnih izdelkov ter določenih ploskovnih, ki se obdelujejo po postopku umakanja ali brizganja.

Nenazadnje naj omenim še to, da bo v lakirnici potrebno organizirano delo, kajti ob moderni in visoko produktivni tehnologiji, za izdelavo zahtevnih proizvodnih programov, je to nujno potrebno in ekonomsko največkrat odločilno.

Razvoj:
Kregar T.



Civilna zaščita II. del

V današnji številki nekaj o usposabljanju obveznikov civilne zaščite.

Usposabljanje delovnih ljudi za opravljanje nalog civilne zaščite se opravlja po izdelanih programih, ki so razdeljeni na temeljno in dopolnilno usposabljanje, kar pomeni, da se

program za nove obveznike izvaja v celoti teoretično in praktično, dopolnilno usposabljanje pa se izvaja v obliki vaj in praktičnega dela za tiste obveznike, ki so že dalj časa v enoti.

Pripadnik civilne zaščite se je usposabljanja po zakonu

dolžan udeležiti, izjeme so le naslednji primeri:

— če je bolan ali poškodovan;

— če je v času usposabljanja v šoli in bi zaradi tega izgubil šolsko leto;

— če neguje člana skupnega gospodinjstva, ki je hudo bolan;

— če ima ob prejemu poziva smertni primer v družini ali gospodinjstvu;

— v primeru neodložljivih službenih nalog.

Prošnjo za oprostitev usposabljanja mora pripadnik CZ vložiti v 8 dneh od prejema poziva pri organu, ki ga je na usposabljanje pozval.

V letošnjem letu bomo usposabljanja izvajali tudi v Novolesu, v jesenskem času pa bo izvedena tudi praktična vaja enot civilne zaščite, da preverimo kako smo usposobljeni in kaj moramo še storiti, da bo delo enot resnično kvalitetno.

Prihodnjič pa nekaj o narodni zaščiti.

B. P.



Primer 4: Težave s sluhom in bolniška

Težave so dejanske, lahko so akutne ali kronične narave. Toda delavka ne želi bolniške. K zdravniku pride samo po nasvet. Za zdravljenje ni zainteresirana.

Riše in piše:
Ivan Balog

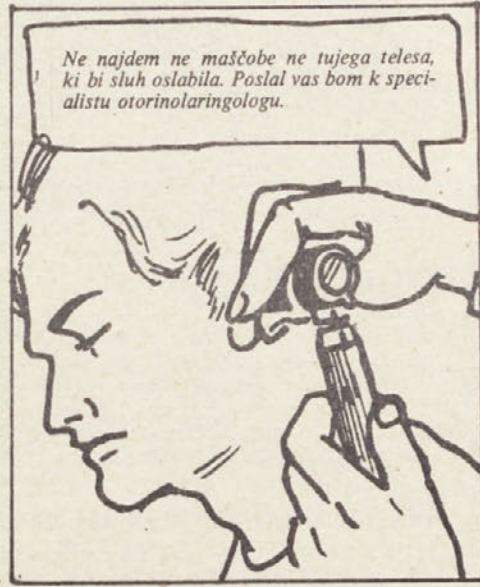


— Oprostite, nisem te slišala!

— Zakaj mi ne odgovarjaš?



— Prav imate, vaš sluh je oslabljen.



Ne najdem ne maščobe ne tujega telesa, ki bi sluh oslabila. Poslal vas bom k specialistu otorinolaringologu.

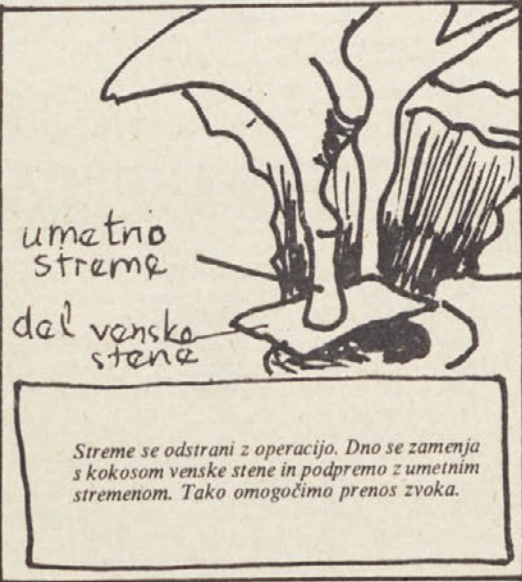


— Ali bo moj sluh še bolj oslabil?

— Žal da. Toda z operacijskim posegom se da sluh popraviti, tako da ne boste potrebovali slušnih pripomočkov.



Nastajanje kostne formacije na spodnjem delu stremena.



Streme se odstrani z operacijo. Dno se zamenja s kokosom venske stene in podpremo z umetno stremenom. Tako omogočimo prenos zvoka.



— Bobenček je normalen. Ni mogoče, da bi prišel zrak v srednje uho.

— Že nekaj časa mi v ušesih šumi in tudi vrtoglavico imam.



Žal gre za otosklerozo.



Otosklerozna je proces v notranjem ušesu, katerega končni rezultat je nastajanje narekosti okrog ovalnega okna, ki ga prekrije streme. To zmanjšuje prenos zvoka v kohleju.

INFORMACIJA

Zavod za izobraževanje kadrov in produktivnost dela
NOVO MESTO, Ulica talcev 3

prireja v letu 1986/87 naslednje tečaje:

TEČAJI ANGLEŠČINE IN NEMŠČINE ZA OTROKE

Starše vabimo, da svoje otroke, ki obiskujejo osnovno šolo, vpišejo v 50 urne tečaje angleščine ali nemščine po prilagojenem programu za posamezno starostno stopnjo otrok. Tečaj poteka dvakrat tedensko po eno uro v popoldanskem času v naših prostorih. Kotizacija za tečaj znaša 15.000 din.

TEČAJI TUJIH JEZIKOV ZA ODRASLE

od prve do pete stopnje (angleščina, nemščina, francoščina, italijanščina). Tečaji so stourni. Potekajo v popoldanskem času dvakrat tedensko po tri šolske ure. Ena stopnja traja en semester — štiri mesece. Kotizacija znaša 35.000 din. Učno gradivo je vračunano v tej ceni. S tečajem pričnemo, če je za skupino prijavljenih najmanj 15 slušateljev. Na podlagi uspešnega preizkusa znanja izdajamo potrdila (spričevala).

TEČAJI ŠIVANJA IN KROJENJA ZA ZAČETNIKE

Traja 36 ur, dvakrat tedensko po štiri ure v popoldanskem času, praviloma od 16,00 do 20,00 oz. po dogovoru s slušatelji. Program obsega poleg obvladovanja šivalnega stroja in tehnike šivanja tudi krojenje in šivanje krila, bluze in otroškega oblačila. Kotizacija znaša 11.000 din. S tečajem pričnemo, ko je za skupino prijavljenih 20 slušateljev.

NADALJEVALNI TEČAJI ŠIVANJA IN KROJENJA

za interesente, ki obvladajo program za začetnike. Tečaj traja 28 ur. Program obsega krojenje in šivanje zahtevnejših oblačil in popraviljanje oblačil. Kotizacija znaša 8.500 din.

Prijave za vse tečaje sprejemamo vsak delovni dan od 8,00 do 14,00 v tajništvu Zavoda, Ulica talcev 3 a (v pritličju poslopja Ekonomske šole). Podrobne informacije lahko dobite po telefonu 21-319 in 21-640. Za tečaje tujih jezikov v tem semestru sprejemamo prijave do 15. oktobra t. l., za šiviljske tečaje pa nepretrgoma oz. do popolnitve skupin.

Prijavljenci plačajo ob prijavi polovico kotizacije, ostalo pa do konca tečaja. Prijava je nepreklicna.

Za interesente izven Novega mesta lahko izvedemo tečaje po krajevnih skupnostih, če se ustrezno organizirajo (zadostno število prijaviteljev in ustrezno opremljena učilnica).



Detalj iz našega razvojnega centra

ZVEZA KULTURNIH ORGANIZACIJ SLOVENIJE,
ZVEZA SINDIKATOV SLOVENIJE, ZVEZA KUL-
TURNIH ORGANIZACIJ KOPER IN OBČINSKA
ZVEZA SINDIKATOV KOPER

RAZPISUJEJO

NATEČAJ za udeležbo na VIII. srečanju pesnikov in pi-
sateljev začetnikov drugih narodov in narodnosti, ki
stalno ali začasno bivajo v SR Sloveniji.

Srečanje bo novembra 1986 v Kopru.

Pogoji:

- Sodelujejo lahko avtorji, ki razen v samozaložbi še niso izdali knjige, in to s proznimi in dramskimi deli (do 10 strani) ter pesmimi (do 6) v vseh jezikih narodov in narodnosti Jugoslavije (razen slovenskega).
- Dela morajo napisati s pisalnim strojem in poslati v treh izvodih.
- Dela morajo podpisati oz. poslati pod šifro.
- Hkrati z literarnimi deli morajo poslati v posebni zaprti kuverti še naslednje podatke: ime in priimek, naslov, datum in kraj rojstva, izobrazba, poklic, narodnost, delovna organizacija, v kateri so zaposleni, ali šola, ki jo obiskujejo.
- Tričlanska žirija bo vsa literarna dela prebrala in najboljše izbrala za predstavitev na literarnem večeru in za objavo v posebni publikaciji.
- Literarna dela je treba poslati do 28. septembra na naslov: Zveza kulturnih organizacij Slovenije, Kidričeva 5, Ljubljana (za 8. srečanje literatov drugih narodov) in na Zvezo kulturnih organizacij Novo mesto, Prešernov trg 5, osebno ali pisno.

Cene Moznik opazuje

Riše in piše: I. Balog

