

Franjo Baš

## IZ ZGODOVINE HIŠE V KROPI

(Prispevek za podobo delavskih stanovanjskih razmer  
v zgodnji kapitalistični dobi)

Železarsko naselje, zgodovinski trg Kropa leži v tesnem dolinskem kotu ob potoku Kroparici ali Preprovki pod jugovzhodno Jelovico. Iz potoškega kota strmo se dvigajoča pobočja Jelovice in visoka (530 m) ter senčna lega niso dovolile razvoja poljskih ali travniških kultur. Tako je Kropa od svojega nastanka v poznem srednjem veku, ko se je železarstvo z rojstvom kovačnic na vodni pogon preselilo od ležišč železne rude k vodi z zadostnim padcem,<sup>1</sup> do danes ostala izrazito železarsko naselje brez vidnega kmetijskega značaja. 31. decembra 1947<sup>2</sup> je bilo od 476,10 ha skupne kroparske površine 9,10 ha obdelovalne zemlje in sadovnjakov, 50 ha travnikov in pašnikov, 385 ha gozdov in 32 ha nerodovitnih zemljišč; istočasno je od 698 prebivalcev živel o industrije 444, gozdarstva 11, obrti 4, trgovine 11, gostinstva 1, prometa 4, javne administracije 57 in od kmetijstva 11 ljudi, ostalih pa je bilo 96. Današnja Kropa je tako manj kmetijska kot je bila Ljubljana

<sup>1</sup> J. Gašperšič, Zadrugar, I. Kropa 1953/54, str. 157.

<sup>2</sup> Za te in za vrsto podatkov zlasti o kroparskem izročilu se moram posebej zahvaliti kroparskim rojakom, ki so mi jih posredovali, v prvi vrsti umetniku kovaču Jožetu Bertonciju, ki je zapisal kakih 50 kroparskih dogodivščin z gradivom, ki razsvetljuje življenjske razmere v zgodovinski Kropi. Razen tega se moram zahvaliti za ustna sporočila in za posredovanja, da sem dobil pogled prav v vse, kar sem želel, J. Bertonciju, J. Gašperšiču, Fr. Hafnerju, J. Lazarju ter ravnateljstvu »Plamena« in Šole za umetno kovinarstvo, enako pa tudi lastnikom hiš, ki so mi dovolili, da sem jih pregledal. Fotografiranje v Kropi je omogočil ravnatelj Zavoda za spomeniško varstvo LRS E. Turnher in predsednik okrajnega sodišča v Radovljici J. Fister pregled franciscejskih zemljiških knjig. Navedbe iz kroparskega izročila sledijo v celoti pod 2., ker sem uporabljal samo tiste, ki sem jih dognal ne samo iz ust enega, temveč mnogih. Fotografije je izdelal J. Šmuc iz Moderne galerije v Ljubljani, risbe M. Gašperšič in J. Lazar, načrt Kroke pa M. Bohinec. — Arhivalije rudarskega urada in obeh fužin, ki jih je imel v Kropi K. Pibovec in jih je uporabljal A. Müllner, so v letih 1919—1920 propadle; ker mi gradivo v avstrijskih arhivih ni bilo dosegljivo, sem bil navezan predvsem na slovstvo, ki temelji na arhivalijah, in razen tega na predmetne vire, torej na hiše same, tako da je poročilo metodičen poizkus muzejske oziroma spomeniške študije.

leta 1921, to je pred združitvijo s predmestji, ko je štela brez Viča, Šiške in Most po Fr. Zwitteru (GV V. + VI., 1929—30, str. 181) 1353 ali 2,54 % poljedelskih prebivalcev.

M. Kos je v vrsti študij obravnaval krajevno zgodovino in z njo obdeloval zlasti vprašanja o kolonizaciji, sestavi prebivalstva in gospodarskih nalogah posameznega kraja. V smislu Kosovih krajevno-zgodovinskih študij mu čestitam k jubileju njegovega šestdesetega rojstnega dneva s prispevkom iz kulturne zgodovine Kroepe, to je železarskega kraja, ki je bil v veliki meri cilj priseljevanja kmečkega prebivalstva iz domovine Kosovih pradedov iz Selc in zlasti s severnih pobočij nad Selcami.

Prvo upodobitev Kroepe imamo od J. V. Valvasorja iz druge polovice XVII. stoletja. Bakrorez<sup>3</sup> Valvasorjevega ilustratorja Trošta kaže v glavnem Zgornjo Kropo v neposredni bližini župnijske cerkve. Po Troštovi sliki je bila Kropa v Valvasorjevi dobi obstajala na levem bregu Kroparice iz stanovanjskih stavb, razen v najvišjem predelu, kjer se je končala nad današnjim vigencom\* »vice« v skupini železarskih obratov. Nestanovanjski in popolnoma železarsko-obratni značaj pa kaže slika za Zgornjo Kropo na desnem bregu Kroparice, kjer vidimo ob raki ali vodni strugi pod današnjim Pétračem (hišna št. 12) 4 vigence. Mlin je bil, kot se zdi, v hiši nad današnjo krajevno gostilno (št. 26) na mestu, kjer je danes tako imenovani srednji mlin; manjše stavbe v bližini vigencev pa bodo lesene pritikline, kjer so shranjevali za fužine in vigence potrebno oglje, rudo, surovo ali staro železo. Za časa Valvasorja bi bil tako v Zgornji Kropi stanovanjski predel na levem bregu Kroparice pod župnijsko cerkvijo, železarski pa nad današnjimi »vicami« in na desnem bregu Kroparice od šole za umetno kovinarstvo (Klinar, h. št. 9) navzgor približno do današnjega srednjega mlina. Za Spodnjo Kropo istodobna slika manjka; pri dejstvu pa, da je imela Kropa od konca XV. do konca XIX. stoletja dvoje življenjskih živcev, zgornjo fužino za Zgornjo in spodnjo<sup>4</sup> za Spodnjo Kropo ter pri podobni izobliki doline, bo težko misliti na kake bistvene razlike. (Priloga I, sl. 1.)

Stanovanjski predel Zgornje Kroepe na Troštovem bakrorezu je obstajal predvsem iz eno- in dvonadstropnih največ zidanih stavb, kar je za naše tedanje razmere zelo napredno. Arhitektonsko središče fasadnega pogleda vsega stanovanjskega predela je bila graščinska Macolova hiša (današnja šola) iz 1620,<sup>5</sup> ki je imela iz podolžnega podstrešja na cesto troje oken v strehi in na slabo vidni strehi nad severno stransko steno še eno okno. Pri sosednji spodnji hiši je prvo nadstropje

<sup>3</sup> Valvasor, Ehre... I., III. knj., XVIII. pogl., 386 ss. — R u p e l M., Valvasorjevo berilo, Ljubljana 1951, str. 69.

\* Vigenca je prtilično poslopje z vodnim kolesom za sapo in z več ješami. to je sestavi ognjev in nakoval, kjer je kovalo približno 20 kovačev.

<sup>4</sup> Müllerer A., Geschichte des Eisens in Krain, Görz und Istrien. Wien in Leipzig 1909, str. 268.

<sup>5</sup> Zadregar I. Kropa 1933/34, str. 4.

s tremi fasadnimi okni iz lesa. Pri prihodnji nižji hiši vidimo namesto podstrešnega požarnega zidu zaprto podstrešje in pri prihodnji leseno drugo nadstropje. Enonadstropna druga hiša od spodaj ima okno v požarnem zidu in tretja od spodaj s hodnikom v drugem nadstropju je brez vsakega okna.

Gospodarskih poslopij, razen železarskih prituklin, na Troštovi sliki Krope ne vidimo, kar je pri železarskem značaju kraja in njemu podrejenem kmetijstvu razumljivo. V pritličjih stanovanjskih stavb so kleti, ki so služile v polpretekli dobi za trgovske in obrtne poslovalnice, v preteklosti pa za pritukline železarskih obratov. V dokaz tega služi izročilo o namenu kleti<sup>2</sup> v sedanji Petračevi hiši, izpred katere so odhajali tovorniki z železnimi žebli v Selško dolino in dalje čez Baško sedlo v Furlanijo. Nadalje izročilo, da je pekarna v fovšaritnici (št. 28) pred tem služila za shrambo<sup>2</sup> starega železa in železnih izdelkov ter precejšnja sorodnost teh kleti z merami shrambe<sup>6</sup> za les, surovo železo in žeblje iz 1694 pri nekdanji spodnji fužini. Njen zidan pritlični prostor za shranjevanje surovega železa je meril 4 × 7 m in imel 32 m<sup>3</sup> prostornine ter je bil kot tak že zelo prostoren; leseni višji prostori pa so bili shrambe za les, kakor je to do danes v Kropi, ko je drvarnica večinoma na podstrešju. Nad kletmi v hišah so stanovali po vzoru meščanskih hiš in podeželskih gradičev posestniki železaren, zlasti pa trgovci z železnimi izdelki in njihovi vodilni nameščenci, kar kaže razporeditev prostorov v prvih nadstropjih nekdanje Potočnikove (št. 58), Ažmanove (»Loden« št. 6) ali Klinarjeve hiše ter kroparsko izročilo o nalogah<sup>2</sup> prvih nadstropij teh hiš v preteklosti. Da so prebivali železarski podjetniki v Kropi sami, Valvasor še posebej omenja.<sup>7</sup>

### Prebivalci

V zvezi s podjetniškimi stanovanji v Kropi se pojavi vprašanje, kje in kako je stanoval kroparski železar, oziroma kroparski kovač v preteklosti. Na Troštovi sliki Krope pač vidimo višje dele hiš s stanovanji železarskih podjetnikov, pogrešamo pa stanovanjske stavbe za kovače in druge železarske delavce. Krivda za to ne more pasti na kulturnozgodovinsko pomanjkljivost Troštove slike, kjer pri hišah popolnoma manjkajo dimniki, pada višina stavb z dvigajočim se terenom ali imamo samo generalizirano izobliko zemeljske površine in s tem tudi lege kraja, ki pa bi mogla vsaj nakazati delavska železarska bivališča. Predtrga, kjer bi podobno našim mestom s kovači v predmestju prebivali železarji, Kropa nikdar ni imela. Da bi prebivali kovači v oddaljenih hribovskih vaseh, bi bilo zelo težko verjetno zaradi delovnega časa, predvsem pa glede na pravni položaj železarjev nemogoče. Železarji so živeli v upravnopolitičnih enotah Krope in

<sup>6</sup> Müller A., l. c., slika 109.

<sup>7</sup> Valvasor, n. n. m.; prim. Rupel M., l. c., str. 69.

<sup>8</sup> Müller A., l. c., str. 248. — Fotokopija izvirne prošnje za rudarski red pri tov. J. Gašperšiču v Kropi.

Kamne górice pod lastnim rudarskim sodnikom,<sup>8</sup> ki ne bi mogel poslovati v delokrogu sosednje škofjeloške ali radovljiške gosposčine, kamor so spadale okoliške hribovske vasi. Tako tudi vemo, da so rudarji na Jelovici pred 1547 postavili 20 malih hiš,<sup>9</sup> od katerih je radovljiška gosposčina terjala tlako. Iz upravnih in sodnijskih razlogov, predvsem pa iz dejstva, da imamo ohranjene do danes v Kotlu, to je najvišjem delu Kropce, hiše, ki so bile domovanja rudarjev (Tinetov Juri št. 47), kmeta (Štanglov France, št. 42) in podjetniških hlapcev (Dražgošar, št. 46), moramo predpostavljati, da je bila Kropa od nastanka naselje železarjev.

Za leto 1769 vemo, da je Kropa izdelala najmanj 2150 starih centov žebljcev.<sup>10</sup> Pri tej proizvodnji je sodelovalo 21 livarjev in fužinarjev, 136 žebtljarjev, 108 rudarjev, 130 oglarjev in drvarjev ter 11 voznikov in tesarjev, skupaj 406 železarjev. Ker so delali v fužinah, fužinicah (cajnarcah) in vigencih mož, žena in otroci od 11.—13. leta starosti navzgor, moremo računati za vsakega železarskega delavca še po dva do tri rodbinske člane, tako da bi štela Kropa 1769 kakih 800—1200 delavskih prebivalcev. Pred 1547 je imela Kropa vsaj 150 železarjev<sup>11</sup> ali okoli 300—450 delavskih prebivalcev, kar je dobra polovica manj kot 200 let pozneje in kar govori za razvojno rast kraja, ki je dosegel svoj višek v XVIII. stoletju. 1782 je bilo v Kropi 30 železarskih podjetnikov<sup>12</sup> in od 1230<sup>13</sup> do okoli 1400 prebivalcev,<sup>14</sup> tako da je prišlo na enega podjetnika od 7—8 delavcev ali z njihovimi rodbinskimi člani od 20 do 25 prebivalcev. Poleg železarjev je treba upoštevati še drugo prebivalstvo, ki ga poznamo iz časa francoske okupacije,<sup>15</sup> kot 2 mesarja, 1 krčmarja, 3 mlinarje, 7 čevljarjev, 4 tesarje, 1 mizarja, 2 podkovska kovača, 1 ključavničarja, 1 krojača, 1 izdelovalca kovaških mehov, 1 ranocelnika, 1 učitelja, 1 cerkovnika, skupno (brez duhovnika) 26 poklicev. Pri visoki umrljivosti v tej dobi računamo za vsako od teh obrtniških rodbin po 4 člane in dobimo 106 ljudi. Nadalje smo imeli še 2 kmeta, župnijo in kakih 5 trgovskih rodbin, ki niso bili železarski podjetniki, s skupno 40 rodbinskimi člani, tako da je k železarskemu življu Kropce prišteti še okoli 150 predvsem obrtniških in trgovskih prebivalcev.

Za rešitev našega vprašanja, kje je stanoval kroparski železar, moramo ugotoviti najprej, kdo je bil posestnik železarskih obratov in stanovanjskih hiš, ter nato, kaj govorijo kroparske hiše o nekdanjih stanovanjskih razmerah.

<sup>8</sup> Müller A., l. c., str. 281 ss.

<sup>10</sup> Müller A., l. c., str. 178. — Po istem viru (str. 730) je mogla 1674 Kropa izdelati žebljcev za 800, Železniki za 800, Bohinj za 700, Kamna gorica za 500 in Krka za 300 tovorov; tovor = 112 kg.

<sup>11</sup> Müller A., l. c., str. 284.

<sup>12</sup> Müller A., l. c., str. 294.

<sup>13</sup> Kronika Plamena v Kropi do leta 1940. (Jesenice) 1944, str. 3.

<sup>14</sup> Müller A., l. c., str. 298.

<sup>15</sup> Zadrugar I. 1933, str. 83.

Na prvo vprašanje dobimo odgovor v zemljiški knjigi iz 1831<sup>16</sup> in v protokolu stavbnih parcel iz 1827,<sup>17</sup> ki ga dopolnimo z osebnimi podatki iz matičnih knjig 1826—1842. Obe kroparski fužini sta imeli 1831 skupaj 61 lastnikov; od teh so imeli v obratni enoti 48 dni za vsako fužino 2 po 5, 3 po 4, 9 po 3, 9 po 2, 32 po 1 in 6 po 0 delovnih dni svojih; na pritklinah je imelo stavbo za rudo 7 po 4, 10 po 3, 17 po dva, 17 po 1 in 10 nobenega objekta; tako je bilo 6 fužinarjev lastnikov samo pritklin, 10 pa jih je bilo brez stavbe za železno rudo, a v posesti delovnega časa v fužini. Podobno je bilo s skladiščnimi poslopji za oglje in surovo železo ter z nakladišči za rudo.

1827 je bilo v Kropi pri 160 stavbnih parcelah — če izločimo železarske obrate, ki so bili deloma tudi stanovanja malega človeka — 80 hišnih posestnikov. Velikost hiš, ki jih protokol stavbnih parcel navaja po površini, je bila zelo različna; od 6 kvadratnih sežnjev, torej približno 25 m<sup>2</sup> (Ažman Jakob, Drol Štefan), 7 (Potočnik Franc), 9 (Bodomač Blaž) in 10 (Potočnik Jernej) pa do 230 kvadratnih sežnjev (z gospodarskim poslopjem in dvoriščem) pri Jalenu Janezu. So pa to skrajnosti, ki ne morejo pokazati povprečne podobe stanovanjske hiše, ki jo najdemo v stari šoli z zazidano površino 52 kvadratnih sežnjev ali skoraj 200 m<sup>2</sup>. Podobnih hiš je imelo 22 fužinarskih rodbin točno 30, ki so bile po svojem še ohranjenem gradbenem sestavu tudi stanovanjske hiše kroparskih železarjev. Od teh hišnih posestnikov in istočasnih fužinarjev so posedovali več kot eno hišo: Pesjak Helena dve (z 52 in 54 kvadratnih sežnjev površine), Solar Luka dve (z 42 in 108), Balant Matevž dve (s 50 in 58), Zupan Jože dve manjši (s 33 in 40), Solar Franc pa tri (s 64, 50 in 64 kvadratnimi sežnji talne ploskve). Vsi drugi fužinarski hišni posestniki so posedovali po eno samo večjo stanovanjsko hišo in poleg te še kako majhno, kot n. pr. Potočnik Franc, ki je imel poleg hiše s 55 še drugo s 7 kvadratnimi sežnji talne površine. Manjše stanovanjske hiše, kakor bomo videli n. pr. Žolčkovo, je imelo 9 posestnikov fužin. Če upoštevamo še cerkev kot solastnico fužin, je imelo 1827 32 fužinarskih kroparskih podjetnikov v svoji posesti 41 hiš s stanovanji železarjev; 29 fužinarjev pa je stanovalo v najetih stanovanjih, ker niso bili niti hišni niti zemljiški posestniki, temveč samo železarji s solastništvom fužin. Poleg fužinarjev je bilo 1827 še 12 posestnikov večjih stanovanjskih hiš: Dežman s 185, Drol s 95, Knez z 61, Kralj s 66, Blažič z 52, Klinar s 70, Košmelj s 56, Magušar s 47, Naglič

<sup>16</sup> Schmelz und Hammerwerk Unter-Kropp bestehend in einem Stukofen und einem Wallosch-Hammer geteilt in 48 ideale Teile, nämlich in 8 Reihenwochen, jede zu 6 Arbeitstage gerechnet. Dazu gehören ferner 38 Kohlbaren, 17 Erzhitzen, 11 Erzplätze und 7 Roheisen-Hütten. Iz 1831. — Schmelz und Hammerwerk Ober-Kropp bestehend in einem Stukofen und einem Wallosch-Hammer geteilt in 48 ideale Theile, nemlich in 8 Reihenwochen, jede zu 6 Arbeitstagen gerechnet. Dazu gehören ferner 50 Kohlbaren, 16 Erzhitzen, 6 Roheisenhütten und 10 Erzplätze. Iz 1831. Okrajno sodišče v Radovljici.

<sup>17</sup> Protocoll der Bau Parcellen der Gemeinde Kropp. Iz 1827. Osrednji državni arhiv Slovenije. — Dejstvo, da navaja protokol vse kroparske posestnike za kmete, razlagam iz izdelave protokola v Celovcu, kjer je uradnik delal po geodetskem gradivu, ne da bi poznal krajevne razmere.

s 54, Smolej z 81 in Petrač s 43 in 86 kvadratnimi sežnji hišne površine. S temi hišami je združena posest vigencev (Naglič), trgovine z železom in žebljū (Klinar), oglišč (Blažič) ali tovorništvo (Dežman). Iz tega ugotovimo, da je polovica fužinarjev z drugimi železarskimi podjetniki imela v posesti približno 45 večjih hiš, ostalih približno 45 pa je bilo manjših. Na vprašanje o stanovanjskih možnostih večjih in manjših hiš more dati odgovor njihov sestav in njihova notranja izoblika.

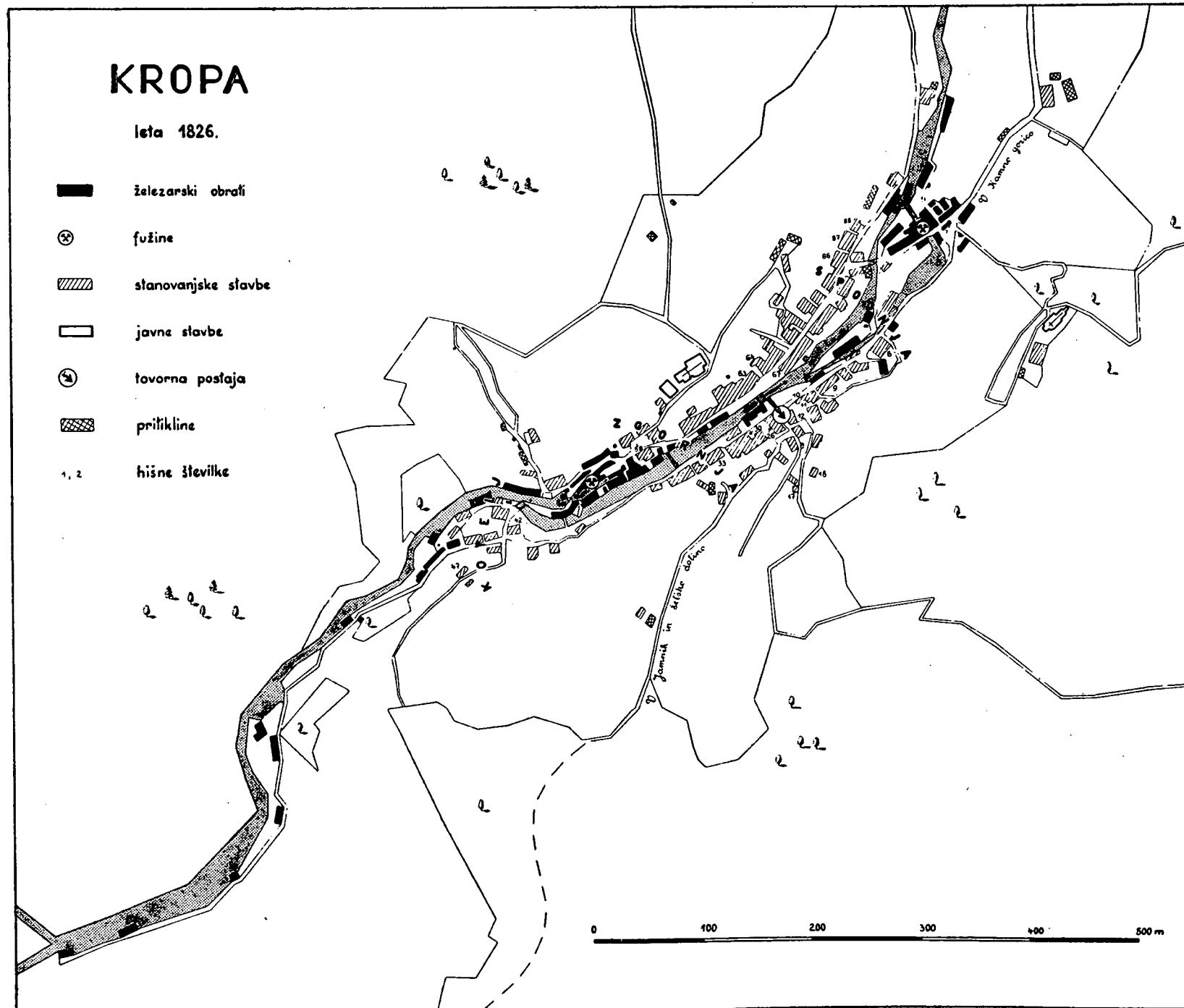
Stanovanjski temelj Kroke je mogla biti zaradi izoblike doline in padca Kroparice dolina med gornjimi železarnami (cajnaricami) nad Kotlom in spodnjo fužino (sl. 1). Ker je bilo v večjem obsegu nemogoče zazidavati strma pobočja nad potokom, so se morale dvigati hiše v višino, in tako je bila Kropa s svojo zazidano površino nasičena najkasneje v drugi polovici XVIII. stoletja, ko je pri prvem številčenju domov 1770 štela 88 hišnih števil, <sup>18</sup> medtem ko jih ima danes (1952) 94. V teh hišah je stanovalo kroparsko prebivalstvo, ki je štelo <sup>19</sup> 1720 1030, 1750 1100, 1790 1230 (po Müllnerju, str. 298, 1794 okoli 1400), 1805 (po Müllnerju, str. 315) nad 1000, po uradnem šteju 1817 1133, 1820 1150, 1850 1240 (status animarum), po ljudskem štetju 1869 1119, 1880 1110, 1890 892, 1900 780, 1910 892, 1910 704, 1921 631, 1931 578 in 1947 698 prebivalcev.

Pri vsem pomanjkanju statistične sistematike v gornjih številčnih podatkih moremo iz njih ugotoviti, da je štela Kropa nad 1000 prebivalcev od začetka XVIII. pa do konca XIX. stoletja, to je do propada ročnega železarstva, ko je ugasnila v Kropi 1880 gornja in 1897 spodnja fužina. Vzporedno s tem nazadovanjem in propadanjem kroparskega železarstva ter s težavami pri njegovem prehodu v združni tovarniški obrat je stavbeni razvoj Kroke v zadnjih dveh rodovih popolnoma zastal, tako da ljudje niso pomnili, kdaj je bila pozidana zadnja kroparska hiša, ko je 1934 J. Blaznik dvignil svojo hišo št. 21 za eno nadstropje. <sup>20</sup> Po gibanju prebivalstva in tudi po izobliki kroparskih hiš, kjer skoraj manjka vsak stavbeni pečat iz XIX. stoletja, je bila Kropa stavbeno nasičena najpozneje ob koncu XVIII. stoletja ter se je z izjemo tovarne »Plamen« ohranila taka do danes v zunanosti, precej pa tudi v notranosti stanovanjskih stavb. Po tem in po Troštovi sliki Zgornje Kroke izvirajo stavbeni temelji sedanje Kroke v največji meri že iz začetnega nastajanja Kroke kot železarskega naselja ob vodi, ki je primerna za železarske obrate in ki leži izven kmetijske obdelovalne zemlje. Ko je srednjeveška urbarizacija sicer redko zasedla vso zemljo, ki je bila na vzhodu od Jelovice le v manjši meri za kmetijstvo prikladna in je organizirala v fevdalnih gosposčinah; je bilo novoveško nastajanje Kroke na račun kmetijskih površin ob Kroparici navzdol nemogoče. Tako je železarstvo ostalo omejeno na strma in visoka gozdna ozemlja, kjer pa niso mogla nastati trajna naselja. Ko je bil dolinski kot ob Kroparici nasičen z okroglo 80—90 hišami in poleg teh

<sup>18</sup> Zadrugar III. Kropa 1940, str. 143.

<sup>19</sup> Kronika Plamena, str. 3.

<sup>20</sup> Zadrugar I. Kropa 1933/34, str. 100.



Sl. 1. Kropa. — Lega posameznih vrst stavb

z železarskimi obrati, se število stanovanjskih hiš ni moglo zaradi izoblike ozemlja povečati, temveč so se posamezne hiše razvijale v višino. V nekdanji izobliki je ohranil večino hiš gospodarski zastoj od druge polovice XIX. stoletja, ki je zmanjšal v dveh rodovih število prebivalstva za polovico.

Legla in notranja razporeditev prostorov posameznih hiš kažeta, zlasti če jih vključimo v tloris sedanje Kroke in opazujemo po njihovih arhitektonskih lastnostih v razdelitvi fasadnih ploskev, izobliki oken-skih okvirjev in medsebojni povezanosti v enotni cestni podobi, da korenini stavbena podoba stanovanjske Kroke najpozneje v prvi polovici XVII. stoletja, torej še v času pred Valvasorjem. V posameznih stavbenih delih pa bodo nekatere hiše starejše. Novejšega datuma iz XVIII. in XIX. stoletja so pritlične in slabše zidane hiše na pobočjih, n. pr. Pogrošar (št. 18, iz 1858), Potovka (št. 17) ali v Kotlu Dražgošar (št. 46) ali Tinetov Juri (št. 47), ki imajo po svoji historični obrtniški in težaški naseljenosti značaj predtrga, ki leži iz zemljepisnih razlogov nad krajem in ne pred njim. Tloris sedanje in zgodovinske Kroke se razločuje dejansko samo v obrežju Kroparice, kjer manjkajo železarski obrati in kjer nadomešča zgodovinsko spodnjo fužino tovarna »Plamen«; tudi Korito (ali Gosposka ulica), ki je dobila sedanjo podobo šele po požaru 1900, je ohranilo nekdanji tloris. Tlorisna podoba sedanje stanovanjske Kroke pa je starejša od tlorisne podobe preminulih železarskih obratov, ki so našli svoje dokončno mesto po katastrofalni poplavi Kroparice 1739,<sup>21</sup> kar razlaga razlike v njihovi legi pri Valvasorju in v franciscejskem katastru. Pri ustaljenosti v tlorisu stanovanjskega predela Kroke in pri ustaljenosti vrste stavb v njem, moremo število kroparskih stanovanjskih stavb na podlagi njenega prebivalstva vsaj od začetka XVIII. stoletja dalje računati s povprečno 80—90; pri tem ne upoštevamo železarskih obratov, ki jih navaja franciscejski protokol stavbenih parcel iz 1827 zlasti kot gospodarska poslopja.

Statistično bi v XVIII. in XIX. stoletju stanovalo v eni kroparski hiši 10—14 ljudi. Po prvi svetovni vojni je živelo povprečno po 10 ljudi v eni hiši v Novem Sadu, po 11 v Splitu in po 14 v Ptujju in po 8 v Kranju; v zgodovinski Kropi je tako živelo v eni hiši skoraj toliko ljudi kot v predvojnem Ptujju in daleko več kot v Kranju po prvi svetovni vojni. Posredni račun iz preteklosti potrjuje kroparsko izročilo o stanovanjskih doživetjih. J. Bertonec pravi, da sta v njegovi mladosti v začetku XIX. stoletja spala v eni postelji samo oče in mati, otroci pa po tleh; predalnik za otroke so se uvedli šele pred prvo svetovno vojno in z njimi tudi spalne vreče z bukovim listjem, ki se je menjavalo v jeseni, kakor je bila že prej navada za postelje staršev. Janez Ažman, tesar iz Kroke št. 67, pripoveduje, da je v njihovi hiši ob koncu XIX. stoletja bilo 7 peči, se pravi 7 sob, ki so se kurile in kjer je stanovala po ena rodbina. Marsikje in marsikdaj je bilo pozimi za pečjo (sl. 2) 10—15 otrok; zaradi pomanjkanja prostora za vse člane

<sup>21</sup> Müller A., l. c., str. 286.





Sl. 2. Štangl (h. št. 67). — Peč v mali podjetniški hiši

rodbine jih je spalo veliko na podstrešju ter so imele pozimi prostor za pečjo zagotovljen edino noseče in doječe žene. Obsežno pišeta po kroparskem izročilu o stanovanjih železarjev A. Müllner<sup>22</sup> in R. Andrejka.<sup>23</sup> Po pripovedovanju K. Pibrovca na prehodu XIX. v XX. stoletje so v XIX. stoletju v sobi s pečjo, torej v hiši ali hišterni prebivale včasih tudi 2 do 3 železarske rodbine. Stanovanjska enota ni bila soba, temveč miza v enem kotu in je posamezna rodbina v sobi sestavljala svoje omizje ali tako imenovani kruh. Trije kruhi na eni ali pri eni peči je pomenilo toliko kot tri rodbine pri treh mizah v eni sobi ali tri rodbine uporabljajo eno krušno peč ali tri rodbine se pozimi grejejo pri eni peči. Tako prebivanje v sobah, ki so bile manjše od povprečnih polpreteklih meščanskih sob — saj je bila razširitev kroparske hiše v vodoravni smeri zaradi tesne doline navadno nemogoča —, ker je železarska soba v obsegu  $5 \times 5$  m že nadpovprečna, je bilo mogoče samo, ker so železarske rodbine spale večinoma v tako imenovanih kamrah (sl. 4). To so z deskami ob požarnih stenah ali pa nad kapom oddeljeni prostori na podstrešju, v velikosti približno od  $4 \times 3$  do  $4 \times 5$  m, da je mogla v njih spat na tleh na bukovem listju ena ali dve vrsti ljudi. Kamra v Kropi in v Kamni gorici je prvenstveno spalnica pod streho in šele v drugi vrsti sosednja soba dnevni sobi, kakor je to navada na slovenskem in vzhodno-alpskem podeželju.

<sup>22</sup> Müllner A., l. c., str. 319.

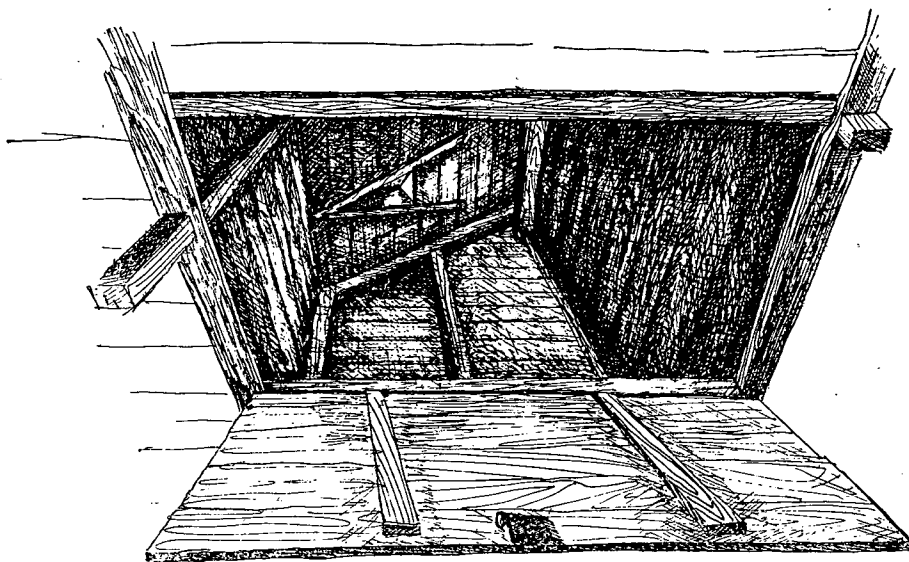
<sup>23</sup> Andrejka R., Kropa in Kamna gorica, Ljubljana 1924, str. 16 ss.



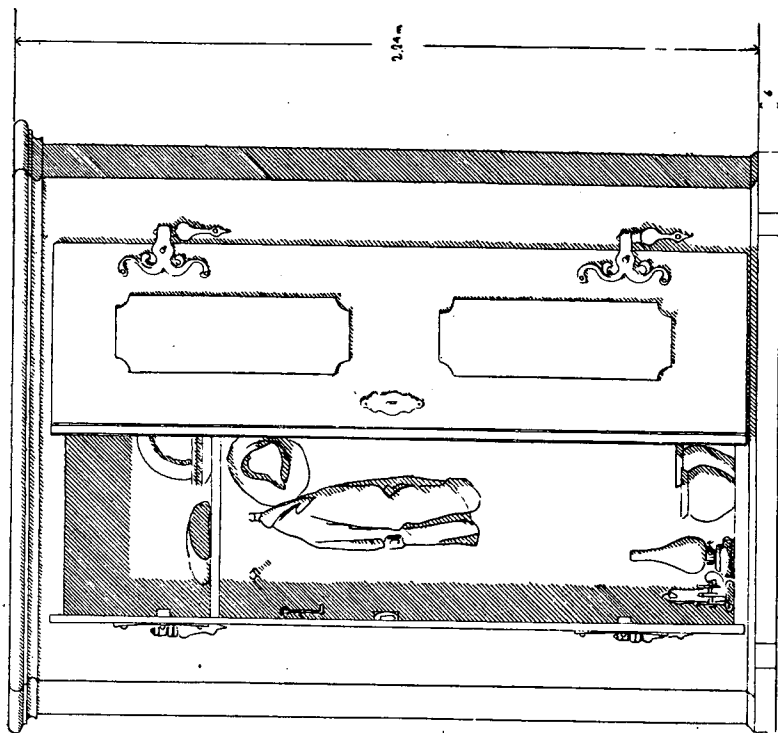
Sl. 3. Pogrošar (h. št. 18). — Veža v prečni osi obrtniške hiše z mestojo levo in desno spredaj in s stejami za levo mestojo zadaj (prim. sl. 11)

## Hiše

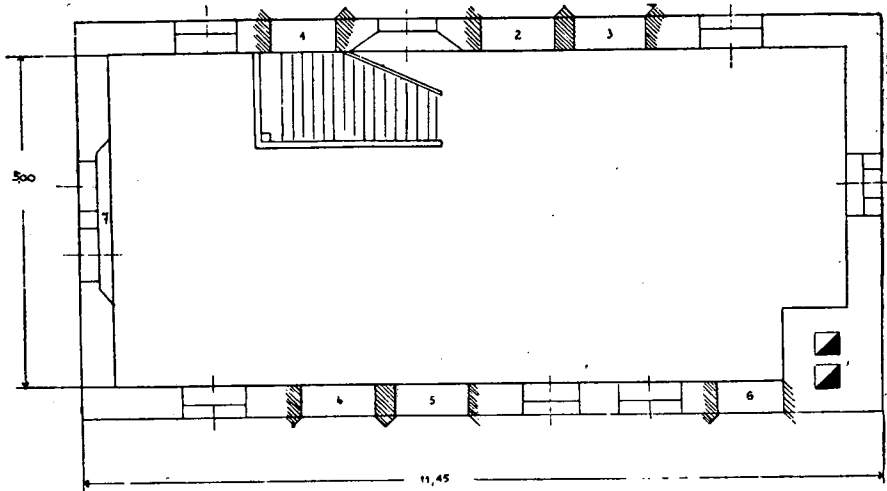
Kroparsko izročilo o železarskih stanovanjih potrjuje gradnja starejših kroparskih hiš in namen, ki so mu služili njihovi posamezni predeli. Ažmanova trgovska hiša Loden (št. 6) je razdeljena v osi vhodnih vrat z vežo v dva dela, kjer so bili trgovski poslovni prostori. Levo in desno iz veže vodijo po ene stopnice v prvo nadstropje; desne stopnice za gospodarja, da se je nemoteno gibal iz poslovnih prostorov v svoje zaključeno stanovanje v prvem nadstropju, leve stopnice pa so uporabljali uslužbenci in stanovanjski najemniki. Uslužbenci so prebivali v prvem nadstropju nasproti gospodarja, najemniki pa v drugem. Drugo nadstropje je ohranilo do danes v osrednjem prostoru, v veži (sl. 6), 6 tako imenovanih mestej, to so kaminaste, vendar podolžne pravokotne niše (prim. sl. 3), skozi katere se kuri v glinaste krušne peči v šestih sobah. Podstrešje (sl. 7) je podobno kot pritličje in prvo nadstropje razdeljeno v dve polovici. V eni so kamre, torej leseno obite spalnice za najemnike drugega nadstropja in uslužbenca levega prvega nadstropja — kjer je tudi četvero mestej —, v drugi pa sušilnica za perilo in podobno. Pritličje trgovske hiše je v celoti služilo trgovini in bilo z vežo vhod v hišo; v prvem nadstropju levo so bila stanovanja uslužbencev, desno stanovanja gospodarja, eden in drugi s stamostojnimi stopnicami po vzoru renesančnih gradov; drugo nadstropje pa je bilo obenem s kamrami na podstrešju stanovanjski



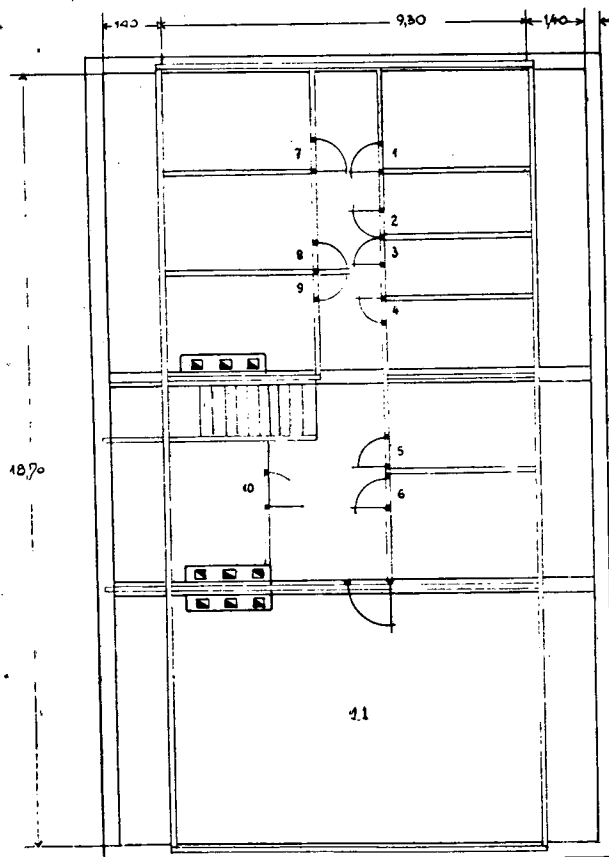
Sl. 4. Loden (h. št. 6). — Kamra na podstrešju, primer. zgodovinske železarske spalnice.



Sl. 5. Bevc (h. št. 83). — Omara, primer dekorativne opreme podjetniškega in obrtniškega stanovanja; pri črni kuhinji v veži tudi shranilo za kruh, jedilno posodo in hišni pribor.



Sl. 6. Loden (h. št. 6). — Veža v prečni osi stavbe z mestejami (1—6) in dohodom z brega (7). Prim. sl. 4



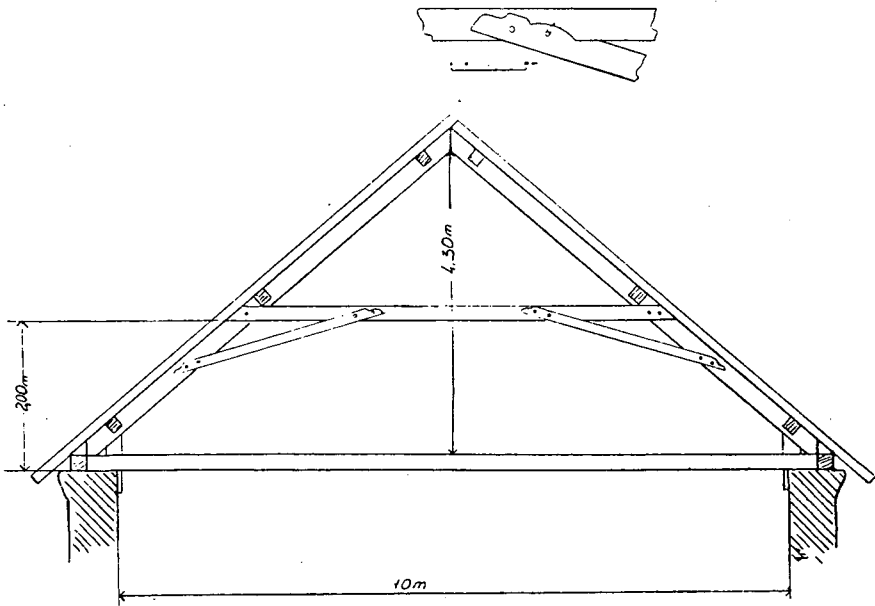
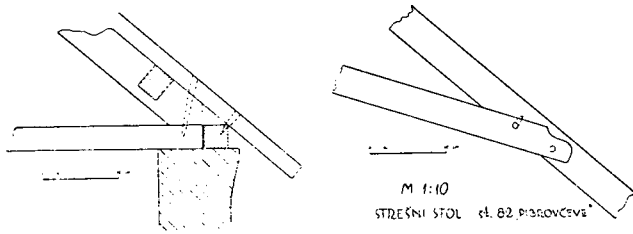
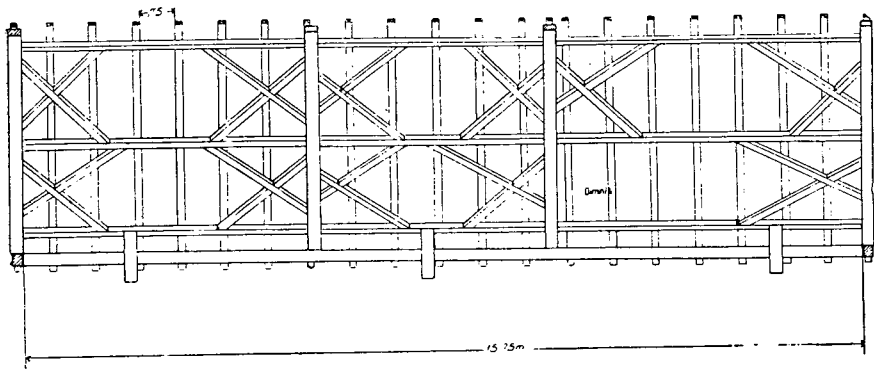
Sl. 7. Loden (h. št. 6). — Podstrešje s kamrami (10) ter s sušilnico za perilo in drvarnico (11)

prostor za najemnike, ki so imeli bistveni dohod od zadaj in ne od spodaj iz veže.

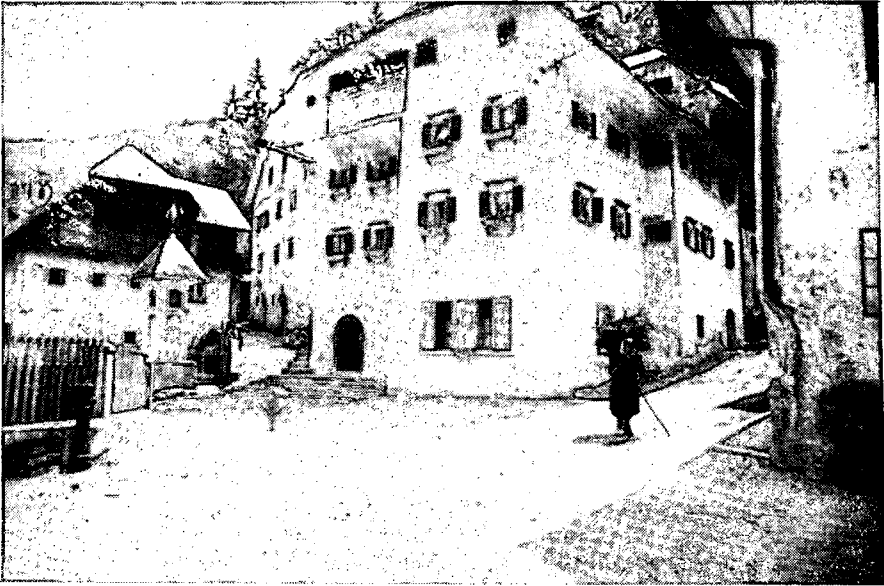
Potočnikova fužinarska in uradniška hiša (št. 58), kjer so stanovali zadnji ravnatelji zgornjih in spodnjih fužin ter pred njimi večji lastniki fužin sami, ima v pribrežju kleti in hleve. Nad temi so dnevne sobe s kuhinjo, zgoraj nad njimi spalnice in na podstrešju dve kamri za hišne uslužbence. Jasna postaja historična razlika v stanovanjski ravni podjetnika ali gospodarja ter uslužbenca ali najemnika: gospodar ima kuhinjo, najemnik krušno peč, ki jo kuri iz veže; gospodar ima spalnico v sestavu stanovanja, najemnik ali uslužbenec pa uporablja za spalnico deloma stanovanjsko sobo s krušno pečjo, deloma pa kamro na podstrešju, kakor ga pač k temu sili številčnost njegove rodbine.

Posamezno je po zgledu baročne pristave nadomestila stanovanja za uslužbence pod skupno streho s podjetnikom samostojna kajža ali bajta pri Ažmanu in Magušarju (št. 16, 20). To je pritiklinska stanovanjska hišica poleg podjetnikove hiše v bregu, tako da je imela podjetnikova hiša vhod s trške ceste, bajta pa z brega, kar smo videli za najemnike tudi v Lodnu. Pibrovčeva hiša (št. 82) nima kamer, zato pa ima bajto in Petračeva hiša (št. 12), ki se je skoraj neizpremenjena ohranila iz Valvasorjevih časov do danes, je brez kamer in brez kajže. Strešni stol podjetniške Pibrovčeve hiše (sl. 8) je v svojem konservativnem škarničastem sestavu (Sparrendach) brez nosilnih križev, leži na podolžnih zidnih stenah, je poleg tega ustaljen na požarnih zidovih in ima v izrazito železarskem kraju za vezi šperavcev in prečnikov samo lesene klince; ker ne kaže nobenih znakov o kakih starejših kamrah, bi mogli soditi, da je bajta starejši pojav kot iz polpretekle dobe in da bi mogla nastati po zgledu uslužbenskih hiš na grajskih pristavah. Pač pa je podstrešje svojstveno zavarovano proti ognju, in to prav v smislu nekdanjega stanovanjskega podstrešja s kamrami: tla so iz opeke in stopnice se končajo pri vstopu na podstrešje z obokom, to je dvignjeno zidano kapo, ki jo zapirajo železna vrata, podobno kakor so tudi okna zapirale železne oknice.<sup>23a</sup> Železna vrata v oboku stopnic na podstrešju so se — podobno oknicam v spodnjih hišnih prostorih — v primeru ognja zaprle in s tem se je za nekaj časa zavrl prestop ognja iz enega prostora v drugega. Poleg sušilnice je na podstrešju Pibrovčeve in Petračeve hiše (sl. 9) tudi drvarnica. Kleti v Petračevi hiši (sl. 10) z vhodom na cesto so tlakane z mačjimi glavami; nad vrati ene kleti sta v zidu dva zračnika, na železnih vratih druge kleti je luknjičasta zračna rozeta in klet je z gornjimi gospodarjevimi prostori zvezana s kamnitimi stopnicami, kar jim daje značaj shrambe in poslovnih prostorov. Vhod v stanovanjski del Petračeve hiše je od strani z brega v prvo nadstropje po pločniku iz hrastovih klad, ki so obrobļene s kamni prav v duhu visokega baroka. S stranskim vhodom z nabrežja je dosegel gospodar neodvisnost svojega stanovanja od poslovnih prostorov in najemnikov, podobno kakor je bilo to doseženo

<sup>23a</sup> Prim. požarne oknice na Petračevi hiši v študiji S. Smoleja: Proizvodnja železa in jekla — naš kruh. Prostovoljno industrijsko gasilsko društvo železarne Jesenice 1882—1892. Jesenice julija 1952, str. 43.



Sl. 8. Pibrovec (h. št. 82). — Strešni stol



Sl. 9. Petrač (h. št. 12), za znamenjem Tramuška (h. št. 10 + 11). — Prva večja podjetniška, druga dvoposestniška hiša manjših podjetnikov: obe iz časa pred sredo XVII. stoletja. Skripec nad podstrešno ograjo je vlačilec za kurivo v drvarnico na podstrešju

s kajžo pri Pibrovcu in z dvodelnostjo hiše, z dvojnimi stopnicami ter vhodom za najemnike z brega v Lodnu. Petračeva hiša je primer podjetniške stanovanjske hiše brez stanovanj uslužbencev ali najemnikov in tudi brez bajte in istočasno najbolj ostro nasprotje do najemniških bivališč uslužbencev s skupnim kuriščem v veži in dejansko skupnimi spalnimi kamrami na podstrešju.

V majhni meri so mogle služiti za stanovanje železarjev obrtniške hiše. Sedanjo Pogrošarjevo hišo (št. 18) je postavil 1858 tesar, kar kaže obrtniški znak nad vhodnimi vrati. Razdeljena je podobno kot Loden s prečno vežo v dva dela. V levem srednjem in zadnjem delu veže je kuhinja (sl. 3, 11), ki sestoji najprej iz mesteje za kurjavo peči v hiši na levo od veže; od mesteje dalje do steje, to je ognjišče in pod njegovim kuriščem pečica, oboje pod obokom na dveh kamnitih baročnih stebričih; za stejami v zadnjem zidu hiše pa je sušilnica za sadje, ki je bilo do polpretekle dobe vsakdanja kroparska jed,<sup>2</sup> zlasti proti žeji. Desno v veži je druga mesteja s pečjo v desni sobi, ki je dames kuhinja, in nad njo na podstrešju zopet soba z obokano steno na dveh stebrih in dvema oknoma v steni na breg. Na levi od veže je hiša z vhodom pred levo mestejo in iz hiše naprej proti bregu kamrica; zgoraj nad hišo in kamrico je dvoje podsrešnih sob, tako da pravega podstrešja hiša dejansko nima, prav tako pa tudi ne spalnih kamer. Natančnejši pregled Pogrošarjeve hiše je pokazal, da sestoji iz dveh delov: iz sta-



Sl. 10. Petrač (h. št. 12). — Vrata v kleti (spodaj) in vhod v stanovanje po stopnicah (levo); na oknih požarne oknice

rejšega desnega in mlajšega levega, ki je iz 1858. Veža sama je starejša in leva mesteja v veži je nastala obenem z razširitvijo hiše in postavitvijo krušne peči 1858; ognjišče z obokom in sušilnica za sadje ter desna mesteja so starejši in kot taki sestavni deli prvotne desne hiše. V steji, to je za naše razmere zelo dekorativnem ognjišču mediteranskega tipa, moremo kulturnozgodovinsko videti prednika današnje krušne peči, ki je bila splošna do konca XIX. stoletja, ko jo je začel izpodrivati štedilnik. Po razdelitvi prostorov in vežnih dimenzijah bi mogli podobno stejo domnevati tudi pri Petraču, Potočniku in v Lodnu. Podstrešne sobe pri Pogrošarju kažejo v sredi XIX. stoletja za Kropo napredno stanovanjsko raven, ki je še obdržala vežo za skupno kuhinjo in kurišče z mestejo.

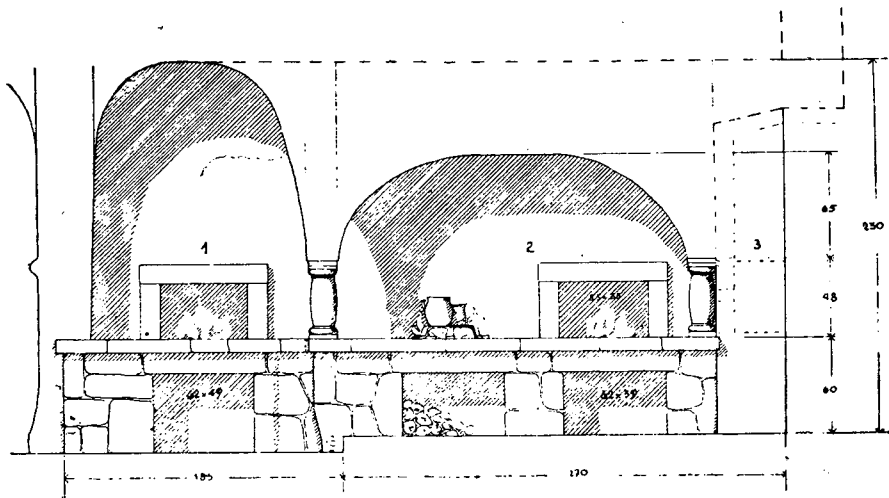
Samo za stanovanje domačim je služila hiša malega človeka, kakor sta bila rudar ali oglar. Primer prvotno rudarske in pozneje oglarske hiše imamo v Kotlu pri Jerici ali pri Tinetovem Jurju (št. 47), ki je tudi primer za prehodno hišo od drvarske k trški, kakršna je Pogrošarjeva po 1858. Pritlično zidano hišo na bregu deli kolenasta veža v dva neenaka dela. V manjšem levem je kovačnica in v desnem hiša, h kateri je bila pozneje vodoravno postavljena kamrica v izročilu na podstrešne spalne kamre. Novejši štedilnik je v kolenu veže in njemu nasproti v kotu veže staro ognjišče z napo in dimnikom iz 1828. Plak v veži je iz škrljavcev, v hiši pa iz spahnjenih desk in je s tem enak stropu. Zadnji, kuhinjski del veže ima vzdano kuhinjsko omaro in



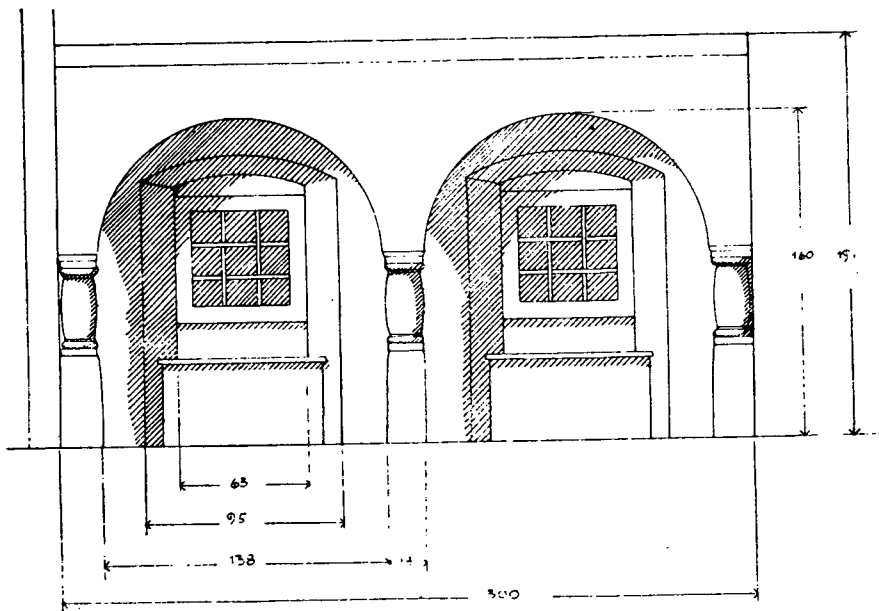
poleg nje je na steni sklednik ter na sklednikom piskernik. Mesteja za krušno peč iz veže, ognjišče in štedilnik nam z nastankom hiše v začetku XIX. stoletja kaže napredno hišo malega človeka brez stanovanjskih najemnikov in hišo človeka, ki ni bil kovač. Njena značilnost je ognjišče, ki daje veži značaj kuhinje, česar z mestejo samo nima. Lesena kamrica pa je primer razširjanja hiše v vodoravni smeri skoraj z isto stavbeno tehniko in z istim ciljem, ki ga je dosegel podjetnik v zidani hiši s kamro na podstrešju, da pridobi ali razširi stanovanjski prostor. Izrazito pridobitnemu namenu je služilo prvo nadstropje prvotno kmečke hiše pri Stanglovem Francetu (št. 42). V pribrežju in pritličju zidana hiša je v prvem nadstropju lesena; pritlični zidovi se nadaljujejo v prvem nadstropju z deskami, tako da njeno leseno nadstropje predmetno ponazoruje lesene gornje dele hiš, kakor smo jih videli na Valvasorjevi sliki Zgornje Krope. Obenem pa ustvarjajo stene iz desk primitivna, današnjim barakam ustrežajoča bivališča v štirih kamrah, nad katerimi je še dvoje kamer pod streho. Proti tem bivališčem je pomenilo stanovanje v sobi zidane hiše in s spalno kamro na podstrešju podobni dvig stanovanjske ravni kakor je Pogrošarjeva hiša proti mestjski sobi s podstrešno kamro. Ker stene iz obitih in ne spahnjenih desk ne morejo varovati stanovanja pred atmosferilijami, kar je opravljal pri drugih kamrah škriljasta ali škodljasta streha, je Kropar že najmanj pred enim rodom nehal stanovati v teh prostorih in so jih zadnji naseljevali v začetku XX. stoletja cigani. Danes se rabijo kot gospodarska poslopja. Kulturnozgodovinsko je prvo leseno nadstropje pri Stanglovem Tinetu primer, kako so nastajali stanovanjski prostori v času, ko je Kropa rasla, ki bi bil podoben današnjim naseljem barak; s tem tudi tolmači gornje lesene dele stavb in podstrešja z okni na Troštovi sliki Krope, ki predstavljajo okna spalnih kamer.

Težko je govoriti o najemniških stanovanjskih prostorih pri Tramuški (št. 10 + 11, sl. 9 za znamenjem). Pri tej je že Andrejka<sup>24</sup> opozoril, da ima dva lastnika: prvega z vhodom s ceste, drugega z vhodom z brega; prvi lastnik skrbi za streho na spodnjo cestno stran, drugi za gornjo streho na breg. Spodnja polovica hiše je v celoti zidana, gornja zidana in lesena. Leseni del gornje hiše je iz tesanih brun ali kakor pravijo v Kropi, iz klad, torej iz časa stavbene tehnike, ki pri nas preneha s koncem XVIII. stoletja in ima vezno okno, ki preneha pri nas najkasneje v istem času. Na stropu gornje hiše je letnica 1622. Dva lastnika na eni stavbi ali prostoru sta v zgodovinski Kropi pogosta in navadna. Po franciscejskem protokolu kroparskih stavbenih parcel jih je bilo dvajset večlastniških. Rovi za kopanje železne rude so bili marsikje v posesti več oseb, podobno fužine, vigenci ali ješe, tako da je posamezni posestnik svojega dela kopal ali koval v času,<sup>16</sup> ki mu je v sorazmerju z drugimi posestniki pripadal. Podobno vemo, da so bila stanovanja, kjer so še v sredi XIX. stoletja stanovale v eni sobi tudi po 2—3 rodbine, ki so po določenem redu porabljale peč in skrbele za razsvetljavo.<sup>2</sup> Dvolastništvo Tramuške je tako zadnji ostanek zelo

<sup>24</sup> Andrejka R., l. c., str. 12: Tramuška je Janova hiša.



A

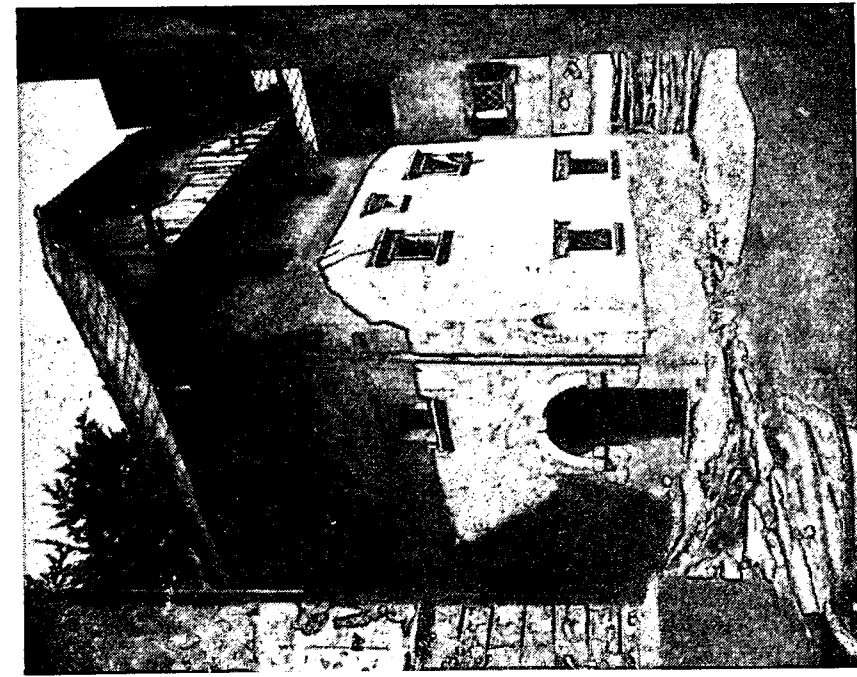


B

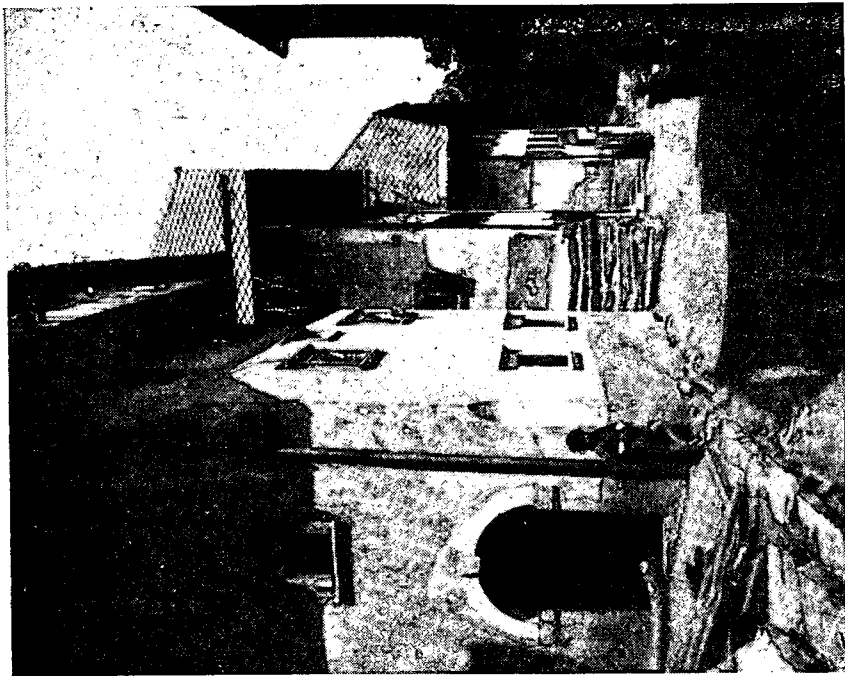
Sl. 11. Pogrošar (h. št. 18). — A. Mesteja (1); steje (2) in sušilnica za sadje (3) v veži (prim. sl. 3). B. Arkadni okni na breg v podstrešni sobi

navadnega kroparskega solastništva iz dobe ročnega železarstva, ki ga je končal liberalizem. Stavbena raznoličnost spodnje in zgornje Tramuške govori za dvojni nastanek in za površinski razvoj, ki je obe začetni stavbi strnil v eno večjo. O tem govori tudi kroparsko izročilo,<sup>2</sup> ko poroča, da je bila spodnja hiša prvotno hlev, gornja pa stanovanje in se je vmes kot zveza naselila prva kroparska trafika, tako da ima spodnja hiša danes vhod od strani s padajočega brega. Izročilo<sup>2</sup> poroča nadalje, da je prvotni hlev v današnji spodnji hiši stal na stebrih, da je bil torej bolj staja kot hlev. Današnja spodnja hiša ima v pribrežju kleti za shrambe, ki so zvezane s stanovanjskimi prostori nad njimi s stopnicami, tako da je stavbeni značaj spodnje hiše popolnoma isti kot sosednje Petračeve, ki jo pozna v sedanji izobliki že Valvasor. Poudariti je treba pri tem prav tako, da je letnica 1622 na stropu gornje hiše v prostoru, ki ni ob spodnji, temveč prav nad spodnjo hišo, kar pomeni, da je bila Tramuška 1622 že stavbena enota kakor je danes. Pomemben je njen gornji leseni del, ki je v Kropi redke kot priča o nastajanju kroparskih stavb na tesarski način, ki je bil sicer navaden samo na našem podeželju pri kmečkih stavbah. Če upoštevamo ta dejstva in nadalje, da so vprav s prostora med Tramuško in Petračevo hišo odhajali tovorniki<sup>2</sup> z železnimi izdelki v Selško dolino in čez Baško sedlo v Benečijo, imamo pravico vprašati: Ali ni v krajevnem izročilu ohranjen spomin na počivališče tovorniške živine v spodnji zidani in v leseni gornji Tramuški, ki je bila v kroparskem izročilu prvotno bivališče pastirjev, pa počivališče tovornikov? Saj vemo zopet iz kroparskega izročila,<sup>2</sup> da je redil v Kropi kravo samo podjetnik ter priseljeni rudar ali oglar, ki mu jo je oskrbovala žena. V drugem rodu ali ko je oglar postal kovač, pa je ta gojil le kozo, ki je živela v prilesniku ali kozjaku ob hiši, ne pa v hlevu v sestavu hiše same.

Konstruktivno nekoliko sorodna Tramuški je Žolčkova hiša (št. 86, sl. 12). Obrnjena s požarnim zidom na cesto (Pril. II, sl. 14) ima vhod v klet na podolžni strani hiše s pobočja in nad tem tudi vhod v prvo nadstropje nad kletjo. Prvo nadstropje ima v osrednji osi vežo, ki jo deli novejši zid od kuhinje, tako da je tu že izvedena oddelitev kuhinje od veže, ki je bila pri Tinetovemu Jurju samo še nakazana. Na cestni strani nad kletjo je spalnica, na levi podbrežni strani pa klet, medtem ko je v spodnji kleti drvarnica, kar je za Kropo, kjer prevladuje drvarnica na podstrešju, tudi nov pojav. Nad zidanim prvim nadstropjem je leseno drugo z osrednjo vežo in kamro ob vsaki požarni steni. Obe kamri ste iz navzven izbočenih in le znotraj otesanih brun ali klad; okence je izžagano v kvadratu ene kladne višine, drugo pa iz dveh tretjin višine ene klade. Iz veže vodi ob podolžni prednji steni lesen hodnik na breg in nad cesto, tako da z lesenim drugim nadstropjem in hodnikom pred njim Žolčkova hiša dobro nalikuje gornjemu delu Tramuške (št. 11). V leseni veži je z izjemo kurišča leseno ognjišče iste oblike kot pri Tinetovemu Juriju, ki se je do nedavna še rabilo. Mimo ognjišča je dohod na podstrešje z dvema kamrama in brez vrha. Gornja Tramuška in gornja Žolčkova hiša izražata v svojih lesenih delih domač alpski način tesarskega stavbarstva. Po dataciji Tramuške s 1622 in po

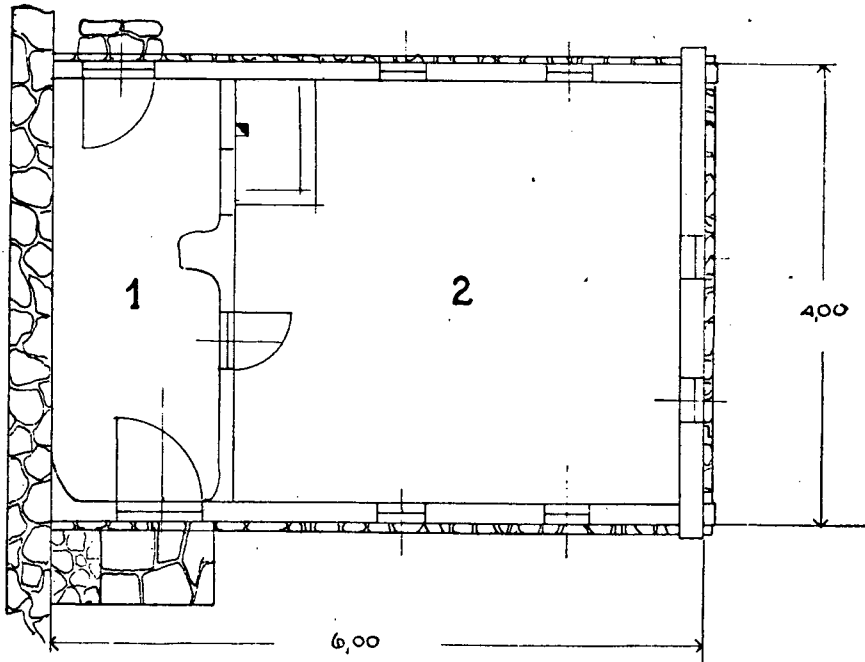


Sl. 12. Zolček (h. št. 86). — Hiša malega podjetnika z zidanim prtilčjem in prvim nadstropjem ter lesenim drugim nadstropjem in podstrešjem (prin. sl. 14)



Sl. 13. Spodnja Kropa. — Kolonizacijske hiše s prečno orientacijo na cesto in kapom na mejo hišne parcele

lesenih delih kroparskih stavb na Valvasorjevi sliki je gotovo, da je pri porajanju Kroke sicer prevladovalo zidarsko renesančno stavbarstvo, da pa se je rabil tudi še domači avtohtoni način tesarskega stavbarstva. Pri tem sta Tramuška in Žolčkova hiša s svojimi lesenimi deli primer kmečkega stanovanjskega prostora, ki se je uporabil pri Žolčku za stanovanjske najemnike, tako da imamo pri Žolčku kamri v drugem nadstropju izdelani po vzoru kmečkega stanovanjskega prostora z močnim brunastim oklepom, kamri na podstrešju pa kot povprečni železarski spalnici v podjetniških hišah. Tramuška in Žolčkova hiša

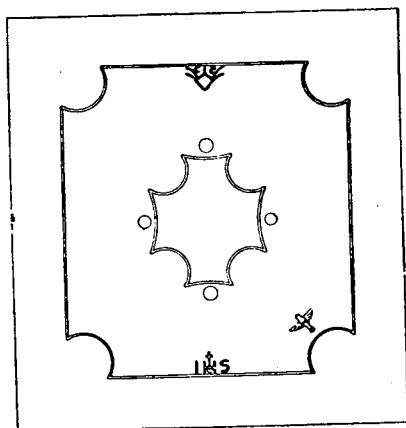


Sl. 15. Potovka (h. št.17). — Dvoprostorna hiša malega človeka z vežo (1) in kuhinjo (2) s spalnico

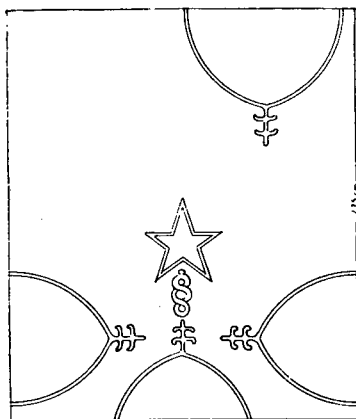
sta bili last malega samostojnega podjetnika; v Tramuški sta oba stanovalca istočasno tudi hišna posestnika, v Žolčkovi pa ima gospodar, mali podjetnik, tudi najemnike v drugem nadstropju, ki uporabljajo za spalnice kamri pod streho. S številom svojih kamer je malopodjetniška Žolčkova hiša enaka velepodjetniški Potočnikovi, obe z dvema.

Za primer hiše, ki po svoji prostornosti ni bila sposobna za stanovanje najemnikov in gospodarja, navajamo Potovko (št. 17). Dvocelčna stavba (sl. 15) sestoji iz veže in hišterne ter ima v veži mesto za glinasto peč v spalnici. Po nastanku bo iz začetka druge polovice XIX. stoletja in kaže primer, kako se je mali kroparski človek nekovač stanovanjsko osamosvojil iz najemniške stanovanjske hiše, obenem pa tudi primer prvotne stavbe, iz katere se je razvila n. pr. Pogrošarjeva.

Po tem pregledu povprečnih kroparskih hiš, jih je mogoče z ozirom na njihove stanovanjske namene razdeliti v: 1. Gosposke hiše s stanovanji samo za večje podjetniške rodbine (Klinar, Petrač); 2. gosposke hiše s stanovanji za večje podjetniške rodbine in za hišne uslužbence v kamrah (Potočnik, Nat) ali v bajtah (Pibrovec, Magušar); 3. hiše večjih podjetnikov s stanovanji podjetniških rodbin v prvem ter najemnikov železarjev v drugem nadstropju z mestejami ter s kamrami



1



2



Sl. 16. Pogrošar (h. št. 18). — Stensko okrasje obrtniške hiše; veža (1), hiša (2) in nad vhodom v vežo (3)

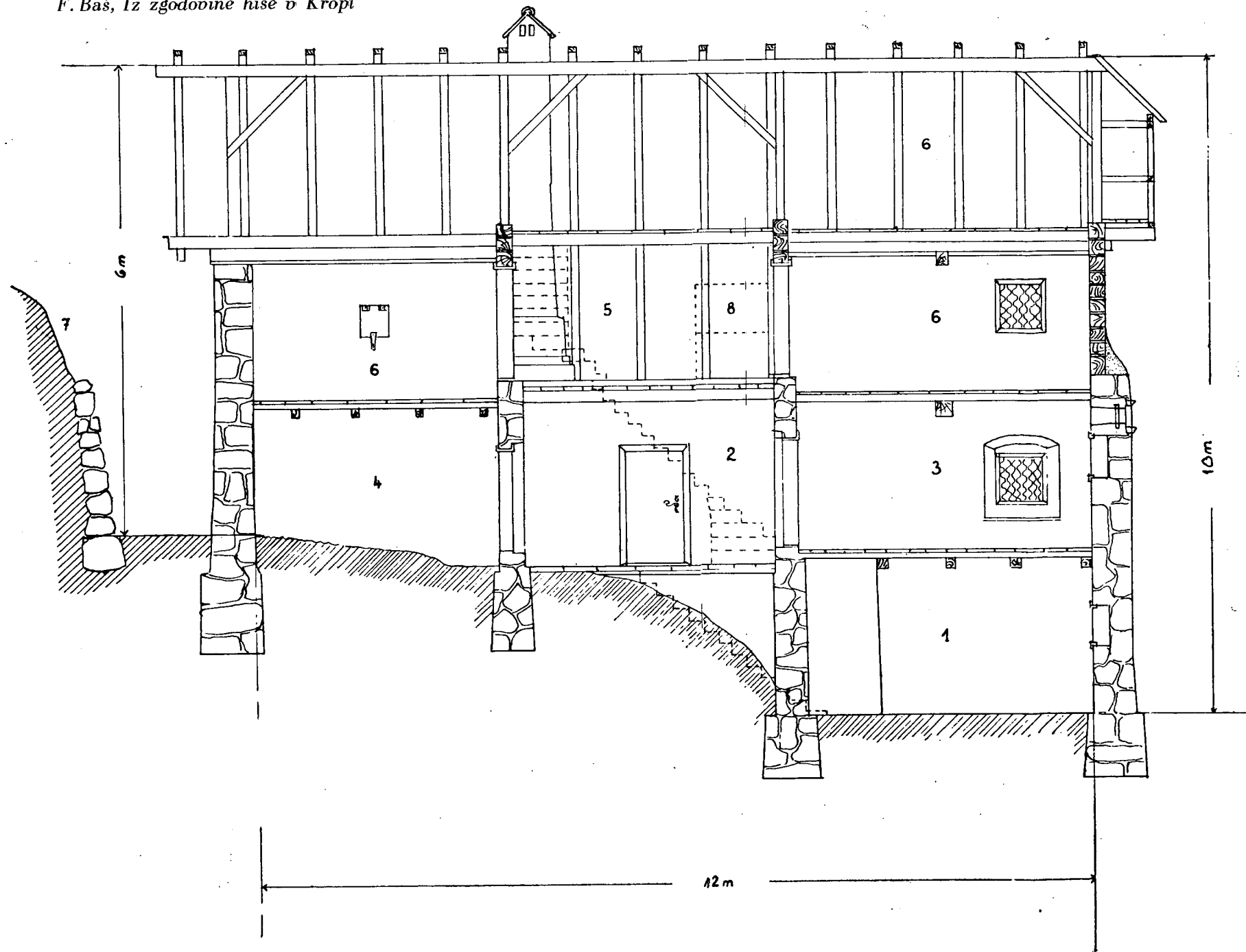
3

na podstrešju; 4. hiše malih podjetnikov z enim ali dvema najemnikoma (Žolček z 2 ognjiščema in 2 kamrama, Pesjak, št. 87, z 2 mestejama); 5. hiše obrtnikov in malih ljudi nekovačev brez stanovanjskih najemnikov (Pogrošar, Tinetov Juri, Potovka). Najmanj številne so hiše prve, druge in pete vrste in najštevilnejše tretje in četrte vrste. Prve in zadnje so brez podstrešnih kamer in brez mestej, zato pa imajo jasno razvito kuhinjsko ognjišče in določen prostor, ki služi predvsem kuhinji, četudi je še prostorna enota z vežo. Pogrošar, Žolček ali Tinetov Juri so obenem z gosposkimi hišami (Loden, Potočnik, Pibrovec)

primeri, kjer je ognjišče razvito za trajni kuhinjski obrat, medtem ko so druge mesteje dejansko samo kurišča za krušno peč. Hiše večjih železarskih podjetnikov, obrtnikov in malih ljudi so tako brez prostorov za stanovanja najemnikov ter so opremljena z ognjišči za trajni kuhinjski obrat v rodbini. Obratno so bile hiše večjih in manjših železarskih podjetnikov s kamrami v veliki meri stanovanjski prostori za železarje in imajo za stanovanjske najemnike razvite mesteje kot kurišča za glinasto krušno peč, ne pa tudi prostorov za kuhinjo. Kuhinjo nadomešča veža, iz katere se kuri, podobno renesančnim ali baročnim ogrevalnim pečem, dve, tri do šest mestej v peč, ki je v stanovanjski sobi. Pri vseh razvojnih kulturnih stopnjah moremo v Vzhodnih Alpah imenovati kot izjemo primere, kjer ni kuhinja zvezana samo z eno rodbino. V Kropi, prav tako pa tudi v sosednjih železarskih Železnikih in precej manj v Kamni gorici pa vidimo, da je bila veža, ki nadomešča kuhinjo v stanovanjskih predelih hiš, vezana na vrsto rodbin, od katerih ni imela vedno vsaka svoje mesteje, temveč jo je uporabljalo tudi več rodbin, ki so imele s tem eno samo krušno peč.

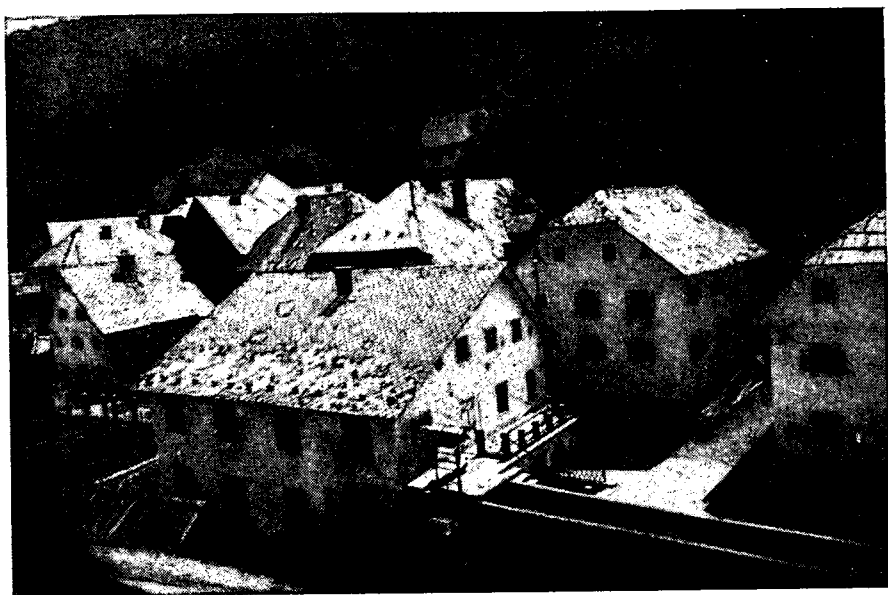
IZ ustaljenosti v topografski izobliki Kroke in v njenih tlorisnih prvih izhaja tudi ustaljenost ali konservativnost v notranjosti kroparskih hiš. Veža deli hišo, ki je obrnjena s podolžnim kapom na cesto kot os med vstopom s ceste in z brega ali pa kot os med stanovanjskim prostorom na cesto in shrambenim prostorom pod bregom pri hišah s požarnim zidom na cesto v dva dela: v enega stanovanjskega in drugega shrambenega. Razčlenitev prostorov po posameznih namenih v hiši, v malo hišo ali kamro, nadalje v kuhinjo, čumnat in klet, je novejšega izvora, tako da najdemo njene sestavne prvine v veži, hiši ali hišterni in v shrambi, ki je deloma v zvezi s stanovanjskim prostorom, deloma pa s podstrešjem. Podobno kot s shrambo je tudi s spalnicami, ki so deloma v hiši s pečjo, predvsem pa v podstrešnih kamrah; podstrešje je razčlenjeno poleg spalnih kamer v shrambe z drvarnico in sušilnico ter ima nad kamrami še vrh, ki ustreza drugače našemu petru ali pekram. Najbolj izražena razlika med železarsko kroparsko in drugo našo meščansko ali kmečko hišo v preteklosti je v kuhinji, ki je kroparsko najemniško stanovanje ni poznalo in jo je nadomeščala veža. To in pa nerazčlenjeni stanovanjski prostori so kulturnozgodovinski dokaz, da izhaja kroparska hiša še iz kulturnih srednjeveških temeljev, ki niso poznali posebnih stanovanjskih sestavin za posamezne izraze rodbinskega življenja, kakor je n. pr. zakonska spalnica ali ločitev delavnice in dnevne sobe od kuhinje. Tlorisne prvine kroparskega naselja in malo razčlenjena notranjost kroparske hiše govorijo za njeno kulturnozgodovinsko bližino s prehodom srednjega v novi vek, torej z dobo, ko je Kropa nastala.

Za prvotnost lege in temeljev Kroke govori tudi vrsta kroparskih hiš. Fovšaritnica (št. 28) v Zgornji Kropi ima na kamnitih okenskih okvirih v kleti gotško posnete robove. Natova hiša (št. 81) v Spodnji Kropi ima gotško posnete robove na podbojih vrat iz veže na dvorišče in podobno najdemo ajdovo zrno na sicer okroglem podbojnem loku



Sl. 14. Žolček (h. št. 86). — Podolžni prerez hiše malega podjetnika z drvarnico (1), gospodarjevo kuhinjo (2) in stanovanjem (3), kletjo (4), vežo (5), kamrami (6) in ognjiščem najemnikov (8) ter z opornim zidom v bregu (7)





Sl. 17. Zgornja Kropa. — Kolonizacijske hiše s prečno orientacijo na cesto vzhodno od srednjega mlina (spredaj v sredi)

pri levih vratih in pri vhodu v klet v veži Pirčeve hiše (št. 63). Od Fovšaritnice navzgor začne četvero hiš (št. 30, 31, 32, 33), ki so obrnjene na cesto s požarnim zidom (sl. 17), tako da pada kap dveh teh sosednih in vzporednih hiš na mejo med obema hišama, ki je tudi dohod, oziroma dovoz v hišo. Pod Natom v Spodnji Kropi so hiše št. 86, 87 in 88 podobno orientirane s požarnim zidom na cesto in s kapom na dohod ali dovoz med dvema vzporednima hišama (sl. 15). V manjši meri vidimo to tudi nad Glavnim trgom pri Pirčevi hiši, kjer pada stranski kap, ki nadomešča požarni zid, na mejo hiš št. 63 in 64 (sl. 18). Ta medsebojna vzporednost hiš ob meji obeh in njihova — prav tako pa tudi parcele, kjer hiša stoji — prečna pravokotna orientacija na cesto izhaja iz srednjeveške urbarizacije in kolonizacije, ki sta jo v mestih in deloma tudi trgih šele renesansa in barok nadomestila s kapom in fasado hiše na cesto in pri tem izoblikovala strnjeno zazidano fronto trga, ceste ali ulice. V cestni orientaciji hiš št. 63 in 65 nad srednjim mostom, št. 30, 31, 32 in 33 v Zgornji Kropi ter št. 86, 87 in 88 v Spodnji Kropi vidimo ohranjene krajevne topografske prvine. Če dodamo k tem še datirano šolo iz 1620, Tramuško iz 1622 in Petračevo pri Valvasorju ter zelo konservativno zidno tehniko v temeljih Bevčeve (št. 83), Klinarjeve in Ažmanove hiše (Loden), smo upravičeni postaviti trditev, da je tloris današnje stanovanjske Kroke z izjemo Kotla prvoten; iz prvotnosti v topografski legi pa moremo tudi ugotavljati prvotnost v notranjem sestavu posameznih stanovanjskih hiš, ki odraža historične stanovanjske razmere z namenom posameznih hišnih delov.

## Stanovanjski najemnik in hišni posestnik

Topografsko in stanovanjsko izročilo Krope razumemo iz dejstva, da je nastala in živelá do konca XIX. stoletja s precej ustaljeno tehniko vodnega in ročnega kovaštva, ki je na koncu vodila v konservativnost in nazadovanje, dokler je ni končalo strojno kovaštvo, ko je nasledila tovarna »Plamen« nekdanji fužini. V fužinarski Kropi je kroparski — in podobno tudi kamnogoriški ali železniški — kovač koval, kuhal in jedel — razen ob nedeljah in na praznik — v kovačnici, v fužini ali v vigencu, kjer so kovali skupaj mož, žena in otroci nad 12—13 let starosti. V vigencih, manj v fužinicah ali cajnericah so kovači volili vsako leto auferja, starešino<sup>25</sup> vigenca, ki je za časa zajtrka in kosila delo ustavil. V vigencu so kuhali<sup>25</sup> na nastavku iz opeke in ilovice na ješi — vsaka rodbina za sebe — vsi ki so pri eni ješi kovali. Zajtrk in kosilo so uživali v vigencu, večerjo pa so nosili domov. Čas za zajtrk in kosilo se je imenoval »med jedjo« ter je trajal od 8.—9. in od 13.—14. ure. Ta čas so uporabili možki, da so nanosili železa, namerili oglje in popravili orodje; ženske pa so skočile domov, da so pospravile stanovanje in nesle hrano otrokom in starim, ki so bili doma.<sup>2</sup> Čas pred zajtrkom je bil prva, med zajtrkom in kosilom druga in po kosilu tretja jed. Prva jed je začinjala v torek, sredo in petek ob petih in je tretja na te dni trajala do sedmih zvečer. V ponedeljek, četrtek in soboto pa je začela prva jed ob štirih in je tretja končala ob treh ali ob štirih popoldne. O hrani pravi kroparski pregovor,<sup>2</sup> da so jedli kovači in železarji sploh zjutraj en (koruzni) žganec, opoldne malo žgancev in zvečer po ene žgance. Ker se to nanaša na mlajšo koruzno hrano, moremo starejšo gledati v drugih običajnih jedilih:<sup>2</sup> ješprenj, fižolov močnik ali fižolovec, kaša za večerjo, žonta, to so oprazena kuhana jetra, ki se polijejo na žgance, in kuhani hladni vampi. Popolnoma pa manjka v kroparskem izročilu mast, kakor da bi jo deloma nadomeščalo mleko, ki so ga nosile v Kropo Jamničanke v vedrih (po 20—25 l) ter kozje in v manjši meri ovčje meso, ki se je uživalo ob nedeljah in ob četrtekih, to je na dan,<sup>2</sup> ko so se izdelani žebli predali založniškemu odjemalcu. Kruh je bil v skrinji pod ključem in se je rezal samo po možnosti,<sup>2</sup> ker se je kupoval pri peku, ki je bil v sestavu fužine, in pek el doma predvsem pri obrtnikih, rudarjih, oglarjih in pri imovitejših ljudeh. Kuhalo se je v glinastih loncih ljubenskih lončarjev ter jedlo ali na mizicah v vigencu ali pa na kolenih.<sup>2</sup> Uživanje kuhane hrane s kolen, ki se ga kroparsko izročilo še spominja, je zelo zgodnji način uživanja hrane, iz katerega se je preko deščice na kolenih in nadaljnje nasaditve nog v desko razvila današnja miza.<sup>26</sup> Težava je bila ob nedeljah in praznikih s kuho, kjer je eno mesto uporabljalo več rodbin, nadalje ob vetrovnem vremenu, ko so vigenci zaradi nevarnosti ognja ugasnili, ali pa

<sup>25</sup> Zadrugar II. Kropa 1934/35, str. 18 ss.

<sup>26</sup> Ker mi je R. Meringerjeva študija o inventarju bosenske hiše (Sitzungsberichte dunajske akademije znanosti, fil.-hist. razred. Bd. CXLIV) nedosegljiva, prim. Murko M., Das Grab als Tisch. Wörter und Sachen. II. 1910, str. 122.



Sl. 18. Zgornja Kropa. — Kolonizacijski hiši nad srednjim mostom z delno ohranjenima kapoma na mejo parcel, ki je bila obenem tudi pot k cerkvi in k stari šoli

pozimi, ko je led ustavil v kovačnicah delo in s tem tudi kuho. Kuha v kovačnici je bila tako pglavitni vzrok, ki je omogočal, da je shajalo železarsko stanovanje brez prave kuhinje.

Uporaba veže za skupno kuhinjo več rodbin in prav taka uporaba mesteje je nadalje v zvezi z zelo navadnim kroparskim solastništvom, kakor smo ga spoznali n. pr. pri Tramuški ter v skupnih posestih parcel, vigencev, oglišč, rudnih rovov ali skladišč za železno rudo. K temu dodajamo še določene dneve, ki jih je posedoval v fužinah posamezni podjetnik in kovač, kakor jih je zabeležila tudi franciscejska zemljiška knjiga Kroke 1831. Nadalje poštere,<sup>27</sup> to so bili posestniki posamezne ješe s 5—6 nakovali ali pa tudi samo posameznih nakoval, ki so kovali sami ali pa z najetimi kovači in ki so morali, ker niso imeli deležev na fužinah, kupovati železnega volka od fužinarjev. Poleg teh posestnih razmerij je bila vrsta najemništva od oglišč za kuhanje oglja do ješ, dodajal in železnih skladišč, kjer je najemnik delal proti pogojeni najemnini za sebe. Podjetništvo v Kropi zato ne predstavlja nekega enotnega stanu, temveč zelo različne stopnje posesti, premoženja in najemništva ter delavnosti od kovača s posestjo določenih delovnih dni v fužini, ali pošterja pa do gospoda, ki je lastnik hiše in večjega števila dni v železarskem obratu in ki izvažal žeblje v Reko, Trst in Italijo. Številni so primeri, ko mali kovaški podjetnik ni imel

<sup>27</sup> Müllner A., l. c., str. 288, 310.

lastne hiše in je stanoval kot najemnik, obratno od trgovcev z žebli, ki so imeli kakor n. pr. Loden po izročilu na stanovanju istočasno v celoti 92 (v 12 hišterah in 10 kamrah) ljudi.<sup>28</sup> O podobni prenaseljenosti v zvezi s številnostjo članov posameznih večjih podjetniških rodbin govori poročilo,<sup>28</sup> da je 1894 stanovalo naenkrat v Pesjakovi, Pibrovčevi in Balantovi hiši 72 otrok.

Med temi skrajnimi primeri imamo do danes ohranjeno povprečno zasedbo posameznih hiš v številu sob z mestejami in pečmi ter podstrešnih kamer. Tako vidimo v Malevševi hiši (št. 4) 6 hištern in 5 kamer, to je povprečni stanovanjski prostor za 6 rodbin; v Krenovi pri Šmarnici (št. 8) za 5 rodbin (5 hiš in 7 kamer); v Hanzovi (št. 21) za 3 (3 + 5); v Sušterčkovi (št. 26) za 5 (5 + 4); v Obliznekovi (št. 19) za 4 (4 + 3) ali v Bogalovi v Kotlu z najmanj 6 (6 + 11) stanovanjskimi najemniki, ki jih po mestejah s pečjo moremo računati za rodbine. Pri 1200 prebivalcih bi po ugotovljenem notranjem sestavu kropskih hiš in pri številčnem razmerju med posameznimi petimi vrstami teh mogli postaviti shemo, ki kaže približno 15 hiš prve, druge in pete vrste, 35 hiš četrte in nadaljnjih 35 hiš tretje vrste; obe cerkvi in obe fužini smo kot stanovanjske hiše izločili. Po tej shemi bi v zgodovinski Kropi stanovalo v vseh hišah prve, druge in pete vrste 75—100, četrte okoli 350 in tretje vrste nad 800 ljudi.

Za lestvo socialnih položajev je značilen na koncu XVIII. stoletja Boštjan Bertoncej,<sup>29</sup> ki je začel kot pastir, postal hlapec in zatem dninar v jelovškem gozdu, prevzel od fužinarja v najem ogljšče, se osamosvojil v pravega samostojnega oglarja, se preselil kot hišni posestnik v Kropo, postal trgovec z žebli v Trst in posestnik delovnih dni v fužini, propadel in končal kot oglar. Iz Bertoncejevega primera se pokaže v hišnem posestniku temelj za trgovca in železarskega podjetnika in s tem za večjega pridobitnika; v delovni sili, ki jo zaposluje in ki stanuje v njegovi hiši, pa proletariat. Oblika zaposlenosti proletariata je bilo ali ne neposredno ročno delo ali pa najemništvo pri podjetniku, — izvozniku žebeljev v Furlanijo in na gornji Jadran ali pa pri kovaču, ki je svoje in tuje žeblje razpečaval po sejnih na Gorenjskem in Koroškem —, ki je bil navadno tudi založnik. Z obema je bilo zvezano stanovanje v podjetnikovi hiši in pa negotovost gospodarskega obstoja.

Rudar je kopal rudo in oglar kuhal oglje na Jelovici, odkoder so jo nosile žene »romarice«<sup>2</sup> v Kropo v vrečah po približno 30 dm<sup>3</sup> vsebine. Pozimi pa je ostal brez zaslužka podobno kovaču, ko je Kroparica zamrznila in je zato delo v fužinah ali vigencih prenehalo. Oboleli ali ostareli železar je mogel najti preskrbo predvsem kot pestunja otrok, ker je bila oskrbnišnica s celotno 8—10 mestu redno prenapolnjena. Izkupiček proletarca za rudo, oglje, železo ali žeblje je redko zadoštoval, da se prebrodi čas brez zaslužka, zlasti še, kadar je nastopil zastoj v trgovini z železnimi izdelki. Zato je bilo beračenje prepagosto

<sup>28</sup> Müller A., l. c., str. 315.

<sup>29</sup> Müller A., l. c., str. 297.

združeno s kroparskim proletariatom in je zavzelo množične oblike v sedemdesetih in osemdesetih letih XIX. stoletja, ko je strojna železna industrija Vzhodnih Alp ubila ročno kroparsko (in kamnogoriško) železarstvo. Domače ime za beračenje je bilo podati se »na rajžo« ali »na vandro«. <sup>2</sup> Daleko bolj kot posamično je bilo navadno beračenje v skupinah, <sup>2</sup> moški in ženske vsaki za sebe. Berači in beračice so morali biti pevci ali pevke, ker jim je bilo drugače nemogoče priti v skupine, ki so šle kot koledniki v kraje, kjer je bilo proščenje, sejmi, ženitovanja, obiskale v predpustu s petjem k praznikom širše okoliše ali razveseljevale kmečka naselja za časa kolin. Enkratno koledovanje »na vandri« je v predpustnem času trajalo tudi 14 dni.

Nizka stanovanjska, delovna in prehrabena raven kroparskega proletariata je morala vplivati na umrljivost. V začetku XIX. stoletja <sup>30</sup> je bil v Kropi vsak 17. otrok mrtvoroden, v prvem mesecu je umrlo 15 % rojenih in v prvem letu življenja 32 % ter je povprečna starost Kroparja dosegla 18 let in 10 mesecev; pri Petraču n. pr. je dorastlo v zadnjem rodu od 11 rojenih otrok dvoje, pri Bertonclju od 8 troje. Pri tej življenjski ravni je bilo mogoče, da je v Kropi XVIII. in XIX. stoletja v manj hišah kot jih ima Kropa danes, a v bistveno enakih prostorih živelo skoraj enkrat večje število prebivalcev od današnjih. Nizko življenjsko raven kovača kaže nadalje pomanjkanje vsakega inventarja s kulturnozgodovinsko dokumentarnostjo, ki ga hrani Kropa samo v podjetniških in obrtniških hišah z dekorativnimi skrinjami, z eno podjetniško in s samo dvema obrtniškimama omarama (sl. 5). Kovaški inventar je obstajal v glavnem iz vedra za vodo, loncev za kuho in skrinje, redkeje omare, ki je bila nameščena v veži poleg drv pred mestejo, kjer so bili shranjeni morda fižol, kruh in zdravilna zelišča; praznična obleka pa je visela v hiši za mizo. Vse to in posebej pomanjkanje vsakega kulturnozgodovinskega hišnega inventarja kaže, da je živel kroparski proletariat v gospodarski negotovosti ter da se je te svoje gospodarske negotovosti zavedal z miselnostjo, da ni v Kropi za stalno ter da bo iz Kroke odšel na drugo mesto, ki bo stalno. Stalno kroparsko usmerjen je bil samo hišni posestnik in priseljenec iz kmečkih hribov v prvem rodu, ko je imel pred očmi, kako bo postal iz dminarja, dekle ali krščence, <sup>2</sup> hlapca ter rudarja kovač. Gospodarska negotovost je rodila miselnost o prehodnosti kroparskega življenja zlasti pri ljudeh, ki niso bili hišni posestniki, in s tem tudi pomanjkanje smotrnosti v izobliki stanovanjske kulture; zato tudi najdemo dekorativno izobliko stanovanjskih prostorov samo pri obrtnikih in hišnih posestnikih (sl. 16), medtem ko je najemnik gojil predvsem cvetlice na oknih. <sup>2</sup>

Nizka življenjska raven je bila zvezana deloma s splošnimi razmerami časa, ki jih v kmečkih naseljih predstavlja stanovanjska kultura dimnice, in poleg tega iz posebnih razmer v železarskih krajih na Gorenjskem. Sicer še manjka zgodovina kroparskega, kamnogoriškega, železniškega, bohinjkega in jeseniškega ali tržiškega železarstva s

<sup>30</sup> Zadrugar I. 1933, str. 83.

posebnim ozirom na malega železarja; vendar izgleda, da je bil položaj gorenjskega železarja različen od n. pr. štajerskega,<sup>31</sup> ki je imel po cehovskem vzoru enotno urejeno razmerje do svojega delodajalca. V primeri z zgodnjo enotno organizacijo štajerskih železarskih delodajalcev od XVII. stoletja dalje, je bilo na Gorenjskem odločilno razmerje posameznega železarja do posameznega podjetnika, ki je v velikem bilo enako razmerju hlapca do gospodarja ali pomočnika do mojstra. V začetku XIX. stoletja je bilo v obeh kroparskih fužinah 96 deležev,<sup>32</sup> ki jih je po Müllnerju posedovalo 59 in po franciscejski zemljiški knjigi 1831 61, torej približno enako oseb. Manjši del od teh je sestavljal gospoda, to je fužinarja in trgovca z žebli, ki je gospodarsko odločal, ko je dajal delavcu v najem oglišča, rudna ležišča, prodajal pošterjem železo za kovanje, najemal strokovne delavce za fužine ter istočasno kupoval od kovačev v vigencih žeblje ali od oglarjev z Jelovice oglje. Poleg tega je veliki založnik tudi odločal s svojim kreditom, kdo bo fužinarski mesar, pek ipd., tako da je kroparski železar pri njem kupoval svoje potrebščine. Na ta način je bilo mogoče, da je utemeljevalo 1883 100 kroparskih kovačev prošnjo za ustanovitev lastnega strokovnega društva z navedbo,<sup>33</sup> da je prekupčevalski podjetnik imel od izdelkov enega kovača na teden 3 goldinarje čistega dobička, ali pa da je bila samo dobra četrtnina<sup>34</sup> kroparskih hiš v posesti malega človeka, ostale pa železarskega podjetnika; k temu moramo šteti tudi samostojnega kovača, ki je delal za sejme in prodajal žeblje po sejmih na Gorenjskem in Koroškem do Beljaka.<sup>2</sup>

Pri tem so bili podjetniki brez teoretičnega znanja za vodstvo železarn. Zaradi tega in zaradi empirične manipulacije v fužinah je temeljil fužinski obrat na izvežbanem in sposobnem delavcu<sup>35</sup> livarju, kurjaču, basovcu, kovaču, podajaču in vodarju, ki so bili zelo iskani in za katere so bili podjetniki pogosto v skrbeh, da se ne izselijo zlasti na Koroško. Podjetniki so zato podvzeli vse, da ohranijo strokovne delavce v fužinah, obenem pa tudi v vigencih, saj je na obojih temeljila trgovina z žebli. Po uradnem poročilu iz konca XVIII. stoletja<sup>36</sup> so podjetniki smotrno navajali železarje k nakupovanju dragocenosti, k pijančevanju ter jih z nepotrebnimi posojili spravljali v suženjsko odvisnost. Zadolžen železar pa je bil primoran delati za svoj dolg pri upniku, kakor vidimo iz primerov<sup>37</sup> J. Ferjana 1780 in K. Gašperina 1781. Podjetniški upnik Globočnik je dosegel poravnavo z dolžnikom Ferjanom, da je moral sam, nato žena in otroci k njemu na delo in dolg z delom poravnati; za kovača Gašperina, ki je odšel v Tržič, pa je izdal rudarski sodnik povelje, da se pripelje s silo nazaj v Kropa in

<sup>31</sup> Prim. P i r c h e g g e r H., Das steierische Eisenwesen von 1564 bis 1625. Graz 1939, str. 103 ss.

<sup>32</sup> Zadругar I. Kropa 1933/34, str. 65.

<sup>33</sup> Zadругar II. Kropa 1934/35, str. 13. — O delovnih razmerah v tem času opozarjam na študijo R. Kyovskega v Kroniki 1953.

<sup>34</sup> Zadругar I. Kropa 1933/34, str. 59.

<sup>35</sup> Zadругar I. Kropa 1933/34, str. 82.

<sup>36</sup> Müllner A., l. c., str. 318.

<sup>37</sup> Müllner A., l. c., str. 313 ss.

odsluži svoj dolg z delom. Pri zagotovitvi delovne sile je bilo važno sredstvo podjetnika stanovanje.

Ta značilni zgodnjekapitalistični položaj kroparskih železarjev je zaostril razredna nasprotja med kovači in podjetniki. Da pa je pri tem ostalo kovaštvo trajni cilj dotoka zlasti hribovskih okoličanov iz območja vasi Jamnik in Dražgoše, je povzročila svoboda pred vojaško službo, ki so je bili deležni kovači, rudarji in oglarji. Najboljši kmečki sinovi so odhajali v Kropo in delali tudi samo za hrano, samo da bi bili varni pred rekrutacijo,<sup>38</sup> pri čemer ni manjkalo poizkusov, da bi zlasti rudarje zaradi njihovega kmečkega značaja spravili k vojakom. Doseljenci iz hribov nad Selško dolino v Kropo so se naseljevali v najvišjem delu trga, v Kotlu, kjer so živeli rudarji in oglarji tako dolgo, da so se dvignili med kovače, ki so se preselili v stanovanjske hiše pravega trga. Obenem z doseljevanjem iz hribovja nad Selško dolino pa je odhajal kovač iz Kroepe »ob vodi« v Kranj in dalje v Ljubljano ali pa v Tržič in na Jesenice in dalje na Koroško. V trajnem priseljevanju in odseljevanju so mogli posamezni podjetniki držati gospodarski monopol v Kropi, ko so razpolagali s stanovanji in najemali proti železarjem starejšega rodu priseljence. Delovne pogodbe so se sklepale po Štefanovem. stanovanja pa so se menjavala od Jurjevega in ob trijakih v prvih dneh maja.

Ko je razpolagal z največjim delom kroparskih stanovanjskih prostorov, je železarski podjetnik<sup>39</sup> vsestransko zaključil svoj vpliv na železarja in ga držal v podobni odvisnosti, kakor jo poznamo n. pr. iz razmerja med mojstri in pomočniki v mestnih obrtih<sup>40</sup> še za časa prvih štrajkov v sedemdesetih letih preteklega stoletja, ko zahtevajo pomočniki med drugim stanovanje izven mojstrskih hiš, za vsakega pomočnika posebno posteljo, kurljiva prenočišča in higienska stanovanja sploh. Hišna posest je bila tako člen v verigi zemljiške in fužinarske posesti, s katero so železarski podjetniki odločali v kroparskem železarstvu in držali kroparskega kovača v svoji odvisnosti. S stanovanjem v podjetniški hiši je prišel kovač v še večjo osebno odvisnost od podjetnika, kakor je bil n. pr. dolg, ker je s stanovanjem dobil podjetnik tudi vpogled v kovačevo osebno življenje, kjer je bilo kaznovano n. pr. kartanje s palico ali je organizacija nepokorščine mogla pripeljati kovača v vojaško suknjo.

Življenje in delo kroparskega kovača z ženo in polodraslimi otroki v kovačnici je vodilo do kuhe živil pri nakevalu in tako povzročilo zastoj v razvoju kuhinje kot sestavnega dela kovaškega stanovanja. Negotovost v gospodarskem obstoju je vzdrževala razpoložnje za preseljevanje iz Kroepe; s tem je bila omejena zavest o stalnosti predvsem na hišno posest, s katero je železarski podjetnik zaključil gospodarski vpliv na kovača in železarja kot stanovanjskega najemnika ter ga razširil tudi z razvidom na njegovo osebno življenje.

<sup>38</sup> Müller A., l. c., str. 261.

<sup>39</sup> Müller A., l. c., str. 319.

<sup>40</sup> Fabius (= Franjo Baš), Koledar Cankarjeve družbe za navadno leto 1937, str. 59.

Kropa je bila med našimi zgodovinskimi železarskimi naselji (Kamna gorica, Železniki, Stara Fužina, Dvor, Prevalje itd.) najmanj agrarna. Zaradi tega so se mogle vprav v Kropi najvišje razviti delavske stanovanjske razmere, ki označujejo naš zgodnji kapitalizem. Ker so se stávrbe iz prehoda XVIII. v XIX. stoletje v Kropi ohranile do danes v precejšnji meri — obratno od Jesenic, Prevalj ali Dvora —, se je z njimi ohranila tudi podoba stanovanjskih delavskih razmer, ki ni značilna samo krajevno za Kropo, temveč ima tudi splošni pomen, predvsem za naša železarska naselja v zgodnji kapitalistični dobi.

## AUS DER GESCHICHTE DES WOHNHAUSES IN KROPA

(Beitrag zur Geschichte der Arbeiterwohnungen  
im Zeitalter des Frühkapitalismus)

### Zusammenfassung

Kropa in Oberkrain ist eine Eisenwerksiedlung, die durch die Wasserschmieden am Ende des Mittelalters entstand und ihre Grabenbauanlage bis zur Mitte des XVII. Jahrhunderts ausbildete. Nach Grundrissen der Wohnblöcke, die nach dem Verfall der Hammerwerke und Schmiedehütten am Übergange des XIX. ins XX. Jahrhundert für die heutige Kropa kennzeichnend sind, ist Kropa eine Angersiedlung, wobei in der Vergangenheit die Stellung der Anger die beiden Hammerwerke (Bl. 1) einnahmen, und trägt mit giebelseitig zur Strasse gestellten Wohnhäusern, parallelen Traufseiten und Eingängen an diesen, deutliche Merkmale einer planmässigen mittelalterlich aufgefassten Besiedelung (Bl. 13, 17, 18).

Bautechnisch überwiegt der Stein und durch ihn die Entstehung der Siedlung im Wege der fortschrittlichen Renaissancebauweise, die auch ältere Dachstühle beeinflusste, während die bodenständige Holzbautechnik (Bl. 12, 14) ganz im Hintergrunde blieb und nur in den oberen Bauteilen, nie aber im Erdgeschosse angewendet wurde.

Auf die Frage wo und wie der Kropaer Eisenarbeiter, in erster Reihe der Schmied im XVIII. und XIX. Jahrhundert wohnte, führen die Einwohnerzahlen, die Baustatistik, die Grundrisse der Ortschaft und der Wohnhäuser, die Querschnitte durch Wohnbauten, dann die Aufgaben, welche einzelne Teile der Wohnhäuser zu erfüllen hatten und die Ortsüberlieferung zu folgenden Antworten: Der engen Talschlusses wegen, in dem Kropa liegt, hat sich das Kropaer Wohnhaus in die Höhe entwickelt, mit Ausnahme des hochgelegenen Ortsteiles Kotel, wo Einwanderer aus der Gebirgsbauernumgebung siedelten. Im Erdgeschosse sind Keller (Bl. 10), ursprünglich Vorratsräume für Nägel und andere Eisenerzeugnisse und in der Zeit nach Eingehen der Hammerwerke und Schmiedehütten Geschäftsräume. Im ersten Stocke waren Wohnungen der Hauseigentümer und Gewerken, in den oberen Stockwerken aber an die Eisenarbeiterfamilien vermietete Zimmer. Die Laube in der Querachse eines solchen Stockwerkes war gemeinsame Heizstätte (Bl. 6, 14) für die Einheizöffnungen in den Backofen (Bl. 2), mit dem die Eisenarbeiterfamilien in ihren Einzimmerwohnungen verfügten, während als Schlafraum die sogenannten



Kammern (Bl. 4, 7) am Dachboden dienten. Da die Schmiede ihre Mahlzeiten in den Hammerwerken und Schmiedehütten, wo auch die Familien den ganzen Tag beschäftigt waren, vorbereiteten, kochten und mit Ausnahme des Abendbrotes auch einnahmen, entstanden in den Schmiedewohnungen keine Küchen, sondern in jedem Stockwerke mit Mietern eine gemeinsame Heizstätte mit Einheizöffnungen in die Backöfen. Die Küche hat sich in der Laube mit den Wohnungen der Gewerker, Handwerker und Hilfsarbeiter mit bäuerlicher Überlieferung unter dem Einflusse des mediterranen Kamins (Bl. 3, 11) und nicht des einheimischen Rauchstubenhauses entwickelt.

Da der Schmied mit seiner Familie den ganzen Tag im Hammerwerk oder in der Schmiedehütte und die Nacht in der Schlafkammer am Dachboden verbrachte, konnte er seine Wohnung nicht dekorativ ausstatten, was nur beim Gewerken oder Handwerker durch Truhen und Kästen (Bl. 5) und Wand- oder Deckenverzierung (Bl. 16) geschah.

Sozialgeschichtlich wird das Wohnhaus in Kropa ins vornehme Gewerkerhaus oder Herrenhaus (Bl. 9), Gewerkerhaus (Bl. 12), Handwerkerhaus (Bl. 2) und ins Hilfsarbeiterhaus (Bl. 15) gegliedert; die Gewerkerhäuser waren Miethäuser für Eisenarbeiter und Schmiede.

Die Ursprünglichkeit im Grundrisse des Wohnraumes von Kropa, in den Grundrissen, Querschnitten und in den Bestandteilen einzelner Wohnhäuser erlaubt bei der dauernd gleichen Betriebstechnik der Kropaer Eisenwerke vom XV. bis zum XIX. Jahrhundert die Annahme, dass die Wohnverhältnisse des XVIII. und XIX. Jahrhunderts auch der Zeit als Kropa entstand, das ist dem XV. bis XVII. Jahrhundert, entsprechen,