

**OCENA IZVAJANJA  
SREDNJEROČNEGA  
PLANA OBČINE  
LJUBLJANA MOSTE  
-POLJE V LETU 1977  
IN OSNUTEK SMER-  
NIC ZA URESNIČE-  
VANJE DRUŽBENE-  
GA PLANA OBČINE  
LJUBLJANA MOSTE  
-POLJE V LETU 1978**

Na podlagi Zakona o temeljih sistema družbenega planiranja in družbenem planu Jugoslavije ter 47. člena Dogovora o temeljih družbenega načrta občine za obdobje 1976-80 je Izvršni svet Skupščine občine dolžan najmanj enkrat letno obveščati Skupščino občine in udeležence dogovora o izpolnjevanju določil družbenega dogovora in samoupravnih sporazumov ter predlagati smernice za uresničevanje družbenega plana v naslednjem letu.

Na tej osnovi Izvršni svet tekoče spremlja izvajanje Dogovora o temeljih družbenega načrta občine za obdobje 1976-80 ter družbenega programa občine za leto 1977. Izvršni svet je v letošnjem letu že predložil Skupščini občine poročilo o izvajanju družbenega načrta v letu 1977 (na seji dne 26. julija 1977 z dodatno informacijo na seji dne 13. oktobra), v katerem so bila izpostavljena področja, kjer družbeno-ekonomski razvoj ne poteka skladno z načrtovanim ter predlagal nekatere ukrepe predvsem na področju: investicijskih naložb v industrijskih conah, izgradnje maloprodajne trgovske mreže, gozdarstva in urbanizma.

Po zaključku drugega leta izvajanja srednjeročnega načrta

daje Izvršni svet delegatom občinske Skupščine in podpisnikom dogovora o temeljih družbenega načrta občine v obravnavo:

#### OCENO IZVAJANJA SREDNJEROČNEGA PLANA OBČINE ZA OBDOBJE 1976-80 V LETU 1977 ter

#### OSNUTEK SMERNIC ZA URESNIČEVANJE DRUŽBENEGA PLANA OBČINE ZA OBDOBJE 1976-80 V LETU 1978.

V skladu z novim sistemom družbenega planiranja so v osnutku smernic za uresničevanje družbenega plana v letu 1978 opredeljene in konkretizirane le tiste naloge sprejete z dogovorom o temeljih družbenega načrta občine za obdobje 1976-80, katere je potrebno izvršiti v naslednjem letu, da bi do konca srednjeročnega obdobja dosegli načrtovani družbeno-ekonomski razvoj.

Na podlagi pripomb javne obravnave bo izoblikovan predlog programa družbenega razvoja občine za leto 1978.

# OCENA IZVAJANJA SREDNJEROČNEGA PLANA OBČINE LJUBLJANA MOSTE-POLJE ZA OBDOBJE 1976-80 V LETU 1977

## I. GLOBALNA OCENA URESNIČEVANJA OSNOVNIH NALOG DRUŽBENEGA PLANA ZA OBDOBJE 1976-80 V LETIH 1976 in 1977

### SAMOUPRAVNA ORGANIZIRANOST DELAVCEV V ZDRUŽENEM DELU

V letu 1977 je tekla intenzivna družbena aktivnost v uveljavljanju družbenoekonomskih odnosov v temeljnih in drugih organizacijah združenega dela, SIS in drugih skupnostih.

Kot del samoupravnega planiranja so v vseh temeljnih in drugih organizacijah združenega dela sprejeli programe izvajanja Zakona o združenem delu. Pobudniki izvajanja Zakona, nosilci spremljanja pravilnosti izvajanja in nosilci javne razprave so bile v vseh sredinah družbenopolitične organizacije.

Iz analiz družbenoekonomskih odnosov, samoupravne organiziranosti in uveljavljanja samoupravljanja delavcev v združenem delu so izhajali tudi konkretni ukrepi za njihovo izvajanje.

Danes posluje na področju gospodarstva v občini: 34 enovitih delovnih organizacij ter 11 delovnih organizacij, ki imajo v svoji sestavi na področju občine 29 TOZD in 14 TOZD, ki imajo sedež delovne organizacije izven občine. Do konca leta 1977 pričakujemo v gospodarstvu še premike v smislu ustanavljanja novih TOZD in integracij.

Proces vsebinskega združevanja dela in sredstev na temelju dohodkovnih odnosov ter proces svobodne menjave dela zaradi uresničevanja skupnih programov in planov razvoja se je sicer začel, vendar pa se razvija počasi. V večini delovnih organizacij so se začeli urejati dohodkovni odnosi znotraj organizacij združenega dela med TOZD in DSSS na osnovi svobodne menjave dela. V letu 1978 pa bo potrebno uvesti dohodkovne odnose tudi med organizacijami združenega dela v gospodarstvu in negospodarstvu. Prav tako bo potrebno vpeljati in verificirati sistem delitve osebnih dohodkov po delu.

### IZVAJANJE SISTEMA SAMOUPRAVNEGA DRUŽBENEGA PLANIRANJA

Ugotavljamo, da se Zakon o temeljih sistema družbenega planiranja in družbenem planu Jugoslavije, ki določa, da morajo vsi

nosilci planiranja sprejeti srednjeročne programe razvoja, ne izvajajo zadovoljivo.

Od 90 TOZD v občini jih je v skladu z določili zakona le 7 sprejelo samoupravne sporazume o osnovah srednjeročnega programa razvoja ter sprejelo tudi srednjeročne programe razvoja za obdobje 1976-1980. V 22 TOZD oz. OZD so sprejeli ali samo samoupravne sporazume o osnovah srednjeročnega programa razvoja, ali samo programe razvoja za obdobje 1976-80. Še 10 TOZD je izdelalo srednjeročne programe razvoja, vendar so nepopolni glede na zakon o temeljih sistema družbenega planiranja.

Na podlagi tega ocenjujemo, da le ena tretjina delovnih organizacij izvaja določila zakona o sistemu samoupravnega družbenega planiranja.

Tudi na področju družbenih dejavnosti položaj ni boljši. Predlogi samoupravnih sporazumov interesnih skupnosti družbenih dejavnosti o osnovah plana za obdobje 1976-80 so bili dani v obravnavo temeljnim organizacijam združenega dela in bili sprejeti šele v juniju letos. Samoupravne interesne skupnosti bi morale na osnovi samoupravnega sporazuma o osnovah plana za obdobje 1976-80 oblikovati srednjeročne načrte. Do sedaj samoupravne interesne skupnosti še niso pristopile k oblikovanju srednjeročnih planov.

Krajevne skupnosti so sicer sprejele srednjeročne programe razvoja, katerih osnovna hiba pa je, da niso vsklajeni z plani drugih osnovnih nosilcev razvoja v občini in mestu, kakor tudi z materialnimi možnostmi za njihovo uresničitev.

Pri izvajanju sistema samoupravnega planiranja gre za ugotovitev, da se v praksi še niso dovolj uveljavile specifične oblike in metode usklajevanja razvojnih interesov na osnovi samoupravnega sporazumevanja in dogovarjanja med posameznimi nosilci planiranja oz. grupacijami, ki so osnova za izdelavo planov tako v TOZD in drugih OZD, SIS, KS in družbenopolitičnih skupnostih. Uspešno izvajanje sistema samoupravnega planiranja bo doseženo le ob zagotovitvi sočasnosti nastajanja planov v vseh sredinah.

### GLOBALNA OCENA EKONOMSKEGA RAZVOJA

Pri analiziranju gospodarskih gibanj in izvajanju nalog družbenega plana predstavljajo veliko oviro spremembe v sistemu obračuna, ki se je v letu 1976 še dograjeval kakor tudi prehod na novo enotno klasifikacijo dejavnosti, kar povzroča, da letošnji podatki niso povsem primerljivi z gibanji v preteklih letih. Za oceno gospodarskih gibanj v občini so uporabljeni podatki Službe družbenega knjigovodstva o devetmesečni realizaciji, ki so že prirejeni novi no-

menklaturni dejavnosti, ter ocene, ki so jih posredovale TOZD (NUP obrazci).

Za gospodarsko poslovanje v prvih dveh letih izvajanja srednjeročnega plana je značilno: velik zastoj industrijske proizvodnje v prvem polletju 1976, ter oživitve oziroma postopno normaliziranje proizvodnje v drugem polletju 1976 in v letu 1977. Na teh osnovah je bila v letu 1976 dosežena znatno nižja gospodarska rast od načrtovane, v letošnjem letu pa so planirane stopnje rasti presežene, vendar izpada preteklega leta na vseh področjih verjetno ne bo mogoče pokriti.

#### Ocena globalnih kazalcev razvoja v letu 1976 in 1977

(stopnje rasti v %)

	Program 1976	Realiz. 1976	Program 1977	Ocena realiz. 1977
Realni družbeni proizv.	5-5,5	3	6	10,8
Količinski obseg ind. pr.	6-6,5	1	7	12,2
Zaposlenost v druž. sekt.	3-3,5	1,5	2	3,7 (6,2)
Produktivnost dela	2-3	1	3	4,1
Realni OD/zaposl.	1	1	1-2	2

Op.: Stopnja rasti 6,2 % pri zaposlenosti vključuje preselitve novih obratov.

#### Družbeni proizvod

Ocenjujemo, da bodo v dveh letih srednjeročnega obdobja v poprečju dosežena načrtovana realna rast družbenega proizvoda med 6 in 7 %. Presežena bo v prometu, gradbeništvu in trgovini (na veliko), nekoliko pod planom pa bo v industriji zaradi že omenjenega izpada proizvodnje v preteklem letu. Zato tudi fizični obseg industrijske proizvodnje po zaključku dveh let še ne bo dosegel planirane ravni. Stopnje rasti ne bodo dosežene tudi v gostinstvu in obrtni dejavnosti.

Nominalna rast družbenega proizvoda v občini je znašala v devetih mesecih letos na isto obdobje lani 31 %, v lanskem letu pa 15 %.

Dokaj ugodna gospodarska gibanja v letošnjem letu temeljijo na ugodnih konjunktivnih gibanjih, del prirasti k družbenemu proizvodu pa so prispevale tudi investicije, ki so bile aktivirane v letu 1976.

Tudi za naslednja leta srednjeročnega obdobja je pospešena rast, zlasti industrije, načrtovana na novih kapitalno intenzivnih investicijah. Tu pa ugotavljamo, da močno kasnimo v izvajanju skoraj vseh investicij, ki bi se morale pričeti graditi bodisi lani ali letos (podrobneje so investicije obdelane v poglavju po posameznih dejavnostih). To pa odpira problem, kako v naslednjih letih doseči planirano gospodarsko rast in na tej osnovi načrtovani družbeni razvoj.

#### Struktura družbenega proizvoda po dejavnostih:

v 9 mesecih 1976 in 1977:

	januar 1976	september 1977
Industrija	47,8	50,1
Kmetijstvo	2,5	2,3
Gradbeništvo	22,7	22,3
Promet	20,0	18,1
Trgovina	4,5	4,5
Gostinstvo	0,9	0,8
Obrt	1,4	1,2
Ostalo	0,2	0,7
<b>Gospodarstvo – skupaj</b>	<b>100</b>	<b>100</b>

Iz strukture družbenega proizvoda ugotavljamo, da se spreminja v skladu s postavljenimi cilji v srednjeročnem planu – povečuje se delež industrije v celotni strukturi.

#### Finančni rezultati gospodarjenja v 9 mesecih 1976 in 1977. leta:

	januar 1976	september 1977	Indeks
Celotni prihodek	7.799.515	9.873.637	126
Porabljena sredstva	6.247.155	7.525.926	120
Dohodek	1.562.099	2.347.716	150
Izguba zaradi nedosež. dohodka	112.423	13.866	12
Razporejeni dohodek	1.589.580	2.238.237	141
– del doh. za sploš. in skupno porabo	151.301	236.989	156
– del doh. za druge namene	99.893	124.736	124
– davki in prisp. iz OD	308.196	379.854	123
– del doh. za OZD	1.030.190	1.496.658	145
<b>ČISTI DOHODEK</b>	<b>1.338.388</b>	<b>1.715.801</b>	<b>128</b>

Rast celotnega prihodka za 26 % kljub nizki osnovi v istem lanskem obdobju, ki je porasel le za 15 %, kaže na pozitivne premike in normaliziranje poslovanja v letošnjem letu. Iz gibanja dohodka in porabljenih sredstev bi sklepali, da je ekonomičnost poslovanja močno porasla, vendar je ravno kategorija porabljenih sredstev zaradi spremembe obračuna dokaj neprimerljiva z lanskim obdobjem, zato je težko ocenjevati dejanski porast ekonomičnosti poslovanja.

Doseženi dohodek, kot čisti dohodek je nekoliko nad planiranim v TOZD.

Izgubo zaradi nedoseženega dohodka izkazujejo le dve TOZD (Toplarna zaradi specifičnega načina razporejanja skupnega prihodka v okviru EGS in Sava TOZD Protektor zaradi povečanih zalog), ki pa predvidevata zaključiti poslovno leto pozitivno.

Razmerja v delitvi kažejo podobno kot v celotni Sloveniji in Ljubljani, da so sredstva za skupno in splošno porabo presešla dogovorjene okvire, po resoluciji za letošnje leto.

#### Podatki o razdelitvi čistega dohodka kažejo:

Elementi razdeljenega čistega dohodka	Razdelitev ČD I–XI		IND	Struktura I–XI	
	1976	1977		1976	1977
Del čistega dohodka za osebno in skupno porabo	1.142.800	1.398.392	122	85,5	81,5
Del čistega dohodka za razširitev in izboljšanje materialnega položaja	171.957	265.134	154	12,8	15,4
Del čistega dohodka za rezerve	23.628	52.274	221	1,7	3,0
<b>SKUPAJ razdeljeni čisti doh.</b>	<b>1.338.385</b>	<b>1.715.800</b>	<b>128</b>	<b>100,0</b>	<b>100,0</b>

Pozitivno je, da so notranjo delitev čistega dohodka delovne organizacije v globelu izvedle v korist sredstev za razširitev materialne osnove, saj so se ta sredstva povečala za 54 %, sredstva za osebne dohodke pa le za 22 %. Delitev OD, v korist sredstev za razširitev materialne osnove je izvedena v vseh dejavnostih, razen v gostinstvu. Delno je ugodna razmerja v delitvi čistega dohodka pripisovati tudi lanskoletni nizki osnovi pri sredstvih za razširjeno

reprodukcijo, saj so se v primerjavi z predhodnim letom povečala le za 15 %. Izplačani OD na zaposlenega so se v poprečju povečali le za 16 %.

Kljub tako izvedeni delitvi čistega dohodka pa je v gospodarstvu občine dosežena akumulacija še vedno za 26 % pod predvidevanji TOZD.

#### Razpoložljiva sredstva za investicije

	I.-IX. 1976	I.-IX. 1977	IND	Struktura	
	znesek v 000 din	znesek v 000 din		1976	1977
Skupaj razpoložljiva sredstva za investicije	554,835	678,508	122	100,0	100,0
Amortizacija	438,107	482,195	110	—	—
Obveznosti za odplačila kreditov	141,186	254,982	181	25,4	37,5
Prosta razpoložljiva sredstva za investicije	413,649	423,526	102	74,6	62,5

Skupna prosta sredstva za investicije znašajo v gospodarstvu občine 423 milijonov din oz. so le za 2 % večja kot v istem obdobju lani, v industriji pa so se celo zmanjšala za 21 % in znašajo skupno le 130 milijonov din. To pa vsekakor ne predstavlja zadostne lastne materialne osnove za realizacijo vseh investicij, ki bi zlasti v industriji zagotavljale pospešeno gospodarsko rast.

kazujejo primerjalni podatki o prirastu prebivalstva v letih 1974-76 z ostalimi ljubljanskimi občinami.

#### Prirast prebivalstva v ljubljanskih občinah v letih 1974-76 je naslednji:

Občina:		prebivalstvo 30.6.	koefic. porasta (na 1000 preb.)
Ljubljana-Bežigrad	1974	46.323	22,4
	1975	47.584	25,0
	1976	48.074	22,8
	1977	50.539	55,1
	Ljubljana-Center	1974	38.948
Ljubljana-Center	1975	38.066	-23,8
	1976	37.012	-24,4
	1977	36.054	-35,9
	Lj. Moste-Polje	1974	49.702
Lj. Moste-Polje	1975	51.738	64,9
	1976	55.194	74,3
	1977	59.046	49,9
	Ljubljana-Šiška	1974	73.241
Ljubljana-Šiška	1975	74.752	16,3
	1976	76.593	28,7
	1977	77.788	8,1
	Lj. Vič-Rudnik	1974	70.206
Lj. Vič-Rudnik	1975	71.481	13,9
	1976	72.276	11,1
	1977	72.628	14,5

#### ZAPOSLOVANJE

Na področju gospodarstva poteka dokaj skladno z sprejetim programom. Za srednjeročno obdobje je načrtovana 2 do 2,5 odstotna letna rast. V letošnjem letu je dosežena višja rast in sicer 3,7 %, vendar upoštevajoč lanskoletno nizko rast 1,5 % je povprečje obeh let v okviru planskih predvidevanj. Preseženo pa je za poslovanje na področju negospodarstva. Zaradi potrebe po pospešenem razvoju predvsem družbenih dejavnosti je bila za področje negospodarstva načrtovana 3 odstotna letna rast. Dosežena je 6,6 % in to predvsem na področju vzgoje in izobraževanja ter socialnega varstva:

OPOMBA: Število zaposlenih je po statističnih podatkih na področju gospodarstva višje (6,2 %) zaradi preselitve novih obratov na naše območje. Vendar je zaradi primerljivosti podatkov upoštevan le dejanski prirast zaposlenih.

#### IZVAJANJE KADROVSKE POLITIKE

Občinska skupščina (vsi zbori) je v mesecu novembru 1977 obravnavala poročilo o izvajanju uresničevanja kadrovske politike v občini.

Ugotovljeno je bilo: Družbeni dogovor o kadrovske politiki se uresničuje prepočasi. V vseh delovnih organizacijah še vedno niso programi kadrov in zaposlovanja sestavni del gospodarskih programov. Kar se odraža pri politiki zaposlovanja, izobraževanja in tudi v organiziranosti kadrovske službe. V strukturi zaposlenih po dejanski šolski izobrazbi je zabeležen le rahel porast v prid delavcem z visoko in višjo izobrazbo. Od strokovnih kadrov primanjkuje predvsem pravnikov in ekonomistov. Število NK delavcev je v prirastu in pritek delavcev iz drugih republik se iz leta v leto povečuje.

Izobraževanje — približno 600 delavcev je v treh letih uspešno zaključilo šolanje ob delu na različnih šolah. V šolskem letu 1976/1977 je nadaljevalo šolanje 787 delavcev. Vendar se delavci izobražujejo predvsem po svojih lastnih željah, mnogo manj za potrebe delovne organizacije. V zadnjih treh šolskih letih so delovne organizacije štipendirale 3.330 študentov. V istem obdobju je opravljalo 613 pripravnikov pripravniški staž v delovnih organizacijah. Funkcionalno izobraževanje še vedno ne izhaja iz dejanskih potreb, ki jih zahtevajo posamezna področja oziroma opravila.

#### DEMOGRAFSKA GIBANJA

V družbenem načrtu občine je bilo ugotovljeno, da je priseljevanje ena bistvenih značilnosti v občini, kar povzroča močno neskladje v ljubljanskem prostoru in zaostajanje v razvoju družbenih dejavnosti ter preskrbe občanov. Podatki zadnjih dveh let pa kažejo, da so demografska gibanja presegla vsa pričakovanja. To do-

(Povzeto po statističnih podatkih po občinah SR Slovenije, XXI. zvezek, str. 57 in 58, Zavod SRS za statistiko; za leto 1977 pa po podatkih centralnega registra prebivalstva Zavoda SRS za statistiko na dan 30. 6. 1977.

Občina Moste-Polje ima v zadnjih dveh letih daleč največji prirast prebivalstva v SR Sloveniji.

Tak porast prebivalstva močno presega ekonomske možnosti občine na področju zadovoljevanja storitev družbenih dejavnosti zlasti: otroškega varstva, osnovnega šolstva, zdravstva in socialnega varstva.

#### DRUŽBENE DEJAVNOSTI

Pri programiranju dela in oblikovanju programov samoupravnih interesnih skupnosti družbenih dejavnosti ni bilo mogoče predvideti izredno skokovitega naraščanja števila prebivalstva, kar onemogoča doseči zastavljene etapne in srednjeročne cilje. Povečevanje števila prebivalcev tudi vpliva na pričakovano kvaliteto dela in tako zaostuje zaostajanje glede na kvalitativni in kvantitativni nivo v drugih občinah.

Tako ni mogoče vključevati novih otrok v vzgojno-varstvene zavode, ki že imajo v povprečju 25 % prekoračeno zmogljivost.

načrtovati novih oddelkov podaljšane bivanja v osnovnih šolah, niti ni mogoče realizirati načrtovanega prehoda na celodnevno osnovno šolo kot novo obliko dela, ki zahteva enoizmenski pouk. Odsek zdravstvenega varstva se je zaradi naraščanja števila prebivalstva izredno povečal, v ničemer pa se niso povečale kadrovske in prostorske možnosti za zagotavljanje kvalitetnega zdravstvenega varstva.

## UREJANJE PROSTORA

Zastareli in neuskkljeni urbanistični dokumenti (predvsem pa temeljni dokument za mestno območje občine – Generalni plan urbanističnega razvoja mesta Ljubljane) so oteževali in onemogočali usklajen razvoj na stanovanjsko komunalnem področju, zlasti pri individualni stanovanjski gradnji.

Za izvenmestno območje občine so značilne razpršene lokacije stanovanjskih in počitniških hiš, in to pogosto mimo urbanističnega reda, ki velja za to področje.

Zato smo pristopili k izdelavi podrobnega urbanističnega načrta

občine, ki naj bi na podlagi inventarizacije zemljišč, potreb bodočih interesentov (stanovanjska gradnja – blokovna in individualna, usmeritev gospodarskega razvoja) opredelil nadaljnjo namembnost zemljišč.

# II. IZVAJANJE DRUŽBENEGA PLANA OBČINE V LETU 1977 PO DEJAVNOSTIH

## 1. GOSPODARSTVO

### INDUSTRIJA

V letu 1977 je industrijska proizvodnja v primerjavi s planom in z letom 1976 dosegla pri najvažnejših pokazovalcih naslednje stopnje rasti:

	Stopnje rasti			
	Plan 1976	Realizac. 1976	Plan 1977	Realiz. 1977
Fizični obseg proizvodnje	5,5-6 %	1 %	7 %	12,2 %
realni družbeni produkt	6-6,5 %	1-2 %	7 %	11,4 %
Zaposlenost	3,5 %	1 %	2 %	5,3 % oz. 3 %
produktivnost	2,5-3 %	0 %	3-4 %	5 %

Kakor vidimo iz tabele so bila v letu 1977 gospodarska gibanja v industriji zelo ugodna in so presegla načrtovano rast. Delno so visoke stopnje rezultat primerjave z nizko osnovo iz leta 1976, ko je bila industrija in celotno gospodarstvo v stagnaciji. Največ pa je visok porast realnega družbenega produkta rezultat visokega porasta zaposlenih v industriji in sicer za 5,3 %. Velik delež porasta zaposlenih gre na račun nove delovne organizacije Tiskarne Jože Moškrič, kajti brez nje bi porast zaposlenih znašal samo 3%; kar je za 1 % več kot pa je bilo planirano (večji porast zaposlenih so imeli v Papirnici Vevče za 6,2 % v Saturnusu TOZD Tovarna Avtooperme za 6,1 %, kjer je število zaposlenih naraslo zaradi aktiviranja novih investicij, ter v Indosu, kjer so zaposleni porasli za 8,4 % ob istočasnem porastu fizičnega obsega proizvodnje za 17 %).

Drugi najvažnejši faktor porasta realnega družbenega produkta je porast produktivnosti za 5,7 % napram načrtovani stopnji 3-4 %. Visok porast je posledica aktiviranja visoko produktivnih naložb (Saturnus, Totra, Papirnica Vevče), uresničevanja akcijskih programov za stabilizacijo in intenzivnejšega gospodarjenja.

Izvoz industrije v letu 1977 znaša 14,5 milijonov USA dolarjev (238 milijonov din) in tako napram letu 1976 ni bistveno porastel. Večji izpad izvoza so imeli: Papirnica Vevče, ki je zaradi nekonkurenčnih cen svojih izdelkov v primerjavi s svetovnimi realizirala samo 50 % načrtovanega izvoza, Totra, ki je zaradi zakasnitve podpisa pogodbe s Sovjetsko zvezo izvozila namesto planiranih 2000 ton le 950 ton in Velana, ki je realizirala samo ca. 40 % načrtovanega izvoza. Uvoz pa je napram letu 1976 porastel za 30 % in sicer od 40 milijonov USA dolarjev na 52 milijonov USA dolarjev.

Za ocenjevanje izvajanja planiranih investicij je pomembno, da je reprodukcijska sposobnost industrije leta 1977 v primerjavi z letom 1976 narasla za samo 16 % in to nominalno, prosta sredstva namenjena investicijam pa so celo padla za 21 % (predvsem zaradi nizkega porasta sredstev za reprodukcijo in hkrati visokega porasta obveznosti za odplačilo anuitet za najete investicijske kredite). Ob devetmesečnem obračunu so prosta sredstva za investicije znašala 130,6 milijonov din (kar že vključuje združena sredstva po zakonskih predpisih in samoupravnih sporazumih.).

Za doseganje planiranih ciljev so posebnega pomena delovne organizacije, ki so bile z dogovorom o temeljih plana opredeljene, kot nosilci industrijskega razvoja pa v dinamiki izvajanja načrtovanih investicij kasnjajo:

- V strojogradnji je Indos spremenil investicijski program za uvedbo nove tehnologije montaže viličarjev in ga prilagodil večji kapaciteti proizvodnje.
- V kemični industriji Jugotekstil TOZD Julon kasni z investicijo za razširitev kapacitete proizvodnje poliamidov za več kot pol leta. Pripravlja se idejni in glavni projekt, vendar dokončno še

niso znani vsi nosilci financiranja investicije. Z Ljubljansko banko je podpisan sporazum o kreditiranju podpisnikov samoupravnega sporazuma o združevanju sredstev članov konzorcija. V SOZD Polikem je že podpisan Samoupravni sporazum o združevanju sredstev članic sporazuma za izgradnjo tovarne dimetil-teraftalata v EITS Dolsko. Finančni inženiring vodi Ljubljanska banka. Pri LUZ je naročena lokacijska dokumentacija, vendar vso programirano dinamiko izgradnje investicije zavira določitev mikrolokacije, zaradi rezervata za izgradnjo nuklearne elektrarne.

Na področju drugih pomembnejših investicij je bila dokončana in aktivirana investicija Velane v nov obrat za proizvodnjo sintetičnih filamentov in preje, ki bi morala začeti obratovati že konec leta 1976. Prav tako je že v maju 1977 začela obratovati nova hladilnica delovne organizacije Mesna industrija Zalog.

Topiarna kasni z izgradnjo druge faze 50 MW turboagregata že za več kot dve leti. Sedaj je v fazi ponovnega ovrednotenja investicije in preverja ponudnike za dobavo opreme in ponudnike za izvajalca celotne investicije. Glavni projekt se že dela in predvideva začetek gradnje v marcu 1978.

HP Kolinska pripravlja idejni projekt za izgradnjo Tovarne polpripravljene in pripravljene hrane, ki bo končan januarja 1978, glavni projekt pa bo izdelan do julija 1978. Pri LUZ je naročena lokacijska dokumentacija, poslovna skupnost za kmetijstvo pri Gospodarski zbornici pa je že vključila uvoz opreme za novo tovarno v devizni kontingent za uvoz opreme.

### V industrijski coni:

- je Pletenina zgradila I. fazo investicije – pletilnico in skladišče v obračunski vrednosti 49 milijonov din. Obrat dela od avgusta 1977 in zaposluje 100 delavcev.
- Plutal je ustavil gradnjo zaradi pomanjkanja sredstev, dokončana je le proizvodna hala. V izdelavi je elaborat za spremembo načrtovane investicije na minimalni program za preselitev proizvodnje na novo lokacijo.
- Unis Rog je za izgradnjo tovarne koles po dveh letih zakasnitve pridobil zemljišče v MP-3 kare 5. Izdelan je idejni projekt, dela se glavni projekt, postopek za pridobitev investicijske dokumentacije je v teku.
- Radenska Radenci je pridobila zemljišče (17.749 m<sup>2</sup>) v MP-3 kare 5 za gradnjo polnilnice in skladišča. Imajo že lokacijsko dokumentacijo, do konca leta bo izdelan glavni projekt in pridobljeno gradbeno dovoljenje.

V skladu s sklepom Skupščine občine na seji dne 26. julija 1977, je bil v okviru razvojno-gospodarske skupnosti v mesecu novembru ustanovljen koordinacijski odbor za usklajevanje razvoja gospodarstva v industrijskih conah občine, ki bo že v naslednjem letu prevzel funkcijo povezovalca in koordinatorja med investitorji

in ostalimi zainteresiranimi.

Združevanje dela in sredstev ter vzpostavljanje dohodkovnih odnosov je v industriji še v začetni fazi. V SOZD Polikem se združujejo sredstva za izgradnjo nove tovarne dimetilmetafata, pri izgradnji petega papirnega stroja v papirnici Vevče je sodelovalo 43 sovlagateljev, Žito TOZD Sumi združuje sredstva za izgradnjo tovarne sladkorja v Ormožu. Povezovanje industrije z OZD v drugih dejavnostih v reprodukcijsko zaključene kompleksneje prepočasno.

V zvezi z realizacijo nalog iz programa za leto 1977, oziroma družbenega načrta občine za obdobje 1976-1980 moramo poudariti, da pretežni del industrijskih organizacij združenega dela še ni izdelal in sprejel programov razvoja za obdobje 1976-1980, oziroma ni sprejel samoupravnih sporazumov o osnovah srednjeročnega programa razvoja, kar potrjuje trditve, da v industriji manjka kvalitetnih razvojnih programov.

## GRADBENIŠTVO

Načrtovane stopnje rasti v gradbeništvu so bile v letu 1977 dosežene. Nominalni družbeni projekt je porastel za 29 %, kar kaže, da je gradbeništvu preseglo načrtovano stopnjo rasti realnega družbenega produkta, ki je bila 6 % za 2-3 %. Stopnja rasti zaposlenosti je v načrtovanih mejah 1-2 % in to ob istočasnem dvigu realnega družbenega produkta pomeni tudi večjo produktivnost napram letu 1976.

V gradbeništvu je reproductivna sposobnost v organizacijah združenega dela zadovoljivo porasla za 24,9 % (nominalno). Prav tako so prosta razpoložljiva sredstva za investicije porasla za 23 %, kar omogoča izvajanje programiranih investicij.

Večina OZD v gradbeništvu je za srednjeročno obdobje sprejela razvojne programe in investicije potekajo v skladu s programi. V skupnih investicijah te panoge je največji investitor Gradis TOZD Strojno prometni obrati, ki bo do leta 1985 sukcesivno zamenjal zastarelo strojno opremo in drugo mehanizacijo v gradbeništvu.

Povezovanje v okviru dejavnosti ter z industrijo gradbenega materiala in z uporabniki pri graditvi stanovanj, komunalnih objektov in objektov družbenega standarda je v začetni fazi. Gradis je združil sredstva za izgradnjo cementarne Anhovo. V sklopu poslovnih skupnosti pa se gradbene OZD povezujejo s stanovanjskimi in komunalnimi skupnostmi za realizacijo programa stanovanjske izgradnje in programa izgradnje objektov družbenega standarda. Še vedno pa je premalo združevanja dela oz. racionalizacije dela med OZD v gradbeništvu in vzpostavljanja nadaljnjih dohodkovnih odnosov z industrijo gradbenega materiala.

## PROMET

Stopnja rasti realnega družbenega proizvoda, načrtovana s srednjeročnim programom bo dosežena. Nominalni družbeni proizvod bo porastel za 18 %.

Število zaposlenih se bo povečalo za 3 %, produktivnost dela pa za okoli 2 %. Reproductivna sposobnost dejavnosti se bo povečala nominalno za 3,5 %, razpoložljiva prosta sredstva za investicije pa za 14 %. Vključevanje v mednarodno menjavo dela pa bo zaradi velike konkurenčnosti v mednarodnih prevozih blaga in potnikov ostalo na ravni lanskega leta.

Na tem področju so bile načrtovane investicije realizirane le v Javnih skladiščih, ki so v okviru svojega srednjeročnega programa dokončala dva skladiščna objekta, aktivirana pa je bila tudi polnilnica za viličarje. Zaradi pomanjkanja finančnih sredstev in težav v poslovanju v letu 1976 niso bile v celoti realizirane načrtovane investicije v SAP.

V letu 1977 tudi ni izdelan program in projekt izgradnje avtobusne postaje v Ljubljani, kot je načrtovano v občinskem in mestnem družbenem planu. Nosilca investicije sta SAP in VIATOR.

Odprt problem še vedno ostaja izgradnja prometnega terminala Ljubljana, ki je opredeljen tako v občinskem, mestnem in republiškem družbenem planu. Nosilci investicije, ŽG, Javna skladišča in Vektor bi morali narediti skupni program izgradnje in financiranja terminala. Ugotavljamo, da skupnega programa še ni.

Na področju integracijskih procesov se pripravljata na integracijo delovni organizaciji SAP in VIATOR. Pripravljata se na integracijo v sestavljeno organizacijo združenega dela. V pet delovnih organizacij se bodo po dejavnostih povezovala temeljne organizacije in sicer: Ljubljanski potniški promet „LP LJUBLJANA“, Medkrajevni potniški promet „SAP LJUBLJANA“, Tovorni promet „VIATOR LJUBLJANA“, Delovna organizacija Gostinstvo in turizem „GOLFTURIST“, Delovna organizacija za vzdrževanje cestnih vozil „VV“ ter DS Skupnih poslov SOZD. Vseh pet delov-

nih organizacij bo združevalo 33 temeljnih organizacij združenega dela.

## GOSTINSTVO

Glede na to, da je v tej dejavnosti družbeni proizvod porastel nominalno le za 15 %, ocenjujemo, da ne bo dosežena realna povprečna letna stopnja rasti za to srednjeročno obdobje. Število zaposlenih je v gostinski dejavnosti ostalo na ravni lanskoletnega obsega, dočim se je reproductivna sposobnost dejavnosti zmanjšala za okoli 5 %, kar je vzrok, da načrtovane investicije ne potekajo skladno s sprejetim programom.

- Gostinsko podjetje Figovec bi na osnovi sklepa Skupščine občine (ob dodelitvi sredstev za odkup gradu) moralo pričeti z adaptacijo gradu že v letu 1977. V teku pa je šele pridobitev gradbene dokumentacije.
- Gostinsko podjetje Moste pa je zaradi slabe investicijske sposobnosti in nepoznanih virov financiranja odstopilo od vseh načrtovanih investicij
- potencialni kandidat za gradnjo samopostrežne restavracije v Štepanjskem naselju je po odstopu Emone TOZD Maloprodaja, združena organizacija GHT (gostinstvo, hoteli, turizem). Pogodba med Imosom in združeno organizacijo še ni sklenjena.

V sklopu izgradnje in rekonstrukcije, trgovinskih objektov so bili načrtovani tudi manjši obrati družbene prehrane, ki zaradi kasnitve v izgradnji trgovinskih objektov ne bodo realizirani.

## OBRT

V letu 1977 se je spremenila enotna klasifikacija dejavnosti. Posledica sprememb je, da je v obrtni dejavnosti sedaj samo pet delovnih organizacij, od tega so štiri proizvodne in ena storitvena delovna organizacija.

V družbeni obrti bo dosežen 14 % porast nominalnega družbenega proizvoda, iz česar ocenjujemo, da načrtovana realna rast ne bo dosežena. Reproductivna sposobnost se je povečala nominalno za 16 %, prosta sredstva za investicije pa znašajo le 3,2 milijona din. Večjih investicijskih naložb ni bilo.

V zasebnem sektorju obrti je še vedno stagnacija storitvene dejavnosti, povečuje se le število avtoprevoznikov in avtotaksistov (25 %).

Za obrtno-servisno dejavnost bodo prostorske možnosti razvoja v industrijski coni MM-4. Za območje celotnega zazidalnega otoka je že potrjen programski del zazidalnega načrta. Sledila bo izdelava in potrditev tehničnega dela.

Za pospešitev razvoja storitvenih dejavnosti so vse ljubljanske občine z davčno zakonodajo predpisale olajšave za nove obrtnike, in za vlaganja v širitev te dejavnosti. Obrt je pospeševala tudi Ljubljanska banka z dodeljevanjem kreditov za obratna in osnovna sredstva, vendar je ta oblika pospeševanja obrti med zasebnimi obrtniki premalo znana.

### Izvajanje ukrepov za pospeševanje obrti ne poteka zadovoljivo:

- v letošnjem letu ni bil sprejet medobčinski družbeni dogovor o razvoju servisne dejavnosti in oblikovanju cen storitev
- v Ljubljani ni bila izdelana študija o potrebah in možnostih razvoja obrti
- še vedno ostaja odprt problem izgradnje in financiranja novih najemnih poslovnih prostorov za deficitarne stroke v novih stanovanjskih soseskah.

## TRGOVINA

Bistvenih sprememb v dinamiki izvajanja investicij od ocene izdelane v prvem polletju tega leta v tej dejavnosti ni. Ugotavljamo, da v letošnjem letu ne bo realizirana nobena načrtovana investicija:

- potrošniški center v Štepanjskem naselju investitor Emona TOZD Maloprodaja kasni z izgradnjo dve leti. V mesecu decembru 1977 bo šele izdelan idejni projekt potrošniškega centra.
- samopostrežna trgovina v Zalogu investitor Mercator TOZD Golovec kasni z izgradnjo trgovine dve leti. Letos je pridobil gradbeno dovoljenje in začel z gradnjo
- samopostrežna trgovina v Senožetih investitor je KS Dolsko. Pripravljena je lokacijska dokumentacija. Postopek za pridobitev gradbenega dovoljenja je v teku. Gradnja bo v prihodnjem letu. Iz sredstev Razvojno-gospodarske skupnosti je bil dodeljen tudi investicijski kredit v višini 70 % predračunske vrednosti investicije.

- samopostrežna trgovina v MS-6 Polje  
investitor je Mercator TOZD Golovec. Gradnja je v zakasnitvi predvsem zaradi neurejene urbanistične dokumentacije. Za pravo urbanistične dokumentacije, komunalne ureditve, lokacijske dokumentacije ter vskladitvijo s KS je bil ustanovljen koordinacijski odbor. Trenutno je v javni obravnavi sprememba zazidalnega načrta.

- gradnja trgovine v Hrušici  
vzrok zakasnitve je neurejena urbanistična dokumentacija in problemi v zvezi s pridobitvijo zemljišča.

- adaptacija trgovine v Bizoviku  
med KS Bizovik in Mercator TOZD Golovcem je dogovorjeno, da se prouči možnost gradnje nove trgovine, za katero pa mora krajevna skupnost pridobiti lokacijo,

- gradnja tržnice v MS-1 centru Most  
investitor je Komunalno podjetje Ljubljana TOZD Živilski trgi. Ustanovljen je bil koordinacijski odbor, ki skupno z investitorjem, izvajalcem in družbenopolitičnimi skupnostmi vsklajuje interese in pospešuje hitrejšo realizacijo investicije. Izdano je lokacijsko dovoljenje. Do 15. 12. 1977 bo izdelan investicijski program. Dopolnjuje se dokumentacija potrebna za izdajo gradbenega dovoljenja, vzporedno pa se dela glavni projekt.

Na pobudo izvršnega sveta občine so bili v krajevnih skupnostih, kjer so po družbenem planu načrtovane investicije, osnovani gradbeni odbori. Naloga odborov je vsklajevanje interesov in s tem hitrejša realizacija investicij.

### KMETIJSTVO

V letu 1977 so bili sprejeti v naši občini za kmetijstvo pomembni akti, ki bodo dolgoročno usmerjali to panogo gospodarstva.

- Sprejet je bil odlok o prostorskem načrtu občine za potrebe kmetijstva za dobo 15 let.

- Sprejet je bil odlok o zaščitenih kmetijah. Ta odlok ščiti kmetije pred delitvijo ob dedovanju.

- Ustanovljena je bila skupnost za pospeševanje kmetijstva občine. Ta skupnost združuje sredstva kmetijstva, trgovine in živilske industrije in bo usmerjala pospeševanje kmetijstva, investicije in blagovni promet od proizvajalcev do potrošnika.

- Ustanovljena je TZO zadruga Dobrunje. Ta združena organizacija bo delovala v okviru DO zadruge Ljubljana in bo združevala vse zasebne kmete v občini. Njena naloga je organizacija kmetijske proizvodnje in prodaja vseh kmetijskih proizvodov.

- V občini je potekala v letu 1977 široka javna razprava o kmetijstvu in gozdarstvu po krajevnih skupnostih in TOZD-ih trgovine in živilske industrije. Razpravo je organizirala občinska konferenca SZDL. Sprejeti so bili sklepi o nadaljnjem razvoju kmetijstva in gozdarstva v občini in o povezovanju kmetijstva s trgovino in živilsko industrijo.

V letu 1977 je imela kmetijska proizvodnja osnovne cilje: povečanje števila živine, prireje mesa, povečanje proizvodnje mleka, krmnih rastlin, povrtnine, zelenjave, sadja in jagodičevja.

V živinorejski proizvodnji je bil plan dosežen. Število glav goveje živine se je povečalo za 150 t. j. od 3.590 na 3.740 glav. Proizvodnja mleka se je povečala od 3.950.000 l na 4.115.900 l t. j. za 165.900 l kar je 4,2 % povečanja. Odkup živine se je povečal za 12 %, organiziran odkup mleka pa za 20 %.

Poljedelska proizvodnja se je povečala za 4,5 %. Poraba gnojil v zasebnem sektorju se je povečala za 12 %. Odkup poljskih pridelkov, povrtnin in zelenjave se je povečal za 15 %.

Nosilec vseh akcij za pospeševanje kmetijstva in investicij v kmetijski proizvodnji je bila skupnost za pospeševanje kmetijstva: s sodelovanjem te skupnosti je bilo v letu 1977 zgrajenih 7 novih hlevov s 140 stojišči, 15 silosov, nabavljeno 24 traktorjev, 60 traktorskih priključkov in 24 molznih naprav. Na novo je bilo zasajeno 6 ha vrtnih jagod. V Zadobrovi je bilo organizirano regijsko tekmovanje traktoristov. Organizirano je bilo 24 tečajev, ki se jih je udeležilo 520 kmetov.

Kmetijska zemljiška skupnost je izvedla odvodnjavanje v Podgorju in začetna dela melioracije ob potoku Dobrunjščica. V hribovitem predelu pa je dejavnost usmerila v urejanje delovnih poti v KS Dolsko, KS Klopce, KS Besnica, KS Zadvor in KS Lipoglav, začela z nakupom zemljišč in prevzela zemljiški sklad.

### GOZDARSTVO

Na območju občine je 8.160 ha gozdov. S temi gozdovi gospodarijo 4 gozdnogospodarske organizacije in sicer GG Ljubljana TOZD Grosuplje, TOZD Zagorje, TOZD Domžale in Komunalno

podjetje Ljubljana TOZD RAST. Fizični obseg proizvodnje (posek) je bil dosežen. Posekano je bilo 10.600 m<sup>3</sup> lesa, kar zneso 1,30 m<sup>3</sup> na 1 ha gozda. Letni prirast lesa na 1 ha je v naši občini 2,50 m<sup>3</sup>.

Sedanja oblika organizacije gozdarstva ni primerna, zato je občinska konferenca SZDL predlagala, da se gozdovi v občini združijo v eno poslovno enoto s sedežem na območju občine. Ta enota naj se samoupravno organizira tako, da bodo kmetje - gozdni posestniki soodločali o izvajanju plana poseka in o razdelitvi dohodka, ki se s tem ustvarja.

Poleg navedenih stanovanjskih sosesk je na območju občine še nekaj obstoječih naselij (Kodrovec, Sadinja vas, Senožeti . . .), ki bi jih bilo potrebno urbanistično urediti, ker imajo prostorsko možnost za razširitev, so pa problematične v pogledu komunalne opreme (vodovod, kanalizacija). Nujno bi bilo zanje poiskati enostavnejše rešitve, bodisi v skladu z veljavno zakonodajo ali pa preudariti možnost sprejetja zakonskih olajšav za take primere.

### INDUSTRIJSKE SOSESKE

MP 3/3, 6, 9 ŽG - kontejnerski terminal

V letošnjem letu morata investitorja ŽG Ljubljana in Javna skladišča uskladiti svoje interese na območju MP 3; ŽG Ljubljana mora željo po prostoru utemeljiti z realnim razvojnim programom, ki bo usklajen z dogovorjeno politiko razpredanja mreže kontejnerskih terminalov v Sloveniji. Le na ta način bodo površine v tej coni racionalno izrabljene. Na osnovi omenjenih dogovorov bo potrebno izdelati in potrditi dokumentacijo za realizacijo zazidalne zasnove za MP 3, kare 3 in 6 in eventuelno tudi kare 9.

MP 3/8

V okviru Razvojne gospodarske skupnosti bo potekala akcija za pridobitev ustreznega investitorja. Na podlagi tega bo potrebno izdelati in sprejeti dokumentacijo za realizacijo zazidalne zasnove.

MP 4

Ker je bilo ugotovljeno, da ima prehrabena industrija dovolj možnosti za planirano rešitev na obstoječih lokacijah, bo treba površine v MP 4 nameniti drugi vrsti industrije. Za to opredelitev bo potrebno izdelati analizo prostora (komunalna oprema, omejitveni faktorji) in v primeru odločitve o vrsti industrije tudi programski del zazidalnega načrta.

MM 4

V izdelavi je tehnični del zazidalnega načrta, ki bo vseboval dogovorjeno spremembo namembnosti zemljišča. Površine rezervirane za Center LB se namenijo za malo gospodarstvo. Predlog tehničnega dela zazidalnega načrta bo v letu 1978 predložen v razpravo pristojnim občinskim organom.

## 2. URBANIZEM

### GENERALNI URBANISTIČNI PLAN

Na področju urbanizma je bila kot osrednja naloga v letu 1977 predvidena novelacija GUP in to tako v mestnem kot tudi občinskem programu. Vzrok, da se to delo še ni pričelo, je med ostalimi nedodelana projektna naloga novelacije in s tem v zvezi neznana finančna sredstva.

### PODROBNI URBANISTIČNI (REGULACIJSKI) NAČRT

Da bi se nakopičeni problemi, ki jih je povzročilo tudi odlašanje novelacije GUP, vsaj delno rešili in da bi se pripravila osnova za novelacijo GUP, so ljubljanske občine med njimi tudi naša, pristopile k izdelavi podrobnih urbanističnih (regulacijskih) načrtov.

Izdelan je bil tudi terminski plan regulacije. V mesecu novembru je bil končan popis nedovoljenih gradenj po krajevnih skupnostih v mestnem območju občine, izvršena je bila anketa med investitorji nedovoljenih gradenj in vris teh objektov v katastrske podloge.

### URBANISTIČNI RED

Od predvidene naloge sprememb in dopolnitev urbanističnega reda za izvenmestno območje občine, je bila v letošnjem letu izdelana I. faza pripravljalnih del. Pregledano je bilo območje Besnice. Evidentirane so spremembe in dopolnitve, ki sta jih predlagali KS Lipoglav in KS Klopce.

### KMETIJSKA ZEMLJIŠČA

V skladu z zakonom o kmetijskih zemljiščih so bila dokončno preverjena vsa zemljišča, ki so v upravljanju občine. Izločene so

bile kmetijske površine in pripravljen predlog za prenos teh zemljišč v upravljanje Kmetijske zemljiške skupnosti občin Ljubljana-Moste-Polje.

## STANOVANJSKE SOSESKE

### MS 3/2 Štepanjsko naselje

Izdelana in potrjena je bila sprememba zazidalnega načrta, ki je obravnavala nov prometni režim, spremembo tipa garažnih objektov in lokacijo dodatnih parkirišč.

### MS 4, 5 Fužine

Potrjena je bila dokumentacija za realizacijo zazidalne zasnove za I. fazo gradnje.

### MS 6 Polje-Slape

Izdelan je bil predlog zazidalnega načrta z uskladitvijo vseh, že sprejetih sprememb in dopolnitev ter z novo predlaganimi spremembami (samopostrežna trgovina, združitev faz in sprememba tlorisnega gabarita VVZ, uskladitev prometnega sistema, individualne lokacije stanovanjskih objektov in garaž). Predlog je v fazi javne razgrnitve.

### MS 7, 8, 9 Polje-Slape

Izgradnja teh stanovanjskih sosesk naj bi bila vključena v naslednje srednjeročno obdobje od leta 1981-1986. Izdelani delovni osnutek je potrebno pred obravnavo in to na pristojnih občinskih organih dopolniti s programi SIS in z raznimi raziskavami. Predlog za izvzete dela zemljišča in splošne prepovedi graditve in prepovedi parcelacije zemljišč za gradnjo objektov posebnega družbenega pomena (LB, postaja LM, PTT) ni ustrezno obdelan za obravnavo na pristojnih organih SML. Dopolniti ga je potrebno s časovno vsklajenimi programi vseh treh investitorjev, PTT je predvidela gradnjo svojega objekta že v letu 1977, medtem ko je LB planirala realizacijo objekta v letu 1980. Po zagotovitvi predstavnika LB bo gradnja z rebalansom predstavljena v letu 1978. Za realizacijo postaje LM bo potreben poseben dogovor o načinu financiranja (SOB Ljubljana-Moste-Polje).

### MS 8/3 Zg. Kašelj

Severozahodni del zazidalnega otoka MS 8/3 med Zaloško cesto in predvideno servisno cesto ter cesto v Zg. Kašelj, ki je po prvotnem zazidalnem načrtu predvideno za pozidavo z manjšimi atrijskimi hišami, je bil z novim predlogom spremenjen v pozidavo z individualnimi stanovanjskimi hišami za nadomestne stanovanjske hiše rušenih objektov v MS 4, 5. Predlog je bil na IS sprejet kot minimalen odmik od zazidalnega načrta.

### MS 8/4 Zg. Kašelj

V zvezi z družbeno akcijo zagotovitve stanovanj prebivalcem iz nekaterih barakarskih naselij, je bila za izbrano območje v Zg. Kašlju izdelana in potrjena sprememba GUP v smislu prekvalifikacije zelenih in obdelovalnih površin v površine za stanovanja in spremljajoče dejavnosti. Izdelan in potrjen je bil tudi zazidalni načrt za to območje.

### MS 103/2 Sneberje

Zaradi visokih stroškov komunalne opreme tega območja je bila izdelana in potrjena dokumentacija za zgostitev zazidave. Izdelana je bila tudi sprememba zazidalnega načrta zaradi uvedbe avtobusnega postajališča, ki bo v decembru 1977 v obravnavi na seji skupščine.

### MS 106. Sp. Kašelj

Osnutek zazidalnega načrta je bil izdelan v treh variantah. Na podlagi razprave na Odboru za urbanizem in KS Zalog je bila izdelana četrta varianta, ki bo po pridobitvi potrebnih soglasij, dana v javno obravnavo; razgrnitev je predvidena v mesecu decembru letos.

### MS 111 Sp. Hrušica

Na podlagi odloka o uvedbi samoprispevka za sofinanciranje gradnje objektov družbenega standarda na območju ljubljanskih občin, je bila v soglasju s KS Hrušica-Fužine določena lokacija za VVZ in trgovino. S predlogom odloka o spremembi in dopolnitvi GUP so bile izbrane površine predlagane za preimenovanje iz zelenih in obdelovalnih v površine za stanovanja in spremljajoče dejavnosti. Javna razprava je zaključena, v decembru letos predvidoma potrditev ustreznega odloka na SML.

### MS 211 Dolsko

Dokončna izdelava in sprejetje zazidalnega načrta nista bila izvršena, ker še vedno ni znan program EITS cone Dolsko in ker povezovalni cevovod Kleče pri Dolu-Dolsko ni bil realiziran.

## INDUSTRIJSKE SOSESKE

### MP 3, kare 5

Za izbranega investitorja „Radenska“ je bila izdelana in sprejeta dokumentacija za realizacijo zazidalne zasnove.

### MM 4

Izdelan in potrjen je bil programski del zazidalnega načrta. V izdelavi je tehnični del zazidalnega načrta.

### MP 4

Programski del zazidalnega načrta ni bil izdelan ker Podjetje za urejanje stavbnih zemljišč SOSESKA ni uspelo pridobiti niti koristnike oziroma bodočega investitorja gradnje niti premostitvenega kredita oziroma garanta zanj kljub temu, da je bila LB pripravljena kredit odobriti.

### EITS – cona Dolsko

Kljub prizadevanju in že sprejetim določenim zaključkom iniciativnega odbora za izgradnjo energetske, industrijske transportne in skladiščne cone v Dolskem, je ostalo vse leto odprto vprašanje lokacije glede jedrske elektrarne.

Trenutno je v obdelavi predlog, ki določa mikrolokacijo JE s tem, da so v zaščitnem 500 m pasu locirani elektroenergetski objekti in tovarna JUB, izven njega pa skladišča in naprave PETROL s skladišči goriva za TE-TO. Izven zaščitnega 500 m pasu proti vzhodu bodo razmeščeni tudi objekti POLIKEM.

## GEODETSKA DELA

V letu 1977 so bila realizirana naslednja geodetska dela:

Izdelava nove izmere v k. o. Sostro

- priprave geodetske mreže
- izvedba mejnega ugotovitvenega postopka za 105 ha zemljišč
- delno izvedeno aero snemanje

Izdelava nove izmere v k. o. Šmartno ob Savi

- priprava geodetske mreže
- izvedba mejnega ugotovitvenega postopka za 210 ha zemljišč

Izdelava zbirnega katastra komunalnih naprav

- začeta reambulacija v Novem Polju in to na 73 ha zemljišč

Izdelava delilnih načrtov za:

- Lipoglavsko cesto, od Rekerja do Malega Lipoglava – z mejnim ugotovitvenim postopkom
  - Cesto od Malega Lipoglava na Veliki Lipoglav – z mejnim ugotovitvenim postopkom
  - regulirani del potoka Dobrunjščice – z mejnim ugotovitvenim postopkom
  - zamejičenje – vzpostavitev trase pokritega dela potoka Mejaš
- Delilni načrti z izvedenimi mejnimi ugotovitvenimi postopki bodo izdelani v letu 1978.

## 3. KOMUNALNO GOSPODARSTVO

Ustanovitev komunalne skupnosti občine Ljubljana-Moste-Polje. Inicijativni odbor za ustanovitev komunalne skupnosti občine Ljubljana-Moste-Polje je pričel s svojim delom že v mesecu juniju 1976. Letos v mesecu januarju je pripravil predlog samoupravnega sporazuma o ustanovitvi komunalne skupnosti občine, ga poslal v podpis uporabnikom in spremljal potek podpisovanja in po potrebi s svojimi člani sodeloval v razpravah po OZD in TOZD. Skupščina občine je dne 26/7-1977 potrdila samoupravni sporazum o ustanovitvi komunalne skupnosti občine tako, da je bila dne 29/9-1977 ustanovna skupščina komunalne skupnosti občine Ljubljana-Moste-Polje.

Rekonstrukcija Litijske ceste na odseku Kajuhova-Poljanska je v 10-letnem programu izgradnje cestnega omrežja v Ljubljani. Končane so že vse predpriprave in to razprave po Krajevnih skupnostih Štepanjsko naselje, Kodeljevo, zainteresiranih OZD in društvih ter z zasebnimi lastniki. O variantah rešitvah poteka Litijske ceste sta razpravljala tudi Odbor za urbanizem, komunalo in stanovanjsko gospodarstvo ter Izvršni svet Skupščine občine Ljubljana-Moste-Polje. Na podlagi razprav je bila osvojena južna varianta, poteka rekonstruirane Litijske ceste, katero je potrdila tudi recenzijska komisija pri SIS za 10-letni program izgradnje cestnega omrežja v Ljubljani.

Strokovne službe SIS že pridobivajo soglasja k lokacijski dokumentaciji, tako, da se bo lahko pričelo z rekonstrukcijo že v letu 1978, kot je predvideno v programu.

Družbeni dogovor o uporabi presežkov posojila za ceste

Na podlagi podpisanega družbenega dogovora o uporabi pre-



sežkov posojila za ceste, zbran na območju občine Ljubljana Moste-Polje v višini 11.900.000 din nameni za izgradnjo štiripasovne Šmartinske ceste na odseku Kajuhova mestna obvoznica (Zito). Projekt nizke zgradbe iz Ljubljane pripravlja vso potrebno dokumentacijo, ki je potrebna za izdajo gradbenega dovoljenja. S svojimi deli kasni, tako, da so izdelane šele projektne osnove in investicijska vrednost novogradnje po cenah, ki veljajo za 4. tromesečje 1977, v višini 97.000.000 din.

Vzdrževalna dela in investicije na področju komunale.

V letu 1977 se financirajo iz sredstev cestnega sklada, prispevka za uporabo mestnega zemljišča in sredstev splošne porabe.

Cestni sklad — 10.128.000 din

Program cestnega sklada bo realiziran v celoti, v zaključni fazi so dela na odvodnjavanju ceste Dole, dodatno pa se bodo sofinancirala dela na vzdrževanju krajevnih cest, ki povezujejo našo občino z občino Litija, in to v višini 100.000 din. Pravtako so zagotovljena sredstva za sofinanciranje pri ureditvi cestne povezave Jevnica-Senožeti v višini 205.500 din.

Prispevek za uporabo mestnega zemljišča 10.973.600 din

Dela iz programa bodo izvršena v celoti, v delu je še zadnje delo, to je semaforizacija križišča Zaloška—Zadobrovska. To delo bo končano v drugi polovici meseca decembra 1977. Izven programa pa so bila izvršena naslednja dela: modernizacija krajevne ceste v Vevčah — 500.00 din sofinanciranje, vzdrževalna dela na cesti Janče—Jevnica.

Splošna poraba

Tudi komunalna dela, katera se financirajo iz sredstev splošne porabe so realizirana v celoti, v končni fazi so samo še večja vzdrževalna dela na cesti Klopce.

#### 4. STANOVANJSKO GOSPODARSTVO

V občini Ljubljana Moste-Polje smo za leto 1977 planirali (po podatkih Samoupravne stanovanjske skupnosti) 1019. V spodnji tabeli prikazujemo plan in realizacijo stanovanjske izgradnje po posameznih soseskah za leto 1977

soseska	plan	realizacija	
			usmerjena gradnja
MS 3/2, 112/1 Štepanjsko naselje	684	554	
MS 12/1, 2 Nove Jarše	219	39	
MS 6 Slape	40	/	
MS 8/4 Zg. Kašelj	/	68	
			individualna gradnja
MS 8/3 Zg. Kašelj	40	54	
MS 103/2 Sneberje	36	0	
<b>SKUPAJ:</b>	<b>1.019</b>	<b>715</b>	

Iz tabele je razvidno, da smo zgradili manj stanovanj kot je bilo planirano čeprav smo v občini zgradili v tem letu 68 stanovanj za reševanje stanovanjskih naselij izven plana.

Glavni razlogi, da plan ni izpolnjen so naslednji:

MS 12/1, 2 Nove Jarše — plan 219, realizacija 39 stan.  
Skupščina občine je s sklepom z dne 24/2—1975 zadolžila IS občine da omogoči stanovanjsko izgradnjo v zazidalnem otoku 12/2 Nove Jarše šele takrat, ko bo z ustreznimi programi ugotovljena oz. zagotovljena tudi izgradnja objektov družbenega standarda, kot so: otroški vrtci, osnovna šola, trgovine in drugi spremljajoči objekti. Program samoprispevka II. predvideva izgradnjo osnovne šole in VVZ v tej soseski. S tem je bil podan pogoj za pričetek gradnje. Gradis, kot investitor je pričel s pripravljalnimi deli meseca junija.

MS 6 Slape — plan 40, realizacija 0

Gradnja te stanovanjske soseske je bila dejansko končana v letu 1976, vendar so bila stanovanja zaradi odprave tehnične pomanjkljivosti vseljena šele v letu 1977.

MS 103/2 Sneberje — plan 36, realizacija 0

Po zazidalnem načrtu je v tej soseski predvidena organizirana individualna gradnja. Za leto 1977 je bilo planirano 36 hiš, plan pa ni bil realiziran iz naslednjih razlogov:

- zaradi korekture zazidalnega načrta — previsoki stroški urejanja zemljišča
- ker se zazidalni otok MS 103/S Sneberje nahaja pretežno v II. varstveni coni vodnih rezervatov, v manjšem obsegu pa v I. varstveni coni, je bilo potrebno počakati, da SML sprejme odlok o varstvenih pasovih vodnih virov v Ljubljani in ukrepah za varovanje voda, le-tega pa je SML sprejela v mesecu oktobru 1977 (Ur. list SRS št. 18/77).

MS 8/4 Zg. Kašelj — plan 0, zgrajeno 68 stan.

Po požaru v barakarskem naselju Tovarniška 14 A 1/3—1977 smo pristopili k akciji reševanja pogorelih družin. V Zg. Kašlju MS 8/4 gradi SGP Gorica 92 stanovanj in to na podlagi pogodbe s SSS Ljubljana kot kupcem.

#### BARAKARSTVO

V Ljubljani se je organizirano pristopilo k odpravljanju barakarskih naselij. V mesecu aprilu je bil podpisan družbeni dogovor o postopnem odstranjevanju barakarskih naselij ter stanovanj VI. in VII. kategorije. IS je po družbenem dogovoru zadolžen, da izvede popis barakarskih naselij kar je bilo tudi storjeno v mesecu aprilu. Ob popisu je bilo ugotovljeno da je v občini Ljubljana Moste-Polje 177 barak z 494 prebivalci, od katerih je 133 otrok.

V letu 1977 se je pristopilo k gradnji stanovanj za sanacijo barakarskih naselij. Iz sredstev družbene pomoči pri SSS Ljubljana se gradi v MS 8/4 Zg. Kašelj 92 stanovanj. V mesecu novembru je bilo v ta stanovanja preseljeno že 38 družin.

V skladu z družbenim dogovorom o postopnem odstranjevanju barakarskih naselij ter stanovanj VI. in VII. kategorije je bil imenovan koordinacijski odbor za odpravo barak, ki je pripravil prioriteto listo prebivalcev barakarskih naselij, ki bodo dobili stanovanja v MS 8/4 Zg. Kašelj.

#### 5. DRUŽBENE DEJAVNOSTI

##### SKUPNE ZNAČILNOSTI URESNIČEVANJA PROGRAMA SAMOUPRAVNIH INTERESNIH SKUPNOSTI DRUŽBENIH DEJAVNOSTI

##### Financiranje družbenih dejavnosti — skupna poraba

Zbiranje sredstev za izvajanje programov samoupravnih interesnih skupnosti družbenih dejavnosti je bilo v letu 1977 v I. polletju določeno na osnovi zakona o začasnem financiranju. Dinamika je zaostajala za predvidevanji (za otroško varstvo je bilo zbranih 20 % sredstev, za osnovno šolstvo 58,3 %, kulturo 37 %, telesno kulturo 54,6 % socialno skrbstvo 44,8 % v obdobju januar-junij 1977 po podatkih finančne službe SML).

Z oblikovanjem in sprejemanjem samoupravnih sporazumov samoupravnih interesnih skupnosti o osnovah plana za srednjeročno obdobje in programov samoupravnih interesnih skupnosti za leto 1977 ter na osnovi načrtov oblikovanih prispevnih stopenj iz bruto osebnih dohodkov, dohodka TOZD, iz dohodka obrtnih storitev in pokojnin, so sredstva preseglata načrtovani obseg potrebnih sredstev. Pozitivna razlika je nastala zaradi nižje ocenjenega bruto osebnega dohodka.

O uporabi več sredstev, zbranih nad načrtovanim obsegom, bodo odločale skupščine samoupravnih interesnih skupnosti v decembru 1977.

##### Načrtovanje programov samoupravnih interesnih skupnosti za leto 1978 in srednjeročno obdobje

Na osnovi navodil za rokovnik nalog na področju skupnih potreb v drugi polovici leta 1977, ki jih je sprejel Republiški komite za družbeno planiranje in informacijski sistem, bi morali uskladiti skupne potrebe z usmeritvami družbenih planov, uveljaviti nove osnove, vire in merila za uveljavljanje svobodne menjave dela. Programe samoupravnih interesnih skupnosti za 1978, obliko-

vane na novih osnovah bi morali v novembru 1977 na osnovi javne razprave verificirati.

Roki so v celoti prekoračeni, prav tako pa programov samoupravnih interesnih skupnosti še ni mogoče oblikovati na novih osnovah, ker sprejemanje zakona o svobodni menjavi dela kasni.

Značilnost priprav osnutkov programov samoupravnih interesnih skupnosti za leto 1978 je intenzivnejše koordinirano delo med samoupravnimi interesnimi skupnostmi in izvršnim svetom ter samoupravnimi interesnimi skupnostmi in predsedstvom skupščine občine v okviru koordinacijskega odbora pri izvršnem svetu in predsedstvu skupščine, ki ga je imenovala skupščina občine, in v okviru predsedstva občinske konference SZDL.

Posebej je izpostavljeno vprašanje financiranja programov društev in družbenih organizacij kot izvajalcev programov samoupravnih interesnih skupnosti, ki so jih do sedaj v pretežni meri financirale družbenopolitične skupnosti in družbenopolitične organizacije.

#### Delegatska razmerja

Iz posameznih ocen delegatskih razmerij in odnosov v samoupravnih interesnih skupnostih je možno izluščiti:

- pogosto nesklepčnost skupščin samoupravnih interesnih skupnosti in organov skupščin
- ne vključevanje skupščin samoupravnih interesnih skupnosti kot enakopravnega partnerja zborom družbenopolitične skupnosti
- različen nivo organiziranosti samoupravnih interesnih skupnosti in povezovanja občinskih samoupravnih interesnih skupnosti – občinski, mestni, regijski in republiški, ter področni nivo organiziranosti in oblikovanje strokovnih služb, kar vpliva na možnost neposrednega odločanja
- prešibko in nepravočasno informiranje delegatov s strokovno oblikovanimi gradivi kot podlago za odločanje
- nefunkcioniranje samoupravne interesne skupnosti socialnega varstva kot koordinatorja samoupravnih interesnih skupnosti: socialnega skrbstva, otroškega varstva, zaposlovanja, invalidsko-pokojninskega zavarovanja in stanovanjske skupnosti

#### Srednjeročno načrtovanje

Samoupravne interesne skupnosti bi morale v letu 1977 oblikovati in sprejeti srednjeročne načrte na osnovi sprejetih osnov, načrtov družbenega razvoja in prednostnih nalog. Samoupravne interesne skupnosti šele pristopajo k oblikovanju osnutkov srednjeročnih načrtov – razen telesnokulturne skupnosti, zato še ni možno usklajevanje družbenega načrta družbenopolitične skupnosti s srednjeročnimi načrti samoupravnih interesnih skupnosti.

**Gradnja objektov družbenega standarda na osnovi programa prvega in drugega samoprispevka:**

	rok izročitve objekta uporabnikom
– VVZ Polje Rjava cesta	avgust 1978
– VVZ Sneberje	1. oktober 1978
– VVZ Novo Polje–Zadobrova	29. november 1978
– prizidek k Osnovni šoli Zalog	1. september 1978
– Zdravstveni dom – prizidek	marec 1979

#### OCENA IZVAJANJA PROGRAMOV SAMOUPRAVNIH INTERESNIH SKUPNOSTI V LETU 1977

Ocena delovanja in organiziranosti samoupravnih interesnih skupnosti v minulem letu in v prvem polletju letošnjega leta ni zajela skupnosti za zaposlovanje, skupnosti socialnega varstva in raziskovalne skupnosti, pri čemer je potrebno izpostaviti nefunkcioniranje skupnosti socialnega varstva na občinskem in mestnem nivoju.

#### Samoupravna interesna skupnost otroškega varstva

Skupni program, ki ga uresničuje Republiška skupnost otroškega varstva, enoten temeljni program, ki ga uresničuje občinska skupnost in dopolnilni dogovorjeni program so glede na program skupnosti realizirani.

Vrednost enotnega temeljnega programa je 18.118.124 dinarjev, kar občinska skupnost na osnovi prispevne stopnje ni mogla zagotoviti, zato so druge občinske skupnosti v okviru Mestne skupnosti otroškega varstva prispevale 394.201 dinar.

Poleg sredstev iz prispevne stopnje iz bruto osebnega dohodka, del sredstev prispevajo starši otrok, vključenih v vzgojnovarstvene zavode. Prispevek staršev se v letu 1977 ni povečal, skupnost otroškega varstva pa je povečala udeležbo za 10,8 %.

#### Zasedenost vzgojnovarstvenih zavodov – september 1977

zasedenost VVZ	število otrok	Zmogljivost	Prekoračena zmogljivost		Število odklonjenih otrok
			Število	%	
Kodeljevo	546	420	126	30	924
Jarše	606	608	–	–	308
Vevče	665	480	185	38,54	377
Zajčja dobava	100	70	30	30	122
A. Ocepek	697	508	189	37,20	189
Zalog	196	–	–	–	188
	1.810	2.086	530	25,40	2.108

Od ocenjenega števila predšolskih otrok – 6515 pomeni 2471 otrok (2810–336 učencev v oddelkih podaljšanega bivanja, organiziranih VVZ) 38,08 % zаетje. Skupno število zаетih otrok za 92 otrok prekoračuje načrtovano vključevanje v letu 1977, ki pa ne upošteva skokovitega naraščanja števila prebivalstva in točne ocene o odstotku zаетih otrok še ni mogoče oblikovati.

V okviru dogovorjenega programa iz 1. samoprispevka sta bila zgrajena

- VVZ Selo-Moste za 120 otrok
  - VVZ Štepanjsko naselje za 200 otrok
- Poleg tega sta bila načrtovana tudi
- VVZ Polje–Rjava cesta
  - VVZ Novo Polje–Zadobrova–Sneberje, ki sta v izgradnji oziroma v fazi priprav in bosta zgrajena v letu 1978.

Druge naloge iz dogovorjenega programa so bile realizirane, razen odstopanja pri akciji za organiziranje letovanja socialno ogroženih otrok.

#### Vzgoja in izobraževanje

Za področje osnovnega šolstva, ki ga zajema program občinske izobraževalne skupnosti moremo ponoviti oceno, oblikovano za leto 1976, ki je izpostavila:

- financiranje razširjene dejavnosti
- nizke osebne dohodke delavcev
- vprašanje amortizacije nepremičnin
- financiranje prehrane za socialno šibke otroke
- vprašanja sredstev za pokrivanje stroškov ogrevanja
- vprašanje investicijskega vzdrževanja

Na osnovi 9-mesečnega finančnega poročila, ki ga je pripravila strokovna služba Mestne izobraževalne skupnosti, moremo ugotoviti, da bodo naloge v okviru mestnega programa v celoti realizirane. Enotni program je vreden 59.238.320,60 dinarjev.

V šolskem letu 1976/77 so delovale 4 samostojne osnovne šole, 3 centralne šole z 10 podružničnimi šolami. 6116 učencev je bilo organiziranih v 215 oddelkih.

V šolskem letu 1977/78 se je povečalo število oddelkov za 11 in število učencev za 242.

V šolskem letu 1976/77 je bilo organiziranih 41 oddelkov podaljšanega bivanja z 850 učenci, v šolskem letu 1977/78 pa je organiziranih 56 oddelkov s 1312 učenci na šolah in 16 oddelki s 336 učenci v VVZ.

Glede na neizpolnjeno nalogo izenačevanja družbenoekonomskega položaja delavcev na področju osnovnega šolstva z delavci drugih dejavnosti, je predlagana valorizacija osebnih dohodkov delavcev v osnovnih šolah za 6 %, tako, da bi dosegli osebni dohodek na pogojno nekvalificiranega delavca 3.024 din in se na ta način približali poprečnemu osebnemu dohodku na pogojno nekvalificiranega delavca v družbenih dejavnostih.

#### Investicije v letu 1977

Iz programa drugega samoprispevka je načrtovana izgradnja prizidka k osnovni šoli Zalog. Začetek gradnje je predviden v decembru 1977.

- OŠ Jože Moškrič – sanacija kanalizacije
- OŠ Sostro – nakup kombija
- OŠ Janče – ureditev mlecne kuhinje
- OŠ Besnica – popravilo strehe

v din  
100.000  
250.000  
68.500  
89.338,50

– OŠ Polje – nakup kotlov za centralno kurjavo	400.000
– OŠ Križevska vas – popravilo strehe in greznice	50.000
– OŠ Dolsko – popravilo stropov	20.000
<b>Investicije skupaj</b>	<b>977.835,50</b>

### Socialno varstvo

Samoupravna interesna skupnost, ki združuje in koordinira skupne naloge stanovanjske skupnosti, skupnosti otroškega varstva, skupnosti socialnega skrbstva, pokojninsko invalidske skupnosti in skupnosti za zaposlovanje, ne funkcionira in ni sprejela svojega programa.

### Socialno skrbstvo

Program občinske skupnosti socialnega skrbstva je obsegal:

- enotni program v republiki
- skupni republiški program
- temeljni občinski program
- občinski dogovorjeni program
- program skupnih nalog v Ljubljani

Program je v celoti realiziran, razen nalog v občinskem dogovorjenem programu (letovanje socialno šibkih otrok, letovanje socialno ogroženih starejših občanov, regresiranje šolske prehrane in oskrbnin v VVZ, sofinanciranje humanitarnih organizacij in društev), ki so bile zaradi omejenih sredstev v celoti omejene na minimum.

Za uresničevanje enotnega republiškega programa, poenotenje meril za družbene denarne pomoči in zaradi novih zakonskih obveznosti, skupnost predlaga valorizacijo programa iz več sredstev v letu 1977, zbranih po prispevni stopnji iz bruto osebnega dohodka.

### Kultura

Osnovno usmeritev – nadaljnjo krepitev delegatskih razmerij in dogovorov, vključevanje čim širšega kroga ljudi v aktivno kulturno dejavnost, povezovanje ljubiteljskega in kulturnega prizadevanja, povezovanje kulturne dejavnosti v mestu z obrobni predeli ter dvig kvalitete in strokovnosti dela – je bila realizirana:

- z aktivnim vključevanjem v akcijo KOMUNISTA na temo Človek, delo in kultura z 20 kulturnimi prireditvami, ki so zajele tudi obrobne predele
- pospeševanjem kulturnega življenja v TOZD, kjer so bili na novo oblikovani: pevski zbor ŽITA, zbor v SAPU, zbor v EMONI in oktet železniške tovarne postaje. Organizirane so bile tudi likovne razstave v ŽITU, Papirnici Vevče in Saturnusu
- v okviru kulturne akcije je bilo organiziranih 50 prireditev
- z organizacijo proslav in prireditev
- pospeševanjem dela šolskih kulturnih društev.

V sezoni 1976–1977 je bilo v občini Moste-Polje organiziranih 142 kulturnih prireditev.

Programi komisij v okviru Zveze kulturnih organizacij kot izvajalca programa občinske kulturne skupnosti, so bili v celoti realizirani:

- likovna dejavnost se je v sezoni 1967–1977 manifestirala s 13 razstavami v Jelovškovi galeriji in razstavami likovnih umetnikov v Saturnusu, Papirnici Vevče in v Žitu.
- Glasbena dejavnost se je izrazila na 11. srečanju šolskih pevskih zborov in prvem srečanju pevskih zborov občine Moste-Polje, z nastopi pihalnega orkestra Vevče, koncerti harmonikarjev KUD Vide Pregarc in nastopi glasbene skupine iz Dolskega.
- Gledališka dejavnost se je predstavila z realiz. 13. revijo gledaliških skupin (KUD Prežganje, KUD Slape, KUD Besnica, KUD Dolsko in Svoboda Zalog). Svoje programe so oblikovali tudi KUD Anton Mehle iz Senožeti in dramska skupina iz Saturnusa.

Sestavni del kulturne politike so skupne naloge in program kulturne skupnosti Ljubljana ter kulturne skupnosti Slovenije, ki je realiziran v okviru programa obeh skupnosti za leto 1977.

S programskimi nalogami ljubljanske kulturne skupnosti sta neposredno povezani:

- adaptacija in vzdrževanje spomeniškega kompleksa Urh, za kar so v letošnjem letu zagotovljena sredstva iz sredstev kulturne skupnosti Slovenije in Kulturne skupnosti Ljubljane in
- dejavnost edine profesionalne delovne organizacije s področja kulture v občini Moste-Polje knjižnice Jožeta Mazovca, ki je realizirala svoj program.

V letu 1976 je bila uveljavljena večja in bolj sistematična skrb za vzdrževanje in obnavljanje spomenikov in drugih obeležij NOV in socialistične revolucije, kot tudi vojaških pokopališč in grobov borcev NOV na območju občine. Sprejet je bil družbeni dogovor, s

katerim so ljubljanske občine uredile obveznosti posameznih družbenih dejavnikov in s tem razširile odgovornost za izvajanje te obveznosti občinske družbene skupnosti.

V skladu s programom obnove spomenikov in spominskih obeležij NOV so bila krajevnim skupnostim, oziroma krajevnim organizacijam zveze združenj borcev zagotovljena sredstva v višini 150.000 din.

Sprejet je bil tudi program sanacije spomeniškega kompleksa Urh in izvršena prva faza sanacije, v kar je bilo vloženo okrog 8000.000 din. Sprejet je bil tudi odlok o varstvu vojaških pokopališč in grobov borcev NOV v občini, s katerim so bili dani ustrezni pogoji za ureditev teh problemov.

Iz skupnih investicijskih sredstev je bilo v občini Moste-Polje realizirano:

	v din
– KS Dolsko: za adaptacijo kulturnega doma Javor za Kulturni dom Dolsko	53.370 111.048
– KS Zalog: za Kulturni dom Zalog	74.144
– KS Zadvor: adaptacija Zadružnega doma Zadvor	104.500
– KUD Vide Pregarc – nakup harmonik	111.500
<b>Skupaj</b>	<b>454.562</b>

### Telesna kultura

Realizacija programa za leto 1977 Telesnokulturne skupnosti občine Moste-Polje, oblikovanega na osnovi Samoupravnega sporazuma o osnovah plana za srednjeročno obdobje, srednjeročnega načrta in drugih dokumentov, je skladna z načrtovanji:

- v celoti so realizirane smernice telesnokulturne dejavnosti predšolskih otrok
- investicijski program je skladen s srednjeročnim načrtom, razen gradnje drsališča Zalog, ki je sestavni del programa novoustanovljene interesne skupnosti za družbeni standard
- program razvoja vrhunškega športa in množičnosti je realiziran skladno s srednjeročnim planom, razen nalog za novo in boljše organiziranost obeh področij. Potrebno je poudariti, da je bil predlog finančnega načrta za potrebe množičnosti in vrhunškega športa reduciran za približno 40 %, od programirane dejavnosti.

### Zdravstvo

Ocena izvajanja programa občinske zdravstvene skupnosti je sestavni del programa regijske zdravstvene skupnosti. Naloge, ki izhajajo iz samoupravnega sporazuma o osnovah plana, obsegajo:

- obvezni program zdravstvenega varstva občinske zdravstvene skupnosti
- ostali program zdravstvenega varstva občinske zdravstvene skupnosti
- skupni program zdravstvenega varstva občinske zdravstvene skupnosti v regionalni zdravstveni skupnosti in
- skupni program zdravstvenega varstva zdravstvene skupnosti Slovenije.

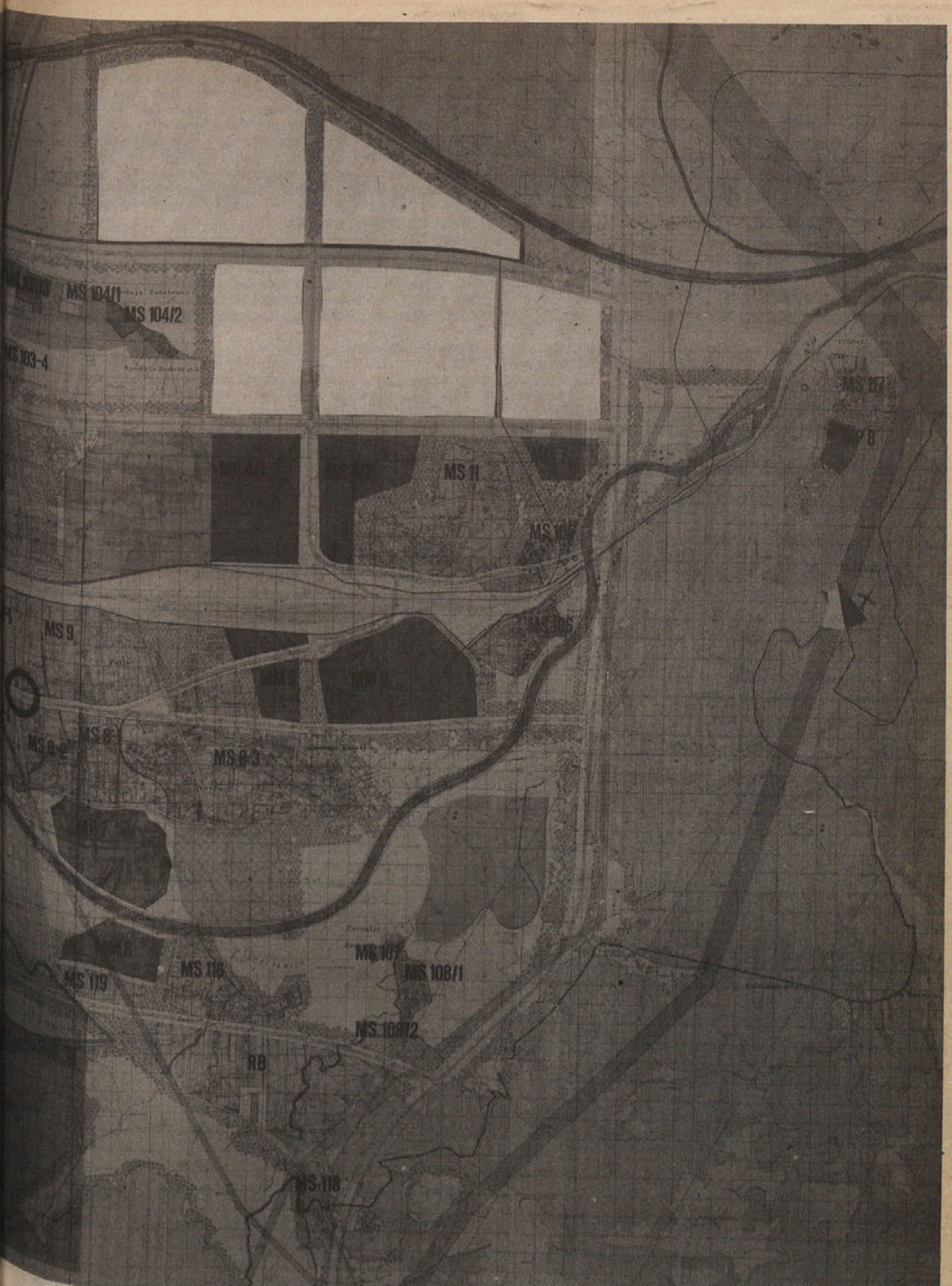
Zaradi začasnega financiranja v I. polletju 1977 in stabilizacijskih prizadevanj se je zdravstveno varstvo v občinah ljubljanske regije v prvih šestih mesecih odvijalo sicer v okvirih lanskoletnih programov. Na osnovi realizacije v obdobju januar-september 1977 in ocene realizacije za leto 1977 je možno ugotoviti, da bodo naloge po načrtu realizirane. Več sredstev, ki naj bi jih bilo 1.098.000 din v okviru občinske zdravstvene skupnosti, naj bi na osnovi samoupravnega sporazuma o osnovah plana za srednjeročno obdobje združevali v okviru regije.

## 6. KRAJEVNE SKUPNOSTI

Globalna ocena izvajanja programskih nalog krajevnih skupnosti v letu 1977 ne more biti zadovoljiva, osnovna dva vzroka za tako oceno pa sta:

- neusklajenost programov krajevnih skupnosti z ostalimi nosilci planiranja v občini (predvsem samouprav, interesne skupnosti in temeljne organizacije združenega dela, ki izvajajo dejavnosti posebnega družbenega pomena) in
- nedodelan sistem financiranja oziroma sofinanciranja programov krajevnih skupnosti, tako za del programov, ki jih krajevne skupnosti v celoti izvajajo same kot tudi za tisti del, ki pomeni skupen oziroma usklajen program z drugimi nosilci planiranja razvoja v krajevnih skupnostih in občine.

K tem dvema osnovnima vzrokoma lahko prištejemo še razme-



roma nizko raven zagotavljanja sredstev za pokrivanje splošnih družbenih potreb v krajevnih skupnostih, katere zagotavlja občinska skupščina v okviru proračunskih sredstev.

Uresničevanje nalog iz programov krajevnih skupnosti je predvsem odvisno od sredstev, ki se v ta namen zbirajo na osnovi samoupravnega sporazuma o financiranju krajevnih skupnosti v občini ter od sredstev samoupravnih interesnih skupnosti, ki jih te zagotavljajo za skupne naloge. Težave pri financiranju teh nalog izhajajo kot že rečeno iz neuskkljenih programov krajevnih skupnosti in samoupravnih interesnih skupnosti predvsem na področju komunalnega in stanovanjskega gospodarstva ter celotnega področja družbenih dejavnosti, kjer se v celoti izvajajo le naloge iz programa izgradnje objektov iz samoprispevka I in II, ter delno tudi programa izgradnje nekaterih športnih objektov za rekreacijo delovnih ljudi in občanov.

Dokajšen izpad sredstev, ki vplivajo na realizacijo programov krajevnih skupnosti, je nastal tudi pri združevanju sredstev po samoupravnem sporazumu o financiranju krajevnih skupnosti iz združenega dela.

Realizacija zbranih sredstev po tem sporazumu je bila v 1976. letu 65 %, v letu 1977 pa je stanje še slabše in je realizacija zbranih sredstev po stanju 30. IX. 1977 le 34 %. Upravni in izvršni organ občinske skupščine je glede na tako stanje storil vse, kar je v njegovi pristojnosti, da se tako stanje izboljša, vendar ob tem ne moremo mimo družbenopolitične odgovornosti podpisnikov samoupravnega sporazuma do izvajanja s samoupravnim sporazumevanjem sprejetih obveznosti do krajevnih skupnosti, v katerih delavci iz združenega dela uresničujejo velik del svojih interesov in potreb. Krajevni skupnosti so bila zagotovljena sredstva iz proračuna občine za funkcionalne izdatke, delovanje delegatskega sistema in del funkcionalnih izdatkov za ljudsko obrambo, družbeno samozaščito in civilno zaščito, kot tudi za nekatere naloge družbenopolitičnih organizacij, ki so vključene v programe krajevnih skupnosti, del sredstev pa tudi za ureditev prostorskih in drugih materialnih pogojev za njihovo delovanje. Za te namene je bilo v letu 1977 zagotovljenih sredstev v višini 4.096.000 dinarjev in razdeljeno krajevnim skupnostim po skupaj dogovorjenih kriterijih.

Del nalog iz programa krajevnih skupnosti pa so nekatere, predvsem izvenmestne krajevne skupnosti, realizirale s samoprispevkom in drugimi oblikami neposredne udeležbe krajanov.

## 7. DRUŽBENA SAMOZAŠČITA

Uveljavljanje družbene samozaščite smo dali v začetni fazi posebej poudarek na idejnopolitičnem izobraževanju ter usposabljanju delovnih ljudi za izvajanje družbene samozaščite. V vseh oblikah izobraževanja je bil dan poseben poudarek na organizaciji družbene samozaščite in ocenah politično varnostnih razmer. Na osnovi tega so bili izdelani varnostni načrti in sprejeti konkretni ukrepi, kot osnova delovanja družbene samozaščite. Kljub temu, da so v večini organizacij združenega dela in krajevnih skupnostih izdelali in obravnavali politično varnostno oceno, nismo z delom povsem zadovoljni, ker so ocene preveč posplošene in premalo konkretne za dejanske razmere. Iz ugotovljenega stanja je razvidno, da temu ne sledijo dovolj konkretne akcije ali ukrepi za odpravo negativnih pojavov.

Normativna ureditev ljudske obrambe in družbene samozaščite v samoupravnih aktih je zadovoljiva. Pomanjkljiva pa je na področju družbene samozaščite, ki jo je potrebno še vsebinsko dodelati in izpopolniti.

Vsklajevanje samoupravnih in drugih splošnih aktov z zakonom o ljudski obrambi in družbeni samozaščiti, varnosti in notranjih zadevah, zakonom o združenem delu in drugih predpisih in smernicah poteka vzporedno v OZD, v čemer je tudi razlog, da vsi ti akti niso vsklajeni oziroma sprejeti.

Organizacija narodne zaščite. V skladu z zakonom o družbeni samozaščiti, varnosti in notranjih zadevah so v krajevnih skupnostih in organizacijah združenega dela imenovani načelniki in pomočniki narodne zaščite, ki imajo odredene naloge s posebnimi programi. V narodno zaščito je vključenih veliko občanov, ki po potrebi opravljajo razne naloge.

## 8. LJUDSKA OBRAMBA

Delo v obrambnih pripravah je potekalo kot predvideva zvezni in republiški zakon o ljudski obrambi in zakon o družbeni samozaščiti, varnosti in notranjih zadevah.

### Krajevne skupnosti

Pri krajevnih skupnostih je viden uspeh v sodelovanju in povezanju z OZD na področju obrambnih priprav. Tam, kjer je aktivno vključevanje svetov krajevnih skupnosti v obrambne zadeve in kjer je sodelovanje z odbori za ljudsko obrambo in družbeno samozaščito, so rezultati dela zelo uspešni in vidni. Tako si ljudska obramba zagotavlja svoje mesto in vlogo v masovnem podružbljanju. S tem pa so tudi dani vsi pogoji, da se bo delo opravljalo tako, kot je to določeno z zakonom o ljudski obrambi in zakonom o družbeni samozaščiti, varnosti in notranjih zadevah.

Vključevanje svetov krajevnih skupnosti ni povsod enako. Temu primerni so tudi skromni rezultati; v zadnjem času se z zakasnitvijo na tem področju vršijo premiki.

### Gospodarstvo

Izvrševanje obrambnih priprav v OZD je bilo v zadnjem letu uspešno. Predvsem je viden napredek tam, kjer so v te priprave vključene vse manjše organizacije, kar pa v preteklem obdobju nismo zasledili. Izdelava obrambnih načrtov poteka uspešno predvsem v večjih organizacijah, medtem, ko v manjših se te priprave rešujejo počasneje.

### Strokovne organizacije in društva

Vsa pozornost je bila posvečena društvom, ki v svoje delo vključujejo mlajše generacije. Dejavnost teh društev je v veliko pomoč pri odpravljanju posledic morebitnih vojnih akcij ali elementarnih in drugih nesreč. Tako je bila dodeljena finančna pomoč dvema društvoma radioamaterjev in gasilskemu društvu. S takimi akcijami je potrebno nadaljevati.

## 9. CIVILNA ZAŠČITA

Delo na organizaciji in programski usmeritvi civilne zaščite v občini se je odvijalo v skladu s sprejetimi zveznimi in republiški dokumenti, ki urejajo to področje ljudske obrambe, upoštevajoč smernice RKSZDL in na podlagi začrtanih nalog v družbenem načrtu občine.

Ustanovitev občinskega štaba civilne zaščite je dala osnovo za organizirano in načrtno delo na razvoju civilne zaščite v občini, štab je delal v okviru svojih pristojnosti, ki je v Ljubljani z ozirom na funkcijo mestnega štaba do neke mere še dodeljena in sprejemal sklepe na svojih sejah.

Z intenzivnim delom na organizaciji civilne zaščite smo uspeli v enote vključiti 10 % prebivalstva, kakor je bilo načrtovano. S tem trendom vključevanja bomo dosegli program določen do l. 1980.

Vzporedno s tem je potekalo usposabljanje pripadnikov enot civilne zaščite tako v krajevnih skupnostih, organizacijah združenega dela kot drugih organizacijah.

Program izobraževanja civilnega prebivalstva je izpolnjen 80 %.

V mestnih krajevnih skupnostih z večjo koncentracijo so se močno razvile splošne enote hišne civilne zaščite kot jedra samozaščite v okviru civilne zaščite.

V letu 1977 se je z zagotovitvijo večjih finančnih sredstev dokaj izboljšala materializacija specialnih enot civilne zaščite v najbolj ogroženih območjih mesta.

Dosledno izvajanje zakonskih določil, ki zahtevajo gradnjo zaklonišč, je v tem letu pokazalo očitne rezultate in se obstoječe stanje bistveno popravlja.

# OSNUTEK SMERNIC ZA URESNIČEVANJE DRUŽBENEGA PLANA OBČINE LJUBLJANA MOSTE- POLJE ZA OBDOBJE 1976-80 V LETU 1978

## I. TEMELJNE NALOGE

1. Uresničevanje temeljnih ciljev razvoja družbenega načrta občine ter nadaljnje organiziranje in samoupravno povezovanje organizacij združenega dela na podlagi zakona o združenem delu.
2. Pospešiti gospodarsko rast in skladnejši družbeni razvoj občine z zmanjševanjem zamud pri pričetkih gradenj in dokončanju novih investicijskih zmogljivosti ter nujnih spremljajočih objektov v stanovanjskih soseskah.
3. Izdelava in sprejem samoupravnih sporazumov o osnovah srednjeročnega programa razvoja ter srednjeročnih programov za obdobje 1976-1980 predvsem na področju gospodarstva in družbenih dejavnosti.
4. Uskladitev in novelacija temeljnih prostorskih dokumentov (Generalnega plana urbanističnega razvoja mesta Ljubljane, urbanističnega programa za izvenmestno območje ter prostorskega načrta občine za potrebe kmetijstva) in dokončanje podrobnega urbanističnega načrta občine (za mestno območje).
5. Uresničitev načrtovanih stopenj rasti realnega družbenega produkta, ki v naslednjem obdobju zavisi od aktiviranja novih industrijskih naložb, s čimprejšjo izdelavo in uskladitvijo razvojnih programov temeljnih organizacij združenega dela, ki so nosilke razvoja, ter na področjih prednostnih panog. Koordinacijo akcije pri izgradnji načrtovanih industrijskih con bo vodila Razvojno gospodarska skupnost občine.
6. Gradnja in dokončanje objektov maloprodajne trgovske mreže po usklajenih programih investitorjev: SOZD Mercator, Emona TOZD Maloprodaja ter objektov po programu investitorja Mercator TOZD Golovec, pri katerem se bo gradnja objektov sofinancirala s sredstvi Razvojno gospodarske skupnosti občine.
7. Pospešena gradnja objektov po programu samo prispevka II.
8. V skupnosti za razvoj družbenega standarda bodo združevana sredstva za financiranje gradenj po sprejetem programu, predvsem pa za gradnjo kulturnega centra občine.
9. Nadaljevanje stanovanjske gradnje (soseska MS 4,5-Fužine) z zagotovitvijo gradnje potrebnih spremljajočih objektov.
10. Nadaljnje dograjevanje in izpopolnjevanje nalog s področja ljudske obrambe in družbene samozaščite, izdelava varnostnih ocen, obrambnega načrta občine ter izobraževanje v duhu obrambnih priprav.

## II. GLOBALNI OKVIRI EKONOMSKEGA RAZVOJA

Iz dogovora o temeljnih družbenega načrta občine za obdobje 1976-80 izhaja, da je za načrtovani razvoj v letu 1978 potrebno doseči gospodarsko rast v naslednjih okvirih:

(stopnja rasti v %)

Realni družbeni proizvod	7-8
Fizični obseg industr. proizvodnje	8-9
Zaposlenost	2-2,5
Produktivnost dela	4-5
Realni OD na zaposlenega	3-4

Delovne organizacije v svojih programih načrtujejo za leto 1978

višjo gospodarsko rast in sicer: družbeni proizvod za 11,99 %, zaposlenost 2,4 % in produktivnost dela 9,2 %.

Vsekakor so težnje gospodarstva povsem sprejemljive z vidika postavljenih ciljev, da je treba pospešiti gospodarsko rast, vendar pa predvidevanja še niso usklajena z realnimi materialnimi možnostmi, saj po njihovih programih za 25 % investicijskih naložb niso zagotovljeni viri financiranja.

Po dogovoru o temeljnih družbenega načrta občine in programih delovnih organizacij, temelji načrtovana gospodarska rast:

- Na predvidenih konjunkturnih gibanjih na domačem in zunanjem trgu, kakor tudi na pozitivnih tendencah razvoja v preteklem letu.

- Na predpostavki, da bodo v letošnjem in preteklem letu aktivirane investicijske naložbe predvsem v industriji in gradbeništvu dale optimalno proizvodno kapaciteto in s tem dale tudi načrtovane priraste družbenemu proizvodu.

- Na poslednem izvajanju investicijskih programov sprejetih za letošnje leto (konkretno razvidno v poglavju po posameznih dejavnostih). Po programih bodo vložena sredstva v investicije znašala 1,28 milijard din, kar je 53 % več kot lani. S tem bi bile investicije udeležene v družbenem proizvodu z okoli 31 %, kar je v skladu z družbenim načrtom.

- Na intenzivnejšem vključevanju v mednarodno menjavo. Po programih delovnih organizacij se bo izvoz blaga in storitev povečal za 38 %, uvoz pa le za 16 %. S tem bi se delež izvoza v uvozu povečal od dosedanjih 32,6 % na 38,7 %; delež izvoza v družbenem proizvodu pa bi se povečal za 45 %, od 7,3 % na 10,6 %, kar je več kot smo predvidevali z družbenim načrtom.

- Na načrtnem zaposlovanju in poslednem izvajanju sprejetega dogovora o temeljnih kadrovske politike v občini zaposlovanje v celoti ne bi smelo preseči dogovorjene stopnje:

v gospodarstvu 2,5 % (v okviru te niso upoštevane preselitve OZD oz. TOZD) oz. je ta stopnja večja lahko le ob ustreznem prirastu družbenega proizvoda,

v negospodarstvu okoli 3 %, v tem okviru imajo lahko višjo rast družbene dejavnosti glede na razširitev dejavnosti po programu samoprispevka I. in II.

- Le ob doseganju planirane rasti družbenega proizvoda in zaposlovanja bo moč povečati družbeno produktivnost dela za 4,5 %, bo ob uveljavljanju sistema nagrajevanja po delu lahko edina osnova za povečanje realnih osebnih dohodkov. Produktivnost dela bo v rasti družbenega proizvoda udeležena s 57 %.

- Na poslednem uveljavljanju načela počasnejše rasti sredstev za osebno, skupno in splošno porabo ter krepitvi materialne osnove gospodarstva. Sredstva za razširjeno reprodukcijo se bodo po oceni povečala za 14 %, medtem, ko se bodo prosta sredstva za investicije po oceni povečala za 35 % in bodo znašala okoli 570 milijonov din.

Ta sredstva ne omogočajo realizacijo vseh razvojnih usmeritev sprejetih po dogovoru in temeljnih družbenega načrta občine za srednjeročno obdobje. Zato bodo nosilci investicij usmerili razpoložljiva sredstva v dokončanje že začetih objektov, odločitve za nove naložbe pa bodo morale izhajati iz realno ocenjenih osnov financiranja. Zato se bodo morali bolj kot doslej uveljaviti skupni interesi ter združevanje sredstev na osnovi samoupravnih sporazumov.

Ugotovljamo, da kasnitve v izvajanju skoraj vseh načrtovanih investicij predstavljajo do neke mere omejitveni faktor nadaljnega gospodarskega in družbenega razvoja v občini, saj je pospešena gospodarska rast načrtovana predvsem na večjih naložbah v nove proizvodne zmogljivosti. Med vzroki so tudi nedodelani in neusklajeni prostorski planski dokumenti. Široke možnosti gospodarskega razvoja v prostoru so dane v ITS coni Moste in EITS coni Dolsko, kjer je tudi načrtovana večina novih investicij. Ravno pri izgradnji

teh con pa ugotavljamo, da prostorsko načrtovanje in usmerjanje industrije in ostalih dejavnosti v okviru mesta in regije ni usklajeno ter da ni organiziranih in vnaprej pripravljenih industrijskih con, ki bi zagotovile najbolj racionalno uporabo prostora.

Da bi pristopili k organiziranemu reševanju teh problemov, bo v letu 1978 naloga:

Razvojne gospodarske skupnosti, da prek koordinacijskega odbora prevzame pobudo za usklajevanje interesov med investitorji, izvajalci, Skupščino občine, Skupščino mesta, LUZ-om, Sosesko, poslovno banko, Kmetijsko zemljiško skupnostjo in ostalimi zainteresiranimi pri izgradnji ITS cone Moste in EITS cone Dolsko, kakor tudi pri usklajevanju razvoja celotnega gospodarstva v občini. Razvojno-gospodarska skupnost bo prevzela pobudo za združevanje sredstev temeljnih organizacij združenega dela za realizacijo tistih nalog, ki so bile sprejete z Dogovorom o temeljnih družbenega načrta občine za obdobje 1976-80 in ki so skupnega pomena za združeno delo in so osnova za nadaljnji razvoj celotnega gospodarstva (izgradnja infrastrukturnih objektov ter objektov za razvoj tistih dejavnosti, ki služijo občanom neposredno za zadovoljevanje njihovih potreb, to je gradnja tržnice, trgovskih objektov na izvenmestnih območjih, razvoj deficitarne obrti).

### III. TEMELJNE NALOGE PO POSAMEZNIH DEJAVNOSTIH

#### 1. GOSPODARSTVO

##### INDUSTRIJA

Po smernicah iz srednjeročnega družbenega načrta občine in na osnovi ugodnih doseženih rezultatov v letu 1977 ter že aktiviranih investicij (Saturnus, Pletenina in Papirnica Vevče) bo morala industrija v letu 1978 doseči naslednje stopnje rasti:

- realni družbeni produkt	8-9 %
- zaposleni	3-3,5 %
- produktivnost	4-4,5 %
- realni osebni dohodki	3-4 %

V internih programih organizacije združenega dela načrtujejo višji porast realnega družbenega produkta cca 13 % in produktivnosti, predvsem v strojogradnji, kovinsko-predelovalni in tekstilni industriji. Organizacija združenega dela za leto 1978 planira povečanje reproduktivne sposobnosti za 18 %, vendar tudi to povečanje za večje investicijske naložbe ne bo zadoščalo in bo zahtevalo združevanje sredstev v gospodarstvu.

Po neugodnih gibanjih zunanje trgovinske menjave v letu 1977 organizacije združenega dela načrtujejo visok porast izvoza, nominalno za 36 % (ta porast temelji na visokem planiranem izvozu Saturnusa in Papirnice Vevče), uvoz pa se bo nasprotno povečal le za 15 %. Tako gibanje bo vsaj delno kompenziralo nizko rast izvoza v letu 1977.

Bistveni pogoj za uresničevanje srednjeročnega družbenega načrta občine za obdobje 1976-1980 je realizacija planiranih investicij po dogovoru o temeljnih plana občine. Neizvršene naloge leta 1977 se prenašajo v program za leto 1978.

##### Pomembnejše planirane investicije za leto 1978:

Delovne organizacije, ki so z dogovorom o temeljnih plana opredeljene kot nosilci razvoja industrije v Ljubljani planirajo:

- v strojogradnji bo Indos prenesel začetek investicije za modernizacijo montaže viličarjev v junij 1978. Investicija bo končana decembra 1980, poskusno obratovati bo začela 1981. Predračunska vrednost investicije je 90 milijonov din. Leta 1982, v drugem letu obratovanja predvideva Indos proizvodnjo 3000 komadov viličarjev, kar je za skoraj 90 % več kot leta 1978, oziroma pomeni povprečno letno stopnjo rasti fizičnega obsega proizvodnje 17,4 %.

- Jugotekstil TOZD Julon kot nosilec investicije za razširitev kapacitet proizvodnje poliamidov bo z gradnjo pričel v prvi polovici leta 1978, po planu bo investicija končana konec leta 1979. Investicijo bo delno financiralo 40 jugoslovanskih delovnih organizacij, ki so podpisnice sporazuma o združevanju sred-

stev za izgradnjo te investicije, delno pa jo bo kreditirala Ljubljanska banka in inozemski dobavitelji.

- nosilec investicije v tovarno dimetilmetaftalata SOZD Polikem planira pričetek gradnje v odvisnosti od pridobitve lokacije v coni Dolsko. Pridobitev lokacije za tovarno je namreč odvisna od določitve mikrolokacije za izgradnjo nuklearne elektrarne. V okviru poslovne skupnosti za plansko in poslovno sodelovanje v katero bodo vključene zainteresirane organizacije združenega dela s področja kemije, energetike in drugih področij bo SOZD Polikem izdelal investicijski program, ustanovljena bo delovna organizacija v izgradnji in začelo se bo z izgradnjo obrata .

##### Nosilci investicij v ITS coni programirajo:

- Plutal bo dokončal prvo fazo gradnje (proizvodni obrat in skladišče) ter preselil proizvodnjo iz občine Šiška do konca leta 1978.

- Unis Rog planira začetek gradnje marca 1978, investicija bo končana v drugi polovici 1979. Predračunska vrednost znaša 187 milijonov din.

- Radenska Radenci bo na zemljišču v MP-3 kare 5 v začetku leta 1978 pričela graditi polnilnico in skladišče, ki bo dokončana do konca leta 1978. Polnilnica bo začela obratovati v I. tromesečju 1979. leta.

##### Drugi pomembnejši nosilci investicij načrtujejo:

- Toplarna načrtuje pričetek gradnje II. faze 50 MW turboagregata v marcu 1978 in dokončanje 1981. V sklopu izgradnje turboagregata bodo začeli najprej graditi vršno kotlovnico s kapaciteto 50 Gcal/h.

- HP Kolinska bo glavni projekt za izgradnjo Tovarne pripravljene in polpripravljene hrane izdelala do julija 1978. Predračunska vrednost investicije znaša 150-200 milijonov din. Z izgradnjo bodo začeli v drugi polovici 1978. leta in jo končali leto dni po začetku.

Do tega trenutka v organizacijah združenega dela še niso sprejeli investicijskih odločitev o naslednjih investicijah, ki so vključene v Dogovor o temeljnih srednjeročnega plana občine:

HP Kolinska - Koteks Tobus se še nista odločila o gradnji tovarne želatine, predračunska vrednost investicije bi namreč znašala 550 milijonov din ob vprašljivi rehtabilnosti proizvodnje.

Nosilca investicije v gradnjo obrata alkanol aminov in obrata nizkomolekularnih alifatskih estrov, Teol in Belinka še nista termnsko določila plana izvajanja investicij zaradi proučitve možnih drugih variant, še ne poznanih vseh virov financiranja, odločitve o uvozni opremi, določitve lokacije in infrastrukturne opremljenosti.

##### Industrijske organizacije združenega dela načrtujejo v letu 1978 rekonstrukcijo in modernizacijo obstoječih proizvodnih obratov.

Največja vlaganja v rekonstrukcijo in modernizacijo predvidevajo: Velana 56 milijonov din, Saturnus TOZD Tovarna embalaže 68 milijonov din, Slovenija ceste TOZD Montažni obrati 36 milijonov din, KTM - Protektor TOZD Gumeno - tehnični izdelki 20 milijonov din, Totra TOZD Izdelki iz plastičnih mas 26 milijonov din, Teol 20 milijonov din, Kolinska TOZD Tovarna hranil 113 milijonov din, Mineral 26 milijonov din, Izolirka 60 milijonov din in Mesna industrija Zalag 20 milijonov din.

##### GRADBENIŠTVO

Da bi gradbeništvo v treh letih srednjeročnega obdobja izpolnilno planirane naloge iz družbenega načrta občine za obdobje 1976-1980 programiramo naslednje stopnje rasti:

- realni družbeni produkt	6 %
- zaposlenost	2 %
- produktivnost	4 %

V organizacijah združenega dela z internimi programi planirajo višjo rast realnega družbenega produkta in sicer 10-11 %; kar bo možno doseči glede na dosednji razvoj ter ob upoštevanju optimalne izkoriščenosti kapacitet in ob načrtovanem obsegu stanovanjske gradnje, objektov družbenega standarda ter industrijskih in cestnih objektov (cca 40 % organizacij združenega dela v gradbeništvo planira stopnjo rasti realnega družbenega produkta na 10 %).

Gradbeništvo predvideva v letu 1978 za investicije 294 milijonov din od tega 16 % za nove zmogljivosti, 58 % za rekonstrukcijo in modernizacijo in 26 % za vzdrževanje obstoječih zmogljivosti.

Gradbeništvo se bo v letu 1978 intenzivneje vključevalo v iz-

gradnjo industrijske cone, komunalne infrastrukture in infrastrukture za splošne in osebne potrebe občanov. Nadaljevalo se bo povezovanje na osnovi dohodkovnih odnosov z industrijo gradbenega materiala in obrtno dejavnostjo gradbene stroke v smislu racionalnejše delitve dela in višje produktivnosti. Nadaljeval se bo tudi proces povezovanja v poslovne skupnosti in preko njih povezovanje s stanovanjskimi in komunalnimi skupnostimi.

V letu 1978 bo moralo gradbeništvo reševati probleme prostorskega razvoja, kajti na dosedanjih lokacijah se že pojavlja problem nadaljnjih razvojnih možnosti zaradi prostorske utesjenosti. Vlogo koordinatorja z vsemi zainteresiranimi dejavniki bo prevzela Razvojno-gospodarska skupnost občine.

## PROMET

V letu 1978 mora po družbenem načrtu občine prometna dejavnost doseči naslednje stopnje rasti:

družbeni proizvod	5,1
zaposlenost	1,9
produktivnost	3-4

Organizacije združenega dela planirajo s svojimi internimi programi celo višjo rast in sicer 7 % porast družbenega proizvoda. Ocenjujemo, da bo na osnovi aktiviranih investicij v letu 1977 (Javna skladišča) in povečanja načrtovane akumulativne sposobnosti realno za 5 %, gospodarska rast lahko presešla planirane okvire. Načrtovana so investicijska vlaganja v modernizacijo, nabavo opreme in razširitev, v skupni vrednosti 89 milijonov din. Od tega je predvideno 70 % lastnih sredstev, 20 % bančnih kreditov in 10 % sredstev drugih OZD izven DO.

## Pomembne naloge:

- V skladu z dogovorom o temeljih plana mesta Ljubljane je potrebno pripraviti skupni program nosilcev prometnega terminala Ljubljana do konca leta 1978. ŽG je z LUZ-om že sklenilo pogodbo o izdelavi dokumentacije za realizacijo zasnove železniskega kontejnerskega programa. Glede na racionalno izrabo prostora za ŽG terminal je potrebno uskladiti interese ter proučiti konstrukcijo virov financiranja investicije.
- Predvidene investicije na področju PTT prometa:
  - a) Pošta v Štepanjskem naselju. Predviden začetek gradnje je v prvi polovici leta, aktiviranje investicije pa do konca leta 1978.
  - b) Pošta v Polju-V letu 1978 je predvidena pridobitev zemljišča in tehnične dokumentacije.
  - c) Telefonski priključki
  - č) Telefonske govornice (3 v Novih Jaršah, ena v Polju, Zalogu, Sostru in dve v Sp. Hrušici)

## GOSTINSTVO

Iz programov delovnih organizacij izhaja, da bo načrtovana stopnja rasti sicer v skladu z družbenim načrtom občine. Toda njihova majhna reproduktivna sposobnost, ki je po devetmesečnem obračunu tega leta znašala 3,6 milijona din ne omogoča gostinstvu večjega napredka.

Glede na to, da delovne organizacije načrtujejo le 8 % porast akumulacije nastopi nujnost povezovanja delovnih organizacij s sorodnimi oziroma z zainteresiranimi delovnimi organizacijami, kar bi omogočilo realizacijo širših investicijskih programov oz. zagotovilo nadaljnji razvoj. Tako je npr. Gostinsko podjetje Moste iz razloga pomanjkanja sredstev za investicije odstopilo od vseh načrtovanih investicij za srednjeročno obdobje.

## Naloge na področju gostinstva so:

- Priprava gradbene dokumentacije za adaptacijo gradu Kodeljevo. V prvem polletju 1978 predvideva gostinsko podjetje Figovec pridobiti gradbeno dovoljenje ter zagotoviti vire financiranja. V mesecu septembru 1978 predvidevajo začetek gradnje, v letu 1979 zaključek gradnje, investicija pa naj bi bila aktivirana leta 1980. Predračunska vrednost je 30 milijonov din.
- Trenutno finančna sredstva še niso znana v celoti.
- Na področju družbene prehrane so v sklopu izgradnje in rekonstrukcije trgovskih objektov načrtovani tudi obrati družbene prehrane in manjši gostinski obrati.
- V drugi polovici leta 1978 bo HP Kolinska začela graditi tovarno gotove in polpripravljene hrane. Do 15. 1. 1978 bo tovarna registrirana kot DO v ustanavljanju. Z namenom enotnega pristopa k realizaciji načrtovanega programa tečejo razgovori o oblikovanju konzorcija, ki naj bi vključeval kmetijsko proizvodnjo, živilsko-pre-

delovalno industrijo in potrošnjo. Realizacija tovarne bo bistveno pripomogla k reševanju družbene prehrane na območju mesta Ljubljane. Uveden bo centraliziran način proizvodnje hrane, vzporedno s tem pa bo urejena tudi distribucija hrane do obratov družbene prehrane.

- Na področju zasebnega gostinstva in kmečkega turizma se bo še nadalje podpiralo ustanavljanje novih gostinskih obratov (razen bifejev), naložbe v razvoj kmečkega turizma ter gradnjo, razširitev in modernizacijo obratov družbene prehrane.

## OBRT

Obrtna dejavnost mora v letu 1978 doseči naslednje stopnje rasti:

družbeni proizvod	5,7
zaposlenost	1
produktivnost	4-5

V svojih planih delovne organizacije predvidevajo večji porast realnega družbenega proizvoda (8 %) kot je predvideno za to srednjeročno obdobje z družbenim planom občine. Ocenjujemo, da načrtovane stopnje rasti delovnih organizacij ne bodo dosežene. Nizka akumulativna sposobnost (po devetmesečnem poslovanju je znašala 3,9 milijona din) ne predstavlja realnih osnov za nadaljnji razvoj in širitev te dejavnosti. Delovne organizacije predvidevajo v letu 1978 le vlaganje v vzdrževanje obstoječih zmogljivosti. Konkretnjših pristopov k združevanju dela in sredstev z gradbeništvo in industrijo v obrtni dejavnosti ni.

## Naloge:

- Izdelan in potrjen bo zazidalni načrt za obrtno servisno dejavnost v MM 4. Nosilec naloge je Podjetje za urejanje stavbnih zemljišč Soseska. Po potrditvi zazidalnega načrta bo Soseska za konkretne investitorje naročila izdelavo dokumentacije.
- V pripravi je samoupravni sporazum o združevanju sredstev za stanovanjsko izgradnjo, usmerjanju sredstev za razširjeno reprodukcijo, družbeno pomoč, rekonstrukcijo in prenovo na območju ljubljanskih občin. S sporazumom se kažejo možnosti financiranja najemnih lokalov v novih stanovanjskih soseskah. Zato bo naloga Samoupravne stanovanjske skupnosti, da iz sredstev zbranih po tem sporazumu omogoči financiranje najemnih poslovnih prostorov.
- Po sklepu skupščine z dne 2. 11. 1977 pa bo davčna uprava prevzela iniciativo, v okviru ljubljanskih občin in v regiji, za uvedbo posebnih ekonomskih olajšav za zavezance obrtnih storitvenih dejavnosti.
- Pri gradnji novih stanovanjskih sosesk je potrebno zagotoviti sočasno izgradnjo objektov za potrebe malega gospodarstva (Fužine, Nove Jarše itd.).
- V letu 1978 je potrebna sklenitev družbenega dogovora o pospeševanju razvoja malega gospodarstva v občini (med LB, Razvojno-gospodarsko skupnostjo, združenjem obrtnikov in drugimi zainteresiranimi).
- Za hitrejši razvoj malega gospodarstva v Ljubljani je potrebno zagotoviti izdelavo skupnega programa razvoja. Določiti je potrebno prednostne naloge in sprejeti enotna merila pospeševanja malega gospodarstva.

## TRGOVINA

Prednostna naloga je realizacija neizvršenih nalog iz leta 1977 in sicer:

- Potrošniški center v Štepanjskem naselju  
Po programu Emone TOZD Maloprodaja se bo izgradnja centra začela v mesecu marcu 1978. Investicija bo aktivirana v novembru 1978
- Samopostrežna trgovina v Zalogu bo po programu Mercatorja zgrajena do avgusta 1978
- Samopostrežna trgovina v Senožetih  
Investitor je KS Dolsko. Postopek za pridobitev gradbenega dovoljenja je v teku. Predviden začetek gradnje v mesecu marcu ali aprilu, predvideno dokončanje pa v oktobru 1978.
- Samopostrežna trgovina v MS-6 Slape Polje  
Po programu Mercatorja naj bi se gradnja začela v prvi polovici 1978. leta. Začetek gradnje je odvisen od spremembe zazidalnega načrta in s tem pridobitve lokacije. Investicija bo financirana iz združenih sredstev SOZD Mercator.
- Samopostrežna trgovina v Hrušici  
Investicija bo financirana iz sredstev Mercatorja TOZD Golovec.



Predviden začetek gradnje je v prvem polletju 1978, ki pa je odvisen od pridobitve lokacije in odkupa zemljišča.

- V zvezi z gradnjo trgovine v Bizoviku je potrebno uskladiti program Mercatorja in KS Bizovik.
- Razširitev samopostrežne trgovine na Proletarski 4  
Gradnja je predvidena v mesecu juliju. Investicija je opredeljena v programu investicijskih vlaganj SOZD Mercator.
- Na področju občine načrtuje v letu 1978 Mercator TOZD Golovec tudi preureditev prodajalne na Pokopališki 36 in adaptacija železnice Polje.
- Po srednjeročnem programu Emone je v letu 1978 predvidena gradnja Emona centra v Novih Jaršah. Interesi med KS in investitorjem so vsklajeni, pri LUZ je naročena že LD. Predvideno aktiviranje investicije je v letu 1979, Emona TOZD Trgovina na veliko pa načrtuje pridobitev zemljišča za diskont trgovino. Predviden začetek gradnje je v letu 1979, dokončanje pa v letu 1980.
- Tržnica v MS-1 Center Most  
Po programu TOZD Živilski trgi bodo vso potrebno dokumentacijo za izdajo gradbenega dovoljenja pridobili v mesecu februarju. Začetek gradnje predvidevajo v marcu, dokončanje jeseni. Za financiranje tržnice se dogovorijo: TOZD Živilski trgi, Ljubljanska banka, Razvojno-gospodarska skupnost.  
Da bi problem preskrbe v občini načrtno reševali, je trgovsko podjetje Mercator predlagalo sklenitev dolgoročnega samoupravnega sporazuma s KS, skupščino občine in LB o izgradnji, adaptaciji in razširitvi obstoječe trgovske mreže v občini. Pripravljen je osnutek sporazuma, ki bo dan krajevnim skupnostim v obravnavo.

## KMETIJSTVO

- V Živinorejski proizvodnji se bo število glav govedu povečalo za 4 %, proizvodnja mleka pa za 4,2 %.
  - Poljedelska proizvodnja se bo povečala za 4,1 %. To povečanje temelji na intenzifikaciji proizvodnje (večji uporabi umetnih gnojil).
  - Proizvodnja zelenjave se bo povečala za 12 %. To povečanje je predvideno radi vkjučevanja trgovine in živilske industrije. Obnovljeno bo 5 ha nasadov jagod. Radi intenzivnejše nege se bo proizvodnja jagod povečala za 10 %.
- Skupnost za pospeševanje kmetijstva bo usmerjala pospeševanje kmetijske proizvodnje in investicije v kmetijstvo. Regresirala bo: umetno osemenje, nabavo 60 plemenskih krav in telic, gradnjo silosov, umetna gnojila za hribovite predele, nabavo mehanizacije za strojne skupnosti, razliko obrestne mere, pospeševalno službo in selekcijo govedu, izdelavo načrtov in sadik jagod iz uvoza ter nabavila 3 plemenjake za naravni pripust. Kreditirala preko HKS Ljubljanske mlekarne kmetijske investicije. Organizirala bo 25 tečajev za kmetijske proizvajalce, 6 tečajev za kmečke gospodinje in 2 strokovni ekskurziji.

TZO Dobrunje bo organizirala kooperacijsko proizvodnjo v zasebnem kmetijstvu na območju občine. Kmetom bo dobavila ves reprodukcijski material, kmetijske stroje in opremo. V letu 1978 bo zgrajeno skladišče reprodukcijskega materiala pri združenem domu v Dobrunjah.

Pospeševalna služba pri TZO Dobrunje bo izdelala proizvodne programe na usmerjenih kmetijah za živinorejsko in vrtnarsko proizvodnjo. Sodelovala pri gradnji hlevov, silosov in nabavi mehanizacije, nadalje bo uredila dolgoletni zakup na arondiranih kompleksih. Selekcija govedu se bo izvajala z „B“ mlečno kontrolo na območju celotne občine. Odkup živine za meso se bo povečal za 8 %, odkup mleka za 6 %, odkup povrtine in zelenjave se bo povečal za 40 %.

Kmetijska zemljiška skupnost ima naslednji program dela: melioracija manjših dolin (Breže, Lipoglav, Šentpavel, Vinje), izdelava in rekonstrukcija poljskih poti, izdelan bo načrt za melioracijo Dobrunjščice, upravljala z zemljiškim skladom, nakupovala ponudena kmetijska zemljišča, sodelovala pri izvajanju prostorskega načrta in izložbi zemljišč, omogočila kmetom nakup kmetijskih zemljišč (preko HKS).

## GOZDARSTVO

Za območje občine se bo organizirala ena poslovna enota v sestavi GG Ljubljana.

Med GG Ljubljana in Komunalnim podjetjem Ljubljana TOZD RAST bo izvedena razmejitev gozdov, na podlagi zakona o gozdovih.

Plan sečnje za leto 1978 je 10.962 m<sup>3</sup> lesa. Reorganizacija

gozdarstva v občini mora biti izvedena v začetku leta 1978, sicer ne bo možno izvajati planskih nalog.

## 2. URBANIZEM

### PODROBNI URBANISTIČNI RAZVOJ (REGULACIJSKI NAČRT)

V letu 1978 bo izdelan podroben urbanistični (regulacijski) načrt za območje občine. Njegova osnovna vrednost bo v rešitvi takoimenovanih nekonfliktnih območij (KS Hrušica-Fužine, Bizovik, Dobrunje, Sostro, Zadvor, Vevče-Kašelj, Zalog in druge). Na preostalih območjih bo dokument izraz interesa občine z upoštevanjem že znanih interesov mesta in širše družbene skupnosti. Kot tak bo predstavljal solidno osnovo za dogovarjanje na medobčinski in mestni ravni o novelaciji GUP. Regulacijski načrt bo brez dvoma pustil odprtih nekaj vprašanj mestnega in širšega pomena. Na ta vprašanja bo morala odgovoriti novelacija GUP in to na osnovi vsklajenih posameznih in skupnih interesov, kar edino je lahko porok pravilni usmeritvi družbenega razvoja. Podrobni urbanistični načrt se mora zato brez prekinitve nadaljevati z nalogo novelacije GUP. Zaradi odlašanja z delom na tem projektu smo se zatekali k parcialnim rešitvam, ki so sprejete in to iz nujnosti velikokrat vsebovale tveganje težko popravljivih napak.

### URBANISTIČNI RED

V letu 1978 bo potrebno izdelati in sprejeti spremembe in dopolnitve urbanističnega reda za celotno izvenmestno območje občine.

Kot osnova za vsebino projektne naloge bodo služili že pridobljeni predlogi krajevnih skupnosti in predlog sprememb in dopolnitev iz prostorskega načrta občine za potrebe kmetijstva.

### OBJEKTI IZ SAMOPRISPEVKA II

OŠ Zalog = prizidek – lokacija je zagotovljena ob obstoječi šoli po potrjeni dokumentaciji Spremembe in dopolnitve zazidalnega načrta za MS 11 Zalog

VVZ Novo Polje – lokacija je zagotovljena po zazidalnem načrtu za MS 10 Zajčja dobrava kot prizidek k OŠ Novo Polje

VVZ Sneberje – lokacija je zagotovljena z izvedbeno dokumentacijo za območje zazidalnih otokov MS 103/1 in MS 103/2 Sneberje, oziroma z delno spremembo – zgostitev zazidave atrijskih stanovanjskih hiš, lokacija parkirišč ter dovozne poti v VVZ Sneberje

VVZ Hrušica – lokacija je predvidena izven zazidljivih površin, ob robu zazidalnega otoka MS 111 Sp. Hrušica. Sprememba GUP je v postopku na SML, potrditev je predvidena v januarju 1978, pridobitev lokacijske dokumentacije pa v marcu 1978.

Dom ostarelih – lokacija je zagotovljena v MS 4, 5 – Fužine. Ker je realizacija tega objekta po potrjeni faznosti izgradnje te soseske časovno odmaknjena, realizacija po Odloku o uvedbi samoprispevka za sofinanciranje gradnje objektov družbenega standarda na območju ljubljanskih občin pa predvidena v letu 1979, bomo pripravili predlog alternativnih lokacij, jih ustrezno ovrednotili in posredovali IS v presojo v prvem četrtletju.

OŠ Dolsko – Nepotrjeni predlog zazidalnega načrta predvideva dve alternativni lokaciji za šolo v samem naselju Dolsko, medtem ko Krajevna skupnost oz. gradbeni odbor za OŠ Dolsko predlagata lokacijo izven območja zazidljivih površin, ki ni vsklajena niti z GUP niti s prostorskim načrtom občine za potrebe kmetijstva. Da bi se lahko pristopilo k pridobivanju ustrezne urbanistične dokumentacije, morajo Skupnost za izvedbo programa izgradnje objektov družbenega standarda na območju ljubljanskih občin, Operativni odbor za izgradnjo objektov družbenega standarda na območju SOB Ljubljana Moste-Polje in Gradbeni odbor za OŠ Dolsko medsebojno vskladiti različne interese in se opredeliti za določeno lokacijo OŠ.

### STANOVANJSKE SOSESKE

MS 1 – Moste

V tej soseski se letos predvideva nadaljevanje realizacije kareja Center Moste po zazidalnem načrtu: izgradnja tržnice, kulturnega centra in prizidka trgovine Mercator z zunanjo ureditvijo kareja.

MS 3/1 – Selo

Izdelan bo posnetek dejanskega stanja, ki bo dopolnjen s potrebnim spremljajočim programom in projektom zunanje ureditve z visokovodnim nasipom. Tako izdelana dokumentacija bo kot

predlog zazidalnega načrta posredovana pristojnim organom v razpravo in sprejem

#### MS 3/2 – Štepanjsko naselje

V tej soseski je stanovanjska gradnja v zaključni fazi. Nadaljevala pa se bo izgradnja spremljajočih objektov. Zanje bo potrebno sproti usklajevati urbanistično dokumentacijo, v kolikor bodo to narekemale nove potrebe in spremenjeni pogoji. Predvidena je sprememba zazidalnega načrta za pridobitev dodatnih, parkirnih prostorov za trgovski center.

#### MS 4/5 – Fužine

V kolikor bo soseska MS 4,5 Fužine dobila status usmerjene stanovanjske gradnje, in ko bodo izpolnjeni pogoji iz družbenega dogovora o sodelovanju pri gradnji stanovanjskih sosesk na območju ljubljanskih občin, se bo gradnja soseske nadaljevala. V tem primeru bo potrebno v prihodnjem letu izdelati in potrditi dokumentacijo za realizacijo II. faze.

#### MS 6 – Polje–Slape

Izdelan predlog spremembe in dopolnitve zazidalnega načrta, ki je v javni razgrnitvi bo potrebno dopolniti z zaključki javne razprave in gradivo v začetku leta 1978 predložiti skupščini v razpravo in sprejem.

#### MS 7, 8, 9, Polje–Slape

Dokončati bo potrebno programski del zazidalnega načrta in ga verificirati na skupščini občine v smislu opredelitve nadaljnjih stanov. gradnje.

Predlog za izvetje dela zemljišča iz splošne prepovedi graditve in prepovedi parcelacije zemljišč za gradnjo objektov posebnega družbenega pomena (LB, postaja LM, PTT), bo potrebno dopolniti z razvojnimi programi zainteresiranih organizacij ter ga predložiti SML v razpravo in sprejem. Za nemoteno nadaljevanje priprave za izgradnjo te soseske in za izdelavo tehničnega dela zazidalnega načrta pa si bo morala ta soseska pridobiti status usmerjene gradnje.

#### MS 10 – Zajčja Dobra

Izdelati bo potrebno revizijo zazidalnega načrta v celoti, s posebnim poudarkom na ureditvi cest in na funkcionalnih dopolnitvah obstoječe zazidave.

#### MS 11 Zalog in MS 105 Stari Zalog

V skladu z interesi in predlogi Krajevne skupnosti bo potrebno izdelati spremembo oziroma dopolnitev zazidalnega načrta.

#### MS 106 – Spodnji Kašelj

Izdelani predlog zazidalnega načrta bo po pridobitvi potrebnih soglasij javno razgrnjen in po dopolnitvi z zaključki z javne razprave predložen skupščini v obravnavo in sprejem.

#### MS 211 – Dolsko

V kolikor bo dokončno potrjen program EITS cona Dolsko in s tem znani vplivi cone na okolje (omejitveni faktorji) in v kolikor bo stekla gradnja povezovalnega cevovoda Kleče pri Dolu – Dolsko, se bo nadaljevalo delo na izdelavi zazidalnega načrta.

### GEODETSKA DELA

Nadaljevanje del pri novi izmeri v k. o. Sostro

- dokončno aero snemanje
- tehnična obdelava podatkov
- identifikacija na terenu – dokončana

Nadaljevanje del pri novi izmeri v k. o. Šmartno ob Savi

- aero snemanje
- tehnična obdelava
- identifikacija na terenu – začeta

Izdelava zbornega katastra komunalnih naprav – nadaljevanje reambulacije v Novem Polju.

Dokončna izdelava delilnih načrtov naročenih v letu 1977

### 3. KOMUNALNO GOSPODARSTVO

Na področju komunalnega gospodarstva bodo v letu 1978 zagotovljena sredstva za vzdrževalna dela na lokalnih cestah, mestnih ulicah, krajevnih cestah, kategoriziranih zelenicah in javni razsvetljavi na zunajmestnem območju. Vsa ta dela naj bi se vršila v istem obsegu kot v letu 1977. Poleg teh del bo financirala zimsko službo na pločnikih, lokalnih cestah na zunajmestnem območju in krajevnih cestah. Poseben poudarek pa bo na realizaciji nalog, katere so zajete s področja komunale v družbenem načrtu občine Ljubljana Moste-Polje za obdobje 1976–1980.

Glede na predvidena sredstva bo skupščina komunalne skupnosti občine dala v razpravo uporabnikom naslednja dela, katera se naj realizirajo v letu 1978.

- rekonstrukcija lokalne Zadobrovske ceste (nadaljevanje in dokončanje del)
- izgradnja novega Zaloškega mostu
- izgradnja kanalizacije in vodovoda po etapah v naselju Dobrunje in Bizovik
- izgradnja vodovoda v KS Lipoglav – Naselja M. in V. Lipoglav, Pance Repče – po etapah.

Rekonstrukcija Šmartinske ceste (odsek križišča z Kajuhovo do mestne obvoznice). V prvi polovici leta 1978 bo pripravljena vsa dokumentacija za pridobitev gradbenega dovoljenja. S komunalnimi delovnimi organizacijami (vodovod, kanalizacija) se bomo dogovorili o sofinanciranju gradnje komunalnih naprav, ki bodo potekale v trasi rekonstruirane Šmartinske ceste.

### Stanovanjska, industrijska in poslovna gradnja

V stanovanjskih soseskah blokovne gradnje MS 6 Slape, MS 3/2 Štepanjsko naselje, MS 12/1, 2 Nove Jarše, MS 4, 5 Fužine ter na območju stanovanjskih sosesk za individualno gradnjo bomo nadaljevali s komunalno opremljenostjo (kolektivna in individualna).

Enako se bo nadaljevalo s komunalno opremljenostjo v industrijsko servisni coni MP 3 in pri poslovni gradnji MS 1 Center Most in MP 2/8 ob Šmartinski cesti.

Poleg zgoraj navedenih del je v prihodnjem letu po posameznih dejavnostih pričeti:

vodovod: pričetek izgradnje primarnih vodov od soseske MP–3 do Litijske ceste in odcep do soseske MS–4,5

plinovod: pričetek gradnje plinovodov za zemeljski plin za soseske MS 4,5, MS–9, MS–12

elektro omrežje: priključek večjih sosesk oziroma omrežij na RTP – Polje

vročevod: zagotoviti vir ogrevanja za sosesko MS 12/2 po potrebi z provizorično kotlarno in zgraditi vročevod od začasne kotlarne do soseske MS–4,5.

Zgoraj navedene naloge komunalna skupnost občine predlaga kot smernice razvoja občine za leto 1978, realizacija nalog pa bo predvsem odvisna od tega, če bodo viri financiranja, ki so predvideni v samoupravnem sporazumu, zaživel in bodo finančna sredstva dotekala po predvidevanjih.

### 4. STANOVANJSKO GOSPODARSTVO

Plan za stanovanjske izgradnje za leto 1978 v občini Ljubljana Moste–Polje po podatkih investitorjev oz. gradbenih podjetij.

usmerjena gradnja

soseska	št. stanovanja
1. MS 3/2, 112/1 Štep. naselje	336
2. MS 12/1, 2 Nove Jarše	236
3. MS 11 Zalog	30
SKUPNO USMERJENO	602
	individualna gradnja
4. MS 8/3 Zg. Kašelj	50
5. MS 8/4 Zg. Kašelj	24
6. MS 103/2 Sneberje	50
SKUPNO INDIVIDUALNO	124

Iz prikazanega ugotovimo, da bomo v letu 1978 v občini Ljubljana Moste–Polje zgradili 726 stanovanj od tega 602 stanovanj z usmerjeno gradnjo in 124 stanovanj z individualno gradnjo.

## 5. KADROVSKA POLITIKA

V letu 1978 bodo prizadevanja usmerjana v

- izvajanje določil družbenega dogovora o temeljnih kadrovske politike na območju ljubljanskih občin, upoštevaje določbe dogovora in njihovo vnašanje v samoupravne akte delovnih organizacij
- dosledno se bo upoštevalo dogovorjeno stopnjo porasta zaposlovanja
- obvezno doseči, da bo v sleherni delovni organizaciji vnešena v samoupravne akte tudi vsebina družbenega dogovora o minimalnih standardih pri zaposlovanju delavcev
- programi kadrov morajo biti obvezno sestavni del gospodarskih planov oziroma razvojnih programov
- kadrovska služba pri občinski skupščini bo v letu 1978 koordinator akcije med podpisniki družbenega dogovora o kadrovske politiki in podpisniki družbenega dogovora o štipendiranju oziroma štipendijski politiki za uresničevanje načel dogovorov.

Komisija za spremljanje družbenega dogovora bo aktivno spremljala tekem leta uresničevanje družbenega dogovora o kadrovske politiki.

Izdelana bo analiza o organiziranosti kadrovskih služb in poročilo o izvajanju kadrovske politike v letu 1977.

## 6. DRUŽBENE DEJAVNOSTI

### SKUPNE ZNAČILNOSTI NAČRTOVANJA PROGRAMOV DRUŽBENIH DEJAVNOSTI

#### Načrtovanje programov samoupravnih interesnih skupnosti

Zaostajanje načrtovanja programov, ki bi jih morale pripraviti samoupravne interesne skupnosti na osnovi navodil za rokovnik nalog na področju skupnih potreb, je povzročilo:

- zakasnitev sprejemanja Zakona o svobodni menjavi dela
- sklepanje o uporabi več sredstev kot možno osnovo za načrtovanje v letu 1978 in valorizacijo programov posameznih samoupravnih interesnih skupnosti
- ugotavljanje rasti družbenega proizvoda in možna valorizacija programov samoupravnih interesnih skupnosti.

Financiranje programov društev in družbenih organizacij kot izvajalcev programov samoupravnih interesnih skupnosti in s samoupravnimi sporazumi in družbenimi dogovori sprejetih nalog: LRP Glas Ljubljane, INDOK, Pot spominov in tovarištva, financiranje programov KS.

#### PROGRAMSKE OSNOVE DRUŽBENIH DEJAVNOSTI

Programske osnove, oblikovane v samoupravnih sporazumih o osnovah planov za srednjeročno obdobje in družbenih planih družbenopolitičnih skupnosti ter drugih dokumentih, so temelj oblikovanja programov družbenih dejavnosti za leto 1978. Osnutki programov so pripravljani na osnovi realizacije programov samoupravnih interesnih skupnosti v letu 1977, pri čemer je pomembna vrzel nefunkcioniranje skupnosti socialnega varstva.

Skupščine samoupravnih interesnih skupnosti o osnutkih programov še niso razpravljale.

#### Otroško varstvo

Skupni program, ki ga uresničuje Republiška skupnost otroškega varstva:

- varstvo matere in novorojenčka
- denarne pomoči družinam za vzdrževanje otrok
- pospeševanje razvoja družbene vzgoje in varstva otrok

Obseg nalog skupnega programa se ne razširja, povečujejo se le potrebna sredstva ob načrtovani valorizaciji denarnih pomoči in podaljšanem porodniškem dopustu.

- Enotni temeljni program
- sofinanciranje dejavnosti VVZ
- sofinanciranje usposabljanja vzgojno motenih otrok
- sofinanciranje 80-urnega obveznega programa
- amortizacija nepremičnin

Z izgradnjo VVZ iz programa 1. in 2. samoprispevka se povečujejo obveznosti SOV za dejavnost:

- VVZ Novo Polje z enoto Zadobrova - Sneberje
- VVZ Hrušica

Potrebe otroškega varstva zahtevajo hitrejšo izgradnjo VVZ Šte-

panjsko naselje že v letu 1978, kar zahteva valorizacijo programa skupnosti otroškega varstva, kjer je sofinanciranje dejavnosti VVZ Štepanjsko naselje nova naloga. Operativni odbor za izgradnjo objektov družbenega standarda iz II. samoprispevka je predlog za spremembo terminskega plana že predložil.

Dopolnilni dogovorjeni program:

- investicijska vlaganja:
  - VVZ Hrušica za 80 mest in zaklonišče po programu II. samoprispevka
  - VVZ Štepanjsko naselje za 100 mest iz programa II. samoprispevka in 100 mest iz sredstev družbenopolitične skupnosti in skupnosti otroškega varstva
  - VVZ Angele Ocepek sofinanciranje četrte faze sanacije in hidroizolacije strehe
- družbena vzgoja in varstvo otrok:
  - družinsko varstvo za 80 otrok
  - zagotavljanje sredstev za letovanje otrok
  - zagotavljanje sredstev za letovanje socialno ogroženih otrok
  - sofinanciranje izgradnje otroških igrišč
- sofinanciranje programov društev in družbenih organizacij in drugih nalog na osnovi sklenjenih samoupravnih sporazumov in družbenih dogovorov

#### Vzgoja in izobraževanje

- Enotni program občinske izobraževalne skupnosti obsega minimalni dogovorjeni program na osnovi dogovorjenih standardov, normativov in korektivov. O osnovah in merilih za uresničevanje svobodne menjave dela, oblikovanih v samoupravnem sporazumu bodo delavci in delovni ljudje odločali v decembru 1977

V enotnem programu mora občinska izobraževalna skupnost zagotoviti sredstva za nove oddelke OŠ Zalog (gradnja prizidka)

- Investicije v osnovnošolski prostor
  - Samostojna OŠ Nove Jarše, 18 učilnic, telovadnica, kuhinja in zaklonišče iz programa II. samoprispevka
  - prizidek OŠ Novo Polje, 4 učilnice in zaklonišče.

Zaradi prostorske utesnjenosti osnovnih šol bi morali spremeniti terminski plan izgradnje prizidka k OŠ Novo Polje in gradnjo vključiti v leto 1978.

Operativni odbor za izgradnjo objektov družbenega standarda na območju Skupščine občine Moste-Polje je predlog za spremembo terminskega plana posredoval skupščini skupnosti za izgradnjo objektov družbenega standarda.

- Skupni program občinskih izobraževalnih skupnosti in Izobraževalne skupnosti Slovenije

Program skupnih nalog obsega:

- zagotavljanje materialnih pogojev za osnovno šolstvo italijanske narodnosti in dvojezično slovensko-madžarsko šolstvo po programu, ki je v skladu z mednarodnimi obveznostmi, Ustavo SR Slovenije, zakoni in predpisi na podlagi zakona, ter za osnovno izobraževanje otrok Romov.

- Osnovnošolsko izobraževanje in usposabljanje otrok in mladostnikov z motnjami v telesnem in duševnem razvoju v organizacijah za usposabljanje, ki jih je ustanovila SR Slovenija, po programu, ki je v skladu s samoupravnim sporazumom o opredelitvi nalog na tem področju med samoupravnimi interesnimi skupnostmi družbenih dejavnosti v SR Sloveniji;

- zagotavljanje materialnih pogojev za dopolnilno vzgojo in pouk v slovenskem jeziku v tujini za otroke delavcev, ki so tam na začasnem delu, kolikor materialni pogoji niso zagotovljeni iz sredstev federacije.

Da bi zagotovili uresničevanje načela svobodne menjave dela, bo občinska izobraževalna skupnost organizirala oblikovanje enot kot prostora za neposredno dogovarjanje v okviru šole kot izvajalke ter KS in TOZD v okviru šolskega okoliša kot uporabnikov.

Financiranje programov družbenih organizacij in društev kot izvajalcev programa občinske izobraževalne skupnosti se v letu 1978 v celoti prenaša v obveznost samoupravne interesne skupnosti.

Z obravnavanjem in financiranjem programov društev in družbenih organizacij se bosta tesneje prepletala namerno in nenamerno vzgajanje in izobraževanje kot temeljna elementa oblikovanja samoupravne socialistične osebnosti.

#### Socialno varstvo

Samoupravna interesna skupnost, ki v minulem letu ni delovala, mora v letu 1978 oblikovati program kot koordinativna skupnost

socialnega skrbstva, otroškega varstva, zaposlovanja, invalidsko pokojninskega zavarovanja in stanovanjske skupnosti.

Na področju investicijskih nalog je osnovna naloga gradnja doma za ostarele občane iz programa 2. samoprispevka

## Socialno skrbstvo

Program sestavljajo:

- enotni program v SRS
- skupni program v SRS
- temeljni občinski program
- občinski dogovorjeni program
- program skupnih nalog v okviru mestne skupnosti socialnega skrbstva

Temeljni občinski program obsega:

- zagotavljanje sredstev začasne denarne pomoči
- zagotavljanje sredstev za enkratno denarno pomoč
- zagotavljanje zavodskega varstva za starejše občane, ki so življenjsko, socialno in zdravstveno ogroženi ali nesposobni skrbeti zase
- zagotavljanje zavodskega varstva v posebnih socialnih zavodih
- zagotavljanje zavodskega varstva in usposabljanje otrok motenih v telesnem in duševnem razvoju
- zagotavljanje rejništva odraslih in druge naloge

Občinski dogovorjeni program obsega:

- letovanje socialno šibkih otrok
- letovanje socialno ogroženih starejših občanov
- regresiranje šolske prehrane in oskrbnine v VVZ socialno ogroženim otrokom
- sofinanciranje programov društev in družbenih organizacij ter nalog sprejetih s samoupravnimi sporazumi in družbenimi dogovori

Program skupnih nalog:

- sofinanciranje mestne skupnosti
- sofinanciranje mestnega sprejemališča
- sofinanciranje demonstrativno eksperimentalnega centra
- sofinanciranje skupnih nalog iz programov društev in družbenih organizacij na mestnem nivoju
- sofinanciranje priprav za predzakonsko svetovanje

V okviru enotnega programa v SRS je predvidenih 47 stalnih denarnih pomoči in 125 denarnih pomoči kot dopolnilnega vira preživljanja, zagotavljanje sredstev za 14 strokovnih delavcev Centra za socialno delo Ljubljana Moste-Polje. Zdravstveno varstvo bo imelo urejeno 115 prejemnikov družbeno denarnih pomoči.

Program skupnih nalog v SRS se povečuje z investicijami v: Center za varstvo in rehabilitacijo slepih in slabovidnih v Škofji Loki, Zavod za varstvo in delovno usposabljanje za 250 težje duševno prizadetih otrok ter Zavod za varstvo in resocializacijo alkoholikov.

V okviru temeljnega programa skupnosti socialnega skrbstva se razširja obseg začasnih družbeno denarnih pomoči, enkratnih družbeno denarnih pomoči in število oskrbovancev v splošnih socialnih zavodih.

## Kultura

Programske osnove temeljijo na dosedanjem kulturnem razvoju, delovanju kulturnih organizacij in društev in na osnovi skupnih programskih nalog v mestu in republiki v okviru Ljubljanske kulturne skupnosti in Kulturne skupnosti Slovenije.

Občinski program

- nadaljevanje kulturno politične akcije - „Človek, delo in kultura“
- pospeševanje kulturne akcije
- intenzivnejše sodelovanje z organizacijami združenega dela
- intenzivnejše sodelovanje s šolskimi kulturnimi društvi
- kadrovska in strokovna pomoč društvom in sekcijam v okviru Zveze kulturnih organizacij kot izvajalca občinskega programa.

Skupni program obsega:

- gledališko dejavnost
- glasbeno in plesno dejavnost
- likovno in muzejsko dejavnost
- knjižničarsko dejavnost
- filmsko dejavnost
- področje kulturne vzgoje in kulturne posredovalne dejavnosti
- varstvo kulturnih spomenikov in spomenikov NOV
- varstvo arhivskega gradiva
- investicije
- župančičeve nagrade
- delovne štipendije za umetniško ustvarjanje in poustvarjanje

- informiranje

- kulturno sodelovanje Ljubljane s pobratenimi mesti

- organizacija skupnih strokovnih služb.

Zveza kulturnih organizacij občine Moste-Polje kot izvajalec programa občinske kulturne skupnosti bo poleg ustaljenih oblik delovanja in nalog povečala obseg kulturne akcije, pospešila strokovno pomoč in načrtnejše delo na področju kulturne vzgoje in sistematično reševala problematiko kulturnih spomenikov in obeležij NOB.

V letu 1978 bo treba realizirati določila družbenega dogovora o varstvu, obnavljanju in vzdrževanju spomenikov in drugih obeležij NOV in socialistične revolucije ter odloka o varstvu vojaških pokopališč in grobišč borcev NOV glede skrbnikov in določitve njihovih obveznosti, zagotoviti sredstva KS za tekoče vzdrževanje spomenikov in drugih obeležij NOV, za katere ne bodo te obveznosti prevzeli skrbniki ter zagotoviti potrebna sredstva za zbiranje, urejanje ter hrambo dokumentacije in evidence o vojaških pokopališčih in grobovih borcev ter za program ureditve grobov borcev na pokopališču Lipoglav. Nadaljevati bo treba tudi z urejanjem premoženjsko - pravnega stanja na tem področju. Nadaljevali bomo s programom sanacije spomeniškega kompleksa Urh po sprejetem srednjeročnem programu, tako da bi za program sanacije v letu 1978 zagotovili 2 milijona din z združevanjem sredstev kulturnih skupnosti, sredstev iz splošne porabe občin, mesta in republike.

V okviru novo oblikovane interesne skupnosti za družbeni standard bo občinska kulturna skupnost združila napore za realizacijo projekta izgradnje kulturnega centra občine Moste-Polje, sodelovala pri realizaciji družbeno dogovorjene aktivnosti za izgradnjo kulturnega centra Ivan Cankar, ter izvedla že načrtovano akcijo za ureditev spominske sobe Jurija Vege v KS Klopce.

V letu 1978 je tudi predvidena adaptacija dvorane kina Triglav, ki jo financira Kinematografsko podjetje Ljubljana - investicijska vrednost je 8 milijonov dinarjev.

Programske osnove skupnega ljubljanskega programa so določene v samoupravnem sporazumu o osnovah plana za srednjeročno obdobje. Povečuje se le obseg posameznih nalog, pri čemer bo občinska kulturna skupnost posebej izpostavila problematiko izvajanja kulturne politike ob skokovitem naraščanju števila prebivalstva, načrtovani gradnji novih stanovanjskih kompleksov, kar nujno zahteva aktivnejše sodelovanje vseh ljubljanskih občin oz. občinskih in mestne kulturne skupnosti.

V okviru skupnega ljubljanskega programa knjižničarske dejavnosti načrtuje Knjižnica Jožeta Mazovca nakup 2.000 novih knjig ter v specialnih oblikah literarne vzgoje: ure pravljic, mentorstvo pri knjižnih razpravah, tematske razstave, jubilejne razstave in kulturna srečanja. V okviru redne dejavnosti pripravlja tudi ločen mladinski oddelek v Mostah.

## Telesna kultura

Programske osnove za leto 1978 obsegajo smernice in izhodišča za oblikovanje programa, naloge na posameznih področjih dejavnosti, skupne naloge in naloge na ravni mesta in republike.

V okviru nalog na posameznih področjih dejavnosti je načrtovana:

- telesnovzgojna dejavnost v vzgojno izobraževalnih ustanovah (v VV ustanovah, osnovnih in srednjih šolah)
- športna rekreacija, ki obsega dejavnost osnovnih telesno-kulturnih organizacij in program športno-rekreativnih aktivnosti
- vrhunski šport, ki se strokovno, administrativno in tehnično vodi na ravni mesta.

Skupne naloge obsegajo izpopolnjevanje potrebnega števila strokovnih kadrov, investicijska vlaganja (drsalnice Zalog, rekreativni center Bizovik, odkup telovadnega doma v Polju ter gradnja ploščadi v KS Lipoglav in KS Zadobrova.

Telesna kulturna skupnost bo tudi proučila možnost izgradnje rekreativnega centra Zelena jama ali pokritja bazena Vevče ter odkupa zemljišča za izgradnjo pomožnega nogometnega igrišča v Vevčah.

## Zdravstvo

Programske osnove temeljijo na prednostnih nalogah:

- boljše in popolnejše zdravstveno varstvo aktivnega prebivalstva, zmanjševanje izostankov z dela ter omejevanje in preprečevanje nesreč pri delu in izven dela, obolenj za poklicnimi boleznimi, invalidnosti in drugih množičnih obolenj
- dopolnjevanje organizacijskih oblik in izboljšanje kvalitete dela pri izvajanju zdravstvenega varstva udeležencev NOV
- krepitev higiensko epidemiološke dejavnosti, predvsem njene

aktivnosti za ohranjanje zdravega delovnega in življenjskega okolja, usposabljanje zdravstvene službe za delo v pogojih družbene samozaščite, splošnega ljudskega odpora in ljudske obrambe ter v izrednih razmerah, zdravstveno vzgojna prosvetna dejavnost.

Investicijska vlaganja so načrtovana za prizidek k Zdravstvenemu domu Moste iz programa II. samoprispjevka in ureditev Leکارne v Mostah.

## 7. KRAJEVNE SKUPNOSTI

V letu 1978 bodo krajevne skupnosti prioriteto izvajale ne-realizirane oziroma nedokončane naloge iz leta 1977, ki se prioriteto kažejo predvsem na naslednjih področjih:

— nadaljnji razvoj organiziranosti krajevne samouprave in njeno uveljavljanje, dograjevanje delegatskega sistema v krajevnih skupnostih ter vseh oblik neposrednega sodelovanja in odločanje delovnih ljudi in občanov pri reševanju skupnih vprašanj v krajevni skupnosti,

— naloge na področju komunalnega gospodarstva, kjer bodo imele prioriteten značaj naloge v zvezi z gradnjo vodovodnega omrežja, elektrifikacije, kanalizacije, urejanja oziroma vzdrževanja cest, ulic in drugih komunalnih naprav.

Posamezne konkretne naloge s tega področja, ki so v programu in jih krajevne skupnosti ne bodo izvajale oziroma financirale same, morajo biti po usklajevalnem postopku med krajevnimi skupnostimi in Komunalno interesno skupnostjo vključene v njen program in programih delovnih organizacij — izvajalcev s tega področja. Naloge prioritete značaja za krajevne skupnosti (voda, elektrika) pa morajo biti vnešene tudi v program, za katerega se zagotavljajo solidarnostna sredstva po samoupravnem sporazumu o financiranju krajevnih skupnosti.

— naloge, ki jih krajevne skupnosti v skladu s srednjeročnimi programi in programi za leto 1978 planirajo s področja družbenih dejavnosti (vzgoja in izobraževanje, telesna kultura, kultura, otroško varstvo, socialno skrbstvo, zdravstvo) in jih realizirajo skupno z omenjenimi nosilci programa razvoja, morajo biti usklajene in vsebovane v programih teh samoupravnih interesnih skupnosti za leto 1978, vključujoč tudi naloge iz sprejetega programa gradnje šol in VVZ po samoprispjevku I. in II. Financiranje programskih nalog krajevnih skupnosti bo tudi v tem letu potekalo iz znanih treh virov:

— iz sredstev, ki jih zagotavljajo posamezne samoupravne interesne skupnosti za realizacijo oz. sofinanciranje dogovorjenih skupnih nalog,

— iz združenih sredstev temeljnih organizacij združenega dela in drugih delovnih skupnosti, ki jih na podlagi samoupravnega sporazuma za obdobje 1977-80 združujejo za financiranje programov krajevnih skupnosti,

— iz sredstev splošne porabe, ki se zagotavljajo v občinskem proračunu za funkcionalno dejavnost krajevnih skupnosti, delovanje delegatskega sistema, informiranje, družbenopolitične organizacije ter nekatere naloge s področja ljudske obrambe, varnosti, družbene samozaščite in civilne zaščite. Ta sredstva bodo tudi ustrezno povečana, upoštevajoč proračunske možnosti občine v letu 1978.

Del sredstev bo v proračunu občine tudi letos namenjenih za ureditev in vzdrževanje družbenih prostorov krajevnih skupnosti.

Poleg tega bodo krajevne skupnosti tudi v tem letu izvajale vse druge oblike združevanja sredstev občanov in delovnih ljudi za izvrševanje tistih nalog, ki so neposrednega interesa za krajevno skupnost ali posamezni njen del.

## 8. SPLOŠNA PORABA

Oblikovanje splošne porabe občine Ljubljana Moste-Polje izhaja iz nalog srednjeročnega programa razvoja občine ter smernic družbenega razvoja občine v letu 1978, upoštevajoč izhodišča resolucije o izvajanju družbenega plana za obdobje 1976-1980, po katerem bodo sredstva za splošno porabo v letu 1978 rasla počasneje, kot rast družbenega proizvoda v občini.

Poleg teh osnovnih izhodišč bo pri formiranju sredstev splošne porabe za leto 1978 treba upoštevati tudi:

— da je splošna poraba sestavni del ostalih porab in je zato potrebno, da se osebna, skupna in splošna poraba obravnavajo kot celota v TOZD in krajevnih skupnostih, da bi se zagotovil neposreden vpliv delavcev v TOZD in občanov v krajevnih skup-

nostih na njen skladen obseg;

- da načelo samofinanciranja družbenopolitičnih skupnosti nujno upošteva tudi odvisnost splošne porabe, od materialne osnove gospodarstva;
- da bo oblikovanje splošne porabe v okviru celotne porabe temeljilo na zagotovitvi izvajanja ustavnih in zakonskih funkcij občine, kakor tudi na zagotovitvi izvajanja nalog, ki izhajajo iz predpisov ter splošnih aktov občinske skupščine;
- da je iz splošne porabe potrebno izločiti dejavnosti, ki po svoji vsebini ne sodijo vanjo;
- razvijanje medobčinskega sodelovanja in solidarnosti na področju ljubljanskih občin, kakor tudi med ostalimi občinami regije. Razvijanje racionalnejših in učinkovitejših služb upravnih organov v občini in mestu.

Ob upoštevanju gornjih izhodišč za oblikovanje splošne porabe bo potrebno zagotoviti sredstva za naslednji obseg dejavnosti: delovanje predstavniških teles občinske skupščine, upravnih organov občinske skupščine, sodišča združenega dela in družbenega pravobranilca samoupravljanja, dejavnost ljudske obrambe, varnosti, družbene samozaščite, civilne zaščite, družbenopolitičnih skupnosti, zagotavljanje družbene skrbi za borce NOV v skladu z občinskimi predpisi, funkcionalno dejavnostjo krajevnih skupnosti in delovanje delegatskega sistema ter še za nekatere druge naloge, ki so vezane na izvajanje funkcije občine.

Pri tem pa ni za prezreti ugotovitev, da bo ocenjena rast proračunskih prihodkov v letu 1977, v primerjavi z rastjo družbenega proizvoda v občini za štirikrat nižja, kar narekuje, da se v letu 1978 poiščejo novi viri oziroma dodatni finančni viri, s katerimi bo možno kriti večjo splošno porabo v Ljubljani.

## 9. DRUŽBENA SAMOZAŠČITA

V naslednjem obdobju bomo v družbeni samozaščiti odnosno narodni zaščiti morali izvršiti naslednje naloge:

- nenehno dopolnjevati varnostne ocene na vseh nivojih, ki naj bodo odraz resničnega stanja in dejanskih razmer za čas, ko se sprejme ocena. Na podlagi ocen sproti ukrepati v cilju odprave negativnih pojavov.
- organizacijo narodne zaščite je potrebno izpeljati tudi v VVZ in osnovnih šolah ter z načrti odrediti zavarovanje.

## 10. LJUDSKA OBRAMBA

Ocenjujemo, da je v ljudski obrambi storjen napredek pri organizaciji in izvrševanju številnih nalog na vseh področjih v občini.

Istočasno pa ugotavljamo, da še ne moremo biti zadovoljni z organiziranostjo in opredelitvijo konkretnih nalog, ki naj bi jih izvrševale KS, OZD in občina. Tako bi bilo potrebno opraviti še naslednje naloge:

- v procesu podružbljanja ljudske obrambe in družbene samozaščite usposobiti idejno, politično in strokovno organizacijo, organe in delavne ljudi za uspešno opravljanje družbenopolitičnih, družbeno samozaščitnih in bojnih nalog, s katerimi morajo biti vsi o svoji razporeditvi natančno seznanjeni;
- obrambne priprave moramo nenehno dopolnjevati v krajevnih skupnostih, temeljnih in drugih organizacijah združenega dela, družbenopolitičnih in družbenih organizacijah ter družbenopolitičnih skupnostih in društvih v okviru svoje sedanje dejavnosti. Nenehno je treba usposabljanje organov in kadre ter realizirati materialne in druge pogoje za vlogo v vojni, za oborožen boj in za druge oblike splošnega ljudskega odpora;
- izdelati in ažurirati ocene ogroženosti in stanja gospodarstva za primer vojne;
- po navodilih sveta za LOV in DS je potrebno izdelati oz. dokončati vse obrambne načrte;
- sveti krajevnih skupnosti morajo z odbori za ljudsko obrambo in družbeno samozaščito sodelovati v obrambnih pripravah pri izdelavi programskih nalog, kakor tudi pri izdelavi dopolnjevanja obrambnih načrtov krajevnih skupnosti in nenehno sodelovati z organizacijami združenega dela v obrambnih pripravah;
- organizacije združenega dela, ki so bile vključene v delo pri ljudski obrambi v preteklem obdobju, morajo izdelati svoje obrambne načrte do stopnje uporabnosti;
- OZD, ki trošijo surovine po proizvodnem vojnem načrtu morajo

pristopiti k dogovarjanju in podpisovanju posebnih pogodb z dobavitelji surovin;

- Temeljne organizacije z Zakonom o ljudski obrambi SRS določajo načrt obrambnih priprav v okviru svojih razvojnih načrtov dela v skladu s svojimi nalogami za delovanje, ob neposredni vojni nevarnosti. Ker navedene naloge še niso izvršene, jih bo potrebno čimprej opraviti.
- V obrambnih pripravah je vključeno premalo žena in mladine. Temu dolgotrajnemu problemu morajo posvečati permanentno skrb vsi odgovorni činitelji.
- Delo SIS v obrambnih pripravah je potrebno hitreje vsklajevati z zakonom o ljudski obrambi SRS in opredeliti naloge v miru in vojni.

## 11. CIVILNA ZAŠČITA

Sedanji nivo organiziranosti civilne zaščite v občini narekuje, da posvečamo maksimalno skrb kadrovskemu utrjevanju štabov, zlasti pa usposabljanju štabov v KS in delovnih organizacijah. Vztrajati moramo, da se dosledno izvede tudi program izobraževanja in usposabljanje pripadnikov civilne zaščite v vseh sredinah, kjer ta je in tudi mora biti organizirana.

Istočasno z dvigom strokovnosti je treba sproti zagotoviti finančna sredstva za dopolnjevanje opremljenosti enot po materialni formaciji. V duhu podružbljanja in vzgoje v samozaščiti je nadaljevati z izobraževanjem prebivalstva, vendar sedanji način izpopolniti tako, da bo ta način vzgoje prebivalstva sprejemljiv za vse strukture v krajevni skupnosti.

Iz ocene ogroženosti občine iz vidika civilne zaščite izhaja potreba po formiranju nekaterih občinskih enot za posebne namene, ki bi se z razvojem organizacije civilne zaščite združile v občinski združen odred ožje sestave.

Med tem, ko beležimo pozitivne premike v zagotavljanju zaklonišč ob novih gradbenih investicijah, moramo pospešiti realizacijo gradnje načrtovanih javnih zaklonišč v občini. Ta akcija, kljub sredstvom pri skladu za izgradnjo javnih zaklonišč v Ljubljani ne teče po dogovorjenem programu.

Z realizacijo gornje usmeritve bomo prispevali nov delež k uresničevanju temeljnih načel civilne zaščite, kot komponente splošne ljudske obrambe.

Izvršni svet Skupščine občine Ljubljana Moste-Polje je na 134. seji dne 2. decembra 1977 sprejel naslednji

### S K L E P

Izvršni svet sprejme oceno izvajanja srednjeročnega plana občine Ljubljana Moste-Polje 1976-1980 v letu 1977 in osnutek smernic razvoja v letu 1978 ter jih posreduje v obravnavo skupščini občine.

### BELEŽKE:

