

Hmeljar

Žalec, 1. julija 1957 - L. XII., - št. 7

Hmeljar izhaja mesečno — Urejuje in odgovarja uredniški odbor — Odgovorni urednik Jaka Slokan — Tiska Celjska tiskarna — Stevilka 50 din — Za hmeljarje brezplačno — Poština plačana v gotovini

Izdaja Kmetijska proizvodna poslovna zveza v Žalcu

VSEBINA ŠTEVILKE

	Stran
Ing. Lojze Kač:	
Hmeljišča pri nas	2
Nasveti hmeljarjem za julij	2
Poročila o stanju v hmeljiščih po svetu	29
Ing. Miljeva Kač:	
Varstvo hmeljišč v juliju	4
Bodimo pazljivi pri škropljenju	5
Rudi Hojnik:	
Da bo škropilnica brezhibno delala	6
Dela v malinovih nasadih v juliju	7
Ing. Stane Marovt:	
Prvi plemenski sejem za živali sivorjave pasme v Žalcu	8
Jaka Slokan:	
Ob zgodovinski prelomnici v savinjskem hmeljarstvu	9
S fotoaparatom med savinjskimi hmeljarji	22
Vrbje, naše kmetijsko posestvo štev. 1	24
Iz čestih srečanj	27
Karel Kač:	
Kreditiranje kmetovalcev	17
Koristno, toda še premalo zanimanja	17
O sestanku mladih združnikov	18
Vzgoja kadrov za strojno službo v kmetijstvu	19
Zamenjava Hmeljarske šole	20
Pred zasedanjem generalne skupščine evropskih proizvajalcev hmelja	31
Franc Smukovec:	
Enotni škafor merjenje hmelja	20
Vlado Birsa:	
Prodaja savinjskega hmelja letnika 1956	21
Priloga: BILTEN Inštituta za hmeljarstvo štev. 3	
Navodila za jemanje vzorcev zemlje za preiskavo ter navodila za obdelavo in gnojenje	
Ing. Anatolij Goričan: Pitanje goveje živine za izvoz	
Izsledki hmeljarskega zavoda v Žalcu v ČSR (nadaljevanje) v prevodu Antona Šepca	



Škropljenje bo odslej pa vse do obiranja najbolj pogost in odgovoren opravek v hmeljišču.

Ing. Lojze Kač:

Hmeljišča pri nas

Spomladanska dela v hmeljiščih smo letos zaradi zelo ugodnega vremena res zgodaj začeli.

Nova žična ogrodja smo postavljali z malimi presledki v najhujšem mrazu skozi vso zimo. Pravočasno smo popravili tudi stare žičnice, ki so utrpeli precejšnjo škodo v lanskem neurju. Hmeljarji so si pravočasno priskrbeli hmeljevke in mnogi so stare in izrabljene tudi pravočasno zamenjali z novimi. Da bodo žičnice izpodrinile stari način hmeljarjenja na hmeljevkah, potrjuje dejstvo, da smo pozimi zgradili na novo nad sto žičnic na vsem hmeljarskem področju.

Ugodno vreme je letos že marca ogrelo zemljo do 5° C. Hmelj je že pred rezjo močno odganjal. Rez smo letos opravili od 28. marca do 15. aprila. Redka so hmeljišča, odkopana in rezana po 16. aprilu. Sadike so ugodno prezimile. Pri rezi in nabiranju sadežev pa smo našli precejšnje število potemnelih sadik, ki smo jih morali izločiti.

Precej mest je lani in čez zimo izpraznil voluhar. Tega škodljivca zatira uspešno samo tisti hmeljar, ki ga lovi s pastmi ali ga ubije v rovu. Res je to iskanje voluharja zamudno, vendar v hmeljarstvu še vedno koristno.

Vremenske prilike so bile v prvi polovici meseca aprila za rast hmelja ugodne. Povprečna temperatura se je gibala nad 8° C. V drugi polovici meseca aprila pa je zaradi vdora hladnega zraka močno padla. Noči so bile hladne, saj kaže zabeleženi minimum -0,4° C. Dežja je bilo v tem mesecu približno toliko kakor lani. Skupna količina padavin je bila 132 mm. Razlika od lanskega leta je samo v tem, da je imela lanskeletna tretja dekada 70,5 mm, medtem ko je letos v tem času padlo samo 6,9 mm dežja.

Redko se primeri, kakor se je letos, ko nas je 5. maja presenetil sneg in pobelil zeleno dolino. Ozra-

čje se je močno shladilo, temperatura je padla pod -3° C. Tudi ta nizka temperatura ni hmelju naravnost škodovala. Hmelj je samo prenehal rasti. Druga dekada v maju je bila za rast bolj ugodna. Na kraju meseca pa se je ozračje močno shladilo, kar je bilo v zvezi z obilnejšimi padavinami. V tem času je padlo 78 mm dežja. Vseh padavin v mesecu maju je bilo 155 mm, medtem ko je bilo maja lani samo 70,9 mm.

Šele meseca junija je za rast hmelja nastopila primerna temperatura. Tudi noči so bile v tem mesecu zelo tople. Rečemo lahko, da se je hmelj vidno pomikal proti vrhu, saj je rasel podnevi in ponoči. Že najdemo nasade, kjer je hmelj dosegel vrh opore in odganja že proti vrhu močne panoge. Izdaten dež je padel 22. junija, ki bo rast hmelja še bolj razbohotil.

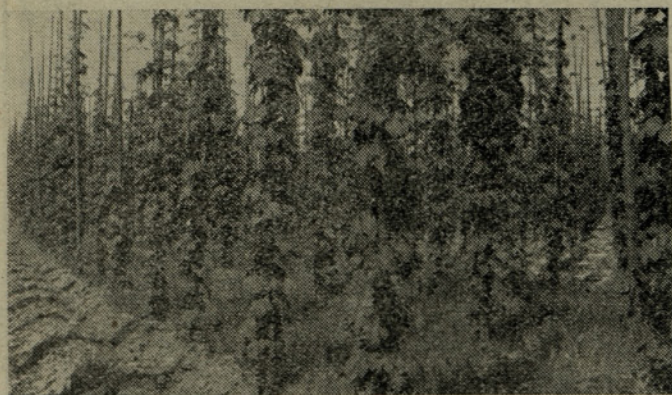
Vsa hmeljišča smo skrbno obdelali. Zemljo smo zrahljali ali pobranali po vsakem dežju. Mnogi hmeljarji so hmelj že prisuli. V vseh ostalih hmeljiščih ga bodo prisuli še ta teden.

Peronosporo smo pri napeljevanju trt le redko opazili. Vse okužene mladice smo odstranili iz hmeljišč.

Močan napad bolhačev smo ugodno zatrli s pravočasnim prašenjem. Nalet uši, četudi je trajal tri tedne, hmelju ni prav nič škodoval, hmeljarji so škropili s sistemiki in samo z enim škropljenjem temeljito zavarovali rastlino. Stenice so se le tu in tam močneje prikazale. Proti peronospori smo hmelj že dvakrat zaščitno škropili.

22. junija je ponoči med nevihto že drugič padala toča, ki je na nekaterih hmeljiščih napravila občutno škodo, saj je polomila nad 80% vrhov. Hmeljišča, ki jim je toča prizanesla, pa kažejo zelo lepo in hmeljarji pričakujejo ugoden pridelek.

Nasveti hmeljarjem za julij



Hmeljarji naj si ogledajo gornji nasad Inštituta za hmeljarstvo v Zalcu kot primer zastiranja. Hmelj v tem nasadu odlično uspeva, ne da bi bilo treba obdelovati. Hmelj se samo odkoplje, obreže in napelje na opore, nakar se razvije in raste obenem s travo. Inštitut je travo v takih svojih nasadih letos do 20. junija že trikrat pokosil.

Neugodno, muhasto, hladno majsko vreme in ugoden junij sta za nami. Hmelj se ugodno razvija, hiti proti vrhu hmeljev in stranski poganjki se krepko razraščajajo. Tekmovanje je pred nami! Tekmujejo rastline na isti njivi, razlikujejo se sosednja hmeljišča. Hmelj v obrobni predelih je lepši od dolinskega. Kdo bo zmagal, se sprašujejo hmeljarji? Ni ga hmeljarja,

ki ne bi iz dneva v dan opazoval, ne samo svoja, ampak tudi sosednja hmeljišča. Budno pazi na razvoj hmeljskih nasadov, točno povedano, na posamezne trte, kako se ovijajo in vzpenjajo proti vrhu.

Da bo hmelj le dosegel vrh opore, se dobro razbohotil in rodil čim več cvetnega nastavka, mu dajemo vse in uredimo rastne pogoje tako, da bo rastlina lahko nemoteno tekmovala do začetka obiranja.



Ko doseže rastlina skoraj že vrh opore, jo je treba takoj obsuti.



Preden začne rastlina nastavljati cvet, mora biti obsipavanje brezpogojno že zaključeno. Rastlina neogibno potrebuje med cvetenjem mir, da se »rosne« koreninice lahko mirno razpredajo po vsej zasenjeni površini.

V zadnji številki »Hmeljarja« smo na drugi strani čitali, koliko gnojila potrebuje ena rastlina in koliko umetnih gnojil smo do julija že natrosili na 1.000 rastlin.

Za lažje razumevanje se spomnimo še potrebe, kdaj potrebuje rastlina največ hranilnih snovi. Niso teoretična razglabljanja, s poskusi pri hmelju so dokazali, da porabi rastlina pred cvetenjem od celotne količine snovi 54% dušika in 60 do 70% fosforja in kalija.

Nastavek cvetja se pojavi od 10. julija dalje in do takrat porabi hmelj iz zemlje skoraj tri četrtine hranilnih snovi. V tem času mora imeti hmelj na razpolago dovoljne količine hranilnih snovi.

Kdor še ni, bo takoj pred prvim dežjem ali po namočeni zemlji raztrosil na široko po hmeljiščih zadnji obrok umetnih gnojil. Ta obrok naj vsebuje 6,2 dkg apneni amonijskega solitra, 5,4 dkg superfosfata in 5 dkg kalijeve soli.

Trosimo na široko po hmeljišču, ne okrog sadeža ali celo po grobovih osutega hmelja.

Kdor še ni, zdaj je zadnji čas, da osiplje hmelj. Hmelja ne osipamo več dvakrat, kakor smo bili do sedaj navajeni. Pozno osipanje hmelju škodi in nikakor ne koristi. Z drugim osipanjem porežemo hmelju vse rosne korenine v vrhni plasti zemlje in to prav

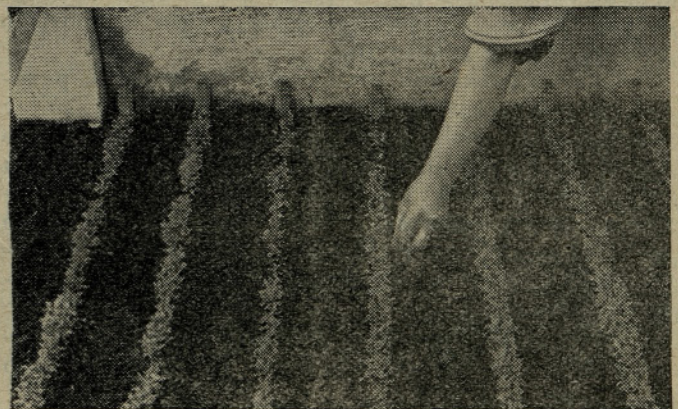
takrat, ko hmelj storžka, takrat ko potrebuje največ hrane.

Plužimo samo tako globoko, do koder smo rahljali zemljo s kultivatorjem, ko je rastlina vegetirala. Brazda naj na lahke pada na trte, in druga, ko osipamo sadeže z druge strani, naj samo malo prekrije prvo brazdo. Tako smo hmelj pravilno prisuli, nismo potrgali preveč poganjajočih rosnih korenin in osute vrste nimajo visokih grebenov, ki se v hudi vročini sicer preveč osušijo in korenine morajo spet iskati hrano v spodnjih plasteh, ne pa v osušeni prisuti zemlji.

Zemljo, ki ostane v sredini vrste, takoj zrahljamo, da ne izgubi preveč vode in da je površina v hmeljišču enakomerno obdelana. Ne smemo pustiti sredine vrst, da bi se zemlja zapekla; takoj po osipanju moramo zemljo kultivirati.

Na kratko še enkrat! Kdor še ni, naj osiplje hmelj prve dni julija in zemljo takoj zrahlja. Kasnejše osipanje rastlini škoduje. Zel uničujemo s pravočasno obdelavo, ne s poznim osipanjem hmelja. V zaplevljenih hmeljiščih uporabljamo v času cvetenja in kasneje samo še motiko, ne več pluga.

Kdor bo pozno osipal, izgubi 10% pridelka in prav tolikšna količina je letos za marsikoga odločilna. O škodi in slabem vplivu na rast in razvoj hmelja smo pisali v »Hmeljarju« že lani.



Sejančki F₈' — generacije so tudi letos dobro vzkalili. Njih predniki so 15. junija letos dosegli vrh žičnega ogrodja.

Knjigo »TEHNIČNI PRIROČNIK ZA TRAKTORISTE«, ki jo je napisal GABRIJEL VODUŠEK je izdala »AGROTEHNIKA« Ljubljana in založila »KMEČKA KNJIGA« Ljubljana.

Namen priročnika je, da bi v tehničnem pogledu bil osebnju kmetijske strojne službe in vsem tistim, ki imajo opravka z mehanizacijo kmetijstva, za boljše razumevanje tovarniških navodil in upravljanje, tehnično vzdrževanje in izvajanje popravil traktorjev in motorjev.

Kljub temu, da je knjiga sestavljena poljudno, vsebuje v glavnem vse potrebno za pravilno izkoriščanje učinka motorja in traktorja, za pripravo na tečajni izpit za traktorje, za poklicni vozniški izpit za traktoriste in je učni pripomoček za vajence mehanične stroke.

Ing. Miljeva Kač: Varstvo hmeljišč v juliju

Varstvo hmeljišč v juliju je odločilno, če hočemo doseči dobro kakovost. V juliju namreč hmelj nastavi cvetje, ki ga moramo na vsak način obvarovati pred napadom peronospore in pred rdečim pajkom, če hočemo doseči dobro kakovost brez prebiranja. Peronospora in rdeči pajek, ki nam grozita v tem mesecu poleg stenice, utegneta v nekaterih hmeljiščih tudi še julija znatno škodovati.

Peronospora

Znano je, da imamo v razvoju peronospore dva viška. Prvi, nekoliko manjši, nastopi proti koncu maja ali v začetku junija, drugi višek pa nastopi proti koncu julija in v avgustu. Pri Goldingu je listje proti peronospori odporno, stranske panoge, cvetje, in pozneje storžki, pa se peronospori ne morejo upirati, zato jih moramo pred njo temeljito zavarovati. Stranske panoge škropimo proti koncu junija, glavno škropljenje v cvet pa v juliju. V cvet moramo škropiti dvakrat, prvič, ko začne cveteti cvetje na spodnjih panogah, in drugič, ko cveto gornje panoge. Važno je, da škropimo dovolj zgodaj, za to imamo več tehtnih razlogov. Če pravočasno škropimo, potem ni nevarnosti, da bi cvetje na spodnjih panogah odpadlo, zgodnje škropljenje pa je važno tudi zato, ker se pogosto zgodi, da zaradi slabega vremena ali kakega drugega vzroka (okvara škropilnice), hmelja sicer ne moremo več pravočasno poškopiti.

Če smo poškopili prvo cvetje na spodnjih panogah pravočasno, potem nam tudi morebitna zakasnitev škropljenja v polni cvet ne bo škodovala in bomo kljub temu dosegli svoj namen. Če pa čakamo na škropljenje v polni cvet, ne da bi prej poškopili prvocvetočje spodnje panoge, se nam prav lahko zgodi, da ne bomo mogli opraviti škropljenja pravočasno in bomo izgubili pridelek na spodnjih panogah ali si pokvarili kakovost.

V juliju moramo proti peronospori škropiti nad vse skrbno. Za škropljenje bomo uporabili bakreno

apno ali Dithane ali Lirotan. Za škropljenje v cvet jemljemo bakreno apno v eno do en in pol odstotni koncentraciji (1–1½ kg na 100 litrov vode). Kakšno koncentracijo bomo vzeli, je odvisno od vremena. V suhem vremenu zadostuje že 1% koncentracija, v deževnem vremenu pa vzamemo vedno 1½% koncentracijo. Dithane ali Lirotan uporabljamo v 0,3% koncentraciji. Pri škropljenju moramo paziti na to, da vso rastlino, kar se da fino zameglimo s škropivom. Nikdar ne škropimo hmelja s curkom. Za škropljenje v cvet uporabljamo najmanjše šobe. Pazimo, da ne bomo škropili površno, vedeti je tudi treba, da moramo porabiti pri škropljenju v cvet ½ litra škropiva na rastlino. Samo v primeru, če si škropljenji v cvet naglo sledita, smemo pri traktorjih z avtomatskimi škropilnicami škropiti vsako drugo vrsto. Za škropljenje v cvet lahko zadruga in državna posestva uporabljajo traktorske škropilnice in molekulatorje.

Rdeči pajek

V juliju se navadno rdeči pajek tako razmnoži, da resno ogroža hmelj. Proti temu škodljivcu smo škropili že v juniju, ko smo s sistemiki škropili proti ušem. Na vseh hmeljiščih, ki smo jih poškopili z Metasystoxom skrbno, verjetno ne bo hudega napada rdečega pajka. Vendar bomo morali letos, kakor vse kaže, le še enkrat uporabiti sistematike. Z njimi bomo škropili do 15. julija. Systox bomo uporabljali v 0,5% koncentraciji (½ dl na 100 litrov vode). Metasystox pa v 0,1% koncentraciji (1 dl na 100 litrov vode). Ker so sistematiki zelo strupeni, moramo strogo upoštevati navodila za škropljenje s strupenimi sredstvi, zlasti pri Systoxu. Razen sistematikov uporabljamo za zatiranje rdečega pajka lahko še Tedion v 0,1–0,15% koncentraciji (1 do 1,5 dl na 10 litrov vode). Tedion je nestrupeno škropivo, ki tudi čebelarom ni nevarno, učinkuje v prvi vrsti na jajčeca in ličinke. Priporočamo ga zlasti zato, ker deluje samo na rdečega pajka, medtem ko koristnim žuželkam ne škoduje.

Končno uporabljamo za škropljenje proti rdečemu pajku še parationska sredstva, to so Fosferno 20 in Paration 20. Ti dve sredstvi uporabljamo v 0,08 do 0,1% koncentraciji (nekaj manj kot 1 dl na 100 litrov vode). Včasih lahko kupimo Fosferno 50 ali Paration 40. Ta sredstva z dvojno dozo aktivnega sredstva upo-



Peronospora pod mikroskopom

- a) micelij glivice prepleta in izčrpa tkivo lista; b) trošnosci s trosi — ti tvorijo na spodnji strani listov prevleko; c) poletni trosi; d) blodilke; e) zimski trosi, ki se tvorijo v notranjosti tkiva

rabljamo v 0,05% koncentraciji; to je ½ dl na 100 litrov vode. Pri močnem napadu rdečega pajka moramo uspeh škropljenja s parationskimi sredstvi budno zasledovati in takoj škropljenja ponoviti, čim opazimo, da okužba zopet narašča. Ko ugotovljamo stopnjo okužbe, preglejmo na hmeljevki liste od tal do vrha, le tako bodo dobili točno sliko stopnje napada rdečega pajka na hmelju.

Rdeči pajek ali hmeljna pršica se seli iz spodnjega dela hmeljevke na gornje dele ter nam površen pregled listja spodaj ali v sredini hmeljevke lahko zamagli dejansko stanje.

Ing. Kač Miljeva:

Bodimo pazljivi pri škropljenju

Kljub izkušnjam, ki jih pridobivamo pri vsakoletnem škropljenju v hmeljiščih, delamo še vedno večje ali manjše napake, zaradi katerih ne dosežemo tolikšnega uspeha, kot bi ga želeli, ali pa celo povzročimo hmeljišču mnogo škode.

Stroški škropljenja so zelo visoki. Škropljenje zahteva mnogo denarja in mnogo truda. Da pa bo res uspešno, moramo biti skrbni, poznati moramo tehniko škropljenja, lastnosti škropiv, ki jih uporabljamo in škodljivca, proti kateremu škropimo.

Radi bi opozorili na najtežje napake, ki se pri škropljenju pojavljajo, in na tiste, ki smo jih letos največkrat opazili.

Prvo, o čemer moramo govoriti in kar žal, kljub vsem navodilom, še vedno pozabljamo, je temeljito spiranje škropilnice po vsakem škropljenju. Zlasti velja to za herbicide, s katerimi škropimo proti plevelom v žitih. Vedeti moramo namreč, da delujejo herbicidi škodljivo na vse širokolistne rastline. Tako nam lahko popolnoma uničijo hmelj. Hmelj je za delovanje herbicidov izredno občutljiv in reagira tudi na najmanjše količine.

Po škropljenju s herbicidi ni dovolj, da sod izperemo. Sprati moramo tudi črpalko in cevi. Ko smo dobro oprali sod (najbolje z mlačno raztopino sode), spustimo precejšnjo količino vode še skozi črpalko in cevi. Šele potem je škropilnica uporabna.

Tako poznamo primer, kjer so po škropljenju s herbicidi sicer dobro oprali sod, pozabili pa so na črpalko in cevi. S škropivom, ki je ostalo v ceveh in črpalki, so uničili ali poškodovali 31 hmeljnih rastlin.

Kakšne so poškodbe od herbicidov na hmelju?

Vrh se povesi in se začne sušiti. Listje ovne, se začne kodrati in deformirati. Do zdaj smo opazili škodo zaradi herbicidov na treh hmeljiščih. Upamo, da je zadnja.

Druga stvar, na katero bi hoteli še enkrat opozoriti pri škropljenju, je tale: pri vsaki vrsti škropiva moramo vedeti, na kakšen način škropivo deluje, da znamo izbrati pravilno tehniko škropljenja. Poznati moramo škodljivca, odnosno bolezen, če hočemo doseči dober uspeh. Kadar škropimo proti peronospori, se moramo zavedati, da mora biti vsak delček rastline poškropljen s čim finejšimi kapljicami škropiva, da ne najde tros peronospore nikjer nezavarovanega dela, da bi lahko nemoteno prišel skozi listno režo ali kakšno ranico v rastlinsko tkivo. Jasno je, da je v takem primeru najbolje, če zavijemo rastlino v fino meglo škropiva. Ko škropimo proti peronospori, uporabljamo zato razpršilec z najmanjšimi šobami (1 do 1½ mm) in nikdar s curkom ne škropimo hmeljevke.

Kako škropimo proti ušem, je odvisno od tega, kakšna sredstva uporabljamo. Če uporabljamo kontaktna sredstva, kot so Lindan ali Pantakan, moramo

Stenice

V mnogih hmeljiščih, zlasti na področju KZ Gornjsko, Tabor, Braslovče, so se v precejšnji meri pojavile stenice. Ta nadloga utegne biti zelo huda, če je pravočasno ne preprečimo. Stenice lahko zelo poškodujejo listje in tako zmanjšajo asimilacijo, lahko pa tudi zaustavijo rast hmelja. Na močno napadenih hmeljevkah, se naredi koši in hmelj se ne more naprej razvijati. Hmeljišče, ki so ga napadle stenice, poškropimo z Lindane oljem v 0,2% koncentraciji (2 dl na 100 litrov vode). Če je hmelj v rasti zelo zaostal, mu dognojimo s čilskim solitrom ali kalkamonsalpetrom.

paziti na to, da sleherni delček napadene rastline temeljito poškropimo, ker nam sicer za robovi listja ostanejo nepoškodovane uši, ki se hitro razmnože in škropljenje je treba ponoviti. Pri škropljenju z Lindanom se moramo zavedati, da nalet uši iz sadnega drevja ne moremo preprečiti in moramo v primeru ponovnega napada škropljenje ponoviti.

Letos so mnogi pri škropljenju z Lindanom proti ušem grešili v tem, da so škropili samo gornje dele rastlin, kjer so opazili »mušice«, na malomarno poškropljenem spodnjem delu pa so se uši nemoteno razvijale dalje.

Če škropimo s sistemskimi sredstvi proti ušem, potem je delo nekoliko drugačno. S sistemiki nam ni treba zadeti sleherne uši, če jo hočemo uničiti, paziti pa moramo, da pride zadostna količina škropiva na posamezno rastlino.

Koncentracija, ki je predpisana za posamezno škropivo, je izračunana za normalno uporabo škropiva na hektar. To se pravi, če je potrebno v nekem razvojnem štadiju hmelja 2 dcl škropiva, moramo z 2 dcl v resnici rastlino tudi poškropiti. Res ni pri tem važno, da poškropimo sleherni listič, važno pa je, da je dovolj škropiva prišlo na rastlino, v nasprotnem primeru količina sistemika ne zadostuje, da bi za 10 ali 14 dni zastupila rastlino in tako preprečila nadaljnje napade uši.

Pa še na neko stvar moramo opozoriti pri uporabi sistemikov. Ti se laže in v večji meri transportirajo od spodaj proti vrhu rastline. V nasprotni meri je njihovo premikanje slabše. Zato je važno, da pri škropljenju poškropimo tudi spodnji del rastline, če hočemo, da se nam ne bo na spodnjih listih nemoteno razvijal rdeči pajek in nam pozneje, ko preneha sistemsko delovanje na rastlini, okužil tudi zgornje dele. Glavna napaka pri škropljenju proti ušem in rdečemu pajku s sistemiki, ki smo jo letos pri marsikaterem hmeljarju opazili, je ta, da rastline niso bile dovolj poškropljene in da niso bili poškropljeni spodnji deli.

Tretja stvar. Upoštevajmo točno predpisane dozacije za posamezna škropiva. Hrapavo in hitro se razvijajoče listje je za vžig izredno občutljivo. Zato ne poskušajmo z zvišanimi koncentracijami škropiv, ker na ta način največkrat požgemo listje. Zlasti nevarna za požig so oljna škropiva. Pri teh je lahko uničen emulgator in se maščoba ne razdeli enakomerno po vsem škropivu, ampak se na površini zbirajo mastni madeži. S takim škropivom prav lahko zastropimo hmelj. Zato vsa oljna škropiva pred škropljenjem preizkusimo, če dajejo stabilno emulzijo. Škropiva, za katera ne vemo, če še učinkujejo ali ne več, a jih želimo uporabiti, pošljimo v inštitut na pregled, da ne bo nepotrebne škode.

Rudi Hojnik:

Da bo škropilnica brezhibno delala...

Prav v tem letnem času — julija in avgusta — imajo škropilnice v hmeljiščih največ dela. Rdeči pajek in peronospora sta najbolj nadležna in delata hmeljarjem največ skrbi in truda. Hmeljar, ki se hoče uspešno upirati vsej tej nadlegi, mora imeti primerna škropiva. Prav tako važno je tudi, da škropilnica dobro dela, ker potem kmet z lahkoto in hitro poškropi svoj hmelj. S tem ga zavaruje pred škodljivci in boleznijo. Včasih je važna celo ura, kdaj mora biti hmelj poškropljen. Takrat je najvažnejše, da ima hmeljar pri roki škropilnico, ki dobro dela.

Lani so KZ v Savinjski dolini kupile za svoje hmeljarje 150 škropilnic »Savinjka—Vermorel«. S temi so opravili veliko delo. Dokaz je kakovost pridelka 1956. Hmeljarji so bili z njimi zadovoljni. Delovale so — razen manjših okvar — dobro. Nekatere okvare so nastale zaradi napak v konstrukciji, druge so bile posledica nepravilnega ravnanja s škropilnicami. Pogledajmo si škropilnico »Savinjka—Vermorel« malo bolj podrobno. Sestavljena je iz izdelkov večih tujih in domačih tovarn. Motor tipa Villiers je angleški, tlačna črpalka tipa Vermorel francoska, razpršilci so ameriški, ostali deli in naprave pa so domači izdelki. Motor je štiritakten bencinski. Dovajanje in odzemanje plina po potrebi uravnava avtomatični regulator, zagradelj teče motor tudi pri različnih obremenitvah enakomerno. Zgodi se, da se motor zaganja. Vzrok tega je nepravilno delovanje regulatorja za plin. Ko je še nov, ga navadno ovira barva, ali je pa v gibljivih mestih tako trdo spojen, da ne reagira na število obratov. V takem primeru je treba odstraniti na gibljivih delih regulatorja barvo ali popustiti spoje in gibljiva mesta dobro namazati. Kot pogonsko gorivo za ta motor uporabljamo bencin, ki mora biti vedno čist. Ko ga nalivamo v rezervoarček, ga moramo precediti, da odstranimo morebitne smeti. Smeti, ki bi sicer prišle v rezervoarček, lahko v uplinjaču zamašijo šobo in tudi kanale, po katerih se pretaka bencin. To prepreči dovod bencina v valj in motor ne dela. Če se nam to zgodi, je treba razstaviti uplinjač in ga temeljito očistiti. Kdor tega ne zna, naj pokliče strojnike iz KZ ali koga drugega, ki to zna. Četudi bencin precedimo, se nam lahko primeri taka napaka. Zelo radó se to zgodi, če uporabljamo barvan bencin (rdeč), ki je po regresni ceni. Kadar škropilnica dalj časa stoji, se iz uplinjača izsuši bencin, barva pa se strdi in zamaši šobo ali kanale. Zato je treba uplinjač vedno izprazniti, če vemo, da bo škropilnica dalj časa stala. To naredimo tako, da zapremo dotok bencina iz rezervoarja v uplinjač in pustimo motor teči, dokler sam ne ugasne. Zaradi zamašene šobe ali kakega drugega kanala za dovod bencina ne pride bencin v valj motorja in motor ne dela. Če motor noče vžgati, so pa lahko tudi drugi vzroki. Ko hladen motor zaganjamo, najprej odpremo dotok bencina v uplinjač, nato nekajkrat pritisnemo na gumb v lončku razplinjača, da spravimo vanj več bencina kot bi ga nateklo samo od sebe. To je potrebno zato, da se ovlaži z bencinom dovodni kanal od uplinjača do valja motorja. Motor zato raje vžge. Tega ne smemo storiti, če je motor segret, ker bi prišla v valj pregosta zmes bencina in zraka, ki se ne bi vžgala. Pravilno razmerje med bencinom in zrakom je 1:15. V tem primeru pravimo, da se je motor zadušil. Motor je treba še nekajkrat močno zagnati. Če se vseeno ne vžge, moramo izviti svečko, motor brez svečke nekajkrat zagnati, nato pa zopet priviti svečko. Še prej preizkusimo svečko, če

kreše. Če je svečka v redu in motor ne vžge, potem je vzrok nekje drugje. Najbolj verjetno v uplinjaču, kar smo že prej povedali.

Če svečka ne daje iskre, jo je treba očistiti. Odstraniti moramo saje in drugo umazanijo, ki se na njej nabere. Če svečka kljub temu, da smo jo očistili, ne kreše, je pokvarjena. Če tudi nova svečka ne kreše, je lahko vzrok bodisi kratek stik v magnetu, za maščene, oksidirane ali umazane platine na prekinjevalcu, ki je navadno pritrjen na magnetu. Prekinjevalec prekinja električni tok, kar povzroča, da preskakuje na svečki iskra. Pri umazanih platinah na prekinjevalcu električni tok ne kroži in prekinjevalec ga ne more prekiniti, zaradi česar tudi ni iskre na svečki. Vzroki za take napake so zelo različni. In najboljše je poklicati strojnika, da nam stroj popravi.

Za dobro delovanje in dolgo trajanje motorja in črpalke je olje (mazanje) prav toliko pomembno kot gorivo. Olje, ki je v karterju motorja in v črpalki, se nalepi na vse dele kovine, katerih se dotakne in jih tako namaže. S tem prepreči trenje kovine ob kovini. Če mazanja ni (če je premalo olja ali ga sploh ni), se drgne kovina ob kovino zaradi česar se kovinski deli tako močno segrejejo, da se lahko tudi stopijo. Škoda je v takem primeru velika, ker je popravilo drago in škropilnica dalj časa ni uporabna. Motor se lahko pokvari, če uporabljamo nepravilno olje, ali če ga pravočasno ne menjujemo. Vsaka tovarna predpiše, kakšno olje je treba uporabljati in v kakšnih obdobjih ga je treba menjavati. Ta navodila je potrebno brezpogojno upoštevati. Pri »Savinjki« je pravilno, če uporabljamo olje alfa D—SAE 30 za motor, za črpalko pa selekta SAE 50. Tovarna je predpisala olje valvoline SAE 30 ali castrol SAE 30 in ko je škropilnica že utečena, ga je potrebno menjavati vsakih 60 ur. Ta olja so zelo draga, zato pri nas uporabljamo navadno olje SAE 30 za motor in selekta SAE 50, ki ju pa zato pogosteje menjujemo. Ko je škropilnica že utečena, menjujemo olje vsakih 40 do 50 ur dela s škropilnico. V začetku, ko je škropilnica še nova, moramo olje menjavati pogosteje. Pravilno je, da zamenjamo olje prvič po 15 do 20 urah dela. To je potrebno zato, ker se naberejo v olju različni kovinski ostrižki, ki bi lahko povzročili okvare v ležajih in na ostalih tornih mestih. Drugič menjamo olje po 30 do 40 urah, pozneje pa vsakih 40 do 50 ur dela. Pazljivi moramo biti, ko motor zaganjamo, posebno še v hladnem vremenu in če je škropilnica dalj časa stala. Olje v karterju se zaradi nizke temperature strdi in zato je mazanje slabo. Zato moramo motor, ko ga zaženemo, pustiti nekaj časa teči, ne da bi ga obremenili. Šele po nekaj minutah, ko se je olje segrelo in je zato mazanje v redu, ga lahko obremenimo. Če obremenimo motor takoj po zagonu, ko mazanje še ni popolno, je nevarnost, da se stopi ali stolče oljnični ležaj v motorju. Lahko pa se tudi zadrigne bat. Tak primer pri »Savinjki« že poznamo. Zato bomo pri mazanju odnosno pri menjavanju olja dosledni in upoštevajmo predpise tovarne. Med delom je večkrat pogledati, če je dovolj olja v motorju in črpalki.

Tlačna črpalka Vermorel je dvobatna. Pogonska os teče na krogličnih ležajih v oljni kopeli. Bata črpalke sta iz umetne gume, ki je odporna proti škropivu in olju. Pritisk nastaja v tlačnem valju, ki je zaradi varnosti preizkušen na 50 atmosfer. Za škropljenje hmelja je potrebno največ 30 atmosfer pritiska.

50 atmosfer je tudi maksimalna obremenitev škropilnice. Za hmeljišča zadostuje navadno že 20 atmosfer pritiska.

Bata potiskata škropivo skozi ventile v tlačni valj. Ko bat potisne škropivo skozi ventil, se ventil zapre, da se škropivo ne more vrniti do bata, od koder je prišlo. Pri tem je važno, da ploščice pri ventilu dobro zapirajo prehodno odprtino. Če so ploščice razjedene, ali pa kako drugače slabo zapirajo prehodno odprtino (smeti), je razumljivo, da v tlačnem valju ne nastaja zaželen pritisk. V takem primeru je najbolje poklicati na pomoč strojnika, ki bo ploščice na ventilu zamenjal ali pa očistil. Do take napake tudi lahko pride zaradi nepravilno nameščenih ploščic.

Iz tlačnega valja gre škropivo s pritiskom 10, 20, 30 atmosfer v razdelilec in od tod po gumijastih cevi v razpršilce, ki ga razprše v gosto meglo.

Na vrhu tlačnega valja je ostalim ventilom podoben varnostni ventil, ki preprečuje, da bi nastal v valju prevelik pritisk. Pri določenem pritisku odpre odprtino, da skozi njo odteka škropivo nazaj v sod. Varnostni ventil lahko sami odpremo z ročno zaklopko na tlačnem valju, kadar prenehamo škropiti za krajši čas in se nam motorja ne splača ustavljeni. S tem omogočimo, da škropivo nemoteno odteka iz tlačnega valja nazaj v sod. Ko hočemo škropljenje nadaljevati, zapremo ventil in v tlačnem valju nastane zopet pritisk. Če se varnostni ventil pri določenem pritisku ne bi odprl, je nevarno, da nam raznese tlačni valj ali da odpove kak drug bistveni del črpalke. Še česse se zgodi, da ventil slabo zapira. To je lahko zaradi nepravilno nameščene ploščice na ventilu ali pa je ploščica zjedena in ne more tesno zapreti odprtine v ventilu. Tedaj uhaja tekočina skozi ventil nazaj v sod in v tlačnem valju zato ne nastane zadosten pritisk. To napako spoznamo, če odpremo oba razpršilca in če škropivo še vseeno priteka nazaj v sod, pomeni, da ventil slabo zapira. Za popravilo take napake je najbolje poklicati strojnika, ki bo ploščico zamenjal ali kako drugače popravil napako. Pritisk pa je lahko tudi če v črpalki ni nobene napake. V takem primeru

je treba regulirati varnostni ventil, s katerim naravnava določen pritisk.

Razpršilci (amerikanerji) so medeninasti. Za hmeljišča so zelo primerni, ker so kratki. Razpršilni vložki se često izrabijo, lahko pa tudi počijo. V takem primeru jih je potrebno zamenjati. Počen ali izrabljen vložek škropivo slabo razprši in ga zato porabimo več.

Gumijaste cevi, ki vodijo do razdelilca pri črpalki do razpršilcev, so uvožene ali domače. Oboje so dobre. Paziti moramo le, da po opravljenem delu v njih ne ostane škropivo in da se pri delu preveč ne odrgnejo. Najbolje jih je na mestu, kjer se drgnejo ob škropilnico oviti z usnjem ali s cunjami. Če jih ne ovijemo, se lahko tako močno obdrgnejo, da ne vzdrže več pritiska. Ko nemo škropiti, zvijemo cevi v kolobar. Paziti moramo, da je kolobar dovolj velik, ker cevi potem manj trpijo. Najbolje bi bilo, če bi lahko cevi povsem zravnali. Cev na notranji strani kolobarja se skrči, in ko jo razvijemo, rada razpoka.

Na splošno povemo še tole: škropilnice je treba pred vsako uporabo pregledati, če je vse v redu. Poleg tega, kar smo že poprej povedali o mazanju, je treba večkrat namazati osi koles in vse ostale gibljive dele škropilnice. Po vsaki uporabi pa je treba škropilnico izprazniti, jo oprati od zunaj in znotraj in jo namazati, da kovina, kjer je že ob barvo, ne oksidira — rjavi.

V prihodnji številki, oziroma pred zimo, bomo spregovorili še o vskladiščenju škropilnic čez zimo.

MOTOR IN NAPAKE

MOTOR NE UŽIGA:

V uplinjaču ni bencina — prazen rezervoar, zaprta pipa, zamašeni dovodi bencina, v uplinjaču je voda, šoba ali kanali so zamašeni, umazana ali zamaščena sveča, platine prekinjevalca so umazane, mastne ali oksidirane.

MOTOR NE DAJE DOVOLJ MOČI:

Nepravilen vžig, regulator za plin ni pravilno naravnat, ventili spuščajo, premalo goriva, prevroč motor.

Rudi Hojnik:

Dela v malinovih nasadih v juliju

Že v juniju ni bilo v malinjakih posebnih del, razen okopavanja, v kolikor je sploh bilo potrebno. V novih nasadih, kjer sta vmesna posevka pesa in koleraba, je bilo okopavanje in rahljanje kajpak nujno. V juliju pa je na vrsti najzanimivejše delo — obiranje. Nanj se je treba pravočasno pripraviti. Potrebne posode ni moč iskati, ko jo že potrebujemo.

Obiranje malin se prične v prvi polovici julija in traja navadno ves mesec, ker maline dozorevajo postopno. Vsak drugi dan je na vsakem grmu zrelih nekaj malin. En obiralec lahko nabere na dan do 50 kg malin. Najbolje je, da plačamo obiralce po učinku dela, to je od kg nabranih malin.

Za obiranje 1000 grmov malin sta potrebna dva stalna obiralca. Pri obiranju je najbolje, da gredo obiralci od grma do grma, ne pa, da begajo po nasadu z malinami. Ko skrbno oberejo vsak grm in, ko tako preberejo nasad do kraja, prično znova na istem mestu, kjer so začeli obirati. V takem zapovrstju je tudi največ malin zrelih. Vsak tretji dan je zopet dovolj zrelih malin.

Obirati je treba samo zrele maline. Malina je zrela, ko se da z lahkoto ločiti od peclja. Obiramo v

posodo, ki je primerna za prenašanje. Najbolje je, da si obiralec posodo priveže okrog pasu. Tako ima obe roki prosti za obiranje. Obiralec stresa posodo v večjo posodo na kraj nasada.

Obrane maline je treba vsak dan sproti oddajati zbiralnici v Kmetijski zadrugi. Maline se sicer v posodi kvarijo, ker niso konzervirane.

Za obiranje si pravočasno priskrbite ceneno delovno silo! Najbolje šolsko mladino, ki ma počitnice in, ki rada zasluži kak dinar. Mladi obiralci so tudi najbolj urni. Neogiben pa je starejši, ki delo nadzira.

HMELJSKO ŠKROPILNICO

znamke HOLDER, zelo dobro ohranjeno, proda Karel Rak, Sp. Gorče, pošta Braslovče.

Ing. Stane Marovt:

Prvi plemenski sejem za živali sivorjave pasme v Žalcu

Zaradi razmeroma majhnih pasemskih področij sta sivopšenična (pomurska) in beloslovenska (mariadvorska) pasma goveda v izrojevanju. Zato pri živalih te pasme pada proizvodnost, zaradi česar jih je doletela usoda pretapljanja v sivorjavo, proizvodnejšo pasmo. Pretapljanje, način križanja, pa je dolg proces, predno je mogoče na ta način dobiti živali čisto nove pasme, v našem primeru sivorjave pasme. Strokovna živinorejska služba zato želi pospešiti menjanje pasme razen s križanjem še z nakupom živali sivorjave pasme.

Kmetijska gospodarstva že redijo samo živali sivorjave pasme. Vedno hitreje pa na naše področje pro-

večidel priznani plemenjaki iz osemenjevalnega centra v Celju. Zato je morala ocenjevalna komisija kar 4 bike oceniti v visoki II. a razred, dva v II. in dva v II. b, ostali pa so dobili oceno III. razreda.

Telice, v starosti od 5 tednov do brejosti, so bile povprečno dobrega porekla, nekatere prav dobrega. Krave je prodajalo kmetijsko gospodarstvo »Jelšingrad«, ki prehaja na simentalsko pasmo.

Po ocenitvi živali v plemenske razrede je ocenjevalna komisija določila izklicne cene za prodajo. Kakor na vseh sejmih, so tudi na tem prodajali z licitacijo.

Kljub temu, da so se pred sejmom zelo zanimali za nakup, so kupci pri licitaciji zelo oklevali, češ da so živali predrage. Šele z naknadnim dogonom v prodajni krog se je pričela prodaja bikov, ki se je zaključevala še po licitaciji. Prodano je bilo 6 bikov, neprodani so ostali le mlajši, še po primerni ceni. Najdražje je bil plačan bik Zekan, sin krave rekorderke in last Prekoršek Konrada iz Višje vasi: za 120.000 din.

Mnogo lažje in hitreje so prodali telice, čim mlajše, tem več je bilo interesentov. Pač zaradi nižje vsote. Prodali so 6 telic. Največ jih je odpeljala Poslovna zveza Mozirje, za kmetijske zadruge Ljubno, Radmirje in Mozirje.

Izkupiček od vseh prodanih živali je znašal skupno 1.042.000 dinarjev.

Prvi sejem v Žalcu je pokazal, da se je Poslovna zveza pravilno odločila za organizacijo tovrstnih sejmov. Število prignanih živali je bilo primerno, kakovost pa prav dobra. Res je, da kupčija še ni bila tako živahna, kakor smo glede na zainteresiranost pričakovali. Toda s spoznavanjem vrednosti živali te pasme,



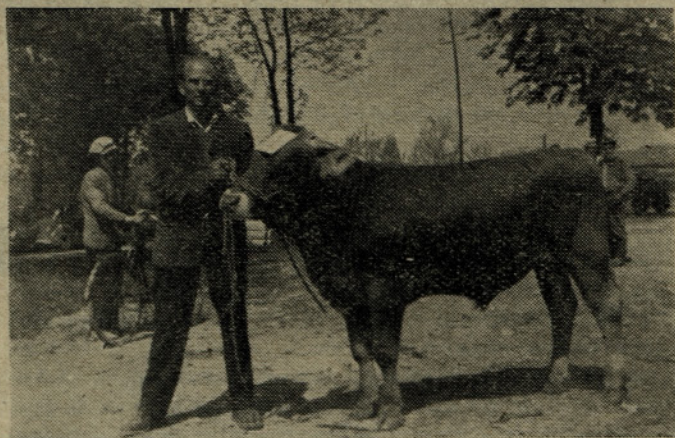
Največ je bilo teličk v starosti od 2 mesecev navzgor.

dirajo živali čiste pasme tudi v privatne hleve in kupci se z vsakim dnem množijo. Rejci spoznavajo prednosti sivorjave pasme pred pomursko in mariadvorsko. Razloček je močno viden prav v hlevih privatnih živinorejcev, če stojijo živali obeh pasem skupaj pri istih jasljih. Saj tudi veliki ljubitelji pomurke ali mariadvorke priznavajo, da živali sivorjave pasme dosti bolj izkoriščajo krmo, so dovolj odporne, pripravne tudi za delo in krave so boljše molznice.

Odpor proti uvajanju te proizvodnejše in plemenitejše pasme je strt. Zato je iznenada veliko zanimanje za nakup plemenskih živali. Kmetijska gospodarstva nudijo res del svojega rodovniškega podmladka privatnim rejcem, v letu 1957 že okrog 150 teličk, toda v glavnem smo, in še bomo, dolgo navezani na uvoz plemenskih živali iz rejskih področij, Primorske in Dolenjske. Naše rejce sicer nekoliko moti visoka plemenska cena, toda vedeti moramo, da je z rejo rodovniških živali več stroškov in že glede na svojo proizvodno vrednost zaslužijo boljše ceno.

Na področju PZ Žalec redimo tako na kmetijskih gospodarstvih kakor tudi že v privatnih hlevih živali sivorjave pasme. V obeh sektorjih se je pojavil že lansko leto višek podmladka, ki so ga prodajali med interesente brez sejma. Da bi si lahko vsi kupci oskrbeli rodovniško govedo, je Poslovna zveza odločila, da bo z letošnjim letom uvedla redne plemenske sejme za sivorjavo pasmo v Žalcu, ki bodo vsako pomlad in jesen. Prvi takšen sejem smo organizirali 30. aprila letos.

Rejci, predvsem kmetijska gospodarstva, so se že prvega sejma dobro udeležili. Določili so 16 plemenskih bikov, 25 telic in 3 krave; skupno torej 44 živali. Kakovost živali je bila prav dobra. Z izvrstnim poreklom so se odlikovali predvsem biki, katerih matere so bile same odlične molznice z rekorderko na čelu: 6.037 kg mleka v letu 1956. Očetje pa so jim bili



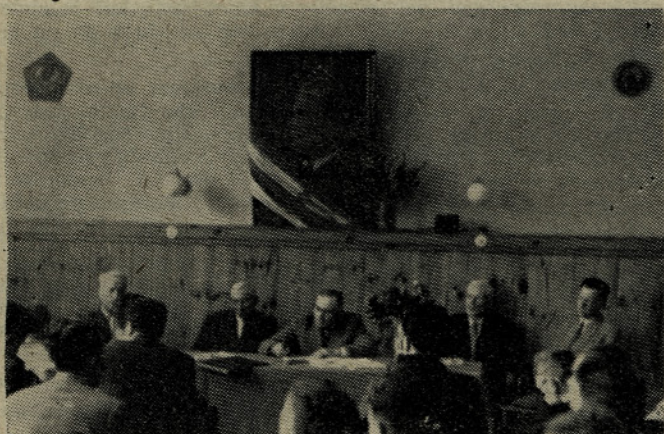
Bik, po zunanosti najboljši na sejm, matere s proizvodnjo 3400 kg mleka na leto. Rejec Jože Lempl, kmet iz Konova, KZ Velenje.

s še boljše organizacijo sejma, s pritegnitvijo tudi tujih kupcev, bo plemenski sejem sivorjave pasme v Žalcu prav gotovo postal važno mesto, kjer si bodo kupci lahko oskrbeli dobro plemensko govedo.

Dne 21. julija 1957 ob 10. uri bo
SVEČANA OTVORITEV ZADRUŽNEGA
DOMA V SOLČAVI
s pestrim sporedom

Ob zgodovinski prelomnici v savinjskem hmeljarstvu

Dne 19. maja letos je bil v dvorani »Hmezada« I. občni zbor Kmetijske proizvodjalne poslovne zveze Žalec z udeležbo 72 delegatov kmetijskih zadrug (90%) ter predstavnikov oblastnih, političnih in družbenih forumov. Med njimi so bili **Riko Jerman**, predsednik OLO Celje, **Jože Novinšek**, član UO GZZ Ljubljana, **Franc Lubej**, predsednik OZZ Celje, **Ernest Žvar** in **Franjo Jeraj**, podpredsednika OZZ Celje, **Tone Turk**, glavni direktor »Agrotehnik«, Ljubljana in drugi.



Delovno predsedstvo I. občnega zbora KPPZ Žalec s predsednikom tov. Jožetom Jelovškom.

Dnevni red je poleg formalnosti v glavnem zajel razpravo o delu Upravnega odbora KPPZ Žalec od njene ustanovitve septembra lani do konca leta 1956 in njen delovni program za leto 1957.

Res nas od samega dogodka že loči določen čas, vendar ne v škodo, kajti prav zaradi tega bomo lažje o njem spregovorili z ustreznim poudarkom. Prvi občni zbor KPPZ Žalec pomeni namreč nekako zgodovinsko prelomnico v savinjskem hmeljarstvu. Hmeljarji so razpravljali, načrtovali in sklepali v znamenju dveh velikih dejstev nedavne preteklosti:

1. Resolucije Zvezne ljudske skupščine »O razvoju kmetijstva in zadrugištva« z njenega zasedanja v dneh od 25. do 27. aprila letos in

2. uspehov Kmetijske proizvodjalne poslovne zveze Žalec od njene ustanovitve lani septembra, ko je prevzela veliko in odgovorno nalogo gospodarskega združenja kmetijskih zadrug na vsem hmeljarskem področju LRS, pa do maja letos. Delo, uspehe in načrte za prihodnost nam je zdaj že mogoče ponazoriti z ustreznimi ilustrativnimi dokazili.

Přepričani smo, da nikakor ne bo napak, če se pri tem malo dlje pomudimo z vsebino »Resolucije o razvoju kmetijstva in zadrugištva«, zlasti v tistih točkah, ki se močno nanašajo na našo hmeljsko proizvodnjo.

Resolucija Zvezne ljudske skupščine je v uvodu temeljito analizirala naš povojni gospodarski razvoj, v katerem smo ob silnih naporih vseh delovnih ljudi končno le uspeli premostiti težave pri izgradnji industrije, prometa, obrambne moči in ustvarjanja materialnih temeljev za splošni družbeni in gospodarski napredek ter obravnavala vsa splošna vprašanja, ki zavirajo hitrejši razvoj.

Industrijski razvoj in siceršnji splošen napredek pri nas ustvarjata materialne pogoje tudi za hitrejšo rast kmetijske proizvodnje, medtem ko jo stihija, zaostalost in razdrobljeno kmečko gospodarstvo pri nas onemogočajo. Naša neorganizirana kmetijska proizvodnja je pravzaprav še vedno naturalna proizvodnja. Savinjsko hmeljarstvo je sicer v bistvu že blagovna proizvodnja, za druge naše kmetijske panoge pa tega ni moč trditi.

Če bi pri nas dvignili proizvodnjo, bi dobili določene večje blagovne viške kot doslej. To bi pomenilo

že prehod od zaostale naturalne v napredno blagovno proizvodnjo.

Da je to mogoče doseči, so nam primer kmetijske napredne države po svetu. Treba bo pri nas pač čimprej in čim hitreje lomiti in odstraniti stare navade in oblike ter spremeniti strukturo proizvodnje. Dandanes naš kmet še prideluje razne kulture predvsem zaradi tega, da bi z lastnimi pridelki preskrbel svojo družino, kar je le mogoče. Pri tem pa lahko seveda le zelo malo pridelava za trg. Zavaljo tega se bo slej ali prej moral odločiti za pridelovanje tistih kultur in panog v kmetijstvu, ki bodo v njegovih pogojih prinašale največ. Gre za krepko omejitve raznih nepomembnih in negospodarskih kultur (primer vrtičkarjev!), ki močno izrabljajo proizvodjalne materialne in fizične sile, ne ustvarjajo pa mu boljšega življenja.

Naša skupnost od take proizvodnje ne more kaj večjega pričakovati. Zaradi tega je pač ne more materialno izdatneje podpreti. Ako bi naša skupnost sploh ne bi imela realne perspektive za hitrejši ali kakršenkoli napredek v kmetijstvu, tedaj bi zanjo bilo vsakakor pametneje da bi še bolj kot doslej vlagala sredstva v prihodnosti le v industrijo, ki je že sedaj sposobna, v bodoče bi bila še toliko bolj, proizvodjati izdelke za inozemski trg. S prodajo industrijskih izdelkov v tujini bi dobili dovolj sredstev za nakup življenjskih potrebščin za naše delovne ljudi. (To je poudaril v svojem pomenku ob nedavnem obisku v Žalcu podpredsednik Izvršnega sveta tov. **Edvard Kardelj**.)

Blagovna proizvodnja v kmetijstvu je mogoča le na večjih obdelovalnih kompleksih. Zavaljo tega smo pred drugim vprašanjem, ki je posledica naše razparcelirane, drobne kmečke posesti. Naša socialistična družba ne more, ne sme in ne bo dovolila, da bi določen sloj premožnih posestnikov še vnaprej izkoriščal našo vas. Prav zavaljo tega je z zakonom dovolila največ 10 hektarjev zemljiške posesti, tako imenovano družinsko posest.



Pogled na del zborovalcev. V ospredju predstavniki oblastnih, političnih in družbenih forumov.

To drobno gospodarstvo pa še vendarle ne more postati nosilec razširjene reprodukcije, kar pomeni, omogočiti bistveno povečanje kmetijske proizvodnje.

Izhodišče za nadaljnjo pot v razvoju kmetijstva sta modernizacija in uvedba sodobne tehnologije. Tega na drobnem posestvu ni mogoče urediti. Zategadelj



Miran Cvenk, predsednik UO KPPZ Žalec razlaga zborovalcem perspektivo kmetijske proizvodnje na hmeljarskem področju.

bo treba, ne da bi kakorkoli posegali v **privatno lastništvo zemlje**, začeti z oblikovanjem večjih proizvodnih kompleksov s sodelovanjem proizvajalcev v proizvodnih skupnostih raznih vrst. Gre za najtesnejše sodelovanje med zadrugo in kmetom ter za sodelovanje med posameznimi kmeti pri sami proizvodnji.

Takšno sodelovanje imenujemo kooperacijo, ki bo bistveno spremenila odnose na vasi, proizvajalca navajala na uporabo skupnih proizvajalnih sredstev, zadruga pa bo postala iz sedanjega pospeševalca **organizator** kmetijske proizvodnje.

Ó tem sodelovanju daje Resolucija jasne smernice in obenem odločno zagotavlja izdatno materialno pomoč družbe.

Pri vsem tem bo morala odločilno vlogo odigrati naša kmetijska zadruga. Pospešiti bo morala krepitev svojega gospodarstva. Morala bo poleg strokovne pospeševalne službe nuditi proizvajalcem svojega področja vsa potrebna proizvajalna sredstva, seveda z določenimi pogoji sodelovanja in izvajanja skupnih nalog, tako da bo proizvajalec prejel ustrezni del dohodka od opravljenega dela na svoji zemlji obenem z rento, na katero ima kot lastnik zemlje zakonito pravico. Skratka, kmetijska zadruga se bo morala čimpreje otresti dosedanjih dejavnosti, ki so bile zanjo le breme (razne obrti, trgovina s potrošnim blagom, gostilne itd.), oprijeti pa se bo morala tistih proizvodnih nalog, ki jih narekuje nova smer v razvoju našega kmetijstva po resoluciji Zvezne ljudske skupščine.

Če bomo vlagali izdatna materialna sredstva v kmetijstvo že v prihodnjih letih, lahko pričakujemo tudi hitre uspehe. Resolucija predvideva, da bomo tako lahko (v zveznem merilu) dvignili pri nas že v 5–6 letih hektarski pridelek pri pšenici za 50%, pri koruzi pa od dosedanjih 14 na 30 stotov na hektar. Površino industrijskih rastlin bomo razširili na okrog pol milijona hektarov. Znatno večjo proizvodnjo lahko pričakujemo tudi v živinoreji, sadjarstvu, vinogradništvu,

poljedelstvu, v proizvodnji zelenjave itd. Na splošno bo treba povečati proizvodnjo za 30–35%.

Družba bo žrtvovala izdatno pomoč za kmetijske investicije, strojno službo, melioracije itd. Pri tem bodo odigrali važno vlogo ugodni kratkoročni, srednje- in dolgoročni krediti. Število traktorjev s priključki naj bi povečali od dosedanjih 14 na 40.000, uporabo umetnih gnojil pa približali 2.200.000 tonam itd.

Namenoma smo povzeli gornjo vsebino resolucije Zvezne skupščine z zasedanja v dneh od 25. do 27. aprila letos prav v točkah čim tesnejše kooperacije in njenih različnih oblik ter pospešene mehanizacije v kmetijstvu, ker je občni zbor KPPZ Žalec 19. maja letos v tem smislu prav na široko razpravljal, načrtoval in sklepal.

Res je, da lahko glede tega ugotovljamo že precejšnje uspehe prav na področju hmeljarskih kmetijskih združenj, ki zlasti v Savinjski dolini že postajajo nosilke sodobno urejene kmetijske proizvodnje, prometa, vlaganja družbenih sredstev v zemljo in kreditnih odnosov na vasi, vendar se s tem nikakor ne smemo zadovoljiti, marveč moramo po predhodni čim temeljitejši razpravi čimprej odločno skleniti in ukreniti vse potrebno.

O tem je v podrobnosti odprl obravnavo na občnem zboru predsednik Upravnega odbora KPPZ Žalec tov. **Miran Cvenk** s svojim uvodnim govorom v katerem je med drugim dejal:

Ustanovitev poslovnih zvez spada v obdobje ustvarjenih objektivnih pogojev za hitrejši razvoj našega kmetijstva. Hiter razvoj naše industrije v povojnem času nudi materialno podlago za potenciran razvoj kmetijstva. Naloga kmetijstva je, da z materialno podporo skupnosti razvija proizvajalne sile in poveča kmetijsko proizvodnjo do take višine, da bomo s to proizvodnjo krili lastne potrebe prehrane, določene kmetijske proizvode pa celo izvažali.

Kmetijsko proizvajalna zveza v Žalcu je po splošnih načelih razvoja našega gospodarstva že sestavila svoj program, ki je obsežen in daje kmetijstvu veliko perspektivo. Temeljna naloga je in ostane pospeševanje kmetijske proizvodnje s posebnim poudarkom na hmelj. Pogoj za uspešen razvoj proizvodnje je strokovno vodstvo. Zategadelj smo močno poudarili prav vlogo Inštituta s tem, da smo razširili njegov program in omogočili namestitev dovoljnega števila strokovnjakov, ki bodo ta program izvajali. Delovno področje strokovnjakov je poleg laboratorijev in poskusnih nasadov predvsem tam, kjer se proizvodnja odvija. Ti strokovnjaki z demonstracijami, s predavanji in z nazornimi predlogi na njivi sami prav gotovo veliko koristijo in so proizvajalcem v podporo. V prihodnje moramo to prakso še močneje poudariti. Da bo to delo še bolj zaznavno, je nujno, da vsaka kmetijska za-



Karel Kač, upravnik KPPZ Žalec med poročanjem o dosedanjem delu UO KPPZ in o delovnem programu za leto 1957.

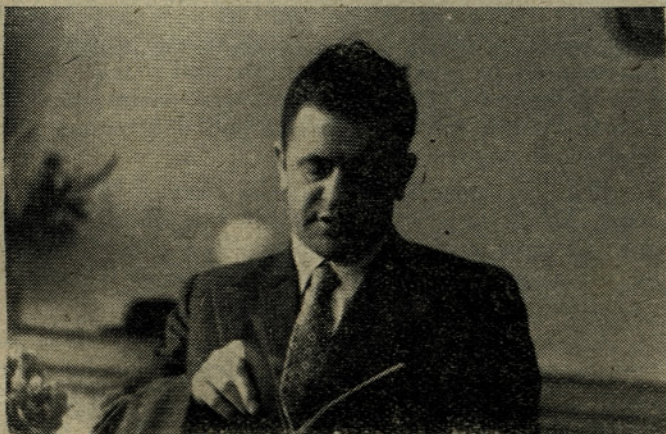
druga zaposli kmetijskega strokovnjaka, ki bo dobival navodila od Poslovne zveze, oziroma Inštituta in jih uresničeval na območju svoje zadruga. Zavedati se moramo, da porabljammo sorazmerno velika sredstva za vzdrževanje Inštituta. Ta sredstva pa se nam bodo bogato poplačala, če bomo njihove izsledke pravočasno posredovali proizvajalcem in jih tudi strokovno izvajali.

Naloga Proizvajalne zveze in pravitako program Inštituta je smotrno pospeševanje vseh kmetijskih panog. Ne smemo se zadovoljiti in ponašati z napredkom samo v hmeljarstvu! Uspevati moramo tudi v ostalih panogah, posebno, ker so za to objektivni pogoji! Rentabilnost moramo iskati v vseh panogah in ne samo v hmelju!

Naši travniki nam morajo dati dovolj krme, da homo lahko redili kvalitetno živino sivo-rjave pasme. Praksa preteklosti, češ da je krava hmeljarju samo tovarna gnoja, kar pa že odpravljamo, je neekonomična. Kolobar na hmeljarskem področju se je v zadnjem obdobju že spremenil v prid krmskih rastlin. Tako smo ustvarili temeljne pogoje za živinorejo. Res je, da je na hmeljarskem področju vsa ostala proizvodnja podrejena glavni panogi hmeljarstvu. Toda, če homo izvajali vse agrotehnične ukrepe v enaki meri, kot pri hmelju, homo tudi pri drugih kulturah dosegli rezultate, ki jih želimo.

Potrošnja umetnih gnojil je pri nas zadovoljiva, ni pa še idealna. To velja predvsem za travnike in delno tudi za njive. Srednjeevropske norme, okrog 700 kg umetnih gnojil na ha, še nismo dosegli, čeprav je ekonomičnost takšne porabe dana. Kakovost pridelka je važna tudi na travnikih. Zgodnja košnja in sušenje krme na sušilnih napravah se že uveljavlja. To bo v prihodnje pogoj za donosno živinorejo. Na njivah bo treba poglobljati ornico, da se bodo umetna gnojila lahko uveljavila. Redna zamenjava vseh semen še ni na področju naše zveze popolnoma prodrła.

Sadjarstvo kot dopolnilna panoga bo le takrat uspešno, če bodo prevladovale dobre in rodne sorte in, če homo sadnemu drevju bolj gnojili kot doslej. Novo osnovana sadna drevesnica »Mirošan« bo tudi za pdročje naše Zveze, predvsem obrobne kraje, odigrala odločilno vlogo. Letošnja vremenska nesreča v začetku maja nam ne sme vzeti poguma, treba pa se bo v prihodnje pred vplivi slane zavarovati. V okviru zadruga in poslovnih zvez bo treba s skupno akcijo, z nabavo dimnih naprav ali kako drugače, zavarovati pridelek. Tu se ne homo smeli ustrašiti stroškov, ker lahko odpravimo škodo, ki se pozna še več let.



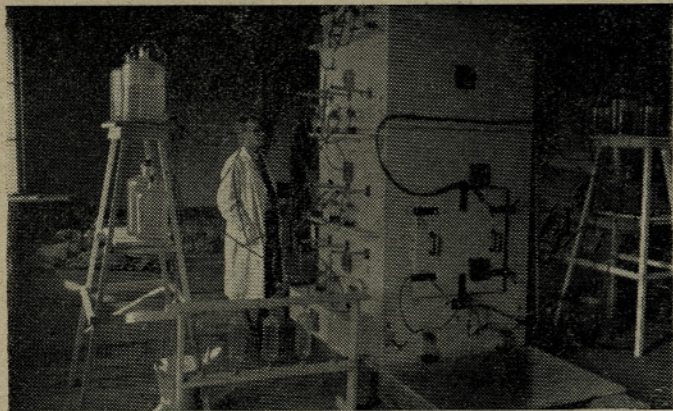
Mišo Bobovnik, direktor »Hmezad« Zalec poroča na zboru o dosedanjih odgovornih, težavnih a vendarle uspešnih prodajah hmelja, zlasti o prodaji hmelja letnika 1956, in daje prognoze za prodajo letošnjega pridelka hmelja.



Jože Jelovšek, renomirani hmeljar iz Petrovč, vodi i. občni zbor in daje na glasovanje zgodovinsko pomembne predloge.

Zaščitna služba je v preteklem letu dosegla prav dobre uspehe. Šadovnjake so očistili, zadovoljivo so izvajali zaščitne ukrepe pri krompirju, zaščita hmelja pa je lani rekordno uspela. Saj homo v zgodovini hmeljarstva zapisali kvalitetni in kvantitetni rekord v pridelku na ha. Presenetil pa nas je divji hmelj, ki je napravil precej škode na kvaliteti. Zaradi tega bo Zveza s pomočjo mladinskih brigad organizirala akcijo za uničevanje tega škodljivca. Mladinske brigade bodo pregledale teren od Vranskega do Celja, ob Savinji in pritokih Savinje, ob Voglajni in na ostalem hmeljarskem področju ter izkopale ali drugače uničile divji hmelj. Kmetijske zadruga homo morale podpreti to akcijo na svojem področju in organizirati aktive mladih združnikov v pomoč brigadam in tudi pokazati, kje se škodlivec najbolj bohota. Za mlade združnike naj bo ta akcija konkretna naloga, za svoje območje naj napravijo načrt, ki ga bo brigada z njihovo pomočjo uresničila.

Naslednja važna naloga Zveze je izvedba regulacij in melioracij na področju Zveze. Ložnico regulirajo že več let. Regulacija bi naj bila po programu letos končana. Druga etapa po programu Zveze je Boljska. Mnenja pa sem, da homo ta program razširiti. Načrtno je treba v sorazmerno kratkem času regulirati in meliorirati ter položiti prve zajetnejše temelje za namakanje hmeljarskega področja. Sicer je ta perspektiva precej smela. Po mojem mnenju je potrebno, da občni zbor zadolži upravni odbor, naj začne po etapah uveljavljati ta načrt. Izvedba načrta prav gotovo ni odvisna samo od naših lastnih sredstev, ampak bo potrebna pomoč skupnosti v obliki dolgoročnih posojil. Račun nam kaže, da je tak boj z naravo ekonomičen in da je zaradi tega koristen za proizvajalca in za skupnost. Če bi uspeli izvesti vse predvidene melioracije, bi lahko na hmeljarskem področju dosegli pridelek 4.000 ton hmelja letno. Da bi proizvodnja ne bila odvisna od vremenskih razmer in ogrožena od suše, je neogibno potrebno tudi na-



Ing. Janko Petriček, šef oddelka za kemijo na Inštitutu in evropsko priznani strokovnjak-kemik proučuje nov način žveplanja suhega hmelja za eksport.

makanje. Imeti moramo standardno in kvalitetno proizvodnjo, če hočemo za stalno vezati kupce našega hmelja. Pri 2.500 ha hmelja s povprečnim pridelkom 1.600 kg, bi dosegli 4.000 ton letne proizvodnje. Ako podredimo naravo našemu cilju, to je doseči pridelek 1.600 kg na ha, ali povečati sedanji povprečni pridelek za okoli 300 kg, je to popolnoma realen račun.

Ta zamisel je sicer zelo smela, toda s pomočjo skupnosti jo lahko uveljavimo v sorazmerno kratkem roku, morda v 5 letih.

Če hočemo izvesti te načrte, moramo takoj organizirati pripravo načrtov za doseg tega cilja in sicer v okviru Vodne skupnosti za ureditev Savinje in njenih pritokov.

Da bi nazorno pokazali, kako vpliva namakanje na povečanje proizvodnje, je Poslovna zveza Zalec organizirala ekskurzijo združnikov v Italijo. ➔

Že prej sem omenil, da potrebuje solidna trgovina stalno količino pridelka. S čim več robe bomo razpolagali, tem bolj bomo zanimivi za svetovne prekupčevalce hmelja. Naša proizvodnja 2.100 ton v svetu še ne more igrati vodilne vloge. Dandanes formira cene tisti, ki ima največ blaga za izvoz. Sedaj so to Nemci, ki izvažajo okoli 4.000 ton hmelja. Lani je naši trgovini zmanjkalo okoli 700 ton hmelja. To pomeni, da smo odganjali kupce in jih nehote usmerjali



Ing. Miljeva Kač, šef oddelka za zaščito rastlin na Inštitutu za hmeljarstvo je neumorno na terenu. V džipu hiti od hmeljišča do hmeljišča, proučuje hmeljske škodljivce in na kraju samem strokovno svetuje kaj, kako in kdaj je treba kaj ukreniti.

na tuj trg. Zgodi pa se nam prav lahko, da bodo kupci tudi tiste količine, ki so jih doslej angažirali pri nas, v celoti nabavljali drugje. Znano je namreč, da pivovarne nimajo rade hmelja z raznih področij, ampak ostajajo dolgo vrsto let pri istem tipu hmelja. Zaradi navedenega dejstva je potrebno, da dosežemo čimprej večje količine, najmanj pa manjkajočih 700 t, ki jih kupci že dandanes zahtevajo. V interesu trgovine in v interesu prebivalstva, kjer se hmeljska proizvodnja razvija, moramo čimprej razširiti nasade.

Nekateri hmeljarji zaskrbljeno gledajo na razširitev nasadov v obrobni savinjskih predelih ter v vojniškem in šentjurskem sektorju. Bojijo se, da bo kvaliteta tega hmelja ogrožala trgovino in onemogočala plasiranje renomiranega savinjskega hmelja za izvoz. Zveza se tega zaveda. Hmelj s tega področja, v kolikor njegova kvaliteta ne bi ustrezala, bo prodan doma. **V omenjenih predelih je razširiti maksimalno moč le 120 ha hmelja**, za domači trg pa potrebujemo do 300 ton hmelja. Zaskrbljenost je torej odveč!

Perspektivni razvoj s poudarkom na hmelj, kot izredno intenzivno kulturo, pa zahteva tudi močno mehanizacijo. Znano je, da na hmeljarskem področju delovne sile primanjkuje. Z razširitvijo hmeljnikov



Takoj po občnem zboru so bili savinjski hmeljarji že z drugo skupino v Severni Italiji, kjer so si v provinci Cremona ogledali svetovnoznane namakalne naprave.

postaja problem delovne sile še bolj pereč. Koncentracija strojev na sedežu kmetijske zadruge postaja ovira ekonomični mehanizaciji. Na sedežu zadruge naj bodo le večji stroji, ki se uporabljajo od časa do časa in ki v manjši enoti niso ekonomični. Mali traktor z vsemi priključki pa spada čim bližje direktnemu proizvajalcu in sicer v okvir strojne skupnosti. V okvir te strojne skupnosti bi v prihodnje lahko postavljali tudi sušilnice, seveda, kjer le-teh primanjkuje. Mnenja sem, da bi lahko razpravljali tudi o tem, da naj bi v prihodnosti kmetijska zadruga postavljala žičnice iz lastnih sredstev, seveda pod določenimi sprejemljivimi pogoji.

Pod temi pogoji bi kmetijska zadruga dosegla še večje sodelovanje v proizvodnji kot doslej. Te pogoje bi strojne skupnosti gotovo sprejele, v kolikor bi bili ekonomski pogoji uporabe strojev in naprav vzpodbudni.

Pri takem prihodnjem razvoju je potrebno, da postane mehanizacija »domača«, slehernemu hmeljarju, predvsem pa bodočim hmeljarjem, mladim združnikom. Zato je treba prirejati čimveč tečajev za mehanizacijo in tam mladino praktično poučevati v ravnanju z vsemi stroji. Upravni odbori kmetijskih združenj morajo nuditi pri tej akciji aktivom mladih združnikov vso možno podporo in pomoč.

Program, ki sem ga navedel, je perspektivni plan razvoja hmeljarskega področja. Ta plan bi pod pogojem, da ostanejo sedanji odnosi in cene letošnjega leta, bilo moč realizirati z lastnimi sredstvi nekako v desetih letih, in sicer regulirati in meliorirati področja teh-le voda in pritokov: Boljsko, Hudinjo, Voglajno in delno Ložnico, v skupni površini 3.500 ha. Seveda štejem v to površino tudi manjše melioracije na našem področju. Z melioracijami ne bi dobili samo novih površin za hmelj, temveč tudi za ostale kulture. Izboljšali bi krmsko bazo, povečali hektarske pridelke, površine bi bile sposobne za mehanično obdelavo itd. S tem bi zaznavno povečali narodni dohodek. Narodni dohodek samo področja Ložnice znaša pred melioracijo letno bruto 52 milijonov din, po me-



Med vožnjo po Severni Italiji so ekskurzisti proučevali tudi način in uspeh gospodarjenja na srednje velikih kmetijah (blizu Vicenzie).

lioraciji pa se bo povečal na 357 milijonov din ali za 300 milijonov več na leto kot pred izvedbo teh del. To pomeni, da bi se bruto narodni dohodek z melioracijami povečal na celotnem hmeljarskem področju za najmanj 900 milijonov din letno.



Ii. skupina savinjskih hmeljarjev med ogledovanjem velikih svinjakov na veleposestvu Torresselca.

S sprejetjem načela strojnih skupnosti bi hmeljarsko področje moralo dobiti za izvedbo programa pridelek 4.000 ton hmelja letno in z ozirom na pomanjkanje delovne sile okoli 300 malih traktorjev z vsemi priključki, kmetijske zadruga pa naj bi povečale mehanizacijo za 50 večjih traktorjev. Priporočljivo bi tudi bilo, da bi kmetijske zadruga na našem področju nabavile 30 kombajnov.

Da bi lahko posušili 4.000 ton hmelja v ustreznem roku potrebujemo 18.000 m² sušilne ploskve. Če upoštevamo sedanje kapacitete in obnovitve, bi morali za to proizvodnjo zgraditi še 7.000 m² sušilnic. Te sušil-



Savinjski hmeljar potuje po svetu kot vsak kulturni Evropejec. Skupina med ogledom tržaškega pristanišča. V ozadju ena največjih italijanskih prekoceanskih ladij.

nice naj bi postavljali pravtako v okviru strojnih skupnosti.

4.000 ton hmelja bi zraslo na 2.500 ha hmeljišč, ki jih je treba opremiti s hmeljevki in z žičnicami. Računamo, da bi bilo potrebno v 10 letih obnoviti vse te naprave, razen žičnic, ki smo jih postavili v zadnjem času. Tudi te žičnice bi postavili v sistem strojnih skupnosti.

Vse področje bi opremiti z namakalnimi napravami in s prekopi za dovajanje in odvajanje vode. To službo naj bi opravljala in vzdrževala organizacija Vodne skupnosti.

V kolikor bi navedene investicije hoteli realizirati v krajšem času, bi potrebovali investicijski kredit za dobo kakšnih 10 let.

Vse te naloge pa je moč uresničiti morda že v 5 letih.

Naloge za letos, ki jih v podrobnosti vsebuje tiskano poročilo, dopolnjujem samo v vprašanju investicij. Za vse kmetijske zadruga in državna posestva je Zveza postavila enake pogoje soudeležbe. Programi kmetijskih zadrug in državnih posestev pa ponekod presegajo finančne možnosti investorjev. Upravni odbor meni, da za zadolžitev pri banki za objekte, ki jih gradijo naši člani, soodgovarjajo Zveza za plačilo anuitet, v kolikor je te programe potrdila in se z njimi strinja. Letna anuiteta kmetijskih zadrug ali državnih posestev naj bi ne bila večja, kot znaša polovica ustvarjenih anuitet. Višek zapadle anuitete plača Zveza s pogojem, da po vrnitvi dolga banki še ona obra-



Pri ogledu svetovnoznane arene v Veroni, kjer so bile pred skoraj 2000 leti borbe gladiatorjev, zdaj pa prirejajo koncerte in opere. Prostora je za 30.000 gledalcev.

čuna delež, ki ga je sovplačevala. Z drugimi besedami povedano, da Poslovna zveza podaljšuje rok odplačila anuitet glede na ekonomsko moč člana s tem, da mu istočasno še daje možnosti investirati tam, kjer je tudi v času plačila anuitet potrebno.

Še nekaj o letošnjem premijskem sistemu. Napak je mnenje, da je premijski sistem po svoji zamisli povečanje cen hmelju. Premijo dajemo samo zaradi tega, da bi proizvodnjo povečali, ne moremo pa je vezati z vremenskimi pogoji! **Samo večja proizvodnja je ekonomska podlaga za premijo!** Kljub temu pa mora biti in tudi je premijska osnova takšna, da je pri povprečnih pogojih dosegljiva.

Mnenja sem, da so premije, ki jih je razpisala Poslovna zveza dosegljive veliki večini hmeljarjev, seveda če se bodo zanje borili in če bodo pravilno uporabljali vse agrotehnične ukrepe. Prav gotovo smo si lahko edini v tem, da še nismo dosegli maksimalne možnosti povečane proizvodnje in da še imamo rezerve. Da te rezerve tudi izkoristimo, pa je smoter letošnjega premiranja.

Tovariši in tovarišice! To je kratko dopolnilo k pismenemu poročilu upravnega odbora. Današnji zbor naj delo Zveze kritično pregleda in z določenimi predlogi pomaga reševati naloge, ki smo jih prevzeli. Vse kar sem nakazal, je treba trezno preudariti in najti pot do uresničitve. Prepričan sem, da bomo s tesno povezavo združnikov, kmetijskih zadrug in Zveze ter ob pomoči naše ljudske oblasti, te naloge tudi uresničili. Občni zbor naj bo prag, čez katerega vstopamo v zgradbo naših velikih načrtov.

Za tov. **Miranom Cvenkom** je prebral finančno poročilo KPPZ Žalec za leto 1956 njen upravnik tov. **Karel Kač** (v izvlečku):

Ob svoji ustanovitvi je KPPZ Žalec prevzela od bivšega Hmeljarskega odbora sredstva v skupni višini 61.653.699 din. Tu so zajeta vsa sredstva, ki jih je imel Hmeljarski odbor na dan likvidacije. KPPZ Žalec je prevzela vso aktivno in pasivo ne glede na značaj sredstev in njihovih virov. Ob prevzemu sredstev smo natančno popisali takratno stanje. Prav tako smo primerjali denarna sredstva s stanjem v banki in s stanjem v takratnem knjigovodstvu Hmeljarskega odbora. Spornih zadev ni bilo. Sredstva Hmeljarskega odbora smo prenesli na Poslovno zvezo dne 15. septembra 1956.

Stanje sredstev in njihovih virov 31. decem. 1956 je znašalo 532.024.331 din. Pri bilanci na dan 31. decembra 1956 moramo poudariti, da prikazuje stanje dolžnikov zelo visok znesek. Ta dolg izvira v glavnem iz komisijskih razlik, ustvarjenih s prodajo hmelja letnika 1956. (Večji del tega dolga je že poravnani.)

Od ustanovitve Poslovne zveze pa do 31. decembra 1956 so znašali stroški za redno poslovanje skupno 3.698.026 din. Od tega

osebnih	1.099.150.—
operativnih	675.588.—
funkcionalnih	1.495.011.—
za list »Hmeljar«	428.277.—
	<hr/>
	din 3.698.026.—

Večji del stroškov je poravnal »Hmezad« v breme svoje režije, ostale pa smo krili od lastnih dohodkov. Dejanskih stroškov je bilo za 935.026 din več kot je predvideval predračun. S predračunom smo predvidevali le 2.743.000 din. Prekoračenje je bilo zaradi neobhodnih potreb nujno, če smo hoteli uspešno opravljati prevzete naloge. O vseh nastalih stroških, ki jih nismo predvideli s predračunom, je razpravljala upravni odbor ter jih po predpisih odobril.

Naša Poslovna zveza je poleg ostalih skladov formigala tudi investicijski sklad. V ta sklad smo naložili sredstva komisijskih razlik. Teh sredstev je bilo ustvarjenih 479.792.704 din. Uporabljamo pa jih predvsem za investicijska dela v kmetijstvu: za finansiranje hmeljskih sušilnic, žičnic, regres za hmeljevske itd. S temi sredstvi naloženimi v tem skladu bomo dosti prispevali za večje in kvalitetnejše pridelke v vseh panogah kmetijstva na našem področju, predvsem pa v hmeljarstvu.

V skladu z dnevnim redom občnega zbora je po vseh opravljenih poročilih delovni predsednik tov. **Jože Jelovšek** otvoril razpravo, ki je trajala daleč čez poldne in v kateri je sodelovalo blizu 30 diskutantov.

Med diskusijo je o prodaji hmelja letnika 1956 in o pričakovanih za prodajo letošnjega letnika poročal direktor »Hmezada« tov. **Mišo Bobovnik**.

(Pripomba: O tem je s potrebnimi dopolnitvami, ki jih je zahteval čas med občnim zborom in današnjim dnem, napisal kratek sestavek tov. **Vlado Birsa** z naslovom »Prodaja hmelja letnika 1956« (na strani 21).

O proračunu KPPZ Žalec za leto 1957 je zborovalcem poročal upravnik tov. **Karel Kač** (v izvlečku):

Proračun za leto 1957 znaša 26.546.000 din. Zadnji čas so nastale spremembe za okrog 4.000.000 din tako, da znaša sedaj proračun za leto 1957 — 30.781.087 dinarjev.

KPPZ Žalec pomaga tudi drugim Poslovnim zvezam, podpira kmetijske razstave in razne kmetijske akcije, družbene organizacije, kmetijske zadruge itd. Prav tako prispeva k vzdrževanju Inštituta za hmeljarstvo. Večja vsota je predvidena za uničevanje divjega hmelja, za prosvetno vzgojno delo, štipendije pri Hmeljarski šoli, za sodelovanje z EHB itd.

Občni zbor KPPZ Žalec je soglasno odobril delo upravnega odbora za minulo obdobje in prav tako soglasno potrdil po upravniku predlagani proračun za leto 1957.

Drugi pomembnejši sklepi občnega zbora:

Občni zbor je soglasno pooblastil upravni odbor, da sme najeti investicijski kredit v višini 2 milijard dinarjev za potrebe, ki jih je v uvodnem govoru obravnaval predsednik tov. **Miran Cvenk** in ki jih je zbor po diskusiji tudi odobril.

Občni zbor je izvolil v kmetijske pospeševalne odbore pri KPPZ Žalec te-le člane združnike:

1. ODBOR ZA HMELJARSTVO IN POLJEDELSTVO:

Jelovšek Jože — predsednik, član UO KPPZ, predsednik KZ Petrovče;

ing. Kač Miljeva — tajnik, Inštitut za hmeljarstvo, Žalec;

ing. Ferline Bogdan, Inštitut za hmeljarstvo, Žalec;
Krašovec Milan, kmet, Žalec;

Podbregar Mirko — direktor ZP, Latkova vas, Prebold, član UO KPPZ;

Kronovšek Ivan — kmet, predsednik KZ Trnava;
Cokan Ernest — kmet, Megojnice, p. Griže;

Jezernik Baltazar — kmet, predsednik hmeljarskega odbora KZ Velenje;

Božič Ivan — kmet, predsednik KZ Gomilsko;

Goropevšek Karel, kmet, predsednik hmeljarskega odbora KZ Vransko;

Podbregar Karel, direktor DP Slom p. Ponikva, Grobelno;

Hropot Ivan, kmet, Sp. Grušovlje, p. Šempeter v S. d.;

Baš Jelka, kmetica, Braslovče;

Žilnik Minka, kmetijski tehnik, KP Založe, p. Šempeter v S. d.

2. ODBOR ZA ŽIVINOREJO:

Pečolar Štefan — predsednik, član UO KPPZ, direktor DP Vrbje, Žalec;

ing. Marovt Stane, tajnik, uslužbenec KPZ Žalec;
Vrabič Anton, veterinar, Strmec;

Pristovšek Rado, kmet, predsednik živinorejskega odbora KZ Petrovče;

Prekoršek Konrad, kmet, Višnja vas, p. Vojnik;
ing. Pugelj Anton, uslužbenec DP Žovnek, p. Braslovče;

Lempl Jože, predsednik KZ Velenje;

Brinovec Majda — predsednica AMZ KZ Vransko;

Hropot Maks, predsednik živinorejskega odbora KZ Gotovlje.

3. ODBOR ZA SADJARSTVO:

Ušen Vinko, predsednik, član UO KPPZ, kmet, Sp. Grušovlje, p. Šempeter, S. d.;

Cvikl Janko, tajnik, uslužbenec KPPZ Žalec;

Jelen Anton, kmet-sadjar, Šentilj pri Velenju;

Debelak Ivan, upravnik KZ, kmetijski tehnik Dobrna;

Korbar Franc, direktor ZP Mirošan, p. Petrovče;

Rak Ivan, nameščenelec OLO Celje, preds. sadjar. odbora KZ Gotovlje;

Satler Franc, kmetijski tehnik, uslužbenec Inštituta za hmeljarstvo;

Boškovnik Marta, kmetijski tehnik pri DP Vrbje, Žalec;

Bizjak Tončka — Šmartno ob Paki, kmetica.

Med najvažnejše sklepe občnega zbora 19. maja letos je vsekakor šteti sprejetje in potrditev **Pravilnika za nagradno tekmovanje v proizvodnji hmelja na področju LRS za leto 1957**, ki smo ga objavili v »Hmeljarju« št. 5-1957, sklep, ki v svojem končnem namenu pomeni velik napredek v prizadevanosti savinjskih hmeljarjev za dvig v proizvodnji hmelja in krepitev **socialistične, borbene zavesti** za splošen razcvet naše družbe.

Prav tako je občni zbor potrdil gradnjo novega, reprezentativnega upravnega poslopja KPPZ Žalec v neposredni bližini Inštituta za hmeljarstvo in novo stanovanjsko zgradbo



Prvi izkopi za upravno poslopje KPPZ Žalec.

za potrebe uslužbencev Poslovne zveze v Žalcu. Obe prepotrebni zgradbi bosta zgrajeni že konec leta 1957 in izročeni svojemu namenu.

In končno je občni zbor po sprejetju še več drugih sklepov (n. pr. nov škaaf za merjenje hmelja, o čemer je poseben članek v današnji številki »Hmeljarja«) potrdil v celoti še delovni program za leto 1957, ki ga je na zboru predložil upravnik tov. **Karel Kač**.

Ne bomo poskušali v poročilu opisati prav vsega, o čemer je I. občni zbor KPPZ Žalec 19. maja letos razpravljal in sklepal, ker je vsebina preobširna, saj bi bilo treba n. pr. samo o sprejetem delovnem programu za l. 1957 napisati nadaljnjih 20 strani. Program dela za l. 1957 bomo — v kolikor niso članom na področju svojih KZ že poročali delegati občnega zbora — razlagali sproti z okrožnicami, oziroma na krajevnih sestankih.

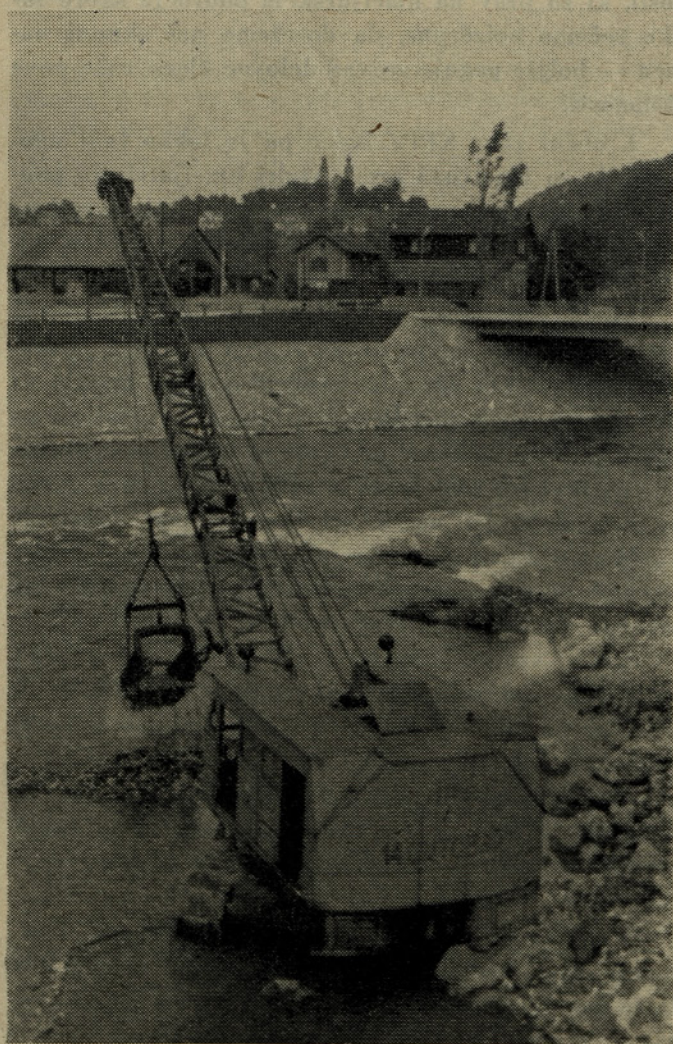
Povsem upravičeno pa poskusimo na kratko povzeti vsebino in pomen I. občnega zbora!

Zgodovinska resolucija Zvezne ljudske skupščine z zasedanja v dneh od 25. do 27. aprila letos je savinjskemu hmeljarstvu obenem z vsemi panogami kmetijske proizvodnje na njegovem področju **razločno in imperativno** pokazala vse poti, po katerih se bo v bližnji in daljni prihodnosti pospešeno razvijala kmetijska proizvodnja v najtesnejši povezanosti z vsem našim gospodarstvom. Prav zaradi tega bo treba te nove smernice, ki jih daje resolucija, **znova in znova** proučevati ter uporabiti vse sile in možnosti, ki so prav na hmeljarskem področju skoro lahko rečemo neizčrpne, da dosežemo naš skupni namen — **boljše pogoje za vse delovne člane naše nove skupnosti!**

I. občni zbor KPPZ Žalec pa je lahko tudi ugotovil, da so kmetijski proizvajalci hmeljarskega področja glede tega opravili že precejšnjo pot, hkrati pa tudi s sklepi dokazali, da so voljni na vso moč v prihodnosti svoje napore še povečati.

Pod besedami »že precejšnja pot« menimo minula desetletja, ko so savinjski hmeljarji od prvih poskusov na neznatnih parcelah razširili gojenje hmelja na 2000 ha, po prvih primitivnih sušenjih na lesah in na podih zgradili moderne privatne in zadržne sušilnice, od enostavnega obdelovanja zemlje in rastline prešli na najsodobnejši način kmetovanja pod vodstvom svojega Inštituta ter se od anarhične in uničujoče prodaje hmelja posamič povzpeli na po vsem svetu zavidno raven kolektivne prodaje po svojih KZ in svojem vzornem podjetju »Hmezadu« ter končno, da so v praksi zadnjih nekaj let sami spoznali, da je slehernemu delovnemu kmetovalcu omogočen zares neodvisen in hiter napredek v **kooperaciji** v najtesnejšem sodelovanju med zadrugo in kmetom ter sodelovanju med posameznimi kmeti pri sami proizvodnji v okviru proizvodnih skupnosti raznih vrst in velikosti.

V tej zavesti je tudi razpravljal in sklepal. Zategadelj smelo trdimo, da pomeni I. občni zbor KPPZ Žalec dne 19. maja letos **zgodovinsko prelomnico v savinjskem hmeljarstvu.**



Gornji zemljevid in foto posnetek (levo) objavljamo kot ilustracijo tistega dela v uvodnem govoru preds. UO KPPZ Zalec, 19. maja letos, tov. Mirana Cvenka, kjer govori o bližnjih melioracijah na ogroženem (poplavnem) področju Ložnice in regulacijah vsega porečja Savinje ter o načrtovanih pripravah za namakanje obdelovalnih površin v celjski kotlini po zgledu Severne Italije, kjer so si savinjski hmeljarji v naravi ogledali zadevne naprave in proučevali tamkajšnji vzdrževalni sistem. O ekskurzijah v Severno Italijo smo že na kratko poročali v prejšnjem »Hmeljarju«, obširnejšo razpravo o možnostih, kako bi bilo moč kaj enakega, čeravno šele v daljni bodočnosti, storiti tudi v celjski kotlini, pa bomo z ustreznimi ponazorili objavili v »Hmeljarju«, ki bo izšel v avgustu.



Pogled na nenehno poglobljanje struge Savinje na ostrem ovinku, kjer pod Celjem zapušča dolino, da se prebije v Savo. Strugo bo treba še močno poglobiti kljub visokemu kamnitemu novemu obrežju. Posnetek z nekdanjega kapucinskega mostu — prav v minulih dneh so ga demontirali in prestavili 2 km više.

Karel Kač:

Kreditiranje kmetovalcev

Pred kratkim je izšel odlok Zveznega izvršnega sveta o investicijskih in proizvodnih kreditih za člane splošnih kmetijskih zadrug in druge individualne kmetijske proizvajalce. Ta odlok omogoča v večji meri kot doslej uporabo kreditov za pospeševanje kmetijstva in dosednji predpisi o kreditiranju so s tem odlokom bistveno spremenjeni.

Po novem odloku je mogoče odobriti kredite zadržnim članom in drugim individualnim proizvajalcem za naslednje namene: za nakup sadik in za plačilo uslug v zvezi z vzgojo dolgoletnih nasadov, nakup vprežnih in ročnih kmetijskih strojev in naprav, kmetijskega orodja, tovornih vozil, čebelnih panjev in opreme za pospeševanje čebelarstva ter nakup plemenske živine. Razen tega bo pod ugodnimi pogoji možen kredit za nakup reprodukcijskega materiala, živine za pitanje, za plačevanje uslug pri obdelavi zemlje, za popravilo mlatilnic in za nakup gradbenega materiala.

Izmed novih namenov je zelo pomembno kreditiranje uslug pri obdelovanju zemlje. Ta kredit je potrebno vrniti šele po spravilu pridelka, kar je koristno za zadrugo in proizvajalca. Zadruga bo bolj smotrno zaposlila svoj strojni park, proizvajalec pa bo s sodobnejšo obdelavo imel korist v večji proizvodnji. Posebnost novega odloka je tudi v tem, da je mogoče najeti kredit za nakup prevoznih sredstev in mršave živine za pogodbeno pitanje. Zlasti pa je razširjena možnost investicijskega kreditiranja za nakup kmetijskih strojev in naprav, čebelarškega pribora, za ureditev dolgoletnih nasadov, plemensko živino itd. Ti krediti bodo omogočili, da bodo kmetovalci hitreje izkoriščali naravne pogoje za napredek kmetijstva n. pr. urejevanje plantažnih nasadov, izkoriščanje planskih pašnikov itd.

Do sedaj je bilo merilo za odmero višine kredita letni dohodek posojiljemalca. V razmerah drobno-lastniške poseti se je izkazalo, da je tako določanje kreditne sposobnosti kmetovalcev neprimerno. Po novem predpisu je odvisna višina skupnih kreditov od potreb za določene namene, ne pa od dohodka. Obstaja sicer omejitve, da je kredit mogoče najeti do višine 50% vrednosti nepremičnin (poslopja pri tem niso všteta). To je bilo potrebno zato, da ne bi kreditna sredstva vlagali v posestva, kjer za večji napredek ni izgledov.

Kreditni za investiranje bodo možni največ za dobo petih let, za dolgoletne nasade pa največ deset let, pri tem pa mora prosilec vložiti najmanj 10% lastnih sredstev od zaprosenega kredita. Krediti za letno proizvodnjo, usluge, za pitanje živine, reprodukcijski material in drugo pa bodo možni največ za dobo enega leta.

Kredit bodo lahko dajale zadruge iz lastnih skladov ali iz posojila, ki ga bodo najele za svoje člane, v kolikor pa kreditno niso sposobne, bodo imeli posamezni prosilci možnost, da bodo najeli kredit pri zadržni hranilnici ali komunalni banki.

Obrestna mera za najeti kredit ne sme presežati 4% na leto. Tudi v tem je ugodnost. Saj je do sedaj obstajala višina obresti 6%.

Novo oblike kreditiranja omogočajo zadrugi, da bo s proizvajalci sklepala razne odnose in tako razvijala razne oblike sodelovanja na vasi. Tako imenovana socialistična kooperacija se bo na ta način vse bolj odrazila, od uslug pri obdelavi zemlje pa do investicij v individualnem kmetijskem gospodarstvu. S sklepanjem kreditnih odnosov lahko zadruge bistveno vplivajo na napredek in spremembo zastarelih oblik dela, obenem pa na spremembo družbenih odnosov na vasi.

Koristno, toda še premalo zanimanja

Pred kratkim je na pobudo OZZ Celje organizirala Poslovna zveza v Žalcu enodnevne seminarje za vodilne predstavnike kmetijskih zadrug. Namen seminarjev je bil, da se na nedavnih občnih zborih izvoljeni ljudje zadrug hitreje seznanijo s temeljnimi nalagami, ki so ključne za uspešen razvoj kmetijskega združništva.

Priznati moramo, da je odtegotvanje predstavnikov, ki so obenem proizvajalci, prikladnejše v zimskem času, toda zaradi pozne izvedbe občnih zborov KZ nismo mogli k temu delu pristopiti prej.

Na splošno so seminarji dobro uspeli. Na prvem seminarju je bilo 70% predsednikov UO, predsednikov nadzornih odborov in upravnikov kmetijskih zadrug. Predsednikov sadjarskih odsekov je bilo 78%, živinorejskih odsekov 82% in hmeljarskih ter poljedelskih odborov 90%. Večina kmetijskih zadrug je pravočasno poskrbela za polno udeležbo. Spoznale so, da bo tako lažje reševati zamotane naloge. Teže je zaradi tega razumeti neugoden odziv iz nekaterih KZ. Tako je na treh seminarjih zastopal predsednike iz Kmetijske zadruge Petrovče kmetijski tehnik, češ da oni nimajo časa. Iz KZ Šempeter v S. d. se od upravnega odbora ni nihče udeležil seminarja, izostal je tudi predsednik sadjarskega odbora. KZ Gotovlje je poslala samo upravnika in predsednika hmeljarskega

odbora, KZ Griže pa samo upravnika in predsednika živinorejskega odbora. Dvomimo, če je takšen način pravilen. Težko bo namreč tem predstavnikom samostojno presojeti pota in oblike dela zadržnih organov, če se ne bodo predhodno seznanili z njimi. Praksa v bližnji prihodnosti bo pokazala, da bo zanemarjanje



Udeleženci enodavnih seminarjev za vodilne predstavnike KZ na dan, ko so obravnavali sadjarstvo. Prvi na levi tajnik pospeševalnega odbora KPPZ Žalec za sadjarstvo, Janko Cvikl.

vzgoje zadružnih kadrov postalo resna zavora hitrejšemu razvoju zadrug in napredka v kmetijstvu. To je sicer že danes pereče vprašanje, v prihodnosti pa bo še težje, v kolikor bomo samo čakali na zadružne kadre od drugod, ali pa menili, da je obravnavanje aktualnih zadružnih vprašanj nekoristno.

Na seminarjih so prvenstveno proučevali trenutno zadružno problematiko, vprašanje proizvodnje in nove

poti, ki jo nakazuje nedavno sprejeta resolucija Zvezne skupščine o razvoju kmetijstva in kmetijskega združništva. Reči moramo, da so udeleženci z zanimanjem sledili skrbno pripravljenim predavanjem, v razpravi pa so proučili vrsto trenutnih zadružnih problemov. Predstavniki zadrug so izrazili željo, da bi se še kdaj zbrali na podobnih seminarjih, ker jim bo to v pomoč, obenem pa jim bo olajšalo odgovorno delo.

Karel Kač:

O sestanku mladih zadružnikov

Poslovna zveza Žalec je 15. junija sklicala delovni sestanek zastopnikov iz Aktivov mladih zadružnikov. Zbralo se je nad sto mladih ljudi, domala iz vseh za-



V zgodnji spomladi so letos člani AMZ Braslovče začeli gojiti hmelj v svojem nasadu z žičnico na angleški način »v krono«.

drug polnoštevilo. Z veseljem smo opazovali brhka kmečka dekleta in mladeniče, polne poleta in pripravljene za napredno stvar. Občutiti je, da se je nekaj prelomilo. V bližnji preteklosti smo še tarnali in obširno razpravljali, kako bi pritegnili podeželsko mladino in kaj bi ji nudili, da bi jo pripravili k sodelovanju. Videti je, da je bila res kriva oblika dela. Samo golo sestankarstvo po mladinskih aktivih ni bilo privlačno. Čim pa smo začeli z organizacijo aktivov mladih ljudi pri kmetijskih zadrugah z določenimi programi, ki zajemajo privlačne akcije, udejstvovanje na najrazličnejših področjih, je zapihal nov veter. S tem pa ne mislim reči, da enotna mladinska organizacija ni sposobna pripraviti k sodelovanju kmečke mladine. Nasprotno, saj je zadružni mladinski aktiv sestavni del mladinske organizacije, izoblikovali smo samo primeren način dela.



Seveda so se radi postavili pred fotoaparata, da jih reši pozabe.

Omenjeni sestanek je pokazal veliko pripravljenost. Sprva so več govorili razni poklicani zastopniki. Kasneje pa so posamezniki poročali o delu svojih aktivov, obenem pa prikazali probleme, ki jim otežujejo aktivnejše delo. Ponekod so še nepravilni odnosi med zadrugo in aktivom ali med njim in vodstvom KG šole. Tudi nekatere terenske organizacije, poklicane, da podpirajo delo aktivov, niso izpolnile svoje dolžnosti. Take pojave so mladinci obsodili in prav da so jih, saj brez krepke pomoči odgovornih organizacij in ljudi, bo aktiv težko uspeval, zlasti še, ker se morajo ponekod boriti še doma s starimi nazori. Sicer so ti aktivni še mladi, sposobni pa so bili že doslej pokazati določene koristne programske naloge, ki so jih izpolnili.

Na sestanku so v prvi vrsti obravnavali smernice nadaljnega razvoja kmetijstva in kmetijskega združništva. Pri tem ima odgovorne naloge tudi kmečka mladina. Njena vzgoja je izredno važna naloga. Brez znanja bo težko organizirati napredno proizvodnjo v kmetijstvu, uvesti mehanizacijo, zaščitno službo itd. Na KG šolah, tečajih, seminarjih in z neposrednim stikom z vaško mladino bo mogoče pripraviti kader, sposoben sodobnih načinov kmetovanja. O tem so mladinci resno razpravljali in to predstavlja uspeh tega posvetovanja.

Menim, da smo tu na pravi poti. Mladinci so izrazili željo, da bi se večkrat sestali na takšnem posvetovanju. Hkrati pa so sprejeli koristne zaključke o članstvu v KZ, mladinskih izkaznicah, strojnih tečajih, sodelovanju v konkretnih akcijah in podobnem.

HMELJARJI, NE POZABITE!

Pravočasno javljen rok za prijavo natančne površine in števila sadik hmeljišč (starih in novih nasadov) je že zdavnaj minil in vendar manjka doslej še blizu 300 prijav. Med zamudniki so celo vodilni hmeljarji v KZ!

Prečitajte znova vsa določila Pravilnika za nagradno tekmovanje v proizvodnji hmelja na področju LRS za leto 1957, ki ga je potrdil I. občni zbor KPPZ Žalec 19. V. letos in ki smo ga v celoti objavili v »Hmeljarju« št. 5/1957. Pravilnik je torej veljaven in zakonit predpis za slehernega hmeljarja v Sloveniji, ki želi doseči višjo, **premirano** ceno za svoj letošnji pridelek.

Kdor ne bo pravočasno prijavil vseh površin v svojih hmeljiščih in natančnega števila sadik, ne bo imel niti pravice zahtevati premije, čeravno jo bo morda dosegel.

Zanikrne zamudnike bomo v prihodnjem »Hmeljarju« — verjetno objavili.

Karel Kač:

Vzgoja kadrov za strojno službo v kmetijstvu

Mehanizacija se čedalje bolj odraža tudi v našem kmetijstvu. Če se malo ozremo po svetu, vidimo marsikje velik napredek. Vsej mehanizaciji v kmetijstvu, pa tudi drugod, je glavni namen, da olajša proizvajalcem delo in da z vso agrotehniko omogoča hitrejši napredek v proizvodnji.

Pri nas mehanizacija v kmetijstvu ni nova stvar. Proizvajalci, zlasti v naprednejših predelih, med te je prav gotovo treba šteti hmeljarsko področje, želijo spremeniti način obdelave zemlje, vendar prenehajo največkrat tam, kjer začne igrati svojo vlogo računica. Povsod, tudi pri mehanizaciji v kmetijstvu, je silno važno vprašanje rentabilnosti strojev. To pa pri nas gledamo največkrat zelo ozko, rekel bi celo, da vidimo samo dinar, ki ga je treba odšteti za strojno uslugo, prav nič pa ne upoštevamo pozitivnih strani, med njimi n. pr. manjšo porabo fizičnih sil, sodobno obdelavo zemlje, pravočasno opravljeno delo, dvig storilnosti, pridelek itd.

Če torej pogledamo rentabilnost skozi to prizmo, bo računica takoj drugačna in bo dala že pri sedanjih pogojih stroju prednost pred vprežno živino oziroma ročnim obdelovanjem.

Že često smo razpravljali o kmetijski mehanizaciji. Navadno smo krivdo pripisali predpisom, amortizaciji in ne vem, čemu vsemu še. S tem smo tudi razpravljanje zaključili. Grešnega kozla smo našli, zdaj pa naj pride nekdo, ki ga bo odstranil, oziroma ki se bo upal trditi, da temu ni tako!

Res je bilo nekaj ovir v predpisih, ki so doslej precej vplivali na učinkovitost stroja v kmetijstvu. Vendar mi bo verjetno večina le pritrdila, če pravim, da je precej krivde na kadrih, ki imajo opravka s kmetijsko mehanizacijo.

S tem pa ne trdim, da strojniki v naših kmetijskih zadrukah ne ustrezajo. Nasprotno, imamo nekaj ljudi, ki strojno službo opravljajo zelo vestno. Vendar so v večini primerov ti ljudje le traktoristi, ki dobro obvladajo traktor in tistih nekaj priključkov v strojnem odseku kmetijske zadruge. Zelo malo število pa imamo takih, ki obvladajo agrotehniko in ki jim računica in mehanizacija ni španska vas. Zavoljo tega sem mnenja, da je pogoj, če želimo hitreje napredovati v naši kmetijski mehanizaciji, da se temeljito lotimo vprašanja kadrov, ki bodo upravljali združne stroje.

Tu nastaja dvojje. Razumljivo je, da bo temeljna enota mehanizacije tudi v prihodnosti strojni odsek ali postaja kmetijske zadruge. Razumljivo pa je tudi, da tako skoncentriran stroj na sedežu strojnega odseka zadruge ne more porabiti gospodarsko polne zmogljivosti v kmetijstvu. Zategadelj gremo v novo organizacijo, v kateri bo strojni odsek imel po vaseh pododseke ali strojne skupine, kar bo omogočilo približati stroj čim bližje proizvajalcu oziroma proizvodnji. Vodstvo strojnega odseka ali postaje pri kmetijski zadruzi bo moralo biti tedaj v rokah človeka, ki bo poleg obvladanja mehanizacije v pravem smislu **organizator** kmetijske strojne službe in ki bo moral kar najbolj poznati tudi vso agrotehniko in gospodarsko stran kmetijske mehanizacije.

Drugo pa je vprašanje ljudi, ki bodo upravljali s stroji v pododsekih oziroma strojnih skupinah. Nemogoče si je zamisliti, da bodo stroji v redu delali, da bodo pravilno oskrbovani in vsak čas pripravljeni za

start, če ne bomo imeli za to sposobnih ljudi. Gre za strokovno usposobitev tistih ljudi, ki imajo veselje do strojev, ljudi, ki bodo v bližnji bodočnosti sposobni samostojno upravljati stroje v vaških skupinah. Gre torej za vodje strojnih odsekov kmetijskih zadrug in za ljudi, ki bodo neposredno upravljali z združnimi stroji.

Nekatere kmetijske zadruge že razpravljajo o tem in želijo organizirati strojne tečaje na svojem sedežu. To željo postavljajo zlasti mladi ljudje iz vrst aktivov mladih združnikov. Inicijativo mladih ljudi je vsekakor treba podpreti. Kjerkoli je le mogoče, naj zadruge začno organizirati takšne tečaje.

V splošnem je nekak strah, da bo ta vzgoja kadrov prepočasna. Zavoljo tega so pristojni činitelji sklenili prenehati s sedanjim programom naše Hmeljarske šole za 1 ali 2 leti. Namesto šolanja hmeljarske je v načrtu organizacija 3–5 mesečnih strojnih tečajev, v katerih bi mladinci dobili potrebno znanje iz mehanizacije, obdelave zemlje oziroma agrotehniko. Prvi tečaj, ki bo trajal verjetno malo dlje (4–5 mesecev), bo za vodje strojnih skupin.

Predvidoma bodo letos opravljeni 4 tečaji s 25 do 30 gojenci. Navodila glede teh tečajev bodo kmetijske zadruge v kratkem prejele.

Močno želim, da bi ta članek zainteresiral na področju posameznih kmetijskih zadrug vse tiste mlade ljudi, ki želijo opraviti tečaj. Ta tečaj bo udeležencem obenem omogočil opraviti izpite za vožnjo. Prijave naj za zdaj zbirajo kmetijske zadruge, ki bodo skupno z vodstvom šole oziroma tečajev slehernemu, ki ima za to pogoje, uredile vse potrebno, da bo tečaj tudi opravljen. Načrt je dober. Prepričan sem, da nam bo tako mogoče čim hitreje rešiti kadrovska vprašanja, ki je neogiben pogoj za hitrejši napredek kmetijske mehanizacije.

Akcija zatiranja divjega hmelja

V svoj letošnji delovni program je vključila Poslovna zveza med drugim tudi akcijo, ki je pravkar v teku. Skupno z mladinsko organizacijo smo se pogovorili o nalogi, ki je silno važna za pridelovanje kakovostnega hmelja.

Nad dve sto srednješolcev pregleduje v manjših skupinah področja posameznih kmetijskih zadrug od Celja do Vranskega in naprej preko Braslovč, Letuša, Šmartnega, Šoštanja, Velenja, Šaleške doline in celjske kotline. Oboroženi so s sekirami in rovnicami, da bi uničili sleherno divjo hmeljsko rastlino, ki jo bodo izsledili. Okrajni štab mladinskih brigad je pripravil skupno s Poslovno zvezo Žalec operativni plan, ki ga že izpolnjujejo delovne skupine od 20. junija do 10. julija. Pri tem pomagajo Poslovna zveza, kmetijske zadruge s svojimi uslužbenci in aktivni mladih združnikov, odzvala pa so se tudi državna in združna posestva, ki so mladinskim ekipam ponudila brezplačno stanovanje in izdatno hrano po ugodni ceni. Pričakujemo, da bo akcija dobro uspela, saj je vse delo organizirano, strokovno vodeno in nadzorujejo ga osebe, ki odgovarjajo za celotno akcijo. V prihodnji številki »Hmeljarja« bomo poročali, kako je akcija uspela.

Franc Smukovec: **Enotni škafor za merjenje hmelja**

Članek »Uvedba enotnih škafov za merjenje hmelja za vse hmeljarsko področje«, objavljen v »Hmeljarju« št. 5/1957, je vzbudil med hmeljarji precej pomislekov. V pojasnilo hmeljarjem navajamo izvleček iz spisa Kontrole meril in plemenitih kovin v Celju, št. 360/57:

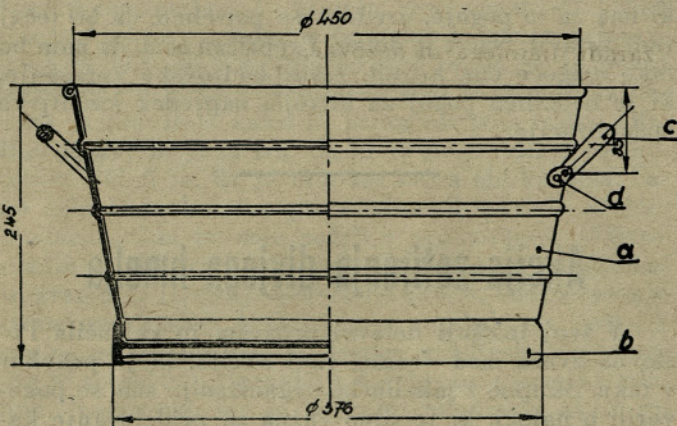
Prvi odstavek 15. člena Zakona o merah iz l. 1928, ki je še vedno veljavni, se glasi:

»Za merjenje v javnem prometu z merami, ki so navedene v prednjih členih tega Zakona, to je pri kupovanju ali prodaji, pri trgovanju s kakršnokoli robo ali proizvodom, za določanje količine dela, dnevnice ali zaslužka, je dovoljeno uporabljati le predpisno pregledana in žigosana merila in priprave za merjenje.«

Sleheri pridelovalec hmelja torej mora za določanje zaslužka obiralcem hmelja uporabljati le zakonito odobrena merila. Merilo je meter ali kilogram oziroma liter. Vse mere morajo biti preizkušene in žigosane po Kontroli meril, uradni ustanovi za ugotovitev, če merilo ustreza metriskemu sistemu in predpisom glede točnosti in pravilnosti.

Ker dosedanje mere, ki so jih pridelovalci hmelja uporabljali za določanje zaslužka, ne ustrezajo metriskemu sistemu ter jih kontrolna ustanova ni pregledala in žigosala, jih v prihodnje za določanje zaslužka obiralcev hmelja ne bodo smeli več uporabljati.

Zato je samo v korist hmeljarjev, če si pravočasno priskrbe taka merila, ki ustrezajo veljavnim predpisom in da se tako izognejo nevšečnostim kršitve Zakona o merah.«



Merilo 1:4	Del. naprava 30 l škafor		
	Naprava Škafor za mer. hmelja		
Poz	Prednost	Kos	Snov
a	škafor-posoda	1	Peral 2
b	obroč	1	Aatikorodal
c	ročaj	2	Al. 3/4 trdo
d	zakovica	8	Alum.

Kot enotno mero za hmelj, ustrezno predpisom Zakona o merah, ki namreč dovoljuje le 20, 50 ali 100 l, je Hmeljna komisija v Žalcu predlagala škafor z vsebino 30 litrov. Njen predlog je Uprava za mere in plemenite kovine v Beogradu z odločbo št. 3347/57, z dne

11. 6. 1957 odobrila s pristavkom, da mora biti na škafor vtisnjeno ali gravirano: »Merilo za hmelj« 30 l. Pravkar navedeno naj bo dokaz, da bi Kontrola meril mere, kakor so nekateri predlagali, češ, naj bo 32 litrov, sploh ne odobrila. Tudi za 30 litrov je izdana posebna odredba in velja samo za merjenje hmelja.

Škafore bo izdelala Tovarna emajlirane posode v Celju. Škafori bodo iz aluminijaste pločevine, težki približno 1,60 kg. Škafore bodo prejele vse kmetijske zadruge, da jih razdele hmeljarjem. Trenutno pa so še težave z materialom. Pločevine tovarna v Celju še namreč ni prejela. Verjetno pa bo vprašanje pravočasno rešeno.

Zamenjava gojencev hmeljarske šole

Na pobudo vodstva hmeljarske šole v Žalcu, CSR bosta ob koncu julija in začetku avgusta naša in češka šola zamenjali gojence obeh hmeljarskih šol. Sporazumeli smo se, da pod strokovnim vodstvom pošljemo v češko hmeljarsko področje deset gojencev iz vrst dosežanj absolventov naše šole. Naši gojenci bodo odšli okrog 20. julija. Ogledali si bodo vsa hmeljska področja v Češki, se seznanili z metodami in načini proizvodnje in z delom njihove hmeljarske šole. V Češki bodo ostali deset dni, nato pa se bodo skupno z desetimi češkimi gojenci vrnil.

Sporazumeli smo se, da vso oskrbo (hrano, stanovanje, prevoz po njihovem hmeljarskem področju) plača njihova organizacija. V zameno za to pa bomo vzdrževali mi njihove gojence pri nas 10 dni.

Mislimo, da bo ta zamenjava mladih hmeljarjev zelo koristna, obenem pa bo utrdila vez med njihovo in našo hmeljarsko organizacijo, ki smo jo vzpostavili lani z obiskom naših predstavnikov češke hmeljarske organizacije.

Za DAN BORCA

4. julija — priredi

Zveza borcev Celje s sodelovanjem Oddelka NOB V Mestnem muzeju

RAZSTAVO

v izložbah NA-MA v Stanetovi ulici.

Razstava bo od 30. VI. — 6. VIII. 1957.

Razstava je pod geslom »NE POZABIMO!« in prikazuje naše ljudi v koncentracijskih taboriščih, odgon partizanskih družin z otroki v taborišča in pogin I. Celjske čete, zavoljo česar je ogled razstave za prebivalce hmeljarskega področja državljanska dolžnost.

Vlado Birsa:

Prodaja savinjskega hmelja letnika 1956

Za razdelitev in prodajo hmelja sta bili na svetovnem trgu odločilni dve dejstvi: svetovni pridelek hmelja, če upoštevamo zaloge v pivovarnah, in odkup piva. V letu 1956 je bil svetovni pridelek hmelja za okrog 6.000 ton manjši od pridelka v letu 1955, odkup piva pa je nenehno rasel. To je povzročilo določeno konjunktorno tendenco. Ta pojav se je prav odrazil šele, v septembru, ko je postalo jasno, da je pridelek hmelja v nekaterih državah tudi za 20% manjši kot lani.

Nemci so prvi izkoristili nastalo situacijo in so s špekulativnimi posegi posameznih trgovcev umetno dvignili cene. V jeseni je bila situacija v Evropi stalno čvrsta, po visokih cenah pa so hmelj plačevale predvsem domače pivovarne, ki so bile prisiljene kriti skoraj izčrpane zaloge. Za eksport pa ni bilo mogoče plasirati hmelja po najvišjih cenah zaradi intervencije Amerike, ki je nudila hmelj za 40 dolarjev pri 50 kg ceneje kot Nemčija.

Pri prodaji našega hmelja in politiki cen smo se morali držati tehle načel:

a) upoštevati smo morali nemške cene, ki so nekaj barometer stanja na evropskem in svetovnem trgu,

b) upoštevati smo morali dejstvo, da izvozimo vsako leto 40 do 50% hmelja v Združene države Amerike, kar pomeni, da so ZDA naš največji odjemalec hmelja. Pri tem pa ne smemo spregledati, da ZDA niso pripravljene plačati pretiranih cen za hmelj v konjunktornih letih, ker lahko s svojim pridelkom krijejo lastne potrebe. V zadnjih dveh letih so Nemci dvignili cene svojega hmelja na raven, ki ni predstavljala realnega odnosa do stvarne situacije (svetovna produkcija je v glavnem krila potrebe), ZDA niso kupile večjih kontingentov hmelja in zato smo mi zavzeli prvo mesto v njihovem uvozu. Za nas je bilo primerno, da prodajamo hmelj za nekaj dolarjev nižje kot Nemci, kot pa da bi tvegali izgubo tržišča, ki odkupi 800 do 1000 ton vsakoletnega pridelka savinjskega hmelja.

c) Upoštevati smo morali dejstvo, da gre 95% našega hmelja za izvoz in da ga le 5% odkupijo domače pivovarne. Iz tega sledi, da je določen riziko v primeru, če ne uspemo plasirati celotnega pridelka. Naša domača pivovarniška industrija namreč ne more prevzeti tržnih viškov. Pri drugih državah, ki pridelujejo hmelj, tega problema ni, ali pa je minimalen. Razmerje med domačo porabo in izvozom je:

ZDA 85% : 15%, Nemčija 60% : 40%, Anglija 90% : 10%, ČSR 60% : 40%, Belgija 80% : 20%, Francija 70% : 30%, Jugoslavija 7% : 93%.

Pravilna določitev prodajnih cen v novi sezoni je vedno težavna zadeva. Na hmeljskem tržišču kar mrgolijo nasprotujoče si izjave in poročila. Iz njih je težavno razbrati, kakšna je situacija v resnici. Da si ustvarimo jasno sliko o tendencah in možnostih plasiranja, obiščejo predstavniki »Hmezada« vsako leto v začetku sezone posamezne evropske države, ki same pridelujejo hmelj, obenem pa tudi vzpostavijo stike z našimi odjemalci. Ta način sondiranja terena je pokazal uspehe in v pretekli sezoni smo že 17. septembra s precejšnjo gotovostjo določili cene novemu pridelku. Pri tem smo morali upoštevati dejstva, ki smo jih navedli pod točkami a, b in c. Ker naš hmelj relativno zgodaj dozori, imamo to prednost, da se lahko pojavimo prvi na trgu. Po drugi strani pa ima to lahko neugodne posledice, če v sezoni cene porastejo, ker

običajno prodamo naš pridelek že v enem tednu po objavi cen.

Letnik 1956 smo prodali v tele države:

ZDA	841 t
Holandija	253 t
Francaja	150 t
Avstrija	70 t
Nemčija	134 t
Belgija	147 t
Danska	45 t
Anglija	256 t
Švica	71 t
Švedska	1 t
Norveška	3 t
Brazilijska	10 t
Skupaj	2.002 t

Domače pivovarne	128 t
Skupaj	2.130 t

V gornjih številkah je zajet izvoz savinjskega hmelja še v tele dežele: Maroko, Alžir, Tunis, Senegal, Côte d'Ivoire, Egipt, Kamerun, Angleška vzhodna Afrika, Avstralija, Malaja, Japonska, Venezuela, Kolumbija in Kanada. Izvoz v te dežele so namreč posredovali trgovci iz ZDA, Anglije, Nemčije, Francije, Holandije, plačan pa je bil v njihovih valutah.

Perspektive za leto 1957. V uvodu smo omenili, da je lani padel svetovni pridelek hmelja zaradi neugodnih vremenskih razmer. Ta padec je bil posebno občuten v Angliji, Belgiji in Franciji, kjer je trpela zaradi hladnega in deževnega vremena tudi kvaliteta pridelka. V pivovarnah navadno krijejo svoje zaloge vsaj za leto in pol. Zaradi lanskega manjšega pridelka pa so pivovarne v glavnem pokrile svoje zaloge samo do nove sezone, v Angliji pa se je celo zgodilo, da morajo črpati rezerve. To dejstvo in pa stalen porast konzuma piva, bosta tudi letos vplivala na razporeditev in prodajo hmelja. Tudi letos je določena konjunktorna tendenca na svetovnem hmeljskem trgu. Če bo Amerika ostala pri dosedanjih površinah, potem lahko računamo, da bo tudi leto 1957 ugodno za prodajo hmelja. Ker pa ni nihče prerok v svoji domovini, najmanj pa v trgovini s hmeljem, kjer ni nobena sezona podobna drugi, bomo morali pač počakati do septembra, ko bo približno znan nov pridelek, tako po količini kot po kvaliteti. Šele takrat bomo mogli ugotoviti, če je bil naš optimizem pravilen.

Leto	Realizacija savinj. hmelja po vojni
1942	329.734.—
1943	55.405.224.—
1944	1.522.500.—
1945	33.491.278.—
1946	60.933.781.—
1947	86.940.487.—
1948	87.697.526.—
1949	103.986.984.—
1950	165.059.208.—
1951	381.865.593.—
1952	655.723.638.—
1953	406.638.377.—
1954	1.888.145.304.—
1955	1.112.817.919.—
1956	2.555.364.665.—
Skupaj din	7.595.922.218.—

Jaka Slokan:

S fotoaparatom med savinjskimi hmeljarji

Že od nekaj sem želel svetu posredovati pravo podobo o Savinjski dolini. Sicer sem to že često poskusil, vendar sem odnehal že po prvih besedah. Zakaj? Tej veliki nalogi nisem bil kos. Zdaj pa že dlje



Franc Rojnik, najstarejši veterani med savinjskimi hmeljarji iz Podvrha pri Braslovčah.

časa poberkujem po arhivih, prelistavam znanstvene knjige zgodovinarjev in zemljepiscev, se pomenkujem z rojaki in poznavalci nedavne pretéklosti, proučujem celo svet svetlobe in barv ter obiskujem hmeljarje na domu in v hmeljiščih — s fotoaparatom v rokah.



Jože Prislán, domače »Papež«, primer najuspešnejših savinjskih hmeljarjev iz Poljč št. 2. Sicer se bliža že 80-temu letu, vendar o starosti pri njem še ni niti sledu!

Čemu? Neogibno moramo zbrati vse potrebno gradivo, preden se bom lotil ustvariti resnično podobo o savinjskih hmeljarjih s pisano besedo in z vsemi izraznimi sredstvi, ki jih dandanes tehnika premore.

Do tega zaželenega uspeha pa bo preteklo vsekakor še precej Savinje skozi dolino, zategadelj začenjam z drobci.

Ali ste že kdajkoli pomislili, da se dandanes s pridelovanjem hmelja v Savinjski dolini ukvarja že tretji rod? Da, res je! Prvega je že zdavnaj ruša pokrila, zdaj se poslavljajo že poslednji vojščaki drugega rodu, tretji rod pa je med hruščem in truščem današnjega časa na začetek že skoraj pozabil...

Ali ni torej prav, če poskušamo v našem listu, v »Hmeljarju«, od številke do številke določiti nekaj



Martin Kralj, 80-letni veterani — hmeljar — iz Preserja št. 6. Pristal je na fotografiranje, čeravno se takrat ni počutil ravno dobro, sicer pa je še krepak.

prostora — drugemu rodu? Iz pomenkov z njimi bomo menda le iztrgali pozabi marsikaj zanimivega o začetku hmeljarjenja v Savinjski dolini.

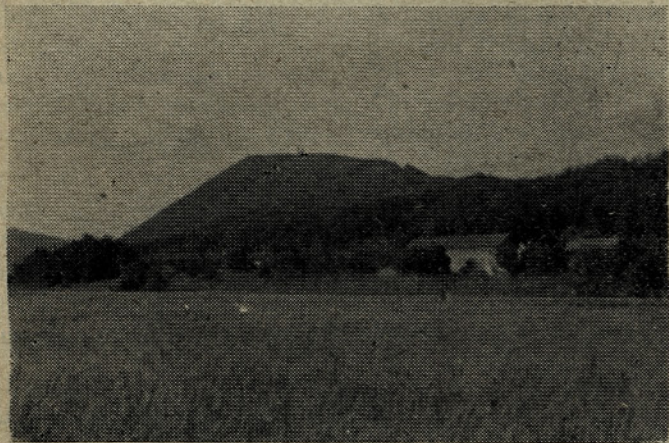
In, konec vseh koncev, če vse pomisleke denemo vstran, nečesa ne smemo! Tem poslednjim članom drugega rodu pokažimo za njihovo pionirsko delo hvalenost, dokler še žive!

Očak, Franc Rojnik s Podvrha št. 16 je nemara najstarejši živeči savinjski hmeljar — silak! Da, to je še silak, čeravno je naložil na svoja široka ramena že deseti križ. Ali veste, kako me je nedavno sprejel?

Po pozdravu in pojasnitvi namena obiska, me je — z njegovih lic sta sijala sonce in sama dobrota — takole z besedo naravnost premagal: »Ja? Midva? — Pojdiva se metat!«

Zdaj je to šala, vendar — nekoč ne bi bila!

Že ko sem, bosopeto otročé, hlačal po gozdovih okrog Plavčevih, to je njihovo domače ime, ter nabiral jagode in borovnice, sem ga spoznal. Veljal je po



vsej Savinjski dolini kot trden kmet, ki mu je bilo le malo enakih. Pa telesna postava! Pravi orjak! Do Plavčevih je vselej vsa dolina gojila najgloblje spoštovanje. In po pravici, zaslužen!

Povest bi nastala, če bi napisal o Plavčevem očaku vsaj nekaj tega, kar bi bilo treba. Kakor sam pravi, je hmeljaril že njegov oče in za njim on — več kot **tri četrtna stoletja!** Previharil je vse viharje, prvo in drugo svetovno vojno, vse gospodarske krize, a hmelju je ostal zvest do današnjih dni. Čeravno je kot gospodar že spregel, je še hmeljar.

»Ja, imam še hmelj in ga ne pustim iz rok — do smrti. Njiva »na Puši« je še vedno moja!«

Da, Franc Rojnik, kmet s Podvrha št. 16, star že 95 let, je vsega spoštovanja vreden veteran med savinjskimi hmeljarji. V zgodovino našega hmeljarstva bo treba močno zapisati njegovo ime.

Veste kaj, Plavčev očka? Ob vaši **stoletnici** Vam bomo izročili ustrežno diplomo! V krogu otrok in vnukov ostanite zdravi in naš — dotlej počakajte! Na svidenje!

Poznavalec Savinjske doline mi bo potrdil, da je največ hmeljišč nekako od Gomilskega do Podvrha pod Goro Oljko. Na tem področju sem tokrat tudi obiskal veterane v hmeljarstvu. Ne po nekakem posebnem načrtu, kar tako je naneslo. Zavoljo tega naj mi ne zamerijo tisti, ki vedo o enakovrednih veteranih v dolini od Podvrha do Žalca! Zakaj, vsi se bodo zvrstili in končno zlili v celoto.

Ne bom brskal po matičnih knjigah, kar okroglo bom rekel — **osemdesetletnika** sta **Jože Prislan**, hmeljar iz Poljč št. 2 in **Martin Kralj**, hmeljar iz Preserja št. 6. Oba slovita že od nekdaj kot odlična kmetovalca — hmeljarja. Oba sta prevzela v dediščino hmelj že od svojih očetov. Zaslužna sta zavoljo tega, ker sta med prvimi v Savinjski dolini posvetila večino svojih njiv hmelju, ga gojila po napotilih strokovnjakov in se sproti po najnovejših izsledkih agrotehničnih in kemotehničnih ved modernizirala. Med prvimi sta zgradila sušilnici, najprej »Linhartovko«, potem »Lorberco« in imata zdaj najsodobnejše stroje za pridelovanje hmelja. Njun pridelek znaša letno celo po štirideset stotov — pa tudi več! Kdor ima čas in voljo, lahko izračuna, da sta Prislan in Kralj izvila v svojem življenju iz zemlje desetine milijonov dinarjev in jih

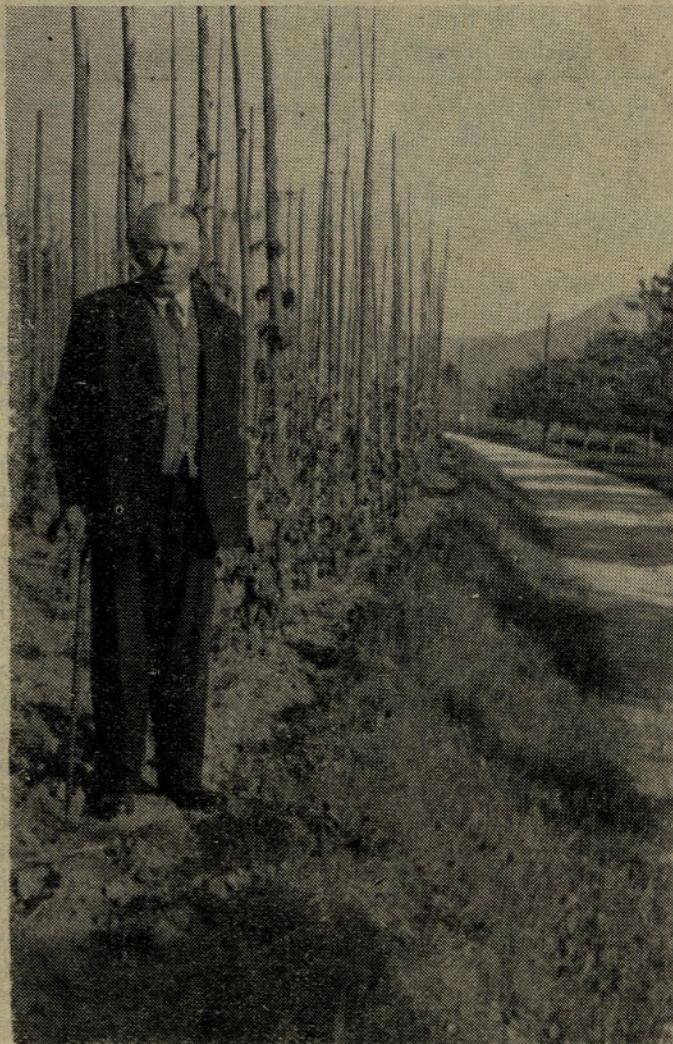
nista, kot so jih žal nekateri drugi hmeljarji — porabila nekoristno, nasprotno, kot na vso moč napredna in varčna hmeljarja sta ves čisti dobiček investirala v svoji kmetiji, ki sta — čeravno nekako skriti sredi Poljč, oziroma sredi Preserja — v okras Savinjski dolini, tako po zunanosti kot po siceršnji gospodarski notranji urejenosti!

Zapisal sem si vse, kar sta mi povedala iz rane mladosti, vendar presega okvir današnjega sestavka. Obenem z drugim gradivom pa bo nekoč le zagledalo luč sveta...

Pripomniti hočem za tokrat le to, da sta oba vzgojila svoje otroke v odlične hmeljarje, ki bo o njih tudi treba ob času posebej spregovoriti.

In zdaj, skok iz Preserja čez Savinjo v Podvin!
« Tam pod Goro Oljko nas že od daleč pozdravlja Čemrova kmetija. Samo za hipec pogledjte fotografski posnetek! Slikoviti izrezek čudovito lepe Savinjske doline! Tujec bi najbrž dejal: »To bo verjetno kakšna graščina!« Ne, to ni graščina, to je pristna savinjska trdna hmeljarska kmetija **Vinka Zagoričnika** iz Podvina št. 21. Po domače pravijo »Čemer«!

Obiskal sem ga 11. junija letos, po golem naključju prav na dan, ko je slavil štiridesetletnico kot gospodar Čemrovine. Štetil ga je med veterane, čeravno mu je šele 67 let in je še vedno gospodar. Ze njegov oče **Dominik Zagoričnik** je hmeljaril med prvimi v Savinjski dolini. Sedanji lastnik Vinko Zagoričnik pravi, da so pri Čemrovih imeli že leta 1911 osem sto petdeset



Zivljenjsko nerazdružno povezana jubilanta: 67-letni Vinko Zagoričnik, po domače »Čemer« iz Podvina 21, ob svojem 20-letniku — hmeljskem nasadu na isti njivi. Verjetno edini primer pri nas in tudi redke primer na vsem svetu.

sadik, med prvo svetovno vojno pa že kar nad 4000 sadik. Čemrovim je treba izreči vse priznanje, kajti nikoli niso hmelja povsem opustili. Med prvo svetovno vojno, so ga imeli celo več kot baroni in veleposestniki v Novem kloštru in Šeneku, ker so ga le-ti zaradi nerentabilnosti opustili. Vsekakor poudarka vredna zvestoba! Ostali so zvesti hmeljarji v najtežjih dneh. V začetku so sušili hmelj na podih na kozolecu, kakor pravijo »v treh nadstropjih, prvi in drugi, 'štolberk' ter na 'petrih'«. Da, celo pri zidanici so ga sušili vse do leta 1911, ko so zgradili 4 m² — sušilnico. Pred njo so sušili hmelj tako, da so ga »odmetavali« z metlo zdaj na levo zdaj na desno. Lani so dosegli rekordni pridelek. Žilavost Čemrovih ponazarja tudi dejstvo, da vztrajajo pri hmeljarjenju, čeravno jih toča redno vsako leto po nekajkrat obišče in — poglejte si fotografski posnetek! — pa morda edini primerek v Savinjski dolini, da imajo hmeljski nasad na isti njivi že 50 let! Pravijo, da rodi še vedno odlične, srednjevelike kobule in, da ga mnogo naberejo. Že večkrat so ga nameravali izkopati — pa so ga le obdržali, tako zelo ga cenijo in imajo radi...

Zares ponosno zre Čemrova kmetija z majhne vzpetine pod Goro Oljko v dolino. Kakor graščina je Čemrov marof (gospodarsko poslopje) in zgovorno priča slehernemu tujcu o drugem rodu hmeljarjev, ki so s trudom in znojem zgradili hiše in gospodarska poslopja vseh vrst.

Da, drugi rod je tisti, ki je v obdobju najhujših svetovnih viharjev (vojne in krize!) položil savinjskemu hmeljarstvu trdne temelje in z žlahtnim goldingom razširil sloves Savinjske doline na vse kontinente sveta. Brez njih bi naša dolina ne bila to, kar je: po naravnih lepotah med biseri slovenske dežele, po stopnji v gospodarjenju pa — vsekakor prva!

Na današnjem, tretjem rodu je, da nadaljuje s tradicijo nenehne krepitev in izpopolnjevanja. Laže mu je, ne prezira in tlači ga več noben tujec ali svetovni kapital. V pogojih izgradnje socializma, ko mu vsa družba pomaža, bo lahko še razširil hmeljišča in zgradil še bolj veličastne domove in sušilnice v okviru svojih kmetijskih zadrug.

Tek. štev.	Priimek in ime	Kraj	Število sadik	Ha	Pridelek na ha	P r i d e l e k p o v r s t a h				Skupaj		
						I	%	II	%		III	IV %
1a	Rojnik Franc	Podvrh 16	6.154	1,25	988	536,5	43,36	699,5	56,64		1.236	
1b	Rojnik Terezija	Podvrh 16										
2	Zagoričnik Vinko	Podvin 21	13.700	3,00	1.307	2.527,5	64,41	1.395,5	35,59		3.923	
3	Kralj M. Franc	Preserje 6	8.023	1,79	1.365	2.412	98,69	32,5	1,31		2.444,5	
4	Prislan Jože	Poljce 2	12.200	2,71	1.611	996	22,81	3.325	76,15	45	1,04	4.366

Opomba: Gornjo tabelo objavljamo, da prikažemo žilavost in uspešnost imenovanih. Lani je n. pr. vse toča večkrat močno prizadela in vendar so dejansko oddali gornje količine. Če pa bi prišli še odstotek po ocenjev alni komisiji priznane škode, potem bi se — zlasti pri prvih treh — količine znatno dvignile, pridelek na ha bi bil pri vseh visoko nad republiškim poprečjem!

Jaka Slokan:

VRBJE, naše kmetijsko posestvo št. 1

Naslov naj nikogar ne čudi, kajti tako sem zapisal hoté. Vrbje je naše kmetijsko posestvo, ves čas po vojni in v Savinjski dolini najbolj znano in pomembno socialistično kmetijsko posestvo. Pa ne zaradi kakšnega golega naključja, ne, prvo je v celjskem okraju in če izzamemo Gabrovico v Slovenski Istri, ki so jo ustanovili v specifičnih pogojih, tudi prvo v vsej Sloveniji prešlo v celoti v socialistični sektor, mirno lahko rečem, že takoj ob samem zaključku vojne.

Da, Vrbje je kot kmetijska delovna zadruga najvišjega socialističnega tipa z imenom savinjskega heroja Slavka Slandra med prvimi zaslovela daleč prek mej naše ožje domovine. Na svoj način je vse doslej ostala predmet obširnih javnih razprav v časopisju, radiu in po uradnih prostorih raznih oblastnih organov.

Zakaj in čemu? Tudi že pred vojno je bilo ime Vrbje precej znano, ker so imeli v njem nekdanji novomeški menihi svoje posestvo in mlin. Po moči zakona je posestvo Vrbje po vojni takoj postalo splošna ljudska imovina. Nekaj vnetih domačih, savinjskih borcev za socialistični način obdelovanja zemlje je osnovalo kmetijsko delovno zadrugo, prvo po času nastanka. Da pa takratno Vrbje ni zaslužilo nobenega prvenstva po svoji notranji vrednosti, je bila prav tako že takrat — javna tajnost. Za propagando je pač važna le ideja, ki jo želi razširiti, ne toliko okolje, v katerem je ta ideja po sili razmer. Ideja je kot biser, ki na vrednosti prav ničesar ne izgubi, tudi če ga kdo vrže v blato. Na nesrečo je namreč naš začetni povojni prehitri tempo v razvoju zaposlil v Vrbju tuje ljudi,

ki niso hoteli in tudi niso bili kos zahtevnemu obdelovanju zemlje v Savinjski dolini, ki je o tem šušljala resnico in tu pa tam tudi že spregovorila in ustrezno ukrenila. (Pred leti je KDZ Vrbje enostavno opustila obiranje hmelja zaradi nekvalitetnosti. Sosednja KDZ v Žalcu je s svojimi ljudmi na njihovih hmeljiščih »polavkala« tudi zadnje kobule. V sramoto in zasmeh KDZ Vrbje!)

Jeseni bo 10 let, ko sem Vrbje prvič obiskal — kot novinar. Videl sem vse in razumel. Čeravno sem ugotovil, da so takrat bili v KZ Vrbju pravzaprav nekakšni »socialistični menihi«, ki so se v miru, pod streho KDZ, debelili na račun resničnih borcev za nov red, tega javno takrat nisem spregovoril — zaradi lepe ideje kmetijskega združnega združništva, bisera, ki so ga gazili nekateri takratni člani KDZ Vrbje, zajedalci na mladem drevesu naše nove skupnosti.

Pa pustimo v nemar senčno preteklost, zakaj danes lahko o Vrbju povemo že neprikrivano resnico. Po splošni reorganizaciji kmetijskega združništva pri nas pred dobrimi petimi leti je posestvo Vrbje prevzel Inštitut za hmeljarstvo v Žalcu s takratnim direktorjem ing. Lojzeto Kačem. Le-ta mi je povedal kar celo povest o žalostni dediščini, ki jo je v imenu Inštituta prevzel. Njegovi naporji, da posestvo očisti družbenih pijavk in ga usposobi, da bo rodilo kot druga posestva v Savinjski dolini, niso bili zaman. Razvoj je močno krenil po poti navzgor.

Še krepkeje pa se je začelo Vrbje razvijati, ko se je v marcu 1954 osamosvojilo in ko je vodstvo prevzel

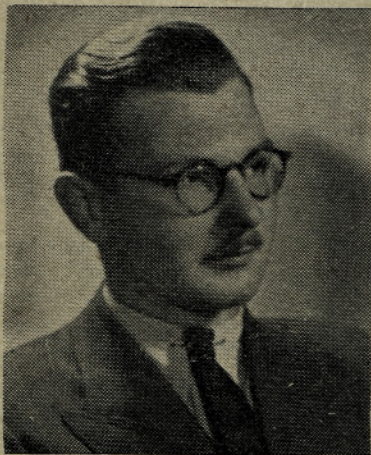
Kmetijsko posestvo Vrbje in Hmeljarska šola - v sliki



Upravno poslopje — v novem prizidku (levo) je hmeljarska šola.



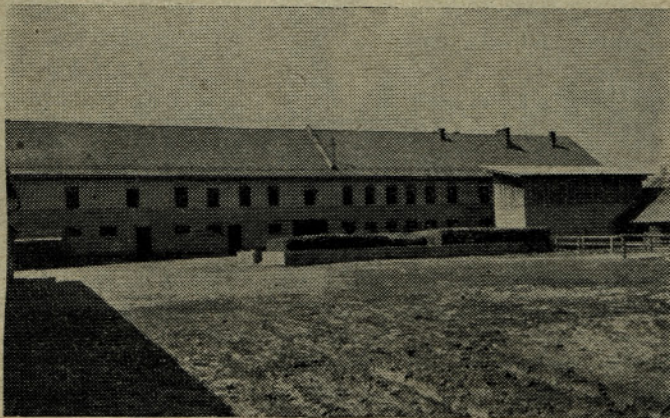
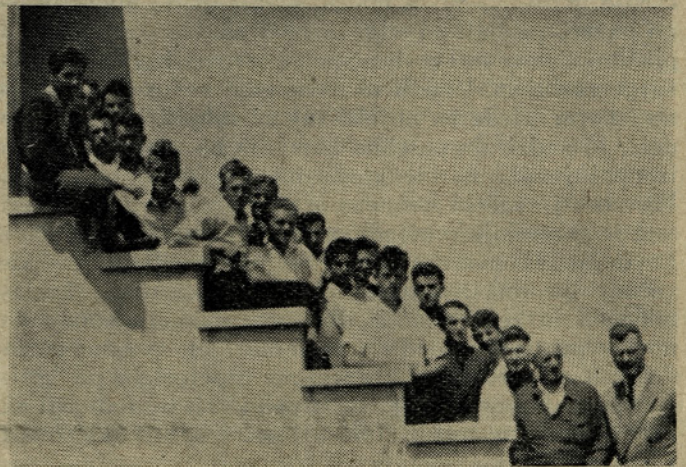
Stefan Pečolar, direktor posestva.



Ing. Branko Resman, ravnatelj Hmeljarske šole.



Šopek mladih, bodočih hmeljarjev v Hmeljarski šoli 1956-57. Po pouku so se razporedili na stopnišču v predavalnici. Spodaj desno njihova vzgojitelja: ing. Bogdan Ferline in ing. Branko Resman.



Zunanost govejega hleva. Vzorno urejevano gnojnišče in zajetni solis (desno).



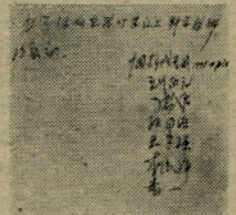
Zračna, vsem predpisom higiene ustrezajoča notranja ureditev v hlevih.



Pogled na Vrbje iz neposredne bližine.



Značilen motiv iz LR Kitajske.



Tako so se vpisali v spominsko knjigo Hmeljarske šole kitajski mladinci.

sedanji direktor tov. **Štefan Pečolar**. Sposobnost nam zagotavlja že njegova možata, udarna pojava. Res, da nima izpitov najvišjih ustreznih šol, ne, pač pa ga je zato tembolj njegova prizadevna praksa 20 let v kmetijski proizvodnji prekalila v primerne vodjo večjega, modernega kmetijskega obrata. Po poklicu je kmetijski tehnik in je vse življenje uspešno gospodaril na raznih posestvih na Hrvaškem, v Podgradu pri Vranskem, v Radljah ob Dravi, pri upravljanju splošne ljudske imovine v Velenju, na Lavi pri Celju in na posestvu v Sempetru v Savinjski dolini.

Najprej mi je dejal, naj pove kaj več o težavah v Vrbju leta 1954 ing. **Lojze Kač**, konec koncev pa mi je le natančneje razložil vse o dejstvih in o vzrokih takratne anarhije na posestvu, kajti domala sleherni zadržnik je gospodaril po svoje in za sebe. Koreniti ukrep je bil neogibno potreben. Struktura zaposlenih na posestvu se je na mah spremenila v prid delovnih ljudi in posledica je bila tu.

Na produktivnost dela je odslej vplivala organizacija. Poostriili so odgovornost slehernega, moral je vedeti, kaj mu je v določenem času opraviti, vodilno osebje je bilo vselej natančno seznanjeno z operativnimi načrti, poznali so odgovornost na vse strani itd. V plačilni sistem so vnesli učinek kot temelj za obračunavanje zaslužka. Uvedli so nořmirani način dela. Realnost norm, glede na objektivne in subjektivne pogoje dela, je nadzirala posebna komisija na posestvu, ki je izpopolnjevala norme glede na specifične okolnosti. Posestvo je začelo s sistemom premiranja, paralelno s tem je spreminjalo učinek produktivnosti kot najučinkovitejšo ekonomsko-organizacijsko sredstvo za povečanje produktivnosti, izboljšanje kakovosti, ekonomičnosti in rentabilnosti. Pri premijskem sistemu so upoštevati te-le temeljne elemente: delo posameznega delavca oz. uslužbenca, doseženi uspeh dela po količini in kakovosti, doseženi uspeh dela v vrednosti in plačo. Vsi ti temeljni elementi so se sproti zapisovali v knjigovodstvu.

Kmetijsko posestvo Vrbje ima 110 ha zemlje, med njimi 53 ha njiv in 36 ha travnikov. Poleg hmeljarstva, ki je pač glavna panoga v Savinjski dolini, se je Vrbje lotilo predvsem govedoreje po najsodobnejšem načinu. Leta 1954 so kratkomalo vsa goveda prodali v zakol. Goveda so bila namreč pestra zbirka najrazličnejših pasem in križancev, vsa okužena po TBC in sploh nesposobna za proizvodnjo mesa in mleka. Polne 4 mesece na posestvu Vrbje ni bilo niti glave goveje živine. Po načrtu! Med tem so namreč neustrezne objekte porušili, druge dogradili in adaptirali ter preuredili po zahtevah sodobne higijene. V enem zamahu so nakupili na Primorskem, v sežanskem okraju, 70 glav sivorjave pasme in takoj začeli z umetnim osemenjanjem. Uvedli so kontrolo molznosti in merjenje mlečne maščobe. Hlevarje plačujejo po proizvodnji mleka, prirastku v težini in po količini pridelanega gnoja. Povprečna molznost v vrbskih hlevih je že leta 1955 dosegla 2.500 litrov s povprečno maščobo 3,8%. Maščobo merijo dnevno pri vseh treh molzah. Krava rekorderka daje letno čez 4.000 kg mleka. Hlevarji so minulo zimo opravili poseben tromesečni seminar in bodo položili izpite za kvalificirane hlevarje. Pri krmljenju živine na moč uporabljajo silažo. Saj imajo 5 velikih silosov s skoraj 500 m³ vsebine, skratka na posestvu Vrbje so začeli tako glede prostorov kot glede načina z najmodernejšo govedorejo. Skromno predstavo o zunanosti in notranosti hlevov v Vrbju naj ponazarjajo priobčeni fotografski posnetki!

Da posestvo Vrbje vzorno goji tudi hmelj in da dosega rekordne pridelke na ha, je našim bralcem že

znano iz »Hmeljarja«, podrobneje o tem pa bomo kaj več spregovorili v prihodnosti.

Nekaj več pa je treba že danes spregovoriti o investicijah na posestvu v Vrbju. Knjigovodstvo prikazuje za zadnja tri leta tele finančne pokazatelje:

Leto	Bruto dohodek	Lastna cena	Finančni uspeh	Investicije
1954	18,311.168	16,560.563	1,750.605	11,953,965
1955	25,517.619	21,063.101	4,454.518	16,006.139
1956	33,458.041	29,309.248	4,148.793	20,491.628

Zaradi teh visokih investicij v zadnjih letih in predvsem zaradi dediščine po KDZ, ki še Vrbje danes premočno bremeni, je treba pojasniti, zakaj je Vrbje zaprosilo našo skupnost za pomoč. (Diskusija o predlaganem odpisu 6 milijonov dinarjev na letošnjem občnem zboru OZZ Celje!). Vrbje je leta 1954 prevzelo odplačevanje dolgoročnih kreditov za gradnje, živino, opremo in refundacije, osnovna sredstva pa modernemu gospodarjenju niso zaradi tehnične zastarelosti, ½ izrabljenosti in podobnega, nič več ustrezala, tako da je vodstvo bilo prisiljeno začeti z rekonstrukcijo osnovnih sredstev. Iz gornje tabele je razvidno, da posestvo sicer sedaj dosega precejšnje finančne uspehe, da pa ga dediščina le preveč bremeni.

Koliko porablja Vrbje finančnih sredstev za svoj napredek, naj ponazori ta-le tabela, ki govori o finansiranju kmetijskega programa za leto 1957:

Sušilnice za hmelj 6×16 m ²	38,000.000 din
Hmeljevke, 15.000 kom.	1,500.000 din
Pašniki pregonaki, 10 ha	1,265.000 din
Remiza za prikolice, 1 kom.	620.000 din
Traktor Ferguson s priključki, 1 kom.	3,445.000 din
Rodovniško govedo, 5 kom.	350.000 din
Konji, delovni, 2 kom.	280.000 din
Žičnica, 6,8 ha	3,195.000 din
Kombajn, 1 kom.	1,400.000 din
Stroji in naprave, 8 kom.	4,121.000 din
Zemljišče z zgradbo	3,800.000 din
Skupaj	57,976.000 din

Na posestvu je obenem tudi naša specialna »Hmeljarska šola«, ki je odločno opravila svojo vlogo pri vzgoji mladine savinjskih hmeljarjev. Ker prav te dni Hmeljarska šola spreminja svoj program za nekaj prihodnjih let, vas vabim, da si preberete poseben članek **Karla Kača** v današnji številki: »O vzgoji kadra za mehanizacijo v kmetijstvu« na strani 19. O šoli sami pa bomo spregovorili kaj več pred začetkom novega šolskega leta.

Morda samo še tole: Takó posestvo kot »Hmeljarsko šolo« v Vrbju si ogledujejo številni tujci, ki prihajajo v Jugoslavijo, da se na lastne oči in ušesa prepričajo o zavidni stopnji, predvsem pa o odločni organizaciji naše kmetijske proizvodnje, o našem kmetijskem zadružništvu. Knjiga vpisov v hmeljarski šoli to dokazuje.

Celo mladina daljne sončne Kitajske je lani obiskala posestvo Vrbje in Hmeljarsko šolo ter podpisom v knjigi priložila motiv iz svoje dežele. Poglejte fotografski posnetek!

Ko sem direktorju posestva tovarišu **Štefanu Pečolarju** omenil, da nameravam pisati o Vrbju, mi je takole dejal:

»Prav! Prosim le, da ne zaradi reklame! Reklame ne potrebujemo, kakor tudi nočemo, da bi nas kdor koli poskušal nepravilno prikazovati, oziroma nepravilno hvaliti. Mi se trudimo po svojih močeh — nekoč se bo moralo to pokazati tudi na zunaj!«

Tako je! Ne le, da bo prihodnost pokazala korist-

nost vseh naporov in težkih investicij, ki jih vlagajo na posestvu v Vrbju za dvig proizvodnje na evropsko raven, že sedaj lahko trdimo, da so uspehi že zaznavni, in da je Kmetijsko posestvo Vrbje na našem področju v resnici naše in obetajoče kmetijsko posestvo števila 1.

Jaka Slokan

Iz čestih srečanj z glavnim direktorjem »Agrotehnik« tov. TONETOM TURKOM.

Novinarju, ki ima nenehno opravka po raznih podjetjih, ustanovah in oblastnih organih, od kraja svoje zaposlitve, pa tja do Beograda, misel kar nekako poskoči, če izve, da je ta in ta prav za prav njegov rojak, ker ve, da bo kaj hitro opravil svojo nalogo in sicer odlično. S takim občutkom sem nedavno vstopil

letos — pa sem se to pot malce uračunal. Tovariš **Tone Turk** mi je namreč, če vse njegove besede skrčim v nekaj stavkov, takole povedal:

»Priatelj, prav rad, vendar želim, da objasniš še prej bralcem »Hmeljarja« pravo nalogo našega podjetja. Prenekateri, ne le v Savinjski dolini, marveč tudi drugod v Sloveniji, napak menijo, da je naloga podjetja zgolj trgovina s poljedelskimi stroji in kemičnimi sredstvi za boljšo proizvodnjo v kmetijstvu. Ne, podjetje »Agrotehnika« sploh ne teži za dobičkom, ki ga sicer res lahko nudi trgovina s katerim koli artiklom. Njen glavni namen je, da pomaga v naših splošnih naporih za čim hitrejšo in čim sodobnejšo mehanizacijo v kmetijstvu ter uvedbo sodobnih agrotehničnih ukrepov. »Agrotehnika« je po vsej Sloveniji razpredla gosto mrežo poskusnih postaj za demonstracijo v naravi. Te postaje vodijo priznani strokovnjaki in pojasnjujejo prednosti tega ali onega stroja oziroma kemičnega sredstva. Preden naše podjetje zaključi kakršnokoli kupoprodajno pogodbo s kmetijskim proizvajalcem, demonstrira zadevni stroj oz. učinek kemičnega sredstva tako, da ničesar ne posreduje, ne da bi poprej kupca po svojih strokovnjakih poučila o dobrih in slabih lastnostih predlaganega izdelka. »Agrotehnika« organizira številne tečaje za upravljače kmetijskih strojev in pošilja zainteresirane kupce v tovarne teh strojev, v Tovarno poljedelskih strojev »Zmaj« v Zemunu (za kombajne) itd. »Agrotehnika« ima posebne pogodbe z agroservisnimi delavnicami (n. pr. v Sempetru v Sav. dolini in v Celju) za popravila poljedelskih strojev. Zlasti glede servisne službe smo s posebnimi pogodbami uredili konsignacijska skladišča za nujne nabavke rezervnih delov z inozemskimi tvrdkami Steyer, Unimog, Deutz, Fiat in prav tako seveda z domačimi Zadrugar, Zmaj itd.

Sicer pa nazorno govori o naši glavni in bistveni dejavnosti dejstvo, da smo, sicer kot specifično samostojno podjetje za oskrbovanje kmetijstva, vključeni kot obrat v Zadržno poslovno zvezo Slovenije. »Agrotehnika« je svoje delo specificirala, v njenem sestavu je poseben sektor za mehanizacijo in poseben za hemizacijo. Letos smo poslali pri nas zaposlene strokovnjake v Avstrijo (Steyer), Čehoslovaško (Zetor), Sovjetsko zvezo, Romunijo, Madžarsko, Poljsko in dva diplomirana agronoma v Zahodno Nemčijo s posebno nalogo, da proučita njihove izdelke umetnih gnojil, predvsem zaradi pravilne uporabe kalijeve soli itd. Namen teh študijskih potovanj je usposobitev naših strokovnjakov, da bodo natančno spoznali vse lastnosti tujih strojev in kemičnih sredstev, še preden bomo zaključili zadevne kupoprodajne pogodbe.

To poudarjam, ker se zavedam velike odgovornosti, ki jo je »Agrotehnika« prevzela s posredovanjem inozemskih poljedelskih strojev in kemičnih sredstev. Od leta 1951 do konca 1956 smo uvozili že nad 1.200 traktorjev ter blizu 6.000 traktorskih priključkov in večjih strojev. Skoraj 200 doma, v FLRJ, izdelanih



Tone Turk, glavni direktor »Agrotehnik« Ljubljana.

v prostore direkcije »Agrotehnik« v Ljubljani, da se z njenim glavnim direktorjem tov. Tonetom Turkom pomeniva o nabavi poljedelskih strojev za hmeljarško področje v sedanjem času pospešene mehanizacije v Sav. dolini. Tovariš **Tone Turk** je namreč naš rojak, iz Spodnjih Gorč pri Braslovčah, in agilen delavec za razcvet zadržne misli na naši vasi, v zadnjih desetih letih pa nenehno na vodilnih položajih v ustanovah in podjetjih, ki jim je glavna naloga dvig kmetijske proizvodnje. Bil je tudi ljudski poslanec na področju celjskega okraja in pred sedanjo dolžnostjo v bivšem ministrstvu za kmetijstvo LRS. Računal sem, da se bova hitro pomenila za krajšo izjavo v »Hmeljarju« v zvezi z nabavo 300 traktorjev in 30 kombajnov, kar je sklenil občni zbor savinjskih hmeljarjev 19. maja

strojev, 2.500 priključkov in strojev na motorni pogon, vprežnih ter drugih strojev in naprav pa že blizu 20.000! Umetnih gnojil smo do konca leta 1956 posredovali slovenskim kmetijskim proizvajalcem precej nad 12 milijonov kg domačih in blizu 36 milijonov kg inozemskih umetnih gnojil...«

»Ali nisva, dragi Tone, malce zašla?«, sem moral prekiniti. »Nameraval sem, da Te intervjuvam o sta-

nju nabavk. za traktorje in kombajne za hmeljarsko področje...«

»Vem«, je vztrajal pri svojem tov. **Tone Turk**, »tudi o tem želim, da napišeš za 'Hmeljarja', vendar, znova poudarjam, treba je ustrezno prikazati prizadevnost in skrb podjetja 'Agrotehnika' še posebno za hmeljarsko področje. Že doslej smo za Savinjsko dolino nabavili stotine večjih in tisoče manjših poljedel-

Seznam umetnih gnojil za hmeljarsko področje, doslej naročenih pri „AGROTEHNIKI“ Export-Import Ljubljana, skladišče Celje, Aškerčeva 10 za jesen 1957 in spomlad 1958

Naslov	Super-	Nitro-	Kalijeva	Kalka-	Tom.	Čilski	Apneni	Kas	Amon-	Skupaj									
	fosfat	foskal	sol	monsol.	žindra	soliter	dušik		sulfat										
	jes. poml.	jes. poml.	jes. poml.	jes. poml.	jes. poml.	jes. poml.	jes. poml.	jes. poml.	jes. poml.										
KZ Braslovče	—	110	—	62	—	90	135	—	65	—	75	—	15	—	8	—	—	560 t	
KZ Celje	—	20	—	10	—	20	—	45	50	—	15	—	—	—	—	—	—	160 t	
KZ Dobrna	—	9	—	5	—	9	—	6	20	—	5	—	—	—	—	—	—	60 t	
KZ Galicija	—	6	7	—	9	—	—	30	35	—	7	—	—	—	—	—	—	94 t	
KZ Gomilsko	—	60	—	—	—	60	—	75	60	—	45	—	—	—	—	—	—	300 t	
KZ (Gotovlje)	—	—	—	—	—	—	—	—	—	—	—	—	—	—	—	—	—	—	
KZ Griže	—	20	—	10	—	30	—	30	15	—	10	10	—	—	—	—	—	125 t	
KZ Kalobje	—	15	—	30	—	15	30	30	30	—	10	—	15	—	—	—	—	175 t	
KZ Letuš	—	12	—	10	—	10	—	20	30	—	10	2	—	—	—	—	—	94 t	
KZ Ljubečna	—	—	—	—	—	—	—	—	—	—	—	—	—	—	—	—	—	—	
KZ Ljubija	—	13	—	5	—	5	—	15	15	—	—	—	—	—	—	—	—	53 t	
KZ Mozirje	—	5	—	3	—	5	—	10	3	—	3	—	—	—	—	—	—	29 t	
KZ Petrovče	—	75	—	15	—	90	—	75	90	—	60	—	30	—	15	—	20	470 t	
KZ Polzela	70	—	60	—	60	—	—	90	100	—	90	—	45	15	—	—	10	540 t	
KZ Ponikva (Ž)	—	10	—	15	—	25	—	45	30	—	—	—	—	—	—	—	—	125 t	
KZ Ponikva (G)	—	—	—	—	—	—	—	—	—	—	—	—	—	—	—	—	—	—	
KZ Prebold	—	30	—	5	—	45	—	60	—	45	—	45	—	30	—	—	—	260 t	
KZ Strmec	—	4	—	3	—	6	—	6	13	—	3	2	—	—	1	—	—	38 t	
KZ Šempeter	—	60	—	45	50	—	—	90	90	—	75	—	20	—	—	—	—	430 t	
KZ Št. Janž (V)	—	15	—	4	—	8	—	5	15	—	10	—	4	—	—	10	—	71 t	
KZ Šešče	10	—	—	5	—	10	—	15	15	—	—	5	—	—	—	—	—	60 t	
KZ Škofja vas	—	10	—	6	—	10	—	15	10	—	10	—	5	—	—	—	—	66 t	
KZ Šmartno/P.	—	30	15	—	—	45	—	60	60	—	30	13	—	—	—	—	—	253 t	
KZ Šoštanj	—	25	—	25	—	13	—	15	15	—	5	—	5	—	—	—	—	103 t	
KZ Tabor	—	40	—	40	—	30	—	60	60	—	—	10	—	—	—	—	—	240 t	
KZ Velenje	—	49	—	10	—	43	—	151	80	—	77	—	15	—	—	—	—	425 t	
KZ Vojnik	—	—	—	—	—	—	—	—	—	—	—	—	—	—	—	—	—	—	
KZ Vransko	—	25	20	—	—	30	—	35	40	—	23	15	—	—	—	—	—	188 t	
KZ Žalec	—	45	—	—	—	45	—	60	45	—	15	15	—	—	—	—	—	225 t	
KG Arja vas	—	20	—	—	—	20	—	20	15	—	—	5	—	—	—	—	—	80 t	
KG Latkova vas	—	12	—	—	—	15	—	15	20	—	10	—	—	—	—	—	—	72 t	
KG Založe	—	—	—	15	—	30	—	30	20	—	15	—	—	—	—	—	—	110 t	
KG Vrbje	—	15	—	10	—	15	—	15	15	—	10	—	—	—	—	—	—	80 t	
KG Vojnik	—	5	—	2	—	6	—	10	15	—	—	—	—	—	—	—	—	38 t	
KG Žovnek	—	—	—	150	—	—	—	—	—	—	—	—	—	—	—	—	—	—	
KG Slon	—	5	—	—	—	20	—	15	30	—	—	—	—	—	—	—	—	70 t	
Skupaj	100	745	102	485	119	750	165	1148	1101	45	150	508	100	164	15	29	10	30	5766 t

Rekapitucija:

Superfosfat	845 t
Nitrofoskal	587 t
Kalijeva sol	869 t
Kalkamon	1313 t
Tom. žindra	1146 t
Čilski soliter	658 t
Uušik	264 t
Kas	44 t
Amonsulfat	40 t
Skupaj	<u>5766 t</u>

Od tega za jesensko setev — 1862 t
za spomladansko setev — 3904 t

Skupaj 5766 t

Agrotehnika

EXPORT-IMPORT

LJUBLJANA

skih strojev in naprav, zavoljo tega nam pač mora biti močno na tem, da ukrenemo prav sedaj, ko se želi savinjsko hmeljarstvo najsodobneje mehanizirati in v daljni prihodnosti tudi urediti porečje Savinje z vsemi njenimi pritoki ter zaključiti že začete melioracije po primerih najnaprednejših držav, pravočasno vse potrebno, preden se vsedemo k podpisovanju zadevnih pogodb. Prav zaradi tega sem obširneje govoril o nalogah 'Agrotehnike'. Zagotavljam ti, da bomo storili vse, kar od nas pričakujejo in zahtevajo savinjski hmeljarji.«

No, za danes bom zaključil. Nabava vseh poljedelskih strojev, namakalnih naprav in umetnih gnojil

je prav za hmeljarsko področje zamotana zadeva. O njej bo treba kaj več in z ustreznimi ponazorili čimprej spregovoriti. To bomo storili v avgustovski številki »Hmeljarja«, ki bo izšla v razširjeni obliki zaradi »Celjskega tedna«, ki bo nazorno prikazal splošni napredek na področju OLO Celje. Tudi »Agrotehnika« bo organizirala takrat, — to je konec avgusta, svojo posebno razstavo. Do izida avgustovske številke »Hmeljarja« pa se bova s tovarišem **Tonetom Turkom** še čestokrat srečala in dokončno pomenila za prikaz nameravane mehanizacije v Savinjski dolini, saj je naš rojak, ki se na svojem odgovornem položaju zaveda svoje dolžnosti.

Ing. Lojze Kač:

Poročila o stanju v hmeljiščih po svetu

Hallertau - Wolnzach, od 24. apr. do 23. maja 1957

Zaradi ugodnega vremena v mesecu marcu se je delo v hmeljiščih začelo prej kakor lani. S popravitvami in izboljšavo žičnic so začeli že proti koncu maja. V prvi tretjini meseca so že rahljali med vrste na lahki zemlji. Nekateri hmeljarji so začeli odkopavati in rezati hmelj že sredi marca. Na splošno so začeli rezati hmelj 25. marca in z malimi izjemami opravili delo že do 6. aprila. Zaradi pomanjkanja ročne delovne sile so precej hmelja odkopali strojno. Ker se pri strojnem odkopavanju sadeži poškodujejo, bodo skušali okopalnik za odkrivanje sadežev v prihodnje izboljšati.

Sadeži so dobro prezimili in so močno odgnali že pred rezjo. Pri obrezovanju so našli mnogo potemnelih sadežev, ki niso najboljše kakovosti za nove nase. Sneg in nizka temperatura (-6°C) sta močno zadržala odganjanje hmelja. Šele okrog 24. aprila je začel hmelj dobro odganjati. Žice so napeljali v zadnjem tednu v mesecu aprilu. Pri prvem branjanju so raztrosili tudi prvi obrok spomladanskega gnojenja.

Od 24. aprila do 8. maja je bilo le malo (28. 4. do 1. 5.) toplih dni. V tem času je hmelj močno odgnal, zategadelj so začeli v zgodaj rezanih nasadih napeljivati hmelj že prve dni meseca maja. Deževje, sneg in nizka temperatura pa so hmelj v rasti popolnoma zadržali.

Bolezni, razen kuštravcev, do 8. maja niso opazili. V vseh hmeljiščih pa se je letos pojavila mnogo prej kakor v prejšnjih letih gosenica »Schattenwickler«. Mala gosenica razje trto in odgrize vrhove. Drugih škodljivcev do začetka maja niso opazili.

9. do 22. maja so bili vremenski pogoji za rast hmelja deloma neugodni. V prvih dneh je bilo nenavadno mrzlo s slano in najnižjo temperaturo od -4° do -7°C . Od 10. maja dalje se je temperatura močno dvignila. Malo padavin v aprilu in v začetku maja je vplivalo slabo na razvoj mlade rastline. Posebno se je to poznalo na lahkih tleh in v novih nasadih. 16. maja je dež le malo osvežil rastlino. Šele okrog 20. maja je močnejše deževalo, kar je zelo ugodno vplivalo na rast hmelja. Do 22. maja je padlo v Wolnzachu 47.8 mm dežja in temperatura se je gibala od -4°C dne 9. maja do najvišje 24°C z dne 15. maja.

Okrog 23. maja so čistili in napeljevali hmelj. Zgodaj rezane nase so že v tem času prvič prekultivirali in dodatno pognojili z različnimi mešanimi umetnimi gnojili.

Zaradi precejšnjega dežja pričakujejo prvi napad peronospore, medtem ko gosenica ne škoduje več, ker se je že v zemlji zabubila.

Na splošno kaže, da je hmelj razmeroma dobro razvit, četudi je zaradi mraza in suhega vremena v rasti nekoliko zaostal.

Spalt — od 22. aprila do 21. maja 1957

Odkopavanje in rez hmelja sta trajala v pokrajini Spalt štiri tedne, to je od začetka aprila do maja. Posebno skrb morajo posvečati hmeljarji strukturi zemlje, več kakor samemu vremenu. Mnogi hmeljarji imajo za posamezna hmeljišča že skozi rodove točno določen čas odkopavanja in obrezovanja hmelja. Praksa sama je v tej pokrajini določila najboljše termin za začetna spomladanska dela. Včasih so termini tudi spremenjeni in se ravna po starem izreku: »Rez hmelja in prodajo mora človek uganiti!«

Mraz, ki je nastopil v začetku maja, je hmelj v rasti precej zadržal. Okrog sedmega maja še niso čistili in napeljevali hmelja, ker so bili poganjki tudi v zgoraj rezanih nasadih še prekratki.

Toplo vreme, ki je nastopilo v drugi polovici maja, je ugodno vplivalo na razvoj hmeljske kulture. Okrog 21. maja so zaključili prvo čiščenje in napeljevanje hmelja. Deževje je razmočilo zemljo tako, da je lahko učinkovalo dodatno gnojenje. Borba proti gosenici z različnimi sredstvi ni bila zadovoljiva. Najbolj uspešno je, izločiti napadeno trto in jo uničiti s škodljivcem vred. V prihodnje bo potrebno začeti zatirati gosenice zgodaj spomladi.

Hersbrucker Gebirge — od 22. 4. do 19. 5. 1957

Letos so začeli z odkopavanjem že 18. marca. Toplo vreme je vplivalo na zgodnjo rast hmelja. Zato so hmeljišča, ki so bila obrezana proti koncu marca in v prvi polovici aprila zelo dobro pognala. Obdobje hladnega vremena je hmelj v rasti precej zadržalo.

Pri odkopavanju hmelja so spet zapazili razločke, kakor lani. Srednje zgodnji hallertauski hmelj je imel zdrave močne sadike — sadeže. Pozni hmelj pa je imel kakor lani, četudi ne tako velik odstotek, temnejše — črne sadeže. Domnevajo, da so sadeži počrneli, zaradi mokrega leta 1956 ali suhe zime brez snega do novega leta, drugih vzrokov še zaenkrat niso odkrili.

V zadnji tretjini aprila so obešali žico. Z gnojem so delno gnojili jeseni ali pred odkopavanjem. Pri gnojenju z umetnimi gnojili upoštevajo dane nasvete.

Nizka temperatura v začetku meseca maja je hmelj v rasti močno zadržala. Tudi zgodaj rezani nasadi niso prav nič napredovali. Samo v zapadnem delu hmeljskega okoliša (Kalchreuth) so proti koncu aprila napeljevali hmelj, ker je ta okoliš toplejši.

Precej pogankov je okuženih s peronosporo! Pogosto najdemo tudi gosenice »Schattenwicklerja«, najčešče na rastnih vršičkih. Mnogi hmeljarji so letos prvič opazili tega škodljivca, ker je šele letos nastopil zelo množično. Hmeljarji pri čiščenju in napeljevanju trt napeljejo stransko panogo, vse ostale pa pincirajo. Samo na ta način popravijo škodo, nastalo zaradi močno razširjene gosenice. Na drug način poskušajo tako, da pustijo več rezervnih trt, da lahko napeljejo za rast samo trte z glavnimi vrhovi.

Škropijo tudi s posebnimi preparati, vendar ne dosežejo zaželjenega uspeha. Do 19. maja so že prvič škropili proti peronospori.

V aprilu je bilo zelo malo dežja, precej pod dolgoletnim povprečjem in tudi do 20. maja je bilo za hmelj premalo padavin, razen krajevnih neviht.

Jura — okraj Altmannstein, Laimerstadt, od 20. aprila do 21. maja 1957:

Zgodno pomladansko vreme je vplivalo, da so odkopavanje in rez hmelja končali že v prvi tretjini meseca aprila. Sadike so dobro prezimile, zato so se lahko nabrali neoporečni sadeži. V okraju Altmannstein ni primanjkovalo sadežev za nove nasade. Hmeljarje so na posebnem zborovanju obvestili in poučili, da ne sadijo hmelja iz drugih pokrajin, ki so okužene z novo boleznijo na hmelju. (To bolezen bi po naše imenovali »ovelost hmelja«). Kljub zgodnji rezi, hmelj do 20. aprila še ni odgnal, ker je bilo vreme hladno z večkratno slano. V zadnji tretjini aprila so hmeljarji napeljevali žice.

Od 20. aprila do 6. maja so mrzli vzhodni vetrovi in hladni dnevi z nastopajočo slano popolnoma zadržali rast hmelja. Do 6. maja niso imeli poštenega dežja, v noči od 5. na 6. maj pa je zapadel sneg. Rast hmelja je zelo počasna. Sadeži so enakomerno odgnali.

Škodljivcev v hmeljiščih ne opazijo, najdejo samo s peronosporo okužene poganjke. Večina hmeljarjev je proti peronospori škropila že v začetku maja. Prvoletniki pa se razvijajo zelo dobro,

Prepotreben dež je padel v noči od 19. na 20. maj. Od aprila do 20. maja pa je padlo samo 20 mm dežja. Hladno vreme in pomanjkanje padavin je hmelj v rasti zelo zaustavilo. Prvo čiščenje in napeljavo so opravili sredi maja. Dne 21. maja je bil hmelj povprečno že meter visok.

Od škodljivcev so opazili samo gosenice, ki odgrizejo vrhove. To škodo popravijo s pinciranjem in napeljavo stranske panoge. Pri čiščenju še vedno opazajo okužbe s peronosporo, četudi so proti njej že dvakrat škropili. Med vrstami redno rahljajo in branajo.

Jura — okraj Kinding, Kinding, od 22. aprila do 25. maja 1957

Zaradi lepega vremena so nekateri hmeljarji začeli z rezjo že v zadnjem tednu meseca marca, tako da je bil hmelj obrezan že do 5. in 6. aprila. Sadike so zelo dobro prezimile. Le redki so se pritoževali, da je hmelj slabo prezimil. Zgodaj rezani nasadi so takoj pognali.

Naval hladnega vremena z jutranjo slano je rast hmelja popolnoma zaustavil. Mnogi hmeljarji so imeli dosti dela s popravilom žičnic, ki sta jih lansko neurje in vihar precej poškodovala.

V okraju Kinding ni veliko novih nasadov. Za teh nekaj hektarjev novih nasadov so uporabili samo domače sadike.

V zadnji dekadi meseca aprila je hmelj močno odgnal. Prve dni meseca maja je bilo vreme za rast

hmelja močno neugodno, vendar so v zgodaj rezanih nasadih že prvič očistili hmelj. Mraz in sneg okrog 5. maja sta rast in delo precej zaustavila. Hmelj dobro kaže. Napad peronospore opažajo le tu in tam. Bolhači, običajno vsakoletni gost, se letos v dosedanjem razvoju rastline niso pojavili.

Mraz, ki je nastopil od 5. do 8. maja z -3°C ponoči, je rastlina dobro prestala. Naslednji sončni in topli dnevi so ugodno vplivali na rast hmelja, tako da je rastlina razmeroma hitro dosegla meter višine. Do 25. maja so ves hmelj očistili in napeljali. Na tleh so pustili samo rezervne trte in jih še niso odstranili. V primeru napada gosenice, bodo zamenjali poškodovane trte z rezervnimi. Ta škodljivec se letos močno javlja, četudi so ga zatirali s škropljenjem. Proti peronospori so prvič škropili nekoliko prej, kakor druga leta.

Na splošno je rastlina zdrava in tudi stopnja razvoja je normalna. Dež, ki je padel za časa poročanja, je vplival ugodno na rast starejših in tudi novih nasadov.

Tettngang, Tettngang, od 20. aprila do 21. maja:

Nenavadno toplo vreme v mesecu marcu je izvabilo hmeljarje prej kot običajno v hmeljišča. Že proti koncu meseca marca so vsa hmeljišča odkopali in obrezali. Poganjki so prišli iz zemlje okrog 20. aprila zdravi, brez kuštravcev. V tem času so tudi prvič gnojili in napeljevali žice.

Zadnjih deset dni meseca aprila je bilo prav hladno vreme, razen nekaj soparnih dni. Hmelj je težko odganjal do 4. maja, ko so bili šele redki nasadi očiščeni in napeljani. Bujne rasti hmelja, ki je nastopila v marcu in v začetku aprila, v začetku maja ni bilo nikjer več opaziti.

Sneg in nizke temperature do -5°C med 4. in 8. majem so zaustavile rast hmelja in tudi tretji teden v maju je bil za rast hmelja zelo neugoden. Do 20. maja so hmelj očistili in napeljali. Zgodaj rezani nasadi so dva do tri metre visoki, mnoga hmeljišča pa so še precej v zaostanku. Prvo škropljenje proti peronospori so opravili. Peronospora je letos nastopila zelo zgodaj. Na splošno lahko rečemo, da odgovarja razvoj hmeljske rastline normalnim letom.

Rottenburg — Herrenberg — Weilderstadt

Unterjettingen, od 22. aprila do 21. maja

Dela v hmeljiščih so se letos začela neverjetno zgodaj. Nekateri hmeljarji so rezali hmelj že 20. marca. Hmelj je v splošnem dobro prezimil. Potemnelih sadežev je zelo malo in jim ne posvečajo posebne pozornosti. Rastni pogoji so bili zadnjih 18 dni zelo neugodni. Temperatura se je dvignila le malo nad 0°C in večkrat je bila zjutraj še slana. Poganjki so že pognali in med njimi najdejo tudi kuštravce.

Od 22. aprila do 5. maja se je vreme močno izboljšalo. Često se je temperatura dvignila na 15 do 20°C , četudi je termometer zjutraj kazal 0°C ali le nekaj nad ničlo. Pri tej ugodni temperaturi je hmelj močno odgnal in skrb, da bi mnogo sadežev zamrzlo, je odpadla. Poganjke, napadene od peronospore, so skrbno odstranili in uničili.

4. maja je nastopilo hladno vreme s snegom. Tri dni je ležal na zemlji sneg. Do 9. maja je sneg skopnel, vendar je bila jasna noč tako hladna, da je pozeba tudi hmelju, predvsem novim nasadom, škodovala. Pri nadaljnjem lepem vremenu je hmelj le počasi napredoval. Nevihta, dne 12. maja, je prinesla prepotreben dež, na škodo nekaterih občin že tudi prvo točo, ki je odbila vrhove. Rast hmelja se je od 12. do 19.

maja zelo pospešila. Vsa hmeljišča so očistili in napeljali. Rastlina je zrasla do enega metra. Proti peronospori že drugič škropijo. Bojazen nekaterih hmeljarjev v mesecu marcu, da bi rastlina prezgodaj došla in cvetela, je zaradi slabega vremena popolnoma izginila.

Rheinpfalz, Bergzabern, od 20. aprila do 20. maja 1957

Pri odkopavanju hmelja so našli le malo ličink majskega hrošča, kar pomeni, da je lani zatiranje dobro uspelo. Rastlina je dobro odgnala in hmeljišča so dobro obdelali. Hmeljne nasade so samo nekoliko povečali.

Do 5. maja so hmelj že napeljali in odstranili kuštravce. Pojavile so se tudi uši. V aprilu je padlo samo 13 mm dežja in bilo je zelo suho, saj v normalnih letih pade nad 58 mm dežja. Pri nizki temperaturi v prvi tretjini meseca maja se niso pojavili nobeni škodljivci. Ko se je vreme izboljšalo in je kazal termometer podnevi 28° C, ponoči pa 13° C, je tudi rast hmelja vidno napredovala. Dobro oskrbovani nasadi so dosegli do 20. maja že višino dveh metrov. Redka je okužba s peronosporo, vendar so hmeljašča že prvič poškopili.

Četudi je padlo do 20. maja že 20 mm dežja, je zaradi izsušene zemlje še vedno premalo padavin.

Hmeljarji so z razvojem rastline na splošno zadovoljni.

BELGIJA — Poperinghe — 23. maja.

Sadeži hmelja so dobro prezimili. Ugodno spomladansko vreme je neugodno vplivalo na agrotehnične ukrepe. Rastlina je prehitro odgnala, tako da so obrezovali že močno odgnane rastline. Dela v hmeljiščih so se začela mnogo prej kakor lani. Rez hmelja so končali že 15. aprila. Proti koncu aprila je nastopilo slabše vreme z dežjem, snegom in točo, tako da je hmelj prenehal rasti. Skoro v vseh hmeljiščih so začeli z napeljavo hmelja. Šele po 15. maju se je vreme izboljšalo. Dnevna temperatura se je dvignila na

13 do 18° C tako, da je tudi slana prenehala. Nekateri hmeljarji so že trikrat škropili proti peronospori. Starejši nasadi kažejo dobro. Prvoletniki in posajenčki so v mrazu utrpeli precej škode. Dežja, posebno v okolici Poperingha, je padlo v dovoljni meri.

ČEŠKA — Praga, od 7. do 17. maja

Pred 7. majem so končali z odkopavanjem in rezjo hmelja. Napeljevanje žice je v prvi tretjini maja v polnem teku.

Zaradi ugodnega vremena je hmelj pognal zelo močne in bujne poganjke. Hladni val, ki je nastopil v začetku maja, ni mnogo škodoval rastlinam. Slano so bolje vzdržale tiste rastline, ki še niso bile nape, ljane na žico. O kakšni škodi zaradi slane na Češkem ni mogoče govoriti. Do 20. maja bodo vsa hmeljišča očistili in hmelj napeljali.

Hladno vreme je vplivalo neugodno na rast hmelja in je v primeri z lanskim v rasti nekoliko zaostal.

Pojavili so se bolhači, na ogroženem področju so uvedli zaščitne mere.

FRANCIJA — Elsass, dne 1. maja 1957

Letina hmelja se je v letošnjem letu začela pod drugačnimi vremenskimi prilikami kakor prejšnja leta. Mila zima, nenavadno tople marec in april so povzročili zgodnjo spomlad. Letošnji april je bil izredno suh in vseskozi lep in sončen. Temperatura se je dvignila močno nad povprečje. Padavin je bilo komaj 27,4 mm, kar predstavlja slabo polovico povprečja.

Rez so opravili zadnje dni meseca marca. Ob koncu aprila je bil hmelj že močno odgnan in napeljava trt bo končana okrog 5. maja.

Pri rezi so opazili tu in tam plesnive sadeže, nadalje poškode, ki jih je napravil voluhar, kakor tudi ličinke majskega hrošča.

Tudi s peronosporo okužene sadeže so našli na nekaterih mestih.

Na splošno pa hmeljišča okrog 1. maja zelo lepo kažejo.

Karel Kač:

Pred zasedanjem Generalne skupščine evropskih proizvajalcev hmelja

Kot vsako leto, tako bo tudi letos tik pred obiranjem hmelja letna skupščina organizacije evropskih proizvajalcev hmelja. Tokrat bo 13. avgusta v Münchenu, kot je sklenila lanska skupščina in seja predsedstva EHB 13. aprila 1956.

V evropsko organizacijo je doslej vključenih sedem dežel: Anglija, Francija, Belgija, Zah. Nemčija, Španija, ČSR in Jugoslavija. Razpravljajo še o sprejemu Poljske, SSSR in Amerike. Amerikanci so lani ustanovili lastno organizacijo proizvajalcev hmelja, razgovarjajo pa se že, da bi se vključili v organizacijo. Če bi prišlo do vključevanja izvenevropskih dežel, bi seveda postala organizacija počasi svetovnega merila.

Doslej so našo deželo zastopali dva do trije delegati. Letos pa imamo pravico do štirih delegatov, zaradi povečanih hmeljskih površin. Resda običajno na teh skupščinah razen načelnih resolucij ne razpravljajo konkretnih vprašanj posameznih članic, toda sodelovanje je vendarle pomembno, ker ocenijo hmeljske situacije v posameznih proizvodnih provincah, tržišča in sploh situacije proizvodnje v svetu. Te infor-

macije so tudi za našo organizacijo pomembne, predvsem zato, da usmerjamo hmeljsko politiko v razmerju s situacijo v svetu.

Poleg tega deluje pri evropski organizaciji še znanstvena komisija, ki proučuje proizvodne pogoje, rezultate znanstvenih raziskavanj, objavlja referate strokovnjakov in podobno. V tej komisiji sodelujeta dva naša strokovnjaka. Medtem ko komisija lani ni zasedala, je letos določeno, da se bodo strokovnjaki vseh članic sešli v času od 28. julija do 2. avgusta v Dijonu in Strassbourgu — Francija.

Na zadnji seji predsedstva EHB so med drugim sklenili, da ustanovijo še nekatere komisije. Tako so se odločili za tehnično komisijo, v kateri bi sodelovali strokovnjaki za mehanizacijo posameznih članic. Naša organizacija zaenkrat v tej komisiji ne bo sodelovala, pač pa bo določila osebo za to komisijo, čim bodo ugodne možnosti.

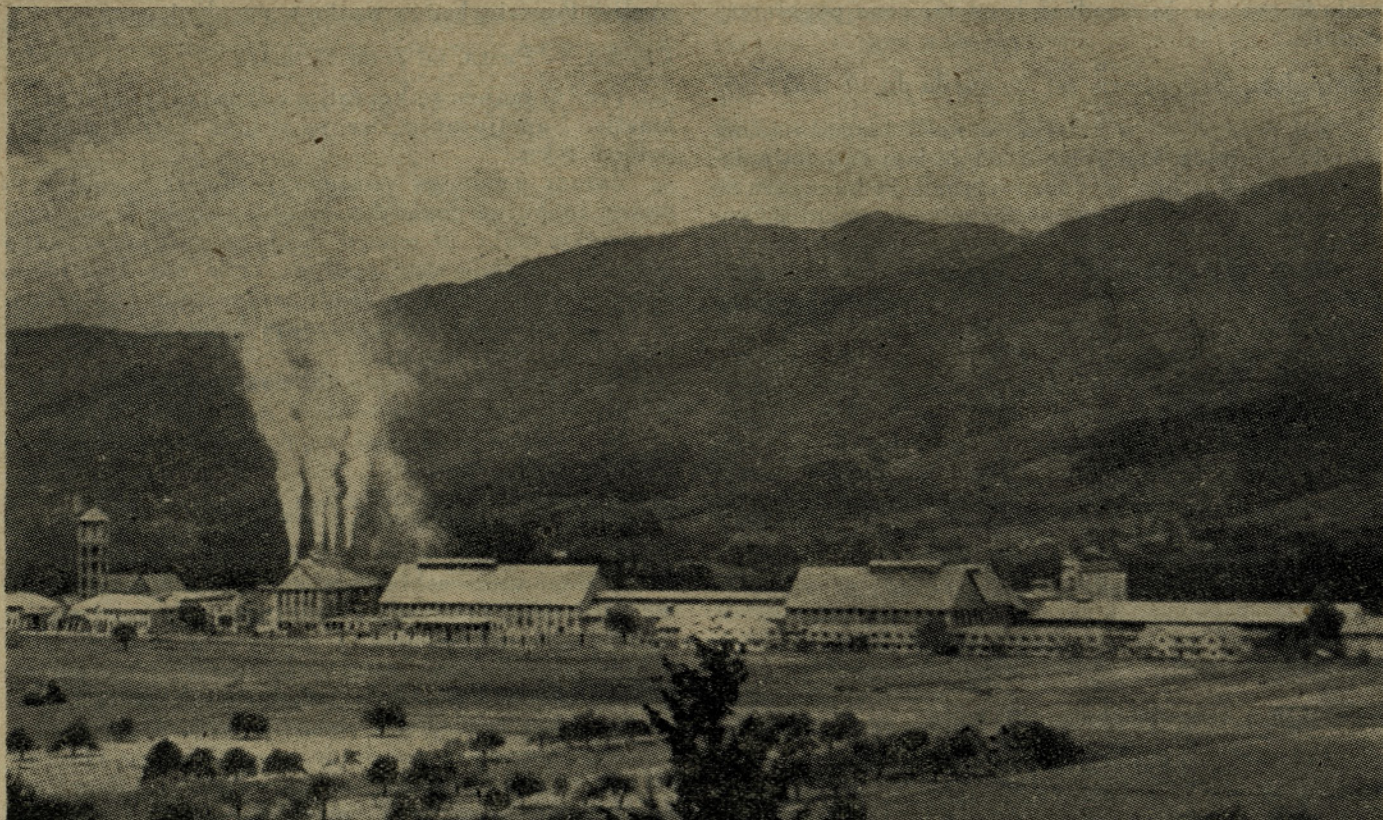
Letošnje zasedanje Generalne skupščine bo zelo pomembno za nadaljnji razvoj hmeljarstva v Evropi, zato je prav, da našo organizacijo zastopa dovoljeno število delegatov.



TOVARNA DUŠIKA RUŠE

RUŠE - SLOVENIJA, ŽELEZNIŠKA POSTAJA RUŠE

TELEGRAM: AZOT MARIBOR - TELEFON: MARIBOR 35-48, 36-48 - TELEPRINTER: 03312



UMETNA GNOJILA

Kalcijev cianamid: CaCN_2 , z 20–21% dušika, je temnosiv, jedek prah (moka), proizveden iz karbida in dušika v posebnih kanalskih pečeh.

Na trg prihaja v neoljenem in oljenem stanju. Zapakiran v 50 kg papirnatih vrečah.

Uporablja se pretežno za gnojenje v kmetijski proizvodnji in kemični industriji za nadaljnjo predelavo v amonijak, dicianidamid, karbamid in melamin.

V ruški tovarni je proizvodnja cianamida (apnega dušika) odvisna od proizvodnje karbida in njegovega izvoza. Če nudi svetovno tržišče čvrsto in dobro ceno za karbid, povečamo izvoz. V takšnih primerih ostanejo manjše količine karbida za predelavo v cianamid.

Cianamid (apneni dušik) je zelo dragoceno dušično gnojilo. Veliko je povpraševanje po njem na domačem in na svetovnem tržišču.

Cianamid uporabljajo v kmetijski proizvodnji v posebne namene.

Predvsem za gnojenje industrijskih rastlin, kot so riž, bombaž, konoplja, sončnice in ricinus.

Za gnojenje travnikov in pašnikov skupno s fosfornimi gnojili pospešuje rast leguminoz in zelene mase.

Za zimsko gnojenje posevkov, vinogradov in sadovnjakov ter za jesensko gnojenje hmeljnikov je apneni dušik nenadomestljivo gnojilo, ker istočasno uničuje mrčesa v tleh, zimske spore glivičnih boleznih na organskih odpadkih ter na površini tal in v zemlji.

Za pomladansko setev je cianamid nenadomestljivo dušično gnojilo za koruzo, ker uničuje istočasno koruznega črva.

V neoljenem stanju uničuje plevel v žitu, divjo repico in gorčico, pospešuje zorenje komposta in ga

istočasno razkužuje mrčesa in klic, plevela ter rastlinskih boleznih.

Cianamid vsebuje apno in dušik, deluje počasi, toda trajno.

Za zimsko gnojenje, po principu osnovnega popolnega gnojenja, služi zelo učinkovito mešano gnojilo na bazi cianamida: nitrofoskal 8:8:8.

Za pomladansko gnojenje proizvaja ruška tovarna mešano gnojilo na bazi amonitrata in amonsulfata. To gnojilo deluje zelo hitro in popolno ter pospešuje bujno rast.

Nitrofoskal na bazi amonitrata in amonsulfata služi tudi za jesensko setev v krajih z malo padavin.

Tomaževi žlindri enokovredno fosforno gnojilo so taljeni fosfati, katere proizvaja tudi tovarna dušika Ruše, in sicer naslednjega sestava:

P_2O_5 (skupni)	23	%
P_2O_5 (citr. topni)	16–18	%
CaO	35–40	%
MgO	15–17	%
Fe_2O_3	1,2	%
Al_2O_3	1	%
SiO_2	15–20	%
F	2	%

v sledovih Mn, B, V, Cu, Ti, Zn, Ni, Sr, Cr

Razen teh tovarna dušika Ruše proizvaja tudi mlete fosfate, ki vsebujejo skupno 30% fosforne kisline. Mleti fosfati se uporabljajo za fosfatizacijo obdelovalnih površin, katerih tlo je brez fosforne kisline. Delujejo počasi in trajno. Kmetijski inštituti in državna kmetijska posestva so izvršila gnojilne poskuse s taljenimi fosfati in mletimi fosfati. Uspehi dokazujejo, da so ruški taljeni fosfati popolnoma enakovredni tomaževi žlindri, mleti fosfati pa uvoženim.