

DOMOVI V DRAŠIČIH

S POSEBNIM POGLEDOM NA STANOVANJSKO RAVEN

Fanči Šarf

V oktobru 1965 je ekipa Slovenskega etnografskega muzeja v okviru rednih letnih raziskovanj delala v Drašičih nad Metliko v Beli Krajini. Namen raziskovanja je bilo ugotoviti stanje ljudske materialne, socialne in duhovne kulture, pa tudi ugotoviti problematiko nekaterih področij ljudske kulture in postaviti izhodišča za nadaljnja raziskovanja, ki jih bo muzej opravljal daljši čas.

Del tega muzejskega načrta je bil uresničen že v letu 1966, ko smo temeljiteje raziskovali razvoj drašičkih domov, kolikor so nam omogočali arhivski viri¹ in podatki, zbrani v vasi.² Izpolnjenih je bilo več statističnih in drugačnih anket s podatki, ki so deloma zajeti v tem prispevku, pa tudi z drugimi, ki jih bo mogoče uporabiti pri nadaljnjih raziskovanjih. Poleg dela ljudske materialne kulture (stavbarstva in notranje hišne opreme) skušamo v tem spisu prikazati tudi pogloblitve gospodarske razmere, ki so vplivale na razvoj domov. Glavni namen prispevka pa je prikazati današnja stanovanjsko raven Drašičanov in pojasniti vzroke tega stanja.



Sl. 1. Drašiči — lega vasi

¹ Franciscejski kataster s protokolom iz leta 1823 in reambulančni kataster s protokolom iz l. 1873, DAS, Ljubljana.

² Za številne podatke, pomoč in razumevanje pri delu v vasi se najlepše zahvaljujem vsem vaščanom, posebej pa še Jožetu Bajuku št. 17, Antonu Nemaniču št. 40 in Martinu Plutu št. 48.



Sl. 2. Gručasti del vasi l. 1903 in l. 1967

NASELJE

Lega. Drašiči so ena od večjih belokranjskih vasi in leže na majhnem hribu, približno 6 km SV od Metlike. Naselje je strnjeno, če odštejemo nekaj hiš, postavljenih zunaj vasi. Domovi se vrste po grebenu podolgovatega hriba, katerega vrh meri 279 m nadmorske višine. (sl. 1) Drašičani sodijo med tiste belokranjske prebivalce, ki imajo svoje domove sredi vinskih goric in jim je vinogradništvo poleg manj razvite živinoreje in poljedelstva glavni vir za preživljanje. S trto je poraslo vzhodno in južno pobočje hriba, ob vznožju pa vinogradi prehajajo v njive in travnike. Nato je širok pas brezovih steljnikov, ki loči drašičko območje od metliškega. Na severni strani hriba so tik ob domovih manjši sadni vrtovi, za njimi pa koloseki,³ ki tu in tam prehajajo v izrazitejši gozd. Ta obdaja Drašiče tudi na zahodni strani.

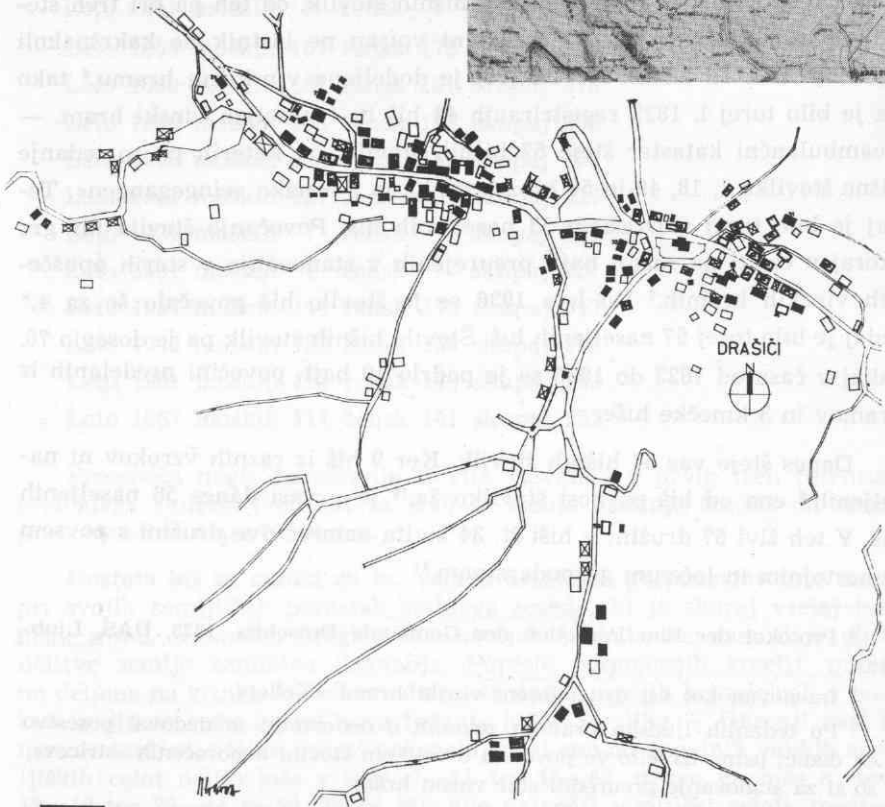
Oblika drašičkega hriba je določila naselju današnjo podobo. Zahodni del hriba, kjer pripelje v vas cesta z metliške strani, je podolgovat, rahlo grebenast; tu se je razvil prvi, v 18. stoletju skoraj izrazito obcestni del vasi. Konec tega dela hriba se spušča v manjše sedlo; tu je vaška cerkev z nekaj hišami, ki so začetek drugega, gručastega dela vasi na kopastem grebenu onkraj sedla (sl. 2). Od cerkve vodi pot na jug proti Božakovemu; ob tej poti je še nekaj domov, ki so odmaknjeni od vasi (sl. 3). K Drašičem je svoječasno spadal še zaselek Vinomer, dve kmetiji sredi poti med Metliko in Drašiči. Tu se je po drugi vojni razvilo državno posestvo, ki z Drašiči ni povezano.








Drašičani delijo naselje v Gorénjo, Dolénjo in Blázevo vas. Gorenja vas je prvi, obcestni del, ki pa se spet deli: vaščani ob poti blizu najvišjega vrha hriba so Gorénjčani, drugi, ob poti, ki se že rahlo spušča, so Koteláni. Dolenja vas je gručasti del vasi okoli cerkve in na kopastem vrhu hriba. Tudi ta se deli: okoli cerkve žive Guštinčani, na koncu vasi pa Pávlovčani.⁴ Blaževa vas je repasti podaljšek vasi ob poti proti Božakovemu; tu domačije niso tako strnjene kot v drugih dveh delih vasi, vendar so domovi z vasjo organsko povezani. Veže jih pot skozi vas in še bolj vaška skupnost, ki je v Drašičih izredno močna.

Navedeno drugo podrobnejšo delitev vasi vaščani po drugi vojni opuščajo. Tudi ime Kotél ima danes že drugoten pomen; ne pomeni namreč le dela vasi, temveč je nekaka manjvrednostna oznaka za hiše v tem delu, zakaj tu je do danes ostalo največ starih lesenih nepredelanih hiš.

³ Slab gozd, porasel z gabrovim, kostanjevim, jelševim in leskovim grmičevjem. V teh kolosekih si vinogradniki nasekajo kolov za trtje (odtod ime).

⁴ Navedeno delitev vasi navaja geograf Marko Šuklje v diplomski nalogi Gospodarska in socialna struktura Drašič v Beli krajini, 1937. Vaščani so podatke potrdili.



-  hiše l. 1823
-  gospodarska poslopja l. 1823
-  hiše po l. 1823
-  gospodarska poslopja po l. 1823
-  hiše po l. 1823 prezidane iz gospodarskih poslopij
-  cerkev, kapelica
-  stavbe l. 1823, ki jih ni več

SI. 3. Tloris vasi

Razvoj vasi glede na velikost. Od arhivskih virov, ki bi govorili o drašičkih domovih, sta bila na voljo le dva katastra iz 19. stol.: starejši franciscejski iz leta 1823 in drugi reambulančni iz leta 1873. V protokolu franciscejskega katastra⁵ je vpisanih 48 hišnih števil, od teh pa pri treh številkah (tedanja štev. 21, 37 in 38) ni vpisan ne lastnik ne kakršnakoli zgradba. Ena od hišnih števil (20) je dodeljena vinskemu hramu,⁶ tako da je bilo torej l. 1823 registriranih 44 hiš in 1 naseljen vinski hram. — Reambulančni kataster šteje 57 hišnih števil, od katerih pa so tedanje hišne številke 1, 18, 49 in 54 brez lastnika in z oznako »eingegangen«. Tedaj je bilo torej v Drašičih 53 naseljenih hiš. Povečanje števila hiš gre skoraj v celoti na račun bajt, preurejenih v stanovanja v starih opuščeni vinskih hramih.⁷ Do leta 1936 se je število hiš povečalo še za 4,⁸ tedaj je bilo torej 57 naseljenih hiš. Število hišnih števil pa je doseglo 70, zakaj v času od 1823 do 1936 se je podrla 10 bajt, povečini predelanih iz hramov in 3 kmečke hiše.

Danes šteje vas 64 hišnih števil. Ker 9 hiš iz raznih vzrokov ni naseljenih,⁹ ena od hiš pa nosi številko 2a,¹⁰ je v vasi danes 56 naseljenih hiš. V teh živi 57 družin; v hiši št. 34 živita namreč dve družini s povsem samostojnim in ločenim gospodarstvom.¹¹

⁵ Protokoll der Bau Parzellen der Gemeinde Draschitz, 1823, DAS, Ljubljana.

⁶ Imenovan kot vsi drugi leseni vinski hrami »Keller«.

⁷ Po tedanjih ljudsko pravnih zakonih o dedovanju je dedoval posestvo le en dedič; ustno izročilo ve povedati o velikem številu neporočenih »stricev«, ki so si za stanovanje preuredili star vinski hram.

⁸ M. Šuklje, diplomatska naloga 1937. Avtor je posvetil domovom le krajše poglavje.

⁹ Hišne številke 23, 24 in 47 imajo tri opuščene lesene bajte, v katerih je rod izumrl ali so otroci poročeni zunaj vasi. Hiša s št. 31 je opuščena, ker se je lastnik z družino po drugi svetovni vojni izselil v Ameriko. Hiša s št. 35 se je podrla, ker jo po smrti zadnjega lastnika ni nihče vzdrževal. Hišno št. 43 ima šola, št. 44 ima požgana Pezdircčeva hiša, št. 61 ima v hišico predelana nenaseljena zidanica, last kmeta Daka Milčiničiča, št. 63 pa ima zadružno posestvo Vinomer.

¹⁰ Zgrajena je bila potem, ko so leta 1962 delili nove hišne številke, ki naj bi se ujemale z vrstnim redom hiš v vasi.

¹¹ L. 1880 je prejšnji lastnik te do tedaj premožne kmečke hiše hišo prodal nekemu Vivodinčanu iz sosednje Hrvatske, ta pa jo je zapustil dvema sinovoma, ki naj bi v hiši (trocelični!) zadružno živela s svojima družinama.

Za ugotovitev gibanja števila vaščanov so nam na voljo naslednji podatki:

Leto 1817	moških ?	žensk ?	skupaj	284
Leto 1851	moških ?	žensk ?	skupaj	332
Leto 1869	moških 187	žensk 172	skupaj	359
Leto 1880	moških 184	žensk 191	skupaj	375
Leto 1890	moških 165	žensk 193	skupaj	358
Leto 1900	moških 126	žensk 182	skupaj	308
Leto 1901	moških 127	žensk 200	skupaj	327
Leto 1921	moških ?	žensk ?	skupaj	355
Leto 1931	moških ?	žensk ?	skupaj	327
Leto 1937	moških 144	žensk 173	skupaj	317
Leto 1948	moških 122	žensk 160	skupaj	282
Leto 1961	moških 117	žensk 146	skupaj	263
Leto 1967	moških 111	žensk 141	skupaj	252

Preseneča naglo naraščanje števila vaščanov v prvih treh četrtinah preteklega stoletja (več kot za 1/4!) in stalno padanje števila od konca prve svetovne vojne do danes.

Gostota hiš in vzroki za to. Večina drašičkih gospodarjev ima danes pri svojih zemljiških parcelah stalnega sosed, ki je skoraj vselej tudi hišni sosed. Natančen pregled franciscejskega katastra nam daje glede delitve zemlje zanimiva dognanja. Parcele posameznih kmetij, prvotno deljene na grude, le redko v delce, si slede v večjih kompleksih v enakem vrstnem redu kot njihove tedanje hišne številke. V Gorenji vasi bi nam sestavljanje takih parcel pokazalo, da si eno od prvotnih velikih zemljiških celot delijo hiše s štev. 1—11 ter 45—47, drugo pa hiše s štev. 12—19 ter 39—44 in 50. To bi bili dve največji zemljiški celoti, medtem ko bi ostale posestnike lahko razvrstili po 2 do 5 skupaj. Kasno, a intenzivno cepljenje zemlje nam potrjujejo še drugi podatki. Hišne številke 14, 15, 16 in 17 so še leta 1823 pripadale Simoničem, številke 1, 3, 4 in 5 Kostelcem, 33, 34, 35 in 36 Petrašičem itd. Še zgovornejše so navedbe solastnine dveh, treh ali več lastnikov na nekaterih parcelah travnikov ali gozdov.¹² Navedem naj le nekaj primerov: hiše s številkami 1—11, 40, 45, 46 in 47 imajo tri skupne parcele, vsaka po 42, 12 in 166 kvadratnih sežnjev; hiše s številkami 1, 4 in 5 imajo pet skupnih parcel, od katerih imajo na treh parcelah vsaka po 1/3 deleža, na dveh parcelah pa ima štev. 5 po 1/2, štev. 1 in 4 pa vsaka 1/4 deleža. Številka 7 in 8 imata 7 skupnih parcel, številka 9 in 10 imata 8 skupnih parcel, številka 2 in 3 imata 11 skupnih

¹² Ausweis über die gemeinschaftlichen Eigenthümer, Protokoll franciscejskega katastra, DAS, Ljubljana.

parcel itd. Takih in podobnih kombinacij več hišnih posestnikov kot so lastnikov skupnih parcel je bilo leta 1823 kar 29. Vsi pa bi nam potrjevali cepljenje prvotnih večjih zemljiških kompleksov, ki so pripadali enemu posestvu. Cepljenje je trajalo tako dolgo, dokler niso Drašičani občutili hudih posledic delitve zemlje, zakaj vse tja do zadnje četrtine 19. stol. so živeli le od zemlje. Vsaka delitev je zmanjševala velikost posestva ene hiše in povečevala drobno razkosanost zemlje. Še danes imajo vaščani svoje zemljiške parcele razkosane tako na drobno, da jih to občutno obremenjuje pri delu in zmanjšuje pridelok.¹³ Tako stanje zasledimo že leta 1823. Posestvo hišne številke 43, ki je merilo skupno 6 ha 86 a, je obsegalo 42 majhnih kompleksov z 71 parcelnimi številkami. Posestvo hišne številke 16 je bilo prav majhno (2 ha 87 a), pa je imelo po 23 parcelnih kompleksov z 38 parcelnimi številkami. Kosanje zemlje se je po letu 1823 še nadaljevalo, saj imamo danes v vasi 12 posestnikov več, kot jih je bilo tedaj. Razumljivo je, da je med temi 12 kar 9 hiš z manj kot 2 ha zemlje, torej bajtarjev, če vzamemo za merilo njihove zemljiške premoženjske razmere.¹⁴ Značilno intenzivno kosanje posesti je najtesneje povezano z delitvijo stavbnih parcel, t. j. z razvojem vasi. Hiše so tesno druga ob drugi; na enem prvotno obsežnejšem dvorišču sta postavljeni vsaj dve hiši, ki sta leta 1823 imeli del svoje zemlje še v skupni lastnini. Delitev dvorišč, se pravi postavljanje hiš in določanje gostote hiš, je šla najprej vzporedno z vaško potjo, ko pa tu ni bilo več prostora, pravokotno nanjo. Lepe zglede za to lahko najdemo zlasti v Gorenji vasi in Kotélu.¹⁵ Težko je reči, kdaj so se ta posestva delila; vsekakor pred letom 1823. Danes so si sosede le redkokje še v daljnem sorodstvu. Ugotovimo pa lahko, da se vas po sredi 19. stol. ni več toliko razvijala z delitvijo posestev in s postavljanjem novih hiš na matičnih dvoriščih in vrtovih, temveč bolj s postavljanjem kajž ob robu vaškega jedra. Te hiše so bile — po danes že preživelim pojmovanju — bajtarske, z malo zemlje, največkrat pridobljene od moževega ali ženinega doma, prav redko kupljene. Takí primeri so: Marija Guštin št. 1, Marko Juratovič št. 2, Anton Pečarič št. 2a, Alojz Žugelj št. 7, Marija Kostelec št. 26, Anton Bučar št. 28, Miha Babič št. 45, Ana Rinčof št. 47, Ana Jurjevčič št. 54, Marija Pavlovič št. 56, Ivan Kostelec št. 59 in Anton Žugelj št. 60. Skoraj vse te hiše danes izgubljajo naravo bajt, kakršno so imele do druge vojne. Njih razvoj ni več odvisen od zemlje.

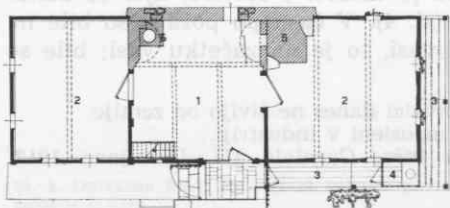
¹³ Srednji kmet Jože Bajuk št. 17 ima n. pr. 8 ha 32 a zemlje vpisane na 72 parcelnih številkah.

¹⁴ Pojem bajtarstva, ki je bil vse do druge vojne tesno povezan z velikostjo posestva, se danes povsem izgublja. Eden od teh »bajtarjev« ima danes osebni avto in televizijo, drugi osebni avto, medtem ko je tretji osebni avto v vasi last največjega kmeta.

¹⁵ Delile so se naslednje hiše: Ivančič št. 3 — Nemanič št. 9 — Dragovan št. 11 in Kostelec št. 5 (dve hiši ob cesti in dve na vrtovih prejšnjih hiš), dalje Škrinjar št. 8 in Mohorčič št. 4 (ob cesti), Kraševc št. 12 in Guštin št. 16 (ob cesti), nato pa se je od št. 12 cepila še Štefaničeva hiša št. 14, postavljena na vrtu prednje Kraševčeve hiše.

DOM

Splošen prikaz. Dom, njegova postavitvev in ureditev ter stopnja njegovega nadaljnega razvoja nam daje široke možnosti za ugotovitev človekovega gledanja na življenje. Z ničimer si človek bolj ne določi lastne življenjske ravni kot z ureditvijo doma; z njo si odmeri udobje ali neudobje, si olajša ali oteži vsakdanje delo. Kmečki dom je poleg tega še izraz kmetove gospodarske moči in njegovih prizadevanj ter zlasti v preteklo-



Sl. 4a. Jančičina hiša, Drašiči 16
 Sl. 4b. Tloris zgornje hiše (1 veža z ognjiščem in svinjskim kotlom, 2 prednja in zadnja hiša)
 Nasproti te hiše stoji hlev, sl. 11

sti izraz skromnosti ali bahavosti. Zato je dom posredno tudi izraz človekovega mišljenja in ocenjevanja samega sebe in njegove okolice.

Draščički domovi so skromni. Skromnost ugotavljamo ne toliko po številu stavb, ki spadajo k domu, kot po številu in obsegu prostorov v hiši pa tudi v gospodarskih stavbah.

Domovi bajtarjev in prav malih kmetov (do 3 ha zemlje) — teh je 17¹⁶ so brez gospodarskih prostorov (5 primerov) ali imajo vrhhlevno hišo (6 primerov) ali imajo poleg hiše samostojno postavljen hlev (5 primerov) ali pa imajo poleg hiše še skedenj (1 primer). Vsi imajo še svinjake bodisi samostojno postavljene ali pa pridružene hlevom. Domovi srednjih in velikih kmetov¹⁷ sestojajo iz hiše, hleva, skednja, svinjakov, ponekod pa še iz kozolca in vinskega hrama ali zidanice. Poslopja so razporejena gručasto v sklopu dvorišča, le hram ali zidanica je v vinogradu. Skupno ime za vsa poslopja je stanje

Hiša. Belokranjsko hišo je precej natančno opisal Lokar.¹⁸ Njegov opis je dragocen, ker prikazuje stanje ob koncu 19. stol., vendar je predvsem na ravninske hiše, in ker so bile le-te v času, ki nam ga opisuje, še skoraj vse lesene, predstavlja te hiše. Draščiči in številne sosednje vasi na slovenskem pa tudi hrvaškem ozemlju južno od Gorjancev niso ravninske vasi; kot izrazita vinogradniška naselja se razlikujejo od vasi v ravnini. Razlika je predvsem v tem, da so hiše v vinogradniških vasesh v svojem spodnjem delu dosledno zidane iz kamna. Ker je teren skalnat, ni dopuščal podkletitev pod zemljo, ker pa je nagnjen, je večina hiš z zgoranje strani, kjer je vhod v hišo z dvorišča, pritličnih. Hiše, postavljene na raven teren, so nadstropne z obeh strani; te imajo vhod na prednji dvoriščni strani, od tam so do nadstropja speljane stopnice, na vrhu združene s hodnikom, ki vodi do konca prednje podolžne in ene čelne fasade. Zaradi kleti se zde tudi tiste hiše, ki so na vhodni strani pritlične, nadstropne in jih zato kot stavbe le ne moremo uvrščati med najnižje razvite hiše. Spodnji del hiše je namenjen za gospodarske potrebe, predvsem za vinogradništvo, ne za stanovanje. Kleti — najmanj po dve — so Draščičanom in sosedom potrebne za shranjevanje vinskega posodja in vina pa tudi za shranjevanje poljskih pridelkov. Vhod v kleti je iz niže ležeče cestne ali dvoriščne strani; vsak prostor ima svoj vhod.

Zgornji del hiše je bil še v prvi polovici 19. stol. skoraj povsod lesen. V mapi franciscejskega katastra sta vrisani dve zidani stavbi.¹⁹ Prve nadaljnje zidane hiše so bile postavljene sredi stoletja po požaru, ki je leta 1849 zajel celo Gorenjo vas. Ogenj se je ustavil v Kotélu, kjer še danes lahko najdemo največ lesenih stavb (sl. 4). V času po požaru so bile na novo postavljene vse hiše v Gorenji vasi, to je na začetku vasi; bile so

¹⁶ Med njimi je 11 hiš, katerih prebivalci danes ne živijo od zemlje.

¹⁷ Med temi so 4 gospodarji stalno zaposleni v industriji.

¹⁸ Dr. Janko Lokar, Belokranjska hiša, Carniola III, Ljubljana 1912, str. 1—27.

¹⁹ Danes ne stoji nobena več.

zidane iz kamna, ki ga je na domačih tleh na pretek (sl. 5). Strah pred ognjem je tedaj v veliki meri preprečeval postavljanje lesenih hiš. V nadaljnjih dveh, treh desetletjih so zamenjali stare lesene hiše z novimi zidanimi štirje gospodarji v Dolnji vasi, dva pa sta si v tem času postavila novi zidani hiši. Te hiše izražajo neko mogočnost, bahavost; njihovi lastniki so bili premožnejši kmetje (4 primeri), vinski prekupčevalec (1) in vaški župan (1). V tem času so v Belo krajino prihajali prvi tuji zidarji — Italijani (baje Furlani); ti so leta 1875 postavili prvi dve hiši s predeljeno vežo in kuhinjo. Ena teh dveh hiš ima poleg zadnje hiše še kamro (sl. 6, tloris št. 2). Do tedaj so imele hiše v Drašičih predelitev veže od kuhinje le nakazano z letvami, ki so kot nekakšna pregrada ločile prostor za kuhanje od vhodnega prostora. Običajni tloris (sl. 4b), (veža — prednja hiša — zadnja hiša), s tem ni bil bistveno spremenjen. V času od 1875 do prve svetovne vojne nahajamo v vasi še dve delni izjemi, ki presegata okvir običajnih hiš. Jože Simonič, trdnejši kmet, si je dal leta 1910 sezidati novo hišo, ki se od drugih loči po tem, da ima namesto navadnih lesenih stopnic in hodnika, ki ga vidimo pri vseh nadstropnih hišah, arkadni prizidek, število stanovanjskih prostorov v nadstropju pa je povečano za kamro poleg prednje hiše (tloris: veža — kuhinja; prednja hiša — kamra; zadnja hiša). Tudi to hišo so sezidali »Italijani«. Po tem vzorcu si je leto za tem dala sezidati novo hišo Marija Kostelec, Drašiči 26; ker pa ni imela posestva in družine, je njena hiša manjša za zadnjo hišo. Prostori so tu razdeljeni na 4 skoraj enake dele: veža — kuhinja; hiša — kamra.

Čas po prvi svetovni vojni, ki je bil v gospodarskem pogledu na splošno sprva ugodnejši, v ljudsko stavbarstvo v Drašičih ni prinesel posebnih sprememb. Gospodarsko so bili kmetje prešibki in njihovi domovi se v tem času niso skoraj nič spreminjali. Leta 1933 je Antonu Nemaniču, Drašiči 40, pogorela lesena trocelična hiša in novejšje gospodarsko poslopje, ki ga je bil s prihranki v Ameriki postavil njegov oče. Po zgledu gostilniške hiše v Metliki je Nemanič na novo postavljeno zidano hišo po širini predelil s hodnikom, po dolžini pa oba konca še s prezidi. Tako je dobil 3 sobe in kuhinjo, neodvisno od veže. (sl. 6, tloris 1). Tudi ta hiša je bila, kot vse



Sl. 5. Dolškina hiša, Drašiči 13, zidana po požaru l. 1849

dotedanje, postavljena brez načrta. Zidali so jo metliški zidarji. To je bila prva hiša v vasi, ki se je izneverila običajnemu tlorisu. Tri leta za tem je bila v vasi postavljena Vograjska hiša (Bučar Anton, Drašiči 28).²⁰ Tloris te hiše je kopija individualnih delavskih hiš, ki so jih v tem času postavljali okoli industrijskih središč (sl. 6, tloris 4). V tem času med svetovni-
ma vojnama pa je bilo v vasi prezidanih 8 hiš; vse prezidave so spremenile vežo, ki se je zaradi tako pridobljene kuhinje zmanjšala za polovico.

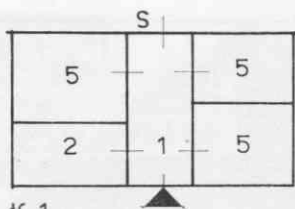
Druga svetovna vojna drašičke hiše ni bistveno prizadela. Požgane so bile doslej še neobnovljena Pezdirčeva hiša v Dolenji vasi, dve hiši malih kmetov na začetku vasi in dve hiši bajtarjev zunaj vasi. Pezdirčevi so se preselili v hišo umrlega sorodnika (Drašiči 52), drugi pa so si s pomočjo obnovitvene zadruge v Metliki postavili nove zidane hiše, grajene po načrtih, izdelanih po želji lastnikov. Tlorisi se zgledujejo po novejših delavskih hišicah (sl. 6, tloris 3). Tem hišam se je leta 1961 pridružila še podobna, na novo zgrajena pol kmečka, pol delavska hiša Antona Pečariča, Drašiči 2a.

Prav v zadnjem času sta se dve hiši v vasi prilagodili gradnji najmodernejših enodružinskih hiš z vsemi najsodobnejšimi prostori. Obema je bila zgled nekmečka hiša, lastnika pa sta trdna kmeta, eden od njiju celo največji kmet v vasi.²¹ Ta je želel obdržati naravo kmečke hiše, tej pa dodati nove prostore (dnevna soba za goste, kopalnica, več spalnic (sl. 7 in sl. 6, tloris 8). Ker niso upoštevali funkcionalnosti posameznih prostorov in ker so premalo upoštevali strani neba, načrti, ki so bili izdelani na lastnikove predloge in želje, niso bili posrečeni. Hiša stoji na robu pobočja in ima na južno stran lep razgled v dolino. Dnevno sobo za goste je določil lastnik takoj ob vhodu; dostop iz kuhinje pa gre v ta prostor skozi troje vrat. Poleg tega si je s kuhinjsko shrambo (na južni strani!) zaprl možnost razgleda iz dnevnice v dolino. Dnevni prostor za družino je določil v kuhinji, zato je ta razmeroma velika, poleg tega pa je določil prostor v razširjeni predsobi za poljske in vinogradniške delavce, ki nekajkrat na leto jedo pri gospodarju. Naravo dnevnice je obdržala tudi hiša s kmečko pečjo, ki pa ima, enako kot kmečke hiše v starih hišah, vdolžna okna v dveh stenah in vrata v drugih dveh. Zaradi te razbitosti sten v prostoru ni mogoče namestiti nobenega sodobnejšega pohištva. Dostop v hišo je mogoč iz veže pa tudi iz zakonske spalnice, saj je leta prehodni prostor med kuhinjo in hišo. S keramičnimi ploščicami so obloženi sanitarni prostori in del kuhinje, medtem ko je ostali del kuhinje obložen z macesnovo oblogo. Hiša ima centralno kurjavo in razkošne stopnice v nadstropje, kjer sta predvideni dve (še nedodelani spalnici).

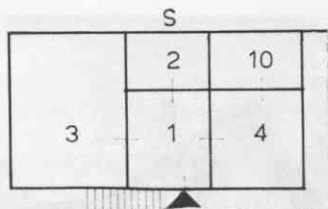
Drugo najnovejšo drašičko hišo si na starih temeljih postavlja Anton Oberman, Drašiči 22. Hiša je nadstropna; v nadstropju so predvidene spal-

²⁰ Namesto stare lesene, ki se je podrla. Zidal jo je in izdelal načrt zidarski mojster iz Novega mesta. Lastnica, Drašičanka, je služila na Hrvaškem, se poročila z nekim starim lekarnarjem, ki je kmalu umrl, njej pa zapustil sredstva, s katerimi si je nato v domači vasi sezidala omenjeno hišo.

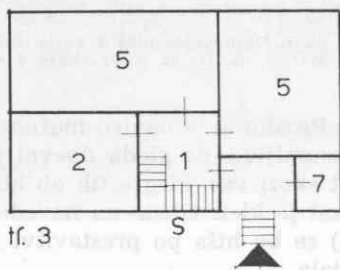
²¹ Martin Plut, Drašiči 48, si je poleg stare hiše postavil novo.



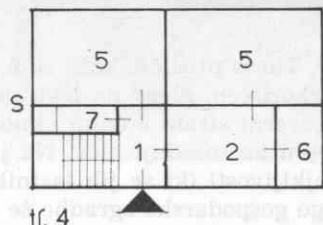
lf. 1



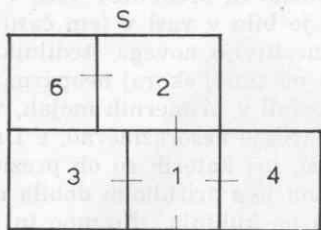
lf. 2



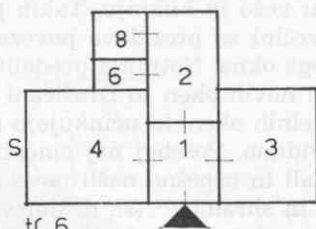
lf. 3



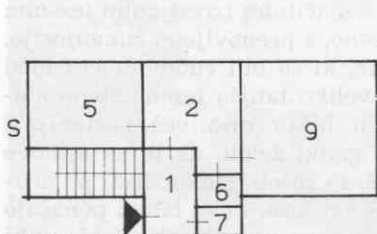
lf. 4



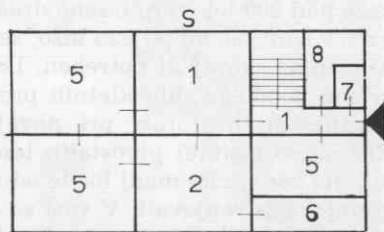
lf. 5



lf. 6



lf. 7



lf. 8

Sl. 6. tloris 1 Anton Nemanič, št. 40; tl. 2 Katarina Guštin, št. 36; tl. 3 Anton Kraševcec, št. 6; tl. 4 Anton Bučar, št. 28; tl. 5 Alojz Stankovič, št. 49; tl. 6 Jože Bajuk, št. 17; tl. 7 Anton Oberman, št. 22; tl. 8 Martin Plut, št. 48
S = sever; 1 veža, 2 kuhinja, 3 prednja ali stara hiša, 4 zadnja ali nova hiša, 5 soba, 6 shramba, 7 stranišče, 8 kopalnica, 9 klet, 10 kamra



Sl. 7. Najnovejša hiša v vasi; lastnik Plut Martin, h. št. 48 (Glej tloris 8 na sl. 6)

nice. Tloris pritličja kaže sl. 6, tloris 7. Prostor je v okviru možnosti dobro izkoriščen, glede na lego pa je nerazumljivo, da gleda dnevni prostor na severni strani z enim oknom na pot skozi vas, ki gre tik ob hiši, in z drugim na sosednji hlev. Na južni strani je klet. Glede na navedene pomanjkljivosti (ki se jih lastnik zaveda) se bo hiša po prestavitvi kleti v drugo gospodarsko zgradbo še spreminjala.

V tem zadnjem povojnem času moremo zaslediti v Drašičih tudi precej predelav starih hiš. Tu gre skoraj izključno za predelitev veže v dva prostora: vežo in kuhinjo. Takih primerov je bilo v vasi v tem času kar 16. Po večini so prezidave povezane z namestitvijo novega štedilnika in trodelnega okna. Notranja predelitev ostaja na zunaj skoraj neopazna; pri vstavitvi novih oken so Drašičani namreč ostali v primernih mejah, velikih trodelnih oken, ki učinkujejo marsikje drugje nesorazmerno, v Drašičih ne vidimo. Posebej naj omenim dve hiši, pri katerih so ob prezidavi veže iskali in uspešno našli nove rešitve. Ena je s prizidkom dobila novo kuhinjo in shrambo²² (sl. 6, tloris 5), druga pa kuhinjo, shrambo in prostor za kopalnico²³ (sl. 6, tloris 6).

Pri razvoju drašičkih hiš ne smemo prezreti še nekaterih drugih prvin, kjer gre bodisi za zunanost bodisi za notranje prostore. Sl. 8a nam kaže nad 200 let staro leseno drašičko hišo z značilnim izrezljanim lesenim g a n k o m , sl. 8b pa isto hišo, še vedno leseno, s prenovljeno zunanostjo. Komentar skoraj ni potreben. Lesene ganke, ki so bili čudovita vez med vrhom debelega zidu kletnih prostorov in veliko tanjšo leseno steno stanovanjskih prostorov, pri novejših zidanih hišah niso več postavljali. Ker pa so lastniki preostalih lesenih hiš z ganki želeli, da bi se njihove hiše na zunaj čim manj ločile od zidanih hiš, so začeli ganke zlasti po drugi vojni odstranjevati. V vasi so danes le še tri hiše, ki se lahko ponašajo s starimi izrezljanimi ganki. (sl. 4a). Kjer pa so se novejši, okrnjeni ganki pri drugih hišah še ohranili, imajo izrazito funkcionalen pomen: bodisi da vodijo k vhodu v hišo, ali k stranišču na vogalu hiše.

²² Alojz Stankovič, Drašiči 49.

²³ Jože Bajuk, Drašiči 17.



Sl. 8a (zgoraj). Mohorčičeva hiša pred predelavo; lastnik danes Miha Zabčič, št. 25
b (spodaj). Ista hiša, na zunaj prenovljena leta 1954

Vzporedno s predelavo starih odprtih vež z ognjišči, ki jih je dovolj natanko opisal Lokar, se je dosledno preselil vzdani svinjski kotel iz veže v klet ali v posebno svinjsko kuhinjo pri novejših gospodarskih prostorih. Vzdani svinjski kotli v veži so bili pravzaprav prehodni in sicer komaj za dobrega pol stoletja. Zidani štedilniki, postavljeni v največ primerih hkrati s prezidavo veže, se do danes niso spreminjali, le v nekaterih premožnejših hišah so jih obložili s keramičnimi ploščicami. Prvi trije zidani štedilniki v vasi so bili postavljeni nekaj pred prvo vojno, zadnji železni štedilniki znamke »Tobi« pa letos. Le-te kupujejo v zadnjih letih hiše, v katerih vse doslej niso mogli predelati vež. Takih hiš, kjer stoji železen štedilnik v veži, je v vasi 8, (sl. 9) medtem ko ima 6 hiš železen štedilnik v kuhinji oddaljeni od veže, in 1 hiša poleg peči v prednji hiši. Vidimo torej, da je v vasi razmeroma veliko železnih štedilnikov; vsi so bili kupljeni v zadnjih dveh desetletjih.

Napačno bi bilo, če bi hiše z železnimi štedilniki uvrščali med revnejše ali celo bajtarske; takih je, če vzamemo za merilo zemljo, ki spada k hiši, le 5. V treh od teh žive na pol kmečke, na pol delavske družine in si hiše šele preurejajo. Druge hiše z železnimi štedilniki so hiše srednjih in večjih kmetov. Namestili so jih v zadnjem povojnem času. Hiše z zidanimi štedilniki so bile bodisi postavljene po vojni, bodisi predelane v času, ko se železni, zlasti Tobijevi štedilniki še niso uveljavili.

Hiše brez štedilnikov, kjer še danes kuhajo v peči, so v vasi še 4. Ena od teh, ki se vse od postavitve pred letom 1823 do danes ni v ničemer spremenila in torej tudi še nima štedilnika, je kmečka hiša last Marije Guštin, Drašiči 10 (sl. 10a). Po drugi vojni je zaostajala v razvoju zaradi slabega gospodarjenja, pred vojno na račun novega gospodarskega poslopja, še preje pa zaradi delitve zemlje med dva dediča in nato novega dokupovanja zemlje; danes spada k hiši skoraj 6 ha zemlje. Druga hiša brez štedilnika, last Katarine Guštin, Drašiči 36, je do danes ostala taka, kakršno so leta 1875 postavili furlanski zidarji. K hiši spada 13 ha zemlje; lastnik je ob koncu vojne odšel v Ameriko, doma je ostala neporočena teta, ki si raje kuha v peči kot na štedilniku. Podobno je pri hiši, zidani leta 1911 (Marija Kostelec, Drašiči 26); 82-letna lastnica brez družine in posestva ni imela možnosti, da bi si bila po drugi vojni preurejala hišo. Četrta hiša brez štedilnika, last Janeza Križana, Drašiči 20, je lesena, dvo-celična bajta, preslaba, da bi jo kazalo preurejati. V hiši živita stara zakonca (otroci so v službi v Nemčiji in si tam ustvarjajo družine in domove), ki si počasi s svojimi silami in z delno pomočjo otrok raje preurejata zidnico v novo stanovanjsko hišo.

Slehera od drašičkih hiš ima krušno peč za peko kruha in segrevanje prednje hiše pozimi. Peči so hkrati s prezidavami vež ali pa tudi samostojno v zadnjih desetletjih prenovili skoraj v vseh hišah. Stare vdolbene pečnice in polkrožno obliko vrhnjega dela peči so zamenjali s pečnicami kvadratnih in pravokotnih oblik.

Če vzamemo končno za merilo še število stanovanjskih prostorov in njih razporeditev kot eno od meril za presojo doma v ožjem pomenu, moramo morda še najočitneje ugotoviti, da so drašički domovi zelo skromni



Sl. 9 (zgoraj levo): Kraševčeva veža z ognjiščem in emajliranim štedilnikom, sl. 11 (zgoraj desno): Jančin hlev s svinjakom, sl. 12 (v sredini levo): Nemanjškov svinjak, sl. 13 (v sredini desno): Jurčin skedenj z dero in kozolcem, sl. 14 (spodaj levo): Nemanjškov hiš z dero, sl. 15 (spodaj desno): Plutova obnovljena zidanica

in na splošno zaostali za razvojem kmečkih hiš drugje na Slovenskem. V vasi so danes še 3 lesene dvocelične hiše (veža z ognjiščem, hiša); lastnik ene teh hiš si ureja novo stanovanje v zidanici. Troceličnih hiš (veža z ognjiščem, prednja hiša, zadnja hiša) je 18; od teh je 8 lesenih, 8 zidanih in 2 polleseni in polzidani hiši. Štiriceličnih hiš (veža, predeljena v vežo in kuhinjo, prednja in zadnja hiša) je 25; od

teh sta 2 leseni, 23 zidanih. Večceličnih hiš (veža, kuhinja, 2 ali 3 sobe za spanje, shramba, ponekod stranišče ali prostor za kopalnico) je 10; vse so zidane. Dve od teh — že omenjeni kot najnovejši drašički hiši — imata pred sobo, kuhinjo, dnevno sobo, več spalnic, kopalnico, angleško stranišče (ena celo 2!).

Vidimo, da še danes po številu močno prevladujejo tro- in štiricelične hiše, torej hiše, značilne za naše podeželje v 19. in v prvi polovici 20. stol. Draščani so se v preteklosti zadovoljili z najosnovnejšimi, najskromnejšimi dosežki pri ureditvi svojih domov in so to skromnost z redkimi izjemami obdržali do danes.

Gospodarska poslopja. V okviru tega prispevka moremo gospodarska poslopja obravnavati le kot dopolnilo doma in sicer predvsem z vidika, koliko so v svojem razvoju pripomogla, da je življenje in delo Draščanov danes lažje in udobnejše in se razlikuje od tistega v preteklosti.

O hlevih za živino lahko rečemo, da so se v zadnjih dobrih sto letih iz dvanajstih hiš, kjer so bili nekoč v enem od spodnjih kletnih prostorov, preselili v samostojne zidane stavbe, postavljene na dvorišču ne daleč od hiše. Ker je nad hlevom vselej prostor za krmo, je samostojno postavljen hlev ugodnejši. Hiša je s tem pridobila novo klet, in ker se je z novim hlevom odmaknilo tudi gnojišče vsaj nekoliko dlje od hiše, so se higienske razmere nekoliko izboljšale. V zadnjem času, ko so postavili v vasi prve novejšje poldelavske hiše, za hleve spet rabijo enega od kletnih prostorov hiše.

Samostojno postavljene stare lesene hleve (sl. 11) so Draščani do danes skoraj vsi zamenjali z novejšimi zidanimi,²⁴ zakaj skrb za živino je na splošno večja od pozornosti in zahtev do stanovanjske ravni za lastno družino. V zadnjih desetletjih skušajo drašički gospodarji gospodarske prostore združevati; hlevu radi pridružijo še skedenj, listnik, svinjake s svinjsko kuhinjo in kolnico (prostor za vozove). Tako imamo danes v vasi 6 kmetov, ki so postavili novejšje gospodarske prostore pod skupno streho. Tako gospodarsko poslopje je ideal vsakega kmeta, toda le redki so se z dobrim gospodarjenjem povzpeli do tega.

Leseni, samostojno postavljeni svinjaki ob strani dvorišča, (sl. 12) največkrat bliže hiši kot hlev, so v Draščih še zelo pogosti. Vidimo jih take, kakršni so bili v času, ko se je svinjska krma še dosledno pripravljala v veži hiše. Svinje redijo še danes pri vsaki hiši, omenjene samostojno postavljene lesene svinjake na dvorišču ima še dobra polovica hiš. Le kmetje, katerih svinjaki so zaradi slabega stanja zahtevali obnove, so jih po drugi vojni začeli pridruževati hlevom, bodisi z dograditvijo, če je hlev ostal nepredelan (takih primerov je nekaj manj kot četrtnina), ali pa so svinjaki združeni s hlevom, če je bil hlev predelan ali na novo postavljen. Tudi teh primerov je približno četrtnina. Gospodarji, ki so za svinjake pridobili nov prostor, so te navadno združili še s svinjsko kuhinjo.

Skedenji za mlatev izgublajo pomen; samostojno postavljenim lesenim skedenjem, ki danes še stojijo (14 primerov), je usojen propad, zakaj

²⁴ V vasi je še pet lesenih hlevov; vsi so last malih kmetov.

kmetje si postavljajo manjši zidan skedenj le še v sklopu drugih gospodarskih prostorov. Novi prostor, ki je obdržal le še staro ime pod (tudi skedenj), rabi danes za pripravo živinske krme in za shranjevanje raznih gospodarskih naprav, ne za mlatev. Hkrati s podi bodo propadle tudi dere za sušenje žita, ki so bile navadno nad prvim odprtim delom skednja (sl. 13). Strojna mlatev od leta 1952, ko je vas dobila elektriko, je pomen skednjeve bistveno zmanjšala.

Kozolcev za sušenje sena in žita v Drašičih do začetka našega stoletja niso poznali. Prvi kozolec toplar je bil ob koncu 19. stol. prenesen v vas iz ravninske vasi pri Metliki, nato so si ga postavili še trije ali štirje gospodarsko trdnejši kmetje in ga združili s skednjem. Uvajanje kozolcev pa je šlo tudi v obrnjeni smeri: starim skednjem so ob strani dodali 1—2 okni kozolca (sl. 13).

Omenim naj še zidanice za shranjevanje vina, ki so že v 2. pol. 19. stol. začele intenzivno izpodrivati starejše lesene hise (sl. 14) ter kaščo, ki v vasi sploh nikjer več ne stoji samostajno. Za kaščo kot samostojno postavljeno leseno zgradbo moremo ugotoviti, da jo je imelo v vasi do prve vojne le 8 večjih kmetov, medtem ko je imel po eno ali celo več zidanic do druge vojne skoraj vsak srednji in večji kmet. Zidanice so stare lesene hise zelo uspešno zamenjale, saj so kmetje v zidani stavbi lahko pustili vino vse leto, medtem ko so ga morali nekoč iz starih lesenih hisov pred poletjem zvoziti domov v klet pod hišo. Veliko zidanic je bilo uničenih v minuli vojni; danes jih stoji le še 15. Hisov je 15. Hisi bodo prej ali slej povsem izginili, zidanica pa dobiva še dodatno vlogo: postaja prostor za prehodno bivanje domačih, zlasti ob delih v vinogradih in pri pogostitvi gostov. Lepa zidanica s takih prostorom je gospodarju ponos (sl. 15). Danes imajo take zidanice štirje kmetje.

Če pogledamo franciscejski kataster, vidimo, da je bilo tedaj — glede na gospodarska poslopja — od 45 hiš 7 hiš združenih s hlevom v spodnjih prostorih, 35 gospodarstev s samostojno postavljenim lesenim hlevom in 3 bajtarji brez hleva. Skedenj je imelo le 9 gospodarstev, lesenih vinskih hisov pa je imela vas kar 52. Te navedbe nam potrjujejo, da so stara lesena gospodarska poslopja dosegla vrh svojega razvoja sredi 19. stol., po tem času pa so zečela propadati. Zidane hiše in za njimi opečne strehe, ki so bile pred ognjem dosti varnejše kot lesene, so veliko bolj omogočale varno shranjevanje poglavitnih živil in boljše obleke ter se je s tem potreba po kaščah bistveno zmanjšala. Podi, ki so bili s svojo zahtevnejšo konstrukcijo dosegljivi le gospodarsko trdnejšim kmetom, so po številu dosegli višek v času, ko so si Drašičani začeli nekoliko pomagati z zaslužkom v tujini (konec 19. in začetek 20. stol.), saj je nekako v tem času vas premoгла 10 podov več kot danes. Po stanju, v kakršnem so danes ohranjeni stari leseni podi, lahko ugotovimo, da so obsojeni na propad. Isto velja za samostojno postavljene lesene svinjake.

Združevanje čimveč gospodarskih prostorov pod skupno streho ima tolikšne prednosti, da lahko pričakujemo nadaljnji razvoj samo v tej smeri.

GLAVNE GRABENE IN KONSTRUKCIJSKE ZNAČILNOSTI

V Drašiče so že od nekdanj prihajali tesarji iz ravninskih belokranjskih vasi iz okolice Metlike (Poljci) ali Gradčani (iz Gradca). Po drugi vojni delajo ostrejša tesarji iz Metlike. Podobno velja za metliške zidarje, ki so potem, ko po prvi vojni tuji zidarji niso niso več prihajali v te kraje največ prevzemali gradbena dela v Drašičih.

Zidava spodnjega kletnega dela drašičkih hiš in zidanih hlevov ter starejših zidanih hiš glede gradiva ni povzročala posebnih težav, saj je kamna v vasi in okoli nje v izobilju. Najboljši je trd kamen. Do konca prve svetovne vojne, tu in tam pa tudi še potem, so zidali brez apna in cementa. Surovo obdelan kamen so vezali z malto — mortom —, narejenim iz blata in žitnih plev. Za lesene stavbe so rabili največ hrastov in kostanjev les, ki so ga po starem prežagali po dolžini le na polovico in tako dobili polbruna, imenovana holcpanti. Stavb iz takih polbrun v vasi ni več. Danes še stoječe lesene stavbe so narejene iz tesanih brun, starejše vezane v vogalih v križ, mlajše, postavljene v 19. stol., pa imajo stenska bruna vložena v izžlebljen pokončni vogelni steber. Med stenska bruna so pri hišah in hlevih vlagali mah, bruna pa povezovali s kostanjevimi klini, moznički. Te stavbe pa tudi stari leseni podi imajo ostrejšje (cimper) delano na starejši način na škarnice, medtem ko so hkrati z zidanimi stavbami začeli že v drugi polovici 19. stol. uvajati novejša ostrejšja, imenovana cimperna glajte.

Staro, dokaj preprosto izdelano ostrejšje na škarnice je bilo prilagojeno slamnatim streham, ki so zahtevale gosto položene močne letve; te so si delile nalogo kasnejšega nosilnega strešnega trama glajta. Slamnate strehe so do konca prve vojne s prav redkimi izjemami pokrivala vse stavbe v vasi. Danes je v vasi še 31 slamnatih streh (7 na hišah, 7 na hlevih, 14 na podih, 1 na svinjaku in 2 na hisih). Navedeno število slamnatih streh je razmeroma veliko, saj so v vaseh v drugih slovenskih območjih slamnate strehe marsikje le še izjemne.

Za strehe so Drašičani rabili največ pšenično slamo (po rebrih, to je po sredi strehe), le za kap in šop (spodnji rob in vrh) so devali rženo slamo. Vrh so nato še obložili s pezdirdjem in obtežili s kamni ali preklami. Krovci, ki so opravljali to delo, so prihajali iz okoliških vasi.

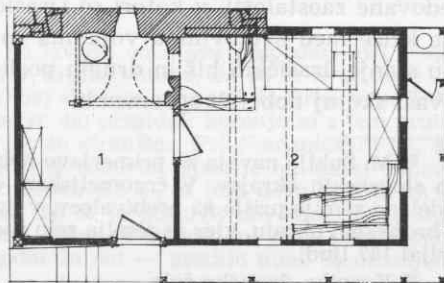
Če bi ugotavljali, pri katerih gospodarstvih in zakaj so se slamnate strehe do danes ohranile, bi dobili odgovore, ki jih že poznamo. Vse hišne slamnate strehe so na nepredelanih dvo- ali troceličnih hišah in prav tako so slamnate strehe na gospodarskih poslopih znamenje, da hiša iz raznih individualnih vzrokov še ni mogla slediti razvoju gospodarsko močnejših naprednejših hiš.

Za grabbene načine ne moremo reči, da so specifični samo za Drašiče. Lokar nam kaže enako leseno gradnjo in enaka ostrejšja za povsem drug del Bele krajine. Gradnja zidanih stavb danes se ne razlikuje od gradnje kjerkoli drugje na Slovenskem.

GOSPODARSKE, DRUŽBENE IN DRUGE OKOLIŠČINE, V KATERIH SO DRAŠIČKI DOMOVI NASTAJALI IN SE RAZVIJALI

Opisano stanje drašičkih domov, posebno še to, da je njih razvoj počasnejši in manj izrazit kot razvoj domov na ostalem slovenskem ozemlju, ima svoje vzroke, ki jih podajamo le v okvirnih obrisih.

Razkosanost in zmanjševanje posestev zaradi delitve zemlje med več dedičev smo že omenili. Za sredo 19. stol., to je za čas, ko so Drašičani



Sl. 10a. Rajkočeva dvocelična hiša Marija Guštin, Drašiči 10.

Ob hiši novo gospodarsko poslopje

Sl. 10b. Tloris zgornje hiše z vrisano notranjo opremo: v veži omara, polica za vodo in ognjišče, v »hiši« za vrati peč, postelja, visoka in nizka omara ter miza s klopmi

najhuje občutili, da njim odmerjena zemlja ne more več preživljati bistveno naraslega števila ljudi v vasi, moremo reči, da so Draščičani zašli v revščino, katere posledice so očitne še danes. Izključna odvisnost od zemlje in svojih pridelkov jih je prisilila k najbolj skrajnemu varčevanju, saj je na 1 km² obdelane zemlje (sem prištevamo njive, travnike, vrtove in vinograde) prišlo okoli 175 ljudi.²⁵ Edini dohodek, ki ga je drašički kmet imel, je bil izkupiček za vino, ta pa ni zadostoval niti za nujne izdatke (davek, obutev, dodatki za obleko, sladkor, sol, olje). Mnogi so bili prisiljeni, da so se zatekli prav k prodaji vinogradov, zakaj edino za to so se oglašali kupci (Poljci iz okolice Podzemlja in Gradca, Metličani in Hrvatje). Ti so pokupili velik del vinogradov, ležečih v katastrski obč. Drašiči, in je tako ostalo Draščičanom od skupno 121 ha vinogradov v tej k. o. le 24 ha (njiv in travnikov imajo Draščičani približno polovico od vseh v k. o.). Iz tega stanja so Draščičani iskali rešitev v odhodu v Ameriko. V nekaj desetletij (od leta 1870 do 1910) je odšlo v Ameriko 117 gospodarjev in njihovih odraslih otrok iz Draščičev, od katerih jih je 62 ostalo tam. Ta rešitev v okoliščinah, kakršne so ostale doma (dolгови, propadajoče hiše in gospodarska poslopja), ni bistveno odpomogla slabo stoječemu gospodarstvu Draščičanov, še posebno ne, ker se je leta 1887 pokazala trtna uš in do leta 1893 uničila skoraj vse drašičke vinograde.²⁶ Izseljenci, ki so bili vezani na domače posestvo, so se vračali in s prihranki sicer deloma obnovili svoja poslopja, predvsem gospodarske zgradbe, vendar spet le do najosnovnejše stopnje; presežek, ki pa je bil prav redkokje, so določili za dokup zemlje, ki je je vsem primanjkovalo.

V času med svetovnjima vojnoma so Draščičani iskali zaslužka v glavnem po Sloveniji in bližnjih hrvaških mestih, vendar se ti razseljenci (22 moških in 55 žensk) povečini niso več vračali za stalno domov in njihov zaslužek ni vplival na izboljšanje razmer doma. Vaščani so še v tem času živeli skrajnje slabo, ne da bi bili intenzivnejše iskali kakršenkoli dodaten vir zaslužka doma. Prav zanimivo je, da se v Draščičih ni razvila nobena domača obrt, da se niso — razen ene, dveh izjem — lotili prekupčevanja in trgovanja z vinom, ali se oprijeli kakih obrtniških del (n. pr. zidarstva, tesarstva, krovstva). Te ugotovitve kažejo neko pasivnost, ki pa je verjetno prav tako posledica izredno slabega življenja (slabe hranjenosti, bolezni, zlasti jetike, in v ne malo primerih alkoholizma, kateremu so se vdejali v obupu). Neaktivnost pa je bila nedvomno tudi posledica splošne podedovane zaostalosti, v kateri so Draščičani vseskozi živeli. Leta gospodarske krize med svetovnjima vojnoma so očitno opazna tudi ob evidentiranju stanja drašičkih hiš in drugih poslopij, saj prav v tem času ne vidimo v vasi skoraj nobenih sprememb.

²⁵ M. Šuklje navaja za primerjavo nekaj analognih števil iz nekaterih drugih slovenskih okrajev. V črnomeljskem okraju je pred drugo vojno na 1 km² obdelane zemlje prišlo 85 prebivalcev, v gornjegrajskem 63, v dolnjelendavskem in brežiškem okraju, kjer je zemlja zelo rodovitna, je 1 km² obdelane zemlje preživljal 137 ljudi.

²⁶ Kronika drašičke šole.

Šele spremenjene razmere po drugi svetovni vojni so Draščičanom omogočile, da so si domove vsaj delno izboljšali. Prve spremembe — preureditev črnih vež v sodobnejše kuhinje s štedilnikom — so izvršene skoraj do kraja. Za nadaljnji razvoj hiš si bodo morali Draščičani poiskati bolj individualnih rešitev. Pogoje za to jim določajo predvsem naslednje spremembe: 1. Dorasčajoči in dorasli otroci so si poiskali zaslužka v mestih; število vaščanov, ki jih preživlja zemlja, se je bistveno zmanjšalo. 2. Posamezni gospodarji ali sinovi so odšli na sezonsko delo v Nemčijo in s prihranki okrepili gospodarstvo doma. 3. Cena vinu se je v primeri s cenami potrošnih predmetov pred vojno nekoliko vzdignila, poleg tega pa se je zaradi uporabe umetnih gnojil in boljšega obdelovanja povečal pridelek. Isto velja za druge kulture, ki so omogočile tudi povečano živinorejo. 4. Otroci, ki so ostali doma, pa tudi gospodarji manjših posestev ali kajž, so se zaposlili v Metliki ter po delu v tovarnah delajo še na domači zemlji. Poleg tega zaposleni otroci skrbe za nakup industrijskih živil za vso družino in svojo oskrbo. Življenjska raven se je na splošno vzdignila; zlasti opazna je pri prehrani, obleki in potranji hišni opremi, še bolj pa pri gospodarskem inventarju. Stanovanjskih in gospodarskih stavb iz tega dodatnega zaslužka doslej še niso vidneje spreminjali. Za to je potrebno nekoliko več časa; zaslužek v Metliki traja komaj slabo desetletje, pri mnogih pa šele nekaj let.

Od mlajše generacije, ki je odšla iz vasi za zaslužkom v mesta, si draščički domovi nimajo dosti obetati; po večini si mladi ljudje ustvarijo družine in domove zunaj domače vasi. Njihov odhod lahko po eni strani ocenimo kot ugodnost, ker si sami služijo kruh, po drugi strani pa zaradi zaposlitve v industriji občutno manjka delovna sila doma. Zaposlitev v tujini, največ v Nemčiji, je koristila predvsem tistim draščičkim domovom, kjer se je zaposlil gospodar. Takih primerov je bilo v vasi 6; vsi, razen enega, ki si je s pomočjo obnovitvene zadruge v Metliki sezidal po drugi vojni novo hišo in torej ni imel tolikšne potrebe po izboljšavah, so si s prihranki popravili hiše ali gospodarska poslopja.²⁷ Ta način iskanja možnosti za izboljšanje življenjske ravni je bil prav gotovo še najuspešnejši, privoščiti pa so si ga mogli žal le redki, ki so imeli doma vsaj za silo zadostno delovno silo. Nekoliko okrepljena živinoreja in zlasti v zadnjih letih izboljšano vinogradništvo doslej še nista omogočila, da bi si Draščičani lahko popravljali domove. Potrebno bo vsaj še eno desetletje, da se bo sila, ki jo danes vlagajo pretežno v gospodarstvo, obrestovala in šla v korist poslo-

²⁷ Če pogledamo izboljšave, ki so jih izvedli omenjeni gospodarji pri svojih domovih pretežno s prihranki od dela v tujini, vidimo, da so le-te odvisne od stopnje razvoja, do katerega so se njihovi domovi povzpeli že pred tem. Tako so npr. pri Klopčarjevih (Franc Stariha, št. 46) prezidali kuhinjo in s tem pridobili nove prostore za shrambo, kopalnico in stranišče. Pri Nemaničevih (št. 40) so hišo zunaj na novo ometali in napravili vodovod. Hišo je na zunaj obnovil tudi Mohorčič (št. 4), medtem ko je Kraševac (št. 6), ki ima novo hišo po drugi vojni, nabavil nekaj strojev. Žabčič (št. 25) si je postavil nov hlev in dokupil nekaj zemlje, čeprav stanuje z družino v leseni dvocelični hiši. Obermanovi (št. 22) — na delu v Nemčiji sta gospodar in zet — gradijo novo že omenjeno hišo na starih temeljih.

pij. Podobno velja za zaslužek v industriji, ki rabi za dodatek k življenju na domači zemlji.

IZKORIŠČANJE PROSTOROV V HIŠI

Tudi to poglavje bo potrdilo, da so Drašiči v pogledu razvoja stanovanjske kulture zaostala vas, zaostala celo v belokranjskem merilu in še bolj v splošno slovenskem. Predvsem mislim tu na prenos dnevnega bivalnega prostora iz nekdanje kmečke hiše s pečjo v kuhinjo s štedilnikom. Koliko je ta prenos res naprednejši in ustrenejši glede na zdravstvene in higienske razmere, je vprašanje, dejstvo pa je, da je v večini slovenskih pokrajin ta zamenjava skoraj do kraja izvedena, v Drašičih pa komaj dobro na začetku. Ta zaostanek utegne imeti za posledico preskok razvojne faze, v kateri je kuhinja glavni bivalni prostor družine, saj imata obe najnovejši hiši v Drašičih poleg sodobne kuhinje še dnevno sobo. Res je v Plutovi novi hiši ta soba nesrečno postavljena in kar prevelika kuhinja z jedilnim kotom sili družino, da se zadržuje v njej, toda dnevna soba — za zdaj še »za goste« — je v hiši. Pri Obermanovih kaže, da bo dnevna soba imela vlogo nekdanje kmečke hiše, in pričakovati je, da bodo tem zgleodom sledile nadaljnje predelane ali na novo postavljene hiše.

Na splošno lahko v tem pogledu zasledimo v Drašičih tri ali celo štiri prehodne oblike. Ohranjene dvocelične hiše v vasi, med njimi tudi kmečke, kot npr. že omenjena hiša Marije Guštin, št. 10, so nam najboljši dokaz, da so imele družine v 18. in deloma še v 19. stol. po večini le dva prostora: vežo z ognjiščem in hišo. Ker so v teh hišah vsi družinski člani (razen doraščajočih dečkov in fantov, ki so spali na senu) spali v hiši, je bilo kljub minimalnemu pohištvu v tem prostoru tesno. Vlogo bivalnega prostora je imela pozimi veža, v tej so opravljali številna opravila, ki so zahtevala zadrževanje v tem prostoru; tu so imeli potrebno manjše gospodarsko orodje, tu je bil, bodisi v peči, bodisi na ognjišču pred pečjo, živ ogenj. Tu je bilo glede na to, da so kuhali in pripravljali hrano za ljudi in krmo za svinje, kuhali žganje ali prali perilo, tudi v zimskem času dovolj toplo, da so ob večerih posedali in se zlasti ob nedeljah tudi zbirali pri sosedih, če so se hoteli kaj pogovoriti. V poletnem času jim je dnevni prostor nadomeščalo dvorišče. posebno prostor ob zidu pred stopnicami, ki so vodile na hodnik in k vhodu v hišo. Tudi razna opravila, kot npr. popraviljanje orodja in vsa dela ob pospravljanju poljskih pridelkov, so opravljali na dvorišču, tako da je bila veža poleti le za gospodinja. Čas, ko hiša še ni imela vloge dnevnega prostora, živi bolj v ustnem izročilu kot v doživetju Drašičanov. Le-ti so, tudi če vprašamo starejše, preživljali svoj prosti čas in družinsko življenje v prednji (tudi stari) hiši; to je bilo omogočeno, ko so hiše dobile še tretji prostor — zadnjo ali

²⁸ Ime »stara hiša« in »nova hiša« izvira nedvomno od hiš, ki so kasneje pridobile tretji prostor »novo hišo«. Domači imeni za ta dva prostora pa sta se prenesli tudi v hiše, ki so imele obe »hiši« zgrajeni istočasno

n o v o hišo.²⁸ Navedena dela (kuhanje, pranje, priprava hrane za svinje, kuhanje žganja itd.) so sicer opravljali v veži še potem, ko se je družinsko življenje v celoti preneslo v prednjo hišo. Ta je poleg tega rabila še za spanje doraščajočim otrokom, starim staršem, teti ali stricu. Tu se je družina zbirala ob jedi, tu so pozimi opravljali nekatera dela kot predenje, luščenje koruze in fižola, trganje perja in popravljanje manjšega gospodarskega orodja. Tudi zakol prašiča (razen prvih posegov) so opravljali v hiši; to je ostalo v navadi do danes. Prednja hiša je bila dalje zbirališče najetih delavcev ob jedi, pa tudi zbirališče sosedov ob nedeljah. Posebno praznično družinsko ozračje je bilo v božičnih dneh, ko se je vsa družina obvezno zbirala v hiši. Največ so se zadrževali na peči ali ob njej. Poleti so zaradi dela na polju in v vinogradih v hiši samo kosili in večerjali, le otroci in onemogli stari starši so se zadrževali tu. Tako je bilo v Drašičih v vsaki hiši prav do zadnjih povojnih let. Reči moramo, da je kmečka hiša s krušno pečjo v kotu za vrati in z veliko javorovo mizo in klopmi v nasprotnem kotu dosegla najvišjo stopnjo funkcionalnosti in da je še tako moderna kuhinja z jedilnim kotom nikoli ne bo mogla preseči. Doba, ko se je družina zbirala v hiši in tu preživljala svoj prosti čas, tudi Drašičanom ostaja v tistem spominu, ki zajema bistvo družinskega življenja. Res so k temu pripomogle še druge okoliščine, predvsem zbratnost vseh družinskih članov in zaposlitev samo v okviru doma, nedvomno pa je bil prostor tisti, ki je dajal vse možnosti za globlje doživljanje družinskega življenja.

S pridobitvijo kuhinje s štedilnikom se je družinsko življenje ponekod preneslo iz prednje hiše v novo kuhinjo. Ker pa so drašičke hiše dolge in ozke (povprečno 13×5 m), je predelitev veže v dva prostora, od katerih je prvi izrazito prehodni, dajala za kuhinjo le majhen prostor, ki marsikje zadošča komaj za štedilnik in manjšo gospodinjsko mizo. Prvi del — veža — zavzema glede na vhodna vrata v obe hiši še vedno vsaj polovico prostora. Dosledno je kuhinja prevzela funkcijo bivalnega prostora v hišah, sezidali po l. 1933, dalje v hišah, kjer so ob prezidavi spremenili tloris, ter v redkih hišah, ki so nekoliko širše. Vseh teh skupaj je v vasi komaj 21. V ostalih hišah je glavni družinski prostor še danes prednja hiša, bodisi zato, ker je nova kuhinja premajhna, ali pa je sploh še nimajo. Toda tudi pri hišah, v katerih se družina mudi v kuhinji, se oprema prednje hiše ni spremenila in je še vsak čas mogoče, da npr. najeti delavci ali domači po potrebi jedo v hiši. Le štiri najnovejše hiše imajo sobe namenjene samo za spanje.

Zadnja ali nova hiša je tu boljši prostor kot drugod na Slovenskem.²⁹ V njem spi gospodar, gospodinja in kateri od najmanjših otrok. Ta prostor je opremljen z novejšim, boljšim pohištvom, ima vzorčasto poslikane stene in zavese na oknih. Zato pripravijo imenitnejše gostije, posebno če imajo goste, v tem prostoru. Porod in krstno slavlje kakor tudi mrliški oder, če je pri hiši smrt, je vselej v zadnji hiši. Ker je ta pro-

²⁹ Lokar, n. d. str. 10 pravi, da »zadnja hiša« ni namenjena za stanovanje, in jo opisuje kot manj pomemben prostor.

stor navadno hladnejši kot prednja hiša, imajo marsikje boljše nedeljsko kosilo, zlasti na praznik sv. Petra in Pavla, ko je vaško proščenje, v zadnji hiši.

Če je v hiši poročna gostija, izpraznijo navadno vse prostore razen kuhinje in jih opremijo z izposojenimi mizami, klopmi in stoli. Poročne gostije so v Drašičih še danes zelo bogate.³⁰

Vidimo torej, da drašička hiša nima obsežnejših možnosti, da bi vlogo posameznih prostorov spreminjala, posebno pa nima možnosti, da bi kuhinja nadomestila hišo, saj so današnje kuhinje, razen pri novejših hišah, veliko pretesne, da bi številnejše družine mogle stalno bivati v njih.

Veliko potrebo čutijo drašičke gospodinje po shrambi, zakaj nove kuhinje so poleg tega, da so tesne, tudi pretople, da bi lahko hranili v njih živila, npr. mleko, kruh, moko i. pod. Zato je shramba, kjer jo imajo, skrajnje izkoriščena za vsa živila in tudi za večjo gospodinjsko posodo. Hiš, ki imajo jedilne shrambe, pa je v vasi le 13.

STANOVANJSKE RAZMERE GLEDE NA HIGIENSKO RAVEN

V zvezi z domom več prvin odloča o možnostih za boljše ali slabše higienske razmere. To so predvsem voda, kopalnice, stranišča in greznice ter ležišča. Ob popolnejšem orisu hiše kot stanovanja ne moremo mimo njih.

Preskrba z vodo je bila, dokler niso imeli vodnjakov, vezana na 6 manjših studencev, ki so od vasi oddaljeni 5 do 20 minut. Do začetka 20. stol. so bili v vasi trije ali štirje vodnjaki, ki pa so zadrževali kapnico le ob zadostnem dežju. Kamniten teren ali obzidava vodnjakov s kamni sta zbrano vodo slabo zadrževala. Leta 1908 je bil v vasi sezidan prvi betonirani vodnjak,³¹ ki je oskrboval z vodo lastnika in nekaj sosedov. Do začetka minule vojne je približno polovica hiš v vasi imela svoje štirne. Prve vodnjake so imeli gospodarsko močnejši kmetje, od bajtarjev in malih kmetov le redki. Souporaba vodnjaka je bila zlasti med sosedi splošno v navadi in je delno še zdaj.

Danes je v vasi le 8 naseljenih hiš, ki nimajo svojega vodnjaka. To so hiše, ki se iz nekdanje bajtarske razvijajo v poldelavsko hišo ali pa bodisi kmečke, bodisi bajtarske, v katerih stanujejo stari brez družin. Le-ti hodijo po vodo k sosedom ali na studenec. Po minuli vojni so začeli najnaprednejši napeljevati hišne vodovode na črpalke. Tako ima danes v vasi 10 hiš tekočo vodo v kuhinji, ena pa tudi v stranišču in kopalnici. Kapni-

³⁰ Na zadnjem ženitovanju 1966, ko sta se poročila brata Nemanič, Drašiči 40, je bilo okoli 100 gostov.

³¹ Napraviti si ga je dal oče Jožeta Bajuka, Drašiči 17, za njim pa še nekateri trdnejši kmetje. V tem času se je namreč priženil v sosednjo vas Vidošiči neki »Kranjc«, doma z Dolenjskega. Ta je zidal vodnjake pa tudi nove kamnite hleve namesto starih lesenih.

ca, napeljana v vodnjak z ene ali več streh, je povsod precejena skozi pesek.

Kopalnico, ki je že v rabi, ima v Drašičih ena hiša (Plutova), medtem ko imajo še 3 gospodarji v prizidkih pripravljen prostor zanjo. Starejšemu rodu se kopalnica ne zdi potrebna, mlajši pa bi jo skoraj povsod želeli imeti.

Stranišča so največkrat ob zunanjem vogalu hiše, do katerega vodi hodnik. Približno dobra polovica teh v vasi je lesenih, druga so zidana. Skoraj vsa imajo betonirane greznice. 12 hiš ima stranišče poleg hleva ali svinjaka; so lesena, po večini brez greznic. 6 hiš ima stranišče znotraj hiše (dva imata angleško), ena je brez stranišča.³²

Natančnejša analiza vseh podatkov o vodnjakih, kopalnicah in straniščih bi pokazala, da je bila višja ali nižja raven v tem pogledu močno odvisna od posestnih razmer v preteklosti in dodatnega zaslužka po drugi svetovni vojni, da pa to dvoje le ni bil edini pogoj zanjo. Pri posameznikih lahko ugotovimo močno osebno prizadevanje za doseg določene dobrine ali pa tudi odklanjanje iz neke ravnodušnosti ali celo malomarnosti. Za čas pred drugo svetovno vojno lahko ugotovimo, da sta imela vodnjak dva od bajtarjev, medtem ko je bil en kmet z nad 10 ha zemlje brez njega. Danes je npr. edina hiša v vasi brez stranišča last večjega kmeta. Na splošno pa se število vodnjakov le giblje vzporedno z velikostjo posestva, saj sta od 11 bajtarjev (do 2 ha zemlje) imela vodnjak le 2, pri 26 malih kmetih (2—5 ha) je bilo 12 vodnjakov, od 16 večjih kmetij (5—10 ha) je bilo takih, ki so imele vodnjak, prav tako 12, in od 4 kmetov z nad 10 ha zemlje so imeli vodnjak 3.³³

Notranja oprema. Če gledamo hišo kod bivalni prostor in jo hočemo tudi s tega vidika čimbolj spoznati, je stanovanjska oprema bistveno dopolnilo prostoru, stanovalcem pa eno do pomagal za bolj ali manj udobno življenje. Na prvem mestu so tu ležišča, ki jih danes občutimo kot temeljni pogoj osebnega udobja. V Drašičih je bilo to vprašanje prav do nedavnega tako zelo nujno, da bi na podlagi statističnih in drugih ugotovitev mogli govoriti o usodnih posledicah. Tu mislim predvsem na jetiko, ki

³² Kmečka hiša z nad 10 ha zemlje in 4 družinskimi člani (Ivančič, št. 3). Za stranišče jim deloma rabi prazen hlev ali pa gredo k sosedu.

³³ Poraba mila ne sodi povsem k opisovanju domov, v zvezi z vodo pa utegne biti zanimiv še podatek o porabi mila, ki nam lahko higiensko raven vasi še bolje osvetli. Letna poraba mila je bila pred drugo vojno v Drašičih tako majhna, da ni dosegla niti količine mila, porabljenega v Šentjurju pod Kumom, ki jo navaja Möderndorfer (Slovenska vas na Dolenjskem, str. 87, Ljubljana 1938). Tu je bila poprečna poraba mila 1,70 kg letno na osebo, v Drašičih pa 1,25 kilograma. (Poprečna poraba mila je bila tedaj v Sloveniji 5,5 kg na leto na osebo, v Franciji 7 kg, v Nemčiji 10 kg). — Danes je to stanje v Drašičih neprijetno drugačno. Porabijo približno 4,5 kg mila na leto na osebo. V nekaj več kot polovici hiš v vasi rabijo za umivanje toaletno milo, medtem ko v dobri tretjini hiš še danes rabijo pretežno milo, ki ga sami skuhamo. (Podatke za čas pred vojno povzemam po M. Šukljetu).

se je vse do minule vojne selila od hiše do hiše in zahtevala neverjetno dosti žrtev.³⁴

Pred drugo svetovno vojno, ko je v vasi stalno živelo 313 ljudi, so imeli vsi skupaj 158 postelj (v 117 sobah); poprečno sta torej spala po 2 v eni postelji. Ustno izročilo ve povedati, da so bile v preteklosti razmere v tem pogledu še slabše. Mnogi kmečki fantje danes še živče starejše generacije so prvič spali v postelji po poroki, pa še tedaj vedno skupaj z ženo. Spanje v hlevih pozimi in na senu poleti je bilo zanje do poroke splošno v navadi. Danes se je to stanje bistveno izboljšalo, ne moremo pa reči, da je povsem zadovoljivo. Statistični podatki za leto 1967 so naslednji: 252 ljudi — 194 postelj v 118 sobah.³⁵ Bilo pa bi napak, če bi številčne podatke povsem sorazmerno dilili med hiše ali družine. Več hiš ima po enega ali po dva stanovanca in prav toliko postelj, več večjih družin pa še vedno nima zadosti postelj. Po eno odvečno ležišče imajo 4 hiše v vasi.

Pričakovali bi, da so bili premožnejši domovi v preteklosti s posteljami bolj oskrbljeni od revnejših, pa nam statistika kaže, da je pred drugo svetovno vojno pri bajtarjih (do 2 ha zemlje) prišlo na eno posteljo 1,5 oseb, pri malih kmetih (2 do 5 ha) 2,4 osebe, pri srednjih kmetih 2 osebi, pri največjih posestnikih pa 1,8 oseb. Statistika ljudi in postelj kaže danes, da pride povprečno na eno posteljo 1,25 oseb; izboljšano stanje ne gre toliko na račun novih postelj kot na račun zmanjšanega števila vaščanov.

Danes, ko velikosti posestva ne moremo več jemati za edino merilo premožnosti hišnih razmer, je oskrba s posteljami še toliko bolj stvar individualnega osebnega prizadevanja in gledanja na življenjske potrebe. V vasi je nekaj trdnih kmetij, ki bi ob drugačnem gospodarjenju lahko izboljšali stanovanjske razmere, pa tega ne storijo; je dalje nekaj bivših bajtarskih ali revnejših kmečkih hiš, ki so danes na poti preoblikovanja v podelavske hiše in jim še ni uspelo doseči višje stanovanjske ravni; je pa tudi nekaj takih, ki sploh nimajo možnosti za to. To so predvsem manjši in srednji kmetje z večjimi družinami, v katerih še ni nikogar, ki bi se lahko zaposlil zunaj kmetije. Tako je v vasi danes le 24 hiš, ki imajo toliko postelj kot družinski članov. V vsakem pogledu pa izročilo najbolj pojasnjuje in opravičuje današnje stanje.³⁶

³⁴ Zadnji primer, ugotovljen spomladi 1967, dokaj zgovorno pričuje o posledicah nizke stanovanjske ravni. V hiši, ki sem jo kot zgled nepredelane lesene dvocelične kmečke hiše že omenjala (Marija Guštin, Drašiči 10), so v zadnjem času zboleli za jetiko vsi trije družinski člani. Gospodar, ki je leta 1966 odšel že bolan na delo v Nemčijo, da bi si prislužil sredstva za obnovo hiše, je tam od jetike umrl, žena in devetletni sin pa sta kmalu po moževi smrti odšla v bolnišnico z enako diagnozo. Opremo stanovanja njihove hiše kaže tloris sl. 10 b.

³⁵ Poprečna prostornina prostora za spanje je okoli 32 m², v najrevnejših hišah okoli 28 m³, v največjih 56 m³. Če vzamemo kot minimalno predpisano prostornino 20 m³ za odraslo osebo in 10 m³ za otroka, vidimo, da Drašičani še danes nimajo niti 3/4 predpisane prostornine za spanje.

³⁶ 75-letni Ivan Kostelec, trdnější in naprednejši kmet, spi z ženo v skupni postelji, čeprav je v hiši prazna odvečna postelja.

Prve bogatejše neveste so imele v bali po dve postelji šele po letu 1935, revnejše pa komaj po drugi svetovni vojni. Skupaj z dvema novima posteljama se je spremenila tudi oprema postelj. Le-ta je obstajala do tlej iz plevnice, v kateri je bilo koruzno perje in v boljših hišah še iz tuhne (pernice), pokrite nato z dvema plahama (rjuhi iz domačega platna) in prešito odejo. Dve postelji v bali sta po novem imele fedrmodroc (spodnjo in vrhno žimnico). Če so Drašičani kupovali nove postelje za otroke, so te še po drugi vojni opremljali po starem. V zadnjem desetletju te nadomeščajo kupljeni divani, ki v vasi niso redki.

Za nevesto, ki pride k hiši, je še danes obvezno, da pripelje s seboj novo kuhinjsko in sobno opremo. To je domala povsod še danes edina prilika, ko novejša oprema zamenja v hiši staro. Danes je ta oprema povsem sodobna: dve postelji, 2 posteljni omarici, 2 visoki omari za obleko, sobna mizica in stoječe ogledalo, za kuhinjo pa trodelna kuhinjska omara, miza in stoli. Poleg tega spada k bali še posoda in posteljnina.

Visoke omare za shranjevanje obleke so zamenjale kofance (mizarske skrinje z ravnim pokrovom, ki so imele pri premožnejših nevestah vložke ali so bile poslikane) šele po letu 1900. Tudi te so vpeljavale neveste. Starejše od kofancev so škrinje (tesane skrinje s strešnim pokrovom), ki so nekako do srede 19. stol. rabile za shranjevanje obleke, danes pa so po podstrežjih ali v kletih in rabijo za shranjevanje žita, fižola, semenja ali suhega sadja. Velike skrinje te vrste nadomeščajo kašče in stoje v kleti, če je ta dovolj suha, ali na podstrehi. Medtem ko so se te ali one skrinje še do danes precej ohranile, moramo ugotoviti za zibke, da so bile do druge vojne še splošno v rabi, danes pa jih nikjer več nimajo. Ker sprememba funkcije pri zibki ni bila mogoča, so jih povsod razbili. Nadomeščajo jih otroški vozički in posteljice z ograjo.

Kot dodatek hišni opremi naj omenim radijske sprejemnike, od katerih jih je 5 prišlo v vas med letoma 1950 in 1955, 25 med letoma 1955 in 1960, 12 med letoma 1960 in 1965 ter 4 po letu 1965. 11 družin v vasi še nima radia. V dveh hišah imajo televizijski sprejemnik.

Glede čistoče moramo reči, da je v danih razmerah danes na zadovoljni ravni. Razen v redkih hišah imajo v vseh prostorih red; postelje so postlane in pregrnjene s pregrinjali, navlake ni opaziti. Tla ribajo v kuhinjah vsako soboto, v sobah pa po potrebi. Red vlada tudi zunaj hiš.

SKLEP

Usodna cepitev zemljiških posesti v preteklosti je Drašičane izučila, da že dolga desetletja deduje dom z vso zemljo le en dedič. Ta izplača brate in sestre v gotovini, ki pa navadno ni velika. Vendar tudi te v preteklosti, še med svetovnjima vojnoma, mnogi mladi gospodarji niso zmogli. Za-

radi takih in podobnih hišnih obveznosti (bala hčeram ali sestram, ki je v navadi še danes) so domala vse drašičke domačije zašle v dolgove.

Danes stojijo drašički domovi na trdnjših temeljih kot kdaj v preteklosti. Dolgov, ki so skoraj stoletje težili življenje, danes ni več. Z novimi možnostmi, od katerih je zlasti pomembna večja gospodarska moč in zaposlitev mlajše delovne sile v industriji v Metliki, se drašičkim domovom obeta nov razvoj. Vendar vas po vsej verjetnosti svoje današnje podobe ne bo bistveno spreminjala, zakaj razdalja 6 km od Metlike je le tolikšna, da bodo v prvem času novih gradenj mladi Drašičani raje iskali lokacijo v bližnji okolici Metlike kot v domači vasi. Po nekaj desetletjih se utegne to stališče spremeniti. Danes je na vidiku celo opuščanje še nekaterih hiš, v katerih danes živijo stari brez potomcev, medtem ko so 4 hiše že opuščene. Tudi ta pojav lahko jemljemo za prehodni; vas ima lepo in ugodno lego, dovolj dobre komunikacije in predvsem lepe vinograde, ki bodo vedno bolj pritegovali domačine pa tudi okoličane. Oglašajo se prvi kupci, ki bi želeli stare hiše in zidanice spremeniti v poletne hišice. Ob tem čakajo krajevne urbaniste in arhitekta nove pomembne naloge.

Hiše bodo prej ali slej začeli prezidavati zunaj dosedanjih okvirov. Drugih možnosti namreč nimajo. Z dodajanjem novih celic so si pomagali že nekateri hišni lastniki in reči moramo, da niso slabo rešili vprašanja. Prednja fasada ostaja pri tem nespremenjena, višina prav tako; novi prostori so ob zadnji fasadi skoraj neopazno dodani k starim. Če se bo razvoj nadaljeval v tej smeri, se ni bati, da bi se skazila današnja dokaj enotna vaška podoba.

Nerešena pa ostaja spremenjena funkcija hiše, ki po taki ali drugačni prezidavi ali dozidavi nikjer več ne ostane kot dnevni prostor. Zaradi peke kruha ostane povsod v hiši krušna peč, ki zavzema edini kot brez oken. Namestitev sodobne spalnice v tem prostoru dela vtis neenotnosti in neskladnosti prostora z njegovo funkcijo. Za namestitev ene ali dveh postelj in omar ob praznih stenah med okni pa je tega prostora zares škoda, saj je njegova prvotna funkcija zahtevala, da je bil ta prostor glede na strani neba in pogled skozi okna najlepši. Zakaj bi torej še nadalje ne ostajal kot dnevni prostor, pa četudi na nov način povezan s kuhinjo? Tu bi kazalo Drašičanom pa tudi drugim vaščanom iskati novih možnosti, v vsakem primeru boljših od današnjih, ko jim nekdanja, tako funkcionalna kmečka hiša ostaja neizkoriščena, ali vsaj ni tako izkoriščena, kot bi lahko bila. Vsi sodobnejši načrti za nove hiše imajo dnevni prostor, se pravi, vračajo se k starim kmečkim hišam, istočasno pa ga hiše, ki ta prostor že imajo opuščajo. V tem je nedvomno neka nelogika, morda premajhna skrb naših arhitektov, ki bi prav ob preurejanju starih kmečkih hiš lahko v marsičem pomagali našim podeželanom. Drašički, pa tudi drugi belokranjski domovi, ki imajo za seboj izredno trdo in hudo utesnjeno razvojno pot, bi bili take ali drugačne pomoči še posebno potrebni.

ZUSAMMENFASSUNG

**DIE HEIMSTÄTTEN IN DRAŠIČI MIT BESONDEREM AUGENMERK
AUF DIE WOHNKULTUR**

Der Aufsatz befasst sich mit der Entwicklung der Heimstätten in Drašiči bei Metlika in Bela Krajina, stellt die heutige Wohnkultur dar und erläutert die Ursachen dieses Zustandes. Die Dorfbewohner trieben bis vor 10 Jahren vornehmlich Weinbau, teilweise auch Viehzucht und Ackerbau.

Die Zahl der Häuser stieg vom Jahre 1823 bis zum Jahre 1967 von 44 auf 64; die Einwohnerzahl betrug im Jahre 1817: 284, im Jahre 1880: 375; nach diesem Jahre begann sie zu fallen, so dass im Jahre 1967 das Dorf 252 Einwohner zählte. Parallel mit dem Ansteigen der Zahl der Heimstätten teilte man den Grundbesitz, welcher jedoch bereits bei der Anfertigung der ersten Katastralmappen im Jahre 1823 so zerstückelt war, dass ein mittlerer Hof (etwa 7 ha) über 40 kleine Grundstücke mit 70 Parzellennummern zählte. Ein so zerstückelter Grund behindert beträchtlich die Arbeit und verringert den Ertrag.

In der 2. Hälfte des 19. Jahrhunderts geriet das Dorf in eine grosse Armut, deren Folgen noch heute sichtbar sind. Die ausschliessliche Abhängigkeit vom Bodenertrag zwang die Dorfbewohner zur äussersten Sparsamkeit, es kamen ja auf 1 km² angebaute Erde (Felder, Wiesen, Gärten und Weinberge) etwa 175 Leute. Wegen solcher Zustände suchten die Einwohner von Drašiči ihr Heil in der Auswanderung nach Amerika. In den Jahren 1870—1910 wanderten 117 Grundbesitzer und deren erwachsene Kinder nach Amerika aus, von welchen 62 dort blieben. In den gegebenen Umständen (Schulden, verfallende Häuser und Wirtschaftsgebäude), brachte jedoch dies keine wesentliche Aufbesserung der schlecht stehenden Wirtschaft im Dorfe, besonders da im Jahre 1887 die Reblaus dazukam, welche bis zum Jahre 1893 fast alle Weingärten von Drašiči vernichtete.

In der Zeit zwischen dem ersten und dem zweiten Weltkriege suchten die Einwohner von Drašiči Verdienstmöglichkeiten in ganz Slowenien und in den benachbarten kroatischen Städten. Diese Aussiedler (22 Männer und 55 Frauen) kehrten im allgemeinen nicht mehr für ständig heim. Bis zum Ende des zweiten Weltkrieges wechselten die Heimstätten in Drašiči kaum ihr Aussehen. Die Häuser sind noch heute unterkellert; die kleineren Bauern hatten hier Stall und Keller, die grösseren zwei Keller. Der obere Wohnteil war nach alter Bauart aus Holz, bei älteren Häusern zweizellig: Flur mit Herd und »Haus« (Bild 10a und Grundriss 10b). In den meisten Fällen war jedoch der Grundriss im 19. Jahrhundert schon dreizellig — Flur, »Vorderhaus« und »Hinterhaus«. Der aus Holz geschnitzte Gang bildete einen ästhetisch wirkenden Übergang zwischen den unteren, dickeren, gemauerten und den oberen, dünneren, hölzernen Wänden (Bild 8a). Die ersten gemauerten Häuser entstanden Mitte des 19. Jahrhunderts nach einem Brande, welcher im Jahre 1849 den ganzen westlichen Teil des Dorfes einäscherte (Bild 5). Nach diesem Vorbilde liessen sich im 19. Jahrhundert noch die 4 grössten Bauern, der Dorfbürgermeister und der Weinhändler ihre Häuser mauern. Im letzten Viertel des 19. Jahrhunderts erschienen nämlich in der Bela Krajina die ersten fremden Maurer »Italiener« (Friauler), welche im Jahre 1876 im Dorfe das erste vierzellige Haus erbauten: der Flur war geteilt in den eigentlichen Flur und in die Küche mit Herd. Nach dem Muster dieses Hauses entstanden bis zum ersten Weltkriege noch 2 gemauerte Häuser. Darauf gab es bis zum Jahre 1933 keine wesentlichen Veränderungen im Dorfe. Danach jedoch brannte einem der mittleren Bauern sein hölzernes dreizelliges Haus ab, worauf er sich nach dem Muster des Gasthauses aus dem nahen Pfarrdorfe ein neues Haus erbaute, das erste, dessen Grundriss nicht ortsüblich war (Bild 6, Grundriss 1). Einige Jahre später erbaute sich eine Einheimische, welche als Witwe eines wohlhabenden Apothekers in das heimatliche Dorf zurückkehrte, ein gemauertes Haus (Bild 6, Grundriss 4), gebaut nach dem Muster individueller Arbeiterhäuser, wie sie in jener Zeit rund um die

Industriezentren entstanden. In der Zeit zwischen den beiden Kriegen wurden aber im Dorfe auch 8 Häuser umgebaut; alle Umbauten veränderten den Flur, welcher sich zugunsten der so gewonnenen Küche um die Hälfte verkleinerte.

Nach dem zweiten Kriege begann sich der Lebensstandard merklich zu erhöhen. Die heranwachsenden und erwachsenen Kinder suchten sich ihren Verdienst in den Städten; die Zahl der Einwohner, welche von der Landwirtschaft lebten, verringerte sich wesentlich. Einzelne Grundbesitzer oder deren Söhne gingen zur Saisonarbeit nach Deutschland und verbesserten mit den Ersparnissen die Wirtschaft zu Hause. Die Weinpreise stiegen den Verhältnissen angemessen und auch die Viehzucht vermehrte sich. Die erwachsenen Kinder, welche zu Hause blieben aber auch kleinere Grundbesitzer und Keuschler, bedienten sich im nahen Pfarrorte, welcher in den letzten 10 Jahren seine ersten Fabriken erhielt. Der höhere Lebensstandard ist wesentlich bemerkbar bei der Ernährung, Kleidung und Inneneinrichtung der Häuser, noch wesentlicher beim Wirtschaftsinventar, weniger jedoch bei den Häusern und anderen Gebäuden. Die grössten Änderungen erfuhrte der Flur mit Herd. Nach dem Kriege wurden mit den Umbauten der Flure noch 16 neue Küchen gewonnen, in welchen sich ein gemauerter oder eiserner Sparherd befindet. Einige stellten den Sparherd einfach in den Flur. So gibt es heute im Dorfe nur noch 4 Häuser, in welchen im Ofen gekocht wird. Einige Häuser von Arbeitern — Kleinbauern am Dorfrande wurden nach dem Muster von Arbeiterhäusern erneuert (Bild 6, Grundriss 3) und die zwei reichsten Bauern erbaute sich neue, moderne Häuser, deren Grundriss jedoch nicht gelungen ist (Bild 6, Grundriss 7 und 8).

Im Kapitel »Benützung der Räume im Hause« stellt die Verfasserin fest, dass im 18. und teilweise auch noch im 19. Jahrhundert, als viele Häuser zweizellig waren, der Flur die Funktion des Wohnraumes hatte. Im Sommer hielt man sich hauptsächlich im Hofe auf. Als das Haus noch einen dritten Raum, das »Hinter« - (oder »Neue«) »Haus«, erhielt, wurde das »Vorder« - (auch »Alte«) »Haus« der Hauptraum, wo man im Winter verschiedene Arbeiten verrichtete und wo sich die Familie zum Essen versammelte. Das »Neue« oder »Hinterhaus« ist in Drašiči und in den umliegenden Dörfern der bessere Raum, in welchem der Hausherr und die Hausfrau schlafen, wo die besseren Möbel aufgestellt sind, wo an den Fenstern Vorhänge sind und wo gefeiert und gegessen wird, wenn man Gäste hat. Mit der Gewinnung der Küche mit Sparherd verlagerte sich manchmal das Familienleben aus dem »Vorderhaus« in die neue Küche. Da aber die Häuser in Drašiči lang und schmal sind (durchschnittlich 13 m × 5 m), verblieb nach der Teilung des Flurs für die Küche nur ein kleiner Raum, in welchem die Familie viel eingeeengter ist als früher im »Haus«.

Die Verfasserin behandelt in der Folge die Wohnzustände im Hinblick auf die Hygiene, vor allem auf die Versorgung mit Wasser, auf Aborte und Senkgruben, sowie auf die innere Einrichtung, besonders auf die Betten. Alle Dorfbewohner gebrauchen heute filtriertes Tropfwasser, obwohl noch nicht alle eigene Zisternen besitzen. Nach dem zweiten Weltkriege begannen die Fortschrittlichsten in die Häuser Wasserleitungen mit Pumpen einzuführen. So haben heute 10 Häuser im Dorfe fliessendes Wasser in der Küche, ein Haus jedoch auch im Abort und im Badezimmer. Drei Besitzer haben in Anbauten Räume für Badezimmer und Aborte vorbereitet. Beiläufig die Hälfte der Häuser im Dorfe hat hölzerne Aborte, die Übrigen sind gemauert. Gewöhnlich befinden sie sich an der Ecke des Hauses, bis wohin der Gang führt. Die Senkgruben sind grösstenteils betonierte.

In Drašiči war das Problem der Liegestätten in der Vergangenheit so arg, dass wir auf Grund von statistischen und anderen Angaben fast von verhängnisvollen Folgen sprechen können. Die Tuberkulose griff bis zur Zeit nach dem zweiten Kriege von Haus zu Haus und forderte ausserordentlich viele Opfer. Vor dem zweiten Kriege, als im Dorfe ständig 313 Leute lebten, gab es insgesamt 158 Betten. Früher waren die Zustände diesbezüglich noch schlechter. Viele Bauernburschen der heute noch lebenden älteren Generation schliefen das erstemal im Bett nachdem sie geheiratet haben, doch auch damals noch immer

gemeinsam mit der Frau. Das Schlafen in den Ställen im Winter und auf den Scheunen im Sommer war für sie vor dem Heiraten eine allgemeine Gewohnheit. Im Jahr 1967 wurden im Dorf 252 Leute und 194 Betten festgestellt. Die Vermögensverhältnisse sind nicht immer die einzige Ursache dieses Zustandes. Die Ausstattung im Hause ändert sich bei der Heirat. Erst im Jahre 1935 hatte die Braut im Dorfe in ihrer Aussteuer 2 Betten statt eines.

Der Beitrag bespricht auch die hauptsächlichlichen Konstruktionscharakteristiken der Wohnbauten sowie auch die Wirtschaftsgebäude (Ställe, Schweineställe, Scheunen, Harfen, Gaden, Weinberghäuschen und Speicher), jedoch ohne in Einzelheiten einzugehen.

Zum Schlusse wird hervorgehoben, dass man eine weitere Entwicklung der Häuser in Drašiči auf Grund von Umbauten und Anbauten ausser dem bisherigen Rahmen erwarten kann. Mit Zugabe neuer Zellen an der hinteren Fassade halfen sich schon manche Hausbesitzer aus (Bild 6, Grundriss 5 und 6), welche das Problem gut lösten. Die Verfasserin empfiehlt, dass das bäuerliche »Haus« noch weiter den Charakter des Tagesaufenthaltsraumes beibehalten solle. Sie appelliert auch an die Architekten und Urbanisten, welche vor neuen bedeutenden Aufgaben stehen, denn im Dorfe erscheinen schon die ersten Interessenten, welche Weinberghäuschen oder verlassene Häuser in Sommerhäuschen umzubauen wünschen. Das Dorf hat eine schöne Lage und gute Verkehrsverbindungen und der Abzug der Jugend aus dem heimatlichen Dorfe ist als eine vorübergehende Erscheinung zu betrachten.