

KRALJEVINA JUGOSLAVIJA

UPRAVA ZA ZAŠTITU



INDUSTRIJSKE SVOJINE

Klasa 10 (3).

Izdan 1 februara 1935.

PATENTNI SPIS BR. 11331

Low Temperature Carbonisation, Limited, London, Engleska.

Poboljšanja na vratima za zatvaranje retortli.

Prijava od 17 januara 1934.

Važi od 1 maja 1934.

Pronalazak se odnosi na vrata za zatvaranje donjih delova retortli koje se upotrebljavaju pri destilaciji ugljeničnih materija i pri dobijanju ugljenog gasa i na slične uredjaje, a cilj mu je da pruži prostu konstrukciju vrata, čime se efikasno zatvaranje retorte ili tome slično može osigurati, a koja su udešena da se brzo otvaraju u cilju nadgledanja i popravki.

Prema pronalasku, vrata su vezana šarnirima tako, da kada su u zatvorenom položaju, vrata su slobodna od šarnira i drže se na svome ležištu pritiskom koji deluje na jedno ili više mesta u sredini vrata ili više mesta između sredine i ivica vrata.

Pronalazak je dole opisan s obzirom na priloženi šematički nacrt, u kome:

Sl. 1 je vertikalni izgled donjeg dela retorte snabdevene vratima po pronalasku.

Sl. 2 je poprečni presek za sl. 1.

Sl. 3 je poprečni presek za sl. 2 ali gde su vrata i druga armatura uklonjeni.

Sl. 4 je detaljan izgled ručice za pritiskivanje.

Sl. 5 je poprečan presek za sl. 4, i

Sl. 6 je vertikalni izgled detalja vratila na koje je ručica člankasto postavljena.

Pri izvodenju pronalaska, a u primeni na vrata podešena za zatvaranje jednog reda izjedna načinjenih retortli ili retorte koso poprečnog preseka, a s obzirom na priloženi šematički nacrt, retorta a je snabdevena flanšom a¹ na kratkom rastojanju od donjeg kraja, a ta flanša ulazi u odgovarajuću flanšu ili ležište b¹ koje o-

brazuje uredjaj b za držanje na kome je postavljena retorta a, pri čemu je raspored takav da donji deo retorte izlazi ispod ležišta ili flanše b¹ pomenutog uredjaja b.

Pomenuti uredjaj b snabdeven je omotom pravougaonog ili drugog podesnog preseka, a na jednom od njegovih bočnih zidova nalaze se dve ili više konsola c, c', koje su na gornjoj strani izdubljene kod c², da bi služile kao ležište za šip d ručice e pomoću koje se vrata f drže u zatvorenom položaju. Ova ručica e načinjena je tako da bočno strči sa čaure e¹, koja se može podesiti na šipu d. Ova čaura e¹ ima dva ili više unutarnja ležišna dela e² sa ravnim površinama ili kvadratnog poprečnog preseka, koji su delovi podešeni da odgovaraju istim ravnim površinama ili delovima d¹ kvadratnog poprečnog preseka, koji su delovi podešeni da odgovaraju istim ravnim površinama ili delovima d¹ kvadratnog poprečnog preseka na šipu d. Čaura e¹ korisno ima izjedna načinjene konsole e³ u blizini svojih krajeva. Konsole e³ su načinjene sa otvorenim urezima ili udubljenjima e⁴ za prijem šipova f¹ predvidjenih na vratima f.

Vrata f, koja uopšte odgovaraju obliku donjeg dela retorte a ili bloka iste, na gornjoj površini imaju mašinski obradeno ležišno rebro f², koje ulazi u donju površinu kraja retorte a. Donja površina vrata f ima na jednoj strani ušice f³ u kojima se nalaze šipovi f¹, koji labavo stoje u prorezima e⁴ na čauri e¹. Donja površina

vrata f je dalje na određenom mestu na primer skoro u sredini, ima ispupčenu ili noseću površinu f⁴ sa kojom se može dodirivati spoljni ili slobodan kraj ručice e. Isto tako je pojačana, protivu pritiska od strane ručice e, pomoću rebara f⁵, koji strče sa ispupčenja f⁴ prema spoljnim ivicama vrata f.

Šip d na kome leži ručica e ima na jednom kraju čauru d², koja je iscela ili na koji drugi način utvrđena za isti. Ova čaura služi za prijem radnog vratila podjednog za ručno pokretanje ili za spuz, pri čemu su poprečni presek otvora čaure d² i kraj vratila odgovarajućeg oblika, da bi se sprečilo uzajamno okretanje.

Pri upotrebi vrata f ako su ova u otvorenom položaju i vise o konsole e³ preko šipa e¹, onda okretanje šipa d, koji drži čauru e¹, služi za okretanje ručice e u pravcu hvatanja sa ispupčenjem f na vratima f i u pravcu kretanja vrata oko šipova f¹ u cilju zatvaranja retorte a, pri čemu se pritiskuje određenim pritiskom na radno vratilo utvrđeno za čauru d², da bi se vrata održala u zatvorenom položaju.

U zatvorenom položaju, kada vrata f stoje pod pritiskom ručice e, šipovi f¹ na vratima dižu se slobodno u svojim prorezima e⁴ konsola i time su vrata potpuno slobodna za dodir sa retortom a i time je efikasno zatvaraju.

Ako je potrebno da se vrata skinu za pregled, ili popravku onda se pri kretanju vrata u otvoreni položaj mogu ista lako ukloniti vadjljenjem šipova iz proreza u

konsolama. Ako se pak želi uklanjanje ručice ili čaure u cilju pregleda ili popravke, onda treba samo izvući radno vratilo iz hvatanja sa čaurom na šipu, koja se potom isto može lako ukloniti sa ležišta, posle čega se čaura, koja drži ručicu, može izvući iz šipa uzdužnim pomeranjem, da bi se isključile ravne površine ili kvadratni delovi.

Patentni zahtevi

1) Vrata za zatvaranje retorti i tome slično, naznačena time, što su vrata šarnirski vezana tako, da su, kada se nalaze u zatvorenom položaju, slobodna od te veze i što se održavaju na svom ležištu pritiskom vršenim na jednom ili više mesta u sredini vrata ili na mestu ili mestima između sredine i ivice vrata.

2) Vrata po zahtevu 1, naznačena time što su vrata šarnirski vezana za jedan član pomoću koga se pritiskuje na ta vrata.

3) Vrata po zahtevu 2, naznačenu time, što je član za pritisak na vrata člankasto postavljen i ima konsole za prijem šipova vrata kao i krak, čiji se spoljni kraj dodiruje sa vratima u cilju pritiskivanja na ista.

4) Vrata po zahtevu 1, naznačena time, što su vrata vezana pomoću šipova raspoređenih u otvorenim ležištima, tako da kada su vrata zatvorena, težinu vrata primaju ležišta, dok se kada treba vrata ukloniti, ti šipovi mogu podići neposredno sa ležišta.

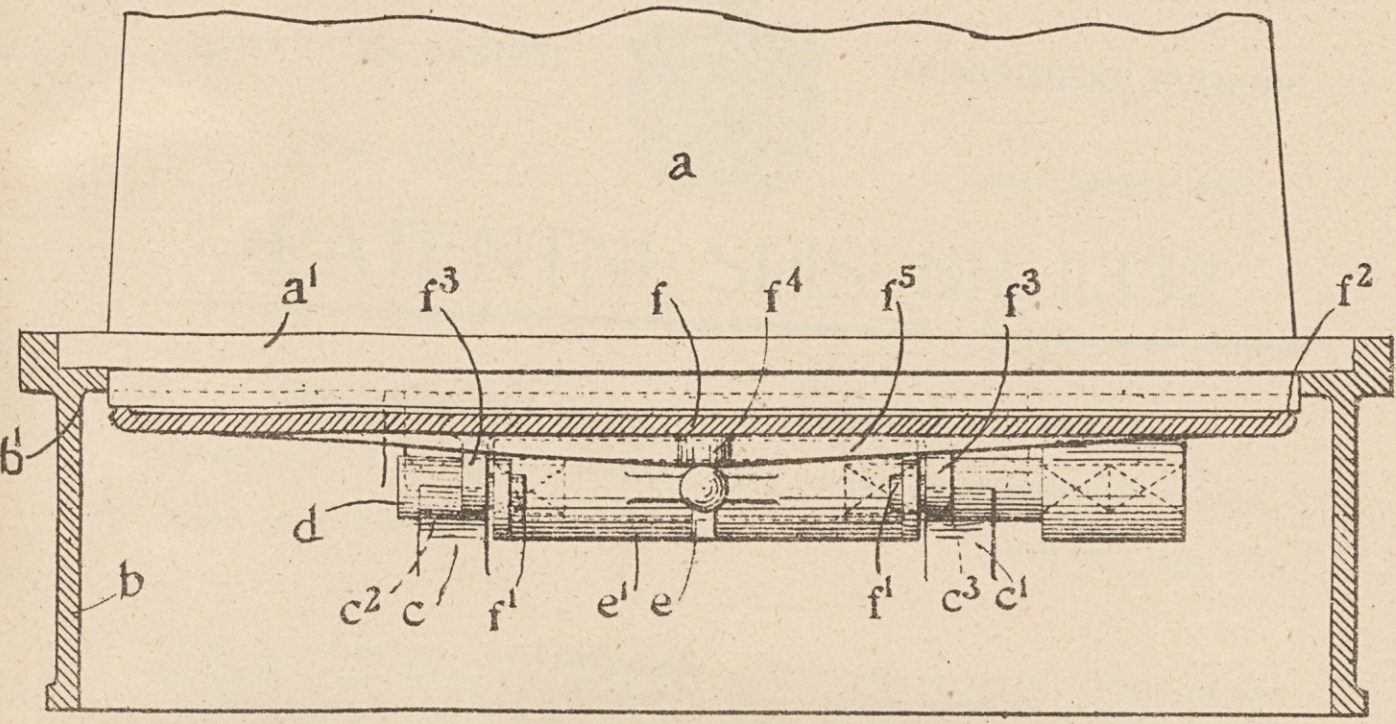


Fig. 1.

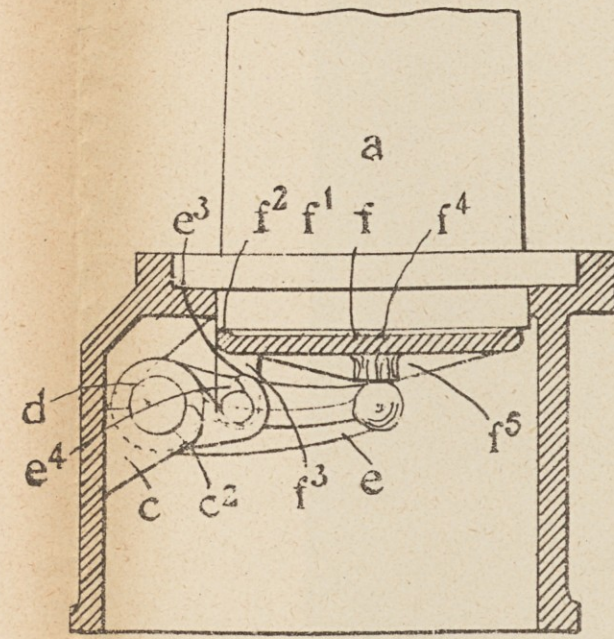


Fig. 2.

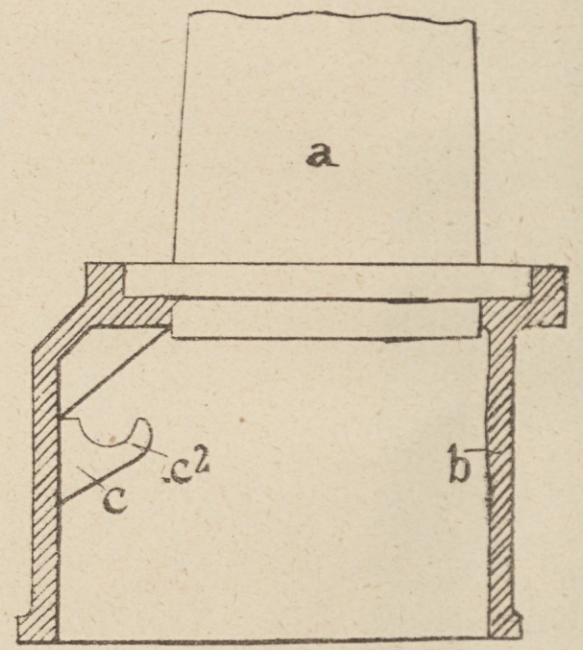


Fig. 3.

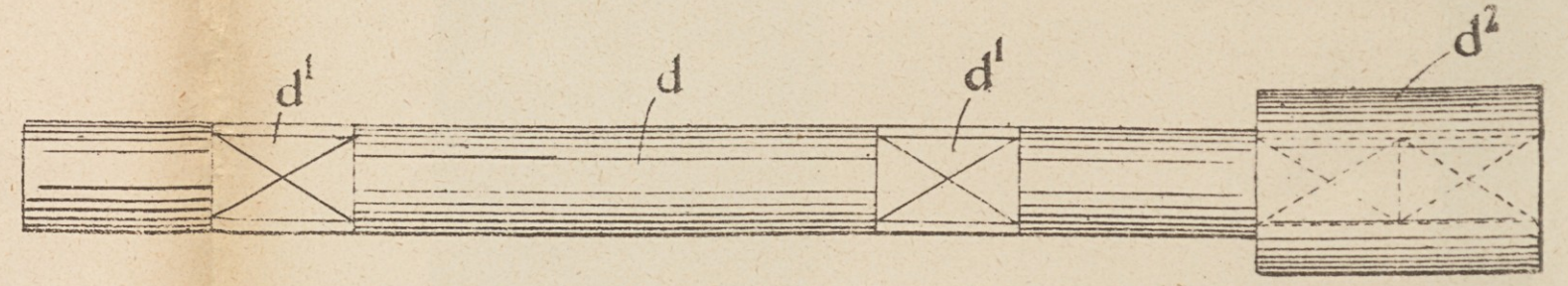


Fig. 6.

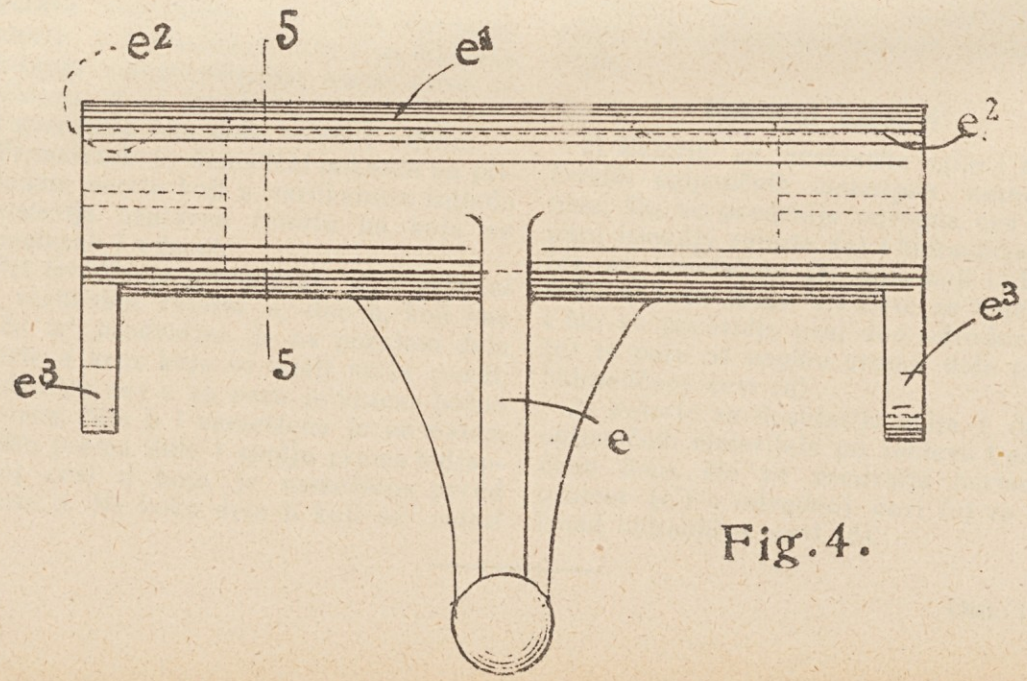


Fig. 4.

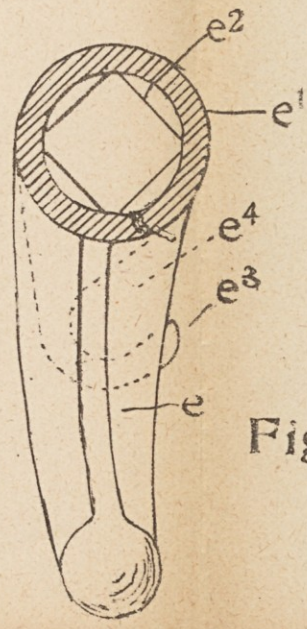


Fig. 5.

[Faint, illegible text, possibly bleed-through from the reverse side of the page. The text is arranged in several lines and is very light in color.]