

Uporaba etnoloških primerjav v visokosrednjeveški arheologiji. Primer lončenine s kamniškega Malega gradu
The Use of Ethnological Analogies in High Medieval Archaeology. The Case Study of the Pottery from Kamnik Castle (Mali grad)

© Benjamin Štular

ZRC SAZU, Inštitut za arheologijo
 bstular@zrc-sazu.si

Izvleček: Kratki predstavitvi metodoloških izhodišč sledi predstavitev lončarskih obrti Slovenije v pisnih virih. Tem sledi predstavitev vseh temeljnih etnoloških študij lončarstva v Sloveniji. V soočenju teh s pisnimi viri in modernimi spoznanji avtor pride do spoznanja, da tradicija teh obrti nima neposrednega stika z lončenino iz zgodnj-srednjeveških in visokosrednjeveških arheoloških kontekstov in jih torej ne moremo uporabljati kot neposredne primerjave. Temeljno spoznanje pa je, da je bila v srednjeveški družbi izdelava lončenine na hitrem vretenu možna le v okviru ceha.

Ključne besede: arheologija, etnologija, lončenina, etnološke primerjave, ceh

Abstract: A short introduction of the methodological background is followed by an overview of Slovenian Late Medieval and post-Medieval pottery production in the written sources. This is followed by an overview of key Slovenian ethnological pottery studies. The analyses of these studies showed that there was a break in tradition after the Early and High Medieval periods. Hence, traditional pottery can not be used as an analogy for this pottery. The most important result of this analysis is the realisation that medieval wheel-thrown pottery could only be made within a guild (or guild-like) working process organisation.

Keywords: archaeology, ethnology, pottery, ethnological analogy, guild

Uvod

Prispevek je nastal v okviru raziskav visokosrednjeveške lončenine iz arheoloških kontekstov Malega gradu v Kamniku. Pri razjasnjevanju nekaterih podrobnosti tehnologije izdelave lončenine smo preizkusili uporabo retrogradne analize. Znano etnološko gradivo smo želeli slediti v času in ugotoviti, ali imajo obrti izvor v visokem srednjem veku.

Pri tem smo naleteli na dvoje ovir. Prva je bila skorajda popolna odsotnost etnološkega gradiva v obliki, ki bi omogočala neposredno primerjavo z arheološkim gradivom. Ker je tovrstna literatura v Sloveniji skromna in je deloma nastala pred pol stoletja in več, je bilo potrebno obstoječe študije ovrednotiti z današnjega stališča, čemur je posvečen prvi del prispevka. Druga ovira je bila metodološke narave in smo jo uspešno prebrodili z vpeljavo metode preučevanja operativne verige. Šele nato smo lahko odgovorili na nekatera vprašanja, ki so olajšala arheološke interpretacije.

Pred začetkom je potrebno napisati nekaj vrstic o interdisciplinarnosti arheologije, etnologije in zgodovine. Arheološke interpretacije pogosto nastajajo s pomočjo etnoloških primerjav (analogij). Primerjava je ena od najpreprostejših oblik induktivne razlage, katere manevrski prostor je izjemno širok. Vendar je resničnost ali ustreznost primerjave težko dokončno preverljiva brez ustreznih empiričnih ali drugih kazateljev. S to metodo zaznavamo podobnosti med določenimi pojavi ali procesi in poskušamo za manj znan pojav predpostaviti enake ali podobne elemente ali pa vzročne zveze kakor pri pojavu, ki ga razumemo (Novaković 2003, 166).

Poleg tega imamo v visokosrednjeveški arheologiji opraviti tudi s pisnimi viri. Idealna interdisciplinarna raziskava je zaradi vse večje specializacije v moderni znanosti skorajda nemogoča (npr. Palonka 2005, 319). Kljub temu dandanes velja, da moramo arheologi, etnologi in zgodovinarji različnim virom, metodam in interpretativnim kontekstom navkljub, poiskati stičišča predvsem s postavljanjem podobnih vprašanj in sorodnih tem (Posern-Zieliński 1997, 100; prim. Chesson 2001a, 2–3; Chesson 2001b, 100–101 in 110–111).

Kot se zdi, lahko vire vseh omenjenih ved uporabljamo kot enakovredne, na primer z uporabo procesne metodologije (Pleterski 2003, 509–511). Seveda pa velja, da je treba primernost vsakega vira posebej kritično ovrednoti (Palonka 2005, 320). V ta namen uporabljamo metodo, ki jo je ameriška arheologinja Alison Wylie opisala kot kabelsko povezovanje. Interpretacijo gradimo s prepletanjem primerjav, katerih trdnost temelji na mnogoterosti (Gamble 2001, 91; prim. Neustupný 1993, 163–173; Hodder 1999, 45–49; Olsen 2002, 91–95).

Pisni viri

Najstarejši zapis o lončarjih v Sloveniji iz leta 1340 omenja lončarje ob Dreti. Številne cehovske listine od 16. stoletja dalje pa pričajo o lončarskih cehih iz Ljubljane, Škofje Loke, Kranja, Ljubnega ob Savinji, Celja, Filovceva in drugod. Valvasor omenja tudi lončarjenje v več krajih v bližini Ribnice, na Horjulu in v Smledniku (Bras 1992, 319).

Le nekaj mlajša je posredna omemba lončarjenja v Kamniku iz leta 1359. Takrat se omenja zemljišče v dober kilometer zračne linije oddaljeni Tunjiški dolini, kjer so kopali glino. Da gre v resnici za vir surovine kamniških lončarjev priča zapis iz leta 1493. Ta govori o plačevanju dajatve mestnemu svetu po 10 pfeningov beneških šilingov, ki da je obstajala že v starih časih. Dajatev je plačeval vsak, ki je kopal glino na mestni gmajni v Tunjiški dolini in okolici, meščan ali ne (Otošec 1957, 52 in opomba 77). V najstarejšem ohranjenem seznamu kamniških hišnih posestnikov iz leta 1516 je omenjenih 6 lončarjev, od katerih so imeli trije hišo Na grabnu (Otošec 1956, 68; isti 1957, 52).

Brez pretirane uporabe Prokrustove postelje lahko sklepamo, da našeti viri govorijo o kamniških lončarjih, katerih obstoj je torej dokumentiran že leta 1359. Pomembna je formulacija *meščan ali ne*. Ta priča o obstoju tudi nemeščanskih lončarjev, ki so uporabljali isti vir surovin. Listina iz leta 1421, ki na prošnjo kamniških meščanov ponovno prepoveduje kmečko trgovino na podeželju (Otošec 1958, 93), morda zadeva tudi te.

Lončarji so svoje izdelke prodajali na tedenskih sejmih. Tržni prostor, *marcht*, se v Kamniku prvič omenja leta 1316, zelo verjetno pa je obstajal že pred tem. Na tedenskih sejmih so lahko trgovali le domači prebivalci, trgovci iz oddaljenih krajev pa le na letnih, svobodnih tržnih dnevih. Tak tržni dan je v Kamniku posredno izpričan za leto 1336 (Otošec 1957, 55, glej tam navedene vire; prim. Weiser 2003, 13).

Tudi sicer v srednji Evropi najbolje poznamo poznosrednjeveško lončarsko obrt v mestih. V švicarskem Baslu, na primer, je bilo do 13. stoletja lončarjenje "prostotržna" dejavnost, torej namenjena samooskrbi in majhnemu lokalnemu trgu. Šele v 13. stoletju so se lončarji organizirali v cehe, ta proces pa je bil sredi 14. stoletja že zaključen. Od takrat dalje je bila lončarska obrt organizirana po cehovskih načelih, torej s togimi pravili in monopolom na trgu. Pomemben je tudi podatek, da so se cehi imenovali Ceh lončarjenja na vretenu (nem. *Spinnwetternzunft*), torej na lončarskem kolesu. Vsak baselski, kot tudi dunajski, lončar je izdeloval ves spekter lončenih izdelkov: posodje, drugo gospodinjsko lončenino, pečnice in celo skulpture. Kot je za srednjeveške obrtnike običajno, so bili lončarji vezani na svojo delavnico, kjer so izdelke tudi prodajali. Šele v novem veku, pogosteje pa v baroku, so se

posamezni lončarji osredotočili na izdelavo pečnic. Že v 13. stoletju so bile tudi baselčanke lahko enakopravne članice ceha (Keller 1999, 175-177; prim. Felgenhauer-Schmiedt 1995, 127¹). Razvoj v Porenju kaže na še en pomemben dejavnik za razvoj lončarskih centrov, namreč dovolj velik trg oziroma koncentracija prebivalstva. Ta se je tam vzpostavil že v 12. in 13. stoletju (Weiser 2003, 13).

Etnološki viri

O lončarjenju v srednjem veku lahko sklepamo tudi na podlagi študij tradicionalnih obrti. Najstarejša in do danes nepresežena etnološka študija o lončarstvu v Sloveniji je delo Franja Baša o lončarstvu ob Dreti v zgornji Savinjski dolini, *Zadrečki lončarji* (1938; ponatis 1984, 244-261), ki ga bomo kratko predstavili. V pisnih virih lahko zadrečkim lončarjem sledimo od leta 1340. O zgodovini pričajo tudi priimki, Lončar, ali nemška oblika, Hafner. Več podatkov imamo na voljo iz 18. stoletja, ko so zadrečko obrt nadzirali gornjegrajski gospodje. Predvsem je pomemben zapis iz leta 1732, ki priča o standardizaciji cehovskih pravil. Namen je bil vzpostaviti monopolni položaj lončarjev in njihovih družinskih članov, ki naj bi prevzeli trgovanje z izdelki.

V "lončarskem redu" iz leta 1740 se lahko poučimo o dokaj tipičnih cehovskih pravilih, ki neposredno ali posredno omejujejo število lončarjev, količino proizvodnje posameznega lončarja in monopolna pravila na trgu (Baš 1984, 247-250). Ker gre za lokalni lončarski red, ki je nastal uzakonjenemu "generalnemu obrtniškem redu" iz leta 1732 navkljub, morda vsebuje tudi starejše vsebine.

Na tem mestu je potrebno opozoriti na družbeni položaj lončarjev. To so bili bajtarji ali kajžarji, torej predstavniki podeželskega prebivalstva z malo zemlje. Podatek je lahko pomemben tudi za določanje starosti obrti, kot bomo pokazali v nadaljevanju. V drugi polovici 19. stoletja so makroekonomske spremembe povzročile počasen zaton, zadnja lončarska delavnica je prenehala delovati leta 1931 (Baš 1984, 252-258).

Zadrečki lončarji so uporabljali enostavne lončarske peči, ki so jih postavljali sami. Najpomembnejša pogo-

1 Izraz lončar je uporabljen kot spolno nevtralna oblika.

ja za vzpostavitev delavnice sta bila dostop do gline in kuriva.

Značilno črno barvo lončenine naj bi dobili s tem, ko so po drvih v lončarski kopi polili smolo (Baš 1984, 257-259).

Po obliki je zadrečka kuhinjska posoda 19. in začetka 20. stoletja pokončna in brez vratu, v spodnjem delu trebuha pa se rahlo vboči. Kuhinjske posode so držale 2 do 20 litrov. Velikost in namembnost sta botrovali poimenovanju: mali, veliki ali srednji pisker, svinjski ali mlečni pisker, pisker za župo ali kašo in latvica za kislo mleko. Posebnost zadrečkih lončarjev je bil klobuk, posoda za peko klobas. Podobno velja tudi za ostale posode, ki so se uporabljale za shranjevanje, serviranje ali prenašanje jedi: žganjar za kuhanje žganja, fižolar, mastnek, kašnjek, župnjek, južnar ali dvojček. Večje posode za shranjevanje so se od kuhinjskih ločile tudi po dnu, ki je na zunaj valjasto zaključeno (Baš 1984, 258-260).

Kuhinjska posoda je bila neornamentirana, posodje za shranjevanje pa je krasil geometrični ornament. Gre predvsem ze koncentrične kroge, črte, monogram Jezusa in Marije ali shematično nakazane začetnice imena posameznega kupca. Jedilna posoda je imela vrezane rastline na dnu in valovnico pod robom, ki je ponazarjala večno pot (Baš 1984, 258-259).

Iz leta 1779 se je ohranil tudi register lončarjev, ki omogoča topografski pregled lončarske obrti (Baš 1984, 250-252). Glavni trg zadrečkih lončarjev v prvi polovici 19. stoletja sta bila Zasavje in Trojane. V prvem so prodajali večjo posodo za predelavo žganih pijač in shranjevanje živil. Količina prodane kuhinjske posode je bila majhna. Trojane pa so bile center za razpečevanje kuhinjske posode. Zanimiv je tudi podatek, da so v Šoštanju lončenino večinoma prodajali, na Trojanskem pa zamenjevali za žito. Pšenica je bila merska enota, bolj zaželjena pridelka pa sta bila rž in ječmen. Sicer pa se je trg zadrečkih lončarjev razprostril na celotnem območju političnega in gospodarskega vpliva Gornjega grada. Zanimiv je bil tudi način spopadanja s konkurenco, predvsem iz Labotske doline in Posavja. Za določene trge so namreč posnemali izdelke svojih neposrednih tekmecev.

Še korak dlje, oziroma korak nazaj v času, je s svojo studijo poznosrednjeveških in zgodnjenovoveških

skled in latvic pastirjev naredil Tone Cevc v sodelovanju z arheologinjo Janjo Železnikar. Postavil je hipotezo o obstoju dveh lončarskih središč z razmejenim trgom, eno v mestu Kamnik in drugo ob Dreti, ki sta proizvajali različno lončenino (Cevc 2000, 56-61). Gornjegrajske podložnike naj bi tako na sejnih oskrbovali Zadrečki lončarji, kamniški podložniki pa bi lončenino kupovali ali zamenjevali na tedenskih sejnih v Kamniku. Hipotezo je preveril s primerjavo lončenine na obeh straneh v virih izpričane meje med gospodstvom, ki je pokazala na določene razlike v načinu izdelave in izgledu lončenine. Podobne regionalne razlike v lončenini je opazil tudi Uwe Gross v jugozahodni Nemčiji za obdobje 13. in 14. stoletja (Felgenhauer-Schmiedt 1995, 52).

Razmeroma dobro raziskano je tudi lončarjenje v Prekmurju (Novak 1951). To je po ljudskem izročilu staro, kolikor pomnijo ljudje. Izročilo govori tudi o cehovski ureditvi ločarstva, ki je do leta 1912 urejala odnose med mojstri in vajenci. Delovni prostor lončarjev je bila lahko kar "(h)iža", torej dnevni bivalnodelovni prostor. V večini primerov pa je bila delavnica majhen prostor v hiši. Gline so prekmurški lončarji zorili na dvorišču. Nato so jo gnetli in rezali v delavnici ter na ta način odstranjevali primesi. Gline so teptali z nogami in ves postopek tri do štirikrat ponovili. Lončarsko kolo, ki mu v Prekmurju pravijo "kolobar" ali "šajba", se je prenašalo iz roda v rod.

Skoraj vsak lončar je imel svojo kopasto peč za žganje lončenine. Peč so pred vremenskimi vplivi zavarovali tako, da so okoli nje postavili leseno uto, ali pa so jo pokrili s slamo.

Pri krašenju so ločevali tradicionalno *staro posodo od moderne*. Pri prvi gre za neokrašene izdelke črne ali rdeče barve in izdelke okrašene z vrezanimi motivi. V drugo skupino sodijo t. i. pisane posode, okrašene z barvno glazuro. Barvo so kupovali in mleli na 'mline', žrmlje. Poslikava je lahko enotna ali večbarvna, lisasta. Pogosti so geometrični motivi, rastlinski in figuradni pa se pojavljajo le občasno.

Lončarji so žgali do trikrat letno. V kopasto peč so izmenično naložili kurivo in polizdelke. Kjer se posoda stika, zaradi neenakomerne temperature po žganju ostane lisasta. A tega kupci niso obravnavali kot pomanjkljivost. Najprej so štiri do šest ur kurili, nato za dvanajst ur peč zaprli. Oblito, torej glazirano, lon-

čenino so žgali dvakrat. Črno lončenino so dobili tako, da so dodajali smolnata polena in peč neprodušno zaprli.

Izdelke so prodajali sami na lokalnem trgu in na sejmih v Prlekiji, Slovenskih Goricah ter Medjimurju. Na nekaterih trgih so srečevali konkurente, lončarje iz hrvaškega Zagorja (prim. Biskupič-Bašič 1996). Izdelke so večinoma zamenjevali za pridelke, ki jih niso pridelali sami. Za en lonec žita je dal lončar tri lonce, ali tri "oblijane", t.j. glazirane, lonce za dva lonca žita.

O družbenem položaju lončarjev, ki je bil podoben kot pri zadrečkih, lahko sklepamo le posredno. Celostno se je lončarski obrti posvetil Jože Karlovšek (1951; prim. isti 1935; isti 1937; isti 1957), ki med drugim opiše tudi centre lončarstva v Sloveniji. Zanimivo je t.i. primitivno lončarstvo v okolici Črnomlja, za katerega je bila značilna uporaba ročne vretena in žganje na odprtem ognjišču. Še ena posebnost je ta, da so lončarile žene in dekleta. Izdelke so prodajali v krajih severno od Kolpe do Novega mesta in Kočevja. Od Kočevjarjev so za voz loncev dobili dvajset mernikov krompirja.

Bolj kot ribniški lončarji so znani prodajalci njihovih izdelkov, ribniški krošnjarji. Srednjeveško starost ribniškega lončarstva Karlovšek domneva na podlagi oblike vretena, ki naj bi bila srednjeveška. Za lončarje ribniške doline je bila značilna oddaljenost od vira surovine, kvalitetne gline. To so vozili iz Kočevja (za ribniško lončarstvo prim. Šifrer 1988).

Zanimiva je tudi etnološka študija, ki se posveča le enemu lončarskemu mojstru, Franju Felicijanu iz Vojnika (Komel 1990). Mojster se je izobraževal kot vajenec pri svojem očetu in obiskoval Obrtno nadaljevalno šolo. Leta 1930 je opravil pomočniški izpit, l. 1942 je prevzel obrt, mojstrski izpit v Gradcu pa je opravil l. 1943. V času svojega delovanja je izšolal 8 do 10 vajencev. Mojster je proizvajal vse vrste izdelkov: posode za kuhanje in peko, jedilno posodje, posode za pijače, shranilne posode. Skupaj 28 različnih izdelkov, ki jih je prodajal na sejmih v Laškem, Vitanju in Zrečah.

Kot je razvidno iz opisov tradicionalne obrti, je bila tipična posoda 19. in začetka 20. stoletja za kuhanje v peči ali na štedilniku neokrašen črn lonec z ravnim ali

vbočenim dnom. Posode za serviranje in za shranjevanje živil so bile navadno okrašene z različnimi vrezanimi motivi ali svinčeno glazuro. Posode so poimenovali glede na namen, iz nobenega opisa pa ni razvidno, da bi glede na namebnost posod uporabljali različne lončarske gline. Šolanje lončarskega mojstra je bilo dolgotrajno, obrt je šla iz roda v rod. Lončarji so svoje izdelke prodajali ali zamenjevali bodisi na območju gospostva, ki so mu pripadali, bodisi na letnih sejmih v bolj oddaljenih krajih. Prilagajali so se lokalnim potrebam in posameznim rednim odjemalcem ter po potrebi posnemali izdelke konkurenčnih lončarjev.

V tradicionalnem lončarstvu so se torej do 20. stoletja ohranili nekateri elementi, ki so značilni tudi za pozno-srednjeveško lončarsko proizvodnjo 14. in 15. stoletja. Na eni strani gre za tehnološke podrobnosti, kot so odsotnost glazure na kuhinjskem posodju, uporaba hitrega lončarskega kolesa in nekateri motivi krašenja. Še pomembnejše pa se zdi dejstvo, da je bilo delo organizirano po cehovskih načelih, razpečevanje izdelkov pa je bilo v glavnem vezano na območje domačega zemljiškega gospostva.

S stališča iskanja korenin tradicionalnih obrti je pomemben razvoj v času industrijske revolucije. Ob koncu 18. stoletja državna politika ni več podpirala cehovske ureditve in mestne trge so preplavili uvoženi izdelki, tudi iz drugih materialov. Mestni lončarji so zato opuščali obrt. Lončarstvo je postalo domača obrt, dopolnilna dejavnost kmečkega prebivalstva. Oskrbovali so predvsem črne kuhinje kmečkih gospodinjstev. Samostojni obrtniki, lončarji-pečarji, so se obdržali le v urbanih središčih z močnim ruralnim zaledjem, predvsem v Novem mestu, na Ptujju in v Ljutomeru. Takšno stanje je bilo uzakonjeno leta 1859, ko so bili dokončno odpravljeni cehovski privilegiji (Bras 1992; ista 1996, 155-157; prim. Cevc 2000, 57; Križ 1996). Ta razvoj sviri pred poenostavljenim prenašanjem stanja, dokumentiranega z etnološkimi raziskavami v 20. stoletju, v srednji vek, kadar za to nimamo drugih virov.

Zato je še toliko bolj zanimivo belokranjsko lončarstvo. To je še na začetku 20. stoletja izkazovalo tri lastnosti, ki so značilne za starejše, "pred-cehovsko" lončarstvo: lončarijo izključno ženske, ki žgejo na odprtem ognjišču in uporabljajo lončarsko kolo na ročni pogon. Najverjetneje gre za tradicijo t.i. Uskokov, prebivalcev, ki so se na to območje priselili v 16. stoletju

iz Otomanskega cesarstva (prim. Terseglav 2000). Ti prebivalci niso bili zavezani z običajnim fevdalnim pravom, temveč so v zameno za vojaško službo uživali določene privilegije in samostojnost (Simoniti 2000). Tako so bili vzpostavljeni pogoji, da so ti prebivalci ohranili nekatere tradicije (Terseglav 2000), med katere očitno sodi tudi lončarstvo.

Zdi se, da je "cehovski paket" - če parafraziramo termin iz neolitske arheologije - prekinil predhodne tehnološke in organizacijske tradicije. Te so se ohranile le v posebnih družbenih okoliščinah.

V iskanju primerjalnega gradiva za visokosrednjeveško lončarstvo, ki je bilo tehnološko preprostejše in vsaj do neke mere samooskrbno, se torej lahko zatečemo edinole k modernim etnološkim primerjavam s predindustrijskimi družbami.

Prva pomembna ugotovitev je, da so pri arheološki interpretaciji izsledkov kemijskih analiz določeni antropološki izsledki o tehnološkem postopku izdelovanja lončenine lahko zelo koristni. Na kemijsko zgradbo lončenine namreč vplivajo številni naravni in kulturni dejavniki. Poleg tega so vedenjski vzorci lončarjev in skupnosti, katerim pripadajo, običajno zelo zapleteni (Arnold 2005, 15-17; Gosselain, Livingstone Smith 2005, 34-35). Povedano drugače, na pogled enak lonec z zelo podobnimi fizikalnimi lastnostmi je mogoče izdelati na več različnih načinov. In obratno, z istim tehnološkim procesom je moč izdelati različne lonce (Roux, Courty 2005, 201). Izbira določenega načina je pogojena kulturno. Zato se v arheoloških zapisih izmed vseh možnih kombinacij pojavlja le omejeno število. Razlike med posameznimi izdelki, ki se raziskovalcu lahko zdijo naključne, so naključne le znotraj določenih kulturnih okvirov (Gosselain, Livingstone Smith 2005, 37-44; prim. Vanmontfort 2005, 116).

Pogost problem arheoloških raziskav je tudi neposredno sklepanje o uporabi lončenine na podlagi oblikovnih tipov posodja. Antropološke študije v Afriki kažejo presenetljivo nizko stopnjo sovisnosti med namenom, za katerega ima določen lončen predmet optimalno obliko, in dejansko uporabo (Vanmontfort 2005, 116, 123-124).

Tretji pomemben dejavnik je gospodarsko zaledje (za izraz prim. Štular 2006) lončarske skupnosti.

Antropološke raziskave kažejo (Arnold 2005, 17), da je razdalja med nahajališčem surovine in krajem izdelave lončarskih izdelkov največ 7 kilometrov. Izjema so surovine, ki se dodajajo v zelo majhnih količinah, na primer barvila (Bowser 2005, 27-28). To pomeni, da lončenina samooskrbnih skupnosti, ki so medsebojno oddaljene več kot 14 kilometrov, ne more imeti istih kemijskih lastnosti. Antropološke raziskave kažejo, da je ta razdalja običajno še precej manjša. Položaj pa se lahko zaplete, kadar na primer predstavniki iste skupnosti uporabljajo različne vire surovin znotraj gospodarskega zaledja (Arnold 2005, 18-20, glej tam navedeno literaturo; Gosselain, Livingstone Smith 2005, 35). S stališča običajnih arheoloških raziskav to pomeni, da ima tipološko ista lončenina z dveh najdišč, oddaljenih vsaj 14 kilometrov, različne kemijske lastnosti. Položaj se seveda dodatno zaplete v družbah, ki uporabljajo tudi trgovsko blago tujega izvora.

Lončarsko znanje v tradicionalnih družbah po še vedno uporabnem konceptu Leroi-Gourhana lahko uvrstimo med poklicne gibe (periodičnih) operativnih verig (ang., fr. *chaîne opératoire*). Za te je značilno, da se jih člani posamezne skupnosti že kot otroci priučijo z opazovanjem, posnemanjem in verbalno komunikacijo, najpogosteje v okviru družine. Te operativne verige so del kolektivnega spomina in posameznik se jih nikoli, tudi če v spremenjenih okoliščinah to poskuša, povsem ne znebi² (Leroi-Gourhan 1990, 24-27; prim. Radovanović 1990, 228-229). Ker so znanje pridobili nezavedno, ga kasneje opisujejo kot *tako delamo od rojstva*. Raziskovalci to opišemo s pojmom tradicija (Gosselain, Livingstone Smith 2005, 41-43; prim. Smith 2006). Vseeno je znanje dinamično. Vendar je izmenjava znanj znotraj ene lončarske skupnosti večja, kot med lončarji različnih skupnosti. Kot skupnost lončarjev je Arnold (2005, 16-17; glej tam navedeno literaturo; za nasproten primer glej Gosselain, Livingstone Smith 2005, 33-34) označil lončarje, ki uporabljajo iste vire surovin. Predvsem je pomembno, da delijo lončarji ene lončarske skupnosti isti proces odločanja o načinu izbire in priprave surovin, načinu izdelave ipd. To ne pomeni, da proizvajajo enake izdelke. Izdelki se razlikujejo, a le v okviru 'drevesa odločanja'. V zvezi s tem je zanimiva študija o odnosu med tehnološkimi tradicijami in kulturno identiteto z indijskega podkontinenta (Degoy 2005). Izsledki kažejo, da je lončenina izdelana na hitrem lončarskem

² Za podatek se zahvaljujem dr. Dimitriju Mlekužu.

vretenu tehnološko in oblikovno homogena. Obratno je ročno izdelana lončenina zelo raznolika, raznolikost pa je mogoče povezati z mrežami učenja oziroma skupnostmi izmenjave znanj.

Izkušnje, nastale na podlagi primerjave etnoloških in arheoloških študij kažejo, da so fizikalni in tehnološki okviri bolj prilagodljivi, kot se je zdelo. Kljub temu lončarji delujejo v okviru ustaljene prakse oziroma "drevesa odločanja". To temelji na kombinaciji tradicionalnih navad, tehnoloških in namembnostnih okvirov, osebnih predstav, simbolnih zapovedi ter orodij in navad, uporabljenih pri ostalih opravilih. Na kratko, lončarji delujejo na podlagi znanja in izkušenj, ki so delno podedovane in delno pridobljene (Arnold 2005, 16; Gosselain, Livingstone Smith 2005, 44).

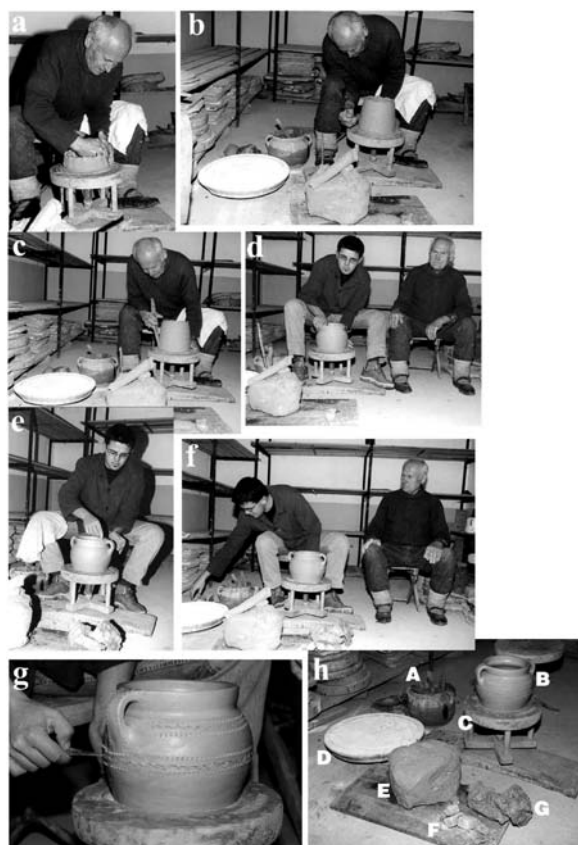
Arheološko gradivo

Kot smo zapisali v uvodu, je osnovni namen pričujoče študije pojasniti nekatere tehnološke podrobnosti lončenine iz arheoloških kontekstov Malega gradu. Gre za lončenino, ki je tipološko umeščena v 12. in 13. stoletje (Štular 2007), interpretacija najdišča pa kaže, da obravnavana lončenina izvira iz 13. stoletja (Štular 2008).

Del uveljavljenih postopkov arheološke analize lončenine je tudi prepoznavanje sledi tehnologije izdelave in lončarske gline, t.i. mase (Štular 2005, 441-443; prim Horvat 1999). Na tem mestu ne želimo ponavljati pogosto navedenega ekskurza (npr. Bauer 1986; Horvat 1999; Henderson 2000, 109-141; za etnološki vidik prim. npr. Novak 1951; Gosselain, Livingstone Smith 2005) o postopku lončarjenja, od pridobivanja gline, priprave lončarske gline, izdelave posod do termične obdelave v lončarski peči. Osredotočili se bomo na nekatere podrobnosti, ki jih lahko opazujemo na malograjski lončenini. Pri tem bomo opazovali operativne verige (fr., angl. *chaîne opératoire*; Leroi-Gourhan 1990, 22-28).

Iskali smo torej etnološko primerjavo, katere operativna veriga je čim bolj podobna visokosrednjeveški. Glavne značilnosti le-te lahko opišemo kot izdelava lončenine za lokalni trg na ročnem vretenu ter pred cehovska organizacija dela. Solidno primerjavo smo našli v sodobnem postopku izdelave lončenine, razvitim na podlagi izročila v Srbiji.

Z uporabo te primerjave lahko rekonstruiramo enega izmed postopkov izdelave posod na počasnem lončarskem kolesu. Natančneje, gre za postopek izdelave posode iz svitkov in dodelave na ročnem vretenu. Ta postopek je v arheološki literaturi dobro poznan (npr. Horvat 1999, 19; Henderson 2000, 118-119), opazujemo pa ga lahko tudi pri modernih lončarjih.

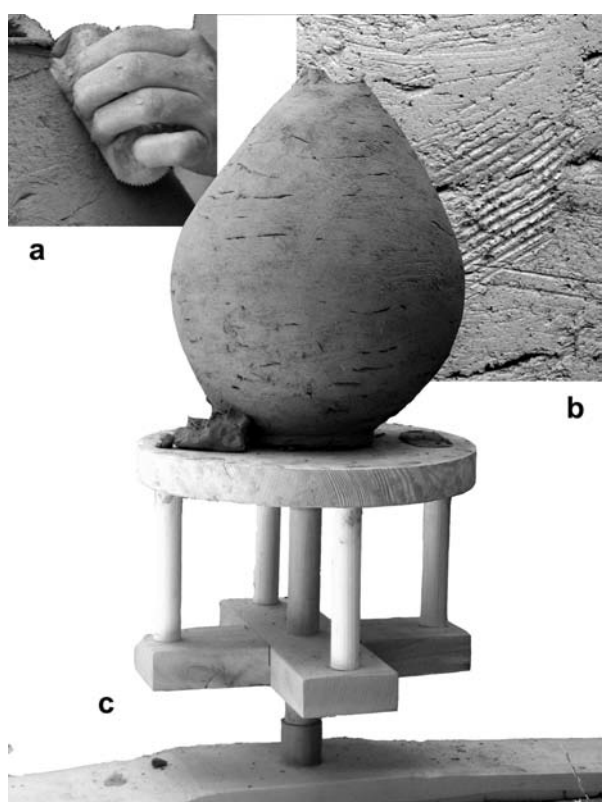


Slika 1. Izdelava posode s tehniko svitkov in doglajevanja v moderni delavnici s postopkom, ki so ga razvili na podlagi izročila v Srbiji (Copyright ©2003 Grnčarija Tešić - Zlakusa, <http://grncarija.co.yu/izrada.htm>).

Figure 1. Modern day hand-made pottery manufacture process using coil and smoothing technique based on Serbian tradition (Copyright © 2003 Grnčarija Tešić- Zlakusa, <http://grncarija.co.yu/izrada.htm>).

Najprej lončar iz lončarske gline oblikuje dno in pravi z valjanjem na ravni površini svitke ali trakove. Iz teh oblikuje osnovno obliko posode. Posamezne svitke spoji s ščipanjem (sl. 1: a). Ti spoji so šibki člen posode in na njih pogosto nastanejo razpoke ali posoda celo počí. V naslednjem koraku lončar z nazobčnim orodjem izdela obliko posode in izravna površino,

kar pusti značilne sledove (sl. 1: b, c; sl. 2: a, b). Nato sledi dodelava površine in ustja posode, pri čemer lončar uporablja ročno lončarsko kolo (sl. 1: d; sl. 2: c; 3). Zadnji korak prvega dela postopka je dodajanje ročajev, držajev ali drugih dodatkov ter v nekaterih primerih okrasa (sl. 1: e, f).



Slika 2. Izdelava posode s tehniko svitkov in doglajevanja v moderni umetniški koloniji, Voglje pri Kranju, 6.7.2006 (fotografija M. Ravnik, digitalna obdelava avtor).

Figure 2. Modern day hand-made pottery manufacture process using coil and smoothing technique in art camp, Voglje near Kranj (Slovenia), 6.7.2006 (photograph M. Ravnik, digital processing by the author).

Polizdelek gre v sušenje. Polsuhi izdelek (nem. in slovenski lončarski žargon *lederhart*) lončar lahko dodatno obdeluje, na primer vrezuje razne oblike okrasa ali polira posodo (sl. 1: g). Poliranje zunanje površine ima krasilno vlogo, poliranje notranjosti posode pa naredi posodo bolj vododržno (npr. Weiser 2003, 15-18).

Posoda je tako pripravljena za dokončno sušenje in pečenje v lončarski peči. Od te stopnje se tehnološki

postopki lahko močno razlikujejo, kar prav tako pusti sledove na končnih izdelkih. Posodo se lahko premaže, s čimer lončar zakrije sledove izdelave na površini. Premazi so lahko preprosti, na primer močno razredčena židka lončarska glina ali svinčena glazura. Teh postopkov ne bomo natančneje opisovali.

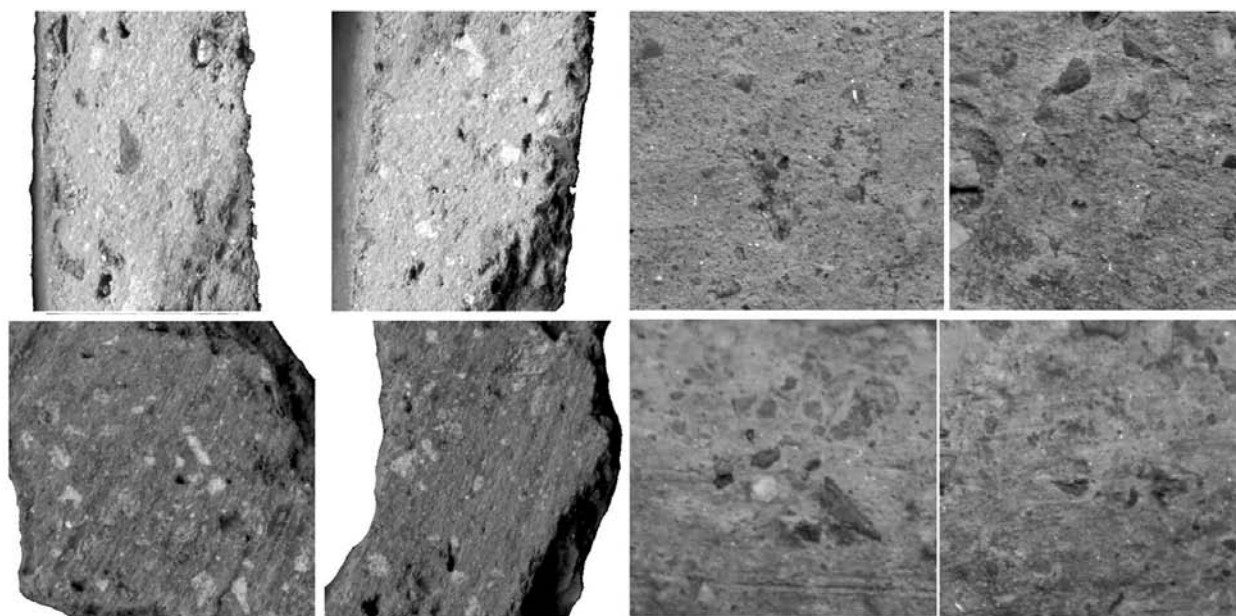
Na opisan način je bil izdelan precejšen delež malograjskih posod, večinoma loncev. Toda kot omenjeno, določevanje na slabo ohranjenih odlomkih ni možno. Na 13 odstotkih odlomkov vse lončenine smo prepoznali sledove obdelave površine z nazobčenim orodjem. Toda med odlomki, stratigrafsko opredeljenimi v 13. stoletje, ko naj bi takšna tehnika izdelave prevladovala, je takšnih odlomkov le 11 odstotkov. To kaže, da ta način opredeljevanja ni dovolj natančen, da bi bil primeren za statistično obdelavo.



Slika 3. Berthold Furtmeyer, Regensburg 1472, miniatura lončarke pri delu z ročnim lončarskim kolesom (po Mittelstraß 1994, Abb. 58).

Figure 3. Berthold Furtmeyer, Regensburg 1472, miniature of a woman-potter working with hand-driven potters wheel (after Mittelstraß 1994, Abb. 58).

Na 10 % malograjskih posod smo opazili sledove drugačnega postopka. Pri tem so lončarji posodam, izdelanim iz različnih lončarskih glin, želeli dati isti končni izgled. Željen končni izgled je bil groba zunanja površina enakomerne opečno rdeče, rjave ali bež barve. Razlika med primesmi jedra in primesmi plašča posode in razlika v enakomernosti barve (sl. 4) teh



Slika 4. Mali grad, lončenina iz arheoloških kontekstov. Prereza različnih delov istega odlomka (1. in 2. stolpec), zunanost (3. stolpec) in notranost (4. stolpec) dveh odlomkov lončenine v merilu 3 : 1 (izdelava vzorcev Anton Štular, fotografija in digitalna obdelava avtor).
Figure 4. Mali grad, pottery from the archaeological contexts. 2 sections (column 1 and 2), exterior (column 3) and interior (column 4) of 2 pottery shards, scale 3:1 (samples prepared by Anton Štular, photography and digital processing by the author).

odlomkov kaže, da so željeni izgled dosegli s premazovanjem izdelka z židko lončarsko glino, t. i. navadnim glinenim premazom (prim. Horvat 1999, 26). Tej so bodisi primešali grobozrnati skoraj zaobljeni kremenčev pesek, t.i. rečno mivko, bodisi so polsuhi izdelek povaljali v tej mivki. Tako izdelano posodje imenujemo lončenina z raskavim glinenim premazom (prim. Losert 1993, 32-33).

Podoben tehnološki postopek dandanes uporabljajo v srbski lončarski delavnici Grnčarija Tešić iz Zlakuse v Srbiji (Medmrežje). Na izdelku z manjšo napako (sl. 5) je vidna razlika med uporabljenima lončarskima glinama. Posoda je narejena iz lončarske gline z veliko primesmi apnenca in kremenca enakomerne velikosti. Apnenec, enako kot sljuda, omogoča večjo trdnost izdelka že pri žganju pod 900 °C, kremen pa omogoča večjo odpornost na temperaturne spremembe, kakršne nastanejo pri kuhanju (npr. Wintergerst 1999, 28).

Zunanji izgled lonca pa je povsem drugačen, enakomerno živo opečnate barve. To, kot kaže, dosežejo podobno kot srednjeveški lončarji. V primeru Grnčarije Tešić gre za poslovno skrivnost, saj nam tega dela postopka ne razkrijejo. Iz objavljenih foto-

grafij (Medmrežje) je razvidno, da lončenina po prvem žganju še nima značilne živo opečne barve. Glineni premaz je torej nanešen na žgano posodo, ki gre še v drugo žganje. Poleg tega se zdi, da ima zadnji premaz vsaj dva dodatka. S prostim očesom je vidna srebrna sljuda. Ta premazu zagotovi enake fizikalne lastnosti, kot jih ima zaradi dodanega kremenčevega peska jedro. To je potrebno, da posoda pri drugem žganju in pri kasnejši uporabi na ognju ne počí. A kot kaže, ima premaz še dodatek, ki pripomore k enakomerni opečni barvi tudi v slabše nadzorovani atmosferi in pri nižjih temperaturah žganja. Lisasto jedro loncev (sl. 5) namreč kaže na nizko temperaturo in neenakomerno atmosfero, kakršno pri žganju v odprti kopi tudi pričakujemo. Za enakomerno opečno barvo pa je potrebno uporabiti zahtevnejše tehnike žganja. Glinenemu premazu je torej dodano barvilo, običajno so to kovinski oksidi (prim. Horvat 1999, 26).

Mimogrede lahko še omenimo, kako pri tovrstnih loncih dosežemo vododržnost. Navodilo proizvajalca je, da je v loncu pred prvo uporabo potrebno 15 do 20 minut vreti vodo, ki smo ji primešali moko in žlico masti. Takšna močnata zmes zapolni mikroskopske vrzeli v loncu, ki sicer povzročajo t.i. poroznost lonca.

V primeru malograjske lončenine je bil takšen postopek morda uporabljen za posnemanje tehnološko bolj izdelane lončenine. Lončar z glinenim premazom namreč doseže dvojni učinek, zakrije sledove izdelave na počasnem kolesu in doseže željeno enakomerno barvo. Barva sicer ne more biti edini in zanesljiv pokazatelj žganja, a opečno barvo dobi lončenina pri oksidacijskem žganju ob popolnoma nadzorovani atmosferi pri najmanj 900 °C.

To je možno le v tehnološko naprednejših lončarskih pečeh, na primer v peči z rešetkasto pregrado in dimnikom (Horvat 1999, 49; Keller 1999, 112; Henderson 2000, 135-140; prim. Weiser 2003, 24-30; Sekelj Ivančan idr. 2005, 156-158). Takšna lončenina pa se kot ena izmed tehnoloških novosti v srednji Evropi pojavi v 13. stoletju (Keller 1999, 105-107).



Slika 5. Fotografija lonca izdelanega v delavnici "Grnčarija Tešić". Na spodnjem delu lonca je zaradi manjše napake pri nanosu premaza vidna razlika med lončarskima glinama jedra in plašča (fotografija avtor).

Figure 5. The pot made by "Grnčarija Tešić" pottery-shop. On the bottom the difference between the clay used for interior and clay used for exterior is visible (photography author).

Razprava

Večina dosedanjih študij tehnoloških vidikov lončenine je bila uspešnih le na področju ločevanja na lončarskem kolesu dodelane lončenine od na lončarskem kolesu izdelane lončenine ter glazirane in neglazirane lončenine. Natančnejši rezultati, na primer povezava določene tehnološke serije z določeno obliko, časom ali regijo, so prejkone izjema. Zdi se, da razlog tiči v tem, da so fizikalni in tehnološki okviri izdelave lončenine medsebojno bolj prilagodljivi, kot se je zdelo. Zaradi tega so razlike tehnoloških lastnosti med izdelki iz različnega časa, prostora ali različne namembnosti v primerjavi z razlikami znotraj teh skupin manjše, kot bi pričakovali. Lončarji delujejo na podlagi znanja in izkušenj, ki so jih delno podedovali in delno pridobili z vsakodnevnimi izkušnjami. Takšno sliko kažejo etnološke primerjave ne le iz Afrike in Južne Amerike, temveč tudi iz Slovenije.

"(D)oba srednjeveškega diptiha, katerega prva plošča kaže presenetljiv razvoj krščanstva med letom 1000 in 13. stoletjem in katerega druga plošča prikazuje nemiren čas, imenovan pozni srednji vek, ko sta se svet preteklosti v krizi in novi srednji vek, imenovan renesansa, zavrtela v paru" (LeGoff 1990, 1). Nekaterim spremembam 13. stoletja, ki jih je tako slikovito opisal znameniti medievist, lahko sledimo tudi v lončenini. Sredina 13. stoletja je v srednji Evropi čas uvajanja številnih tehnoloških novosti, od pojava novih tipov posod in uveljavitve hitrega lončarskega kolesa na nožni pogon do kvalitetnejšega žganja ter uporabe svinčene glazure.

Toda, kaj storiti s podatkom, da so svinčeno glazuro ponekod v Italiji uporabljali neprekinjeno od antike dalje? Kako to, da se ta tehnologija v srednji Evropi ponovno pojavi šele v 13. stoletju? In še takrat sprva le krasi zunanost posode, šele kasneje pa postane uporaben element ter sčasoma prekrije vso površino posode (Keller 1999, 105-110 in 175-177; Weiser 2003, 18; za pregled tehnološkega razvoja glej Mämpel 1995, 87-89). Opravka imamo torej s procesom postopnega uveljavljanja tehnologije, katere raz-

3 "... in the age of a medieval diptych whose first panel shows the prodigious development of Christianity between year 1000 and the thirteenth century and whose second panel shows that turbid time called the later Middle Ages, when a world of the past in crisis and a new Middle Ages, the Renaissance, whirled in tandem." (prevod avtor)

nolika uporabnost postane jasna šele z uporabo.

Podoben proces lahko opazujemo tudi na primeru izdelave posod na hitrem lončarskem kolesu. Tehnologija, torej tehnična novost, je prazgodovinska, verjetno izvira celo iz mlajše kamene dobe (Roux, Courty 2005, 205). Toda večina visokosrednjeveške lončenine v srednji Evropi je bila izdelana s tehnološko manj zahtevnim postopkom. Izdelava lončenine na hitrem lončarskem kolesu pa se je ponovno razširila v 13. stoletju. Pri uveljavljanju tehnoloških novosti torej velja ločevati med izumom, ko se novost pojavi, in splošno uporabo.

To pomeni, da je potrebno predmet opazovati v družbenem kontekstu, kar storimo z uporabo koncepta operativne verige na konkretnem primeru visokosrednjeveške lončenine.

Uporaba hitrega lončarskega kolesa narekuje uporabo drugačnih spretnosti kot uporaba počasnega lončarskega kolesa (Roux, Courty 2005, 207). Za delo s hitrim lončarskim kolesom je potrebna razmeroma dolga učna doba, ki zahteva profesionalnega obrtnika. Zato je tudi znanje in posledično operativna veriga manj raznolika. Pojav profesionalnih obrtnikov v večjem številu v srednjem veku - nekako v 13. stoletju - pa je posledica obsežnih družbenih in gospodarskih procesov, katerih najprepoznavnejša sta rahljanje fevdalnih vezi in mesto kot center oblasti. V sklopu teh je s stališča preučevanja lončenine in materialne kulture na sploh ključno ustanavljanje cehov. Šele družbene spremembe so torej omogočile nastanek nove operativne verige (prim. Leroi-Gourhan 1990, 26) in posledično spremembo v materialni kulturi. Ne velja pa obratno. Obstoj cehov sam po sebi ne dokazuje obstoja novih tehnologij, le omogoča jih.

Sodeč po pisnih virih so lončarji v srednji Evropi postali profesionalni obrtniki, organizirani v cehe v 13. stoletju, na Slovenskem od 14. stoletja dalje (Mihelič, Simič 1988). Pisni viri o lončarjih, ki so lončarili v Kamniku in jih lahko neposredno povežemo z malograjsko lončenino, so iz sredine 14. stoletja. Dokazov, da bi bili že cehovsko organizirani nimamo. Malograjska materialna kultura potrjuje, da kamniški lončarji v 13. stoletju niso bili cehovsko organizirani, saj je bila lončenina iz konca 13. stoletja izdelana še v visokosrednjeveški tradiciji.

Podobne spremembe lahko zaznamo tudi v drugih obrteh, na primer pri izdelavi nožev. Noži s trakastim nastavkom držaja se pojavijo šele, ko se nožarstvo kot obrt loči od dela kovačev, kar se je v Kamniku zgodilo v 15. stoletju (Otošec 1958, 48). Za primerjavo lahko navedemo nožarje v Angliji, ki so bili organizirani v cehe že konec 13. stoletja, zato se tam pojavijo noži s trakastim nastavkom držaja že takrat. Kljub temu pa takšni noži postanejo pogosti šele v 15. stoletju (Cowgill 2000, 25-34). Sprememba v organizaciji dela je tudi v tem primeru sovisna s spremembami v materialni kulturi. Vendar smo s primerom nožarjev že prišli na spolzka tla krožnega dokazovanja, saj se pojav nožev s trakastim nastavkom držaja marsikje povezuje in datira ravno z omembami nožarjev. Pojav nožarjev, kot še enega pokazatelja lokalnega razvoja obrti, torej lahko datiramo z noži le, če so noži datirani neodvisno.

Morda v luči teh sprememb lahko razlagamo tudi malograjske posode z raskavim glinenim premazom. Morda gre za prilagajanje izgleda loncev uvoženim, izdelanim na hitrem kolesu in oksidacijsko žganim, ki so jih Kamničani lahko videli in kupovali kot importe na letnih sejmih. Etnološke primerjave s tradicionalnim lončarstvom kažejo, da je bilo prilagajanje konkurenčnim izdelkom ustaljena praksa.

Zaključek

Pisni viri, ki jih lahko povežemo z lončarji, ki so izdelali malograjsko lončenino, so skromni in predvsem posredni. Kažejo na skupino lončarjev, ki je verjetno uporabljala isti vir surovin in je bila torej prostorsko omejena na mesto z zaledjem. Ravno slednja podrobnost, obstoj lončarjev v zaledju mesta nakazuje, da leti še niso bili organizirani v pravi ceh.

Na drugi strani so slovenske etnološke primerjave z eno izjemo vezane na izdelavo lončenine na hitrem lončarskem kolesu. Ekskurz v procese izdelave lončenine v afriških in južnoameriških predindustrijskih družbah kaže na pomen razumevanja Leroi-Gourhanovega koncepta operativne verige, ki temelji na neločljivi povezanosti tehnoloških in družbenih procesov. Na podlagi rekonstrukcije konkretnih operativnih verig smo prišli do ključnega spoznanja, da je izdelava lončenine na hitrem lončarskem kolesu nujno povezana z obstojem lončarskega ceha. To potrjuje

tudi analiza procesa izdelave slovenskih etnoloških primerjav.

Etnološko primerjavo za lončenino iz arheoloških kontekstov datiranih v 13. stoletje smo tako našli šele v moderni družinski delavnici v Srbiji. S pomočjo te primerjave smo lahko prepoznali celoten tehnološki proces izdelave lončenine iz obravnavanih arheoloških kontekstov.

Za slovensko srednjeveško arheologijo je ključno spoznanje, da izdelki slovenskih tradicionalnih lončarskih obrti nimajo neposrednega stika z lončenino iz zgodnjersrednjeveških in visokosrednjeveških arheoloških kontekstov in jih torej ne moremo uporabljati kot neposredne primerjave. Temeljno spoznanje tega prispevka pa je, da je bila v srednjeveški družbi izdelava lončenine na hitrem vretenu možna le v okviru ceha in je torej pogojena z družbenimi spremembami, ki so v 13. stoletju prinesle tudi prevlado cehovske organizacije proizvodnje.

The Use of Ethnological Analogies in High Medieval Archaeology. The Case Study of the Pottery from Kamnik Castle (Mali grad) (Summary)

A short introduction of the methodological background leads us to the realisation that despite the use of different sources and research methods by archaeologists, ethnologists and historians, they must search for a common ground, primarily by asking similar questions and researching related themes.

This section of the article is followed by an overview of Late Medieval and post-Medieval pottery production in the written sources. The oldest written sources in Slovenia derive from the 14th century, but most of them are much later. The written sources therefore predominantly describe the Late Medieval potters' guilds. An overview of the previous relevant ethnological studies is also presented. Only a few ethnologists have dealt with pottery production in Slovenia. The most valuable studies are those from the mid 20th century, which mainly focus on the situation in the first half of that century. The analysis of these studies showed that the pottery tradition in the early 20th century derived from three sources: the "pre-guild *chaîne opératoire*" potters, who migrated to Bela Krajina in the 16th century; the "guild *chaîne opératoire*" potters in the Zadreča valley; the majority of traditions that were formed in the country when the guild economy collapsed. The latter preserved most of the "guild *chaîne opératoire*."

Historic and archaeological dating informs us that we can date potters' guilds to the Late Medieval and post-Medieval period. The introduction of thrown pottery production seems to be the key process that delineates the pre-guild and guild *chaîne opératoire*.

Since the studied Slovene pottery traditions are later than the pottery from High Medieval archaeological contexts, some instances of modern pre-industrial traditions from Africa and South America are also drawn in. Rather than search for direct analogies, the aim of this part is to reconstruct the technological processes of pottery production, the above mentioned *chaîne opératoire*.

The use of the *chaîne opératoire* method led to the dis-

covery of analogies for some of the High Medieval pottery from the Kamnik castle archaeological site. Present day potters from Serbia invoked an older tradition and are using the same *chaîne opératoire* as that used in the production of the Kamnik castle pottery.

In conclusion two key points are recognised. The first, applicable mainly to Slovenian medieval archaeology, is that ethnological parallels for vessels as artefacts are only valid for Late Medieval and later pottery. The second and most important result of this analysis is the recognition that medieval wheel thrown pottery could only be made within a guild (or guild-like) working process organisation. In most of Europe, the latter came about as a part of large scale social changes in 13th century.

Literatura

- ARNOLD, D. E. 2005, Linking Society with the Compositional Analyses of Pottery: a Model from Comparative Ethnography. V: Pottery Manufacturing Processes: Reconstruction and Interpretation, *BAR International Series* 1349, Oxford, 15-22.
- BAŠ, F. 1938, Zadrečki lončarji. *Časopis za zgodovino in narodopisje* 33, 129-142. (ponatis: Baš, Fran 1984, Zadrečki lončarji. V: *Stavbe in gospodarstvo na slovenskem podeželju*, Ljubljana, 244-261.)
- BAUER, I. i. d. r. 1986, Leitfaden zur Keramikbeschreibung (Mittelalter-Neuzeit). Terminologie, Typologie, Technologie. *Prähistorische Staatssammlung München, Beiheft 2*, M. Lassleben, Kallmünz.
- BISKUPIČ-BAŠIČ, I. 1996, *Tradicijski obrti Hrvatskog Zagorja*. - Gornja Stubica.
- BRAS, L. 1992, Lončarstvo. *Enciklopedija Slovenije* 6, Mladinska knjiga, Ljubljana, 319-320.
- BRAS, LJUDMILA 1996, Lončarstvo na Slovenskem. V: I. Križ et. al, *Od antičnega vrča do majolke*, Dolenjski muzej, Novo Mesto, 155-172.
- BOWSER, B. J. 2005, Transactional Politics and the Local and Regional Exchange of Pottery Resources in the Ecuadorian Amazon. V: Pottery Manufacturing Processes: Reconstruction and Interpretation, *BAR International Series* 1349, Oxford, 23-32.
- CEVC, T. 2000, Lončene posode pastirjev. Sklede in latvice iz poznega srednjega in novega veka iz planin v Kamniških Alpah. - Založba ZRC, Ljubljana.
- CHESSON, M. S. 2001a, Social Memory, Identity, and Death: An Introduction. V: Thomas Roeck (ur.), Social Memory, Identity, and Death, *Archaeological Papers of the American Anthropological Association* 10 (1), 1-10.
- CHESSON, M. S. 2001b, Embodied Memories of Place and People: Death and Society in an Early Urban Community. V: Thomas Roeck (ur.), Social Memory, Identity, and Death, *Archaeological Papers of the American Anthropological Association* 10 (1), 100-113.
- COWGILL, J. 2000, Manufacturing techniques. V: J. Cowgill, M. de Neergard, N Griffiths, *Knives and Scabbards*, The Boydell Press, Museum of London, London.
- DEGOY, L. 2005, Variabilité technique et identité culturelle un cas d'étude ethnoarchéologique en Andhra Pradesh (Inde du sud). V: Pottery Manufacturing Processes: Reconstruction and Interpretation, *BAR International Series* 1349, Oxford, 49-56.
- FELGENHAUER - SCMIEDT, S. 1995, Die Sachkultur des Mittelalters im Lichte der archäologischen Funde. - *Europäische Hochschulschriften. Reihe XXXVIII, Archäologie*, Bd. 52, Frankfurt am Main.
- GAMBLE, C. 2001, *Archaeology. The Basics*. Routledge, London.
- GARCEA, E. E. 2005, Comparin Chaînes Opératoires: Technological, Cultural and Chronological Features of Pre-Pastoral and Pastoral Ceramic and Lithic Production. V: Pottery Manufacturing Processes: Reconstruction and Interpretation, *BAR International Series* 1349, Oxford, 215-228.
- GOSSELAIN, O. P., A. LIVINGSTON SMITH 2005, The Source. Clay Selection and Processing Practices in Sub-Saharan Africa. V: Pottery Manufacturing Processes: Reconstruction and Interpretation, *BAR International Series* 1349, Oxford, 33-48
- HENDERSON, J. 2000, The Science and Archaeology of Materials. An Investigation of Inorganic Materials. London, New York.
- HODDER, I. 1999, *Archaeological Process. An Introduction*. Blackwell Publishers, London.
- HORVAT, M. 1999, *Keramika: tehnologija keramike, tipologija lončenine, keramični arhiv*. Razprave Filozofske fakultete, Ljubljana.
- KARLOVŠEK, J. 1935, *Slovenski ornament*. Ljubljana.
- KARLOVŠEK, J. 1937, Slovenski Ornament. Ljudski

in obrtniški izdelki. Ljubljana.

KARLOVŠEK, J. 1951, Lončarstvo na Slovenskem. V: *Slovenski etnograf* 3-4, 87-110. 1957, *Osnova in razvoj ornamenta*. Ljubljana.

KELLER, C. 1999, Gefäßkeramik aus Basel. Untersuchungen zur spätmittelalterlichen und frühneuzeitlichen Gefäßkeramik aus Basel. Typologie - Technologie - Funktion - Handwerk. *Materialhefte zur Archäologie in Basel*, Heft 15A und 15B, Basel.

KOMEL, R. 1990, *Lončarski mojster Franjo Felicijan iz Vojnika*. Seminarska naloga, Oddelek za Etnologijo in kulturno antropologijo, Filozofska fakulteta, Univerza v Ljubljani.

KRIŽ, I. 1996, Lončarstvo na Šentjernejskem polju od 19. stoletja do danes. V: I. Križ et. al, *Od antičnega vrča do majolke*, Dolenjski muzej, Novo Mesto, 11-115.

LEGOFF, J. 1990, Introduction: Medieval Man. V: J. LeGoff (ur.), *The Medieval World*, London, 1-36.

LEROI-GOURHAN, A. 1990, Gib in beseda II. - *Studia Humanitatis*, ŠKUC Ljubljana (francoski izvirnik 1965).

MÄMPEL, U. 1995, Bleiglasuren im Mittelalter und in der frühen Neuzeit. *Denkmalpflege und Forschung in Westfalen*, Band 32, Zur Regionalität der Keramik des Mittelalters und der Neuzeit. Beiträge des 26. Internationalen Hafnerei-Symposiums, Soest 5.10.-9.10.1993, 87-91.

MIHELIČ, D, V. SIMIČ 1988, Ceh. *Enciklopedija Slovenije* 2, 2-3.
Medmrežje: <http://grncarija.co.yu/> (dostop 10.2.2007).

NEUSTUPNÝ, E. 1993, *Archaeological Method*. Cambridge University Press, Cambridge.

NOVAK, V. 1951, Lončarstvo v prekmurju. V: *Slovenski etnograf* 3-4, 111-131.

NOVAKOVIĆ, P. 2003, Analogije in reference. V: Jean Clottes in David Lewis-Williams *Šamani iz prazgodovine. Trans in magija v okrašenih jamah*, 164-184.

MITTELSRAß, T. 1994, Die Funde der archäologischen Ausgrabungen von 1991 und 1992 im Murnauer Schloß. V: Tilman Mittelstraß (hrsg.), *Forschungen zur Archäologie und Baugeschichte des Mittelalters und der Neuzeit in Bayern*. Band 1. Schloß Murnau. Ein Bauwerk der Stauferzeit und seine Geschichte, 120-273.

OLSEN, B. 2002, Od predmeta do teksta. *Teorijske perspektive arheoloških istraživanja*. Geopoetika, Beograd.

OTOREPEC, B. 1956, Prebivalstvo Kamnika v srednjem veku. *Kamniški zbornik* 2, 67-100.

OTOREPEC, B. 1957, Donesek h gospodarski zgodovini Kamnika do XVI. stoletja. *Kamniški zbornik* 3, 43-61.

OTOREPEC, B. 1958, Privilegijska knjiga mesta Kamnika iz leta 1528. *Kamniški zbornik* 4, 87-110.

PALONKA, R. 2005, Archaeological, Historical and Ethnographic Sources – Interdisciplinarity of Studies of the Past. V: *Sprawozdania archeologiczne* 57, 319-338

PLETERSKI, A. 2003, Struktur des Gräberfeldes Altenerding. V: Hans Losert in Andrej Pleterski, Altenerding in Oberbayern: Struktur des frühmittelalterlichen Gräberfeldes und "Ethnogenese" der Bajuwaren, Berlin, Scripvaz-Verlag in Ljubljana Založba ZRC, 505-684.

POSERN-ZIELIŃSKY, A. 1997, Antropologia kulturowa wobec archeologicznej rekonstrukcji społeczeństw pradziejowych. V: *Jakiej archeologii potrzebuje współczesna humanistyka*, Poznań, 93-111.

RADOVANIVIĆ, I. 1990, Evolucionistični determinizem Andréja Leroi-Gourhana (Spremna beseda). - Leroi-Gourhan, André 1990, *Gib in beseda II.*, *Studia Humanitatis*, ŠKUC Ljubljana, 224-238.

ROUX, V., M. COURTY 2005, Identifying Social Entities at a Macro-Regional Level: Chalcolithic Ceramics of South Levant as a Case Study. V: *Pottery Manufacturing Processes: Reconstruction and Interpretation*, *BAR International Series* 1349, Oxford, 201-214.

SEKELJ IVANČAN, T. et al. 2005, Analiza keramike s ranosrenjovjekovnog naselja na položaju Ledine kod Torčeca. *Prilozi Instituta za arheologiju u Zagrebu*, 22, 141-186.

SIMONITI, V. 2000, Vojna krajina. *Enciklopedija Slovenije* 14, 319-320.

SMITH, P. E. 2006, Children and Ceramic Innovation: A Study in the Archaeology of Children. *Archeological Papers of the American Anthropological Association, American Anthropological Association*, Vol. 15, 65-76.

ŠIFRER, M. 1988, *Lončarstvo v Ribniški dolini*. Diplomaska naloga, Ljubljana.

ŠTULAR, B. 2006, Analiza gospodarskega zaledja v arheologiji krajin. V: Drago Perko i. d. r. (ur.), *Geografski informacijski sistemi v Sloveniji 2005-2006*, Ljubljana, 199-210.

ŠTULAR, B. 2007, Lonci v opremi visokosrednjeveške kuhinje s kamniškega Malega gradu, *Arheološki vestnik* 58, 375-404.

ŠTULAR, B. 2009, Mali grad. Visoko srednjeveški grad v Kamniku. *Opera instituti archaeologici Sloveniae* 15, Ljubljana, Založba ZRC.

TERSEGLAV, M. 2000, Uskoki. *Enciklopedija Slovenije* 14, Mladinska knjiga, Ljubljana, 101-103.

VANMONTFORT, B. 2005, Techno-Functional Aspects of a Middle Neolithic Pottery Assemblage. V: *Pottery Manufacturing Processes: Reconstruction and Interpretation, BAR International Series* 1349, Oxford, 115-126.

WEISER, B. 2003, Töpferöfen von 500 bis 1500 n. Chr. im Deutschsprachigen Raum und in Angrenzenden Gebieten. - *Zeitschrift für Archäologie des Mittelalters*, Beiheft 15, Bonn.

WINTERGERST, M. 1999, Die Ausgrabung "Lederergasse 1" in Regensburg (1982). Eine Formenkundliche Studie zur Keramik des 10.-13. Jahrhunderts in Bayern. -V: *Materialhefte zur Archäologie des Mittelalters und der Neuzeit*, Band 4, Bamberg.