

Pozabljeni predhodnik Nove Gorice

Nekoč je tam stalo Novo pokopališče

BLAŽ KOSOVEL

Kot Novogoričana so me že od malih nog privlačili trije nagrobni kamni, postavljeni v malem parku med avtobusno postajo in spomenikom Edvardu Rusjanu. Trije nagrobniki; na enem je izpisano ime Michael Hertlein. Imeti nagrobnik z imenom sredi mesta – kako zanimivo! Zato sem tega Hertleina od nekdaj obravnaval kot nekakšnega častnega meščana, kot osebo, ki jo vedno spoštljivo pozdraviš, ko greš mimo nje. Tako tudi nisem nikoli zares preizprašal dejstva, da se sredi mesta, meni nič tebi nič, nahajajo nagrobniki

Ko pa sem kasneje izvedel, da je mesto dejansko zgrajeno na pokopališču – poleg tega pa tudi na močvirju – mi nikakor ni bilo jasno, zakaj je ta podatek nekakšna javna skrivnost in zakaj se ga mnogi prebivalci dejansko sramujejo. Nisem mogel razumeti, zakaj tega dejstva mesto ni obrnilo sebi v prid in zakaj ni polno turistov, ki iščejo nekdanje pokopališče; zakaj ni polno filmskih ekip, ki snemajo grozljivke, kjer se iz močvirja in grobov dvigujejo gnili mrtveci. A po drugi strani je še bolj presenetljivo, da mnogi prebivalci tega dejstva enostavno ne poznajo. Mesto, ki boleha zaradi pomanjkanja zgodovine, je svojo predzgodovino pozabilo oziroma se je sramuje. Prvi korak je zato ravno odpreti skrita dejstva; z njimi ne smemo biti obremenjeni, temveč jih je treba enostavno sprejeti. V nadaljevanju se bomo zato posvetili tej zamolčani predzgodovini prostora, na katerem je bilo pred manj kot 70 leti zgrajeno novo mesto. Na ozemlju, kjer je danes Nova Gorica, je med letoma 1880 in 1916 stalo pokopališče (stare) Gorice, imenovano Novo pokopališče, bilo je veliko šest hektarjev, v 36 letih njegovega obstoja pa naj bi na njem pokopali

kar 28.000 ljudi, torej dvakrat več kot jih danes živi v mestu brez okolice. A zakaj so pokopališče sploh preselili na to lokacijo in zakaj so ga po tako kratkem času spet umaknili drugam?

Selitev pokopališča iz današnjega Parka spomina

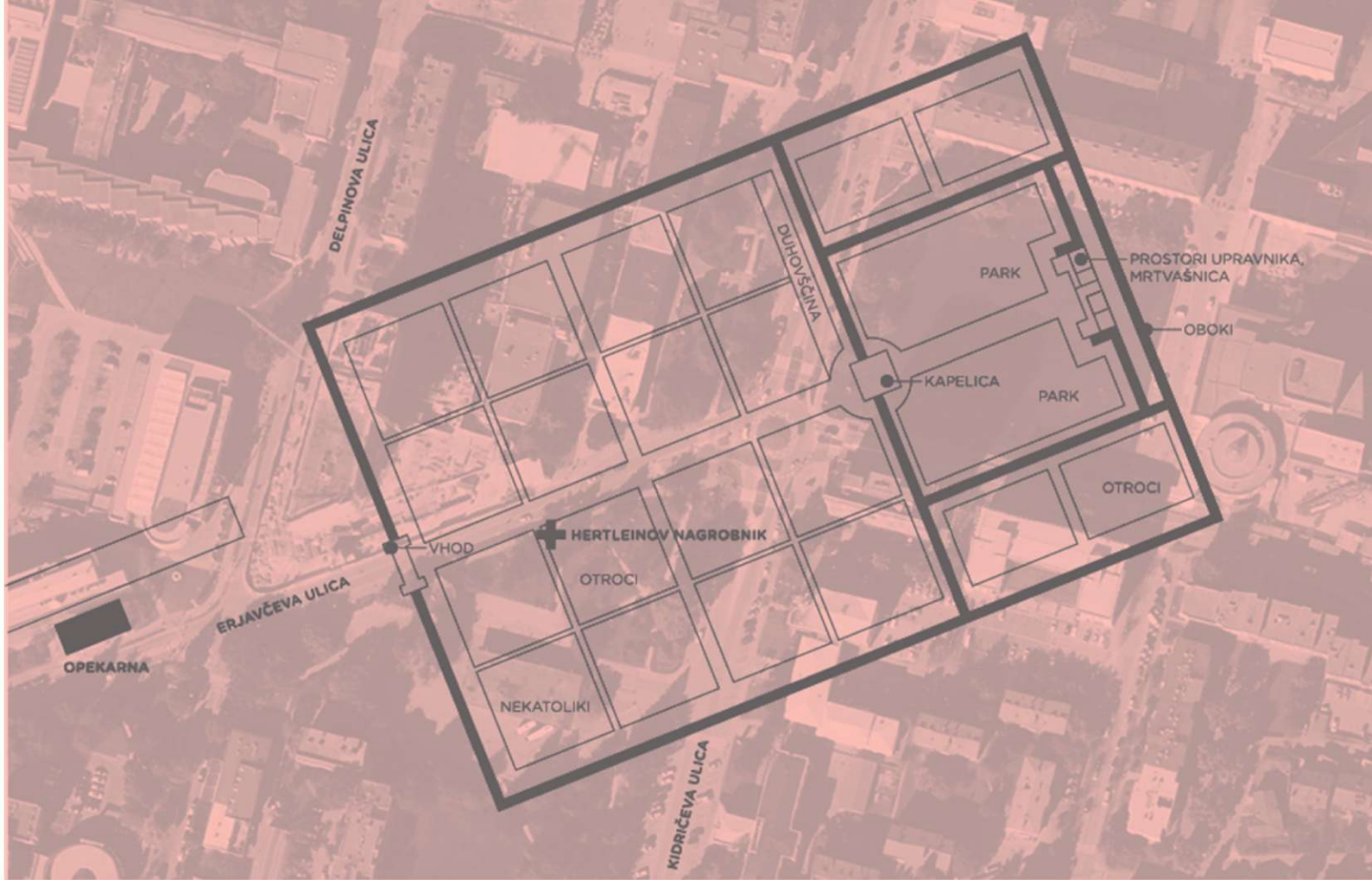
Prejšnje goriško pokopališče je bilo pokopališče Svetega križa; stalo je tam, kjer je danes Park spomina ob Korzu. Bilo je prvo mestno pokopališče v mestu. Tipi pokopov, značilni za sodobna urbana pokopališča, so namreč nova iznajdba. Vse do moderne dobe so bila pokopališča v cerkvah in okoli njih, ko pa se je prostor zapolnil, so kosti enostavno izkopali in jih preselili v skupne prostore. Tako so nastale znamenite katakombe v Parizu in Neaplju oziroma okrasje v cerkvi v Kutni Hori na Češkem. Pokojniki so torej stoletja ležali pod mesti, kjer so živeli njihovi nasledniki. Povečanje števila prebivalstva v mestih pa je prineslo tudi povečano skrb za higieno in s tem zavest o neprimernosti prevelikega druženja mrtvih in živih teles. Tako leta 1783 Jožef II. prepove pokope znotraj cerkva, v Franciji pa že od leta 1765 naprej zahtevajo pokopavanje izven mestnega območja. Ko leta 1797 Gorico zasedejo francoske čete, se takšne ideje razširijo tudi v naše konce: leta 1827 odprejo pokopališče Svetega križa. Pokopališče je bilo zamejeno z zidom, edini vhod vanj pa je bil iz današnje ulice Duca d'Aosta. Trideset let kasneje cesar napove izgradnjo železnice Videm-Trst, prvi vlak pa pripelje v mesto leta 1860. Postajo postavijo izven mesta, do nje pa zgradijo veličastno alejo, današnji Korzo, ki poteka točno ob pokopališču, na nasprotni strani od njegovega vhoda. Odprtje Korza in takratna gospodarska

rast v mestu spodbudijo gradnjo veličastnih vil in palač na novi mestni magistrali. Nove zgradbe hitro obkrožijo tudi samo pokopališče: toda bogatim stanovalcem družba mrtvih nikakor ni po godu, zato zahtevajo od mesta, naj najde drugo lokacijo za pokopališče – najbolje čim dlje stran.

Mestna uprava se tako odloči za lokacijo, oddaljeno dva kilometra severozahodno od mesta, v bližini sosednjega Solkana, do pokopališča pa zgradijo tudi novo Pokopališko ulico, svečano alejo s kostanjevimi drevoredom. Z deli na novem pokopališču začnejo junija 1977, odprejo pa ga v ponedeljek, 1. septembra 1880. Imenujejo ga Novo pokopališče. Prvi pokopani je pet mesecev in enajst dni star otrok. S tem opustijo prejšnje pokopališče, ki pa ga dokončno zaprejo šele zadnji dan leta 1890. Takrat je bilo namreč v navadi, da je pokopališče še deset let po koncu uporabe ohranilo status svetega kraja, nato pa so prostor namenili za druge potrebe. Ko je torej preteklo deset let, so v sredini takrat že bivšega pokopališča Svetega križa izkopali veliko jamo, v katero so zmetali vse preostale grobove in okostja, ki jih ni nihče preselil oziroma vzel (tudi izkop pokojnih je imel svojo ceno, ki si ga vsi niso mogli privoščiti), vse skupaj so zasuli in nato na vrhu začeli urejati današnji park.

»Kopališče za mrtve«

Vsekakor je zanimiv podatek, ki ga omenja takratni časopis *Soča*, da dobijo ob začetku gradnje Novega pokopališča »mertvaške kosti iz onih časov, ko so pri nas bili Francozi«. Kaj več o tem mi – vsaj zaenkrat – ni uspelo izvedeti. Veliko več pa lahko preberemo o tem, da pokopališče »nima srečno odbrane lege in katero, kakor v občo sliši-



Točna lokacija pokopališča. V shemi so s tankimi črtami ločena posamezna grobišča, odebeljena črta pa označuje oboke in zunanje zidove. Križ označuje današnjo pozicijo Hertleynovega nagrobnika. Na levi strani pred pokopališčem so bili prostori opekarne, kjer so ilovico žgali v glino. V zadnji ohranjeni stavbi, najverjetneje najstarejši zgradbi v Novi Gorici, je danes galerija Frnaža in Dom krajevne skupnosti. Reprodukcijski načrt pokopališča je nastal po načrtu iz članka Micheleja di Bartolomea v 89. številki revije *Isonzo/Soča* (dec. 2010/jan. 2011). GRAFIKA: KATJA PAHOR

mo, Goričanom ne bo priljubljeno» (Soča, 1880). Kot sem že omenil na začetku, je Nova Gorica zgrajena na pokopališču in močvirju. Zemlja na tistem prostoru je bila namreč večinoma ilovnata, kar pomeni, da voda ni dovolj pronicala v podtalnico, zaradi česar se je pri velikih nalivih zadrževala na površju. Na neprimernost lokacije so mnogi opozarjali še pred začetkom gradnje, a vse je bilo zaman. Za obrambo pred temi kritikami je mestni svet določil svojo strokovno komisijo, ki je lokacijo preučila in ugotovila, da je vse v redu. A kljub strokovnim ocenam se je zgodilo ravno tisto, kar so mnogi napovedovali: trupla sploh niso trohnela, temveč samo gnila in zatorej ostajala cela še več kot deset let po pokopu,

ki velja za skrajno obdobje razpada telesa pri normalnih pogojih. Zato Soča tudi zapiše, da Goričani svoje mrtve ne pokopljejo, temveč jih pravzaprav »v kopel devajo«, nekaj let za tem pa pokopališče označi za »Kopališče za mrtve«. Voda je namreč dejansko zalivala grobove.

Tako je leta 1895 nesreča »hotela, da smo imeli letos deževje. Skupni grobovi so bili polni vode. Da bi občinstvo ne gledalo tega slovečega nestvora laško-liberalnega mestnega zastopa, so ga pokrili z deskami, da bi ljudje ne videli, kako polni so vode. Jeden mož je pumpal vodo iz grobov! – Tudi otroški grobi so bili pokriti z deskami! Jasno je torej, da je vendar že čas, da bi se začelo resno misliti bodisi na korenito izsušenje ali na preložitvev pokopališča. – Obi-

skovalci so ostro grajali sedanje stanje. Naj torej poskrbje oni, ki so v to poklicani! Voda s pokopališča teče v Koren, a ta skozi mesto! Gospodinje, pazite, da vaše perice ne peró v Kornu!» (Soča, 8. 11. 1895).

Poleg samega dejstva, da je bila zemlja ilovnata, je še večjo težavo predstavljalo dejstvo, da se je podtalnica zlivala v bližnji potok Koren, ki teče skozi Gorico. Čeprav je potok dandanes sicer skoraj v celoti pozidan in je tudi zares postal kanalizacija samega mesta, je bil takrat pomemben del mestne krajine, ki ga lahko opazimo na mnogih slikah tistega časa. Osnovni razlog za oddaljenost pokopališča je higiena; toda skrb za higieno pomeni tudi upoštevanje vodnih tokov in prepustnosti same zemlje.

Ravno zato je bila lokacija Novega pokopališča enostavno najslabša možna odločitev, pa čeprav je bila od mesta oddaljena dva kilometra: vsa voda iz tistega območja, skupaj z odplakami iz pokopališča, na katerem gnijejo mrtvi, je naposled pritekla v samo mesto.

Mestne oblasti so poskušale urediti, da bi voda odtekala primerno, a kljub veliko vložene denarja so bili vsi poskusi neuspešni. Mesto je torej moralo najti način, »kako osušiti mokrotno pokopališče. Kmalu si je omislilo novo nedostojnost. Razkopalo je prostor, kjer se pokopujejo odrasli in otroci, položilo precej globoko debelega kamenja, nato drobnejšega in slednjic zemljo, izkopalo dva globoka, recimo vodnjaka, kamor naj bi se stekala voda, da bo pokopališče bolj suho. Res se že steka, sesalnica jo goni na površje, koder je tekla poprej po jarku, na še ne rabljen del pokopališča, a sedaj teče po jarku, na nižji del pokopališča. Kdor opazuje vodnjak od blizu, zapazi, da z vodo se stekajo vanj tudi tekoči ostanki mrličev. Že sedaj po zimi je težko prenašati smrad, ako se pogleda v vodnjak, kaj pa bo v vročih dneh? Jarek, koder teče izsesana voda, je ves rumen« (Soča, 14. 2. 1896). A že naslednji teden posebna komisija zopet pregleda teren in je z videnim »jako zadovoljna«.

Ne voda, šele soška fronta ga preseli

Pokopališča pa niso opustili zaradi slabe zemlje, ki je onemogočala normalen tokokrog trohnjenja trupel v zemljo. Leta 1915 se namreč začne Soška fronta, ki poteka ravno po tem ozemlju. Fronta se ne ozira na grobove in grobnice, ki jim prej služijo kot obrambni zakloni pred nasprotnikovimi izstrelki, granate pa iz zemlje mečejo še cele krste z neiztrohnjenimi trupli. Vojaki torej umirajo v družbi gnilih trupel. Novo pokopališče je fronti v napoto in zato se mestna oblast odloči, da ga je potrebno preseliti. Svoje mesto dobi za kratek čas ob današnji ulici Vittorio Veneto, takrat imenovani Šempeterska ulica (gre namreč za cesto, ki povezuje Šempeter z Gorico). Poimenujejo ga »Pokopališče herojev«. Že leta 1918 pa pokopališče zaradi nestrinja-

nja tamkajšnjih prebivalcev preselijo na današnjo lokacijo med vrtojbenkim mejnim prehodom in travnikom, od koder je prvič poletel Edvard Rusjan. Pokopališče je posvečeno 16. junija, prvi pokop pa opravijo 26. junija.

Vendar na novo lokacijo ne preselijo vseh grobov. Ogromno jih ostane na stari lokaciji; med drugim tudi zato, ker pokojni nimajo nikogar več, ki bi lahko poskrbel zanje. Po vojni je pokopališče opuščeno in skorajda popolnoma uničeno, voda pa zaliva številne grobove in bojne kraterje. Takšno je torej ozemlje, na katerem začnejo trideset let kasneje graditi novo mesto. Izgradnja Nove Gorice na nekdanjem Novem pokopališču ne prizanese njegovim ostankom, saj se grobovi in trupla odnašajo kar z buldožerji, ki se ne ozirajo preveč na pokojnike. Oblasti se tudi lotijo korenite izsušitve močvirij, med drugim z zasaditvijo topolov. Mimogrede, na prvotni namen topolov, ki črpajo veliko vode, so pozabili tudi sami prebivalci mesta. Pred nekaj leti so zaradi alergij na cvetove zahtevali posek dreves na travniku pred nebotičnikom, kar je vodilo v ponovni nastanek močvirja pred občino.

Nova Gorica na Novem pokopališču

Partijski vrh se je na koncu odločil med dvema lokacijama za izgradnjo Nove Gorice: poleg izbrane lokacije je bilo namreč v igri tudi Vrtojbenko polje. Med mnogimi kriteriji je bila odločitev sprejeta tudi zato, ker je zemlja pod današnjo Novo Gorico manj rodovitna kot na Vrtojbenkem polju, želeli pa so poudariti tudi zveznost med starim in novim mestom, saj še niso dokončno odstopili od ideje, da bo Gorica nekoč priključena Jugoslaviji.

Nova Gorica naj bi tako dejansko postala novi del stare Gorice, ki pa se s staro veže ravno s cesto, ki je vodila na pokopališče. Vzpostavitev kontinuitete med mestoma so želeli doseči z navezavo na bivše pokopališče. Še danes je edina skupna cesta med obema mestoma ravno nekdanja Pokopališka ulica (sicer obstaja še skupen trg, ki pa dejansko še ni tudi enoten). Danes cesta sicer nosi dve imeni: na italijanski se ime-

nuje Škabrijelska ulica, saj vodi proti hribu Škabrijel, na slovenski pa Erjavčeva ulica, po najbolj znani osebi, pokopani na novem pokopališču. Fran Erjavec je umrl leta 1886, njegov grob pa so na novo pokopališče prenesli leta 1932. Današnji spomenik Erjavcu je sicer v bližini nekdanjega groba, ki se je nahajal nekje pri lokaciji, kjer danes stoji spomenik Edvardu Rusjanu.

A kje natanko je sploh stalo pokopališče? Nahajalo se je ravno med spomenikoma Rusjanu in Erjavcu: med današnjim Eda centrom in avtobusno postajo je stal veličasten vhod. Pokopališče je merilo 299 x 200 metrov, njegovi robovi pa bi danes stali približno takole: sprednji desni rob bi stal na travniku za 11. peronom avtobusne postaje, zadnji poleg okroglega stebra gledališča pri stopnišču do bara na terasi, zadnji levi rob bi našli nekje za Vrtnico, za občinsko stavbo in za stavbo banke, sprednji levi rob pa za osnovno šolo poleg vhoda v parkirišče Hitove poslovne stavbe. Pokopališče je bilo razdeljeno na 20 območij, pri čemer je bil del ob osrednji cesti rezerviran za premožnejše pokojnike, delilo pa se je tudi glede na druge kategorije. Tako je bilo na območju današnje avtobusne postaje območje, rezervirano za pokop nekatalikov, sosednji predel, prav tam, kjer je danes park z omenjenimi tremi nagrobniki, pa je bilo mesto, prihranjeno za dojenčke. Dojenčke so pokopavali tudi na zadnji desni stranici, torej med gledališčem in stavbo SKB na robu osrednjega travnika. Današnji travnik pa je tudi takrat služil kot park znotraj pokopališča. Na stičišču med Erjavčevo in Kidričevo cesto, se pravi tam, kjer je danes postavljen Pogačnikov zdravilni kamen in obeležje ob tisočletnici Solkana in Gorice, je stala osrednja kapelica in mrliška vežica, na zadnjem robu, torej na travniku med vhodom v občinsko stavbo in vhodom v gledališče, pa je bila postavljena zgradba, v kateri je prebival upravnik pokopališča s svojo družino.

Kot kaže, so torej določeni deli Novega pokopališča ohranjeni tudi v Novi Gorici: pokopališki park je namreč danes travnik pred občino, kapela pa stoji ravno na stičišču osrednjih mestnih linij, današnje Kidriče-

ve in Erjavčeve ulice. Ravnikarjev osnovni načrt za Novo Gorico se je namreč vezal le na eno takrat obstoječo cesto v prostoru, in sicer ravno na nekdanjo Pokopališko ulico, zato je ta tudi edina cesta, ki ni pravokotna z ostalimi. V corbusierskem duhu ima namreč celoten mestni plan le pravokotne in vzporedne ulice. Ob tem pa velja omeniti, da je to sovpadanje pravzaprav zanimivo naključje. Pri projektiranju novega mesta Ravnikar namreč ne izhaja iz pokopališča, saj je osrednja magistrala, današnja Kidričeva cesta, postavljena v liniji s spomenikom padlim v Veliki vojni, ki ga je Max Fabiani postavil na nižji vrh Svete gore. Hkrati je magistrala, in z njo tudi ostale ulice, vzporedna z železniškimi tiri. Tako se vse ulice v mestu, razen same Erjavčeve, tako ali drugače vežejo na tire. Mestni načrt je torej Ravnikar prilagodil liniji železnice, ne pa naravni in kulturni krajini okolice. Hkrati pa je pokopališče izbrisal tako, da je mesto postavil točno nanj, da je mesto postavil točno nanj.

Pozabljeno mesto spomina in pomniki brez konteksta

Ob vsaki prenovi osrednjega dela mesta se najdejo mnoga okostja in nagrobniki. Te ostanke preprosto odložijo, tako da se potem dobesedno valjajo naokoli po mestu. Oblikovanje parka, kjer stojijo danes tisti trije nagrobniki, se zgodi kasneje; na današnja lokacija jih postavijo ravno kot način spomina na pokopališče. Nagrobniki, ki so ostali na bivšem pokopališču zato, ker niso imeli nikogar, ki bi se jih spominjal in preselil, so ravno iz tega razloga postali spomenik celotnega pokopališča. Pozabljeni nagrobniki pozabljenega pokopališča so zdaj spomin te pozabe. A težava pri tem je, da ni nikjer nikakršne table, nikakršne razlage, ki bi te nagrobneke umestila v okolje in s tem kontekst mesta. Gre torej za spomin, ki ga je sram samega dejstva, da bi se moral spominjati.

Sicer pa ima Nova Gorica kar nekaj umetniških interpretacij pokopališča, vendar spet brez nujno potrebne spremne besede. Gre namreč za tri skulpture iz serije kipov, ki so nastali v sodelovanju med Hitom in

občino: kip Matjaža Počivavška na travniku pred občino, ki se postavlja v poseben nekrodialog z občinsko stavbo, kip-fontana Mirsada Begića ob robu občinske stavbe, nekakšen obratni brodar Haron, ki odpira novogoriško podzemlje in ga morda želi osvoboditi. Tretja javna plastika pa je kip Mirka Bratuše na Erjavčevi ulici, devet glav, ki so na turu skočile iz zemlje, »podstavek« kipa pa so le tanke črte iz kamna, kot da bi bile zareze z nožem v zemljo. Kip je sicer ironično postavljen nasproti Aleji slavnih mož, zaporedju skulptur, ki se vijejo po celotni Erjavčevi ulici, od spomenika Erjavcu pa vse do meje; a že ta aleja je na neki spomin na nekdanje čase, navsezadnje prav zato, ker je postavljena ravno na nekdanji Pokopališki ulici. Razpisni pogoji niso imeli nobenih tematskih omejitev, a kar tri v seriji petih naročenih del se tako ali drugače dotikajo ravno pokopališča. Ob tem velja omeniti, da trije kiparji ne prihajajo iz lokalnega okolja, zaradi česar so se lahko neobremenjeno in še posebej brez zadržkov lotili te teme.

Mesto ima torej umetniške interpretacije v samem centru, hkrati pa se prebivalci sploh ne zavedajo, kaj ti kipi sporočajo, mnogi ne slutijo niti tega, da živijo na bivšem pokopališču. Skupna značilnost vseh treh kipov je namreč ta, da so med mnogimi prebivalci izjemno nepriljubljeni, v prvi vrsti ravno zato, ker jim ne pripovedujejo ničesar. Za to pa ne gre kriviti le abstraktnosti del; sam menim, da bi že navadna tabla, ki bi opisala delo, pomenila dober začetek. Poleg tega mislim, da je ob prihajajoči sedemdesletnici mesta, ki bo septembra naslednje leto, in ob letošnji stoti obletnici zaprtja samega pokopališča danes primeren čas za resen razmislek o njegovem primernem obeležju. Nova Gorica je torej mesto, postavljeno na bivšem pokopališču, pokopališču, ki je skorajda popolnoma izbrisano iz spomina. Na prostoru spominjanja je torej zraslo mesto upanja v boljšo prihodnost. Vendar ali ni mogoče ravno pozaba tega mesta spominjanja tista, ki nam onemogoča polno zaživetvi to prihodnost?×

Za pomoč pri nastanku prispevka se zahvaljujem Ireni Tul in Tomažu Vugi.

Po vojni je pokopališče opuščeno in skorajda popolnoma uničeno, voda pa zaliva številne grobove in bojne kraterje. Takšno je torej ozemlje, na katerem začnejo trideset let kasneje graditi novo mesto. Izgradnja Nove Gorice na nekdanjem Novem pokopališču ne prizanese njegovim ostankom, saj se grobovi in trupla odnašajo kar z buldožerji, ki se ne ozirajo preveč na pokojnike.