

KMETOVALEC.

Ilustrovan gospodarski list.

Uradno glasilo

c. kr. kmetijske družbe  za vojvodino kranjsko.

»Kmetovalec« izhaja 15. in zadnji dan v mesecu ter stane 4 K, za gg. učitelje in ljudske knjižnice pa le 2 K na leto. — Udje c. kr. kmetijske družbe kranjske dobivajo list brezplačno.

Inserati (oznanila) se zaračunajo po nastopni ceni: Inserat na vsi strani 90 K, na $\frac{2}{3}$ strani 60 K, na $\frac{1}{2}$ strani 30 K, na $\frac{1}{4}$ strani 15 K in na $\frac{1}{16}$ strani 8 K. Pri večjih naročilih rabat. Družabnikom 20 % popusta. Vsaka vrsta v »Malih naznanilih« stane 30 h.

Vsa pisma, naročila in reklamacije je pošiljati c. kr. kmetijski družbi v Ljubljani, Turjaški trg šte. 3.

Ponatisi iz »Kmetovalca« so dovoljeni le tedaj, če se navede vir.

Št. 11 V Ljubljani, št. julija 1914. Letnik XXXI.



Obseg: Ogled tvornic apnenega dušika v Dalmaciji. — Kako je postopati, če se hoče kuhati davščine prosto žganje. — Dajte svoje hčere v kmetijsko gospodinjstvo šole c. kr. kmetijske družbe kranjske v Ljubljani. — Plevel. — Vprašanja in odgovori. — Kmetijske novice. — Družbene vesti. — Uradne vesti c. kr. kmetijske družbe kranjske. — Inserati.

Ogled tvornic apnenega dušika v Dalmaciji.

(S potovanja poroča dr. H. Lipschütz iz Prage.)

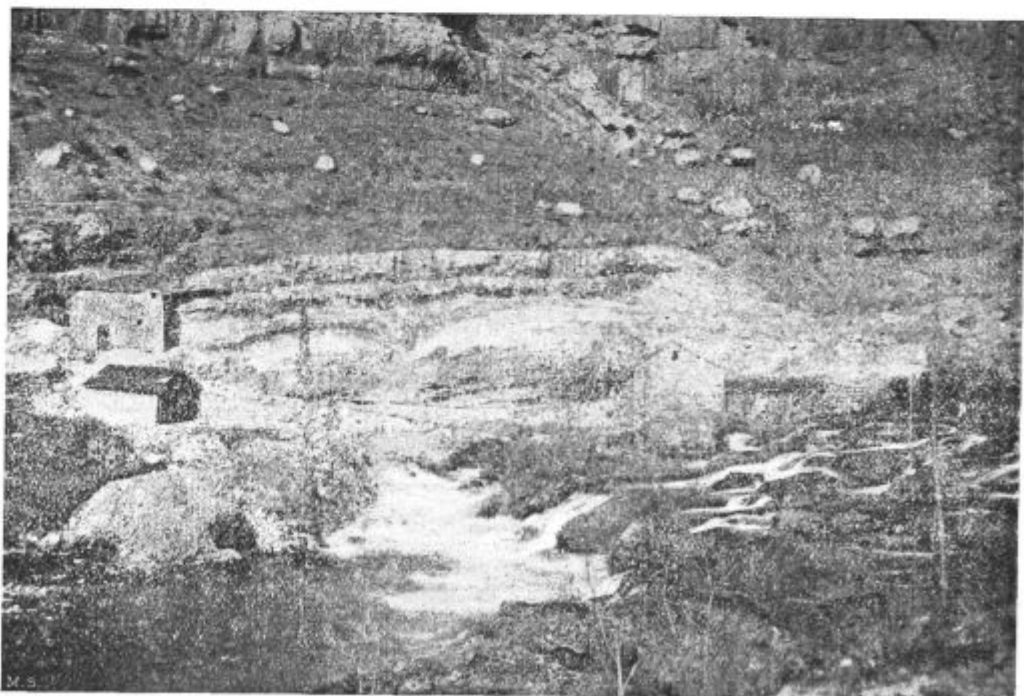
Dalmacija je ena najubožnejših dežel avstro-ogrske monarhije. Gozda skoroda nima, polja le malo. Večino dežele krijejo silne skalne goličave, kjer nič ne rase.

V prejšnjih časih so baje pokrivali deželo lepi hrastovi gozdi; danes pa vidite le tu in tam kako krasno drevo, ki spominja nanje. Ko je namreč prelepim pokrajinam Dalmacije še gospodovala mogočna trgovinska republika beneška, jemala je iz njih gozdov kole za temelje palačam in mostovom in stavbni les za ladje, s katerimi so drzni beneški gospodarji - trgovci vozili po Sredozemskem morju ter množili oblast in bogastvo Benetk. In polagoma so izginili gozdovi iz Dalmacije.

Pomanjkanje gozda in kraški značaj dežele sta vzrok, da je Dalmacija suha dežela, skoraj brez vode. Redki vodotoki izgledajo kot gorske reke: poleti imajo le malo vode, ko pa skopni sneg in ob deževju pa silno naraščajo. Da je v deželi malo vode, to se čuti povsod in daje tudi šegam in navadam prebivalcev po-

seben značaj. Ljudje morajo hoditi po vodo čisto ure daleč in potnik srečava venomer na cestah ženske, goneče osle, natovorjene s sodčki za vodo.

Vlada se že dlje časa trudi te razmere v Dal-



Podoba 53. Slapovi Krke; 1 slap.

maciji vsaj deloma zboljšati stem, da pridno širi zmisel za pogozdovanje. V to izpodbuja pogosto kot prva prebivalce in jim pomaga z brezplačnim dajanjem sadik

pinije (*pinus maritima*). To drevo se je za pogozdovanje v Dalmaciji izkazalo kot najbolj primerno. Pinija pa nima namena tvoriti bodoči stalni gozd v deželi, ampak le pripraviti zemljo za drugo drevje. Ker ji odpadajo ne samo igle, ampak cele vejice, zato se pod pinijo hitro napravi plast črnic. Ta pokrije golo skalovje, na katerem more uspevati kot prva le z malim zadovoljna in primeroma naglo rastoča pinija.

Prebivalstvo tega stremljenja države pogosto ne more primerno ceniti, ker je prisiljeno vsled pomanjkanja druge živine svoje ovce in koze pasti po pogozdenem svetu. To seveda razvoj gozda zavira. Ovca in koza sta največji sovražnici mladega gozda; vsako brst, ki se da doseči, oglodata in če gozd končno vendarle nekoliko zraste, je videti zanikarn in pritlikav. Tako se pa godi gozdu tudi po drugih deželah ob Sredozemskem morju in če je znan nemški agrikulturni kemik rekel, da je od ovce in koze odvisna bodočnost in moč sredozemskih dežel, se mu more deloma pritrčiti. So pa zopet dežele, ki se nahajajo v sličnih razmerah, pa so v kljub temu premožne in celo bogate. Njih bogastvo pa izvira iz rudarske in sorodnih obrti. Za te pa v Dalmaciji skoraj ni predpogojev.

Le izkoriščanje redkih vodnih sil je omogočilo, da se je tudi v Dalmaciji mogla naseliti podobna industrija. Vodotokov ima dežela sicer le malo, ti pa so poleg solnčnega toplega podnebja edini nje naravni zaklad. Padci so večidel precejšnji in dajejo sile, katerih izraba se za industrijo prav dobro izplača in ki so omogočile, da se je tudi tu nastanila po celem svetu se razširjajoča industrija za pridobivanje apnenega dušika, ki je v letu 1913 utegnila izdelati v vseh svetovnih tvornicah že okroglo 275.000 ton tega važnega umetnega gnojila. Za izdelovanje apnenega dušika se izkoriščajo v Dalmaciji slapovi reke Krke v bližini

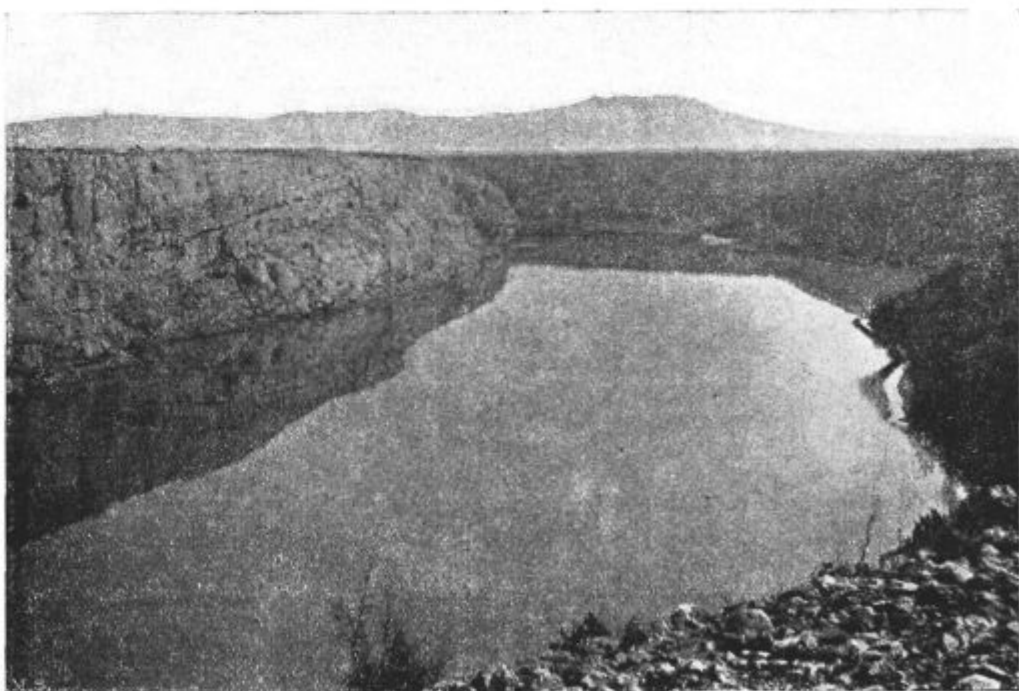
Šibenika in ne daleč od Splita v bližini Omiša pa slapovi reke Cetine. Krkinih slapov je pet: prve štiri so izrabili v eni stopnji, peti slap pa v drugi stopnji. Del teh slapov nam kažeta pod. 53. in 54. Slapovi so bili poprej neprimerno večji in lepši. Sedaj je pa voda nad

prvim zajezena ter napeljana skozi poldrug kilometer dolg predor, ki je stal okroglo en milijon kron, v zavorišče, od koder pada 100 m globoko po železnih ceveh na turbine. Vodo nad jezom vidimo na 55. in 56. podobi. poleg tega pa še slapove, vhod v predor in predor sam. Ta je 3 in $\frac{1}{2}$ m visok in ravnolotiko širok ter se zniža na 1000 m daljave za 1 m.

Skozi predor pa se ne odvaja vsa voda reke.



Podoba 54. Slapovi Krke; 3. slap.

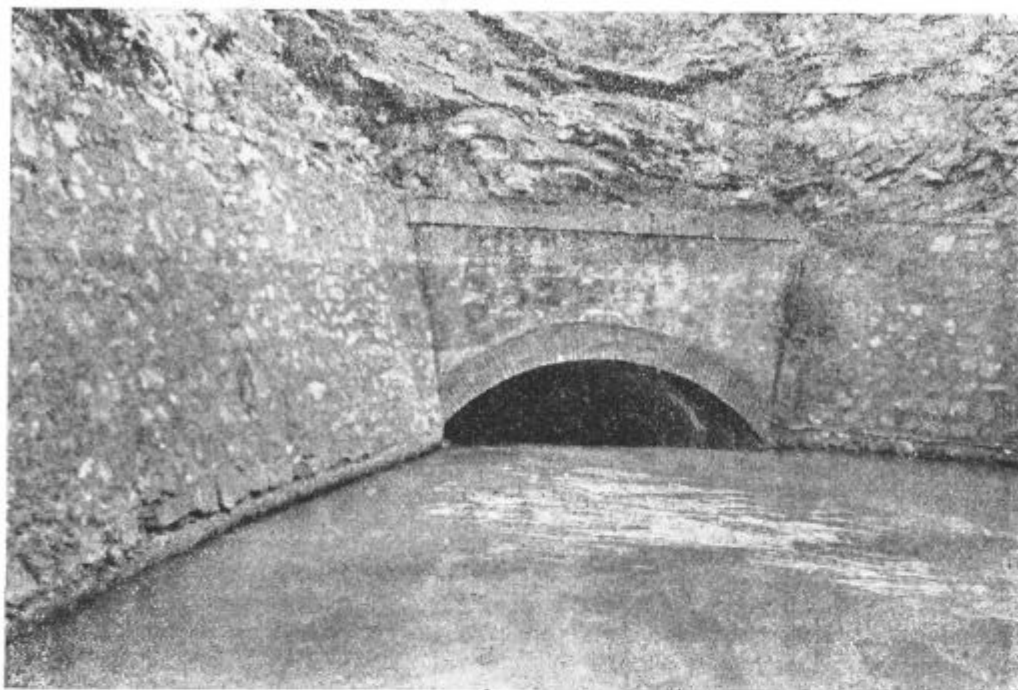


Podoba 55. Reka Krka; voda nad jezom pred vstopom v predor.

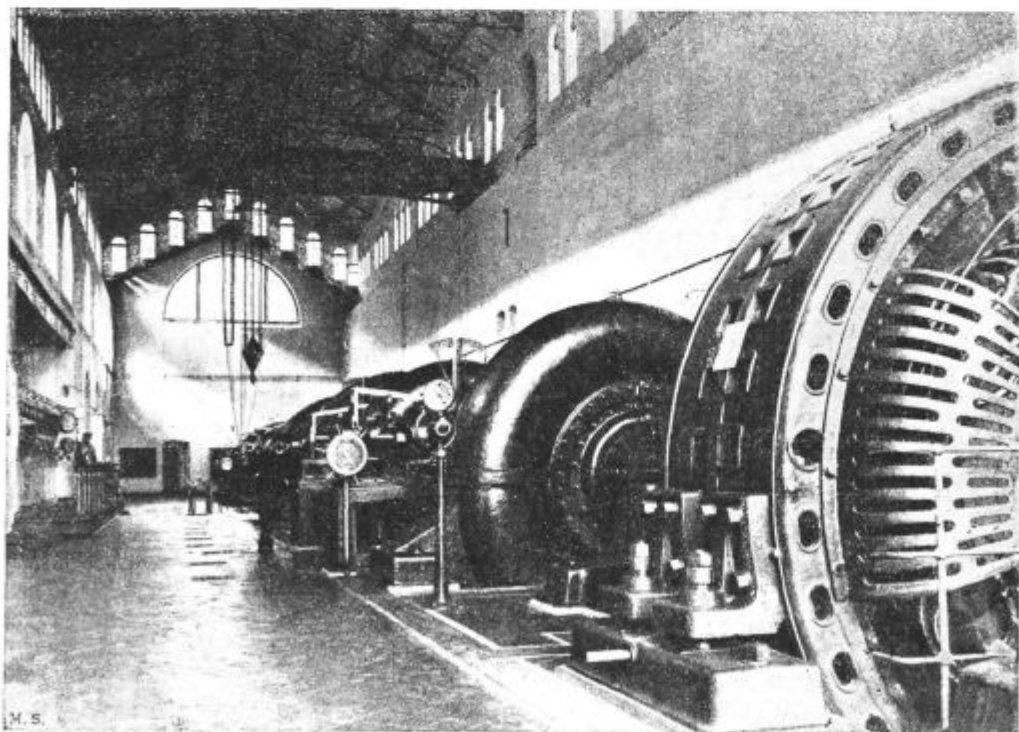
Slapove so namreč že poprej v malem in na preprost način izrabljali za mline. Enega izmed teh je morala država, ko je podelila koncesijo za popolno izrabo reke Krke, pustiti v njegovih prejšnjih pravicah. Zato dobiva še danes iz reke natančno odmerjeno množino

vode, ki seveda ne teče v predor, ampak na mlin. Zanimivo je primerjanje lesenega kolesa pri mlinu z velikanskimi turbinami pri centrali, ki dajejo približno 33.000 konjskih sil skozi celo leto. Razentega je mlin majhen, temen in zatohel, turbinske dvorane spodaj pa velike, zračne in svetle, kakor nam kaže podoba 57. Na 58. podobi pa vidimo izstop vode iz predora.

(Dalje prihodnjic)



Podoba 56. Reka Krka; vstop vode v odvajalni predor.



Podoba 57. Turbinska dvorana centrale sil krških tvornic v Manojlovcu pri Šibeniku.

Kako je postopati, če se hoče kuhati davščine prosto žganje.

Nameravano kuho davščine prostega žganja je zglasiti vsako leto do 15. avgusta pri županu

ali pri dotičnem oddelku finančne straže.

Pri zglasenju mora stranka povedati:

1. ime in priimek ter posel in bivališče s hišnim številom vred;

2. obsežnost družine, to je število domačih ljudi in poslov, ki so pri nji na hrani in v stanovanju, z všteto svojo osebo;

3. število, kakovost in prostornino (obseg) v litrih

žgalnih priprav, ki se jih hoče posluževati pri davščine prostem narejanju žganja, slučajno tudi posod za vrenje (vrvežnikov), ki se bodo rabili;

4. ali je žgalna priprava lastnina zglasiteljeva ali pa izposojena; v slednjem slučaju se mora navesti ime in bivališče lastnikovo;

5. del leta, oziroma mesec ali meseci kadar se bo žganje narejalo;

6. popisno število poslopja ali parcelno število zemljišča, kjer se bo žganje narejalo;

7. posestvo po vrsti (kakovosti) in obsežnosti, kjer se žgalne tvarine pridelujejo;

8. tvarine, ki se bo iz njih žganje narejalo;

9. pijače, ki jih hoče davščine prosto narediti, po vrsti (kakovosti) in količini v litrih;

10. napoved mora zglasitelj svojeručno podpisati, in sicer pri ustni zglasitvi na dotični pregledni poli, ki leži pri županstvu.

Na zadnjo točko posebno opozarjamo, ker se na pr. prav lahko pripeti, da župan na zglasitev pozabi, potem pa pride kazen in, ker dotičnik ni podpisal pregledne pole, svojega zglasila ne more dokazati ter mora plačati kazen.

Naznanila, ki se prijavijo šele po preteku zgoraj določenega roka, se brez izrecnega pooblastila ne smejo sprejeti, ker le c. kr. finančnemu ravnateljstvu pristoja pravica, spregledati prestop navedenega obroka v ozira vrednih slučajih.

Če se zglasitev prijavi v pravem času pri občinskem predstojništvu, se mora to predvsem prepričati, obsega li zglasitev vse prej navedene napovedbe ali ne. Če bi bila zglasitev v kateremkoli oziru pomankljiva ali nejasna, bi se morala stranka pred vsakim daljnim uradovanjem ali vpisom pismeno ali

ustno pozvati, da zglasitev primerno popolni, oziroma v nji nahajajoče se nejasnosti odstrani. Če bi se tej zahtevi ne hotelo ustreči, se mora zglasitev zavrniti. Če se pa naznanilo ali že takoj prvotno ali po izvršeni dopolnitvi smatra za popolno in pravilno, mora občinski predstojnik vse njegove napovedbe, naj so se ustno ali pismeno prijavile, vpisati v posamezne razpredelke za to določene tiskovine („pregled strank, ki hočejo žganja v domačo porabo davščine prosto narejati“). Ta tiskovina se županstvu v slučaju potrebe od pristojnega oddelka finančne straže zastonj določje in naj se tedaj tam v pravem času zahteva. Izpolni se ta pregled kakor se hoče, v nemškem ali slovenskem jeziku, vselej pa se mora do vršeno izpolniti. Na prvi strani naj se napiše zgoraj zraven dotičnega predtiska na levi strani finančne straže pregledni okraj (komisarijat) in finančne straže oddelak, na desni občina, konci napisa pa leto, ki se zanje pregled napravi. Če bi ena sama pola za vse stranke ne zadostovala, naj se porabi druga pola itd. V tem slučaju pa naj se

tudi le ustno dopolnila, mora stranka takoj po izpolnitvi navedenih razpredelkov vpisane napovedbe s svojeročnim podpisom potrditi.

15. dan avgusta vsakega leta se mora pregledna pola skleniti, to je na notranji strani, neposredno pod zadnjim vpisom datirati in podpisati ter potem oskrbeti s potrdilom, ki je predtiskano na zadnji strani (na hrbtu). Kar se tiče izgotovljenja tega potrdila, ki naj se pri njem od strani županstva postopa z največjo natančnostjo in vestnostjo, ker je merodajno za odločitev o zahtevani oprostivti, se mora predtiskano potrdilo, če so vsi v njem navedeni pogoji pri vseh v pregledni poli vpisanih strankah popolnoma izpolnjeni, samo datirati, od občinskega predstojnika podpisati in oskrbeti s srenjskim pečatom. Če pa pri kaki stranki niso vsi pogoji spolnjeni, se morajo stranke, ki to zanje velja, vpisati v razpredeljeni zaznamek po razvrstitvi tekočih števil pregledne pole, ki se sprejmejo v prvi razpredelek tega zaznamka, ter v zadnjem raz-

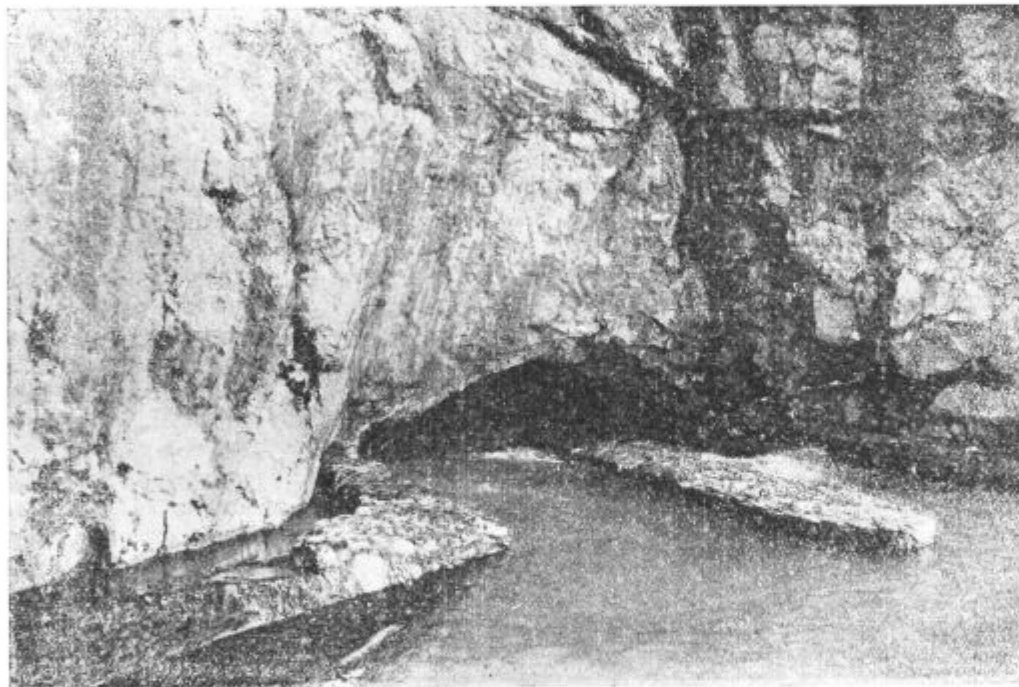
predelku zaznamka pri vsaki stranki označiti vse one okolnosti, ki se pri nji ne skladajo z istinitostjo. Če je od stranke zahtevana količina žganja v primeri z njeno družino prevelika, naj se v zaznamku navede ona količina, ki se strinja s potrebo stranke in njene družine. Isto velja glede količine žgalnih tvarin v tem oziru, če jih je stranka v istini sama pridelala ali če jih vsaj sama prideluje. Če se zaznamek sploh izpolni, se mora datum, podpis in pečat, kakor se samo razume, pristaviti šele konci zaznamka. Potrdilo se mora, če se je porabilo več preglednih pol, izgotoviti na vsaki poli posebej za v nji navedene stranke. Tako potrjene pregledne pole se morajo s slučajnimi pismenimi naznanili strank vred v treh dneh

po sklepu doposlati pristojnemu oddelku finančne straže.

Dajte svoje hčere v kmetijsko gospodinj-sko šolo c. kr. kmetijske družbe kranjske v Ljubljani!

Eno najvažnejših vprašanj vzgoje ženske mladine je izobrazovanje deklet po dovršeni splošnji šolski naobrazbi. Dočim je poznejša vzgoja moške mladine za njen bodoči poklic urejena, preneha navadno vzgoja deklet po izstopu iz šole, kvečjemu se puste brez vsakega pravega načrta, da se uče nekoliko šivati in kuhati. Hčere kmetovalcev pa za svoj poznejši strokovni poklic kot gospodinjje v hišah s kmetijskimi posestvi sploh ne dobe nobene kmetijske izobrazbe, dasi je ta za gospodinjje v naših razmerah neobhodno potrebna.

Gospodinjje, soproge in matere naj postanejo večinoma vse hčere, ki naj za doto nimajo le denarja in



Podoba 58. Reka Krka; izstop vode iz predora.

zaznamujejo posamezne pole na prvi strani pod napisom s tekočimi števili po vrsti, kakor so prišle v porabo. Tekoča števila, ki se vpišejo na drugi (znotranji) strani tiskovine v prvem razpredelku, pa se morajo tudi v tem slučaju v vseh polah zaporedno vrstiti, ne pa v vsaki poli nanovo z 1 pričeti. Znotraj tiskovine se mora vsaka stranka posebej pod svoje tekoče število vpisati. Razpredelki se morajo izpolniti natančno po napovedbah stranke. Županstvu ni dovoljeno v teh razpredelkih svojevoljno izpreminjati napovedbe strank, še celo tedaj ne, če bi bile napovedbe po njegovem mnenju neistinite. Pri izpolnitvi teh razpredelkov se mora ravnati strogo po dotičnih nadpisih; potem ne more pravilna izpolnitev povzročati nikakih težav. Če bi pa županstvo o kaki stvari dvomilo, naj se obrne do pristojnega oddelka finančne straže za pojasnila. Če se vrši vpis na podlagi pismene zglasitve, se mora ta zaznamovati s tekočim številom, ki je pod njim stranka vpisana v pregledni poli, ter priložiti pregledni poli. Če se je pa zglasitev prijavila ustno ali pa

bale, ampak naj postanejo žene, ki imajo jasen vpogled v življenje, ki so sposobne, da s premislekom slede delovanju svojega moža in ga v potrebi z uspehom nadomeščajo; matere, ki ne poznajo le bistva otroka, ampak znajo tudi vse njegove dobre zasnove vzbuditi in pospeševati ter vse njegove sile enakomerno razviti; gospodinje, ki vso svojo moč posvete gospodinjstvu, ki vladajo v hiši z veseljem in z ljubeznijo in ki znajo vse rodbinsko življenje prepojit z ljubeznijo, ki je neobhodno potrebna za procvit domače hiše.

Žalostno je in istočasno poniževalno, če se mora mlada gospodinja šele po poroki veliko učiti od svojih poslov, ali če jo morajo izučiti šele bridke izkušnje. Kakšna je škoda, če prične mati o napačni vzgoji otrok šele takrat premišljevati, ko je že prepozno.

Vsakdo ve dobro ceniti pravo strokovno izobrazbo mladeničev, in zato naj starši ne zamude poskrbeti tudi za strokovno naobrazbo svojih hčera, ki jim bo vsekako največ vredna dota, in to tem potom, da jih dajo v dobre kmetijske gospodinjske šole. Če naj dobe hčere enako sinovom potrebno samostojnost, potem jih je k tej vzgojiti, in to preskrbi najbolje celoletna gospodinjska šola.

V gospodinjski šoli se na primeren način spojata teoretiški in praktični pouk. S skupnim bivanjem v zavodu se podani nauki v medsebojnem pogovoru poglobljajo, gojenke si druga drugi pomagajo pri delu in pri razumevanju. Učiteljice gospodinjske šole (šolske sestre iz reda sv. Frančiška) stanujejo skupaj z gojenkami in so zato v neprestani dotiki pri skupnem delu in pri vselem družabnem življenju.

V vzgojnem oziru je še laže spoznati velike prednosti gospodinjske šole. Vsaka mati dobro pozna težkoče, ki ovirajo, hčer doma vzgojiti za dobro gospodinjico, in te težkoče so pri nas celo velike, ker naše gospodinjstvo vobče ni na zadostni višini in matere same večkrat niso sposobne, da bi svoje hčere kaj več ali česa boljšega naučile. Kako slabo je pri nas še skrbjeno za zdravstvo, snago in red v hiši, istotako za vse to v hlevu, in kako malo znajo še naše gospodinje denarno porabiti tisto, kar jim lahko nudi hlev, vrt, sadje, perutnina itd. Zato je pa najbolje za dekleta vun iz hiše, v tujino, in sicer v gospodinjsko šolo, kjer skupno življenje v zavodu najbolj olajša to prehodno dobo dekleta, preden postane samostojna gospodinja. V gospodinjski šoli pridejo skupaj največ le novinke; vse se isto uče, in to vzbudi veselje do dela in do dosege cilja. Gojenka v gospodinjski šoli vsled razmer prisiljeno dobi samostojnost do gotove mere. Doma je mati skrbela za red v obleki, vse je pregledala in na vse je opozorila. V gospodinjski šoli pa se mora hčerka, ki se smatra za dovolj doraslo dekle, učiti, da vse dogotovi v pravem času in prav; vsak nered se precej opazi in tudi kara. Tako je tudi z drugimi napakami in razvadami, ki jih je doma težko odpraviti ali premagati. V družbi se pa napake in razvade kratkomalo ne trpe.

Ta vzgojilni vpliv nadzorovane družbe gojenk v gospodinjski šoli učinkuje trajno in preide končno bodočim gospodinjam v kri in meso. V šolo pridejo dekleta z vseh vetrov slovenske domovine, z različnimi lastnostmi, iz skromnih ter iz boljših razmer, ročne in nerodne ter različno nadarjene. To vse močno učinkuje na spopolnjenje in če treba na izpremembo duševnih lastnosti. Vodilna misel zavoda skrbi, da se vse zvrši v medsebojni ljubezni in v miru.

Iz vseh teh vzrokov je važno izbrati pravo gospodinjsko šolo. Starši morajo vedeti, da v šoli vlada krščansko-nravni red, ki v delu in razveseljevanju premaga nevarnosti mladosti in čigar cilj je, dekleta vzgojiti za gospodinje po božji volji.

Enoletna kmetijska gospodinjska šola c. kr. kmetijske družbe je nastanjena v posebni hiši v Marijanišču v Ljubljani, na Poljanski cesti. V hiši je vodovod in električna razsvetljava. Gojenke stanujejo v zavodu in so pod neprestanim nadzorstvom. Ravnateljstvo šole je izročeno za kmetijske šole izprisanemu učitelju, ki je istočasno družbeni uradnik, a vodstvo in nadzorstvo zavoda je poverjeno sestri prednici iz reda šolskih sester sv. Frančiška, ki ji pomagajo še druge sestre učiteljice ter razne moške učne moči za različne kmetijske in druge predmete. V šolskem letu 1913/14 je na tej šoli poleg ravnatelja sodelovalo, oziroma poučevalo, osem sester učiteljic in osem moških strokovnih učnih moči.

Plevel.

(Konec).

Proti preslicam, slakom in pirnici, ki imajo svoje korenike globoko v zemlji se bori kmet z ognjem in mečem (lemežem). Seveda je ni stvari na svetu, ki ne bi imela tudi dobre strani poleg slabe. Tako tudi naši pleveli. Komaj je izginil sneg s polja in poskuša škrljanec prvo pesmico, že gredo na polje žene in otroci oboroženi z nožem in košarico. Njihov vojni pohod velja največkrat motovilcu ali tudi mladim plavicam, ki igrata tečno vlogo pomladanske solate, drugi pa napolnijo svoje pletenice z osatom, ki je poparjen sočna zelenjava za živino.

Ko pride poletje, dobi tudi kuhinja lekarnarjeva svoj delež od plevelov; spomnimo se le aromatične, grenko-prijetno dišeče prave komilice, ki da marsikakemu revežu lepega zaslužka. Svoje dni ja živel zdravnik, ki je hodil ponoči s svetilko na polje iskat nekega zelišča: konopljenke ali vodeničnice (podobne rumeni mrtvi koprivi). Delal je to v temi, da bi nihče ne zvedel, česa da pravzaprav išče. Doma je zrezal cvetje v majhne kosce, jih spravil v male zavojčke in prodajal za drag denar kot zdravilo, ki nikdar ne odreče pri jetiki. Njegovi blagajni je to cvetje res izvrstno pomagalo, jeli pa tudi ubogim bolnikom, nisem mogel nikoli poizvedeti.

Tudi marsikaka prijazna rožica stoji med pleveli: pisana mačeha, belo kurje zdravje in globoko zamodreli jetičnik, ki nas živo spominjata na rastlinstvo visokih planin, da celo na ono ob severnem tečaju. Na ozarrah rase vrholika, majhna sorodnica klinčkova; če greš na polje okoli kresa naletiš povsodi med žitom na mično sestričino zvončice, na lepo zralico. Celo vremenokaza najdeš brez težave na vzvrat; kot cinober rdeča kurja črešnjica odpira namreč svoje lepe cvete le ob solnčnem vremenu, zapira pa jih pri oblačnem nebu in ob dežju.

Slak je v tem času ozaljšan s prelepimi listastimi cveti. Beli so, a imajo odznotraj vedno po pet rožnoredčih prog. Pravljica pripoveduje:

Voznik je peljal po poljski cesti težak voz rujnega vinca. Na slabem ilovnatem potu ni mogel naprej. Namesto, da bi pa klet in se pridušal, kakor imajo navado naši rokomavhi z bičem v roki, je prosil pomoči Mater Božjo. Ta se mu prikaže in mu pomaga. Iz hvaležnosti ji je ponudil svojega vina; ker pa ni imel kozarca pri

roki je utrgala Marija cvet poljskega slaka in si ga dala natočiti z rdečo trtno krvjo. Odtod one rdeče proge na cvetju v spomin. Dočim pa se oblači divji slak le v enostavno belo obleko, imamo po vrtovih plemenitejše njegove brate, ki nosijo vse tri barve naše trobojnice, eden belo, drugi modro, tretji rdečo.

Trdoživost plevelnega semena je znana. Semena osata ali stoklase zamore ležati leta in leta v zemlji, ne da bi vskalilo ali se pokvarilo. Če pa pride ugodno leto, ravno prav vlažno in toplo, pa požene na tisoče in tisoče stoklase na njivi, kjer je gospodar že davno ni bil opazil. Zato so svoje dni mislili ljudje, da se izpreminja posejana rž v stoklase, kakor so mislili, da se izpremeni spomladi skobec v kukavico.

Vprašanja in odgovori.

Na vsa kmetijsko-gospodarska vprašanja, ki dohajajo na c. kr. kmetijsko družbo kranjsko ali na uredništvo „Kmetovalca“, se načelno odgovarja le v „Kmetovalcu“. Odgovori, ki so splošno poučni, se uvrstijo med „Vprašanja in odgovore“, na ostala vprašanja se pa odgovarja pisмено, če je priložena znamka za odgovor. Odgovarja se edinole na vprašanja, ki so podpisana s celim imenom; brezimna vprašanja ali taka, ki so zaznamovana le z začetnimi črkami, se vržejo v koš. V „Kmetovalcu“ se pri vprašanju nikdar ne natisne vprašalčevega ime, ampak vedno le pričetne črke imena in kraja. Redno se v vsaki številki odgovori le na tista vprašanja, ki so prišla vsaj 4 dni pred izdajo lista; na poznejše došla vprašanja se odgovori v prihodnji številki. Kdor takoj želi odgovora na kako kmetijsko-gospodarsko vprašanje, mora priložiti znamko za odgovor. Na vprašanja, ki niso kmetijsko-gospodarska, se ne odgovarja v „Kmetovalcu“, ampak le pisмено, če je pisnu priložena 1 K v znakah kot prispevek k družbenemu pokojninskemu zakladu. Zadnje zlasti velja za pravne odgovore, ki seveda morejo biti le splošne vsebine, kajti uredništvo ne more poznati vseh včasih zelo važnih okoliščin in zato za take odgovore ne prevzame nikakega jamstva.

Vprašanje 116. Dal sem valiti tri pavova jajca, a izvalilo se je le eno. Mlada živalca noče ničesar zobati in jo sedaj krmim s trdo kuhanimi jajci. **Kako je krmiti in vzrejati mladega pava?** (I. C. v J.)

Odgovor: Mlademu pavu prvih 24 ur ni dati nobene hrane. Potem ga je pričeti krmiti z dobro zdrobljenimi trdo kuhanimi jajci. Od petega dne naprej je mešati v to pičo kuhane kaše in drobno razrezanega rmana ter je tudi primešavati ribje moke. To hrano naj dobiva pav najmanj 30 dni. Zadostna toplota je neobhodna potrebna za mlado žival, zato naj ostane v zaprtem prostoru na toplem najmanj 14 dni. Šele po preteku tega časa se ga sme polagoma puščati na prosto in le na solnce. Piča naj ne bo premeška. Mladega pava je varovati pred vsako mokroto, zato ne sme na dež in ne na rosnato travo.

Vprašanje 117. Moje kokoši pulijo ena drugi perje in ga žro, da so nekatere že skoraj po celem životu gole. Kaj je temu vzrok, da si kokoši pulijo perje in ga žro? Kokoši imam v ograjenem prostoru, ki je nasut s peskom ter so živali vedno dobro krmiljene in dobe dovolj zelenjave. (I. C. v J.)

Odgovor: Puljenje in požiranje perja pri kokoših je bolezen, ki ima iste vzroke kakor glodanje lesa pri živini. Dandanes to bolezen že bolj poznamo in vemo, da ni vzrok samo pomanjkanje rudninskih hranilnih snovi, zlasti lahko prebavnega fosforovokislega apna, ampak tudi pomanjkanje pravih beljakovin. Pri prebavljanju in pri presnavljanju delujejo v živalskem telesu snovi (encimi), ki so pri vsaki vrsti živali drugačni in so sposobni učinkovati le na primerne hrano, oziroma na primerne beljakovine. Ta bolezen je torej posledica napačnega presnavljanja, ki prihaja od neprimerne krme. Če imajo Vaše kokoši v zaprtem prostoru to bolezen ni nič čudnega, zlasti, če jim ne pokladate nič živalske piče, ki jo kokoši na vsak način morajo dobivati. Na prosti paši kokoši te bolezni navadno nikdar ne dobe, ker imajo tamkaj pobirati razne žuželke in črve. Če svojih kokoši ne morete pustiti na pašo, pokladajte jim vsaj ribjo moko in v čisto pitno vodo pa jim dajte na vsak liter

1 g klorovega kalcija, ki nima nobenega duha in ga ne smete zamenjati s škodljivim klorovim apnom, ki ima oster in neprijeten duh.

Vprašanje 118. Moja 19 tednov stara žrebica ima na popku mehko bulo za jajce debelo. To sem šele sedaj zapazil in veščak, ki je žrebico videl, je rekel, da je počena in je priporočil jo dati v bolnico za živino, a je pristavil, da se maloktera taka počena žival ozdravi. **Kako bi bilo od pomoči, da bi žrebica ne bila počena?** (F. K. v Š.)

Odgovor: Vaša žrebica ima na popku kilo, t. j. ona je počena in ni res, da bi se pri mlademu žrebetu ta napaka ne dala popraviti, nasprotno, mora se popraviti, če naj žival sploh porabna ostane. Kilo more potem operacije ozdraviti le živinozdravnik, zato ne kaže o tem zdravljenju kaj več pisati, sicer pa v prihodnjem „Konjerejcu“ tako objavimo spis o zdravljenju kile pri žrebetih.

Vprašanje 119. V zadnjem času je šla po listih novica, da se živali morejo tudi umetno oploditi in vprašam, če je to res, na kak način, in ali bi tudi pri nas kazalo umetno oplojevanje vpeljati? (I. K. v K.)

Odgovor: Umetno oplojevanje se pri nas napačno razumeva, kar je posneti iz mnogih vprašanj, ki jih o tej zadevi dobivamo. Na višji stopinji razvoja stoječe živali, med ktere je šteti vse naše domače živali, se morejo razplojevati edinole tem potom, da se združi ženska celica z moško. Te celice se ne dajo umetno narediti, pač pa se po novih iznajdbah dajo umetno združiti. Tako umetno združevanje ali umetno oplojevanje ima v gotovem slučaju praktično vrednost le pri konjih, in sicer v kobilarnah. Ne kaže in nima nobenega pomena v našem listu to zadevo natančneje pojasnjevati, tisti pa, ki zna nemški in se hoče o tem predmetu pončiti, najde vse potrebno v knjigi dr. E. Ivanova „Die künstliche Befruchtung der Haustiere“, ki je preložena iz ruščine v nemščino. To knjigo priskrbi vsak knjigotržec za 3 K. Dr. Ivanov je sloveč ruski fiziolog, ki je pri preiskavanju umetnega oplojevanja danes najzaslužnejši učenjak.

Vprašanje 120. Zakaj uhaja konju bicelj naprej, posebno kadar vozi z brega dol? (A. T. v D.)

Odgovor: Uhajanje biclja naprej prihaja od oslavljenja kit, zlasti ob prenaporni rabi, in če je konj slabo, t. j. za lego njegovega biclja nepravilno podkovan. Zdravljenje obstoji v ojačenju kit, k čemur da vsak živinozdravnik potrebno navodilo, ki je odvisno od stanja bolezni. Predvsem je treba takega konja varovati pred napornim delom, morda mu je celo treba dati večdneven popolen počitek, ter ga je dati tako podkovati, da že podkev ovira uhajanje biclja naprej.

Vprašanje 121. Vsajena turščica se je začela sušiti. Sredi ovenelih rastlin sem zapazil vsepolno zelenkastih in rdečih uši. **Kako se zatirajo uši na koreninah turščice?** (F. V. v Š.)

Odgovor: Na turščičnih koreninah se kaj rada zaplodi in hitro razmnožuje zelo škodljiva turščična koreninska uš, zlasti tedaj, če se na eniinsti njivi zapored sadi turščica in se jeseni korenine ne porujejo in ne spravijo z njive. Od te uši napadene rastline prično hirati, slabo cveto in ne delajo storžev, in kadar je rastlina močno ušiva, takrat se popolnoma posuši. Kakor hitro se na bledičnih steblih kažejo znamenja, da so uši na njih, se morajo vse bolehave rastline izrjaviti in z mrčesom vred pokončati. Najbolje je, če se na mestu sežgo. Kadar je turščica že velika, in bi jo bilo škoda požgati, se poreže nad zemljo za živinsko klajo, a korenji s koreninami vred se skrbno sežgo. Jeseni se od dozorele turščice vse korenine porujejo in istotako skrbno sežgo. Drugo leto na to njivo ne sme priti turščica.

Vprašanje 122. Ker mi s krmo jako pičlo hodi in imam še precej dobrega in zdravega lanskega krompirja, zato vprašam, ali se sme krompir tudi konjem pokladati? (J. L. v Z.)

Odgovor: Za konje vobče ne velja krompir za primerno krmo, ker je premalo redilen in ne daje moči in vztrajnosti. Po krompirju so konji sicer rejeni, a tudi ohlapni, se kmalu utrudijo in se radi pote. Zato pa vendar krompirja kot konjskega krmila ni popolnoma zavreči. Poleg ugodnega vpliva sirovega krompirja na zdravje se mora krompir smatrati kot delno nadomestilo ovsa, kadar je ta izredno drag, pri navadnih delavnih konjih za dobro krmilo. Če konji nič ne delajo, se sme krompir celo brez ovsa pokladati, pomešan z rezanico in s senom, in pri delavnih konjih se lahko $\frac{1}{4}$ do $\frac{1}{3}$ ovsa s krompirjem nadomesti. Krompir naj se konjem polaga opran, in zrezan ter vedno sirov. Priporočeno je zrezan krompir v mrzli vodi od krmljenja do krmljenja izluževati. Zrezan krompir naj pa na zraku ne leži, ker se rad razkraja in postaja škodljiv. Pri umnem ravnanju se more odraslemu konju dati na dan do 10 kg krompirja.

Kmetijske novice.

Agrarno-političen tečaj za odbornike kmetijskih društev, preč. duhovščino, gg. učitelje in učiteljice ter vse, ki se za gorenje predmete zanimajo, priredi „Slovenska krščansko-socialna zveza“ v Ljudskem domu v Ljubljani od 3. do vštetelega 7. avgusta t. l. Tečaj je velike važnosti, zato je pričakovati obilne udeležbe. Priglasiti se je takoj na naslov: Slovenska krščansko-socialna zveza v Ljubljani. Udeležencem, ki želijo, preskrbi zveza hrano in stanovanje proti dnevni odškodnini 3 K, za vse dni skupaj z vstopnino vred pa 15 K. Denar za hrano in prenočišče je treba poslati naprej obenem s prijavo. Kdor ne reflektira na to, da se mu preskrbi hrana in prenočišče, plača za ves čas 1 K vstopnine, nakar dobi izkaznico. Za tečaj so pripravljena tako odločilna predavanja in načrti, da bi vsaka župnija morala poslati na ta tečaj vsaj eno ali več oseb, delujočih v naših izobraževalnih in gospodarskih organizacijah. Prosimo zato takojšnjih, mnogoštevilnih priglasil. Odbor „Slovenske krščansko-socialne zveze“.

Tečaj za uporabo sadja in zelenjadi priredi kranjska kmetijska šola na Grmu od 31. avgusta do 4. septembra s sledečim sporedom: V ponedeljek 31. avgusta od 2 do 4ih popoldne: Pomen konserviranja sadja in zelenjadi. Vzroki pokvarjenja sadja. Od 4—6ih: Praktične vaje v sadni kuhinji. V torek 1. septembra od 8—10ih dopoldne: Kipenje in kisanje zelenjadi. Konserviranje zelenjadi v kozarcih in pušicah. Od 10—12ih: Praktične vaje. Popoldne od 2—4ih. Naprava marmelad (zalzna), mozge (povidla) in zdriza. Od 4—6ih: Praktične vaje v sadni kuhinji. V sredo 2. septembra od 8—10ih dopoldne: Vlaganje sadja v kozarce (naprava kompota). Shranjevanje sadnih konserv. Od 10—12ih: Praktične vaje v sadni kuhinji. Popoldne od 2—4ih: Naprava soka iz jagodičevja in drugega sadja. Od 4—6ih: Praktične vaje v sadni kuhinji. V četrtek 3. septembra: Dopoldne od 8—10ih: Sušenje sadja in zelenjadi. Od 10—12ih: Praktične vaje v sušenju. Popoldne od 2—4ih: Obiranje in spravljanje (shranjevanje) sadja. Vlaganje sadja v zaboje, košarice in sode v svrhu kupčije. Od 4—6ih: Praktične vaje v sadovnjaku in sadni kleti. V petek dne 4. septembra: Dopoldne od 8—10ih: Naprava sadjevca (mošta). Sestava sadja in mošta. Kipenje mošta. Naprava oceta. Od 10—12ih: Praktične vaje v sadni kleti. Popoldne od 2—4ih: Ravnanje s sadjevcem, boleznimi sadjevca in ravnanje s pokvarjenim sadjevcem. Od 4—5ih: Praktične vaje v vinski kleti. — Predavanja prve tri, oziroma štiri

dni so namenjena v prvi vrsti našim gospodinjam in dekletam; od 3. do 4. septembra pa gospodarjem. Tečaja se je udeležiti vseh 5 dni ali pa tudi samo prve 3, oziroma 4 dni ali pa tudi zadnja dva dneva. Ker se sprejme z ozirom na praktične demonstracije le omejeno število udeležencev, se je treba prigrasiti do 20. avgusta. Oddaljenim in podpore potrebnim udeležencem iz Kranjskega, ki za podporo pravčasno po dopisnici prosijo, povrne ravnateljstvo stroške za pot do Novega mesta in za prehrano po K 1.50 na dan. Vendar se izplača podpora le tistim, ki se jim je izrecno dovolila. Priglasilom je pristaviti tudi, katere dneve se misli dotičnik udeležiti. Prošnje za podporo in priglasila je nasloviti na ravnateljstvo kmetijske šole na Grmu pri Novem mestu (pošta Kandija, Dolenjsko).

Družbene vesti.

* **Ogled tvornic apnenega dušika v Dalmaciji** je naslov spisu, ki smo ga pričeli v današnji številki „Kmetovalca“ objavljati, in sicer z namenom, da so naši gospodarji poučeni, kaj je in kako se izdeluje apneni dušik, ki utegne postati zelo važno dušičnato umetno gnojilo, katero bo naša družba pričela bodočo jesen oddajati. Ta spis naj bo obenem odgovor na mnoga vprašanja, ki nam z ozirom na prejšnje spise o apnenem dušiku dohajajo in ker nekteri celo mislijo, da bi se to gnojilo dalo doma izdelovati, ker je marsikje kaka vodna sila zelo ceno na razpolago. Pri izdelovanju tega gnojila pa ne hodi v poštev le cena vodna sila, ampak tudi velikanska, kakršne pri nas na Kranjskem nikjer nimamo. Stojimo torej na stališču, da kmetovalec ne sme poznati svojih gospodarskih potrebščin le po imenu, ampak poznati mora tudi njih bistvo, njih izdelovanje itd., če na njih pravilno presoja, zato v tem spisu, ki je opremljen z mnogimi podobami, naše bralce poučimo, kje in kako se apneni dušik izdeluje in kaj je njegovo bistvo. Istočasno opozorimo na spise o tem za našo deželo novem umetnem gnojilu v 7. in 9. številki letošnjega „Kmetovalca“.

* **Umetna gnojila** ima c. kr. kmetijska družba naslednja v zalogi:

Tomasevo žlindro. Cena za nadrobno oddajo 18 odstotne žlindre v Ljubljani je K 7.—, 19% K 7.25 100 kg.

Rudninski superfosfat s 14% v vodi raztopne fosforove kisline po K 7.— 100 kg z vrečo vred.

Kalijevo sol po K 12.60 100 kg. To gnojilo se oddaja tudi v vrečah po 50 kg za 6 K 50 h, ker tvornica za množine po 50 kg zaračuna 20 h za vrečo.

Kajnit po 5 K 50 h 100 kg.

Kostno moko po 10 K 100 kg z vrečo vred.

Kostni superfosfat po 11 K 100 kg.

Amonijev sulfat po 34.—K 100 kg iz Ljubljane. To dušičnato gnojilo je važno za gnojenje na njivah žitu, krompirju, itd., in sicer v zvezi s superfosfatom in s kalijevo soljo.

* **Za živinorejce** ima družba v zalogi požiralnikove cevi za odraslo goved po 12 K komad in za teleta, ovce in koze po 7 K komad. Trokarji so po 5 K komad. Požiralnikove cevi in trokarji služijo v to, da se napenjanje govedih hitro in zanesljivo odstrani. — V zalogi ima družba tudi mlečne cevi komad po 80 h. Mlečne cevi se rabijo za odtok mleka, kadar kravo vime tako boli, da je ni mogoče molsti. — Napajalnike za teleta iz pocinjeve ploščevine oddaja družba po 10 K.

Tropine podzemeljskega oreha. Te tropine imajo zajamčeno 56 do 57 odstotkov beljakovin in maščobe v sebi in stanejo K 20.— 100 kg. Vreče so po 75 kg.

Lanene tropine, ki so zelo priljubljene, ima družba vedno v zalogi. Stanejo K 20.— 100 kg v Ljubljani, v vrečah po 50 kg.

Sezamove tropine. Družba je ugodno kupila večje množine najfineje zmlatih sezamovih tropin in jih oddaja po K 20.— 100 kg iz Ljubljane. Vreče so po 75 kg.

Sladkornata močna krmila kot izborna okrepjujoča primes k drugim krmilom ima c. kr. kmetijska družba v zalogi ter jih oddaja le v celih vrečah po 50 kg, in sicer mešanice za pitanje govedi, prasičev ter za molzne krave po 19 K 100 kg z vrečami vred iz družbenega skladišča ali postavljene na ljubljanski kolodvor.

Ribja moka. Odslej bo imela c. kr. kmetijska družba v zalogi ribjo moko, ki je izborna močno krmilo za prasiče. Družba jamči za njeno sestavo in zlasti za okolščino, da zanesljivo nima v sebi preveč toščobe. Opozarjamo prasičerejce na spis „Močno krmilo »ribja moka« kot pospeševalno sredstvo za rast in pitanje prasičev“, ki je izšel v devetnajsti številki lanskega „Kmetovalca“ in ki ga kot „Gospodarsko navodilo“ prasičerejcem in tudi perutinarjem na zahtevanje brezplačno pošljemo. Ribja moka vsebuje najmanj 50% beljakovin, 13% fosforovokislega apna in največ 3% toščobe ter stane pri manjših množinah 35 vinarjev kg, v izvornih vrečah po 75 kg pa 34 vinarjev kg z vrečo vred. — Majhne platnene vrečice, ki vsebujejo po 5 kg, stanejo 2 kroni z vrečico in voznim listom vred, a brez poštne.

Klajno apno, 38—42%, precipitirano (ne žgano) blago, oddaja družba v izvornih vrečah, težkih 50 kg po 22 h. V manjših množinah, nad 20 kg, po 24 h, v množinah pod 20 kg pa po 26 h kg. Za manjše pošiljateve na zunaj se še posebej zaračuni za vsako pošiljatev 30 h za zavoj, vozni list itd. — Manj kakor 5 kg se ne razpošilja.

Živinsko sol priskrbuje družba vsem tistim, ki ne morejo osebno v Ljubljano ali ki je v svoji bližini ne morejo kupiti po 7 K 20 h 100 kg. Živinska sol se oddaja le v vrečah po 50 kg. Le tista naročila na živinsko sol se izvršujejo, ki se zanje denar naprej pošlje.

Za vinogradnike in vinske trgovce ima odslej naprej kmetijska družba vedno v zalogi vrhu drugega še sledeči novi dve kletarski potrebščini: 1. Bernadotov vinomer (vinsko tehtnico) za hitro določanje alkohola v vinu mrzlim potom. Cena temu vinomeru je 6 K ter je denar pri naročitvi naprej poslati. 2. Eponit, s katerim se vzame vinu vsak zoprni okus ali duh, bodisi po gnilobi, plesnivcu, po sodu, grenkobi itd. Kg eponita stane 5 K brez poštne in zavoja. Množine eponita po 10 dkg se pošilja za 60 vinarjev s poštino in zavojem vred kakor vzorec brez vrednosti in je denar naprej poslati. Opozarjamo na spisa c. kr. kletarskega nadzornika Fr. Gombača o vinomeru in o eponitu v 6. številki letošnjega „Kmetovalca“.

Uradne vesti c. kr. kmetijske družbe kranjske.

R a z g l a s.

Konjerejcem v političnih okrajih Krško in Novomesto se naznanja sledeče:

Premovanje konj v Št. Jerneju se vrši dne 14. avgusta t. l. (ne 12. avgusta, kakor je bilo razglašeno).

Samostojni konjerejski odsek c. kr. kmetijske družbe kranjske

v Ljubljani, dne 12. julija 1914.

R a z g l a s

o sprejemu gojenk v kmetijsko gospodinjstvo šole c. kr. kmetijske družbe kranjske v Ljubljani.

V prvi polovici meseca oktobra se otvori šestnajsti tečaj gospodinjstva šole. Gojenke morajo stanovati v zavodu, ki je pod vodstvom čč. gg. sester iz reda sv. Frančiška. Zavod je v posebnem postopju poleg Marijanišča na Spodnjih Poljanah v Ljubljani.

Pouk, ki je slovenski in brezplačen, zavzema poleg verouka, vzgojeslovja, zdravoslovja, ravnanja z bolniki, spisja in računstva vse one predmete, ki jih mora umeti vsaka dobra gospodinja, zlasti se pa poučuje teoretično in praktično o kuhanju, šivanju (ročnem in strojnem), pranju, likanju, živinoreji, mlekarstvu, vrtnarstvu itd. Gojenke se istotako vezbajo v gospodinjstvem knjigovodstvu ter v ravnanju z bolniki in z bolno živino.

Gojenke, ki se žele učiti nemškega jezika, dobe v tem predmetu brezplačen pouk in priliko, da se v enem letu zadosti privaditjo nemškemu jeziku.

Gojenka, ki bo sprejeta v zavod, plača na mesec za hrano, stanovanje, kurjavo, razsvetljavo, perilo, t. j. sploh za vse, 35 K, ali za ves tečaj 385 K. — Vsaka gojenka mora prinesiti po možnosti naslednjo obleko s seboj: Dve nedeljski obleki, tri obleke za delo, dva para čevljev, nekaj belih in barvanih jopic za ponoči, štiri barvana spodnja krila, dve beli spodnji krili, šest srajc, šest parov nogavic, 10 do 12 žepnih robcev, šest kuhinjskih predpasnikov in tri navadne predpasnike. (Predpasniki za delo se tudi priskrbe v zavodu proti plačilu.) Če ima ktera več obleke, jo sme prinesiti s seboj.

Deklice, ki hočejo vstopiti v gospodinjstvo šole, morajo:

1. dovršiti že 16. leto; le izjemoma, v posebnega ozira vrednih slučajih se more dovoliti sprejem mlajših učenk;
2. znati čitati, pisati in računati;
3. predložiti zdravniško spričevalo, da so zdrave;
4. predložiti obvezno pismo staršev ali varuha, da plačajo vse stroške;

5. zavezati se, da bodo natančno in vestno izvrševale vsa dela, ki se jim nalože, ter da se bodo strogo ravnale po hišnem redu.

Prošnje za sprejem, ki jim je priložiti šolsko in zdravniško spričevalo ter obvezno pismo staršev, oziroma varuha, naj se pošljejo

do 10. septembra t. l.

glavnemu odboru c. kr. kmetijske družbe kranjske v Ljubljani.

V prvi vrsti se v gospodinjstvo šole sprejemajo deklice, ki imajo domovinsko pravico na Kranjskem; če bo pa v šoli prostora, se bodo sprejemale tudi prosilke iz drugih dežel.

Prošnje za sprejem bodo rešene med 20. in 25. septembrom.

Glavni odbor c. kr. kmetijske družbe kranjske.

V Ljubljani, dne 15. julija 1914.

V a b i l o

na redni občni zbor kmetijske podružnice v Kamniku, kateri se bo vršil v nedeljo dne 2. avgusta ob poldevetih dopoldne v Kamniškem domu.

S P O R E D :

1. Poročilo o delovanju podružnice za leto 1913.
2. Slučajnosti.

Če bi ob določeni uri ne bil občni zbor sklepčen, vrši se čez pol ure ob vsakem številu navzočih članov.

Načelnik.