

OSREDNJA  
KNJIŽNICA  
CELJE

OSREDNJA KNJIŽNICA CELJE

Muzejski trg 1 a  
3000 CELJE, p.p. 17

1555

POŠTNINA PLAČANA PRI POŠTI 3310 ŽALEC

8-9/97  
leto 66

# Hmeljar

AVGUST-SEPTEMBER 1997, ŽALEC, S. 113 - 136

ISSN 1318 - 6138





## VSEBINA

FOTOKRONIKA .....	115
<i>IZ SEJ</i>	
TRETJA REDNA SEJA SKUPŠČINE HMELJARSKEGA ZDRUŽENJA SLOVENIJE .....	116
ZABELEŽKA .....	117
ZAPISNIK S SESTANKA .....	118
VSTOP IN BIVANJE TUJCEV, SEZONSKIH DELAVCEV V KMETIJSTVU - NOVOSTI .....	121
IZ URADNIH LISTOV .....	121
IZ 17. SEJE HMELJNE KOMISIJE .....	122
45. MEDNARODNI HMELJARSKI KONGRES .....	123
<i>STROKOVNI NASVETI IN POGOVORI</i>	
POSPRAVITI IN OHRANITI KAKOVOST HMELJA .....	124
OPOZORILO HMELJARJEM .....	125
FENOLOGIJA .....	126
JEMANJE VZORCEV ZA DOLOČITEV TEHNOLOŠKE ZRELOSTI HMELJA .....	127
PREVZEM HMELJA V HMEZAD EXPORT IMPORT V LETU 1997 .....	128
<i>EKONOMIKA</i>	
NEPOSREDNI STROŠKI PRIDELOVANJA HMELJA V LETU 1997 .....	131
<i>MED HMELJARJI</i>	
PRI MARINČEVIH .....	133
IZPRED 60 LET .....	134



foto: M. Zupančič

Hudi vetrovi v juliju so potrgali veliko tekačev in vodil.

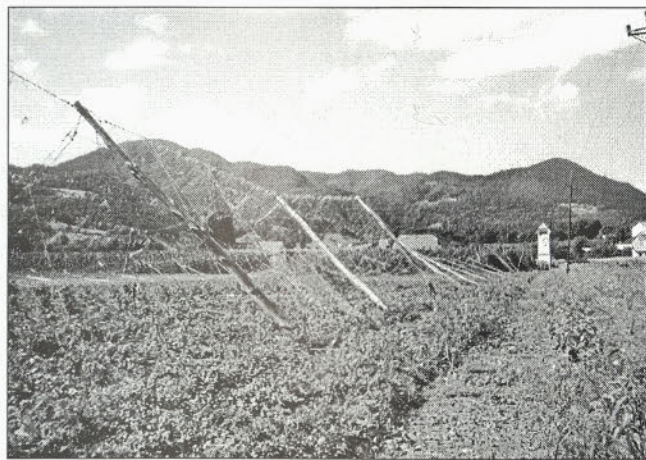


foto: M. Zupančič

V začetku avgusta je padla letos prva žičnica. Bodite pozorni in po vsakem dežju skrbno pregledujte žičnice.

Revija Hmeljar  
Žalskega tabora 2, 3310 Žalec

Izdajatelj in založnik: Hmeljarsko združenje Slovenije

Glavni in odgovorni urednik: Martina Zupančič; Urednik strokovne priloge: Vlasta Knapič; Člani uredniškega odbora: Marjana Natek, Franc Puklavec, Marjan Drobne, Janez Luževič, dr. Lojze Četina, mag. Iztok Košir, mag. Marta Dolinar, Jože Brežnik, Drago Gajšek, Vinko Drča, Irena Friškovec; Lektor: Anka Krčmar

Tisk: HARI tisk, Dobriša vas 36, Petrovče; Frekvenca: 12 - krat letno

Revija je po mnenju št. 23/40 pristojnega organa uvrščena med proizvode informativnega značaja, za katerega se plačuje davek od prometa proizvoda po 5 % stopnji.

Naklada: 700 izvodov



35. DAN HMELJARJEV V BRASLOVČAH



foto: M. Zupančič

35. hmeljarski praznik v Braslovčah je popestrila letos res lepa in zanimiva povorka.



foto: M. Zupančič

Skupaj s starešinami so se letos pripeljale na prizorišče tudi dosedanja princeze oz. spremljevalke.



foto: M. Zupančič

Zaradi močne plohe, ki se je razvijala, so vsi hitro iskali čimveč strehe nad glavo.

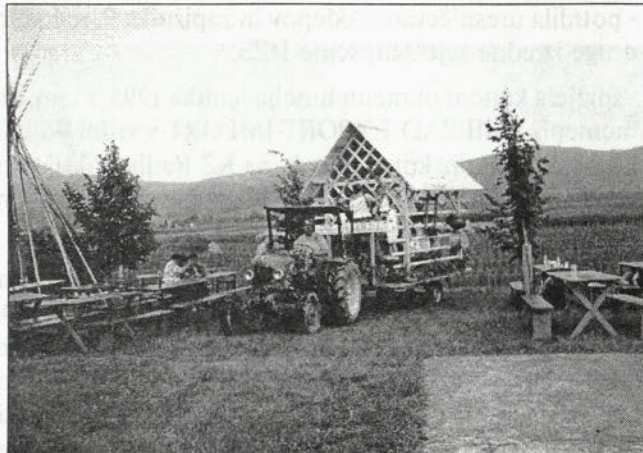


foto: M. Zupančič

Nasmejani pa so bili samo na vozu, ki je prikazoval hmeljarsko malico pod streho kozolca. Ti so se močili le od znotraj...



foto: M. Zupančič

Dosedanja spremljevalka Urška Marovt in starešina Peter Serdoner pred predajo svojih dolžnosti naslednikoma.



foto: M. Zupančič

Vreme novi spremljevalki in starešinu na začetku res ni bilo naklonjeno, upajmo pa na več sonca med opravljanjem njune dolžnosti.



## TRETJA REDNA SEJA SKUPŠČINE HMELJARSKEGA ZDRUŽENJA SLOVENIJE

Dne 20. junija 1997 je bila v terasni dvorani HMEZAD EXPORT-IMPORT 3. redna skupščina HMELJARSKEGA ZDRUŽENJA SLOVENIJE.

Od skupnih članov s 146,88 glasovi je bilo prisotnih članov s 107,29 glasovi, kar pomeni 73,05 % glasov.

Poleg nekaterih vabljenih je seji prisostvovala tudi ga. Špela Terpin, svetovalka ministra za kmetijstvo, gozdarstvo in prehrano, ki je pozdravila vse prisotne in opravičila odsotnost g. ministra Cirila Smerkolja in ostale vabljene z ministrstva za kmetijstvo, gozdarstvo in prehrano.

V verifikacijsko komisijo so bili imenovani: Martina Zupančič, Janez Luževič in Franc Gajšek, za zapisnikarja je bila imenovana Milena Serdoner, za overitelja zapisnika pa Slavko Šalej in Drago Gajšek.

V nadaljevanju je skupščina:

- potrdila uresničevanje sklepov in zapisnika 2. redne in druge izredne seje skupščine HZS,
- sprejela končni obračun hmelja letnika 1995, s tem, da bremepis HMEZAD EXPORT-IMPORT v višini 46.100 DEM, ki izvira iz kritnega nakupa KZ Radlje miruje do konca razzsodbe na sodišču - do takrat ni veljaven noben sklep glede kritnega nakupa za KZ Radlje.
- imenovala skupino za usklajevanje problemov in pripravo predlogov za MINISTRSTVO ZA KMETIJSTVO, GOZDARSTVO IN PREHRANO in druge državne institucije v sestavi: Jože Brežnik, Marjeta Bizjak, Slavko Leskovšek, Jože Čas, Iztok Košir, Andrej Natek, Rudi Janežič, Vinko Drča in Anton Rančigaj. Koordinator skupine je Jože Brežnik.
- potrdila poročilo o delu upravnega odbora HZS za leto 1996,
- potrdila poročilo o delu HZS za leto 1996,
- sprejela poročilo o finančnem poslovanju HZS in zaključni račun za leto 1996,
- sprejela poročilo o delu INŠTITUTA ZA HMELJARSTVO IN PIVOVARSTVO za leto 1996,
- potrdila program dela INŠTITUTA ZA HMELJARSTVO IN PIVOVARSTVO za leto 1997,
- sprejela program dela HMELJARSKEGA ZDRUŽENJA SLOVENIJE za leto 1997,
- sprejela predračun prihodkov in odhodkov HMELJARSKEGA ZDRUŽENJA za leto 1997,
- sprejela višino pristopnine za nove člane HMELJARSKEGA ZDRUŽENJA, ki znaša 100.000,00 SIT.
- sprejela sklep, da je nosilec promocije slovenskega

hmeljarstva na sejmu Interbrau 97 - Drinktec v imenu vseh slovenskih hmeljarjev HMELJARSKO ZDRUŽENJE SLOVENIJE.

- sprejela sklep, da za promocijo slovenskega hmeljarstva prispevajo vsi slovenski proizvajalci hmelja 1,00 SIT po kg pridelanega oz. prodanega hmelja letnika 1996.
- imenovala za nadzor finančnega poslovanja in vodenje poslovnih knjig za leto 1997 firmo Plus revizija, d.o.o. iz Ljubljane,
- razrešila je dosedanjega predsednika skupščine HZS g. Albina Ješelnika in podpredsednika skupščine g. Antona Rančigaja.
- izvolila za predsednika skupščine HZS g. Antona Rančigaja z Gomilškega in za podpredsednika g. Franca Puklavca iz Ormoža.

Podane so bile še informacije:

- o problemih prodaje hmelja in zalogah hmelja letnika 1996 pri HEI (A. Natek),
- o pripravah katastra za nov popis površin po kulturah (M. Zupančič),
- o občinskem odloku glede uporabe vrvice (M. Zupančič),
- o problemu financiranja revije Hmeljar (M. Zupančič),
- o močnem pojavu rdečega pajka in začetku škropljenja (M. Žolnir).

Mag. Milan Žolnir je zaprosil, naj hmeljarji vrnejo anketne liste, ki jih je poslal IHP in se redno v čim večjem številu udeležujejo strokovnih sestankov za hmeljarje.

G. Marjan Drobne pa je podal poročilo in priporočila hmeljne komisije.

Jože BREŽNIK



foto: J. Brežnik  
Letošnje srečanje hmeljarskih starešin pri Ivanu Možicu v Sevnici je bilo zelo prijetno.



## ZABELEŽKA

razgovora o problematiki hmeljskih vodil, ki je bil 15. Julija 1997 v prostorih HMELJARSKEGA ZDRUŽENJA SLOVENIJE, Žalskega tabora 1, Žalec.

Uvodoma je bilo povedano, da je bil v Uradnem listu 4. Aprila 1997 objavljen Odlok o ravnanju s komunalnimi odpadki v občini Žalec, ki v 20. členu (ravnanje s hmeljevino) med drugim določa, da morajo pridelovalci hmelja v roku 3 let po uveljavitvi tega odloka zagotoviti izvajanje odstranjevanja polipropilenske vrvice iz hmeljevine, oziroma pričeti z uporabo biorazgradljive vrvice.

Hmeljarji se zavedamo, da so ostanki vrvice na njivi in v hmeljevini velik problem. Poskušali smo vrvico nadomestiti z drugimi materiali, a brezuspešno, ker so vsi drugi materiali dražji ali tehnološko nesprejemljivi. Menimo, da se morajo v reševanje problematike poleg hmeljarjev vključiti tudi trgovci, zlasti pa proizvajalec polipropilenske vrvice Tekstilna tovarna Motvoz in platno.

Mag. Iztok Košir je prisotne informiral, da IHP izvaja poizkuse za uporabo kokosove vrvice za vodila, kjer pa so težave zaradi tehnologije obešanja vodil. Cena kokosove vrvice je po ha trikrat višja od polipropilenske. Pripravljajo poskus o odstranjevanju vrvice iz hmeljevine oziroma komposta. Nadaljnji postopek bi bil uničenje te vrvice (sežig - kar je zelo drago) oz. reciklaže.

Ocenil je, da še nekaj let ne bo biorazgradljive vrvice, da pa Belgija dela poskuse s termorazgradljivo vrvico.

Anton Omejc je poudaril, da je razgradnja polipropilena svetovni problem zaradi inertne molekule, ki jo je zelo težko razbiti. Reciklaža bo pa tudi problem zaradi umazanosti ostankov vrvice (potrebno bi bilo pranje).

Oba predstavnika TT Motvoz in platno pa sta izrazila interes in pripravljenost sodelovanja pri reševanju problematike hmeljskih vodil.

Rudi Janežič je predlagal poskus "zbiranja - odstranjevanja" vrvice iz trt pred slamoreznicco.

Po krajši nadaljnji razpravi so bili sprejeti sklepi:

1. HMELJARSKO ZDRUŽENJE SLOVENIJE prevzame vlogo koordinatorja.

2. Hmeljarji naj pridobijo informacije, kakšne vrvice se še uporabljajo v svetu za vodila.

3. Tekstilna tovarna Motvoz in platno naj pridobiva informacije o novih materialih, primernih za vodila, in o razvoju na področju biorazgradljive oziroma termorazgradljive vrvice - vodil.

4. Trgovina išče nove materiale za vodila.

5. IHP bo opravil poizkuse:

- kompostiranje hmeljevine

- odstranjevanje vrvice iz komposta oziroma hmeljskih trt pred slamoreznicco

- preizkušal bo nove materiale za vodila in opravil vse potrebne analize.

6. Skupina se bo ponovno sestala po hmeljskem obiranju, oziroma zaključenih poizkusih in analizah IHP.

Jože BREŽNIK

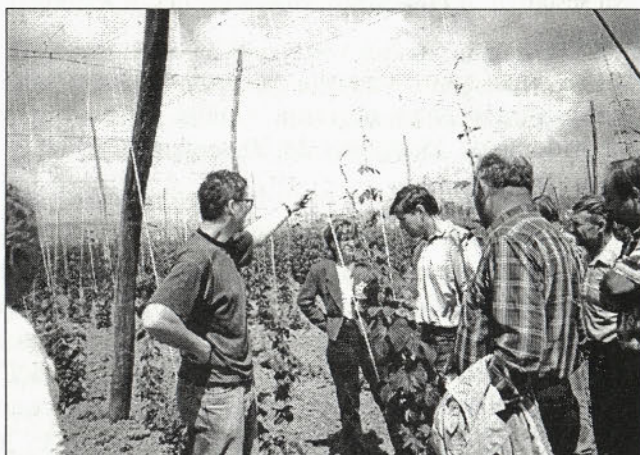


foto: M. Zupančič

Na inštitutu so postavili poskus z več tipi vodil (polipropilenska vrvice, kokosova vrvice).



foto: M. Zupančič

Nova, termorazgradljiva polipropilenska vrvice ima veliko napako. Zaradi svoje strukture zajame vsak veter in se nenehno tresce, zato se je hmelj po njej slabše ovijal in je zaostal v rasti.



foto: I. Friškovec

Na inštitutu so dobili nov Mayers, ki je vzbudil veliko zanimanja.



## ZAPISNIK S SESTANKA

predstavnikov Uprave za notranje zadeve Celje, Postaje policije Žalec, Podjetja za vzdrževanje in varstvo cest Celje, Sveta za preventivo in vzgojo v cestnem prometu občine Žalec in Kmetijstva Žalec, ki je bil dne 1. julija 1997 ob 12.00 uri v prostorih Kmetijstva Žalec, Vrečerjeva 8.

Na sestanku ni bilo predstavnikov vabljenih Kmetijskih zadrug.

Na sestanku smo razpravljali o prometno-varnostnih ukrepih za sezono obiranja hmelja, ki bo trajala predvidoma od 15. avgusta do 20. septembra 1997.

### I. SPLOŠNA NAVODILA

V času obiranja in sušenja hmelja je hoja sezonskih delavcev po magistralnih in regionalnih cestah prepovedana. Zaradi tega je potrebno izhod iz gospodarskega dvorišča v Šempetru na M-10 zapreti z ograjo in postaviti tablo "PREHOD PREPOVEDAN". Sezonske delavce je potrebno usmerjati na lokalno cesto Podlog-Šempeter. Za premik večjih skupin delavcev je potrebno uporabljati lokalne ceste. Posebna previdnost je potrebna še zlasti v času zmanjšane vidljivosti in ponoči, takrat morajo vsi na vidnem mestu nositi svetleče kresničke, kar pa velja za ceste izven naselij. Delavci morajo hoditi ob levem robu vozišča v smeri hoje, drug za drugim. Delavec mora prečkati vozišče pazljivo in po najkrajši poti, preden pa stopi na vozišče, se mora prepričati, da lahko to varno stori. Na cesti, ki ima zaznamovane prehode za pešce, mora delavec prečkati cesto na takšnem prehodu, če prehod ni oddaljen več kot 100 m. Če je prehod oddaljen več kot 100 m od delavca, potem delavci prečkajo prehode na tistih mestih, ki so določeni tudi za prehode s traktorji.

Prepovedano je nošenje različnih predmetov ob cesti, ki ovirajo delavce pri hoji (hmeljske palice).

Na dovoljenih mestih za prečkanje magistralnih in regionalnih cest s traktorji je potrebno na teh mestih prečkanja določiti čuvaja, ki opozarja voznike traktorjev, kdaj lahko varno prečkajo cesto. Čuvaj je vozniku samo v pomoč, ne sme ustavljati prometa, odgovornost za morebitno nezgodo ali prometni prekršek pa nosi traktorist sam. Čuvaj mora na sebi nositi svetleč (odbojni) telovnik, mora biti spočit in trezen. Na rokavu leve roke mora nositi rdeč trak z napisom "REDITELJ". Imeti mora tudi svetlečo zastavico - zeleno in rdečo - za opozarjanje traktoristov.

Vsi traktorji morajo biti evidentirani, imeti morajo varnostno kabino ali varnostni lok in biti predpisano opremljeni ter tehnično brezhibni. Pri prevozih po M-10 je obvezna rumena rotacijska luč. Za prevoz hmeljskih trt se izjemoma uporabljajo neevidentirane prikolicе in vozovi, predelani za traktorsko vleko. Niso pa dovoljeni "lojtrski vozovi" in podobno. Vsaka prikolica mora biti predpisano opremljena z zaključnimi lučmi, odbojnimi stekli in ostalimi signalnimi napravami - v skladu s

pravilnikom, jasno vidni z več sto metrov tudi takrat, ko je prikolica naložena. Traktor lahko vozijo le vozniki, ki so stari nad 18 let in imajo veljavno voziško dovoljenje za vožnjo traktorjev ali F kategorijo (tujci lahko vozijo traktor, če imajo voziško dovoljenje za traktor po predpisih RS). Vodje enot in kooperanti morajo svoje delavce pred pričetkom dela seznaniti s prometnimi navodili. O seznanitvi s tem delavci podpišejo posebno izjavo.

Delavci "tujci" morajo imeti ustrezna dovoljenja za bivanje.

Posebno pozornost je potrebno nameniti čiščenju blata z vozišč zaradi nevarnosti prometnih nesreč. Blatno cesto je potrebno očistiti, po potrebi tudi oprati. Cesto očisti vsak uporabnik sproti. Če uporabnik ni očistil ceste, opravi storitev Podjetje za vzdrževanje in varstvo cest Celje. Stroške čiščenja plača uporabnik, ki ceste ni očistil. Nadzor nad cestami opravlja Podjetje za vzdrževanje in varstvo cest Celje, če se dogovorijo, pa tudi policija.

Čiščenje cest se mora izvajati dosledno. Policija bo poostreno izvajala kontrolo. Odgovorne osebe - vodje izmen so dostopne 24 ur na dan pri obiralnih strojih - seznam odgovornih oseb je treba poslati na UNZ - Inšpektorat za promet Celje takoj na začetku obiranja.

### II. OMEJITEV PROMETA TRAKTORJEV IN PRIKOLIC

Na osnovi 4. člena Odredbe o omejitvi prometa na cestah v Republiki Sloveniji (Uradni list RS, št. 15/95) velja prepoved vožnje vsak dan od mraka do popolne zdanitve za traktorje, delovne stroje, motokultivatorje in vprežna vozila tudi na magistralni cesti št. 10 Šentilj - Maribor - Hoče in Arja vas - Ljubljana - Postojna - Koper.

Promet je za naštetá vozila prepovedan vse leto tudi:

**od 6. do 22. ure vsako nedeljo, državni praznik ali dela prost dan**

**Promet je za naštetá vozila prepovedan od 15. junija do 5. septembra od 6. do 13. ure vsako soboto.**

Na osnovi 11. člena odredbe v času prepovedi prometa smejo biti naštetá vozila v prometu na cestah oziroma odsekih cest, če imajo vozniki dovoljenje Ministrstva za notranje zadeve. Vsak voznik mora imeti fotokopijo dovoljenja pri sebi in ga na zahtevo pooblaščene uradne osebe Ministrstva za notranje zadeve pokazati. Na dovoljenju mora biti napisana registrska številka traktorja in prek nje odtisnjen originalni žig družbe. Sprejet je predlog, da vse zainteresirane organizacije pošljejo vlogo na Ministrstvo za notranje zadeve - oddelek za notranje zadeve Ljubljana - za izdajo dovoljenja za nujne prevoze v nočnem času. Izdana bi bila samo ena odločba, ki bi se fotokopirala in fotokopijo bi moral imeti vsak voznik (traktorist) pri sebi na cesti ter jo pokazati pri kontroli prometne policije.



Traktoristi morajo občasno spuščati naprej hitrejša vozila, če se začne nabirati kolona. Posebno morajo biti previdni pri ponovni vključitvi v promet. Če je le mogoče, se izogibajte prevozom ob sobotah in nedeljah, ko je na cestah velika gneča.

Prevoz delavcev na hmeljskih prikolicah je prepovedan.

Enaka opozorila veljajo za prevoznike kmetijskih zadrug, tudi za te bo poostrena kontrola.

### **III. DOVOLJENI PREHODI PREK MAGISTRALNIH CEST VRANSKO - VOJNIK IN ARJA VAS - VELENJE**

1. Prevoz trt od drevoreda na Vranskem (pri pokopališču) po M-10 do Prekope oz. Tabora. Teh relacij se je treba izogibati, če se le da. Pri prevozu po tej cesti je potrebno skrbeti, da je svetlobna signalizacija na traktorjih in traktorskih priklopnikih brezhibna in dobro vidna. Vozniki traktorjev morajo občasno spuščati naprej hitrejša vozila in ne smejo ustvariti kolon, zato morajo voziti skrajno ob desnem robu vozišča in po potrebi spustiti kolono naprej. Prazne prikolice se vračajo skozi Brode na Vransko, nato po drevoredu in prečkajo M-10 na označenem prehodu. V primeru, da pride do sprememb v režimu prometa zaradi graditve avtoceste, bo potreben dnevni dogovor vodstva Obrata Latkova vas in IP UNZ Celje. Promet se bo takrat odvijal po dogovoru glede na trenutno situacijo na terenu. V dogovor je po potrebi treba vključiti DARS - g. Brodnika.

**2. Prečkanje ceste v Brodeh (pri mostu) na odcep stare ceste na Vransko.**

3. Prečkanje ceste na odcepu za Tabor (Pihlbirt) se izvede na preglednem delu ceste pri avtobusnem postajališču.

**4. Prevoz trt iz hmeljišča Šentrupert (Žerjavke) po M-10 v Tabor oz. Prekopo ni dovoljen, razen v nujnih primerih.**

5. Prečkanje ceste M-10 med Latkovo vasjo in odcepom za Mozirje za prevoz trt na obiralni stroj pri Plevčaku in križišče Jančič - Gmajner (cca. 50 m) po M-10.

**6. Prevoz hmeljskih bal na relaciji Latkova vas - Šempeter (odcep za Aero), prečkanje obvoznice Žalec, to je prevoz hmeljskih bal na odsekih Vransko - Žalec, je dovoljeno, vendar pa se je potrebno izogibati prometnih konic.**

7. Prečkanje ceste M-10 v Šempetru pri združenem domu na lokalno cesto proti Podlogu in Rojam za prevoz trt in bal. Prečkanje je dovoljeno le v izjemnih primerih. Opozorite traktoriste. Obvezno postaviti čuvaja.

**8. Prečkanje na obvoznici Žalec - gotoveljsko križišče pri Joštu. Obvezen reditelj v primeru okvare na semaforju.**

9. Prečkanje na križišču Arja vas - Petrovče.

10. Prečkanje ceste M-10 v Drešnji vasi, obvezen reditelj. Poskusiti z dodatno tablo - priporočljiva hitrost 60 km/h ali s prenosnim semaforjem. Po možnosti naj podjetje za vzdrževanje in varstvo cest Celje postavi tablo - omejitev 60

km/h prej (15. avgust 1997 - predvideno zaradi šole).

11. Prevoz hmelja v balah po M-10 iz Vojnika in Šmarjete v Levec ter prevoz zelenega hmelja iz Levca v Šmarjeto se sme opravljati le ob delavnikih. Prevozi potekajo po obvoznici Medlog in po Dečkovi cesti. Prevoz hmelja v balah na isti relaciji je dovoljen tudi v mesecih november in december. V času prevozov je potrebno obvestiti IP UNZ Celje - če je obseg prevoza večji.

12. Prevoz zelenega hmelja po lokalnih cestah prek Zaloga do Čulka po Dečkovi cesti in Cesti v Trnovlje, mimo Mesnin in mimo Veterinarske postaje v smeri Šmarjete. Enako velja za prevoz trt z žičnice v Babnem (Joštov mlin).

13. Prečkanje ceste M-10 in prevoz trt z žičnice Arclin (Joštova kapela). O prevozih obvestiti IP UNZ Celje.

14. Prevoz trt na obiralni stroj v Vojnik iz smeri Strmca poteka skozi Vojnik (Mrakotna), prazne prikolice pa se vračajo mimo stare papirnice v smeri Višnje vasi (samo desni krožni promet).

15. Dovož hmelja v sušilnico Medlog in odvoz hmelja v balah poteka iz Arje vasi in Drešnje vasi po obvozni cesti do Levca, od Levca do Medloga in obratno po M-10.

16. Arja vas - Velenje: prevoz iz Petrovč skozi arjo vas proti odcepu za Zalog.

17. Cesta Arja vas - Velenje - prečkanje na dvorišče posestva. Določiti čuvaja.

### **IV. DOVOLJENI PREHODI PO OSTALIH REGIONALNIH CESTAH**

a) Šentrupert - Mozirje: prečkanje ceste pri združenem domu v Trnavi; prevoz trt in zelenega hmelja na relaciji Letuš - Male Braslovče - Žovnek.

b) Dobrna - Vojnik: pri prevozu trt in zelenega hmelja se izogibati prometnih konic.

c) Latkova vas - Prebold: prečkanje ter prevoz trt in zelenega hmelja Latkova vas - Prebold

d) V mestu Celju je dovoljeno opravljati le najnujnejše prevoze. Vozniki traktorjev se morajo izogibati prometnih konic - posebej v času sejma MOS 97. Po možnosti obirati v Arji vasi.

**Uporabniki cest se morajo izogibati prometnih konic ob delavnikih me 6. in 8. uro ter med 13.30 in 15.30 in ob sobotah med 5. in 11. uro.**

### **V. PREVOZI PO LOKALNIH CESTAH**

- prečkanje in prevoz počesti Ločica - Polzela

- prečkanje in prevozi po cesti Poljče - Kamenče - Braslovče

- prečkanje in prevozi po cesti Gornja vas - Dolenja vas

- prečkanje in prevoz po cesti Šempeter - Podlog - Gotovlje, Šempeter - Vrbje - Griže - Žalec - Novo Celje - Petrovče - Arja vas

- prevoz trt Socka - Strmec - Dobrna



## VI. NAMESTITEV OPOZORILNIH TABEL - PROMETNIH ZNAKOV

1. Namestitev opozorilnih tabel, na katerih je v več jezikih napisano opozorilo:

- pri vhodu v dolino na Vranskem
- pred Levcem iz smeri Celja
- pred Arjo vasjo iz smeri Velenja (pri Mlekarni)
- na obvoznici v Žalcu iz smeri Maribora.

2. Table z vrisanim simbolom traktorja namestiti:

### IZ SMERI LJUBLJANE:

- v Grajski vasi, z omejitvijo 60 km/h (postaviti na novo lokacijo v dogovoru z vodstvom Latkova vas)
- pred križiščem v Drešinji vasi in omejitev 60 km/h
- pred Letušem - 500 m za opuščnim kamnolomom, gledano iz smeri Mozirja
- v Škofji vasi pri trgovini Medved.

### IZ SMERI MARIBORA:

- v Drešinji vasi in omejitev 60 km/h
- v Žerjavih
- pred Prekopo (pred odcepom za obiralni stroj)
- v Višnji vasi.

Za postavitev dodatnih prometnih znakov sta odgovorna Inšpektorat za promet (določanje mesta) in Podjetje za vzdrževanje in varstvo cest (pravilna postavitev).

### **OPOZORILO !**

V primeru sprememb pri omejitvah bodo vsi udeleženci prometa takoj obveščeni. Spremembe prometne signalizacije pripravi po potrebi Podjetje za vzdrževanje in varstvo cest v sodelovanju z IP UNZ Celje in predstavniki Hmezada. Podjetje za vzdrževanje in varstvo cest pripravi tudi predračun po novi specifikaciji.

Zaradi izredno visokih stroškov postavitve in odstranitve prometne signalizacije, se poskusi dogovoriti, da Podjetje za vzdrževanje in varstvo cest določi strokovno osebo za nadzor postavitve signalizacije; podjetje Hmezad Kmetijstvo, p.o. Žalec, pa da delavce in prevoz.

Poslani je potreben zahtevek za pomoč pri plačilu postavitve in odstranitve prometne signalizacije v imenu Hmeljarske družbe Slovenije. Ker Hmezad Kmetijstvo Žalec, d.d., ne more več samo plačevati teh stroškov. Zahtevek poslati na naslove:

Republika Slovenija  
Ministrstvo za promet in zveze  
Direkcija republike Slovenije  
za ceste  
Tržaška cesta 19  
1000 Ljubljana

Družba za državne ceste  
ga. Barbara Klemen  
Tržaška cesta 19/a  
1000 Ljubljana

## VII. OBVEŠČANJE

Po Radiu Ljubljana se najmanj 3 dni pred pričetkom

obiranja hmelja obvešča in opozarja voznike motornih vozil o pričetku obiranja hmelja in povečanega prometa traktorjev (poskušati prek AMZS). Takoj po sklepu kolegija Kmetijstva Žalec o začetku obiranja obvestiti IP UNZ Celje. O prevozi hmeljskih bal skozi mesto Celje - redno obveščati IP UNZ Celje (zadolžene strokovne službe DE Celje).

## VIII. OSTALE DOLOČBE

Po končanem obiranju hmelja se prične siliranje koruze. Za prevoz silaže veljajo ista navodila kot za prevoz hmelja. Ker pa je v tem času gostota prometa že precej zmanjšana, takoj po končanem obiranju hmelja odstrani Podjetje za vzdrževanje in varstvo cest vso odvečno signalizacijo. Nadzor nad prometno signalizacijo opravlja Podjetje za vzdrževanje in varstvo cest Celje. O vseh pomanjkljivostih glede prometne signalizacije je potrebno obveščati Podjetje za vzdrževanje in varstvo cest Celje. Podjetje za vzdrževanje in varstvo cest Celje je dolžno postaviti prometno signalizacijo pravočasno, pred obiranjem hmelja (2 dni pred začetkom obiranja), če ne bo drugače dogovorjeno.

Za vse kršitve prometnih predpisov in za posledice prometnih nezgod v času prevozov hmelja so odgovorni vozniki, v določenih primerih pa tudi odgovorne in pravne osebe v skladu z ZVCP.

Policija bo redno nadzirala čuvaje in traktoriste (psihofizično stanje, brezhibnost vozil in priključkov ter spoštovanje predpisanih navodil).

Predlagamo krajši tečaj za čuvaje. Če pa to ne bo možno, se morajo čuvaji obvezno usposobiti za opravljanje tega dela. Na koncu usposabljanja morajo podpisati izjavo, da so seznanjeni z nalogami čuvaja. Čuvaj mora imeti veljavno vozniško dovoljenje F, B ali višje kategorije.

Sezonski delavci morajo obvezno imeti delovno dovoljenje in prijavo. Na UNZ - Inšpektorat za promet - poslati seznam vseh traktorjev za prevoze z registrskimi številkami še pred pričetkom obiranja.

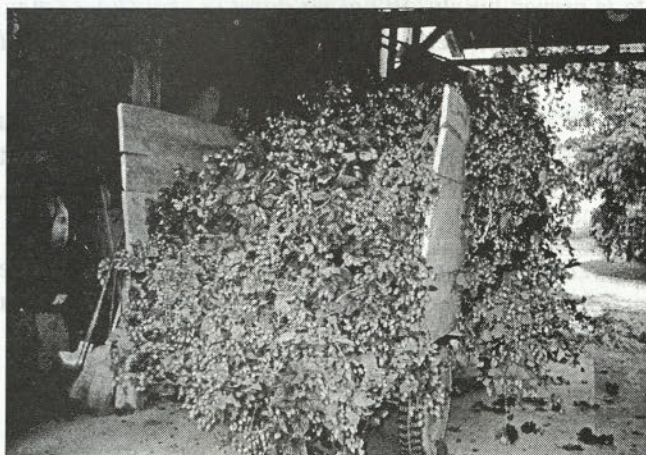


foto: M. Zupančič

Prikolice in vozovi morajo biti lepo naloženi in predpisano opremljeni, da so jasno vidni z več 100 m tudi takrat, ko so naloženi.



## VSTOP IN BIVANJE TUJCEV, SEZONSKIH DELAVCEV V KMETIJSTVU - NOVOSTI

Letošnje leto so se ponovno pojavili problemi pri pridobivanju delovnih dovoljenj in vizumov za sezonske delavce v kmetijstvu. Zato se je Ministrstvo za kmetijstvo, gozdarstvo in prehrano z Ministrstvom za notranje zadeve dogovorilo za način vstopanja, predvsem hrvaških državljanov, v Republiko Slovenijo zaradi sezonskega dela v kmetijstvu.

Hrvaški državljani, ki prihajajo v Republiko Slovenijo z namenom opravljanja pridobitne dejavnosti, v skladu z 1. točko Sporazuma med Vlado Republike Slovenije ter Vlado Republike Hrvaške o ukinitvi vizumov, pridobijo delovni vizum na diplomatsko konzularnem predstavništvu Republike Slovenije v tujini.

V primeru, da vizuma na diplomatsko konzularnem predstavništvu pravočasno ne morejo pridobiti, lahko hrvaški državljani na mejnem prehodu pridobijo prihodno - odhodni vizum. Ta vizum je možno pridobiti

le na podlagi veljavnega delovnega dovoljenja. Po prihodu v državo Slovenijo se morajo tujci z izdanim prihodno-odhodnim vizumom v skladu z 58. členom zakona o tujcih prijaviti na policijski postaji v kraju bivanja.

Z navedenim postopkom ukinja Ministrstvo za notranje zadeve obvezno prijavo hrvaških državljanov za sezonska dela v kmetijstvu na pristojni upravni enoti. S tem želi sezonskim delavcem omogočiti hitrejšo pridobitev vizuma za vstop in bivanje v Republiki Sloveniji v primerih, ko vizumi na diplomatsko konzularnih predstavništvih Republike Slovenije, ne bi bili pravočasno izdani, sezonska dela pa so nujna.

Miran Krajšek  
Vodja oddelka  
za upravne notranje zadeve

## IZ URADNIH LISTOV

Uredba o uvedbi finančnih intervencij za ohranjanje in razvoj kmetijstva ter proizvodnje hrane v prvih devet mesecih leta 1997 (Uradni list RS, št. 42/97)

Javni razpis zbiranja zahtevkov za dodelitev nepovratnih sredstev z naslova intervencij za celostno urejanje podeželja in obnovo vasi za leto 1997 (Uradni list RS, št. 43/97)

Javni razpis za zbiranje ponudb programov pospeševanja prodaje kmetijskih pridelkov in živilskih proizvodov (Uradni list RS, št. 45/97)

## OGLASI - OGLASI - OGLASI - OGLASI

PRODAM REZERVNE DELE ZA OBIRALNI STROJ ALLAYS ... INFORMACIJE: SLAVKO ŠALEJ, DREŠINJA VAS 16 ... TELEFON: 063 / 707 - 291

UGODNO PRODAM PEČ ZA SUŠILNICO (9 m<sup>2</sup>) ... INFORMACIJE: PETER PEČOVNIK, PREKOPA 18

OBIRALNI STROJ ALLAYS IN BOČNI REZALNIK UGODNO PRODAM ALI MENJAM ZA ŽIVINO ... INFORMACIJE: 063 / 713 - 893



## IZ 17. SEJE HMELJNE KOMISIJE

### PRIDELAVA HMELJA V LETU 1997

V tem letu pridelujejo hmeljarji hmelj na 2.318 hektarjih in pričakujejo 3.917 ton pridelka. Primerjalno s preteklim letom so na sedemintridesetih kmetijah opustili pridelavo hmelja. Tudi zaradi tega je letos šestinštirideset hektarjev hmeljišč manj kot lani. Največ je bilo izkrčenega savinjskega goldinga: 114 hektarjev,

potem aurore: 51 hektarjev in

skupaj sorte apolon, atlas, blisk, buket, neoplanta in vojvodina: 34 hektarjev.

Nasproti temu je bilo obnovljenih hmeljišč s sortami:

aurora 116 hektarjev,

bobka 23 hektarjev,

in magnuma 13 hektarjev.

Ob upoštevanju hektarja krčitve in saditve različnih sort v poskusne namene pri IHP, manj kot hektar krčitve in saditve sorte celea in zaokroževanja arov na hektarje, je bilanca površin naslednja: pridelava v letu 1996 2364 ha,

krčitve v letu 1997 200 ha,

obnova v letu 1997 153 ha,

pridelava v letu 1997 2318 ha in

zmanjšanje nasadov 46 ha.

Hmeljarji so letos od 153 hektarjev prvega letnika zasadili 51 hektarjev s kakovostnim sadilnim materialom, s sadikami "A" in "B" certifikata. To je le 1/3 vse obnove nasadov, kar še daleč ne ustreza umnemu hmeljarjenju.

Planiran povprečni pridelek 1690 kg/ha je za 11 % višji kot je bil dosežen v letu 1996. Najvišji povprečni pridelek pričakujejo pri CE sortah, 1900-2000 kg/ha, nato pri



foto: M. Veronek

Za večjo količino alfa kislin je odločilna oskrba hmelja z vlago v drugi polovici vegetacije, izgube in staranje hmelja pa od pravilnosti spravila in skladiščenja.

bobku in aurori 1800 kg/ha, bistveno pa zaostaja pričakovani povprečni pridelek savinjskega goldinga, ki znaša 1240 kg/ha. Ta planirana pridelava je ambiciozna in zahteva polno mobilizacijo vseh moči pridelovalcev, prav tako pa tudi komercialistov. Ob vsem tem je še pomemben dejavnik narava, ki sedaj ne kaže prav prijaznega obraza.

### FINANČNO POSLOVANJE HMELJNE KOMISIJE

Že pred koncem leta 1996 je bilo opazno, da prodaja hmelja ne bo dosegla pridelanih ton hmelja. Zato je Hmeljna komisija ob skrajnih ukrepih varčevanja pokrila stroške s prispevki za certificiranje hmelja po ceni 2,- SIT/kg, ki jo je določilo Ministrstvo za kmetijstvo, gozdarstvo in prehrano.

V času od septembra 1995 do avgusta 1997 je Hmeljna komisija realizirala:

stroškov: 7.603 tisoč SIT,

prihodkov: od certificiranja 6.236 tisoč SIT in

iz prihodkov leta 95/96 za vzorčenje letnika 1996 1.305 tisoč SIT.

Negativna razlika 62 tisoč SIT

bo najbrž do konca avgusta pokrita s prispevki od certificiranja hmelja, letnika 1996, oznamkovanega od 1.6. do 31.8.1997.

Finančni plan za čas od septembra 1997 do avgusta 1998 predvideva 7.260 tisoč SIT stroškov. Za pokrivanje teh stroškov bo ob slabi napovedi prodaje hmelja potrebno zvišati ceno certificiranja hmelja od 2,- SIT za letnik 1996 na 2,2 SIT za letnik 1997.

To je le predlog Hmeljne komisije, končno ceno pa bo z odredbo določilo Ministrstvo za kmetijstvo, gozdarstvo in prehrano.

### VZORČENJE HMELJA LETNIKA 1997

Za vzorčenje hmelja letnika 1997 bo Hmeljna komisija, kot vsako leto, izdelala načrt pridelovalcev, pri katerih bodo pobrani vzorci za vzorčenje. Načrt bo upošteval teritorialno razširjenost nasadov, to pomeni en vzorec na približno deset hektarjev hmeljišč, in strukturo pomembnejših sort, ki so v pridelavi: savinjski golding, aurora, bobek, celea in magnum. Vzorce bodo pobirali od 1. do 9. septembra.

V zvezi s pobiranjem vzorcev, prosim za razumevanje in sodelovanje vseh pridelovalcev, pri katerih se bodo oglasili pobiralci s pooblastilom Hmeljne komisije, saj vzorčenje koristi vsem pridelovalcem.

Vzorčenje bo izvedel odbor za vzorčenje, v katerem bodo naslednji strokovnjaki s tega področja: mag. MILAN



ŽOLNIR, kot predsednik odbora, ter člani mag. IZTOK KOŠIR, ANDREJ NATEK, dipl. oec.; MARKO GOMINŠEK, kmet. ing.; JOŽE ČAS, FRANC ŠILAK, kmet. ing.; JOŽE IRMANČNIK, kmet. ing.; MARJAN RIBIČ, dipl. ing. agr.; in MARIJAN DROBNE, dipl. ing. agr. kot tajnik.

Vzorčenje bo opravljeno 12. septembra 1997, ob 10. uri v prostorih Hmezad E-I v Žalcu.

### HMELJARJI - DRUŽBA

Seja hmeljne komisije je potekala isti dan, kot je bila sklicana seja skupščine Hmeljarskega združenja Slovenije

in ker so bili vsi člani HK seznanjeni z materiali za skupščino, je tudi tu stekla beseda o preteklem in prihodnjem delu HZS. Za zaključek obravnave Hmeljna komisija priporoča HZS, naj pri državnih organih in občinah v interesu hmeljarjev posreduje:

- začetek postopka za sprejem zakona o hmelju
- znižanje obdavčitev katastrskega dohodka in
- subvencije za uporabo okolju prijaznih materialov za oporo hmelju.

Marjan Drobne

## 45. MEDNARODNI HMELJARSKI KONGRES

Potekal je od 3. do 6. avgusta 1997 v Pragi. Istočasno je bil tudi 43. kongres evropske zveze trgovcev. V okviru hmeljarskega kongresa so bile naslednje seje:

1. seja ekonomske komisije
2. seja tehnične komisije
3. seja predsedstva Mednarodne hmeljarske zveze
4. skupno zasedanje predsedstva Mednarodne hmeljarske zveze in Zveze evropskih trgovcev
5. skupščina Mednarodne hmeljarske zveze.



foto: M. Zupančič

Češka hmeljišča so precej drugačna od naših.

En dan je bil namenjen ogledom hmeljišč, hmeljarskega inštituta v Žatcu, hmeljarske mehanizacije in hmeljarskega muzeja v Žatcu, ki je bil odprt prav v času kongresa. Pred kongresom pa je od 29.7. do 1. 8. 1997 zasedala znanstvena komisija Mednarodne hmeljarske zveze.

Iz pisnih in ustnih poročil in diskusij na omenjenih sejah je mogoče povzeti naslednje zaključke:

1. V letu 1996 se je pri članicah hmelj prideloval na 66.758 ha, kar je za 1462 ha manj kot leta 1995.
2. Prvoletnikov je bilo 2670 ha, kar je 659 ha več kakor leto poprej

3. Skupna proizvodnja je bila v letu 1996 108.217 ton, kar pomeni 5.606 ton več kot v letu 1995.

4. Skupna proizvodnja alfa kislin je bila 38.993 ton, kar je 15% več kot leto prej.

5. Letnika 1996 je neprodanega okoli 2400 ton.

6. Največ neprodanega hmelja imajo vzhodne države in Velika Britanija.

7. V Nemčiji so uničili preko 500 ton hmelja letnik 1996.

8. V letu 1997 se hmelj prideluje na 62.350 ha, kar pomeni zmanjšanje za 4408 ha glede na leto 1996.

9. Največje zmanjšanje je naredila Češka republika (1555 ha), Ukrajina (1345 ha) in Rusija (898 ha).

10. Za leto 1997 se ocenjuje, da bo pridelka okoli 100.400 ton, kar bi bilo okoli 8.000 ton manj kot leta 1996.

11. Hmeljarji v ZDA imajo probleme s peronosporo in pepelasto plesnijo.

12. Proizvodnja piva v svetu stagnira.

13. Poraba alfa kislin po hl piva se je zmanjšala iz 6,9 na 6,3 grame.

14. Zaradi zaloga hmelja pri proizvajalcih in trgovcih, ter neprodanih količin pri hmeljarjih, trgovanje miruje. Vsi čakajo na dejansko letino 1997.

15. Na tehnični komisiji so bili predstavljeni štirje referati: O novih tehnikah pri vzgoji novih sort, O določenih parametrih za določitev optimalnega časa obiranja (2 referata) in o tehniki škropljenja.

16. Skupna seja predsedstva Mednarodne hmeljarske zveze in predstavnikov Zveze evropskih trgovcev ni dala nobene rešitve glede zaloga hmelja letnik 1996 in ne glede prevelikih površin hmelja v svetu. Hmeljarji posameznih držav si postajamo vse bolj konkurenti. Samo ekonomika bo odločala, kdo bo to krizo vzdržal.

17. Na področju harmonizacije uporabe pesticidov, so doseženi določeni rezultati.



18. Znanstvena komisija bo izdelala kriterije za delitev sort na aromatične, grenčične in supergrenčične.

19. Na predlog Mednarodne hmeljarske zveze je prejel odlikovanje viteza prve stopnje g. Janez Luževič, dipl. ing. agr. iz Kmetijstva Žalec.

20. Na predlog predsedstva MHZ pa je prejel odlikovanje druge stopnje (oficir) g. prof. dr. Lojze Četina.

Jože Brežnik



foto: M. Zupančič

Dr. Četina Lojze pri prejemu odlikovanja druge stopnje (oficir).

## Več o kongresu pa v naslednjih številkah !



foto: M. Zupančič

Sredi mesta Žatec je namesto cvetja postavljen mini hmeljni nasad. Ideja za razmislek tudi mestu Žalec.



foto: J. Brežnik

Novi slovenski vitez za leto 1997 dipl.ing. Janez Luževič.

## STROKOVNI NASVETI IN POGOVORI

### POSPRAVITI IN OHRANITI KAKOVOST HMELJA

Za hmelj bi lahko rekli, da je rastlina presenečenj in manj, ko jo poznamo, tem večja so. Zahteve pivovarjev po večji kakovosti hmelja in večji vsebnosti najpomembnejših substanc storžka, alfa kislin, vedno bolj obremenjujejo hmeljarja tudi pri spravlju pridelka. Kako kakovosten pridelek pospraviti in kakovost v čimvečji meri ohraniti do prodaje, je v naprednih hmeljarskih deželah predmet številnih obravnavanj. Golo garanje ne zadošča več, ampak mora biti le to podprto z vedno več strokovnimi dognanji. Novejše tuje raziskave kažejo, da je mogoče s pravilnim obiranjem, sušenjem, dovlaževanjem in skladiščenjem hmelja bolj ohraniti pridelano količino alfa kislin in v večji meri preprečiti izgube aktivnih substanc storžka in staranje hmelja.

Pri strojnem obiranju je hmelj podvržen številnim mehanskim poškodbam, ki se negativno odražajo na

količino alfa kislin tudi v času skladiščenja, saj procesi staranja hitreje tečejo na poškodovanem hmelju. Večje izgube lupolina pri obiranju nastanejo zaradi obiranja nezrelega in tudi prezelega hmelja ter ovelega hmelja z že odprtimi storžki. Prisotnost primesi kakovost poslabša v vseh primerih.

Alfa kisline se pri sušenju izgubljajo v manjši meri. Nepravilno sušenje izgube poveča, večje izgube alfa kislin pa nastajajo tudi zaradi pospešenega staranja v času skladiščenja hmelja, posebno še, če je bil hmelj sušen pri visoki temperaturi ali presušen in so zaradi tega nastale notranje poškodbe storžka. Drobljenje hmelja je občutno večje pri presušenem hmelju, ki ga je brez posledic za kakovost težje enakomerno navlažiti.

Cilj dovlaževanja hmelja je, če je to potrebno, vrniti



storžkom prožnost in preprečiti drobljenje hmelja pri basanju. Več vlage, kot jo je nujno potrebno za basanje, je škodljivo. Uspešnost pravilne priprave hmelja za basanje je v veliki meri odvisna od pravilnosti sušenja hmelja. Nemški napotki priporočajo pred dovlaževanjem daljše počivanje - odležavanje hmelja, da se vlaga med storžki in v njih enakomerno porazdeli. V komorah za dovlaževanje priporočajo v ta namen večurno preprihovanje s suhim zrakom, da pri poznejšem dovlaževanju ne bi prišlo do prevlačnosti posameznih plasti ali prej bolj vlažnega hmelja, kar bi lahko povzročilo večjo izgubo barve in alfa kislin v času skladiščenja. Vlažen in močno stisnjen hmelj se v bali hitreje kvari, prevlažen pa tudi vname.

Kakovost skladiščnih prostorov zelo vpliva na ohranjanje kakovosti hmelja. Alfa kisline se hitreje zgubljajo v bolj odprtih provizoričnih skladiščih, v katere je bolj ali manj neovirano možen vdor zunanega zraka. Izgub praktično ni, če je hmelj po obiranju spravljen v hladilnice (ZDA), s katerimi se ne morejo primerjati tudi dobro zaprta skladišča. Nepravilnosti pri spravlju hmelja se v času skladiščenja seštevajo in stopnjujejo, zato najbrž tudi pogosto različni rezultati pri ugotavljanju skladiščne obstojnosti hmelja.

Skrb za kakovost hmelja do prodaje daje pridelovalcu več upanja in možnosti za prodajo in obstoj na tržišču. Žal se to odrazi skoraj prepozno, pa zato tudi bolj trdo.

Milan Veronek

## OPOZORILO HMELJARJEM

na zadnja opravila v nizu pridelave hmelja

Približuje se čas zadnjih faz pridelave hmelja, ki kot finiš pred ciljem v hitrostni tekmi, terja od hmeljarja polno zaposlitev umskih in fizičnih zmogljivosti. Tudi na videz nepomembna podrobnost, če je spregledana, je lahko kot v Liebigovem zakonu o minimumu usodna za pridelek letnika, zato naj to opozorilo ne bo odveč.

1. **OBIRALNE STROJE, SUŠILNICE, TRAKTORJE, TRAKTORSKE PRILJUČKE IN OSTALA PREVOZNA SREDSTVA** pravočasno pripravite za brezhibno delovanje, saj preluknjana zračnica, "zariban" ležaj ali pregorela električna varovalka povzročajo neželjene zastoje.

2. **OBIRATI ZAČNITE**, ko so storžki tehnološko zreli. Zorenje spremlja IHP, zato se ravnajte po njihovih navodilih.

3. Začetek obiranja morate prilagoditi tudi **KARENCI ŠKROPIV**, s katerimi ste nazadnje pred obiranjem varovali rastlino pred boleznimi in škodljivci.

4. **SORTNO ČISTOST** boste ohranili s po sortah ločenim obiranjem, sušenjem in shranjevanjem hmelja.

5. **OBIRALNE STROJE** med obiranjem uravnajte tako, da bo njihovo delovanje prilagojeno sortam in vremenskim razmeram. Če le morete, se izogibajte obiranju v neprimernem vremenu.

6. Pri **PREVOZIH** hmelja dosledno upoštevajte prometne predpise in navodila ustreznih organov.

7. Pri ravnanju s svežim hmeljem upoštevajte **ČAS**, ki mine od obiranja do sušenja, ko je sveži hmelj v različnih embalažah!

8. Upoštevajte navodila IHP o **TEMPERATURI** sušenja pri posameznih sortah in o **VLAŽNOSTI** pri vlaženju in basanju.

9. Pri določanju vlage se ne zanašajte na lastne občutke, pač pa določajte vlago z **MERILNIMI NAPRAVAMI**.

10. **PROSTORI** za shranjevanje suhega hmelja morajo ustrezati pogojem, da se hmelj ne bo vlažil čez dopustno mejo.

11. Pri basanju suhega hmelja v vreče morate paziti, da ne presežete predpisane **TEŽE** - 50 do 75 kg, različno po sortah.

Pri **KAKOVOSTI** hmelja morate upoštevati ob minimalnih zahtevah iz pravilnika o kakovosti hmelja še **DODATNE ZAHTEVE KUPCEV**, ki so običajno ostrejša, kot določila pravilnika.

Zahteve pravilnika so, da vsebnosti **NE SMEJO PRESEGATI**:

- **VLAGE** v suhem hmelju 11%

- **LISTOV IN PECLJEV** 2%

- **ODPADKOV** v hmelju 3%

- **KROVNIH** in **CVETNIH LISTIČEV**, ločenih od vretenca 25% in **SEMENA** 2%.

12. Pri priglasitvi pridelka morate predložiti kopijo **PRIJAVE PRIDELAVE** za tekoče leto, s katero izkažete poreklo pridelanega hmelja po kraju, sorti in količini.

13. Dosledno upoštevajte navodila in predpise o obratovanju posameznih strojev in naprav in predpise o varstvu pri delu, da bo "likof" hmeljevega obiranja tudi letos potekal v vedrem razpoloženju.

Količina in kakovost pridelka sta v veliki meri odvisna prav od teh zadnjih faz dela v hmelju, zato želim, da bi vam bilo to opozorilo v pomoč.

Za HK Marjan Drobne



## Uvod

Zapiski prvih fenoloških opazovanj segajo v leto 812, kjer so zabeleženi datumi cvetenja češenj na Japonskem. Tam je ta dan obeležen tudi kot tradicionalni praznik. V Evropi je na prehodu iz 14. v 15. stoletje opazoval olistanje in cvetenje zdravilnih rastlin nek lekarnar iz Krakova. Švedski botanik Carl von Linne pa je na podlagi dvoletnih opazovanj (1750 - 1752) olistanja, cvetenja, zorenja in odpadanja listov, v povezavi z vremenskimi vplivi, sestavil t.i. rastlinski koledar, ki je bil iztočnica za vrsto fenoloških opazovanj.

Od semena do nastanka novih semen opazimo na rastlinah številne zunanje spremembe kot so: vznik, razvoj listov, pričetek cvetenja ter nastajanje plodov. Kulturne rastline praviloma pospravimo z njive ali nasada, ko dosežejo optimalno uporabno vrednost, če pa opazujemo določeno rastlinsko vrsto v naravi, lahko spremljamo tudi potek njenega staranja in odmiranja. Nastop posamezne morfološke spremembe na določeni rastlinski vrsti je odvisen od njenega genotipa in vpliva okolja. Od okoliških dejavnikov je za nastop določenih fenofaz najpomembnejši dejavnik temperatura oz. seštevki srednjih dnevni temperaturnih vrednosti (vsote).

V današnjem času so fenološka opazovanja sestavni del opazovanj na vseh agrometeoroloških postajah, ki so članice Svetovne meteorološke organizacije. Objekti opazovanj so razdeljeni v več razredov: divje zeleno rastlinje (mali zvonček, regrat ...), gozdno drevje in grmovje (divji kostanj, breza, črni bezek ...), detelje in trave, poljski posevki, sadno drevje in vinska trta. Datumi nastopov fenofaz hmelja so v fenološkem poročilu Hidrometeorološkega zavoda RS na žalost zabeleženi zelo redko.

Za potrebe poljedelcev je fenologija kulturnih rastlin obdelana precej natančno. Tako so na primer pri pšenici izdelani različni sistemi npr. po Kupermanovi, Lisenku, Feekesu, Zadoksu (z zdajšnjo oznako EC), s katerimi so opredeljene posamezne faze oblikovanja organov. Podobno kot pri pšenici pa so opisane morfološke faze tudi za druge kulturne rastline.

## Fenologija hmelja

Fenologijo hmelja je proučevalo več različnih avtorjev, ki so razdelili rastno dobo na različno število razvojnih faz. Tako je npr. Rybáček (1963, 1968) razdelil letni razvojni cikel hmelja na dve periode (mirovanje, vegetacija), štiri podperiode (latentna, vegetativna, generativna in regenerativna), šest stadijev (prikrita vegetacija, prvi poganjki, oblikovanje vegetativnega dela, cvetenje, oblikovanje storžkov in odmiranje fenofaz) in 15 fenofaz. Sovjetski agroekolog Nečiporčuk (1955) je vegetacijski cikel razdelil na deset fenofaz, na Češkem pa ga je Věnt s sod. (1963) razčlenil na šest fenofaz. V našem prostoru je Kraljeva (1962) določila šest glavnih

razvojnih stopenj, pri čemer sta vegetativna in generativna stopnja še dodatno razčlenjeni. To so:

- razvoj pred rezjo
- rast od rezi do vznika
- vegetativni razvoj od vznika do cvetnih nastavkov
  - od vznika do ovijanja okoli svoje osi
  - od ovijanja do primarnih zalistnikov
  - od primarnih do sekundarnih zalistnikov
  - od sekundarnih zalistnikov do cvetnega nastavka
- generativni razvoj
  - od pojava cvetnih nastavkov do osipa
  - od osipanja do formiranja storžkov
  - od formiranja storžkov do komercialne zrelosti
- fiziološko dozorevanje hmelja
- prezimovanje.

V Nemčiji je Rossbauer s sod. (1995) razdelal letni razvojni cikel hmelja po BBCH skali, pri kateri so glavne razvojne faze označene s številkami od 0 do 9, podfaze pa so razvrščene s pomočjo dvomestnih števil (razpredelnica 1). Tak način zapisovanja je enostavnejši in lažje primerljiv. Poleg tega pa je opis posameznih fenofaz pri tej razvrstitvi v tesni povezavi z agrotehničnimi ukrepi, ki jih izvajamo pri pridelavi hmelja.

Na inštitutu spremljamo fenologijo hmelja že vrsto let. Razvojni cikel je razdeljen na devet fenofaz, ki so zaradi primerjave z nemško klasifikacijo navedene v razpredelnici 1. Zaradi poenotenja sistema označevanja fenofaz smo v letošnjem letu pristopili k spremljanju razvoja hmelja po nemški metodi. Ta se v principu od naše metode bistveno ne razlikuje. Pri tem je treba dodati, da fenofazo, s katero opredeljuje nemški sistem, rast glavnih poganjkov (3) spremljamo pri nas z merjenjem višin, na vnaprej naključno izbranih rastlinah v dnevnom časovnem intervalu. Tak način nam omogoča poleg določanja višine tudi spremljanje dinamike rasti hmelja. Fazo, ki določa stopnjo morfološkega razvoja storžka (7) do sedaj, zaradi načina spremljanja tehnološke zrelosti, nismo beležili.

Poleg številnih analiz, ki jih zahtevajo trgovci s hmeljem, se v zadnjem času pojavljajo tudi zahteve o datumih nastopa fenofaz pridelanega hmelja. Datumi nastopov fenofaze omogočajo namreč odlično primerjavo rastnih pogojev med različnimi pridelovalnimi območji. Iz tega lahko sklepamo, da fenologija skupaj z ostalimi parametri okolja ne služi le boljšemu razumevanju odnosov med rastlino in okoljem, temveč je lahko tudi dejavnik, ki vodi do popolnejšega trženja s hmeljem.

Viri in bibliografija so na razpolago pri avtorju.

Marko Zmrzlak



## Razpredelnica 1: Opredelitev fenofaz hmelja

Slovenija		Nemčija (po Rossbauerju)
	0	<b>Odganjanje - vznik</b>
	00	Dormanca (mirovanje): Korenika z nadzemni deli (neobrezani)
	01	Dormanca (mirovanje): Korenika z nadzemnimi deli (obrezani)
Prvi vznik	07	Korenika s poganjki (neobrezana)
Rez hemlja	08	Pričetek rasti poganjkov (rez koreninskega sistema)
Drugi vznik	09	Poganjanje: Na površini tal se prikažejo prvi poganjki
	1	<b>Razvoj listov</b>
	11	Razvit je prvi par listov
Trta se ovija	12	Razvit je drugi par listov (razvoj parnih listov se nadaljuje do ...)
	19	Razvitih je 9 ali več parov listov
	2	<b>Oblikovanje stranskih poganjkov</b>
	21	Viden je I. par stranskih poganjkov
Zalistniki prvega reda	22	Viden je prvi par stranskih poganjkov; faza se ponavlja vse do ...
	29	Razvitih je devet ali več parov stranskih poganjkov (pojavljajo se sekundarni stranski poganjki)
	3	<b>Rast glavnih poganjkov</b>
	31	Poganjki so dosegli 10 % višine žičnice
	32	Poganjki so dosegli 20 % višine žičnice; rast se nadaljuje do ...
	38	Rastline so dosegle vrh žičnice
	39	Rast v višino je zaključena
	4	Ni opredeljeno
	5	<b>Pojav generativnih organov</b>
Prvi cvetni nastavek	51	Vidni so cvetni brsti
	55	Cvetni brsti se povečujejo
	6	<b>Cvetenje</b>
	61	Začetek cvetenja; odprtih je približno 10 % cvetov
Hmelj cveti	65	Polno cvetenje; odprtih je približno 50 % cvetov
	69	Konec cvetenja
	7	<b>Razvoj storžkov</b>
	71	Začetek razvoja storžkov; 10 % cvetov je že storžkov
	75	Napol razviti storžki; vsi storžki so vidni in mehki, prisotne so še stigme
	79	Dokončno razviti storžki; storžki so dosegli končno velikost, so razprti, travnatozeleni
	8	<b>Dozorevanje storžkov</b>
	81	Začetek dozorevanja; kompaktnih je 10 % storžkov
Storžki so oblikovani	85	Nadaljevanje dozorevanja; kompaktnih je 50 % storžkov
	87	Kompaktnih je 70 % storžkov
Storžki so zreli	89	Storžki so primerni za obiranje; so zaprti z zlatorumenim lupolinom in popolnoma razviti
	9	<b>Staranje in vstopanje v dormanco</b>
	92	Fiziol. zrelost; storžki se obarvajo rumeno rjavo, aroma pokvarjena
	97	Mirovanje; Listi in poganjki so odmrli

## JEMANJE VZORCEV ZA DOLOČITEV TEHNOLOŠKE ZRELOSTI HMELJA

Tudi letos potekajo na Inštitutu za hmeljarstvo in pivovarstvo v Žalcu aktivnosti v zvezi s spremljanjem dinamike dozorevanja hmelja. Poleg nabiranja vzorcev v hmeljiščih inštitutskega poskusnega posestva, kjer je posajenih večino slovenskih kultivarjev hmelja, nabiramo vzorce tudi na terenu. Poleg Spodnje Savinjske doline smo letos v obravnavanju vključili tudi ostala hmeljarska področja.

Informacije o stanju vsebnosti alfa kislin in vlage v storžkih hmelja, vam bomo posredovali, po posameznih kultivarjih, preko avtomatskega telefonskega odzivnika, hmeljarskih informacij, lahko pa pokličete tudi na inštitut.

Zaradi neizenačenih rastnih pogojev ali kakšnihkoli drugih razlogov, pričakujemo, da se boste težko odločili za začetek obiranja. Zato vam svetujemo, da v naslednjih dneh prinesete v ta namen, v analizo vzorec hmelja, ki

ga boste sami nabrali. Z namenom, da bodo rezultati opravljenih analiz nabranih vzorcev čimbolj verodostojni vam posredujemo metodiko jemanja vzorca v hmeljišču.

### Embalaža za vzorce:

Storžke za določitev alfa kislin lahko nabirate v 2-3 l polietilenske vrečke, za vlago pa so najprimernejše pločevinaste posode, ker so hermetično zaprte (te posode dobite na inštitutu na oddelku za agrokemijo).

### Pribor:

Storžke hmelja nabirano po celi rastlini. Zato potrebujemo za trganje poganjkov iz rastline dovolj dolgo palico, ki ima na enem koncu pritrdjen kaveljček (najprimernejša je za ta namen posebno prirejena teleskopska ribiška palica, ki jo lahko uporabite tudi za trganje listov pri ugotavljanju prisotnosti škodljivcev).



### Čas vzorčenja:

Pri nabiranju vzorcev za določitev vlage moramo biti posebno pozorni, da so rastline v času vzorčenja suhe.

### Način vzorčenja:

Po diagonali hmeljišča izberemo na različnih mestih najmanj 10 rastlin (zaželjeno je, da je število rastlin iz katerih vzorčimo, čim večje). Na vsaki izbrani rastlini odtrgamo iz vsake tretjine po en poganjek, iz katerega ne potrgamo vseh storžkov. Posebno pozorni moramo biti na število odtrganih storžkov iz posamezne tretjine. Delež, ki ga v skupnem pridelku prispeva posamezna tretjina, ni enak po celi rastlini (zgornji in sredinski del rastline prispevata k skupnem pridelku bistveno več kot spodnji del). Za analizo na alfa kisline zadostuje

prostornina 1,5 - 2 litra nabranih storžkov, pri kultivarjih z večjo nasipno gostoto (večji storžki) pa mora biti ta količina nekoliko večja.

### Ravnanje z vzorcem:

Vzorec označimo smiselno in s čitljivo pisavo. Pri označevanju uporabimo kvalitetva in neizbrisljiva pisala. Oznaka mora biti napisana na etiketi oz. lističu, ki je pritrjen na zunanji strani embalaže. Nabran vzorec prinesite čim prej v analizo.

### Cena:

Stroški kemične analize za določitev vlage znašajo 13 DEM, alfa kislin pa 58 DEM.

Marko ZMRZLAK

## PREVZEM HMELJA V HMEZAD EXPORT IMPORT V LETU 1997

Bliža se čas spravila hmelja, ene najbolj zahtevnih faz v pridelavi hmelja. Želimo si, da bi jo čim bolje opravili. V času, ko je v svetu hmelja več kot dovolj, je vprašanje kvalitete še bolj na udaru.

Potrebne vreče za dovoz hmelja bo možno dvigniti od 18. avgusta dalje po dosedaj ustaljenem sistemu. Hmeljarjem, ki sušijo doma, priporočamo, naj sami dvignejo vreče, za ostale, ki pa jim storitev opravlja zadruga, naj le-ta tudi dvigne vreče. Vreče se s prevzemom razknjižijo in vpišejo dodatno vrnjene prazne vreče. Za manjkajoče vreče materialno odgovarja vsak posameznik sam.

Prosimo, da upoštevate priporočene teže stisnjene hmelja in jih ne povečujete zaradi pomanjkanja skladiščnega prostora ali števila vreč. Tudi pozneje lahko dvignete vreče, če ste jih vzeli premalo.

Za proizvajalce, ki nimajo dovolj svojih skladiščnih kapacitet, bo prevzem tekkel že med obiranjem. Ker pa je na zalogi še nekaj lanskega letnika, bo vsakoletni obseg zaradi potrebnega manipulativnega prostora letos manjši za cca 40 - 50 %. Zato je nujno, da se za letošnje skladiščenje med sezono predhodno dogovorimo, najkasneje do 20. avgusta 1997.

Glede na pogodbo vas prosimo, da nam letos posredujete čim bolj natančno oceno letine po sortah, in sicer že najkasneje do 10. septembra.

O natančnem razporedu dovoza boste po datumih in proizvajalcih obveščeni septembra. Če se boste razporeda držali, ne bo prihajalo do konic in neljubega čakanja. Zaradi narave dela dodelave in prodaje moramo prevzemati vse sorte. Upamo, da boste to sprejeli z razumevanjem.

Prevzem bo potekal kot lani. Poleg že utečenega sistema mora proizvajalec, tako kot lani, ob prvi oddaji hmelja prinesiti s sabo izpolnjeno IZJAVO O UPORABLJENIH FITOFARMACEVTSKIH SREDSTVIH PRI VARSTVU HMELJA V LETU 1997. V ta namen smo vam spomladi posredovali delovni koledar, ki vam bo izpolnitev te izjave

olajšal. Za hmeljarje, ki jim opravlja varstvo zadruga, podpiše izjavo le-ta. Izjavo odrežite iz Hmeljarja in jo izpolnjeno prinesite s seboj. Pazite na iztečenost karenc in pravilno število uporab dovoljenih fitofarmaceutskih pripravkov. V letošnjem letu smo morali kupce že med sezono obveščati o uporabi pesticidov in vzeti je bilo že celo nekaj vzorcev listja hmelja v ta namen. Prav tako kupci pred nakupom že nekaj let preverijo v naključno vzeti vzorcih ostanke pesticidov. Upamo, da bo tudi letos hmelj v skladu z navodili IHP. Opravljeno pa bo tudi nekaj naključnih kontrol.

V hmeljni trgovini postaja vsebnost alfa kislin vse bolj pomembna. Zato vam svetujemo, da se o začetku obiranja posvetujete in upoštevate navodila IHP.

Ob dobri letini, ki se obeta v večini hmeljarskih področij po svetu in lanskim zalogah, bo vprašanje kvalitete še bolj v ospredju. Na njivi je pridelek lep, poskusimo takšnega spraviti tudi v vreče, posebno še, če se bo deževno vreme nadaljevalo tudi med obiranjem. Pazite tudi na pravo temperaturo sušenja in zdrobljenost in ne nazadnje tudi na navlaževanje včasih pretoplega hmelja. Bale savinjskega goldinga ne smejo preseči 55 kg, ostale sorte pa 75 kg. Ta priporočila res ponavljamo že nekaj let, pa se jih vsi še vedno ne držijo. Zadnja leta je tudi pri kupcih vse več zahtev po lahkem pakiranju, ker ne vedo vedno za nadaljnji namen v verigi prodaje. Temu je zato med drugim, tudi namenjeno novo pakiranje v kocke, težke med 60 - max. 65 kg.

Ob koncu vam želimo dobro avgustovsko vreme in čim boljše spravilo letine. Svet vse bolj stremi za kakovostjo, ki mora biti tudi naš adut za uspešno prodajo, ki zagotovo ne bo lahka. Ne pozabimo, da s kvaliteto enega letnika vplivamo tudi na prodajo naslednjih. Ob dobrem skupnem sodelovanju in razumevanju pa bomo gotovo uspeli.

Hmezad Export Import



Izjava o uporabljenih fitofarmacevtskih sredstvih  
pri varstvu hmelja v letu 1997

(Izjava se odda pri oznamkovanju in je priloga tehtnemu listu!)

Pridelovalec: .....
Naslov: .....
.....
.....
Evidenčna številka pri Hmeljni komisiji Slovenije: .....
Sorta: .....
Čas obiranja na posestvu: od ..... do ..... 1997
Škropilni program: 'nemški' 'ameriški'

A. PRIPRAVKI ZA VARSTVO HMELJA PRED BOLEZNIMI

1. Hmeljeva peronospora (Pseudoperonospora humuli)

Pripravek	Koncentracija (%)	Poraba vode (l/ha)	Datum uporabe
1.			
2.			
3.			
4.			
5.			
6.			

2. Hmeljeva pepelasta plesen (Sphaerotheca humuli)

Pripravek	Koncentracija (%)	Poraba vode (l/ha)	Datum uporabe
1.			
2.			
3.			
4.			
5.			



## B. PRIPRAVKI ZA VARSTVO HMELJA PRED ŠKODLJIVCI

### 3. Hmeljeva listna uš (Phorodon humuli)

Pripravek	Koncentracija (%)	Poraba vode (l/ha)	Datum uporabe
1.			
2.			
3.			
4.			

### 4. Hmeljeva listna pršica - /rdeči pajk/ (Tetranychus urticae)

Pripravek	Koncentracija (%)	Poraba vode (l/ha)	Datum uporabe
1.			
2.			
3.			
4.			

## C. Pripravki za zatiranje plevela IN odvečnih poganjkov

Herbicid	Odmerek	Datum uporabe
1.		
2.		
3.		

## D. OSTALO

Namen: .....

Pripravek	Koncentracija (%)	Poraba vode (l/ha)	Datum tretiranja

## E. IZPOLNI PRI OZNAMKOVANJU!

Zgoraj navedeni podatki veljajo za:

Število bal hmelja: ..... Označbe bal: .....

Neto teža v kg: ..... Kraj in datum: .....

Podpisani izjavljam, da pri pridelovanju hmelja, razen zgoraj navedenih sredstev, niso bila uporabljena nobena druga fitofarmacevtska sredstva, da sem upošteval karence (čas, ki mora miniti od škropljenja do obiranja) in da sem fitofarmacevtska sredstva uporabil v skladu z navodili za njihovo uporabo. V nasprotnem primeru sem odškodninsko odgovoren za nastalo škodo.

Kraj in datum: ..... Podpis pridelovalca: .....



# EKONOMIKA

INŠTITUT ZA HMELJARSTVO

IN PIVOVARSTVO ŽALEC

## NEPOSREDNI STROŠKI PRIDELOVANJA HMELJA V LETU 1997

Faza dela	Poraba Rh	ur Th	Stroški dela ročnega	SIT/ha strojnega	Stroški materiala v SIT/ha	Skupaj neposredni stroški po fazah SIT/ha
<b>1. Temeljna obdelava</b>						
- podrahljavanje		1,8		5.698,53		
- temeljna obdelava		2,1		6.648,28		
- nakladanje, prevoz hmeljevine		2,5		6.682,12		
- ure traktoristov	6,4		5.063,68			
<b>Skupaj</b>	<b>6,4</b>	<b>6,4</b>	<b>5.063,68</b>	<b>19.028,93</b>		<b>24.092,61</b>
<b>2. Gnojenje s hlevskim gnojem</b>						
- nakladanje in prevoz gnoja		5,8		24.328,74		
- razkladanje na depo		3,5		15.972,63		
- nakladanje in trošenje, 2000 ton		4,4		20.079,88	36.000,00	
- ure traktoristov	13,7		10.825,74			
<b>Skupaj</b>	<b>13,7</b>	<b>13,7</b>	<b>10.825,74</b>	<b>60.381,25</b>	<b>36.000,00</b>	<b>107.206,99</b>
<b>3. Odgrinjanje in rez</b>						
- brananje	1,6	0,8	842,04	2.483,08		
- odoravanje	13,8	3,5	7.262,66	14.898,35		
- rez	5,3	2,6	2.789,28	11.750,99		
- nakladanje, odvoz odpadkov od rezi	8,0	2,0	4.210,24	5.345,70		
- ure traktoristov	8,9		7.041,68			
<b>Skupaj</b>	<b>37,6</b>	<b>8,9</b>	<b>22.145,90</b>	<b>34.478,12</b>		<b>56.624,02</b>
<b>4. Napeljava vodil</b>						
- obešanje s stolpom 62 kg	17,7	4,4	9.315,15	12.716,00	22.987,70	
- zabađanje vrvice	44,3		23.314,20			
- ročno obešanje	12,8		6.736,38			
- popravljanje obešanja	5,0		2.631,40			
- ure traktoristov	4,4		3.481,28			
<b>Skupaj</b>	<b>84,2</b>	<b>4,4</b>	<b>45.478,41</b>	<b>12.716,00</b>	<b>22.987,70</b>	<b>81.182,11</b>
<b>5. Oskrba rastlin</b>						
- izbira in I. napeljava poganjkov	80,0		42.102,40			
- II. napeljava poganjkov	45,7		24.050,99			
- odstranjevanje zalistnikov	66,7		35.102,87			
- nadzor	4,0		4.800,00			
<b>Skupaj</b>	<b>196,4</b>		<b>106.056,26</b>			<b>106.056,26</b>



Faza dela	Poraba Rh	ur Th	Stroški dela ročnega	SIT/ha strojnega	Stroški materiala v SIT/ha	Skupaj neposredni stroški po fazah SIT/ha
<b>6. Gnojenje z rudninskimi gnojili</b>						
- nakladanje in prevoz gnoja	1,8	1,0	947,30	2.672,29		
- trošenje, 450 kg		0,7		2.076,79	13.356,00	
- ure traktoristov	0,8		632,96			
<b>Skupaj</b>	<b>2,6</b>	<b>1,7</b>	<b>1.580,26</b>	<b>4.749,08</b>	<b>13.356,00</b>	<b>19.685,34</b>
<b>7. Letna obdelava z dognojevanjem</b>						
- kultiviranje	2,7			8.547,79		
- kultiviranje z dognojevanjem	3,8			14.644,63	28.196,63	
- nakladanje rudninskega gnoja in prevoz	0,3	0,2	157,88	534,57		
- osipanje		1,5		6.385,00		
- ure traktoristov	8,2		6.487,84			
<b>Skupaj</b>	<b>8,5</b>	<b>8,2</b>	<b>6.645,72</b>	<b>30.111,99</b>	<b>28.196,00</b>	<b>64.953,71</b>
<b>8. Varstvo rastlin</b>						
- škropljenje s pripravo	4,0		2.105,12		60.320,00	
- škropljenje s pršilnikom		8,5		51.100,81		
- ure traktoristov	8,5		6.725,20			
<b>Skupaj</b>	<b>12,5</b>	<b>8,5</b>	<b>8.830,32</b>	<b>51.100,81</b>	<b>60.320,00</b>	<b>120.251,13</b>
<b>9. Namakanje</b>						
- ure traktoristov	4,5		3.560,40			
<b>Skupaj</b>	<b>19,5</b>	<b>4,5</b>	<b>11.454,60</b>	<b>14.036,71</b>		<b>25.491,31</b>
<b>10. Spravilo pridelka</b>						
- obiranje in sušenje	385,5	27,0	202.880,94	84.220,29	56.208,00	
- ure traktoristov	27,0		21.362,40			
<b>Skupaj</b>	<b>412,5</b>	<b>27,0</b>	<b>224.243,34</b>	<b>84.220,29</b>	<b>56.208,00</b>	<b>364.671,63</b>
<b>SKUPAJ</b>			<b>442.324,23</b>	<b>310.823,18</b>	<b>217.067,70</b>	<b>970.215,11</b>

Ob doseženi prodajni ceni 546 SIT/kg so neposredni stroški pridelovanja pokriti pri 1776 kg/ha. Pri tem pridelku imamo pokrite stroške materialnih vlaganj, ki znašajo 217.067 SIT/ha in pomenijo 23 %-ni delež skupnih stroškov, stroške strojnih storitev v znesku 310.823 SIT/ha z 32 %-nim deležem in stroške ročnega dela, ki pomenijo najvišji delež v skupnih stroških - 45 % v znesku 442.324 SIT/ha. Pri tako visokih stroških pridelovanja in neugodnih možnostih doseganja višjih prodajnih cen na svetovnem tržišču ostane možnost ustvarjanja dobička samo še ob zniževanju stroškov pridelovanja in ob doseganju maksimalno možnih pridelkov, seveda ob zahtevani tržni kvaliteti. To pomeni za vsakega pridelovalca in za vse ostale udeležence, tako za razvojni del kot tudi za ostale, ki tržijo hmelj, nadpovprečne napore s primernimi rezultati, ki bodo povratno vplivali na uspešnost hmeljarske panoge - tako na višje dobičke kot tudi dolgoročno, kar pomeni, da bo vsak najmanjši ukrep vplival samo pozitivno na končno uspešnost pridelovanja.

Ob takšnih ugotovitvah in pogojih za razvoj hmeljarstva, ki trajajo že kar nekaj časa, ni druge možnosti kot:

- narediti vse za učinkovitejše trženje hmelja
- poskrbeti za razvojno uporabo takšne tehnologije pridelovanja, ki bo pozitivno vplivala na stroške pridelovanja oz. njihovega zniževanja
- narediti vse za kvaliteto pridelka ob doseženih optimalnih če ne maksimalnih pridelkov.

Uporabiti moramo vse možne rezerve: višjo izkoriščenost proizvodnih zmogljivosti, višjo produktivnost dela, kar je pri neugodnih makroekonomskih pogojih za pridelovanje hmelja še bolj pomembno in trenutno tudi edini možni način, ki nam lahko zmanjša njihov negativen vpliv na uspešnost poslovanja. Dolgoročno pa moramo narediti vse potrebno, da bi izboljšali makroekonomske pogoje za razvoj hmeljarstva v Sloveniji.

Helena Gajšek, dipl.oec.



# MED HMELJARJI

## PRI MARINČEVIH



foto: M. Zupančič

Nasmejana Anita skupaj z mamo in očetom v brezviroznem nasadu hmelja.

Tokrat smo se ustavili pri Marinčevih v Sv. Lovrencu. Hmeljarijo na 2 ha hmeljišč, ki pa so vsa zasajena z brezviroznim materialom in temu primerni so tudi pridelki.

Za delo poprimejo Marjan Kupec z ženo in dvema hčerka Moniko in Anito. Za nasvete pri hiši pa še vedno poskrbi 85-letna mama Kati. Dolga leta je sama hmeljarila na kmetiji in že pred 25 leti dobila tudi priznanje za kvaliteten hmelj in dolgoletno hmeljarjenje, ki ji je zelo pri srcu. Zato, seve, ni čudno, da sta tudi sin in vnukinja Anita zakorakala po njeni poti.

In zakaj vam jih danes predstavljamo ?

Običajno je v tej številki predstavljen bodoči starešina. Ker pa smo letošnjega, g. Draga Gajška, že predstavili

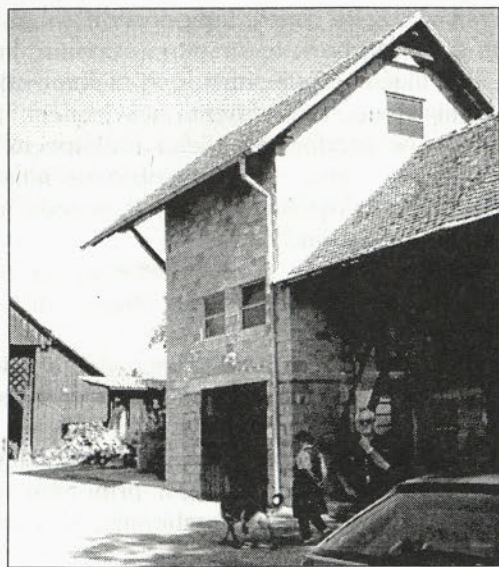


foto: M. Zupančič

Nova sušilnica že štiri leta zelo dobro služi svojemu namenu.

konec lanskega leta, je prav, da vam tokrat predstavimo letošnjo spremljevalko.

Anita je tik pred polnoletnostjo in je končala vrtnarsko šolo v Medlogu - cvetličarsko smer. Je prijetno dekle, zato je pogovor z lahkoto stekel.

Že od otroštva je imela veliko veselja z rožami, ki pa zahtevajo tudi precej trdega dela, tega pa se je naučila v hmelju. Poleg šole ji je največ znanja dalo praktično delo v cvetličarni Jerman v Preboldu. Je še med redkimi mladimi, ki ji nobeno delo na kmetiji ni tuje in težko, tudi delo z motiko ne. Ker je oče še v službi, tudi pri spravi hmelja poprime za vsa dela. Celo sušenje ji gre od rok. To pa ni več tako težko, saj imajo novo sušilnico že 4 leta in gre veliko lažje.

Pri pogovoru sta sodelovala tudi mama in oče in vsi so si bili edini, da tako lepega hmelja kot je letos, še niso imeli. "Dež mu idealno streže", kot rečemo Savinjšani. Sedaj verjetno kar nekaj ljudi skrbi, ali bodo težo pridelka zdržale tudi žičnice. Zato je skrb vseh pri hiši, da po vsakem dežju pregledajo vsa sidra in žične vrvi.

Poleg hmeljarjenja se ukvarjajo, kot večina kmetij, tudi s pitanjem govedi in prirejo mleka. Vendar zaenkrat pridobivajo še največ prihodka pri hmelju in bodo pri njem še naprej vztrajali, posebno še, ker imajo naslednike, ki bodo delo nadaljevali. Zanimivo je, da v nekoč čisto kmečki vasi sv. Lovrenc z relativno veliko hmelja, danes hmeljarita le še dve kmetiji. Zato je vztrajanje pohvale vredno. Če ne bi imeli svoje sušilnice, bi verjetno že zdavnaj nehali. Tako pa imajo sedaj še namen kupiti pršilnik in povečati površine, zato se za prihodnost hmeljarstva ni bati.

Spremljevalki Aniti pa želimo, da bi starešini Gajšku "dobro stala ob strani" v letu 1997/98 in mu pomagala ob reševanju hmeljarskih problemov, saj se ob lepih deklicah, srca lažje ogrejejo, tudi za delo.

Martina Zupančič

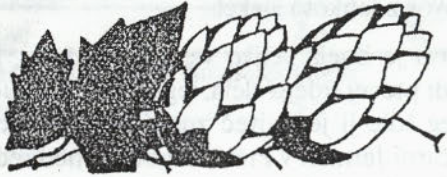


**ČASI SO RES TEŽKI, VENDAR JE TAKRAT PRAV,  
DA SE HMELJARJI ŠE BOLJ DRUŽIMO.  
PRIDITE NA HMELJARSKI LIKOF PRED STAVBO  
HMEZAD EXPORT-IMPORT V MESECU  
SEPTEMBRU IN NE BO VAM ŽAL !**



Poštnina plačana v gotovini.

# Slovenski hmeljar



Glasilo Hmeljarskega  
društva za Slovenijo

\* Prvi strokovni list za hmeljarstvo \*

Glasilo Hmeljarske  
zadruga r. z. z. o. z. v Žalcu

Izhaja štirinajstdnevno ♦ Naročnina Din 20.—, za inozemstvo Din 50.—; posamezna številka Din 2.— ♦ Uredništvo in uprava: Celje, Cankarjeva ul. 4, telefon 196

Leto VIII

Celje, dne 20. avgusta 1937

Štev. 17

## K vnovčenju hmelja

Obiramo in polagoma bo prišla tudi kupčija v tek. S tem pa pričanja za hmeljarja najtežji čas, ker se težko odloči, kako bi ukrenil, da bi pravo zadel in čim bolje odrezal. Z vnovčenjem pa pride za hmeljarja tudi najbolj veseli čas, seveda če je kupčija živahna in cena dobra, ker tako končno pride do svojega izkupička in s tem plačila za vso skrb, delo in trud.

Pri vnovčenju hmelja je treba predvsem mirnih živcev, treznega presojanja položaja in pa previdnosti ter poštenosti.

Nič strahu, da bi morali dati hmelj na pol zastonj. Pridetek žlahnega hmelja vsekakor obeta dati bolj pičlo kot lani in četudi bo Amerika pridelala več, golovo celokupni svetovni pridelek hmelja ne bo večji ko lani in ne bo prekašal potrebe.

Presojajmo trezno poročila o gibanju cen ter prodajajmo počasi in previdno. Kdor ima večji pridelek, naj proda v več partijah, da na ta način doseže zdravo, povprečno srednjo ceno. Ne nasedajmo razburljivim vestem, ki gredo za tem,

## Pravilno sušenje

je mogoče le s stalno kontrolo toplote v sušilnici. Z navadnim toplomerom pa gre to težko. Natančno in enostavno kontrolira toploto stalno le **termosignal**, ki ga imajo na Češkem že skoro v vsaki sušilnici in katerega nudi tudi Vam

HMELJARSKA ZADRUGA, r. z. z. o. z., v Žalcu

## Vzorčni sejem hmelja

privedi tudi letos HMELJARSKA ZADRUGA, r. z. z. o. z., v Žalcu. Sejem, nad katerim je zopet prevzel pokroviteljstvo g. ban dravske banovine dr. Marko Nallačen, bo slovesno odprt v nedeljo dne 29. avgusta t. l.

ob 9. uri dopoldne. Vsi hmeljarji se vabijo, da se v čim večjem številu udeležijo slavnostne otvoritve in da čimprej razstavijo na sejmu vzorec svojega pridelka, da bodo lažje in bolje prodali.

da mehčajo hmeljarje in hlačijo ceno, temveč vsakega, ki jih širi, nemudoma prijavimo.

Bodimo previdni pri prodaji in prodajmo le takemu kupcu ali njegovemu nakupovalcu, o katerem vemo, da bo hmelj tudi prevzel in ga v primeru, da se ga bo k temu moralo prisiliti, imel tudi s čim plačati. Zahtevajmo od nakupovalca vedno legitimacijo, da si bomo na jasnem, za koga kupuje. Ne prodajajmo nikdar prekupcem, ki kupujejo na svoje ime, pa razen obrtnice nimajo nič in delajo le za razliko; pri tem je seveda nabrajan vedno le hmeljar.

Ne ponujajmo in ne silimo s prodajo ter odločno zahtevajmo vedno za vsako blago tudi primerno ceno!

Bodimo odločni, kadar smatramo čas ugoden za prodajo ter z večnim odlašanjem ne grenimo življenja sebi in svoji družini!

Zahtevajmo vedno od kupca že pri sklepu kupčije, da vpiše v pogodbo tudi pripombo, da nam povrne pristojbino za plombiranje, ki znaša 1 dinar od vreč!



Ne pozabimo nikdar poklicati poverjenika ali njegovega namestnika, da plombira vreče, ko je hmelj pobasan in preden ga odpeljemo z doma. Med potom ali šele pozneje pred hmeljarno ali v hmeljarni se vreče ne bodo več plombirale, temveč izključno le doma pri dotičnem hmeljarju.

Bodimo pošteni v kupčiji in dobavimo kupcu vedno v redu to in tako, kar in kakor smo prodali. Z isto pravico kakor mi od kupca zahteva namreč tudi on od nas popolno poštenost v vsakem oziru.

Prijavimo vse primere nereelne kupčije in sploh vse nepravilnosti v kupčiji vedno takoj v pisarni Banovinske hmeljske komisije v Žalcu, kjer bo v sezoni uradoval tudi banovinski hmeljarski nadzornik, ki bo nudil prizadeti stranki potrebno zaščito in pomoč.

Hmeljarji, čas vnovčenja našega pridelka je tu. Pošlavimo na trg čim boljše blago, ne ponujamo in ne silimo s prodajo, temveč ohranimo mirno kri ter prodajajmo počasi in previdno, da bomo dosegli čim boljšo ceno!

## Pustimo hmelj dozoreti

O pravilni zrelosti hmelja v pravem smislu ne moremo govoriti, pač pa v življenju pri vsakem plodu smatramo, da je zrel tedaj, ko je najbolje sposoben za porabo, kateri je namenjen. Prav tako je tudi pri hmelju.

Stari hmeljarji se še dobro spominjajo, da smo v prejšnjih časih obirali hmelj navadno precej pozneje. To je bilo tedaj, ko se še ni polagalo loliko važnosti na barvo pridelka, temveč predvsem na težko kakovost blaga. V teku zadnjih let, ko se kot prvovrstno zahteva predvsem v barvi gladko zeleno blago, pa se hmelj obira vedno manj zrel. Preveč zrel hmelj že itak izgubi svojo gladko zeleno barvo, poleg tega pa ga v času zorenja najraje napade peronospora v kobule, da porjavi ali vsaj postane lisast. Tako blago pa je po fem seveda pri današnjih zahtevah glede barve težko vnovčiti. Zato se hmelj dandanes vedno bolj predčasno obira.

Toda vsaka stvar do golove meje, pravi star pregovor! Saj je prav, da skrbimo za barvo in hmelj tudi nekoliko prej oberemo. Toda preveč prefiravati tozadevno tudi ne smemo, ker s tem škodujemo v prvi vrsti sebi samemu, pa tudi slovesu našega hmelja sploh. Zato pa moramo obirati ob pravem času.

Če obiramo hmelj prezgodaj, so kobule res zelene ko trava, toda to ni tista prava in vedno zaželjena zlatozelena hmeljska barva. Poleg tega

take kobule še niso zaprte, temveč režijo, vsebujejo le malo lupulina in zato tudi niso težke. Kdor obira prezgodaj, torej nima pravilno zelenega hmelja in tudi izgubi mnogo na teži, ker je prezgodaj obrano blago vedno dosti lažje. Seveda pa tudi ni dober hmelj, ki že prezori. Pri prezrelem hmelju se namreč kobule zopet odprejo in obilo lupulina izpade pri tem, barva prezrelega hmelja pa postane najprej lisasta in potem rdečkasta tudi brez peronospore.

Obirajmo torej o pravem času, ko je hmelj pravilno dozorel. To spoznamo po tem, da prej ko trava zelena barva kobul udari na zlatozeleno, kobule pa so stisnjene, čvrsto zbite, se masno otipljejo in šumijo, če jih stisnemo. Če pravilno dozorele sveže kobule hmelja stisnemo v pesti, ne ostanejo zmečkane, ko odpremo dlan, temveč zavzamejo polagoma zopet svojo prvotno obliko, dlan pa ostane masna in lepljiva. Tak hmelj je pravilno dozorel ter je polnovredne kakovosti in tedaj ga je treba obirati!

Tudi dandanes poleg barve igra teža odločilno vlogo pri določanju vrednosti ter cene hmelja, na kar v svojem lastnem interesu ne smemo pozabiti. Kupcu in pivovarni ni za zeleno štajersko travo, temveč le gladko zelen, težek in polnovreden štajerski hmelj je iskano blago, ki vedno najde kupca in tudi dobro ceno.

Pustimo torej hmelj pravilno dozoreti, hmeljarji! Preveč strahu pred porjavenjem pridelka nam le škoduje, seveda, previdnosti je pač treba.

Če preli nevarnost peronospore v kobule, jih vedno lahko poštropimo z raztopino bakrenega apna ter s tem zaščitimo barvo. Med zorenjem hmelja že v nekaj dneh mnogo pridobimo na teži blaga in kakovosti ter vrednosti sploh. Preveč hiteti z obiranjem torej nikakor ne kaže. Seveda pa prav tako ne smemo nikdar pustiti hmelja prezoreti, ker tedaj zopet izgubimo na vrednosti in barvi ter utrpimo s tem znatno škodo. Ne obirajmo torej prezgodaj, še manj pa prepozno, ne prefiravajmo tozadevno ne na eno in ne na drugo stran, temveč obirajmo o pravem času, ko je hmelj pravilno dozorel, pa bo na vse strani prav. Seveda se je tozadevno treba prilagoditi v vsakem primeru okolnostim. Toda brez dvoma bo vedno bolje obirati nekoliko prezgodaj kakor pa prepozno, le prefiravali ne smemo.

**Lepo obirajte, skrbno prebirajte in sušite, da boste lažje in bolje prodali!**



V SLOVENIJI - PRVI V SLOVENIJI - PRVI V SL 70/1997



COBISS

## RENTNO VARČEVANJE

1 SIT + RENTNO VARČEVANJE = 3,99 SIT

Če 19 let varčujete po 15.000 SIT mesečno, lahko prejmete pri izplačilu rente za vsak vložen tolar še 2,99 SIT realnih obresti.

V izračunu ni upoštevana temeljna obrestna mera ( T ), zato je rezultat varčevanja bistveno višji, saj v dejanskih obračunih tolarskega varčevanja le-to upoštevamo.

### Informacije:

**HMEZAD BANKA Žalec**

tel.: 063 / 715 - 602 int. 123

**MODRA ODLOČITEV DANES ZA VAREN JUTRI**

**HMELJARJI,**

**OBVEŠČAM VAS, DA IMAM NA  
ZALOGI REZERVNE DELE  
ZA OBIRALNE STROJE,  
UGODNO: OBIRALNE LATE -  
KOMPLET, OBIRALNI PRSTI.**

**MARJAN POVŠE**

**PODLOG 46A**

**3311 ŠEMPETER**

**TELEFON: 063-701-373**



INO-Brežice p.o.

Krška vas 34/b, 8262 KRŠKA VAS

tel.: 0608 59233, fax: 0608 59151

V INO SMO VAM PRIPRAVILI PESTRO PONUDBO  
KMETIJSKE MEHANIZACIJE

Lastni proizvodni program:

- razsivalniki umetnih gnojil tip FERTI od 300 - 1000 kg
- sadjarski, vinogradniški, poljedelski, hmeljarski in komunalni mulčarji delovne širine od 60 cm do 300 cm

Zastopniški program:

- razsivalniki umetnih gnojil AGREX od 300 kg do 2000 kg
- sušilnice za žita - AGREX
- mlini in mašalnice - AGREX
- rotovatorji, freze, vrtavkaste brane PEGORARO
- kosilnice z dvojno rezjo GASPARDO
- rotobalirke in ovijalci FORT
- mulčarji za komunalno in terase FERRI
- lopatarji in trak. viličarji FALO
- kardanske gredi EG-COMER

Nudimo vam še:

mešalne prikolice za silažo STORTI, mlini za žitarice ZANON, vrstne kosilnice ...