



ajdovščina, 10. marca 1967

Po zaključnem računu 1966

## GOSPODARJENJE LANI IN LETOŠNJE PERSPEKTIVE

Zaključni račun, ki ga vsako leto do 15. februarja obravnavajo in sprejemajo samoupravni organi, je prikaz enoletnega poslovanja podjetja. V njem so deloma na predpisani deloma pa na podjetju prilagojen način ugotovljeni poslovni uspehi za preteklo leto in primerjani z gospodarskim načrtom kakor tudi z dosežki predhodnik let.

Da bi zaključni račun v celoti objavili, je praktično nemogoče, pač pa smatramo za potrebno, da se člani kolektiva seznanijo z nekaterimi važnejšimi postavkami in splošno oceno poslovanja.

Proizvodnja je znašala 5.407.622 m<sup>2</sup> tkanin in 2.003 tone preje, pri čemer je bil plan po količini dosežen 99,5 % pri tkaninah in 99,9 % pri preji. Skupni proizvodni plan podjetja po vrednosti je bil dosežen 98,6 % ali za 21,6 % več, kot je znašala proizvodnja v letu 1965.

Prodaja je dosegla 5.318.297 m<sup>2</sup> tkanin in 2.040 ton preje ali v primerjavi s planom 97,9 % pri tkaninah oziroma 101,7 % pri preji. Skupni plan prodaje po vrednosti je bil dosežen 97,9 % ali za 32 % več kot v letu 1965.

Izvoz je dosegel, preračunan v ameriške dolarje, 531.676 \$ ali 8 % več, kot je bilo planirano, in za 52 % več, kot je znašal izvoz v letu 1965.

Celotni dohodek je znašal 41.614.000 N din ali 98 % predvidenega plana, kar je za 21,6 % več kot v letu 1965.

Dohodek, kot končno merilo finančnega rezultata poslovanja, je bil dosežen 99,8 % od predvidenega plana in je za 25,5 % večji od dohodka v letu 1965.

S končno delitvijo ostanka dohodka je bilo razporejeno za osebne dohodke 916.000 starih dinarjev, za poslovni sklad 136.000.000 in za sklad skupne porabe 52.000.000 starih din.

Iz razporejenih sredstev za osebne dohodke ostane po pokritju že izplačanih akontacij za končni obračun osebnih dohodkov še 43.000.000 starih din. Ta znesek bo po sklepu DS izplačan kolektivu, čim bo mogoče zagotoviti ustrezno kritje na tekočem računu pri banki, zakaj znatna denarna sredstva so podjetju dolžni kupci naših izdelkov.

Sredstva, vložena v poslovni sklad,

### IZ VSEBINE:

- Str. 2 Težave proizvodjalnih podjetij
- Str. 3 Predlog nadomestila za prvih 30 dni bolezni
- Str. 5 Spremembe v zdravstvenem zavarovanju
- Str. 8 Predstavljamo vam ...
- Str. 10 Nagradna križanka

bodo skupno z amortizacijo zadoščala za obveznosti v zvezi z odplačevanjem kreditov in za nekatere manjše potrebe, medtem ko je od sredstev, vloženih v sklad skupne porabe, kar 28.000.000 starih din namenjeno za dveletne potrebe (leto 1966 in 1967) za rekreacijo namesto K-15, ostalo pa za druge obstoječe in predvidene obveznosti iz sklada skupne porabe.

Povprečni osebni dohodki na enega zaposlenega so znašali:

— v letu 1965 461,51 N din  
— v letu 1966 642,74 N din

Povečanje, ki znaša 39 %, zajema končno delitev po zaključnem računu za leto 1965, ne vsebuje pa končnega obračuna po zaključnem računu za leto 1966.

Povprečje, za katerega uporabo večkrat slišimo določene pripombe, sicer res ni prepričljiv dokaz o višini osebnih dohodkov posameznikov, pač pa realen prikaz gibanja osebnih dohodkov v posameznih letih.

Upošteva se da se je proizvodnja v mnogočem razvijala v nasprotju s politiko, začrtano v gospodarskem načrtu (pri tkaninah pod vplivom zastoja v prodaji na domačem in tujem trgu, pri preji pa pod vplivom stalnega pomanjkanja bombaža in s tem pogostih menjav), ter upošteva se, da so vsi navedeni rezultati doseženi s 4,4 % manjšim številom zaposlenih od predvidenega plana, lahko ugotovimo, da so naši rezultati več kot zadovoljivi.

(Nadaljevanje na 2. strani)

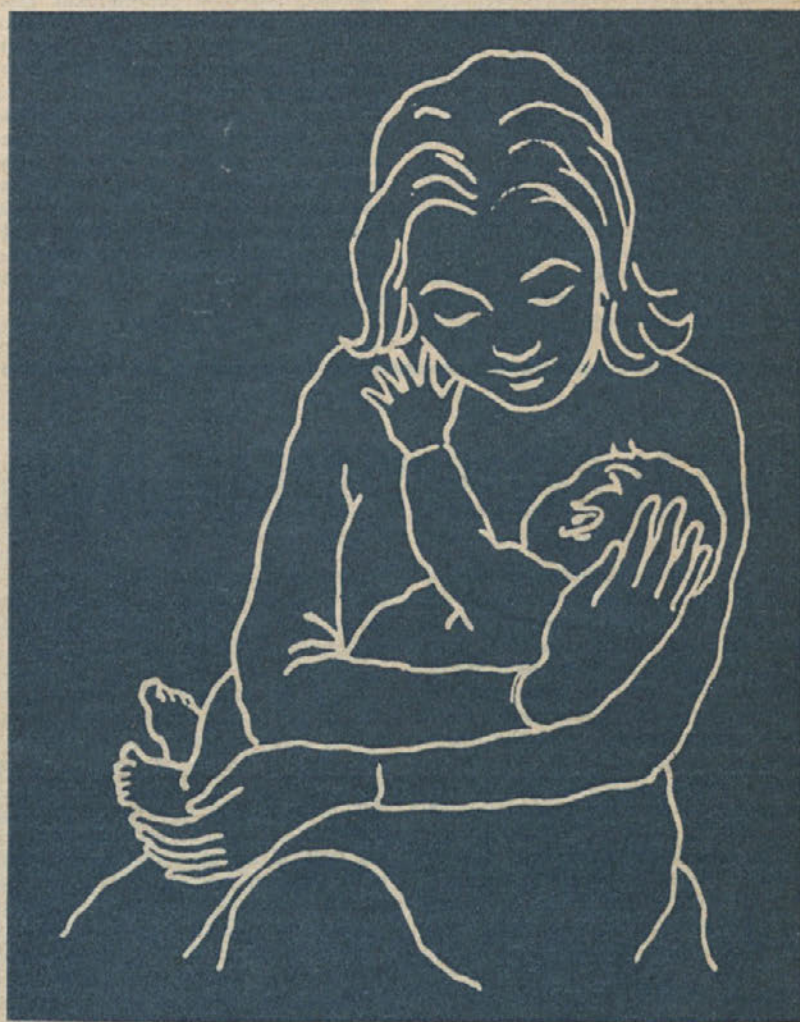
### Investicija v oplemenitilnico

## KONČNO REŠITEV

V zadnjih nekaj mesecih smo veliko govorili o bližnji rešitvi vprašanja investicije v razširitev, rekonstrukcijo in modernizacijo oplemenitilnice. Kot je znano, pa rešitve kljub stalnemu prizadevanju ni bilo od nikoder. Zdaj se je zataknilo pri tej zdaj pri oni banki ali pri garantu za inozemski kredit. Pred dnevi pa je bila zadeva dokončno rešena. Zdaj bomo lahko v kratkem začeli gradnjo prizidka in preurejanja prostorov. Prvi stroji (kaširni, sušilno-razpenjalni s fulardom in polimerizirni stroj) bo italijanska firma dobavila že v prihodnjem mesecu in bodo začeli obratovati takoj po montaži, preostali stroji pa dobo tu do konca julija, tako da je začetek obratovanja celotnega novega dela oplemenitilnice predviden za avgust ali september.

GS

## OB DNEVU ŽENA



Praznik žena je za nami, vendar ne bi bilo prav, če bi se spomnili celotne družbene vloge žene samo ob njenem prazniku. Če bi to storili, bi se zavedali njenega tako širokega delovanja le na ta dan, pozabljali pa bi na ves trud žene pri opravljanju tako pomembnih nalog in ciljev med letom.

Tudi letošnje praznovanje dneva žena je bilo povezano z uresničevanjem le določenih ciljev, ki naj bi omogočili ženi, da bi se aktivirala in pokazala svojo resnično vrednost kot proizvajalka in kot upravljalnica. Skoraj vsakdanja postaja zahteva o vključevanju žene v organe delavskega upravljanja na eni strani in sodelovanje neposrednih proizvajalk v dogajanjih, ki so povezana z načrtnim razvojem komune, nad rugi strani. Ko postavljamo ženi — materi take cilje, ne pomislimo vedno, da mora slediti takim družbenim zahtevam tudi ustrezna individualna razbremenitev. Družina, kjer sta zaposlena oba roditelja, ne more urediti sama v svojem zaprtem krogu problema varstva in vzgoje svojih otrok. O vsem tem bomo morali resneje razmišljati in razvijati službe za razbremenitev zaposlene žene s posebnim poudarkom na varstvu in splošni vzgoji naših otrok. Kaj bolj obremenjuje

družino kakor to, da mati ne utegne otrokom skuhati toplega kosila, ker otroci zapuste dom in gredo v šolo preden se mati vrne z dela. Vprašamo se tudi to, ali ne bi bila družina v dobri meri razbremenjena, če bi bilo v šoli ali kjerkoli več prostorov in mest, kjer bi se združevali otroci in odrasčajoča mladina v prostem času in ga tam preživljali v takem učenju, delu in razvedrilu, ki jih vzgaja k delavnosti in sproščeni ustvarjalnosti? Če izhajam iz tega, pomeni torej poseben problem neurejena prehrana družinskih članov, kjer sta zaposlena oba roditelja. V Ajdovščini upravičeno govorimo o neurejenem obratu družbene prehrane in o tem, da ne razvijamo ustreznih oblik (od samopostrežb do na pol pripravljene hrane za domov), ki bi pripomogle gospodinjam pri reševanju tega zamudnega vsakodnevnega opravila.

In končno: ni nam potrebno sanjariti več, kaj bi pomenil ženi — materi in gospodnji skrajšan delovni teden. Uresničenje te možnosti tudi v našem podjetju pomeni v tem letu hvaležen prispevek in izpolnitev neslutnih možnosti za materialno in duhovno življenje žene v okviru njene družine.

EK

# Po zaključnem računu 1966

(Nadaljevanje s prve strani)

Vsekakor bi bilo v načelu zgrešeno, če bi se za leto 1967 in naslednja leta uspravali na doseženih rezultatih. Nenehno nam mora biti pred očmi dejstvo, da se z uveljavitvijo gospodarske reforme v drugi polovici leta 1965 pogoji gospodarjenja zaostrojujejo in da se v prvem letu po njeni uveljavitvi še ne kažejo vse njene posledice. Po drugi strani smo s skrajšanim delovnim časom zavestno sprejeli obvezo, da bomo v krajšem delovnem času rezultate poslovanja še izboljšali, kar je odvisno od prizadevanja vsakega posameznika in ustvarjalcev poslovne politike podjetja; sicer ne moremo pričakovati takih, še manj pa boljših rezultatov. Jasno je, da je cela naša dejavnost poleg internih prizadevanj odvisna tudi od tržnih in drugih pogojev poslovanja, ti pa se v zadnjem času vztrajno zaostrojujejo, tako da so dosegli že zaskrbujoč obseg. Prodaja namreč stalno nazaduje, plačila naših

kupcev so v zaostanku, s tem pa primanjkuje denar za nabavo bombaža in drugega materiala. Skratka: pogoji gospodarjenja se zaostrojujejo, premagali pa jih bomo samo z dobro kvaliteto in lepim videzom naših izdelkov ter ne nazadnje s konkurenčnimi cenami. Konkurenčna sposobnost v tem smislu pa narekuje štednjo pri surovinah, materialu in drugih poslovnih stroških ter aktiviranje rezerv v tehnoloških postopkih, organizaciji poslovanja, politiki nagrajevanja ter v osebni zavzetosti posameznika za dvig produktivnosti dela.

Nova oplemenitilnica, ki bo verjetno urejena približno v roku šestih mesecev, bo pri tem odigrala veliko vlogo glede na možnost izbire asortimenta in kvalitete, toda predvideni finančni uspehi bodo odvisni od ekonomične proizvodnje, produktivnosti dela in konkretne situacije na tržišču.

J. S.

## SKLEPI ORGANOV UPRAVLJANJA

Ze ko smo se odločili za izdajanje časnika, smo se namenili, da bomo v njem objavljali sklepe, ki jih bosta od 1. januarja 1967. dalje sprejela delavski svet in upravni odbor, pa tudi najpomembnejše sklepe svetov ekonomskih enot. Objavljali bomo le na kratko bistvo sklepov, o najvažnejših sklepih pa bomo seveda napisali kaj več. Še naprej pa bomo vseeno na oglasnih deskah objavljali vabila na seje z obrazloženimi dnevnimi redi in celotna besedila dnevnih sklepov.

V prvih dveh mesecih letošnjega leta je imel delavski svet dve seji, upravni odbor pa štiri.

Sklepi delavskega sveta

1. seja dne 31. januarja 1967.:

Na tej seji je delavski svet obravnaval inventurni elaborat za leto 1966 in v tej zvezi sprejel veliko sklepov o knjiženju inventurnih presežkov in primanjkljajev in sklep o sprejemu inventurnega elaborata.

Za dokončno ureditev vprašanja financiranja investicije v oplemenitilnico so bili na tej seji sprejeti vsi potrebni sklepi o investicijski vsoti, najetju dinarskega in deviznega kredita, kredita za garancijski polog, o poslovnem sodelovanju z Jugotekstilom zaradi izdaje garancije za inozemski kredit in sklep o vročitvi prostih sredstev v letih 1968 — 1970 pri splošni gospodarski banki, Ljubljana.

Sprejet je bil sklep o znižanju predpisanih koeficientov za revalorizacijo osnovnih sredstev.

Določeno je bilo nadomestilo osebne dohodka za prvih 30 dni zadržanosti od dela zaradi bolezni ali negovanja obolelega družinskega člana.

Na novo je bilo urejeno nagrajevanje potnikov, ki bo od 1. februarja 1967. odvisno od vrednosti prodanih in fakturiranih količin blaga namesto od prodanih tekočih metrov, kot je bilo doslej.

Odobrena je bila izgradnja lope

za izdelovanje in uskladičenje za bojev, ki bo zgrajena vzdolž cele južne stene predilnice. Za gradnjo je delavski svet odobril 43.311.- Ndin.

Za primere, ko delavec ni zaje v planu delovne sile ali ne opravlja del za svojo ali drugo ekonomsko enoto, ampak neposredno v korist celotnega podjetja, je delavski svet sklenil, da se njegov osebni dohodek krije iz 1% rezerve za osebne dohodke, s katero razpolaga delavski svet. O izplačilu iz teh sredstev bo v vsakem posameznem primeru odločal direktor in o tem poročal delavskemu svetu.

Od 1. januarja 1967. dalje se osebni dohodki obračunavajo po novih kalkulacijah, s čimer je prenehal veljati sklep o izplačevanju osebnih dohodkov po povprečni vrednosti točke za prvih devet mesecev leta 1966.

2. seja 15. februarja 1967.:

Na tej seji je delavski svet obravnaval predlog zaključnega računa za leto 1966. in sprejel sklep o njegovi odobritvi in razdelitvi doseženega dohodka.

Odobren je bil predračun amortizacije za leto 1967.

Odobreno je bilo znižanje cen nekonjunktornemu blagu in pooblaščen vodja komercialnega sektorja, da določi stopnjo znižanja glede na možnost prodaje.

Sklepi upravnega odbora

Upravni odbor je imel v januarju in februarju štiri seje in je na njih sprejel naslednja sklepa:

- o sprejemu predloga inventurnega elaborata, ki ga je izdelala centralna inventurna komisija, in njegovi predložitvi delavskemu svetu v razpravo in sklepanje;
- o sprejemu predloga zaključnega računa za leto 1966 in razdelitvi dohodka ter njegovi predložitvi delavskemu svetu v razpravo in sklepanje.

(Nadaljevanje na 4. strani)

# Težave proizvodjalnih podjetij

Razen redkih izjem so industrijska podjetja, ki proizvajajo blago za široko potrošnjo, že od zamrznjenja cen spomladi 1965 dalje zdaj v večjih zdaj v manjših težavah zaradi pomanjkanja obratnih sredstev (denarna sredstva, ki krožijo v podjetju od prejetih plačil za prodane izdelke do plačil za prejete surovine, material, energijo, storitve osebne dohodka in podobno). Vzrok za to so neprodane zaloge proizvedenega blaga pa tudi nezmožnost trgovine kot kupca, da redno plačuje nabavljeno blago. Tudi trgovske delovne organizacije namreč nimajo dovolj obratnih sredstev, da bi lahko kupovale blago na zalogo, zlasti še po odpravi kreditov za obratna sredstva v trgovini. Tako trgovina ali sploh ne prevzema blaga od proizvajalcev, če pa ga, ga plačuje le z velikimi zamudami in zahteva od proizvajalcev stalno podaljševanje plačilnih rokov, kar pomeni, da industrija kreditira trgovino.

Ta pojav vsi poznamo, zdi pa se, da so težave, ki jih povzročajo proizvajalci, v zadnjem času dosegle dokaj kritično mejo. Vse pogostejše se dogaja, da imajo podjetja, med katerimi je tudi nemalo tekstilnih, blokirane tekoče račune in ne morejo izplačevati niti osebnih dohodkov svojim delavcem. Ob tem pa imajo skladišča polna zalog in v njih vezana sredstva, ki so za podjetja mrtva. Mnoga podjetja so poskala zasilno rešitev v občutnem znižanju cen svojim izdelkom, samo da so prišla do prostih sredstev za nakup surovin in izplačilo osebnih dohodkov. Pojavov zniževanja cen je vse več, kar je po prvih znižanjih nujnost tudi za tista podjetja, ki se še kar »držijo«, ker potrošniki čakajo samo še na blago z znižanimi cenami in tako izvajajo pritisk za nova znižanja.

V takem položaju je moralo tudi naše podjetje znižati cene nekaterim artiklom, vendar pa ne gre za znižanje cen konjunktornemu blagu, ampak le slabo oplemenitenim tkaninam.

Zaradi resnega pomanjkanja obratnih sredstev, ki je postalo problem za ogromno večino proizvajal-

cev, in je seveda prizadelo tudi nas, se postavlja vprašanje, ali je smotno in za podjetje koristno, če v takem položaju izplačamo sredstva v višini 43 milijonov starih dinarjev za osebne dohodke po zaključnem računu za leto 1966. V tej zvezi bo dan delavskemu svetu predlog, da se ta sredstva izplačajo pozneje, kakor hitro bo položaj drugačen. Ne gre za odložitev izplačila zaradi krize v samem podjetju, ampak zato, ker imamo zamrznjena sredstva pri naših kupcih, zlasti v trgovini. Enako se dogaja tudi drugim proizvajalcem tkanin in ne morejo plačevati preje. Za nas sicer ni vprašanje samo preje, ker jo izdelujemo v svoji predilnici, vendar pa smo še na slabšem, ker je treba bombaž plačevati vnaprej, medtem ko prodajamo proizvedeno prejo na 20 do 30-dnevne plačilne roke, ki jih kupci še na veliko zamujajo. Taka vezava sredstev ustvarja izredne težave, ki bi jih časna uporaba omenjenih sredstev po zaključnem računu za obratna sredstva vsaj delno omilila. Pri tem moramo imeti pred očmi tudi dejstvo, da mnoga podjetja nimajo niti sredstev za normalne osebne dohodke in da mnogi naši solidni partnerji (med njimi tudi Galeb iz Omiša) niso namenili nikakršnih sredstev za osebne dohodke za delitev po zaključnem računu. Zato smo prepričani, da bosta delavski svet in kolektiv z razumevanjem sprejela ta predlog, kot sta to storila že nekajkrat prej v manj težavnem položaju od sedanjega.

Te informacije seveda ne gre jemati kot »alarm« ali pripravo kolektivna na »črne« dni, ampak kot informacijo o dejanskem stanju, s katerim je pač treba računati in se mu prilagoditi. Po drugi strani pa je trenutno stanje v pogledu realizacije tkanin in plačevanja kupcev tako resno, da že ogroža normalno poslovanje, zakaj tudi mi ne moremo poravnati svojih obvez do dobaviteljev. Zato moramo z realnostjo presojsati težaven položaj in z večjo delovno disciplino ter zmernejšimi zahtevki po nabavi režijskega in pomožnega materiala prispevati k njegovi ublažitvi.



Delavski svet obravnava zaključni račun



Iz barvarne

## V aprilu volitve v delavski svet in svete EE

Na svoji naslednji seji bo delavski svet razpisal volitve v delavski svet in svete ekonomski enot. Volitve morajo biti namreč opravljene vsako leto najpozneje do konca aprila, delavski svet pa jih mora razpisati 30 dni pred dnem, ki je določen zanje.

Kot je znano, se člani delavskega sveta in svetov EE volijo na dve leti, ker pa se vsako leto izmenja polovica članov, se morajo volitve opraviti vsako leto. Tako bomo letos volili v delski svet 10 novih članov, od katerih predilnica 3, tkalnica 6, uprava 1, pomožni obrati in oplemenitilnica, ki imata v

delavskem svetu samo enega predstavnika, pa letos ne bosta volili v delavski svet, ker sta izvolili svoja predstavnika lani. V svete EE pa bomo volili naslednje število novih članov: predilnica 6, tkalnica 6, uprava 5, pomožni obrati 3, oplemenitilnica 3.

Prav je, da začno vsi člani delovne skupnosti, zlasti pa družbenopolitične organizacije v podjetju, čimprej razmišljati o novih kandidatih za organe upravljanja, da ne bi kandidiranje potekalo spet v zadnjem času, kar nedvomno odločilno vpliva na sestavo organov upravljanja in s tem seveda tudi na uspešnost njihovega dela.

## Predlog nadomestila osebnega dohodka za prvih 30 dni bolezni

Pomembna novost v spremembah temeljnega zakona o organizaciji in financiranju socialnega zavarovanja, ki so začele veljati s 1. januarjem 1967., je v obremenitvi delovnih organizacij, da same iz svojih sredstev za osebne dohodke krijejo nadomestila osebnega dohodka za prvih 30 koledarskih dni zadržanosti delavca od dela zaradi bolezni ali negovanja obolelega družinskega člana. Delovne organizacije same določajo višino nadomestil, s tem da nadomestilo ne sme biti manjše kot 50 % od povprečnega mesečnega osebnega dohodka preteklega koledarskega leta (osnova).

Doslej so delovne organizacije plačevale iz svojih sredstev le nadomestilo (ki so ga same določile) za prve tri dni zadržanosti od dela. Tudi nadomestilo za zadržanost nad 3 do 30 dni so plačevale same, vendar so za to dobile iz sklada za zdravstveno zavarovanje določen določen (odstopljen) del sredstev in so nadomestilo plačevale iz svojih sredstev le, če sredstva odstopljenega dela niso zadoščala.

Zaradi znižanja prispevka za zdravstveno zavarovanje od 7 na 5 % bodo sicer podjetju ostala ustrezna sredstva, vendar pa ta zlasti zaradi odprave odstopljenega dela in povečane stopnje zveznega prispevka iz osebnega dohodka ne bodo zadoščala za kritje nadomestil za prvih 30 dni zadržanosti od dela, zlasti še če bi nadomestila ostala na dosedanji višini. Pri določanju nadomestil za prvih 30 dni zadržanosti od dela pa nam mora biti jasno, da se ta nadomestila krijejo iz sredstev za osebne dohodke in bodo v primeru višjih nadomestil leti nižji.

Po začasnem sklepu delavskega sveta, ki velja za januar in februar letošnjega leta, znaša nadomestilo za prve 3 dni 50 %, za nad 3 do 7 dni 80 %, za nad 7 do 30 dni pa 90 %

od osnove, oziroma 50, 70 in 100 % za delavce, ki še niso zaposleni nepretrgoma 9 mesecev ali s presledki 18 mesecev v zadnjih dveh letih (predhodno zavarovanje).

Predlog nadomestil zaradi zadržanosti od dela zaradi bolezni ali negovanja obolelega družinskega člana, ki je pripravljen za razpravo in sklepanje v delavskem svetu in bo veljal za vse letošnje leto, pa predvideva naslednje višine nadomestil (v odstotkih od osnove):

1. Bolezen (splošno):
  - prve 3 dni 50 %
  - 4 do 7 dni 70 %
  - 8 do 30 dni 80 %
- Izjeme: tuberkuloza, rak, sladkorna bolezen, kronične srčne bolezni
  - 1 do 30 dni 80 %
2. Nesreča pri delu
  - a) brez krivde delavca:
    - 1 do 30 dni 100 %
  - b) po krivdi delavca:
    - 1 do 30 dni 50 %
3. Nesreča na poti na delo in z dela:
  - kot za bolezen (pod 1. točko)
4. Nesreča izven dela
  - prve tri dni 50 %
  - 4 do 7 dni 60 %
  - 8 do 30 dni 70 %
5. Nega obolelega družinskega člana:
  - za odrasle nad 15 let
    - 1—30 dni 50 %
  - za otroke od 3 do 7 let
    - 1—30 dni 55 %
  - za otroke do 3 let
    - 1—30 dni 60 %

Med zdravljenjem v bolnici se nadomestilo zmanjša:

- če je brez družinskih članov:
  - za 40 %
- če ima enega družinskega člana:
  - za 20 %
- če ima dva družinska člana:
  - za 10 %
- če ima več kot dva družinska člana, se ne zmanjša.

(Nadeljevanje na 4 strani)

## Obračunavanje nadomestila ob bolezni v 42-urnem delovnem času

Do uvedbe 42-urnega delovnega tedna se je seveda delavcu štelo enako število ur, če je bil na delu ali pa na bolezenskem dopustu. V delu po 42-urnem delovnem tednu pa to ni več tako. Komunalni zavod za socialno zavarovanje Nova Gorica namreč priznava za vsak dan bolezenskega izostanka 7 ur dnevno — toliko, kolikor bi znašal naš delovni dan, če bi ne imeli prostih sobot. Na ta način štete ure pa se ne ujemajo s številom ur, ki bi jih sicer prebil delavec na delu, ampak jih je včasih več včasih manj od tega števila. Več jih je na primer takrat, ko je delavec na bolezenskem dopustu v petek in na prosti soboto ter mu socialno zavarovanje priznava za ta dva dneva 14 ur, če pa bi bil zdrav in bi delal, bi imel le 8 ur za delo na petek. Nasprotno pa bi imel manjše število ur tisti delavec, ki bi bil na bolezenskem dopustu na primer od ponedeljka do petka; socialno zavarovanje bi mu namreč v tem primeru priznalo vsak dan 7 ur — skupno torej 35; če bi delal, pa bi imel priznano za vsak dan 8 ur — skupno torej 40 ur.

V tej zvezi pa se pojavlja še en problem.

Matere z otroki do osmega meseca starosti imajo pravico delati samo 4 ure na dan, razliko do polnega delovnega časa (v našem podjetju 3 ure na dan) pa plača socialno zavarovanje. V mesecu s tremi prostimi sobotami dosežejo take delavke 12 ur manj, kot bi jih, če bi redno delale. Ta »primanjkljaj« pa ne gre na račun socialnega zavarovanja, saj le-to plača za vsak dan, vključno s prostimi sobotami, po 3 ure. »Primanjkljaj« pa nastane zaradi tega, ker te delavke ne delajo na proste sobote, pa bi morale, če bi hotele doseči povprečno 7 ur dnevno, tako kot jih dosežejo drugi delavci, ki morajo delati vsak dan 1 uro nad 7 urnim delavnikom, da si »prislužijo« prosto soboto.

Vsekakor bo treba v prihodnje odpraviti navedeni neskladji. Za odpravo prvega se bo treba pogovoriti s komunalnim zavodom za socialno zavarovanje, ki je izdal tako navodilo, rešitev drugega pa je možna samo tako, da bodo morale delavke, ki delajo 4 ure na dan, dodelati še 12 ur, če naj bodo upravičene do treh prostih sobot.

G. S.

## Nastop dela po prihodu od vojakov

Vse delavce, ki so pri vojakih, pa tudi tiste, ki vojakov še niso služili, želimo opozoriti na to, da ostanejo medtem, ko so pri vojakih, še naprej člani naše delovne skupnosti in imajo po odslužitvi vojaškega roka pravico, da se vrnejo na delo v podjetje. Po določenih pravilnika o delovnih razmerjih »Tekstine« pa imajo to pravico le, če takoj po odslužitvi vojakov odpotujejo in se vrnejo domov v času, kolikor traja potovanje z rednimi prevoznimi sredstvi ter se javijo na delo najpozneje v roku treh dni po prihodu od vojakov.

Delavce, ki še niso bili pri vojakih, še posebej opozarjamo na določilo pravilnika, po katerem se lahko že pred svojim odhodom k vojakom s komisijo za nastop in prenehanje dela v podjetju dogovorijo tudi za drugačen rok, v katerem morajo po prihodu od vojakov nastopiti delo.

G. S.

## Predlog nadomestila osebnega dohodka za prvih 30 dni bolezni

(Nadaljevanje s 3. strani)

Ker je vprašanje nadomestil pomembno za vsakega člana delovne skupnosti, dajemo predlog v razpravo in prosimo člane delovne skupnosti, da svoje pripombe in predloge nanj dajo pisмено ali ustno kadrovske službi do 20. t. m.

Zaradi obsežnosti bo vprašanje nadomestil urejeno v posebnem pravilniku, ki bo dan delavskemu svetu v razpravo in sklepanjem pred koncem tega meseca. V njem bo treba urediti več podrobnosti, kot n. pr.: kdaj se smatra, da je za nesrečo pri delu kriv delavec sam, kdaj ima delavec pravico do odsotnosti z dela zaradi nege obbolelega družinskega člana, kateri člani družine se upoštevajo za znižanje nadomestila za čas zdravljenja v bolnici itd.

G. Š.

## Sklepi organov upravljanja

(Nadaljevanje z 2. strani)

### Sklepi svetov ekonomskih enot

Med sklepi svetov ekonomskih enot velja omeniti sklep, ki so ga sprejeli sveti vseh proizvodnih ekonomskih enot in uprave, da iz svojih sredstev za osebne dohodke odstopijo 0,55 % ekonomski enoti pomožni obrati za stimulativen način nagrajevanja. Pomožni obrati bodo upravičeni do teh sredstev le, če bodo vsa naročena dela posameznih ekonomskih enot izvrševali pravočasno in kvalitetno, razdeljevala pa se bodo med najzaslužnejše delavce v posameznem mesecu po sklepu sveta ekonomske enote pomožni obrati, ki bo za to odločal v razširjenem sestavu, v katerem bodo vodja in mojstri ekonomske enote pomožni obrati.

## Nesreči pri delu v februarju

V mesecu februarju sta se poškodovala na delu dva delavca, oba v obratu predilnice.

Delavec RS si je poškodoval palec leve noge, ko je prevažal z ročnim vozičkom cevke in mu je padel na nogo kovinski ročaj vozička. Vzrok nezgode je pomanjkljiva pozornost pri opravljanju dela.

Delavka IK je dobila urezino na roki, ko je odstranjevala navita vlakna z valjčka s pomočjo noža. Vzrok poškodbe je pomanjkljiva delovna disciplina, ker se za to opravilo ne sme uporabljati nož.

V mesecu februarju je bilo izgubljenih 440 delovnih ur zaradi poškodb delavcev pri delu.



Malo kritike: delo na delovnem mestu »prebranje in čiščenje cevke« bo treba bolje organizirati

## Spoznavajmo svoje pravice in dolžnosti iz dela

Eden izmed načinov prenehanja dela delavca v podjetju je tudi samovoljno prenehanje dela. Novi pravilnik o delovnih razmerjih določa v skladu s temeljnim zakonom o delovnih razmerjih dva primera, ko se šteje, da je delavec samovoljno prenehal delati v podjetju, in sicer:

1. če od sporočitve svojega namena, da odpove delo (vložitve odpovedi), ne ostane na delu še toliko časa, kolikor traja njegov odpovedni rok, razen če mu je komisija za nastop in prenehanje dela odobrila krajši rok ali celo takojšnjo razrešitev;
2. če neopravičeno izostane z delovnega mesta zaporedoma štiri delovne dneve.

hujše kršitve delovnih dolžnosti lahko izreče le delavski svet na predlog komisije za varstvo delovnih dolžnosti po predpisanem postopku s tajnim glasovanjem.

Na podlagi sklepa komisije za nastop in prenehanje dela, s katerim se je izrekla za izključitev, se delavcu izda odločba. Zoper tako odločbo lahko delavec ugovarja na upravni odbor in ima do rešitve svojega ugovora pravico, da redno prihaja na delo in da dela.

Delavec, ki samovoljno neha delati mora podjetju povrniti škodo, ki jo je s takim ravnanjem povzročil. Pred svojo spremembo je temeljni zakon o delovnih razmerjih določal, da je ta odškodnina naj-

## Samovoljno prenehanje dela

Za prvi primer samovoljnega prenehanja dela gre tedaj, če delavec sporoči svojemu nadrejenemu vodji svojo odločitev, da odpoveduje delo brez upoštevanja odpovednega roka in med delovnim časom dejansko zapusti delo ali ne pride več na delo, ali pa če sploh nič ne sporoči, pa se zaposli pri drugi delovni organizaciji. Za drugi primer samovoljnega prenehanja dela pa gre, če je delavec izostal z dela zaporedoma štiri delovni dni in v tem času ni obvestil kadrovske službe podjetja o razlogih svojega izostanka. Tak način prenehanja dela pomeni hujšo kršitev delovnih dolžnosti, zaradi katere se delavec izključi iz podjetja.

Ko vodja kadrovske službe ugotovi, da je delavec prenehal delati na enega izmed navedenih dveh načinov, predlaga komisiji za nastop in prenehanje dela, da takega delavca izključi iz podjetja. Komisija prouči, če se prenehanje dela lahko šteje za samovoljno in, če ugotovi, da se lahko, odloči o izključitvi. Take izključitve ne smemo zamenjavati z izključitvijo, ki jo zaradi

manj enaka povprečni mesečni a-kontaciji osebne dohodka za toliko mesecev, kolikor je znašal delavčev odpovedni rok. Spremenjeni zakon pa prepušča podjetju, da sam ugotovi višino škode, ki mu jo je delavec povzročil s samovoljnim prenehanjem dela. Ta škoda, ki jo v našem podjetju ugotavlja komisija za ugotavljanje materialne odgovornosti, je lahko manjša, enaka, lahko pa tudi večja od odškodnine, ki jo je določal zakon pred spremembo.

Po ugotovljeni škodi komisija pozove delavca, da v roku tridesetih dni po prejemu odločbe o odškodnini poravnava škodo, sicer se le-ta izterja s tožbo preko sodišča.

Pri pojasnjevanju pravic in dolžnosti iz dela smo namenoma najprej spregovorili o samovoljnem prenehanju dela, da bi se delavci v prihodnje izogibali lahkomišelnega zapuščanja dela brez upoštevanja odpovednega roka, ker bodo morali sicer brez izjeme podjetju povrniti škodo, ki mu jo bodo s takim prenehanjem dela povzročili.

G. Š.

## »Deset zapovedi« za varno delo

Samo delček sekunde nepazljivosti je lahko vzrok težke nesreče tudi pri dobro izurjenem delavcu. Zaradi tega je dobro, da stalno spoštujemo naslednje zapovedi:

1. Delajte samo na stroju, ki ga dobro obvladate;
2. Ugotovite, če varnostne naprave na stroju delujejo brezhibno;
3. Ko spustite stroj v obratovanje, pazite, da ni nikogar v bližini stroja;
4. Popravite sami tiste okvare, za katere ste usposobljeni in pristojni;
5. Čistite stroj s ščetko, in ne z rokami;

6. Ustavite stroj, ko zapuščate delovni prostor, če ni drugače določeno;

7. Ravnajte s strojem po ustreznih navodilih;

8. Skrbite, da je vaše delovno mesto vedno čisto, tla pa suha in varna;

9. Uporabljajte zaščitna sredstva, ki so predpisana za vaše delovno mesto;

10. Mislite vedno na delo, ki ga opravljate. Če se morate s kom pogovoriti, ne stojte v neposredni bližini stroja!

# SPREMEMBE V ZDRAVSTVENEM ZAVAROVANJU

Sprejeta gospodarska reforma je zahtevala, da se tudi v zdravstvu zavarovanju storijo potrebni ukrepi, ki bi pripomogli k racionalnejši potrošnji sredstev. Ze sprejeti ukrepi in nakazane spremembe bodo pripomogli, da se bodo odnosi do izrabe pravic iz zdravstvenega zavarovanja v marsičem spremenili. Zato imajo predvideni ukrepi poleg ekonomskega še vzgojni cilj, ki naj bi se pokazal v znižanju števila zdravstvenih storitev ter znižanju materialnih izdatkov v zdravstvenem zavarovanju.

Pomembna novost zakonskih sprememb je uvedba obveznega prispevka zavarovancev za posamezne zdravstvene storitve, katerega višino predpisujejo posamezne komunalne skupnosti zavarovancev. Goriška komunalna skupnost je na seji svoje skupščine 27. februarja 1967 določila, da zavarovane osebe, ki uveljavljajo posamezne oblike zdravstvenih storitev, prispevajo k stroškom:

1. 5 N dinarjev za prvi obisk zdravnika na bolnikovem domu;
2. 10 N dinarjev za prevoz z reševalnim vozilom razen za prevoze v zdravstveni zavod v primerih, če gre za življensko nevarne poškodbe, za nalezljive bolezni, za katere je obvezna prijava, ali za duševne bolezni, če je bolnik nevaren za okolico;
3. 100 % za preglede in zdravljenje akutnih zastrupitev z alkoholom;
4. 4 N dinarje za prve preglede pri zdravniku — specialistu;



In zdaj preizkusiva še vaše reflekse

5. 2 N dinarja za prve zdravniške preglede v splošnih ambulantah;
6. 80 N dinarjev za umetni splav, če ni nujen iz zdravstvenih ali socialnih razlogov;

Od prispevka k stroškom za katerekoli oblike zdravstvenih storitev razen prevoza z reševalnim avtomobilom so izvzeti otroci in mladina do 15 leta starosti oziroma do 26. leta, če so zavarovani kot družinski člani, ter vajenci in učenci strokovnih šol s praktičnim poukom.

S sklepom republiške skupnosti socialnega zavarovanja je določeno, da se za posamezne storitve in bolezni ne morejo predpisati prispevki. Take storitve so zlasti vse storitve v dispanzerjih in posvetovalnicah (torej tudi vsa strokovna pomoč v zvezi z nosečnostjo in porodom), pregledi in zdravljenje pri nalezljivih in duševnih boleznih, pri rakastih obolenjih in sladkorni bolezni.

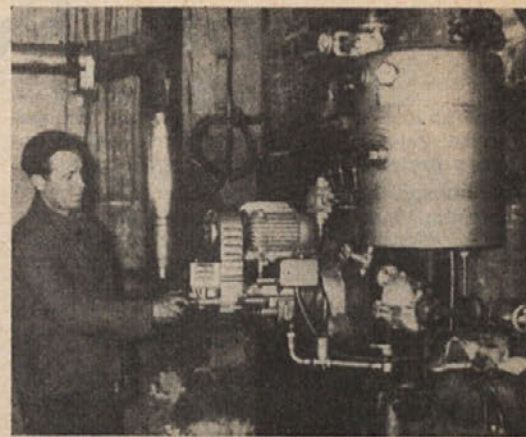
Razen tega je republiška skupnost določila prispevek zavarovanih oseb k stroškom za zobna protetična sredstva v višini 25 % od cene, za ortopedske čevlje in posamezne druge vrste ortopedskih in drugih pripomočkov, sanitarnih priprav in sanitarnega materiala pa v višini 5 — 30 % od cene.

Nedvomno najpomembnejša novost v spremembah temeljnega zakona o zdravstvenem zavarovanju je v tem, da nalaga delovnim organizacijam obveznost plačevanja nadomestil osebnega dohodka ob bolezni do 30 dni iz njihovih sredstev, o čemer pišemo na drugem mestu našega lista. Nadomestila ob bolezni nad 30 dni se bodo še naprej plačevala iz skladov zdrav-

stvenega zavarovanja, vendar pa so nižja in znašajo:

1. 80 % od osnove za nadomestila od 31. do 60. dne in 90 % od osnove od 61. dne izostanka z dela — za zavarovance, ki izpolnjuje pogoje predhodnega zavarovanja (devetmesečno zavarovanje pred nastopom bolezni);
2. 60 % od osnove za nadomestilo od 31. do 60. dne in 90 % od osnove od 61. dne izostanka z dela — za zavarovance, ki ne izpolnjuje pogojev predhodnega zavarovanja;
3. 100 % od osnove za nadomestilo od 31. dne izostanka z dela za vse primere zadržanosti — za vajence in učence strokovnih šol s praktičnim poukom ter za zavarovance, pri katerih je začasna nezmožnost za delo posledica nesreče pri delu ali poklicnega obolenja.

Poleg navedenih sprememb je v tej zvezi treba omeniti še spremembo temeljnega zakona o delovnih razmerjih, ki določa, da ima delavka za nosečnost in porod pravico do porodniškega dopusta, ki traja brez presledka 105 dni — in ne 133 dni, kot je bilo določeno v prejšnjem zakonu.



Ob mazutnem kurjenju je kurjačem delo lažje

Sprememba velja od 1. januarja 1967 dalje in velja torej za vse tiste delavke, ki so nastopile porodniški dopust po 1. januarju 1967.

Morebitne spremembe in novosti s področja zdravstvenega zavarovanja ter v zvezi s prispevki zavarovancev k stroškom posameznih zdravstvenih storitev bomo sproti pisali v našem listu.

I B

Ta številka Ajdovskega tekstilca je izšla na desetih straneh, vendar pa še vedno pogrešamo vaše sodelovanje. Oglasite se,

veseli bomo kakršnegakoli prispevka.

Uredniški odbor

## Boste preživel dopust v naših počitniških domovih

Počitniška skupnost »Soča«, Nova Gorica, katere član je tudi naše podjetje, nas je obvestila, da bo za letošnjo sezono odprt dom v Novemgradu od 15. junija do 15. septembra, medtem ko bo dom v Trenti odprt od 1. julija do 31. avgusta.

Menjave izmen bodo kot prejšnja leta vsakih sedem dni: v Novemgradu ob sredah, v Trenti pa ob ponedeljkih.

Ker so se v preteklem letu dvignile cene prehranbenim izdelkom, se bo to odrazilo tudi na povišanje cen penzijskih storitev. Tako bodo znašali dnevni penzioni za člane kolektiva in njihove družinske člane:

	N din
— za odrasle člane	22,00
— za otroke od 3—10. leta starosti	16,00
za nečlane kolektiva:	
— za odrasle	27,00
— za otroke	22,00

Za znižanje cen penziona prispeva podjetje po pravilniku o uporabi sredstev za oddih in rekreacijo članom kolektiva in njihovim družinskim članom regres, ki je odvisen od osebnih dohodkov in znaša:

	N din
za delavce z osebnim dohodkom do 500.— N din:	
— za zaposlenega	4,00
— za odraslega družinskega člana	3,00
— za otroke od 2 do 10 let	2,00

za delavce z osebnim dohodkom nad 500.— N din:

	N din
— za zaposlenega	3,00
— za odraslega družinskega člana	2,00
— za otroke od 2 — 10 let	1,50

Počitniška skupnost »Soča«, Nova Gorica je določila skrajni rok za prijavo letovanja v počitniških domovih do dne 15. aprila 1967. Zato prosimo vse delavce, ki nameravajo preživeti svoj dopust v počitniškem domu Trenta ali Novigrad, da se prijavijo do določenega dne. Tako se bomo lahko izognili tudi plačevanju neizkoriščenih ležišč. Prijave sprejema kadrovska služba.

## Zakaj antifoni?

Ropot škodljivo vpliva na organizem kot celoto. Pri ljudeh, ki delajo v ropotu, se pojavljajo motnje enega dela živčevja, obolenja prebavnih organov, razne oblike slabokrvnosti itd., vendar je daleč najhujši škodljivi vpliv ropota na sluh. Ta se okvari najpogosteje in tudi najmočneje.

Zato je nujno, da v sedanjih pogojih, ko podjetje zaenkrat ne more misliti na splošno zaščito delavcev (zamenjava ali predelava stav, obloga tal in sten s specialnimi izolacijskimi oblogami ipd.), dosledno uvedemo uporabo individualnih zaščitnih sredstev — antifonov.

# IZDELAVA UMETNIH VLAKEN

Uporabnost umetnih vlaken je zelo mnogostranska, zato se je proizvodnja teh vlaken posebno v preteklih desetih letih izredno povečala.

V mnogih proizvodih so delno ali v celoti izpodrinila vlakna naravnega izvora. Zaradi specifičnih tekstilno tehnoloških lastnosti jih obravnavamo kot popolnoma samostojno vrsto tekstilnih surovin.

Vsi različni postopki za izdelavo umetnih vlaken temeljijo na naslednjih principih:

1. Raztapljanje celuloze, celuloznih estrov, beljakovin ali umetnih smol v različnih topilih;

2. Stiskanje tako dobljene tekoče viskozne raztopine skozi tanke luknjice predilnih šob;

a) po mokrem načinu v raztopino, ki topilo nevtralizira, surovina pa se pri tem zopet strdi,

b) po suhem načinu predenja, kjer topilo v komori s toplim zrakom prehlapi;

3. Sintetska vlakna izdelujemo tako, da segrevamo visokomolekularne polimerizirane produkte (poliestri, poliamidi) na določeno temperaturo in raztaljeno plastično snov tlačimo skozi tanke luknjice predilnih šob. Tvorijo se niti, ki jih moramo še večkratno raztegniti, ohladiti in naviti na cevke.

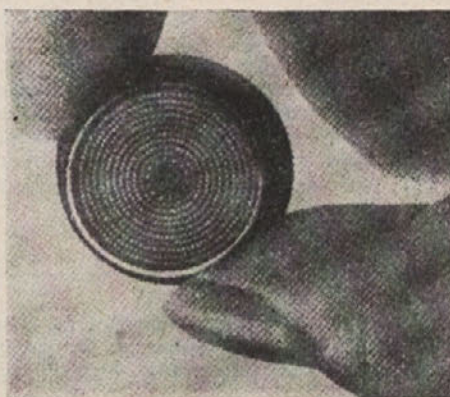
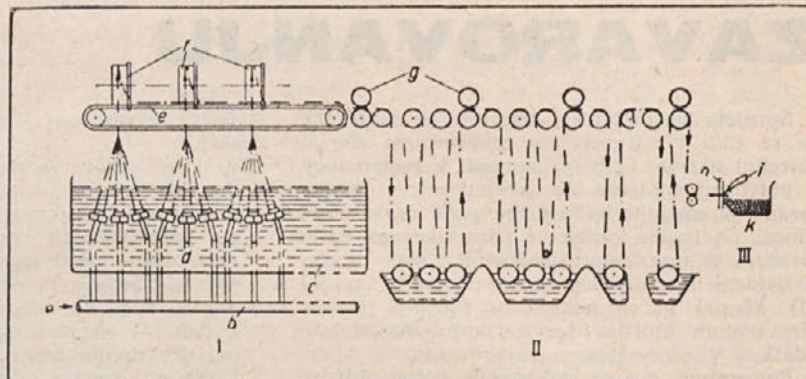
Kemična vlakna lahko izdelamo kot monofilne (ena nit) ali multifilne (ko iz predilne šobe prihaja več niti hkrati) filamente. To so brezkončne niti, katerih dolžina je omejena le z dolžino navitka. Ko pa želimo dobiti predivo, ki bi bilo primerno za mešanje z naravnimi vlakni (bombaž, volna), moramo kabel multifilnega filameta rezati na primerno dolžino. Tako dobimo umetno predivo bombažnega ozroma volnenega tipa. Dolžina kot tudi debelina umetnih vlaken je veliko bolj enakomerna od vlaken naravnega izvora.

## VISKOZNO PREDIVO

Poleg bombaža je viskozno predivo za proizvodni program Tekstine pomembna surovina. Razen viskoznega prediva (zellwolle) bombažnega ali volnenega tipa poznamo še viskozni reyon («umetna svila») — multifilni filament.

Kot surovina za izdelavo viskoze se uporabljajo linters odpadki (kratka bombažna vlakna, ki jih dobimo pri drugem odzrnjevanju — egreniranju), celuloza skandinavskih smrek (z 41 % celuloze), celuloza bukovega in topolovega lesa, v novjšem času pa v Italiji trs (arundo donax s 26 % celuloze).

Shema 2: shema izdelave umetnega prediva



Slika 1: predilna šoba

## Princip proizvodnje viskoznega reyon in prediva

Delovne faze:

- mehanična priprava surovin
- kemični razklop za odstranitev inkrustov
- mehanična in kemična dovršitev

Ker je v lesu iglavcev, listavcev in drugih rastlin poleg celuloze še mnogo drugih neceluloznih sestavin, ga moramo z mehaničnimi in kemičnimi postopki obdelati in s tem izolirati celulozo v najčistejši obliki.

V naslednji fazi proizvodnje sledi raztapljanje celuloze v viskozo (gosta, težko tekoča raz-

topina), ki jo črpamo skozi filtre in predilne šobe v obarjalno kopel, kjer se niti kaagulirajo (strdijo). Pri odvajanju jih še nekoliko raztegnemo in tako povečamo urejenost molekul v smeri osi vlakna. S tem se poveča trdnost, pade pa njihova razteznost. Predena reyon se namilimo ali pa dodamo turško rdeče olje (aviviranje). Ti dodatki nam olajšajo nadaljnjo predelavo, ker zmanjšujejo elektrostatični naboj.

Predilne šobe imajo obliko naprstnika, izdelane pa so iz plemenitih kovin (zlitine zlata in platine, platine in iridija al tantala). Šobe za predenje reyon imajo koncentrično razporejene luknjice (12 do 60), za viskozno predivo pa je število luknjic večje (600 do 5000) s premerom 60 — 80 mikronov (glej sliko 1).

Za izdelavo viskoznega prediva (shema 2) vodimo niti iz več predilnih šob iz obarjalne v belilno in izpiralno kopel, od tu pa k stroju za rezanje niti na željeno dolžino (bombažni ali volneni tip viskoznega prediva). Sledi aviviranje z milnico ali oljno emulzijo, centrifugiranje in sušenje. Ker so vlakna med seboj sprjeta, jih v crightonu (rahljalni stroj) zrahljamo, nato pa stisnemo v 200 kg težke bale. V taki obliki pride viskozno predivo v predilnico.

Če stiskamo viskozo skozi ozke zareze v obarjalno kopel dobimo celofan (za zavijanje izdelkov). Lahko ga pa razrežemo v tanke trakove, ki jih primešamo vlaknom in dobimo tako efektno prejo z resami.

M. B.

## Delovne norme

(2. nadaljevanje in konec)

# Tehnično normiranje kot osnova pravilne organizacije dela

## Organizacija in normiranje dela

Delavce je treba postaviti v take delovne okoliščine, ki jim dajejo možnost delati smotrno, dvigati produktivnost in izboljševati kakovost produkcije. Treba je torej organizirati delo v podjetjih tako, da se produktivnost stalno dviguje.

Organizacijo dela določajo v vsakem posameznem primeru oblike delitve in kooperacije dela (razmestitev delavcev), delavčev gibanje in kretnje pri danem konkretnem delu in organizacija delovnega mesta.

Delitev dela je neposredno zvezana z mehanizacijo in avtomatizacijo proizvodnje, ki izpodriva ročno delo. Pravilna delitev dela je ena izmed najučinkovitejših metod za povišanje produktivnosti dela.

Glavne oblike delitve dela so: a) delitev dela po operacijah; b) ločitev kvalificiranega dela od nekvalificiranega; c) ločitev pripraviljalnih in pomožnih del od osnovnega dela.

a) Delitev dela na operacije obstaja v naslednjem: Namesto da bi izvršili dano delo na enem delovnem mestu, ga porazdelimo na nekoliko delovnih mest, pri čemer se na vsakem izmed njih izpolni samo del dela, samo ena operacija. Tako

na primer delo ali delovno operacijo »predenje« lahko razdelimo na več operacij oziroma na več delovnih mest:

— privezovanje pretrgov, menjavo predpreje, likvidacijo pretrega predpreje, čiščenje raztezal, čiščenje cilindrov, čiščenje mize, čiščenje voza, čiščenje pneumafile, čiščenje čistilnih valjčkov ali deščic.

Če bi vsa navedena dela opravljala ena sama predica, potem bi bila to ena delovna operacija — eno delovno mesto. To delo pa lahko sočasno opravlja več delavk, na primer da privezuje pretrgo, menja predprejo in likvidira pretрге predpreje ena delavka; da čisti raztezala, cilindre mize in voz druga delavka; pneumafila, valjčke ali deščice pa čisti tretja delavka. V tem primeru imamo tri operacije oziroma tri delovna mesta. Tako delitev dela na operacije se lahko izkaže za dobro ali slabo, vsekakor pa je najboljše tista, pri kateri se dviga produktivnost in kvaliteta izdelka.

b) Za izvrševanje cele vrste poslov ni potrebno kvalificirano delo. Sem spada prinašanje, nakladanje, razkladanje, čiščenje in podobno. Tako na primer previjalka osnove samo veže pretрге niti, natička kospa na vretena in menja polne križne navitke s praznimi konus cevki, medtem ko lahko prinaša prejo na var-kopsih iz zabojev k stroju manj kvalifi-

cirana delovna sila. Enako je pri tkalkah, tako da tkalka samo tke, odnašanje komadov in donajanje votka k stroju pa lahko opravlja druga manj kvalificirana delavka.

Vsa taka in podobna dela lahko z uspehom ločimo od tistih del, ki zahtevajo določeno kvalifikacijo. Tako ločitev kvalificiranega dela od nekvalificiranega je zelo razširjena oblika delitve dela. Pri tem je osnovna zahteva, da so ustrezni delavci polno zaposleni.

c) Večina strojnih del zahteva predhodno pripravo, uravnavo ustreznih mehanizmov, agregatov itd. Za uravnavo in pripravo je potrebna višja kvalifikacija kot za delo samo. Zato je smotrno tako delo poveriti specialnemu uravnavalcu, izpolnjevanje operacije pa manj kvalificiranemu delavcu — operaterju.

Vsako proizvodno delo je povezano z izpolnjevanjem cele vrste pomožnih del pri negovanju opreme, pripravljanju orodja, vzdrževanju delovnega mesta v čistoći in redu in podobno. Naloga najproduktivnejšega izkoriščanja delovne sile nujno zahteva čim popolnejšo oprostitev proizvodnega delavca pomožnih del in poveritev le-teh drugemu delavcu z manjšimi delovnimi sposobnostmi. Tako oblike delitve dela je treba na vse načine razvijati in pospeševati. Oprostitev proizvodnega delavca pomožnih del postane strogo obvezna pri upravljanju večjega števila strojev.

Pri delitvi dela je zlasti potrebno, da je delo kolektiva popolnoma ubrano. Zato je predvsem potrebna taka razporeditev delavcev, ki izključuje neodgovornost posameznika v proizvodnji. Pri razporeditvi

delavcev je treba paziti tudi na to, da se njihovo delo ujema v času.

Določevanje smotrnih oblik delitve in kooperacije dela torej ni enostavna zadeva. Treba je poznati produkcijsko zmogljivost oddelka, vsebino del, ki jih je treba izvršiti, njihovo kvalifikacijo, čas za izpolnitev ne samo danega dela kot celote, ampak tudi za njegove posamezne sestavne dele. Vse to je, kot je bilo že omenjeno, predmet tehničnega normiranja.

Organizacijo dela na določenem delovnem mestu v znatni meri karakterizira delavčev gibanje in kretnje pri delu ali delovni režim. Delati smotrno se pravi: ne delati odvečnih gibov, po možnosti časovno združiti posamezna dejanja, delati ritmično pri normalnem, enakomernem tempu in podobno. Delavčev gibanje pri določenem delu je določeno z vsebino in vrstnim redom vseh njegovih dejanj in gibov, kar je neposreden predmet tehničnega normiranja.

Najvažnejši element organizacije dela je organizacija delovnega mesta. Pravilna organizacija dela zahteva v vsakem konkretnem primeru takšno organizacijo delovnega mesta, ki izključuje kakršnekoli izgube delovnega časa in omogoča delavcu časovno najgospodarnejša dejanja, kar je tudi predmet tehničnega normiranja. Iz vsega navedenega izhaja, da bi napačno razumeli tehnično normiranje, če bi ga samo omejili na izračunavanje časovnih norm, ločeno od projektiranja oblik organizacije. Organizacija in normiranje sta torej drug od drugega ne- ločljiva!

(Konec)  
P. D.

# UGOTOVITVE IZ ANALIZE O FLUKTUACIJI V NAŠEM PODJETJU

Področje, ki sem ga analizirala, bi zaradi lažjega razumevanja povezala s prav tako pomembnim področjem vraščanja delavcev v delovne skupine. Premalo je, če pomeni podjetje za nekoga samo mesto, kjer je zaposlen in kjer si z delom služi vsakdanji kruh. Brž ko mu pomeni samo to, bo ob prvi priložnosti in brez posebnega razmišljanja zapustil podjetje, če mu bodo mogoče drugod nudili boljše delovne pogoje, za spoznanje večjo plačo, če bo imel doma le majhne in prehodne težave in podobno.

Fluktuiranje delovne sile pomeni torej valovanje delavcev iz podjetja v podjetje, premeščanje iz enega na drugo delovno mesto, zapuščenje podjetja s tehnimi in netehnimi razlogi.

Omenjeno analizo o fluktuaciji zaposlenih v našem podjetju sem začela z obravnavanjem glavnih činiteljev, ki vplivajo na ta pojav tudi v naši delovni skupnosti. Činitelje, ki pogojujejo določeno stopnjo fluktuacije, bom obravnavala po točkah in z njimi povezovala dobljene podatke v našem podjetju:

## 1. Zunanji faktorji

Tu lahko omenimo predvsem dva zunanja faktorja: lokacijo podjetja (to je oddaljenost delavcev od delovnega mesta) in stanje zaposlenosti. Z drugimi besedami: v industrijskih predelih, kjer je večje število podjetij, imajo delavci večjo možnost menjavanja delovnih mest iz podjetja v podjetje kot v kraju, kjer je samo eno podjetje. Podobna situacija je danes tudi pri nas, ko imamo določene gospodarske težave in ko ugotavljamo, da imamo občasno na nekaterih oddelkih odvečno delovno silo. S tem v zvezi ugotavljamo, da v našem podjetju fluktuacija postopoma pada, kar je razvidno iz naslednje tabele (za primerjavo rabijo zbrani podatki zadnjih treh let):

	1964	1965	1966
Povprečno število zaposlenih	850	841	859
Skupno število odpovedi	147	141	110
V odstotkih	17,2	16,7	12,6

## 2. Notranji ali institucionalni faktorji

Ti faktorji so velikokrat bolj upoštevani in nanje lahko podjetje vpliva, ker jih samo pogojuje. Eden izmed teh so fizični pogoji dela. Delo v neugodnih delovnih pogojih: v mrazu, vročini, prahu, hrupu itd. povzroča pogostejše odpovedi kot delo v ugodnih delovnih pogojih.

Če prilagodim ta faktor razmeram v našem podjetju, ugotavljam, da smo imeli v letu 1966 le en primer odpovedi, ki so jo povzročili slabi delovni pogoji.

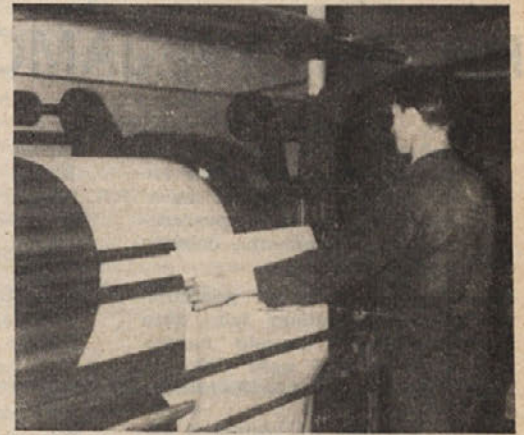
Drugi faktor, ki ga moramo upoštevati pod to točko, je nagrajevanje. Rezultati večjega števila raziskav potrjujejo, da odpade precejšen odstotek fluktuacije (25 odstotkov ali več) na nezadovoljstvo z osebnimi dohodki. Če si ogledamo tudi iz tega stališča številni prikaz tako utemeljenih odpovedi delovnih razmerij v našem podjetju, jih najdemo v preteklem letu 12 odstotkov.

Faktor, ki ga moramo tudi upoštevati, je kvalifikacija tistih, ki zapuščajo podjetje. Splošno so raziskave pokazale, da je največja fluktuacija med nekvalificiranimi delavci, za njimi pridejo na vrsto polkvalificirani, najmanjša pa je med visokokvalificiranimi delavci. Kako je s tem pri nas? Najvišji odstotek fluktuacije, to je 59 odstotkov vseh odpovedi, gre na račun odpovedi kvalificiranih delavcev in le 13 odstotkov na račun nekvalificiranih. Dobljene odstotke pa moramo obravnavati s posebnega stališča, ki je specifično prav za naše podjetje. Kvalifikacije na delovnih mestih so pri nas priznane le znotraj podjetja, med njimi pa je le 10 odstotkov nekvalificiranih delovnih mest; zato ne moremo primerjati naših podatkov z navedenimi splošnimi podatki.

## 3. Osebnostni faktorji

Le-ti se tičejo delavčevih osebnostnih značilnosti in človekovega odnosa do dela. Zaposlene bi bilo lahko razvrstili v tiste, ki teže k fluktuaciji in tiste, ki se fluktuacije izogibajo, ki so torej bolj stabilni. Pomembne osebnosti značilnosti, ki vplivajo na fluktuacijo zaposlenih, so: stopnja inteligentnosti in sposobnosti zaposlenih, starost, delovna doba in občutek uspeha ali neuspeha pri delu. Pomemben je predvsem odnos med delovno dobo in fluktuacijo v našem podjetju. Delavci z daljšo delovno dobo manj fluktuirajo kot delavci s krajšo delovno dobo. Najvišji odstotek odpade na tiste, ki so bili zaposleni pri nas od dveh do petih let, to je 51 odstotkov, in najnižji, od 5 do 8 odstotkov, na tiste, ki so bili pri nas od deset do petnajst in več let.

Omeniti moram tudi odnos obeh spolov do obravnavanega problema. Vse štadije s tem v zvezi pokažejo da je večja fluktuacija pri žen-



Kosmatenje blaga

skem spolu kot pri moškem. Za to dejstvo so na razpolago določeni razlogi, kot n. pr. nižji osebni dohodki, neurejeno varstvo otrok, nižja izobrazba itd. V naši delovni skupnosti je ta odnos v lanskem letu pri ženskah celo za en odstotek nižji, in sicer 12 odstotkov od skupno 612 zaposlenih žensk, pri moških pa 13 odstotkov od 247 zaposlenih moških v podjetju. To nepomembno odstopanje pri moških je pogojeno predvsem z odhodi na sluzenje kadrovskega roka (12,8 odstotkov od vseh ostalih odpovedi). Med vzroki, ki so jih navajale ženske, pa je najpomembnejši med poročenimi ženskami nepreskrbljeno varstvo otrok — 20 odstotkov vseh ostalih vzrokov.

Prikazani podatki in primerjave naj nam rabijo za razmišljanje o vzrokih fluktuacije v naši delovni skupnosti, da bomo lažje ukrepali in preprečevali ta pojav. Zavedati se moramo da nam prinaša fluktuacija precejšnjo gospodarsko škodo. To škodo je sicer težko točno izračunati, gotovo pa predstavlja pomembno vsoto denarja. Priučevanje novih delavcev na tako izpraznjenih delovnih mestih in neizvežbanost novosprejetih prestavljata istočasno pogostejše vzroke porasta obratnih nezgod prav pri mlajših delavcih. Posledica vsega pa je nižja produktivnost in slabša kvaliteta dela. E. K.

## UMETNIK *Veno Pilon* ČASTNI OBČAN NAŠE OBČINE



Veno Pilon: Ajdovščina, 1923

Skupščina naše občine je na svoji seji dne 7. februarja 1967. podelila umetniku in rojaku Venu Pilonu ob njegovi sedemdesetletnici kot priznanje za njegove slikarske stvaritve naslov častnega meščana naše občine.

Umetnik, ki sicer že nad štirideset let živi v Parizu, se v zadnjem času veliko mudi v Sloveniji in rodni Ajdovščini. Ob njegovi sedemdesetletnici je bila v Moderni galeriji v Ljubljani organizirana retrospektivna razstava njegovih slikarskih del. Z njo je umetnik dosegel izreden uspeh; umetnostni kritiki so bili polni hvale zlasti za njegove stvaritve med leti 1920 in 1930. To razstavo smo si nato v zmanjšanem obsegu lahko ogledali tudi v foyerju ajdovske kino dvorane, medtem ko je bila v Novi Gorici prirejena razstava njegovih akvarelov in grafik.

Veno Pilon je bil v svojem razgibanem življenju slikar, grafik, kipar, mojster fotografije, pisatelj

(njegovo zanimivo in živahno napisano knjigo spominov »Na robu« je možno kupiti tudi v ajdovski knjigarni), prevajalec naše vezane besede v francoščino in ne nazadnje tudi naš neuradni kulturni ambasador v Parizu, kjer je bil njegov dom skozi štiri desetletja gostoljuben kotiček velikemu številu slovenskih kulturnih delavcev.

V izrečenem priznanju po podelitvi naslova častnega meščana so posebej omenjene umetnikove zasluge, ker je v svojih najboljših delih ohranil podobo domačega kraja in njegovih ljudi iz tretjega desetletja našega stoletja. Eno takih podob vidimo tudi na naši reprodukciji: stari most čez Hubelj in »farberaj« (barvarna — predhodnice našega podjetja — Brunerjeve tekstilne tovarne).

Umetniku in rojaku naj veljajo tudi naše čestitke in najboljše želje ob njegovem življenjskem jubileju in proglasitvi za častnega občana naše občine. G. S.

# — iz življenja kolektiva —

## PREDSTAVLJAMO VAM ...

Priložnostno vam bomo predstavljali zaslužne delavce naše delovne skupnosti in v razgovorih z njimi posredovali njihova mnenja, delovna izkustva in želje.

Današnji razgovor povezuje mo s praznikom žena, zato prepuščamo besedo najstarejši delavki naše delovne skupnosti Urški Mavričevi.

Ko jo vsak dan srečujemo, si potihoma zastavljamo vprašanja o tem, kakšna je neki bila življenska pot te skromne in vestne delavke? Tokrat nam je sama pripovedovala o pomembnejših dogodkih iz življenja:

... Rojena sem bila 27. septembra 1894 blizu Gropnja, v kmečki družini. Takoj po prvi svetovni vojni sem se zaposlila v Kranju. Prvo delo sem našla v »Kocbekovi« šivalnici moškega perila. V Kranju sem ostala 15 let, nakar sva se morala z možem preseliti v Split. Imela sem dva otroka, zato sem delo za nekaj časa pustila. Med vojno sem preživljala najtežje trenutke življenja, ko mi je težko zbolel mož. Da sem lahko preživela svoja dva otroka, sem se morala znajti. Po hrano sem hodila v Hercegovino, kjer sem zamenjavala kose obleke, čevlje in druge predmete za moko in slanino. V teh letih sem ostala tudi vdova. Leta 1946 sem se vrnila z otrokoma v moževo rojstno vas Črniče, kjer imamo manjše stanovanje. V Tekstilni tovarni sem se zaposlila že ob njeni ustanovitvi, saj sem na začetku pomagala celo zidarjem, prenašala sem kamenje, opeko, malto, ko smo gradili tale tovarniška poslopja. Potem so pripeljali prve stroje in naučila sem se previjati. Približno 14 let pa sem na delovnem mestu šivilje komadov v barvarni. Povedati vam moram še to, da sem imela v življenju največ zadoščenja, ko je doštudiral sin Piero, ki je danes tekstilni inženir.



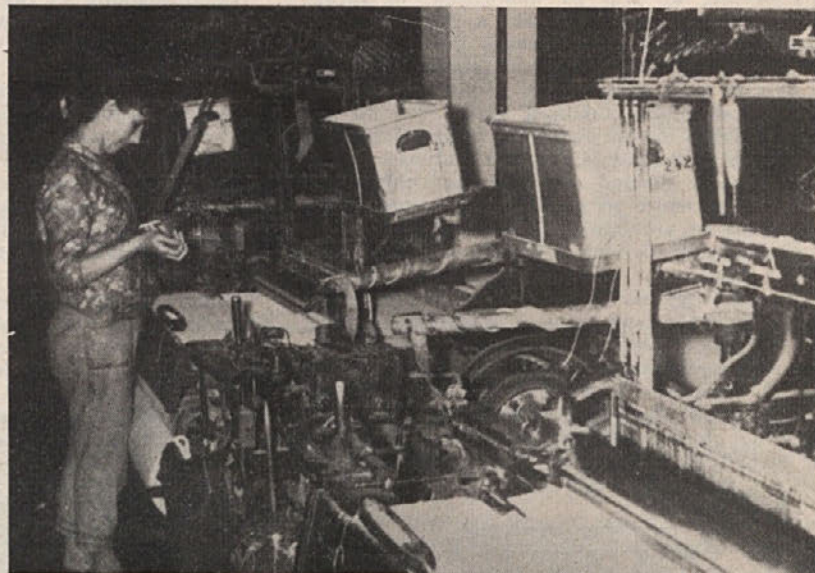
— Slišali smo, da se načeravate kmalu posloviti od nas in se upokojiti. Kakšne so Vaše želje še pred tem?

5. avgusta bom dopolnila tri deseto delovno leto in bom verjetno takoj prenehala delati. Pravijo pa, da bomo imeli tudi konfekcijo in bi šla rada tja, ker sem navajena šivanja srajc, saj sem v šivalnici v Kranju vedno prva dosegla akord.

— Kaj svetujete mladim delavkam? ... naj pridno delajo, skrbijo, saj morajo pokazati v mladosti največ uspehov.

Za razgovor se Vam toplo zahvaljujemo in Vam želimo, da bi prijetno preživela še teh nekaj mesecev med nami.

E. K. Tkalka pri delu



## Kegljači so tekmovali

V soboto 18. februarja 67. je bilo na kegljišču »Primorja«, Ajdovščina, tekmovalje naših kegljačev. Tekmovali so za prehodni pokal med ekonomskimi enotami.

Organizatorju so se prijavile za tekmovalje ekipe vseh petih ekonomskih enot. Vsaka ekipa je štela 6 tekmovalcev, ki so tekmovali v borbeni partiji, vsak 6 lučajev. Tekmovalje je potekalo v izredno borbenem in prijetnem vzdušju.

Najprej so odigrali partijo tekmovalci iz EE oplemenitilnice. Rezultat ni bil najboljši, vendar kegljači oplemenitilnice niso izgubili upanja, ker se niso ekipe med seboj dovolj dobro poznale; tekmovalci so namreč pred tekmovaljem zelo malo trenirali. Potem so prišli na kegljišče tekmovalci iz pomožnih obratov in uprave. Favoriti so bili tekmovalci pomožnih obratov, kar je začetek in prvi del tekmovalne partije tudi pokazal. Po prvem delu, pred menjavo stez je ekipa pomožnih obratov vodila pred ekipo uprave, kar za 43 kegljev. Rezultati pa so se popolnoma spremenili, ko sta ekipi zamenjali steze. Tekmovalcem uprave je začelo »padati« in tako se je rezultat začel spreminjati. Ekipi sta se razšli z razliko 9 kegljev v korist uprave.

Na vrsto sta prišli ekipi tkalnice in predilnice. Obetal se je zanimiv boj. Vsaka od obeh ekip je že bila zmagovalca tekmovalja med ekonomskimi enotami in je bilo pričakovati med njima hud boj. To srečanje je bilo še posebej zanimivo zato, ker je najboljši kegljač ekipe tkalnice in najboljši v Ajdovščini sploh Stano Hladnik dejal, da bo v primeru, če ekipa tkalnice ne bo prva, pojedel keglje na kegljišču.

No, Stanotu ni bilo potrebno jesti kegljev, ker je bila ekipa tkalnice zanesljivo prva, čeprav je proti koncu že malce slablo kazalo. Pri vsem

tem preseneča slab rezultat ekipe predilnice, česar ni bilo pričakovati. Rezultati:

1. EE tkalnica 448,
2. EE uprava 420,
3. EE pomožni obrati 411.
4. EE predilnica 350,
5. EE oplemenitilnica 290.

Tekmovali so: EE tkalnica: Stano Hladnik, Edo Makovec, Slavko Koruza, Franc Weingerl, Franc Breclj, Martin Stor;

EE uprava: Janez Škvarč, Janez Cerar, Stano Bačar, Alojz Krapenc, Ivo Bat, Mirko Žunič;

EE pomožni obrati: Miloš Rušt, Emil Peljhan, Ivan Perhavec, Milan Pečenko, Jurij Srebot, Gregor Makovec;

EE predilnica: Stane Zorč, Jože Petre, Štefan Černigoj, Cveto Božič, Jože Skofič, Dušan Koruza;

EE oplemenitilnica: Anton Kodrič, Milan Marc, Rudi Tomažič, Stanko Stibilj, Franc Furlan, Jože Krečič.

S. B.

## Prišli ... odšli ...

... V mesecu februarju se ni zaposlil pri nas noben delavec; ... prenehala pa je delati v podjetju Berta Furlan, tkalka; ... med mesecem pa je prišlo do naslednjih sprememb: Jože Rebek, zaposlen na delovnem mestu »delavec za tehtanje in odpremo zabojev« v predilnici, je bil za stalno premeščen na delovno mesto »vratar«; Venceslav Rupnik, zaposlen na delovnem mestu »kalandrist«, je bil za stalno premeščen na delovno mesto »delavec za tehtanje in odpremo zabojev«; Stanje vseh zaposlenih na dan 28. februarja: 252 moških in 610 žena — skupaj 862 delavcev.

## Zahvala za pomoč

Iskreno se zahvaljujem vsem članom delovne skupnosti, ki so mi pomagali s svojimi prispevki ob nesreči, ko mi je pred časom pogorela hiša.

Toplo zahvalo tudi izvršnemu odboru sindikata, ki je dal pobudo za to akcijo in jo organiziral.

Ignac Skvarč

## KDO?

Kdo nitke lovi, krog strojev hiti vse dni in noči, v izmene vse tri?

Kdo v ropotu kriči, čolničke lovi, za mojestrom hiti, ker stroj mu stoji?

Kdo v brivnici ni, saj ob strojih stoji, pramene lovi, in češe vse dni?

Kdo gleda v predpise, ko zunaj dani se; pravilnik pripravlja, ko dan se poslavlja?

SB



# Nastanek in preprečevanje krčnih žil

Menda ni treba posebej na široko opisovati, kakšne so krčne žile. Srečujemo jih namreč precej pogosto na nogah v obliki razširjenih, vijugastih plavkastih krvnih žil, ki včasih oblikujejo pod kožo cele spletke in vozle. Ime imajo po bolečih krčih, ki nastopajo zlasti ponoči v obolelih nogah.

Opazuje se, da so nekateri ljudje bolj nagnjeni k temu, da trpijo za to nevšečnostjo, kot drugi. Ugotovljeno je, da se nagnjenost k tvorbi krčnih žil deduje, in sicer v obliki prirojene slabosti in neelastičnosti žilnih sten. Vendar nagnjenost ni edini faktor, ki vpliva na nastanek krčnih žil, ampak so pri tem važni še marsikateri vplivi. Zlasti je treba omeniti stalno delo stoje (tekstilne delavke!), pogoste porode, ploska stopala, neprimerno obutev ipd. V vseh teh primerih je namreč oteženo kroženje krvi v žilah dovodnicah (venah) na nogah. Žile, ki so že prirojeno manj odporne, popustijo pritisku krvi, ki v njih zaostaja, in se razširijo. Događa se celo, da se kri, ki dolgo zaostaja v takih venah, nato strdi in vname — govorimo o vnetjih žil.

Zelo pogosta posledica krčnih žil na nogah je ekcem, predvsem na golenih: suha, tanka koža, ki zelo srbi in se temneje obarva. Če obolenje traja dalj časa, pa nastajajo na nogah rane, ki se zelo težko celijo in se rade okužijo.

Ekcem in rane nastajajo iz istega vzroka: kri v podkožju slabo kroži, drobne krvne žilice ne morejo več normalno hraniti kože, ki zato začne postopoma propadati in celo odmre.

Pri preprečevanju nastajanja krčnih žil moramo izhajati iz vzroka, zaradi katerega nastajajo. Na dedni faktor ne moremo vplivati, pač pa lahko na vse ostale, ki v kombinaciji z njim pogojujejo nastanek in razvoj tega obolenja.

Ljudje, ki delajo stoje in jim pri delu rade otekajo noge (kar je že znak slabšega kroženja krvi v njih), morajo skrbeti za to, da v prostem času veliko hodijo (hoja namreč izboljša kroženje krvi po žilah nog), si često kopajo in masirajo noge. Zenske morajo nositi primerne pavoze za nogavice in ne raznih elastičnih podvez, ki pretisnejo noge na enem mestu. Nosečnice morajo nositi elastične nogavice ali si povijati noge z elastičnimi povoji. Osebe s ploskimi stopali si morajo pri zdravniku oskrbeti ustrežajoče vložke. Večjo skrb je treba posvetiti tudi samemu obuvalu, ki je bilo zadnjih nekaj let posebno pri ženskah vse prej kot primerno.

Specialisti pravijo, da imata dve tretjini žena deformirane noge zaradi neprimernega obuvala. Smatrajo, da imajo pri tem največ krivde tanke, visoke pete.

Ko hodimo, stopamo na zemljo najprej s peto, nato pa še s preostalim delom stopala. Pri visokih petah je drugače; na zemljo stopamo najprej s prednjim delom stopala. Tako moteno ravnatežje se mora vsakokrat sprosti popravljati, pri čemer zelo trpijo mišice in vezi, ki so po daljšem času tako pretegnjene kot pri zvinu noge.

Tudi čevlji brez pete niso primeren obutev. V njih namreč pade cela teža telesa na pete, kar škodljivo vpliva na hrbtenico, razen tega pa pospešuje še nastanek ploskih stopal.

Najustreznejše obuvalo so zmerno zaokroženi čevlji, ki podpirajo stopalni lok in imajo srednje visoko (okrog štiri centimetre) in debelejšo peto. Nekaj podobnega nam trenutno priporoča tudi moda; zato bi bilo prav, da bi ženske vsaj zdaj izrabile to priložnost in se primerno obule.

M. K.

# Vzdrževanje moltopren tkanin

Naše tkanine, lepljene na moltoprenu, so po fazi kaširanja preizkušene na pralne obstojnosti in kemijsko čiščenje v bencinu in triklorotilenu. Glede kvalitete barv in lepil blago vzdrži maksimalne pogoje pranja na 95° C v sodi in milu ter čiščenje v bencinu in triklorotilenu. Ker pa je kaširano blago namenjeno za plašče, kostime in obleke, bomo take kose garderobe prali ločeno v večji količini vode in dodatku pralnega praška pri temperaturi približno 40—50° C (to je temperatura v kateri lahko še držimo roke), vendar moramo paziti, da blago čimmanj mečkamo; najbolje je, da bolj umazana mesta skrtačimo. Po izpiranju ne smemo blaga preveč ožemati, raje obesimo še mokro na obešalnik in izravnajmo gube. Blaga ni potrebno likati, če pa še ostanejo manjše gube, likamo pri temperaturi 150° C.

E. Z.

# Kaj je Rdeči križ?

Prav gotovo skoraj vsak dan slišite ali berete o Rdečem križu. Izrazi človeške solidarnosti ob večjih nesrečah, ki se zgodijo v kateremkoli delu sveta, zlasti ob naravnih katastrofah kot so potresi, požari, poplave in podobno so neločljivo povezani z organizacijo Rdečega križa.

Kaj je ta organizacija, kdaj in kje je bila ustanovljena? To je mednarodna humana organizacija za dajanje pomoči v vojni in miru. V vojni pomaga in ščiti ranjene in bolne vojake, vojne ujetnike in civilno prebivalstvo, zlasti sirote in vdove; v miru pa skrbi za ljudsko higieno, pomaga žrtvam elementarnih nesreč, izselencem in socialno ogroženim, posebno skrb pa posveča otrokom.

Rdeči križ je ustanovil švicar Henri Dunant (1828—1910), ki so ga pretresle žalostne izkušnje iz avstrijsko-italijansko-francoske vojne v letu 1859. Na njegovo pobudo je bil najprej v Zenevi ustanovljen odbor pektorice, na čigar poziv so se leta 1863 sestali v Zenevi predstavniki 16 držav in sprejeli načelo o ustanavljanju prostovoljnih organizacij Rdečega križa po vsem svetu. Tedaj si je organizacija izbrala tudi svoj simbol — rdeči križ na belem polju, kar predstavlja obrnjene barve švicarskega federalnega grba.

Leta 1864 je bila sprejeta znana ženevska konvencija, po kateri uživajo ranjenci in zdravstveno osebe, ambulate in sanitetne ustanove v vojni nevtralnost, na sanitetne objekte pa se razobeša zastava Rdečega križa. Konvencija določa, da se negujejo vsi ranjeni vojaki ne glede na to, kateri vojski pripadajo, in da se trajno onesposobljeni borci vračajo domov.

1919. je bila v Parizu ustanovljena Liga društev Rdečega križa, v katero se je včlanilo 68 držav z vseh kontinentov, med njimi tudi Jugoslavija. Mednarodna organizacija Rdečega križa ima že od 1939. leta svoj sedež v Zenevi (Švica) in združuje organizacije v posameznih državah. Jugoslovanski Rdeči križ je danes široka vseljudska organizacija na območju vse Jugoslavije in ima neprecenljive zasluge za pomoč ob nesrečah doma in v tujini.

# Pranje bombažnih tkanin

Danes se bele bombažne tkanine perejo na dva načina. Sodoben način pranja je v avtomatskih pralnih strojih pri temperaturi 85—90° C. Pri klasičnem pranju v gospodinjstvu pa peremo pri višji temperaturi — kuhamo v loncu. Učinek pranja in stopnja beline je v pralnih strojih nekoliko višja, ker se pri klasičnem pranju zaradi višje temperature bombažna vlakna bolj poškodujejo. Posledica tega pa je porumenitev tkanine.

Pranje bombažne tkanine s pralnim praškom, ki vsebuje natrijev perborat, vodi do najvišje stopnje beline, vendar povzročajo večje količine natrijevega perborata v prašku tudi večje poškodbe tkanin. Dovoljen je 10% dodatek natrijevega perborata, ki povzroča zelo majhne poškodbe materiala pri optimalni stopnji beline.

Uporaba sredstev za beljenje bombažnega materiala, kot je »varikina«, ni priporočljiva, posebno ne v topli vodi in višji koncentraciji, ker povzroča močne poškodbe blaga. Če že uporabljamo »varikino«, jo moramo uporabljati po končanem pranju, in sicer po navodilu, ki je priloženo steklenici, t. j. kot 1% raztopino v mrzli vodi. Po tem postopku beljenja z »varikino« belina materiala v začetku raste, vendar se po večkratnem pranju opazi, da postane tkanina sivkasta.

E. Z.

# Zakaj so flanelaste tkanine tople?

Imamo različne snovi, ki različno prevajajo toploto: nekatere hitro, druge počasi. Prevajati toploto pomeni, da vsaka snov, material ali predmet sprejema in oddaja toploto. Snov ali material, ki se hitro segreje in hitro oddaja toploto, je dober prevodnik toplote, snov ki se počasi segreva in počasi ohlaja, pa slab prevodnik.

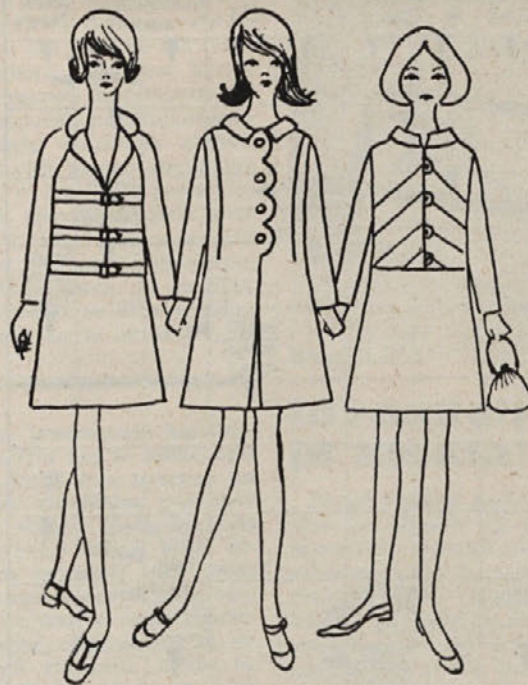
Med dobre prevodnike topuote spadajo predvsem kovine (železo, baker, aluminij itd.), med slabe prevodnike pa n. pr. les, gumij, papir, glina, opeka pa tudi zrak itd. Vsi vemo, da se železna peč hitro segreje in zopet hitro ohladi, medtem ko se lončena peč počasi segreje in počasi ohladi.

Sedaj pa bo kdo pomislil: »Aha, flanelasta tkanina je iz bombaža, ki je slab prevodnik toplote in je zato topla«. Vendar pa ni tako, saj vsi dobro vemo, da je flanelasta rjuha bolj topla kot navadna koteninasta, čeprav sta obe iz enakega materiala, le da je ena kosmatena, druga pa ne.

V čem je torej vzrok? Omenili sme že, da je tudi zrak slab prevodnik toplote. Vemo, da imamo pozimi dvojna okna oziroma da so stanovanja z dvojnimi okni bolj topla kot stanovanja z enojnimi. Med dvojnimi okni je namreč zrak, ki je zelo slab prevodnik toplote in počasi pušča toploto iz sobe oziroma hlad od zunaj v sobo.

Če torej pogledamo navadno nekosmateno tkanino in kosmateno-flanelasto, vidimo da iz flanelaste tkanine štrlijo drobna izčesana bombažna vlaknenca, kar smo dosegli s kosmatenjem na kosmatilnem stroju, pri nekosmateni tkanini pa tega ni. Tudi med temi izčesanimi vlakenci je zrak in ta zrak kot slab prevodnik toplote ne prepušča človeške toplote skozi tkanino, ampak jo zadržuje in nam je zaradi tega topleje. Zato pravimo, da je flanela topla.

P. D.



Če ste morda ravno pred tem, da si kupite nov pomladanski plašč ali kostim, vam bodo morda pomagali tile trije modeli. Od leve proti desni:

1. Sportni kostim z reglan rokavi in tremi pasicami z zaponkami na jopici kot okras;
2. Preprosti pomladanski plašč, ki pa ga (če je sešit iz finega volnenega blaga) lahko uporabimo tudi za svečanejšo priložnost;
3. Kostim s stoječim ovratnikom, vstavljenimi rokavi in posevno šivanimi robciki na jopici.

M. L.

# vsega po malem za vse

## DRUGAČNA REŠITEV

Gradivo zaključnega računa se v našem podjetju že vrsto let vplaga v platnice, ki jih izdeluje založniško podjetje »Informator«, in se vanje utrdi z vijaki. Naš finančni, ki je zelo natančen, pripravi vsako leto tako zajeten kup papirjev, da vijaki komaj komaj drže liste skupaj. Na seji delavskega sveta pa se je njegovemu sodelavcu zazdelo, da letos platnice niso tako nabite.

»No, vidiš, letos si pa le uspel skrajšati, se takoj pozna«, mu je dejal kot v pohvalo.

»Saj ni manj kot lani«, se je branil finančni, »le daljši vijaki so.«

»A, so začeli pri Informatorju delati daljše? To se pravi, da nisi edini, ki toliko zbašeš v zaključni račun.«

»Ne, ne, originalni vijaki so enaki kot lani, te pa so mi naredili v delavnici po meri«, je pojasnil ustvarjalni finančni oče.

## COPATE IN »COPATE«

Petek. Dan pred tekmovanjem v kegljanju med ekonomskimi enotami. Organizator tekmovanja daje po telefonu še zadnja navodila vodjem posameznih ekip. Pa vpraša organizator med drugim vodjo ekipe ekonomske enote uprava, če imajo vsi tekmovalci športne copate. Ta nekaj časa modro molči, potem pa reče: »Hm, če imajo vsi tekmovalci copate ne vem, zdi pa se mi, da bi tisti, ki so že tako »copate«, lahko prišli na kegljišče kar boski.«

## HITROST

Reklamacija je poslana v Skoplje. Po dveh dneh »nabavni« sporoči, da je prišel telegramski odgovor. Kontrola se začudi:

»To je nemogoče, da bi že prišel odgovor iz Skoplja, saj smo pri nas rabili cela dva dni, da smo našli nekoga, ki je pretipkal zapisnik.«

Zdi se, da bi bila reklamacija rešena še en dan prej, če bi takoj poslali pretipkati zapisnik — v Skoplje!

## OCETOVSKA ČUSTVA

Sultan se je na prvi pogled zaljubil v mlado dekle in je takoj poslal po njenega očeta.

»Če mi daš svojo hčer za nevesto,« mu je predlagal, »ti dam zanjo toliko diamantov, kolikor tehta.«

»Pustite mi kak teden časa,« je zmedeno odgovoril oče.

»Za premislek?«

»Ne, da bi jo malo obredil.«

## SKOT V MESTU

Skotski kmet je prišel na sejem v mesto. Ustavil se je v prvem hotelu in vprašal za sobo. »Lahko dobite sobo v prvem nadstropju za dvajset šilingov,« mu je dejal vratar, »v drugem za petnajst, v tretjem za deset, v četrtem pa za pet šilingov.«

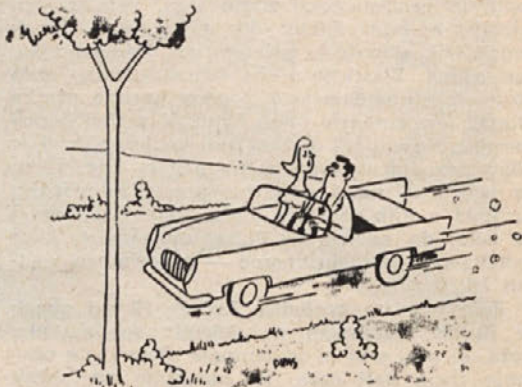
Mož z dežele je malo pomislil, nato pa odgovoril vratarju: »Vaš hotel mi je prav všeč, vendar zame ni dovolj visok.«

## OTROSKA MODROST

Dva dečka se pogovarjata na cesti:

»Tvoj oče je čevljar«, pravi eden, »in ti nimaš nobenih čevljev.«

»Tvoj oče je dentist,« odgovori drugi, »in vendar tvoj mlajši bratec še nima zob.«



»Franci, ali se tebi nikoli ne zgodi tako kot drugim fantom, da moraš zaradi okvare kje nepričakovano ustaviti?«

## MODROSTI

Dejanje govori glasneje kot beseda.

Laže je kritizirati kot narediti.

Denar je dober služabnik, a slab gospodar.

Kdor živi z volkovi, se navadi tuliti.

Velike stvari imajo majhne začetke.

Vraževernost je hčerka neznanja.

Z modrostjo mir, z mirom izobilje.

Kri se ne spira s krvjo, ampak z vodo.

## NAGRADNA KRIŽANKA

	KAČA	TEKSTILNI OBRAT	SOGLASNIK	NALIVATI TOČITI	IRIDIJ	DOLŽIH MERA	IZUMRLI GLAVOHOŽCI 4. SKLOH	OSEB. ZAJMEK
								SAMO GLASHNIK
	OPUS		ČINCAR DIAK Z IZPITOM					
					LJUDSKI ODBOR OGLAŠANJE PISOV			STENO- GRAFSKI ZAPISKI
	SREMEN- BA PRO- RAČUNA							IVAN VAVPO- TIČ
	GRŠKA POKRA- JINA					HODITI ROMUN. KRAJ		
GLASBE NI POJEM	PRE- LOG	SARAJEVO PREPOVEN UVOZA		UTAJA BELI DRIM				
ŠTEVNIK			SUROV SVETOPIS OSEBA					ZREM
UČENJE	JUŽHO SADJE MNOŽ						OŽBALD GUTS- MAH	
RADO SIMONTI	BRUTO DOLOČE- NE BARVE			ŠLEVA	DOZO- REL	LJUDSKA PRITRDI- NICA	GLEJ GRŠKI BOG LJUBETNI	
VILHAR SERAFIH KALSKI	ŽELEZNI NOSILCI					FINSKO JEZERO URADNI SPIS		
OBVODNE ŽIVALI				ŽENSKO IME		ROMUN. MESTO PLOSK MERA		
PADA- VINA				ŽENSKO IME				ŽENSKO IME
KAČJI SAMEC				ALUMI- NIJ		POSI- PAM		

SESTAVIL P DACAR

Rešitve nagradne križanke pošljite uredniškemu odboru lista najpozneje do 25. marca 1967. Za pravilno rešitev križanke razpisujemo tri nagrade:

1. nagrado 25.— N din
2. nagrado 15.— N din
3. nagrado 10.— N din

Izid žrebanja rešitev prejšnje križanke:

Prejeli smo 20 rešitev, od katerih so bili izžrebani:

- za 1. nagrado 25.— N din Savo Kovač, vozač preje
- za 2. nagrado 15.— N din Marica Rebek, knjigovodja osebnih dohodkov
- za 3. nagrado 10.— N din Marija Cigoj, prodajalka v okrepevalnici

Drugo in tretjo nagrado je žreb najprej namenil drugim reševalcem, vendar pa se je pokazalo, da so njihove rešitve nepravilne. Zanimivo je, da je bila med njimi tudi dobitnica prve nagrade iz prejšnje številke Marija Podgornik, a jo je ena nepravilna beseda spravila ob drugo nagrado.

Izžrebani reševalci obeh križank naj nagrade dvignejo v blagajni podjetja.

Rešitev prejšnje križanke: čitano vodoravno od zgoraj navzdol: P, TEKSTILNA, R, PAS, NN, INDUSRIJA, TEKSTINA, V, S, T, N, EL, NATO, TAMARA, PRIBOR, GNU, IRAK, IO, R, TERORIST, A, R, KOLEDA, ATLET, AKADEMIJA, DIM, T, TIK, PISAVA, NIKO, TOLEDO, MAJDAN, NA, ANANAS, VAASA.

## Rešitev »oreha« iz prejšnje številke

Ste poskusili streti oreh, ki smo vam ga ponudili v prejšnji številki? Če ste to poskusili, morate priznati, da ste se pošteno namučili. Za vse, ki kljub temu niso uspeli, objavljamo rešitev:

Vse celoštevilčne teže od 1 do 31 gramov stehamo s petimi utežmi, in sicer: 1, 2, 4, 8 in 16 gramov.