

# KMETOVALEC.

Ilustrovan gospodarski list.

Uradno glasilo

c. kr. kmetijske družbe  za vojvodino kranjsko.

»Kmetovalec« izhaja 15. in zadnji dan v mesecu ter stane 4 K, za gg. učitelje in ljudske knjižnice pa le 2 K na leto. — Udje c. kr. kmetijske družbe kranjske dobivajo list brezplačno.

Inserati (oznanila) se zaračunajo po nastopni ceni: Inserat na vsi strani 90 K, na  $\frac{1}{2}$  strani 60 K, na  $\frac{1}{3}$  strani 30 K, na  $\frac{1}{4}$  strani 15 K in na  $\frac{1}{12}$  strani 8 K. Pri večjih naročilih rabat. Družabnikom 20 % popusta. Vsaka vrsta v »Malih naznanilih« stane 30 h.

Vsa pisma, naročila in reklamacije je pošiljati c. kr. kmetijski družbi v Ljubljani, Turjaški trg šte. 3.

Ponatisi iz »Kmetovalca« so dovoljeni le tedaj, če se navede vir.

Št. 1. V Ljubljani, 28. februarja 1914. Letnik XXXI.

**Obseg:** Kilavi prasiči. — Ribja moka, močno krmilo za prasiče. — Gnojenje travnikov spomladi s posebnim ozirom na umetna gnojila — Sredstva proti spomladni pozebi trt. — Vprašanja in odgovori. — Kmetijske novice. — Družbene vesti. — Vesti. — Uradne vesti c. kr. kmetijske družbe kranjske. — Priloga »Perutninar«: Štajerske kokoši. — Deset zapovedi za perutninarje. — Ali se res kopriva nikakor ne da porabiti. — Zdravje v kurnjakih. — Ali ima v perutninarstvu življenska sila kak pomen. — Kje se dobe dobre jajčarice. — Kakšno jajce je več vredno, z rjavo ali z belo barvo. — Inserati.

**V**sled spora med delodajalci in delojemalci v tiskarnah je moral „Kmetovalec“ začasno prenehati izhajati. Ker je sedaj ta spor končno poravnán in so sedaj vse tiskarne pričele delati v prejšnjem obsegu, more c. kr. kmetijska družba sedaj izdati to prvo letošnje številko „Kmetovalca“. Iz tehtnih razlogov ne kaže zaostalih številčk naknadno izdati, kar bi bilo tudi brezpomembno, zato bo „Kmetovalec“ odslej redno izhajal in se bo letos izdalo namesto 24 le 20 številčk, toda posamezne številke bodo toliko povečane, da bodo družbeni udje, oziroma naročniki, glede množine beriva popolnoma odškodovani.

**C. kr. kmetijska družba kranjska v Ljubljani.**

## Kilavi prasiči.

Drob v trebuhu je pokrit s trebušno mreno in čez to se raztega vnanja koža. Če trebušna mrena iz kterečkoli vzroka počí, pa morejo čreva stopiti med vnanjo kožo in trebušno mreno, in naredi se bula, ki jo imenujemo kila. Taka bula ni vroča in tudi ne boli, čuti se mehka, in če nanjo pritiskamo, bula izgine, t. j. čreva grede nazaj v trebušno votlino. Kila more zelo nevarna postati, ker se s krmu napolnjena čreva ob razpoki trebušne mrene lahko zadržnejo, postanejo snetiva, in žival pogine.

Zlasti prasiči kaj lahko postanejo kilavi, ali, kakor ponekodi pravijo, počeni. Kilavost se posebno rada pojavlja pri mladih živalih.

Mladi prasički so kilavi ali počeni v dimljah ali na popku. V dimljah kilave prasiče more zdraviti le živinozdravnik z operacijo, ki se pa navadno ne izplača, zato je bolje take pujske spitati ter jih kmalu zaklati.

Kilo na popku posebno lahko dobijo pujski, ki se kvišku spenjajo in se postavljajo na zadnji nogi, kar se rado dogaja v svinjakih, kjer ni nikakega reda in se lačne živali, hrepeneče po krmi, spenjajo ob svinjakovi steni in nestrpno pričakujejo osebe, ki jim navadno donša pičo.

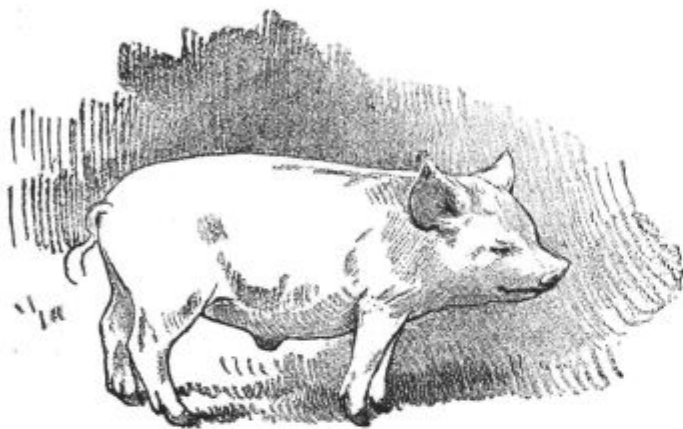
Velikih kil na popku, enako kilam v dimljah, ne gre zdraviti, dočim majhne, n. pr. za oreh velike kile, kakor jo kaže podoba 1. pri mladem prasiču, more vsak prasičerejec sam zdraviti.

Prasič z majhno kilo na popku se položi na hrbet in se mu izstopla čreva s primernim pritiskom potisnejo v trebušno votlino nazaj. Potem se vzame gost mizarski klej (lim), ki je še dovolj gorak, a seveda ne prevroč, in se z njim dobro namaže koža nad kilo in okoli nje. Na kilo se položi v kleju namočena krpa in se z roko toliko časa tišči, da se krpa posuši in se trdno kože drži. To traja kakih 10 minut, da se ta poklejeni obliž dobro prime kože. Podoba 2. kaže prasička s poklejenim obližem, ki kilo noter tišči. V kakih 6 tednih se počena trebušna mrena zarase, in takrat se obliž lahko odvzame, in sicer na ta način, da se z gorko vodo omehča.

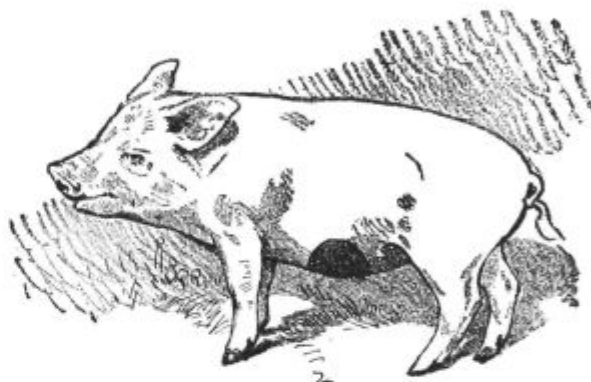
Tudi odrasli prasiči lahko dobe na trebuhu kile, in sicer najlaže breje svinje, če se zataknejo na trebuhu

zelene in suhe klaje, t. j. posebno sena in slame. Nasprotno pa konj pri isti velikosti vsled svojih manjših prebavil ne more toliko krme v sebe vzeti, zato pa mora biti njegova krma močnejša, t. j. redilnejša. Konj se more kolikortoliko prehranjevati s senom in s slamo, a če mu ne dodajamo tudi močnih krmil, ne bo izhajal. Zaraditega pokladamo konju žito, ki ima že v majhnih množinah v sebi razmerno zelo veliko redilnih beljakovin.

Prasič je žival, ki nima velikih prebavil in ki vrhatega tako delujejo, da morajo iz zaužite krme hitro posrkati, kar je redilnega. Odtod prihaja, da mora prasič dobivati lahko prebavljivo krmo, ki ima dovolj redilnih snovi v sebi. Pri prasiču se je pa še na nekaj drugega ozirati. Prasič ni ustvarjen samo za preživljanje z rastlinsko hrano,

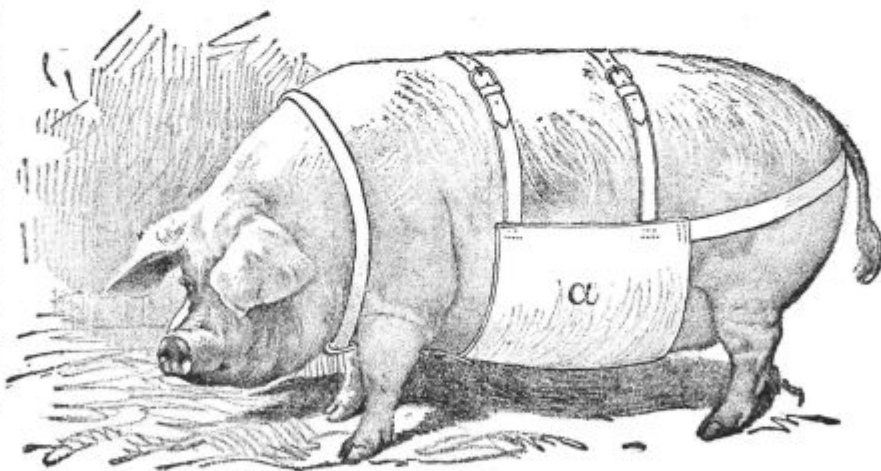


Podoba 1.



Podoba 2.

ob kak špičast kol ali kaj podobnega. Kila pri odraslem prasiču je seveda nevarnejša in se na vsak način izplača takoj poklicati živinozdravnika. Do prihoda živinozdravnika naj se pa prasič poveže kakor kaže podoba 3., kjer kaže črka *a* kos usnja, ki se trdno pripaše k trebuhu. Na mesto, kjer je kila, se dene kepa prediva med kožo in usnje, da se zadrži uhanje črev, kajti ta kepa prediva tišči na kilo in zadržuje čreva.



Podoba 3.

ampak potrebuje tudi živalske, ker je vsejeden. V vsaki krmi sta v poglavitem dva obstojna dela. Del krme služi za tvorjenje živalske toplote in sile, drugi del pa služi za prehranjevanje celic, ki se vsaka zase kar naprej presnavlja, t. j. jemlje hrano vase in jo presnovljuje iz sebe trebi. Za tako prehranjevanje celic služijo v

prvi vrsti beljakovine, ki delajo hrano redilno. Beljakovine so pa silno različne sestave, prihajajo iz rastlin in živali (mesa) ki se pokladajo v obliki različne krme. Tiste živali, ki žive samo ob rastlinski hrani, jim najbolj ugajajo le rastlinske beljakovine, tiste živali pa, ki žive od drugih živali, jim najbolj ugajajo živalske beljakovine. Živalske beljakovine se nahajajo v mesu. Prasič, kot vsejeden, mora torej čisto naravno dobivati ne le rastlinskih beljakovin, ampak tudi živalskih, če naj dobro uspeva. Na vse to naši prasičerejci premalo mislijo in zato ne dosegajo pravega in dovolj hitrega učinka pri prasičereji. Prasičem je torej na vsak način pokladati tudi mesne hrane, ki se jim najceneje daje v obliki ribje moka, če ni doma cenega posnetega mleka, ki je tudi živalsko

### Ribja moka, močno krmilo za prasiče.

Živali imajo različne želodce, ki so ustvarjeni za različno hrano. So živali, ki se prehranjujejo izključno le z mesom, in zopet druge, ki uživajo izključno samo rastlinsko krmo. Konj in govedo, ki sta precej enake velikosti, uživata n. pr. samo rastlinsko hrano; vendar vsak drugačno, ker imata različne želodce. Govedo ima velik želodec, zato zaužije velike množine hrane, ki nima v sebi razmeroma velikih množin onih redilnih snovi, ki tvorijo meso in ki jih imenujemo beljakovine. Govedo je torej ustvarjeno za uživanje velikih množin

krmilo in eno najboljših za prasiče.

Ribja moka je res razmeroma precej drago močno krmilo za prasiče, a ker jo je pokladati v prav majhnih množinah, zato majhni stroški tega pokladanja ne prihajajo niti v poštev v primeri z velikim učinkom. Prav posebno je vpoštevati, da ima ribja moka v sebi veliko lahko prebavljivega fosforovokislega apna, ki je neobhodno potrebno za zdravo presnavljanje in hiter razvoj živali. To fosforovokislo apno ima veliko večjo vrednost v ribji moki kakor umetno klajno apno, ki se primešava krmi.

Pokladanje ribje moke je posebno važno za odstavljene in sploh mlade prasiče. In ker imamo ravno v sedanjem času največ mladičev, zato prav posebno opozarjamo na ribjo moko kot močno krmilo za te živali. Ni ga krmila za prasiče, ki bi presehalo mleko, a tega ni povsod dovolj in je tudi veliko predrago krmilo, če mleko drugače lahko vnovčujemo in če nimamo cenega posnetega mleka. Neposneto mleko prasičem pokladati je pa velika zapravljivost.

Ribjo moko ima v zalogi naša družba. Cene so navedene med „Družbenimi vestmi“ te številke. Obširen spis o ribji moki, kot močnem krmilu za prasiče, o učinku tega krmila in o tem v kakšni množini ga je pokladati, dobi vsak ud na zahtevo brezplačno.

## Gnojenje travnikov spomladi s posebnim ozirom na umetna dušičnata gnojila.

Ni odveč, če se vedno ponavlja, da sta hlevski gnoj in gnojnica bila, sta in bosta najvažnejši kmetovi gnojili.

Če pa navzlic temu vedno in vedno priporočamo tudi umetna gnojila, pa to delamo zato, ker naš hlevski gnoj vsled prejšnjega napačnega kmetovanja nima dovolj vseh rastlinskih hranilnih snovi v sebi. Našem hlevskemu gnoju zlasti nedostaja fosforove kisline in kalija, zato moramo te hranilne snovi sedaj dokupovati v obliki umetnih gnojil, in sicer kot fosfatna gnojila (Tomasovo žlindro in superfosfat) in kalijeva gnojila (pepel, kajnit in kalijevo sol).

Na travnikih s hlevskim gnojem gnojiti sploh največkrat ne gre in je tako gnojenje tudi potratno, kajti največji del tega hlevskega gnoja, po vrhu raztrošenega, se izgubi v zrak in ne pride rastlinam v korist. Zategadelj so umetna gnojila posebno pripravna za travnike. Zelo je napačno travnike gnojiti samo s fosfatnimi ali kalijevimi gnojili ali samo skupaj z obema tema gnojiloma, kajti s takim gnojenjem ne damo rastlinam na travniku silno važne hranilne snovi, ki jo dušik imenujemo.

Če kdo svoje travnike gnoji samo s Tomasovo žlindro jeseni ali pozimi, s superfosfatom spomladi in poleg tega tudi s kakim kalijevim gnojilom, lahko doživi veliko razočaranje, kajti nekaj časa bo tako gnojenje pač imenitno učinkovalo, a pozneje se lahko pripeti, da rodovitnost prav močno preneha. Detelje in sploh rastline iz vrste stročnic morejo jemati dušik iz zraka, zato se vsled gnojenja s fosfatnimi gnojili močno razrasejo, zaduše žlahtne trave in druga dobra zelišča, in ker detelja slednjič tudi onemore, potem na travniku ni več veliko detelje, trav pa tudi ne. Če hočemo na travniku ohraniti trajno rodovitnost, moramo obenem poskrbeti tudi za dušičnato hrano. Naj-

bolje in najceneje kmetovalec svoje travnike preskrbi z zadostno množino dušika, če gnoji z gnojnico. Seveda gnojnice nimamo vselej na razpolaganje ali pa imamo take prostore, kamor gnojnice sploh ni mogoče voziti.

Vsak umen kmetovalec, ki skrbi za bodočnost, je že jeseni ali sedaj pozimi pognojil svoje travnike s Tomasovo žlindro in s kalijevo soljo. Tudi sedaj še do srede meseca marca je čas za tako gnojenje. Kdor pa tega ni storil in hoče to leto kaj prida na travnikih pridelati in ni mogel, kakor gori povedano, poprej ali sedaj pognojiti, ta mora spomladi pognojiti svoj travnik s superfosfatom in s kalijevo soljo. Ti gnojili, kakor tudi Tomasova žlindra, pa sami zase ne zadostujeta; pognojiti je treba tudi s kakim dušičnatim gnojilom.

Kdor ima gnojnico, naj jo vestno porabi na travnikih kot dušičnato gnojilo, a kdor je nima ali iz ktereakoli vzroka ne more z njo gnojiti, ta mora rabiti kako umetno dušičnato gnojilo.

Najboljše umetno dušičnato gnojilo za travnike je amonijev sulfat. Z njim naj se štupa kakih štirinajst dni, preden travniki ozelene.

Za spomladansko gnojenje travnikov priporočamo na oral 300 do 400 kg rudninskega superfosfata (do srede meseca marca se namesto superfosfata še vedno lahko vzame Tomasova žlindra, in sicer tudi 300—400 kg), 100 do 150 kg kalijeve soli in 50—75 kg amonijevega sulfata.

Namesto z amonijevim sulfatom lahko pognojimo travnik ali pašnik tudi z drugim dušičnatim gnojilom, t. j. s čilskim solitrom, ki še hitreje učinkuje, a ima lastnost, da se hitro raztopi in ga morajo rastline takoj zaužiti, če naj njegove učinke in torej denarja nepotrebno ne napravimo. Čilskega solitra je vzeti na oral 100 kg, ki se raztrosi v dveh deležih in sicer  $\frac{2}{3}$  pričetkom meseca aprila v suhem vremenu,  $\frac{1}{3}$  pa koj po prvi košnji.

S temi gnojili se lahko precej gnoji ali vsaj štirinajst dni, preden trava ozelene. Če se amonijev sulfat dovolj zgodaj potrese, se ni bati izgube zaradi izhlapevajočega amoniaka kajti to gnojilo se v mokri zemlji hitro raztopi, gre v zemljo, in tamkaj se izgube ni več bati.

Amonijev sulfat, dovolj zgodaj rabljen, dokler je v zemlji še zimska vlaga, je izborno dušičnato gnojilo, ki je toliko vredno, kakor prav rabljen čilski soliter.

Že prejšnja leta je naša kmetijska družba priporočala rabo umetnih dušičnatih gnojil, in vsa došla poročila so spričevala naravnost velikanski učinek amonijevega sulfata, oziroma čilskega solitra, a zadnji 2 leti teh gnojil zaradi njih visoke cene namenoma nismo toliko propagirali. Sedaj so cene zopet izdatno znižane, zato jih zopet priporočamo. Ker je ta gnojila spomladi le tedaj mogoče oddajati, če se pravočasno kupijo, zato nujno prosimo vse one, ki hočejo spomladi svoje travnike in tudi njive, ki še bolj dušika potrebujejo, gnojiti z amonijevim sulfatom ali s čilskim solitrom, naj ne odlašajo z naročitvijo.

Seveda se našim kmetovalcem ta gnojila še vedno draga zde, ker imajo pred očmi vrečo, ki veliko stane, ne pomislijo pa, koliko gnojilne moči je v taki vreči. 100 kg amonijevega sulfata ima v sebi toliko dušika, kakor 8000 litrov gnojnice, in 100 kg čil-

skega solitra toliko, kakor 8000 litrov gnojnice. Voz gnojnice ima povprečno 500 litrov, torej 100 kg amonijevoga sulfata nadomesti 16 voz in 100 kg čil-skega solitra 12 voz gnojnice.

Končno pa še enkrat pripomnimo: Gnojiti samo z amonijevim sulfatom je tudi napačno, ker s tem gnojilom damo rastlinam le dušik; one pa potrebujejo tudi fosforove kisline in kalija, zato je edino pravilno gnojenje z amonijevim sulfatom le v zvezi s fosfatnimi in kalijevimi umetnimi gnojili. Amonijev sulfat se zaradi apna v Tomasovi žlindri nikdar ne sme z njo mešati, oziroma z njo obenem gnojiti, ampak amonijev sulfat se mora vedno štipati nekaj tednov po gnojitvi s Tomasovo žlindro

## Sredstva proti spomladni pozebi trt.

Piše B. Skalicky, c. kr. vinarski nadzornik za Kranjsko.

Zadnji dve leti je našim vinogradom veliko škodil spomladni mraz. Po izredno topli zimi se je pričela zgodnja pomlad, ki je povzročila zgodnji razvoj trte, potem so pa nastali pozni mrazovi, ki so močno razvita očesa uničili.

Gotovo je važno vprašanje, ali in koliko more vinogradnik kljubovati spomladni pozebi trt in kakšna sredstva so mu na razpolago, da škodo prepreči ali vsaj omeji.

Preden navedem sredstva proti spomladni pozebi trt, moram omeniti, da imamo dve vrsti spomladnih mrazov, in sicer pozni zimski mraz in pa slano.

To, kar smo doživeli v zadnjih dveh letih (1913 in 1914) na Dolenjskem, je bil pravi pravcati pozni zimski mraz, kajti brila je burja, padal je sneg in trte so stale v snegu in ledu pri  $-4^{\circ}$  do  $-5^{\circ}$  R.

Proti takemu mrazu se ne da neposredno skoraj nič storiti. Tu so edino le ona sredstva umestna, ki zadržujejo razvoj trte. Taka sredstva so saditev pozno odganjajočih trtnih vrst, pozno obrezovanje trt, mazanje trt z raztopino zelene galice in pozno okopavanje.

Na Dolenjskem leže vinogradi na solčnih gričih. Ko zdolaj v ravnini še sneg pokriva polje in zemlja zmrzuje, je v vinogradih že sneg skopnel in čuti se tam že bližajoča se pomlad.

V zimah, ko ni snega, je v solčnih vinskih goricah tako toplo, da se lahko pri delu suknjič sleče. Ni čuda, da daje to vinogradniku povod, da v tem času svoj vinograd obdela, tako da je potem, ko prične delo na polju, prost dela v vinogradih. To je z gospodarskega stališča tudi čisto prav, če bi ne bilo zadržka, to je poznih mrazov.

Najrajši nastanejo pozni mrazovi po mehki zimi, in ravno v taki zimi naš vinogradnik vinograd najbolj zgodaj obdela. Ker pa zgodaj obrezana in obdelana trta prej odganja kakor pozno obrezana, mora vinogradnik ravno v takih letih biti previden in ne obdelati, zlasti ne obrezati vinograda prezgodaj. Z vsakim delom, ki pospešuje rastni razvoj, se torej vobče ne sme preveč hiteti, zlasti pa ne v letih s toplo zimo. Da zadostimo našim gospodarskim razmeram in da pri tem vendar ne pospešujemo razvoja trt, svetujem naslednje.

Delo, ki ne pospešuje hitrega razvoja trte, zvršimo čim prej mogoče, najbolje že jeseni. Sem spada predvsem gnojenje, jesensko obrezovanje in jesenska kop.

Če je le mogoče, pognojimo vinograd že jeseni. Čez zimo se gnoj razkroji, gnojilne snovi se izpremene

v razstopno obliko in zimska vlaga jih spravi k trtnim sesalnim koreninam, tako da jih koj takrat lahko rabijo, ko začne trta rasti. Gnoji se lahko takoj po trgatvi.

Zelo je priporočljiva tudi groba jesenska kop v vinogradih. Po njej se plevel močno zatre, zimski mraz in vlaga pa zemljo razkrojita, tako da daje trti obilo redilnih snovi. Če okopljemo vinograd jeseni, je spomladi zemlja rahla in prhka, kar prav hodi pri koltitvi. Potem tudi s spomladno kopjo ni treba tako hiteti, temveč jo zvršimo šele tedaj, ko je trta že močno odgnala in ko ni več nevarnosti, da bi slana padla. Pri jesenskem okopavanju porežemo trti tudi zgornje, t. zv. rosne korenine in si stem prihranimo to delo spomladi.

Kmalu po trgatvi, kadar se listje zbarva (rdeči ali porumeni) ali še bolje kadar že odpade, zvršimo jesensko obrezovanje. Pri njem odstranimo na trti ves les, ki ga ni treba za drugo leto.

Predvsem porežemo šparone, znižamo trte, kjer je treba, in odrežemo vse nepotrebne mladike, pustimo pa neobrezane one mladike, ki jih potrebujemo za reznike (ščape, palce,) in šparone (napence, zavijače, prevezi) in poleg tega še kaki dve enoletni mladiki za rezervo. Vse te mladike obrežemo šele spomladi, in sicer bolj pozno.

Če porežemo šparone in druge večje dele trte že jeseni, potem se stem povzročene rane tekom zime zasušijo in trta na njih spomladi nič ne solzi.

Spomladi obrezujejo pa bolj pozno, najbolje šele v prvi polovici meseca sušca, torej do sv. Jožefa. Tedaj režemo trto na rodnost (pridelek), to se pravi da obrežemo one enoletne mladike, ki smo jih pustili jeseni, na reznike in šparone, da nam prinesejo zaželeni pridelek. Če se je nadejati poznega mraza, lahko narežemo namesto enega šparona dva, drugega pa pozneje, če ni pozebe, odstranimo. Pozno obrezane trte bolj pozno odženejo in je torej manj nevarnosti, da bi pri nastalem mrazu pozeble. Take trte sicer nekoliko bolj solze, kar pa ne hodi v poštev. Vse večje rane smo naredili trti že pri jesenskem obrezovanju, in te so se tekom zime toliko zasušile, da na njih trta ne bo več solzela.

Trta bo solzela torej le iz onih ran, ki so nastale pri spomladnem obrezovanju na enoletnih mladikah. Če pa tu trta malo bolj solzi, to nič ne de. Znano je, da v tem soku ne oteka trti skoraj nič redilnih snovi. Trta torej ne oslabi vsled takega otekanja. Oslabela bi le, če bi z obrezovanjem toliko časa odlašali, da bi se očesa na mladikah že močno napela.

Drugače škoduje solzenje trti kvečjemu le toliko, da vtone tu pa tam kako, zlasti zgornje oko. Da se to ne zgodi, moramo prerezati mladiko zadosti visoko (4—5 cm) nad očesom, in sicer poševno tako, da gleda rana na nasprotno stran očesa, vsled česar sok ne bo odtelal preko očesa, temveč po nasprotni strani.

Ko je trta obrezana, je dobro, da jo tudi namazemo z zmesjo zelene galice in žveplene kisline. S takim mazanjem se uniči mnogo trtnih škodljivcev, zlasti trosov črnega paleža, poleg tega pa koristi mazanje še vsled tega, ker zadržuje razvoj trte. Znano je namreč, da s tem sredstvom namazane trte pozneje odganjajo kakor nenamazane.

Mazanje trt se vrši takole: Ko je trta obrezana, se najprej osnaži razpokane lubadi in skorje, blata itd. To se najbolj temeljito lahko zgodi z žično (drateno), a ne pretrdo kartačo ali pa s posebno žično rokavico.

Nato se ves stari in enoletni les od zgoraj do tal pomaže s tekočino, ki si jo takole pripravimo. Na vsakih 10 l vode, kolikor je potrebujemo za mazanje,

vzamemo 4—5 kg zelene ali železne galice, (železnega vitriola), ki se prodaja v trgovini nadrobno po kakih 16 do 20 h kilogram. Nadebelo (najmanj 400 kg) se dobiva pri kmetijski tvornici V. Alder na Dunaju X., Humboldtgasse 42, po 5 K 50 h 100 kg. V gorki vodi se galica raztopi hitreje kakor v mrzli.

Ko se je galica raztopila, primešamo v to tekočino (na 10 l vode) še 10 dg (deset dek) žveplene kisline, ki se dobiva v večjih trgovinah, drogerijah lekarnah, oziroma tudi v gori imenovani tvornici.

Z žvepleno kislino, ki je zelo jedka, se mora previdno ravhati. Vliiva se polagoma, v tenkem curku v tekočino (nikdar ne narobe!) in se pri tem pridno meša.

Ko smo si napravili tako raztopino, vzamemo kak količek, ga ovijemo s cunjjo, ki jo dobro z beko pritr-dimo, in namažemo — kakor že rečeno — ves stari in mladi trtni les s to tekočino.

Kakih 14 dni pozneje, zlasti če smo rezali bolj zgodaj, mazanje lahko še enkrat ponovimo. Mazati pa ne smemo več, kakorhitro se začno očesa na trti napenjati ker bi jih stem uničili.

Če se je bati poznih mrazov, se priporoča, da se šparoni tudi prezgodaj ne povežejo. Če stoji namreč šparon pokonci, bo odganjal najprej na zgornjem koncu, to je le na najvišje stoječih očesih, spodnja očesa bodo pa dolgo časa ostala speča. Če pride v tem času (to je meseca aprila) mraz, pozebejo le zgornja očesa, ki so bolj razvita, spodnja pa ostanejo. Če pustimo, kakor sem že priporočal, namesto enega šparona dva (enega za rezervo), ne bo vsled aprilovega mraza nikake škode, kajti v tem slučaju pustimo, da raseta oba šparona, in oba skupaj imata gotovo toliko zdravih očes, kolikor bi jih imel sicer — če bi ne bil pozebel — en šparon.

Šparoni se obrežejo šele potem, ko so poganjki približno za prst (10 cm) dolgi, kajti prej so zelo krhki in bi ob prirezovanju odleteli. Pa tudi še takrat, ko so že bolj odgnali, je treba precej previdnosti pri privezovanju. To je morda edina slaba stran poznega privezovanja.

Na Vipavskem je tako ravnanje sploh v navadi, dasi se tam ne priporoča, ker se tam ni toliko bati mraza kakor hude burje, ki lahko stem, ker šparone otepa, veliko škode naredi.

Na Dolenjskem pa, kjer se ni toliko bati hudih vetrov kakor mraza, bi bilo tako pozno privezovanje umestno. Pomisliti moramo, da s šparona, ki ni privezan in pokonci stoji, ob dežju, ki pri nas navadno nastane pred pozebo, voda hitreje odteka od očes, da veter sam maje šparon in pomaga da se očesa hitreje osuše. Če potem ponoči nastane mraz, že kol kolikor toliko varuje šparon pred pozebo, in končno se da pokonci stoječ šparon v nujni sili tudi hitreje in bolj izlahka zavarovati proti pozebi (n. pr. s slamo oviti) kakor šparon, ki je že stegnjen in vodoravno privezan in vsled tega tudi gotovo bolj mrazu izpostavljen.

V resnici varujejo na Francoskem, (zlasti v Šampanji (Champagne)), trte proti pozebi stem, da postavljajo h kolom doge, tenka polena ali smrečje, še bolj se pa sponašajo slamnati ovoji tam, ki z njimi zakrivajo trte v mrazu. Taki ovoji so podobni onim, ki se rabijo za zavijanje steklenic, samo da so primerno večji in širši, tako da se lahko nataknejo na kol. Kadar preti mraz, se natakne tak ovoj na kol in ne samo reznik, temveč tudi šparon se spravi pod njega. To pa je seveda le tedaj mogoče, če ni stegnjen in privezan, temveč če pokonci stoji. S takim pokrivanjem je trta proti pozebi dobro zavarovana. Ker si vinogradniki

take ovoje pozimi sami spletajo iz slame (škupe) in špage, ne stanejo dosti. Ko se nehajo rabiti, se posuše in spravijo za drugo leto. Po mojem mnenju bi bili taki slamnati ovoji tudi za naše razmere prav priporočljivi in izmed vseh drugih podobnih sredstev najcenejši. Na Nemškem rabijo v to svrhu tudi ovoje iz nepremočljivega trdega popirja (lepenka). Izdeluje jih tvrdka Jean Konrad, v Freiburgu (Freiburg in Bayern), njih cena je pa precej visoka (20 mark = 24 K za 100 kosov).

(Konec prih.)

## Vprašanja in odgovori.

Na vsa kmetijsko-gospodarska vprašanja, ki dohajajo na c. kr. kmetijsko družbo kranjsko ali na uredništvo „Kmetovalca“, se načelno odgovarja le v „Kmetovalcu“. Odgovori, ki so splošno poučni, se uvrste med „Vprašanja in odgovore“, na ostala vprašanja se pa odgovarja pismeno, če je priložena znamka za odgovor. Odgovarja se edinele na vprašanja, ki so podpisana s celim imenom; brezimna vprašanja ali taka, ki so zaznamovana le z začetnimi črkami, se vržejo v koš. V „Kmetovalcu“ se pri vprašanju nikdar ne natisne vprašalčeve ime, ampak vedno le pridetne črke imena in kraja. Redno se v vsaki številki odgovori le na tista vprašanja, ki so prišla vsaj 4 dni pred izdajo lista; na pozneje došla vprašanja se odgovori v prihodnji številki. Kdor takoj želi odgovora na kako kmetijsko-gospodarsko vprašanje, mora priložiti znamko za odgovor. Na vprašanja, ki niso kmetijsko-gospodarska, se ne odgovarja v „Kmetovalcu“, ampak le pismeno, če je pismu priložena 1 K v znakah kot prispevek k družbenemu pokojninskemu zakladu. Zadnje zlasti velja za pravne odgovore, ki seveda morejo biti le splošne vsebine, kajti uredništvo ne more poznati vseh včasih zelo važnih okoliščin in zato za take odgovore ne prevzame nikakega jamstva.

**Vprašanje 1.** Pri nas imamo jeseni po košnji otave skupno pašo po travnikih, ki ovira vsako zboljšanje travnikov, zato vprašam, če je mogoče tako skupno pašo ustaviti in kako je v to svrhu pričeti postopati? (I. O. v T.)

**Odgovor:** Glasom cesarskega patenta iz l. 1853. je vsaka paša na tujem svetu odpravljena. Od takrat naprej ni več mogoče pašne pravice na tujem svetu priposestovati, in če kje taka pašna pravica iz časa pred letom 1853. pravoveljavno obstoji, se da odpraviti. Za odvezo pašnih pravic na tujem svetu smo imeli poprej posebne odvezne komisije, sedaj pa to delo vrši politična oblast na podstavi zakona iz l. 1889. Predvsem morate Vi dokazati, da imajo tujci na Vašem travniku pašno pravico. To je pa danes, če ni kakih tozadevnih listin, zelo težko dokazati, zato najprej tiste, ki po Vašem travniku pasejo, prosite, da od svoje pravice proti primerni odškodnini odstopijo, drugače pa kar enostavno pašno pravico zanikajte, jo prepovejte, in če se Vaši prepovedi ne uklonijo, jih pa tožite. Pri sodišču se bo izkazala pravoveljavno obstoječa pašna pravica in na podlagi razsodbe potem zahtevajte pri politični oblasti, da se pašna pravica proti primerni odškodnini odpravi. Če pa sodišče razsodi, da pašna pravica ne obstoji, potem seveda nadaljni koraki niso potrebni in nihče ne bo smel po Vašem travniku pasti.

**Vprašanje 2.** Kupil sem vola, ki se mu je pričela voda zapirati in ima semtertja oteklo scalo. Včasih odteka voda pravilno, včasih se pa vol napenja in voda le kaplja. Kakšna bolezen je to in kako se zdravi? (A. B. u O.)

**Odgovor:** Vaš vol je brčkone oparen, t. j. ima z neanago zabasano odprtino v tisti koži, ki pokriva scalo. Navadno se temu nedostatku preprosto odpomore, če se tista nesnaga iztrebi. Včasih je potrebna operacija, da se odprtina v koži razširi. Če sami tega ne znate narediti ali ne kateri Vaših sosedov, pa peljite vola k živinozdravniku, ki nedostatek hitro odpravi in Vam pove, če vol morda nima kake druge bolezn.

**Vprašanje 3.** Tu pri nas ponuja neki agent redilni prašek z imenom „Krösus“. Ali je ta redilni prašek kaj vreden? (J. S. v M.)

**Odgovor:** Umen živinorejec ne potrebuje nič redilnih praškov, ker so popolnoma nepotrebni, kajti v krmil, ki jo ima na razpolaganje, so vse potrebne hranilne snovi. Najmanj, kar se sme od prodajalca kakih krmil, torej tudi od

prodajalca redilnih praškov zahtevati, je, da pove, iz kakih in koliko hranilnih snovi obstoje. Kdor tega ne pove, je že sumljiv, in če je kak redilni prašek res redilen, je navadno vedno veliko predrag, kajti vse redilne snovi kmetovalec v priznane dobrih krmilih lahko znatno ceneje kupi, če jih sploh doma ne pridelava.

**Vprašanje 4.** Ob moji meji ima sosed nasa-jene jablane, ki jim veje visijo na mojo njivo in tudi sadje s teh vej pada na moj svet, ki mi ga pa sosed ne pusti pobirati. Velel sem sosedu odžagati veje, ki vise na moj svet, in ko sem mu zagrozil, da jih sam požagam, mi je pretil s tožbo. Kako se mi je v tem slučaju ravnati? (J. S. v M.)

**Odgovor:** Veje sosedovega drevja, ki visijo na Vaš svet, so Vaše, in istotako sadje, ki pada z njih. Če sosed sam noče teh vej požagati, jih smete Vi in jih smete tudi zase porabiti.

**Vprašanje 5.** Ker mi je druga krma pošla, sem pričel prasiče pitati samo s kuhano turščico, ki je pa nič kaj radi ne jedo. Pripomnim, da imam mlin. Ali je umestno tako krmiljenje prasičev, koliko turščice je dajati na dan in koliko se utegne prirediti? (J. D. v Č.)

**Odgovor:** Krmiljenje ali pravzaprav pitanje prasičev samo z žitom, in sicer n. pr. s turščico ali ječmenom, se danes pogosto vrši, a izplača se le ob nizki ceni teh krmil in če se prično pitati mladi prasiči takih pasem, ki v mladosti hitro rasejo in se istočasno tudi debele. To so predvsem zlahetni angleški (jorkširski ali berkširski) prasiči, dočim je pri domačih prasičih uspeh sicer tudi dober, vendar ne tako povoljen. Če se žitu prideva kaj posnetega mleka ali drugih živalskih beljakovin, n. pr. v obliki ribje moke, potem je učinek dokaj boljši. Najboljše je turščico pokladati zmleto in kuhano v gosto kašo po trikrat na dan, in sicer toliko, kolikor je prasiči dočistega požro. V pričetku bo za 4—5 mesečnega prasiča zadostovalo na dan kaka  $2\frac{1}{2}$  kg turščice. Pri takem krmiljenju morajo imeti prasiči na razpolaganje vedno dobro pitno vodo, da jo pijejo, kolikor hočejo. S samo turščico pridobi prasič na dan slabi  $\frac{2}{3}$  kg žive teže. Turščica ima pa v sebi premalo beljakovin, ki ne morejo v pričetku pitanja rasti mesa dovolj pospešiti, oziroma ga polniti s sokom, zato dosežete veliko boljši uspeh, če pokladate tudi posneto mleko ali namesto tega, če ga nimate, ribjo moko. Koliko ribje moke, ki jo dobite pri naši družbi, je pokladati, najdete popisano v 19. številki lanskega „Kmetovalca“.

**Vprašanje 6.** Moj poldrugo leto star vol spi je na dan ogromno množino vode, do 30 litrov, spil bi je pa tudi več, če bi mu je dal. Mislim, da bi se tako napil, da bi počil. Preden dobi vodo, kar pene tišči iz gobca. Vol drugače rad je, pa je vendar mršav in zaostaja v rasti. Vode gre od njega toliko, da je pod njim vedno vse mokro. Od kod prihaja ta huda žeja in kako je to bolezen zdraviti? (A. P. v N.)

**Odgovor:** Vaš vol ima bržkone scalnično drisko, ki je posledica napačnega delovanja obisti. Če bolezen dolgo traja, se obisti vnamejo in žival postane tudi krvomočna. Scalnično drisko povzročata plesniva in zatohla krma, strupene rastline v krmil, prehlajenje, obolenje živčevja, poškodovanje jeter in končno tudi kako okuženje. Če je krma vzrok in se ta izpremeni, se bolezen kmalu na bolje obrne, drugače pa in če je bolezen že zastarana, pa lahko trpi več mesecev in celo leta. Naj smo na podlagi Vašega pisma bolezen ugenili ali ne, sami ne morete ničesar doseči, ampak morate na vsak način poklicati večšega živinozdravnika.

**Vprašanje 7.** Pri nas kokoši splošno bolehajo in dobivajo neko bolezen na jetrih, kakor morete

videti na jetrih zaklane kokoši, ki sem Vam jih poslal na ogled. Skušali smo že na razne načine bolezen zatreti, a brez uspeha, in tudi ni nič pomagalo, če smo peteline, piščeta in jajca za valjenje od druge dobili. Kaj povzroča tako bolezen na kokošjih jetrih in kako se zatre ali prepreči? (A. Z. v D.)

**Odgovor:** Vaše kokoši bolehajo za metljaji v jetrih, to so mehurji, ki v njih žive majhne trakulje (echinococcus). Te zamehurjene trakulje v jetrih, pljučih itd. so vzrok, da so kokoši bolne, ne morejo se pa v kokoših razmnoževati. Če se pa taka jetra, pljuča itd. proč vržejo in jih poje kak pes ali druga žival, pa trakulja živi v črevih te živali in tamkaj odlaga nebroj silno drobnih jajec, ki gredo od živali z blatom. Kokoši na paši jih pobirajo in se z njimi okužijo. Proti tej bolezni pri kokoših ni zdravila, ampak se bolezen edino na ta način more preprečiti, da se kokoši sploh ne okužijo. Bolan drob takih kokoših je kam zakopati, kjer ne more nobena žival do njega, ne pes, ne lisica, ne podgana itd., in kokoši ni spuščati na pašo, kjer so tla posejana z jajčeci trakulje. Dokler jajčeca trakulje ne izginejo s prostorov, kjer se Vaše kokoši gibljejo in pasejo, toliko časa se boste zastoj borili s to boleznijo.

**Vprašanje 8.** Tukajšnjemu oskrbovalcu cesarskega žrebca sem obljubil 10 K, če kobila ostane breja, on pa s tem predlogom ni bil zadovoljen, ampak je zahteval 6 K skočnine, ki sem jo seveda moral plačati. Ali je bila moja ponudba primerna, koliko časa imam pravico do povračila skočnine, če se kobila ne ubreji, in sploh, kakšne dolžnosti ima oskrbovalec cesarskega žrebca? (K. V. v V.)

**Odgovor:** Oskrbovalec državnega žrebca ima dolžnost, da z žrebcom pravilno ravna, določiti skočnino je pa njemu prepuščeno. Če se kaka kobila ne ubreji, oskrbovalec žrebca sploh ni dolžan skočnino povrniti, saj ni on vzrok, če se kobila ne ubreji. Temu je lahko vzrok marsikaj, največkrat je pa kobila sama vzrok, oziroma lastnik kobile, ker jo drugič navadno prezgodaj vodi. Sploh se nam čudno zdi, da kaj takega kot živinorejec morete vprašati, kajti Vaša zahteva, da bi se Vam skočnina povrnila, je precej podobna zahtevi, da bi smel tisti, ki je v loterijo stavil, denar nazaj zahtevati, če ni nič zadel.

**Vprašanje 9.** Kako se najhitreje in najbolje razbarvajo sodi od črnega vina, da so porabni za belo vino? (I. B. v Š.)

**Odgovor:** Ker se rdeče vinsko barvilo zaje globoko v sodov les, se sod ne da izprati le z vodo, ker voda tega barvila ne raztopi, oziroma ne razkroji. Čim bolj močna je črnina, tem globokeje zaide v les in težje jo je izprati. Take sode je izpirati toliko časa z vrelim lugom, dokler ne odteka popolnoma brezbarven lug. Z lugom izprano posodo je potem najprej izprati z vrelo vodo in potem z mrzlo, da se odstrani lug. Umeten lug se naredi iz sode ali iz jedkega natrona. Še bolje se posoda od črnega vina pripravi za belo vino s klorom. Obširno navodilo, kako je s tako posodo ravnati, smo svoječasno objavili v našem listu. Ponatis tega spisa dobite pri naši družbi za 10 vinarjev.

**Vprašanje 10.** Kako je hraniti kavčukove cevi od vinske sesalnice in tudi druge, da ostanejo trpežne? V svoji vinski kleti večkrat žveplam in je zato v zraku kortoliko žveplenega dima. Ali žvepleni dim kavčuku škoduje? (I. B. v Š.)

**Odgovor:** Kavčuk se sčasoma na zraku izpremeni, postane krhek in lomljiv. Po vsaki rabi je kavčukove cevi v senci posušiti in jih je potem hraniti v kakih ne presuhi kleti, ki ima dober zrak. Kavčuk se najbolje ohrani v pločevinastih zabojih, v zabojih, ki so znotraj s pločevino obiti

ali vsaj s popirjem prevlečeni, da se zrak malo menjava. Žvepleni dim kavčuku prav zelo škoduje in je zato kavčukove cevi po možnosti pred njim varovati.

## Kmetijske novice.

**Mlekarstvo na Grmu** se je v zadnjih petih letih izdatno povzdignilo. Leta 1908. se je na šoli namolzlo 11.032 l mleka, posnelo 1710 l mleka in zasirilo 88 litrov. Leta 1913. se je namolzlo 31.448 l mleka, posnelo 7952 l in zasirilo 2286 l. V tem letu se je napravilo 312 kg presnega masla in 235 kg sira. Tudi vrednost goveje živine se je v tem času povzdignila od 7400 K leta 1908. na 13.900 K leta 1913. Šola namerava mlekarstvo še naprej povečevati in v ta namen pričeti z nakupovanjem mleka v okolici Prečine.

**Živinorejski in mlekarški tečaj na Grmu.** Deželni odbor priredi za mladeniče iz živinorejskih krajev, ki se hočejo praktično izvežbati v strežbi molzne živine in reji telet, v molži in mlekarških opravilih, zlasti v ravnanju z mlekom in izdelovanju mlečnih izdelkov, praktičen živinorejski in mlekarški tečaj na kmetijski šoli na Grmu, ki bo trajal od 1. aprila do 15. julija 1914. Učenci se udeležujejo tudi šolskega pouka o živinoreji in mlekarstvu. V ta tečaj se sprejme 6 učencev v starosti od 16 let naprej. Živinorejski in mlekarški učenci dobe brezplačno hrano in stanovanje in v denarju po 10 K na mesec. Prošnje, ki jim je priložiti izpustnico ljudske šole in krstni list ali domovnico, je vložiti pri ravnateljstvu kmetijske šole na Grmu, pošta Kandija pri Novem mestu, do 10. marca 1914.

**Praktičen gospodarski tečaj na Grmu.** Deželni odbor priredi na kmetijski šoli na Grmu poletni tečaj za praktično šolanje kmetijskih mladeničev v raznih delih šolskega gospodarstva. Obenem se bodo ti učenci poučevali tudi v kmetijskem spisju in računstvu. Tečaj traja od 1. aprila do 31. oktobra. V tečaj se sprejme 6 učencev v starosti od 16. leta naprej. Gospodarski učenci dobe brezplačno hrano in stanovanje in v denarju po 10 K na mesec. Prošnje, ki jim je priložiti izpustnico iz ljudske šole in krstni list ali pa domovnico, je vložiti pri ravnateljstvu kmetijske šole na Grmu, pošta Kandija pri Novem mestu, do 10. marca 1914.

**IV. vseslovanski čebelarški shod,** ki bi se bil moral vršiti leta 1913. v Pragi, a je bil zaradi vojne na Balkanu preložen na leto 1914., se bo vršil nepreklicno v Pragi v dneh od 7.—16. avgusta. Obenem se priredi tudi velika čebelarška razstava. Na shodu samem bodo predavali najboljši čebelarji slovanskih narodov, tako da ta shod slovanskih čebelarjev nikakor ne bo zastajal za prejšnjimi, prirejenimi v Sofiji, Beogradu in Moskvi. Protektorat shoda je prevzel občinski svet kralj. stolnega mesta Prage. Pripravljalni odbor, ki so v njem udje odborov „Deželnih osrednjih društev čebelarških“ iz Češke, Moravske in Šlezije, skrbi že sedaj za to, da bi bilo slovanskim gostom bivanje v Pragi in v vsem kraljestvu Češkem kar najbolj prijetno. Čebelarji vseh slovanskih narodov bodo sprejeti v Pragi s pravo slovansko gostoljubnostjo. Po shodu obiščejo udeleženci znamenitejša mesta češka, kakor Polzenj, Tabor, Melnik, Kraljevi Gradec in na Moravskem Brno. Velika čebelarška razstava naj poda sliko napredka v čebelarstvu Češke, Moravske in Šlezije. Dolžnost naših čebelarških organizacij je, da se v velikem številu udeleže te vseslovanske gospodarske manifestacije.

## Družbene vesti.

\* **Z današnjo (prvo) številko smo pričeli XXX. letnik.** To številko dobe iz upravnih razlogov vsi dosedanji udje in naročniki. Prosimo, naj nam je nihče ne vrne, čeprav ne ostane v l. 1914. družbenik, oziroma listov naročnik. Prav nujno prosimo, naj vsak takoj naznani družbi, oziroma upravništvu, če lista sploh ali redno ne prejema, ne pa pozneje, kakor se pogostoma dogaja, da nam konci leta o pobiranju udnine udje tožijo, da vse leto niso prejeli lista. Kaka pomota se pri tolikem številu prav lahko pripeti. Če se pa nedostatki sproti naznanjajo, se tudi lahko sproti odpravljajo.

\* **Vsakega p. n. dosedanjega gosp. uda,** oziroma naročnika prosimo, da naj nam ostane zvest tudi v tem letu ter naj nam vsak pridobi vsaj po enega novega uda. To gotovo ni težko v ožigled mali letnini 4 kron. Te prošnje pa ne stavimo zaradi dobičkarije, saj vsak ud dobro ve, da družba nima od udov nič. Z ozirom na ugled je pa važno, da je družba močna. Glede na vsebino lista pa obetamo, da jo bomo, kakor doslej vsako leto, tudi v tem letu zboljšali, bodisi glede količinskih kakor glede kakovosti.

\* **P. n. gg. načelnike podružnic in sploh družbene ude opozarjamo,** da znaša udnina za vsakega uda, izvemši za gg. učitelje, **4 K na leto.** Kdor ne plača vse letnike, nikakor ne more biti družbeni ud. Če kaka podružnica sklene, da za svoje ude ne vzame drevja, ali če kak ud ne mara za pristoječe mu sadno drevje, je vseeno od vsakega uda na vsak način izterjati 4 K letnine ter je potem 2 K poslati glavnemu odboru v Ljubljano in 2 K ostaneta podružnici.

\* **Gustav Pirc,** ravnatelj c. kr. kmetijske družbe kranjske, je bil obenem od c. kr. kmetijskega ministrstva nastavljen potovalni učitelj za Kranjsko in je kot tak s 1. februarjem t. l. vpokojen. Zaradi kmetijskih predavanj naj se torej nihče več nanj ne obrača, dasi bo semintja še vedno rad prevzel kako predavanje, če bo nujna potreba in ne bo koga drugega mogoče dobiti. Nov kmetijski potovalni učitelj za Kranjsko od države ne bo več nastavljen, pač je pa c. kr. kmetijska družba od kmetijskega ministrstva dobila podporo, da ji bo z njeno pomočjo mogoče svoje strokovne uradnike pošiljati predavat. Podružnice, ki žele kmetijskih poučnih predavanj, naj se torej v takih slučajih obračajo naravnost na c. kr. kmetijsko družbo. Ravnatelj Pirc ostane še pri družbi in obdrži uredništvo „Kmetovalca“, dokler se razmere ne uredijo in družba namesto njega ne nastavi koga drugega.

\* **Častita načelništva podružnic in gg. družbene ude** prosimo, da naj nam kolikor mogoče kmalu pošljejo svojo udnino, drugače se zadržuje razpošiljanje „Kmetovalca“ za leto 1914.

\* **Oddaja družbenega drevja udom spomladi l. 1914.** se bo vršila po določilih, ki so razglašeni v „Kmetovalcu“ med uradnimi vestmi. Pri onem sadnem drevju, ki ga posamezne podružnice dobe za svoje ude, in pri tistem sadnem drevju, ki ponj pridejo posamezni udje osebno v Ljubljano, ostane vso pri starem, dočim je družba prisiljena zaradi dragih delovnih sil in drage ovojne slame odslej zaračunati za vse druge pošiljave sadnega drevja stroške za ovoj in za vozni list.

\* **P. n. gg. družbe ude nujno prosimo,** da vse gospodarske potrebščine pravočasno naročajo

ter se pri naročilih ozirajo na objave v „Kmetovalcu“. Družba oddaja le tiste predmete, ki jih objavlja zato prosimo, naj naročniki ne povprašujejo po predmetih, ki jih ni v zalogi. Vsak naročnik naj natančno naznani svoj dom, pošto, oziroma železniško postajo.

\* **Semenski oves**, izborno češko blago, iz visoke, mrzle lege, oddaja družba po 24 K 100 kg z vrečami vred.

\* **Semenske zmesi detelj in trav**, izbrane čiste in preskušene kakovosti, ima c. kr. kmetijska družba v zalogi in jih s pomočjo državne podpore oddaja kmetovalcem po znižani ceni.— Opozarjamo na spis „Sestava in setev travnih in deteljnih zmesi“, ki ga na zahtevanje vsakomur zastonj pošljemo. Vsakdo, ki travna in deteljna semena naroči, naj sporoči, koliko posameznih semen kupi, ali pa naj naroči že narejeno zmes po nižje razvidni ceni.

\* **Deteljno seme**, zajamčeno predenice čisto in potrjeno od kmetijsko-kemijskega preskušališča v Ljubljani, oddajo družba svojim udom z zavojem vred, in sicer seme domače, štajerske ali črne detelje po 2 K, in seme lucerne ali nemške detelje po 1 K 60 h kilogram.

\* **Semena detelj in trav** ima družba naslednje vrste v zalogi:

domača detelja ( <i>trifolium pratense</i> ) . . . . .	K 2.—
lucerna ( <i>medicago sativa</i> ) . . . . .	„ 1:60
švedska detelja ( <i>trifolium hybridum</i> ) . . . . .	„ 1:90
hmeljna lucerna ( <i>medicago lupulina</i> ) . . . . .	„ 0:80
bela detelja ( <i>trifolium repens</i> ) . . . . .	„ 3:80
esparzeta, izluščena ( <i>onobrychis sativa</i> ) . . . . .	„ 0:80
francoska pahovka ( <i>avena elatior</i> ) . . . . .	„ 1.—
angleška ljuljka ( <i>lolium parenne</i> ) . . . . .	„ 0:50
laška ljuljka ( <i>lolium italicum</i> ) . . . . .	„ 0:50
pasja trava ( <i>daktylis glomerata</i> ) . . . . .	„ 1:30
senožetna latovka ( <i>poa pratensis</i> ) . . . . .	„ 1:40
navadna latovka ( <i>poa trivalis</i> ) . . . . .	„ 2:40
medena trava ( <i>hoclus lanatus</i> ) . . . . .	„ 1:20
svetlikasta trstika ( <i>phalaris arundinacea</i> ) . . . . .	„ 4.—
trstikasta bilanca ( <i>festuca arundinacea</i> ) . . . . .	„ 1:80
rdeča bilanca ( <i>festuca rubra</i> ) . . . . .	„ 1:40
lisičji rep ( <i>alopecurus pratensis</i> ) . . . . .	„ 2:40
travniška bilanca ( <i>festuca pratensis</i> ) . . . . .	„ 1:30
mačji rep ( <i>phleum pratense</i> ) . . . . .	„ 0:80
pasji rep ( <i>cynosurus cristatus</i> ) . . . . .	„ 1:80
šopulja ( <i>agrostis stolonifera</i> ) . . . . .	„ 3.—
zlata pahovka ( <i>trisetum flavescens</i> ) . . . . .	„ 4:70
pokončna stoklasa ( <i>bromus erectus</i> ) . . . . .	„ 1.—
zmes travnih semen za trajne senožeti . . . . .	„ 1:40

\* **Severnonemško seme krmske pese** dobivajo udje pri družbi po 76 h kilogram z zavojem vred, in sicer rdečo in rumeno mamutovko in rumeno ekendorfovko.

\* **Glede oddaje semen** naznanjamo, da veljajo gori označene cene z zavojem vred in s stroški za vozni list le pri naročilih nad 5 kg. Pri naročilih do 5 kg se posebej zaračunata zavoj in vozni list.

\* **Sadno drevje za l. 1914.** Za štiri brezplačna sadna drevesa se vsako leto zglašiti toliko podružnic in posameznih udov, da bo c. kr. kmetijski družbi prav težko ustreči vsem zahtevam iz svoje drevesnice, zato odločno izjavlja, da se bo oddajalo spomladi brezplačno drevje edinole tistim podružnicam, oziroma udom, ki bodo do 5. marca naročili sadna drevesa in do tedaj plačali tudi svojo udnino. Nikakor se pa ne more nobenemu udu dati večje število drevja proti plačilu.

\* **Plačevanje blaga.** Gg. družbenim udom naznanjamo, da se družba strogo drži načela, vse gospodarske potrebščine oddajati le proti takojšnjemu plačilu, oziroma proti povzetju. Družba mora sama vse potrebščine sproti plačevati in nima sredstev, da bi mogla na upanje dajati, zato tudi opozarjamo za plačilo odgovorne podružnične načelnike, da se istotako drže tega načela in da naj skrbe za poravnavo vsakega družbenega računa tekom določenih 14 dni.

**Modro galico** dobi družba nekako sredi marca. Cena je K 64.— za 100 kg v Ljubljani proti takojšnjemu plačilu.

**Zmleto galično žveplo.** Družba bo letos imela samo dvojno rafinirano ventilirano 70/80° žveplo s petimi odstotki fino zmlete modre galice. Cena je K 21.— za 100 kg v Ljubljani, dobiva se v dobrih jutastih vrečah po 50 kg. Vipavske podružnice naj naročila takoj prijavijo, ker pride prvi parnik že okoli 10. marca v Trst, odkoder jih blago pri sto kg za krono manj stane. V platnenih vrečah ni galično žveplo nič boljše, pač pa dokaj dražje.

\* **Umetna gnojila** ima c. kr. kmetijska družba naslednja v zalogi:

**Tomasovo žlindro.** Cena za nadrobno oddajo 18 odstotne žlindre v Ljubljani je 7.— 19% K 7.25 100 kg.

Naročbe na cele vagone po 10.000 kg se bodo zvrševale po naslednjih cenah.

K 544.— K 578.— K 612.— K 646.— K 680.— K 714.—  
16% 17% 18% 19% 20% 21%

za cel vagon z 10.000 kg, popust znaša z ozirom na prihranitev stroškov za prevažanje K 25.— pri celem vagonu.

Te cene je razumeti bazis Trst, t. j. naročnik bo plačal le toliko voznine, kolikor bi znašala iz Trsta do zadnje postaje, čeravno dobi žlindro naravnost iz tvornic. Vozni list naj se vselej družbi vrne.

**Rudninski superfosfat** s 14 do 16% v vodi raztopne fosforove kisline po K 7.— 100 kg z vrečo vred.

**Kalijevo sol** po K 12:60 100 kg. To gnojilo se oddaja tudi v vrečah po 50 kg za 6 K 50 h, ker tvornica za množine po 50 kg zaračuna 20 h za vrečo. Kdor gnoji travnike s Tomasovovo žlindro ali z rudninskim superfosfatom, ta mora gnojiti tudi s kalijem, bodisi s kalijevo soljo ali s kajnitom. Mi odločno priporočamo kalijevo sol, ki ima v sebi 42% kalija in stane 12 K 60 h, dočim ima kajnit le 12—15% kalija ter stana 5 K 50 h. Namesto 300 kg kajnita se vzame le 100 kg kalijeve soli, a ima še več kalija in se vrhutega še prihrani 3 K 90 h.

Kajnit po 5 K 50 h 100 kg.

Kostno moko po 10 K 100 kg z vrečo vred.

Kostni superfosfat po 11 K 100 kg.

**Amonijev sulfat** po 34.—K 100 kg iz Ljubljane. To dušičnato gnojilo je važno za gnojenje na njivah žitu, krompirju, ozimini itd., in sicer v zvezi s superfosfatom in s kalijevo soljo. Raba amonijevega sulfata v vinogradih je zlasti važna in zato posebno priporočena. Opozarjamo na spise: „Gnojenje vinogradov“ v peti in šesti številki in „Gnojenje travnikov spomladi s posebnim ozirom na umetna dušičnata gnojila“ v šesti številki letošnjega „Kmetovalca“.

Čilski soliter po K 28.— 100 kg iz Ljubljane.

Mešano umetno gnojilo (vinogradniško gnojilo), ki ima 10% v vodi raztopne fosforove kisline, 10% žveplenokislega kalija in 4% amonijevega dušika, oddaja družba po 17 K 50 h 100 kg z vrečo vred. (Glej spis „Mešana umetna gnojila“ v 3. številki predlanskega „Kmetovalca“.)



\* Za živinorejce ima družba v zalogi požiralnikove cevi za odraslo goved po 12 K komad in za teleta, ovce in koze po 7 K komad. Trokarji so po 5 K komad. Požiralnikove cevi in trokarji služijo v to, da se napenjanje govedi hitro in zanesljivo odstrani. — V zalogi ima družba tudi mlečne cevi komad po 80 h. Mlečne cevi se rabijo za odtok mleka, kadar kravo vime tako boli, da je ni mogoče molsti. — Napajalnike za teleta iz pocinjene ploščevine oddaja družba po 10 K.

Tropine podzemeljskega oreha. Te tropine imajo zajamčeno 56 do 57 odstotkov beljakovin in maščobe v sebi. Družba je ugodno kupila večjo množino in jih oddaja po 20 K 100 kg iz Ljubljane. Prof. dr. Pott pravi v svoji knjigi o krmilih: „Orehove tropine se morajo prištevati najmočnejšim dušičnatim in najlaže prebavnim rastlinskimi močnim krmilom; odlikujejo se posebno po večji vsebini beljakovin.“ Tudi mi jih priporočamo nsšim udom, ki imajo živino navajeno na krmiljenje z močnimi krmili; dobivajo se v vrečah po 75 kg. Vseled ugodnega sklepa more družba dati večje množine teh tropin sedaj celo po ugodnejših pogojih, kakor oljarne same.

Lanene tropine, ki so zelo priljubljene, ima družba vedno v zalogi. Stanejo K 20.— 100 kg v Ljubljani, v vrečah po 50 kg. Družba te tropine posebno priporoča za pokladanje mlečnim kravam in teletem. V njih je 42 % beljakovin in tolščobe.

Sezamove tropine. Družba je ugodno kupila večje množine najfineje zmlatih sezamovih tropin in jih oddaja po znižani ceni. K 19.— 100 kg iz Ljubljane. Te tropine družba jako priporoča. Vsebujejo jamčeno 50 odstotkov beljakovin in maščobe in se dobivajo v vrečah po 75 kg. — Priporočati je umnim gospodarjem, da si čimprej priskrbe zadostno množino teh tropin, ker utegnejo oljarne pozneje ceno vseled večje porabe znatno povišati.

Sladkornata močna krmila kot izborna okrepčujočo primes k drugim krmilom ima c. kr. kmetijska družba v zalogi ter jih oddaja le v celih vrečah po 50 kg, in sicer mešanice za pitanje govedi, prasičev ter za molzne krave po 19 K 100 kg z vrečami vred iz družbenega skladišča ali postavljene na ljubljanski kolodvor. Opozarjamo na spis „Sladkornata močna krmila“ v 2. št. lanskega „Kmetovalca“, ki pojasnjuje naravo, učinek in način pokladanja sladkornatih močnih krmil.

Klajno apno, 38—42%, oddaja družba v izvornih vrečah, težkih 50 kg po 22 h. V manjših množinah, nad 20 kg, po 24 h, v množinah pod 20 kg pa po 26 h kg. Za manjše pošiljateve na zunaj se še posebej zaračunji za vsako pošiljatev 30 h za zavoj, vozni list itd.— Manj kakor 5 kg se ne razpošilja. — Opozarjamo na spis „Sladkornata močna krmila“ v 2. št. lanskega „Kmetovalca“, ki pojasnjuje naravo, učinek in način pokladanja sladkornatih močnih krmil.

Ribja moka. Odslej bo imela c. kr. kmetijska družba v zalogi ribjo moko, ki je izborno močno krmilo za prasiče. Družba jamči za njeno sestavo in zlasti za okoliščino, da zanesljivo nima v sebi preveč tolščobe. Opozarjamo prasičerejce na spis „Močno krmilo »ribja moka« kot pospeševalno sredstvo za rast in pitanje prasičev“, ki je izšel v devetnajsti številki lanskega „Kmetovalca“ in ki ga kot „Gospodarsko navodilo“ prasičerejem in tudi perutinarjem na zahtevanje brezplačno pošljemo. Ribja moka vsebuje najmanj 50% beljakovin, 13% fosforovokislega apna in največ 3% tolščobe ter stane pri manjših množinah 35 vinarjev kg, v izvornih vrečah po 75 kg pa 34 vinarjev kg z vrečo vred. — Majhne platnene vrečice, ki vsebujejo

po 5 kg, stanejo 2 kroni z vrečico in voznim listom vred, a brez poštnine.

## Uradne vesti c. kr. kmetijske družbe kranjske.

### Seja glavnega odbora dne 19. januarja 1914.

Seji je predsedoval družbeni predsednik gosp. komercialni svetnik Povše, c. kr. deželno vladu je zastopal g. dvorni svetnik vitez pl. Laschan, deželni odbor namestnik deželnega glavarja v deželnem odboru g. dr. Evgen Lampe, in navzoči so bili odborniki gg.: Bartol, Dimnik, Hladnik, Istenič, Jan, Kalan, Kosler, Piber, Ravnikar, Rohrman in ravnatelj Pirce.

Sejo, ki je trajala po kratkem opoldanskem odmoru do šestih zvečer, je otvoril družbeni predsednik ob 10 dopoldne, konstatiral sklepčnost, kar je bilo zaradi prve točke dnevnega reda potrebno, in je najprej čestital družbenemu podpredsedniku g. dr. Lampetu v imenu glavnega odbora na odlikovanju, ker je postal papežev komornik. (Soglasno odobranje.) Ker je bil predsednik sam poročevalec o prvi točki dnevnega reda, je prosil za ta čas g. podpredsednika, da je prevzel predsedništvo.

Družbeni predsednik gosp. komercialni svetnik Povše je v triurnem govoru poročal o referatu na c. kr. kmetijsko ministrstvo, ki se tiče stališča, ki naj ga družba zavzame v imenu kranjskega kmetijstva glede razprav pri sklepanju novih trgovsko-političnih nagodb, in sicer s posebnim ozirom na varstvene carine za kmetijske pridelke in izdelke, oziroma na one obrtne izdelke, ki so potrebni za uspešen kmetijski obrat.

Ta velevažni referat mora za sedaj ostati tajen, in sicer iz tehtnih razlogov, zato ga ni mogoče niti v izvlečku priobčiti. Svoječasno se bo pa to lahko storilo in bodo kmetovalci spoznali, kako važne so trgovsko-politične nagodbe s tujimi državami in kako odločno je c. kr. kmetijska družba kranjska varovala koristi kranjskega kmetijstva.

Podpredsednik je predvsem v imenu vsega glavnega odbora zahvalil predsednika za izredno temeljiti in obenem poučni referat, ki je izdelan na podlagi ogromnega statističkega materiala, in je otvoril debato.

Odbornik g. poslanec župnik Hladnik je izrazil predvsem svojo željo, da bi se ob priliki tozadevnih razprav pritisnilo na ogrsko državo, da končno vendarle izpolni člen 11. nagodbe z Ogrsko, s čimer je ta zavezana odpraviti na žitni borzi terminsko kupčijo, da se deluje na odcepljenje ogrske države od naše glede skupnih carinskih mej in da naj se agrarske zahteve kolikor mogoče visoko postavijo, kar vse je govornik primerno utemeljil. Glede podrobnosti zahteva izdatno višje carine na uvoz presnega in umetnega masla ter jajec, na uvoz prasičev, na drugi strani pa zahteva znižanje carine na uvoz nekterih za kmetovalce silno potrebnih sirovin (železa, cementa itd.) ter na uvoz sirovih kož, da se vsaj tem potom prepreči nečuvno izkoriščanje kmetovalcev od strani raznih kartelov. Istotako želi znižanja carine na turščico, ki se je v naši državi v primeri z Ogrsko silno malo prideluje, je pa v naši državi važno živilo in krmilo, in končno je opozoril na nekatere izjeme, ki naši državi skoraj nič ne koristijo, ampak izključno le Ogrski.

Ker se ni nihče drug priglasil k besedi, je poročevalec še enkrat vse okoliščine pojasnil, iz svoje izkušnje je povedal, kako daleč se sme iti, in je priznal, da bo marsiktera carinska postavka predmet za poravnavo pri sporih, ki se bodo vsekako pokazali.

Praden je dal podpredsednik glasovati o predsednikovem referatu je izrazil željo, da naj se nepremično stoji na zahtevah glede varstva živinoreje in njenih izdelkov, da se vsekako mora doseči za kmetovalce boljši položaj glede železa in da je kvečjemu

nekoliko odnehati pri turščici, ki kot pridelek za našo državo nima tolike važnosti.

Glavni odbor je **soglasno** in z odobravanjem sklenil sprejeti predsednikovo poročilo kot izraz volje c. kr. kmetijske družbe kranjske in kranjskih kmetovalcev, ki jih ona zastopa kot glavna deželna kmetijska korporacija. Vse druge med razpravo izražene zahteve in želje, so se pa istotako sklenile v obliki dodatne resolucije, g. družbeni predsednik pa se je naprosil, naj zavzeto stališče na korist kranjskega kmetijstva krepko zastopa na Dunaju pri vseh tozadevnih obravnavah.

Glavni odbor je sklenil sklicati redni občni zbor za 1. 1913. konci meseca marca t. l. na kak pondeljek ter je sklenil vse podružnice opozoriti, da pravočasno izvrše volitev delegatov za občni zbor.

Za prihodnjo štiriletno dobo avstrijskega kmetijskega sveta je glavni odbor na poziv c. kr. kmetijskega ministrstva izvolil za uda družbenega predsednika g. komercialnega svetnika Povšeta, za njegovega namestnika pa družbenega ravnatelja.

Glavni odbor je potrdil ustanovitev novih podružnic Prežganje-Janče, Tomišelj, Štanga, Polšnik, Št. Vid nad Cerknico in tudi podružnico v Dobovcu, če bodo pripravljala dela za ustanovitev imela uspeh.

Glavni odbor je ukrenil, da se kak eventualni prirastek na družbenem premoženju v l. 1913. prenese na samostojni pokojninski zaklad za družbene uslužbence ter je sklenil dati družbenemu knjigovodstvu naročilo, naj družbeni račun za l. 1913. v tem zmislu sklene. Pri tej priliki je sklenil glavni odbor učni upravi napovedati nadaljnjo rabo družbenega sveta za botaniški vrt, ker se pogoji, ki je pod njimi družba dala dotični svet na razpolaganje, nič več ne vpoštevajo in ker davčna oblast zahteva, da naj družba plačuje pristojbinski namestek od tega sveta.

Glavni odbor je tudi za tekoče leto sklenil izjemo, da naj kmetijska družba kot delodajalka vplačuje v pokojninski zaklad 75%, družbeni uslužbenci pa 25% od prispevkov, ki so po zakonu predpisani.

Glavni odbor je pritrdil prošnji ravnateljstva družbene kmetijske gospodinske šole, da se kot učilo nabavi »Globoskop«.

Sklenile so se naredbe glede družbene podkovske šole in živinozdravnice, ki imajo namen urediti vse administrativno poslovanje te šole. Zaradi boljšega pregleda se administracija podkovske šole prenese v področje družbenega knjigovodstva.

Tajništvo je poročalo, da je kmetijska družba tudi letos dobila 19 vagonov rženih otrobov iz vojaškega mlina v Mariboru po znižani ceni na razpolaganje in da je že doslej prišlo toliko naročitev, da bo le majhnemu številu naročnikov mogoče ustreči. Čez nekaj vagonov se je moralo takoj razpolagati. Glavni odbor je vse storjeno naknadno odobril, ostalih 11 vagonov je pa v prvi vrsti nakazati podružnicam.

Glavni odbor se je sklenil obrniti z utemeljeno prošnjo na c. kr. deželno vlado in na deželni odbor, da se prične z vsemi silami po enotnem načrtu zatirati kužno vnetje na spolovilih pri govedih, ki je grozno razširjeno že skoraj po vsej deželi in preti narediti ogromno škodo.

Glavni odbor je rešil več zadev, oziroma prošenj, ki se tičejo pospeševanja živinoreje.

Na prošnjo protialkoholne zveze »Sveta vojska« v Ljubljani je glavni odbor sklenil, v družbeno glasilo »Kmetovalca« nič več sprejeti inserat, ki se tiče prodaje likerja.

Za nove ude so se priglasili gg. in jih glavni odbor sprejel na podlagi družbenih pravil: Lobnik Matija, posestnik v Djekšah; Belina Alojzij, nadučitelj v Št. Vidu; Anželj Ivan, pos. v Blatu; Bukovec Ignacij, posestnik v Ševnici; Bukovec Frančišek, posestnik v Ševnici; Bizjak Josip, posestnik v Ševnici; Dim Ivan, posestnik v Hudejah; Gorec Frančišek, posestnik v Veliki Loki; Huč Frančišek, posestnik v Gor. Ponikvi; Janežič Ivan, posestnik v Črnem potoku; Jamnik Josip, posestnik v Črnem potoku; Jeršin Josip,

posestnik v Račjem Selu; Kožar Alojzij, posestnik v Iglenu; Kavšek Ivan, posestnik v Ševnici; Kresal Frančišek, posestnik v Ševnici; Kozlevčar Frančišek, posestnik v Ševnici; Kunstik Anton, posestnik v Račjem selu; Kresal Anton, pos. v Blatu; Krávcar Josip, posestnik v Belšnji vasi; Kosem Frančišek, posestnik v Hudejah; Kolenc Frančišek, posestnik v Brezovšici; Kek Ivan, posestnik v Prudofu; Lesjak Anton, posestnik v Ševnici; Matekel Anton, posestnik v Brezi; Merhar Ivan, pos. v Iglenu; Novak Ivan, posestnik v Račjem selu; Novak Anton, pos. v Račjem selu; Novak Frančišek, posestnik v Brezi; Novak Jernej, pos. v Blatu; Pajk Anton, posestnik v Blatu; Povh Anton, posestnik v Blatu; Pesker Frančišek, posestnik v Blatu; Pekoš Anton, pos. v Račjem selu; Rus Alojzij, posestnik v Ševnici; Rogelj Anton, posestnik v Gor. Nemški vasi; Skol Anton, posestnik v Blatu; Šalehar Anton, posestnik v Račjem selu; Tomšič Anton, pos. v Ševnici; Udovič Matija, posestnik v Češnovku; Vavtar Josip, posestnik v Iglenu; Verhovec Josip, posestnik v Iglenu; Globavs Josip, posestnik v Šmarjah; Truppe Gašper, posestnik v Ločilu; Kenda Ignacij, pos. v Štjaku; Lozej Josip, posestnik v Podragi; Bratož Josip, posestnik v Podragi; Slapničar Ivan, pos. v Št. Vidu; Fabijan Frančišek, posestnik v Zgor. Besnici; Bešter Frančišek, pos. v Zgor. Besnici; Mohorič Gašper, posestnik v Zgor. Besnici; Rotar Lorenc, posestnik v Zgor. Besnici; Sušnik Ivan, pos. v Zgor. Besnici; Kralj Anton, posestnik v Zgor. Besnici; Knific Valentin, pos. v Zgor. Besnici; Sušnik Frančišek, posestnik v Zgor. Besnici; Papler Ivan, posestnik v Spod. Besnici; Singer Štefan, župnik v Logavesi; Koban Anton, posestnik na Suhi; Čežar Anton, župan v Škofičah; Žuzu Mihael, posestnik v Goričah; Pinterič Filip, trgovec v Škofičah; Obilčnik Mihael, posestnik v Škofičah; Aleš Simon, posestnik v Škofičah; Primožič Josip, posestnik v Logu; Lah Filip, posestnik v Goričah; Sima Josip, posestnik v Rodi; Šik Mihael, posestnik v Rožani; Štefanovič Pavel, posestnik v Rožani; Mahnič Avguštin, posestnik v Dekanih; Slamonič Anton, posestnik v Djekšah; Sfiligoj A., učitelj v Jamljah; Štrubelj Anton, posestnik v Vel. Trebeljevem; Rojina Vladimir, učitelj v Prežganjah; Berčan Ivan, posestnik v Gozdu; Ljubič Frančiška, posestnica v Volavljah; Jerant Mihael, posestnik v Volavljah; Jeriha Frančišek, posestnik v Prežganjah; Mahkovec Matija, posestnik v Reki; Bučar Frančišek, posestnik v Reki; Bratuž Frančišek, posestnik v Orehovici; Bratuž Rihard, posestnik v Podragi; Frelj Anton, pos. v Škrlah; Kodre Josip, posestnik v Podragi; Potočnik Ivan, pos. v Orehovici; Semenič Anton, posestnik v Orehovici; Žerjal Anton, posestnik v Št. Vidu; Mulec Janez, posestnik v Žirovnici; Rok Mihael, pos. v Žirovnici; Telič Anton, posestnik v Žirovnici; Lunka Anton, pos. v Žirovnici; Godejša Jakob, posestnik v Žirovnici; Debevc Janez, posestnik v Grahovem; Hribar Frančišek, posestnik v Žirovnici; Kotnik Jakob, posestnik v Lipsenju; Šega Janez, posestnik v Lipsenju; Urbič Frančišek, posestnik v Lipsenju; Šega Josip, posestnik v Grahovem; Mišič Matija, posestnik v Bločicah; Kranjec Janez, posestnik v Grahovem; Kunstek Jakob, pos. v Grahovem; Gornik Frančišek, posestnik v Grahovem; Logar Janez, pos. v Grahovem; Debevc Janez, posestnik v Žirovnici; Kraševc Matija, pos. v Grahovem; Šega Anton, posestnik v Grahovem; Ule Janez, pos. v Lipsenju; Logar Andrej, posestnik v Žirovnici; Modic Ivan, pos. v Lipsenju; Ravšelj Josip, posestnik v Lipsenju; Šolsko vodstvo v Grahovem; Mihelčič Frančišek, pos. v Grahovem; Balanč Josip, posestnikov sin v Zgor. Besnici; Eržen Marija, posestnica v Spod. Besnici.

(Konec prihodnjic.)

## Naredbe glede oddaje družbenega sadnega drevja spomladi l. 1914.

Gg. ude prosimo, naj svoje naročitve na sadno drevje pri- glase pri svojih podružnicah, oni pa, ki niso uvrščeni v podruž- nice, v družbeni pisarni v Ljubljani ustno ali pismeno, zlasti udje zunaj Kranjske. V vsaki pismeni naročitvi je pove- dati, na katero železniško postajo naj se drevje pošlje.

Oddajalo se bo visoko in pritlično drevje. Ker je zaloga posameznih skupin in različnih vrst omejena, si družba pridržuje pravico, da namesto naročenih vrst, ki so že pošle ali jih sploh nima, dá drevesa drugih primernih vrst, če jih bo še imela.

Naročitev na sadno drevje proti plačilu družba ne bo izvrševala.

Pri naročanju veljajo tele določbe:

1. Podružnica sklene, ali vzame za svoje ude brezplačna drevesca ali ne. Če jih vzame, potem mora poslati vso udnino glavnemu odboru v Ljubljano, če jih pa ne vzame, ji ostane polovica udnine za podružnične namene; le udnino gg. učiteljev mora vso poslati glavnemu odboru.

2. Če podružnica obdrži polovico udnine, morejo njeni udje dobiti po štiri drevesca za znižano ceno 2 kron.

3. Pri pošiljativah na posamezne ude se zaračunijo stroški za zavoj in za vozni list.

4. V družbeni drevnici se nahajajo samo visoke in nizke jable in hruške, potem hruške moštnice in tepke ter češplje. Zato prosimo, da se druge vrste ne naročajo (n. pr. češnje, orehi, kostanji, trte ali smreke itd., teh kmetijska družba nima).

5. Vsa naročila je treba

**do 5. marca 1914**

sporočiti družbi. Kdor do tega časa ne naroči brezplačnega drevja ter tudi udnine ni plačal, potem ne bo imel več pravice do njega.

**Glavni odbor c. kr. kmetijske družbe kranjske.**

## R a z g l a s

### o oddaji plemenskih prasičev.

C. kr. kmetijska družba kranjska oddaja s pomočjo državne podpore in s pomočjo deželne podpore dogovorno z deželnim odborom kranjskim zlahne plemenske prasiče, večinoma z dolgimi, visečimi ušesi, za polovično nakupno ceno iz deželnih prasičerejskih zavodov, oziroma postaj, pod naslednjimi pogoji:

1. Prasički se oddajajo v starosti od 10 tednov do pol leta in tudi več stari, in sicer kakršne starosti so na razpolago.

2. Polovične cene prasičkom so naslednje: od 10 tednov do pol leta K 1-20 kilogram, čez pol leta do enega leta K 1-10 kilogram in čez leto starim K 1- kilogram.

3. Oddajajo se ali sami mrjasci, ali mrjasec s svinjico, ali pa tudi same svinjice, če je v bližini kak družben mrjasec.

4. Kdor prasiče prevzame, se mora pismeno zavezati:

a) da jih bo imel za pleme najmanj dve leti,

b) da bo naznanil kmetijski družbi, kadar jih bo neha imeti za pleme,

c) da bo pripuščal mrjasca tudi k svinjam drugih gospodarjev.

Došle prošnje bo odbor reševal vedno takoj, kakorhitro bodo naprošene živali na razpolago.

**Glavni odbor c. kr. kmetijske družbe kranjske v Ljubljani.**

## R a z g l a s

### o oddaji čistokrvnih plemenskih bikov, kupljenih z državno podporo.

Iz državne redne podpore, potem iz državne podpore, ki odpade na kranjsko deželo za povzdigo živinoreje glasom državnega zakona z dne 30. decembra l. 1909. za letošnje leto, in z deželno podporo se nakupi večje število plemenskih bikov, ki so za zboljševanje govedi na Kranjskem primerne, in sicer:

a) **plemenski biki simodolske pasme (rumenobel lisasti z belo glavo)**, ki se oddajo samo v kraje ljubljanske okolice in na Notranjsko, kjer je ta pasma že vpeljana;

b) **plemenski biki sivkaste pasme (enobarvni, sivkasti ali rjavkasti)**, ki se oddajo samo na Dolenjsko in v ostale kraje na Notranjskem, in

c) **plemenski biki pincgavske pasme (temnordeče lisasti)**, ki se oddajo samo na Gorenjsko.

Nakup in oddajo teh plemenskih bikov s pomočjo omenjenih podpor izvršita po določilih zakona z dne 30. decembra l. 1909. po medsebojnem dogovoru deželni odbor kranjski in c. kr. kmetijska družba kranjska.

Nakup plemenskih bikov iz redne državne podpore izvrši podpisani glavni odbor. Oddaja plemenskih bikov, nakupljenih iz državne podpore na podlagi zakona z dne 30. decembra 1909 in iz deželne podpore se pa vrši dogovorno z deželnim odborom.

Vsak prosilec naj se zglašuje za bika tiste pasme, ki je dotični pokrajini primerna, oziroma kjer je že vpeljana. V prošnji se mora jasno povedati, za ktere pasme plemenske živine prosilec prosi. Na prošnje za živali tistih pasem, ki niso primerne prosilčevi pokrajini se kratkoma ne bo oziralo. Pri oddaji bikov plemenjakov se bo oziralo tamkaj, **kjer so živinorejske zadruga**, v prvi vrsti na te, povsod drugje pa pri oddaji plemenskih bikov najprej na prošnje podružnic in županstev in potem šele na zasebnike.

### Prošnje je vložiti takoj

pri glavnem odboru c. kr. kmetijske družbe kranjske v Ljubljani.

Vsak prosilec za plemenskega bika mora v prošnji naznani, oziroma se zavezati:

1. da je pripravljen njemu prisojenega plemenskega bika sprejeti ob pravem času na oni postaji, ki bo določena, in sicer tistega, ki ga določi odbor;

2. da plača ob sprejemu bika polovico nakupnih stroškov, in sicer takoj, kajti na upanje se nobena žival nikomur ne izroči, in

3. da podpiše zavezno pismo, da se zaveže imeti prejetega bika toliko časa, dokler bo za pleme sposoben, najmanj pa dve leti, ravnati z njim po navodilih umne živinoreje in se tozadevno podvreči tudi nadzorstvu deželnega odbora. Kdor se ne drži vseh točec zaveznega pisma, ali komur po njegovi krivdi sprejeta žival pogine ali za pleme nesposobna postane, se zaveže povrniti ostalo polovico kupnine.

Oddajajo se predvsem biki z deželne pristave na Robežu, potem v deželi od domačih živinorejcev kupljeni plemenski biki in končno izvirni plemenski biki, nakupljeni zunaj dežele, v domovini dotičnih pasem. **Kdor na vsak način hoče imeti le izvirnega bika, ki je seveda nekaj dražji, naj to v prošnji izrecno pove.**

Pripomnja: Oni živinorejci, ki dobe plemenskega bika, kupljenega iz državne ali deželne podpore, **morejo** (a ne morajo) dobiti za vsak mesec, ki imajo bika čez dve leti, po 10 K nagrade, če imajo bika najmanj štiri mesece čez dve leti za pleme. Tozadevni pogoji se vsakemu prejemniku bika naznanijo in mora vsak lastnik subvencijskega bika, ki ga namerava imeti čez dve leti, svojo namero konci drugega leta družbi naznani. Predpogoj je redna voditev po zakonu predpisanega skočnega zapisnika.

V Ljubljani, meseca februarja 1914.

**Glavni odbor c. kr. kmetijske družbe kranjske.**

## R a z g l a s.

### o priznanju mesečnih nagrad onim lastnikom subvencijskih bikov, ki jih imajo čez dve leti za pleme.

Za subvencijske bika, ki jih oddaja c. kr. kmetijska družba kranjska s pomočjo državne ali deželne podpore po znižani ceni kranjskim živinorejcem s pogojem, da jih imajo najmanj dve leti za pleme, obeta podpisani glavni odbor 10 K mesečne nagrade

tistim bikorejcem, ki odkazane jim subvencijske bibe imajo čez določeni dveletni rok. To mesečno nagrado more glavni odbor v slučajih, ki so vpoštevanja vredni, po svojem preudarku celo zvišati. Te mesečne nagrade imajo namen, da bikorejci v prosep živinoreje z biki pravilneje ravna, kajti škoda je, če pride dober bik še pri polni moči nepotrebno v klavnico. Plemenski biki so dlje časa rabni za pleme, če se z njimi lepo ravna, če se pravilno krmijo in oskrbujejo in če se skrbi za zadostno gibanje bikov na prostem, bodisi na tekališčih, na paši ali z vpreganjem. Kakor je primerno vpreganje plemenskih bikov zelo priporočeno, tako je nespametna premočna raba plemenskih bikov za delo, ker jim predolgotrajno ali prenaporno delo zelo škoduje.

Pogoji, ki se pod njimi te mesečne nagrade obljubijo in končno izplačajo, so nastopni:

1. Kdor računa na te mesečne nagrade za svojega subvencijskega bika, mora to **pred koncem drugega obveznega leta**, torej pravočasno podpisanemu glavnemu odboru naznaniti, ki da po svojih zaupnikih bika poprej pregledati. Če dotični zaupnik izjavi, da kaže subvencijskega bika pridržati čez dve leti za pleme, potem šele ima dotični bikorejec pravico, da mu podpisani glavni odbor mesečne nagrade obljubi. Kdor svojega subvencijskega bika za nadaljnjo, t. j. čez dveletno rabo za pleme ni prijavil, nima pravice do teh mesečnih nagrad. Nagrade se vsakokrat obljubijo pogojno le za prihodnje 4 mesece in se zato bik od zaupnikov vsake štiri mesece pregleda, če ga kaže še naprej za pleme obdržati, torej je to naznanilo vsake štiri mesece ponoviti.

2. Obljubljene mesečne nagrade se izplačajo le tistim lastnikom subvencijskih bikov, **ki pravilno vodijo po zakonu predpisani skočni zapisnik**, in tudi to le tedaj, če ima bik res zadosti krav, ki opravičujejo izplačanje nagrade. Tisti, ki imajo dva ali več bikov, dobe obljubljene nagrade le tedaj, če pride na vsakega bika dovolj krav, zato morajo za vsakega bika voditi poseben skočni zapisnik. Veljavni so le sproti pisani skočni zapisniki, in ne tisti, ki se naenkrat naknadno za ves čas nazaj spišejo in torej niso zanesljivi ali celo neresnični.

3. Vse obljubljene mesečne nagrade se izplačajo naenkrat, in sicer naknadno, kadar lastnik bika podpisanemu glavnemu odboru naznani, da ga nima več za pleme, ali kadar družbeni zaupnik izreče, da bika ne kaže več imeti za pleme. Pri izplačanju se pa odračunijo tisti meseci, ko bik ni imel dovolj krav ali se je že za mesarja pital.

4. Prošnji za izplačilo obljubljenih mesečnih nagrad je priložiti vse tozadevne skočne zapisnike.

5. Podpisani glavni odbor presodi vsako tozadevno prošnjo na podlagi svojih poizvedeb ter končno veljavno določi, do kterega vštetelega meseca je obljubljeno mesečno nagrado izplačati in če naj bo mesečna nagrada v izrednih slučajih večja kakor 10 K.

6. Te mesečne nagrade imajo le namen pospešiti pravilno ravnanje s plemenskimi biki in dobre bibe dlje časa za pleme ohraniti, torej živinorejo pospeševati. Nikakor pa nimajo te nagrade namena, da bi krile stroške za vzdrževanje plemenskih bikov, ker je to po zakonu dolžnost občin, kajti državne in deželne podpore v prosep živinoreje so le za pospeševanje te panoge, nikdar pa ne podpore za pokrivanje takoalitato neizogibnih stroškov kmetovanja.

**Glavni odbor c. kr. kmetijske družbe kranjske.**

## Oddaja sadnega drevja in cepljenih trt iz nasadov kmetijske podružnice v Mokronogu.

Podpisana podružnica naznanja, da se bo letošnje pomlad iz podružnične drevesnice v Mokronogu oddalo okoli 2000 drevesec in 40 000 štiriletnih, presajenih smrekovih sadik, iz podružnične trtnice v Trzišču pa okoli 30.000 cepljenih ameriških trt najboljšee kakovosti, in sicer pod istimi pogoji kakor lani, namreč:

Vsak podružnični ud dobi brezplačno po štiri sadna drevesca ali pa 20 cepljenih trt, kakor želi. Razentega dobe udje po znižani ceni drevesa in trte, in sicer drevesa po 50 h, trte cepljenke pa po 12 h. Cena smrekovim sadikom je določena po 6 K za 1000 komadov. Zglasiti se pa mora za to vsak ud pravočasno, najpozneje

**do 1. marca t. l.,**

za drevesca in smrekce pri gosp. Ed. Vencajzu v Mokronogu, za trte pa pri g. Fr. Prijatelju v Trzišču.

Lehko pa se podružnični udje zaradi dobave trt in dreves, bodisi brezplačnih ali po znižani ceni, zglase pri svojem zaupniku, ki bo za nje tudi dobil brezplačna drevesa in trte. Zaupniki so ti p. n. gospodje: Hladnik Ivan za trebelski, Keržan Ignacij za šmarješki, Novak Jožef za mirenski, Prijatelj Franc za trziški, Vencajz Edvard in Perca Franc za mokronoški, Zupančič Franc, Knez Franc in Vidmar Leopold za šentrupertski okoliš.

Oni udje, ki se za drevesca ali trte ne zglase do določenega časa, izgube pravico do dobave dreves in trt, bodisi brezplačnih ali proti plačilu.

Če udje ne bodo vzele vseh za oddajo namenjenih dreves, smrekovih sadik in trt, česar pa ni pričakovati, bodo mogli dobiti tudi neudje drevesca po 80 h, trte po 16 h, za kar se jim je tudi pravočasno zglasiti.

Ni dovoljeno udom po znižani ceni dobljene trte ali drevesa oddajati ali prodajati drugim in stem škodovati podružnici, oziroma njenim udom.

Glede rabe podružničnih strojev in orodja se je v preteklem letu zadostno razglašalo. Želeti pa je, da se o tem in o drugih podružničnih zadevah pouče udje pri podružničnih občnih zborih.

**Kmetijska podružnica v Mokronogu,**

dne 20. januarja 1914.

**J. A. grof Barbo, načelnik.**

## V a b i l o

**k občnemu zboru kmetijske podružnice v Trnovem na Notranjskem, ki bo dne 19. aprila 1914 ob treh popoldne (po večerniči).**

**S P O R E D :**

1. Pozdrav načelnikov.
2. Poročilo tajnikovo in blagajnikovo.
3. Volitev novega odbora.
4. Prosti nasveti in volitev poslancev za občni zbor kmetijske družbe.
5. Predavanje.

V Trnovem, dne 14. februarja 1914.

**dr. J. M. Kržišnik, načelnik.**

## V a b i l o

**na redni občni zbor živinorejske in konjerejske zadruge v Gorjah, registrovane zadruge z omejeno zavezo, ki bo dne 22. marca 1914 popoldne ob pol štirih v dvorani.**

**S P O R E D :**

1. Poročilo načelstva.
2. Poročilo revizijskega zapisnika.
3. Poročilo o računih za leto 1913, ter njih odobritev.
4. Volitev odbora 3 udov.
5. Potrdilo o nakupu pašnika in njega raba.
6. Določitev pašnine.
7. Slučajnosti.

K udeležbi se vabijo vsi udje.

**Odbor.**

V slučaju, da bi občni zbor ob določeni uri ne bil sklepčen, se bo vršil v zmislu pravil čez pol ure drug občni zbor na istem mestu z istim sporedom, ki bo veljavno skledal, ne glede na število navzočih udov.

# PERUTNINAR.

Uradno glasilo samostojnega perutninarskega odseka c. kr. kmetijske družbe kranjske.

## Štajerske kokoši.

Med plemena, ki so pripravna za naše kraje in se zaradi tega priporočajo, spadajo tudi štajerske kokoši. Te kure se ne odlikujejo po kaki posebni lepoti. Slednjič in zadnjič tudi ni smoter naše reje, da bi bile kokoši Bog ve kako lepe po svoji vnanjosti. Odlikujejo se pa po užitku, ki ga dajejo, in po drugih dobrih lastnostih, ki jih imajo za naše kraje, in to je glavna stvar!

Štajerske kokoši so nam najbližje, saj niso pravzaprav nič drugega kakor naše zboljšano domače plemo. To so požlahtnjene domače živali! Barve so prav take, kakor so bile nekdanje naše domače kokoši. Petelini so rdeči, kokoši so pa pšenične barve. Zboljšano je pa to plemo v tem pogledu, da je večje in da je tudi boljše za užitek in da je zlasti za meso izvrstno.

To domače kokošje plemo se je zboljšalo na Štajerskem, kjer so imeli ondotni perutninarji že odnekdan več veselja in več zmisla za rejo kokoši, kakor ga imamo pri nas. Tam so nastopili možje, ki so uvideli, da bi bila velika škoda, če bi se spodrinilo domače plemo in pomešalo ali pa nadomestilo s tujimi plemeni. Po raznih ponesrečenih poskusih križanja so začeli častiti domače plemo in ga zboljševati s skrbnim odbiranjem. In tako so prišli največ po skrbnem odbiranju do današnjih dobrih živali.

Štajersko kokošje plemo se odlikuje po tem, da je dobro za vse, za raznovrsten užitek, torej za nesenje, za meso in za valjenje, kar je za naše kmetske in maloposestniške razmere posebno važno. To plemo daje tako dobre jajčarice kakor so plimetke, glede mesa in sposobnosti za pitanje je pa še boljše. Štajerske kokoši dajejo prvovrstno meso, tako je sočno in okusno. Štajerski kopuni slove daleč po svetu. Dobro in pridne so štajerske kokoši tudi za valjenje.

Štajerske kokoši dajejo rjava, srednje velika jajca, po 130 in več na leto. Po mlinih, kjer kokošim ne manjka dobrega zobanja, dajejo najlepša in največ jajec. Povprek tehtajo jajca po 62 g, debela pa tudi do 75 g. Veliko vredno je tudi to, da so za naše krajevne razmere najbolj utrjene. To so prave kmečke kokoši. Zaraditega je tudi reja piščet vse lažja kakor pri drugih

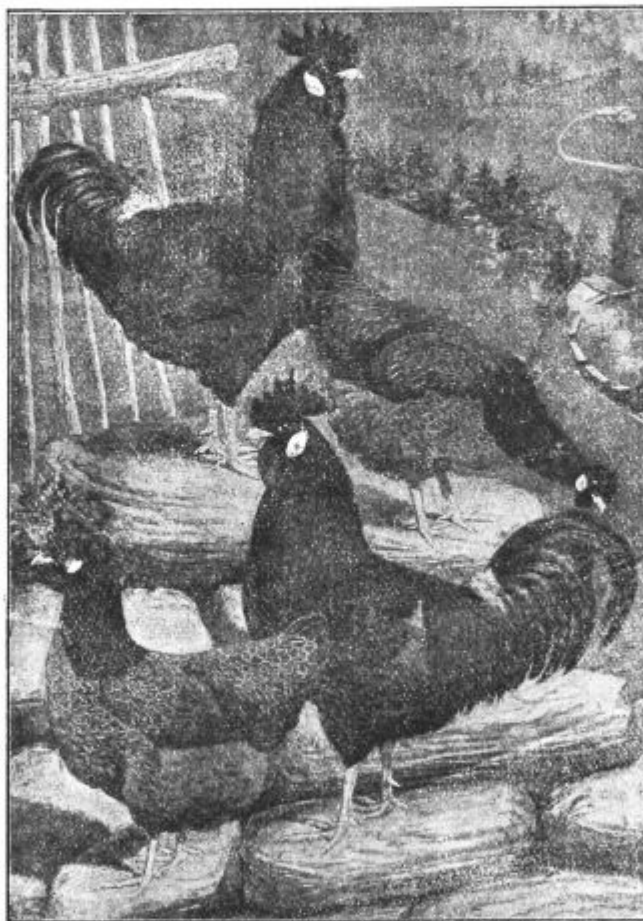
plemenih. Štajerske kokoši se rade pasejo in so izvrstne za pitanje. Meso pitanih štajerskih kokoši (pularđov) je tako slastno, da se po velikih mestih draže plačuje kakor meso drugih kokoši.

Poglejmo sedaj še nakratko oblike teh kokoši. Petelin (glej podobo 4. in 5.) je rdeče barve in ponosne rasti. Po prsih in repu je navadno črn. Života je bolj nizkega in širokega. Na glavi je srednjevelika, zobčasta roža in za njo je čisto majhen šopek peres. Podbradek je srednje ali pa tudi močno razvit. Lice je rdeče, ušesa pa bele, rdečkaste ali pa čisto rdeče barve. Oči so žive in rdečerumene. Vrat je srednje dolg,

pokonci stoječ in dobro porasel. Život je globok, hrbet dolg in širok. Takisto so prsi široke in lepo zaokrožene. Noge so nizke, gole in bele in za presojo tega plemena prav značilne. Rep ima srednje dolge krivce. Dorasel petelin tehta 3 kg in več. Kokoš (glej podobo 4. in 5.) je srednje velika, pšenične barve, ki je po vratu nekoliko bolj temna. Rep je bolj črne barve. Kokoš ima majhno glavo, ki je pogostoma malo čopasta. Roža je nizka, včasih povešena. Podbradek je majhen. Glede ušes in oči velja to, kar pri petelinu. Život je na nizkih nogah in glede dolgoti in širokosti dobro razvit.

Te rdeče štajerske kokoši so danes najbolj razširjene. Kokoši na podobi 4. so takozvane sulmtalke s kratkimi repi, na podobi 5. z daljšimi repi so pa staroštajerske kokoši. Dobivajo se v raznih barvah, kakor so n. pr. bele in grahaste štajerske kokoši. Rdeče štajerske kokoši se redijo v perutninskem gojišču na Grmu, kjer se dobivajo spomladaj tudi jajca za valjenje.

Podoba 6. nam kaže štajerske kopune, ki so znani daleč po svetu zaradi svojega izvrstnega mesa. Reja kopunov se je tudi pri nas v prejšnjih časih bolj gojila in je škoda, da se je začela opuščati. V tem oziru so Štajerci mnogo pred nami, zato pa imajo od kokošereje več dobička kakor ga imamo mi. Rohrman.



Podoba 4.

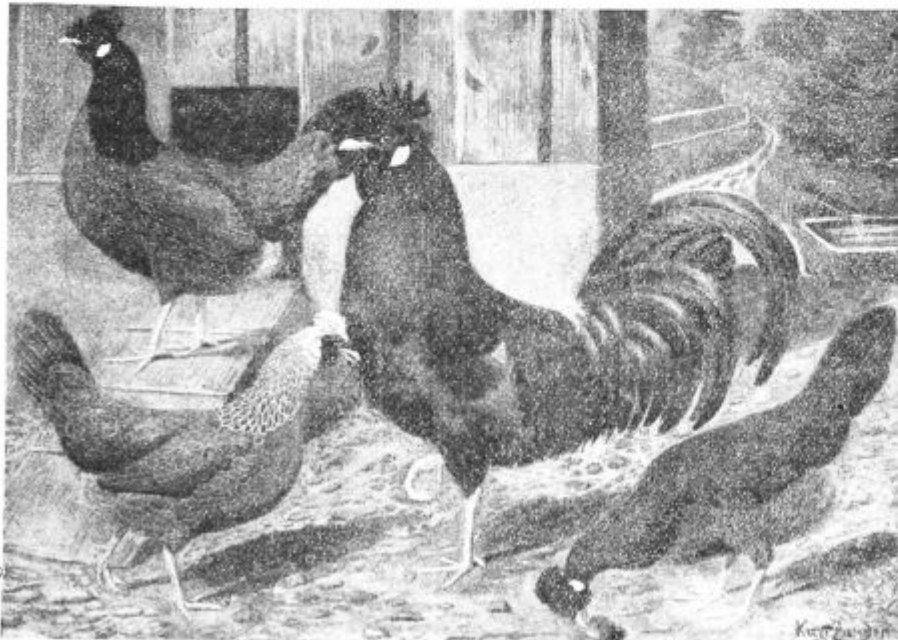
## Deset zapovedi za perutninarje.

1. Skrbi za zgodnjo valitev! Po mesecu maju se koklje nasajajo samo takrat, če se hoče vzrediti perut-

nina za klanje. Samo tista piščeta, ki se izvale pred junijem, se razvijejo v boljši letni dobi v krepke, močne in dobre zimske jajčarice.

2. Stare kokoši naj se zakoljejo po tretjem, najkeseje v četrtem letu.

3. Vsako 2. ali 3. leto se mora poskrbeti za zdravega, čilega in krepkega petelina, ki ne sme biti manj star kot dve leti in ne več kot štiri leta. Pri lahkih in srednjetežkih plemenih pride na 10—12 kur en petelin.



Podoba 5.

4. Jajca za valjenje naj se vzamejo le od najboljših in najkrepkejših jajčaric, ki so stare 2—4 leta; jajca ne smejo biti stara nad 14 dni.

5. Kure, zlasti piščeta, je varovati mrzle mokrote; suh mrzaz manj škoduje.

6. Kure najbolje uspevajo na tratih; kjer ni trat, je treba dati perutnini vsak dan zelenjave, trave in solate.

7. Krmiti je treba redno dvakrat ali trikrat na dan; mlada piščeta v prvih šestih tednih po večkrat in posebno skrbno. Jako mokra piča ni priporočljiva.

8. Sveže pitne vode je treba pripraviti vsak dan.

9. Nujno je potrebno, da so posode za pičo in vodo snažne.

10. Kurnjak se mora brezpogojno vsak teden osnažiti in dvakrat na leto pobeliti z apnom, ki se mu primeša nekoliko lizola. Paziti je na to, da so vsi kokošim odmenjeni prostori primerno snažni. Snažni se ohranijo najlaže, če se mnogokrat prekopljejo in razkužijo.

## Ali se res kopriva nikakor ne da porabiti.

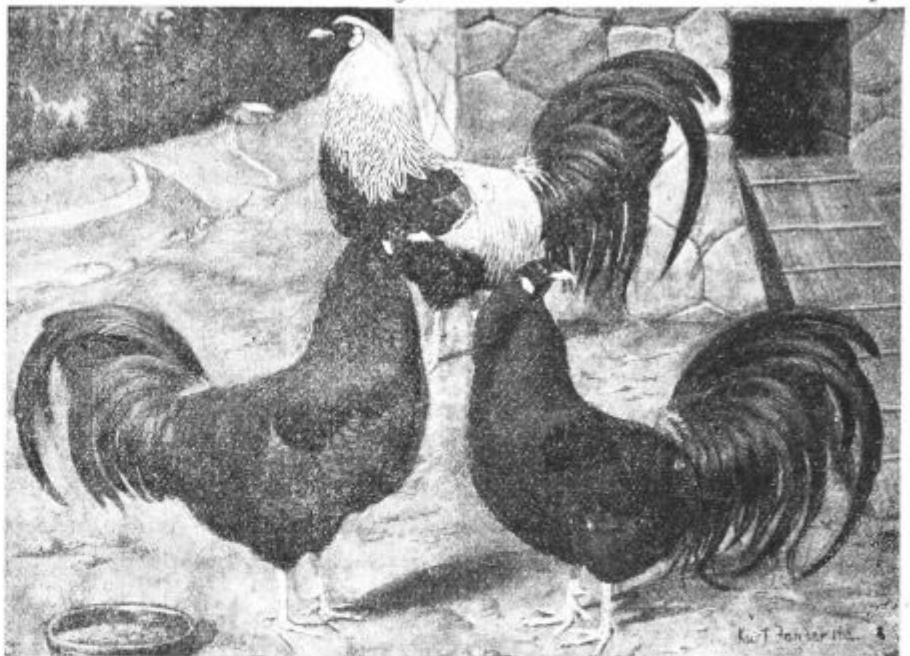
Pri nas na deželi ljudje marsikje mislijo, da kopriva sploh ni za drugega, kakor da jemlje prostor

drugim, koristnim rastlinam. Marsikje pa naši kmetovalci drugače mislijo. Nič se ne jezijo, če jim v vrtovih ob ograji in ob raznih mejah bujno požene kopriva, in si mislijo, da mora kot krmilo vendarle nekaj zaleči. Zelene liste pripravljajo za prikuho ljudem, poparjene koprive pa dajejo tudi zlasti mladim prasičem, ki jim gredo zelo v slast. Ali pa ima kopriva kaj hranilnih snovi v sebi? Gotovo jih ima in je vsekako tudi za

perutnino dobro krmilo, najsi se jim daje kot zelena krma ali pa posušena in zrezana ter poparjena in pomešana med mehko pičo. To zlasti velja za zimsko krmiljenje perutnine. Posušeni listi mrtve koprive imajo 14,6% prebavljivih dušičnatih snovi (beljakovin i. dr.) 4,6% prebavljivih tolšč in 26,6% prebavljivih nedušičnatih snovi (sladkorja, skroba i. dr.), torej približno nekako iste krmilne vrednosti kakor ječmenove sladne [kali. Iz tega je razvidno, da je kopriva kot krmilo vendarle precejšnje važnosti in zategadelj umen gospodar in umen perutninar ne bosta pustila, da bi kopriva leto za letom ostala nerabljena, ampak jo bosta pokrmila svojim živalim. J.

## Zdravje v kurnjaki.

Če so v kurnjaki navadna tla iz prsti, tedaj je kaj lahko mogoče da nastajajo ravno vsled tal razne



Podoba 6.

bolezni, če se tla večkrat ne očistijo, in so zlasti za piščance marsikdaj usodna. Odpadki perutnine in zlasti mladih živali se vedno bolj kupičijo in lahko postanejo pravo pravcato gnezdo razne nesnage, perutninskih škodljivcev in boleznih. Zato se morajo odpadki večkrat odstraniti iz kurnjakov. Če so pa odpadki bili na kupu že dolgo časa in je misliti, da je vsaj gornja plast pravih tal lahko z njimi že kolikor toliko prepojena,

tedaj je dobro to gornjo plast tal z lopato globoko izkopati in odstraniti, ter jo nadomestiti z novo plastjo, ki naj obstoji iz sveže zemlje in peska. To ukreniti je zlasti potrebno v onih prostorih, kjer se vzgajajo piščanci, da se na ta način izognemo raznim boleznim, ki so jim mlade živali še najbolj podvržene. Največ bolezni, ki napadajo mlade živali, dobiva svojo podlago ravno v nesnagi in se potem od tu hitro naprej razširja. Koliko mladih živali pogine vsako leto! In vzrok temu je največkrat le nesnaga in zanikarnost perutnatjev samih.

J.

## Ali ima v perutninarstvu živiljska sila kak pomen.

S tem vprašanjem se je natančneje bavil profesor Rice, ki je svoje izkušnje pojasnil perutninarjem v posebnih predavanjih. Dokazal je, da je živiljska sila pri perutni posebnostno važna in da se je pri odberi za pleme ozirati zlasti tudi nanjo. Njegova izvajanja veljajo zlasti za kmetijsko perutninarstvo, vendar tudi za športno perutninarstvo niso brez pomena. Živiljska sila je živalim že prirojena, in sicer različnim plemenom različno ter tudi posameznim živalim istega plemena v različni meri. Živali, ki niso že od rojstva životne in živahne, to je: živali, ki nimajo dovolj živiljske sile že od rojstva, ne postanejo potem nikdar posebno lepe. Ne more se pa tajiti, da bi se zmožnost ne dala pospeševati s pravilno nego in da je živiljska sila takorekoč vendarle odvisna od valjenja, vzgoje in prehranjevanja ter da je torej živiljska sila oni cilj, ki ga zasledujemo z umno rejo.

Predvsem je važno zdravje vsake posamezne živali, važnejše kakor pa čistost plemena. Seveda je povsodi navidezno prvi pogoj, da je žival dobra za nesenje ali pa za zakol, ali taka more biti le tedaj, če ima dovolj živiljske sile, ki je pri raznih plemenih različna, različna celo pri vsaki posamezni živali istega plemena. Korenito zdravje je pač važnejše kakor plemenitost in celo kakor zmožnost dobrega nesenja, tako zdravje, ki ga ne more porušiti neprilčno vreme, nepravilna, težka krma ali bogato nesenje. Kaj koristi, če žival veliko jajec znese, če pa trpi zaradi glade živiljske sile. Pameten perutninar naj torej ne stremi samo za tem, da bi žival veliko nesla, naj ne bo zagrizen le v to, da hoče imeti čista plemena, marveč naj ve, da sta moč in zdravje dva važnejša činitelja, in naj skuša vzrediti živali, ki imajo poleg dobre nesnosti tudi dovolj telesne moči in zdravja. Le močne živali se lahko stavijo vsem neprilikam v bran, se dobro razvijajo, morejo mnogo koristiti in zaploditi močan, trpežen in koristonosen zarod. Živali, ki ne kažejo dovolj živiljske sile, naj se takoj izključijo od plemenitve za zarod. Njih potomci bodo vedno le slabiči. Seveda je tudi zarod močnih, životnih živali lahko slaboten. Tudi je napačna misel, da imajo vse one živali, ki so navidezno močne, debele itd., mnogo ali pa vsaj dovolj živiljske sile. Živiljska sila je nekaka moč, nekaj notranji dar, ki usposablja žival za uspešno in koristonosno življenje. Zato je nezmislno gojiti in rediti si zarod takih živali, ki nimajo dovolj živiljske sile. Sploh jih ne kaže odbirati za pleme, ampak jih je takoj izločiti ter ne šele tedaj reči, da žival nima dovolj živiljske sile, ko to že pokaže na svojem zarodu, ampak je treba to spoznati in uvideti že prej. Ali je pa mogoče spoznati slabotne živali, one živali, ki nimajo dovolj živiljske sile? Profesor Rice nam jasno odgovarja na to vpra-

šanje. Nežadostna živiljska sila se pri posameznih živalih pozna že takoj v najnežnejši mladosti, pri drugih med poznejšim razvojem, pri tretjih pa morda šele takrat, ko so živali že popolnoma dorasle in razvite. Besede „razvite“ ni razumeti kot „popolno“ razvite, ampak le v toliko razvite, da ni več pričakovati od njih spolnoljubljenja in nadaljnega razvoja.

Kakšni pa so oni znaki, ki moremo po njih spoznati živiljsko silo posameznih živali?

Predvsem moramo vedeti, kakšna bi morala biti žival z ozirom na dotično pleme, če bi bila idealno razvita. Kolikor bolj se žival oddaljuje glede živahnosti in pravilne podobe od ideala, tem manjša je njena živiljska sila. Pri petelinih je v splošnem eden glavnih znakov, ki spričujejo njihovo živiljsko silo — njih petje. Živiljsko močni, zdravi petelini jako pogosto pojo, dočim so slabiči večidel tihi. Ravnotako je mogoče živiljsko silo tudi pri kokoših opazovati po njih glasu, dasiravno je to opazovanje mnogo težje in nezanesljivejše. Živahno kretanje in nekakšna razposajenost istotako spričuje o dobri živiljski sili. Omenjeni profesor pripoveduje, da je imel priliko dalje časa opazovati večjo skupino živiljsko slabih in tudi večjo skupino živiljsko močnih kokoši. Prve so nekam klavrno, leno počepale po tleh in drogovich, dočim so druge vselej marljivo brskale okoli in si iskale hrane. Žival je v tem oziru prav taka kakor človek. Če se čuti slabotno, vedno počiva in zopet počiva, manj je, je mirna, gre zgodaj spat in dolgo spi, večkrat spi tudi podnevi. Pri nesnih kokoših se opaža njih živiljska sila tudi neposredno preden gredo spat. Take kokoši, ki pridno neso, imajo vedno dober tek, brskajo marljivo po pesku, po njivah itd. in poželjivo iščejo hrane, da si napolnijo golšo, da si tudi ponoči zadostijo in da morejo iz hrane ustvarjati one snovi, ki so potrebne za tvoritev jajec. Kokoši pa, ki ne nesejo mnogo, imajo manjšo potrebo po hrani in gredo zgodaj spat, četudi golša ni dovolj polna. Ravnotako važna za spoznavanje živiljske sile je tudi oblika telesa, kajti kjer je telesna moč, tam je tudi živiljska sila. Živali slabotne živiljske sile so bolj vitkega in dolgega telesa, živali pa, ki kažejo živiljsko silo, so bolj kratkega, stisnjenejšega telesa in širokega hrbišča. Podobno se opaža tudi na raznih delih telesa. Žival n. pr., ki ima dolg, tenak kljun, ima tudi dolgo, ozko glavo in vrat, dolgo in ozko telo, dolge in tenke noge ter prste, nima dosti živiljske sile. One živali pa, ki imajo mnogo živiljske sile, imajo kratko, debelo glavo, ki je lepo zaokrožena in pravilno oblikovana, imajo kratek, nekoliko ukrivljen in močan kljun, dočim je kljun onih živali, ki nimajo dosti živiljske sile, dolg in tenak, glava dolga, tenka in ploščnata. V splošnem je taka glava močno podobna vranji glavi. Tako glavo ima naša perutnina le tedaj, če je slabotna, če nima dovolj živiljske moči v sebi. Živiljsko silo spoznavamo tudi po roži. Velika, lepo rdeča roža spričuje dober obtok krvi, živahnost, telesno moč, torej tudi živiljsko silo. Svetlo, živo, okroglo, polno oko dokazuje, da je žival zdrava in močna. Zakaj pa je žival taka? Pač zato, ker ima dovolj živiljske sile. Živali, ki jim manjka dovoljne živiljske sile, imajo motne, odrte oči in povešene trepalnice. Živiljsko močna kokoš ima širok hrbet in dobro razvit život, zato hrano dobro prebavlja in presnavlja ter jo dobro porablja. Nedvomno je tudi rep oni činitelj, ki nam dobro služi pri opazovanju živiljske sile naše perutnine. Živiljsko močne živali (moškega in ženskega spola) nosijo rep tako, kakor je navadno v dotičnem

plemenu, slabotne živali ga pa pobešajo navzdol ali v stran. Marsikteri kokoši se pošibi rep vsled strahu. Ali so take kokoši tudi slabotne z ozirom na življensko silo? V prvem primeru so živali pač toliko slabotne, da tudi repne mišice niso dovolj močne, da bi mogle vzdržati rep v pravem položaju, v drugem primeru je pravzaprav prav isto, le da vemo za vzrok oslavljenju repnih mišic. To je bil strah. Živci in mišice tega pač niso mogli prenesti. Zakaj ne? Zato, ker je življenska sila dotične živali premajhna. Plašne in plašljive živali nam morajo vzbujati sumnjo, da nimajo dovolj življenske moči. Tudi pri piščancih opažamo njih življensko silo. Močni piščanci nosijo repček pokonci, slabiči ga pobešajo. Nič manj važna ni barva perja za presojanje življenske moči. Močne kokoši proizvajajo dovolj tolščice v tolščobinih sluznicah in si z njo mažejo perje, ki se lepo sveti. Tolščoba pa je moč. Žival, ki ima motno, nesvetlikajoče se perje, nima dovolj potrebne tolščice, nima dovolj življenske moči. Močne in za dotično pleme pravilno barvane noge kažejo moč. Ravnotako kaže pričakovati, da je žival močna, da ima dovolj življenske sile, če stoji široko na nogah. Živali, ki so med nogami ozke, ne kažejo veliko življenske sile.

Pri odbiranju plemenskih živali se je torej v prvi vrsti treba ozirati na to, da so dovolj življensko močne. Zarod slabotnih staršev je tudi slaboten. Jajca takih živali so z ozirom na življensko silo premalo močna. Pa ne samo iz jajec od takih živali se izvalijo slabotni mladiči, ampak se tudi iz jajec močnih živali izvlečejo slabiči, in sicer tedaj, če so se vzela jajca za valjenje sicer od močnih, toda starih živali. Profesor Rice je opazil, da se izležejo slabiči iz jajec, ki so jih znesle močne kokoši že v zadnji dobi nesenja.

Če torej hočemo dobrega zaroda, ne smemo pri odbiri za pleme gledati le na to, da so živali plemenite itd., ampak v prvi vrsti na to, da imajo dovolj življenske moči. Iz snetivega semena še ni nikoli zrasla lepa in zdrava pšenica, od slabičev ne smemo pričakovati močnega zaroda. Slabiče je vsekako odstraniti od plemenitve, jih kolikor je pač mogoče porediti in spraviti v denar. Kadar pa hočemo slabiče porediti, jih ne smemo pustiti skupaj z močnimi živalmi. Tam bi se ne razvijali in debelili dobro in bi najbrž tudi hrane ne dobivali dosti, ker bi jim jo prej pozobale močne živali. Močne živali je torej krmiti posebej, slabiče pa zopet posebej.

Za valjenje je odbirati le dobra, ne prestara in popolna jajca in ne od prestarih kokoši, ker se je v nasprotnem slučaju bati, da kal v jajcu nima dovolj življenske moči. Iz takih jajec bi se pa potemtakem izlegle le slabe živali. Jajca, ki jih rabimo za valjenje, je treba hraniti v zračnih, mirnih prostorih, kjer je toplotina približno okoli 8° do 10° po Celziju. Treba jih je tudi previdno obračati. Kupljena jajca je nekaj dni pustiti v shrambi, da se odpočijejo od poti, preden jih damo valit, sicer bi lahko trpela življenska sila kali. Posebne važnosti je treba tudi med valjenjem. (O tem v prihodnjem „Perutninarju.“) Ko se mladiči izležejo, je takoj treba ločiti močne od slabičev, zlasti glede na negovanje in krmljenje. Izmed petelinčkov je obrniti za pleme le najkrepkejše, in preden jih oddelimo za pleme, ko so že spolno zreli, odberimo zopet le najkrepkejše. Ravnotako je tudi važno, da imajo živali primerne kurjake, posebno še plemenske živali, kjer ni nevarnosti, da bi oslabele ali obolele in na ta način izgubile kaj od svoje življenske moči. Tudi živali hoče

primerne prostora za bivanje, za prenočevanje itd., ki pa seveda mora biti tudi čist, snažen in mrčesa prost. Pri vsem ravnanju s plemenskimi živalmi pa moramo strogo paziti, da se ne razvadijo in omehkužijo. J.

## Kje se dobe dobre jajčarice

Dobre jajčarice si lahko sami vzgojimo doma. Toda kako? Splošno velja, da dá dobro seme tudi dobro žito. Dobro jajce da potemtakem dobro žival. Lastnosti, ki jih ima kokoš se v njenem jajcu v gotovi meri podedujejo tudi na potomce. Če je kokoš bila dobra jajčarica, potem smemo pričakovati, da se iz njenega jajca izvali kokoš, ki bo tudi dobra jajčarica. Zato ne smemo za valjenje jemati jajec od poljubnih kokoši, marveč od takih, ki so najboljše jajčarice. Seveda ne smejo biti jajca prestara.

Ravnotako si vzredimo zimskih jajčaric. Odbirati moramo za valjenje jajca takih kokoši, ki pridno nesejo tudi pozimi. Od kokoši, ki se izvleče iz teh jajec, tudi lahko pričakujemo, da bodo pridno nesle tudi pozimi.

Če hočemo, da se izvleče dobre jajčarice, odbiramo torej jajca za valjenje le od najboljših jajčaric; če pa hočemo izrediti dobrih zimskih jajčaric, tedaj odbiramo jajca za valjenje le od takih kokoši, ki tudi pozimi pridno neso. J.

## Kakšno jajce je več vredno, z rjavo ali z belo lupino.

Resnica je, da imajo skoraj povsodi rajši jajca z rjavo lupino. Zlasti Angleži in posebno v Londonu jajca z rjavo lupino veliko bolj cenijo kakor z belo lupino. Ali je pa to upravičeno? Ali je vrednost rjavega jajca res taka, da se sme više ceniti kakor jajce z belo lupino? Do zadnjega časa nismo mogli s sigurnostjo odgovoriti na to vprašanje. Nekteri so pač trdili, da je okus z rjavo lupino mnogo boljši od jajec z belo lupino. Drugi so začeli trditi, da je rjavo jajce redilnejše od belega, toda te trditve so bile brez veljavne podlage in so bila to le domnevanja. Tudi je rjava barva jajec že samanasebi posameznikom bolj ugajala kakor bela in odtod je najbrž jajce z rjavo lupino dobilo vse boljše ceno kakor z belo lupino, ne da bi se vedelo, ktereга vrednost je večja z ozirom na množino hranilnih snovi, ki jih ima rjavo ali pa belo jajce.

V zadnjem času se je pa poprijel raznih poskusov neki angleški profesor in je skušal odgovoriti na tozadevno vprašanje. Dognal je, da imajo jajca z rjavo lupino res več hranilnih snovi v sebi kakor jajca z belo lupino in da imajo zlasti več tolščice. V tem oziru je torej rjavo jajce več vredno kakor belo. Vsekako je zelo zanimivo, da se da sklepati iz barve jajca tudi na njegovo ceno z ozirom na njegovo hranilno vrednost. Čim temnejše je jajce, tem redilnejše je, čim svetlejše je, tem več je v njem vode, tem manj vredno je.

Zaraditega nikakor ni vseeno, kakšna jajca nesejo naše kokoši in kakšna jajca dajemo valit. Po prejšnjem izvajanju bi bilo torej odbirati za valjenje taka jajca, ki imajo rjavo lupino, in od takih kokoši, ki nanesejo dovolj rjavolupinastih jajec vsako leto. Če kokoš le premalo nese, vendar ne bomo njenih jajec rabili za valjenje, četudi bi imela rjavo lupino. J.