

DELAVSKA ENOTNOST

PROLETARCI VSEH DEŽEL — ZDRUŽITE SE!

Danes na
4. in 5. stran:

Slaba praksa
nagrajevanja
po delu

Četrtek, 30. januarja 1963
št. 4, leto XXII

RAZGOVOR NAŠEGA NOVINARJA S SINDIKALNIMI ODBORNIKI
V KMETIJSKO INDUSTRIJSKEM KOMBINATU KIK V ILIRSKI BISTRICI

UPRAVLJANJE PO PREDSTAVNIKI

V upravi Kmetijsko industrijskega kombinata v Ilirski Bistrici, ki je med največjimi delovnimi organizacijami v občini, so mi povedali, da so lani kar dobro gospodarili. Skupno proizvodnjo so namreč povečali za 17%, finančno realizacijo pa celo za 30%. Dokaj razveseljivi podatki! Vendar jih nisem obiskal zgolj zato, da bi pisal o njihovih gospodarskih rezultatih. Bolj me je zanimalo, s kakšnimi sredstvi so jih dosegli. Se pravi, koliko se je v prizadevanju za boljše, rentabilnejšo proizvodnjo in sploh za večje gospodarske učinke uveljavilo delavsko samoupravljanje, kakšno vlogo je pri tem odigrala delitev dohodka, kako so urejali notranje odnose. Obiskal sem jih torej zaradi vsebine njihovega dela in ne samo zato, da bi zvedel rezultate.

Zato sem se najprej pogovarjal z nekaterimi delavci, potem sem se pozanimal, kaj sodijo o njihovi dejavnosti na občinskem sindikalnem svetu in prišel sem na razgovor s sindikalnimi odborniki v kombinatu z nekaj konkretnimi vprašanji.

Pripovedujejo: Ivan Suštar, sedanjí predsednik sindikalnega odbora kombinata, Franc Tomšič, predsednik sindikalne

podružnice v Tovarni organskih kislin in bivši predsednik sindikalnega odbora, Lado Princ, predsednik nadzornega odbora, Emil Sovdat, član predsedstva občinskega sindikalnega sveta, in Franc Tomšič, predsednik sindikalne podružnice kmetijstva.

Vaš kombinat združuje tovarno organskih kislin in mlečno, ki skupaj predstavljata nekdanje matično podjetje, po-

tlej pa še mesarijo, bivše transportno podjetje in nekdanje obrate kmetijske zadruge (poljedelskega, živinorejskega in sadjarskega — s strojnimi parkom), ki so jih vključili v KIK januarja lani. Kako to, da ste združili tako različne proizvodne dejavnosti v eno delovno organizacijo?

»Že leta 1962 — nekako junija — smo imeli prvi sestanek zaradi združitve. Sklicali so ga na pobudo občinskega komiteja. Zbrali smo se vsi člani ZK in povedali so nam, da bi bilo prav, če bi se združili in da moramo komunisti združitve podpreti. Sedeli smo po skupinah iz posameznih podjetij in se prepirali nekako takole: »Mi ne gremo k vam!« »Mi pa k vam ne!« Razprava je bila zelo žolčna. Končno so ustanovili komisijo, ki je ugotovila, da se je treba združiti, češ da bomo s tem zmanjšali število delavcev, da bo manj nameščencev in predvsem manj dajatev, vendar so vse to govorili brez podrobne dokumentacije. Potem smo imeli sestanke delavskih svetov, in nekatera podjetja, kot na primer transportno, so se še upirala, končno pa so jih

politično prepričali. Na množičnem sestanku so delavcem povedali, da je združitve nujna, in 1. januarja 1963 smo se res združili.«

(Menda tak način združevanja ni osamljen primer v Bistrici. Pripovedovali so mi o dveh podjetjih, v katerih so ustanovili posebne komisije komunistov in jim naročili, naj delavce prepričajo, da se bodo združili. Ker pa v enem kolektivno politično prepričevanje ni obrodilo sadov, so potlej iskali v njem protidržavne elemente.) »Kmalu pa se je izkazalo, da se združujemo v KIK predvsem zaradi dveh vzrokov:

Prvič zato, ker je zlasti kmetijstvo poslovalo z izgubo, TOK, Mesarija in Transport pa so bili rentabilni. Občina se je s tem znebila dajatev za obrate Kmetijske zadruge, njihovo planirano izgubo pa prevzela na bremena kombinata.

Drugič pa zato, ker potrebujemo za razvoj tovarne organskih kislin v prihodnjih letih 1 milijardo 600 milijonov dinarjev. Pod firmo kmetijstva je moč dobiti investicijska sredstva pod ugodnejšimi pogoji, dajatev družbi pa so manjše. In še druge olajšave so, ki so narekovala takšno kombinacijo.«

In kako se je ta kombinacija izkazala v praksi?

»Res je, da zdaj uživamo nekatere olajšave in laže investiramo večja sredstva v Tovarno organskih kislin (TOK). Toda prav to škoduje notranjim odnosom. Delavci, ki delajo v drugih obratih, sodijo, da so igračka v rokah »višje sile«. Investicijska sredstva, katerih pretežni del dobimo pod firmo kmetijstva, investiramo v to tovarno. Letos predvidevamo za 436 milijonov dinarjev investicij: za TOK 340 milijonov, za vse druge dejavnosti pa le 96 milijonov. Kmetijski pravijo, da smo jih sprejeli medse le zato, da bi izkoristili njihovo prisotnost, ko pa jih ne bomo več potrebovali, jim bomo pokazali vrata.«

(Najbrž se bo to tudi zgodilo. Pa ne samo s kmetijci. Tega nihče niti ne zanika.)

»Nova organizacijska shema kombinata je že narejena v tem smislu. Vzemimo primer mle- (Nadaljevanje na 2. strani)

NEKORISTNO »NOVATORSTVO« V STATUTIH DELOVNIH ORGANIZACIJ

Spodrseljaji na pragu

Ze znatno prej, kot so se začele kakršne koli resnejše priprave za izdelavo statutov, smo slišali opozorila, da »najvišjih zakonov« podjetij ne gre izdelovati »konfekcijsko«, marveč »po meri«. Slišali smo, da je statut dober le v primeru, če ustreza posebnim pogojem in potrebam vsake delovne organizacije, in da kolektivni škoduje vsakršna uniformiranost in enotnost. Ta opozorila so ponekod jemali tako resno, da so nekateri kolektivi opustili celo tisto, kar mora biti enotno.

Trditve ni težko dokazati. O njihni resničnosti se prepričamo že pri pregledu nekaj statutov. Zlahka ugotovimo, da nekatere delovne organizacije — verjetno z izgovorom, češ da morajo »upoštevati svoje specifičnosti« — odstopajo od nekaj načel, ki nikakor niso »za staro šaro«.

PREMAJHNE IN PREŠIROKE
PRAVICE DIREKTORJA
— OBOJE HKRATI

Iz skoraj 14-letne prakse samoupravljanja vemo, da ima direktor tako imenovano pravico veta v zvezi s posameznimi sklepi organov samoupravljanja. Direktor namreč sme zadržati (ne pa tudi razveljaviti) izvedbo tistih sklepov samoupravnih organov, ki niso v skladu s predpisi. Zakonodajalec je poveril direktorju nadzorstvo nad zakonitostjo sklepov samoupravnih organov, ni pa mu dovolil kontrolirati smotnosti njihovih odločitev. Če bi direktor smel preprečiti izvedbo vsakega sklepa, tudi tistega, ki je v skladu s predpisi, vendar po njegovem mnenju ni koristen ali pa dober, bi se pravice samoupravnih organov skrčile na zares nepomemben obseg.

Na takšen obseg so te pravice skrčene v osnutku statuta gradbenega podjetja »Asfalt«

na Reki. V 110. členu osnutka je rečeno, da »ima direktor pravico in dolžnost zadržati izvedbo slehernega sklepa delavskega sveta in upravnega odbora v podjetju, če sodi, da je v nasprotju s pozitivnimi predpisi, z določbami tega statuta ali z drugimi akti ali če ni smotrno« (podčrtal A. V.). Direktor torej nastopa kot najvišji ocenjevalec umestnosti in pravilnosti sklepov in politike organov delavskega samoupravljanja. V istem členu osnutka statuta je sicer rečeno, da mora zadržani sklep upravnega odbora v primeru, če organi samoupravljanja še nadalje vztrajajo pri izvedbi teh svojih sklepov, priti pred delavski svet, o sklepu delavskega sveta pa »naj odloči referendum«. Mlačno in neprecizno nakazovanje kolektivne oblike dokončne odločitve o spornem vprašanju nič ne spreminja osnovne načelne napake, storjene z zoževanjem pravic samoupravnih organov.

Ker so se sestavljalci osnutka verjetno tudi sami vsaj delno zavedali svoje napake, so po vsem videzu skušali »popraviti pokvarjeno ravnotežje« s tem, da so zapisali v 48. členu, da »sme predsednik delavskega sveta v soglasju s predsednikom upravnega odbora preprečiti izvedbo sklepa direktorja podjetja:

— če je ta akt v nasprotju s pozitivnimi predpisi, z določbami tega statuta in z drugimi akti, ter

— če bi mogla izvedba tega sklepa povzročiti podjetju veliko gmotno škodo.«

Cepprav se zdi na prvi pogled, da je organom samoupravljanja zagotovljena v odnosu do direktorja nova pravica, gre dejansko za novo omejitev samoupravnih pravic. Direktor je za svoje delo odgovoren kolektivno in organom, ki jih ta kolektiv

izvoli. V »Asfaltu« so pomembno pooblastilo poverili posamezniku, čeprav je znano, da tako delavski svet kot upravni odbor delujeta kot telo in da njuni člani izven zasedanja ne uživajo nikakršnih večjih pravic kot drugi delavci.

V tem odmiku od dosežanih načel je še mnogo drugih napak. Dovolj bo, če omenimo samo dve.

Prvič, če bi mogel kdo preprečiti uresničenje vsakega direktorjevega sklepa, tudi tistega, ki sodi v njegovo delovno območje in pristojnost, bi imel direktor zvezane roke in noge, učinkovito poslovanje podjetja pa bi bilo prav gotovo na kocki.

Drugič, če sme v istem podjetju direktor preprečiti izvedbo vsakega sklepa delavskega sveta, predsednik delavskega sveta pa vsako direktorjevo odločitev, potem ta »dvojno povezana« vprega podjetju prav gotovo ne obeta nič dobrega. Kar pomislimo, do kakšnih zapletov lahko pride, če se predsednik delavskega sveta in direktor »spoprimita« in začneta obračunavati z medsebojnim preprečevanjem izvedbe sklepov. Preden bi komu uspelo razvozlati ta začarani krog, bi se podjetje kaj lahko znašlo na robu likvidacije.

VDOR »SOCIALE«
V OSNUTEK STATUTA

Gradbeno podjetje »Gradnja« v Prijedoru je vneslo v osnutek svojega statuta tudi naslednje določilo:

»Pri sprejemanju novih delavcev v delovno razmerje je podjetje dolžno sprejemati delavce brez imetja, dalje tiste, ki imajo do 30 dunumov zemlje (dunum je ploskovna mera, približno 10 arov) ne glede na stroko ali kvalifikacijo« (podčrtal A. V.).

(Nadaljevanje na 3. strani)

V OKVIRU

Nič novega ne bom povedal, če bom dejal, da v sindikatih precej razpravljajo o metodi našega dela. Gre za to, da področje, na katerem delamo — in njega problemi, pri katerih se uveljavljamo kot pomembna družbena sila, ki teži k izpopolnjevanju vsega, kar je dotlej bilo — terja od nas nove in nove oblike dela. To je povsem razumljivo, če ponovno potrdimo staro dejstvo, ki pravi, da nov čas nujno prinaša nove rešitve in hkrati z njimi, seveda, nove metode.

Res pa je, da nekateri sindikalni odborniki v svoji praksi tega ne upoštevajo.

Naj spregovore dejstva.

V zadnjih nekaj tednih sem poslušal uvodne besede in razprave na nekaterih sestankih predsedstev občinskih sindikalnih svetov, na katerih so sprejemali program dela občinskega sindikalnega sveta.

Iz zapisnika takšne seje:

»Predsednik pove, da smo se sestali zato, da bi sprejeli program dela občinskega sindikalnega sveta. Preda besedo predsedniku socialno kadrovske komisije, ki obrazloži program svoje komisije in predsedstvo ga z nekaterimi dopolnitvami in spreminjivimi predlogi sprejme. Potem govori predsednik komisije za izobraževanje o svojem načrtu in predsedstvo ga vključi v svoj program dela.«

In tako dalje.

Komisij pri občinskem sindikalnem svetu je precej in vsaka skuša po svoje ugotoviti, kakšne so razmere na številnih področjih upravljanja in življenja, ki so po-

Za metodo gre

membne za dejavnost sindikata. Sleherni organizira svoje ankete, na primer anketo o tem, koliko in kaj ljudje jedo, s čim se ukvarjajo v prostem času, o čem odločajo kot upravljalci, kolikšni so njihovi osebni dohodki, kakšen je odnos do strokovnih kadrov in kakšni so profili delovnih mest, kdaj in zakaj so proizvajalci informirani in če niso, zakaj niso.

Predsedstvo sprejme delovne programe komisij in tako nastane program dela občinskega sindikalnega sveta.

V tem programu je — v konkretnem primeru — sedemnajst analiz razmer, ni pa niti z eno besedo povedano, kaj in kako naj bi delala sindikalna organizacija, da bi spodbujala vse zainteresirane činitelje zlasti pa samoupravne organe, k temu, da bi se zavzeli za kar najboljše, najhitrejše, najbolj učinkovite REŠITVE.

Tak občinski sindikalni svet je zato v bistvu institut, ki ugotavlja, kaj je dobroga in kaj slabega.

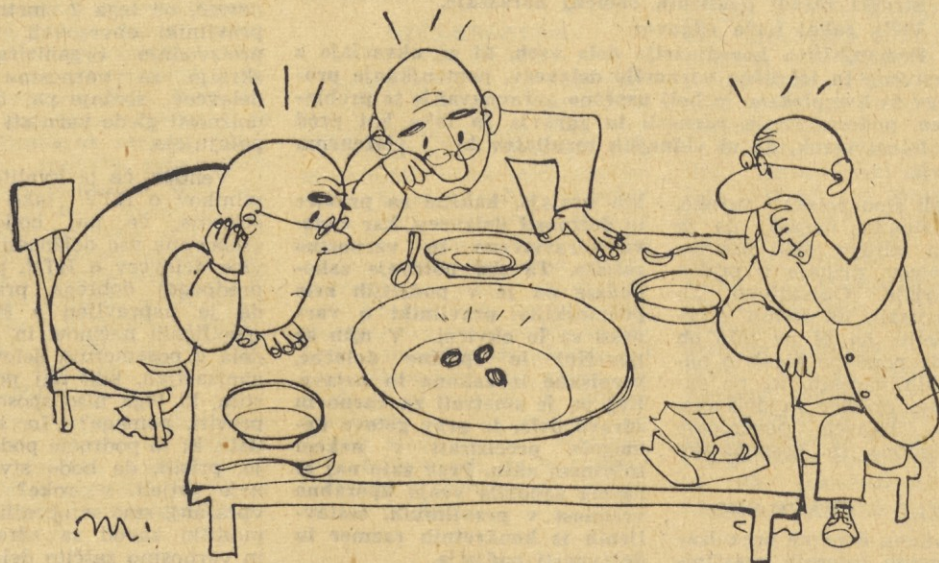
Na primer:

»Na osnovi ankete, ki jo je naredila naša socialno kadrovska komisija, je moč ugotoviti, da 47% ljudi ne stanuje v zanje primernih prostorih. Občinski sindikalni svet apelira, da se razmere spremenijo.«

In zgodi se, da se za kasnejšo usodo takšne »apelacije« niti ne zanimajo. Storili so svoje, povedali so drugim, »kar jim gre«, o zadevi so obvestili višji sindikalni forum in tako so, kot sodijo, izpolnili svojo dolžnost. Pa je niso! Dandanes ne potrebujemo sindikata, ki bi samo ocenjeval določene zadeve iz našega življenja; rabimo pa sindikat, ki bi se resno zavzemal za spremembe vsega, kar je slabega, toda tako, da bi spodbujal razvoj tistega, kar je v našem sistemu pozitivnega, da bi s svojo družbeno-politično vlogo predvsem omogočil in usmerjal nadaljnji razvoj samoupravljanja.

Rabimo podatke! Toda preskrbijo naj jih strokovnjaki v občini in drugod (zdaj vsak po svoje amatersko ali strokovno analizira vse); naše komisije jih bodo proučevale in predlagale plenumu ali predsedstvu določene družbeno-politične akcije za reševanje problemov, o katerih bi sindikalni odborniki razpravljali kot ljudje, ki so soodgovorni za njih reševanje in v tej zavesti sprejemali svoje slepe.

JANEZ VOLJČ



Za ljubitelje problemov

— Po kakšnem ključu tako pravično razdeliti, da bi vsakdo dobil poln krožnik???

Karikatura: MILAN MAVER

SLABA PRAKSA NAGRAJEVANJA PO DELU



Namesto uvoda nekaj ugotovitev, opozoril in priporočil, izrečenih v zadnjem času:

— Nadaljnji razvoj produktivnosti je najtesneje povezan s konkretnim uresničevanjem načel o nagrajevanju po delu. V borbi za uveljavljanje sistema delitve dohodka pa predstavljajo še prav posebej močno zaviralno silo razne uravnilovske tendence, ki nagrajevanje poedinca in delovnih skupin vnaprej obsojajo na tesne okvire, vnaprej odrejane norme, ki so odraz zaostalosti, raznih predsodkov in socialne demagogije, predvsem pa nerazvitega sistema notranjih odnosov v delovnih organizacijah...

Uravnilovka je danes predvsem instrument stihijskih, nazadnjaških sil v našem gospodarstvu, ki pa je v določenem okolju, kjer prevladujejo ostanki mezdne miselnosti, zelo privlačna.

(Iz referata, prebranega na plenarni seji Glavnega odbora SZDL Slovenije, decembra 1963)

— V nekaterih, zlasti manjših delovnih organizacijah, je opaziti opuščanje raznih individualnih osnov in meril delitve oseb-

nih dohodkov. Enake težnje prihajajo mestoma do izraza tudi v delovnih enotah večjih delovnih organizacij. Največkrat so opravičene take težnje in nato ukinjanje individualnih osnov in meril, kot cena za prehod na kolektivne oblike osebnih dohodkov, ki da so oblike višjega tipa, deloma pa so tudi pogojene z nekako ideologijo o solidarnosti (beri uravnilovki) delavcev, ki ne žele medsebojne diferenciacije v nivoju osebnih dohodkov...

(Iz tež za plenarno sejo Republiškega sindikalnega sveta Zveze sindikatov Slovenije, decembra lani)

— Ali smo že storili vse in dovolj, da bi naš delovni človek, ta, ki danes živi in ustvarja, lahko živel še bogatejše in boljše življenje, ali smo v resnici že uveljavili v vseh konkretnih primerih načelo delitve po delu, in ali smo za uresničenje tega principa vedno in povsod ustvarili tudi potrebne objektivne predpogoje...

(Iz referata na VI. razširjeni seji Centralnega komiteja Zveze komunistov Slovenije, januarja letos)

To so, da tako rečemo, generalne ugotovitve, opozorila in priporočila. Le-te temelje seveda na ugotavljanju konkretne prakse glede oblikovanja in delitve osebnih dohodkov v delovnih organizacijah, glede materialnih in drugih pristojnosti delovnih enot, skratka položaja delovnega človeka, ne samo kot proizvajalca, temveč predvsem kot upravljavca družbenih sredstev. Zanimalo nas je, kakšna je praksa delovnih organizacij glede oblikovanja in delitve osebnih dohodkov in materialnih ter drugih pristojnosti delovnih

enot in zato smo zaprosili v posameznih delovnih organizacijah, da nam:

• obrazložijo instrumente in tehniko za oblikovanje in delitev sredstev v delovni enoti in sredstev za osebne dohodke;

• povedo ali so sistem delitve in individualna merila v zadnjem času bistveno spremenili oziroma ga spreminjajo;

• kaj mislijo storiti v perspektivi, da bi v vseh konkretnih primerih prišlo do veljave načela delitve po delu, tako za posameznika kot za delovno enoto kot celoto.

imenovani obračunski čisti dohodek, s katerim razpolaga kolektiv enote. Nekatera določila govore, kolikšen del obračunskega čistega dohodka so dolžne vložiti v sklade posamezne proizvodne, pomožne in predračunske enote.

Njihov pravilnik o oblikovanju in delitvi osebnih dohodkov sicer govori, da je prejemek posameznika odvisen tako od individualnih oziroma skupinskih meril dela kot od uspeha ali neuspeha delovne enote. Razen neposrednih individualnih in skupinskih akordov so do minulega leta oblikovali prejemke posameznikov tudi prek tako imenovanih indirektnih akordov. Na osnovi tega zadnjega merila so ugotavljali, koliko v povprečju dosega delavci v posameznih obratih akorde in višino takšnega povprečja izplačali predelavcem nekaterih proizvodnih obratov, kontrolorjem, orodjarjem, vozačem in podobno.

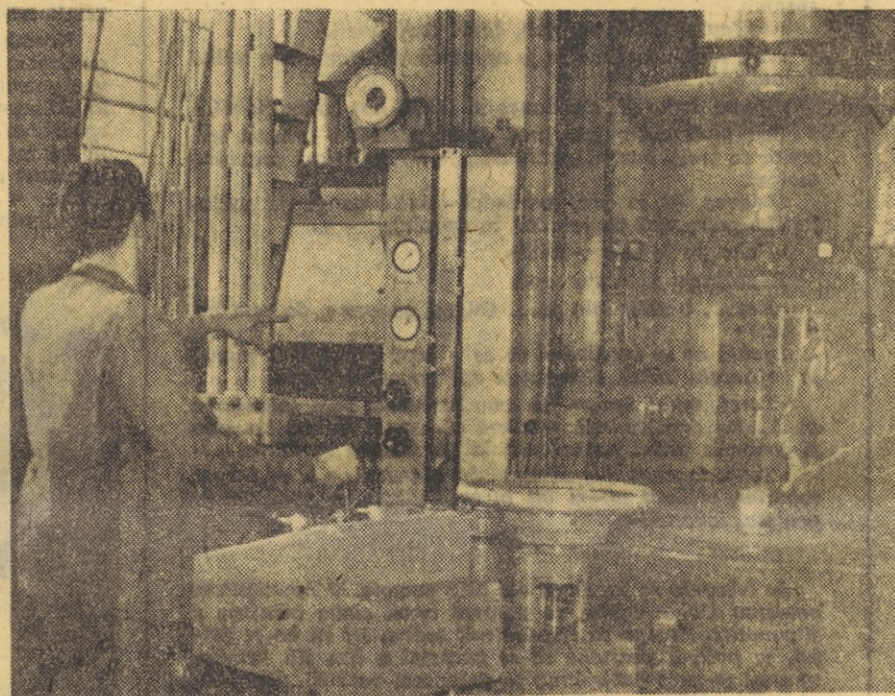
V minulemu letu pa so postopno ukinjali merila dela (osebna in skupinska ter indirektna) in je osebni dohodek posameznika sedaj odvisen od vrednosti njegovega delovnega mesta ter takšnega ali drugačnega uspeha delovne enote.

Zanimali so nas razlogi in mnenja posameznikov, zakaj so posamezne delovne enote predlagale ukinitve individualnih meril za nagrajevanje, in zvedeli:

Tone Berdnik, predsednik centralnega delavskega sveta:

— Lani smo se prenačili. Namesto da bi naš sistem nagrajevanja negovali in ga izpopolnjevali, smo mu izpodrežali eno izmed korenin. Na posameznih sejah delavskega sveta smo pristali na predlog delavskih svetov enot, da začasno opustimo nagrajevanje po fizičnem učinku, češ da skupinski akord ni pravičen, da je priganjaški, da so prevelike razlike v prejemkih med enotami in posamezniki in da je zavest delavcev sedaj že tolikšna, da bo delal vsak po svojih močeh in znanju.

Ob takšnih odločitvah pa smo prezrli, da jih skoraj polovica doma še kmetuje, da prihajajo izmučeni na delo in potem takšni posamezniki (in teh je precej) tudi dosegaajo manjši učinek kot spočiti delavci. Delež od uspeha enote pa je enak za vse, razlika med posamezniki nastaja le, če je njegovo delovno mesto bolj ali manj ovrednoteno.



Sedaj mi marsikdo pravi, da bi delal še bolje, če bi bilo njegovo delo pri stroju ali drugje res tudi bolj nagrajeno. Pa ne gre samo za učinek, za boljše nagrajevanje. Zdi se mi, da smo prezrli tudi nekaj drugega. Normiranje in akordiranje del na posameznih strojih bi nas lahko opozarjalo, koliko stroj stoji, koliko ur je izkoriščen, kako je vzdrževan. To pa je zelo važno pri našem zastarelem strojnem parku, kajti obratovanje posameznih strojev lahko ustvari ozka grla v povezavi proizvodnji vseh naslednjih obratov.

Se enkrat pravim, da smo se lani prenačili. Veliko bolj moderno opremljene tovarne, tovarne s tekočimi trakovi, na primer Iskra, imajo merila dela. Mi smo jih opustili. Tam je res laže montirati, ker je proizvodnja velikoserijska, pri nas je to teže, ker je individualna. Toda normiranje zato ni nič manj pomembno in potrebno. Tega ne bomo smeli pozabiti za naprej.

Tovariš Logar, vodja kadrovske službe:

»V obratih so se ljudje sami odločili

za to, da opustimo nagrajevanje po učinku, ali kot smo rekli, po akordu. Svojo zahtevo so utemljevali takole: Zakaj bi nas nekdo priganjal k delu z akordom, če je naš zaslužek odvisen od uspeha ekonomske enote, od kvalitete izdelkov. In drug razlog, zaradi katerega so zahtevali ukinitve akordov, so bile prevelike razlike v doseganju akordov v posameznih enotah in obratih.

Zamisel o opuščanju akordov se je začela v obratih in prav je, da tam tudi razmislijo, ali je bila takšna zahteva pametna in koristna. O spremembah nagrajevanja naj se izjasnijo neposredni proizvajalci sami in o tem zadnji čas vse pogosteje razpravljajo na raznih sestankih in sejah.

Rudi Mlekuž, predsednik izvršnega odbora sindikalne organizacije:

»Letos bomo morali popraviti lanskoletno napako. Sedanja delitev osebnih dohodkov že namreč nekoliko diši po mezdni odnosih. Za to pa bomo imeli priložnost prav sedaj, ko bomo pričeli razpravljati o osnutku statuta, o njegovih načelnih določilih in konkretnih rešitvah.

Naloga seveda ne bo lahka. Najti bomo morali takšna merila, da bo lahko ugotovljen, če bo mogoče, delovni učinek vsakega posameznika. Proučiti bomo morali vrednotenje delovnih mest. V zadnjih petih letih so obratni delavski sveti in osrednji delavski svet že marsikaj spremenili, marsikatero delovno mesto je drugače ovrednoteno. In proučiti bomo morali, ali so začetni starti enot res realni, ker je namreč to podlaga za realne in pravilne odnose v ustvarjanju dohodkov enot in delitvi osebnih dohodkov.

Pavel Zbogar, predsednik sindikalnega odbora livarne:

»Naš livarniški odbor sindikata je prvi predlagal ukinitve akorda. Ni se nam zdelo prav, da so bile zaradi akordov tako velike razlike v zaslužkih in da so imeli zaradi visokega preseganja akordov višje zaslužke tudi mojstri in drugi, ki so delo organizirali in nadzorovali (do nedavnega je bil v veljavi sistem, da je bil osebni dohodek teh posameznikov in zaposlenih v posameznih službah odvisen tudi od povprečnega dosežanja akordov v obratih).

Zdi se mi, da je treba bolj apelirati

Industrija metalnih polizdelkov
»IMPOL« Slovenska Bistrica:

SLABO SO NADOMESTILI S ŠE SLABŠIM

Na enem izmed posvetovanj Republiškega sveta sindikatov Slovenije pred petimi leti je bilo izrečeno tole mnenje o sistemu oblikovanja in delitve osebnih dohodkov Impola:

»Vsekakor sodi delovni kolektiv Impola po njihovem sistemu nagrajevanja med tiste, ki so v temelju obračunali z načeli stare mezdno-administrativne politike. Glede konkretne izgradnje novega sistema nagrajevanja po učinku pa vsekakor sodi med kolektive, ki so glede tega prišli najdlje. Njihov sistem nagrajevanja zasluži posebno pozornost zato, ker na neki način izraža stopnjo, do katere smo prišli pri uvajanju kompleksnega načina nagrajevanja.

Način ugotavljanja mase sredstev za osebne dohodke prinaša s seboj predvsem tri pomembne zadeve:

1. konec je z mezdni načinom izračunavanja mase sredstev za osebne dohodke;

2. pozornost delavcev je osredotočena na vse tiste elemente, ki vplivajo na porast dohodka podjetja;

3. celoten sistem zaslužkov se je začel v osnovi spreminjati.

Razen nekaterih kritičnih pripomb je bil torej način oblikovanja in delitve sredstev delovnih enot in sredstev za osebne dohodke zaposlenih v Impolu v takratnih razmerah za zgled marsikomu. Danes najbrž zaradi nekaterih sprememb, boljše povedano zaradi ukinjanja individualnih meril dela, tega ne bi mogli zapisati. Instrumenti, s katerimi ugotavljajo količino sredstev za osebne dohodke, so ostali v bistvu nespremenjeni, nespremenjena je skorajda tudi tehnika izračunov in zato si ponazorimo najprej to dvoje, in sicer na osnovi razgovorov z ekonomistom Impola Franjem Bračičem in ob prebiranju pravilnikov o oblikovanju čistega in osebnega dohodka.

V Impolu oblikujejo sredstva za osebne dohodke in sredstva za del skladov na ravni ekonomskih enot. Instrumenti, s katerimi ugotavljajo količino teh sredstev, so:

a) vloženo delo. To je količina in kvaliteta proizvodnje (fizični obseg);

Edino pravilno stališče: sistem velja negovati in izpopolnjevati

Poslušal sem različna mnenja in ocene in razmišljal:

Ureditev nekaterih instrumentov delitve najbrž še ne pomeni, da je s tem sistem urejen. Ni dovolj, če je pozornost delavcev usmerjena na kvaliteto, na zmanjšanje stroškov, pri tem pa ni upoštevana tudi večja ali manjša fizična in drugačna prizadevnost in le-ta tudi ustrezno nagrajena. Prav tako bi bilo napak, če bi bil sistem zasnovan samo na nagrajevanju količinske proizvodnje, zastavljaj pa bi stroške. Sistem oblikovanja in delitve sredstev za osebne dohodke je celovit proces, ki terje nenehno spreminjanje meril tako za količinsko kot tudi vrednostno stran proizvodnje, za zmanjšanje »škarta«, boljše izkoriščanje strojev, ustrežnejše ravnanje z dragimi orodji in podobno.



na zavest, naj dela vsak, kolikor največ more. Pri nagrajevanju pa moramo misliti tudi na starejše delavce, ki nimajo toliko moči kot mladi. Zato se mi zdi sedanjí sistem bolj pravičen od prejšnjega.»

Inž. Marjan Farazin, obratovodja žičarne:

»Tako ne sme ostati, kot je. Sistem delitve moramo izpopolniti. Ne bi bilo prav, če ne bi imeli individualnih meril dela. Naloga seveda ne bo lahka, toda to nas ne sme zavajati, da se je ne bi lotili.«

Alojz Gradišnik, član delavskega sveta žičarne:

»Najti bomo morali neko obliko za nagrajevanje posameznikov. Dobra stran prejšnjega sistema nagrajevanja je bila, da je dobil več tisti, ki je bolje delal (da je dobila več skupina), slaba stran sistema pa je bila, da je naraščala zavist zaradi različnih prejemkov. Namesto da bi poiskali vzroke, zakaj nastajajo razlike, smo se odločili za 'časno ukinitve meril dela'. Sedaj ugotavljamo, da nismo storili prav.«

Tovarna tehtnic Celje:

VČERAJŠNJIH 190% BO JUTRI — 100%

V vseh obratih celjske tovarne tehtnic so minule dni razdelili predlog komisije za revizijo pravilnika o delitvi osebnih dohodkov. Omenjeni predlog je zbudil naše zanimanje za način oblikovanja in delitve sredstev delovnih enot in osebnih dohodkov zaposlenih in postal podlaga za pričujoči razgovor.

Iz razgovora s posamezniki in ob prebiranju pravilnika o oblikovanju čistega in osebnega dohodka, smo ugotovili, da oblikujejo sredstva za osebne dohodke

● iz povečanega planiranega obsega proizvodnje v primerjavi z doseženo v minulim letu;

● na osnovi povečanega ekonomičnejšega poslovanja, doseženega z znižanjem stroškov na enoto proizvoda in

Eno izmed določil prisojajo posamezniku več točk če racionalneje izkoristi svoj delovni čas (o tem izreče svoje mnenje mojster, obratovodja ali podobno in to svojo obrazložitev tudi pisмено pojasni kolektivu enote) oziroma mu zmanjša število točk za urne zamude, neopravičene, opravičene in bolezenske izostanke.

Instrumenti in tehnika za oblikovanje in delitev osebnih dohodkov so usmerjeni predvsem na količinsko in kakovostno doseganje normativov. Ti pa so predvsem glede količine — zastareli. V omenjenem predlogu komisije je med drugim rečeno:

● obstoječi časovni normativi so v veljavi od leta 1960. V tem času jih nismo spreminjali, čeprav se je obseg proizvodnje skorajda podvojil, čeprav smo kupili novo opremo, izboljšali organizacijo dela in povečali serije izdelkov.

Obstajajo velike in nerealne razlike v doseganju in preseganju norm znotraj delovnih enot in med enotami samimi. Niso osamljeni primeri, da je mogoče posamezne norme znatno preseči s srednjimi napori in znanjem, in primeri, ko je potreben velik napor in znanje za nižje doseganje in preseganje. So ekonomske enote, ki so lani povprečno presegle norme za 90%, in so enote, ki so dosegale komaj 27% predpisane norme.

Razlike so torej občutne. Toda zavoljo tolikšnih razlik se v celjski Tovarni tehtnic niso odločili za ukinitve individualnih meril dela, temveč, kot je obrazložil predsednik delavskega sveta Jože Bobnar, za to

● da doseganje doseganje norm postane izhodišče za vrednotenje del in oblikovanje osebnega dohodka posameznika,

● da prično takoj s snemanjem izdelavnih časov ter ugotavljanjem in določanjem realnih časovnih tehničnih normativov

● in planirano vrednost točke za delovno mesto povečajo za 42,8% in s tem torej bolje ovrednotijo posamezna dela.

Predsednik izvršnega odbora sindikalne podružnice Edo Medved je dejal:

»Za dalj časa smo ugotavljali te neskladnosti v delitvi osebnega dohodka. Norm pač nismo popravljali, ker smo hoteli pridobiti zaupanje v merila dela. Toda pogoji dela so se v zadnjih treh letih bistveno spremenili, merila pa so ostala enaka. Recimo: pred tremi leti smo izdelali le 15.000 kuhinjskih tehtnic, sedaj jih izdelamo že 90.000. Prišli smo torej na maloserijsko proizvodnjo. Časi zamenjavanja orodij so precej manjši in na takšnih in podobnih mestih je mogoče ob ustaljenih merilih dela precej preseči normo. Ali recimo, preselili smo se v nove obrate. Pogoji so se izboljšali. Kupili smo stroje, ki teko hitreje, količinski normativ zanje pa je — star.

To je seveda le prvi trenutki in najnujnejši ukrep, da odstranimo te anomalije, ki so pripeljale/celo do primerov, da je bil strokovni kader očitno zastavljen pri osebnih dohodkih za tistimi, ki so sicer delali ob strojih, vendar ob povsem nerealnih normativih, in presejali norme za 90%...«

Škodljiva enostranost

Prisluhnil sem razlagi, razmišljal in ugotavljal:

V tem primeru nas torej praksa opozarja, da imajo ponekod že leta izdelan določen sistem delitve, ki ga nihče resno ne izpopolnjuje in ki poraja groba nasprotja s stvarnimi potrebami, težnjami in načeli. In če sistem ne negujemo, če ga ne izpopolnjujemo, če nismo pozorni na anomalije, potem se delitveni odnosi formirajo neodvisno od načel, ki so dana v osnovnem aktu.

Ali bo tako tudi naprej v Tovarni tehtnic? Upati je, da ne. Pravijo, da bodo od enostranske usmeritve, to je oblikovanja osebnih dohodkov predvsem od količinske proizvodnje, prej ali slej prešli na to, da bo osebni dohodek posameznika odvisen od izkoriščenosti strojne časa, izkoriščenosti materiala, pogonskih goriv in podobno. Do tehničnih normativov hočejo priti. Do tega žele priti, da bi oblikovali del dohodka na ravni delovnih enot.

● doseženih ugodnejših cen zaradi boljše kvalitete, ugodnejšega asortimana, izboljšanja uporabnosti izdelkov in podobno.

Tehnika za oblikovanje in delitev osebnega dohodka posameznika pa je izpeljana tako, da je

● višina osebnega dohodka posameznika odvisna od uspeha na delovnem mestu in uspeha poslovanja podjetja kot celote;

● sredstva osebnih dohodkov ustvarjajo po enoti izdelka ali storitev na osnovi cenika

● in z boljšo in ekonomičnejšo izpolnitvijo družbenega plana.



Tovarna obutve
»PEKO« Tržič:

REZERVNI ALI IZRAVNALNI SKLADI OSEBNIH DOHODKOV

V tovarni obutve »Peko« v Tržiču je obstoječi sistem oblikovanja in delitve osebnih dohodkov uveljavljen že tretje leto. Proizvodna enota oblikuje maso osebnih dohodkov na osnovi:

● cenikov del za uspešno opravljene operacije,

● udeležbe na prihrankih ali izgubah materialnih stroškov in

● udeležbe na gospodarskem uspehu, ki ga doseže podjetje kot celota.

Posebnost v nagrajevanju pa so njihovi tako imenovani rezervni skladi osebnih dohodkov, ki bi jih lahko brez sramu tudi imenovali — izravnalni skladi.

Iz razgovora z direktorjem podjetja Rinom Simonitijem, direktorjem računsko gospodarskega sektorja Janezom Kališnikom in predsednikom izvršnega odbora sindikalne podružnice Antonom Pehareom smo zvedeli za vlogo omenjenih skladov. Vsi trije so se strinjali z obstojem takšnega sklada, in sicer iz razloga, da jih velja obdržati zaradi »primerne morale«, zaradi delavske solidarnosti, zato da obdrže ravnotežje med osebnimi dohodki in podobno. Za kaj gre?

»Rezervne sklade osebnih dohodkov,« je bilo rečeno, »oblikujemo pri delovni enoti in centralno za podjetje. Sredstva iz teh skladov so namenjena za pokritja raznih nepredvidenih zastojev in nihanj v proizvodnji, zaradi sprememb proizvodnega programa in podobno. Oblikovanje in izkoriščanje rezervnih skladov poteka na primer takole:

● če ekonomska enota ne doseže 90 odstotkov normalnih (planiranih) osebnih dohodkov, krije razliko do 90% iz sredstev centralnega rezervnega sklada,

● za osebne dohodke od 90 do 100% dobi delovna enota posojilo iz centralnega rezervnega sklada,

● če doseže ekonomska enota od 100 do 120% normalnih osebnih dohodkov, so le-ti v celoti izplačani;

● če doseže delovna enota od 100 do 125% (normalnih) planiranih osebnih dohodkov, odvaja presežek nad 120% v svoj rezervni sklad oziroma vrača posojilo,

● če doseže delovna enota prek 125 odstotkov (normalnih) planiranih osebnih dohodkov, odvaja presežek v centralni rezervni sklad.

V tovarni obutve »Peko« stimulirajo produktivnost, nagrajujejo kvaliteto in prihranke na materialnih in poslovnih stroških, dajejo posebno spodbudo modlarjem in čemu potlej še takšen rezervni sklad osebnih dohodkov, v takšni obliki prelivanja in zajemanja namreč. Takole je bilo pojasnjeno:

»Če ekonomska enota ni dosegla osebnih dohodkov (planiranih oziroma normalnih) do 90%, potem je to hiba organizacije dela, prodaje, nakupa materiala oziroma kvalitete materiala ali česa podobnega. Zašla je torej v težavo zaradi »objektivnih« razlogov in ne po svoji krivdi. In tu naj se izkaže delavska solidarnost. Ljudem je treba priznati primeren prejemek.«

»Delovna enota ni v celoti odgovorna za program proizvodnje, se mora programu podrežati. Prevzeti mora delo, čeprav v manjših serijah in zato naj ne nosi rizika za slabše poslovne uspehe sama, temveč kolektiv kot celota.«

Skratka, iz ust sobesednikov sem razbral, da so vsi bili doslej za in da so še za »rezervni sklad osebnih dohodkov podjetja« ali kot bi lahko dejali izravnalni sklad.

PETER DORNIK

Recimo bobu bob

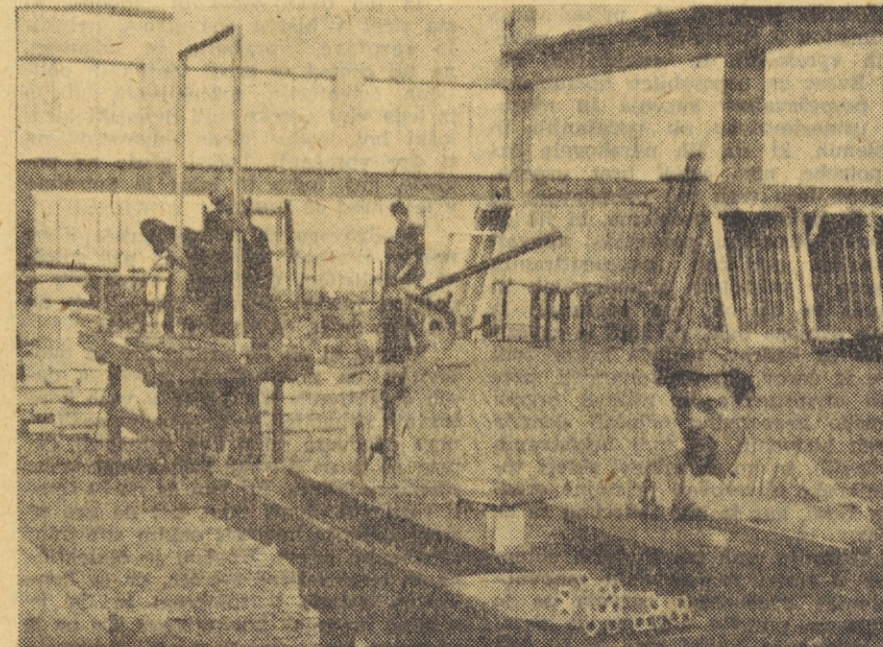
Poslušal sem razlago, razmišljal o nji, nisem razsojal, temveč samo spraševal:

Ali ne vodi to k uravnilovki, ali ni to neki način »zadrževanja ravnotežja med osebnimi dohodki«. Tudi tistih 17 odstotkov razlike med prejemki delovnih enot me ni povsem prepričalo o nasprotjem.

Vprašujem se, ali je kdo klican na odgovornost, če je organizacija dela tako slaba, ali če je material tako slab, da delovna enota ne doseže 90% normalnih planiranih osebnih dohodkov?

Vprašujem se, ali ne pomeni odvajanje osebnih dohodkov, doseženih nad 125%, zavoro produktivnejšemu, gospodarnejšemu?

Ne razsojam, temveč samo sprašujem.

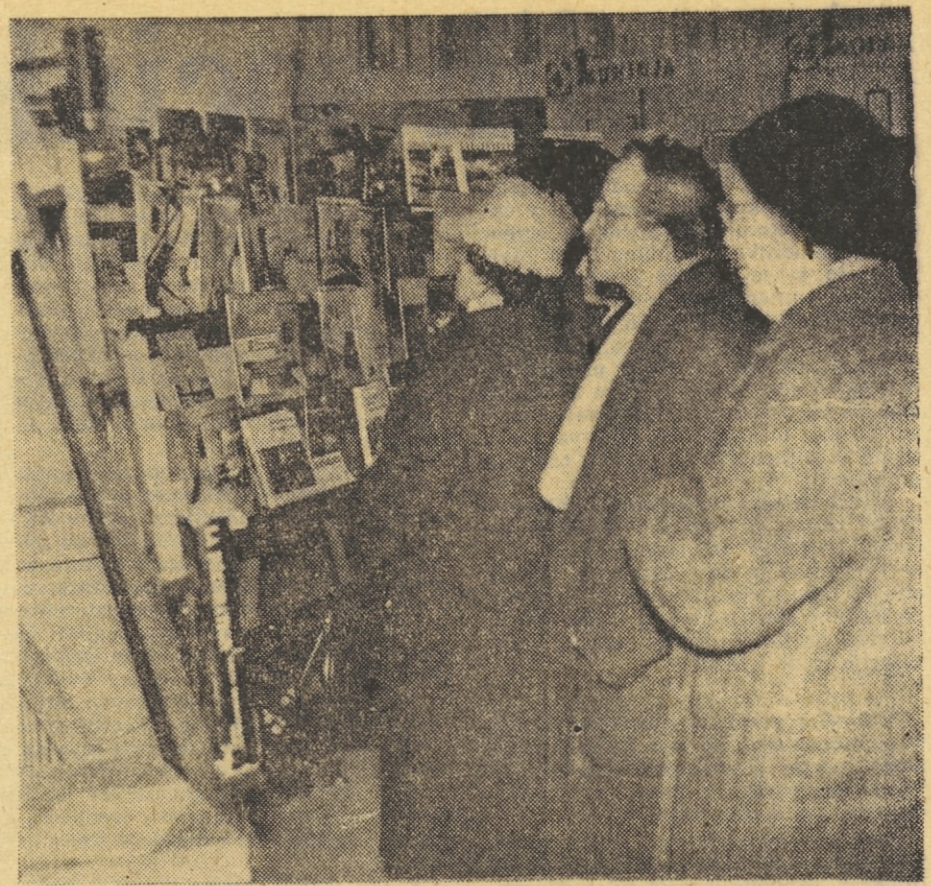


Delo v troje

ITALIJANSKO-FRANCO-SKOSKO-SPANSKI FILM »MADAME SANS-GENE«

O delu in o pripravah za filmskih imen, kot je režiser ženska, ki s svojimi ženskimi snemanje italijansko-franco-škotsko-španskega koprodukcjskega filma »Madame Sans-Gené« so nekaj pisali tudi v naših časopisih. Producenti so se namreč pogajali, da bi del filma, in to predvsem eksterjerne, posneli pri nas, vendar so dogovore pozneje prekinili. Razen tega so imeli težave pri izbiri nekaterih igralcev, saj bi po prvotnih dogovorih morala igrati glavno junakinjo Gina Lollobrigida, pa jo je pozneje zamenjala njena italijanska tekmičica Sofija Loren. Končno je vendar nastal film, ki ga pravkar gledamo tudi v naših kinematografih. Kljub tolikemu sodelovanju, tolikim pripravam in prisotnosti bolj ali manj znanih

Christian Jacque, kamerman Roberto Gerardi in igralca Sofija Loren ter Robert Hossein, je delo težko oceniti kot povprečen prispevek filmske industrije. V bistvu gre za malce drugačno varianto dogajanj iz Napoleonovih časov. Tokrat so junaki ljudje, ki ob Napoleonu rastejo in se uveljavljajo in ki zmagujejo predvsem s svojim čustvovanjem in ljubeznijo. Skromna pariška perica Katerine, ki se slučajno zaljubi v Napoleonovega vojaka in mu sledi na bojnem pohodu, ni v bistvu žena revolucije, kot so jo ustvarjalci želeli poveščiti, temveč je njeno mesto v filmu temeljito obdelano povsem z drugega zornega kota. Katerine je predvsem



Kot vidimo, je literatura o stanovanjski opremi v svetu zelo številna in bogata. (Z razstave Studia za stanovanje in opremo na Gospodarskem razstavišču)

IVA BOZOVIČAR

ocene kritike informacije ocene kritike informacije ocene kritike informacije ocene kritike informacije ocene kritike informacije ocene

OPREMA SODOBNIH STANOVANJ

USPEŠNA KOOPERACIJA OBLIKOVALCEV IN PROIZVAJALCEV

V okviru Sejma mode 64 na Gospodarskem razstavišču v Ljubljani je Studio za stanovanje in opremo pripravil v paviljonu Jurček razstavo sodobne stanovanjske opreme. In hkrati tudi lepo in razveseljivo presenečenje. Zakaj prvič po vojni se srečamo s pisano vrsto proizvajalcev naše lesne, tekstilne, steklarske... industrije, ki se lahko merijo po svoji sodobni obliki in funkcionalnosti s proizvodi tovrstnih industrij v svetu in ki resnično odgovarjajo današnjemu okusu in potrebam. Razstava je pravzaprav rezultat skupnega dela Studia za stanovanje in opremo, Kluba barva in oblika ter naše indu-

strijske proizvodnje, je rezultat kooperacije, v kateri moramo videti v prvi vrsti njen kulturni pomen. Znano namreč je, da oprema naših stanovanj — od preprog, raznovrstnega drugega tekstila, pohištva, lestenec, posode — zaostaja za splošnim kulturnim razvojem. Eden izmed vzrokov za to je pravzaprav skromna slovenska tradicija na tem področju, vendar so dani danes vsi materialni in drugi pogoji, da lahko postane naš dom odraz človekove kulture, da, človekove potrebe celo terjajo tako domače okolje, ki ne bo le funkcionalno, temveč tudi estetsko. Dolga leta po vojni ni bilo

ocene kritike informacije ocene kritike informacije ocene kritike informacije ocene kritike informacije ocene kritike informacije ocene

Koristno in potrebno

AVGUST ŠULIGOJ: »MLADINSKO ZBOROVSKO PETJE«

Z letnico 1963 je Prosvetni servis pravkar izdal nadvse zanimivo brošuro: »Mladinsko zborovsko petje« Augusta Suligoja. Če kdo, potem je gotovo avtor te dobre knjižice med Slovenci najbolj poklican, da svojega znanja izbere vse, kar bi lahko s pridom služilo številnim, strokovno vse pre malo podkovanim vodjem mladinskih zborov pri nas. Dejstvo, da smo na knjižico morali čakati dobra tri leta, verjetno ne zadeva založbe, temveč pa, ki je pač skušal ponuditi bralcem res čim več in čim bolj urejeno, zakaj ideja za njegovo brošuro se je rodila pravzaprav že na I. festivalu mladinskih pevskih zborov v Celju (1960). »Mladinsko zborovsko petje« Augusta Suligoja se po razdelitvi snovi po poglavjih prav

nič ne razlikuje od katerega koli drugega učbenika za zborni vodje — le da je njegova vsebina temi primernost skrbno. Tako najdemo najprej nekaj osnovnih podatkov o mladinskem zborovskem petju na sploh, o razdelitvi zborov na posamezne vrste ter o mutaciji. Obširneje so zajeta poglavja o »Ustanovitvi in obnavljanju zborov«, o »Pevski vaji« ter »Studiju in analizi pesmi«, torej natanko o tistih vprašanjih, ki povzročajo na terenu največ težav (izvzemam repertoarne probleme, o katerih bi prav tako veljalo dobro premisliti!). — Mimo naštetih obravnava Suligoj še posebej učenje sporeda ter kartoteko, ki naj bi jo imel pri roki sleherni vodja mladinskega zbora. Vendar vrednost Suligojeve brošure ni v naštetem — saj

ocene kritike informacije ocene kritike informacije ocene kritike informacije ocene kritike informacije ocene kritike informacije ocene

Makedonski gledališčniki v Ljubljani

OB GOSTOVANJU NARODNEGA TEATRA IZ SKOPJA

Ansambel Narodnega teatra iz Skopja se je na svojem krožnem popotovanju po Jugoslaviji pravkar mudil v Ljubljani. Publika, mnogo bolj raznolika, kot pa smo je sicer vajeni iz našega avditorija Dramatice, je sprejela goste z nekim čustvenim odnosom, med predstavami je živo reagirala in vselej nagradila nastopajoče s toplim in dolgotrajnim aplavzom. Repertoar makedonskih gledališčnikov je bil umirjen: delo iz svetovne dramatik (Garcia Lorca »Krvava svatba«), potem naš klasik (Branišlav Nušić »Pokojnik«) in končno drama sodobnega ma-

kedonskega pisca (Kole Čašule »Crnila«). Zaradi težkih okoliščin, v katerih dela letos slovenski ansambel, bi bilo mamlodane krivično ocenjevati njegove predstave do najmanjših nadrobnosti. Sicer pa je bilo za nas doživetje predvsem to, ko smo lahko spoznali nekateri bistvene značilnosti fiziognomije gledališča iz Skopja. Scenografija in sploh možnost drške postavitve zaostajata za igralskimi kreacijami in zdi se, da se tako režiserji kot scenografi tega teatra dosledno držijo klasičnih, realističnih odskih prijemov, kot bi se bali, da jim utegne vsako novo iskanje spodnesti še mlade temelje. (I. Prličko).

ocene kritike informacije ocene kritike informacije ocene kritike informacije ocene kritike informacije ocene kritike informacije ocene

ENAKOST ŠOL?

Medtem ko se v zveznem merilu proučujejo možnosti za dolgoročno bančno kreditiranje šolstva (pod najbolj ugodnimi pogoji, kar naj bi v prihodnosti postala ustajena praksa, da znaekrat kaže, da letos ti razgovori še ne bodo obradili praktičnih rezultatov) je Izvršni svet LRS začel akcijo, ki naj bi pomagala reševati vsaj najbolj pereče probleme vzdrževanja starih šolskih prostorov za obvezno šolanje. Gre za nabavo dolgoročnih kreditov v vrednosti 500 milijonov din, ki naj bi jih komunalne banke omogočile najprej šolam v 11 slovenskih komunah, ki imajo najnižji ND in ne morejo opraviti nekaterih najnujnejših dozdav in adaptacij šolskega prostora. Razen komunalne banke v Novem mestu in v Kopru se dogovori uspešni, krediti s 6% obrestmi za obdobje desetih let v višini od 50 do 100 milijonov din odobreni.

Seveda je to šele začetek akcije, kajti 11 komun ne predstavlja vseh tistih ekonomsko šibkih, kjer je »šolski problem« prav tako pereč. Akcijo bo treba ob polni družbeni podpori nadaljevati. Primer iz Zagorja to potrjuje. Ljubljanski Zavod za raziskavo materiala in konstrukcij je pregledal zagorsko šolo, katere notranjost je že podprta z železnimi traverzami, in ugotovil, da je stanje nevarno, zgraba se lahko zruši. Starši in učitelji so lahko upravičeno zaskrbljeni. Dolgoročno kreditiranje šolstva je vsekakor lahko ena izmed tistih uspešnih poti, ki naj pomagajo premostiti zlasti objektivne težave našega šolstva, izredno slabo dediščino šolskega prostora za obvezno šolstvo, ki onemogoča enak start — da temu tako rečemo — kakršnegakoli gospodarjenja na šolah. Po tej poti je treba omogočiti, da se bodo vsaj osnovni pogoji šolanja v obveznih šolah izenačili. Dejali smo — osnovni pogoji — kajti le do tu smo upravičeni vztrajati na nekimi enakih pogojih. Od tu naprej pa seveda ne moremo terjati enakih pogojev, saj je tako šolstvu kot ostalim potrebam družbenega standarda lahko osnova le boljše ali slabše gospodarjenje v gospodarstvu komun. Če bi to zanikali, bi se seveda odpovedali kategoriji dohodka, ki je osnovna slehernega gospodarskega in družbenega progres. To je treba poudariti zlasti zato, ker danes nekateri očitajo skupnosti, češ, zakaj bodo mesta in naselja že začela z odpravljanjem izmen in celodnevni varstvom v šoli, ko pa na vseh še nimamo niti najosnovnejšega. Poti, po katerih je ekonomsko šibkim občinam treba zagotoviti osnovne pogoje za vzdrževanje osnovnega šolstva, je treba iskati (kredititi), toda ob omenjenem očitku je treba seveda povedati, da je danes odprava izmen in celodnevno varstvo otrok v šoli (sicer bi morali graditi posebne varstvene ustanove, kar bi bilo dražje), ena izmed alternativnih dobrega gospodarstva, kajti tam, kjer sta oba starša zaposlena (zlasti ob uvajanju 42-urnega delovnega tedna, ki bo vnašal tudi drugačne delovne izmene!), je treba varstvo otrok pravočasno zadovoljivo rešiti. Res je tudi, da bo od višje storilnosti posameznika in kolektiva (psihično so starši mnogokrat zaradi skrbi nad otroci, ki so prepuščeni sami sebi, nerazpoloženi za delo) v našljih, kjer so koncentrirane gospodarske organizacije, imela korist tudi vas iste občine, saj bo višji dohodek omogočil ugodnejšo delitev tudi za njihove šole. Več je mogoče deliti le, če bodo ljudje več ustvarili!

Res je sicer, da je naše osnovno šolstvo danes v komunah favorizirano, saj so zanj po ustavi občinske skupščine dolžne najprej poskrbeti. Toda res je tudi, da je kljub temu položaj tega šolstva danes gotovo pri nas najtežji. Ne bi smeli tega prikrivati, toda ob iskanju izhoda ne bi smeli iskati le začasnih, parcialnih rešitev, ki v perspektivi ne bi položaja temu šolstvu bolj utrdile. V letu 1963 je naše šolstvo participiralo na 3% višja sredstva kot v letu

poprej, kar pomeni absolutno stagnacijo osebnih dohodkov prosvetnih delavcev, če upoštevamo dvig življenjskih stroškov (povprečne plače 1962. leta 37.260 din, 1963. leta 37.505 dinarjev), predvsem pa temeljito navedovanje materialnih investicij. 3% povišanje pa pomeni tudi zaostajanje za porštom občinskih proračunov. Odnos med sredstvi za osebne dohodke in funkcionalne izdatke je 90:10 ali celo 95:5 v korist osebnih dohodkov. Racionalizacija sredstev za materialne izdatke je nemogoča. In če letos predvidavamo po republikem družbenem planu 8% zvišanje sredstev v občinskih skladih (kar pa je šele predvidevanje!), pomeni to ponoven padec (6% se predvideva za dvig življenjskih stroškov, 3% na račun večanja števila zaposlenih!). V posameznih primerih pa so že danes razmere prav strašne. V občini Smarje ob Jelšah, ki ima 26 šol, gre 60% občinskega proračuna za šolstvo, kljub temu pa so pogoji šolanja izredno slabi, kar se manifestira zlasti v slabem predznanju tistih, ki bi hoteli nadaljevati šolanje na II. stopnji. Na 26 šolah ni niti enega matematika, ali, na šoli s štirimi razredi uča ena učiteljica. Poiskati bi bilo treba seveda vse objektivne in subjektivne vzroke takim razmeram. Prvi je gotovo objektivna narava, v izrazito slabi dediščini šolskega prostora. Drugi, objektivni. Komunne so prevzele v zadnjih letih vrsto nalog, toda delitev sredstev (zlasti med okrajem in občino) ni takšna, kot je predvidena zdaj po ustavi, ko bi komuna morala ugotoviti najprej svoje osnovne obveznosti, ki jih mora finančno realizirati, in šele nato odstopila sredstva okrajem za širše skupne okrajne potrebe. Čimprej bo zato treba ugotoviti, kaj je v slovenskem povprečju komunam treba priznati za vzdrževanje osnovnega šolstva. Tretji, subjektivni vzrok. Dopolnilni prispevek za šolstvo je v praksi marsikje postal sestavni del proračuna, izgubil je svojo dodatno funkcijo, da izboljšuje pogoje šolanja. Ali smo torej že povsod objektivizirali načela za dotok sredstev v šolske sklade? Ob sprejetju Temeljnega zakona o šolstvu je zakonodajalec jasno povedal, da se sredstva za osnovno šolo iz rednih virov ne bi smela procentualno manjšati. Četrta, subjektivni vzrok. Politika do šolstva se kaže tudi v tem, kako smo znali poiskati dodatne materialne rešitve. Gradimo na primer naselja iz sredstev stanovanjskega sklada, toda ne mobiliziramo iz njega tudi sredstev za izgradnjo potrebnega šolskega prostora za otroke istega naselja. In dalje. Ali smo objektivizirali merila, koliko nas stane en učenec tu ali tam? Vse to so subjektivni elementi naše boljše ali slabše šolske občinske politike in tu lahko gotovo še marsikaj storimo.

Nestrpnost glede težav je razumljiva, če išče rešitev znotraj našega družbeno ekonomskega sistema. Toda ni sprejemljiva, kadar išče rešitve izven njega. Rešitev zgolj v enakosti šol pa ni nikakršna rešitev! SONJA GASPERŠIČ



Crna na Koroškem: ZIMSKI MOTIV. V ospredju »PLANINKA«, hotel gostinskega podjetja Bistra v Črni, ki predstavlja soliden temelj za nadaljnji razvoj turističnega gospodarstva v mikavnem kraju pod Peco. Odlike hotela so: moderna gradnja, sodobna kuhinja, prijetna jedilnica in kavarna. Nedvomno predstavlja »PLANINKA« v Črni pridobitev za Meziško dolino. Z novo vzpenjačo pa bo Crna postala važen zimski sportni center, poleg pa udobna in mikavna turistična postojanka.

1	2	3	4	5	6	7
8						
9						
10				11	12	
13			14			
			15			
16	17					
18						19
20						21
22				23		
24	25	26				
27						

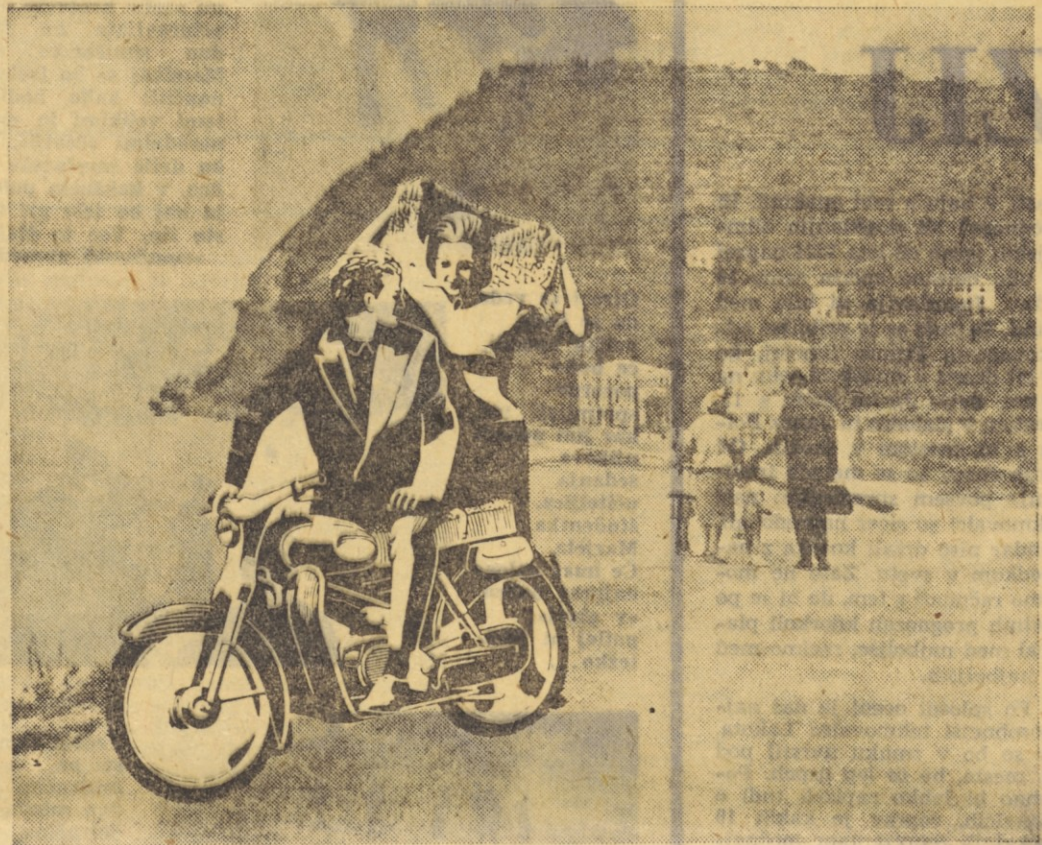
Križanka

Vodoravno: 1. mehkonobnik, 8. posmeh, 9. levi pritok Soče, 10. vzvišena lirski pesem, 11. naslovni junak iz Gotovčeve opere, 13. nikanlica, 14. velika ruska reka, ki se izliva v Ohotško morje, 15. ladjevje, 16. časopisni stolpec, 18. telovadna prvina, 20. ribje jajčece, 21. časovni veznik, 22. solmizacijska nota, 23. pevski zbor, 24. sosednja država, 27. naziv za našo večje denarno enoto.

Navpično: 1. ozkonosa opica, ki živi v jugovzhodni Aziji, 2. pisarniški prostori, 3. vrsta padavin, 4. reka v Bosni, 5. japonska dolžinska mera, 6. medmet, 7. konglomerat (mineral), tudi velika latvica, 11. rimsko mesto, ki je nekaj bilo na področju današnje Ljubljane, 12. naglavno pokrivalo, 14. subtropska rastlina iz družine lilij, 15. tanka tkanina, 16. vrsta premoga, 17. čistiti lemez pri plugu, 19. del hoje, 21. spalnica na ladji, 23. plaža, nekaj, kar je brez umetniške vrednosti, 25. igralna karta, 26. italijanski spolnik.

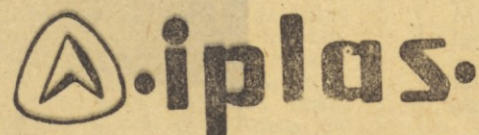
REŠITEV PREJŠNJE KRIŽANKE

Vodoravno: 1. metrika, 7. rarog, n. 8. erg, 9. ost, 11. tlak, 13. mi, 14. ie, 15. utek, 17. psiha, 18. prota, 20. rado, 21. ks, 23. ol, 24. stol, 26. Col, 28. Igo, 29. obtok, 31. sekvoja. Navpično: 18. proces.



Mar ni prijeten takle izlet v dvoje? Zda, ko je TOMOSOV COLIBRI postal vozilo za dva, si še vi lahko privoščite tak užitek. Ne pozabite: tudi COLIBRI je ena tistih trdnih vezi, ki družijo dva prijatelja!

TOVARNA MOTORNIH VOZIL TOMOS - KOPER



KOPER

INDUSTRIJA PLASTIČNIH MAS IN UMETNIH SMOL

S SVOJIMI OBRATI V KOPRU IN PODGRADU

Prodajni servis



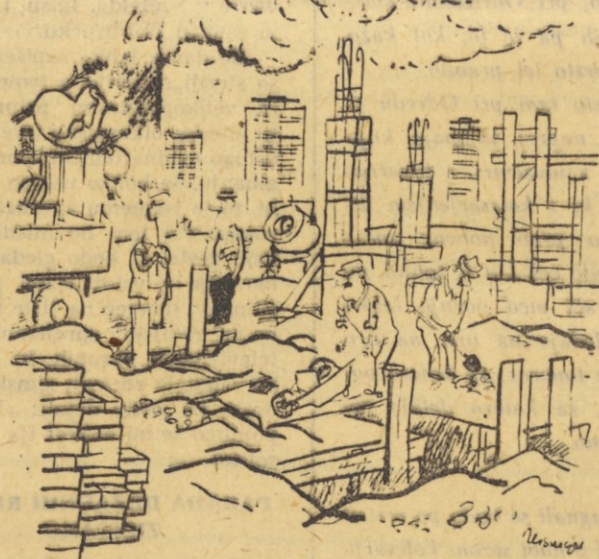
Za dom, službo, izlet ali dopust — Prodajni servis Modna hiša LJUBLJANA — MARIBOR



— Saj ste sami včeraj izjavili, da nočete več gledati, kako samo stojim!



— Komaj čakam na ta 42-urni delovni teden. Nekaj čudovitega bo delati samo do pol dneva...



— ... Ali bi me hoteli rešiti tehle nepotrebnih stroškov in mi enkrat dokončno povedati, kdaj bo vseljava!

Sporod RTV Ljubljana za teden od 30. januarja do 5. februarja 1964

ČETRTEK
30. januar

8.00-8.00 Dobro jutro! (pisani glasbeni spored) — 6.20 do 6.35 Tečaj ruskega jezika — 6.35 Z opernih in koncertnih odrov — 8.55 Za solarje — 9.25 Slovenski pevci, orkestri in ansambli zabavne glasbe — 10.15 Pihalni orkestri Ljudske milice — 10.30 Pet minut za novo pesmico in Pozdravi za mlade risarje — 11.00 Pozor, nimaš prednosti! — 12.05 Zabavna glasba — 12.15 KN — 12.25 Za ples in razvedrilo — 13.15 Obvestila in zabavna glasba — 13.30-14.35 Glasbeni sejem — 14.35 Naši poslušalci čestitajo in pozdravljajo — 15.15 Zabavna glasba — 15.40 Literarni sprehod — 16.00 Vsak dan za vas — 17.05 Ansambel Jožeta Privara — 17.15 Turistična oddaja — 18.00 Poročila - aktualnosti doma in v svetu — 18.10 Zimske olimpijske igre — 18.30 Zabavna glasba — 18.45 Ta teden v skupščinskih odborih — 19.00 Obvestila — 19.05 Glasbene razglednice — 19.30 Radijski dnevnik — 20.00 Četrtno večer domaših pesmi in napevov — 20.45 Lahka glasba — 21.00 Literarna večer — 21.40 Nocturno z deli Zvonimira Ciglicja — 22.10 Glasbena medigra — 22.15 Skupni program JRT - Studio Ljubljana — 23.05 Vokalni solist Matt Monro — 23.20 Skupni program JRT - Studio Beograd

PETEK
31. januar

5.00-8.00 Dobro jutro! (pisani glasbeni spored) — 6.20 do 6.35 Tečaj hrvaško-srbskega jezika — 8.05 Operetna glasba — 8.30 Ljubljanski in Mariborski Komorni zbor pojeta pesmi in Pionirski tehnik — 9.25 Omevni priredbe Ubaldina Vrabea — 8.55 iz naših krajev — 10.15 Odlomek iz 3. dejanja Verdijeve »Aida« — 10.35 Novost na knjižni polci — 10.55 Glasbena medigra — 11.00 Pozor, nimaš prednosti! — 12.05 Zabavna glasba — 12.15 KN — 12.25 Polke, valčki in koračnice za veselo opoldne — 13.15 Obvestila in zabavna glasba — 13.30 Solisti - virtuozji — 14.05 Za solarje — 14.35 Prenos skakalnih tekem v Seefeldu (olimpijske igre) — 15.15 Napotki za turiste — 15.20 Zabavna glasba — 15.45 Jerkovični pogovori — 16.00 Vsak dan za vas — 17.05 Petkovno glasbeno popoldne pri Aleksandru Borodinu - Uvertura k operi Knez Igor — 18.00 Poročila - aktualnosti doma in v svetu — 18.10 Zimske olimpijske igre — 18.30 Pripoveduje nam... — 18.45 iz naših kolektivov — 19.00 Obvestila — 19.05 Glasbene razglednice — 19.30 Radijski dnevnik — 20.00 Majni ansambli v plesnem ritmu — 20.15 Tedenski zunanji politični pregled — 20.30 Iz slovenske violinske literature — 21.02 Godala v ritmu

SOBOTA
1. februar

5.00-8.00 Dobro jutro! (pisani glasbeni spored) — 6.10 do 6.35 Napotki za turiste — 6.30 do 6.45 Nadaljevalni tečaj angleščine — 6.45-6.50 Pregled sportnih prireditev za nedeljo — 8.05 Prijetna zabava ob francoski glasbi — 8.55 Za solarje — 9.25 Z mladimi pevci po svetu — 9.45 Kitarist Charlie Byrd in boss nova — 10.15 Nekaj domačin — 10.35 Baskovske pesmi poje Komorni zbor iz Pamplone — 11.00 Pozor, nimaš prednosti! — 12.05 Zabavna glasba — 12.15 KN — 12.25 Za stare in mlade — 13.15 Obvestila in zabavna glasba — 13.30 do 14.35 Glasbeni sejem — 14.35 Naši poslušalci čestitajo in pozdravljajo — 15.15 Zabavna glasba — 15.40 Obisk pri jeseniških železarjih — 16.00 Vsak dan za vas — 17.05 Grejo v kino — 17.35 Pesmi in plesi jugoslovanskih narodov — 18.00 Poročila - aktualnosti doma in v svetu — 18.10 Zimske olimpijske igre — 18.30 Zabavna glasba — 18.45 Novo v znanosti — 19.00 Obvestila — 19.05 Glasbene razglednice — 19.30 Radijski dnevnik — 20.00 Staro in novo iz arhiva domaših pesmi in melodij — 20.20 A. A. Milne: Gospod Pim gre mimo — 21.27 Sobotni ples — 23.05 Prijetna konec tedna — 24.00 Zadnja poročila in zaključek oddaje

NEDELJA
2. februar

6.00-8.00 Dobro jutro! (pisani glasbeni spored) — 6.30 do 6.35 Napotki za turiste — 7.40 Pogovor s poslušalci — 8.30 Mladinska radijska igra — 8.37 »Babica« pripoveduje — 9.05 Naši poslušalci čestitajo in pozdravljajo - I. — 10.00 Se pomnite, tovariši... — 10.30 Matinejski koncert Orkestra RTV Ljubljana — 11.30 Nedeljska reportaža — 11.50 Solistična zabavna glasba — 12.05 Naši poslušalci čestitajo in pozdravljajo - II. — 13.30 Obvestila in zabavna glasba — 13.30 Za našo doma — 14.10 Mednarodna evropska rad. oddaja »Glasba ne pozna meja« — 15.05 55 minut Gershwinove glasbe — 16.00 Humoreska tega tedna — 16.20 Domače melodije za nedeljsko popoldne — 16.45 Naš glasbeni avtomat — 17.05 Hammond orgle — 17.15 Radijska igra — 18.05 Glasbena medigra — 18.10 Zimske olimpijske igre — 18.30 Glasba iz znamenitih oper — 19.00 Obvestila — 19.05 Glasbene razglednice — 19.30 Radijski dnevnik — 20.00 Izberite svojo popevko — 21.00 Velika prijateljstva — 22.10 Plesna glasba 23.05 Iz sodobne slovenske glasbene ustvarjalnosti — 24.00 Zadnja poročila in zaključek oddaje

PONEDELJEK
3. februar

5.00-8.00 Dobro jutro! (pisani glasbeni spored) — 8.05 Nastopa Koroški akademski orkester — 8.25 Z vedro glasbo v novi teden — 8.55 Za mlade razdovedneže — 9.25 Pojeta mezosopranska Božena Glavakova in baritonist France Langus — 10.15 Dva domača virtuozna — 10.35 Naš podlistek — 10.35 Glasbena medigra — 11.00 Pozor, nimaš prednosti! — 12.05 Zabavna glasba — 12.15 RKO — 12.25 Lepe melodije — 13.15 Obvestila in zabavna glasba — 13.30-14.35 Glasbeni sejem — 14.35 Naši poslušalci čestitajo in pozdravljajo — 15.15 Zabavna glasba — 15.45 S knjižnega trga — 16.00 Vsak dan za vas — 17.05 Glasbena križanka št. 9 — 18.00 Poročila - aktualnosti doma in v svetu — 18.10 Zimske olimpijske igre — 18.40 Intermezzo z godali — 18.45 Narava in človek — 19.00 Obvestila — 19.05 Glasbene razglednice — 19.30 Radijski dnevnik — 20.00 Skupni program JRT - Studio Zagreb — 22.10 Glasbena medigra — 22.20 Skupni program JRT - Studio Beograd — 23.05 Literarni nocturno — 23.15 Plesna glasba — 24.00 Zadnja poročila in zaključek oddaje

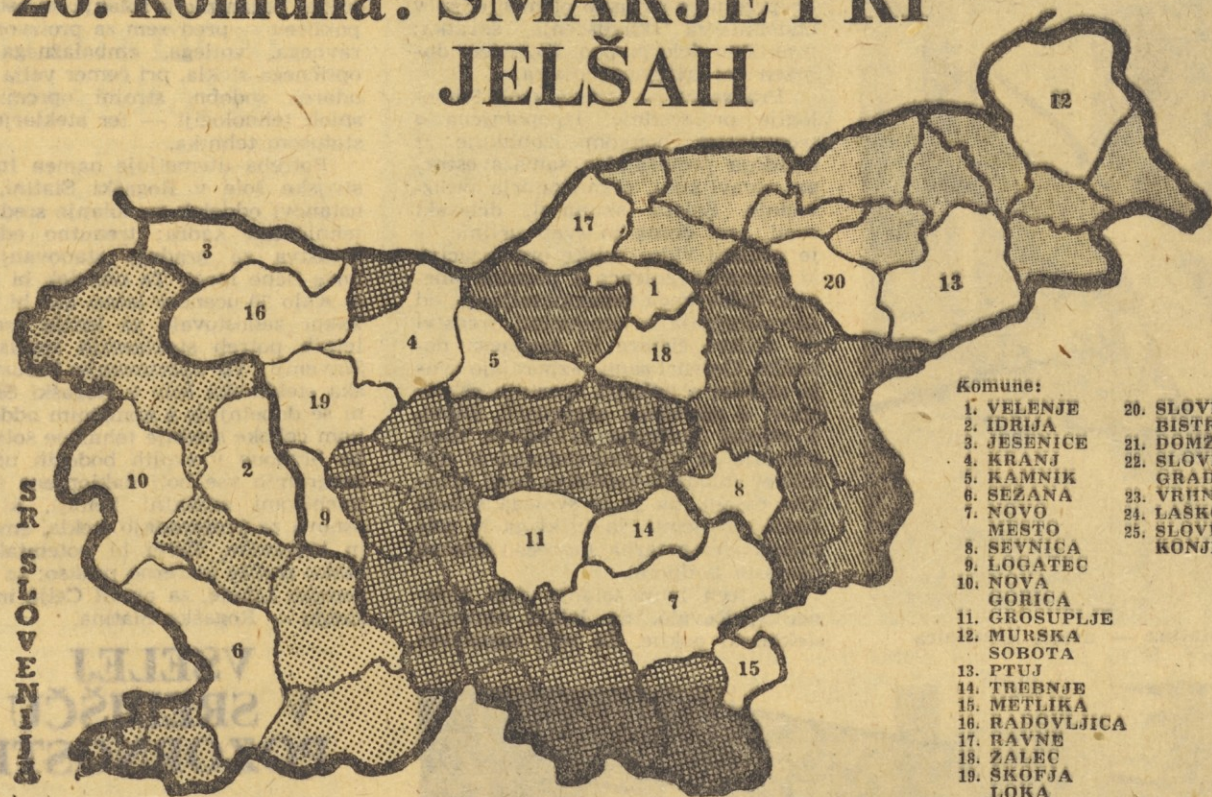
TOREK
4. februar

5.00-8.00 Dobro jutro! (pisani glasbeni spored) — 6.20 do 6.35 Tečaj makedonskega jezika — 8.05 Jutrarnji divertimento — 8.55 Pisani svet pravijic in zgodb — 9.25 Glasba ob delu — 10.15 Plesni raznih narodov — 10.45 Človek in zdravje — 10.55 Glasbena medigra — 11.00 Pozor, nimaš prednosti! — 12.05 Zabavna glasba — 12.15 RKO — 12.23 Domače viže in napevi — 13.15 Obvestila in zabavna glasba — 13.30 Dve simfonični pesnitvi — 14.05 Za solarje - Linhart in slovensko gledališče — 14.35 Zbor iz Barokovlji poje stare tržaške narodne pesmi — 15.15 Zabavna glasba — 15.30 V torek na svidenje — 16.00 Vsak dan za vas — 17.05 Koncert po željah poslušalcev — 18.00 Poročila - aktualnosti doma in v svetu — 18.10 Zimske olimpijske igre — 18.30 Plesni orkester RTV Ljubljana s svojimi solisti — 18.45 Na mednarodnih križpotih — 19.00 Obvestila — 19.05 Glasbene razglednice — 19.30 Radijski dnevnik — 20.00 Skupni program JRT - Studio Sarajevo — 22.05 Georg Friedrich Händel: Ognjemet - suita

SREDA
5. februar

5.00-8.00 Dobro jutro! (pisani glasbeni spored) — 6.20 do 6.35 Tečaj makedonskega jezika — 8.05 Jutrarnji divertimento — 8.55 Pisani svet pravijic in zgodb — 9.25 Glasba ob delu — 10.15 Plesni raznih narodov — 10.45 Človek in zdravje — 10.55 Glasbena medigra — 11.00 Pozor, nimaš prednosti! — 12.05 Zabavna glasba — 12.15 KN — 12.23 Popevke in plesni ritmi — 13.15 Obvestila in zabavna glasba — 13.30 Koncertni plesi — 14.05 Radijska šola za srednjo stopnjo — 14.35 Popevke in melodije iz Sovjetske zveze — 15.15 Zabavna glasba — 15.40 Komorni zbor RTV Ljubljana poje pesmi slovenskih skladateljev — 16.00 Vsak dan za vas — 17.05 Tako je igral Sergej Rahmaninov — 17.35 Iz fototeke Radia Koper — 18.00 Poročila - aktualnosti doma in v svetu — 18.10 Zimske olimpijske igre — 18.30 Zabavna glasba — 18.45 Ljudski parlament — 19.00 Obvestila — 19.05 Glasbene razglednice — 19.30 Radijski dnevnik — 20.00 Dve partituri Primoža Ramovša — 20.30 Dva italijanska skladatelja + dve francoski zgodbi — 21.30 Lepe melodije — 22.10 S popevkami po svetu — 23.05 Literarni nocturno — 23.15 Nočni akordi — 24.00 Zadnja poročila in zaključek oddaje

26. komuna: ŠMARJE PRI JELŠAH



- Komune:
- | | |
|-------------------|------------------------|
| 1. VELENJE | 20. SLOVENSKA BISTRICA |
| 2. IDRIJA | 21. DOMŽALE |
| 3. JESENICE | 22. SLOVENJ GRADEC |
| 4. KRANJ | 23. VRHNIKA |
| 5. RAMNIK | 24. LASKO |
| 6. SEŽANA | 25. SLOVENSKE KONJICE |
| 7. NOVO MESTO | |
| 8. SEVNICA | |
| 9. LOGATEC | |
| 10. NOVA GORICA | |
| 11. GROSUPLJE | |
| 12. MURSKA SOBOTA | |
| 13. PTUJ | |
| 14. TREBNJE | |
| 15. METLIKA | |
| 16. RADOVLJICA | |
| 17. RAVNE | |
| 18. ZALEC | |
| 19. SKOFJA LOKA | |

Komuna na meji, ki jo pozna svet

Kanada, Velika Britanija, Združene države Amerike, Zahodna Nemčija, Italija, Avstrija, Švica, Avstralija, skratka svet je dežela, ki pozna ROGASKO SLATINO po njenih steklarskih izdelkih, ki potujejo v svet, in po znamenitih, 300 let starih zdravilnih vrelcih, h katerim potujejo ljudje iz daljnih dežel. KOMUNA leži na meji med slovensko in sosednjo republiko. Njena značilnost je dvojezično sožitje, ki spleta proizvodne diagrame v industrijskih podjetjih, v turizmu in v splošnem načrtovanju nadaljnjega razvoja. Dvema akceptoma — industriji in turizmu — dajeta svojsveno obeležje še gozdarstvo in kmetijsko-živinorejska proizvodnja, saj je ta predel Štajerske rodovitna, gričevnata pokrajina, ki preseneča z obilico svojih vsakoletnih sadov.

Lani je bil dograjen v Šmarju pri Jelšah zdravstveni dom, ki predstavlja središče zdravstvene dejavnosti na področju komune. Zadostno razvito omrežje ambulant in zdravstvenih postaj omogoča letno okoli 88.000 pregledov, pri čemer dajejo zdravstveni delavci vse več poudarka preventivnemu delu. S tem zdravstvena služba ugodno vpliva na oblikovanje narodnega dohodka, saj je bil njen lanski delež nekaj nad 66 milijonov, letošnji pa se bo že približal 71 milijonom dinarjev. Pri formiranju tega dohodka seveda ne smemo prezreti vloge komunalne skupnosti zavarovancev, ki smotrno usklajuje dohodke zavoda za socialno zavarovanje z njegovimi izdatki.

S funkcijo zdravstva je seveda tesno povezano zdravilišče. Njegova osnovna značilnost je nedvomno v zdravljenju, hkrati pa vse bolj prizadevno uveljavlja nov pojem v turističnem gospodarstvu, tako imenovani zdraviliški turizem. Perspekti-

ve za nadaljnji razvoj so na dlani: udobnost zdraviliških poslopij s skoraj zadovoljivimi nočninskimi in restavracijskimi kapacitetami, urejena komunalna dejavnost, priročnost nekaterih služb, za primer pošta — so pogoj za dobro počutje obiskovalcev, ki iščejo v Rogški Slatini možnost rekreacije. Obenem pa je okolica Rogške razgiban, slikovit svet mikavnih štajerskih domačij s sledovi davnih časov. Ze samo grad Statenberg je obiska vreden spomenik, ki zapusti nepozaben vtis v obiskovalcu. Hkrati pa je vsekakor prepombna nova asfaltna cesta, ki približuje Rogško Slatino Celju kot križpotju spodnje in Mariboru kot križpotju zgornje Štajerske. Ob cesti je tu še železnica; kolikor je njen pomen za priliv turistov nekoliko manjši, toliko večji je njen pomen za gospodarske organizacije, ki ustvarjajo na območju komune.

Zdraviliški sloves dopolnjujejo izdelki domačih steklarjev. Srečanje s steklarjo pa pomeni srečanje z ljudmi, ki žive ob meji. V njihovih medsebojnih odnosih najde obiskovalec številne karakteristike enotnosti. Znan družbeni delavec je nekoč navedel kot primer za sožitje dveh narodnosti, kakršnega je spoznal v Rogški Slatini, v tamkajšnjih gospodarskih organizacijah, v družbeno-političnem delu, v šolah ter v ustanovah.

Podrobno opisovanje posameznih delovnih kolektivov in njihove proizvodnje nas v pričujoči reportaži seznanja še z drugimi dejavnostmi in četudi velja prvotna domneva dominantnemu položaju steklarjev in zdraviliških delavcev; morda vselej v središču pozornosti, zrcalijo svoje odlike še druge dejavnosti komune in njeni kolektivi v ubranem ritmu oblikujejo pridobitnost vseh tistih gospodarskih panog, ki zblizujejo vsakoletne gospodarske uspehe komune ŠMARJE PRI JELŠAH z uspehi ostalih slovenskih in jugoslovanskih komun.



Kozje — spomenik 1235 padlim borcem NOB s KOZJANSKEGA — delo ak. kiparja Stojana Batiča

Gospodarsko, politično in kulturno središče komune je prijeten, značilen kraj — ŠMARJE PRI JELŠAH. Tu se srečajo magistrale, ki peljejo od hrvaške meje tja proti Celju, ki vodijo od Maribora mimo Rogške Slatine in skozi Mestinje, znano lesno-gospodarsko središče. Asfalt je približal sedež komune, steklarjo in zdravilišče sosednjim komunam in republiškim centrom. Z asfaltom so porasle številke v diagramu družbenega standarda.

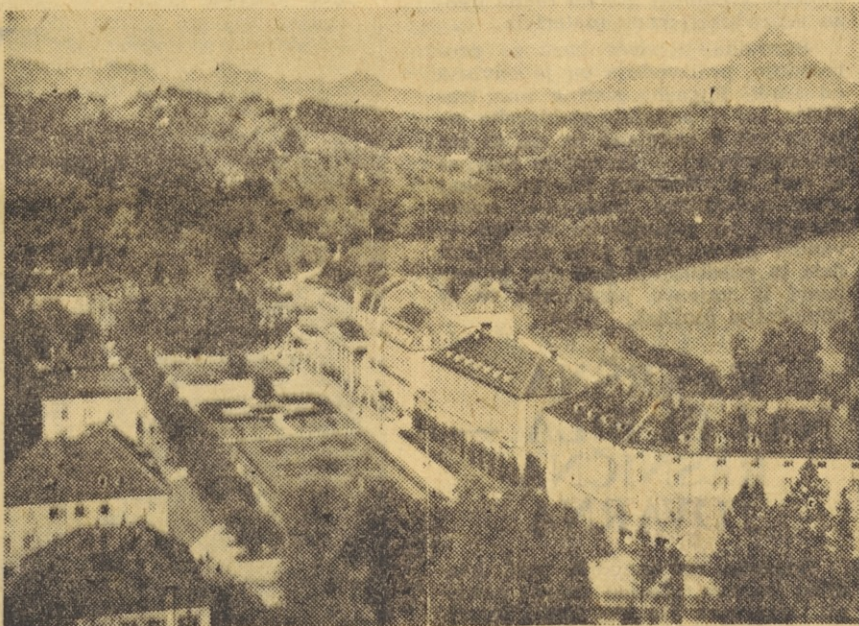
Družbeni standard pa je hkrati projekcija števil narodnega dohodka skozi uspehe v gospodarstvu komune: predlanskim 10 milijard in 400 milijonov, lani že 11 milijard in 836 milijonov — je številni rezultat gospodarskih organizacij ob ocenjevanju skupnega dohodka. Pri tem je na prvem mestu kmetijstvo s predlanskimi 4,5 milijardami in lanskimi petimi milijardami, pa industrija ter kmalu za njo trgovina, obrt, gostinstvo, gozdarstvo...

Skladno z delovnimi uspehi gospodarskih organizacij je rasel narodni dohodek: lani se je približal petim milijardam, z letošnjim ustvarljivim planom gospodarskih organizacij bo presegel pet milijard za 677 milijonov. V tem vzponu zaznamujemo na posameznega prebivalca komune indeks 112,4 glede na celotni dohodek v odnosu letos-lani, indeks 114,8 glede na vrednost družbenega proizvoda in indeks 114,7 s poudarkom na narodni dohodek.

V tem razgibanem svetu števil je osnova za razmišljanje o 4026 učencih, ki obiskujejo šole razmeroma ustrezno stkanega šolskega omrežja. Gostota šolskih poslopij v primerjavi s številom prebivalcev pa vendarle ne ustreza zdajšnjim zahtevam in osnovnim načelom šolske reforme. Večji del šolskih zgradb je staro preko pol stoletja; stanovanja za prosvetne delavce so maloštevilna. V teh dveh ugotovitvah je opravičilo občinske skupščine, ki dodeljuje iz leta v leto znatnejša sredstva za nadaljnji razvoj sodobnega šolstva. Konkretno: v tem letu je namenjeno 25 milijonov za izgradnjo novega šolskega poslopja v Lesičnem, 25 milijonov dinarjev pa za prepotrebne adaptacije starih šolskih poslopij v komuni. Pri razdeljevanju sredstev za šolstvo, velja prudenek na denarju, ki ga vsako leto dodeljuje organizaciji mlečnih kuhinj, saj pomoč mednarodnega Rdečega križa pada iz leta v leto, materialna odgovornost občinske skupščine pa raste.

Pridobivanje znanja skupščina občine dopolnjuje s priporočilom: strokovnemu izobraževanju morajo poklanjati zlasti gospodarske organizacije dobršno mero pozornosti z izvedbo raznih seminarjev, tečajev in z nenehnim izpopolnjevanjem orga-

nizacije usposabljanja na delovnem mestu ter s smotrno politiko štipendiranja.



Rogaska Slatina



Šmarje pri Jelšah

Barometer kupne moči in potrošnje

Komunalna banka Celje ima svojo ekspozituro tudi v Šmarju pri Jelšah. Njeno sicer obsežno poslovanje, saj je komunalna banka iz leta v leto izrazitejši ključ pri izvajanju politike investicij v gospodarske in negospodarske dejavnosti na svojem območju, karakterizira organiziranost akcije varčevanja, ki je zlasti uspešna v delu z mladino. Banka organizira številne pogovore v šolah, med šolsko mladino in njenim pedagoškim kadrom, opozarja na uspešnost vezanih vlog pri smotrnem varčevanju, na koristnost varčevanja sploh, nagraduje in dramatično zainteresiranost med mladim rodod za varčno življenje. V začetku lanskega septembra je zabeležila Komunalna banka Celje na svojem območju ter na območju svojih poslovalnic že 43.000 vlagateljev, ki so imeli tedaj prihranjenih 2 milijardi in 718 milijonov dinarjev. Vsota je vsekakor zrcalo kupne moči prebivalstva in njegove potrošnje, saj so hranilne vloge v čedalje znosnejšem ravnotežju s potrošniškimi krediti.

GOSTINSKO-TURISTIČNI DIAGRAMI

Tesno ob zdraviliškem turizmu turizmu je gostinsko-turistično gospodarstvo, ki ga predstavlja **GOSTINSKO PODJETJE ROGAŠKA SLATINA**. Naslov je popoln, saj ima to podjetje v oskrbi 11 hotelov in depandans na območju mesta. Lani je doseglo podjetje svojevredni rekord: zabeležilo je 48.000 inozemskih nočnin, skupno število nočitev pa je preseglo 236.700.

Obe številki, ki ju lahko še dopolnimo z letos predvidenim prometom 267 milijonov in 100 tisoč, nedvomno opozarjata na očitno utemeljeno potrebo po povečanju hotelskih in restavracijskih zmogljivosti. Sedemletni plan podjetja pripoveduje o **dveh novih hotelih** in vse tako kaže, da bodo temelji za prvega že izgrajeni v letošnjem letu. Ob novih pa seveda odmerja podjetje znatna sredstva za obnovo starih, saj je med njimi lepo število takšnih, ki ne ustrezajo po svoji notranji ureditvi okusu tujih in domačih gostov. Te investicije v prihodnjem letu dosega 70 milijonov, pri čemer je lastna udeležba gostinskega podjetja 19 milijonov.

V prid potrebni naglici pri razvoju ter modernizaciji gostinskega omrežja govori tudi nesezonski značaj Rogoške Slatine, saj se v njej mude gosti in seveda okrevanci zavodov za socialno zavarovanje skozi leto in dan. Res, v poletju so diagrami obiskov nad vsakim povprečjem, lahko pa bi dosegali dostojen nivo tudi pozimi, če bi bili vsi hoteli opremljeni s centralnim ogrevanjem.

A ne zgolj zdravilišče, ki predstavlja dober del privlačnosti, tudi okolica Slatine, pestro pokrajina, vrsta drobnih znamenitosti od folklore do starih gradov, raznolikost divjadi, so odprte karte v rokah gostinsko-turističnih delavcev in delovnega kolektiva domačega gostinskega podjetja. Te pa predstavljajo pomemben element v razsoji o nadaljnjem razvoju gostinstva in turizma kot panoge, ki predstavlja nepogrešljivo postavko v narodnem dohodku komune Smarje pri Jelšah.

V POSLOVNEM SREDIŠČU

Tam, kjer je sedež komune, združuje **GOSTINSKO PODJETJE SMARJE PRI JELŠAH** devet manjših gostinskih obratov, ki so raztreseni na območju občine. Značaj teh obratov je za zdaj še v uslugah bežnim obiskovalcem in še morda gostišče v Podplatu se najizrazitejše uvršča med gostišča s turistično dejavnostjo. Podjetje ustvarja letno okoli 200 milijonov prometa.

POGOVORI Z DALJNIMI MESTI

PTT služba v Smarjah pri Jelšah razpolaga z 1 medkrajevno in s 50 lokalnimi, Rogoška Slatina pa s 3 medkrajevnimi ter z 20 lokalnimi priključki. Pomembnost te službe karakterizira gospodarsko-politično obeležje Smarj kot centra komune in seveda zdravilišče in gostišča v Rogoški, kamor prihajajo ljudje iz raznih dežel. Iz obeh krajev je možen pogovor s katerikoli mestom. Sedemletni plan PTT Celje predvideva s polmilijardno investicijo 100-odstotno povečanje pogovornih zmogljivosti na svojem območju, tako tudi v Smarjah pri Jelšah in v Rogoški Slatini, kjer ima svoji delovni enoti.

RAZLIČNOST VSAKDANJE POTROŠNJE

Ne zgolj potrošnja vsakdanjih dobrin domačinov ter njihova rastoča kupna moč, pač pa v precejšnji meri turistična razgibanost kraja narekuje delovnemu kolektivu **TRGOVSKEGA PODJETJA »JELŠA«** s centrom v Smarju pri Jelšah izredno razgibano poslovno politiko, saj ima opravka z različnimi željami, potrebami. Temelj te razgibanosti je nedvomno razmeroma gosto spleteno omrežje specializiranih trgovin. Med njimi so trije lokali v Smarju pri Jelšah: »Zivila«, »Veriga« in »Tekstil«, sedem v Rogoški Slatini: »Boč«, »Turist«, »Delikatosa«, »Galanterija«, »Dom«, »Takalce« in »Steklar«, šest lokalov ima »Jelša« v Rogatcu: »Donat«, »Center«, »Obutev«, »Samopostrežba«, »Konfekcija« in »Izbira«, dve samostojni trgovini sta v Kozjem: »Potrošnja« in »Obutev« ter dve v Bistrici ob Sotli: »Prehrana« in »Merkur«. Obenem pa dopolnjuje navedeno omrežje še 28 poslovalnic v manjših krajih komune, katerih funkcija je v približevanju blaga široke potrošnje vsakdanjim potrošnikom.



Gostinsko podjetje Rogoška Slatina — v hotelu SLOVENSKI DOM. Njegovi domovi so še: Ljubljanski dom, Slatinski dom, Beograjski dom, Trst, Soča, Bohor in Turist ter gostinska obrata Sonce in Pošta



Gostinsko zdraviliški objekti v Rogoški Slatini

Ze sama imena pripovedujejo o izčrpnem seznamu raznega blaga, ki ga posreduje trgovska hiša »Jelša« potrošnji, saj dobi kupec v njenih prodajalnah vse, od živil do obutve, od konfekcije do železnine in do kuriva.

»JELŠA« — trgovina z 48 poslovalnicami, je rezultat smotrne integracije. Kot močan kolektiv trenutno načrtuje prepotrebno modernizacijo nekaterih svojih lokalov, obenem pa gradnjo veleblagovnice v Rogoški Slatini, za kar je že zagotovljena lokacija in je podjetje že naročilo izdelavo načrtov. Del sredstev pa namenja »JELŠA« trgovini v Rogatcu, ki je pomembno središče hrvaškega in slovenskega živila tik na meji med obema republikama.

Podjetje je doseglo lani preko 1.394 milijonov prometa, letos bo promet približalo 1.630 milijonov; pri tem bodo skladi trgovine že presegli vsoto 25 milijonov dinarjev. Rast prometa v podjetju je vsekakor v močni odvisnosti od rasti kupne moči prebivalstva in od večanja števila vsakoletnih obiskovalcev Rogoške Slatine. Odvisna je pa tudi — zadržujejo v podjetju — od izbire blaga v posameznih trgovinah in seveda od načina ponudbe, ki mora biti prilagojena kupčevemu prostemu času. Ta sodba pa govori v prid namenu podjetja, da uvaja samopostrežni in samoizbirni sistem prodaje in kjer je le možno neprekinjeni delovni čas.



V novi sodobni trgovini trgovskega podjetja »JELŠA« v Smarju pri Jelšah

PESTRA IZBIRA IN CENENO BLAGO

Poslovalnica tržiške industrije obutve »PEKO« v komuni Smarje pri Jelšah je potreben trgovski lokal, saj je njegova ponudba prilagojena okusu in potrebam domače potrošnje, razmeroma pristopne cene posameznim proizvodom pa povsem zadovoljujejo kupno moč prebivalstva. Poslovalnica sprti zasleduje želje in okus potrošnje ter vsak mesec naroča v tovarni blago, ki ne obleži na policah.

PRISTOPNOST TRGOVINE »BOROVO«

Druga specializirana trgovina z obutvijo nosi naslov znane jugoslovanske tovarne »BOROVO«. S ceninimi proizvodi, ki niso za preveč razvajan okus, predstavlja v komuni trgovski lokal, ki ga vsak domačin rad obišče, ko odloča o nakupu čevljev. Obenem z obutvijo pa posreduje »Borovo« potrošnji še razne gumarske proizvode in je v komuni pravzaprav edini oskrbovalec potrošnje s temi proizvodi.

OD KVANTITETE V KVALITETO KONČNIH IZDELKOV

Med Smarjam pri Jelšah in Rogoško Slatino leže Mestinje, kjer ima svoje proizvodne prostore **LESNO INDUSTRIJSKI OBRAT »BOHOR«** — z upravnim sedežem v Sentjurju pri Celju.

Za obrat sta značilni dve dejavnosti: žaga in proizvodnja končnih izdelkov. Vendar pa postaja proizvodnja končnih izdelkov — obrat je

Pot do finalnih proizvodov, ki jih bo že letos za 100 odstotkov več kot lani, pri tem bo število zaposlenih za 12 odstotkov višje, zadeva ob nujnosti manjših rekonstrukcij in sploh modernizacije strojne opreme v obratu. Polnojarmentki naj bi v bodoče služili predvsem potrebam lastne proizvodnje in za potrebe domačinov, strojne delavnice za proizvodnjo lesne galanterije in šolskih klopi, šolske opreme, pa naj bi bile opremljene z vsemi potrebnimi stroji za moderno, industrijsko proizvodnjo. Na sedežu podjetja v Sentjurju z razumevanjem ocenjujejo možnosti nadaljnje razvoja obrata »Bohor« v Mestinju kot tudi možnosti dobre prodaje njegovih proizvodov v tujini. Lani je obrat izvozil 36 odstotkov svoje celotne proizvodnje, pri tem pa še ni izkoristil vsega povpraševanja na tujih tržiščih.

Okoli 24 milijonska investicija v zdajšnje prostore obrata »Bohor« v Mestinju predstavlja sicer začasno rešitev in obeta ugoden vzpon proizvodnje — proizvodnja pisarniškega in šolskega pohištva bo dosegla letos v odnosu na lani indeks 184, ostali finalni izdelki pa indeks 111. Plan za leto 1964 nas potemtakem seznanja s 30-milijonsko vrednostjo prvih in 50-milijonsko vrednostjo drugih finalnih proizvodov.

Interes občinske skupščine in 135-članske delovnega kolektiva pa sega dlje: razsoja velja skorajšnji izgradnji novega objekta mizarne, za katero je strojna oprema že delno nabavljena. Celotna vrednost tega objekta z opremo dosega 84 milijonov dinarjev. Celotni dohodek bo po opravljeni rekonstrukciji v perspektivi

tivnem obdobju glede na leto 1963, ko je znašal 234 milijonov, porasel na 500 milijonov, kar predstavlja povečanje za okoli 114 odstotkov. To povečanje pa ne gre v tolikšni meri na račun fizičnega obeležja proizvodnje, kolikor je rezultat predvidenih strukturnih sprememb same proizvodnje, premišljen prehod na proizvodnjo finalnih proizvodov.

Strukturna sprememba pa terja spremembo surovinske baze. Obrat bo zmanjšal proizvodnjo žaganega hrastovega lesa na indeks 66,7, žaganega lesa bukve na indeks 51,7, povečal pa bo proizvodnjo žaganega lesa igralcev na 250 ter ostalega žaganega lesa na 150, pri čemer bo njegova celotna poraba hlodovine in sploh lesa za kakšnih 12 odstotkov nižja v letošnji proizvodnji v primerjavi z lanko. Zmanjševanje surovinske osnove v korist proizvodnih diagramov je vsekakor v skladu s prizadevanjem gospodarskega, da ohrani primerno ravnotežje med vsakoletnim prirodnim prirastkom in izsekom lesne mase.

DOLGO ČASA PRIČAKOVANA ODLOČITEV

Izgradnja **BENCINSKE ČRPALKE »PETROL«** je bila dolgo časa težko pričakovana odločitev podjetja »Petrol«, ki je zgradilo v Rogoški Slatini, ob njenih zapadnih vratih, soliden objekt za prodajo goriva in maziva. Ta objekt je povezan z izgradnjo asfaltne ceste Rogoška Slatina—Celje. Prepotreben tujskemu prometu, saj obiskujejo Rogoško Slatino številni motorizirani turisti, vsekakor odlično dopolnjuje domačo potrošnjo goriva, saj je v komuni vse več motorjev in avtomobilov.

SMOTRNO IZKORIŠČANJE GOZDNEGA BOGASTVA

Gozdno gospodarstvo Celje s svojima obratoma v Podčetrtku in v Rogoški Slatini predstavlja odgovornega oskrbovalca razsežnega gozdnega kompleksa — ki daje letno okoli 50.000 kubičnih metrov lesne mase kot prirastek — na katerem je okoli 6400 gozdnih lastnikov. Skrb GG za gozd se kaže v izgradnji gozdnih komunikacij, predvsem pa v investicijah v mehanizacijo ter orodje — v Podčetrtku dograjuje logarnico v vrednosti 13 milijonov — kot intenzivnemu podružbljanju gozdnih površin, saj je GG Celje sklenil lani blizu 1000 pogodb za zasebniki.



LI BOHOR Sentjur pri Celju »OBRAT MESTINJE« — pri krožni žagi



LI BOHOR Sentjur pri Celju »OBRAT MESTINJE« — debelinski skobelni stroj povečuje proizvodno šolske opreme in galanterije za izvoz in domači trg

PREDVIDENA RAST ROGAŠKE SLATINE IN KOMUNE ŠMARJE PRI JELŠAH

S tendenco zmanjševanja materialnih stroškov, števila delovne sile, hkrati pa s tendenco povečevanja celotnega dohodka ter seveda deleža pri narodnem dohodku kot tudi osebnih dohodkov zaposlenih, se nam predstavlja domače **SPLOŠNO GRADBENO PODJETJE ROGAŠKA SLATINA**. Podjetje ne opravlja svojih storitev samo na območju občine Smarje pri Jelšah, pač pa tudi še v nekaterih drugih krajih celjskega okraja.

Karakteristika njegovega prizadevanja je v uvedbi mehanizacije. Letošnjih 24 milijonov dinarjev, namenjenih nakupu strojev, predstavlja znatno olajšavo pri nadaljnjem uresničevanju planskih nalog. Obenem pa predstavlja mehanizacija za kolektiv ugoden vpliv na zmanjševanje fluktuacije, ki je za zdaj še tipična za vsa naša gradbena podjetja. 350-članski delovni kolektiv je sicer v precejšnji meri vezan na svoje matično podjetje, raztresenost posameznih gradilišč pa vendarle oddaja posameznike od celote.

Potemtakem je umevno, da podjetje izvaja vsa večja in pomembnejša gradbena dela na območju občine, z viškom delovne sile in mehanizacije pa se uveljavlja v gradbeni operativni pri ponudnikih v sosednjih komunah.

Letošnji plan podjetja v primerjavi z lanskim:

	1963 milij.	1964 milij.	indeks
celotni dohodek	546	555	101,6
materialni stroški	277	275	99,2
narod. dohodek	261	270	103,5
čisti dohodek	179	187	104,2
popovprečje zaposlenih	350	320	91,4

Število zaposlenih, ki dosega v sezonskem času znatno višji diagram, je računano v povprečju, saj je podjetje kot gradbena industrija vezano predvsem na poletne mesece, kar zadeva proizvodnjo. Na povečanje stalno zaposlenih vpliva skrb podjetja za stanovanja. Letos daje kolektiv temu namenu 11 milijonov. Poglavitna skrb podjetja pa velja prenesti v delavnice ter skladišče iz centra Rogoške Slatine na ustreznejše mesto, kjer bo podjetje lahko dogradilo večje proizvodne in skladiščne prostore.

SPECIALIZACIJA DVEH MIZARSKIH OBRATOV

Rogatec in Rogoška Slatina združujeta dva svoja mizarška obrata pod enotnim naslovom **»MIZARSTVO«** ROGAŠKA SLATINA. Prvi obrat je specializiran za proizvodnjo stavbnega pohištva, drugi pa predvsem sobne pohištvene opreme. 40 članski delovni kolektiv predvideva v letošnjem letu za 17 odstotkov povečati plan proizvodnje.

POSLUH ZA POTREBE PREHRANSKE INDUSTRIJE

Pralni, polnilni, zamašilni in podobni stroji za potrebe domače živilske industrije so proizvodi **STROJNEGA PODJETJA »ROSLA«** v Rogoški Slatini. Z letošnjim letom podjetje počasi opušta dosednji obrtniški način proizvodnje in začenja z industrijskim, kar mu omogoča razmeroma dobro izpopolnjen strojni park. Ta prehod predstavlja v skupnem dohodku podjetja 45 odstotkov več kot lani, 70 milijonov, katerih odstotek je vsekakor pomembna postavka v oblikovanju narodnega dohodka komunne. Razširjena proizvodnja odpira vrata podjetja novi kvalificirani delovni sili, perspektive podjetja glede na plama njegovih izdelkov pa govore v prid novogradnji, nekje izven turističnega centra Rogoške Slatine.

ZMOGLJIVOSTI IN POVPRŠEVANJE

Obrtno podjetje **PEKARNA IN SLAČIČARNA »ROGAŠKA SLATINA«** s svojim 110-milijonskim letnim prometom še komaj dohaja potrebe široke potrošnje, zlasti v času visoke sezone. Zato je upravičeno pričakovanje delovnega kolektiva, da v predvideni novograd-



Sodobni stanovanjski bloki v Rogoški Slatini, ki jih gradi **SPLOŠNO GRADBENO PODJETJE ROGAŠKA SLATINA**

nji znatno poveča svoje kapacitete, nov obrat pa opremi s sodobnimi pekarskimi in slaščičarskimi stroji

UVELJAVLJANJE PRAVE SERVISNE DEJAVNOSTI

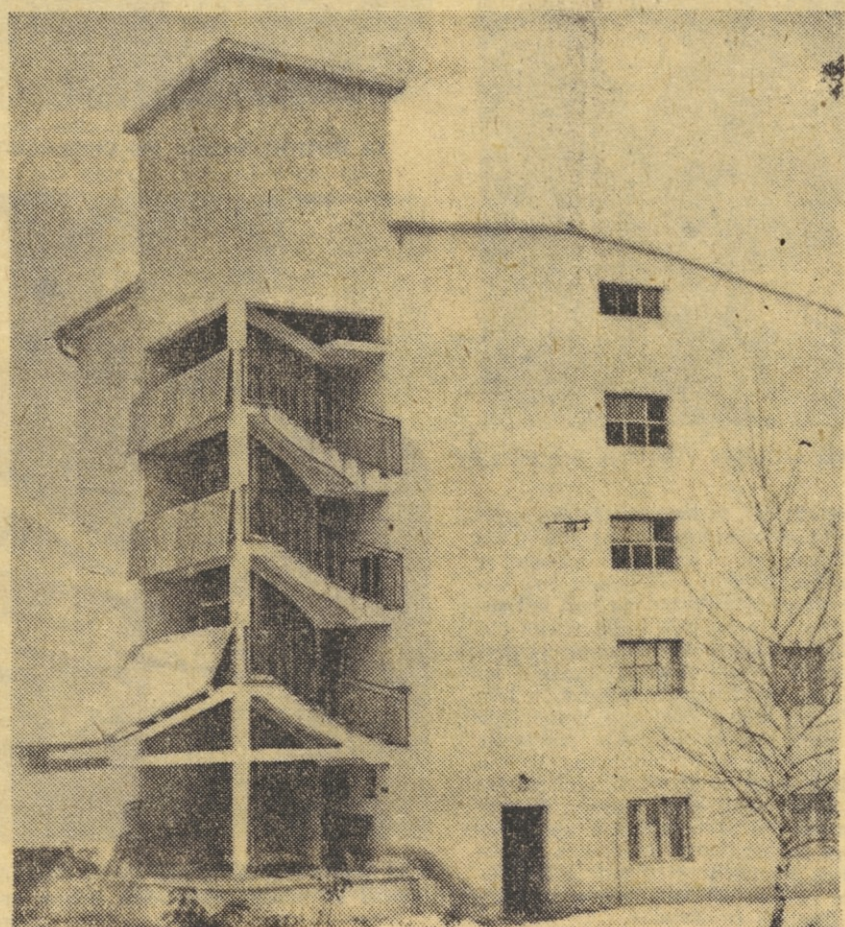
Znano prehajanje podjetij storitvenega obseža v podjetja proizvodnega značaja, kot vse kaže, prekinja **KOMUNALNI ZAVOD ROGAŠKA SLATINA**, ki se s sedmimi obrtno-komunalnimi gospodarskimi organizacijami ter s stanovanjsko skupnostjo na območju občine zavzema za storitveno (uslužnostno) dejavnost v pravem pomenu besede.

Zavod združuje malone vse dejavnosti obrtno-komunalnega pomena ter posluje neposredno z individualnimi naročniki, na področju stanovanjske izgradnje pa je za njegovo poslovanje značilna pogodbeno dejavnost, ki nedvomno ugodno vpliva na potek gradenj.

Razmeroma kratko obdobje poslovanja podjetja že beleži ugodne poslovne rezultate. Lani je ustvaril 164-članski delovni kolektiv nad 200 milijonov v skupnem dohodku, letos povečuje finančno realizacijo za 5 odstotkov. Kolektiv — značilno združenje raznih specializiranih poklicev — ob svojih razpoložljivih skladih razsoja o prepotrebem povečanju proizvodnih in upravnih prostorov, o nabavi prepotrebne strojne opreme in ne naposled o obratnih sredstvih, ki mu za zdaj še ne omogočajo bolj razgibane dejavnosti za potrebe večjega števila naročnikov.



KMETIJSKA ZADRUGA ŠMARJE PRI JELŠAH — v Virštanju je KZ povečala površine vinogradov in nasadov črnega ribeza (pod snegom)



KZ ŠMARJE PRI JELŠAH — moderna sušilnica za hmelj v Kozjem

štvu 115, v živinoreji 117 ter v predelavi 115. Indekse dopolnjuje prizadevanje zadruga pri povečanju svojih zemljišč. Ze letos bo njena agrotehnika obdelala 836 hektarov kmetijske obdelovalne površine, 432 ha pašnikov in travnikov, 20 ha vinogradov, malone 200 ha sadovnjakov in 186 hektarov njiv ter vrtov.

Vrednost lastne proizvodnje bo letos porasla za 25 odstotkov v primerjavi z 10-odstotnim porastom celotne kmetijske proizvodnje v komunni. S tem bo zadruga realizirala za 10 odstotkov višji dohodek.

Razmeroma visoke številke zadruga utemeljuje s svojim gospodarskim planom:

poudarek daje smotrnejšemu izkoriščanju njivskih površin, setvi žitaric na večjih kompleksih, razširitvi hmeljskih nasadov in nekaterih vrtnih ter povečanju površin črnega ribeza.

V sadjarstvu pripoveduje o pri-

S to proizvodnjo je dosegel obrat v Kozjem presenetljiv uspeh. Z letošnjim planom povečuje celotni dohodek v odnosu na lani za 60 odstotkov, narodni dohodek za 45,7 in čisti dohodek za 43,9. V tem povečevanju, kar ima osnovo v povpraševanju na domačem in na tujem trgu, je temelj za predvidevanja delovnega kolektiva, da že v prihodnjem letu začne z uresničevanjem svoje dolgoletne želje, z izgradnjo novega objekta. Pri tej izgradnji, ki bo veljala okoli 55 milijonov, bo kolektiv v precejšnji meri sodeloval z lastnimi sredstvi, hkrati pa kaže za izgradnjo popolno razumevanje tudi občinska skupščina, ki bo dopolnila morebitno vrzel v investiciji s kreditom iz svojega investicijskega sklada.

Z izgraditvijo novega objekta bo mogoča popolnejša urejenost tehnološkega procesa v prid ugodnejšim delovnim pogojem, predvsem pa v korist kvalitete ter izbire končnih iz-



»METKA« Celje **OBRAT KOZJE** — v oddelku za konfekcijo

OBETAJOČI INDEKSI V KMETIJSKI PROIZVODNJI

Izrazito obeležje komunni Smarje pri Jelšah daje kmetijska, živinorejska in sadjarska proizvodnja. Pečat temu obeležju pa **KMETIJSKA ZADRUGA ŠMARJE PRI JELŠAH** s svojimi desetimi ekonomskimi enotami ter s tremi obrati s samostojnim obračunom. Indeksi povečanja proizvodnje v letošnjem gospodarskem letu v odnosu na lansko prijetno presenčajo: v poljedelstvu 145, v sadjarstvu 242, v vinogradni-

pravi tal za nadaljnjih 60 hektarov plantažnih sadovnjakov, njen letošnji pridelek pa bo znatno večji s pridelkom plantaž jablan v Skrbniku, Rogatcu in Kostrivnici. Ob koncu sedemletnega plana bo razpolagala zadruga s 500 ha sadovnjakov.

Znaten napredek napoveduje v živinoreji s smotrnejšim izkoriščanjem hlevskih zmogljivosti in z intenzivnejšim pitanjem mlade govedi. V tonah predvideva zadruga naslednje uspehe: v letošnjem letu skupno govejega in prašičjega mesa ter perutnine — 517 ton, kar je za 22 odstotkov več kot lani. Glavni delež pri tem povečanju gre na račun govedi, saj namerava zadruga dopiti za 29 odstotkov več kot lani. Naposled je še omebno vredna lastna proizvodnja sadnih sokov, ki bo v letošnjem letu dosegla indeks 175 glede na izvoz, črnega ribeza z indeksom 160 in hmelja z indeksom 110.

Z nakupom novih traktorjev in ustreznih priključkov bo v letu 1964 zabeležila zadruga že 1 traktor na 390 ha obdelovalne površine v privatnem sektorju, oziroma na 40 ha obdelovalne površine v družbenem sektorju, kar za tamkajšnje delovne pogoje povsem zadovoljuje. Pomankljivost v mehanizaciji so edinele kombajni, ki jih pa zadruga namerava kupiti še pred letošnjo žetvijo.

RAZSODNO IZKORIŠČANJE STROJNIH ZMOGLJIVOSTI

Statve, ki so osnova za proizvodnjo v obratu **Kozje** industrijskega podjetja **»METKA«** iz Celja, res niso najmodernejše. Vendar še zmerom služijo delovnemu kolektivu obrata, ki predstavlja za komunno vse donosnejša oblikovalca narodnega dohodka.

Ne zgolj proizvodnja bombažnih tkanin, predvsem domiselna uvedba specializirane konfekcije, je uvrstila obrat med pozornost vzbujajoče industrijske proizvajalce. Neustreznost zastarelega strojnega parka in poslopja, katerega gradnja ni najbolj prilagojena tovarniški proizvodnji, je obrat potemtakem dopolnil z industrijsko konfekcijo — s proizvodnjo posteljnega perila, žepnih robcev itd.



KONFEKCIJA »OBLAČILA« Rogoška Slatina — v šivalnici

delkov. Glede na leto 1963 bo po predvidevanjih dosegel celotni dohodek v letu 1970 indeks 245, kar bo vsekakor zadovoljivi delovni uspeh, obenem pa bo naslov obrata **»Metka-Kozje«** predstavljal za tamkajšnje prebivalstvo, predvsem za žensko delovno silo, zanesljiv vir osebnega dohodka.

PRED IZGRADNJO NOVEGA OBRATA

Med najmočnejša obrtna podjetja v komunni sodi podjetje **»OBLAČILA«** ROGAŠKA SLATINA, tako po svojem obsegu poslovanja kot po vsakoletni finančni realizaciji.

Podjetje izdeluje predvsem konfekcijo in tapetniške izdelke. Vrednost njegove proizvodnje dosega v letu 1963 384 milijonov dinarjev, pri čemer so do kraja izkoriščene njegove proizvodne zmogljivosti in je produktivnost delovnega kolektiva na zadovoljivi ravni. Povečanje poslovnega uspeha, ki ga zagotavlja dobro organizirana nabavno-prodajna služba v podjetju, in naklonjenost tržišča za njegove izdelke, je potemtakem odvisno od razširjene reprodukcije, ki zadeva ob nameravano novogradnjo — poslovnega objekta.

Gradnja naj bi bila razdeljena na več delovnih faz. Investicija v prvo fazo — 50 milijonov — bo letos realizirana, pri čemer je lastna udeležba podjetja 22 milijonov. Objekt naj bi bil predvidoma dograjen do leta 1968. Skladno z dograditvijo velja pozornost delovnega kolektiva še obnovi strojnega parka in sploh modernizaciji tehnologije, ki naj v končni fazi spremeni obrtniško obeležje v industrijsko.

Povpraševanje na trgu omogoča proizvodnjo v dveh izmenah in bo število članov delovnega kolektiva, pretežno ženska delovna sila, v novem proizvodnem prostoru že 160. Pri tem velja poudariti trenutno organizacijo proizvodnje, ki zahteva kvalificirane delavke, povsem usposobljene za delo na določenem delovnem mestu, v proizvodnji konfekcije.