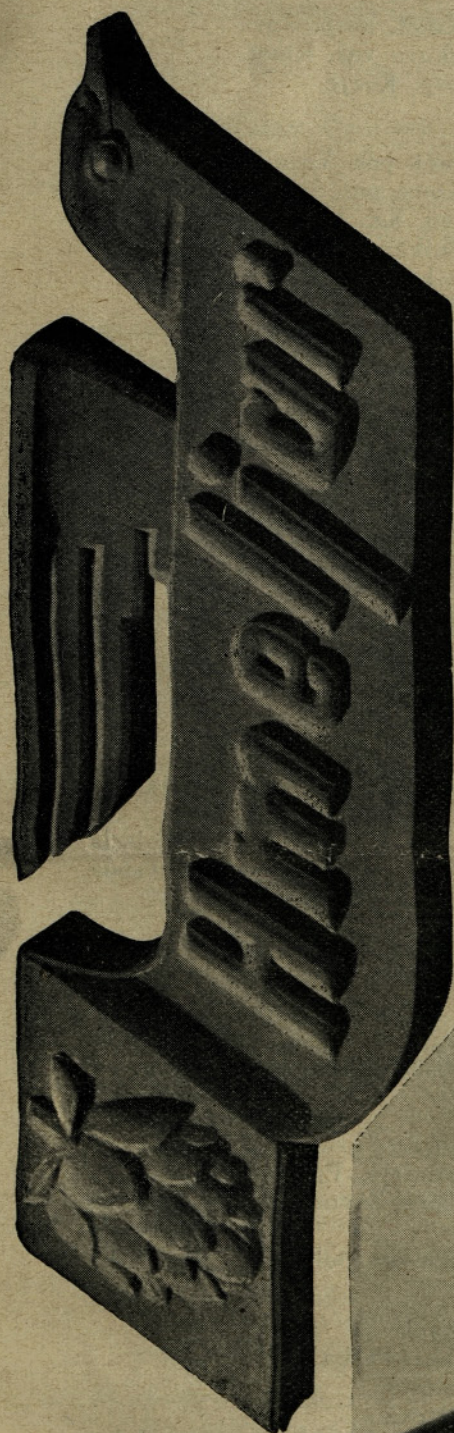


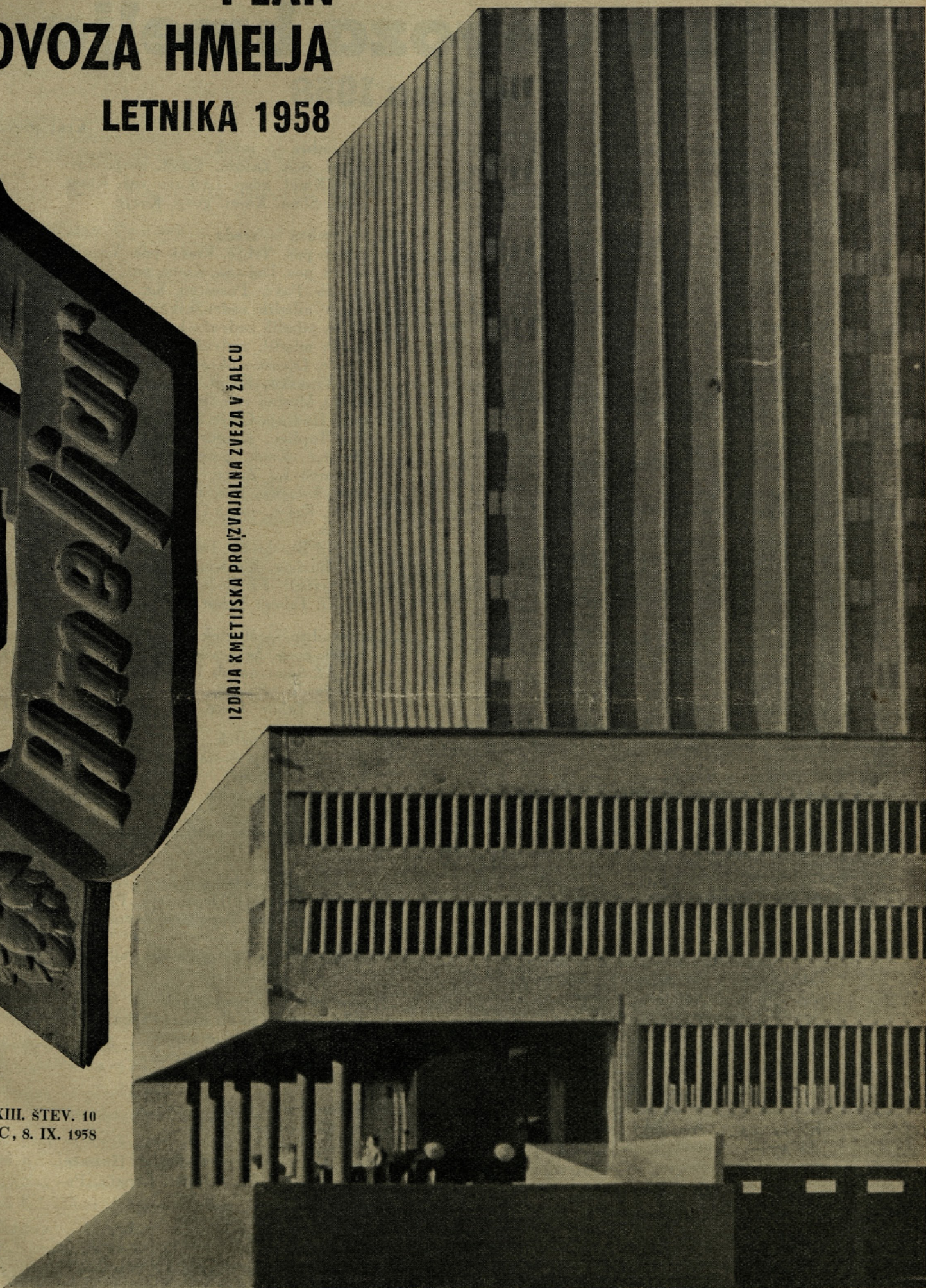
PLAN DOVOZA HMELJA LETNIKA 1958

POSEBNA IZDAJA



IZDAJA KMETIJSKA PROIZVAJALNA ZVEZA V ŽALCU

LETO XIII. ŠTEV. 10
ZALEC, 8. IX. 1958



* Detajl makete bodočega osrednjega skladišča za hmelj »Hmezad« — Žalec

Plan dovoza hmelja letnika 1958

	Kraj prevzema		Kraj prevzema
8. septembra — ponedeljek od KZ Petrovče: Dobriša vas, Gorica, Ruše	Žalec	23. septembra — torek Kmet. pos. Založe, Kmet. gosp. Žovnek, Kmet. gosp. Latkova vas, Kmet. gosp. Slom, Kmet. gosp. Kozje	Žalec
9. septembra — torek od KZ Petrovče: Levec, Mala Pirešica, Brdnica, Liboje	Žalec	24. septembra — sreda Kmet. pos. Vrbje, Kmet. pos. Vojnik, Kmet. pos. Dobrna, Kmet. pos. Šmartno ob Paki, Posestvo KZ Kalobje, Aktiv mladih zadružnikov KZ Žalec, Aktiv mladih zadružnikov KZ Strmec, Aktiv mladih zadružnikov KZ Braslovče, Otroško okrevališče RK Stopnik-Vransko, Kmet. gosp. Lava pri Celju, Mestna vrtnarija Celje, Ekonomija Hudinja-Celje, Kmet. gosp. Rimske Toplice, Kmet. gosp. »Savinja« Mozirje, Kmet. gosp. Slov. Konjice, Posestvo KZ Zreče, Dom onemoglih Slov. Konjice, Posestvo KZ Slov. Konjice, Kmet. obrat Loka pri Zidanem mostu	Žalec Polzela
10. septembra — sreda od KZ Letuš: Letuš, Podgorje, KZ Rečica pri Laškem od KZ Žalec: SP. Ložnica	Žalec Žalec	od KZ Braslovče: Dobrovlje KZ Mozirje, KZ Kokarje, KZ Rečica ob Savinji, KZ Bočna od KZ Tabor: Tabor	Polzela Tabor
11. septembra — četrtek od KZ Petrovče: Drešinja vas, Zabukovca, KZ Vinska gora	Žalec	25. septembra — četrtek Kmet. gosp. Arja vas od KZ Šmartno ob Paki: Veliki vrh, Gavče od KZ Tabor: Loke	Arja vas Polzela Tabor
12. septembra — petek od KZ Petrovče: Kasaze, Arja vas	Žalec	26. septembra — petek od KZ Šoštanj: Šoštanj, Gaberke, Lokovica, Florjan od KZ Šmartno ob Paki: Gorenje, Skorno od KZ Vransko: partije v skladiščih KZ	Arja vas Polzela Vransko
13. septembra — sobota Ni prevzema!		27. septembra — sobota od KZ Šoštanj: Družmirje, Preloge, Ravne, Skorno, Topolšica, Zavodna KZ Ljubija od KZ Tabor: Ojstriška vas (polovica)	Arja vas Polzela Ojstriška vas
15. septembra — ponedeljek od KZ Petrovče: Petrovče, KZ Dobrna, KZ Štore od KZ Šmartno ob P.: Šmartno ob P.	Žalec Žalec	29. septembra — ponedeljek od KZ Šmartno ob Paki: Paška vas od KZ Celje: Celje-mesto od KZ Gomilsko: Šmatevž od KZ Galicija: Gorica	Žalec
16. septembra — torek od KZ Žalec: Vrbje, Zg. Ložnica od KZ Celje: bivša KZ Šmartno v Rožni dolini	Žalec	30. septembra — torek od KZ Gomilsko: Zakl od KZ Prebold: Marija Reka od KZ Galicija: Galicija, Hramše, Jungert, Zavrh, Železno, Lopata, Pepelno od KZ Velenje: Arnače	Žalec
17. septembra — sreda od KZ Žalec: Žalec, Velika Pirešica, Pernovo	Žalec	1. oktobra — sreda od KZ Gomilsko: Grajska vas	Žalec
18. septembra — četrtek od KZ Šmartno ob Paki: Podgora, Rečica ob Paki od KZ Gotovlje: Gotovlje, hmeljarji z začetno črko P—Ž	Žalec	2. oktobra — četrtek od KZ Gomilsko: Gomilsko	Žalec
19. septembra — petek od KZ Gotovlje: Gotovlje, hmeljarji z začetno črko A—O, KZ Kalobje, KZ Dramlje	Žalec		
15. in 16. septembra nakladajo po navodilih OZZ Novo mesto hmeljarji z območja poslovnih zvez: Novo mesto, Brežice, Črnomelj in sicer iz krajev: Studenec pri Krškem, Metlika, Šentjernej, Kostanjevica, Brežice, Veliki Trn pri Krškem, Vinica pri Črnomlju, Grm pri Novem mestu, Klevevž, Črnomelj na vagone, ki jih odpremijo v zgoraj navedenih dneh na naslov: »Hmezad«, skladišče KZ Petrovče, postaja Petrovče.			
20. septembra — sobota Ni prevzema!			
22. septembra — ponedeljek Kmet. pos. Založe, Kmet. gosp. Žovnek, Kmet. gosp. Kostrivnica-Podplat, Km. gosp. Jelšingrad-Šmarje pri Jelšah, Kmet. gosp. Latkova vas	Žalec		

	Kraj prevzema		Kraj prevzema
3. oktobra — petek KZ Velenje	Žalec	25. oktobra — sobota Ni prevzema!	
4. oktobra — sobota Ni prevzema!		27. oktobra — ponedeljek — do vključno 2. novembra v Žalcu ni prevzema! V navedenem tednu t. j. 27., 28., 29., 30. 31. oktobra dostavijo svoj hmelj dr- žavna posestva in zasebni kmetovalci iz krajev: Radlje ob Dravi, Mislinja, Straža, Turiška vas, Muta, Javornik, Kotlje, Pragersko, Slov. Bistrica, Ro- goza, Radvanje, Rače, Šmartno in Sta- rri trg pri Slovenj Gradcu, Fala, Ptuj, Kidričevo, Sobotinci, Zavrc, Bistrica ob Sotli in Orehova vas. Hmelj je na- sloviti na: »Hmezad« Žalec, železniška postaja Žalec.	
6. oktobra — ponedeljek od KZ Polzela: Dobrič od KZ Šmartno ob Paki: Slatine, Mali vrh od KZ Tabor: Ojstriška vas (polovica) od KZ Tabor: Črni vrh	Polzela Ojstriška vas Vransko	3. novembra — ponedeljek od KZ Ponikva pri Žalcu: Sp. Ponikva, Studenci od KZ Polzela: Založe	Žalec Žalec
7. oktobra — torek od KZ Tabor: Šmiklavž, Gabersko od KZ Vransko: Stopnik KZ Vojnik KZ Šmarje pri Jelšah	Tabor Vransko Arja vas	4. novembra — torek od KZ Prebold: Latkova vas, Prebold	Žalec
8. oktobra — sredo od KZ Vransko: Jeronim, hmeljarji z začetnimi črkami A—K KZ Strmec od KZ Braslovče: Braslovče	Vransko Arja vas Braslovče	5. novembra — sredo od KZ Prebold: Dolenja vas od KZ Polzela: Podvin	Žalec
9. oktobra — četrtek od KZ Vransko: Jeronim, hmeljarji z začetnimi črkami L—Ž od KZ Šešče in od KZ Prebold: Šešče in Matke od KZ Braslovče: Gornje Gorče (po- lovica)	Vransko Vrbje Km. gosp. Braslovče	6. novembra — četrtek od KZ Polzela: Polzela, Orova vas KZ Ponikva pri Grobelnem	Žalec
10. oktobra — petek od KZ Vransko: Vransko in KZ Motnik od KZ Braslovče: Gornje Gorče (po- lovica)	Vransko Braslovče	7. novembra — petek od KZ Polzela: Breg, Ločica	Žalec
11. oktobra — sobota Ni prevzema!		8. novembra — sobota Ni prevzema!	
15. oktobra — ponedeljek od KZ Braslovče: Topovlje, Sp. Gorče	Žalec	10. novembra — ponedeljek od KZ Šešče in od KZ Prebolda: Gor- nja vas od KZ Polzela: Šentandraž od KZ Šempeter: Sp. Roje	Žalec
14. oktobra — torek od KZ Braslovče: Male Braslovče, Parižlje	Žalec	11. novembra — torek KZ Škofja vas KZ Ljubečna	Žalec
15. oktobra — sredo od KZ Braslovče: Podvrh, Kamenče, Glinje	Žalec	12. novembra — sredo od KZ Šempeter: Šempeter, Kale, Zallog	Žalec
16. oktobra — četrtek od KZ Braslovče: Poljče, Preserje	Žalec	13. novembra — četrtek od KZ Šempeter: Podlog	Žalec
17. oktobra — petek od KZ Trnava: Orla vas od KZ Braslovče: Rakovlje	Žalec	14. novembra — petek od KZ Šempeter: Zg. Roje	Žalec
18. oktobra — sobota Ni prevzema!		15. novembra — sobota Ni prevzema!	
20. oktobra — ponedeljek od KZ Vransko: Prekopa, Čeplje	Žalec	17. novembra — ponedeljek od KZ Šempeter: Dobrteša vas	Žalec
21. oktobra — torek od KZ Trnava: Trnava, Šentrupert	Žalec	18. novembra — torek od KZ Šempeter: Sp. Grušovlje	Žalec
22. oktobra — sredo od KZ Tabor: Kapla, Pondor	Žalec	19. novembra — sredo od KZ Šempeter: Zg. Grušovlje	Žalec
23. oktobra — četrtek KZ Griže	Žalec	20. novembra — četrtek Zamudniki	Žalec
24. oktobra — petek od KZ Ponikva pri Žalcu: Zg. Ponikva od KZ Prebold: Kapla vas	Žalec	21. novembra — petek Zamudniki	Žalec

»Hmezad« bo prevzemal hmelj letošnjega pridelka po gornjem vrstnem redu. Hmeljarji se naj točno držijo vrstnega reda ter dneva, določenega za prevzem pridelka dotične vasi oz. KZ (območja KZ). Zmočenega hmelja, oz. bal, »Hmezad« ne bo prevzemal. Hmeljar ga bo moral vrniti domov, da ga posuši in šele nato pripelje v dne, ki so določeni za zamudnike, to je ob koncu celotnega prevzema. Ako dovoz za določen dan zaradi dežja ni mogoč, naj prizadeti pripeljejo hmelj v soboto istega tedna. V primeru večdnevnega deževja naj pripeljejo v soboto samo prvo prizadeti, vsi drugi pa naslednje sobote, ki so predvidene za te primere.

Hmeljarji naj pripeljejo hmelj v dopoldanskih urah, da bomo lahko hmelj prevzeli še pri dnevni svetlobi. V večernih urah prevzem ni mogoč, ker ne moremo ugotoviti kakovosti hmelja.

K prevzemu prinesite hmeljarsko knjižico. Praznih vreč »Hmezad« ob prevzemu ne bo jemal nazaj. Oddati jih morate tisti kmetijski zadrugi, ki Vam je vreče izdala in sicer takoj, ko ste svoj hmelj pobasali, da jih kmetijska zadruga lahko da tistemu hmeljarju, ki jih potrebuje več, kakor pa jih je prejel.

Ob prevzemu hmelja dobi vsak hmeljar tehtni listek, ki se mora z njim zaradi obračuna zglasiti v pisarni »Hmezada«, določeni za obračune.

Ko je hmelj dovolj goden, ga potlačite. Pri tem pa pazite, da zelo odvojnjenega blaga ne potlačite premočno. Čeprav so obiravci pri obiranju hmelja verjetno ločili velike kobule, tako imenovane »vrabčec«, od ostalega lepega hmelja, vam priporočamo, da pri basanju še odmetujete te velike kobule, ki jih vsakdo takoj opazi. To se vam bo letos gotovo dobro izplačalo, kajti po mednarodnih uzancah tako velike kobule ne morejo biti v prvovrstnem blagu in se tak-

šen hmelj lahko uvrsti, čeravno bi sicer v ostalem, kvalitativno in po barvi odgovarjal za prvo vrsto, samo v drugo vrsto.

Pri basanju naj povprečna teža posameznih vreč ne presega 45 kg. Ob suhem vremenu je nevarnost, da se hmelj pri tlačenju zdrobi, zato ga ne tlačite, ker si s tem sami škodujete. Zdrobljenega hmelja ne moremo prevzeti, ker to škoduje skupnosti. Zaradi tega počakajte na ugodno vreme, da hmelj odvogne in ga pripeljite v dne, ki so določeni za zamudnike. Opustite vsako ovlaženje hmelja pred tlačenjem, ker trpi takšen hmelj na barvi, poleg tega pa smo primorani, da odtegnemo določen odstotek pri teži. Pri tlačenju pazite na sortiranje in ne mešajte boljšega hmelja s slabšim. Potlačene vreče hranite v suhem prostoru, nikakor pa ne v kletih ali kje na vlažnem.

Prvoletnika ne mešajte med starejši hmelj, ker si s tem pokvarite kvaliteto. Zgodaj obrani hmelj potlačite posebej in ne mešajte ga s hmeljem, ki ste ga obrali kasneje.

Vreče, ki ste jih prejeli od svoje kmetijske zadruge, so last »Hmezada«, odgovarja pa zanje kmetijska zadruga in seveda vsak hmeljar, zato pazite nanje in jih ne poškodujte.

O morebitnih spremembah dovoza bomo obvestili hmeljarje po kmetijskih zadrugah.

Ponovno vas opozarjamo, da se pri dovozu držite reda in strnjeno pripeljete na določen dan hmelj k prevzemu, ter nam s tem olajšate poslovanje! Ne le nam, ampak tudi svoji kmetijski zadrugi, ki vam bo po opravljenem skupnem obračunu izplačala hmelj.

**Zadružno trgovsko podjetje
za izvoz hmelja
»HMEZAD«
Ž a l e c**

Ing. Stane Marovt:

Nekaj navodil za gradnjo silosov

Polovica kmetijskih zadrug na našem področju je že dobila železne opaže (šablone) za gradnjo silosov. Mnogi kmetovalci so močno uporabne opaže že izkoristili, drugi pa so začeli bolj resno graditi, ko so že obrali hmelj; tako bodo silosi že letos uporabni.

Mnogi kmetovalci potrebujejo pri gradnji različne nasvete in da jih ne bodo po nepotrebnem iskali, bomo zapisali kratka navodila, ki jim bodo koristila pri gradnji.

— Priporočamo, da bi silose gradili globlje v zemljo, seveda če to dopušča teren, predvsem če ni talne vode. Kjer pa naletijo graditelji na podtalno vodo, naj ne silijo preveč globoko, ampak se naj zaustavijo z dnem silosa v višini podtalne vode. Ne bilo bi napačno, če bi dno silosa v območju talne vode ojačili z debelejšim slojem betona ali močnejšo mešanico.

— Jamo izkopljemo s tolikšnim premerom, da bo ostalo od zunanjega opaža silosa vsaj še 10 do 15 cm do stene zemlje; za naše okvire izkopljemo torej jamo s premerom 2,40 do 2,50 m. Ko silos dogradimo, zafemo prostor med silosom in zemljo z ilovico. Stene silosa imajo tako možnost prožnosti in ne pokajo.

— Nad zemljo gradimo silos tako visoko, da bo čimbolj prikladen za polnjenje in praznjenje, torej do 1,50 m. Samo v primeru, če zavoljo visoke podtalne vode nismo mogli dovolj globoko, ga bomo morali graditi više nad zemljo.

— Jakost betona oziroma mešanice sme biti v obeh delih silosa — v zemlji in zunaj — enaka, to je od 1:5 do 1:4. V gramozu za vzemljeni del sme biti tudi manjše kamenje, a gramoz za zunanji del silosa mora biti čim boljši.

— V stene teh silosov načelno ne vlagamo nobenega železa. Silosi teh dimenzij dobro držijo in bi bil vsak nadaljnji izdatek odvečen. Izkoristiti pa moremo odpadke žice od gradnje žičnic in jih vložimo ali vezemo v posamezne nastavke, posebno v nadzemnem delu.

— Zunanjo steno silosa ojačimo z ometom cementne malte. Tudi notranje stene silosa omečemo s cementno malto, ki ji dodamo še drobno cementno prevleko in jih zgladimo do črnega sija (črna glazura).

— Za en nastavek silosa z notranjim premerom 1,90 m, 15 cm debelo steno in 1 m visok potrebujemo 200 do 250 kg cementa.

— Mesto, kjer bo gradil silos, si naj izbere vsak graditelj terenskim razmeram prikladno. Če je le mogoče, gradite silose pod streho. V kolikor to ni mogoče, morate zgraditi nad silosom streho, ko bo dograjena, na vsak način pa potem, ko bo napolnjen. V izrednih primerih povprašajte za nasvet pri Poslovni zvezi v Žalcu.

Ing. Stane Marovt:

Nove smeri v govedoreji

Pogumni načrti živinorejskih odborov pri kmetijskih zadrugah so že v začetku leta pokazali, da bo letos nakup plemenskih živali sivorjave pasme na hmelnarskem področju precej drugačen. Ko smo očitno izboljšali krmsko osnovo, kar je bila prva naloga za izboljšanje živinoreje, smo morali začeti uvajati tudi boljše živali. Vemo, da je pri slabih rejskih pogojih opravičljivo, če imamo tudi slabše vrste živali, ker bi sicer plemenska živina v takih razmerah propadla ali bi bila vsaj manj koristna kot neplemenska. Če pa so rejski pogoji zadovoljivi, pa je edino pravilno, da redimo boljše živali, ki bolje izkoriščajo krmo, ker so te potem gospodarsko koristne. In tako je zdaj na hmelnarskem področju. Sivopšenična ali pomurska pasma je »odigrala svojo vlogo«. Bila je potrebna in gospodarsko utemeljena v preteklosti, zdaj, ko so pogoji boljši, pa mora odstopiti mesto bolj koristni pasmi. Tudi rejci so spoznali, da jim »pomurka« premalo daje in vrača, zato prehod ni bil samo nujen, ampak tudi lahak.

V eni izmed letošnjih številčk »Hmeljarja« smo že pisali o izrojevanju sivopšenične ali pomurske pasme, zato to pot ne bomo tega nadaljevali.

Že v uvodu smo zapisali, da je letošnji nakup plemenskih živali sivorjave pasme dosti bolj obsežen, kakor je bil doslej. Načrti za nakup ne bodo ostali samo načrti, niti jih ne bodo samo delno uresničili, ampak jih bodo vse zadruge izvedle in celo presegle. To dokazuje, da je sivorjava pasma opravičila napovedi in pričakovanja in da so se začeli hmelnarji bolj resno ukvarjati z živinorejo. Sodimo, da bo zavoljo tega vse kmetijstvo na hmelnarskem področju občutilo gospodarsko korist.

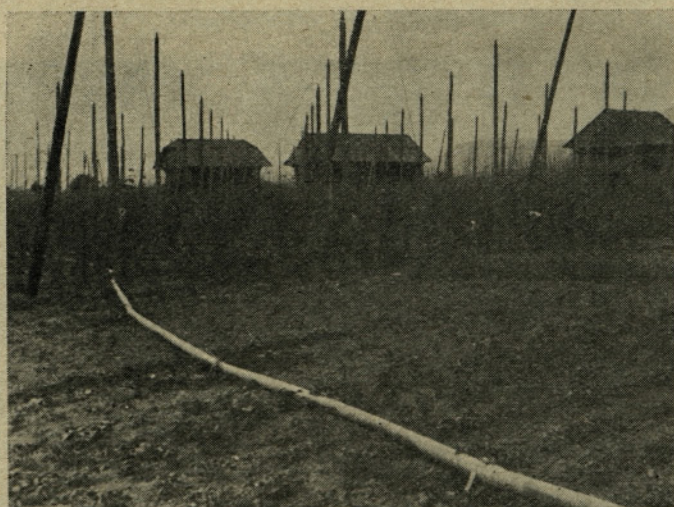
Letošnji načrt za nakup krav in telic določa skoraj 300 glav za privatni sektor in 150 za socialistični sektor. Zato smo morali začeti zgodaj nakupovati. Začela je KZ Prebold, za njo pa še druge. Z zadnjim nakupom je dosegel privatni sektor že skoraj 250 živali. Socialistična posestva pa so mimo tega kupila tudi 60 visokokvalitetnih plemenic. Skupno torej doslej že več kot 300 živali. S podmladkom brejih krav in telic pa se bo do kraja leta število povečalo še za 70 do 80 živali. Doslej so največ nakupile kmetijske zadruge: Velenje — 40, Šmartno ob Paki — 35, Gomilsko — 30, Šoštanj — 25, Tabor — 16 in tako dalje. Omeniti pa moramo tudi zadruge, kjer živinorejski odbori še niso pregovorili rejcev, da bi kupovali novo pasmo. To so KZ: Šempeter, Gotovlje, Šešče, Vinska gora in Trnava. Čas bi bil, da se nam tudi te priključijo!

Letošnji nakup so pospešili tudi ugodni kreditni pogoji. Zadrugniki pridno izkoriščajo sredstva, določena za nakup plemenske živine. Kmetijske zadruge dobivajo namreč posojilo za svoje člane s 3% obrestmi in 4-letnim odplačilnim rokom, ki ga dajejo članom s 4% obrestmi. Posojilo pa mora biti dokumentirano z rodovniškim izvlečkom in zavarovalno polico za kupljene živali. Zavoljo suše v vzrejnih področjih je prodaja plemenske živine nujna. Glavna živinska krma na Primorskem je seno (večidel kosijo le enkrat) in paša. Zavoljo suše pa primanjkuje na kraških tleh kakšnih 30 do 50% sena, mimo tega pa je tudi paša bolj skromna. Zato je nujno potrebno, da prodajo odvečno plemensko živino, kar vsekakor pospešuje nakup, a poudariti moramo, da zavoljo tega cena za dobre rodovniške živali ni kdo ve koliko padla.

Zavoljo ugodnosti pri letošnjem nakupu — možnosti posojila in viški plemenskih živali — priporočamo kmetijskim zadrugam, da skrbе za nakup, saj se tudi rejci močno zanimajo zanj. Jesenski nakup smo že začeli.

Še nekaj besed kupcem živine. Vsak nakup plemenske živine s popolnimi ali tudi nepopolnimi podatki je vedno nekoliko tvegan. Živali so resda bolj plemenite in boljše, a zategadelj tudi bolj občutljive. Sprememba podnebja, hrane, hleva in oskrbe občutljivost za nekaj časa še poveča. Zato moramo sprva s temi živalmi ravnati previdno in pravilno. Kakor hitro pa se bodo prilagodile novim razmeram, bodo postale bolj odporne. Docela neopravičeno pa je mnenje, da so živali sivorjave pasme naklonjene tuberkulozi. Živinozdravstvena statistika v Sloveniji namreč dokazuje, da je odstotek tuberkuloze pri sivorjavi pasmi najmanjši. Pogostejše so komplikacije pri porodih. Lastnost te pasme je, da telijo krave težka teleta. Zato je zelo važno, kako bomo pripravili kravo na telitev. Predvsem moramo skrbeti za izpust, ali da jih ženemo na pašo, tako da se krava do zadnjega giblje. Važna je tudi prehrana. Ker se te krave v dobi presušitve zelo odebelijo, moramo deset do petnajst dni pred telitvijo zmanjšati obroke, kajti tako jim olajšamo telitev. Nekaj primerov težjih telitev pri nakupljenih kravah je bila prav posledica rejskih napak. Sicer je samo en primer končal z zasilnim zakolom, v drugih dveh ali treh primerih pa se bodo poznale posledice manjše proizvodnosti nekaj mesecev. Pri močno brejih kravah morajo rejci — vsaj prvo leto po nakupu — ravnati strogo po navodilih kmetijskega strokovnjaka ali veterinarja.

Sicer pa letos kljub obilnemu nakupu ni bilo večjih spodrsrljajev. Tu pa tam so se krave sicer izkazale nekoliko slabše, kakor so napovedovali podatki in jamstva, a to je bila večidel samo posledica spremembe. Ko se bodo živali prilagodile na nove razmere, se bodo tudi popravile. Kljub skrbnemu pregledu je mogoče, da se prikrade še kakšna napaka, ki pa ne more vplivati odločilno na plemensko vrednost živali. Zato se naj dosedanji kupci, ki imajo kakšne neprijetnosti, pomirijo, saj se bodo živali popravile, drugi pa se pogumno odločite za nakup.



KG Žovnek je med letošnjo sušo namakalo svoja hmelnarja iz potoka Trebnika, kar se je pokazalo na moč na povečanem pridelku.

Zasedanje znanstvene komisije Evropskega hmeljarskega biroja v dneh od 28. julija do 1. avgusta 1958 v Bruslju.

Zasedanje znanstvene komisije Evropskega hmeljarskega biroja je bilo pod predsedstvom gospoda F. Hoeda od 28. julija do 1. avgusta 1958 v Institutu National Belge du Houblon v Bruslju.

Zasedanja so se udeležili:
Gospod F. Zattler (Nemčija)
Gospod R. Fischer (Nemčija)
Gospod F. Hoed (Belgija)
Gospod J. Hoed (Belgija)
Gospod G. Meneret (Francija)
Gospod F. Gouin (Francija)
Gospod H. Darling (Velika Britanija)
Gospod F. C. Thompson (Velika Britanija)
Gospod V. Rybaček (Čehoslovaška)
Gospod J. Petriček (Jugoslavija)
Gospod K. Kač (Jugoslavija)

Kot gost se je zasedanja udeležil gospod R. Marocke (Francija). Opravičila sta se gospoda J. F. Arcenegui de Carmona (Španija) in L. Vent (Čehoslovaška).

Zatem ko je gospod F. Hoed pozdravil udeležence, se je začelo zasedanje z razpravo o točkah:

1. Sodelovanje med Znanstveno komisijo Evropskega hmeljarskega biroja (EHB) in Analitično komisijo European Brewery Convention (EBC — Evropsko pivovarsko združenje). Člani Znanstvene komisije so se odločili, da predlagajo generalni skupščini Evropskega hmeljarskega biroja osnutek o sodelovanju, ki ga objavljamo v dodatku. Kot zastopnike EHB za sodelovanje z Analitično komisijo so izvolili gospoda F. Zattlerja in F. C. Thompsona, za njuna namestnika pa gospoda G. Menereta in J. Petrička.

2. Pristopa deželnih predstavnikov Danske, Švedske in Irske in drugih dežel na zasedanja Znanstvene komisije niso mogli odobriti. Znanstvena komisija je pripomnila, da smejo na njena zasedanja samo zastopniki dežela, ki so združene v Evropskem hmeljarskem biroju. Po pravilih EHB sme imeti vsaka hmeljarska dežela po dva zastopnika.

Zatem ko so uredili razna organizacijska vprašanja, so na zasedanju predavali razni člani komisije:

J. Hoed (Belgija): Pregled raziskav Instituta National Belge du Houblon.

M. Cambier (Belgija): Gojenje hmelja.

V. Rybaček (Čehoslovaška): Hmeljeva kultura na Čehoslovaškem. (Predavanje je bral gospod Petriček.)

F. Zattler (Nemčija): O porjavenju in svalkanju listov v juniju 1958.

Med bruseljskim zasedanjem so si udeleženci ogledali hmeljne nasade lištutov oziroma hmeljarjev v Belgiji:

- nasad Institut National Belge du Houblon (Narodni belgijski hmeljarski inštitut) v Asse;
- nasad gospoda van Mileghema v Asse;
- nasad gospoda van Droogenboeck v Capelle St. Ulrick;
- posebno postajo z nasadom Narodnega belgijskega hmeljarskega inštituta v Poperinghe;
- nasad gospoda Kestier v Poperinghe;
- nasad gospoda Rosseels v Poperinghe;
- nasad gospoda Samyn v Romedenne — Vodellee in Gochenee;
- nasad gospoda Cornette v Romedenne.



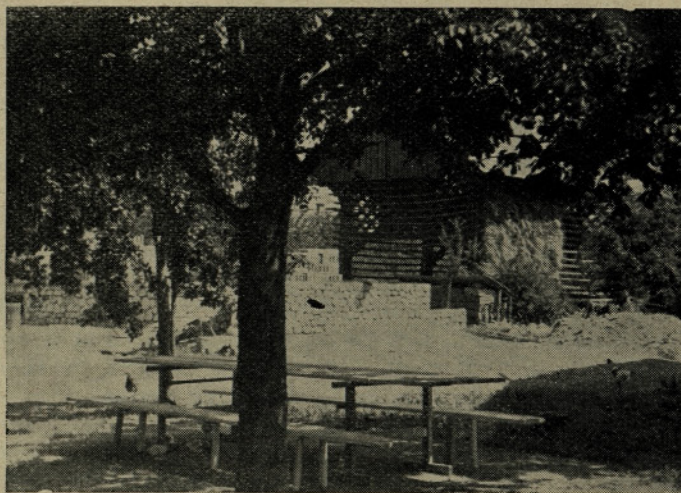
Vsakoletni prizor na železniški postaji Žalec v avgustu: prihod obiravk.

Člani so sklenili, da bo prihodnji shod Znanstvene komisije leta 1960 na Čehoslovaškem, kjer doslej še ni zasedala. Za novega predsednika so predlagali gospoda L. Venta, direktorja hmeljarskega poskusnega posestva v Žatcu, ki bo prvič nastopil kot predsednik Znanstvene komisije na generalni skupščini Evropskega hmeljarskega biroja, 15. avgusta 1958 v Pragi.

Sekretarja Znanstvene komisije, gospoda J. Hoeda, čigar mandatna doba je potekla julija 1958, so soglasno znova izvolili za prihodnja tri leta.

Ob zaključku zasedanja Znanstvene komisije EHB se je tovariš ing. Petriček zahvalil predsedniku F. D. Hoedu v imenu vseh za njegovo uspešno organizacijsko delo in za trud, ki ga je imel s pripravami za to zasedanje in zaželel, da bi rodilo poglobljeno sodelovanje vseh članov tudi v prihodnje uspehe v prid razvoja hmeljarstva.

Prihodnje zasedanje znanstvene komisije bo v Pragi leta 1960.



V senci košate jablane pred hišo so hmeljarji stregli s hrano.

SODELOVANJE MED ZNANSTVENO KOMISIJO EVROPSKEGA HME LJARSKEGA BIROJA IN ANALITIČNO KOMISIJO EUROPEAN BREWERY CONVENTION

Predsednik European Brewery Convention (EBC), gospod Ph. Kreiss (Francija) in predsednik njegove Analitične komisije, gospod dr. Bishop (Anglija) sta Znanstveni komisiji EHB ponovila željo za sodelovanje.

Po temeljitem in pismenem posvetovanju med člani Znanstvene komisije v preteklem letu in po razgovoru na letošnjem zasedanju v Bruslju pod predsedstvom gospoda F. Hoeda (Belgija), prepuščamo Evropskemu hmeljarskemu biroju, da odloči o predlogu za sodelovanje med Znanstveno komisijo in European Brewery Convention:

1. Vsi člani Znanstvene komisije EHB sodijo, da je sodelovanje z analitično komisijo EBC nujno.

2. Za sodelovanje naj bi v obeh komisijah določili po dva zastopnika; Znanstvena komisija ju bo izvolila iz dveh različnih dežel. Ta stalna zastopnika moreta v določenem primeru nadomestiti dva druga člana komisije.

3. Zastopnika Znanstvene komisije in njuna tovariša iz Analitične komisije naj najdejo stalno stično točko o obojnih skupnih interesih. Sodelovanje naj pospešuje tudi obojestransko izmenjava publikacij.

4. Zavoljo tega se morata zastopnika, določena za sodelovanje, udeleževati zasedanj Znanstvene komisije oziroma Analitične komisije, posebno še, če razpravljajo obojestransko zanimiva vprašanja.

5. Za obojestransko vabljenje na zasedanja predlagamo, da se naslavlja vabila na predsednika komisije in na člana, ki sta določena za sodelovanje.

6. eČ bi bila udeležba na zasedanju Analitične komisije nujna, zaprosi predsednik Znanstvene komisije EHB generalnega sekretarja EHB, da odobri udeležbo delegatov na zasedanju Analitične komisije in potrebna sredstva.

7. Na zasedanju Znanstvene komisije v Bruslju leta 1958 so izvolili kot zastopnika za sodelovanje z Analitično komisijo F. Zattlerja (Nemčija) in F. C. Thompsona (Anglija), za njuna namestnika pa G. Menereta (Francija) in J. Petrička (Jugoslavija).

8. Delegata bosta poročala Znanstveni komisiji o sodelovanju z Analitično komisijo.

Direktor A. Rebl (iz »Hopfenrundschau« prevedel B. S.)

Stanje in prihodnost hmelja na svetu

Predavanje na zasedanju alzaških hmeljarjev ob generalni skupščini »Syndikat des Planteurs de Houblon d'Alsace« v mestnem gledališču v Hagueunau, v nedeljo 22. junija 1958.

Učinek stalnega priraščanja prebivalstva na svetu se kaže v povečani porabi hrane in pijač. To stopnjevanje je čutiti po vsem svetu tudi pri pivu, ki ga že davno ne štejejo več kot nasladilo, temveč kot tekoče hranilno sredstvo. In poklicani zastopniki zdravilne znanosti predpisujejo pri izčrpanosti in preutrujenosti in pri določenih živčnih, obolenjih pivo kot zdravilo.

Razveseljivo je, da se uveljavlja ...

potrošnja piva

...vedno bolj tudi tistih deželah, ki so doslej pivo komaj poznale. Različne dežele si tudi prizadevajo, da bi omejile porabo močno alkoholnih pijač in da bi stopilo na njihovo mesto dosti bolj koristno in zdravilno pivo, ki more postati škodljivo šele pri čezmernem uživanju.

Gospodarski dvig nekega ljudstva, ki je tesno zvezan z izboljšanjem življenskih stroškov, se kaže takoj v povečani potrošnji piva.

Ta razvoj opazujejo gojitelji po vsem svetu z največjim zanimanjem, kajti hmelj je mogoče, razen razmeroma najhnikih količin, ki jih porabijo v farmaciji, uporabiti samo v pivovarlah. Zato opazujemo s čisto posebnim zanimanjem, če nastajajo v Ameriki ali Afriki ali Aziji ali Avstraliji spet velike sodobne pivovarne.

Zal svetovna potrošnja piva ne gre v korak z naraščanjem prebivalstva, to pomeni, da je potrošnja piva na posameznika, predvsem v čisto pivovskih deželah, znatno nazadovala. Če bi ne bila padla potrošnja piva na posameznika, bi se bila svetovna proizvodnja piva znatno povečala.

Svetovna proizvodnja piva

...je znašala ob prelomu stoletja 252 milijonov hl in je narasla do 1913-14 skoraj do 300 milijonov. Svetovno gospodarsko krizo, ki je nastopila kot posledica prve svetovne



Mladina se je zavarovala proti soncu letos tuptam že po »mehiško«

vojne, zapazimo v močnem upadanju, namreč 128 milijonov hl v letu 1920. Le zlagoma se je proizvodnja piva spet večala in je šele leta 1936 z 206 milijoni hl preseгла 200 milijonsko mejo. Odtlej je svetovna proizvodnja piva nenehno naraščala in je preseгла leta 1952 s 307 milijoni hl 300 milijonsko mejo. Leta 1956 je dosegla svetovna proizvodnja piva že 363 milijonov hl. Če se bo potrošnja piva v prihodnjih letih povečala v enakem obsegu, bo že leta 1959 presežena meja 400 milijonov hl.

Potrošnja piva na posameznega prebivalca ...niha zelo močno v posameznih deželah. Na vrhu izmed vseh dežel je slej ko prej Belgija s 150 litri, kar presega samo še Bavarska s 153 litri, medtem ko pride v vsej Zahodni Nemčiji, torej vključno z Bavarsko, samo 85 litrov na posameznika. S tem je Zvezno področje že presegló potrošnjo pred vojno za 5 litrov, medtem ko je Bavarska, ki je porabila pred vojno 81 litrov, še za 28 litrov v zaostanku.



Čeprav je letos obiranje kar »teklo izpod prstov«, je bilo merjenje z novim mernikom odločilen opravke.

K...

pivoželjnim deželam

...štejemo tudi Posarje, Luxemburg, Avstralijo, Irsko, Novo Zelandijo, Dansko, Čehoslovaško, Veliko Britanijo, Kanado, ZDA, Avstrijo in Svico. Leta 1957 je bila Francija s 30,9 litri na 18. mestu. Francoska Zahodna Afrika je bila z 1,5 litra na 53. mestu, medtem ko je mogla Indonezija dokazati samo 0,2 litra porabe na posameznega prebivalca.

Ze iz teh nekaj števil je razvidno, kakšne ...

možnosti za razširjenje potrošnje piva

...so še, za kar se hmeljarsko gospodarstvo naravno najbolj zanima.

Od leta 1931 se gibljejo...

svetovne površine hmelja

...med 45.000 in 50.000 ha svetovni pridelek pa med 839.000 in 1.465.935 stoti. Ta števila dokazujejo, da je tudi v svetovnem hmeljarskem gospodarstvu nastopila določena stalnost, medtem ko so se v prejšnjih letih zavaljo nezadostnega boja, proti boleznim in škodljivcem površine in pridelki nenehno menjavali.

Svetovni pridelek hmelja

...je bil v letih 1950 do vključno 1953 pri povprečnem hektarskem pridelku 26,7 do 29,2 stota in nasadni površini 47.742 do 50.257 ha med 1.342 823 in 1.465.935 stoti. Šele v zadnjih letih je pridelek nazadoval zavaljo zloma cen v letu 1953 na 1.292.106 stotov v letu 1954, na 1.272.480 stotov v letu 1955 in na 1.138.467 stotov v letu 1956.

V zvezi s tem je priporočljivo, če se malo ozremo na prejšnje čase.

Največji svetovni pridelek hmelja

...je dalo leto 1905 skorajda z 2,5 milijoni stotov (2.472.000) na površini 115.401 ha in s povprečnim hektarskim pridelkom 21,4 stotov. Dvamilijonsko mejo je presegló pridelek samo v letih 1889, 1894, 1895, 1899 in 1908, pri tem je bil povprečni hektarski pridelek med 17,6 in 20,9 stotov. Pod enmilijonsko mejo je bil pridelek v letih 1882, 1909, 1917, 1921, 1923, 1931 in 1932, pri tem je bil povprečni hektarski pridelek med 9,6 in 20,1 stotov.

Najmanjši svetovni pridelek hmelja

...je dalo leto 1918 s 416.000 stoti na površini 40.250 ha in s povprečnim hektarskim pridelkom 10,3 stotov.

Po letu 1880 je bila leta 1886 površina hmeljevih nasadov na svetu največja s 120.798 ha, ki je dala pri povprečnem hektarskem pridelku 14,4 stotov 1.737.000 stotov celotnega pridelka.

Tolikšna nihanja, kakor jih kaže teh nekaj števil, bi hmeljarji ob visokih stroških za nego, gnojenje, boj proti škodljivcem, predvsem pa za tehnično izpopolnitev hmeljarstva denes ne mogli več prenesti, kakor je bilo to mogoče v prejšnjih letih. Zaradi tega se naši odjemalci — pivovarne — ne smejo čuditi, če so hmeljarji po svetu zavaljo velikega padca cen v letih 1953 in 1954 občutno zmanjšali nasadne površine.

Evropsko hmeljarstvo

... igra v svetovnem gospodarstvu odločilno vlogo. Leta 1956 so imeli evropski hmeljarji 39.583 ha ali 77 % vse površine hmeljevih nasadov na svetu in 725.645 stotov ali 64 % vsega pridelka hmelja na svetu.

Pomembnejše hmeljarske dežele Evrope so se združile leta 1951 v Strasburgu v...

Evropski hmeljarski biro (EHB)

...zatem ko so se bile že leto poprej prvič sestale — prav tako v Strasburgu. Sedež Evropskega hmeljarskega biroja je Strasburg. Odtlej se srečujejo dežele članice vsako leto aprila na seji predstojnikov in avgusta na občnem zboru v enem izmed večjih hmeljarskih središč vsakokratnih dežel članic. Dosedanja shodišča so bila Strasburg, Nürnberg, Zatec, London, Poperinghe (Belgija), München in letos Praha.

Naloge Evropskega hmeljarskega biroja, ki zastopa skupne interese hmeljarjev, so:

oskrba blaga s potrebnimi množinami kakovostnega blaga za proizvodnjo piva;

doseči sorazmerno uravnovešenost pridelka kot potrebno za redno tržno poslovanje; izboljšati kvaliteto s tesnim sodelovanjem med znanstvenimi inštituti in uredbami.

EHB pripadajo kot...

Clani

...dežele Belgija, Nemčija, Anglija, Francija, Jugoslavija, Španija in Čehoslovaška. Poljska je poslala na zadnji kongres v Münchenu opazovalce.

»Hopfen — Rundschau«

...ki izhaja dvakrat mesečno, si je kot uradno glasilo EHB izbralo posebno nalogo, da ne obvešča članov samo o hmeljarskem gospodarstvu priključenih dežel, temveč o drugih hmeljarskih deželah.

V naslednjem kratkem poročilu o hmeljarstvu v deželah članicah bom začrtal samo najvažnejša števila, pri čemer je vstni red po doseženih pridelkih v letu 1957:

1. Nemčija

je na osmih nasadnih področjih (Hallertau, Spalt, Hersbrucker Gebirge, Jura, Tettang, Rottenburg-Herrenberg-Weilderstadt, Baden in Rheinpfalz) — Hallertau sam zavzema 70 odstotkov — na površini 7.977 ha in s povprečnim hektarskim pridelkom 36,3 stotov pridelala vsega skupaj 290.300 stotov, to je 3,1 odstotka ali 8.821 stotov več kot v letu 1956.

K temu moramo prišteti 21.766 stotov uvoza od septembra 1957 do maja 1958, tako da je bilo skupno na razpolago 312.066 stotov. V istem času so v 66 dežel sveta izvozili 103.022 stotov, v vzhodno cono je šlo 10.622 stotov, tako da moramo vsega skupaj odbiti 113.644 stotov. Potemtakem preostane nemškimi pivovarnam okoli 190.000 do 195.000 stotov.

Na osnovi Uredbe o uravnavanju hmeljnih nasadnih površin določi Zvezno ministrstvo za prehrano, kmetijstvo in gozdarstvo vsako leto po posvetu z udeleženi skupinami (pridelovalci, potrošniki in trgovino) nasadne površine za hmelj, pri čemer upoštevajo samo nasade, ki so vključeni v nasadna področja po Zakonu o hmeljevem izvoru.

Za leto 1958 znaša nasadna površina 8.800 ha, torej so jo zvišali za 10 odstotkov.

Od leta 1930 obstoja Zakon o hmeljevem izvoru, ki določa, da mora pečat, plomba in spremna listina odjemalcu natanko prikazati izvor hmelja. Država strogo pazi, da zakon natanko izpolnjujejo.

Načrt zakonite tržne uredbe o hmelju je naltel na težave, ker menijo, da bi tržna uredba ne soglašala s svobodnim gospodarstvom.

V prid kakovostnega pridelka je bavarsko državno ministrstvo za prehrano, kmetijstvo in gozdarstvo izdalo na osnovi 2. člena Zakona o varstvu kulturnih rastlin, z dne 26. avgusta 1949, tri uredbe in sicer

16. novembra 1956 Uredbo o boju proti peronospori na hmelju,

21. novembra 1956 Uredbo o boju proti divjemu hmelju,

12. decembra 1956 Uredbo o boju proti ovenelosti hmelja.

Letošnje stanje pridelka je dobro. O višini pridelka pa se zdaj ne da reči še ničesar.

2. Anglija

je na sedmih nasadnih področjih (Kent, Hants, Surrey, Sussex, Hereford, Worcester in druga področja) na površini

8.248 ha in s povprečnim hektarskim pridelkom 32,87 stotov pridelala 271.087 stotov, to je 83.970 stotov ali 44,9 odstotkov več kot v letu 1956. Domača potreba hmelja je 282.000 stotov, uvozili so 6.313 stotov v glavnem iz Jugoslavije in Zahodne Nemčije. Uvozna carina je bila 45 DM na stot.

Izvozili so 12.000 stotov, od tega v evropske dežele 5.000 stotov, v Avstralijo 3.000 stotov in v druge dežele, ki spadajo k angleškemu kraljevstvu 4.000 stotov. Povprečna cena domačega hmelja je bila 312,25 DM za stot.

V Angliji obstoja že od leta 1932 Hmeljski tržni načrt (The Hops Marketing Scheme), da že vnaprej določi letne količine, ki se ravnaajo po osnovni količini in po prijavljeni potrebah pivovarn in izvoza. Tržna ureditev jamči hmeljarjem za cene, ki krijejo pridelovalne stroške za hmelj in zagotavljajo 20 odstotkov dobička ter dodatnih 5 odstotkov za ustanavljanje glavnih v hmeljarstvu. Povprečne cene za angleški hmelj določi letno stalni, mešani odbor.

Anglija je letos povečala svoja nasadna področja za 290 ha ali 3,5 odstotke na 21.130 ha.

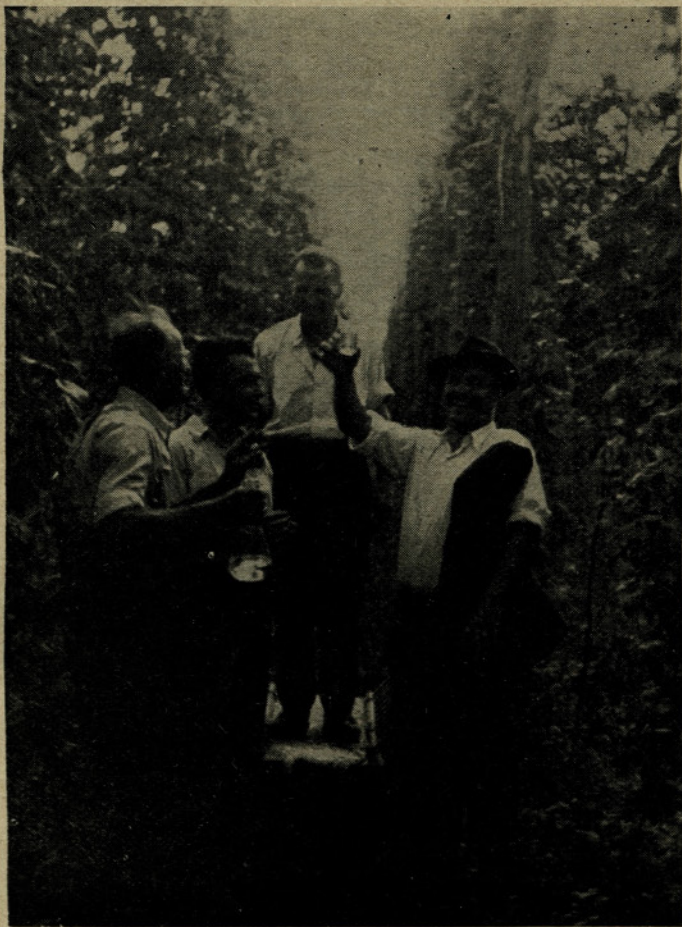
3. Češkoslovaška

je na treh nasadnih področjih (Zatec, Aš in Rudnica), med njimi je Zatec najbolj znan in največji, na površini 8.200 ha s povprečnim hektarskim pridelkom 11,74 stotov pridelala 96.408 stotov, to je 9.012 stotov ali 10,3 odstotke več kot leta 1956, iz ZDA in Anglije so uvozili 4.000 stotov, tako da je bilo skupaj na razpolago 100.408 stotov,

V vse evropske dežele (razen SZ in Jugoslavije), kakor v Južno Ameriko in Francosko Unijo so izvozili 44.950 stotov, tako da je ostalo za potrebe domačih pivovarn 55.458 stotov, kar bodo uporabili za proizvodnjo 12,472 milijonov litrov piva.

Na Češkem so pri zadnjem obiranju uporabili 70 angleških Bruff obiralnih strojev.

(Nadaljevanje v prihodnji številki, obenem s poročilom o letošnjem zasedanju EHB v Pragi in morda že surova ocena količine letošnjega pridelka pri nas.)



Vesetje v hmeljiščih tik pred obiranjem. Fotoposnetek 12. avgusta 1957 v Latkovi vasi. Letos so dnevi pred obiranjem minuli v znamenju le plahega upa. Pa se je kar nekam dobro izšlo. Enako bo tudi s plačilom... Mirno kri, in zupanje in — spet bo pesem orila po Savinjski dolini!