

# ADOBE INDESIGN CS2

## SLOGI BESEDILA

V prejšnjih dveh številkah revije Grafičar so bila opisana orodja za urejanje besedila; tudi slogi so del. Tokrat bodo opisani načini izdelave odstavnih in znakovnih slogov besedila.

Pod pojmom slog razumemo skupino lastnosti, ki določajo obliko črkovnih znakov in odstavkov. Sloge lahko uporabljamo na enem ali več označenih odstavkih, za hitro dodeljevanje oblikovnih lastnosti. Z uporabo slogov bo delo hitreje in natančnejše.

Za izdelavo odstavnih in znakovnih slogov besedila uporabljamo dve paleti, Paragraph Style in Character Style.

### Odstavčni slogi

Paleta Paragraph Style uporabljamo za izdelavo, brisanje in urejanje odstavnih slogov.

Paleta je v delovnem prostoru; če ni prikazana, jo poiščemo v meniju Window ali na tipkovnici pritisnemo tipko F11.

Na paleti je prikazan seznam s slogi, ki so razporejeni po abecednem redu. Na dnu palete so trije gumbi, prvi za brisanje lokalnih sprememb sloga, gumb za izdelavo novega sloga in gumb za brisanje sloga.

### Meni palete

Meni palete Paragraph Styles je zelo obsežen in vsebuje zelo veliko koristnih funkcij za uporabo in urejanje slogov.

**New Paragraph Style;** izdelava novih odstavnih slogov besedila.

**Duplicate Style;** kopiranje že izdelanih slogov.

**Delete Style;** brisanje slogov.

**Redefine Style;** spreminjanje značilnosti slogov.

**Style Options;** pregled in urejanje značilnosti slogov.

**Clear Overrides;** brisanje lokalnih sprememb slogov.

**Convert Bullets and Numbering to Text;** spreminjanje znakov in števil v besedilo, funkcija je aktivna in jo lahko uporabimo samo v primeru, kadar smo slogu dodelili

funkcijo Bullets and Numbering (označevanje in oštevilčenje odstavkov).

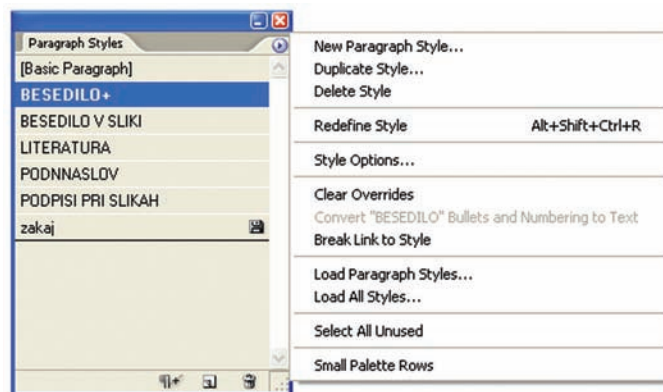
**Break Link to Style;** prekinjanje zveze s slogom.

**Load Paragraph Style;** kopiranje (prenašanje) odstavnih slogov z drugega dokumenta.

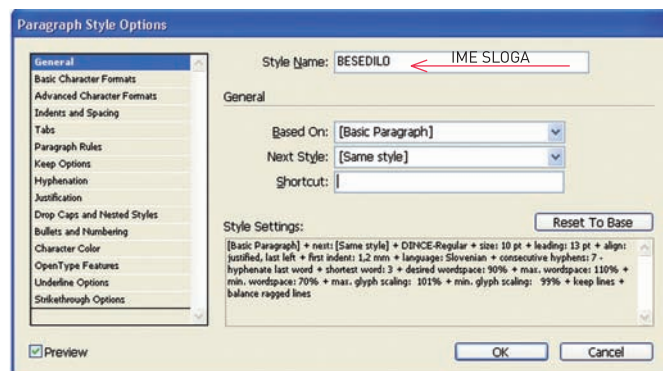
**Load All Style;** kopiranje (prenašanje) vseh slogov z drugega dokumenta.

**Select All Unused;** izbiranje neuporabljenih slogov.

**Small palette Rows;** zmanjšana velikost palete.



Paleta Paragraph Styles.



Paleta New Paragraph Styles.

### Izdelava odstavnega sloga besedila

Slog izdelamo tako, da postavimo kazalec v odstavek, kateremu želimo dodeliti slog. Najlažje ga izdelamo glede na vzorec (to pomeni, da odstavku že pred tem določimo posamezne lastnosti), z nastavitvami, ki jih najdemo v pogovornem oknu New Paragraph Style. Do njega pridemo različno; pridrži na tipkovnici funkcijo Option/Alt in pritisnemo na dnu palete gumb za izdelavo novega sloga ali iz menija palete izberemo funkcijo New Paragraph Style.

Na vrhu pogovornega okna je polje Style Name, v katerega vpišemo ime novega sloga. Dobro je uporabljati smiselna imena, npr. naslov, podnaslov,

besedilo. S pomočjo nastavitvev, ki so nam na voljo v levem delu pogovornega okna, določimo lastnosti odstavka. Prva funkcija je General, s katero določimo osnovo (podlago) za slog. Določimo, ali ga bomo oblikovali na novo ali na osnovi drugega sloga. V polju Based On si lahko izberemo slog, ki bo privzet. S funkcijo Next Style (nadaljevalni slog) določimo, v kakšnem slogu želimo nadaljevati nov odstavek. V polje Shortcut dodamo željeno kombinacijo tipk za bližnjico na tipkovnici, s katero hitro pridemo do sloga. Uporabimo funkcije (Command, Ctrl ali Shift) in številko s številčnega dela tipkovnice, vključeno pa moramo imeti tudi funkcijo NumLock.

Pod funkcijo General je še štirinajst funkcij, s katerimi določamo značilnosti odstavkov, npr. vrste pisave, njeno različico, položaj tabulatorja, naslonilo, barvo ...

Na dnu palete v polju Style Settings so izpisane lastnosti izbranega sloga besedila.

Ko odstavku določimo slog, ga poimenujemo, določimo vse značilnosti, pritisnemo tipko OK in slog se pojavi v paleti Paragraph Style.

## Znakovni slogi

Znakovne sloge uporabljamo za urejanje delov besedila, ki so manjši kot odstavki; na primer za posebne znake, poudarjanje posameznih besed znotraj odstavka.

Paleta Character Style uporabljamo za izdelavo, brisanje in urejanje znakovnih slogov besedila. Paleta je v delovnem prostoru, če ni prikazana, jo poiščemo v meniju Window.

Na paleti je prikazan seznam s slogi, ki so v njej razporejeni po abecednem redu. Na dnu

palete sta dva gumba, za izdelavo novega in za brisanje sloga. Meni palete je malo manj obsežen kot pri paleti Paragraph Style, funkcije pa so enake.

Izdelava slogov poteka enako kot pri odstavčnih. Na vrhu pogovornega okna je polje Style Name, v katero vpišemo ime novega sloga.

S pomočjo nastavitvev, ki so nam na voljo v levem delu pogovornega okna, določimo lastnosti znakov. Funkcij je manj kot pri določanju odstavkov, poleg funkcije General jih je še šest.

## Urejanje slogov

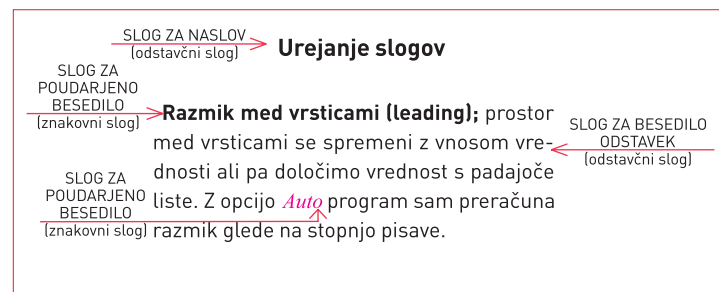
Obstoječi slog lahko vedno poljubno urejamo oz. spreminjamo njegove značilnosti.

V paleti izberemo slog, ki mu želimo spremeniti značilnosti, kliknemo puščico na paleti ter iz menija izberemo možnost Style Options, odpre se pogovorno okno, ki je isto

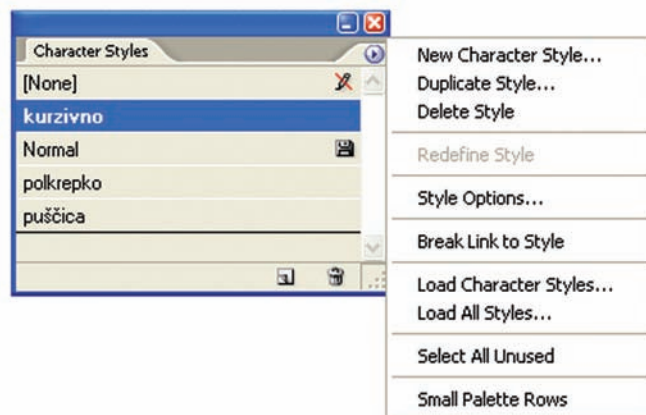
kot pri izdelavi novega sloga. Po koncu urejanja pritisnemo tipko OK in vsa besedila, ki so bila urejena s tem slogom, se bodo spremenila.

V odstavku (ali črkovni znak), ki mu je bil dodeljen slog, lahko vnašamo tudi lokalne spremembe (pomeni, da smo enemu odstavku na primer spremenili vrsto pisave v paleti Character ali naslonilo v paleti Paragraph). Če kazalec postavimo v ta odstavek ali ga označimo, se nam v paleti Paragraph Style poleg imena sloga pojavi znak +. Če želimo odstraniti vse lokalne spremembe oz. se znebiti znaka, pritisnemo tipko Alt in v paleti na označeni slog ali v meniju palete izberemo funkcijo Clear Overrides.

Slog, ki ga ne potrebujemo več, izbrisemo. Na zaslonu se pojavi pogovorno okno, v katerem označimo, s katerim slogom želimo zamenjati brisanega. Neuporabljene sloge označimo s funkcijo iz menija Select All Unused.



Slogi besedila.



Paleta Character Styles.

## Prenašanje slogov iz drugih dokumentov

Sloge besedila lahko v InDesignu kopiramo iz enega dokumenta v drugega. Slogi se kopirajo s pomočjo funkcij Load Paragraph /Character/ Style in Load All Style iz menija palete.

Ko izberemo funkcijo za kopiranje slogov, se nam odpre pogovorno okno. Izberemo enega ali več slogov, ki jih želimo kopirati v trenutno aktiven dokument. Prenesemo lahko tudi slog, ki ima enako ime kot slog v aktivnem dokumentu, vendar nas na to program opozori. Lahko ga preimenujemo, kajti z vnosom soimenjaka bi ga izgubili.

Sloge kopiramo tudi s kopiranjem besedila iz dokumenta in njegovim vnosom v drug dokument.

Ko uvažamo datoteke RTF ali Microsoft Word z izdelanimi slogi v teh programih, se tudi ti slogi dodajajo na palete, vendar jih vedno lahko razlikujemo po tem, da imajo poleg imena tudi sivo ikono diskete.

Iva Molek

Srednja medijska in grafična šola Ljubljana

## VIRI

Kvern, O. M., Blatner, D. Stvarni svet: ADOBE INDESIGN CS Mikro knjiga, Beograd 2005

Wood, B. ADOBE INDESIGN CS Kompiuter biblioteka, Beograd 2006

Wienmann, E. QUARK XPRESS 3.32 Studio Maya, Ljubljana 1996

Aleksić, Z. ADOBE INDESIGN CS 2 Kompiuter biblioteka, Beograd 2005

www.indesignsecrets.com marec 2008