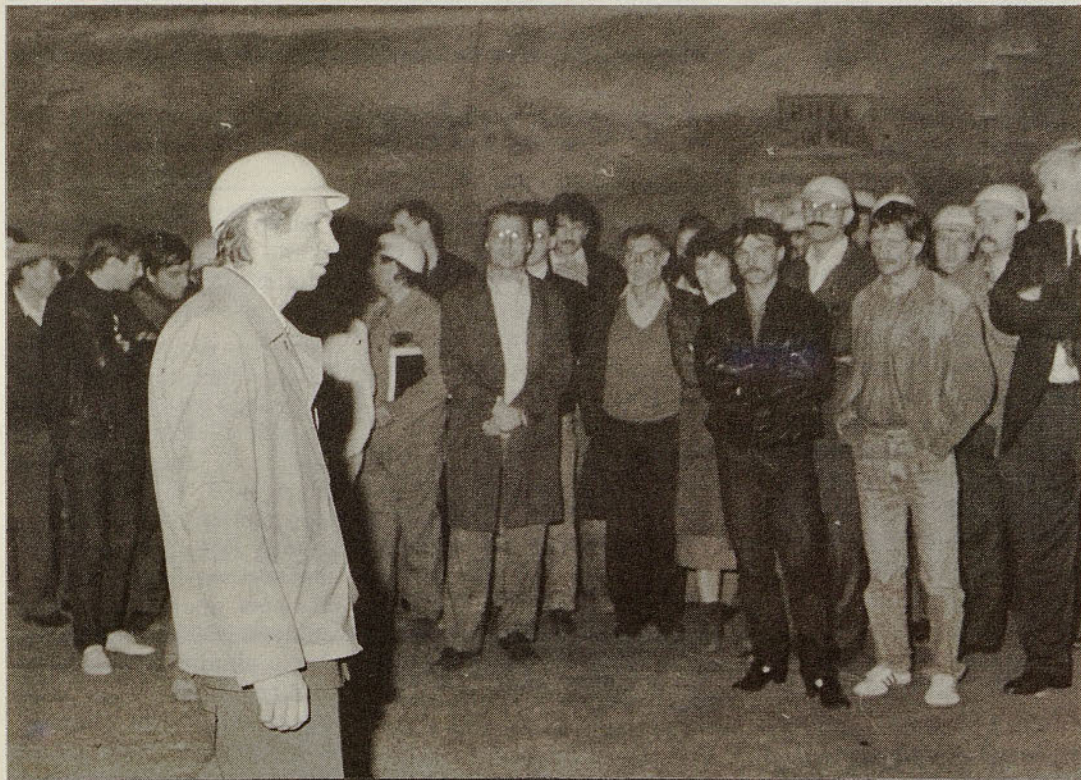


aluminij



GLASILO TOVARNE GLINICE IN ALUMINIJA »BORIS KIDRIČ« P. O. KIDRIČEVO



Iz elektrolize A se več ne kadi

PEKEL — grafit ob vhodu v elektrolizo A je te dni dobil novo vsebino: pekla ni več.

Pred leti bi to sprejeli z olajšanjem, zdaj s tesnobo in željo skoraj vseh iz hale, da bi pekel vendarle ostal.

Toda vsega je enkrat konec, nič ni večno. Vedeli smo, da se v tem letu iztekajo dnevi naši elektrolizi A in vendar boli. Predvsem zaradi ljudi, ki se (večina brez izobrazbe) v času vsesplošne gospodarske krize ne bodo mogli nikjer zaposliti.

Po 37 letih se je v hali A končala proizvodnja aluminija, ki se je slovesno začela 21. novembra 1954 ob prisotnosti predstavnikov gospodarstva. V njej so delali ljudje s ptujskega

(Nadaljevanje na 2. strani)

Iz elektrolize A se več ne kadi

polja in haloških bregač in dajala jim je veliko, več kot eno plačo v mesecu. Kasneje je vedno bolj burila slovensko javnost, ki so jo med drugim imenovali požeruha električne energije, tovarno invalidov in največjega onesnaževalca oklja. Vse to se je končalo 20. maja ob deseti uri in tri minute, ko so sčrpali zadnjo peč.

Kako drugače je bilo ta dan v hali! Nič več se ni kadilo, nič tlelo, vozila so obmirovala v vrsti... Večina delavcev je prišla praznje oblečenih, od doma seveda. Zbrali so se na prehodu sredi hale in v polkrogu obstopili člana kolegija za tehnično področje in razvoj, ki je govoril kar tam na prepihu, ki je sproti odnašal besede o zgodovini hale, da je tisti tam zadaj nismo mogli ujeti. Sicer pa je »padla« pripomba, kaj da govori »sami bolj poznamo halo«.

Nekaj spodbudnih besed je povedal tudi direktor Uniala in se zahvalil vsem, ki so tako dolgo vzdržali. »Obžalujem, da nismo dosegli vseh ciljev. Prizadevali si bomo, da bodo problemi čimmanj boleči. Odločitev o zaprtju hale A nam je zagotovilo za preživetje večine, res pa je, da je to boleče za tiste, ki so delali v hali A. Zaprtje vzemimo kot našo skupno žrtev.«

Vodja delovne enote je zbrane povabil k belo pogrnjenim mizam na pivo in obložene kruhke, vendar ni

bilo pravega navdušenja, češ »s tem nas mislijo odsloviti«.

Sprehajala sem se med ljudmi in poslušala:

— Ni res, da ne bi bilo tudi za nas dela, če bi v kadrovski že prej razmišljali o tem.

— Kaj naj s tako nizko odpravnino.

— Nimam izobrazbe, nimam poklica, torej ne morem odpreti delavnice. Ne vem, kaj bom. Večina nas je takšnih.

— Enostavno ne vem, kaj bom.

— Zbolel bom, če ne bom delal več v hali!

Presenetljiva izjava nekoga, ki bo pogrešal to okolje, ta prah, ta vonj...

V hali se je znašel nekdo, ki je ves navdušen čestital vodji za zaprtje hale. Po govorici sodeč bi rekla, da je z gorenjskega konca, po obnašanju, da sodi v stranko zelenih. To ni bil trenutek za navdušenje, bila je sedmina, zato je bil tam popolnoma odveč. Saj mu dam prav za vse, kar je povedal, prav pa je imel tudi naš delavec:

»Vi lahko govorite, nam, ki bomo na cesti, pa ni vseeno.«

»Kakšni cesti«, ga je prepričeval ta nekdo in razlagal, da imamo vendar socialo.

»Kmalu boste imeli lepo pokojnino, jaz bi jo dobil šele čez trideset let«, mu je vrnil ta, ki ve, da bo ostal brez dela.

Vera Peklar



Povzetek plana

Osnovna značilnost, ki nas v letošnjem letu spremlja, je padec proizvodnje elektrolitskega aluminija kot posledica ugašanja elektrolize A ter padec proizvodnje metalurške glinice, saj se bo ta proizvodnja v celoti ustavila konec julija letos. Zmanjšanju teh dveh proizvodenj bo seveda sledil padec proizvodnje v ostalih delih TGA, razen v DE Predelava, kjer bo proizvodnja potekala neokrnjeno in neodvisno od zmanjšanja proizvodnje elektrolitskega aluminija.

V letu 1991 se bo potrebno temeljito pripraviti na pogoje gospodarjenja, kot jih zahteva Združena Evropa in bodo začeli veljati 1992. Ti predpisi in domača zakonodaja nas obvezujejo k povečani skrbi za varstvo okolja, zmanjšan obseg proizvodnje in zagotavljanje njene kakovosti pa zahtevata drugačno organiziranost TGA.

Ob takšnih pogojih, to je zmanjšanje obsega proizvodnje, bomo v letošnjem letu v delovni enoti Proizvodnja glinice proizvedli 40.000 ton hidrata kot Al_2O_3 ter kalcinirane glinice 44.752 ton. Proizvodnja specialnih glinic bi naj znašala 12.000 ton. Z zapiranjem proizvodnje glinice pa zmogljivosti DE Proizvodnja glinice ne bodo ostale v celoti izven uporabne, saj bomo del teh zmogljivosti aktivira-

li za proizvodnjo 60.000 ton zeolita A ter za proizvodnjo kalcijevega silikata (v začetku okrog 900 ton letno).

Tudi proizvodnja elektrolitskega aluminija, načrtovana za leto 1991 je zmanjšana, saj je elektroliza A že ugasnjena. Zaradi nenadne spremembe, to je pospešenega zapiranja elektrolize A, le ta v čistopisu plana ni upoštevana. Tako imamo v čistopisu upoštevano proizvodnjo 82.330 ton elektrolitskega aluminija. Glede na potrebe domačih in tujih kupcev v tekočem letu predvidevamo, da bodo 22,5% vse proizvodnje livarn predstavljali Al ingoti, 16,3% T-formati, gnetnih zlitin bo približno 12,7%, ostale pa brame, livarske zlitine, E Al žica, ozek in široki Al trak. Proizvodnja v DE Predelava bo v letu 1991 potekala neodvisno od zmanjšanja proizvodnje elektrolitskega aluminija. Tako načrtujemo, da bomo rondic proizvedli 4500 ton ter izparilcev 1800 ton in sicer iz traku dveh različnih debelin, 1,2 mm in 1,4 mm.

Zagotavljanje kvalitetno in pravočasno opravljenih storitev je prednostna naloga storitvenih delovnih enot tudi v letu 1991. Še posebej velja to za zagotavljanje kvalitetnega preventivnega vzdrževanja kot osnovnega pogoja za nemoten potek reprodukcijskega procesa. Obseg storitev je v glavnem pri-



TGA — podjetje z največjimi konvertibilnimi presežki v letu 1990

Na prvi pogled zelo spodbudna in razveseljiva informacija, ki pa postane pri natančnejšem analiziranju povsem drugačna. Že leta nazaj je bila poslovna strategija usmerjena v aktivno prisotnost na tujih tržiščih, kar naj bi v normalnih razmerah precej pripomoglo pri nujnem transformiranju jugo-

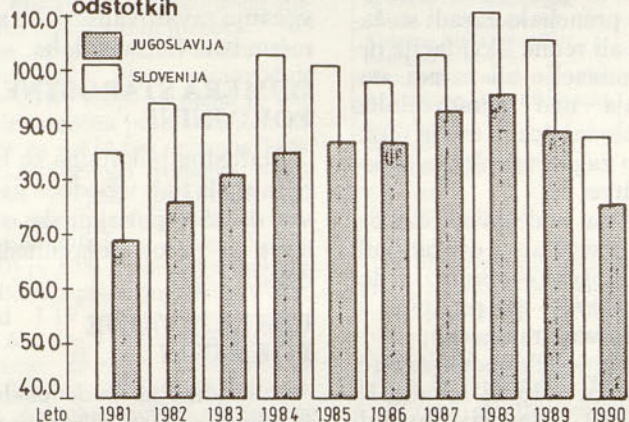
slovanskih podjetij na tržni sistem.

Administrativni posegi Markovičeve vlade s takoiimenovanim protiinflacijskim paketom so v dobrem letu dni totalno izničili dolgoletne napore pri izgrajevanju izvozno usmerjene poslovne strategije. Administrativno določena in tudi

Podjetja z največjimi konvertibilnimi presežki v svoji blagovni menjavi s tujino v letu 1990 (podatki so v dolarjih po tekočih tečajih)

Uvrstitev po konv. presežku	Uvrstitev po konv. izvozu	Podjetje	Presež. konvert. menj. v \$
1.	3.	Unial, Kidričevo	73.219.287
2.	2.	Gorenje gosp. aparati, Velenje	43.785.817
3.	7.	Industrija usnja, Vrhnika	32.005.349
4.	13.	Papirnica, Vevče	22.793.481
5.	16.	Unior, Zreče	22.359.277
6.	26.	Javor, Pivka	22.109.075
7.	31.	Steklarna B. Kidrič, Rog. Slatina	18.835.850
8.	20.	Metalna, Maribor	18.123.840
9.	25.	Elan, Begunje	17.690.974
10.	30.	Iskra Kibernetika-Šentvid, Kranj	17.474.120
11.	5.	Lek, Ljubljana	16.845.820
12.	24.	NTU, Slovenj Gradec	16.236.088
13.	40.	TAM, Maribor	15.672.767
14.	28.	Impol, Slovenska Bistrica	15.009.331
15.	37.	Brest, Cerknica	14.432.105

Pokritosti celotnega uvoza z izvozom v zadnjem desetletju za Slovenijo in za Jugoslavijo v odstotkih



lagojen spremenjenemu obsegu proizvodnje, dokončno pa bo to potrebno opraviti, ko bomo razpolagali s končnimi podatki o obsegu proizvodnje aluminija v Kidričevem.

Na osnovi načrtovanega obsega proizvodnje in prodaje v letu 1991 in še nekaterih drugih osnov za ustvarjanje prihodkov ocenjujemo, da bomo v letu 1991 ustvarili 2.615.084.162 din prihodkov. Glavnine prihodkov bomo kot običajno ustvarili s prodajo na trgu, to je v skupni vrednosti 2.527.810.357 din. Od tega predvidevamo, da bomo na tuje trge prodali za 1.290.066.610 dinarjev proizvodov, oziroma s to prodajo ustvarili okrog 51% vseh prihodkov od prodaje proizvodov, na domačem trgu pa za 1.237.743.747 dinarjev proizvodov, kar predstavlja preostalih 49% prihodkov od prodaje. V bilanci uspeha so upoštevane še nekatere druge podlage za

ustvarjanje prihodkov, ki nimajo osnov v prodaji proizvodov, predstavljajo pa le okrog 3% načrtovanih prihodkov.

Drugi del načrtovane bilance uspeha predstavljajo odhodki v skupni vrednosti 3.222.521.570 dinarjev. To pomeni, da po oceni podatkov finančni rezultat v letu 1991 ne bo pozitiven, saj načrtovani prihodki še zdaleč ne pokrivajo načrtovanih odhodkov. Iz bilance uspeha, ki jo prikazujemo v naslednji preglednici, izhaja, da znaša negativna razlika med prihodki in odhodki 607.437.408 dinarjev. Negativna razlika med prihodki in odhodki se nanaša na nepokrite bruto osebne dohodke v celoti (380.190.679 dinarjev), v vrednosti 227.246.729 dinarjev pa še na del ostalih stroškov poslovanja, kar predstavlja v letu 1991 izgubo na substanci v vrednosti 227.246.729 dinarjev.

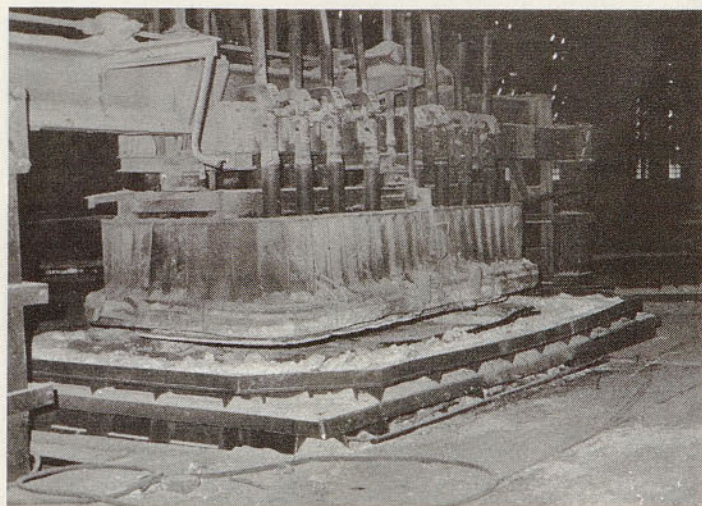
ciljno naravnana tečajna politika prevrednotenega dinarja napram tujim valutam je dohodkovno uničila aktivne izvoznike, med katerimi je TGA na prvem mestu. Govorimo lahko o izpadu dohodka za 25 do 30 mio US\$ v letu 1990, ki so nam bili odtujeni in ki ne bodo nikoli povrnjeni oziroma kompenzirani. Dobršen del proble-

mov, ki smo jih imeli v bližnji preteklosti oz. jim imamo še danes izvira iz takoiimenovane izvozne naravnosti, vendar je potrebno pri tem poudariti, da je kljub vsemu strateška usmeritev pravilna, ter da lahko pri primernejši narodnogospodarski politiki pričakujemo spodbudnejše poslovne rezultate.

GV, 30. 5. 1991

NE PREZRITE

Na 8. in 9. strani, informacija o pravicah brezposelnih in o možnostih pridobivanja raznih oblik pomoči.



Kako in kdaj do starostne in predčasne pokojnine

V POROČEVALCU Skupščine Republike Slovenije, številka 15, z dne 20. 5. 1991 je objavljen predlog za izdajo ZAKONA O POKOJNINSKEM IN INVALIDSKEM ZAVAROVANJU z osnutkom zakona, ki je posredovan v obravnavo vsem zborom republiške skupščine. V prispevku vam bom posredovala novosti le iz prvega poglavja in sicer POGOJE ZA PRIDOBITEV PRAVICE DO STAROSTNE IN PREDČASNE POKOJNINE.

PRAVICO DO STAROSTNE POKOJNINE

pridobi zavarovanec, ko dopolni starost 63 let moški oziroma 58 let ženska in pokojninsko dobo 20 let.

V PREHODNEM OBDOBJU od 1. 1. 1992 do 1. 1. 1997 se bo starostna meja za pridobitev pravice postopno povečevala tako, kot je določeno v naslednji preglednici:

Leto	Moški	Ženske
od 1.1.1992	60,5 let	55,5 let
od 1.1.1993	61,0 let	56,0 let
od 1.1.1994	61,5 let	56,5 let
od 1.1.1995	62,0 let	57,0 let
od 1.1.1996	62,5 let	57,5 let
od 1.1.1997	63,0 let	58,0 let

Zavarovanec, ki nima dopolnjene pokojninske dobe 20 let, pridobi pravico do starostne pokojnine, ko dopolni 65 let oziroma zavarovanka 60 let in najmanj 15 let zavarovalne dobe.

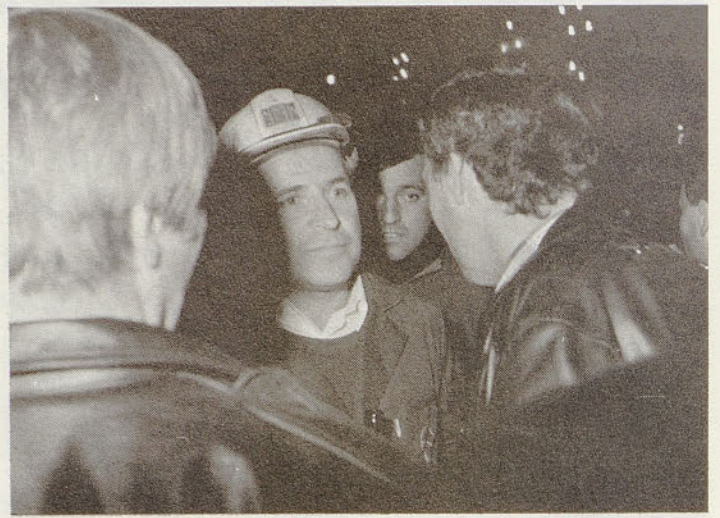
Zavarovanec pridobi pravico do starostne pokojnine, ko dopolni pokojninsko dobo 40 let oziroma zavarovanka 35 let in starost 58 let moški oziroma 53 let ženske.

V prehodnem obdobju od 1.1.1992 do 1.1.1997 se bo starostne meja povečevala tako, kot je določeno v naslednji preglednici:

Leto	Moški	Ženske
od 1.1.1992	55,5 let	50,5 let
od 1.1.1993	56,0 let	51,0 let
od 1.1.1994	56,5 let	51,5 let
od 1.1.1995	57,0 let	52,0 let
od 1.1.1996	57,5 let	52,5 let
od 1.1.1997	58,0 let	53,0 let

PRAVICA DO PREDČASNE POKOJNINE

Pravico do predčasne pokojnine pridobi zavarovanec, ki je dopolnil najmanj 35 let pokojninske dobe in 58 let starosti oziroma zavarovanka 30 let pokojninske dobe in 53 let starosti.



Pravico do predčasne pokojnine bo imel delavec:

- če mu je delovno razmerje prenehalo zaradi stečaja ali redne likvidacije organizacije ali zaradi stečaja nad obratovalnico delodajalca in mu ni možno zagotoviti druge zaposlitve;
- če mu je delovno razmerje prenehalo z operativnih razlogov — presežki delavcev — po predpisih o delovnih razmerjih;
- če je v delovnem razmerju kot delovni invalid II. ali III. kategorije invalidnosti ali
- če je bil v zadnjih 24 mesecev najmanj 12 mesecev prijavljen na Zavodu za zaposlovanje kot iskalec zaposlitve.

Starostna meja se bo v primeru predčasne upokojitve v obdobju od 1.1.1992 do 1.1.1997 povečevala na enak način kot za starostno pokojnino.

Predčasna pokojnina se bo odmerjala glede na dopolnjeno pokojninsko dobo od pokojninske osnove kot starostna pokojnina, nato pa se za vsako manjkajoče leto do dopolnjene starosti (63 oziroma 58 let) zmanjšala za 1%.

ZNIŽANJE STAROSTNE MEJE ZA ZAVAROVANCE, KI SO DELALI NA BENEFICIRANIH DELIH

Zavarovancu, ki se mu v pokojninsko dobo všteta zavarovalna doba s povečanjem — beneficirani staž, se starostna meja za pridobitev

pravice do starostne pokojnine zniža za toliko mesecev kolikor znaša skupno povečanje zavarovalne dobe na račun beneficirane dobe.

ODMERA STAROSTNE POKOJNINE

Starostna pokojnina se bo odmerjala tudi v bodoče največ do 85% pokojninske osnove za polno pokojninsko dobo.

USKLAJEVANJE POKOJNIN

Pokojnine se bodo usklajevale na podlagi gibanj povprečnih osebnih dohodkov vseh zaposlenih na območju republike.

Razmerje med povprečnim osebnim dohodkom na zaposlenega v republiki in povprečno starostno pokojnino za polno pokojninsko dobo ne bo moglo biti nižje od 85%.

Zakon bo pričel veljati s 1.1.1992.

Zavarovanci, ki bodo do 31.12. 1991 izpolnili pogoje za pridobitev pravice do pokojnine po sedanjih predpisih, pa do 31. 12.1991 ne bodo vložili zahteve, bodo lahko na izrecno zahtevo uveljavili te pravice po pogojih, na način in po postopku veljavnem do 31.12. 1991, če bodo vložili zahtevo v enem letu od uveljavitve novega zakona.

Ker so te informacije povezane iz osnutka zakona je možno, da bodo sprejeta tudi drugačna določila v zvezi z upokojevanjem. Bomo videli.

Katica Bednjički



Kako smo poslovali

V tabeli I in II prikazuje mo, kako smo poslovali v aprilu 1991. V zadnjem stolpcu tabele prikazujemo tako mesečno kot letno rast ustvarjene proizvodnje v primerjavi z ustvarjeno proizvodnjo v enakem obdobju lani ter doseženo proizvodnjo letos v primerjavi z načrtovanim obsegom proizvodnje za letošnje leto.

V DE Proizvodnja glinice smo v aprilu dosegli pri proizvodnji Al hidrata kot Al₂O₃ boljše rezultate kot smo načrtovali za ta mesec (indeks 102). Od januarja do aprila smo proizvedli 26.419 ton Al hidrata kot Al₂O₃ in s to količino presegamo načrtovano postavko za 3.619 ton oziroma 16%.

Proizvodnja kalcinirane glinice znaša v tem mesecu 7.369 ton in presegamo načrtovano količino v planu proizvodnje za 20%, večja od plana je tudi štirimesečna proizvodnja in sicer za 4.414 ton oziroma 18%. Rastopljene vodnega stekla smo v aprilu proizvedli 982 ton, kar je precej manj kot smo predvideli za ta mesec (indeks 80) in 13% manj kot v enakem obdobju preteklega leta. V času od I-IV znaša proizvodnja 3.684 ton in prav tako ne dosega planske postavke za 1.256 ton oziroma 25%. Zeolita A (suha snov v suspenziji) smo v aprilu proizvedli 4% več kot smo načrtovali, v štirih mesecih pa zaostajamo za planom skoraj 27%.

Podatki o porabljenih najvažnejših surovinah pri proizvodnji Al hidrata kot Al₂O₃ nam kažejo, da smo v prvih štirih mesecih prekoračili načrtovano porabo boksita za 5% in žganega apna za 37%, ostalih surovin pa smo porabili manj in sicer: Na hidroksida za 38%, pare za 6% in električne energije za 15%.

Pri proizvodnji kalcinirane glinice smo porabili 8% manj toplotne energije in 28% manj električne energije, kot nam dovoljuje planski normativ. V DE Proizvodnja aluminija smo v aprilu proizvedli v elektrolizi A 935 ton, v elektrolizi B 2.983 ton in v elektrolizi C 3.212 ton elektrolitskega aluminija. Skupaj smo proizvedli 7.130 ton oziroma 25 ton manj kot smo predvideli v planu poslovanja za ta mesec. Od januarja do aprila smo proizvedli v elektrolizah 29.185 ton elektrolitskega aluminija in s to količino presegamo plansko postavko za 424 ton oziroma 1%. Če primerjamo proizvodnjo letošnjih štirih mesecih z lanskimi, smo letos proizvedli 1.645 ton manj predvsem na račun elektrolize A, v kateri bomo v mesecu maja ustavili proizvodnjo.

TABELA I: DINAMIKA POSLOVANJA — INDEKSI FIZIČNEGA OBSEGA PROIZVODNJE

DE / PROIZVOD	Enota mere	Plan proizvodnje		DOSEŽENA PROIZVODNJA				INDEKSI			
		IV	I-IV	1990		1991		1991/90		1991	
				3	4	5	6	7	8	9	10
DE PROIZVODNJA GLINICE											
Al hidrat kot Al ₂ O ₃	t	5.700	22.800	9.132	33.120	5.831	26.419	64	80	102	116
Kalcinirana glinica	t	6.120	24.480	8.524	31.897	7.369	28.894	86	91	120	118
Prodani hidrat kot Al ₂ O ₃	t	95	370	328	1.137	11	29	3	3	12	8
Prodani sušeni hidrat Al ₂ O ₃	t	74	296	522	980	5	9	1	1	7	3
Skupaj (kalc. glinica + prodani hidrati)	t	6.289	25.146	9.374	34.014	7.385	28.932	79	85	117	115
Raztopljeno vodno steklo 38° Be	t	1.214	4.856	1.114	4.641	889	3.467	80	75	73	71
Raztopljeno vodno steklo 42° Be	t	21	82	9	52	93	217	—	417	443	265
Zeolit A — suha snov v suspenziji	t	185	740	129	663	193	541	150	82	104	73
Zeolit A — suha snov	t	—	—	—	—	22	22	—	—	—	—
DE PROIZVODNJA ALUMINIJA											
Elektrolitski Al — hala A	t	1.012	4.188	1.446	6.063	935	4.015	65	66	92	96
Elektrolitski Al — hala B	t	2.866	11.464	2.913	11.564	2.983	12.027	102	104	104	105
Elektrolitski Al — hala C	t	3.277	13.109	3.292	13.203	3.212	13.143	98	100	98	100
SKUPAJ HALE	t	7.155	28.761	7.651	30.830	7.130	29.185	93	95	100	101
Anodna masa	t	345	1.381	520	3.867	563	2.420	108	63	163	175
Anodni bloki — B	t	1.725	6.901	1.805	7.303	1.767	7.139	98	98	102	103
Anodni bloki — C	t	1.831	7.323	1.936	7.274	1.865	7.255	96	100	102	99
LIVARNA											
Al formati — za prodajo	t	3.630	14.520	5.035	19.863	4.962	20.593	99	104	137	142
Al formati — za izparilce	t	—	—	—	154	14	66	—	—	—	43
Livarniška zlitina — za prodajo	t	553	2.212	553	1.698	194	1.015	35	60	35	46
Livarniška zlitina — za odlitke	t	105	418	58	338	69	225	119	67	66	54
Gnetena zlitina — za prodajo	t	934	3.735	1.190	3.650	838	2.880	70	79	90	77
Prezlitine — lastna poraba	t	99	397	101	344	93	332	92	97	94	84
Al žica E Al	t	118	473	7	337	142	672	—	199	120	142
Al trak — ozki za prodajo	t	288	1.151	208	1.491	204	1.265	98	85	71	110
Al trak — ozki za rondelice	t	740	2.959	725	2.070	690	2.482	95	120	93	84
Al trak — široki za prodajo	t	575	2.301	215	1.510	55	379	26	25	10	16
Al trak — široki za izparilce	t	281	1.124	205	1.029	345	854	168	83	123	76
Predelava — Kovina	t	99	395	164	417	58	231	35	55	59	58
Pretapljanje Al za tuje naročnike	t	—	—	67	101	—	47	—	47	—	—
DE PREDELAVA ALUMINIJA											
Rondelice	t	370	1.479	291	1.015	335	1.330	115	131	91	90
Izparilniki	t	148	592	137	647	166	621	121	96	112	105
DE LLBK TRBOVLJE											
Al odlitki	t	109	391	88	388	88	339	100	87	81	87
Blagovna proizvodnja	t	6.725	26.854	7.724	30.599	6.984	29.094	90	95	104	108

Poraba vseh glavnih surovin na enoto proizvoda je zadovoljiva, še nabolj poraba električne energije v posameznih elektrolizah, saj smo v elektrolizi A in B porabili 3% manj kWh/tono elektrolitskega aluminija kot nam dovoljujejo planski normativi.

Podatke o fizičnem obsegu proizvodnje ustvarjene v livarnah po asortimentu prikazujemo v priloženi tabeli. Dejanska proizvodnja livnega asortimenta se je gibala zelo različno glede na planske postavke in glede na enaki mesec preteklega leta, odvisno od potreb na tržišču. Še vedno proizvajamo največ Al formatov, saj znaša proizvodnja v prvih štirih mesecih 20.593 ton, kar je 4% več kot v enakem obdobju lanskega leta in 42% več kot v planu proizvodnje. Več od plana je tudi proizvodnja Al žice za 42% in Al traku — ozkega za prodajo za 10%.

V DE Predelava aluminija smo v aprilu proizvedli 9% manj rondelic in 12% več izparilnikov kot smo načrtovali. Od januarja do aprila znaša proizvodnja rondic 1.330 ton (indeks 90), proizvodnja izparilnikov pa 621 ton (indeks 105). Proizvodnja Al odlitkov je v aprilu 88 ton, v času od I-IV pa 339 ton oziroma 87% planske količine.

Skupni obseg blagovne proizvodnje v aprilu je 6.984 ton in presegamo plan za 259 ton oziroma 4%. Večja od načrtovane količine je tudi proizvodnja v času od I-V in znaša 29.094 ton (indeks 108).

TABELA II: PREGLED PORABLJENIH NAJVAŽNEJŠIH SUROVIN NA ENOTO PROIZVODA

DE / PROIZVOD	Enota mere	Planski normat.	Dosež. normativi		Indeksi	
			IV	I-IV	4:3	5:3
DE PROIZVODNJA GLINICE						
Al hidrat Al ₂ O ₃	t	*2,635	2,633	2,762	100	105
— boksit	t	*0,13585	0,0947	0,0847	70	62
— Na hidroksid 100%	t	4,900	5,374	4,587	110	94
— para	t	0,05	0,0877	0,06868	175	137
— žgano apno	kWh	556,000	539,463	470,633	97	85
Kalcinirana glinica	GJ	6,098	5,762	5,607	94	92
— toplotna energija	t	0,039	0,039	0,039	100	100
— para	t	0,0002	—	—	—	—
— Al fluorid	kWh	46,437	33,937	33,270	73	72
— električna energija						
DE PROIZVODNJA ALUMINIJA						
Elektrolitski Al — hala A						
— glinica	t	1,920	1,920	1,920	100	100
— anodna masa	t	0,559	0,599	0,565	107	101
— kriolit	t	0,025	0,0064	0,0054	26	22
— Al fluorid	t	0,040	0,037	0,035	93	88
— električna energija	kWh	18,080	17,616	17,510	97	97
Elektrolitski Al — hala B						
— glinica	t	1,920	1,920	1,920	100	100
— anodni bloki	t	0,584	0,592	0,576	101	99
— kriolit	t	0,025	0,0096	0,0078	38	31
— Al fluorid	t	0,035	0,044	0,035	126	100
— električna energija	kWh	14,760	14,241	14,298	96	97
Elektrolitski Al — hala C						
— glinica	t	1,925	1,925	1,925	100	100
— anodni bloki	t	0,586	0,588	0,569	100	97
— kriolit	t	—	—	—	—	—
— Al fluorid	t	0,023	0,028	0,0224	121	97
— električna energija	kWh	13,725	14,134	13,732	103	100
Anodna masa						
— petrokoks	t	0,5353	0,3449	0,4351	64	81
— katranska smola	t	0,3326	0,2518	0,3209	76	96
— pečeni ostanek	t	0,14	0,1548	0,1856	111	133
— zemeljski plin	Sm ³	2,4	1,2	1,4	50	58
— električna energija	kWh	120,0	121,3	127,2	101	106
Anodni bloki — B						
— petrokoks	t	0,7053	0,7096	0,7091	101	101
— katranska smola	t	0,1518	0,1519	0,1529	100	101
— pečeni ostanek	t	0,2212	0,2108	0,2101	95	95
— zemeljski plin	Sm ³	70,0	58,2	61,9	83	88
— električna energija	kWh	250,0	252,7	259,2	101	104
Anodni bloki — C						
— petrokoks	t	0,7109	0,7163	0,7091	101	100
— katranska smola	t	0,5172	0,1550	0,1580	99	101
— pečeni ostanek	t	0,224	0,2146	0,2105	96	94
— zemeljski plin	Sm ³	72,0	59,1	62,1	82	86
— električna energija	kWh	265,0	269,1	271,8	102	103

* programiran normativ



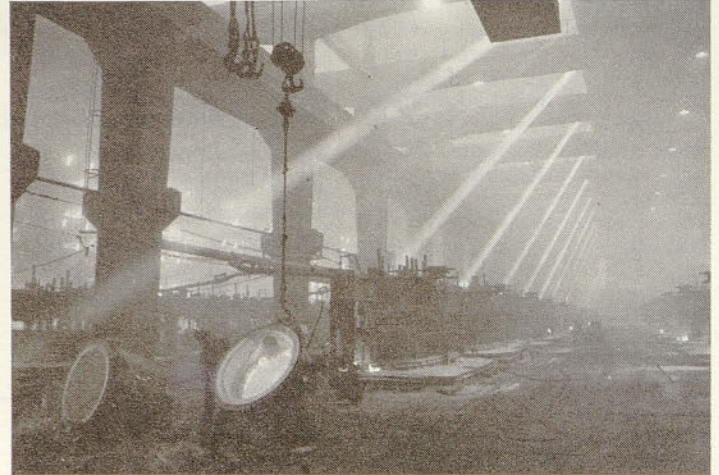
Aluminij iz elektrolize A



Obnova v elektrolizi A



Elektroliza A



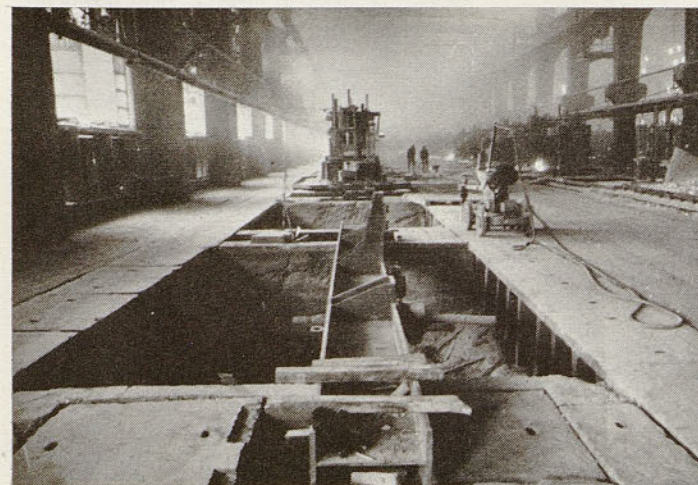
Žarki



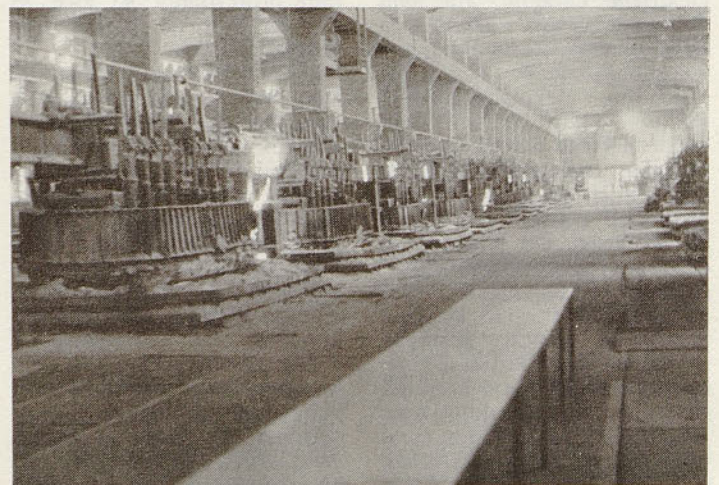
Elektroliza A v polnem obratovanju



Izklopljene peči



Rušenje peči



Elektroliza A, 20. 5. 1991



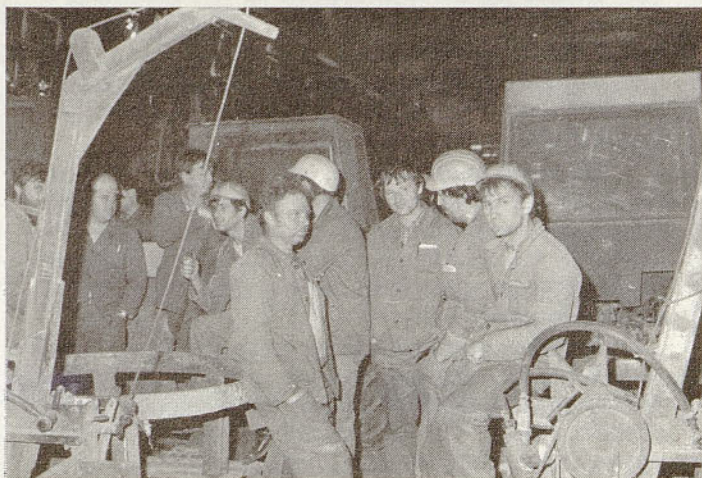
Zadnje črpanje



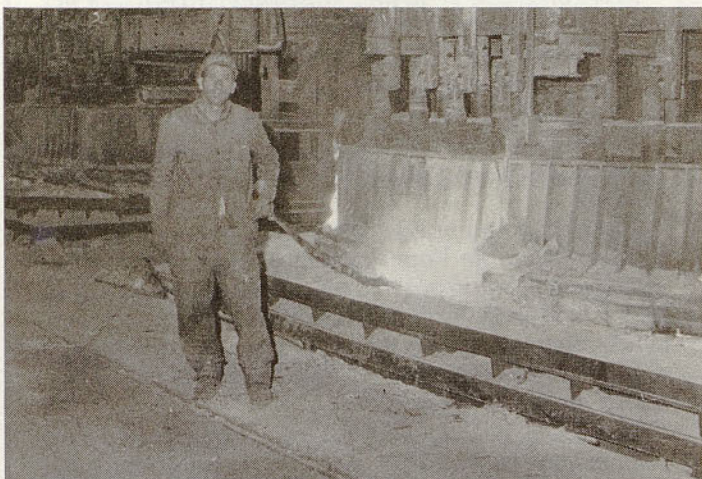
Skupina



Zbranim je govoril tudi direktor Uniala



Zadnji dan obratovanja elektrolize A



Anodni efekt



Sam



Vhod v elektrolizo A



Zadnjič v elektrolizi

MOŽNOSTI IN PRAVICE BREZPOSELNIH OSEB

Če ste brezposleni in iščete zaposlitev ali želite uveljaviti katero od pravic iz naslova brezposelnosti ter stari najmanj 15 let, se prijavite pri zavodu za zaposlovanje na območju, kjer imate stalno bivališče ali na območju, kjer vam je prenehalo delovno razmerje.

Prijavite se osebno z delovno knjižico, osebno ter zdravstveno izkaznico.

Zavod za zaposlovanje vam zagotavlja:

1. **Pomoč pri iskanju zaposlitve** — informacije o prostih delovnih mestih in pogojih dela ter pomoč pri vaši poklicni odločitvi.

2. **Zdravstveno zavarovanje**, do katerega ste upravičeni kot brezposelna oseba skupaj z vašimi nezavarovanimi ožjimi družinskimi člani.

3. **Denarno nadomestilo**, do katerega ste upravičeni, če vam je delo prenehalo brez vaše krivde (npr. prenehanje zaposlitve za določen čas, če ste bili določeni kot trajni kadrovski presežek, zaradi stečaja ali likvidacije organizacije) in imate z zakonom predpisano delovno dobo.

4. **Denarno pomoč** lahko dobite po izteku denarnega nadomestila ali kot pripravnik po uspešno opravljenih šestmesečnem pripravništvu, pod pogojem, da vaši dohodki, skupaj z dohodki članov ožje družine, ne presegajo dogovorjene ravni socialne varnosti.

5. **Sofinansiranje pripravništva.**

6. **Sofinansiranje priprave za zaposlitev** — pridobivanje dodatnih znanj, usposabljanje za delo in prekvalifikacije.

7. **Vključevanje v projekte javnih del** —časne zaposlitve v okviru družbeno financiranih programov.

8. **Pokojninsko-invalidsko zavarovanje** — zavod krije stroške tega zavarovanja za vse upravičence denarnega nadomestila, ostali brezposelni pa lahko sami plačajo pokojninsko zavarovanje za čas čakanja na delo.

Kot brezposelna oseba lahko pri nas dobite:

1. Potrdilo za ugotavljanje oprostite plačila participacije za zdravstvene storitve.

2. Potrdilo o brezposelnosti za plačilo prispevkov za skupnost invalidsko-pokojninskega zavarovanja za plačilo pokojninske dobe.

3. Potrdilo o brezposelnosti za uveljavljanje olajšav pri dohodnini.

4. Ostala potrdila za uveljavljanje socialno varstvenih pomoči.

5. Informacije o:

- zaposlitvi gospodinjske pomočnice
- samozaposlitvi kot obrtnik, podjetnik
- pridobitvi statusa samostojnega kulturnega delavca
- postopkih in možnostih zaposlitve v tujini
- nostrifikaciji diplome oziroma drugih spričeval
- drugih socialnih pomočeh, ki jih lahko uveljavljate na Centru za socialno delo.

Podrobnejše informacije o posameznih pravicah lahko dobite pri informatorju in pri svojem svetovalcu zaposlitve.

Zavod služi za stranke vsak dan od 8. do 12. ure, ob sredah pa še od 14. do 16. ure.

Obvestilo S/91

UVELJAVLJANJE PRAVICE DO DENARNEGA NADOMESTILA

Pravico do denarnega nadomestila lahko uveljavljate, če izpolnjujete naslednje pogoje:

— da vam je delovno razmerje prenehalo brez vaše krivde ali volje (npr. zaposlitev za določen čas, stečaj ali likvidacija podjetja ali obratovalnice, če ste v podjetju oziroma pri delodajalcu opredeljeni kot trajni presežni delavec po 6- mesečnem odpovednem roku),

— da ste bili zaposleni najmanj 9 mesecev brez prekinitev ali 12 mesecev v zadnjih 18 mesecih in

— da se prijavite pri zavodu za zaposlovanje v 30 dneh po prenehanju delovnega razmerja in vložite zahtevek.

Denarno nadomestilo znaša prve tri mesece prejemanja 70%, v naslednjih mesecih pa 60% delavčevega povprečnega osebnega dohodka v zadnjih treh mesecih. Denarno nadomestilo ne more biti manjše od 80% zajamčenega osebnega dohodka po zakonu.

Denarno nadomestilo se izplačuje:

— tri mesece, če je bil zavarovanec zavarovan najmanj devet mesecev nepretrgoma ali 12 mesecev s presledki v zadnjih 18 mesecih,

— šest mesecev, če je bil zavarovanec zavarovan najmanj 30 mesecev nepretrgoma ali 50 mesecev v zadnjih petih letih,

— devet mesecev, če je bil zavarovanec zavarovan pet let ali več in manj kot 10 let,

— 12 mesecev, če je bil zavarovanec zavarovan 10 let ali več in manj kot 15 let,

— 18 mesecev, če je bil zavarovanec zavarovan 15 let in več in manj kot 20 let,

— 24 mesecev, če je bil zavarovanec zavarovan 20 let in več.

Ženski, ki ima pravico do denarnega nadomestila, se to izplačuje do konca porodniškega dopusta. Zavarovanci, ki imajo pravico do denarnega nadomestila lahko uveljavljajo denarni dodatek za vsakega nepreskrbljenega družinskega člana, če dohodek v družini ne presega 80% zajamčenega osebnega dohodka na družinskega člana.

Vsi upravičenci do denarnega nadomestila so v času prejemanja nadomestila pokojninsko-invalidskega zavarovanja in si tako pridobijo pokojninsko dobo.

Denarno nadomestilo lahko izplačamo tudi v enkratnem znesku (kapitalizacija) za čas priznane pravice, če ta sredstva namenite za trajno razrešitev svoje brezposelnosti, in sicer:

— da na podlagi vloženih sredstev denarnega nadomestila sklenete delovno razmerje za nedoločen čas s polnim delovnim časom in prenesete sredstva novemu delodajalcu,

— da ustanovite podjetje, ali postanete solastnik podjetja in se v njem zaposlite,

— da začnete izvajati obrtno ali drugo dejavnost z zasebnim delom.

Za uveljavljanje pravice nadomestila morate predložiti naslednje dokumente:

— sklep o prenehanju delovnega razmerja oziroma sklep o sklenitvi delovnega razmerja za določen čas,

- delovno in zdravstveno knjižico ter osebno izkaznico,
- potrdilo o povprečnem mesečnem čistem osebnem dohodku v zadnjih treh mesecih pred prenehanjem delovnega razmerja,
- potrdilo o skupnem gospodinjstvu — družinski list,
- sklep o pravici do otroškega dodatka,
- potrdilo o šolanju otrok (starejših od 15 let) oziroma zakonca,
- potrdilo o dohodkih ožjih družinskih članov (zakonec, otroci) v zadnjih treh mesecih pred uveljavitvi-jo pravice.

Pred iztekom denarnega nadomestila se informirajte pri svetovalcu zaposlitve o vaših nadaljnjih pravicah — upravičenosti do denarne pomoči.

V primeru, če se v času prejemanja denarnega nadomestila zaposlite za določen čas, vam pravica do denarnega nadomestila miruje in jo ponovno pridobite po preteku dela za določen čas.

Upravičenec **izgubi pravico** do denarnega nadomestila, če neupravičeno odkloni ponujeno ustrezno zaposlitev ali usposabljanje oziroma izobraževanje.

Obvestilo DN/91

REPUBLIŠKI ZAVOD ZA ZAPOSLOVANJE — ENOTA MARIBOR

Gregorčičeva 37, telefon (062) 26-371

UVELJAVLJANJE PRAVICE DO DENARNE POMOČI

Pravico do denarne pomoči **lahko uveljavljate:**

- če ste prejeli denarno nadomestilo in se v tem času niste uspeli zaposliti,
- če ste po uspešno opravljenem pripravništvu ostali brez zaposlitve.

Pogoj uveljavljanje te pravice je, da vaši dohodki, skupaj z dohodki članov ožje družine, ne presegajo 80% zjamčenega osebnega dohodka po Zakonu na člana družine.

Višina denarne pomoči znaša 80% najnižjega zneska, ki zagotavlja materialno in socialno varnost delavca. Za vsakega vzdrževanega člana družine vam pripada še denarni dodatek, če dohodek na družinskega člana ne presega 80% zjamčenega osebnega dohodka po zakonu.

Denarna pomoč se **izplačuje največ tri leta, pri čemer se v ta čas vštevja čas prejemanja denarnega nadomestila.**

Denarna pomoč se **izplačuje največ eno leto tudi osebam, ki so uspešno končale pripravništvo, krajše od 9 mesecev.**

Zahtevek za priznanje denarne pomoči morate vložiti v roku 30 dni od prenehanja prejemanja denarnega nadomestila oziroma po prenehanju pripravništva.

Pravica do denarne pomoči vam **preneha, če neupravičeno odklonite ponujeno ustrezno zaposlitev ali usposabljanje oziroma izobraževanje.**

Obrazec za vložitev zahtevka za denarno pomoč dobite pri svojem svetovalcu zaposlitve.

Obvestilo DP/91

CENTER ZA SOCIALNO DELO MARIBOR Dvorakova 5

POSTOPEK UVELJAVLJANJA PRAVIC DO SOCIALNOVARSTVENIH POMOČI

Informacija je namenjena hitrejšemu in učinkovitejšemu reševanju socialne problematike tistih brezposelnih, ki doslej niso uveljavljali nobene od pravic do socialnovarstvenih pomoči, pa so se njihove stvarne socialne razmere tako poslabšale, da bi le z družbeno pomočjo lahko ohranili dogovorjeno raven socialne varnosti zase in za svojo družino.

Pomoči, ki jih lahko uveljavljate v našem centru, so:

- delna nadomestitev stanarine (za tiste, ki imajo stanovanjsko pravico, nimajo podnajemnikov in ki niso lastniki vikenda ali zemljišča, slednja velja tudi za partnerja),
- družbena pomoč otrokom (za 15 in več let stare otroke morate predložiti potrdilo o šolanju za tekoče šolsko leto),
- začasna denarna pomoč,
- enkratna pomoč,
- druge socialne pomoči (plačilo oziroma doplačilo k oskrbnim stroškom za letovanje otrok, šolsko prehrano in drugo),

Za uveljavljanje pravice do družbene pomoči predložite centru vlogo **SPN-1** (obrazec kupite v papirnici), v katerem mora biti **v celoti in natančno izpolnjeno** sledeče:

I — zahtevki, ki mora vsebovati vrsto pomoči,

II — podatki o vlagatelju,

III — podatki o družinskih članih,

IV — dohodki partnerja in zaposlenih članov družine, s katerimi živi v skupnem gospodinjstvu (za čas od 1. 1. do 31. 12. 1990), oziroma tekoči dohodek, če je to nadomestilo za brezposelnost,

— dohodek iz kmetijske dejavnosti, kar vam potrdi uprava za družbene prihodke v Cafovi ulici 7,

— dohodki otrok; preživnina, pokojnina, štipendija itd. v preteklem letu,

V — mnenje vaše krajevne skupnosti o socialnih razmerah v vaši družini.

Priporočamo vam, da svoje zahtevke uveljavljate takoj in da **vloge SPN-1** prinesete osebno k nam v **Center za socialno delo, Maribor, Dvorakova 5**, kjer bomo tako ugotovili ali je vloga popolna ali pa je potrebna še kakšna dodatna dokumentacija.

Obvestilo SPN/91

Elektroliza v času redukcije leta 1973



PET STOPENJ V RAZVOJU PODJETJA

NAJBOLJŠE IZ SVETOVNE LITERATURE

Več raziskovalcev je že preučevalo razvoj podjetja od ustanovitve do zrelosti. Toda dosedanja preučevanja so imela to pomanjkljivost, da so njihovi avtorji na hitro odpravili kritično obdobje rasti in se kar najhitreje posvetili predvsem zrel organizaciji. V nasprotju s temi prijemi bomo poskušali tu prikazati predvsem to, kaj se dogaja v kritičnih prvih obdobjih razvoja organizacije. Hkrati nas zanima tudi pomen različnih dejavnikov - sloga vodenja, strukture, formalizacije, oblikovanja strateških ciljev in sodelovanja lastnika v vsakdanjih poslih. Analiza razvoja 83 podjetij je pokazala, da je mogoče razlikovati pet stopenj v razvoju podjetij. Te so:

- preživetje,
 - obstoj,
 - uspeh,
 - vzpon,
 - zrelost.
- Kaj je značilno za vsakega teh obdobj?

1. stopnja: Preživetje

Osnovni problem, ki ga sreča vsako podjetje po ustanovitvi, je pridobivanje strank in uresničevanje proizvodnih ciljev (ali opravljanje storitev). Ni formalnega načrtovanja, strategija je preprosta - treba je le preživeti. Lastnik v tem obdobju opravlja vrsto poslov, je gonilna sila podjetja in tudi dobavlja kapital. To je hkrati prvo kritično obdobje. Mnogim podjetjem se v tem obdobju ne posreči pridobiti dovolj kupcev in stabilizirati proizvodnje. Ko se kapital izčrpa, mora lastnik podjetje zapreti. Če ima srečo, ga proda in dobi povrnjen vsaj kapital.

Razvoj podjetij lahko razčlenimo na nekaj značilnih stopenj. Če jih boste poznali, boste vnaprej pripravljeni.

*

2. stopnja: Obstoj

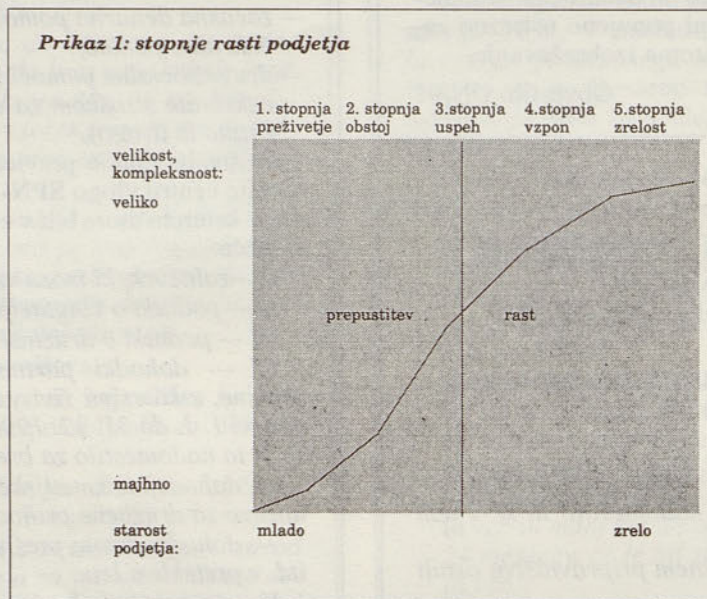
Če podjetje preživi prvo obdobje, pomeni, da ima zdrave poslovne osnove. Tedaj se postavi vprašanje, značilno za drugo obdobje: treba se je obdržati na trgu, torej doseči pravo razmerje med prihodi in stroški. To razmerje mora omogočiti ne samo to, da podjetje pokriva stroške, ampak tudi to, da ima toliko sredstev, da obnavlja kapitalna sredstva in da hkrati financira razširitev. V tem obdobju je organizacijska shema še vedno enostavna. Podjetje ima le nekaj zaposlenih, ki jih nadzoruje nekaj poslovodij, ti pa morajo izpolnjevati navodila lastnika. Formalnega načrtovanja še ni, najpomembnejše je načrtovati pritek sredstev. V bistvu gre tudi v tem obdobju za podobne cilje kot v prvem in tudi v tem obdobju je lastnik tesno povezan s podjetjem. Od tod naprej pa so mogoče različne oblike razvoja. Ena je ta, da se podjetje pri tej velikosti stabilizira in streže omejenemu številu strank in ponuja omejen izbor izdelkov ali storitev. To stopnjo dosežejo in na njej ostanejo na primer številne trgovine in obrtne delavnice. Podjetja na tej stopnji so v nenehni nevarnosti, da jih bo pobralo.

Če se je podjetje uspešno pretolklo skozi drugo stopnjo in je uspešno na trgu ter ima dobiček, se lastnik znajde pred dilemo: ali naj prepusti vodenje

3. stopnja: Uspeh

Če se je podjetje uspešno pretolklo skozi drugo stopnjo in je uspešno na trgu ter ima dobiček, se lastnik znajde pred dilemo: ali naj prepusti vodenje

jem podjetja, kar pomeni, da ti ne smejo biti preveč ambiciozni. Hkrati pa je treba v podjetju formalizirati načrtovanje, trženje in nadzor nad proizvodnjo. Lastnik le nadzoruje dogajanje, torej drugim prepušča vedno več funkcij. Do te taktike lahko pride zaradi dveh vzrokov. Mogoče je, da razmere na trgu preprosto ne omogočajo nadaljne rasti podjetja. Tako je podjetje torej prisiljeno, da se neha razvijati in lastnik oceni, da nima smisla usmerjati preveč energije v podjetje, ki ne more več rasti. Mogoče



Prikaz 2: Značilnosti podjetja na posameznih stopnjah

	1. stopnja preživetje	2. stopnja obstoj	3. stopnja prepuštitev	3. stopnja rast	4. stopnja vzpon	5. stopnja zrelost
Slog vodenja	Neposredni nadzor	Nadzor tistih, ki nadzorujejo	Funkcijska odgovornost	Funkcijska odgovornost	Divizije	Nadaljnje členitve
Organiziranost	Dve ravni	Tri ravni	Okrepitev srednje ravni	Okrepitev srednje ravni	Okrepitev srednje ravni	Nove hierarhične ravni
Sistemi	Jih še ni	V zametku	Osnovni	V razvoju	Zreli	Obsežni
Strategija	Preživeti	Obstati	Status quo	Nova sredstva za razvoj	Rast	Profitnost
Povezanost lastnika z delovanjem	Popolna	Skoraj popolna	Polovična	Ponovna vključitev	Delegiranje	Minimalna

podjetja drugim in ohrani velikost podjetja na doseženi stopnji ter sredstva, ki mu pritekajo, usmeri v nove dejavnosti (novo podjetje), ali pa naj vsa sredstva vložijo v rast podjetja.

Taktika prepustitve

Podjetje je torej ekonomsko zdravo, dovolj veliko in ima svoje mesto na trgu. Zdj lahko obstane, če se le trg ne spremeni preveč in če podjetje ne izgubi konkurenčne sposobnosti. Podjetje je zdaj tako veliko, da je treba zaposliti funkcijske poslovodnike; ti prevzamejo nekaj dolžnosti, ki jih je doslej opravljal lastnik. Sposobnosti poslovodnežev morajo ustrezati cil-

pa je tudi, da se lastnik zavestno odloči, da ne bo več dajal toliko energije podjetju. Takšno stanje je značilno tudi za nosilce franšize z omejenim ozemljem.

Taktika rasti

Pri tej taktiki se lastnik odloči, da bo vsa sredstva, ki jih dobiva iz podjetja (in tudi dodatna) porabil za nadaljnji razvoj. Pri tem je pomembno:

- ohraniti zdrave sedanjega posla in obdržati poslovodneže, ki ga vodijo,
- najeti poslovodneže, ki bodo sposobni uresničiti zamisel o rasti,
- vpljati strateško načrtovanje, ki

zahteva sodelovanje in prizadevnost lastnika.

Ta faza vodi podjetje v vzpon, če pa ne uspe, se je mogoče na hitro preusmeriti na taktiko prepustitve. Če pa niti ta ne uspe, je treba poskusiti ob stati vsaj na drugi stopnji.

4. stopnja: Vzpon

Ta stopnja prinaša naglo rast. Ta pa zahteva:

a) Delegiranje. Lastnik mora odločitve prepustiti drugim in dovoljevati celo napake, čeprav nadzor seveda ostane.

b) Denar. Z drugimi besedami, treba je prevzeti tveganje posojil, hkrati pa lastnik ne sme biti preveč omejevalen glede stroškov.

Podjetje se razdeli v oddelke ali divizije, ključni poslovodniki morajo biti zelo dobri. Operacijsko in strateško načrtovanje prevzamejo posebni poslovodniki. Lastnik se torej povsem loči od delovanja podjetja in vpliva le z navzočnostjo ter deležem v delnicah. To je ključno obdobje v življenju podjetja, kajti obstaja možnost, da zdaj postane zares veliko. Pasti pri tem so naslednje:

- rast je lahko prehitra in zmanjka denarja,

- lastnik ne zna delegirati odgovornosti in funkcij.

Zaradi tega se pogosto zgodi, da naložbeniki ali upniki podjetnika zamenjajo z novim vodstvom. Če podjetje v tej fazi ne uspe, se lahko vendarle reorganizira in se ohrani v danem obsegu ali celo skrči in poskus ponovi. Mogoče pa je seveda, da se vrne na drugo stopnjo, pri visokih obrestnih merah pa celo propade.

5. stopnja: Zrelost

Podjetje, ki je uspešno izpeljalo vzpon, je veliko, se pravi, da ima na voljo dovolj finančnih sredstev in dovolj zaposlenih za zahtevno delovanje. Vodstvo je decentralizirano, izkušeno in dovolj močno. Obvlada celo vrsto tehnik (operacijsko in strateško načrtovanje), podsistemi podjetja delujejo dobro. Lastnik je povsem ločen od podjetja, tako finančno kot operativno. Podjetje ima vse možnosti, da se obdrži na trgu kot močan tekmeč, toda pod enim pogojem - da ohrani fleksibilnost oziroma

podjetniški pristop, ki bo omogočil prilagajanje spremembam v okolju. Če se vanj vtihotapi okostenelost, se lahko zgodi, da bo brezupno opazovalo, kako ga preraščajo nova naglo razvijajoča se podjetja.

podjetniški pristop, ki bo omogočil prilagajanje spremembam v okolju. Če se vanj vtihotapi okostenelost, se lahko zgodi, da bo brezupno opazovalo, kako ga preraščajo nova naglo razvijajoča se podjetja.

podjetniški pristop, ki bo omogočil prilagajanje spremembam v okolju. Če se vanj vtihotapi okostenelost, se lahko zgodi, da bo brezupno opazovalo, kako ga preraščajo nova naglo razvijajoča se podjetja.

podjetniški pristop, ki bo omogočil prilagajanje spremembam v okolju. Če se vanj vtihotapi okostenelost, se lahko zgodi, da bo brezupno opazovalo, kako ga preraščajo nova naglo razvijajoča se podjetja.

podjetniški pristop, ki bo omogočil prilagajanje spremembam v okolju. Če se vanj vtihotapi okostenelost, se lahko zgodi, da bo brezupno opazovalo, kako ga preraščajo nova naglo razvijajoča se podjetja.

podjetniški pristop, ki bo omogočil prilagajanje spremembam v okolju. Če se vanj vtihotapi okostenelost, se lahko zgodi, da bo brezupno opazovalo, kako ga preraščajo nova naglo razvijajoča se podjetja.

podjetniški pristop, ki bo omogočil prilagajanje spremembam v okolju. Če se vanj vtihotapi okostenelost, se lahko zgodi, da bo brezupno opazovalo, kako ga preraščajo nova naglo razvijajoča se podjetja.

podjetniški pristop, ki bo omogočil prilagajanje spremembam v okolju. Če se vanj vtihotapi okostenelost, se lahko zgodi, da bo brezupno opazovalo, kako ga preraščajo nova naglo razvijajoča se podjetja.

podjetniški pristop, ki bo omogočil prilagajanje spremembam v okolju. Če se vanj vtihotapi okostenelost, se lahko zgodi, da bo brezupno opazovalo, kako ga preraščajo nova naglo razvijajoča se podjetja.

podjetniški pristop, ki bo omogočil prilagajanje spremembam v okolju. Če se vanj vtihotapi okostenelost, se lahko zgodi, da bo brezupno opazovalo, kako ga preraščajo nova naglo razvijajoča se podjetja.

podjetniški pristop, ki bo omogočil prilagajanje spremembam v okolju. Če se vanj vtihotapi okostenelost, se lahko zgodi, da bo brezupno opazovalo, kako ga preraščajo nova naglo razvijajoča se podjetja.

podjetniški pristop, ki bo omogočil prilagajanje spremembam v okolju. Če se vanj vtihotapi okostenelost, se lahko zgodi, da bo brezupno opazovalo, kako ga preraščajo nova naglo razvijajoča se podjetja.

podjetniški pristop, ki bo omogočil prilagajanje spremembam v okolju. Če se vanj vtihotapi okostenelost, se lahko zgodi, da bo brezupno opazovalo, kako ga preraščajo nova naglo razvijajoča se podjetja.

podjetniški pristop, ki bo omogočil prilagajanje spremembam v okolju. Če se vanj vtihotapi okostenelost, se lahko zgodi, da bo brezupno opazovalo, kako ga preraščajo nova naglo razvijajoča se podjetja.

podjetniški pristop, ki bo omogočil prilagajanje spremembam v okolju. Če se vanj vtihotapi okostenelost, se lahko zgodi, da bo brezupno opazovalo, kako ga preraščajo nova naglo razvijajoča se podjetja.

podjetniški pristop, ki bo omogočil prilagajanje spremembam v okolju. Če se vanj vtihotapi okostenelost, se lahko zgodi, da bo brezupno opazovalo, kako ga preraščajo nova naglo razvijajoča se podjetja.

podjetniški pristop, ki bo omogočil prilagajanje spremembam v okolju. Če se vanj vtihotapi okostenelost, se lahko zgodi, da bo brezupno opazovalo, kako ga preraščajo nova naglo razvijajoča se podjetja.

podjetniški pristop, ki bo omogočil prilagajanje spremembam v okolju. Če se vanj vtihotapi okostenelost, se lahko zgodi, da bo brezupno opazovalo, kako ga preraščajo nova naglo razvijajoča se podjetja.

podjetniški pristop, ki bo omogočil prilagajanje spremembam v okolju. Če se vanj vtihotapi okostenelost, se lahko zgodi, da bo brezupno opazovalo, kako ga preraščajo nova naglo razvijajoča se podjetja.

podjetniški pristop, ki bo omogočil prilagajanje spremembam v okolju. Če se vanj vtihotapi okostenelost, se lahko zgodi, da bo brezupno opazovalo, kako ga preraščajo nova naglo razvijajoča se podjetja.

Prikaz 3: Pomen različnih dejavnikov na posameznih stopnjah

	1.stopnja Preživetje	2.stopnja Obstoj	3.stopnja Prep.	3.stopnja Rast	4.stopnja Vzpon	5.stopnja Zrelost
Lastnikove sposobnosti	■	■	■	■	■	■
Denar	■	■	■	■	■	■
Ujemanje poslovnih in osebnih ciljev	■	■	■	■	■	■
Kakovost kadrov	■	■	■	■	■	■
Strateško načrtovanje	■	■	■	■	■	■
Sistemi	■	■	■	■	■	■
Delegiranje	■	■	■	■	■	■

LEGENDA:

Zelo pomembno	■
Pomembno	■
Manj pomembno	■

4. dejavniki poslovanja (tehnologija, tržni delež, ugled itd.)

Kar zadeva lastnika, se pojavljajo naslednji dejavniki:

1. cilji, ki si jih postavlja lastnik zase in za podjetje,

2. sposobnosti lastnika za opravljanje nekaterih funkcij, kot so trženje, inovacije, vodenje proizvodnje,

3. poslovodske lastnosti lastnika in njegova sposobnost delegirati,

4. lastnikova sposobnost, da zre v prihodnost in da loči zmogljivosti podjetja od svojih želja.

Vsi ti dejavniki v različnih obdobjih nastopajo različno intenzivno, kar je prikazano na sliki 3. Če si ogledamo sliko, vidimo da je poslovanje v začetku odvisno predvsem od lastnikovih sposobnosti za to, da opravlja celo vrsto funkcij (dejavnik II/2), njegova sposobnost za delegiranje pa je čisto na dnu (dejavnik II/3).

Z rastjo podjetja pa slednje postane ključni dejavnik in lastnikova nesposobnost, da bi delegiral, razloži propad številnih podjetij na tretji, taktika prepustitve, in na četrti stopnji.

Podobno se spreminja vloga denarja. Njegova vloga je izjemno pomembna na začetku. Ko se podjetje uteče, ni več problematična, kritična pa postane v fazi rasti. Na peti stopnji je pritek in odtok je denarja znova mogoče z lahkoto obvladati.

Med prvo stopnjo je izredno pomembno, da se lastnik povsem poistoveti s podjetjem, kajti ta stopnja zahteva od njega izredne napore in odrekanje. Mnogi tega obdobja ne zdržijo. Že na drugi stopnji popolna identifikacija ni več potrebna, na tretji stopnji pa znova nastopi vprašanje, ali se bo lastnik povsem identificiral s podjetjem in se bo odločil za fazo rasti.

Če pogledamo dejavnik I/4, ugotovimo, da je na prvi ali drugi stopnji zelo nevarno izgubiti pomembnega kupca, na četrti stopnji pa podjetje lažje ali z lahkoto prenese izgubo posameznega kupca.

Iz vsega tega sledi, kako pomembno je ves čas ostati fleksibilen in vedno izvajati pravo strategijo ter skrbeti za ključne dejavnike.

Slika 3 kaže, da je četrta stopnja izredno zahtevna. Vsi dejavniki morajo dobro delovati, razen dejavnika II/2 (sposobnosti lastnika za opravljanje nekaterih funkcij). Da bi lahko izpeljali to fazo, se mora lastnik vprašati:

a) ali imam dovolj dobrih ljudi za to, kar želim,

b) ali imam dovolj kakovostne pod-sisteme, ki jih nujno potrebujem,

c) ali sem pripravljen delegirati,

d) ali imam dovolj sredstev.

Pogled na sliko pa nam tudi razloži, zakaj nekateri poslovneži niso dobri kot podjetniki; podjetniki morajo namreč celo vrsto nalog opraviti sami.

Ali je s franšizo drugače?

Mnogi bi pomislili, da shema, ki smo jo narisali, ne velja na primer za franšizo. Toda prav shema nam pomaga razumeti, da ima franšiza v začetku nekaj elementov za kasnejše faze, na primer od dajalca franšize sprejeti informacijski in nadzorni sistem, vpeljeni postopki, trženje itd. Zato se franšiza hitro prebije skozi prvi dve fazi, v tretji fazi pa nastopi problem; razvoj ovira ozemeljska omejitev in na sploh preveliko odvisnost. Franšiza se lahko razširi tako, da podjetje pridobi pravico do več ozemelj, toda s tem nastopijo novi problemi in lastnik podjetja bo imel težave, ker nima izkušenj iz prve in druge faze.

Druga mogoča izjema so visoko tehnološka podjetja - na primer računalniška - ki zahtevajo veliko kapitala. Če iniciator podjetja zbere veliko kapitala, se lahko zgodi, da hkrati pripelje v podjetje mnogo zunanjih vplivov, ki mu sicer pomagajo na hitro preskočiti kakšno fazo, toda na koncu se pokaže, da ne obvlada kompleksne zahteve, na primer četrte stopnje. Če so ljudje, ki so se medtem zbrali v podjetju, sposobni, lahko podjetje na četrti stopnji hitro uspe in postane veliko in pomembno, lahko pa postane samo drag neuspeh.

Naslednjo nevarnost za rast podjetja pomeni neuravnovešenost dejavnikov. Podjetje lahko uspešno vstopi že v tretjo fazo in ima dovolj denarja za rast, toda lastnik se je ustavil na prvi in drugi stopnji in ni pripravljen delegirati odgovornosti.

Ta analiza naj bi pomagala lastnikom in tudi zunanjim sodelavcem, svetovalcem in finančnikom: tako bi se podjetja lahko pravočasno pripravila na naslednje faze in bi se uspešno izognila pastem, ki bi lahko zavrla razvoj podjetja.

To je povzetek članka Neila C. Churchill in Virginie L. Lewis v Harvard Business Review, maj-junij 1983

Poškodbe v aprilu '91

V mesecu aprilu se je število poškodb pri delu zmanjšalo naproti mesecu marcu iz 19 na 15 poškodb.

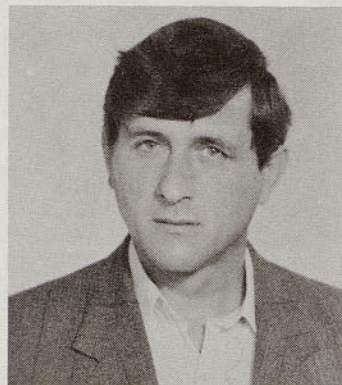
iz 151 na 88 poškodb oziroma za 42% v primerjavi z enakim obdobjem v letu 1990.

Prav tako se je število poškodb pri delu v obdobju januar-april 1991 zmanjšalo

Zmanjšanje poškodb pri delu je prisotno v vseh delovnih enotah.

DE OZIROMA SLUŽBA	NA DELU		NA PO-TI	SKU-PAJ
	brez BO in BO do 8 ur	BO več kot 8 ur		
DE GLINICA	7	2	1	10
DE PROIZVODNJA	15	5		20
DE PREDELAVA	8			8
DE VZDRŽEVANJE	22	7		29
DE PROMET	1			1
DE KK	1			1
DRUŽBENI STANDARD				
SPLOŠNE ZADEVE	1			1
STROKOVNE SLUŽBE	1			1
LLBK TRBOVLJE				
SKUPAJ	56	14	1	71

ZAHVALI



Ob boleči in mnogo prerani izgubi našega dragega moža in atija VINKA VIDMAJERJA se iskreno zahvaljujemo vsem sodelavcem za pomoč, darovano cvetje in udeležbo na pogrebu.

Iskrena hvala godbi ter gospodu Hinku za odigrano tišino.

Žalujoči: žena Katica s hčerkama Matejo in Natašo

X X X

Ob boleči izgubi našega dragega moža, očeta in dedka

PETRA RUDOLFA

se iskreno zahvaljujemo vsem prijateljem, znancem, sosedom, sodelavcem in vsem, ki ste ga pospremili na zadnji poti, darovali vence, cvetje ali nam pomagali v teh težkih trenutkih.

Iskrena hvala OOS, govornikom, pevcem in gospodu Hinku za odigrano tišino.

Žalujoča družina Rudolf

Dopisujte v Aluminij!

Devetdeseta leta ne bodo leta velikih idej in revolucij, temveč leta običajnih ljudi s podjetniškim duhom, znanjem in pogumom. (PIC Gea College)

PODJETNIŠTVO — NOVA, VZNEMIRLJIVA POT DO LASTNE ZAPOSLOTITVE

Kaj je podjetništvo?

Podjetništvo je sposobnost ustvarjanje nove vrednosti in čut za smotrnost poslovnega tveganja.

Kdo je potem podjetnik?

Človek, ki je sposoben prevzeti tveganje za uresničitev lastne ali tuje ideje, organizirati poslovanje podjetja ali obrti, odstranjevati ovire, ki preprečujejo doseganje zastavljenih ciljev.

Menite, da imate podjetniške sposobnosti?

Lahko jih uresničite z ustanovitvijo lastnega podjetja ali obrti. Pri tem smo vam pripravljene nuditi finančno in strokovno pomoč.

Zavod vam pri vaši odločitvi pomaga z:

- **motivacijsko informativnimi seminarji o podjetništvu:** *informiranje o možnostih samostojnega opravljanja dejavnosti in storitev.*
- **poglobljenimi izobraževalnimi seminarji in individualnimi svetovanji:** *usposabljanje za podjetništvo, pravni nasveti o ustanovitvi in registraciji podjetja, možnosti uspeha in obseg rizika na posameznih področjih proizvodnje in storitev idr.*

Za nudenje ostale strokovne pomoči vas bomo povzeli z Ekonomskim centrom Maribor.

Pogoji za ustanovitev podjetja oziroma samostojne obrtne dejavnosti

Podjetje oziroma samostojno obrtno delavnico lahko ustanovite, če izpolnujete naslednje pogoje:

- *da ste delovno in zdravstveno sposobni,*
- *da imate vi ali nekdo od vaših sodelavcev strokovno izobrazbo, ki je določena za opravljanje željene dejavnosti,*
- *da vam s pravnomočno odločbo ni prepovedano samostojno opravljanje te dejavnosti oziroma poklica,*
- *da imate poslovni prostor, razev v primerih, ko ta ni potreben,*
- *da ste poravnali vse zapadle davčne in druge družbene obveznosti,*
- *da izpolnujete morebitne druge, s posebnimi predpisi določene pogoje.*

Natančnejše podatke, formularje za vlogo in dodatna navodila za ustanovitev podjetja oziroma samostojne obrtne delavnice dobite na pristojni upravni službi v občini stalnega bivališča (npr. Oddelek za podjetništvo in obrt, Oddelek za gospodarstvo).



Zadnji pozdrav



Odsluženi lonci



aluminij

Izdaja delavski svet Tovarne glinice in aluminija »Boris Kidrič« Kidričevo — Uredniški odbor sestavljajo: Majda Zadravec, Mojca Cafuta, Viktorija Petauer, Majda Lampret, Srečko Sirovnik, Rajko Topolovec, Marija Korada, Franc Sagadin, Ciril Majcen, Janez Liponik, Vera Peklar (odgovorna urednica). Fotografija: Stojan Kerbler, dipl. ing. Tisk: PP PE Ptujška tiskarna, Ptuj. Clani kolektiva in upokojenci dobivajo list brezplačno. Rokopisov in slik ne vračamo. Naklada 3600 izvodov. Oproščeno temeljnega prometnega davka po mnenju sekretariata za informacije pri IS Slovenije številka 321/172 z dne 24. oktobra 1975.