

# GRADISOV VESTNIK

GLASILO KOLEKTIVA PODJETJA »GRADIS«

## Pogodbeni rok - faktor uspeha dela

Tehnični direktor inž. Alfred Petelin o eni izmed pglavitnih nalog v letu 1967

Tako kot mora celotno gospodarstvo iskati izhod v novih pogojih gospodarske reforme, mora tudi gradbeništvo premagovati razne težave, s katerimi se doslej običajno ni srečavalo.

Eden izmed najhujših problemov, ki je prizadel predvsem našo stroko, je brez dvoma zmanjšanje investicijske potrošnje. Splošno varčevanje pri novem investiranju ni samo občutno zmanjšalo števila novih objektov, ki jih investitorji oddajajo v gradnjo — poostreni kreditni pogoji silijo tudi k cenejši in hitrejši gradnji, da so vložena sredstva čimprej prično vračati tistemu, ki jih je vložil. Ostra konkurenca med gradbenimi podjetji, ki imajo proste kapacitete in ponujajo pri razpisih vse večje ugodnosti za investitorje v obliki kratkih rokov, kreditov, nizkih cen itd., še zaostruje položaj. Tudi mi prevzemamo vedno več objektov, pri katerih nudimo mnoge ugodnosti v obliki plačilnih olajšav, gradnje »na ključ« ipd. ali pa pritegnemo investitorja s kratkimi roki gradnje.

Tako postaja gradbena doba vreden faktor, ki dostikrat odloča že pri izbiri najugodnejšega izvajalca, ki pa veže tudi interes izvajalca samega, saj mu omogoča pri svojem poslovanju hitrejšo obračanje vloženih finančnih sredstev in s tem posredno tudi zmanjševanje režijskih stroškov.

Skrajšanje gradbenega roka je torej vreden element pri uspešnem uveljavljanju na tržišču in omogoča:

— ugodnejše ponudbene pogoje pri pridobivanju dela,

— konkurenčnost pri ostrih licitacijah,

— zmanjšanje režijskih stroškov gradnje in nižjo lastno ceno objekta,

— hitrejšo obračanje vloženih finančnih sredstev pri gradnji za trg in s tem povečano realizacijo pri isti kvoti vložnega denarja,

— realnejšo ponudbo pri objektih, prevzetih »na ključ« ter manjši rizik sprememb cen pri takih delih.

Pri tehtanju raznih ponudb s strani investitorja, ima ponujeni rok za predajo objekta vse večji pomen. Sloves podjetja kot solidnega poslovnega partnerja in dobrega izvajalca, ki je brez dvoma izredne važnosti za uveljavljanje na tržišču, pa je vse bolj odvisen od točnega izpolnjevanja terminskih obveznosti, ki jih prevzemamo z gradbenimi pogodbami.

Lahko rečemo, da smo v zadnjem času zopet dosegli nekaj zelo lepih uspehov na tem področju in si povečali ugled pri investitorjih s hitro gradnjo in točnim izpolnjevanjem pomembnih obveznosti. Naj navedem samo objekt »Teol«, ki ga je gradila PE Ljubljana, skladišče »Prehrane« v Ljubljani, ki ga je gradila PE Ljubljana okolica, »Skladišče II«, ki ga je gradila PE Koper itd.

Hitra in kvalitetna gradnja bosta glavna argumenta v konkurenčnem boju, ki bosta za marsikatero investitorja odločilna, da zaupa delo nam tudi, če zaradi specifične organizacije ne bomo mogli nuditi najnižje prodajne cene za objekt. Prav ta organizacija pa nam mora omogočati graditi hitreje in kvalitetneje.

Hitra gradnja in izpolnjevanje terminskih obveznosti je nujnost in v našem interesu je, da to čimprej spoznamo in se tega tudi držimo.

Ing. A. Petelin

## Ob novem letu

Vsako novo leto pomeni neko prelomnico, čas, ko vsak pogleda nazaj na minulo obdobje in se zamisli v prihodnost, se vpraša, kakšna je perspektiva, kaj se nam obeta, kako bomo vozili. To je doba, ko analiziramo preteklost, iščemo napake in delamo načrte, kako naj bo v prihodnje, da nam bo boljše, da bomo uspešnejši in udarnejši.

Ce se tako ozremo nazaj, moramo ugotoviti, da reforma ni šla mimo nas, da se je tržišče občutno zmanjšalo, da so pogoji za pridobitev posla bistveno ostrejši in težji. Opažamo vse značilne spremljevalce zahtevnejših pogojev: močnejšo konkurenco, več nelojalnosti, več rizikov, več nesolidnosti. Pogosto v takem boju ne vemo, kje je še meja solidnosti, kje ekonomski limit, ki še zagotavlja primerno življenje kolektivu podjetja. Pri tem velja ta konstatacija tako za nas kot za druga podjetja. Tržišče je postalo arena, kjer se kot gladiatorji borimo za drobne zmage, za majhne uspehe. Zato je razumljivo, da moramo biti na take boje pripravljeni, da moramo pogledati, kako se bomo usposobili tudi na takem trgu doseči primerne rezultate. Mislim, da je pri tem nesporno, da je treba težišče vseh naših naporov usmeriti navznoter, v naše lastne vrste, v našo lastno organizacijo.

Ce pa to ugotavljamo, če vemo, na katerem področju so največje rezerve, če vemo, da so v nas samih, potem je prav, da se jih lotimo vsi skupaj in takoj. Najprej se bomo morali boriti za naš ugled na vsakem objektu, pri vsakem investitorju, pri vsakem stiku z merodajnimi ljudmi zunaj podjetja. To pa bomo dosegli predvsem s kvalitetnim delom, z izpolnjevanjem postavljenih rokov in seveda tudi s čim krajšimi roki. V sami hiši bomo morali bolj izpopolniti našo organizacijo, uvesti sodobnejše metode dela, doseči primerno elastičnost naših operativnih enot, zagotoviti hitre intervencije v interesu celote, vedeti, da mora ime »GRADIS« predstavljati pojem našega velikega in solidnega, nečesa kar nekaj pomeni in velja.

Ce bomo v tem smislu učvrstili naše vrste, nam bo pogled v bodočnost mirnejši, manj bo negotovosti in skrbi. Taki bomo lažje uspevali pri novih delih in investitorjih, razširili bomo obseg naših del tudi preko meja republike, s tem pa dali možnosti za večji zaslužek vsem članom našega delovnega kolektiva. Z željo za mnogo uspehov v poslovnem letu 1967, želim vsem sodelavcem srečno novo leto!

Ing. Hugo Keržan

## ZDRUŽITEV: DA ALI NE?

Kakšna so mnenja glede nameravane združitve PE Ljubljana in Zalog.

Na seji upravnega odbora podjetja je bilo dogovorjeno, naj tehnična služba prouči in pripravi predlog za morebitno združitve PE Ljubljana in Zalog. Vsekakor obstajajo razlogi, ki govore za združitve, kakor so tudi razlogi, ki govore proti njej. Nedvomno pa bi že s samim postopnim združevanjem služb obeh poslovnih enot marsikaj pridobili, kar pa je seveda odvisno od obojestranskega zaupanja in medsebojnega razumevanja. Kakšno je torej mnenje prizadetih enot, ki so najbolj zainteresirane in ki ga je treba vsekakor upoštevati — to je edini in pglavitni namen pričujočih prispevkov.

Predvsem pa gre za to, da z objavo stališč v našem glasilu prispevamo k temu, da se stvari razbistre, še preden pride do končne odločitve samoupravnih organov podjetja, ter da tako omogočimo slehernemu članu kolektiva — pa ne le neposredno prizadetih ampak tudi drugih — da o tej stvari povedo svoje mnenje. S tem bi zagotovili demokratičnost izmenjave mnenj, hkrati pa tudi omogočili, da se v tej razpravi opozori na tiste stvari, ki bi morda nanje ne mislili, če bi se stvari lotevali kabinetno, se pravi zgolj v ozkem krogu.

## Gradis je v Ljubljani šibak

Posredujemo naš prispevek k razpravi v podjetju o združevanju gradbenih poslovnih enot v ljubljanskem bazenu.

Pred leti, v obdobju konjunktore v gradbeništvu, ko je bilo povsod dela dovolj, še preveč, in ko je gradbeno vodstvo Ljubljana izvajalo dela skoraj izključno na območju mesta Ljubljane, gradbišče Zalog pa v okolici Ljubljane, je bil obstoj dveh poslovnih enot v ljubljanskem bazenu še vzdržen, čeprav je že takrat prihajalo do kolizij (pogovori v zvezi z gradnjo atomskega reaktorja).

Do prvih resnih nasprotij je prišlo, ko je podjetje zadolžilo gradbišče Ljubljana-okolica za izgradnjo stanovanjske soseske v Jaršah, ki leži v neposredni bližini centralne betonarne ljubljanskega gradbenega vodstva.

Poslovna enota Ljubljana je imela takrat dokaj močan sektor stanovanjske gradnje v Šiški, kjer je za (Nadaljevanje na 2. strani)



Uspešno 1967 žele

DS IN UO PODJETJA \*  
SINDIKALNI ODBOR PODJETJA \* CENTRALA  
PODJETJA \* UREDNIŠTVO GRADISOVEGA  
VESTNIKA

PO 257/1972



# Letos naš največji objekt

Nova valjarna aluminija v Slovenski Bistrici je že pod streho

Gradbena dela na industrijski hali v »Impolu« v Slovenski Bistrici so že pri kraju. Novi stroji, ki sukcesivno prihajajo iz Amerike, se že deponirajo pod streho 20.000 m<sup>2</sup> velike hale. Na tem ogromnem prostoru je vgrajeno 45.000 ton armature, nekaj čez 5000 m<sup>3</sup> betona, 25.000 m<sup>2</sup> opaža, vgrajenih pa je tudi nešteto žuljev naših delavcev, ki so v sorazmerno kratkem roku kvalitetno dokončali to veliko delo!

Nova valjarna je v bistvu razširitev obstoječe valjarne pločevine in trakov, ki bo za samo podjetje kot za celotno družbo ogromnega pomena. Z novo moderno proizvodnjo, ki bo stekla že prihodnje leto, bodo na tržišču pojavili še boljše in kakovostnejše izdelke tako doma kot v tujini.

Ura je bila že skoraj dve, ko sva se s šoferjem Petrom ustavila pod streho velike hale. Veličasten je pogled iz enega konca hale na drugega, na lepo izdelane stebre in nosilce ter streho, ki je pokrita iz pločevine, pravkar uvoženo iz Italije. Pokrivanje strehe so prevzeli naši kleparji iz KO Maribor, katerih kvalitetno delo prav nič ne zaostaja za inozemskim.

Zerjavov ni več na gradbišču, le pri osamljenem igličastem dvigalu sta Viktor Vrečar in Anton Kos na-

## Sektorski pripoveduje ...

»Rojstni datum te velike hale je september 1965. Ta mesec smo začeli z izkopi in utrjevanjem komunikacijskih poti. Zaradi velikega blata in ilovice smo lahko temelje kopali samo čez zimo, ko je zemlja zmrazila. Zemljo smo večinoma izkopali s stroji. Teren je zelo težak, podtalna voda je bila visoka. Iz vsake najmanjše jame smo morali črpati vodo. Štiri velike črpalke so noč in dan obratovale.

S polno paro smo začeli meseca marca. Na objektu sta bila dva žerjava »Liebherrja« in vrsto druge mehanizacije. Ko smo zabetonirali temelje, so se začele prve težave. Enkrat ni bilo cevni odrov, drugič je zmanjkalo betonskega železa itd. Toda vse to je že zgodovina. Danes

## In kaj pravi zidar štefan

»Spomladi sem bil na tečaju za prekvalifikacijo zidarjev v tesarje in to mi je zelo prav prišlo. Skoraj vse leto sem delal pri tesarskih delih, ki jih na tem objektu ni bilo malo. Organizacija dela je bila v redu in kdor je hotel, je zaslužil. Kdor pa je imel žulje pod pazduho, pa tega ni dosegel. Težko je naše delo, toda če ga z veseljem opravljáš, vse hitro mine. Imeli smo velike zastoje zaradi pomanjkanja tega ali onega, toda klonili nismo nikoli. Osem let sem že v podjetju in rad bi ostal še v prihodnje.«

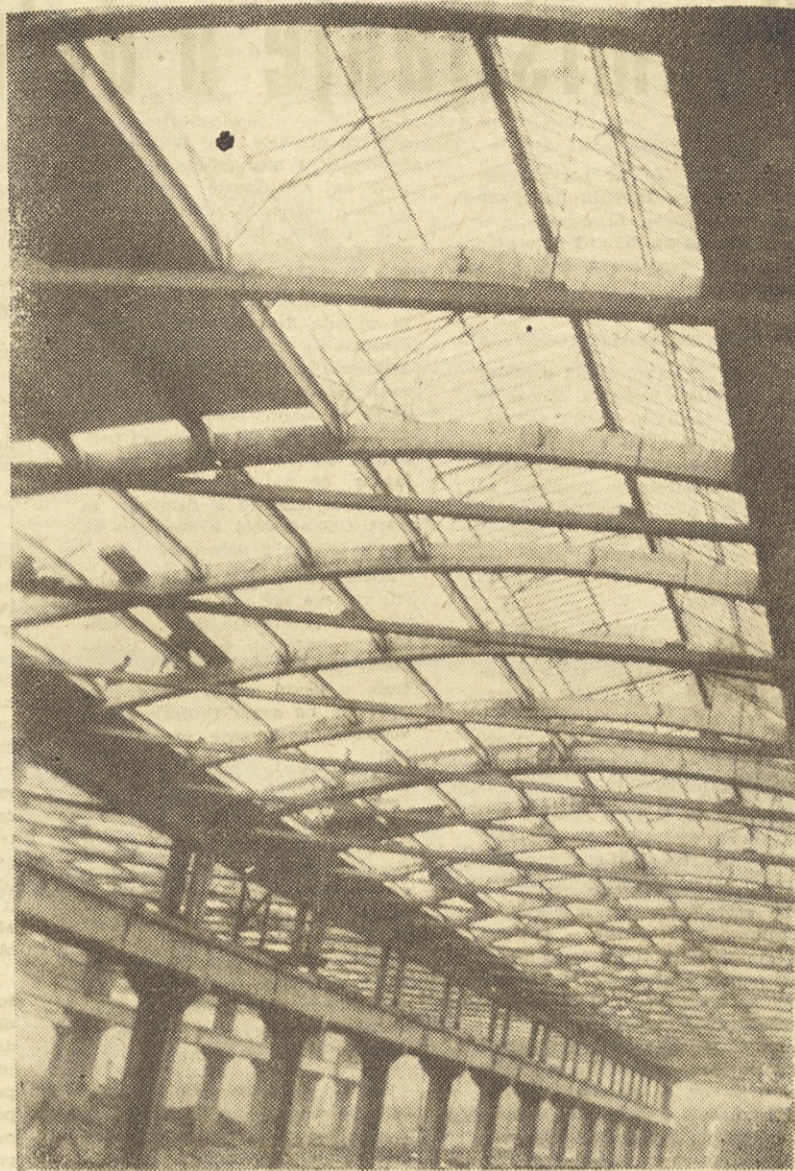
Anton Horvat, delavec, je prišel iz Ptuja. V podjetju je že 15 let. Med gradnjo je opravljal najtežja dela. »Po štirje smo dvigali več kot 200 kg težke hrastove pragove za postavitev žerjavne proge,« je dejal tovariš Horvat.

»Najhuje pa je bilo, ko smo kopali temelje. Večkrat je kdo padel v blato in vodo in tudi danes, ko kopljemo novi kanal, ni nič boljše. Ilovica nikakor noče z lopate. Res je danes težko za denar, posebno še za nekvalificiranega delavca, toda v primerjavi z drugimi podjetji je pri Gradisu še najboljše,« je dejal tovariš Horvat.

Take in podobne izjave smo dobili tudi od drugih graditeljev tega velikega objekta. Toda več o tem ne moremo pisati, lahko jim za te velike uspehe samo čestitamo.

Lojze Cepuš

Del hale nove velike valjarne v »IMPOL« v Slovenski Bistrici



Viktor Vrečar in Anton Kos nakladata poslednji beton

kladala še poslednji beton. Na strehi pa so naši kleparji pritrjevali pločevino.

Dober dan, je zaklical delovodja tovariš Cvetko, ki je v velikih blatnih škornjih pravkar prispel mimo naju. Zopet moramo hiteti, kajti nov objekt — trafopostaja mora biti gotova do novega leta, je dejal tovariš Cvetko in odbrzel dalje.

## Delali smo in tudi zaslužili

Ustavili smo tesarja Jožeta Horvata, ki je pravkar pritrjeval nek tram za opažno ploščo. Za trenutek se je obrnil in veselo dejal: »Prav, prav, da nas enkrat obiščete.«

»Kako, tovariš Horvat,« sem ga pobaral. »Vi ste na tem objektu že dalj časa. Ali bi hoteli za naše bralce povedati, kako ste gradili?«

»E, kaj bi,« je skromno dejal tovariš Horvat. »Delali smo, pa smo uspeli. Na gradbišču sem že letos od svečnice. Rad delam tu in ves čas je bilo vse v redu, od sektorčasa do delovodij, seveda tudi mi,« je nasmejeno pristavil. »Če bi imeli toliko lesa kot blata, bi ga bilo v Sloveniji dovolj. Enkrat so mi celo čevlji ostali v blatu.«

In zaslužek? »No, takole okrog 135.000 din. Res je, ni bilo slabo, delali smo in tudi zaslužili. Žena se je plače že vnaprej veselila in jaz tudi.«

Včasih smo bili tudi dobre volje in zakaj ne bi bili saj samo enkrat živimo.

»Gradisov vestnik« izdaja delavski svet podjetja Gradis. Ureja ga uredniški odbor. Odgovorni urednik Lojze Cepuš. — Tiska tiskarna »Tomšiča« v Ljubljani. — Izhaja mesečno



Sektorski vodja Jože Grebenc

stoji pred nami, mislim, da letos največji nanovo zgrajeni objekt v vsej svoji veličini. Sama hala valjarne je dolga 181,90 m in široka 108,5 m.

Sestavljena je iz štirih vzporednih dvoran in vsaka je široka po 27 metrov. V vsaki dvorani bo tekla žerjav z nosilnostjo 45 ton.

Z montažo ločnih nosilcev smo pričeli 15. julija. To so členkasti ločni nosilci, sestavljeni iz dveh delov. Razpon je 26,80 metra. Kompleten nosilec je težak 10 ton. Nosilec smo dvignili z žerjavi. Zadnji nosilec smo položili 15. novembra in ta dan spustili tudi oba žerjava.

Delavci so bili pridni, saj smo objekt kljub raznim problemom dokončali mesec dni pred rokom. Vse delo je bilo oddano v akord, včasih smo delali tudi po 12 ur, seveda pa smo imeli proste sobote.

Sicer smo jo pa kar dobro izvozili,« je sklenil pripovedovanje sektorski vodja tovariš Jože Grebenc. »Pa še to zapiši,« je dejal. »Pohvaliti moram še vse tesarske in montažne skupine, betonarje, železokrivce in seveda tudi tesarje iz Škofje Loke, ki so mnogo pripomogli, da je bil objekt pravočasno pod streho.«

# STROJI NE SMEJO NIKDAR STATI

V strojno-prometnem obratu upajo, da bodo izpolnili plan za leto 1966

»Kakšna reforma! Kakšno zmanjšanje investicij! Vsaj pri nas tega ne občutimo, dela imamo toliko kot še nikoli,« je začel Vinko Brglez, šef strojno-prometnega obrata, ko sem napeljal pogovor na probleme te »Gradisove« ekonomske enote.

»Lani je prvič prišlo do tega, da so nekateri stroji stali. Takrat smo začeli razmišljati, kaj bi ukrenili. Ni bilo druge rešitve, stroje je bilo treba posoditi tja, kjer so jih pač potrebovali, je nadaljeval tovariš Brglez. »Nekateri so se takšnemu stališču skušali upirati, češ, vsaj naši konkurencij jih ne posojamo. Seveda je takšno mnenje smešno, kajti tisto konkurenčno podjetje, ki išče gradbeni stroj, je delo že itak dobilo in mu ga »Gradis« nikakor ne more več odvzeti. Torej, mar ni bolje, da stroj posodimo komurkoli, pa četudi naši konkurencij, kakor pa da stroj mrtev leži v skladiščih?«

Ljudje v SPO — ko se stroji niso vteli in gibali — so začeli godrnjati. Delavci so postopali brez dela po delavnica seveda pa jih je najbolj trlo to, da so imeli nižje prejemke, kajti strojnik, ki ni na terenu oziroma ne dela na stroju, dobi manjše dohodke. Morda bi prišlo celo do burnih dogodkov, če ne bi v SPO tega stanja energično presekali.

»Letos imamo dela na prefek. Celotni vsi žerjavi — razen dveh »Po-

horcev« — so neprestano obratovali. Še bolj so bili iskani bagri, nakladači in mali buldožerji. Za naše avtomobilsko dvigalo »Lorain« pa se skoraj stepejo. To dvigalo ne miruje včasih niti ponoči. Na njem delajo dnevno po 10, 12 in celo 14 ur, včasih pa obratuje tudi ponoči, je pripovedoval Vinko Brglez. »Edinole težki gradbeni stroji — skreperji — so letos v glavnem povivali. Za težko mehanizacijo pa letos res ni bilo pravih del.«

Po besedah šefa SPO so danes ljudje zadovoljni, saj imajo dovolj dela in lahko pridni delavci tudi dobro zaslužijo. Ni več problemov, če je treba delati tudi popoldne, nasprotno, marsikdo si še želi, da lahko potegne še z delom popoldne, saj tako več zasluži.

»Seveda pa moramo biti v cenah prožni, elastični. Če bi bili togi, ne bi mogli uspeti. Za tiste stroje, ki jih ni dovolj, lahko postavljamo malo trše pogoje oziroma višje cene, za druge pa je treba malo popustiti,« je razlagal Vinko Brglez. »Prej ste omenili avto-dvigalo »Lorain«? Ali je za ta dragoceni

gradbeni stroj res toliko zanimanja?«, sem vprašal.

»In še koliko! Če bi imeli še en tak stroj, bi imeli za oba dovolj dela. Mislim, da se je »Lorain«, čeprav ga imamo šele tri leta, že izplačal. In vrh tega je še skoraj pri polni moči. Z njim praktično nismo imeli nobenih stroškov in popravil. Res je, da je stal v dinarjih okrog 50 milijonov starih din, ampak tega denarja je vreden. Ta 20-tonski kolos, ki lahko pelje po cesti tudi do 60 km na uro, dvigne na najvišji ročici 3 tone, največ pa 20 ton. Sicer vam pa o vrednosti tega stroja največ pove resničen dogodek, da smo morali v neki edinici skoraj poklekniti, da so nam ga spet vrnilo.

»Kako pa gledate Gradisove enote na to, da posojate stroje drugim, me je zanimalo.

»Seveda najprej zadovoljimo vse potrebe Gradisa,« je pojasnil Vinko Brglez. »Ampak vse proste kapacitete so na voljo tistim, ki jih potrebujejo oziroma iščejo. Moram pa povedati, da je včasih z gradbinci težko delati. Ne morejo se navaditi na načrtno delo in red. Večkrat ta in ta naroči tak in tak stroj, me prosi zanj in se sploh bori zanj na vse kriplje. Potem pa se kar na lepem, ko bi stroj že moral na gradbišče, spomni, da ga ne potrebuje. Seveda pride tako do zastoja, stroj nam obleži v delavnici, ker ga vedno ni mogoče čez noč oddati drugemu interesentu.«

»Prej ste omenili, da bo plan verjetno izpolnjen?«

»Upajmo, če bo le še do konca leta kolikor toliko ugodno vreme,« je odvrnil šef SPO. »Po planu mora poprečno vsak stroj delati letno 1500 ur. Nekateri so že doslej naredili 1700, 1800 in celo 2000 ur. »Lorain« ima doslej na primer že 2600 ur. Upam, da bo plan — če že ne izpolnjen — pa vsaj skoraj dosežen. Če se nam bo izmuznil, se nam bo izmuznil le za las. Vsekakor pa smo lahko z letošnjo sezono v glavnem zadovoljni, saj smo jo začeli s precejšnjim primanjkljajem. Kako bo v januarju in februarju, še ne vemo. Mi strojniki si le želimo, da bi z novim letom nastopila ne samo prava zima, marveč tudi premor v gradbeni dejavnosti. Stroje in avtomobile moramo namreč popraviti in pregledati in jih usposobiti za delo v letu 1967. Upajmo, da bo tudi prihodnje leto vsaj toliko uspešno, kot je bilo letošnje, je zaključil pogovor Vinko Brglez.



Kdor je ime lžulje pod pazduho, tega ni dosegel, je dejal zidar Štefan Hotinski



Za hip smo ustavili tesarja Jožeta Horvata





# Srečno 1967

Ura je natanko polnoč. Veliki urni kazalec je pokrill malega in se zapicil v številko dvanajst. Luč je ugasnila, nastala je tišina. Čez nekaj trenutkov se je luč zopet prižgala. Srečno novo leto, zadoni po vsem svetu.

Tako se ponavlja leto za letom vsi želimo drug drugemu obilo sreče, zvrhan koš zdravja, mir in seveda še tisoč drugih stvari. Pa poglejmo, kaj si želijo naši člani kolektiva ob novem letu. Vsakega smo vprašali za tri želje: kaj si osebno želi v letu 1967, kaj želi podjetju in kaj poslovni enoti.

**Albin Pernač, KV ključavničar, KO Maribor.**

**Osebna želja:** Stanovanje v bližini delovnega mesta (na delo se vozi iz Ptujja), ostati v podjetju še v prihodnje.

**Za podjetje:** »Gradis« kot celota naj bolj upošteva kovinske obrate. Na splošno pa,



**Ela Zdove**

da se še v večji meri angažiramo v tujini.

**In v enoti:** Zamenjati stroje, ki so že izrabljeni, da bi bilo naše delo še kvalitetnejše, končno, da se tudi naša enota pojavi na tujem tržišču.

**Ela Zdove, tajnik sindikalne podružnice Celje.**

**Osebna želja:** Lepo stanovanje.

**Za podjetje:** Več sodelovanja.

**V enoti:** Več dela ter da bi končno prišli na zeleno vejo.



**Stefan Gjerek**

**Pa sindikat:** Da bi se zbudili iz zimskega spanja ter več razumevanja vodstva za sindikalno delo.

**Stefan Gjerek, visoko kvalificiran zidar iz PE Maribor.**

**Osebna želja:** Dokončati hišico ter da mi podjetje omogoči vpis v delovodsko šolo.

**Za podjetje:** Da bi čim boljše gospodarili ter več zaslužili.

**V enoti:** Še naprej delati pod tem vodstvom ter da ostanejo do nas delavcev tudi v prihodnje taki odnosi kot so bili doslej. Nadalje želim, da bi si naša enota s kvalitetnim delom pridobila še večji ugled, kot ga že ima.

**Alojz Grmovšek, sofer SPO Ljubljana.**

**Osebna želja:** Da bi se obe hčerki pridno učili ter dokončali študij. Prihodnje leto grem v pokoj. Zato bi želel letos čimveč zaslužiti ter si tako dvigniti popreček za pokojnino.

»Gradis«: Da bi bilo boljše kot doslej ter da bi tudi mi gradbinci končno našli svoje mesto bolj proti vrhu gospodarskih panog.

**Za enoto:** Obnoviti avtopark ter soferjem nuditi možnosti večjih zaslužkov.

**Jože Bukovec, betoner Maribor.**

**Osebna želja:** Udobno stanovanje — sedaj stanuje z družino in starši v mali sobici 4 x 4 ter veliko zdravja.

»Gradis«: 19 let je pri podjetju in ponosen je na »Gradis«, zato želi še nadalje ostati v podjetju. Na splošno si želi čim več dela doma in v tujini.

**Za enoto:** Letos smo bili zadovoljni. Želim, da bi bilo tako še prihodnje leto. Nadalje si želim lep zaslužek, pri delu pa nove projekte, tako da bi tudi mi v Mariboru gradili poceni stanovanja.

**Alojz Turel, gradbeni delovodja iz PE Ljubljana.**

**Osebna želja:** Da bi zdrav in zadovoljen dočakal 25-let-



**Jože Bukovec**



**Alojz Turel**

nico »Gradis« in s tem tudi svoj srebrni jubilej pri našem podjetju.

**Za podjetje:** Pri bodočih licitacijah bi želel, da naši predstavniki izlicitirajo dela tako, da bo »Gradis« glavni izvajalec del in ne kooperant. Vse enote pa naj se v prihodnje še bolj strnejo in se borijo za skupne cilje »Gradisa«.

**Za enoto:** Da bi delavci boljše zaslužili ter da bi si naša enota s svojim kvalitetnim delom pridobila še večji renome v Ljubljani, prav tako, da bi kadrovanje mladih strokovnjakov v prihodnjem letu posvetili več pozornosti.

**Rajko Zupančič, sekretar podjetja.**

**Osebna želja:** Čimveč zdravja, da bi lahko z enakim elanom nadaljeval delo.

**Za podjetje:** Da bi ostalo v celoti enotno in združeno premagovalo vse težave, ki nam jih narekuje reforma in drugi vzroki, ter da bi končno uredili tako notranjo delitev dohodkov in osebnih dohodkov,

ki bi bilo v splošno zadovoljstvo celotnega kolektiva.

**Za enoto:** Da bi centralne službe bile vedno nosilci vsega napredka ter da bi s svojim kvalitetnim delom v celoti izpolnjevale tiste naloge, za katere so postavljene.

**Jože Horvat, kvalificiran strojnik, Ljubljana-okolica.**

»Za Gradis si želim, da bi v letu 1967 vsi skupaj dobro stali. Ampak, da ne bo pomoče, ne mislim, da bi nas morali skupaj združevati, marveč le to, da bi vsem enotam dobro šlo.«

**Za našo enoto pa si želim, da bi imela v letu 1967 čim več dela in tudi čim več denarja.«**

**In še moja osebna želja:** Želim si v letu 1967 stanovanje. Stanujem z družino v skromnem enosobnem stanovanju. Če vem, če bo moja osebna želja uresničena. Zdi se mi, da je to bolj velika želja kot pa verjetnost. Morda pa bom slednjič le prišel do večjega stanovanja čez dve ali tri leta. Za prihodnje leto mi bolj slabo kaže.



**Rajko Zupančič**



**Albin Pernač**

## USPEH CELJSKIH GRADBINCEV

Kolektiv celjske poslovne enote je predal za dan republike Halozam nov pomemben objekt

Letošnje šolsko leto so otroci iz Majšperka in okolice pričeli pouk v novih, svetlih prostorih osnovne šole paviljonskega tipa, ki jo je gradila celjska poslovna enota. Po adaptaciji stare šole, ki je v sklopu šolskega kompleksa, in del na ureditvi okolice, je bila v novembru svečana otvoritev, katere se je udeležil tudi pomočnik sekretarja za prosveto in kulturo SRS Boris Lipičič.

Pohvalne besede o kvantiteti izvedenih del so bile plačilo gradbincem za naporno in forsirano delo. Novi šolski kompleks predstavlja za ta kraj veliko pridobitev, saj so imeli do sedaj pouk samo v neprimernih prostorih stare šole, v nekaterih razredih tudi v štirih izmenah.

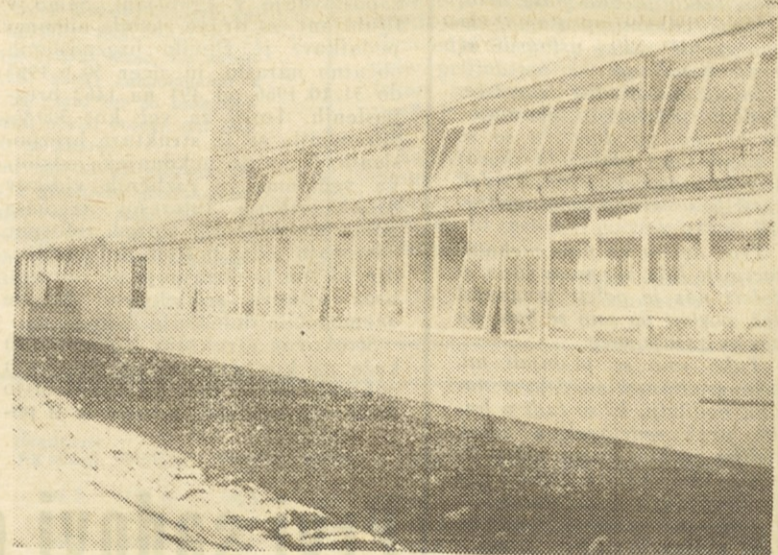
Kolektiv celjske poslovne enote se ob tej priložnosti zahvaljuje za vso pomoč, ki jo je nudila uprava šole, in za sodelovanje predstavnikov občinske skupščine Ptuj, saj je bilo mogoče samo ob uspešnem sodelovanju in pravočasnem reševanju problemov med gradnjo zgraditi šolo v razmeroma kratkem roku. Kot najuspešnejšemu kooperantu pa izreka priznanje celjska poslovna enota izvajalcu elektroin-

stancij. Zaradi pogojev oddaje del za fiksno ceno ni bilo mogoče enoti uveljaviti podražitev cen materiala in povišanja plač, kar je vplivalo na

finančni neuspeh pri tej gradnji in lacijskih del IMP Slovenske Konjice.



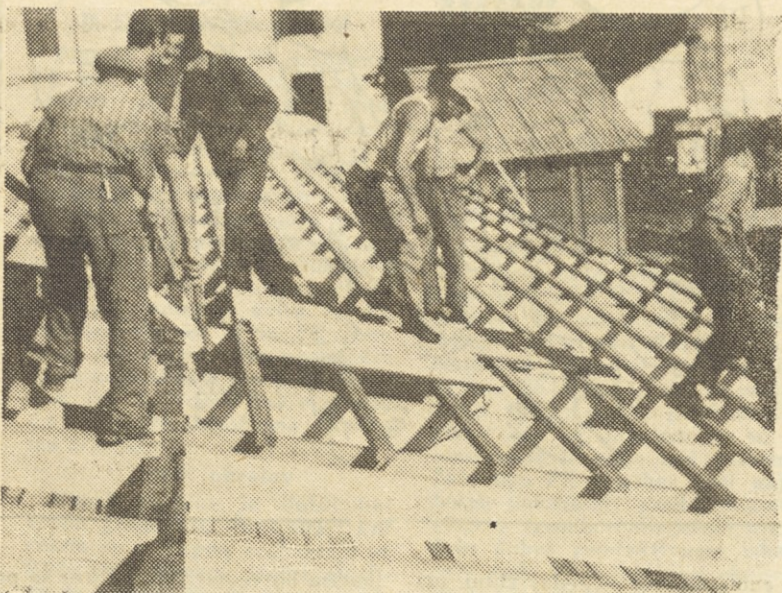
»Generalni štab«. Od leve proti desni: vodja gradnje Janko Šafarič, predstavnik Obs Ptuj Jožica Čarman, delovodja Anton Petrovič in nadzorni organ Miloš Jerman



Del trakta osnovne šole v Majšperku

šole v Majšperku. V ostri konkurenci in s pogojem oddaje del »na ključ« je bilo delo prevzeto za 165 milijonov S din. Zaradi pričetka del s tem tudi na nižje osebne dohodke celjskega kolektiva. Toda prav v tem primeru je poslovna enota Ce-

je ponovno dokazala, da je pravočasna in dosledna izpolnitev pogodbene obveznosti podjetja osnovna naloga, za izpolnitev katere ne smejo plivati tudi morebitni neugodni finančni pogoji.

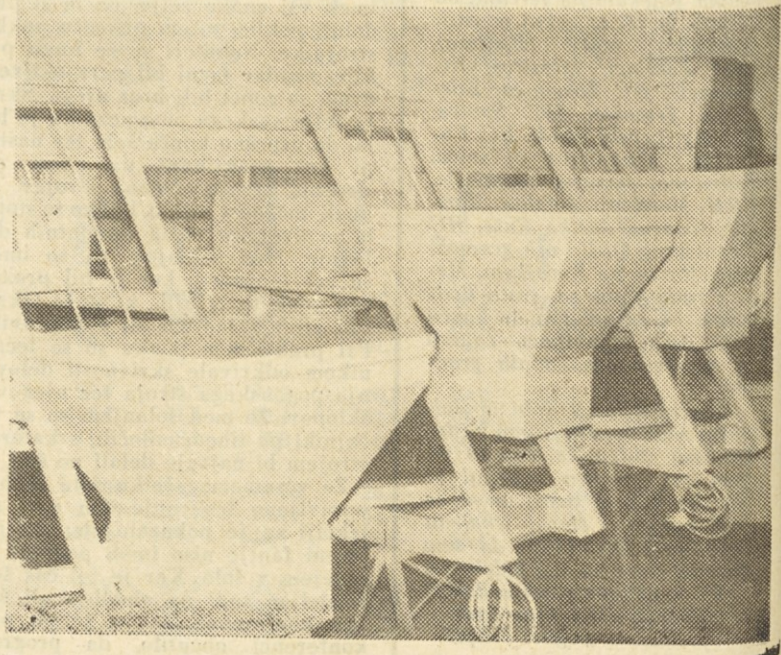


Kolektiv lesnega obrata Škofja Loka je sodeloval pri gradnji s 50 milijoni S din

In zakaj je celjska enota prevzela dela na področju poslovne enote Maribor?

Zaradi dokončne odločitve o prekinitvi gradnje EKK v Velenju in SUIFAIKE v Otiškem vrhu po reformi v letu 1965 je bila poslovna enota Celje v zelo kritičnem položaju z angažiranjem svojih kapacitet. Sporazumno s poslovno enoto Maribor se je celjska enota udeležila licitacije za izgradnjo osnovne

Za izdelke kovinskih obratov v Mariboru vlada veliko zanimanje — predvsem za 250- in 500-litrske protične mešalce in za asfaltno baze. Zato ni nič čudnega, če imajo proizvajalci za vse prvo polletje prihodnjega leta že zasedeno





# Novoletna nagradna križanka



KAZALNI ZAJMEK	IZUMITELJ	ATEK	RAZVOJ	TUJE M. IME	IVAN	SLOV. PISATELJ	TOD	SLOV. SVILA	ORENKA RASTE	TEDELEK
POŽIREK	MESTO V JUŽ. AMER.		PROGRES		TAVČAR	/LOVRO KUHAR/	LES	DATELJ /RISTO/		IZ LESA
DRINEŽ										
SRČNA SLABOST										
TRDILNICA										
ITAL. MESTO OB JADRAN. MORJU										
BIVŠI ALŽIR. PREDSED.										
ČRKE E										
PIJAN										
BREZ OČESA										
PROSTOR. POJEM										
SPRIMEK IZ KRVI										
TUJ DVO GLASNIK										
TUJE M. IME /PREDS. DORTICOS/										
FRAN. COSKI KEMIK IN BAKTERIOLOG										
KOT										
ZNAMKA MLADILNIKOV										
BRISATI										
VRSTA TRTE INVINA										
POSTAVA										
ŽBOR										
IRIDIJ										

Prva nagrada 5000 din, druga nagrada 3000 din.  
Rešitev oddajte na naslov: »Uredništvo Gradisovega vestnika« »Gradis« Ljubljana, Korytkova 2, najkasneje do 15. januarja 1967.

Za tiste, ki takih križank še ne poznajo, naj povemo na kratko, kako jih je treba reševati. Najprej naj povemo, da je treba s fotografije razbrati pomen in tistega vpisati v smeri, kakor kaže puščica. Če bi bil npr. na

fotografiji most in bi puščica pokazala le štiri prazna mesta za črtice, potem bi seveda v tiste predalčke napisali most. Puščica kaže tudi smer, v katero je treba reševati, naj bo to vodoravno ali navpično. Drugo pravilo pri teh vrstah križankah je v tem, da je zgornji pomen za vodoravno, spodaj pa za navpično, se pravi pod besedo, ki je tam napisana: Na primer: v istem kvadratu je napisano »gluh« in pod črto »obdravska občina«. To pomeni, da velja pomen »gluh« vpisati desno vodoravno

od tega kvadrata, pomen »obdravska občina« pa navpično pod tem kvadratom. V pomoč reševalcu je še nekaj. Če je pomen sestavljen iz dveh besed, je črtica med obema besedama narisana črtikano. Kjer je konec pomena pa je potegnjena debela črta. Nekaj takega je npr. v predzadnjem kvadratu desno spodaj. Ta debela črta pomeni, da seže navpična beseda samo do debele črte, ne pa tudi v zadnji kvadrat v spodnji vrstici. Torej, zdaj pa le na delo in veliko sreče!



Le redkokdaj se tako srečajo naši člani. Lahko rečemo, da družabno življenje pri nas že izumira.



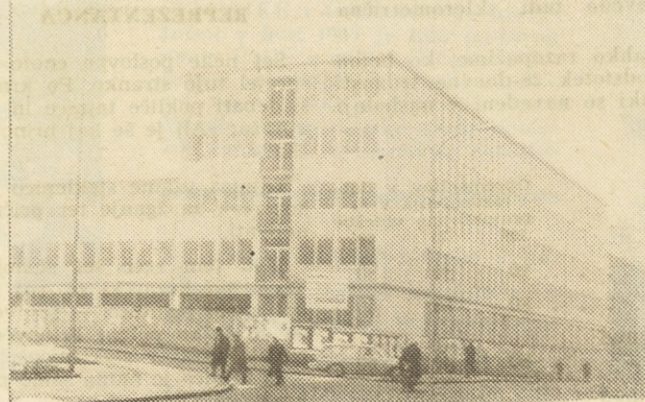
Naše gospodarstvo teži vedno več znanja tujih jezikov. Na sliki je del udeležencev tečaja nemškega jezika na



Vsem članom naše enote v Mariboru in celotnemu kolektivu Gradisa želimo srečno in veselo novo leto!



Na proslavi dneva republike je v kovinskih obratih Maribor nastopilo 80 učencev



Naša enota v Mariboru bo kmalu predala v uporabo nov velik objekt »DEM«



Se ena iz kovinskih delavnic mariborskih kovinskih obratov



# KRONIKA 1966

Kot za kronista tako za podjetje zopet zaključeno neko je štetje; leto uspehov v anale prihaja, mnogim pred njim se zanosno pripaja, k drugim se družijo v čisto čino, nam pa tako bogati zgodovino.

Da ne pozabimo, kar smo storili, tu naj popišemo, kakšni smo bili, kaj nas med letom je vse doletelo, kakšno je bilo doslej naše delo?

Najprej debata, če firma stagnira, mnoge ljudi v kolektivu nervira, pa analize obširne pršijo, radi bi vedeli, kak' kaj stojijo, ali naslednja še štiri se leta stari zasedbi komanda obeta? Trezna presoja ob združenih moči, končno za »starega« spet se očisti, saj nam je jasno: Napori le vseh bodo prinesli podjetju uspeh!

Vendar razprava o naši usodi ni se končala tako kar si bodi. Nekaj napak je vseeno odkrila, našo bodočo dejavnost približa: Da bi po »strokahe« v bodoče orali, take smo želje sedaj pokopali! Tudi o vrhu pokaže razprava, da zaželena nam je zamenjava: Brez pomočnika naj glavni posluje sklepe DS nam lepo izpolnjuje!

Ko smo te točke pomembne sprejeli, novo vprašanje takoj smo načeli: Kam zdaj s predlogi, ki Zavod jih dela, kam analize in nova načela? Pa smo si rekli: Čimprej končat' treba vseeno je elaborat! Morda trenutno nam res bo napoti, morda užiten ne bo več v celoti, vendar kaj ve se: Čez sedem že let to ali ono porabno bo spet!

Tehnična služba — vse bolj se poudarja: naj za uspehe predvsem odgovarja! Pa smo pojačali njeno posado, zbralo se tam je zdaj staro in mlado, tehnični s štabom najboljših moči zdaj nam pokaže, kako se gradi! Da nam je važna rešitev cenena, danes gotovo skritost ni nobena, pa kot načela: Kako to storiti, moramo tale pravila pribiti: Prvo vodilo naj bo kvaliteta, drugo ugled, ki te s hvalo opleta, če pa že roke grajenja držimo, koga se potlej lahko še bojimo? Kdo konkurenca nam more še biti? Kakšni nam posli snoh morejo uti?

Vsi že poznamo ta lepa pravila, vendar nam stvarnost je drugo odkrila: Z leta se v leto nam manjša dobiček, lahek, vse lažji postaja mošnjček! Pa smo zato se na jago podali, da bi pregledali rezerve iskali, da bi pregledali našo režijo, stroške odošne, ki nas bremenijo! Jasno nam je, da režija ta naša težko na majhen promet se prenaša, borba zato za obsegom naj gre, novih si del poiskati je še!

Sama republika s svojimi viri lakote naše po delu ne umiril! V Brodu primerno se delo ponuja. Rafinerijo povečat je nujal! Po licitaciji, borbi krvavi, Gradis Bosancem objekt zdaj napravil! Dosti ponudbic smo se naredili dobro tržišče doma proučili! Cesto bilo je vse skupaj bolj oaja, da investitor nad njo se naslaja!

Videli smo, da domače tržišče mnogo premajhno za nas je torišče, pa smo pogledali malo čez meje, morda še tam se nam sreča nasmeje! K Nemčiji, kjer že kar dobro sedimo, Avstrijo zdaj priključit' želimo! Dalje, še dalje pogledi hitijo,

v Libijo, Tunis nam želje letijo, vendar se vprašamo, kol'ko od sto Ingra od nas spet zahtevala bo? Mar ni potrebno, da širše podloge najdemo v firmi za take naloge, naše »zunanje tržišče« obvezno, mora dobiti osobje ustrezno, naj se brez stricev na noge postavi, svetu pokaže, kaj lahko napravi!

Eno pa vendar nam jasno ostaja: poslov večina doma se nahaja! Kakšne prijeme za take stvari firma naj najde, da delo dobi? Pravimo: GRADIS posod naj briljira in z renomejem si delo nabira! Če pa se vprašamo, kdo ga formira, nam preostane le ena izbira, Dobra enota in delo pošteno dajeta vedno najvišjo oceno! To naj vodilo nam bodi v bodoče ko pred dilemo smo: Kaj GRADIS hoče? Ko se široko in modro razpravlja, Zdaj pa pogledimo — brez kakšne slepote, kakšne so bile kaj naše enote? Kakšne uspehe so si priborile, kakšne težave pri tem prebrodile? Kaj naj ob letu lepo se napiše, kaj naj pozabi se, kaj naj izbrise?

Na LJUBLJANI kot zakleto bilo je minilo leto! Malo del so si dobili licitacij več zgubili! Le za ostre, tesne cene, konkurenca se užene! Če pa cene so preostre, težko najdeš take mojstre, ki pripravljene so zbit' še iz tega kak profit! Rajši kažejo soseda, ki uspešno se razpreda, skušajo ga pridobiti, da združila bi koristil!

Toda ZALOG, majhen, priden dosti je pri tem previden, v lastne sile se zanaša kaj drugod je, se ne vprašal! Mi pa moramo pribiti! Srčno se že zna boriti, v kratkem času renome si ustvaril dober je!

JESENICAN svoje delo širi na Gorenjsko celo: Bled, Begunje, dol do Kranja vse uspešno šef poganja. Zdravo jasno: skrb primarna mu je vedno železarna, Mi želimo še nadalje mu dobička in medalje, dokler vodi nam DS, vzgled nam mora biti res!

KOPER, kar se tiče dela, ni reforma prizadela, dosti v luki in Salari naš nam kolektiv ustvaril! Tudi nove perspektive za enoto so vabljuje! Mi bojimo se le to, da PE prešibka bo, da ob gradnji bo skladišč radi rokov velik vrišč!

CELJE leto je minilo malo nalog si dobilo, mnogi, lepi so objekti nam ostali kot projekti! Kakor to slabo se čuje, nihče naj ne obupuje, perspektivno že sedaj se zboljšuje položaj! Z delom prišel bo polef, z njim uspeh, dobiček spet!

MARIBOR za industrijo močno kaže simpatije pa navkljub reformi išče

tam hvaležno si torišče. Ko tako si prizadeva, posel mu lepo uspeva, vendar nekaj le ga moti, nekaj mu je skozi napoti: Kot se dela še dobijo, pa dobički le plahnijo!

V RAVNAH pravega poleta skoro ni bilo pol leta, pa le skromni rezultati se v bilanci dajo brati! Ko že skrb nas vse navdaja, nov polet se tam poraja, vsi postali bolj so pridni, hitro so uspehi vidni! Ko jih firma občuduje — tam že višek se splačuje!

Kdor sodobno naj gradi, vse mu stroj naj naredi, Pa zato naš SPO jedro firme vedno bo! Kakor to lepo se sliši, mnogo je težav v tej hiši, še do danes ta obrat' si ne more prav post'at! Čim bi se robe streštel zeubo, vsem PE bi bil v pogubal!

Sosed SPO — KO ni navdušen prav močno, ko predlaga za rešitev vseh težav se zdaj združiteo!

da se višek mu nabira, da si vsak bo nov kvartal eno plačo še dodal!

V SKOPLI LOKI lansko leto z robo je bilo napeto! Teško pač ta naš obrat brez lesa zna trgovat in uspehu bolj pomaga dobro založena žaga! Nas le cene še morijo, lo ponudbe se krojijo, kajti redko se zgodi, da tesar kaj popusti!

Zdaj ob koncu se BIRO cilj naj naših misli bo! Ni se nam preveč razširil, v mnogem se celo umiril, novi šef in starešina ve, kaj znači disciplina! Tudi zmanjšal za tretjino kader je, ga dal v tujino, da nabere novo znanje, si učersti blagostanje! Nas le čudi, da promet z manj ljudmi je večji spet!

Vse domače smo obrali vsakemu oceno dali, zdaj čez mejo še pogled, na devizni čudni svet!



Mnogo je razlogov proti, mnogo je razlogov za, a besedo vendar zadnjo, tu podjetje naj ima!

Mariborski nam KO redko pride pod roko, vse napake vsaka graja v mejah se drži okrajal! Vendar eno le nas veže: Ko njih glas v Ljubljano seže, vemo kakšna bo vsebina: Spet nam manjka pločevina!

Lep obrat naš OGP v slavo in reklamo je; od vovlaka do garaže kupcu se izbira kaže! Nove še izdelke išče, da jih vrže na tržišče, nič reforma ga ne stiska, ve on, kje denar pritiska, pa tako vse kalkulira,

Kamor šle so nam enote, niso delale sramote, tudi zunaj naš emblem ni za tujca več problem! Vsi vedo, kaj naši znajo, da bogate skušnje imajo, da porabni so za vse, kar iz naše stroke je! Ko nam za ugled skrbijo, misli naše k njim letijo: Kakor marke so priblačne, lepe hiše so domačne!

Pa smo pri kraju, je pesem izpeta, hitro prijadrali h koncu smo leta! Vse smo obdelali, vse smo obrali, dobre in slabe strani pokazali! Kakor pa kaže sedaj perspektiva, mnogo se lepša bodočnost odkriva, dela prevzela so zagotovilo, da preskrbljeni za prvo smo silo! Če pa tako je, vsi skupaj krenimo, naše se barke trdno oklenimo, Novo naj leto prinese procvit, in pa po možnosti — večji profit!

1967

VESTNIK VAM ŽELI



TRK EK GANIO ANIONO KLENTIO

# Sklepi organov samoupravljanja

## UO podjetja

### SKLEPI

#### V. redne seje upravnega odbora podjetja z dne 24. 11. 1966

1. Sklepi zadnje seje so bili izvršeni, oziroma je bilo podano poročilo o izvajanju, ki se vzame na znanje.

2. Na vprašanje tehnične službe — strojni sektor, kako je tolmačiti 3. odst. 5. sklepa IV. redne seje upravnega odbora podjetja z dne 19. 10. 1966 glede načina obračunavanja »Izpadlih« strojev, ki se vodijo v SIP, sprejme upravni odbor naslednje:

»Studija o najemninah strojev težke mehanizacije« je bila v celoti prevzeta in s tem tudi način, da se stroški za tiste stroje, ki ne morejo obratovati v primerih, naštetih pod poglavjem 10. »Stojnina strojev — a), b) in c) (stran 25 »Studija o najemninah strojev) obremenjujejo v breme režije podjetja.

Za pravilnost ugotavljanja omenjenih primerov imenuje upravni odbor naslednjo komisijo: tov. Vinko Brglez, Anton Martinšek in Janez Zupan.

3. Upravni odbor sprejme na znanje poročilo o delu v zvezi s spremembo organizacije poslovanja v SPO in KO Ljubljana ter pooblašča tehnično službo podjetja, da na podlagi sprejetih smernic sestavi končni predlog organizacijske sheme obeh obratov, jo predloži v obravnavo organom upravljanja v obratih in skupaj s sprejetimi pripombami predloži upravnemu odboru podjetja v potrditev do konca decembra 1966.

4. Komisija DSP za perspektivni program in razvoj podjetja ter letni gospodarski načrt naj dokonča analizo, ki je bila sestavljena na podlagi ankete o organizaciji poslovanja podjetja in dokončno besedilo predloži na razširjeni seji konference šefov.

Tehnična služba naj vzporedno pripravi tehnično osnovo za predlog združitve poslovnih enot na ljubljanskem področju. Delo po tej točki sklepa mora biti izvršeno najkasneje do konca tega leta.

5. Upravni odbor podjetja predlaga delavskemu svetu podjetja v potrditev periodični obračun za tričetrtletje 1966.

6. Od 1. januarja 1967 dalje veljajo za kovinske obrate v Ljubljani in Mariboru kalkulacijski faktorji za posamezne delavnice v višini, kakor jo predvideva tabela v koloni 11 gradiva, ki je bilo predloženo upravnemu odboru v obravnavo pod št. 40/0-11/66 107, razen faktorja za remont, ki se odobri za oba obrata enako v višini 3,10.

7. Do 31. 12. 1966 obračunava SPO storitve avtoparka enotam v okviru podjetja po dosedanji tarifi (od N din 3,96 do 50,97 za t/km).

Od 1. 1. 1967 dalje do 15. marca 1967 obračunava SPO prevoze enotam v okviru podjetja po dosedanji kalkulacijski tabeli tj. od N din 4,37 do 56,52 za t/km. Eventualne razlike, ki bi nastale zaradi spremenjene stopnje amortizacije in drugih sprememb, ki bi vplivale na kalkulacije, se bodo poračunale od 1. 1. 1967 dalje.

Od 21. novembra 1966 do nadaljnjega se za kalkulacije prevozov v ponudbah gradbenih del upošteva kalkulacijska tarifa po tabeli tj. od N din 4,44 do 62,77 za t/km.

8. Predlog komisije za notranjo delitev o spremembi višine terenskega dodatka in nadomestila osebnega dohodka za začasno premetitev na nižjo delovno mesto (člen 53 pravilnika o delovnih razmerjih) se da v obravnavo delovnemu kolektivu.

9. Osnutek pravilnika o ugotavljanju učinkovitosti dela organizatorjev proizvodnje se predloži delovnemu kolektivu v obravnavo.

10. Odobri se uporaba privatnega osebnega vozila v službene namene tov. ing. Stanislavu Perčiču in Jožetu Bertonciju do 300 km

mesečno, tov. Janezu Zupanu pa do 500 km mesečno.

11. Na podlagi prošnje tov. Staneta Uhana za priznanje selitvenih stroškov iz Maribora v Ljubljano sklene upravni odbor, da so izpolnjeni pogoji iz pravilnika o povračilu selitvenih stroškov in se bodo stroški povrnilni v višini, ki jo pravilnik predvideva.

12. Odobri se službeno potovanje na Češko za 7 dni tov. ing. Branku Vasletu, ing. Jožetu Uršiču in Jendi Stovičku zaradi strokovnega ogleda peletizacije in uporabe poljestrov.

Predsednik UOP:

Lado Janžekovič

## DS podjetja

### SKLEPI

v. rednega zasedanja delavskega sveta podjetja z dne 25. 11. 1966

1. Sklepi prejšnjega zasedanja so bili izvršeni.

Glede nadomestila osebnega dohodka za prve tri dni izostanka z dela zaradi bolezni, naj se do konca leta izdela pravilnik in pri tem upošteva, da nadomestilo ne bo manjše od 50 % osnove.

2. Poročilo overovatelja zapisnika se vzame na znanje.

3. Poročilo predsednika upravnega odbora podjetja se vzame na znanje in potrdi.

4. Potrdi se periodični obračun za tričetrtletje 1966. Enote, ki po periodičnem obračunu niso krile izplačanih osebnih dohodkov, med letom ni mogoče sanirati. Dolžnost vseh poslovnih enot in obratov je, da ukrepejo vse potrebno za doseganje pozitivnega rezultata in si morajo glede prevzemanja dela druga drugi pomagati.

5. Sprejme se predložena analiza režijskih stroškov podjetja s priporočilom vsem enotam, da posvetijo še večjo pozornost vprašanju režijskih stroškov.

6. Soglasno se sklene, da se analiza ankete komisije za perspektivni program in razvoj podjetja ter letni gospodarski načrt ne obravnava, ker je upravni odbor podjetja sprejel določene sklepe v zvezi s to anketo. Rezultat bo delavski svet podjetja obravnaval, ko bodo izpolnjene naloge, ki jih je sprejel upravni odbor podjetja.

7. Sprejme se sklep o razširitvi predmeta poslovanja podjetja za opravljanje poslov v zunanjo-trgovinskem prometu. Podjetje bo opravljalo posle v zunanje-trgovinskem prometu v mejah poslovnega prometa, za katerega je registrirano v notranjem prometu pri Okrožnem gospodarskem sodišču v Ljubljani.

Investicijska dela v tujini bodo obsegala: izdelovanje investicijskih programov in tehnične dokumentacije za investicijske objekte in investicijska dela; izvajanje vseh vrst gradbenih in drugih podobnih del; izvajanje vseh vrst instalacijskih, montažnih in demontažnih del ter del, s katerimi se vzdržujejo in remontirajo industrijske naprave; zagon naprav ali opreme zgrajenih objektov; graditev kompletnih objektov in dobava kompletne opreme zanje; nadzorstvo nad izvajanjem objektov in del; strokovno pomoč v poslovanju zgrajenih objektov; druge posle v zvezi z izvajanjem investicijskih del v tujini.

8. Pod tč. f) osnovne registracije podjetja, vpisane pri Okrožnem gospodarskem sodišču v Ljubljani se na koncu doda: ... »in izdelkov«. Obrat v Skofji Loki izdeluje tesarske in mizarske izdelke tudi za druga gradbena in ostala podjetja po naročilu v specialnih izvedbah.

9. Tov. ing. arh. Milanu Arnežu se dovoljuje odsotnost z dela po 77. členu temeljnega zakona o delovnih razmerjih (prečiščeno besedilo Ur. l. SFRJ št. 43/66) za čas od 7. decembra 1966. do 1. decembra 1970 zaradi odhoda v Libijo v okviru mednarodne tehnične pomoči.

10. Za izvedbo analitske ocene delovnih mest se imenuje naslednja komisija: Stane Uhan kot predsednik, Miha Capuder in Ciril Marolt kot člana. Komisija naj že začeto delo nadaljuje tako, da bodo črpane osnove iz sedanje situacije zaposlenega kadra pri podjetju po enostavnejši metodi. Usmerjanje dela komisije se poveri tov. ing. Dragovanu Severju. Delo komisije mora biti opravljeno do konca februarja 1967. Za hitro izvedbo naloge sme komisija po potrebi pritegniti še zunanje sodelavce ali sodelavce iz podjetja. Do naslednjega zasedanja delavskega sveta podjetja naj komisija pripravi predračun stroškov v zvezi z izvedbo analitske ocene delovnih mest.

11. Odobrijo se posojila za individualno

stanovanjsko gradnjo z rokom odplačila 15 let in 2% obrestne mere naslednjim proslilcem:

N din

a) Stefka Pavlek, OGP Ljub. 20.000,00

b) Stanislav Znidaršič, OGP Ljub. 20.000,00  
z možnostjo črpanja v okviru razpoložljivih sredstev, ki jih ima enota v svojem skladu skupne porabe.

N din

c) Franc Merhar, centrala . . . . 10.000,00

d) Lucija Košir, centrala . . . . 10.000,00

Pri odobranju prošenj za posojila bo komisija dosledno upoštevala določila pravilnika in nepopolne ali neskladne prošnje s pravilnikom zavračala.

12. Za sodnika-porotnika pri Višjem gospodarskem sodišču v Ljubljani se imenuje tov. ing. Alfred Petelin.

13. Na številne prošnje in priporočila klimatskih zdravilišč glede dajanja prispevkov članom delovnega kolektiva, ki so potrebni klimatskega zdravljenja, priporoča delavski svet podjetja, da enote omogočijo iz svojih sredstev zdravljenje tistih članov enote, ki po zdravniški presoji nujno potrebujejo takšno zdravljenje. Urediti je treba samske domove in izboljšati pogoje na izpostavljenih delovnih mestih, kar vpliva na zdravje in nadalje na delovno sposobnost. S preventivnimi ukrepi je mogoče preprečiti boleznij bolj učinkovito. Služba HTV na centrali naj pregleda naselja in urejenost delovnih pogojev ter da svoje poročilo na prihodnji seji.

14. Iz sklada skupne porabe se oroči: v kreditno banko v Mariboru kot rokovni depozit

a) 87.433 N din za dobo 5 let in 1% obrestno mero s pogojem, da si pridobimo pravico do kredita v višini 145.722,00 N din za Kovinske obrate Maribor za nakup dvosobnega stanovanja ob Korčetovi ulici;

b) 576.000,00 N din za dobo 5 let in 1% obrestno mero s pogojem, da si pridobimo pravico do kredita v višini 960.000,00 N din za gradnjo samskega doma v Celju.

15. V Kreditno banko in hranilnico v Ljubljani se namensko vložijo 10.000,00 N din za dobo 5 let in 1% obrestno mero za tov. Vido Potrpin s tem, da se bo po 10 mesecih pridobila kredit v višini 15.000,00 za nakup stanovanja.

16. Potrdi se odprodaja osnovnih sredstev po predlogu komisije za odprodajo osnovnih sredstev z dne 1. 6. 1966 z osnovno vrednostjo 358.731,45 N din in sedanjo vrednostjo 96.156,55 N din (seznam je priložen zapisniku).

Overovatelja: Predsednik DSP:  
ing. Saša Skulj l. r. Franc Vovk l. r.  
Mitja Smole l. r.

## UO KO

### SKLEPI

V. redne seje Upravnega odbora Kovinskih obratov, Ljubljana z dne 23. 11. 1966

1. Predlog za zmanjšanje režijskih stroškov v obratu naj izdela gospodarsko finančni sektor do prihodnje seje.

2. Na eni prihodnjih sej UO naj se obravnavajo vprašanja organizacije dela, nezainteresiranosti in neznanja delavcev.

3. Sprejme se odgovor na predlog analitičnega oddelka centrale za faktor 1967.

4. V prihodnjem mesecu naj se izvršijo izvršijo izplačila, ki so nastala v zvezi z dodatkom na stalnost.

plačila, ki so nastala v zvezi z dodatkom na stalnost.

5. Prosta sobota 10. 12. 1966 naj se prenese na ponedeljek 28. 11. 1966.

6. UO sprejme na znanje rezultate razpisa prostih delovnih mest.

7. Spominska darila delavcem, ki so zaposleni pri podjetju 10, 15 ali 20 let, se podelijo na slavnostni seji DS obrata v petek 25. 11. 1966.

Predsednik UO:

Franc Plešec

## DS OGP

### SKLEPI

V. redne seje delavskega sveta »Gradis« Obrata gradbenih polizdelkov z dne 17. 11. 1966 ob 12 uri v sejni sobi obrata

1. Vzame se na znanje delitev dohodka po fakturirani in po izrednoteni proizvodnji per 30. 9. 1966.

2. O novem stimulativnejšem načinu obra-

čunavanja akordov se seznanj kolektiv, istočasno pa prenese na komisijo DSP, da o tem predlogu razpravlja in kasneje prilagodi temu interno zakonodajo.

3. Sprejme se na znanje poročilo tov. Stovička o nadaljnjem delu v OGP.

4. Delitev HTV osebnih zaščitnih sredstev se opravlja preko delovodij OE.

5. Komisija za akorde se zadolži, da strojnikom na strojih za izdelavo betonskih cevi izenači tarifne postavke.

6. Iz sklada skupne porabe se odobri za individualno gradnjo tov. Stefki Pavlek in tovarišu Stanetu. Znidaršiču posojilo v višini 20.000,00 N din.

7. Stanovanje v bl. J-5 I. nad. 2 + 1 sobno — 59,81 m<sup>2</sup>, ki je bilo z odločbo centrale že dodeljeno tov. Francu Žužku, se prenese na tov. Stefana Zvera, skladiščnika v OGP.

8. Prav tako se prenese stanovanje v bl. J-4 I. nad. — 1 sobno, v izmeri 40,03 m<sup>2</sup>, z odločbo dodeljeno Rudiju Krakarju, na Martina Lončarja — KV strojnika v OGP.

9. DS pooblasti stanovanjsko komisijo, da lahko vsako prosto stanovanje takoj dodeli naslednjemu prosilcu po rang listi in o tem poroča na naslednji seji DS.

10. Odstopna izjava tov. Alojza Remca iz stanovanjske komisije se vzame na znanje ter se na njegovo mesto imenuje tov. Nika Longo.

Overovatelj:

Franc Žužek  
Ivan Prah

Predsednik DS OGP:

Jenda Stoviček

## DS KO

### SKLEPI

Delavski svet Kovinskih obratov, Ljubljana je na svoji XIV. redni seji dne 9. 11. 1966 sprejel naslednje sklepe:

1. Antifoni, ki jih je nabavilo podjetje, se morajo uporabljati.

2. Enosobno stanovanje v Novih Jaršah se dodeli Jani Šeligo, po plačilu samoprispjevka.

3. Podjetje »Saturnus« Ljubljana naj plača samoprispevek za stanovanje Milana Novinca, ki mu je bilo odobreno.

4. Komisija za stanovanjska vprašanja si ogleda hiše, ki jih izdeluje »Jelovica« Skofljska Loka. Istočasno pa je potrebno pregle-

dati možnosti postavitve montažnih hiš v okolici Ljubljane pri Zavodu za urbanizem.

5. DS vzame na znanje sklepe UO in DS podjetja.

6. DS vzame na znanje poročilo o delu UO obrata.

7. Potrdi se poročilo o tričetrtletnem poslovanju obrata, obenem pa se vzame na znanje poročilo o poslovanju podjetja v istem razdobju.

8. Vzame se na znanje poročilo o poteku letne inventure.

9. Izplača se stimulatívni del OD, ker ni bilo v vseh mesecih letošnjega leta za to razpoložljivih sredstev. Obračun se izvrši za dejansko opravljene ure.

10. S centralo podjetja in SPO se doseže sporazum za vpis rezervnih delov TAM Pionir in Caterpillar D 7, D 8 in nakladač v vrednosti 292.786,93 N din.

11. Iz sklada skupne porabe se izplača sindikalnemu odboru obratov znesek 1.428,00 N dinarjev za stroške športnih iger.

12. Zavrne se ponudba Gospodarskega razstavišča Ljubljana za udeležbo na sejmu »Varilna tehnika«.

13. Sprejme se v remontno delavnico 6 vajencev-strojnikov za dobo 6 mesecev, ki nam jih bo napotil Center za izobraževanje podjetja. Nagrade izplačuje Center, ki prekrbi vajencem tudi stanovanje in uredi prehrano.

## UO KO

### SKLEPI

Upravnega odbora z dne 4. 11. 1966

1. Sklepi zadnje seje UO so izvršeni ali pa so v delu.

2. Faktor za leto 1967 se potrdi naknadno, ko bodo znani že vsi podatki. Za obračun naj služijo dejanski OD posameznih delavcev na uro in ne kalkulativne ure.

3. Do prihodnje seje UO mora komercialna služba napraviti predlog za znižanje stroškov režije.

4. Analiza skrajšanega delovnega časa se vzame na znanje.

5. Organizira se cepljenje proti influenci.

6. Od podjetja Varnost Ljubljana se zahteva analiza o zvišanju plačila vratarske in čuvajske službe. Potrebno je dobiti soglasje

o zvišanju plačila podjetju Varnost tudi od centrale podjetja in SPO Ljubljana.

7. UO vzame na znanje sklepe DS podjetja o spremembah pravilnikov.

8. Na prihodnji seji UO se mora obravnati analiza tričetrtletnega poslovanja obratov.

Predsednik UO:  
Franc Plešec

## UO PE

### SKLEPI

I. izredne seje upravnega odbora gradbenega vodstva Ljubljana z dne 16. 11. 1966

1. Odobri se ocena organizatorjev proizvodnje za tričetrt leta 1966 upoštevajoč pri tem korekture ocen, ki jih je izvršil upravni odbor.

Predsednik UO gradb.  
vodstva Ljubljana:  
Franc Zorko

## DS PE

### SKLEPI

III. redne seje delavskega sveta gradbenega vodstva Ljubljana z dne 16. 11. 1966

1. Ugotovi se, da so bili sklepi zadnje redne in izredne seje izvršeni.

2. Sprejme se na znanje poročilo o tričetrtletnem obračunu proizvodnje, poročilo o analizi režije v podjetju in poročilo o analizi skrajšanega delovnega časa.

V zvezi s skrajšanim delovnim časom je predlagati centrali podjetja, da skliče sestanek predstavnikov ljubljanskih poslovnih enot, na katerem bi na podlagi dosedanjih izkušenj gradbenih podjetij ponovno vzeli v pretres skrajšani delovni čas v ljubljanskem bazenu in določili delovni čas za 1. 1967 v pogojih 45-urnega delovnega tedna.

Naroči se upravnemu odboru gradb. vodstva, da pripravi do naslednje seje konkretni predlog za znižanje režijskih stroškov na gr. vodstvu upoštevajoč pri tem v 1. 1967 enak obseg del kot v 1. 1966.

3. Sprejme se na znanje poročilo o izpol-

nitvi plana do 15. 10. 1966 in poročilo o angažiranosti gradb. vodstva v 1. 1967.

V zvezi z izpolnjevanjem planskih nalog se izreče javna pohvala gradbišnim kolektivom za uspehe, ki so jih dosegli pri gradnji skladišča TEOL in pri gradnji KOLEKTORJA.

4. Prošnja zidarja Matije Marciuša za dodelitev sobe v delavskem naselju je odstopiti, rešitev upravnemu odboru Uprave del. naselij in samskih domov.

5. Prošnjo Mladena Novakovića za dodelitev družinskega stanoovanja bo lahko del. svet obravnaval samo, če se imenovani vključi v varčevalno akcijo pri komunalni banki in zaprosi del. svet za dotacijo, kajti gr. vodstvo ne razpolaga s prostim družinskim stanovanjem.

Predsednik DS gradb.  
vodstva Ljubljana:  
Maks Urbanija

## DS Ravne

### SKLEPI

V. redne seje DS PE GRADIS RAVNE,  
z dne 18. 11. 1966

1. DS PE potrdi delitev gibljivega dela v znesku 12. milj. S din.

2. DS PE osvoji predlog, da se ponedeljek dne 20. 11. 1966 ne dela in nadomesti z že opravljenimi urami (45-urni delovnik).

3. DS PE sklene, da se v soboto dne 26. 11. 1966 razdeli plača, z delom preneha ob 11. uri dopoldne in z zakusko ter primerno slavnostjo za praznik »29. NOVEMBER« po sektorjih konča delovni dan.

4. Kadrovska služba naj pripravi raspored za 45-urni delovnik, začenši s 1. 12. 1966 s tem, da se eno soboto dela do 11. ure, zadnja po izplačilu pa bi bila prosta.

5. DS PE sklene, da se delavcem odobri zimski dopust le v soglasju s tehničnim kadrom, kar je naravno povezano z organizacijo dela. Kolikor bodo vremenske razmere pokazale, se z izvajanjem začne 15. 12. 1966. Kadrovska služba naj pripravi raspored.

6. DS PE potrdi plan investicij za leto 1967. Višino posojila za individualno gradnjo se določi ob zaključnem obračunu za leto 1966.

7. DS PE vzame na znanje, da se delavska

menza v starem delavskem naselju (Ob Suhi) z 15. 12. 1966 ukine. Za razliko cene v hrani se za člane sektorjev, ki so do sedaj bili odvisni od tujih obratov družbene prehrane tj. Zerjav in Črna določilo:

a) za delovišče ZERJAV prizna dodatn. 20 odstotkov teren. dodatka in brezplačno stanovanje v baraki (urejeno);

b) za delovišča ČRNA prizna dodatn. 30 % teren. dodatka (urejeno).

Temu primerno se za vse sektorje na Ravnah prizna dodat. 20 % terenskega dodatka. Dodatek na TD prejmejo le upravičenci do terenskega dodatka, in to z dne 16. 12. 1966, ko preneha delavska menza z obratovanjem.

Upravi delavske menze se pismeno sporoči, da bloke za hrano izda le do 15. 12. 1966.

8. DS PE ugotovi prošnji tov. Staneta Uhana s tem, da prevzame stroške na novo nabavljenega bojlerja in montažo GV Ravne, če bo izpraznjeno stanovanje zasedel član kolektiva GRADIS Ravne. V nasprotnem primeru mora zadevo urediti z novim stanovalcem sam.

9. Interesentom posojila za individualno gradnjo za leto 1967 se naroči, da si pravčasno priskrbijo potrebno dokumentacijo.

10. Prošnjo Jožeta Gorjupa in Marije za sobo se odloži do časa, ko bo zadeva aktualna, oziroma se odstopi stanovanjski komisiji.

Predsednik DS PE:  
Milan Majžir

## DS Zalog

### IZVLEČEK SKLEPOV

#### IV. rednega zasedanja DS Gradbišča Zalog z dne 7. 12. 1966

1. Vsi sklepi zadnjega zasedanja so bili izvršeni.

2. Sprejme se poročilo šefa komercialne službe PE za čas januar—oktober 1966.

3. Odobri se izvršeno izplačilo OD od 1. 5. do 15. 9. 1966, ki je bilo izvršeno zaradi uspešnega zaključka del na sektorju Yulon in Prehrana. Za izplačilo se odobri že obljubljena korektura norm in akordov za čas od 1. 5.—15. 9. 1966 v višini 5,6 % doseženih učinkovitih osebnih dohodkov.

4. DS v celoti sprejema in odobrava poro-

čilo šefa, ki se nanaša na dosedaj izvršene naloge in angažiranost PE za leto 1967.

5. DS PE Zalog odklanja vsako sugestijo o združitvi z GV Ljubljana. DS PE tolmači gospodarsko reformo v smislu, da se ukinejo enote, ki ekonomsko ne opravičujejo svojega obstoja, kar konkretno za enoto Zaloga ne pride v poštev. Z zapisnikom tega zasedanja je poleg uprave podjetja tudi seznaniti predsednika DS podjetja Gradis.

6. Zavrnejo se prošnje za odobritev dolgoročnega posojila s tem, da jih prej preveri komisija, ki jo je imenoval DS poslovne enote, prosilce pa pozove, da prošnje izpopolnijo z ustrežno dokumentacijo, ki je predvidena s pravilnikom podjetja. Komisija mora ustrezno poročilo predložiti DS PE do naslednjega zasedanja.

7. Šefu PE se naroča, da napravi vse ustrezno za sprostitev finančnih sredstev v višini 16 milijonov S din, ki so bila poprejšnja angažirana za gradnjo samskega doma s tem, da se ta sredstva koristijo za odobravanje posojil članom kolektiva za gradnjo individualnih hiš oz. za nakup družinskih stanovanj članom kolektiva PE Zalog.

8. Zavrne se prošnja tov. Cerima Osmančevića za dodelitev družinskega stanovanja v naselju Zalog (barake), ker ni zato nobenih pogojev.

Overovatelja zapisnika:

Nada Sulič l. r.  
Bruno Colovini l. r.

Predsednik DS:  
Ing. Niko Burnik l. r.

## DS Uprave

#### DS Uprave stanovanjskih hiš in stanova I. redna seja dne 28. X. 1966

Člani DS Uprave so se sestali na prvi seji in sicer:

kot zastopnik stanovalcev: tov. Albin Bečer, tov. Jože Pukšič, tov. Silva Slambergar kot zastopniki GIP »Gradis« tov. Osvin Novak, tov. Stane Simeonov, tov. Janez Plemlj

kot delovni člani Uprave tov. Rajko Šalehar, tov. Helena Žigon, tov. Jožica Berčič (opr. odsotna)



Soglasno je bil izvoljen kot predsednik DS note tov. Albin Bačer za njegovega namestnika pa tov. Jože Pukšič.

DS enote je prejel naslednje sklepe:

1. Potrdi se dosedanje delo uprave, ki naj s svojim delom nadaljuje v istem smislu kot dosedaj do konca leta 1966. Za leto 1966 pa se mora izdelati plan investicijskega vzdrževanja.

2. Stanarina, ki je glavni vir dohodkov uprave, se deli po naslednjem ključu:

- 50 % za amortizacijski sklad
- 25 % investicijsko vzdrževanje
- 15 % vzdrževanje in upravljanje
- 10 % za upravo

Ce se bo pokazala potreba po drugačni delitvi, bo DS enote ta ključ spremenil.

3. Razlika med v letu 1965 določeno akontacijo na stanarino in stanarino določeno z novimi odločbami v letu 1966 se bo obračunavala:

za Ljubljano in ostale kraje od 1. IV. 1966 dalje

za Maribor pa od 1. VI. 1966 dalje.

Kjer je bila akontacija višja od novo določene stanarine, se razlika obračuna v korist nosilca stanovanjske pravice od 1. I. do 31. III. 1966 (npr. Jesenice).

4. Gospodarsko finančna služba naj enkrat mesečno poroča upravi o gibanju finančnih sredstev in sicer:

- a) Dohodki (stanarina in drugo)
- b) Dohodki dotacij (subvencija)
- c) Stroški upravljanja in vzdrževanj
- č) Razpoložljiva sredstva

Iz poročila naj bodo razvidni tudi OD uslužbencev enote.

5. Uprava mora upravljati tudi posamezna stanovanja poleg drugih, ki jih je DSP vložil v stanovanjski sklad uprave.

6. Stanovalec, ki do sedaj kljub večkratnim opominom, še ne plačujeje stanarine upravi, se bodo v treh mesecih od dneva sprejetja tega sklepa odpovedala stanovanja.

7. Novo zavarovanje stanovanjskih objektov in stanovanj se naj izvrši od 1. I. 1967 dalje.

8. Sprejet je pravilnik o okvirnih normativih za najkrajše trajanje elementov in opreme in o tehničnih normativih za vzdrževanje in investicijsko vzdrževanje. Ta pravilnik je v skladu z odlokom Mestnega sveta Ljubljana od 19. 10. 1966 in velja za celotno stanovanjsko področje uprave.

9. Predsednik DS enote naj pri UO podjetja reši vprašanje delovnega mesta upravnika, ki je sedaj le vršilec dolžnosti.

10. Stanovanjske pogodbe, katerih osnove so nove stanovanjske odločbe se morajo skleniti z nosilci stanovanjske pravice do 31. XII. 1966.

11. Zaklonišče v stanovanjski hiši Ljubljana, Endliharjeva ulica 14-16 se uporabi za skladišče uprave.

12. Zaradi hitrejšega poslovanja in preprečevanja škode se izda za področje Maribor, za zelo nujne primere tov. Pukšiču, z žigom uprave opremljen blok »Naročilnice«.

13. V stanovanjskih hišah, kjer so stanovalci navezani le na električno energijo in nimajo štedilnikov na trdo gorivo ali plin, se takoj izvrši dvotarifna instalacija na stroške uprave vključno z nabavo preklopne ure. Dovod do stanovanja in dvotarifni števec se nabavi na račun stanovalcev.

Ostali stanovanjski objekti bodo prišli postopoma na vrsto.

14. Določi se plača za snažilke, in sicer v stanovanjskih hišah z nad 10 stanovanji neto novih din 5.00 od stanovanja. V stanovanjskih hišah z manj kot 10 stanovanji pa naj določi plačo uprava po svoji uvidevnosti. Ta plača velja od 1. 10. t. l. dalje.

15. V letu 1967 se bo sestavil načrt o možnosti razširitve stanovanjskega sklada, o združevanju sredstev za nabavo novih stanovanj, o morebitnem najemanju bančnih kreditov za razširitev stanovanjskega sklada.

Overovatelj: Predsednik DS enote:

Osvin Novak l. r. Albin Bačer l. r.  
Janez Plemelj l. r.

## Uprava domov

### SKLEPI

sedmega rednega zasedanja UO enote  
uprave delavskih domov in naselij  
Gradis Centrala Ljubljana z dne 11. 11. 1966

1. Ugotavlja se, da so sklepi zadnje seje izvršeni.

2. Ugotavlja se, da je poslovanje uprave domov pozitivno v času od 1. I. do 30. IX. 1966 ter se obračun sprejme in potrdi.

3. Namesto proste sobote dne 10. XII. 1966 se dela, prost pa je dan 28. XI. 1966.

4. Glede kraje v delavskih domovih in naseljih pa je sprejet sklep, da se vsa name-noma narejena škoda oceni in izterja. To velja tudi za kurjavo.

5. Glede pogodb o stanovanju tujih stanovalcev je sprejet sklep, da se mora od vsakega stanovalca izterjati vnaprej za en me-sec. Če ne plača za en mesec vnaprej, naj se mu stanovanje odreče. To velja samo za tuje stanovalce.

6. Priznajo se nadure upravnikoma do-mov Zrimšku in Mlakarju za čas kurjenja peči izven redovnega časa, ko je kurjač od-soten.

7. Ker je material družinskih barak veči-noma že prodan, se sklene, da se naj od-pove voda, »Snaga«, dimnikar in zavarova-nje in o tem obveste stanovalci, kateri si naj sami uredijo ta vprašanja.

8. Za 50-letnico kurjača Aleksa Ciglerja naj se kupi nagrada po pravilniku. Isto ve-lja za Breznika, ki je upokojen.

9. Bogosav Sišič, ki stanuje v baraki za samske delavce z družino in do sedaj ni plačeval kurjave, elektrike itd., naj si sam kupi kurjavo in plača elektriko in vodo, oziroma naj si postavi števec. Najemnino pa plačuje mesečno po 50.00 N din.

10. Na prošnjo delavca Marcijuša, naj bi mu dodelili sobo v družinskih barakah, se sklene, da se mu naj proda taka soba, ki jo stanovalci sami ne marajo kupiti.

Predsednik UO:  
Grlic Ivan

## UO Skofja Loka

### SKLEPI

V. seje upravnega odbora Gradis LIO Skofja Loka, ki je bila dne 20. 10. 1966

1. Neizvršen sklep pod točko 1. 4. seje upravnega odbora se rešuje v sodelovanju Ilovarja Leopolda in Cegnarja Franca. Za realizacijo tega sklepa se pa zadolži tov. Ilovarja.

2. Tov. Kalan, kadrovski referent, naj an-gažira predavatelje za seminar v mesecu decembru za člane samoupravnih organov.

3. Upravni odbor potrdi predlog ocenitve vodilnega in administrativnega osebja LIO po internem pravilniku.

4. Upravni odbor izvoli člane inventurnih komisij za popis sredstev na PE LIO, ki se začne 15. 11. 1966.

Vsem članom komisij je potrebno vročiti odločbe o izvolitvi.

5. Dne 22. tm. se skliče tehnični sestanek, kjer se sprejmejo potrebni sklepi v zvezi s tekočo problematiko v proizvodnji LIO.

6. Višji šoli za organizacijo dela v Kranju se sporoči, da na njihov razpis za seminar o organizaciji priprave dela po sistemu »RE-FA« prijavljamo tov. Demšarja Antona in ing. Cegnarja Franca.

Overovatelja: Predsednik UO LIC  
Jože Čremožnik Franc ing. Cegnar  
Maks Bogataj

## KO Maribor

### SKLEPI

V. redne seje DS poslovne enote »Gradis« KO Maribor, dne 28. 10. 1966

1. Sprejmejo in potrdijo se sklepi 7. redne seje UO PE.

2. Sprejme in potrdi se obračun za mesec september 1966.

3. Komisija nadaljuje delo po vprašanju analize v obračunski enoti »kleparska«.

4. V bodoče se ne prične z delom na grad-bišču, preden ni povsem urejena organiza-cija dela.

5. Število produktivnih delavcev se dopolni do planiranega števila (142).

6. Imenujejo se komisije za redno letno inventuro pod tč. 6 dnevnega reda.

Zapisnikar:

Stropnik Valter, s. r.

Overovatelja:

Masten Valter, s. r.  
Červek Imre, s. r.

Predsednik DS PE:

Rož Zdenko, s. r.