



Viharnik

GLASILO DELOVNE ORGANIZACIJE LESNA SLOVENJ GRADEC — GOZDARSTVO IN LESNA INDUSTRIJA R. O.

LETO XIX — ŠTEVILKA 2

FEBRUAR 1986

POSTNINA PLAČANA

SOCIALNA VARNOST DELAVCEV LESNE

V prispevku, ki je pred vami, poskušam delno prikazati socialno varnost naših delavcev. Zavedam se, da je socialna varnost veliko širši pojem in da prispevek tudi ni popolnoma strokoven, vendar razumljiv za bralce Viharnika.

Napisan je z željo, da vsaj nekoliko prikažemo, kako je poskrbljeno za naše delavce in tudi kaj bi bilo potrebno v bodoče še storiti. Čisto na kratko in preprosto naj še povem, kaj je socialna varnost. To je v bistvu materialna varnost človeka. Materialna varnost je nujen pogoj, da se razvije vse drugo, kar ljudje potrebujejo. Socialna varnost je še vedno vezana na osebe v delovnem razmerju. Ključni pojem socialne varnosti je socialni primer, ko se zniža raven človeka, bodisi da se zmanjšajo njegovi prejemki ali se povečajo njegove dajatve. Več o pojmu

socialna varnost pa morda še kdaj drugič. Zdaj si pogledjmo socialno varnost naših delavcev v Lesni.

V oktobru je bilo zaposlenih 2962 delavcev. Od tega 1881 moških in 1081 žensk. Večina teh delavcev živi v urbanih naseljih, tako da imajo dostop do kulturnih, zdravstvenih in drugih storitev. Kljub temu, da živijo naši delavci v urbanih naseljih, pa njihov družbeni in osebni standard iz leta v leto pada, saj se giblje v skladu z njihovimi dohodki. Osebni dohodki pa so bili znotraj delovne organizacije različni in prav gotovo najnižji v tozdih, ki so poslovali negativno: to je Nova oprema in tovarna stavbnega povišstva Radlje. Poprečni osebni dohodek v Lesni je bil v oktobru 45.022,00. din V primerjavi z republiškim poprečnim osebnim dohodkom, ki je znašal 48.726,00 din, smo zaostajali za

3.700,00 din. K temu je treba dodati tudi to, da se je realni osebni dohodek na zaposlenega močno zmanjšal. Že tako skromne rezultate nagrajevanja po delu so izničila inflacijska gibanja in slabši pogoji dela ter rezultati gospodarjenja, saj so močno vplivali na sredstva za osebne dohodke in prav tako zmanjšali kupno moč delavcev. Osebni dohodek naj bi delavcu in njegovi družini zagotavljal materialno in socialno varnost. Z njim pa delavci zadovoljujemo le še najnujnejše življenjske oziroma človekove potrebe.

V Lesni sta minimalni osebni dohodek, to je 2.150,00 din, prejemale dva delavca. V prvem primeru gre za delavko, zaposleno v temeljni organizaciji Nova oprema, v drugem primeru pa za delavca v Žagi Mislinja, kjer je zaposlen za določen čas in mu osebni dohodek refundira skupnost za zaposlovanje Titovo Velenje. Petnajst delavcev pa ni prejemale niti 30.000,00 din osebnega dohodka. To pomeni, da nimajo zagotovljene socialne varnosti. Po spolu so pri najnižjih osebnih dohodkih prevladovali ženske iz temeljnih organizacij Nova oprema in tovarne stavbnega povišstva Radlje. Približno 190 delavcev živi v zelo slabih življenjskih razmerah in jih ocenjujemo kot socialno ogrožene. V vseh primerih gre za slabe stanovanjske razmere, večje število nepreskrbljenih otrok, nezaposlenega zakonca in v veliki meri je prisoten alkoholizem. Okrog 10 % delavcev nima zaposlenega zakonca, od tega pa jih 3 % živi na večjih ali manjših kmetijah tako, da si doma pridelajo osnovno hrano. Po štiri ali več nepreskrbljenih družinskih članov ima 290 delavcev. Največ delavcev, 40 %, ima po dva nepreskrbljena družinska člana.



Pogled v dolino

(Nadaljevanje na 2. strani)

(Nadaljevanje s 1. strani)

Več kot tretjina delavcev živi v lastnih stanovanjskih hišah, slaba tretjina v družbenih stanovanjih, 20 % jih živi pri starših, ali so najemniki pri zasebnikih (to so večinoma samski delavci) in le 1 % jih ima lastno stanovanje.

Samohranilcev, ki za svoje otroke ne prejemajo preživnine, je manj kot 1 %.

Na delo se vozi dobra polovica vseh zaposlenih.

INVALIDNOST

Problematika invalidnosti se predvsem kurativno rešuje. Število invalidov se že od leta 1982 giblje od 5 do 6 %. Naraščajo pa invalidske upokojitve. Vzrok za to je treba iskati v tem, da tem delavcem ne najdemo ustreznega dela, ki bi ga kljub zdravstvenim težavam še lahko opravljali. Prav tako ti delavci zaradi nizkega osebnega dohodka niso motivirani za delo.

Starost invalidskih upokojencev je pri ženskah najpogostejša med 45 in 49 leti, pri moških pa med 49 in 54 leti. To so najugodnejši pogoji za invalidsko upokojitev, ker pripada tem zavarovancem še dodatek za invalidnost. Pri ženskah je velikokrat vzrok invalidske upokojitve klimakterij. Takrat njihova psihofiziološka funkcija upade, zato se ne čutijo več sposobne, da opravljajo svoje delo. Potrebno jim je poiskati ustrezno delo. Med njimi so delavke, ki tudi drugega ustreznega dela ne opravljajo zadovoljivo. Zatekajo se v bolniški stalež in velikokrat dosežejo svoj cilj — invalidsko upokojitev.

Povedati pa je treba, da smo si letos še posebej prizadevali in tudi v praksi uresničevali 167. člen samoupravnega sporazuma o združitvi TOZD v DO, ki govori o razporejanju delavcev iz ene temeljne organizacije v drugo v sestavi delovne organizacije.

V prvih devetih mesecih je bilo zaposlenih 158 invalidov II. in III. kategorije, to je 5,3 % vseh zaposlenih. Poprečna starost invalidov je 10 let višja od poprečne starosti kolektiva. To nam kaže vzročno zvezo med invalidnostjo, starostno strukturo in pogoji dela.

Do invalidske ocene delavci še nekako pridejo. Težave pa nastanejo ob zaposlitvi. Invalidske ocene so ponavadi vedno splošne in nam tako otežijo, da bi našli ustrezno delo za invalide. To pa vzpodbuja invalidom poleg psihičnih napetosti tudi razne negativne težnje.

Prav tako bo potrebno strokovno preveriti podatke, ki kažejo na pomanjkanje delovnih mest za invalide, saj bi ob sodelovanju vseh temeljnih organi-



Tu so doma Doličani, foto F. Jurač

zacij, strokovni analizi delovnih mest in preureditvi nekaterih del ugotovili še nekaj neizkoriščenih možnosti za uspešno zaposlovanje invalidov. Za uvedbo tega pa bi bila potrebna širša družbenopolitična akcija, tako da bi razen posameznih strokovnih delavcev, ki se zavedajo, da je njihovo delo pomankljivo z ozirom na sistematičnost in stalnost, morali sodelovati tudi vsi poslovodni organi, organi upravljanja in družbenopolitične skupnosti.

ZDRAVSTVENO VARSTVO

Na področju zdravstvenega varstva smo sprejeli samoupravni sporazum o spremembah in dopolnitvah samoupravnega sporazuma o uresničevanju zdravstvenega varstva. Določili smo višino nadomestil za čas odsotnosti z dela zaradi bolezni. Osnova osebnega dohodka se poveča z odstotkom rasti poprečnega mesečnega osebnega dohodka na zaposlenega v OZD v tekočem letu do meseca pred nastankom začasne zadržanosti z dela.

Takšna valorizacija velja tudi za čas odsotnosti od dela v primerih prekvalifikacije in invalidnosti.

Bolniški stalež je v I. polletju 1985 znašal 6,3 %. V primerjavi s prvim polletjem 1984 se je zmanjšal za dobro polovico procenta in je znašal 6,9 %.

In navsezadnje je treba povečati skrb za družbeni standard delavcev na osnovi principa solidarnosti, uvesti preventivne oddihe, rekreacijo, dograjevati družbeno skrb za družino.

ALKOHOLIZEM

V letu 1985 je bilo obravnavanih 10 alkoholikov, od tega dve ženski. To pa ne pomeni, da alkoholikov ni več. Na

žalost smo do njih vse preveč tolerantni in na dan pridejo le tisti, ki jim v bistvu ni več pomoči. Pri tem je treba povedati, da je veliko invalidskih upokojitev prav zaradi posledic alkoholizma. V prvi vrsti bi bilo potrebno povečati disciplino. V samoupravnih splošnih aktih je vse lepo zapisano, a do disciplinskih obravnav zaradi alkoholizma pride, ko je za delavca velikokrat že prepozno in tudi strokovna služba ne more več pomagati. Alkohol bi morali odstraniti iz delovnega okolja. Da bi si delavci potešili žejo, naj bi bila na vseh TOZD organizirana delitev brezalkoholnih napitkov — toplih in hladnih. V boj proti alkoholizmu se bi morale bolj aktivno vključiti organizirane subjektivne sile, predvsem sindikat in tudi mladina.

Sindikalni izleti in razna praznovanja naj ne bi bila gola popivanja.

Čeprav smo že pričeli s predavanji in razgovori o alkoholizmu, z udeležbo nismo zadovoljni. Osveščanje o alkoholizmu bi moralo prodreti tudi do vodilnih delavcev. Spremeniti bi morali mnenje glede pitja alkoholnih pijač in posvetiti več pozornosti zgodnji skrbi za alkoholno ogrožene delavce. Poprečna starost alkoholika je v zadnjih letih precej padla in se giblje od 30 do 35 let (prej 40 do 45 let). To pa so delavci v najbolj produktivnih letih, ki jih seveda ne izrabljajo za drugo kot za popivanje, saj je alkoholikova prva misel, kako priti do pijače.

Za primerjavo smo vzeli podatke za polletje 1985.

S spremembo obračuna nadomestil osebnih dohodkov za čas odsotnosti z dela zaradi bolezni pa lahko predvide-

Racionalno koriščenje lesne mase

Delavski svet TOZD gozdarstvo Slovenj Gradec je konec meseca oktobra lani razpravljalo o razmišljanju sodelavke Vide Vrhnjak v zvezi z racionalnim koriščenjem lesne mase in lesnih odpadkov v Lesni Slovenj Gradec.

— Citat iz »Smernic plana delovne organizacije Lesna 1986—1990: »Glede na močne poškodbe gozdov v pomladanskih mesecih 1985 na območju Mežice—Crne ter v občini Slovenj Gradec bo potrebno v petletnem obdobju revidirati predpis o sečnjah glede zmanjšanja etata iglavcev in listavcev«.

— Vzporedno z umiranjem gozdov pa progresivno narašča povpraševanje in pritisk za les za kurjavo v vseh oblikah. Ta pritisk občutimo vsi: to je gozdarsko terensko osebje in tudi vsi sekači, saj skušajo občani preko njih na račun protiuslug priti na nek način do drv. Torej postajajo drva materialna dobrina privilegiranih in tistih, ki imajo znanstvo med gozdarji.

— Zaradi bližine TE Šoštanj, toplotne inverzije — je mesto Slovenj Gradec v slovenskem merilu na 4. mestu po onesaženosti ozračja.

— S parolo, da bomo bolje in dosledno izkoriščali lesno surovino oz. pripeljano maso, smo že pred 15 leti pričeli z združevanjem investicijskih sredstev za izgradnjo CLS in TIP Otiški vrh. Čeprav obe temeljni organizaciji

vamo, da se bo procent bolniškega staleža do konca leta povečal.

V bolniški stalež so vzete bolezni, nesreče in nega družinskega člana.

Da bi preventivno vplivali na zdravje naših delavcev, smo jih v skladu z razpoložljivimi sredstvi nekaj poslali na zdravljenje v naravna zdravilišča Seveda je bilo to veliko premalo, zato je v bodoče potrebno za te namene planirati sredstva v skladu skupne porabe TOZD ali delovne organizacije.

Pri preprečevanju invalidnosti in naraščanju invalidnosti in bolniškega staleža pa bi morali:

— vgrajevati zdrave, varne in humane pogoje dela v plane in programe razvoja TOZD ter jih dosledno uresničevati,

— pogoji dela morajo biti prilagojeni fizičnim in psihičnim potrebam delavcev,

— preventivno premeščati delavce, posebno na delih z zdravju škodljivimi vplivi.

Zaradi preprečevanja poškodb na delu bi bilo nujno potrebno prepovedati nadurno delo na delih, ki se opravljajo

obratujeta že preko 13 let, še vedno z odpadki (lubjem) razpisno gospodarimo. Do leta 1984 se je z lubjem zasipavalo za drage odškodnine razna neplodna zemljišča in deponije, letos pa jih za poniževalno ceno 20 Sch/m³ odkupuje avstrijska firma (20 Sch pomeni dejansko strošek nakladanja), medtem ko TIP še vedno koristi za energijo le uvoženo nafto in elektriko.

— Pred leti nabavljena oprema za koriščenje lubja za TIP pa ni bila montirana in usposobljena za obratovanje (zdaj rjavi na dežju).

— Letno se na CLS nabere od 10 do 12.000 m³ lubja, kar je v energetsko kriznem obdobju pomembna količina (kg briketov iz lubja in odpadkov iglavcev doseže do 3600 kcal).

— Da ne pozabimo: proizvodni stroški za izdelavo lubja so oboje na druge sortimente; gozdarji in gozdni posestniki ga torej zastonj izdelajo, transport in servisi pa zastonj dostavijo na CLS.

— Udeleženci posvetovanja v Sarajevu oktobra 1985 (Čodri, Mlinšek, Jeznik in Vrhnjak) smo med drugim na lesnem sejmu v Sarajevu ugotovili, da že več delovnih organizacij v Jugoslaviji izdeluje kompletno opremo za briketarne za različne vrste odpadkov (okvirna cena ca. 10 starih milijard za opremo).

v posebno težkih pogojih (gozdarji, traktoristi) ter skrajševati dnevni delovni čas, s čimer bi vplivali na povečano varnost na domu ter podaljšali življenjsko in delovno dobo delavcev.

— Zdravstveno varstvo delavcev mora biti usmerjeno v preventivo, še posebej tam, kjer delavci delajo, v področju, z za zdravje škodljivimi vplivi.

— Sistem delitve dohodka in osebne dohodka mora stimulirati prispevek delavca k ustvarjenemu dohodku TOZD, zlasti pa odnos do dela in nalog ter stimulirati delovno disciplino.

— Zdravstveno službo bi morali organizirati tako, da bo čimbolj racionalno upoštevala potrebe združenega dela, kar pomeni predvsem storitve medicine dela (obdobja pregledi).

Ker aktivna socialna politika zahteva ažurne podatke in tekoče prilagajanje razmer, je v kadrovski službi predviden kadrovsko informacijski sistem, ki je že v delu in nam bo omogočil sprotno ugotavljanje in spremljanje socialno ekonomskega statusa delavcev.

Socialna služba
Marijana LAHOVNIK

— Zato predlagam, da se na CLS vzporedno s profilno linijo takoj zgradi briketarna. Iz izkušenj lahko trdim: tako kot lahko ob obračunskih obdobjih dobimo od kolektivov soglasje za pokrivanje izgub v Lesni, tako moramo dobiti soglasje za združevanje investicijskih sredstev za nakup strojev za racionalno koriščenje lesne mase in odpadkov na CLS.

Predlog za racionalno koriščenje lesne mase je delavski svet TOZD gozdarstvo Slovenj Gradec posredoval poslovodnemu odboru Lesne, gozdarskemu sektorju, razvojnem oddelku delovne skupnosti, TOZD CLS Otiški vrh in samoupravni delavski kontroli.

Tisti, ki so predlog prejeli, še niso izoblikovali stališča o možnosti izgradnje briketarne pri nas.

I. Robnik

Strokovna naloga

Prilagoditve na V., VI. in VII. stopnji morajo kot pogoj za pristop k strokovnemu izpitu po končanem pripravništvu v LESNI oddati tudi strokovno nalogo.

Prilagoditve mentor ali somentor mora pregledati strokovno nalogo.

Navedli bomo nekaj napak iz strokovne naloge, ki jo je izdelal pripravnik na nižji stopnji (nesporazum med mentorjem in izobraževalnim centrom). S konkretnim primerom želimo osvetliti delo, oziroma nedelo nekaterih mentorjev s pripravniki. Primere napak v strokovni nalogi bomo označevali v narekovaju.

V poglavju Vloga delovne organizacije in TOZD v SRS in SFRJ je pripravnik zapisal:

— »V SRS je kar 10% ljudi zaposlenih v LESNI«. Kako veliki smo v očeh nekaterih! Po čem le?

— »Lesnoindustrijska dejavnost je po številu zaposlenih in po dohodku na četrtem mestu.«

Če bi bila trditve resnične, bi nam morda odpadde sedaj skoraj nepremostljive težave.

Med naštevanjem sektorjev v DSSP navaja:

— »gospodarski sektor«, ki vodi »motno« gospodarstvo politiko »gospodarskih TOZD«.

Nadaljnje ugotavlja v strokovni nalogi, da je usmeritev LESNE »združevanje dela in združitev«, stalno posodabljanje lesnopredelovalne industrije, še večja finalizacija ter »povečanje strokovnemu kadru«.

Kakšno povečanje strokovnemu kadru? Osebnih dohodkov? Odgovornosti? Dela? Da bi morali posvečati vso skrb večjemu številu strokovnega kadra, predvsem na ključnih mestih v bitki za hitrejši razvoj, gotovo ni nobenega dvoma.

Konferenca ZK na nivoju LESNE »spremlja družbenopolitično zahtevnost«.

Naslov poglavja »Družbeni pogovori«.

Izgleda, da so večkrat res le pogovori, drugače bi morali bolj čvrsto držati!

V poglavju »Samoupravni sporazumi« med drugim ugotavlja... včasih so te zadeve urejali zakoni, »zato to pomeni odmiranje pravice«.

V poglavju »Delovna razmerja« ugotavlja »s samoupravnimi akti si lahko delavec odpovedni rok sporazumno skrajša«.

Morda trditve niti ni tako slaba, saj nekateri sklepa jo in prekinjajo delovna razmerja izključno na podlagi trenutnega stanja v LESNI, po načelu: Nisam došao, da radim, nego da zaradim!

V poglavju zbor delavcev

Zbor delavcev sprejema:

— »Kandidat v organe upravljanja SDK«.

Za Lesno ne bi bilo slabo, če bi imeli čim več kandidatov za te organe!

Navedli smo se nekaj napak iz strokovne naloge. Na videz je stvar komična. Vendar le na videz!

Ali smo res tako zagledani sami vase, da imamo občutek, da smo edini in večni?

Dober kmet skrbno bedi nad nasledstvom!

Kako pa skrbimo večkrat mi, lahko presojuje tudi po tem članku. Na koncu pa smo se dolžni zahvaliti mnogim mentorjem, ki ob velikih in odgovornih delovnih dolžnostih vestno opravljajo tudi mentorsko delo.

Izobraževalni center

KRŠITVE DELOVNIH OBVEZNOSTI

Skupna disciplinska komisija DO Lesne je v oktobru, novembru in decembru 1985 obravnavala naslednje kršilce delovnih obveznosti in izrekla naslednje ukrepe:

TOZD GOZDARSTVO SLOVENJ GRADEC

1. Peter GATEJ — neopravičeno izostal z dela 2 delovna dneva, javni opomin, pavšalna odškodnina 2.712 din
2. Mirko TEMNIKAR — neopravičeno izostal z dela 2 delovna dneva, javni opomin, pavšalna odškodnina v znesku 3.172 din

TOZD ŽAGA OTIŠKI VRH

1. Renata ŠIRNIK — odklonila zahtevo vodje proizvodnje, da bi prišla na delo v drugo izmeno, javni opomin
2. Rudolf KNEZ — neopravičeno izostal z dela 1 dan, predčasno zapustil delovno mesto ob 7.15 uri, prenehanje delovnega razmerja pogojno za dobo 6 mesecev (že bil v postopku)

TOZD CENTRALNO LESNO SKLADIŠČE OTIŠKI VRH

1. Husejin DURAKOVIČ — prenehal hoditi na delo, prenehanje delovnega razmerja

TOZD ŽAGA VUHRED

1. Mirko KUN — neopravičeno izostal z dela 2 dni, javni opomin, pavšalna odškodnina 4.030 din
2. Jože PAŽEK — neopravičeno izostal z dela 1 dan, opomin, pavšalna odškodnina 2.066 din (že bil v postopku)
3. Rajko VASTL — neopravičeno izostal z dela 3 dni, javni opomin, pavšalna odškodnina 6.465 din
4. Vlado HARTMAN — neopravičeno izostal z dela 1 dan, javni opomin, pavšalna odškodnina 1.845 din (že bil v postopku)
5. Anton RAMŠAK — ne prihaja več na delo, prenehanje delovnega razmerja

TOZD TSP RADLJE — PODVELKA

1. Zvonko PEČNIK — neopravičeno izostal z dela 3 dni, javni opomin, pavšalna odškodnina 4.146 din (že bil v postopku)
2. Dalibor SUŠEK — neopravičeno izostal z dela 1 dan, javni opomin, pavšalna odškodnina 1.525 din (že bil v postopku)
3. Janko LIPUŠ — neopravičeno izostal z dela 1 dan, javni opomin, pavšalna odškodnina 1.413 din (že bil v postopku)
4. Milan TERNIK — odklonil delo v podaljšanem delovnem času, opomin
5. Erika JURAK — neopravičeno izostala z dela 2 dni, opomin, pavšalna odškodnina 917 din
6. Robert VAJS — neopravičeno izostal z dela 1 dan, predčasno zapustil delovno mesto, javni opomin, pavšalna odškodnina 1.678 din (že bil v postopku)
7. Miran VALENTI — neopravičeno izostal z dela 2 dni, predčasno odšel iz TOZD brez dovolilnice, javni opomin, pavšalna odškodnina 5.342 din
8. Robijana RAJNER — neopravičeno izostala z dela 1 dan, opomin, pavšalna odškodnina 1.478 din
9. Grujo SKENDERIJA — neopravičeno izostal z dela 2 dni, prenehanje delovnega razmerja pogojno za dobo 3 mesecev (že bil v postopku)
10. Jože KRAKER — neopravičeno izostal z dela 2 dni, javni opomin, pavšalna odškodnina 2.578 din
11. Robert PODRZAVNIK — odklonil delo, se oprusti
12. Fredi KRAJNC — neopravičeno izostal z dela 2 dni, opomin, pavšalna odškodnina v znesku 777 din
13. Jože VREČUR — neopravičeno odklonil delo v podaljšanem delovnem času opomin

TOZD TP PAMEČE

1. Peter PLEVNİK — neopravičeno izostal z dela 1 dan, prišel vinjen na delo, javni opomin, pavšalna odškodnina 2.055 din
2. Rudolf ROGELŠEK — prinesel v TOZD alkoholne pijače in jih užival, javni opomin

TOZD TIP OTIŠKI VRH

1. Alit REČICA — neopravičeno izostal z dela 3 dni, javni opomin, pavšalna odškodnina
2. Janez REJAVEC — predčasno odšel z dela, postopek se ustavi
3. Igor BREZOVNIK — neopravičeno izostal z dela 2 dni, javni opomin, pavšalna odškodnina 3.736 din
4. Darko DOKL — neopravičeno izostal z dela 1 dan, javni opomin, pavšalna odškodnina
5. Dušan ŽVIKART — neopravičeno izostal z dela 1 dan, opomin, pavšalna odškodnina v znesku 2.166 din
6. Sefret BURZIČ — ne prihaja več na delo, prenehanje delovnega razmerja
7. Jože SKOK — ne prihaja več na delo, prenehanje delovnega razmerja
8. Ivan PLANŠAK — ni upošteval navodil varnostnika, ter ga žalil, opomin
9. Branko RAČNIK — neopravičeno izostal z dela 2 dni, prenehanje delovnega razmerja (kršitev storjena v času trajanja disciplinskega ukrepa pogojnega prenehanja delovnega razmerja) po pritožbi spremenjeno na prenehanje delovnega razmerja pogojno za dobo enega leta.

TOZD GRADNJE SLOVENJ GRADEC

1. Edo KOTNIK — neopravičeno uporabil službeno vozilo po delovnem času in v vinjenem stanju, javni opomin
2. Đorđe BROMISA — ni spoštoval predpisov in ukrepov v zvezi z varstvom pred požari in eksplozijami, razporeditev na druga dela in naloge za dobo treh mesecev
3. Polde POTOČNIK — ni spoštoval predpisov in ukrepov v zvezi z varstvom pred požari in eksplozijami, javni opomin
4. Aleks KOLARIČ — ni spoštoval predpisov in ukrepov v zvezi z varstvom pred požari in eksplozijami, predčasno zapustil delovno mesto, razporeditev na druga dela in naloge za dobo treh mesecev
5. Boris COKAN — malomarno izpolnjeval svoje delovne dolžnosti, opomin
6. Rudolf VRAVNIK — večkrat predčasno odšel z dela, javni opomin

TOZD NOVA OPREMA SLOVENJ GRADEC

1. Ivanka PODERČNIK — na delo prišla v vinjenem stanju, javni opomin
 2. Boris ZALEZNIK — fizično obračunaval s sodelavcem, javni opomin
 3. Silvester ROŠKER — udaril sodelavca, opomin
 4. Jože DRUŽINIČ — povzročal nered in pretep v TOZD, in si protipravno prisvojil družbeno premoženje TOZD, javni opomin, plačilo odškodnine v znesku 3.112 din
 5. Bojan GRNJAK — ne prihaja več na delo, prenehanje delovnega razmerja
 6. Jože SUSEC — neopravičeno izostal z dela 1 dan, opomin, plačilo pavšalne odškodnine v znesku 1.798 din
 7. Vinko KNEŽAR — predčasno zapustil delovno mesto, opomin
 8. Irena ŠTEHARNIK — predčasno brez dovolilnice odšla iz TOZD, opomin
 9. Suzana HERMAN — predčasno brez dovolilnice odšla iz TOZD, opomin
 10. Ciril KOPRIVNIKAR — predčasno brez dovolilnice odšel iz TOZD, opomin
 11. Antonija ŠTAMULAK — ni upoštevala naloga za delo v izmenah, opomin
 12. Marija GOŠNJAK — ni upoštevala naloga za delo v izmenah, opomin
 13. Vikica MLINŠEK — ni upoštevala naloga za delo v izmenah, opomin
 14. Marija PUNGARTNIK — ni upoštevala naloga za delo v izmenah, opomin
- ## DSSP
1. Tone ŽVIKART — ni izpolnjeval svojih delovnih obveznosti, opomin.

Za pravno službo
Franica PORI

Glasilo VIHARNIK izdaja organizacija združenega dela LESNA Slovenj Gradec, gozdarstvo in lesna industrija r. o. — Ureja uredniški odbor: Vida Gerl, Jože Mirkač, Jure Sumečnik, Karel Dretnik, Hedvika Janše, Ivan Penec, Vida Vrhnjak, Andrej Sertel, Ida Robnik — Glavni urednik: Andrej Sertel, odgovorna urednica: Ida Robnik, lektorica: Majda Klemenšek, tehnični urednik: Bruno Znidaršič — Naklada 5200 izvodov — Ključje in tisk: CGP Večer Maribor, Tržaška 14, 62000 Maribor, 1985.

Problematika v zvezi z lesno surovino v proizvodnji ivernih plošč

1.0. UVOD

Problematika v zvezi z lesno surovino je v proizvodnji ivernih plošč in vlaknenih plošč podobna. Količine lesne surovine so omejene, zato bo potrebno v bodoče z lesno surovino skrbneje ravnati in hkrati iskati nadomestke v manj kvalitetni lesni surovini.

Pogosto se je v proizvodnji ivernih plošč zapostavljal pomen lesne surovine in njen vpliv na kvaliteto izdelka in na ekonomiko poslovanja. Danes, ko postaja les vse bolj dragocena in iskana surovina, bo torej potrebno rešiti vrsto vprašanj v zvezi z normativno porabo lesa in v zvezi z vplivom vrste in kvalitete lesa na kvaliteto ivernih plošč.

V prispevku so prikazana prizadevanja v TOZD TIP Otiški vrh za reševanje naštetih problemov, ki pa so v večini širšega značaja in zahtevajo enoten pristop proizvajalcev ivernih plošč.

2.1. PORABA LESNE SUROVINE V TIP OTIŠKI VRH OD 1977 DO 1984

Povprečna letna poraba lesne surovine v TOZD TIP Otiški vrh je v zadnjih osmih letih znašala 147.792 m³. Ker domače surovinsko zaledje ne pokriva vseh potreb, je potrebno lesno surovino nabavljati tudi na drugih gozdnogospodarskih območjih ožje in širše domovine. Ob pomanjkanju lesne surovine v letih 1980 do 1981, pa je bilo potrebno precejšnje količine lesa tudi uvoziti iz Češkoslovaške in Sovjetske zveze.

Zaradi vse večje porabe oblovine v celulozni industriji in zaradi porasta izkoriščanja tanjše oblovine (tramiči) se v zadnjih letih bistveno zmanjšuje ponudba oblovine za proizvodnjo ivernih plošč, medtem ko se je ponudba sekancev različnih kvalitet povečala. V letih od 1977 do 1982 je bila večja poraba ostankov ekonomsko zanimiva, v zadnjem času pa je prišlo do nerazumljivih nesorazmerij v cenah, saj nekatere vrste ostankov skoraj dosegajo ceno oblovine.

Tako so v letu 1980 cene obrezlin dosegle 62,5 % cene oblovine, v letu 1984 pa že 79,8 %. Še izraziteje so se povečale cene sekancev, saj so v letu 1980 znašale 67 % cene oblovine, v letu 1984 pa kar 89 %. V največji meri je to posledica skokovitega naraščanja cen celuloznega lesa, zaradi nadomeščanja uvoženega lesa z domačim. Proizvajalci ivernih plošč so zaradi pomanjkanja lesne surovine prisiljeni slediti visokim cenam, kar je povzročilo največji porast cen lesne surovine med vsemi največjimi stroški v proizvodnji ivernih plošč.

	1977 %	1978 %	1979 %	1980 %	1981 %	1982 %	1983 %	1984 %
Obl. drva	48,61	38,64	43,35	45,15	49,37	40,48	38,02	41,62
ostanki	50,92	61,36	56,64	54,85	50,63	59,52	61,98	58,38
obrezline	19,35	34,55	29,26	30,80	23,20	22,68	23,20	18,28
sekanci	13,99	11,85	13,82	15,45	15,34	21,18	22,87	27,07

Tabela 1. Struktura porabljene lesne surovine v TIP Otiški vrh

Padec porabe oblovine in naraščanje porabe lesnih ostankov neposredno vpliva na kvaliteto iverja, zato imamo v TOZD TIP organizirano kontrolo kvalitete iverja po različnih metodah, ki jih bomo povezali z nagrajevanjem po delu. Proizvodnja kvalitetnega iverja iz ostankov namreč zahteva veliko večjo pozornost v proizvodnji in dosledno uporabo tehnoloških parametrov.

Nadaljnji trendi upadanja oblovine in obrezlin lahko kmalu povzročijo pomanjkanje surovine za iverilnike za predelavo oblovine, zato bo potrebno pri širjenju ali obnavljanju kapacitet proizvodnje iverja upoštevati tudi to in nabaviti iverilnike, ki se s kvaliteto iverja v največji možni meri približujejo kvaliteti iverja, proizvedenega iz oblovine.

Na strukturo porabljene lesne surovine in na pomanjkanje lesne surovine vpliva tudi energetska kriza, saj se v zadnjem času stopnjuje poraba drv in istočasno poraba ostankov za nadomeščanje dražjih energetskih virov v industriji. Posebno zaskrbljujoče je dejstvo, da se v individualni potrošnji porabi največ kvalitetne bukovine, ki je med listavci najprimernejša za proizvodnjo.

	1981	1982	1983	1984	1985*
Poraba drv (m ³)	2607	4301	4082	4828	4449

Tabela 2. Poraba drv v območju (*ocenjene količine) GG Slovenj Gradec

3.0. PREVZEM LESNE SUROVINE

Prevzem po količini in po kvaliteti izvajamo v skladu s standardom JUS D. B 5.024, ki opredeljuje način prevzema lesa za iverne plošče. Kljub temu, da JUS D. B 5.024 velja že dalj časa, pa se v praksi še vedno ne uporablja, saj se na trgu z lesno surovino večinoma pojavlja samo celulozni les, ki ga opredeljuje JUS D. B 5.020. To je v največji meri posledica kasnejše izgradnje tovarn ivernih plošč in istočasno tudi višjih cen celuloznega lesa. V TOZD TIP Otiški vrh smo se z nekaterimi predlogi vključili v oblikovanje standarda za les za iverne plošče in smo hkrati določila tega standarda vgradili v tehnološke parametre. Kljub prizadevanjem pa pri dobaviteljih ob »uvajanju« novega standarda JUS DB 5.024 ni bilo pravega uspeha. Smatramo, da je to potrebno reševati na republiškem nivoju ob sodelovanju ustreznih strokovnih služb.

3.1. KOLIČINSKI PREVZEM LESNE SUROVINE

Določila standarda JUS DB 5.024.

Les za iverne plošče.

Za prevzem skobljancev uporabljamo volumetrični prevzem in prevzem lesne surovine po teži.

Pri volumetričnem prevzemu ugotavljamo precejšnja odstopanja, ki so posledica subjektivnega faktorja pri merjenju količine, različnih načinov nakladanja transportnih sredstev in zaradi nenatančnih pretvornih faktorjev. V strokovni literaturi se namreč pojavljajo različni pretvorniki in so večkrat stvar dogovora med dobaviteljem in kupcem. Različni pretvorni faktorji, ki se v praksi uporabljajo, potrjujejo, da je zaradi različnih oblik in vrst lesne surovine praktično nemogoče določiti absolutno natančne pretvorne faktorje.

3.1.1. POIZKUSNI PREVZEM LESNE SUROVINE PO TEŽI

Zaradi predpostavke o napakah pri volumetričnem prevzemu lesne surovine smo v TIP Otiški vrh v letu 1984 izvedli poizkusni prevzem po teži. Dobavljeno lesno surovino smo tehtali s cestno tehtnico in istočasno odvzeli vzorce za določitev vlažnosti in z najnatančnejšo laboratorijsko metodo določili vlažnost lesa. Količino lesne surovine smo izračunali iz atro neto teže lesne surovine in iz količine atro lesne mase v kubičnem metru lesa, kot jo navaja strokovna literatura.

Količino lesne surovine v m³ smo primerjali z deklarirano vrednostjo in določili odstopanje.

	Število meritev n	X vlažnost %	odstopanje %
Žagovina	25	77,7	— 8,6
Sekanci	25	92,3	— 5,7
Obrezline	4	79,7	— 3,4
Obl. iglavci	3	39,4	— 4,9
Obl. listavci	4	79,1	— 8,3
S k u p a j :	61	73,6	— 6,2

Tabela 3. Rezultati meritev

Določitev napake pri prevzemu ni za vse vzorce enako statistično zanesljiva, vendar mislim, da lahko na osnovi 61 meritev zagotovo trdimo, da je napaka pri prevzemu 6,2 %. Napaka pri prevzemu je torej sorazmerno visoka in povečuje normativno porabo lesne surovine in stroške v proizvodnji za ca 1 % letne realizacije. Volumetrični prevzem poleg ostalih nevšečnosti omogoča tudi oblikovanje »sivih cen« lesne surovine in postavlja kupca v neenakovreden položaj v primerjavi z dobaviteljem. Za uvedbo gravimetričnega prevzema pa bi bila potrebna enotna akcija vseh kupcev in dobaviteljev v naslednjih smereh:

- določiti način tehtanja
- poenotiti količino atro lesne mase v kubičnem metru za posamezne drevesne vrste
- določiti metodo in način merjenja vlažnosti, kar je absolutni pogoj za natančnost meritev.

Prevzem po teži je praktično uveden v večini zahodnoevropskih držav, saj ima poleg natančnosti naslednje prednosti:

1. večja produktivnost pri odpremi lesne surovine
2. znižanje stroškov odpreme (odpade delovno mesto merilec hlodovine)
3. pošteni kupoprodajni odnosi med kupcem in prodajalcem
4. preprečevanje oblikovanja »sivih« cen
5. možnost uporabe cestnih tehtnic za kontrolo prevzema repromaterialov in odpreme končnih izdelkov.

3.2. KVALITETNI PREVZEM LESNE SUROVINE

V TOZD TIP Otiški vrh prevzemamo lesno surovino po JUS D. B 5.024 in v skladu z določili v tehnoloških parametrih za pripravo iverja:

I. KVALITETA (dopusten delež trohnobe do 15 % pri iglavcih in do 10 % pri listavcih)

II. KVALITETA (delež trohnobe večji, kot je določen v I. kvaliteti)

Ob prevzemu po kvaliteti ugotovljamo, da je les iglavcev in listavcev večinoma slabše kvalitete, ki ni primeren za predelavo v celulozni industriji. Iz opisanih razlogov bi bilo potrebno ustrezno korigirati tudi cene in les, ki ni primeren za predelavo v celulozni industriji, prodajati vsaj po 30 % nižji ceni.

Večinoma se namreč pojavlja med takšno lesno surovino visok delež pirovine in razne druge napake (zakrivljenost, večji delež skorje itd.).

Zaradi naraščanja porabe sekancev smo bili prisiljeni uvesti kontrolo kvalitete sekancev. Uporabljamo naslednje tri kriterije za ugotavljanje kvalitete:

1. delež drobne frakcije na situ 1 mm 2
2. delež skorje v dobavljeni količini
3. dimenzije sekancev (dolžina, širina, debelina)

Na osnovi meritev omenjenih pokazateljev kvalitete ustrezno korigiramo ceno, ker želimo na tak način stimulirati proizvodnjo kvalitetnejših sekancev.

Kvaliteta sekancev pa ni odvisna zgolj od nastavitve rezil in menjave rezil na sekiro stroju, temveč tudi od vrste sekiro stroja, zato želimo doseči, da se bi pri avtomatizacijah žagarskih obratov in pri nabavah sekiro strojev upoštevale tudi zahteve uporabnikov kvalitetnih sekancev.

4. SKLADIŠČENJE LESNE SUROVINE

4.1. OPIS SKLADIŠČNIH POVRŠIN

V TIP Otiški vrh razpolagamo s kapaciteto ca 30.000 m³ skladiščnih površin.

Izkoriščenost skladiščnih površin je sorazmerno slaba zaradi nizkih zložajev in zaradi slabše urejenih transportnih poti na začasnih skladiščnih površinah. Zaradi nemotenega poteka proizvodnje imamo na pripravi iverja organizirano medfazno skladišče v neposredni bližini iverilnikov. Lokacija skladiščnih površin zahteva precej manipulacije z lesno surovino, za kar po oceni porabimo ca 1.260.000.00 din letno.

4.2. KOLIČINE VSKLADIŠČENE LESNE SUROVINE

Zaradi sezonskega značaja gozdarske dejavnosti smo proizvajalci plošč primorani formirati 1—2 mesečne zaloge lesne surovine za nemoteno obratovanje v zimskem času. Praviloma bi morala struktura lesne surovine ustrezati strukturi porabljene lesne surovine, vendar prihaja do kopičenja zalog sekancev in oblovine listavcev, medtem ko ostali sortimenti predstavljajo veliko manjše zaloge.

Največje zaloge lesne surovine se nakopičijo v 8., 9. in 10. mesecu, medtem ko so zaloge v 3., 4., 5. in 6. mesecu minimalne. Formiranje zalog veže precejšnja obratna sredstva, kar povzroča likvidnostne težave in s tem v zvezi je potrebno najemati kredite pod neugodnimi pogoji.

Za ekonomičnost poslovanja je zelo pomemben koeficient obračanja zalog, s pomočjo katerega se izračuna višina potrebnih obratnih sredstev in nam pove, kolikokrat v določeni časovni enoti se ponovi celotni obrat ali cikel obračanja obratnih sredstev. Koeficienti obračanja v letu 1983 so naslednji:

oblovina — iglavci	6
oblovina — listavci	6
obrezline	26
sekanci	26
žagovina	32

Tabela 4. Koeficient obračanja

4.3. NAČIN SKLADIŠČENJA

Zaradi tehnoloških zahtev organiziramo ločeno skladiščenje po obliki in vrsti lesne surovine in sicer:

- a) oblovina iglavcev
- b) obrezline
- c) sekanci
- d) skobljanci
- e) žagovina
- f) oblovina listavcev — bukev
- g) oblovina — ostali trdi listavci (nad 550 kg/m³)
- h) oblovina listavcev — mehki listavci (do 550 kg/m³)

Zaradi vpliva drevesnih vrst na kvaliteto iverja in zaradi upoštevanja predpisanih tehnoloških parametrov ločeno skladiščimo listavce glede na drevesne vrste.

Posebno pozornost pri skladiščenju posvečamo obnavljanju zalog, ker tako preprečujemo propadanje lesa in istočasno znižujemo stroške sušenja.

5. VPLIV LESNE SUROVINE NA KVALITETO IVERNIIH PLOŠČ

V TIP Otiški vrh prevladujejo v porabi lesne surovine iglavci s 65 %, med katerimi je največ smreke, medtem ko so količine jelke in bora minimalne. Veliko bolj pestra je struktura listavcev, ki lahko s svojimi različnimi lastnostmi bistveno vplivajo na kvaliteto iverne plošče.

Drevesna vrsta	delež %	prostor. masa kg/m ³	p H
Smreka	85	430	5,1
Jelka	10	410	5,4
Bor	5	490	4,9
Bukev	56	650	5,5
Hrast	17	650	4,9
Jesen	6	650	5,1
Topol	4	430	5,2
Jelša	4	515	5,0
Kostanj	4	520	4,1
Ostalo	9	—	—

Tabela 5. Lastnosti drevesnih vrst

V tabeli so prikazane nekatere lastnosti drevesnih vrst, ki bistveno vplivajo na kvaliteto ivernih plošč. Vsekakor pa je najpomembnejša lastnost lesa prostorninska masa, od katere neposredno zavisi kvaliteta iverja, kvaliteta natresa in mehanske vrednosti ivernih plošč.

Kvaliteta iverja namreč ni odvisna zgolj od nastavitve rezil in od vrste iverilnika, temveč tudi od kvalitete in vrste lesa. Prevladuje mnenje, da so za proizvodnjo ivernih plošč najprimernejši iglavci zaradi vlaknaste strukture. Avtorja MODLIN in OTLEV priporočata za proizvodnjo enoslojnih ivernih plošč iglavce, medtem ko za večslojno iverno ploščo priporočata uporabo listavcev.

Za iverne plošče z dokaj visokimi upogibnimi trdnostmi in z visoko odpornostjo na držanje vijakov se priporoča uporaba iglavcev in mehkih listavcev za zunanji sloj, za srednji sloj pa les trdih listavcev. Ista avtorja navajata, da plošče z enakim deležem lepila, proizvedene iz iglavcev in mehkih listavcev (topol, lipa, vrba) pri enaki prostorninski masi dosejajo za ca 20 % višje upogibne trdnosti kot plošče proizvedene iz brezovega lesa in celo za 40 % višje vrednosti kot plošče iz bukovine.

To pa vsekakor ne pomeni, da so nekatere drevesne vrste neuporabne za proizvodnjo, saj marsikatera tovarna ivernih plošč uporablja za proizvodnjo pretežno bukovino. Sicer pa se v zahodni Evropi uporablja v proizvodnji večinoma smreka, bukev, topola in hrast in sicer povprečno 75 % iglavcev, 7 % bukovine in 18 % tropskih drevesnih vrst v obliki ostankov.

V zadnjem času je zelo aktualna uporaba ostankov v proizvodnji ivernih plošč.

Proizvajalci plošč v ZRN so namreč v zadnjih 20 letih postali največji porabniki lesnoindustrijskih ostankov. V SSSR predstavljajo žagarski ostanki 75 % vseh lesnih ostankov, ki napadejo v lesni industriji in sicer od tega 38 % obrezlin in 42 % žagovine. Tudi v SSSR obrezline večinoma predelujejo v sekance in jih ločeno po drevesnih vrstah dobavljajo uporabnikom.

Kljub temu, da plošče z visokim deležem lesnih ostankov dosejajo predpisane vrednosti, so najkvalitetnejše plošče iz iverja, proizvedene iz oblovine. Kljub vsem prizadevanjem proizvajalcev iverilnikov še ni uspelo izdelati iverilnika, ki bi proizvajal po kvaliteti enakovredno iverje z iverjem, proizvedenim iz oblovine.

(Nadaljevanje na 7. strani)

SPOMINI »FLOSARJA« IVANA

Po naključju sem srečal enega redkih še živečih splavarjev, ki je pred zadnjo vojno okušal 'flosarski' kruh. To je Ivan Edler iz Gortine. Zanimivo ga je bilo poslušati, ko je govoril o svojem trdem življenju.

Zibelka mu je stekla na Vratih ob štajersko-koroški meji leta 1913 v najemniški družini. Ivan si je moral že zelo zgodaj služiti svoj kruh, najprej kot pastir in nato kot hlapec in nikjer mu ni bilo prizanešeno s trdim delom. Ko je leta 1935 odslužil vojaščino, se je šele bolj resno ozrl po dekletih in si izbral pridno dekle Emico, ki je tudi služila pri kmetih. Zaljubila sta se in začela načrtovati skupno življenje, čeprav nista imela nič drugega kot pridne roke in zvesto srce.

Skupno življenje pa je zahtevalo tudi večji dohodek in tako se je mladi Ivan priglasil k splavarjem, pri katerih je vztrajal vse do vojne.

»Pa ste res dobro zaslužili«, sem ga pobaral. »Ja, če bi vzela poprečje, ker so k vozni primaknili deset dinarjev na dan. Sicer pa smo imeli pri nalaganju le 35 dinarjev na dan in ta denar je bil krvavo zaslužen, saj smo morali delati poleti od treh zjutraj do desetih zvečer in to pri svoji hrani in ob vsakem vremenu. To se pravi, skoraj noč in dan in bili smo izpostavljeni velikim nevarnostim.

Splave smo začeli nalagati od Dravograda navzdol ob obrežju Drave in smo nalagali dokler ni bil splav naložen z okoli 150 kubiki lesa. Kadar smo začeli nalagati, smo delali skoraj brez predaha, časa za počitek ni bilo veliko. Les smo povezovali z brezovimi in leskovimi trtami in zbijali

skupaj z gami ali »cveki«, bilo je mnogo ročnega dela vrtnanja v les. Ves les ali deske je bilo treba znositi z obrežja. Za to delo so prišli v poštev samo močni fantje in možje. Šele, ko je bil »flos« naložen, smo se malce sprostiti, vendar so nastopile nove naloge in skrbi. Paziti je bilo treba na pravilno krmarjenje. V primeru da je »flos« nasedel na veliko skalo in ga nikamor več ni bilo mogoče usmeriti, ga je bilo treba dobesedno raznesti in znova zložiti in zvezati in vse to delo je bilo treba opraviti na deroti reki. Na splavu smo si zgradili zasilno počivališče in kurišče, ki smo ga opazili pred ognjem. Na tem kurišču smo si kuhali večinoma žgance in kavo ali fižol, ki je bil za beljen z ogorki z odprtega kurišča. Le v večjih središčih ob obrežjih smo si lahko privoščili kaj izdatnejšega.

»Flosar« ne bi bil »flosar«, če ne bi prestal »flosarskega krsta«, saj že njihov rek pravi, da se »flosar« ne sme bati vode. In ta krst bi bil za Ivana skoraj usoden. Ravno na Miklavžovo, 6. decembra ga je neki drog pri Ključarovcih sunil v sredino Drave. Le pogumnim tovarišem in srečnemu naključju se ima zahvaliti, da se je rešil iz objema ledeno mrzlih dravskih valov. Tovariši so ga najprej postavili na glavo, da je iztekla vsa voda iz njega, potem pa so zapeljali splav k obrežju in ga zanesli v neko hišo, kjer so ga dobri ljudje preoblekli in posušili. In drugi dan se je vrnil na Splav in se po več tednih vrnil živ in zdrav k svoji mladi družini.

Vpraša sem ženo, kako je preživljala tedne, kadar Ivana ni bilo doma.

»Oh, v večnem strahu sem bila zanj, saj so bili splavarji v večni nevarnosti za življenje tudi zaradi vremenskih neprilik in razburkanih valov velikih rek, saj so splave vozili po Donavi

mimo Beograda vse do Bele crkve. In komaj se je vrnil z dolge poti, že je moral na orožne vaje za dva ali tri mesece. Potem je bil kak dan doma, pa je šel spet na splav in spet na orožne vaje, tako se je vrstilo vse tja do vojne, ko so ga Nemci ujeli in je bil ujetnik tam daleč nekje na severu.« Spet prevzame besedo Ivan; »Tamkaj nas je bilo več deset tisoč ujetnikov in zelo smo gladovali, na srečo so me dodelili na kmete, kjer sem se rešil pred lakoto in gotovo smrtjo.«

Tudi ženi Emi ni bilo lahko, sama je morala skrbeti za tri majhne otroke; dve dekleti in enega fantka. Treba je bilo odslužiti stanovanje in prislужiti hrano, za katero je bilo v tistih viharjih časih zelo težko. Le trdoživost iz mladih let in vera v življenje jo je ohranila, da ni klonila. Šele po osvoboditvi domovine sta zaživela pravo zakonsko življenje. Najprej se je Ivan zaposlil pri gradnji dravskih elektrarn, nato pri gozdni in nazadnje pri zadrugi, kjer so ga tudi upokojili. In tako sta srečno spravila otroke do kruha. Prav sedaj, februarja, bosta slavila petdesetletnico poroke in skupnega življenja. »Slik nimava nobenih. Ja, kje pa smo se včasih tako slikali, saj je bilo trdo za denar. Imava pa se še sedaj tako rada kot v mladih letih«, pravi žena: »in nikoli se nisva kregala.« Lahko verjamem njenim prijaznim očem. Tudi mož Ivan prikimava in zaljubljeno pogleduje svojo drobno in dobro ženkico.

Morda ju bodo dali slikati otroci z družinami, ki se bodo prav gotovo spomnili svojih skromnih staršev in njihovega zlatega jubileja. Iz srca jima čestitamo vsi, kj Iva in Emo poznamo, z željo, da bi še dolgo zdrava uživala tiho skladno srečo skupnega življenja.

Ludvik MORI

(Nadaljevanje s 6. strani)

V največji meri se je kvaliteti iverja, proizvedeni iz oblovine, približal Pallmann z obnovo in načinom priprave iverilnika za obratovanje.

Iverilnik	vrsta lesa	debelina	vitkost
Hombak V 74	obrezline	0,59 mm	35
Hombak v 74-SRS	oblov. list.	0,42 mm	40
Pall. PZK — 14	sekanci	0,72 mm	17

Tabela 6. Kvaliteta iverja

V TIP Otiški vrh smo s specialno metodo primerjali kvaliteto iverja in sicer debelino in vitkost iverja, proizvedenega na različnih iverilnikih in iz različnih vrst lesne surovine. Kot je razvidno, vrsta lesne surovine močno vpliva na kvaliteto iverja. Vpliva različnih drevesnih vrst na kvaliteto iverja še nismo zasledovali, iz izkušenj pa lahko navedemo:

a) iverje, proizvedeno iz listavcev dosega nižje vrednosti vitkosti, kar znižuje upogibne trdnosti plošč

b) iverje, proizvedeno iz iglavcev dosega večje vitkosti in vsebuje manjši delež prahu, kar ugodno vpliva na mehanske vrednosti plošč

c) iverje, proizvedeno iz drobnih sekancev dosega nižje vrednosti vitkosti in vsebuje večji delež drobnih frakcij v obliki drobirja, kar neugodno vpliva na kvaliteto ivernih plošč.

6.0. DISKUSIJA IN ZAKLJUČKI

1. V proizvodnji ivernih plošč je potrebno lesni surovini posvetiti večjo pozornost zaradi pomanjkanja in skokovitega naraščanja cen lesne surovine.

2. Zaradi energetske krize je čutiti pomanjkanje lesne surovine, saj se je precej porabi kot energetski vir.

3. Cene lesnih ostankov naraščajo hitreje kot cene oblovine.

4. Pri prodaji lesne surovine se ne upošteva tehnična regulativa.

5. S poskusnim prevzemom po teži smo ugotovili 6% napako v korist dobaviteljev, zato bi bilo potrebno o uvedbi prevzema po teži spregovoriti na republiškem nivoju in uvesti enotni prevzem po teži po vzoru zahodnoevropskih držav.

6. Pri kvalitetnem prevzemu lesne surovine se ne upošteva tehnična regulativa (JUS), saj smo proizvajalci plošč večinoma primorani kupovati les slabše kvalitete, ki ni primeren za predelavo v celulozni industriji.

7. Zaradi sezonskega značaja gozdarskih dejavnosti smo proizvajalci prisiljeni formirati precejšnje zaloge, ki vežejo precej obratnih sredstev, zato bi morali v sodelovanju z gozdarji proučiti možnost intenzivnejše dobave lesne surovine v zimskem času.

8. Zaradi vpliva drevesnih vrst na kvaliteto iverja organiziramo v TIP Otiški vrh skladiščenje po obliki in vrsti lesne surovine, kar istočasno omogoča namensko proizvodnjo.

Smatram, da navedeni zaključki zgovorno pričajo o pomenu lesne surovine v proizvodnji ivernih plošč in da bomo z osvetlitvijo nekaj najpomembnejših problemov proizvajalci ivernih in vlaknenih plošč bližje spoznali široko problematiko na tem področju in ji v bodoče posvetili več pozornosti.

Lesna surovina nam namreč daje možnosti precejšnjega zniževanja stroškov v proizvodnji in širjenja asortimana ivernih plošč. Istočasno pa nam poznavanja osnovnega sestavnega materiala iverne plošče omogoča obvladovati tehnološki postopek in kvaliteto iverne plošče.

Daniilo RANC, dipl. ing.

PECA- KOROŠKI TRIGLAV

Kaj nam prostor Pece pomeni in zakaj jo obiskujemo?

Samostojno gorstvo, mogočno zastavljeno sredi Koroške, med dlino Meže in Celovške kotline, na skrajnem vzhodu Karavank predstavlja Peca.

Pojavlja se kot »koroški Triglav« z 2124 m nadmorske višine, okrog katere je s slovensko besedo in pesmijo stekla zibelka našega naroda in kulture. Danes predstavlja njen greben našo severno državno mejo z Avstrijo.

Usoda našega naroda, ki se je usidral v tem razgibanem prostoru vse od morja in nižin do naših gora — na prepihu balkanskega in srednjeevropskega vpliva, je bila vedno tesno povezana s to goro. V preteklosti je predstavljala Peca mogočni branik pred vplivi in stalnimi osvajalskimi pritiski večjih germanskih narodov. Zato tudi legenda o »Kralju Matjažu«, ki spi s svojo vojsko v votlini pod Peco in se bo zbudil, če bo naš narod ogrožen, ne izvira zaman iz tega prostora.

Peca je tako postala že narodnostni simbol, ki je naše ljudstvo v težkih trenutkih svoje zgodovine moralno povezovala. Tako si je med NOB leta 1943 ob ustanovitvi Koroškega bataljona nad dolino Tople pod Peco njegov komandant Pavle Zaverer nadel partizansko ime »Matjaž«.

Zaobljene oblike tega prastarega, že močno poraslega apneniškega in dolomitnega masiva nam pričajo o njeni tisočletni borbi z naravo. Za Slovence je Peca tudi simbol častitljive starosti o čemer govori slovenski ljudski rek: »Je star kot Peca«.

Iz zgradbe svinčovo-cinkovega rudnika v njej, z mnogimi kristaliziranimi minerali, se vidi zapletenost njenega nastanka na stičišču magmatskih in sedimentnih kamenin.

Različne oblike njene vegetacije in živalstva z nekaterimi redko ohranjenimi vrstami v raznih življenjskih združbah, od tistih na najbolj dostopnih in plodnih tleh, do tistih na najbolj nedostopnih in v kritičnih življenjskih razmerah ohranjenih nam pričajo o pestrosti naravnih danosti prostora Pece.

V boju z živo in neživo naravo si je tudi človek našel in ustvaril v tem okoliščini primeren prostor za svoje bivanje. Na najugodnejših legah in tleh so se razvile bogate kmetije oz. celki s svojimi značilno razporejenimi kmetijskimi in gozdnimi površinami. Tako so se razcvetele večje kmetije z gručami poslopij, v krog razporejenih, v dolini Tople in v Podpeci. Okrog njih se na prisojnih, položnejših legah razgrinjajo polja in travniki, ki jih na osojih in bolj nedostopnih tleh oklepajo temni gozdovi vedno želenega smrekovega gozda z nekaj ohranjene bukve in gorskega javorja za drva. Na ekstremnejših, bolj revnih, skalovitih tleh na teh južnih pobočjih naše Pece pa ta gozd oz. trav-

niki prehajajo v gozd macesna s primesjo bora in višje pod gozdno mejo macesna s smreko in z rušjem. Višje ležeče planote oz. zaobljeni grebeni in pobočja Pece, ki so bile v preteklih stoletjih izsekane za pašnike, pa so se zarasle ali se zaraščajo s pionirskim macesnom in kasneje pod njegovim zastorom na boljših tleh tudi s smreko. Tako nastajajo bogati macesnovo-smrekovi sestoji s priznano kvaliteto lesa. Takšen primer so macesnovo-smrekovi gozdovi na Mali Peci. Vmes med temi gozdovi pa se odpirajo prepadi in strma skalna pobočja s tropi gamsov, ponekod vse do gozdne meje, kjer preletavajo orli in spomladi grulijo ruševci.

Spustimo se v dolino, pod strma gozdnata pobočja Pece, Orožije in Smrekovca. Tja se je s pričetkom izkoriščanja bogate svinčovo-cinkove rude pred več kot 300 leti začelo doseljevati vse več ljudi. Svoj prostor so si našli v ozkih, odmaknjenih dolinicah v Heleni, Smelcu, Črni in nižje v Žerjavu ter Mežici. Nastajati so začeli mali zaselki sprva rudniških poslopij in kasneje tudi privatnih hiš, ki so se vse bolj množile in nagnete med strma pobočja. K naselitvi doline je prispeval tudi razvoj gozdarstva, ki se je razplamtel predvsem v tem stoletju. Dolge ostre zime, skromno življenje »knapov in holcerjev« ter odmaknjenost so te ljudi značilno povezale in še do danes ohranile njihovo veliko družabnost in tovarištvost.

Zal pa je ta industrijski razvoj rudnika prinesel s seboj tudi negativne posledice onesnaženja okolja s svinčnim prahom in SO₂, zaradi predelave in pridobivanja svinčevih in cinkovih koncentratov. Dobri kruh, ki ga je človek nekoč našel v tej dolini, je danes zabljen s strupi, ki ga ljudje, navajeni, v večji ali manjši meri uživamo vsak dan. Gozd, ki je stoletja ključeval neurjem in plazovom, tega žal ne vzdrži več. Vse večja je golota pobočij nad Mežo. Grozi nam ekološka katastrofa: poplave, suše, plazovi, pomanjkanje pitne vode...

Prostor Pece je človek iz Mežiške doline vedno čutil kot svoje zatočišče, simbol in ponos. Privabljal ga je, kot prostor, kjer je lahko sprostil svoje misli, se odpočil in naužil lepote, nadihal svežega zraka zelenih gozdov in se povešil z družbo drugih obiskovalcev.

Zanimalo nas je kaj pomeni prostor Pece njenim obiskovalcem in od kod prihajajo. Z anketiranjem na planinski koči v letni sezoni na Peci smo prišli do zanimivih ugotovitev. Anкета je bila izvedena v letih 1982 in 1983. Zajetih je bilo 12% obiskovalcev. Odgovore smo obdelali s pomočjo AOP Lesna Slovenj Gradec. V tem prispevku navajamo nekaj rezultatov.

Iz planinske knjige, kamor se vpisuje približno 80% obiskovalcev, je razvidno, da Peco obiskuje letno od 3 do 5 tisoč ljudi.

Obisk na Peci je največji od junija do septembra. Obisk je največji v soboto in nedeljo, to je 72% obiskovalcev, najmanjši je ob torkih 2 do 3%.

Tudi pozimi, v sončnih dneh, ko koča na Peci ni odprta, jo obiskujejo mnogi ljubitelji smučanja.

Iz anketnih listov smo razbrali, da Peco obiskuje okoli 62% moških in 38% žensk in sicer v starostni dobi



A dolina Tople pod Peco

od 10 do 50 leta, število izstopa najbolj v starostni skupini od 20 do 30 let — posebno pri fantih.

Največ obiskovalcev prihaja iz Črne in Mežice (22%) in iz ostale Koroške 20%. Enako močno so zastopani obiskovalci iz Maribora in okolice z 20% oz. z 22%, če prištejemo še obiskovalce iz Prekmurja. Iz Mislinjske in Dravske doline je 10% obiskovalcev iz Savinjske doline 8%, iz ostale Slovenije 13%, iz ostalih republik 3% in iz drugih držav 2% obiskovalcev.

Od anketiranih obiskovalcev jih je 43% iz mest, 42% iz manjših krajev in 15% z dežele. Videti je, da Peco obiskuje predvsem mestno prebivalstvo.

Nadalje je iz rezultatov razvidno, da je kar 68% obiskovalcev zaposlenih, 26% je učencev, dijakov in študentov, število predšolskih otrok in upokojenecv je majhno.

Kar 42% obiskovalcev prihaja na Peco v manjših skupinah od 3 do 5 članov, okoli 20% v dvojce in okoli 18% z družino.

Od vseh obiskovalcev jih je 80% včlanjenih v planinska društva. 90% obiskovalcev je bilo v letu anketiranja le enkrat na Peci, 55% jih je bilo poleg tega tudi na drugih koroških planinah in 51% tudi na drugih slovenskih planinah.

Največ obiskovalcev je na Peco pritegnilo naravno okolje tega prostora; lepote, sveži zrak in mir (50%), obisk »Kralja Matjaža« 66%, zaradi rekreacije in lova jo je obiskalo 10%, zaradi družbe 11%, zaradi tradicije 4% in kar 8% zaradi radovednosti in pripovedovanja.

Poleg navedenega je kar 32% obiskovalcev izreklo pohvale v korist domačnosti in prijaznosti oskrbnikov na koči.

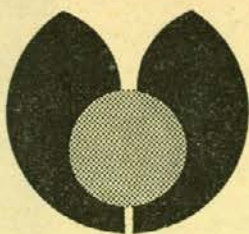
Lepa je Peca pozimi in poleti, njene lepote in skrivnosti niso nikoli do konca odkrite, njena veličina nas znova in znova prevzame. Zato poglejmo, ali ima Peca »kapo« in, če je nima, obiščimo jo in se razglejmo.

Prيرهjeno iz raziskovalne naloge: Pomen prostora in gozdov na Peci
Miran Čas



KOROŠKA KMETIJSKA
ZADRUGA, n. sub. o
SLOVENJ GRADEC

KOROŠKA ZADRUŽNA
HRANILNO KREDITNA
SLUŽBA, n. sub. o
SLOVENJ GRADEC



PRILOGA ZA KMETIJSTVO izhaja mesečno. Prilogo izdaja KKZ Slovenj Gradec in KZ HKS Slovenj Gradec in je sestavni del Viharnika.

Ureja uredniški odbor. Glavna urednika Rok Gorenšek in Jože Krevh.

Naslov: KKZ Slovenj Gradec, Celjska c. 7, Uredništvo priloge za kmetijstvo, telefon 842-341.

Klišeji in tisk: ČGP Večer Maribor, Tržaška c. 14, 62000 Maribor, 1986.

PRILOGA ZA KMETIJSTVO

LETO VI — ŠTEVILKA 2

FEBRUAR 1986

POŠTINA PLACANA

Tržna proizvodnja mleka in mesa združenih kmetov TZO „Trata“ v letu 1985

V letu 1985 so neusklajeni gospodarski pogoji postavili kmetijstvo v mnogo težji položaj kakor druge panoge gospodarstva.

Pogoji gospodarjenja v primarni pridelavi so se poslabšali do te mere, da je celotno kmetijstvo (družbeni in zasebni sektor) postavljeno v težak in izredno resen gospodarski položaj. Devetmesečno poslovanje v 1985 letu je z izgubo zaključila vsa slovenska živinoreja.

Zaradi višje rasti cen mineralnih gnojil, zaščitnih sredstev, semen, mehanizacije, rezervnih delov in energije (rast cen okrog 163) in bistveno počasnejši rasti cen kmetijskih pridelkov (indeks okrog 147) se dobršen del dohodka v kmetijstvu preliva v druge panoge gospodarstva.

Zaradi neenakopravnih pogojev gospodarjenja pa je najbolj zaskrbljujoče to, da vse spodbude v obliki regresov in premij izgubljajo svoj stimulativen učinek oziroma namen in služijo ter bodo služile samo za delno izravnavo cenovnih neskladij.

Menimo, da ni potrebno posebej poudarjati, da vse navedene ugotovitve še posebej veljajo za kmetije v hribovitem svetu.

Status hribovskih kmetij, imajo vse kmetije v občini (450) Ravne na Koroškem, ki so v letu 1985 oddale naslednje količine tržnih viškov:

I. PRIREJA MLEKA

oddano mleko v l		št.	oddano mleka v 1985
do	5.000	37	117.779
5.001 do	10.000	45	321.604
10.001 do	20.000	43	614.269
20.001 do	30.000	12	281.962
30.001 do	40.000	10	341.713
40.001 do	50.000	3	132.904
50.001 do	60.000	2	118.409
nad	60.000	3	209.118
		155	2.137.758

V letu 1985 so združeni kmetje oddali za 4% več mleka kot v letu 1984. Na kmetijo je bilo oddanega 13.791 litrov mleka.

Kmetije, ki so oddale več kot 30.000 litrov mleka v letu 1985:

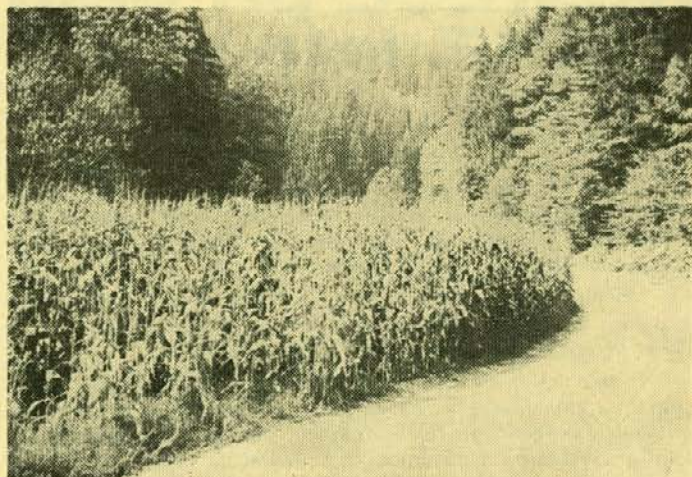
Zap. št.	kmetija	kraj	oddano mleko v l
1.	LUBAS	Podkraj — RAVNE	75.213
2.	ŠKOF	Lokovica — PREVALJE	73.817
3.	MELEŽNIK	Stražišče — RAVNE	60.088
4.	GRADIŠNIK	Lokovica — PREVALJE	59.825
5.	MIHEV	Preški vrh — KOTLJE	58.584
6.	PAPEŽ	Leše — PREVALJE	44.982
7.	SPODNJI LEČNIK	Tolsti vrh — RAVNE	44.291
8.	VETRIH	Dolga brda — PREVALJE	43.631
9.	MERVA	Lom — MEŽICA	37.856

Zap. št.	kmetija	kraj	oddano mleko v
10.	ZERJAVLE	Podkraj — PREVALJE	36.654
11.	IVARTNIK	Podgora — KOTLJE	36.084
12.	DVORNIK	Podgora — KOTLJE	35.890
13.	OBER	Dolga brda — PREVALJE	35.720
14.	ZABERNIK	Suhi vrh — PREVALJE	34.384
15.	KOROŠ	Jamnica — PREVALJE	32.350
16.	JUG	Dobrije — RAVNE	31.988
17.	PEČNIK	Šentanel — PREVALJE	30.527
18.	JANET	Podgora — KOTLJE	30.260
			802.144

II. ODKUP GOVEJE ŽIVINE

a) Mlado pitano govedo, staro do 36 mesecev:

oddano MPG v kg	št. kmetij	št. oddanih pitancev	skupna žive teža MPG	
do 750	129	136	62.865	
751 do 1500	104	220	125.868	
1501 do 3000	52	206	90.869	
3001 do 4500	12	88	42.869	
4501 do 5000	1	9	4.768	
nad 5000	1	9	5.635	
		299	668	332.874



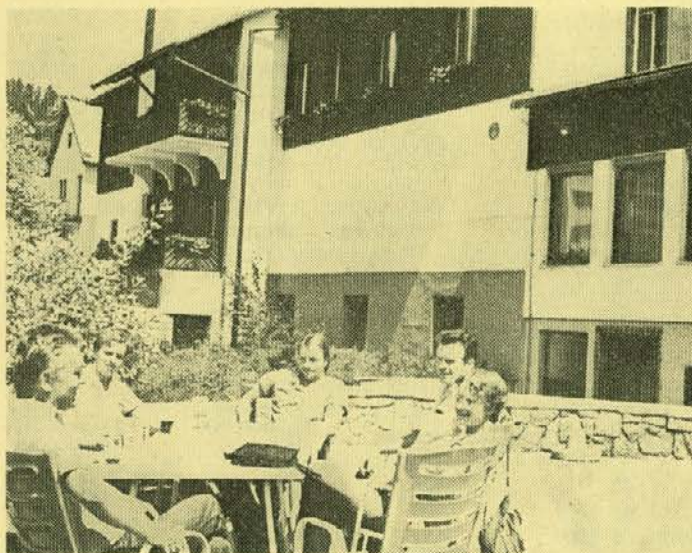
Kmetijstvo in gozdarstvo »v objemu« Foto: V. G.

- b) Ostalo govedo staro nad 36 mesecev:
glav 73 živa teža 33.003 kg
- c) TELETA
glav 73 živa teža 5.493 kg

Celoten odkup (a+b+c) goveje živine za leto 1985 je 371.370 kg, kar je za 6 % manj kot v letu 1984.

Kmetije, ki so oddale več kot 3000 kg žive teže mlado pita-nega goveda:

Zap. št.	KMETIJA	KRAJ	št. oddane MPG	živa teža v kg
1.	POČEL	Javorje — ČRNA	9	5.635
2.	POGAČ	Dolga brda — PREVALJE	9	4.768
3.	FERJAT	Lom — MEŽICA	8	4.297
4.	KONČNIK	Topla — ČRNA	7	4.076
5.	OBRETAN	Onkraj — MEŽICA	8	3.965
6.	MELEŽNIK	Stražišče — RAVNE	7	3.625
7.	KORDEŽ	Topla — ČRNA	7	3.591
8.	FAJMUT	Topla — ČRNA	7	3.498
9.	GOLAK	Dolga brda — PREVALJE	8	3.442
10.	KAVNIK	Javorje — ČRNA	6	3.369
11.	ŽAČEN	Podpeca — ČRNA	5	3.305
12.	RUTNIK	Dolga brda — PREVALJE	6	3.304
13.	NAVERŠNIK	Lom — MEŽICA	6	3.257
14.	LADINIK	Plat — MEŽICA	6	3.142
15.	PUKL	Javorje — ČRNA	6	3.139
			105	56.413



Kolegij pospeševalcev Trate



Ocenjevanje

III. ZAKLJUČEK

— Prireja mleka se je v primerjavi z letom 1984 povečala za 4 %.

— Prireja mesa pa je v primerjavi z letom 1984 za 6 % manjša.

Uvodoma nakazani razlogi so gotovo najmočnejše vplivali na zmanjšanje prireje mesa in na ne dovolj velik indeks povečanja prireje mleka. Na občutno slabšanje pogojev gospodarjenja v primarni kmetijski proizvodnji smo opozarjali že lani, vendar se stanje ni spremenilo. Iz raznih podatkov, ki so na voljo, lahko vidimo, da se stanje slabša.

Zato bi bilo prav, da se takoj sprejmejo ustrezni ukrepi za zagotovitev obratnih sredstev za kmetijstvo po nizki obrestni meri:

— zagotovitev sredstev za regresiranje obrestnih mer za investicije v kmetijstvu,

— spremeniti se mora kreditna politika in pri tem upoštevati moratorij odplačila anuitet vse dokler investicija ekonomsko ne zaživi,

— urediti cenovna razmerja oziroma nesmisle v pravem pomenu besede (da ne bo krompir dražji od pšenice, pšenica od koruze itd.),

— spremeniti se mora davčna politika, kjer naj osnova obdavčitve ne bo katastrski dohodek ampak dejanski dohodek, ob seveda priznanju realnih stroškov.

In ne nazadnje bo potrebno na našem območju reorganizirati pospeševalno službo, jo opremiti in s tem omogočiti boljše in hitrejše prenašanje znanja v prakso.

Vlado Gorenšek, ing. agr.

Nesreče pri delu v KKZ leta 1985

V letu 1985 lahko v Koroški kmetijski zadrugi zabeležimo znaten padec nesreč pri delu. Nesreč je manj v TZO LEDINA, TOZD MESNINA, TZO TRATA in v celotni KKZ skupno. Le pri TZO ODOR imamo zabeležen »porast«, to pa zato, ker v TZO ODOR v preteklih letih 1983 in 1984 ni bilo nobene nesreče pri delu, v lanskem 1985 letu pa sta bili dve: ena je bila težja (zlom noge v gležnju), druga pa je bila, k sreči, lažja.

Močan padec nesreč pri delu je bil zabeležen v preteklem letu tudi v TOZD MESNINA. Vse nesreče so bile lažje, bilo pa jih je le enajst, v primerjavi s 17 v letu 1984.

To stanje je razveseljivo. Želimo si lahko le to, da bi tak trend na zmanjšanje in padanje števila nesreč in teže nesreč pri delu ostal tudi naprej. Z vestnim, strokovnim in varnim delom, predvsem pa s pozornostjo, ki izključuje najhujšega povzročitelja nesreč, takozvani človeški faktor, ki se imenuje z drugimi besedami tudi človeška malomarnost, neznanje in neodgovornost

pri delu, prav gotovo v naši celotni KKZ število nesreč pri delu še močno zmanjšamo.

I. KKZ — DSSS Slovenj Gradec

	1984	1985
1. Povpr. število zaposl.	12	13
BREZ NESREČ		

II. KKZ — TZO LEDINA Slovenj Gradec

	1984	1985
1. Povpreč. število zaposl.	94	96
2. Število nesreč	2	2
3. % nesreč	2,12	2,09
4. Značaj »teža« nesreč	lažje	lažje
5. Število izgub. del. dni skupno	72	32
6. Število izgub. delov. ur	504	224
7. Izplač. nadom. skupno	55.663.—	53.686.—
8. Izplač. nadom. dnevno	773.—	1.678.—
9. Na nesreče izgub. del. dni — »resnost«	36	16
10. Porast — padec proti letu 1984	PORAST	PADEC

III. KKZ — TOZD MESNINA Otiški vrh

	1984	1985
1. Povprečno št. zaposl.	96	105
2. Število nesreč	17	11
3. % nesreč	17,71	10,48
4. Značaj — teža nesreč	16 lažjih 1 težja	lažje
5. Število izgub. delov. dni	260	115
6. Število izgub. delov. ur	1820	805
7. Izplač. nadom. skupno	170.322.—	124.270.—
8. Izplač. nadom. dnevno	655.—	1.080.—
9. Na nesrečo izgub. delov. dni — »resnost«	15,29	10,46
10. Porast — padec proti letu 1984	PORAST	PADEC

IV. KKZ — TZO ODOR Dravograd

	1984	1985
1. Povpreč. število zaposl.	48	49
2. Število nesreč	—	2
3. % nesreč	—	2,13
4. Značaj — teža nesreč	—	1 težka, 1 lahka
5. Število izgub. delov. dni	—	113
6. Štev. izgub. delov. ur	—	791
7. Izplačano nadom. skupno	—	98.753.—
8. Izplač. nadom. dnevno	—	9.874.—
9. Na nesrečo izgub. delov. dni — »resnost«	—	24,50
10. Porast — padec proti letu 1984	PADEC	PORAST

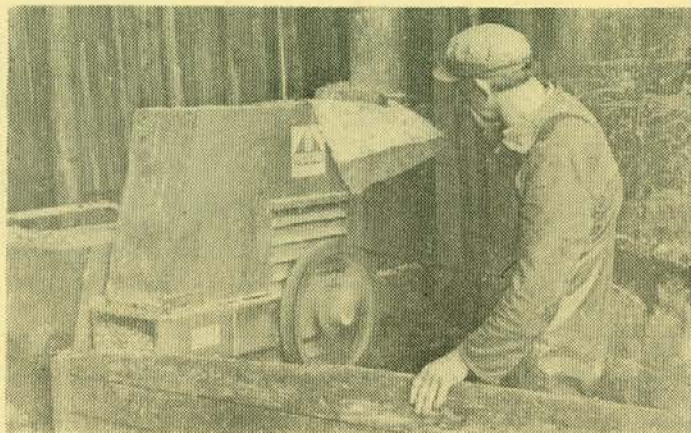
V. KKZ — TZO TRATA Prevalje

	1984	1985
1. Povpreč. število zaposl.	85	78
2. Število nesreč	4	4
3. % nesreč	4,70	5,13
4. Značaj — teža nesreč	lažje	lažje
5. Število izgub. del. dni	72	30
6. Število izgub. del. ur	504	210
7. Izplač. nadom. skupno	46.208.—	40.806.—

8. Izplač. nadom. dnevno	642.—	360.—
9. Na nesrečo izgub. del. dni — »resnost«	18	7,5
10. Porast — padec proti letu 1984	PADEC	PADEC

Stanje nesreč pri delu v KKZ v letu 1985 — skupno

	1984	1985
1. Povpreč. štev. zaposl. V+D+S	335	341
2. Število nesreč	23	19
3. % nesreč	6,87	5,58
4. Značaj — teža nesreč	1 težja ost. lažje	1 težja ost. lažje
5. Število izgub. delov. dni	404	290
6. Število izgub. delov. ur	2.828	2.030
7. Izplačano nadomestilo — skupno	272.192.—	317.515.—
8. Izplačano nadom. dnevno	674.—	1.095.—
9. Na nesrečo izgub. delov. dni — »resnost«	17,57	15,27
10. Porast — padec proti letu 1984	PADEC	PADEC



Kje pa je zaščita?, Foto: V. G.

Prekajevanje mesa

Meso, to priljubljeno živilo z vsakdanjega jedilnika, lahko pripravljamo na zelo različne načine. Eden od razširjenih in priljubljenih načinov priprave, v glavnem svinjskega mesa, je tudi prekajevanje. Včasih je imel ta postopek predvsem namen konzerviranja mesa, s čimer so mu povečali obstojnost. Na tak način so si namreč naši predniki lahko prihranili meso za večje praznike in pa za težja dela na kmetiji, ki jih v poletnih mesecih ne manjka. To so bili pač še časi brez hladilnikov in zmrzovalnikov, ki danes omogočajo dolgotrajno shranjevanje svežega mesa in živil nasploh.

Prekajujemo lahko praktično vse kose svinjskega mesa od glave pa do nogic. Meso pa je treba pred samim prekajevanjem pripraviti. To storimo s soljenjem oziroma razsoljevanjem. Soljenje pomeni konzerviranje mesa samo s kuhinjsko soljo, medtem pa ko pri razsoljevanju (salamurjenju) poleg kuhinjske soli uporabljamo še druge dodatke kot so nitrati (soliter) in nitriti. S soljenjem meso samo konzerviramo in je postopek uporaben predvsem za čisto slanino, medtem ko z razsoljevanjem dobimo pri mesu specifično rdečo barvo, ki ostane tudi po kuhanju. Razsol, to je mešanica kuhinjske soli in nitrata, dobimo na tržišču pod imenom »Salamurin«.

Danes je ta postopek priprave mesa namenjen predvsem oblikovanju bar-

ve, okusa in arome mesa in manj samemu konzerviranju. Med razsoljevanjem se meso prepoji s soljo, ob tem pa se oblikuje še značilen okus, barva, sočnost, mehkoča in aroma mesa.

V domačih razmerah poznamo dva načina razsoljevanja: to je suho razsoljevanje, kar pomeni posipavanje in natiranje mesa z razsolom in mokro razsoljevanje, to je polaganje mesa v razsolico.

Za suho razsoljevanje uporabimo na 10 kg mesa 0,2 do 0,3 kg razsola in razsoljevanje traja od 7 do 21 dni odvisno od velikosti kosov mesa. Pri mokrem načinu pa predhodno pripravimo razsolico, tako da raztopimo 1,5 do 2 kg razsola v 10 litrih vode in v to raztopino položimo kose mesa. Razsoljevanje traja približno enako dolgo kot pri suhem načinu. Ta postopek je boljši, ker se meso bolj enakomerno prepoji s soljo po celem kosu, poleg tega pa je tudi uporaba raznih začimb (česen, poper, lovorjev list, koriander itd.) bolj uspešna.

Posodo z mesom postavimo v hladno in čist prostor (do +8° C) brez tujih vonjev. Med razsoljevanjem večkrat kontroliramo vonj in izgled mesa. Če ugotovimo neprijeten vonj, to pomeni da smo dodali premalo soli ali pa je temperatura previsoka in temu ustrezno tudi ukrepamo.

Dobro razsoljeno meso je na površini bledoroza barve, slanina pa bela.

Ko meso vzamemo iz razsolnice, ga obesimo v prostor za prekajevanje in pustimo, da se dobro odteče. Meso prekajujemo v posebnem dobro izoliranem prostoru s kuriščem, ali pa imamo dovod dima od zunaj. Takšne ali drugačne prekajevalnice so prisotne skoraj na vsaki kmetiji, lahko pa si omislimo tudi posebno omaro za prekajevanje OPS proizvajalca »TIKO« iz Trziča.

Med prekajevanjem se meso impregnira s sestavinami dima, to so produkti nepopolnega izgorovanja lesa. Istovčasno pa se meso tudi suši, kar poveča obstojnost.

Ob tem pa v mesu potekajo še drugi procesi, ki vplivajo na okus, vonj in barvo prekajenega mesa.

Za prekajevanje uporabljamo les listavcev, saj iglavci vsebujejo preveč smol katrana in drugih nezaželenih snovi. Najboljši je bukov les, s čim manj lubja. Les ne sme biti presuh, ker takrat dobimo premalo dima in ne premoker, ker daje mesu pretemno barvo. Zgoreva naj počasi ob zadostni količini zraka pri temperaturi okrog 300° C. Takrat ima dim najbolj ugodno sestavo in daje najboljšo aromo in barvo mesa. Meso prekajujemo zlagoma več dni, tako da je temperatura v prostoru čim nižja, dokler meso ne dobi ustrezne barve. Čim počasnejše je dimljenje, boljši okus in barvo dobi meso. Če hočemo meso uživati surovo, ga pustimo še več tednov v prekaje-

(Nadaljevanje na 4. strani)

(Nadaljevanje s 3. strani)

valnici, ki naj bo temna, suha in zračna s temperaturo okrog +15° C. Pri višjih temperaturah postane slanina žarka in meso se začne kvariti.

Prekajevanje mesa je torej sestavljeno iz treh med seboj povezanih pro-

cesov: razsoljevanje, dimljenje in sušenje. Vsi trije v enaki meri odločilno vplivajo na to, kakšen okus, barvo in teksturo bo imelo prekajeno meso, zato moramo vsem trem posvetiti veliko pozornosti.

Franc Javornik, dipl. inž. živ. teh.



Temu se nihče ne odreče! Foto: J. K.



ADOLF GLOBOČNIK

V naše vrste je zopet posegla smrt in iz naše sredine iztrgala moža, očeta, prijatelja in znanca. Težko je bilo slovo od pokojnega Adolfa Globočnika iz Šmiklavža.

Življenjska pot pokojnega Adolfa Globočnika, po domače Pajenkovega Dolfa, ni bila lahka. Na Pajenkovi kmetiji mu je 31. julija 1913 leta stekla zibel. Bil je 13 otrok v drugem zakonu. Po vzoru svojih staršev, domačih in poštenih krajanov, med katerimi je doraščal, je oblikoval svoje srce in svoj značaj.

Ko je okupator leta 1941 tudi pri nas orga-

nožil svoje enote, po-odšel v ilegalo in se spo-

kojni Adolf kljub nasilju ni hotel sodelovati v nacistični organizaciji. Kot mlad kmečki fant se je že pred vojno veliko družil z znanim šmiklavškim, pozneje partizanskim župnikom Jožetom Lampretom. Kdo ve, ali ni prav on Dolfa, s partizanskim imenom Kosobrina, opogumil, da se je okupatorju takoj odločno uprl in tako vztrajal do konca vojne. Pokojni Adolf se je veliko družil s svojimi sosedi Lakovniki; tam je bila v Šmiklavžu prva trdna partizanska postojanka. Tam je navezal prve stike s partizani in tako so se že leta 1942 začeli na Pajenkovi domačiji oglašati prvi partizani, med njimi Tone Ulrih-Kristl, Franc Zalaznik-Leon, Zdravko Čebular-Rado, dr. Dušan Mravljak-Mroč, Gropa, komandant prvega Pohorskega bataljona in še mnogi drugi. Ko je bil leta 1943 v Šmiklavžu ustanovljen prvi odbor Osobodilne fronte, je bil tudi Adolf soustanovitelj in član tega odbora. Pozivu v nemško vojsko se ni odzval, temveč se ni odzval, temveč je

mladi leta 1944 priključil partizanom. Bil je aktiven sodelavec gospodarske komisije pri okrajnem odboru OF Slovenj Gradec. Ker je kot domačin in lovec dobro poznal gozdove Šmiklavža in Graške gore, je sodeloval pri gradnji zemljank in objektov za partizanske bolnice na tem območju.

Adolf Globočnik pa je bil tudi velik ljubitelj narave. Več kot pet desetletij je bil lovec in eden tistih, ki so znali ceniti in opazovati divjad in naravo. Bil je velik gojitelj in ljubitelj divjadi, spoštovan lovec.

Čeprav so pokojnemu Adolfu že dolga leta pešale moči, nihče ni slutil in pričakoval, da bo moral zapustiti svoje najdražje, svojo družino in svoj grunt. Pogrešali ga bomo vsi, najbolj pa ga bo pogrešala njegova lepa in sončna Pajenkova kmetija v Šmiklavžu.

Dragi Adolf, mirno počivaj ne daleč od svoje kmetije na gričku, kjer je šmiklavško pokopališče. Naj ti bo lahka domača zemlja!

F. JURAČ



JOŽE RAC

V 83. letu življenja, je 18. septembra 1985 v Šentanelu umrl Jože Rac, znani zadrudni delavec in organizator. Bil je predsednik in upravnik povojne samostojne kmetijske zadruge Šentanela, vse do njene združitve s kmetijsko zadrugo Prevalje leta 1961. V združeni kmetijski zadrugi Prevalje je opravljal posel blagajnika in razna pisarniška dela, še do leta 1965, ko je odšel v pokoj.

Ljudje so ga imeli radi, saj je veliko storil tudi kot organizator in nekaj časa tudi kot predsednik elektrifikacijskega odbora v Šentanelu, da je tam zasvetila elektrika. Bil je čebelar in lovec. Kmetoval in gozdaril je, gradil in obnavljal domačijo, pri tem pa je ostal dober mož in skrben družinski oče vse do svoje smrti. Tri sinove in dve hčerki je vzgojil in jih spravil h kruhu.

Najlepše v njegovem življenju pa je bilo to, da je vse, karkoli je hotel storiti ali narediti, storil in naredil pošteno.

Naj ostanejo te kratke vrstice zapisane v trajen spomin človeku — zadrudniku, enemu izmed začetnikov našega koroškega zadrudništva.

Rok GORENŠEK

Upokojenci TOZD Nova oprema

Angela Pratnekar, roj. 16. 5. 1930, zaposlena v obratu v Dravogradu, se je invalidsko upokojila 15. 1. 1985. V tozdu je združevala delo polnih 23 let kot KV tapetnik.

Katica Lenasi, roj. 8. 11. 1938, zaposlena v tozdu »NOVA OPREMA«, se je invalidsko upokojila 15. 2. 1985. V tozdu je združevala delo polnih 23 let kot tapetnik.

Jože Keber, roj. 5. 2. 1926, zaposlen v tozdu »NOVA OPREMA«, se je invalidsko upokojil 12. 3. 1985. V tozdu je združeval delo polnih 26 let. Opravljal je delo KV tapetnika in krojilca.

Ivanka Pelc, roj. 6. 8. 1930, zaposlena v tozdu »NOVA OPREMA«, se je invalidsko upokojila 21. 5. 1985. V tozdu je združevala delo polnih 26 let kot KV tapetnik.

Tončka Grobelnik, roj. 31. 12. 1938, zaposlena v tozdu »NOVA OPREMA«, se je družinsko upokojila 16. 5. 1985. T tozdu je združevala delo 7 let na delovnih opravilih »obrezovanje blazin«.

Karel Mlinšek, roj. 8. 10. 1933, zaposlen v tozdu »NOVA OPREMA«, se je invalidsko upokojil 31. 5. 1985. V tozdu je združeval delo polnih 24 let na delovnih opravilih KV mizarja.

Marija Gracej, roj. 5. 9. 1935, zaposlena v tozdu »NOVA OPREMA«, se je invalidsko upokojila 31. 5. 1985. V tozdu je združevala delo polnih 15 let na delovnih opravilih »obrezovanje blazin«.

Marija Bricman, roj. 30. 3. 1932, zaposlena v tozdu »NOVA OPREMA«, se je



Fanika Logar



Martin Zupančič



Marija Bricman



Karel Mlinšek



Jožica Macogovič



Marija Gracej

invalidsko upokojila 14. 6. 1985. V tozdu je združevala delo polnih 28 let na delovnih opravilih »strojno plečenje bonella«.

Ludvik Kraker, roj. 28. 7. 1927, zaposlen v obratu v Dravogradu, se je invalidsko upokojil 24. 6. 1985. V tozdu je združeval delo polnih 15 let kot KV mizar.

Marija Štinjek, roj. 5. 11. 1932, zaposlena v tozdu »NOVA OPREMA«, se je invalidsko upokojila 19. 7. 1985. V tozdu je združevala delo polnih 11 let na delovnih opravilih »obrezovanje blazin«.

Marija Hartman, roj. 22. 6. 1931, zaposlena v tozdu

»NOVA OPREMA«, se je invalidsko upokojila 31. 8. 1985. V tozdu je združevala delo polnih 28 let na delovnih opravilih »vodje stroškovnega knjigovodstva«.

Jožica Macogovič, roj. 6. 1. 1934, zaposlena v tozdu »NOVA OPREMA«, se je invalidsko upokojila 31. 10. 1985. V tozdu je združevala delo polnih 26 let na delovnih opravilih KV šivilje.

Fanika Logar, roj. 11. 2. 1934, zaposlena v tozdu »NOVA OPREMA«, se je invalidsko upokojila 31. 10. 1985. V tozdu je združevala

delo polnih 28 let na delovnih opravilih KV šivilje.

Martin Zupančič, roj. 22. 9. 1930, zaposlen v tozdu »NOVA OPREMA«, se je invalidsko upokojil 31. 12. 1985. V tozdu je združeval delo polnih 13 let na delovnih opravilih pomočnika skladiščnika gotovih izdelkov.

Vsem delavcem, ki so se upokojili v letu 1985, se za njihov trud in prispevek k razvoju tozda zahvaljujemo, saj so bili vestni, marljivi in pridni delavci.

Želimo jim, da bi še mnogo let živeli srečni in zdravi ter uživali zaslužen upokojitev.



Angela Pratnekar



Ludvik Kraker



Marija Štinjek



Katica Lenasi

Upokojenci TOZD tovarne pohištva Pameče



Elizabeta Palko

V mesecu maju 1985 se je upokojila Palko Elizabeta, ki je združevala dela v TOZD od 4. 5. 1977 do 31. 5. 1985, ko je bila invalidsko upokojena. Najprej je opravljala dela in naloge pomočnika spajanja furnirja, potem pa je bila razporejena na dela in naloge: kontrola in mešanje furnirskih listov.

Zorman Franc, roj. 25. 1. 1929 v Pamečah, zaposlen v TOZD tovarni pohištva Pameče od 1. 10. 1957. Tovariš Franc je v teh letih opravljal razna dela v proizvodnji. V letu 1981 je bil razporejen na dela in naloge čuvaja. To nalogo je opravljal do 6. 6. 1985, ko je bil invalidsko upokojen.

Aberšek Stanko, roj. 26. 10. 1924, je zaposlen pri nas od 8. 11. 1949. Prav tako je tudi tov. Stanko opravljal razna dela v proizvod-



Stanko Štinkjek

nji. V letu 1979 je bil razporejen na dela in naloge čuvaja. To nalogo je opravljal do 25. 9. 1985, ko je bil invalidsko upokojen.

Štinkjek Stanko, roj. 5. 11. 1932 v Razborju, je bil zaposlen v TOZD TP Pameče od 1. 9. 1978. Pred sklenitvijo delovnega razmerja pri nas je tov. Stanko bil zaposlen pri TOZD gozdarstvu Mislinja in TOK Slovenj Gradec. V TOZD je opravljal dela in naloge pomočnika in vodje stiskalnice v oddelku strojne izdelave. V letu 1982 je bil razporejen v vzorčno delavnico in je opravljal dela in naloge obratnega mizarja do 19. 10. 1985, ko se je invalidsko upokojil.

Kordež Peter, roj. 15. 2. 1927 v Prevaljah, zaposlen v TOZD tovarni pohištva Pameče od 1. 3. 1979 na delih oziroma nalogah čuvaja,



Mirko Krejan

se je invalidsko upokojil 25. 10. 1985.

Bricman Matilda, roj. 28. 2. 1931 v Pamečah, je združevala delo v TOZD tovarni pohištva Pameče polnih 31 let. V tem obdobju je opravljala vrsto odgovornih delovnih nalog in samoupravnih funkcij. V letu 1977 je bila razporejena na dela in naloge pomočnika skladišča repromateriala. To nalogo je opravljala do 8. 11. 1985, ko je bila invalidsko upokojena.

Krejan Mirko, roj. 24. 6. 1933 v Dovžah, zaposlen v naši temeljni organizaciji od 15. 2. 1977. V tovarni pohištva Pameče je tovariš Mirko opravljal razna dela v proizvodnji. V letu 1983 je bil premeščen na dela oziroma naloge obratnega mizarja, in jih je opravljal do 14. 11. 1985, ko je bil invalidsko upokojen.



Stanko Aberšek

Ogriz Ivan, roj. 8. 11. 1927 v Mislinji, zaposlen v naši TOZD od 1. 1. 1979. Pred sklenitvijo delovnega razmerja je bil zaposlen pri TOZD žaga Mislinja. V našem TOZD je opravljal dela in naloge vodje regalnega skladišča. V letu 1980 je bil razporejen na dela in naloge pomočnika vodje odpreme. To delo je opravljal do 14. 2. 1985, ko je bil invalidsko upokojen.

Vsi delavci, ki so se invalidsko upokojili v letu 1985, so bili vestni, marljivi in pridni delavci in so s svojim delom mnogo prispevali k razvoju TOZD TP Pameče, zaradi tega se jim iskreno zahvaljujemo za vse, kar so storili za kolektiv. Želimo jim, da bi mnogo let zdravi in srečni uživali zaslužen upokojitev.



Franc Zorman



Peter Kordež



Matilda Bricman



Ivan Ogriz

Razočaranje

Lep zimski večer je. Z mesečino ob-
sijani zasneženi hrib okrog naše hiše
so tako idilični, kot bi bili del mo-
zaika najine ljubezni. Tudi ta zima-
ska idila se bo kmalu končala, kot se
je končala moja prva ljubezen. Ko
bo posijalo toplo pomladansko sonce,
se bo sneg stopil in voda bo stekla po
pobočjih, kot so solze spolzele po mo-
jih licih.

Danes mi je tako hudo, da mojega
gorja ne more zakriti niti najtemnejša
zavesa pozabe; potoki solza ne morejo
zbitriti kalnega studenca v mojem
ranjenem srcu.

Mislila sem, da ga dobro poznam,
saj sva bila prijatelja že od meseca
maja, danes pa je Silvestrovo. Motila
sem se, kot že v marsičem pred tem.
Nisem ga poznala. Zame je bil skriv-
nost, ki sem jo po koščkih raziskovala
in spoznavala. Zmanjkalo mi je časa,
zato bo zame za vedno ostal skrivnost.
Tako neopazno, kot je stopil v moje
življenje, je hotel tudi izginiti.

Kot bi udarila strela, se je moja
kristalna kroglja sreče raztreščila na
tisoč koščkov. Vsi upi, ki sem jih po-
lagala vanj, so se razblinili v nič.

Ni ga več z menoj. Ne, da bi mi re-
kel adijo, ne da bi mi podal roko za
srečo v novem letu, je odšel. Prav ta-
ko, kot da se nikoli nisva poznala.
Niti toliko mu nisem pomenila, da bi
mi povedal v obraz, da ima drugo, ali,
da se je naveličal vedno iste lutke,
ki le prikimava z glavo in pleše sa-
mo po taktih njegove glasbe. Ne vem
kaj sem mu storila, da sem zaslužila
takšno slovo. Nemo... brez nje-
ga... brez mene...

Saj to sploh ni bilo slovo, ampak ne-
izčrpen konec, ki je prišel tako nenad-
no, ob tako nepričakovanem in ne-
primernem trenutku.

Takrat, ko se v pričakovanju nečesa
novega, lepšega vsi vesele, sem jaz
jokala. Jokala sem za umrlo ljubez-
nijo. Za ljubeznijo, ki se je rodila
spomladi, cvetela kot nežen češnjev
popok in umrla ravno zadnji dan v
letu.

Sonce je zame za trenutke ugasnilo.
Tema je bila moj vodnik. Tavalala sem.
Bežala pred dejstvi, pred sabo, pred
celim svetom. Moja volja do življenja
je skupaj s solzami stekla po mojem
obrazu na tla... v sneg... kamorko-
li... V meni je živel le še obup.

Brezciljno življenje me je morilo po-
dnevi in ponoči. V sanjah sem vide-
vala v daljavi ugašati svetlo zvezdo.
To je bil on, ki me je pahnil tako glo-
boko v žrelo praznine... On, ki je bil
edini ideal v mojem življenju in me je
edini v življenju tako hudo razočaral.

Kolo življenja se vrti dalje, le da ga
ne poganja več potoček ljubezni. Vrti
se brezvoljno... nemo... počasi. Nekje
globoko v podzavesti mi skrivni glas
šepeta, naj ne dovolim temu kolesu,
da se zdaj zaustavi, kajti tudi zame
bo še posijalo sonce.

M. K.



Franc in Marija Razgoršek

PRAZNOVALA STA DIAMANTNO POROKO

Vahterjeva mama in oče, 84-letna
Marija in 87-letni Franc Razgoršek iz
Starega trga, sta v krogu svojih otrok,
vnukov, pravnukov in prijateljev pra-
znovala visok jubilej: 65 let skup-
nega zakonskega življenja — diamant-
no poroko.

Jubilanta sta kljub starosti in težkim
živlenskimi preiskušnjam še vedno čila
in zdrava, kaj rada pa poprimeta še
za vsako delo. To dokazuje tudi naš
posnetek, ko smo ju zalotili pri cep-
ljenju drv. Reportažni zapis bomo ob-
javili v prihodnji številki Viharnika.

Foto: F. Jurač



Kar ni polomil sneg, je podrl veter, foto F. Jurač

JUBILANTI IZ TOZD »NOVA OPREMA«

V lanskem letu je v tozdu »NO-
VA OPREMA« praznovalo 28 de-
lavcev svoj jubilej. Jubilejne na-
grade so prejeli delavci 28. 11.
1985 ob priliki proslave dneva
republike 29. novembra.

Za 10-letno skupno delovno dobo:

1. Fišter Viktor
2. Repotočnik Katica
3. Nuraj Barbara
4. Legner Jože
5. Gregor Jožica
6. Vidmar Ernest
7. Lubej Marjana
8. Apat Janez
9. Kristan Viktor
10. Kašnik Anica
11. Sveček Anica
12. Podojsteršek Terezija
13. Pirnat Martin
14. Belovič Danijela
15. Karlovšek Branko
16. Salčnik Mira
17. Repotočnik Janez
18. Kardoš Slobodan

Za 20-letno skupno delovno dobo:

1. Apačnik Jože
2. Ješovnik Feliks
3. Gnamuš Franc
4. Kresnik Jernej
5. Smolnikar Pavel

Za 30-letno skupno delovno dobo:

1. Slemenik Avgust
2. Pušnik Franc
3. Breznik Marija
4. Hribernik Danica
5. Zupančič Martin

Rutnik Bernard, iur.



VINKU KRUŠIČU V SPOMIN

Ko se je iztekalo staro leto, se je izteklo tudi življenje zaslužnemu vaščanu Šentilja Vinku Krušiču. Znan je bil kot priden, skrben kmetovalec in družinski oče. Bil je tudi vedno dobre volje in šaljiv, veder in prijeten v družbi. Še bolj znan pa je bil po svojih zaslugah za razvoj kraja. V težkih povojnih dneh obnove domovine, obvezne oddaje je bil tajnik krajevnega ljudskega odbora v Šentilju. Poleg vseh bremen, ki jih je tisti čas zahtevala družba od kmeta in krajevnih oblasti, je skrbel tudi za ureditev kraja. Veliko je pomagal tudi pri ustanovitvi poveljne kmetijske zadruge v Šentilju in postal tudi njen predsednik. Pod njegovim vodstvom se je nabralo dovolj dobička, da je bilo misliti na gradnjo zadružnega doma. Na Krušičeve po-

budo se je gradnja začela. On sam je osebno nadzoroval gradnjo, da se je delalo kvalitetno, saj je bil mož, ki tudi doma ni rabil nobenega obrtnika in si je sam zgradil nov dom. Zadružni dom je bil dokončan v njegovo veliko veselje in ponos, kakor tudi vseh zadružnikov. Še danes vsestransko služi za potrebe vseh krajanov in okolice. Toda prišla so leta in Vinko je omagal. Posebno ga je mučil sluh. Umaknil se je javnemu delovanju in se oprijel svoje zemlje, ki jo je obdeloval še zadnje leto svojega 85-letnega življenja, ko ga je že razjedala bolezen. Vsi so se mu čudili, ko so ga videli pri vseh težkih kmečkih opravilih še zadnja leta življenja.

Sedaj počiva na pokopališču blizu svojega doma in zemlje, ki jo je ljubil. Tridesetega decembra smo ga položili v grob tiho in skromno, kakor je bilo njegovo življenje. Razen njegovih nekdanjih sodelavcev, mu nihče ni izrekel besedo zahvale za njegove zasluge, tudi za širšo družbo in za tiste, ki danes koristijo sadove njegovega truda in za kar je žrtvoval velik del samega sebe.

V spomin nanj pa je ostal zadružni dom.

V imenu njegovih ožjih sodelavcev

Jože KRANJC



V SLOVO FRANCU PERŠETU

Pekočo bolečino smo začutili pri srcu, ko smo izvedeli za kruto in tragično usodo Hovnikovega Franceta, še sorazmerno mladega gospodarja na veliki kmetiji. Omahnil je v smrt sredi dela.

Rodil se je 7. 9. 1932 leta. Bil je prvi izmed devetih otrok. Že kot mlad fant je moral trdo delati. Komaj je zapustil šolsko klop je pričel furati s konji, vozil je tudi les iz Plešivca na žago v Suhi dol in Slovenj Gradec. Rad je zaigral tudi na kitaro in citre ter pel s fanti.

Pred dvaindvajsetimi leti si je za svojo življenjsko tovarišico prijel pridno ženo Anico iz Šmihela nad Mozirjem. Vedno jo je spo-

štoval in ljubil. Zapustil je tri brhke hčerke in komaj enajstletnega sinka, v katerega je polagal vse upe, saj je v njem videl bodočega gospodarja. Zapustil je skrbno obdelano polje in poln hlev lepe živine. Ostalo mu je še veliko nēizpolnjenih načrtov, med njimi tudi telefon, za katerega je veliko pripomogel. Želel si je napredka in bil tudi delegat GGD v Podgorju. V družini so se vedno dobro razumeli in radi pomagali eden drugemu, ko so si kot bratje in sestre gradili hiše. Sorodniki pa so tudi radi prihajali domov in pomagali, kadar je bilo največ dela. Zelo rad je priskočil na pomoč tudi sosedom in vsem, ki so ga prosili za pomoč. Kako je bil priljubljen, se je izkazalo, ko so ga dva dni prihajali kropiti, noč in dan, in ga zasuli s cvetjem. To je potrdila tudi velikanska množica ljudi na njegovi zadnji poti.

Ko je ravno teden prej sam stal na pokopališču na dan mrtvih, si pač nihče ni mogel misliti, da bi ravno on prvi legel v grob na tem pokopališču.

Naj mu bo lahka zemlja. Ostal nam bo vsem v lepem spominu.

Mihaela LENART



Hinko Harpf

Toliko let, potem trenutek in nikoli več...

Turobnega zimskega dne, 12. decembra 1985, nas je presenetila žalostna vest, da nas je za vedno zapustil naš sodelavec Hinko Harpf. Vedeli smo, da je bil Hinko težko bolan in da že dalj časa ni prišel med nas sodelavce. Nihče med nami si ni mislil, da kruta usoda ne bo dopustila, da si po težki delovni nezgodi njegovo krepko telo ne bo moglo več opomoči. Ko je pretrpel vse bolečine in se mu je poškodba pozdravila, smo se vsi veselili njegove vrnitve. Bilo je druga-

če. Zahrbna bolezen je napadla njegovo, že tako načeto zdravje. Kljub trdni volji ga je bolezen iztrgala iz naših vrst.

Hinko se je rodil 2. 12. 1944 v Slovenj Gradcu, kjer je obiskoval osnovno šolo, nakar se je izučil za soboslikarja. Po odsluženju obveznosti do domovine se je zaposlil v tovarni meril Slovenj Gradec. V naš kolektiv je prišel leta 1977 in opravljal dela in naloge vodje lakirne linije. Ker je bil pri svojem delu vesten in mar-

ljiv, je v letu 1980 prevzel odgovorna dela delovodje površinske obdelave.

Zaradi njegovih izjemnih človeških vrlin je bil v krogu sodelavcev priljubljen, zato smo mu zaupali pomembne samoupravne in druge funkcije, ki jih je opravljal z veliko merjo odgovornosti in zavzetosti.

Poslovlili smo se z mislijo, da je zaslužil naše solze. V naših srcih bo ostal takšen, kot smo ga poznali.

Sodelavci TP Pameče

RAZPIS ŠTIPENDIJ ZA SOLSKO LETO 1986/87 LESNA SLOVENJ GRADEC (ŠTUDIJ OB DELU)

Gozdar	stopnja III.	9 štipendij
Gozdarski tehnik	stopnja V.	6 štipendij
Dipl. inž. gozdarstva	stopnja VII.	5 štipendij
Lesar SKR	stopnja II.	8 štipendij
Lesar	stopnja III.	26 štipendij
Lesar širok profil	stopnja IV.	32 štipendij
Lesar — tesar	stopnja IV.	2 štipendiji
Lesar — tapetnik	stopnja IV.	5 štipendij
Inž. lesarstva	stopnja VI.	1 štipendija
Dipl. inž. lesarstva	stopnja VII.	7 štipendij
Programska oprema	stopnja V.	2 štipendiji
Računalniška logika in sistemi	stopnja VII.	2 štipendiji
Programerska oprema	stopnja VII.	2 štipendiji
Ekonomski tehnik	stopnja V.	1 štipendija
Ekonomski informatika — VEKŠ	stopnja VI.	1 štipendija
Informatika	stopnja VII.	3 štipendije
Oblikovalec kovin — vzdrževalec vozil in strojev	stopnja IV.	5 štipendij
Vzdrževalec vozil in strojev (avtomehanik)	stopnja IV.	4 štipendije
Avtoelektrikar	stopnja IV.	1 štipendija
Elektrikar — obratovni	stopnja IV.	4 štipendije
Oblikovalec kovin — rezkalec	stopnja IV.	1 štipendija
Oblikovalec kovin — strugar	stopnja IV.	1 štipendija
Oblikovalec kovin — ostrilec	stopnja IV.	1 štipendija

Obdelovalec kovin (ključavničar)	stopnja IV.	7 štipendij
Vzdrževalec obdelovalnih strojev	stopnja IV.	1 štipendija
Gradbincev — zidar	stopnja IV.	3 štipendije
Strojnik gradbene mehanizacije	stopnja IV.	6 štipendij
Izdelovalec obutve — čevljar	stopnja IV.	1 štipendija
Kuhar	stopnja IV.	1 štipendija
Kmetijec	stopnja III.	10 štipendij
Kmetijski tehnik	stopnja V.	4 štipendije
Konfeksionar II.	stopnja IV.	2 štipendiji
Inženir gradbeništva-visoke grad.	stopnja VI.	1 štipendija
Ekonomski odnosi s tujino — VEKŠ I. stopnja	stopnja VI.	1 štipendija
Mednarodna menjava — VEKŠ II. stopnja	stopnja VII.	1 štipendija
Lesarski tehnik	stopnja V.	12 štipendij
SKUPAJ:		179 štipendij

Dopisuj v glasilo

ŠTUDIJ OB DELU ZA LETO 1986/87

- TOZD Blagovni promet**
Notranja menjava magisterij 1 štipendija
- Gozdarski sektor**
Specializacija:
gozdno-tehniško področje
A-tehnologija pridobivanja
gozdnih proizvodov 1 štipendija
- TOK gozdarstvo Dravograd**
Gozdarski tehnik stopnja V. 1 štipendija
Inženir gozdarstva stopnja VI. 2 štipendiji
- Transport in servisi Pameče**
Specializacija strojništva 2 štipendiji
Dipl. inž. strojništva
(transport, tehnolog) 1 štipendija
- Interna banka**
Dipl. ekonomist — smer
OPU stopnja VII. 1 štipendija
Ekonomist — VEKŠ
(poslovne finance) stopnja VI. 1 štipendija
- Delovna skupnost za opravljanje**
del skupnega pomena
Gozdarski tehnik stopnja V. 1 štipendija
Miha Pušnik

Poleg razpisnih pogojev mora delavec izpolnjevati še:

- da ima najmanj dve leti delovnih izkušenj v Lesni, od tega vsaj eno leto po pripravništvu na takšnem področju dela oz. toliko, kot je pogoj za vpis v program, za katerega se želi nadalje ob delu izobraževati, ter da ni starejši od 45 let,
 - da uspešno opravlja svoja dela in naloge,
 - da kaže nagnjenje za poklic, za katerega se želi izobraževati,
 - da dobi soglasje pristojnega organa upravljanja pri udeležencu tega sporazuma, pri katerem združuje svoje delo,
 - da z zdravniškim spričevalom dokaže ustrezne psihofizične sposobnosti za izobraževanje ob delu, za delo in naloge za katero se želi izobraževati, če to zahteva usmeritev, oz. smer izobraževanja.
- Delavec z manj kot dvema letoma delovnih izkušenj lahko izjemoma dobi pravico do izobraževanja, če želi nadaljevati izobraževanje v smeri in stopnji, ki je ne moremo zagotoviti s štipendiranjem za delo aíl z internim oz. eksternim razpisom za sklenitev delovnega razmerja z delavcem izven Lesne.
- Na objavljen razpis izobraževanja ob delu in iz dela, se lahko prijavi vsak delavec v Lesni, ki izpolnjuje zgoraj navedene pogoje, ne glede na to, pri katerem udeležencu tega sporazuma združuje svoje delo.
- Prošnje, ki jih delavci pošljejo v roku od 25. junija do 15. julija 1986 v izobraževalni center Lesne, bo odbor za kadrovske politike obravnaval v mesecu avgustu.
- Izobraževalni center

SPOMIN

13. februarja mineva eno leto, odkar nas je mnogo prezgodaj zapustil naš dobri mož in očka ter stric in sosed **Tomaž BRUVNIK** po domače Stoslov ata iz Ojstrice.

Težko je spoznanje, da te ni več med nami, le sledovi tvojih pridnih rok so ostali.

Kruta bolezen te je iztrgala iz naše sredine, a spomin na te bo ostal v srcih vseh, ki se te spominjamo.

Vsi njegovi

ZAHVALA

Ob prezgodnji in boleči izgubi našega dragega sina, brata, moža in očeta Franca **PERŠETA** se vsem, ki ste nam stali ob strani in nam kakorkoli pomagali, zahvaljujemo. Najlepše se zahvaljujemo gostilničarjem za izkazano gostoljubje, Silvestru in Štefki **SUMPFL** kakor tudi gozdarjem iz Slovenj Gradca za venec.

Zalujoči vsi njegovi

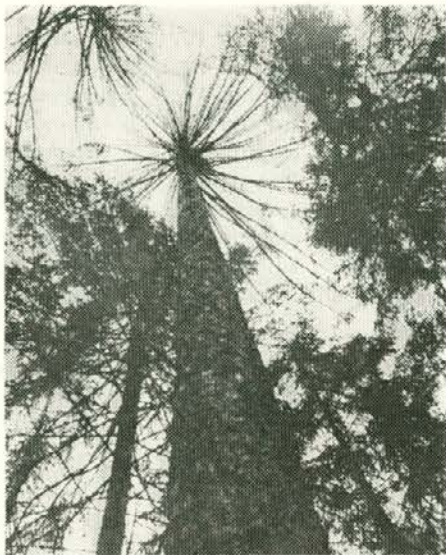
ZAHVALA

Dne 13. januarja nas je v 79. letu starosti nenadoma zapustil mož, ata, dedek, sosed **ROBNIK Vinku**, po domače **POPEČNIKOV** ata iz Mlak.

Vsem, ki ste sočustvovali z nami, nam priskočili na pomoč v najtežjem trenutku, mu darovali cvetje in ga pospremili na njegovi zadnji poti se zahvaljujemo.

Hvala guverniku za poslovilne besede ob odprtem grobu in g. dekanu za opravljen obred.

Vsi njegovi



Macesni na Peci

*Domačija sredi brega —
starca v njej živita.*

*Ona je že vsa prosojna,
on obupno gleda.*

*Mi po službeni dolžnosti
spravljamo ju doli,*

*Iz hleva se oglašajo
zateglo lačni voli.*

*Domačija se podira,
onadva strmita.*

*Zemlja pred očmi umira,
le s spomini jo buđita.*

Milena Cigler

*Naduha ga daje
in vidi zanič
in ves se trese
stari kmetič.*

*Debela stekla,
motno oko,
in mošt nataka
s tresočo roko.*

*Okno se veča
in vame srepi:
moj sin lenuh je,
rešite ga vi!*

Milena Cigler

Kadrovske vesti

Odšli iz TOZD — november 1985

Priimek in ime — datum odhoda — dela, ki jih je opravljal — organizacija, v katero odhaja

TOZD GOZDARSTVO SLOVENJ GRADEC

Triplat Hinko, 30. 11. 1985, sekač, invalidska upokojitev
Vovk Ivan, 30. 11. 1985, revir. vodja, invalidska upok.

TOZD GOZDARSTVO ČRNA

Petrič Ivan, 2. 11. 1985, cestar, invalidska upokojitev
Selišnik Veronika, 30. 11. 1985, gojitvena delavka, za določen čas

TOZD GOZDARSTVO RADLJE

Gornik Terezija, delavka v drevesnici, invalidska upokojitev

TOZD TOVARNA POHIŠTVA PREVALJE

Krajnc Alojz, 14. 6. 1985, vezanje palet, —
Anželak Ivan, 22. 11. 1985, vezanje palet, Železarna Ravne

TOZD TOVARNA POHIŠTVA PAMEČE

Bricman Matilda, 8. 11. 1985, pomoč. skl. repromateriala, inv. upokojitev
Krejan Mirko, 14. 11. 1985, obratni mizar, invalidska upokojitev
Črešnar Gorazd, 22. 11. 1985, delavec v skladišču got. izdelkov, Železarna Ravne

TOZD TOVARNA STAVBNEGA POHIŠTVA RADLJE

Namestnik Marija, 4. 11. 1985, stroj. lepljenje okvirjev, MTT Maribor

Medved Marija, 5. 11. 1985, linija stekla, invalidska upokojitev

Vajs Robert, 11. 11. 1985, pomoč pri stroju, —
Sušek Marija, 12. 11. 1985, površinska obdelava, inv. upokojitev

Miglič Hubert, 19. 11. 1985, razrez stekla, invalid. upokojitev

Krajnc Franja, 30. 11. 1985, strojno lepljenje, SO Radlje
Bobovnik Herman, 30. 11. 1985, vodja stroja, TOZD BP

TOZD TOVARNA IVERNICH PLOŠČ OTIŠKI VRH

Skok Jože, 9. 9. 1985, del. pri iver., —

TOZD TRANSPORT IN SERVISI PAMEČE

Knez Jernej, 3. 11. 1985, strojni tehnik, Gorenje Titovo Velenje

Grubelnik Oto, 20. 11. 1985, tehn. kontr. invalidska upokojitev

Mazej Silvo, 30. 11. 1985, voznik, Gozdarstvo Črna

TOZD CENTRALNO LESNO SKLADIŠČE OTIŠKI VRH

Garnuš Mirko, 15. 11. 1985, strojnik na lup. stroj. Komunalno podjetje

TOZD TOVARNA OBLAZINJENEGA POHIŠTVA NOVA OPREMA SLOVENJ GRADEC

Zdove Ana, 11. 11. 1985, izvaj. zahtev. tap. del., —
Komlanc Viktor, 22. 11. 1985, preoblač. gart., Merx, Slovenj Gradec

Antonov Tončka, 18. 11. 1985, izdel. grt., umrla
Pogorevc Milka, 15. 11. 1985, tehnični risar, —
Sveček Simon, 18. 9. 1985, nakl. in razkl. got. izdelkov, —
Engelbert Vinko, 7. 11. 1985, izvaj. miz. del., —

DELOVNA SKUPNOST INTERNE BANKE SLOVENJ GRADEC

Pogorevcnik Marta, 17. 11. 1985, saldakonti, Gorenje Fecro Slovenj Gradec

DELOVNA SKUPNOST ZA OPRAVLJANJE DEL SKUPNEGA POMENA

Hajnže Marija, 30. 11. 1985, evidentičar v IC — določen čas, DS Interna banka



Črna zemlja vas že krije
a v naših srcih žalost vije...

ZAHVALA

Ob boleči in težki izgubi naše nadvse drage žene, mame, stare mame, prababice in tete

MARICE ZDOVEC

iz Šmartna

se vsem, ki so jo spremljali na zadnji poti ter ji darovali vence in cvetje najlepše zahvaljujemo. Prav lepa hvala sosedom, ki so nam kakor koli pomagali v najhujših trenutkih ter nam izrazili sožalje. Hvala g. župniku za pogrebni obred ter šmarškim pevcem za zapete žalostinke. Lepa hvala tudi gasilcem za spremstvo na zadnji poti in Karolini Sešel za poslovilne besede ob odprtem grobu.

Zalujoči: mož Anza, otroci Jure, Štefan in Vlado z družinami ter ostali sorodniki.



XXIII. smučarsko prvenstvo gozdarjev, lesarjev in lovcev

Republiško prvenstvo gozdarjev, lesarjev in lovcev ali zimska lesariada bo letos 28. 2. in 1. 3. na Kopah na Pohorju. Prireditelj prvenstva je republiški odbor Sindikata delavcev gozdarstva in lesarstva v Sloveniji, organizacijo je prevzela Lesna Slovenj Gradec, tekmo pa bo tehnično izvedel smučarski klub Slovenj Gradec s sodelovanjem smučarjev iz Črne, Vuze in Mislinje.

Pričakujemo, da se bo tekmovanja udeležilo od 600 do 800 tekmovalcev.

Priprave za prvenstvo so v polnem teku. Organizacijski odbor in njegove komisije so že obvestili vse organizacije, ki imajo pravico sodelovati, da bodo lahko izvedle predtekmovanja, tiskamo plakat in bilten, vse tehnične in propagandne akcije tečejo po planu.

Organizatorji upajo, da bodo tudi vremenske razmere primerne za izvedbo tekmovanja, saj bi morali v primeru pomanjkanja snega čas in kraj lesariade spremeniti.

Ljubitelji smučanja, pridite v soboto, 1. marca na Kope! I. R.

PLAVANJE

TOK gozdarstvo Ravne je priredil 20. 12. 1985 v bazenu v Ravnah na Koroškem plavanje.

I. Ženske — posamezno

1. Vlasta ZVONAR — DSSP
2. Bernarda MOTALN — TP Prevalje
3. Jožica KROF — TP Prevalje

II. Moški — posamezno

1. Jože STRES — DSSP
2. Jani MIKELN — TOK Ravne
3. Dušan DRETNIK — DSSP
4. Simon HRIBERNIK — TP Prevalje
5. Zvonko PEČOVNIK — DSSP

III. Ekipno — ženske

1. TP Prevalje
2. DSSP

IV. Ekipno — moški

1. DSSP
2. TP Prevalje
3. TOK Ravne
4. Gradnje Slovenj Gradec
5. Gozdarstvo Radlje
6. Gozdarstvo Črna

Najboljši čas od vseh nastopajočih je imela Vlasta ZVONAR — delovna skupnost za opravljanje del skupnega pomena in sicer 13,1 sekunda na 25 m.

Najboljši čas med moškimi je imel Jože STRES — DSSP: 13,9.

ŠPORTNI ZDRAVO!

Edi KOPMAJER



SLIKA IZ DRUŽINSKEGA ALBUMA

Slika, ki jo objavljamo, je stara skoraj 20 let. Na njej bi vam radi predstavili deset otrok našega, že upokojenega gozdnega delavca Antona Kamenika, takrat stanujočega na Paki pri Mislinji. Našemu gozdnemu delavcu Antonu Kameniku in njegovi ženi Antoniji se je v zakonu rodilo deset otrok: Karolina, Marija, Terezija, Anton, Alojz, Stanislav, Stanislava, Metka, Janko in Milan z leve proti desni. Ob eni plači gozdnega delavca je bilo težko in hudo vzgojiti deset otrok, pa vendar Anton in Antonija Kamenik sta jih vzgajala z ljubeznijo.

V tistih časih, ko je Anton hodil tudi po dve uri daleč peš na »šihnt«, ni poznal motorne žage, poznal je le sekuro, cepin in ročno žago. In bil je z vsem zadovoljen.

Za konec zapišimo pa še to, da imata sedaj Anton in Antonija Kamenik že 18 vnukov.

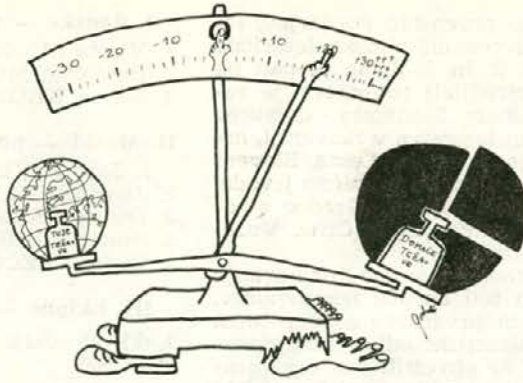
Foto: F. Jurač



Ko so delavci Elektra Slovenj Gradec na Završah postavili trafo postajo, so se za spomin še slikali, foto F. Jurač

**OBILO SMELOSTI IN USPEŠNOSTI
GOZDARSKEMU KARIKATURISTU
PRI PREOBRAZBI LJUDI NA »VIHARNIKOVI«
POTI V GLASILU LESNE**

Med gozdarji zasledimo malo ljudi s smislom in danostjo za sestavljanje in upodabljanje osmejujočih zgodb iz življenja gozdarjev, kakor tudi



»DORABE TEŽAVE IN PROBLEMI SO V DORABO! TRUSTORU VEČJA (RAČJA) SVETOVANJA!«

gospodarske (ne)uspešnosti, otipljive prav v naši delovni organizaciji.

Zavedamo se, da ljudje postajamo nečimerni. Lepakov, javnih razglasov, internih glasil ipd. ne čitamo, postajamo nesprejemljivi za ta način osveščanja.

Za osvežitev pričenjamo z objavami izvirnih karikatur pri presojanju uspešnosti v delovni organizaciji.

Ker nismo hoteli najprej zapisati, zapisano pa ne prečitati, kje šele pristopiti k odpravljanju morebitnih neuspehov, bomo morda uspeli vzbuditi zanimanje s karikatur, ker je razumljiva (nazorna), vpadljiva in vzgojna.

Želimo, da bi karikaturist, dipl. ing. gozdarstva Gorazd Mlinšek živahno žuborel in nikoli ne usahnil.

Morebitno ozdravljenje (vsaj v letu 3000), ne bodisigatreba težkega bolnika, bi mu bilo v največje zadovoljstvo.

Karel Dretnik



»NAJ »VIHARNIK« SPREGOVORI...«

Januar 1986, št. 1, letnik IV

**KOROŠKO
ZDRAVSTVO**



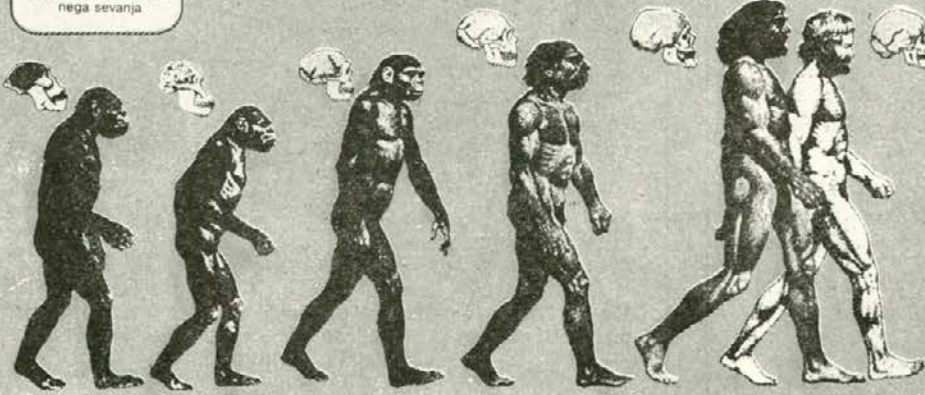
Glasilo
delavcev
SOZD
Koroško
zdravstvo

**KOROŠKA
Slovenija
Jugoslavija**

JEDRSKO SMETIŠČE?!



Mednarodni znak za nevarnost radioaktivnega sevanja



PROLOG

Če zaradi boljše preglednosti strnemo celotno zgodovino našega planeta v eno samo leto, vidimo, da se je pojavil človek šele uro pred polnočjo zadnjega dne. Toda šele to, kar počne v zadnjih nekaj sekundah, spravlja naš planet iz tira. Zadnji dve, tri generacije so uspeli surovinsko bolj osiromašiti in onesnažiti Zemljo, kot vse generacije pred njimi.

Žal imajo mnogi med nami tako početje za normalno in samo premišlujejo, kako bi z njim nadaljevali. Raziskave so pokazale, zakaj je tako: večina naših misli se vrti okoli naš sarnih, okoli družinskih članov, prijateljev in sodelavcev. Poleg tega pa navadno ne razmišljamo dije kot o današnjem ali jutrišnjem dnevu, morda o naslednjem tednu, mesecu in kvečjemu še o naslednjem letu. Tistih, ki bi razmišljali o prihodnosti človeštva, o prihodnjih generacijah in o tem, kakšna bo Zemlja zaradi našega današnjega početja čez sto ali dvesto let, je zelo malo. Je potem čudno, če smo na vsakem koraku priče neverjetni kratkovidnosti in neodgovornosti?

Zdravstveni delavci se zavedamo svojega poslanstva in odgovornosti za ohranitev zdravja sedanjih in bodočih generacij. Temu je tudi namenjena ta prva in nenavadna številka »Koroškega zdravstva« — v razmislek in poduk.

UREDNIŠTVO