

KRALJEVINA JUGOSLAVIJA

UPRAVA ZA ZAŠTITU

Klasa 11 (2)



INDUSTRIJSKE SVOJINE

Izdan 1. Septembra 1930.

PATENTNI SPIS BR. 7314

Walter Erich Ing., Berlin—Halensee, Nemačka.

Sanduk za slaganje karata.

Prijava od 27. maja 1929.

Važi od 1. januara 1930.

Traženo pravo prvenstva od 30. maja 1928. (Nemačka).

Poznate su kartoteke sa mehaničkim uređajem za izbor pojedinih karata ili grupa karata. Kod jednog takvog prostog sanduka za slaganje karata, kod kojeg se karte za mehanički izbor nalaze u odstojanju od jednog sandučnog zida i dna, mogu se karte pojedince ili u grupi pomerati, pomoću izbornih jezičaka na dvema ivicama, koje se sučeljavaju, a dejstvom spoljnih izbornih tastera, i to mogu biti pomerane šipkama od tastera koje dejstvuju sa strane iznad donjih šipki od tastera i biti podignute donjim šipkama od tastera, koje istovremeno pogađaju i kakav dalji izbor.

Pronalasku je cilj poboljšanje takvih sanduka za slaganje karata radi povišenja izborne mogućnosti. Suština pronalaska ogleda se u tome, što povlakači ranije određene karte, jedne ili više, pomeranjem sa strane, izabраниh grupa, vraćaju u prvobitni položaj ili što ih zaprečne letvice drže u tome položaju.

U nacrtu su u sl. 1—3 razni primeri izvođenja predmeta pronalaska, u glavnom šematički uvek u preseku predstavljeni. Sl. 4 pokazuje perspektivan izgled jednog sanduka za slaganje karata.

Kao što sl. 1 do 3 pokazuju, imaju pojedine karte Q_1 sa strane jezičke a, b , koji označuju određene glavne grupe i jezičke 1, 2, ... na donjoj ivici, koji predstavljaju podgrupe. Same karte nalaze se, složene u jedan slog, u jednom sanduku k i to u odstojanju od dna sanduka i od jed-

nog zida sa strane. U zidu sa strane su postavljeni povlakači L^1 , koji mogu ući u prostor odstojanja x . U suprotno ležećem zidu su svagda pored jezičaka a, b, \dots predviđene spolja tasterne šipke a^1, b^1, \dots za rukovanje. Isto tako su ispod donjih izbornih jezičaka 1, 2, 3, ... raspoređene tasterne šipke $1^1, 2^1, 3^1, \dots$ koje ipak u mirnom položaju karata leže ispod međuprostora među donjim jezičcima.

Kod svih predstavljenih primera vrši se izbor na sledeći osnovni način; Odgovarajućim tasternim šipkama a^1, b^1, \dots bivaju karte pomerane preko odgovarajućih jezičaka a, b, \dots za dužinu u levo tako, da donji jezičci 1, 2, ... tako izabраниh glavnih grupa dospevaju na ovaj način iznad donjih tasternih šipaka $1^1, 2^1, \dots$. Time mogu sada iz jedne ili više ranije određenih grupa, podizanjem odgovarajućih prvenstveno dvostrukih donjih tasternih šipaka $1^1, 2^1, \dots$ željene podrupe ili pojedine karte sa donjim jezičcima 1, 2, ... biti odabrane i istovremeno podignute tako, da se karte lako mogu uzeti.

Povraćanje podgrupa ili pojedinih karata vrši se spuštanjem donjih tasternih šipaka, povraćanje glavnih grupa pomeranjem povlakača L^1 .

Pomoću u pojedinim primerima predstavljenih naročitih izvođenja izbor se prema pronalasku još više poboljšava i izborna mogućnost se mnogostruko povećava.

U, sl. 1 predstavljeni primer pokazuje

karte Q^1 , čije glavne grupe sa jezičcima sa strane a, b, c, d, e leže uz zid sa strane sanduka k , u kome se nalaze odgovarajući, za rukovanje spolja, povlakači a^1, b^1, c^1, d^1, e^1 . Suprotne ivice karata, koje od sandučnog zida zauzimaju odstojanje x imaju zaseke I, II, III, IV, V, za podgrupe, kojima odgovaraju povlakači I^1 do V^1 . Na donjim ivicama su postavljena po dva jezička za podizanje (1 do 5) pojedinih karata, koje pomeranjem mogu dospeti iznad podižućih tastera 1^1 do 5^1 . Osim toga su u sva tri zida predviđeni još zbirni tasteri W^1, L^1, S^1 , radi pomeranja dotičnih zbirnih grupa.

Pomoću ova tri odvojena izborna rasporeda mogu biti izvedeni kako pojedini tako i u grupama izbori raznih vrsta na najprostiji način. Način rada je pri tome sledeći:

I. Pojedinačno odabiranje. Pomoću pomeranja — ili usled pritiska tastera-povlakača odabirača glavnih grupa, na pr. c^1 , pomeraju se sve karte ove grupe iznad dižućih dvostrukih fasternih šipaka 1^1 do 5^1 . Pomeranjem jedne leve tasterne šipke na pr. IV^1 , povraćaju se sve druge podgrupe opet u prvobitni položaj i samo sa urezom IV snabdevena podgrupa glavne grupe c ostaje iznad dižuće dvostruke tasterne šipke. Zatim može podizanjem dižuće dvostruke tasterne šipke, na pr. 1^1 , karta q_1 podgrupe IV glavne grupe S biti odabrana pod vertikalnim paralelnim pomeranjem.

II. Odabiranje podgrupa. U ovom slučaju se namesto dižuće dvostruke tasterne šipke 1^1 stavlja u dejstvo zbirna tasterna šipka S^1 tako, da bude podignuta željena podgrupa IV glavne grupe S .

III. Odabiranje glavnih grupa. Po pritisku na niže tasterne šipke od glavne grupe c^1 može ova cela grupa biti izvučena pomoću zbirnog tastera S^1 .

IV. Kombinovana odabiranja. Pritiskom naniže više tastera glavnih grupa mogu jednake podgrupe raznih glavnih grupa biti dovedene iznad dižućih dvostrukih tasternih šipaka. Isto tako mogu iste podgrupe svih glavnih grupa odgovarajućim pritiskom naniže zbirnog tastera W^1 , isto tako jednake pojedine karte raznih podgrupa proizvoljne glavne grupe, biti odabirane odgovarajućim rukovanjem tasterne šipke.

Svršene karte mogu se zbirnim tasterom S^1 zajednički opet uvući u osnovni položaj u složenom položaju i pomoću leve zbirne tasterne šipke L^1 .

Na ovaj način stvorena, prosta, velika mogućnost izbora odgovara proizvodu iz broja izbornih tastera odnosno povlakača svake zbirne grupe. Dalje je još moguće

upotrebiti radi izbor a i gornju ivicu karte, postavljanjem konjica.

Za određene slučajeve može se želeti da se pripremljene karte, koje nisu potrebne, mehanički drže u svom osnovnom položaju. U ovom cilju su prema izvođenju sl. 2 predviđeni urezi r^1, r^2, \dots u jezičcima a, b, \dots sa strane karata. U ove ureze hvataju zaprečne letve o^1, o^2, \dots koje mogu biti na podesan način spojene sa povlakačima a^1, b^1 . Ove zaprečne letve o oslobađaju samo zareze kod karata, koje treba da se pokrenu povlakačima tako, da samo ove karte mogu biti pomerene.

Prema primeru predstavljenom u sl. 3 svaka karta ima, prema njenom jezičku a, b, \dots sa strane na suprotnoj ivici, odgovarajući zarez, a^2, b^2, c^2, \dots . Dalje je svaki povlakač a^1, b^1, \dots sa suprotnim povlakačem a^3, b^3 tako spojen, da se oba istovremeno u sanduku pomeraju. Na ovaj način mogu se prinudno pomerati samo karte, čiji su povlakači — na pr. c^1 — pritisnuti, pošto sve druge karte ostaju zadržane u osnovnom položaju pomoću zajedno povučenog protiv-povlakača c^3 .

Sl. 4 pokazuje perspektivan izgled jednog sanduka obrazovanog prema pronalasku, na čijem se prednjem zidu mogu videti izborni tasteri Z^1, Z^2, Z^3 za povlakače sa strane i dvostruke dižuće tasterne šipke.

Broj bočnih i donjih izbornih jezičaka i tasternih šipaka je naravno podešen prema dotičnim potrebnim uslovima.

Patentni zahtevi:

1. Sanduk za slaganje karata sa kartama za mehanično odabiranje, koje imaju sa strane i odozdo izborne jezičke ($a, b, \dots, 1, 2, \dots$) i odstoje od zida (k) sa strane kao i od dna, naznačen time, što povlakači (a^1, b^1, \dots) vraćaju u prvobitni položaj ranije određene karte (Q_n) jedne ili više grupa, koje se biraju pomeranjem sa strane, ili što ih zaprečne letve (o) u ovom položaju drže.

2. Sanduk za slaganje karata po zahtevu 1 naznačen time, što se osim povlakača (a^1, b^1, \dots) za odabiranje grupe karata u jednom sandučnom zidu sa strane nalaze dopunski povlakači (a^3, b^3, \dots) u suprotnom zidu, koji ranije odabrane karte ove grupe vraćaju u prvobitni položaj.

3. Sanduk za slaganje karata po zahtevu 1 naznačen time, što su pored povlakača (a^1, b^1, \dots) predviđene zaprečne letve (o^1, o^2, \dots) radi zadržavanja određenih grupa karata.

4. Sanduk za slaganje karata po zahtevu

1—3 naznačen time, što su suprotno ležeći povlakači (a^3, b^3, \dots) ili povlakači (a^1, b^1, \dots) i zaprečne letve (o^1, o^2, \dots) tako spojeni za

zajedničko kretanje, da određene karte jedne ili veše grupa bivaju držane u prvobitnom položaju.

Fig. 1.

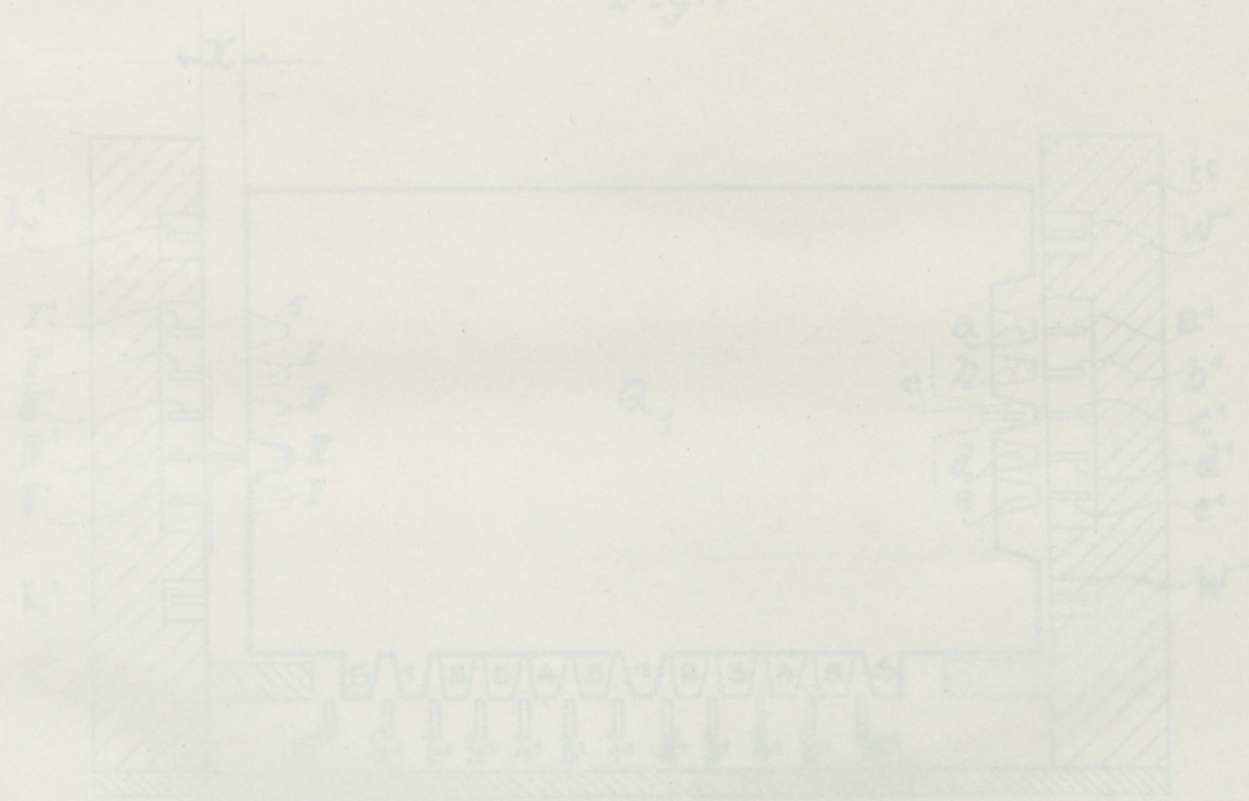


Fig. 1.

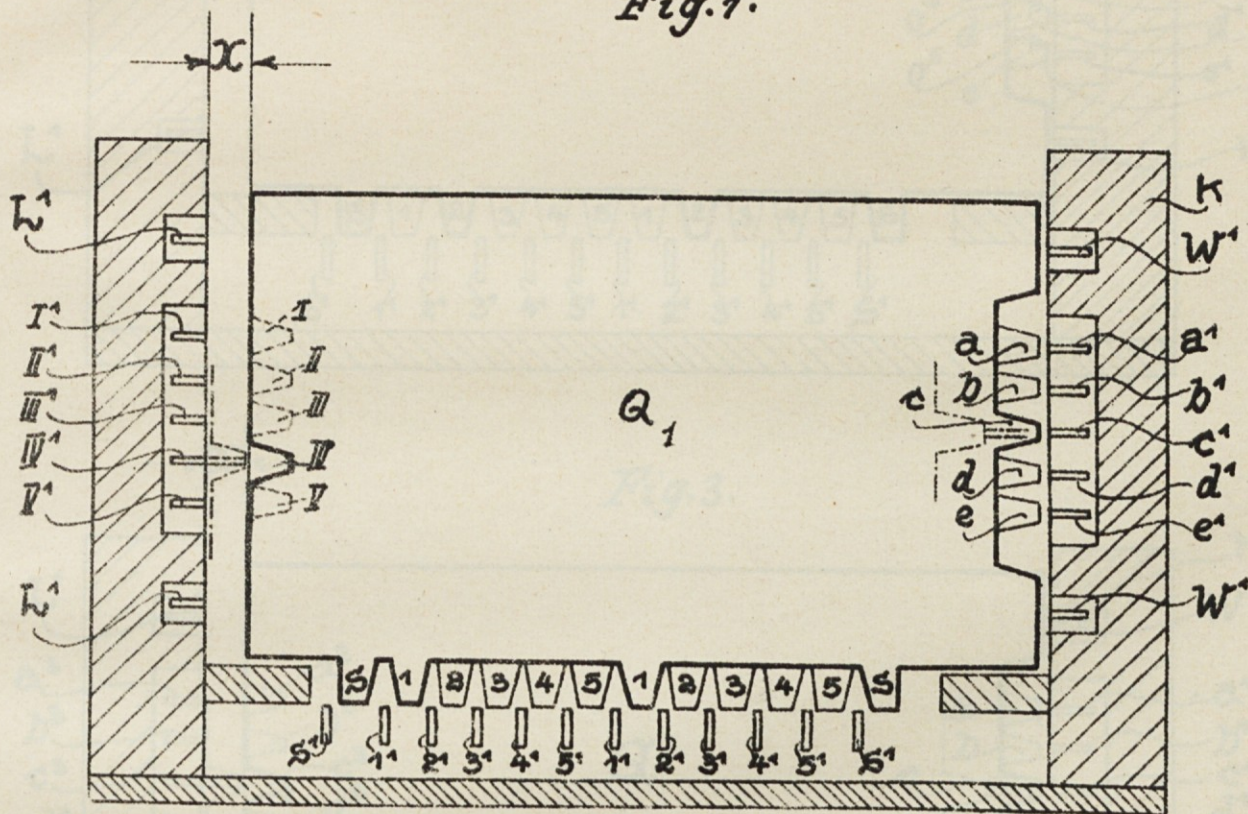


Fig. 2.

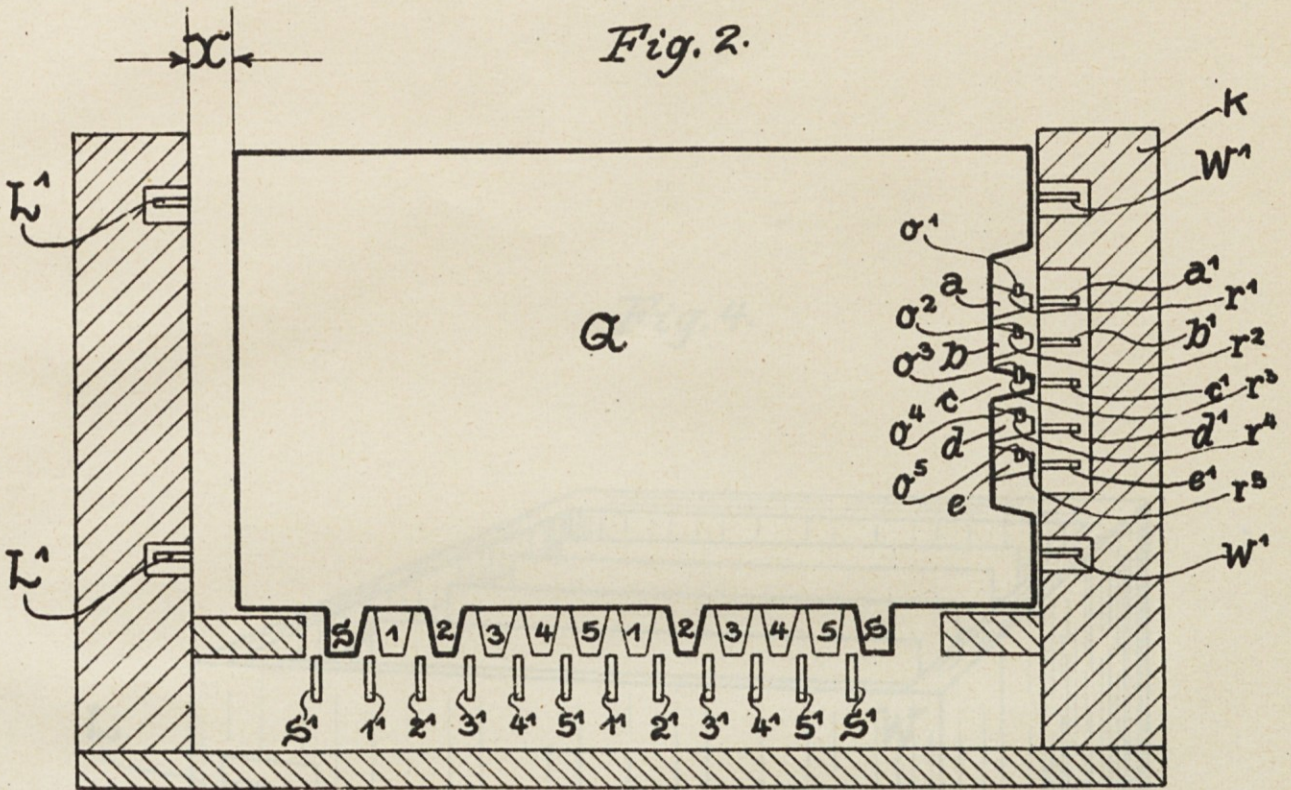


Fig. 3.

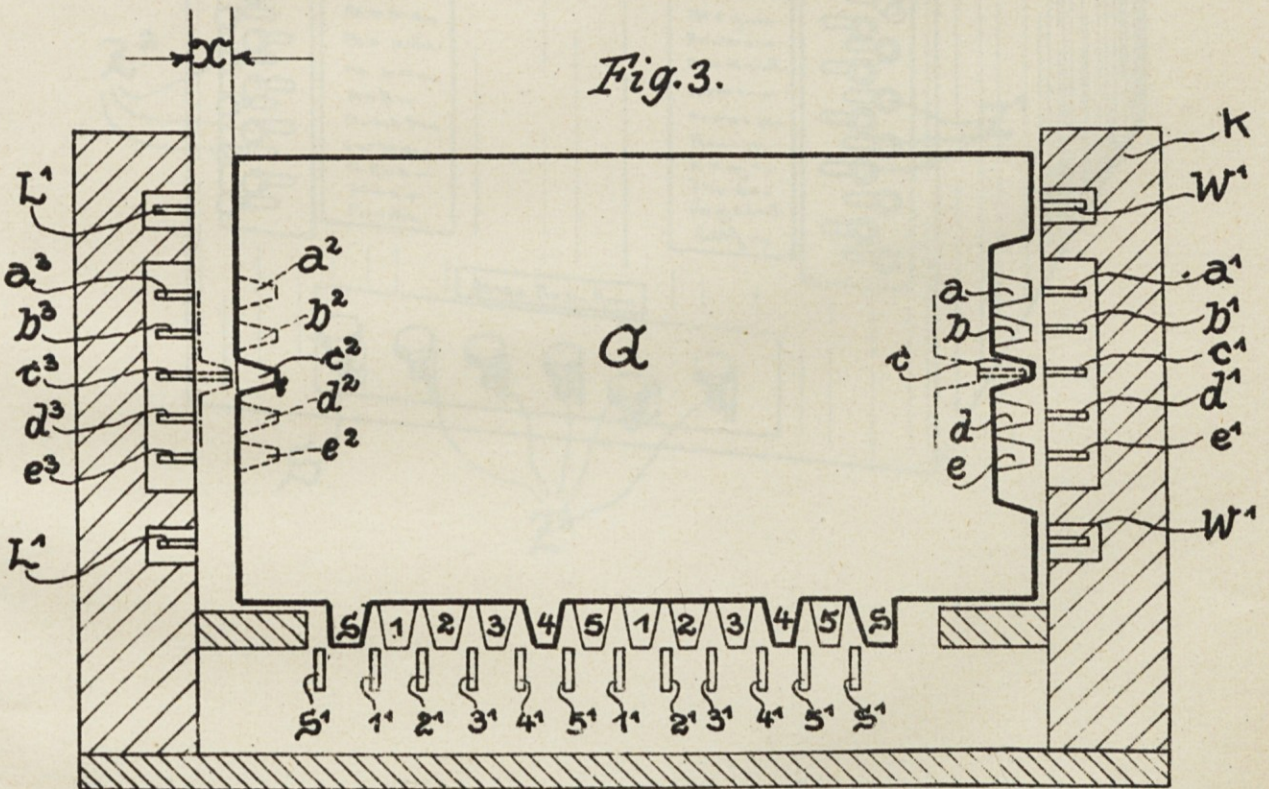


Fig. 4.

