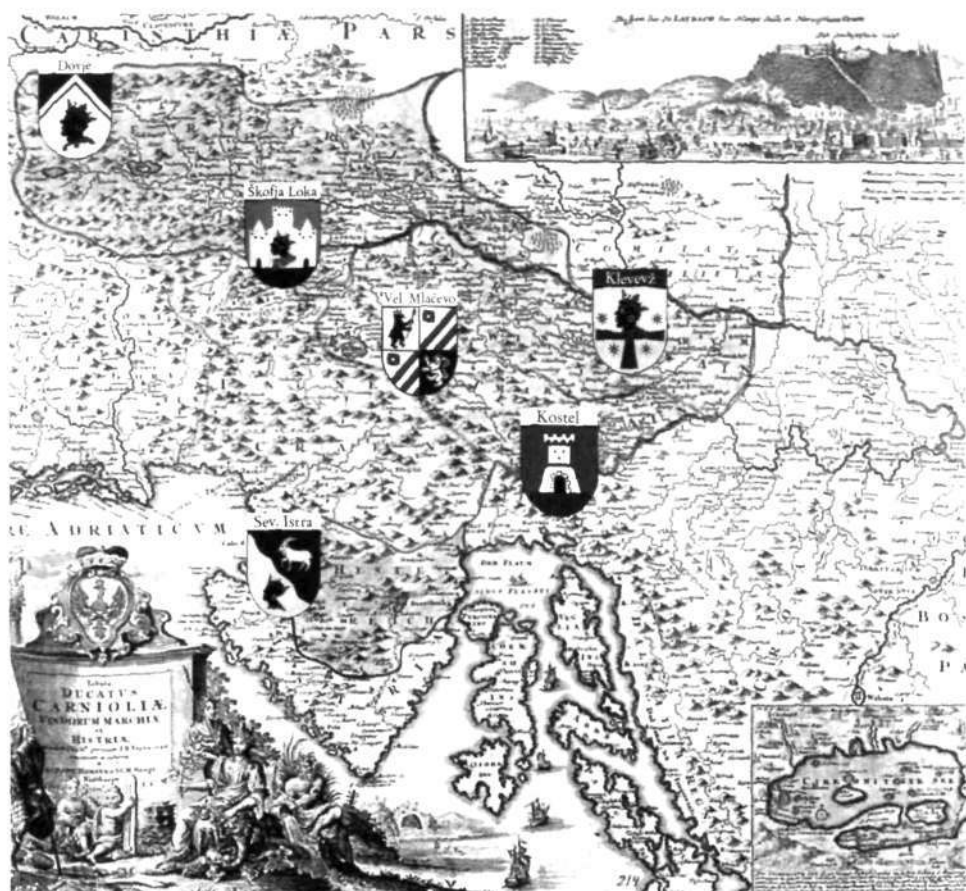


Dolenjske posesti nekdanjega loškega gospostva¹

Prispevek posvečam »častnemu Ločanu«, Marianu Gabrijelčiču (18. 1. 1940 do 23. 6. 1998), slovenskemu skladatelju, dekanu in profesorju Akademije za glasbo v Ljubljani, ki je lani hodil z nami po dolenjskih posestvih loškega gospostva. Dva dni za tem je umrl na svojem domu v Gorenjem Polju pri Anhovem. Ob 60-letnici Muzejskega društva v Škofji Loki nam je skomponiral kantato Glagolite, ki smo jo poslušali ob prvem praznovanju novega občinskega praznika.

Med zemljiškimi posestmi, ki so jih imele škofije iz Brixna, Freisinga in Salzburga pri nas, je bila najobsežnejša freisinška. Njihovo loško gospostvo na Gorenjskem s površino okoli 500 km² je bilo tudi sicer največje strnjeno ozemlje, kar jih je imela freisinška škofija v okviru Svetega rimsko-nemškega cesarstva na teritoriju današnje Nemčije, Avstrije, Italije, Slovenije in Hrvaške. Freisinško loško gospostvo je nastalo v glavnem z otonskimi darovnicami škofom z Bavarskega ob koncu 10. stoletja, do leta 1030 pa je bilo praktično že v celoti formirano. Freisinška posest v naših krajih se je leta 1033 razširila še na Dovje in Belo Peč. Ta posest v Zgornjesavski dolini je bila povezana z loškim gospostvom vse do sekularizacije leta 1803. V 11. stoletju se je freisinška posest začela širiti tudi na Dolenjsko², v Istro oziroma na obalo³, nato pa še na Kostelsko oziroma v Loško dolino na Kočevskem⁴.

Do sedaj je o freisinški posesti na Dolenjskem največ dognal Pavle Blaznik že v petdesetih letih. Za večino je to temeljno in tudi temeljito delo praktično neznano, kar velja verjetno tudi za bralce Loških razgledov. Tu je treba pripomniti, da je o freisinških posestvih okoli Šmarjete, torej zlasti o klevevških posestih, za slovenske bralce prvi pisal že Janez Volčič⁵ leta 1887, uporabljajoč pri tem Schumijeve Regestenbuch in Urkunde II ter Zahnove freisinške kodekse, ki so v prejšnjem stoletju izhajali v Mitteilungen des historischen Vereins für Krain, glasilu Zgodovinskega društva za Kranjsko, v Ljubljani. Leta 1997 smo lahko zvedeli o tej posesti marsikaj tudi od Staneta Grande na primerjalni razstavi krajev, ki so nekoč tvorili freisinško posest⁶. Za tokratni prispevek povzemamo nekatere Blaznikove izsledke in dodajamo nekaj še na novo odkritih dejstev. Posebej velja omeniti v letih 1967 in 1968 odkrite arheološke ostanke srednjeveškega mesta Otok na Krki med Dobravo in Dramo pri Šentjerneju, v nadaljevanju Otok ob Krki ali preprosto Otok (Forum Gutenwerd, Guotenwerde, Gutenwerth, Heruaski Brod, Guetenwerth Ottok, Hrauaski Wrod), mesta, ki je bilo regionalno središče in je tekmovalo z bližnjo Kostanjevico na Krki. Tu je imel freisinški gospod vsaj od leta 1261 svoj grad. To je bilo pomemb-



Posesti freisinske škofije v nekdanji Kranjski

no gospodarsko in trgovsko središče z mitnico, z razvito železarsko, lončarsko in kožarsko obrtjo, s kovnico denarja, s katerim se je plačevalo vse do Ogrske. Leta 1473 so mesto zavzeli Turki, ga oropali, požgali in porušili do tal, da se nikoli več ni opomoglo. Zanj se je sicer vedelo iz različnih zgodovinskih virov, iz katerih je črpal tudi Blaznik, za krajem samim pa je izginila vsakršna sled. Res pa je na njegov položaj svojčas že napeljeval lucidni novomeški domoznanec Ivo Pirkovič, ki tudi opozarja, da ne smemo enačiti Gutenwerta in Hrvaškega broda na drugem, desnem bregu Krke, ki je lahko le »novi« Gutenwert, potem ko so pravega uničili Turki. Torej moramo novoveški Gutenwert ločiti od freisinskega trga tega imena na Otoku⁷.

Za prvo omembo freisinske posesti na Dolenjskem velja pogodba iz leta 1074, v kateri takratni freisinski škof Ellenhart deset kmetij na območju Vinjega Vrha pri Šmarjeti prepušča oglejskemu patriarhu. To pomeni, da je brižinska škofija že prej dobila od zemljiškega gospoda v last ali fevd to in verjetno še kakšno drugo zemljiško posest.

Samo freisinško urbarialno gospostvo je segalo na obeh straneh Krke (okvirno med današnjo Šmarjeto oziroma Šmarješkimi Toplicami in Škocjanom ter Šentjernejem oziroma do pod Gorjancev) od Telč na severu do Dolenjega Suhodola in Vrhpolja na jugu, torej v dolžini skoraj 20 km. Po mnenju Sergija Vilfana⁸ leži morda celo današnje Novo mesto na nekdanji freisinški posesti. To je čisto mogoče, saj je bil še grad Zalog na drugi, zahodni strani Novega mesta po fevdni knjigi iz leta 1392 v freisinški lasti. Posamezne oddaljene manjše freisinške fevde so imeli različni lastniki še v Leskovcu, Črmošnjicah, pri Mirni Peči, pri Mokronogu, Trebnjem in še kje po Dolenjski. Freisinški škofi so imeli na primer večjo posest (7 hub in 2 mlina leta 1425) celo v neposredni bližini Ljubljane, v Velikem Mlačevu pri Šmarju. Ta fevd so pridobili od Hermana Celjskega kot nadomestilo za svoje ozemlje, s katerim je mogočni Celjan zaokrožil posest svojim kartuzijanskim varovancem v Pleterjih.

Kot vidimo, freisinška dolenjska posest ni bila zanemarljiva. Naj poleg naselij Zbur, Šmarjete, Škocjana, Vinjega Vrha, Bele Cerkve, Šentjakoba, Draškovca, Maharovca, Mačkovca, Karteljevega in drugih krajev omenimo samo nekaj, danes bolj znanih gradov: Prežek, Vrhovo, Gracarjev Turn, Struga in Otočec na primer.

Oblikovanje freisinške posesti na Dolenjskem v začetku 11. stoletja moramo gledati v luči obnove po uničujočih madžarskih vpadih sesutega karolinškega rimsko-nemškega cesarstva v drugi polovici 10. stoletja. »Med novostmi, ki jih je prinesel takratni čas, so bile mejne grofije temeljne teritorialne enote, v katere je bil orga-



Gradovi in dvorci v območju klevčevega gospostva (prirejeno po Blazniku)

niziran slovenski prostor, in podlaga, iz katerih so se nato razvile zgodovinske dežele, kot so bile Koroška, Štajerska in Kranjska.» pravi Peter Štih⁹. Da je cesar nadaljevanje državne politike otonske »Der Kirchenstaat« v prostoru, skozi katerega so potekali pomembni tokovi med Ogrsko in zahodno Evropo, poverjal svojim pristašem, med drugim tudi pomembnim freisinškim škofom, je razumljivo. Ta prostor je bil namreč v tistih časih gospodarsko in predvsem vojaško-strateško zelo pomemben. Tedanje dolensko železarstvo, žitna polja in vinogradi ter kontrola poti z vzhoda proti zahodu in povezava z regionalnim centrom v Škrljevem oziroma kasneje v Šentrupertu so bili vzrok, da se je tu kar trlo pomembnih gospodstev. (Stara rimska cesta je namreč tekla od Emone, današnje Ljubljane, mimo nekdanjega Preatoriuma Latobicorum, današnjega Trebnjega, od tam pa en krak po dolini reke Mirne in Lakovnice mimo našega Klevevža proti Neviodunumu, današnjemu Drnovemu pri Krškem in dalje proti Siscii, Sisku.) Predvsem so bili tu, poleg prišlekov iz Freisinga, navzoči nekdanji ministeriali Heme Krške, kasnejši višnjegorski gospodje, ki so nosili glavno breme obrambe »slovenske marke« do 12. stoletja, ko so odrinili ogrske Hrvate globlje v madžarsko kraljevino, s tedanje meje na Krki na drugo stran Gorjancev. Tu so bili še mejni goriški grofje Andeški, nadalje Babenberžani, koroška vojvodska rodbina Spanheimov in vedno močnejši Habsburžani. Spanheimi so za svoje dolenske posesti zgradili meščansko naselbino Kostanjevico na Krki (Landstrass), med drugim tudi kot protiutež freisinškemu trgu Otoku na Krki. Na drugi strani freisinške posesti pa zaradi enakih namenov leta 1365 Rudolf IV. iz habsburške hiše ustanovi »svoje« Novo mesto. Že prej, leta 1227, so Habsburžani dobili v fevd velik del freisinške posesti. Te zadrege, kakor tudi stalni konflikti s severnimi sosedi, čreteškimi gospodi, in zlasti uničenje Otoka, so začeli proti koncu srednjega veka najedati freisinško dolensko posest, jo drobiti in odtujevati.

Klevevž (Chlingenuelz, Chlingenvels, Klingenuels, Klingenfels) se nahaja med Mokronogom in Šentjernejem ob potoku Radulja v bližini Šmarjete na nadmorski višini 207 m. Obdajajo ga vinorodne gorice in ravnica Šmarješkega polja. Pod gradom so termalni vrelec ter dve kraški jami, Zgornja in Spodnja Klevevška jama. O izvoru imena meni Janez Volčič takole: *»Kedar Radovlja po deževji nabere veliko vode, prišumi po skalovji okoli Klevevža, ki je skoraj na polotoku zidan. Že srednje velika dere po skalnatih prerovih pod gradom in dela čudno šumenje, ki je dalnemu zvonjenju podobno, ter po graščinskih sobah lepo odmeva. Od tega se grad imenuje Klingenfels, popačeno: Klevevž.»*

Da bi bavarski škofje svoje dolenske posesti bolje upravljali, so po letu 1265 zgradili grad Klevevž. Ta je postal osrednji upravni center freisinške dolenske posesti, ki se zato pogosto navaja kot klevevško gospodstvo. Zato si ju bomo ogledali malce izčrpejše.

Umestitev gradu nad strmo strugo in kljuko potoka Radulje izpod Grčevja je bila zelo premišljena. Proti jugovzhodu je kontroliral prostor Šentjernejskega polja, vključno z njihovim ravninskim mestom Otokom, in trgovsko pot proti dolini Mirne. Od tod so lahko gradiščani gledali neposredno na strateški grad Prežek pod Gorjanci, ki je bil tretje dolensko freisinško središče. Najstarejši del klevevškega gradu je bil visok stolp kvadratnega tlorisa. Verjetno nekaj podobnega kot v istem času

nekdanji Zgornji stolp na Kranclju ali podrti osrednji stolp (donjon, bergfrid) Loškega gradu v Škofji Loki. V neposredni bližini klevevškega gradu v vasi Slape¹⁰ in v Zburah, na Vinjem vrhu in v Beli Cerkvi je imel škof bogate vinograde. Pod gradom so imeli močan vodni mlin in toplovodni izvir ob desni strani struge Radulje, ki jim je omogočal tople kopeli vse leto. (Še danes ima izvorna voda 28°C!) Zato ni čudno, da je bila dolenska posest zaradi vinskih goric in vina ter zaradi ugodne klime in -term- tudi Ločanom še posebno pri sreč.

Ko so Habsburžani leta 1335 postali deželni knezi, so posegli tudi po freisinški lasti. Leta 1412 je freisinški škof Herman (nezakonski sin Hermana II. Celjskega) zavrnil Celjanom klevevško gospostvo za 2000 goldinarjev, vendar ga je naslednik, škof Nikodem, leta 1421 odkupil nazaj za 2000 dukatov. Po letu 1483 je bil nekaj let lastnik gradu tudi ogrski kralj Matija Korvin. Polagoma so škofje dobivali svoja nekdanja posestva nazaj, vendar so jih oddajali drugim v zakup in jih tako počasi tudi izgubljali. Največjo škodo klevevškemu gospostvu so naredili Turki.

Dolenske posesti so upravljali različni gradiščani, kot na primer Konrad Loški, Gašper in Baltazar Črnomeljski, Krištof in Andrej Turjaški, Gašper Lamberg. Škof Filip je za oskrbnike nastavljal svoje loške oskrbnike oziroma kaščarje, ljudi iz družine Sigesdorf. Omenimo še nekaj »loških«¹¹ klevevških oskrbnikov: meščan Jurij Pečaher, Jurij pl. Vertschacher, Jakob Schreiber, leta 1616 pa je klevevški graščak postal Baltazar Papler za letno zakupnino 1400 goldinarjev. Oskrbniki so bolj skrbeli za svoj dobiček kakor za korist freisinških škofov.

Klevevško gospostvo, ki je trajalo šeststo let, so škofje leta 1622 končno prodali baronu Juriju pl. Mosconu s Šrajbarskega Turna. Za Mosconi so imeli klevevško posest Paradeiseriji. Nekatere druge graščine z obrobja freisinške dolenske posesti so priznavale lastništvo škofov še v 18. stoletju.



Tak je bil približno klevevski grad, ko je prešel iz freisinških rok k Mosconom (po *Topographia Ducatus Carniolae Modernae*, J. W. Valvasor, Wagensperg, 1679)

Opis nekdanjega gradu na prehodu iz 17. v 18. stoletje povzemamo po Mlinariču¹¹. Graščinsko poslopje je bilo tedaj starinsko, z veliko prostori. Imelo je dve nadstropji in močan ter velik stolp, ob katerem je bila grajska kapela. Poleg nje je bila še tako imenovana »Lutrova kapela«. V pritličju je bilo nekaj prostorov za služinčad in različne shrambe. Grad je premogel tudi klet in vodnjak, ki je bil obzidan s kamenjem. Na levi strani ob vhodu najdemo konjski hlev, hlev za vole in svinjsko stajo, ob njih pa prostor za shranjevanje voz. Na desni strani vhoda v graščino je stala velika pristava s stanovanji za služinčad, s kravjim hlevom in skednjem. Za njim so bili senik in sedem kozolcev. Graščina je bila opremljena z različnimi delavnicami, tako na primer z obokano kovačijo in s prostori za sodarskega mojstra. V vznožju gradu ob Radulji je bil velik mlin s slamnato streho in s tremi vodnimi kolesi. H graščini so poleg gradu s pristavo, mlinom in gospodarskimi poslopji sodili še dominikalna zemlja, urbarialne posesti, gorskopravna zemljišča in pravice do desetine.

Leta 1693 je Klevevž kupil cistercijanski samostan v Stični, ki ga je nato leta 1719 prodal sestrski opatiji v Kostanjevici za 43.000 goldinarjev. Po jožefinskih reformah konec 18. stoletja je klevevško gospodarstvo prešlo v verski zaklad. Leta 1807



Slika z razglednice pred drugo svetovno vojno prikazuje grad, ko so bili njegovi lastniki Ulmi (Arhiv Andrej Bartelj Novo mesto)

je bil prodan tedanjemu otoškemu baronu Schweigerju pl. Lerchenfeldu, ki je imel v lasti bližnji grad Zbure, tudi nekdanjo freisinško posest. Leta 1807 je novi lastnik za obe posestvi priredil veliko tombolo. Grad Klevevž s pripadajočim posestvom je zadel Luis Jombart iz francoskega Sedana, odkoder se je umaknil pred revolucionarnimi dogodki. Edini Luisov sin Joseph se je ubil ob padcu s konja, ena od dveh hčera, Gabrijela, se je poročila z imovitim Antonom Ulmom iz Zavrča pri Ptujju. Ta je tam prodal svoje veliko posestvo, izplačal svakinjo in postal lastnik klevevškega imetja. Antonu Ulmu je novomeški kirurg De Francesci odstranil možganski tumor, zato si je klevevški graščak utripajoče možgansko tkivo pokrival s srebrno ploščo. Po Dolenjskem sta zato postala oba slavna, v tujini pa je še bolj slovel klevevški rulanec, ki je na svetovni vinski razstavi v Barceloni prejel zlato medaljo. Eden od Antonovih sinov, Franc, se je leta 1939 na grajski žagi smrtno ponesrečil, drugi sin, Anton, pa je postal zadnji klevevški graščak.

Nemci so med okupacijo Antonu Ulmu obljubili ustrezno imetje v rajhu, če se izseli iz banditskega ozemlja. Leta 1942 so partizani požgali grad, ki je bil nato prepuščen propadu in odnašanju gradbenega materiala.



Na pobočju proti Radulji so še sledi zunanjega zidu nekdanjega mogočnega lepotca dolenjske freisinške posesti (foto Florjančič, jesen 1997)

Po drugi svetovni vojni je zadnji klevevški graščak, Anton Ulm, dobil drugo graščino v Avstriji, kjer je kmalu umrl. Njegovi potomci vsako leto obišejo Klevevž, kjer na bližnjem pokopališču v Slapah vzdržujejo rodbinsko grobnico zadnjih klevevških gospodov.

V letih po drugi svetovni vojni je Ivan Komelj¹² popisal ostanke gradu. Ugotavlja, da je grad požgan in delno porušen. Celoten grajski kompleks se je razvijal postopoma od romanike preko gotike in baroka. Opiše obrambni stolp s pridvižnim mostom, ki je premoščal čelni jarek, in ugotavlja druge arhitektonske in slogovne elemente ohranjenih delov. Nad glavnim vhodom s polkrožnim portalom z rahlo posnetim robom so naslikani trije grbi (srca, lev). Nad ščitki so škofovske mitre. Kasneje dodaja, da je slikano v fresko tehniki. Navajam:

«1. grb levo spodaj, rdeč ščitek z žlebasto porezanima stranicama, zgoraj so ogli posneti, spodnji del je srčasto zaključen. Na rdečem polju so tri zlata (rumena) srca, postavljena v trikot.

2. grb je zabrisan, nad njim je krona s štirimi rogli.

3. grb je ščitek z rumenim levom s krono, trebušast ščit.

4. nad tretjim grbom je naslednji, ki je zabrisan, pozna se samo mitra, pod njo palica.

5. v ščitku kelib?

Vidne so še tri krone.»

Poleg portala glavnega vhoda je odprtina za vreteno, ki je bilo v zvezi z pridvižnim mostom. Tudi robovi te pokončne odprtine so posneti. Na zunanji strani slavooločne stene nekdanje grajske kapele opiše Komelj gotske freske. V prostoru nad kapelo so na stropu vzdani grbi, verjetno sklepniki nekdanj rebrastega obokanega stropa v kapeli, ki je bil predelan v baroku, še pred Valvazorjem. Opis sklepnikov navajam:

«1. sklepnik je v obliki ščitka z dvema kronanima glavama (zamorca, Freisinški grb!) in rombastima šabovnicama.

2. sklepnik – ščitek z diagonalno postavljenim pravokotnikom s šabovnico 8x3, skupno 24 pol.

3. sklepnik – ščitek s horizontalnim pasom.

4. sklepnik – na ščitku plastično oblikovan monogram Marije. Nad monogramom triroglasta gotska krona.

5. sklepnik – na ščitku spodnji del konjske noge s kopitom.

6. sklepnik – le fragmentarno obranjen. Okrogla plošča, verjetno je bil to sklepni(k), glavni, temenski. Pod črto v obliki vitice letnica 1449. Torej sklepnik, ki govori za čas postanka kapele in z njo zvezanega trakta. K temu sklepniku z letnico verjetno spada fragment sklepnika z napisom (ki je za enkrat za mene nerazumljiv).»

Komelj opiše tudi zahodni trakt na koncu skalnega pomola s hlevom na severnem delu in gotskim stanovanjskim poslopjem, kapelo ter z vhodnim stolpom. «Na zahodni trakti prislone stopnice so vodile na arkadni hodnik, ki je vezal v celoto po nastanku različne objekte in ustvarjal tako na videz enoten značaj.»



Takašno je nekdanje grajsko notranje dvorišče danes (foto Florjančič, junij 1998)



«Merkatorjevo gospostvo Klevevž». Namesto gradu so na klevevškem griču danes zapuščeni blevi nekdanje klevevške graščine in povojnega državnega kmetijskega posestva. V enem od starih gospodarskih objektov so se naselili delavci posestva, enako v enonadstropni novogradnji, v kateri so tudi upravni prostori nekdanjega posestva oziroma KZ Krka. Namesto s trto kot svojčas so griči danes posajeni s plantažnimi jablanami Kmetijske zadruge Krka Novo mesto, PE Lastna proizvodnja, DE Klevevž, velepodjetja Mercator (foto Florjančič, september 1998)



Podružnično cerkev Karmelske matere božje v Slapah, streljaj od Griča pri Klevevžu, je dal v dvajsetih letih 17. stol. na novo pozidati Jurij pl. Moscon, na osnovi starejše, morda še romanske cerkve, na kar bi kazal spodnji, čokati del zvonika¹³. Na nekdanje lastnike nas morda spomni Sv. Jurij v atiki glavnega oltarja, ki je bil freisinški škofiji še posebno povšeči. Njemu sta posvečeni stolnica v Freisingu in staroločka župna cerkev na Fari. Za župno cerkev sv. Margarete (v Šmarjeti) je leta 1879 naredil v Rimu podobno sv. Margarete v glavnem oltarju Janez Šubic, doma iz Poljan nad Škofjo Loko, za 160 goldinarjev. Tudi v tej cerkvi je na enem stranskih oltarjev upodobljen sv. Jurij (foto Florjančič, september 1998)

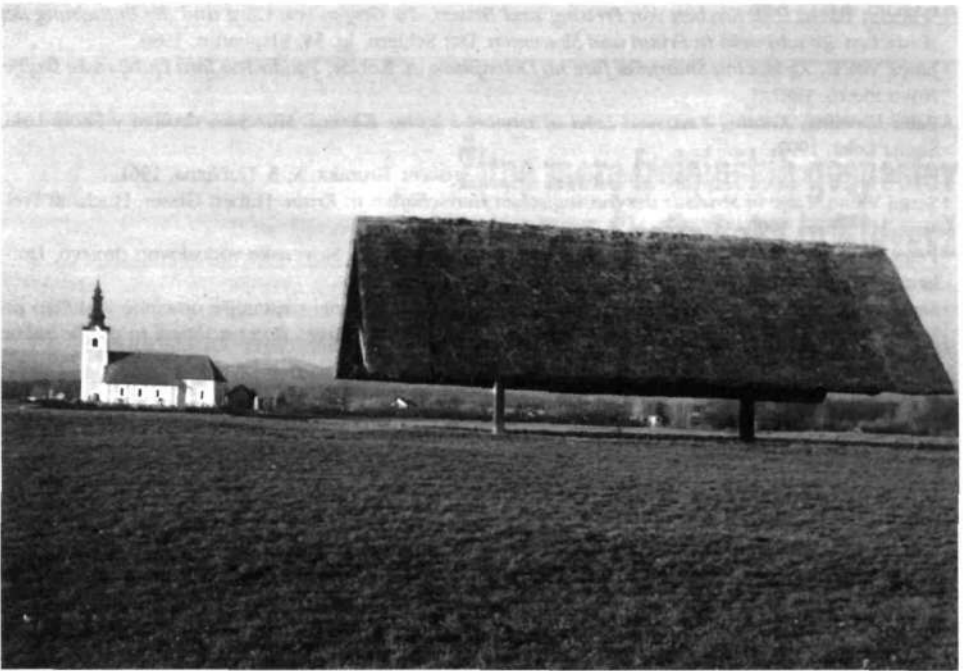


Izlet Muzejskega društva Škofja Loka v letu 1998 je bil 20. junija. Šli smo po poteh dolenskih posesti nekdanjega loškega gospostva. Skupaj s člani kluba Stare mame nas je bilo 50. Najprej smo si ogledali grad Gracarjev Turn (Tolsti Vrh – Faistenberg). Ime Gracarjev Turn je dobil po rodbini Graz oziroma Grazer, ki so bili njegovi lastniki od leta 1328 do 1540). Leta 1821 je grad prišel v posest rodbine Rudež iz Ribnice na Dolenskem. V notranjosti grajskega stolpa so bile znamenite freske iz 16. stoletja. Prikazovale so posvetno tematiko s prizori trobentačev, Heraklejevega boja z levom, Samsonovo zgodbo, motiv s čarovnikom Vergilom in druge motive. Freske so bile uničene med drugo svetovno vojno, ko je bil grad požgan, ohranjeni po

so zapiski in fotografije konservatorja Franceta Mesessnela. V Gracarjev Turn je v 2. polovici prejšnjega stoletja rad zahajal pisatelj Janez Trdina, ko se je klatil za svojimi bajkami in povestmi po bližnjih Gorjancih. Skozi zgodovino so grad spremljali zla sreča in krvavi dogodki. Ne še dolgo tega je bila v njem umorjena graščakinja Eva Hötzl, ki je prihajala občasno na obiske iz Ljubljane. Njeni sorodniki, zdajšnji lastniki, živijo v Avstriji. Fotografirani smo pred vvhodom v grad Prežek (Preisseg) pod Gorjanci. Ta je bil eno od upravnih središč freisinskega dolenskega gospostva. O njegovi zgodovini nam je spregovoril dr. Branko Berčič. Nastanek gradu je povezan s prodiranjem Spanheimov na takratno brvaško ozemlje, prvi gradiščani pa so bili ministeriali višnjegorskih gospodov, ki so kasneje, od srede 13. stoletja dalje, postali tudi ministeriali freisinskih škofov. Leta 1833 je lastnik gradu postal Andrej Smole, ki je v njem rad popital s prijateljem Francetom Prešernom. Zadnji gospodarji Prežka so bili Langerji. O Francu Viktorju Langerju piše Trdina: »Po bahjih računih je bilo 93 kranjskih in 16 nemških kristjanov in kristjanj, kateri ne bi bili brez njega tega sveta nikoli gledali in tlačili.« Možaku so bile vse ženske dobre in pobiral je vse od kraja, naj so bile mlade ali stare, žlahtne ali najnižjega stanu. Sam cesar mu je menda pisal, da ima samo še enega takega prašiča nekje na Štajerskem. Leta 1942 so grad zažgali partizani¹⁴. Grad je v občinski lasti, je sicer prekrit, vendar zapuščen.

Ustavili smo se v Kartuziji Pleterje, kjer smo si v samostanski eksklavi ogledali staro samostansko cerkev, ki jo je leta 1420 posvetil že omenjeni freisinski škof Herman. V zglede restavrirani gotski cerkvi smo opazovali »štimanice«, posebne lončene glasbene zvočne posode, vzdane na določena mesta v ladji zaradi izboljšanja akustike. O najzgodnejši evropski kartuziji in o kartuzijanib smo se poučili na multivizijski predstavitvi.

Pred cerkvijo sv. Miklavža na Otoku pri Dobravi nam je arheolog in direktor Zavoda za naravno in kulturno dediščino Novo mesto, Danilo Breščak, predstavil zgodovinske razmere tega kraja v začetku 2. tisočletja, prikazal razvoj srednjeveškega mesta Gutenuwert, njegov propad, ponovno arheološko odkritje, odkopavanje, najdbe in njihovo restavriranje.



Odkopani in restaurirani temelji starokrščanske cerkve iz 12. in 13. stoletja so nadkriti s posebno, s slamo krito strebo.

Po kosilu v zidanci Vešče na urbu Grčevja smo se odpeljali v dolino. Po zabtevni vožnji, bili smo prvi autobus, ki je prišel tja gor, mogoče pa tudi zadnji!, se nam je vozilo pokvarilo. Ko smo čakali v Šmarjeških Toplicah na drugega, nam je umetnostna zgodovinarica Marinka Družemerič iz novomeškega Zavoda za naravno in kulturno dediščino predstavila podrobno zgodovino Klevevža. Sam Klevevž smo si kasneje ogledali na povratku domov.

Vračali smo se skozi Šentrupert v Mirenski dolini mimo mogočne enoladijske gotske cerkve iz leta 1497, mimo gradu Škrljevo in baročne cerkve na Veseli gori, v kateri je stranski oltar sv. Ivana Nepomuka leta 1872 popravil slikar in podobar Janez (Martin) Šubic iz Škofje Loke. Za ta oltar je izklesal tudi sobi sv. Antona Padovanskega in sv. Frančiška de Regis. Zanimivo je, da je cerkveno kupolo poslikaval še en loški umetnik, in sicer Anton Tušek.

Opombe in viri

¹ Povedati je potrebno, da freisinške dolenjske posesti niso nikoli spadale upravno neposredno pod loško gospostvo, zato bi bil morda primernejši naslov prispevka: Dolenjska freisinška posest, ali pa že kar uveljavljeno Blaznikovo poimenovanje: Klevevško gospostvo. Res pa sta bili obe gospostvi, tako loško kot klevevško, dobro povezani in so prihajali številni upravitelji in klevevški gradiščani iz Škofje Loke. Ločani so še posebno cenili vino iz klevevških vinogradov in verjetno tudi radi namakali protinaste sklepe v topli klevevški vodi. Zato, pa tudi zaradi programa in naslova strokovne ekskurzije, smo ohranili delovni naslov.

² Pavle Blaznik, *Zemljiška gospostva v območju freisinške dolenjske posesti*. Razprave SAZU 1, IV/6, Ljubljana, 1958.

³ Franc Kos, *Gradivo za zgodovino Slovencev v srednjem veku, tretja knjiga (1001.–1100.)*. Ljubljana, 1911, 150–151. 5. marca 1067 podeli kralj Henrik IV. freisinški cerkvi več vasi v Istri in marki mejnega grofa Uldarika, in sicer Kubeđ, Predloko, Osp, Rozarijol in Truške na Koprskem ter Šterno in Št. Peter v bujskem okraju.

- ⁴ Wilhelm Baum, *Die Kirchen von Freising und Brixen, die Grafen von Görz und die Entstehung der deutschen Sprachinseln in Friaul und Slowenien*. Der Schlern, Jg. 54, Klagenfurt, 1980.
- ⁵ Janez Volčič, *Zgodovina Šmarješke fare na Dolenjskem*, A. Koblar, *Zgodovina fara Ljubljanske škofije*. Novo mesto, 1887.
- ⁶ Peter Hawlina, *Katalog k razstavi Loka in zamorc s krono. Klevevž*. Muzejsko društvo v Škofji Loki, Škofja Loka, 1997.
- ⁷ Ivo Pirkovič, *K topologiji freisinških posesti na Dolenjskem*. Kronika, X, 3, Ljubljana, 1961.
- ⁸ Sergij Vilfan, *Lage in Struktur der freisingischen Herrschaften in Krain*. Hubert Glaser, Hochstift Freising. München, 1990, 351–365.
- ⁹ Peter Hawlina, *Katalog k razstavi Kranjska in zamorc s krono*. Slovensko rodoslovno društvo, Ljubljana, 1998.
- ¹⁰ Slape omenjam zato, ker je bil ta kraj napačno lociran pri citiranju najstarejše omembe vasi Slap pri Vipavi kot donacija freisinški škofiji iz leta 1265 v katalogu razstave: *Slap pri Vipavi in gorske bukve*, Stane Bačar, Ajdovščina, 1997.
- ¹¹ Jože Mlinarič, *Kostanjeviška opatija 1234–1786*. Kostanjevica na Krki, 1987.
- ¹² Ivan Komelj, *Klevevž*. Tipkopis iz arhiva Zavoda za naravno in kulturno dediščino Novo mesto, 8 strani, Novo mesto, 1946, 1947, 1948.
- ¹³ Marjan Zadnikar, *Romanika v Sloveniji*. Ljubljana, 1982.
- ¹⁴ Ivan Stopar, *Gradovi na Slovenskem*. Ljubljana, 1986, str. 288.
- ¹⁵ Klevevž boste zaman iskali v telefonskem imeniku Slovenije, tudi ga ni v imenskem kazalu Atlasa Slovenije. Pri prvem morate iskati pod Grič pri Klevevžu, torej kraj pri kraju, ki ga ni. No, v Atlasu ga vendarle lahko najdete v imenskem kazalu pod Grad Klevevž. V 11. zvezku Enciklopedije Slovenije pa vas pod geslom Klevevž napotijo na Slape, kjer mu je namenjenih 15 vrstic in reprodukcija gradu Klevevž iz Valvazorjeve Sodobne topografije vojvodine Kranjske. Tudi ni Klevevža v najnovejšem Velikem splošnem leksikonu DZS, Ljubljana 1997, v osmih knjigah (dejansko izšla letos, 1998), pač pa je na njegovem mestu nemško mesto Kleve ?, kateremu je za slovenske bralce posvečenih 15 vrstic! *Sic transit gloria mundi!* et *Nil profet in patria sua!* ali po slovensko: *Tako mine slava sveta!* pa tudi *Nihče ni prerok v svoji domovini!*