

obisk pustil trajen in neizbrisljiv pečat. Moja želja je, da bo hiša središče izobraževanj s področja čebelarstva za okoliške čebelarje in tudi širše. Izziv bo tudi izkoristiti podjetniški potencial med čebelarji, saj Središče inovativnih tehnologij ApiLab to tudi omogoča.« Ob tej priložnosti pa je županu Dušanu Strandu in Maji Lampret, direktorici Zavoda Prijetno domače, ki bo upravljal s Hišo kranjske čebele, podaril brezplačni tečaj za čebelarje začetnike. V kulturnem programu otvoritvene svečanosti so se predstavili kulturni ustvarjalci različnih generacij: Pevski zbor Podružnične šole Višnja Gora, Vokalna skupina Višnjanski fantje in domačin Marko Vozelj. Blagoslov je opravil stiški opat Maksimilijan File.

Gašper Stopar *Hostel v Hiši kranjske čebele*



Foto: Gašper Stopar

Rothschützev listovni panj

Simon Golob

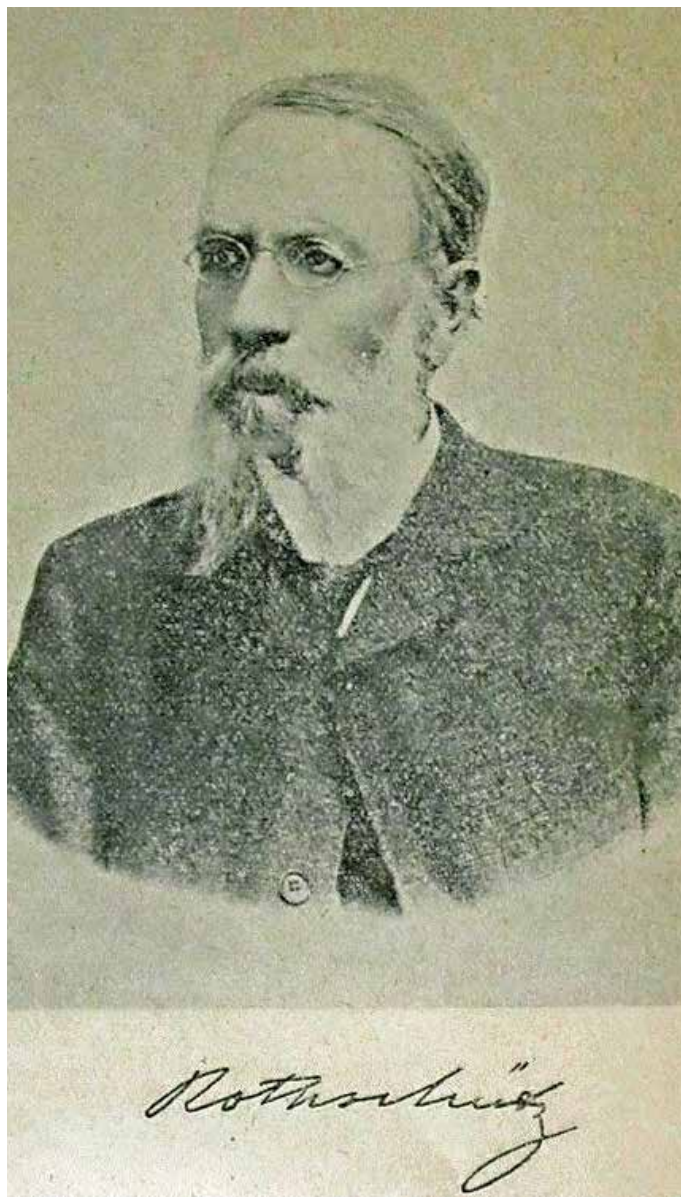
svetovalec JSSČ za tehnologijo čebelarjenja
simon.golob@czs.si

V čebelarskem svetu je dolgo veljalo, da je prvi listovni panj zasnoval nemški čebelar in učitelj Adolf Alberti (njegov panj je kot osnovo za svoj AŽ-panj izbral tudi Anton Žnideršič). Dvomov o tem pa v literaturi, razen redkih objav v glasilu *Slovenski čebelar* (predvsem v starejših številkah), ni bilo. Avtorji teh objav pa so nastanek prvega listovnega panja uvrščali v slovenski prostor ter v čas nekaj let pred nastankom Albertijevega panja. Kot avtor se pogosto omenja čebelar, podjetnik in trgovec s čebelami, čebelarsko opremo ter konstruktor čebelarske opreme in panjev Emil Rothschütz (izg. Rotšic) z gradu Podsmreka pri Višnji Gori.

Omenjeni je bil tudi prvi predsednik Kranjskega društva za umno čebelarstvo (1873) ter avtor številnih strokovnih knjig in člankov, kjer je poleg opreme veliko promoviral tudi pred tem malo poznano kranjsko čebelo. Iz njegovega čebelnjaka je bil poslan vzorec kranjskih čebel dr. Avgustu Pollmanu, kateri je kranjsko čebelo prvi znanstveno opisal, poimenoval in uvrstil v sistematiko.

Pa mu lahko poleg vseh zaslug za promocijo in razširjenost kranjske čebele pripišemo tudi zasluge za izdelavo prvega listovnega panja?

Dejstvo je, da je bil Emil Rothschütz (1836–1909) v drugi polovici 19. stoletja izredno dejaven na različnih področjih, tudi pri snovanju čebelarskega orodja in opreme. Izdeloval in konstruiral pa je tudi panje. V



Emil Rothschütz (1836–1909)

Foto: Arhiv ČZS

Foto: Arhiv ČZS

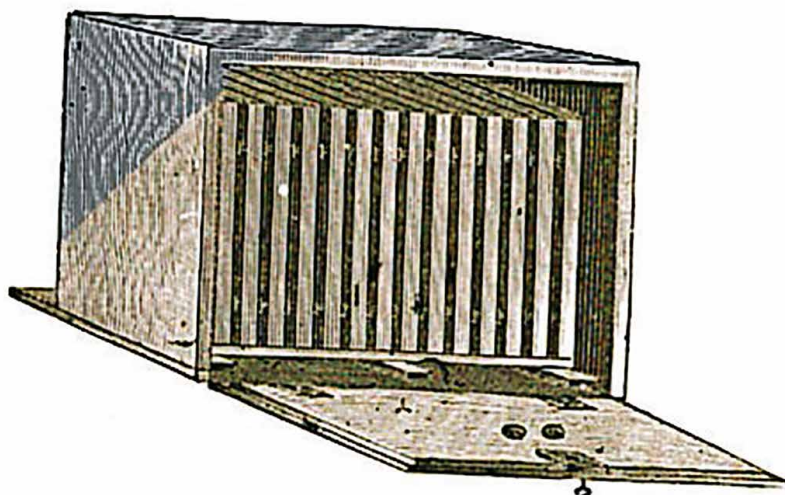


Foto: Simon Golob

Skica Rothsčützevega panja tipa A s sati, postavljenimi na hladno stavbo (levo), in sodobna replika (desno)

oziru napredka na področju čebelarstva v tistem času je šlo pri tem predvsem za uvajanje panjev s premičnim satjem in drugimi tehnološkimi rešitvami na takratno širše slovensko področje. Eden izmed zanimivejših panjev, pri konstrukciji in izdelavi katerega je sodeloval Emil Rothsčütz, je bil manjši ležeč panj, podoben kranjiču, imenovan društveni polležeči panj. Panj je bil standardne mere (notranja višina 17,1 cm, notranja širina 25,5 cm in notranja globina 60,5 cm), v njem je bilo do 16 premičnih satnikov, postavljenih na toplo stavbo, ki so bili prav tako standardnih dimenzij (višine 14,5 cm in dolžine 24 cm), kar je omogočalo uporabo tudi v drugih panjih, razširjenih v takratnem avstrijskem prostoru. Mere satnikov so torej omogočale preprosto prodajo in premik čebel v druge panje, mere panja (podobne meram obstoječih kranjičev z nepremičnim satjem) pa so čebelarjem na Slovenskem omogočale preprost prehod s sistema nepremičnega na sistem premičnega satja. Takratno Kranjsko društvo za umno čebelarstvo je panj

določilo za svoj društveni panj in ga manj premožnim članom prodajalo po znižani ceni, nekaj časa pa celo s subvencijo države. Panj je bil dostopen od zgoraj (prek dveh loput) in od zadaj, kjer se je zapiral z mrežastim okencem in lesenimi vratci z zračnikom (Slovenska čebela, 1873).

Vrnimo se torej k listovnemu panju. »Prav zanimiv panj je Rotšičev počezni – ležeči panj« (Družbeni čebelni panjevi, 1873), v literaturi imenovan tudi Rothsčütz Blatterstock (Rothschützev listovni panj), Smerek Blatterstock (listovni panj iz Podsmreke), Rothsčütz (Quer) lagerstock (Rothschützev ležeči/prečno/skladovnični panj) ali Rothsčütz Seitenstock (Rothschützev »stranski« panj). Gre za ležeči panj z dostopom od zadaj, s 33,5 cm notranje globine in notranje višine ter 50 cm notranje širine (Rothschützev panj tipa A) ali 74 cm notranje širine (Rothschützev panj tipa B). Zanimivo je da je v panju možno satje postaviti na toplo ali na hladno stavbo, odvisno od letnega časa.

Foto: Arhiv ČZS

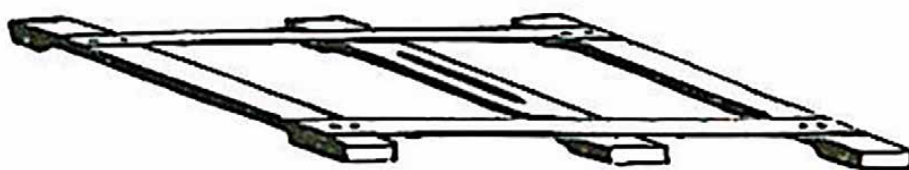
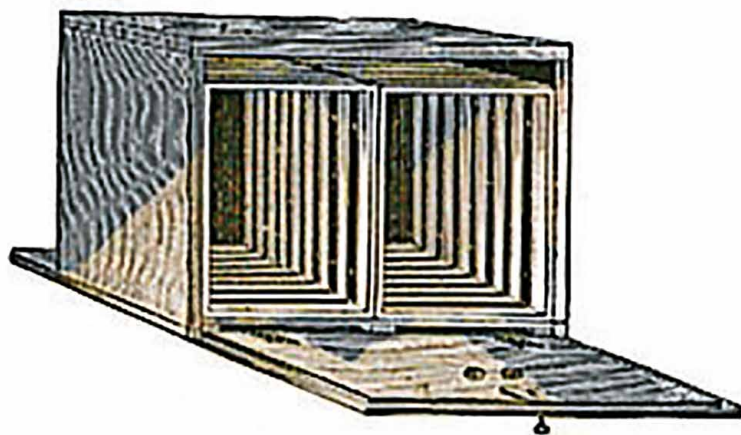


Foto: Simon Golob

Skica stojala za sate, imenovanega »brana« (levo), in sodobna replika brane, vstavljene v panj tip A (desno)

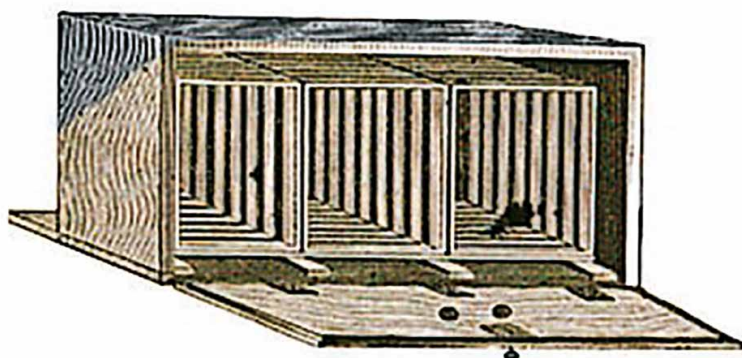
Foto: Arhiv ČZS



Skica Rothschützevega panja tipa A sati, postavljenimi na toplo stavbo (levo), in sodobna replika (desno)

O načinu dela s panjem pišejo tudi v glasilu *Slovenska čebela*: »Kako naša kranjska čebela rada dela satovje po dolgem ali saj poprek, je znano vsem čebelarjem, zato njej je tudi tak panj všeč, v kateremu o toplem poletnem vremenu dela po dolgem, za prezimovanje se pa z malo spremembo postavi satovje počez, da je v panju toplejši« (Družbeni čebelni panjevi, 1873). Poznana sta bila dva tipa panjev, in sicer je tip A (manjši) namenjen družinam na območjih poznih paš in tip B (večji) družinam na območjih zgodnjih paš. V panju so bili satniki širine 24 cm in višine 29 cm, ki so sovpadali z merami satnikov v takratnih avstrijskih deželah. Ti so bili med pašno sezono v panj postavljeni na hladno stavbo (do 14 satnikov pri A-izvedbi panja in do 21 satnikov pri B-izvedbi), pozimi pa postavljeni na toplo stavbo v do dveh (tip A) ali treh razdelkih (tip B). V posamezen razdelek je bilo možno postaviti osem (v skrajnem primeru devet) satov. Stali so na lesenem nosilcu, imenovanem brana, ki je omogočal, da so bili 2 cm dvignjeni od tal panja in so čebele lahko dostopale do žrela. Prostor v panju je bilo mogoče s pregradami zmanjšati, panj pa tudi razdeliti v več manjših razdelkov in ga kot

Foto: Arhiv ČZS



Rothschützevega panja tipa B sati, postavljenimi na toplo stavbo (levo), in sodobna replika panja tipa B od spredaj (desno)



Foto: Simon Golob

takega uporabiti za vzrejo matic, pri čemer pa je bilo treba na sprednjem delu panja narediti dodatna žrela (Rothschütz, 1875, 1892, 1902).

Kdaj točno je panj nastal, ni jasno, je pa Rothschütz v literaturi zapisal, da bilo leta 1868 v čebelnjakih na gradu Podsmreka pri Višnji Gori naseljenih že več kot 300 tovrstnih listovnih panjev. Leta 1869 je Emil Rothschütz panj predstavil na 27. potujočem kmetijsko-gozdarskem sejmu v Bratislavi in zanj prejel srebrno medaljo. Leta 1872 pa je, na čebelarjem sejmu oziroma na 18. zboru čebelarjev v Salzburgu, Berlepsch (August von Berlepsch, 1815–1877, plodovit nemški čebelarski pisec člankov in knjig) panj označil kot »praktičen«. Panj je bil zanimiv tudi za čebelarje v tujini »zaradi pripravnosti ga kupi marsikateri čebelar in razposlalo se je mnogo takih panjev po Ogerskem, Prusko (iztočno, zatočno in Pozansko), v Galicijo in Rusijo« (Družbeni čebelni panjevi, 1873). Glede Albertijevega panja Emil Rothschütz sam navaja, »da je leta 1873 podoben panj njegovemu konstruiral A. Alberti in ga naslednje leto predstavil na sejmu v nemškem Halleju« (Rothschütz, 1892). **Torej je bil Rothschützevega panj predhodnik Albertijevega in tako tudi prvi listovni panj. V literaturi smo našli tudi**



Foto: Simon Golob

Foto: Arhiv ČZS

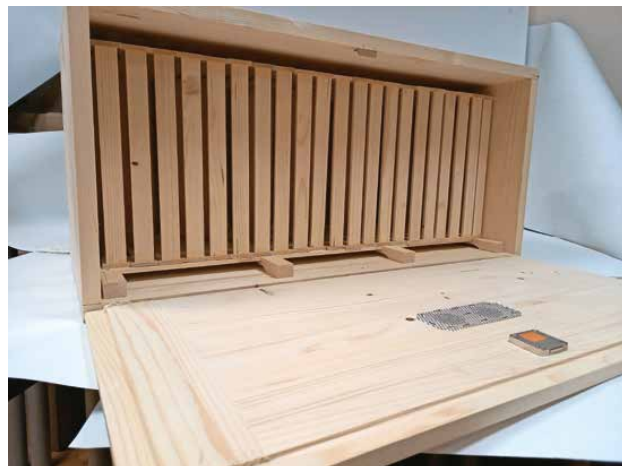
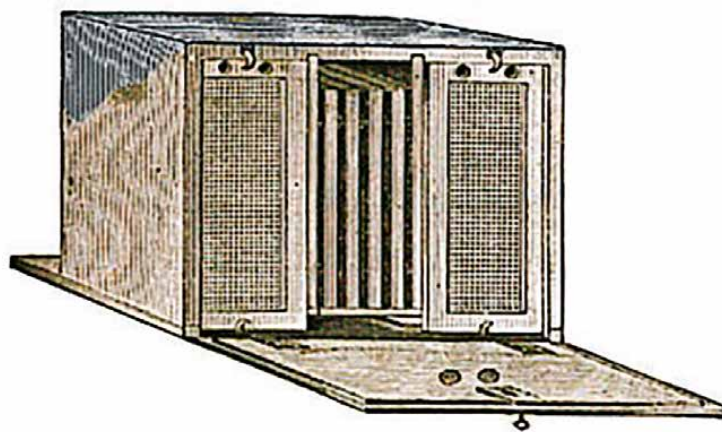


Foto: Simon Colob

Rothschützev panj, prirejen za vzrejo matic (levo) oz. s sate postavljenimi na hladno stavbo (desno)

zapis, ki to trditev potrjuje iz prve roke, in sicer članek A. Albertija z naslovom Prispevek k Rothscichen Seitenstock panju (Ein Beitrag zum Rothscichen Seitenstock), kjer piše o Rothschützevem panju in njegovih izkušnjah z njim.

Tam med drugim piše tudi, da na podlagi Rothschützevega panja izdelal panj: »Lani spomladi sem si naredil tovrsten panj, edina razlika je v tem, da sem na dno namesto brane postavil tri kovinske palice, na katerih stojijo satniki in na katerih jih je enostavno potisniti v in iz panja« (Alberti, 1874). Alberti je torej eno leto pred objavo članka (torej v letu 1873), štiri leta po tem, ko je bil Rothschützev panj že prvič predstavljen in odlikovan v Bratislavi, enak oziroma podoben panj izdelal in preizkusil. Poleg prej omenjenih nosilnih palic je panju dodal tudi razstojišča za sate (podobna kot jih imamo sedaj v AŽ-panju), ki jih Rothschützev panj ni imel. Zapisano je nedvomno dokaz, da je bil Rothschützev panj izdelan, preizkušen in predstavljen pred Albertijevim in da je glede na zapisano tudi njegov predhodnik, prvi listovni panj ter, posredno tudi predhodnik AŽ-panja.

Emil Rothschütz je kot podjetnik, čebelar, promotor kranjske čebele in konstruktor v slovenskem in tudi svetovnem čebelarskem prostoru zagotovo pustil veliko sled. Kot smo ugotovili, pa mu lahko pripišemo tudi konstrukcijo in izdelavo prvega listovnega panja, kar Slovenijo in Višnjo Goro uvršča v prostor še ene čebelarske inovacije, listovnega panja, ki je bil med drugim poseben tudi po svoji tehnologiji premikanja satov med toplo in hladno stavbo, v odvisnosti od sezone. ◆

Viri:

Alberti, A. (1874): Ein Beitrag zum Rothscichen Seitenstock (Prispevek k Rothschützevem panju). *Biene Zeitung*, leto 30, 10: str. 119–120.

Bokal, L. in sod. (2008): *Čebelarski terminološki slovar*. Ljubljana: Inštitut za slovenski jezik Frana Ramovša ZRC SAZU, str. 253.

Rothschütz, E. (1873): Družbeni čebelni panjevi. *Slovenska čebela*, I, 12: str. 89–92.

Porenta, T. in sod. (2018): *Veliki ljudje slovenskega čebelarstva*.

Lukovica: Čebelarska zveza Slovenije, Radovljica: Muzeji Radovljiške občine, str. 64–67.

Rothschütz, E. (1875, 1892, 1902): *Illustrierter Bienenzuchtbetrieb*.

Šalehar, A. (2018): *Kranjska čebela in čebelarji družine Rothschütz*.

Ivančna Gorica: Občina Ivančna Gorica: 203 str.

Šalehar, A. in sod. (2011): *Obstoja pa ena pridna in utrjena čebela, taka je kranjska: Prispevki s Simpozija Čebelarji družine Rothschütz iz Podsmreke pri Višnji Gori*. Lukovica: Čebelarska zveza Slovenije, 103 str.



Sodobna replika Rothschützevega satnika za panja tipa A in B.

Foto: Simon Colob