

Tehnični direktor:

Proizvodna problematika

Na naših sestankih strokovne sveta se redno seznanjamo s proizvodno problematiko sektorjev gradbene operative, sektorja zaključnih del, kovinskih obratov ter združenega sektorja SIP-a, mehanizacije in avtoparka. V današnjih vrstah bi se v glavnem omejili na problematiko gradbene operative, v naslednji številki pa na problematiko ostalih treh sektorjev, ki so ravno tako obremenjeni s problemi kot gradbena operativna.

Pri obravnavi proizvodne problematike naših sektorjev gradbene operative, je važno poudariti, da se gradbena operativna deli na 6 sektorjev in sicer so isti nanizani nekako po predvideni bruto-realizaciji takole: sektor Celje, Ljubljana, sektor Medlog, Cinkarna, Zalec in Slovenske Konjice. Vsak sektor za sebe ima svoje svojstvene probleme, o katerih ne bi razpravljali, vsi sektorji skupaj pa imajo specifične skupne probleme, katere bom skušal na kratko obravnavati in kateri so bistveno odločilni za pravilen in gospodarski uspeh podjetja, oziroma sektorja.

1. Prevzeta dela in razpoložljive kapacitete.

Sektor Celje je zaenkrat zaseden, toda v kratkem bo potrebno, da se odpre novo gradbišče,

podjetju bo delo poverjen. Gre za 10-stanovanjske bloke. Od avgusta naprej pa bo celjski sektor moral prevzeti še nova dela v višini 350-400 milijonov dinarjev, za kar so že tudi pozitivni izgledi.

Sektor Ljubljana je pravzaprav v začetku gradbene sezone izgledal kot idealen sektor z ozirom na prevzeta dela, toda, ko bi se morala gradbena dejavnost najbolj razgibati, so se ugotovile težave okoli lokacij, zahtevanih sprememb na projektih, itd., tako, da je bil sektor do pred kratkim v silno težkem položaju, predvsem kar se tiče pravnega in racionalnega zaposlovanja delovne sile. S pričetkom gradnje potrošniškega centra Prule in stanovanjskega bloka B-6 se je, kot že rečeno, stanje pred nekaj dnevi zelo izboljšalo.

Sektor Cinkarna. Do nedavnega so bila na tem sektorju odprta tolikšna dela, da so ista zaradi pomanjkanja delovne sile (kvalificirane in nekvalificirane) zaostajala. Z naporji je uspelo podjetju število delovne sile povečati tako, da se sedaj dela odvijajo v naše in tudi v zadovoljstvo investitorja. Toda že zopet stojimo pred perečim problemom, kam z močno skupino gradbincev, katera bi naj ostala v sklopu sektorja Cinkarna, če nam investitor Cinkarna ne bo v kratkem javil nova dela — poja-

obratnega posloplja.

Sektor Zalec je trenutno polno zaseden, toda za kolektiv, ki gradi objekte v Tovarni nogavic na Polzeli, bo nujno poiskati nova dela, ker bodo objekti, ki so sedaj v gradnji, skoncani.

Objekti, ki jih gradijo na farmi v Zalogu, bodo predvidoma končani v mesecu septembru, toda s pričetkom novih dveh objektov in zunanje ureditve, katera bo zajela precejšen obseg, bo kolektiv Zaloga do konca leta preskrbljen z delom.

Sektor Slov. Konjice. Karakteristika za ta sektor je slična kot za sektor Zalec. V drugi polovici leta bo nujno poiskati nova dela, ker bo hala za LIP Konjice in stan. objekt v Zrečah v glavnem končan v tem mesecu, objekt Kostroja, na katerem bodo v glavnem zaključena dela, pa ne nudi zaposlitev za vse člane tamkajšnjega kolektiva. Izgledi obetajo že pričetek novih del v Zrečah in verjetno tudi v samih Konjicah.

Sektor Medlog se razlikuje od ostalih sektorjev čiste gradbene operative v toliko, da je to sektor, ki vrši uslužnostna dela na eni strani, na drugi strani pa se formira nova enota za izdelovanje pol, oziroma čistomontažnih elementov za stanovanjsko montažno izgradnjo.

Solidnost in kvaliteto letošnjega



Pomagajmo graditi

Skoraj nismo verjeli tragični vesti, da je potres 26. julija zjutraj popolnoma uničil eno najlepših mest Jugoslavije. Makedonci, ki so v svoji bogati, težki zgodovini že toliko pretrpeli, so bili z vsemi jugoslovanskimi narodi ponosni na svoje glavno mesto, v katerega gradnjo smo vsi skupaj investirali ogromna sredstva. — Zdaj Skopja ni več. Ostale so ruševine in žrtve, ki kličejo po vsestranski pomoči, po solidarnosti vseh, ki jim je igra usode tokrat prizanesla. Nesreča Makedoncev je nesreča celotnega jugoslovanskega prebivalstva in zato smo toliko bolj poklicani, da to gorje čimprej pomagamo omiliti in z materialnimi ali denarnimi dobrinami omogočimo izgradnjo novega Skopja.

uničeno Skopje

in objektivnih težav enkrat prevelike, drugič pa premajhne. To se pravi, da nas gradbince spremlja stalna stihija, kar ima za posledico neenakomerno obremenitev kadra, mehanizacije, prevoznega parka in tako naprej.

2. KADRI

Skupni problem, ki tare več ali manj sektorje gradbene operative, pa tudi tehnični in projektni sektor direkcije podjetja, so pomanjkanje produktivnih in neproduktivnih strokovnih kadrov. Posebno občutljivo je to pomanjkanje na sektorju Celje in Ljubljana in kot že rečeno v tehničnem in projektnem oddelku direkcije. Toda kot ugotavljamo ni to problem samo našega podjetja, temveč problem v glavnem vseh gradbenih podjetij v republiki. Vzrok takega stanja so več ali manj poznani. Delo gradbenega kadra je odgovorno in se srečuje dnevno z delovnim človekom, tistim faktorjem v naši novi družbeni ureditvi, kateremu je z ustavo zajamčena vsa delovna prostost in ustvarjalnost. Toda nenehno novo kadrovanje delovne sile v naše vrste povzroča znatno po-

časnejši dvig povprečnega znanja gradbenega delavca, mentaliteta gradbenih delavcev je čestokrat ostrejša kot ostalih in to povzroča, da se novi tehnični kadri ne preradi vključujejo v gradbeno operativno. Pri tem pa je treba še poudariti, da ni v prejemkih nobenih bistvenih razlik med upravnimi, investitorjevimi, zavodskimi ali birojskimi službami.

3. PROJEKTNA DOKUMENTACIJA

Še vedno se ugotavlja, da ni projektne dokumentacije na zadovoljivi višini in sicer v smislu samega izvedbenega projekta, predizmer in opisa gradbenih, obrtniških in instalacijskih del. Sicer se stanje zboljšuje in smatram, da bo zakonska soodgovornost projektanta, organizacij in projektanta samega to stanje še izboljšala.

Imamo pa še tudi primere, ki niso redki, da tudi investitorji za časa izvajanja del odstopajo od projektne zasnove in takšno spreminjanje tudi hromi dinamično delo gradbene operative.



Še pred kratkim je bilo mesto ob Vardarju polno življenja, hitrih sprememb in vidnega napredka. Danes so pa ulice polne ruševin in smeh je zamrl v njih...

kar je tudi že predvideno s pričetkom gradnje Srednje tehnične šole. Ta dela so že precej dolgotrajno pripravljena. Računamo tudi na pričetek kakšnega stanovanjskega bloka, ker sta bili v zadnjem času dve taki licitaciji in je sedaj v odločitvi, kateremu

čanje delovne sile je bilo izvršeno na izrecno željo investitorja. Glede tega je uprava podjetja že nakazala problem pri investitorju v Cinkarni. Po vsej verjetnosti pa bo sektor zadolžen tudi z novim delom tovarne Toper, kjer bomo v nekaj dneh sklenili pogodbo za gradnjo novega

ga pričetka gradnje po polmontažnem sistemu v kooperaciji z Jugomontom iz Zagreba, bo narokoval nadaljnji razvoj za nas obetajočega se obrata.

Iz prej omenjenega izhaja glavna karakteristika gradbeništva, ki je v tem, da so kapacitete zaradi raznih subjektivnih

Sklepi iz zasedanja CDS z dne 29. 4. 1963

V aprilu t. l. je potekla enoletna mandatna doba dosedanjemu upravnemu odboru. Centralni DS podjetja pa je moral izvoliti nov upravni odbor do 30. aprila 1963.

Člani DS so poslušali poročilo o delu upravnega odbora, katero je podal predsednik tov. Klenovšek Stefan. Iz poročila povzema-

mo: Upravni odbor je imel v svoji mandatni dobi od 16. 5. 1962 do 29. 4. 1963 skupno 18 sej, od tega 14 rednih in štiri izredne seje. O svojem delu je sproti večkrat počel centralnemu delavskemu svetu. Na sejah pa je obravnaval najaktualnejša vprašanja in sprejemal iz svoje pristojnosti sklepe. Predmet večkratne obravnave so bila zlasti naslednja vprašanja:

- Proizvodna problematika,
- Zadržna gradnja, financiranje in obračun,
- Prošnje in pritožbe članov kolektiva,
- Problematika obratnih in osnovnih sredstev,
- Obračuni izvršenih del, kolavdacije in varščine,
- Kvaliteta del, odprava pomanjkljivosti,
- Produktivnost, rentabilnost, ekonomičnost poslovanja,
- Kadrovska problematika,
- Higijensko tehnična in zdravstvena zaščita,
- Izostanki z dela, izpad proizvodnje,
- Politika nagrajevanja,
- Letni, kvartalni in mesečni operativni proizvodni plani,
- Analiza periodičnih obračunov,
- Terjatve do kupcev,
- Rebalans plana,
- Cenik del,
- Revalorizacija osnovnih sredstev,
- Navodila za letni popis in analiza inventure,
- Obračun študijske grupe v projektivnem oddelku,
- Počitniški domovi, naselja, prehrana in splošno o rekreaciji.

Predsednik UO tov. Klenovšek je podal obširno obrazložitev k prednji problematiki zlasti še o proizvodnji, storilnosti in finančnih rezultatih iz zaključnega računa za leto 1962.

Člani delavskega sveta so odobrili delo upravnega odbora in ugotovili, da je bilo plodno in uspešno. Zatem je delavski svet izglasoval razrešitvo staremu UO in pristopil k volitvam novega upravnega odbora.

Da bi bila izbira čimboljše je bilo izbranih 13 kandidatov za nov upravni odbor in prav toliko namestnikov, od katerih se je volilo 10 novih članov in namestnikov.

Po izvršenih tajnih volitvah so bili izvoljeni v novi upravni odbor sledeči člani kolektiva.

Člani UO
Bratina Franc, gradb. delovodja, Skubic Drago, gr. tehnik — vodja gradbišča, ing. Zlajpah

Drago, šef sektorja, Bandič Jerko, gr. tehnik — vodja gradbišča, Ratajc Drago, gradb. delovodja, Zbiljski Ludvik, VK zidar, Krajnc Ivan, VK tesar, Knez Jože, gradb. delovodja, Sever Ivan, vodja SIP, ing. Šterbenc Ivo, projektant.

Za namestnike članov UO pa so bili izvoljeni

Gaberšek Rudi, skupinovodja, Mirnik Karl, gr. delovodja, ing. Rihtaršič Leopold, vodja gradbišča, Kolman Franc, zidar, Lesovar Vid, VK zidar, Turščak Stefan, železokravec, Leskovšek Nevenka, knjigovodja, Šterk Anton, VK zidar, Meštrič Rudi, že-

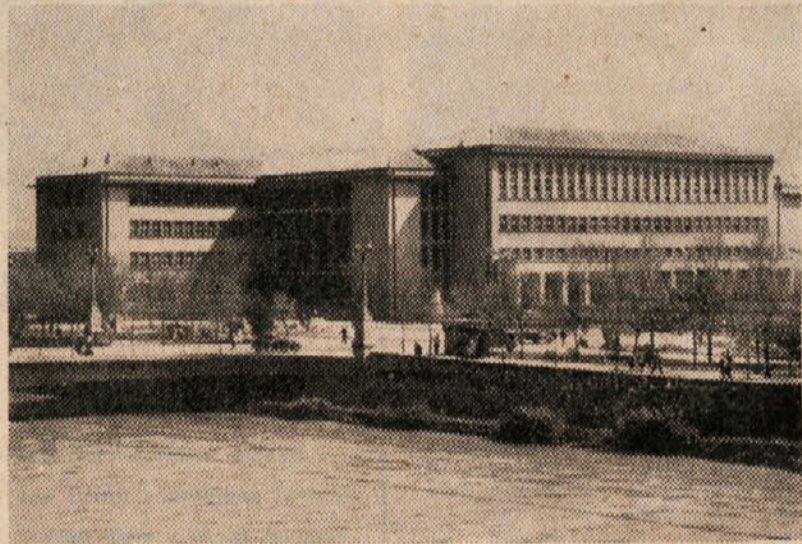
z 1. 5. 1963.

Izvrši se prenos osnovnih sredstev, ki jih je uporabljal obrat kamnoseštvo za svojo dejavnost.

Vrednost materiala in polizdelkov v višini 9.903.224 din pa bo »Obnova« plačala GIP »Ingrad« v dveh obrokih do 31. 12. 1963 z 7 % obrestmi, o čemer je bila sklenjena posebna pogodba.

2. Delovno razmerje delavcem kamnoseške delavnice preneha z GIP »Ingrad« z 20. 4. 1963, enako delavcem pečarske delavnice.

3. Nepremičnine na Mariborski cesti se ne prenesejo na »Obnova«, ker bo le-te rabil za svojo dejavnost sektor za za-



Tudi ta slika je iz Skopja, le škoda, da objekta ni več in so bila vsa vložena sredstva zaman

lezokravec, Pograjc Ciril, gradb. tehnik.

Po svojem položaju je član upravnega odbora tudi glavni direktor podjetja.

Na svoji prvi seji si je UO izbral za svojega predsednika tov. Bandič Jerka. Upravnemu odboru želimo pri zaupnem in odgovornem delu obilo uspešnega in plodnega dela.

Delavski svet je v nadaljevanju svojega dela še obravnaval oddvojitev od podjetja kamnoseške in pečarske delavnice in s tem v zvezi sprejel sklepe:

1. Kamnoseška delavnica se izdvoji v celoti in priključi Obrtnemu podjetju »Obnova« Celje

ključna dela. Pri sektorju za ključna dela je formirati pečarsko skupino oblagalcev.

Delavski svet je sprejel še sklepe o prenosu, oz. delni prodaji nekaterih osnovnih sredstev, ki so že iztrošena ali, ki jih podjetje ne rabi za svojo dejavnost.

Ob koncu je CDS še odobril znesek 40.000 din DIT-u za strokovno-ekskurzijo za ogled jadranske magistrale v breme sklada skupne porabe in znesek 32.240 din v breme osebnih dohodkov za darilo dolgoletnemu članu kolektiva ob odhodu iz podjetja Korent Ivanu gradbenemu delovodji.

Našim bravcem posredujemo dopis Biroja gradbeništva Slovenije v Ljubljani, ki je naslednje vsebine:

»Izpitna komisija za vse vrste kvalifikacij gradbene stroke pri Biroju gradbeništva Slovenije v Ljubljani, ki je opravljala izpite za kvalificirane in visokokvalificirane delavce ter mojstrske izpite za pokliče v gradbeništvo, je prenehala poslovati pri Biroju gradb. Slovenije in je sedaj sedež izpitne komisije pri Gradbenem

šolskem centru »Ivana Kavčiča« v Ljubljani, Titova 98, telefon 37-513, račun št. NB 600-15-638-170.

Prosimo, da obvestite vašo personalno službo in zainteresirane delavce, da vlagajo svoje prošnje na novi naslov.

Izpitna komisija pri Gradbenem šolskem centru »Ivana Kavčiča« v Ljubljani bo imela uradne ure vsak ponedeljek in četrtek od 16. do 20. ure.

beno ekonomskega in političnega življenja.

Čeprav so poti in cilji našega socialističnega razvoja jasni pa moramo komunisti jasno zaznati in opredeliti probleme, katere je treba rešiti. VII. kongres ZKJ, zlasti pa III. plenum CK ZKJ.

— Pri razbremenjevanju članov ZK upoštevati načelo, naj ima član ZK, član komiteta in sekretar OO maksimalno tri funkcije. Na ta način bomo omogočili kvalitetnejše delo in se izognili rutinerstvu.

— Športnemu in kulturnemu udejstvovanju naših članov moramo posvetiti več pažnje. Samo dejstvo, da imamo v našem kolektivu eca 40% nekvalificirane in polkvalificirane delovne sile, idejni in kulturni nivo teh ljudi je sorazmerno nizek. Komunisti se moramo čutili odgovorni pred družbo, da tem ljudem nudimo

pomoč pri oblikovanju njihovih še neformiranih nazorov. Objektivne pogoje za razvijanje dela nam nudi urejeno delavsko naselje. Edino z izpremenjenim in bolj aktivnim odnosom na tem področju bomo uspeli vplivati na miselnost dela ljudi, da je polna denarnica že socializem. S prazno glavo in siromašnim srcem ne bomo zgradili socializma.

— Na področju odnosa med ljudmi se moramo zavzemati za rast novih humanističnih kvalitet — razvijati odnose iskrenosti, zaupanja, človekoljubnega razumevanja, strpnosti, vzajemnega sodelovanja in pomoči, skratka simpatij in tovarištva med ljudmi.

— Na tej podlagi razvijati boj mnenj, kritiko in metode politične akcije. Omogočiti, da človek iz dneva v dan postaja sam svoj in čedalje bolj svoboden — boriti se za načelo, začrtano v programu ZK, da je človek največja vrednost socialistične družbe.

— Omogočiti vsakemu članu kolektiva, da s svojimi predlogi sodeluje pri uresničevanju najboljšega sistema dela v borbi za večjo produktivnost in boljše pogoje dela.

Pustiti članom kolektiva, da na najbolj demokratičen način sodoločajo o bistvenih vprašanjih, ko se o sklepih razpravlja. Sprejete sklepe brez diskusije, dosledno in disciplinirano sprovesti v delo.

— Izkoreniniti mezдне odnose, kateri so globoko zakoreninjeni v miselnosti naših delavodij in delavcev. Dosledno izvajati nagrajevanje po vložnem trudu in delu. Borba proti težnjam za linearno zvišanje plač nesorazmerno s povečanjem proizvodnje in produktivnosti dela.

— Pokreniti je vprašanje planiranja. Sistem resnega planiranja v sedanjih pogojih v gradbeništvu je bolna točka. Brez plana je nemogoče zamisliti kontinuirano proizvodnjo, posebno polmontažno in montažno. Podjetje mora vedeti, kaj se bo delalo vsaj eno leto naprej zaradi vsklajevanja kapacitet. Kaotično stanje na gradbenem tržišču povzroča zelo resne probleme materialne in politične narave, kar nam dovolj zgovorno povedo primeri iz preteklih let. Da bi se tako stanje izboljšalo, bomo komunisti Ingrada o teh problemih pravočasno seznanili višja partijska vodstva ter preko zbora delovnih kolektivov argumentirano postavili vprašanja, da to ni samo opravljena težnja našega kolektiva — v končni liniji na tem mora biti živo zainteresirana komuna in družba. Dokazali bomo, da je to ena od glavnih komponent cenejše gradnje.

— Komunisti Ingrada smo si zastavili nalogo v tekočem letu osvojiti sistem montažne gradnje stanovanj.

V prvi začetni fazi ne moremo pričakovati bistvene pocenitve ker vsaka šola nekaj stane. Ne bomo šli na to, da moramo za vsako ceno znižati stroške gradnje, če to ne pokaže ekonomska računica.

— Održavanje zastavljenih rokov izgradnje bomo uzakonili s statutom podjetja in postavili princip »Dovršitveni rok je zakon za podjetje«.

— Skrbeti za higijensko tehnično varstvo, v skrbi za delovnega človeka pa skupno z organi delavskega samoupravljanja reševati probleme prehrane, stanovanja, rekreacije v končnem cilju, da se kader v podjetju ustali.

— Nastajajoče probleme v podjetju je reševati na podlagi analitičnega ugotavljanja. Nekateri konkretni problemi, ki naj bi bili predmet analitične ugotovitve, so predvsem analitična obravnava politično gospodarske situacije v podjetju.

Sedanje stanje in skrb za izboljšanje položaja članov ZB v podjetju (s strokovnim izobraževanjem, reševanje stanovanjske problematike in ostale problematike).

Problem zaposlitve fizično manj sposobnih in starejših de-

lavcev z upoštevanjem ekonomske proizvodnje.

Premajhna informiranost ljudi v podjetju ustvarja včasih nepravilno javno mnenje. Zaradi tega je potrebno ugotoviti, kakšen način informiranja kolektiva bi bil najbolj prikladen. Pri tem je opustiti klasične masovne sestanke, s katerimi nismo in ne bomo mogli zadovoljiti ljudi. To preživelo obliko je nadomestiti s sistemom obveščanja, oz. razgovorov v manjših skupinah (po 10 ljudi).

— Osnovne organizacije ZK si morajo še nadalje prizadevati, da se bo ZK organizacijsko in kadrovske neprestano krepila. Sprejemanje novih, predvsem mlajših ljudi v ZK mora biti le posledica večjega vpliva in ugleda, si ga je ZK s svojim delom pridobila med delavci in mladino. V organizacijo je treba sprejemati le tiste, ki so si s svojim delom v neposredni družbeno politični praksi pridobili osnovno kvaliteto komunistov. Sprejemanje novih članov ne sme biti le boj za številom, temveč boj za normalno rast ZK.

— Kaznovalna politika mora biti takšna, da bo pravočasno in življenjsko uporabna za vsakogar z namenom, da ga odvrčamo od napak in istočasno s tem tudi vzgajamo.

— Delo organizacij v podjetju je ogledalo aktivnosti komunistov v teh organizacijah. Zato ni dovolj, da so komunisti samo člani teh organizacij, temveč je njihova naloga, da pravilno zastopajo vsa napredna stališča in znajo z metodo prepričevanja usmerjati delo v organizacijah. Zaradi tega odpade v bodoče kritika, da posamezne organizacije nimajo dovolj povezave z osnovno organizacijo ZK v podjetju še posebno, ker so vsi člani ZK vključeni v vse organizacije in organizacijo ne samoupravljanja v podjetju.

— Organizacija ZK naj uspešno sablja komuniste za delo v ostalih organizacijah. Ti komunisti pa so potem odgovorni za pravilno delo teh organizacij.

— Za naše bodoče delo naj velja načelo, da bomo pri svojem delu uporabili moč znanja, ne pa avtoritete Zveze komunistov. Komunisti se moramo navaditi na iskrenost, pravičnost, dojemanje pravilne kritike, odpravi hite užaljenosti, itd. Lastno delo je potrebno večkrat kontrolirati.

— Organizacija ZK bo pravilno pravljala o vseh važnejših vprašanjih v podjetju, kakor so organizacijska, kadrovska, socialna in druga vprašanja pred izvedbo teh vprašanj v delo.

ZK se bo dosledno borila proti vsaki samovolji in kršenju načelnih sklepov sprejetih na letni konferenci komunistov Ingrada.

Sprejeti sklepi na redni letni konferenci ZK GIP „Ingrad“ Celje

Komisija za sklepe, izvoljena na letni konferenci Ingrada, je na podlagi poročila sekretarja in razprave predložila novoizvoljenemu komiteju v potrditev in eventuelno dopolnitev naslednje sklepe.

Konferenca je ugotovila, da so komunisti v preteklem obdobju, katero je bilo dokaj burno, kakor po določenih družbenih dogajanjih v Jugoslaviji, tako so specifični pogoji dela v lastnem podjetju bili izredno zamotani in zahtevali veliko naporov pri vsklajevanju politične in gospodarske

smeri, v novih pogojih dela. Konferenca je dala predvsem kritično oceno družbeno ekonomskih razmer v podjetju, ki so zanje odgovorni predvsem člani ZK.

Konferenca ni mogla v enem dopoldnevu v podrobnosti izrpati vseh problemov in v kratkem času konkretno obdelati vseh nalog, katere čakajo naše komuniste; nismo mogli kritično osvetliti vso dejavnost v luči III. in IV. plenuma CK ZKJ, ki je nakazal komunistom velike družbeno politične odgovornosti za usmerjanje gibanja našega druž-

Kot prvo pomoč je CDS podjetja odobril pomoč porušenemu Skopju milijon din narjev. Osvojil je tudi prelog kolektiva, da vsak zaposleni odstopi enodnevni zaslužek v prid ponesrečencem.

Nekateri problemi s področja gradbeništva v celjskem okraju

Na pobudo republiškega odbora sindikata gradbenih delavcev je bil pri Okrajnem sindikalnem svetu v Celju ustanovljen odbor sindikata gradbenih delavcev. Na ustanovni konferenci, ki je bila dne 7. junija letos v dvorani Ingrada je bilo nakazano vrsto problematike in ugotovitev. V nadaljevanju objavljamo nekatere ugotovitve, ki so predvsem:

V celjskem okraju je skupno 16 gradbenih organizacij (podjetij in remontov). Podatki o kapaciteti teh gospodarskih organizacij so zbrani le za podjetja bivega celjskega okraja (brez Posavja, t. j. Gradbenik Brežice, Sava Krško in Pionir, gradbišče Videm-Krško) in znaša skupno 7 in pol milijarde dinarjev. Nasprotno tej kapaciteti stoje podatki o investicijski gradnji industrijskih objektov, ki znaša v okraju 2,432 tisoč din. Če k tem investicijam dodamo še gradnjo kmetijskih objektov in stanovanjsko gradnjo je nesporna ugotovitev, da je vsako širjenje gradbenih kapacitet v celjskem okraju gospodarsko neutemeljeno. Ustanavljanje lokalnih remontov, ki postopoma prehajajo v manjša gradbena podjetja ne narekuje potreba, temveč predvsem lokalistične težnje.

Zakon o stanovanjskih razmerjih določa v tistem delu, ki določa izračun stanarine, da se vzame za osnovo gradbene stroške ali kupna cena za hišo, oz. stanovanje. Pravilnik o gradbenih stroških, ki tvorijo vrednost stanovanjske hiše in o njihovi razporeditvi na posamezna stanovanja pa določa, da se vrednost stanovanjske hiše oz. stanovanja, ne more bremeniti s stroški za poravnavanje zemljišča, za osušitev ter za zavarovanje drsečega terena in stroški za posebne temelje, nastali zaradi posebnih ali nepričakovanih okoliščin, v kolikor presegajo 10 % lastne cene stavbe.

Če upoštevamo prednja zakonodoločila, je dodatne stroške, ki lahko bremenijo ceno stanovanj, že v celoti izkoristil 10 % komunalni prispevek, ki ga plačujejo Občinskemu ljudskemu odboru. Izvajalci gradbenih del pri gradnji stanovanj često naletijo na nepremostljive težave pri ureditvi komunalnih naprav in ureditvi okolja, ker se komunalni prispevek v praksi marsikje uporablja v druge namene.

Kot posredni investitorji nastopajo pri stanovanjskih objektih stanovanjski skladi, ki kot investitor kasneje prodaja stanovanja posameznim kupcem. Ker so večkratne kritike na »drage« gradbene usluge posredujemo primer, kako naraste cena stanovanja nad gradbenih stroškov. Eno izmed celjskih gradbenih podjetij je izven Celja zgradilo stanovanjski objekt. Stanovanja so bi-

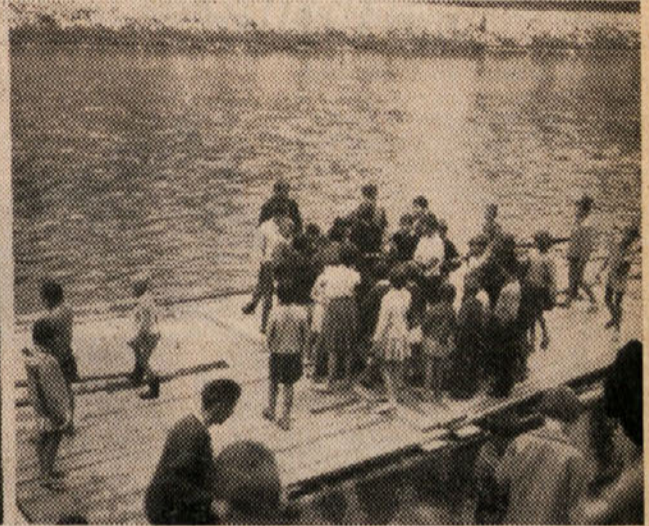
vo. Zaradi izredno močne konkurence je bil prevzet objekt po zelo nizki ceni — 59.000 din za m² neto stanovanjske površine ali kompletno stanovanje 2.920.000 din. Za to ceno so bila stanovanja dograjena in oddana investitorju. Stanovanjske sklade kot investicija opremljena s centralno kurja-

za ostalih 8 mesecev pa predvidevamo še 9.600.000, potem znašajo skupaj 13.721.000 din. Če od tega odštejemo boniteto (0,92 %) v znesku 8.418.000 din, ostane nepokritih 5.303.000 din in sicer iz sklada OD (ali sklada skupne porabe). Temu znesku se prištejejo prispevki iz OD tako, da znaša

težak položaj gradbeništva v zadnjih letih nam zbijali že tako neekonomske cene, kar vse se odraža v nizkem standardu gradbenih letih, nam zbijali že tako osebne dohodke so nekatera podjetja morala zniževati. Prav poseben problem je prav na področju okraja Celje, saj so povprečni

NEPLAČANE SITUACIJE

Vkljub predpisom o medsebojni poravnavi obveznosti, so primeri, ko investitorji, bodisi namerno ali pa zaradi neurejenih investicijskih sredstev zavlačujejo plačilo situacij kar za več mese-



Delo splavarjev je menda znano prav vsakomur. Čeprav so z izgradnjo modernih prometnih sredstev sicer izgubili svoj poklic, so na Savinji pokazali, da so še mojstri svoje stroke

tor je prodajal ta stanovanja po ceni 4.700.000 dinarjev torej z razliko 1.780.000 din.

Znano je, da so v tej razliki stroški za komunalni prispevek, vrednost zemljišča in eventualno še drugi stroški, vendar je ta ogromna razlika komaj še verjetna. Komaj verjetna pa še posebno zaradi dejstva, ker je imelo to gradbeno podjetje izredno nizke osebne dohodke delavcev, da o res minimalnih skladih ne govorimo (4,5 %).

PRISPEVKI ZA SOCIALNO ZAVAROVANJE

Skupščina komunalne skupnosti socialnega zavarovanja v Celju je gradbeništvu odobrila bonifikacijo in sicer:

0,18 % za prispevek za stroške zdravstvenega varstva za zdravljenje delavcev za poškodbe pri delu in poklicna obolenja;

0,92 % prispevka za nadomestilo osebnega dohodka za prvih 30 dni bolovanja.

Ta bonifikacija se priznava od bruto osebnih dohodkov.

Če predvidevamo, do bodo znašali bruto osebni dohodki pri Ingradu 915 milijonov din, potem znaša bonifikacija

- za nadomestila 8.418.000 din
- za zdravstveno varstvo 1.647.000 din

Skupno bonifikacija 10.065.000 din

Če vzamemo za osnovo že izplačana nadomestila za prve 4 mesece letos, ki znašajo 4.121.000,

bruto nepokriti del za nadomestilo 9.091.000 din.

Po predvidevanju boniteta (0,18 %) za zdravstveno varstvo ne bo pokrila vseh stroškov in bo verjetno moralo kriti podjetje razliko tudi v tem primeru.

Skupščina komunalne skupnosti Celje je nadalje predpisala za gradbeništvo dodatni prispevek za zdravstveno zavarovanje v višini 2,54 % od bruto OD (kar predstavlja isto kot v l. 1962 4 % prispevek od neto OD) kar znaša za Ingrad od osnove 915 milijonov znesek din 23.241.000 din.

Prispevek za invalidno zavarovanje, ki ga predpiše skupščina republiške skupnosti v soglasju z republiškim Izvršnim svetom enkrat še ni znan, znaša pa lahko 1,30 % od bruto OD kar bi znašalo za Ingrad 11.895.000 din.

Če sumiramo stroške, ki jih bo imel Ingrad v letu 1963 v zvezi s pokritjem stroškov za nadomestilo OD za čas bolovanja do 30 dni, zdravstvenega varstva in dodatnih prispevkov, znašajo skupno:

nadomestilo	9.091.000 din
dodatni prispevek za zdravstveno varstvo	23.241.000 din
Dodatni prispevek za invalidsko zavarovanje	11.895.000 din
Skupno	44.127.000 din

Ta znesek predstavlja več kot 51 % enomesečnega OD na zaposlenega delavca. V primerjavi navedenih stroškov za leto 1962 je rezultat naslednji:

V letu 1963	44.127.000 din
V letu 1962	24.354.000 din
Razlika	19.773.000 din

Ko imamo ob tej ugotovitvi pred očmi dejstvo, da znatno zaostaja realni družbeni standard gradbenega delavca za produktivnostjo, potem si upravičeno postavljamo vprašanje, odkod sredstva za pokritje razlike.

Dokajšnjo zmedo je v nekaterih gradbenih podjetjih povzročil odhod dobrih zidarjev in tesarjev na sezonsko delo v Avstrijo. Manjko tega strokovnega kadra krijejo podjetja z raznimi priučenimi delavci, vendar se s tem odpira nov problem — kvaliteta del.

GLEDIŠČA NA PANOGO

Splošno je znano dejstvo, da je gradbeništvo eno najbolj zaposavljenih panog, ne samo v očeh investitorjev, ampak tudi drugih organov. Investitorji so izrabljali

mesečni dohodki za leto 1962 znašali za 3000 din izpod republiškega povprečja.

Druga plat zapostavljanja se čuti pri togih predpisih odobranja investicijskih posojil za nakup mehanizacije, saj so gradbena podjetja vezana le na občinske investicijske sklade, dočim iz republiških ali zveznih skladov že vrsto let gradbena podjetja ne dobijo ničesar. Prav tako predpisi ne dovoljujejo najemanja kreditov za obratna sredstva, češ, da naj se služimo avansov, za katere pa vemo, da jih investitorji v glavnem ne priznavajo.

Delna olajšava za panogo je predpis o kreditiranju gradnje stanovanj za tržišče, vendar je tudi ta predpis izredno tog in zakasnen, saj še za leto 1963 do danes niso znani pogoji, pod katerimi lahko banke odobravajo kredite.

Predstavniški organi kot zbornica in Biro gradbeništva bodo morali panogo kot celoto postaviti na tisto mesto, ki ji pripada in ki jo ima v razvitih industrijskih državah.

Poseben problem za nelojalno konkurenco so takozvane gradbeno režijske skupine raznih podjetij. Temeljni zakon o gradnji investicijskih objektov, kakor tudi republiški zakon jasno govori, kakšna dela smejo te skupine izvajati. Zakon določa, da se smejo graditi le objekti, ki služijo njihovi osnovni dejavnosti ter za vzdrževalna dela. Primeri pa so, da te grupe gradijo poleg takšnih objektov tudi objekte družbenega standarda (stanovanjske, upravne, kulturne, poslovne zgradbe, itd.). Absolutno pa nam je nerazumljivo, po katerem členu zakona lahko te grupe izvajajo investicijska dela v vrednosti več sto milijonov tudi drugim podjetjem. Mnogo je bilo že govora na vseh mogočih instancah, vendar se še do danes ni našel organ, da bi tej anomaliji napravil kraj.

cev ali celo leto.

Podjetja naj energično izterjajo vse zapadle situacije in zahtevajo pred pričetkom gradnje potrdila banke o zagotovljenih investicijskih sredstvih.

Temu stanju botrujemo tudi sami, ko prevzemamo dela brez zagotovil, v strahu, da ne bo dela.

Za stanje in gibanje osebnih dohodkov v gradbeništvu in industriji gradbenega materiala je značilno to, da le ti počasneje naraščajo kot produktivnost dela in življenjski stroški. Zato bo temu treba posvetiti v kolektivnih gradbene stroke več pažnje, saj celjski bazen z osebnimi dohodki zaostaja za ostalimi, kar v veliki

Nadaljevanje na 4. strani)



Seveda so jih hoteli tudi mladi posnemati

Razpolagamo s podatki štirih gradbenih podjetij našega okraja ter vam jih posredujemo:

Podjetje	Neplačano od 31. 12. 1962	I. trom. 1963	April 1963
Ingrad Celje	70.243	11.973	56.818
Vegrad Velenje	31.487	30.000	20.515
Gradnja Zalec	8.433	14.353	5.000
Podj. Rog. Slatina	16.725	5.517	10.599



V naši neposredni bližini — Šent petru, imamo lepo restavrirane rimske izkopanine. Vedno več je obiskovalcev, ki z občudovanjem ogledujejo te — skoraj dvatisočletne umetnine, nagrobne spomenike bogatih Rimljanov, živčih v rimski Celei.

Nekateri problemi s področja gradbeništva v celjskem okraju

(Nadaljevanje s 3. strani)
meri vpliva na fluktacijo delovne sile, ki išče z novo zaposlitvijo primerne osebne dohodke. Če pogledamo kako so se osebni dohodki v gradbeništvu gibali v lanskem letu, bomo ugotovili v primerjavi z letom 1961 naslednje:

Produktivnost se je povečala za 7,5 %, osebni dohodki pa so porasli približno za 10 %, če navedene številke primerjamo med seboj in upoštevamo, da so se življenjski stroški povečali v tem razdobju za 14 %, bomo ugotovili,

poslovanja bo nujno, da podjetje ugotavlja notranje rezerve, ki so v naši panogi odvisne v precejšnji meri od načina kako podjetje deli ustvarjeni dohodek, posebno tisti del, ki je namenjen za osebne dohodke. Določiti bo treba kriterije za nagrajevanje strokovnega kadra, da bo njegov osebni dohodek vezan v realnih odnosih na doseganje uspeha dela, ki ga nadzira in zanj tudi odgovarja. Znano je, da je splošna težnja, da se skrajša delovnik, le tu bomo gradbinci ugotovili, da se po naših gradbiščih dela 10 ali več ur

katerem se prične objekt, temveč se dostavljajo naknadno.

— Izvedbeni načrti so nepopolni, predvsem so pomanjkljivi prerezi in višinske kote. Večkrat sploh ni prereza, v večini primerov manjka podolžni prerez.

— Načrti, instalacija, vodovod, elektrika in centralne kurjave, velikokrat niso sestavni del projektnih elaboratov po katerih so objekti izlicirani, tako, da se instalacije rešujejo največkrat že v zaključni fazi.

— Detajli za obrtniška dela so vedno redkeje v projektnih elaboratih. Pri tem se do neke mere lahko pomaga spricho že osvojenih tipizacij in JUS standardov, ampak to močno zavira zaključna dela in ustvarja razne improvizacije in nepravilnosti.

V večini primerov vse te pomanjkljivosti postavljajo gradbeno operativno (izvajavca) pred težavne naloge, spremembe v organizaciji dela, mehanizaciji in materialu ter pregrupacije celotnega potenciala, kar skoraj vedno privede do zastoja v delu in s tem tudi do podaljšanja rokov, kar ustvarja nepotrebne stroške, kateri bremenijo ne samo investitorja, temveč tudi izvajavca. Onemogoča popolnejšo organizacijo procesa proizvodnje, boljšega koriščenja strojev, in sploh izkoriščanja notranjih rezerv, ki ležijo prav v teh vzrokih.

Projektantske organizacije imajo premalo povezave z gradbenimi podjetji in tržnimi pogoji (nabava materiala, prevozi, itd.).

DELO TER SREDSTVA ZA DELO

V tem delu referata bi podal predvsem nekatere glavne zaključke in problematiko, ki izhaja iz primerjalnih podatkov po zaključnih računih gradbenih podjetij SRS za leto 1962.

Podatki so vzeti iz »Obvestila št. 3«, ki jih je izdal Biro gradbeništva Slovenije.

Problematiko gradbeništva v okraju Celje najbolje ilustrira primerjava proizvodnih rezultatov z gradbenimi podjetji drugih okrajev in s povprečjem republike.

Iz te primerjave izhaja (razvidno iz priloženega številčnega prikaza), da

1. je produktivnost delavcev gradbenih podjetij celjskega okraja višja kot v vseh drugih okrajih;

2. da je mehanoopremljenost v celjskem okraju (OS na 1 zaposlenega, oz. na 1 din brutoprodukta) slabša od vseh drugih okrajev v Sloveniji;

3. da so ob večji produktivnosti doseženi neprimerno slabši rezultati kot v drugih okrajih, kar je neizpodbitno posledica slabših cen in slabših proizvodnih pogojev.

Da je to stanje res takšno, naj dokaže naslednja primerjava:

1. Produktivnost

V vseh okrajih (z izjemo Maribora) je celotni dohodek zaradi obračuna plačane realizacije napredoval za 7—11 %, vendar le v absolutnem znesku.

Doseženi celotni dohodek na 1 zaposlenega je v primerjavi z letom 1961 porastel v okrajih in sicer:

Celje za 12 %
Koper za 13 %
Ljubljana za 7 %
Maribor za 15 %

Vendar je pri tem treba upoštevati, da je različno porastla opravljenost z osnovnimi sredstvi:

Celje za — 5 % (zmanjšanje)
Koper za + 3 %
Ljubljana + 13 %
Maribor za + 31 %

Če oba ta podatka kompenziramo, t. j., če vzamemo v obzir število zaposlenih in razpoložljiva OS in ju primerjamo z doseženim celotnim dohodkom na 1 zaposlenega, dobimo sliko gibanja produktivnosti, ki sicer ni

absolutno točna, vendar dovolj jasno kaže napredek podjetij celjskega okraja:

Celje 118 %
Koper 110 %
Ljubljana 95 %
Maribor 88 %

Ti podatki so jasen in zadosten dokaz za trditve, da slabim poslovnim rezultatom ni vzrok slaba produktivnost, temveč pretirano nizke cene na celjskem področju.

2. Mehanoopremljenost

Iz zaključnih računov za leto 1962 izhaja, da znašajo osnovna sredstva po sedanjih vrednosti na 1 zaposlenega v posameznih okrajih:

Celje din 271.100 100 %
Koper din 308.100 114 %
Ljubljana din 411.300 152 %
Maribor din 418.900 155 %

Zakaj je stanje takšno? Podjetja v posameznih okrajih so poleg sredstev amortizacije in 50 % odstopljenega dela prispevka iz dohodka formirala še svoje lastne sklade iz čistega dohodka, s katerimi so mogla uspešneje dopolniti svoja osnovna sredstva. Višina skladov na 1 zaposlenega v letu 1962:

Celje din 26.200 100 %
Koper din 80.500 307 %
Ljubljana din 77.300 296 %
Maribor din 51.400 196 %

Iz vsega dosejaj navedenega sledi, da podjetja v celjskem okraju nazadujejo, namesto, da bi napredovala tako, kot v drugih okrajih in izključno vsled tržnih pogojev, ki nudijo manj čistega dohodka kot na drugih področjih Slovenije.

Primerjava sredstev za sklade na 1 zaposlenega med gradbenimi podjetji ter industrijo v samem celjskem okraju pa bi dala še poraznejše rezultate.

Problem dopolnjevanja mehanizacije ali vsaj možnosti, da se obdrži na istem nivoju, bo postal še bolj pereč, ko bo ukinjena sedanja ugodnost, ki jo uživajo gradbena podjetja, t. j. odstopljeni del prispevka iz dohodka za sklade podjetja.

Glede koriščenja in ekonomičnosti mehanizacije v naših podjetjih obstoja še več problemov, ki bi jih bilo treba osvetliti, npr.: — možnost kontinuirane

precejšen del leta niso imela zasledene kapacitete.

— Amortizacija, — vsled močne dinamike proizvodnje med letom in vsled razlik pri uporabi mehanizacije med posameznimi leti bi bilo za gradbena podjetja, še bolj kot za druge panoge gospodarstva, ustrezno, če bi bila uvedena funkcionalna amortizacija. S tem bi bila proizvodnja v določenem mesecu in v določenem letu obremenjena z dejanskim stroškom za obrabo osnovnih sredstev, kar pa pri sedanjem načinu ni možno. Po drugi strani bi bilo to pozitivno tudi vsled tega, ker bi se sredstva za nadomestitev formirala iz dohodkov tistega obdobja, ko so se osnovna sredstva dejansko trošila.

— Sprecejšnim problemom, kljub vsem ukrepom še ni rešen, bodo morala podjetja opraviti sama, posebno še njihovi organi upravljanja. Namreč: operativni vodje in kolektivni ekonomski enot imajo večsah odklonilno stališče do uporabe strojev in ročno vršijo dela, ki bi jih lahko izvršili stroji, medtem pa stroji v skladišču stojijo. Potrebno bo vsakega delavca seznaniti v delstvu, da je uporaba strojev le prihranek na času in na osebnih dohodkih ter da je negativen odnos do strojev le v škodo kolektivu samemu.

— Vse preveč je še slučajev, ki kažejo slab odnos delavcev do strojev, do družbene imovine. Visoki stroški vzdrževanja so posledica malomarnega ali nestrokovnega ali pa celo zlonamernega ravnanja s stroji. Mišljenje »saj ni moje« v sedanjih pogojih in pri sedanjem sistemu delitve dohodka ne more in ne sme priti več do izraza. Vsak delavec se bo moral zavedati, da taki stroški zmanjšujejo čisti dohodek podjetja in s tem neposredno tudi njegove osebne dohodke.

3. Poslovni rezultati

Dovolj je samo par skopih podatkov, da se pokaže položaj in odnos gradbenih podjetij v okraju Celje napram drugim okrajem.

Dosežena sredstva na 1 zaposlenega v letu 1962, prikazano s indeksom (Celje = 100):

	Celje	Koper	Ljubljana	Maribor
Dohodek	100	135	129	118
Čisti dohodek	100	127	122	114
Osebni dohodki	100	118	113	108
Skladi	100	307	296	196

Nepravilno bi bilo trditi, da kolektivni gradbenih podjetij na celjskem področju slabše gospodarajo kot v podjetjih drugih okrajev, saj podatki o produktivnosti dokazujejo celo nasprotno.

Ob teh dejstvih je upravičena želja gradbenih podjetij, oz. njihovih kolektivov, da upravni in politični organi v okraju Celje uvidijo, da je pretirano zniževanje cen gradbenim storitvam in navidezen prihranek pri investicijskih sredstvih, ker je onemogočena razširjena reprodukcija (minimalni skladi), po drugi strani pa nižji osebni dohodki povzročajo prekomerno fluktuacijo ter onemogočajo stimulatvno nagradjevanje.

Omogočimo že enkrat delavcem v eni najtežjih panog gospodarstva boljši in pripadajoč delovni življenjski standard.

Delavsko samoupravljanje mora sedaj v pogojih decentralizacije odigrati vidnejšo vlogo doslej. Materialna osnova in pravilna organizacijska oblika sta dva osnovna elementa in pogoj za uspešno uveljavljanje samoupravljanja. Temu problemu in stimulatvnu razdeljevanju OD mora poleg osnovnih pravic delavca upravljalca dati posebno močno obeležje statutarna gospodarske organizacije.



Večja adaptacija obstoječega pri tličnega objekta na Gori Oljki je dala vsem nam nov gostinski objekt, ki razpolaga z dobro kuhinjo in prenočišči. Zgrajena je tudi nova cesta, ki nas popelje prav do cilja.

da življenjski standard gradbenih delavcev v primerjavi z gibanjem življenjskih stroškov in produktivnostjo dela zaostaja skoraj 12 %. Ko ugotovljamo udobnost nastanitve in prehrane gradbenega delavca s kako industrijsko panogo bomo ugotovili, da se gradbenec srečuje s problemi slabe nastanitve in prehrane, kljub temu pa za podjetje nastajajo stroški v obliki dotacij, ker bi v obratnem primeru že tako nizki osebni dohodki gradbenega delavca bili okrnjeni.

Povečanje osebnih dohodkov na račun skladov skorajda ni mogoče, saj so bili v minulem letu ustvarjeni in ne zadoščajo niti za kritje stroškov, ki jih morajo podjetja kriti iz skladov, da ne upoštevamo to, da so določena podjetja, ki morajo računati z gradnjo stanovanj za družine in samske domove. Zato bo nujno, da začnemo gledati realno na tržišče in določiti ekonomske cene gradbenim uslugam, tako da bo gradbenemu delavcu možno nuditi take osebne dohodke, da bo njegov življenjski standard enak povprečnemu standardu zaposlenega delavca v drugih panogah.

Računajoč na to, da se uresničijo predvidevanja, da bo v letu 1964 odpadla 50 % udeležba podjetja pri prispevku iz dohodka se bodo sredstva za razširjeno reprodukcijo skrčila, zato bodo ekonomske cene gradbenih uslug važen činitelj razvoja gradbeništva. Karakteristične in najpogostejše tehnične pomankljivosti projektnih elaboratov za gradbene objekte visokogradnje so:

— Temelji niso dimenzionirani na podlagi raznih geoloških podatkov, vsled česar že v začetku gradnje pride do sprememb, katere v večini primerov pomenijo zastoj že na samem startu.

— Načrti po katerih se zastavljajo temelji, oziroma gradbena jama, v večini primerov niso konkretni v odnosu na konfiguracijo terena.

— Načrti kanalizacije so rešeni shematsko, ali pa sploh niso dani v sklopu z elaboratom, po

dnevno, to pa iz razlogov, ker bi redki gradbeni delavec kril življenjske stroške z 8 urnim delavnikom. Zato je dolžnost, da si uredimo tako, da bo lahko gradbeni delavec z rednim delovnim časom prejel primeren osebni dohodek, nato bo šele dana možnost, da začnemo računati na skrajšan delovni čas, kar pa bo nujno, drugače bo gradbeni delavec tudi v tem primeru prikrajšan.

PROBLEMATIKA IN TEŽAVE OB GRADNJI GRADBENIH OBJEKTOV, KOT POSLEDICA POMANJKLJIVE TEHNIČNE DOKUMENTACIJE Z OZIROM NA NEPOPOLNO IN POVRŠNO IZDELAVO ELABORATOV ZA GRADBENE OBJEKTE VISOKOGRADNJE.

Pomankljivosti in površnosti pri projektnih elaboratih za gradbene objekte lahko delimo v dve grupi: Ene so čisto tehnične narave in delajo težave pri konkretni izvedbi objektov, druge pa izhajajo z vzroka slabo proučenih tehnoloških in proizvodnih nalog vsled česar pride med samo gradnjo do bistvenih sprememb v cilju doseganja popolnejše funkcionalne rešitve. Prve so postavljene pred dejstvo hitrosti pri izdelavi projektnih elaboratov, spricho forisiranih zahtevkov od investitorjev, druge pa so tudi rezultat časovne stiske, vsled česar izpade projektni zahtev nepopolen in sama projektna rešitev površna.

Karakteristične in najpogostejše tehnične pomankljivosti projektnih elaboratov za gradbene objekte visokogradnje so:

— Temelji niso dimenzionirani na podlagi raznih geoloških podatkov, vsled česar že v začetku gradnje pride do sprememb, katere v večini primerov pomenijo zastoj že na samem startu.

— Načrti po katerih se zastavljajo temelji, oziroma gradbena jama, v večini primerov niso konkretni v odnosu na konfiguracijo terena.

— Načrti kanalizacije so rešeni shematsko, ali pa sploh niso dani v sklopu z elaboratom, po



Stolpnice ob Vardarju so se sešule in pokopale pod seboj prebivalce

zaposlitve mehanizacije — glede tega je znano, da gradbeni stroji tudi ob najboljših pogojih ne morejo doseči 100 % letne zaposlitve, položaj pa se še slabša, če podjetje nima vnaprej zagotovljenih gradbenih del, da bi moglo vsaj kolikor toliko plansko razporediti stroje po objektih in jim omogočiti stalno delo. Ta pojav je bil v letu 1962 še posebno pereč za celjska podjetja, ki za

Nekaj temeljnih načel, ki jih bo vseboval statut Ingrada

— Na osnovi priznanega in restrukturiranega poslovnega predmeta, se gospodarska organizacija »Ingrad« Celje z izvajanjem priznane dejavnosti vključuje v prizadevanje družbene skupnosti za njen splošni napredek.

V omenjenem smislu skladno z ustavo in zakoni izdanimi na njegovi podlagi ter določili tega statuta uresničuje svojo družbeno funkcijo z delom kolektiva ter organizacije, združenim s produktivnimi sredstvi, ki so družbeno lastnina v upravljanju delovnega kolektiva in s samoupravljanjem delovnih ljudi, ki uresničujejo to dejavnost pri delu, delitvi ustvarjenih sredstev in pri urejanju medsebojnih odnosov.

— Osnovno načelo za vsakega člana kolektiva, za njegov materialni in družbeni položaj, je delo in rezultati njegovega dela, vse pravice so pravice iz dela, doseženi delovni uspehi pa predstavljajo za vsakega posameznika kriterije za ocenjevanje njegovega mesta in položaja v kolektivu.

Pravica delavca kot posameznika in kot člana delovne skupnosti kolektiva je, da uživa sadove svojega dela in materialnega napredka kolektiva in družbene skupnosti po načelu: »Vsak po svojih sposobnostih — vsakemu po njegovem delu« njegova osnovna dolžnost je, da zagotavlja razvoj materialne osnove za lastno in družbeno delo in da prispeva k zadovoljevanju kolektivnih in družbenih potreb.

— Organizacija delovnega procesa in poslovanja gospodarske organizacije sta podrejena osnovnemu cilju, to je optimalnemu uresničevanju družbene funkcije, ki jo imata kolektiv in organizacija kot celota, kar služi krepitvi materialnega položaja vsakega

člana kolektiva in materialni osnovi celotne družbe.

— Osnovni smoter poslovanja in organizacija dela je prizadevanje celotnega kolektiva za čimboljšim gospodarjenjem z ustvarjenimi sredstvi, njihovim gospodarsko pravilnim in utemeljenim razpolaganjem, pri čemer mora biti uveljavljen v celoti kriterij skladnosti kolektivnega interesa s splošnim družbenim interesom ter merili družbenega značaja, ki jih uveljavitev tega interesa nakazuje.

— Sistem samoupravljanja delovnega kolektiva predstavlja eno od organizacijskih oblik celotnega družbeno političnega sistema, uveljavljenega v Federativni socialistični republiki Jugoslaviji in vključuje demokratično posvetovanje, v pogledu odločanja z vsemi člani kolektiva in vsemi družbeno političnimi in strokovnimi organizacijami v podjetju.

Z namenom, da čimbolj neposredno sodelujejo pri uresničevanju in razvijanju socialističnih družbenih odnosov in delavskega samoupravljanja, pri vsklajevanju svojih posameznih in skupnih interesov s splošnimi interesi, pri uresničevanju načela delitve po delu in pri usposabljanju delavcev za delo in upravljanje, kakor tudi, da dajejo pobudo in nastopajo z ukrepi za varstvo svojih pravic in interesov ter zboljšuje svoje življenjske in delovne pogoje, se člani kolektiva prostovoljno združujejo v politične in družbene organizacije v okviru podjetja in izven njega.

Z ozirom na uspostavljene odnose so organi upravljanja dolžni pretresati pobude, mnenja in predloge članov kolektiva in organizacij političnega in družbenega značaja, ki v kolektivu obstajajo tako, da predstavlja obravnavanje

nje vseh oblik javnega mnenja v kolektivu redno prakso v delu samoupravnih organov in v medsebojnih odnosih, pri čemer so pa vsi organi podjetja dolžni tako prakso dosledno varovati in ščititi.

— Medsebojni odnosi v kolektivu morajo v vsakem pogledu temeljiti na načelih demokratičnosti in solidarnosti ter je treba vsakršna nastala nasprotja individualnih in skupnih interesov dosledno reševati s teh vidikov.

Prav ti, na demokratičnosti in solidarnosti temelječi odnosi morajo biti taki, da omogočajo delavcu — članu kolektiva uresničevati svoje interese, pravico samoupravljanja ter druge pravice in vzajemne odnose in razvijati svojo osebnost z neposredno aktivnostjo v družbenem življenju zlasti v organih samoupravljanja v družbeno političnih organizacijah in po njih vplivati na razvoj družbene zavesti in širi pogoje za svojo aktivnost ter za uveljavljanje svojih interesov in pravic.

— Medsebojne dolžnosti, pravice in odgovornosti nastopijo za vsakega člana kolektiva z dnem vključitve v kolektiv. V pogledu izpolnjevanja dolžnosti in obveznosti pri skupnem delu je vsakomur iz vrst kolektiva zajamčeno uživanje pravic iz dela, omejitev teh pravic se izvrši samo po postopku in v obsegu katera sta predvidena z določili tega statuta ali s predpisi, ki so izdani na njegovi osnovi.

— Načela, ki vodijo k družbenemu napredku mora kolektiv z izpolnjevanjem svojih ustavnih in zakonskih obveznosti varovati v vseh svojih odnosih do družbene skupnosti in to tako, da to ne povzroča nasprotij med delovnimi skupnostmi.

V Ur. listu št. 15 z dne 11. IV. 1962 je objavljena »Odredba o minimalnih garancijskih rokih za posamezne gradbene dele industrijskih investicijskih objektov«, kjer so predvideni minimalni garancijski roki od dveh do pet let, toda le za posamezne konstrukcijske elemente.

Tako je n. pr. v točki 3 zgoraj omenjene odredbe predviden minimalni garancijski rok dveh let za naslednje gradbene dele industrijskega investicijskega objekta:

- a) za betonske temelje,
b) za konstrukcije z razpetino do 10 m,
c) za betonske stebre,
d) za nosilne panelne stene.

Iz tega izhaja, da mora gradbeno podjetje prevzeti garancijo le za konstruktivne dele, ki jih je ono v celoti izvajalo, ne pa tudi za one izdelke, oziroma polizdelke, ki jih je nabavilo od industrije ter v objekt samo vgradilo.

jo mora obvezno dati gradbeno podjetje investitorju ali pa, da garantira gradbeno podjetje samo za konstruktivne elemente, ki jih je ono samo izdelalo. Ti problemi nastajajo posebno pri vseh vrstah instalacij, pri okovju za mizarske izdelke, pri parketih ter raznih vrstah drugih podov, pri pločevinastih strehah, itd.

V zadnjem času se pojavlja poseben problem pri pločevinastih strehah. Pocinkana pločevina začenja že pred iztekom ga-

Garancijski roki in kvaliteta

rancijske dobe rjaveti. Hišni sveti zahtevajo od gradbenih podjetij, da strehe obnovijo ali pa vsaj, da jih zaščitijo od nadaljnega rjavenja s premazi. Ker so stavbe še v garancijskem roku bi jih gradbeno podjetja morala popraviti. Postavlja se vprašanje, na čigave stroške naj se izvršijo ta popravila. Gradbeno podjetje prav gotovo niso kriva, če naša industrija ne izdeluje take pločevine, da bi vsaj nekaj



Brezskrbna na letnem dopustu

Težave nastopajo posebno pri graditvi stanovanjskih objektov. Udomačena je namreč praksa, da zahtevajo investitorji v pogodbah, naj jim gradbeno podjetje garantira za dobo dveh let prav za vsa dela, torej tudi za one industrijske izdelke, ki jih gradbeno podjetje ne izdeluje, temveč jih kupi na trgu ter v objekt samo vgradi. Industrija pa nam ne da pri nakupu teh predmetov nobene garancije. Tako prihajajo gradbeno podjetja v nemogoč položaj, da morajo nositi garancijo za izdelke, ki jih niso izdelala, temveč samo vgradila.

Nesmiselno je, da mora gradbeno podjetje garantirati (jamčiti) za one izdelke, ki jih samo ne izdeluje, izdelovalec pa ni vezan dati kupcu izdelka ustrežno garancijo. V praksi se tudi primeri, da daje izvajalec kupcu t. j. gradb. podjetju garancijo za 1/2 leta ali leto, gradbeno podjetje pa mora za isti predmet garantirati investitorju 2 leti. Tako stanje je po našem mnenju nezdružljivo ter je potrebno urediti zadevo tako, da tudi industrija, ki predmete izdeluje daje pri nakupu gradbenim podjetjem garancijo za isto dobo, kot

let bila odporna proti rji. Hišni sveti tudi nimajo sredstev, iz katerih bi lahko plačevali taka popravila — saj je stavba se nova.

Ta problem se je že pojavil ter se še bo, saj je samo Ingrad zgradil v zadnjih letih 24 stolpčev ter nekaj 32-stanov. blokov, ki so vsi pokriti s pocinkano pločevino.

Drug pereč problem je neobstočnost zunanjskega opleska oken in vrat na stavbah. V večini primerov se zunanji oplesk že po enem letu lušči ter ga morajo podjetja obnoviti.

Vse to povzroča gradbenim podjetjem občutne stroške, ki pa niso nikjer vkalkulirani.

Da je vzrok čestih reklamacij od strani hišnih svetov tudi slaba kvaliteta raznega industrijskega materiala, ki je v stavbo vgrajen, se vidi tudi iz primerov, ko je pri tehničnem pregledu stavba prevzeta skoraj brez pripomb, pa se potem šele po 1 letu ali še pozneje začne pojavljati razni nedostaki, ki jih mora gradbeno podjetje — čeprav ni pri tem nič krivo — popraviti na svoje stroške. Kolektiv GIP »Ingrada« stanejo taka popravila težke milijone.

(Nadaljevanje na strani 6)

Novi sveti ekonomskih enot

Zaradi reorganizacije nekaterih sektorjev v Celju, je delavski svet razpisal dodatne volitve za naslednje sektorje: Cinkarna, Celje, Medlog, Zaključna dela in Mehanizacija.

Volitve v te svete so bile opravljene dne 10. maja 1963 ter je na podlagi volitev in kasnejšega konstituiranja, sestav svetov EE naslednji:

SEKTOR CELJE
Predsednik: Skubic Drago.
Člani: Bandič Jerko, Ajster Roman, Krajnc Ivan, Simon Tomo, Kuzmič Djuro, Goršek Stanko, Bratina Leon, Križnik Ivan, Mirnik Karl, Rotar Karl, Trupi Jože, Berčnik Franc, Triglav Vinko, Beg Stefan, Latinovič Milan, Murko Franc, Zupanc Martin, Kovačič Martin, Tratnik Jože, Koren Stanko, in Horvat Alojz.

SEKTOR CINKARNA
Predsednik: Novak Ivan.
Člani: Sotelšek Franc, Videnšek Dominik, Kutnjak Franc, Draganovič Mumib, Kajba Stevan, Sabolčec Ivan, Draganovič Met, Globovnik Rudi, Harinšek Jože, Potočnik Avgust, Planinc Franc, Horvat Branko, Zubanc Martin in Harinski Vinko.

SEKTOR MEDLOG
Predsednik: Gaberšek Rudi
Člani: Cvetič Rudi, Firšt Rudi, Šošarič Stefan, Snajder Erik, Maček Anton, Novak Stanko, Vaupotič Ivan, Pesjak Dominik, Petkovič Djuro, Krklec Vinko, Eših Franc, Oprčkal Alfonz, Čuš Franc.

SEKTOR ZAKLJUČNIH DEL
Predsednik: Krašovic Ivan.
Člani: Sterk Anton, Golavšek Milan, Vaš Ivan, Vitanc Vinko, Dolžek Bogo, Topovšek Danilo, Kregar Adolf, Murko Ivan, Čokan Drago, Košenina Ivan, Zolšek Vlado, Bec Jože, Irman Slavko in Kajtna Elica.

SEKTOR ZA MEHANIZACIJO
Predsednik: Sušter Danilo.
Člani: Lakovič Alojz, Oberžan Jože, Skoflek Milan, Jamnišek Franc, Legvart Franc, Vrbnjak

Franc, Teržan Vili, Stamol Franc, Božič Ivo, Pesan Anton, Trateški Jože, Sunko Edo in Kotnik Vili.

Nekaj o strokovni ekskurziji v Avstrijo

Zveza Društva inženirjev in tehnikov Slovenije je v dneh od 10. do 13. marca 1963 organizirala strokovno ekskurzijo v Avstrijo, katere sem se udeležil kot član podjetja Ingrad.

Potovanje je bilo organizirano preko potovalnega urada Kompas iz Ljubljane z odhodom iz Celja ob 7. uri zjutraj in prihodom na Dunaj ob 22.30 uri preko Graza, kjer smo si ob krajšem postanku ogledali tudi spomenik žrtvam fašizma v Grazu.

Na Dunaju smo si ogledali naslednje strokovne zanimivosti: Dne 11. 3. je bil celodnevni ogled spomladanskega dunajskega velelesjma, ki je razdeljen na dva dela in sicer: v centru mesta in glavni del v Praterju. V glavnem delu so bili zanimivi novi prikazi nekaterih gradbenih strojev, konkretno vibracijski valjarji.

Dne 12. 3. dopoldne je bil ogled tako imenovanega dunajskega Bauzentruma, na katerem je bilo tudi kratko predavanje o specialnih ploščicah za oblaganje sten, podov, fasad itd., ki jih izdeluje specialna tvrdka iz Zahodne Nemčije. Stalna razstava Bauzentruma prikazuje vse vrste gradbenih materialov in obrtniških materialov z vsemi potrebnimi detajli, ki se pač uporabljajo v tej dejavnosti. Važno pri tem je, da je vsak material označen s tvrdkami proizvajalcev in tekočo dnevno ceno.

Popoldne 12. 3. smo si ogledali gradbišče in tovarno gradnje stanovanjskih objektov po montažnem sistemu, in sicer po francoskem sistemu Camu. Tovarna je locirana preko Donave, t. j. na levem bregu izven 22. Dun. četrti tkzv. Florisdorfa. Tovarna sama je naj sodobnejša, zmožljivost iste pa je približno 5 do 6.000 stanovanj letno, pri katerih je do skrajnosti dobro rešena betonaža montažnih elementov z zaporednim procesom proizvodnje.

Dne 13. 3. smo si ogledali obrat Vereinigte Wiener Ziegel-fabriken. Ta obrat je vse udeležence najbolj navdušil, ker je mehaniziran do zadnjega možnega delovnega procesa in zaposluje pri letni kapaciteti ca 45.000/m enot vsega 30 delavcev. Sami opečni izdelki pa so takšne kakovosti, ki jih naša gradbena obratava v svoji praksi le težko vidi iz naših obratov.

Po ogledu opekam je bil povratek v domovino.

Mimogrede bi še omenil, da gradi Avstrija iz Dunaja proti Semmeringu trostezni avtocesto. Karakteristično na tej avtocesti je to, da so vsi objekti nadvozu enotni, se pravi en tip projekta, kar pomeni znatno zmanjšanje stroškov projektive in operative.

Cmak ing. Henrik

Po 84. členu svojega statuta objavlja
VISJA TEHNIŠKA SOLA V MARIBORU

RAZPIS

za sprejem rednih in izrednih študentov v prvi letnik šolskega leta 1963/64

I. Sola ima naslednje študijske oddelke, odseke in smeri

1. oddelek za strojništvo
 - tehnološko-obratovni odsek
 - energetsko-konstruktorski odsek
2. oddelek za elektrotehniko
 - odsek za jaki tok
 - smer elektrifikacije
 - smer industrijske elektrotehnike
 - odsek za šibki tok (avtomatika in industrijska elektronika)
3. oddelek za gradbeništvo in komunalno
 - gradbeno-operativni odsek
 - komunalni odsek
4. odsek za kemijo
 - kemijsko-tehnološki odsek
 - kemijski odsek
5. oddelek za tekstil (tekstilna tehnologija)

V prvem letniku je študij na posameznih oddelkih enoten, v drugem letniku se študent odloči za odsek oziroma smer.

II. Vpisni pogoji

V šolo se lahko vpišejo:

1. brez sprejemnega izpita:
 - tisti, ki so končali z zaključnim izpitom gimnazija, ustrezno strokovno srednjo šolo ali učiteljsko;
2. s sprejemnim izpitom:
 - tisti, ki so z uspehom končali šolanje v ustrezni industrijski šoli s praktičnim poukom, vajenski šoli ali ustrezni vojaški šoli za aktivne oficirje ali vojaške uslužbenke, če je trajalo šolanje vsaj tri leta;
3. s sprejemnim izpitom:
 - tisti, ki niso končali navedenih šol, navedenih pod 1. in 2., če so bili vsaj štiri leta na praktičnem delu ustrezne stroke v proizvodnih podjetjih zavodih, državnih organih ali drugih organizacijah.

Kot ustrezne se smatrajo tiste šole in stroke, ki ustrezajo stroki enega od oddelkov te šole. Kandidati za izredni študij morajo poleg izpolnjenih pogojev, navedenih pod eno izmed prejšnjih točk, izpolniti tudi pogoj, da so v stalnem delovnem razmerju ali pa iz drugih upravičenih objektivnih razlogov ne morejo obiskovati pouka kot redni študenti. Ta pogoj morajo kandidati za izredni študij dokazati z ustrezno listino.

III. Sprejemni izpit

Kandidati, ki izpolnjujejo pogoje pod točko 2, morajo opraviti sprejemni izpit iz matematike, fizike in kemije. Izpiti iz vseh predmetov so pisni in ustni.

Kandidati, ki izpolnjujejo pogoje pod točko 3 prejšnjega poglavja, morajo opraviti pisni in ustni sprejemni izpit iz matematike, fizike in kemije in še splošni del sprejemnega izpita. Ta obsega pisno nalogo o splošni temi ali temi iz stroke, ki jo želi kandidat študirati, da je s tem možna presoja o njegovi splošni razgledanosti.

Sprejemni izpiti bodo predvidoma od 10. septembra dalje. O času opravljanja sprejemnega izpita bodo kandidati posebej obveščeni. Programi za sprejemne izpite so na razpolago pri vratarju šole.

IV. Vložitev prošnje

Lastnoročno napisani prošnji, kolkovani s 50 dinarjev državne takse, je priložiti naslednje listine, ki morajo biti — razen spričevala — kolkovane s 30 dinarji državne takse:

1. spričevalo o šolanju (o zrelostnem izpitu, diplomu) v originalu ali sodno overjenem prepisu ali overjenem prepisu zavoda, ki je spričevalo izdal;
 2. izpisek iz rojstne matične knjige (rojstni list);
 3. življenjepis;
 4. tisti, ki so bili zaposleni, še potrdilo delodajalca o trajanju, vrsti in uspehu zaposlitve oziroma — če je bil kandidat po končani šoli v praksi — ustrezno potrdilo o praksi.
- Kandidati za izredni študij priložijo še:
5. potrdilo delodajalca, da so v stalnem delovnem razmerju, ustrezno uradno potrdilo, da obstojajo upravičene okoliščine, zaradi katerih ne morejo obiskovati pouka kot redni študenti;
 6. izjavo, s katero se zavežejo, da bodo kot izredni študenti (po 3. odstavku 3. člena zakona o finansiranju šolstva) plačali morebitne stroške za študij ali da bo te stroške plačal delodajalec.

V prošnji morajo zlasti biti navedeni naslednji podatki: točen naslov kandidata, v kateri oddelek se želi vpisati in ali namerava študirati redno ali izredno.

K prošnji je priložiti tudi prazno dopisnico s čitljivo izpisanim naslovom kandidata. S priloženo dopisnico bo kandidat obveščen o rezultatu razpisa oziroma pozvan k sprejemnemu izpitu.

RAZPIS BO ZAKLJUČEN 15. AVGUSTA 1963

Prošnje z zahtevanimi listinami je poslati po pošti na naslov: Višja tehniška šola, Maribor, poštni predal 148, ali jo predati tajništvu šole v Smetanovi ulici 18/1, dnevno od 10. do 12. ure, ob sredah in petkih pa tudi od 10. do 18. ure, v sobi št. 63.

V. Pojasnila

Višja tehniška šola v Mariboru je prvostopenjski visokošolski zavod za študij tehnike. Njena osnovna naloga je, da izoblikuje nov profil prvostopenjskega inženirja, kakršen ustreza operativnim službam gospodarskih organizacij in upravno-političnih enot. Razen tega daje šola tudi potrebno strokovno izobrazbo za nadaljevanje študija na drugi in tretji stopnji ustreznih fakultet univerze v Ljubljani, s katerimi ima vsklajen študijski program prve stopnje in dogovorjeno možnost direktnega prestopa za svoje študente.

Redni študij na šoli traja dve leti, izredni pa lahko traja dvojno dobo. Ko študent opravi vse izpite in druge študijske obveznosti ter uspešno izdela diplomsko nalogo, dobi diplomu višje tehniške šole, s katero se mu priznava zaključena prva stopnja visokošolske izobrazbe in strokovni naziv inženirja ustrezne stroke.

Predavanja v šolskem letu 1963/64 se bodo pričela 1. oktobra 1963. V septembru bo šola priredila poseben enomesečni pripravljalni tečaj za maturante gimnazij in drugih nestrokovnih srednjih šol.

Vsa nadaljnja pojasnila in informacije o razpisu daje tajništvo šole. Tam je na razpolago tudi posebna informativna brošura o Višji tehniški šoli v Mariboru. Ta brošura je bila razposlana tudi delavskim univerzam, društvom inženirjev in tehnikov ter gospodarskim organizacijam SR Slovenije.

VISJA TEHNIŠKA SOLA
Maribor

Poročilo iz Cinkarne

V zadnjih mesecih se v našem časopisu vse pogosteje pojavlja naslov »Cinkarna gradi«. Pri tem pa mnogokrat pozabljajo na nas, ki prvi zasadimo lopate in se ob koncu običajno nimamo niti časa veseliti novega uspeha, ker že hitimo na drugo gradbišče. Zares, kamorkoli se ozreš po raztresenih objektih Cinkarne, povsod gramoz, pesek in pridne roke naših delavcev.

Težav ni malo. Namesto urejenih, lepo ograjenih gradbišč včasih komajda najdeš ljudi med ostalimi objekti. Transporti so dolgi, zastoji veliki in to zahteva še večji napor naših ljudi. V Cinkarni velja geslo: »Delo naročeno danes, naj bi bilo končano že včeraj«. Roki so tako kratki, da bi morali biti pri razporejanju delovne sile mnogo ekspanzivnejši. Danes mnogo preveč ljudi, jutri mnogo premalo. Ko pričnemo z delom imamo običajno premalo ljudi, potem pa hitimo in žrtvujemo živce, čas in efekt.

Kot pri vseh gradbenih objektih tudi v Cinkarni ni načrta brez

sprememb. Sicer pa bi bilo še vse v redu, če bi bile samo spremembe načrtov, toda zelo mnogokrat imamo celo spremembe sprememb.

Mesec maj je bil mesec volitev. Najprej volitve v svet ekonomske enote, nato v občinski zbor delovnih ljudi in zbor občanov. Med ljudmi je vladal živ interes za volitve. Živo so izbirali kandidate, saj so se dobro zavedali, da s tem potrjujejo svojo bodočnost. Ljudje so vedeli, da izvoljeni predstavniki morajo predstavljati njih in njih mišljenja prenašati naprej. Zavedali so se, da njihov »krog« predstavlja del njih samih, njihovih hotenj in želj. Zato ni čudno, če smo v Cinkarni zaključili volitve z velikim uspehom. Upajmo, da ljudje, ki smo jih izbrali dobro vedo, to in da bodo čimvečkrat prišli med nas, saj nas vse zanimajo stvari o katerih odločajo.

Jasno pa je, da se ljudje najbolj zanimajo ob našem mesečnem obračunu, saj je denar še vedno tisto, kar predstavlja nji-

hov standard. Samo mnogokrat je naš sistem obračuna še zmotan in po nepotrebnem nejasen. Ljudje dobro vedo, da mora biti zaslužek plod njihovega dela. Ne zavedajo pa se dovolj, da poleg osebnih interesov moramo upoštevati tudi interese in stanje celotnega podjetja. Delavci bi želeli vedeti, kakšno je stanje v celotnem podjetju in kako se obračuna njihov zaslužek. In to je področje, kjer bi naš sindikat lahko še mnogo naredil.

Kljub vsem težavam pa ne pozabljamo na rekreacijo. Izredno mnogo zanimanja je za šah. Z ekipo »Uprava« smo odigrali dva dvoboja in pri tem dosegli izreden uspeh. Prvič smo zmagali z rezultatom 3 1/2 : 1 1/2, drugič pa izgubili 2 1/2 : 3 1/2, tako da v skupnem rezultatu še vedno vodimo s točko prednosti, čeprav se je medtem ekipa uprave močno ojačala. Naši najboljši igralci so Harinski in ing. Zlajpah. Gradbeniki Cinkarne in Ingrada pa so odigrali izredno zanimiv dvoboj v namiznem tenisu. Cinkarnarji so bili prepričani v svoj uspeh, toda z veliko požrtvovalnostjo smo vseeno zmagali mi.

R. L.

Razpis prostih delovnih mest

Po sklepu Upravnega odbora razpisuje Gradbeno industrijsko podjetje »Ingrad« Celje naslednja prosta delovna mesta:

— Zidarji	50
— tesarji	30
— mizarji	2
— tesarji konstruktorji	2
— slikopleskarji	3
— avtomehaniki	2
— strugarji	2
— strojni ključavničarji	2
— elektroservis	2
— stavbni ključavničarji	3
— elektroinstalaterji	4
— kleparji	3
— vodovodni instalaterji	5

Prošnje je dostaviti sekretariatu podjetja.

Garancijski roki

(Nadaljevanje s 5. strani)

Veliko je pa tudi takih okvar, ki nastopajo vsled neznanja in ne poučenosti o ravnanju z različnimi predmeti v novem stanovanju. Hišni sveti in posamezni stanovalci skušajo potem tudi take napake naprati gradbenim podjetjem, češ da so te napake že bile pred vselitvijo ali pa da so nastale pozneje vsled nekvolitete izdelave.

Da bi se preprečile te vrste napak, je naše podjetje izdelalo navodila za uporabo novega stanovanja, ki jih bo ob vselitvi prejela vsaka stranka.

Priporočljivo bi pa bilo, da ti di razne komisije, ki vršijo preglede novozgrajenih stanovanj, vzgojno pojasnjujejo stanovalcem, katere napake je napravilo gradbeno podjetje, katere pa so odraz splošnega nivoja kvalitete izdelkov v Jugoslaviji.

Pretirana občutljivost hišnih svetov, oziroma posameznih strank gotovo ni na mestu, ker se včasih vsled kapricioznosti posameznikov dela tudi gospodarska škoda. Dolenc Cvetko

NEZGODE

V prvem tromesečju je bilo 44 obratnih nezgod z 423 izgubljenimi dnevi.

1. Pesan Anton, roj. 25. 12. 1934 — strojni ključavničar, se je poškodoval pri zabijanju železne cevi v gramoz. Pri zabijanju mu je kladivo spodneslo in mu poškodovalo kazalec in sredinec na desni roki.

2. Kajba Franc, roj. 20. 5. 1930 — zidar. Pri dolbljenju betona mu je odletel drobec železa od dleta in mu presekal žilo na levi roki.

3. Koželj Rudi, roj. 19. 11. 1943 — avtomehaničar, se je poškodoval na menjalniku. Pri demontaži menjalnika v avtomobilu je menjalnik zdrsnil in mu stisnil prstane na levi roki.

4. Goričan Jakob, roj. 20. 7. 1912 — nočni čuvaj. Na poti v službo mu je spodneslo levo nogo.

5. Alojz Kos, roj. 7. 7. 1943 — tesarski vajenec. Pri podiranju lesene stene ga je lesena podpora udarila po glavi.

6. Zorinič Jože, roj. 26. 4. 1907 — zidar se je poškodoval pri zidavi betonskih oken. Pri prenosu okna na delovni oder ga je stisnilo za prste na desni roki in mu jih zmečkalo.

7. Faktor Mato, roj. 1. 10. 1940 — gradbeni delavec. Pri poravnju vozička mu je na spolzkem tlaku spodrsnilo ter si je poškodoval prste na levi roki.

8. Vrabčič Jože, roj. 15. 3. 1924 — tesar, je stopil na neviden okrogel drog, ki je bil pod snegom, pri čemer je padel in si zlomil nogo.

9. Lampred Leopold, rojen 21. 10. 1933 — tesar, se je poškodoval pri zabijanju pilot. Pri ravnanju z zaledenelim plohom, ga je udarilo v brado.

10. Globovnik Rudolf, roj. 21. 10. 1939 — tesar, si je poškodoval nogo pri skoku v gradbeno jamo.

11. Hajnšek Karl, roj. 22. 2. 1916 — zidar se je poškodoval na stopnicah. Pri hoji po betonskih stopnicah mu je spodrsnilo in si je poškodoval desno nogo.

12. Pesjak Dominik, roj. 29. 7. 1940 — delavec v kamnolomu. Pri zabijanju starih temeljev si je poškodoval prst na desni roki.

13. Strncelj Mirko, roj. 5. 6. 1946 — delavec, se je poškodoval pri krožni žagi. Ko je odstranjeval odpadni les od žage, ga je žaga zagrabila za prst na roki in mu ga poškodovala.

14. Konjevič Muharem, rojen

18. Faktor Ivan, roj. 25. 3. 1945 — delavec, se je poškodoval z železnim sodčkom. Pri odvzemu železnega sodčka mu je eden padel po glavi in mu razbil nos.

19. Bincel Anton, roj. 3. 5. 1925 se je ponesrečil pri dviganju kamna. Pri odstranitvi betonskega kamna se mu je del betona odkrušil in mu poškodoval kazalec desne roke.

20. Stefko Milan, roj. 8. 7. 1929 — polkvalificirani strojnik se je poškodoval na podaljšku vodil SKIP dvigala. Pri pritrjevanju vijakov si je poškodoval prst na desni roki.

21. Gmajnič Stefan, roj. 11. 11. 1929 — tesar se je poškodoval pri obdelavi lesa. Radi nevidne grče se je s sekuro zadell v grčo in mu jo je vrglo v desno oko.

22. Ulamec Anton, roj. 12. 11. 1938 — polkvalificirani strojnik se je poškodoval na skreperju. Pri upravljanju skreperja je nalletel na opaž ter si na opažu poškodoval desno roko.

23. Ikulič Osman, roj. 6. 1. 1930 — strojnik se je poškodoval na spolzkem tlaku. Med obratovanjem stroja mu je spodrsnilo in si pri padcu zvil nogo v gležnju.

24. Droždek Ivan, roj. 12. 10. 1942 — delavec, se je poškodoval v kotlarni centralne kurjave. Pri prevozu premoga in samokolnici mu je na poševni rampi spodrsnilo in si je izpahnil levo nogo.

25. Kosec Stevo, roj. 25. 1. 1942 — polkvalificirani zidar. Pri zidanju 8 cm debele delilne stene si je s kladivom poškodoval prst leve roke.

26. Ivkovič Ljubomir, roj. 13. 4. 1944 gradbeni delavec, se je poškodoval pri čiščenju stene. Pri čiščenju betonske stene mu je padel drobec suhe malte v oko.

27. Kugič Hasan, roj. 1940 — gradbeni delavec. Pri odpiranju stranice na kamionu mu je stisnilo prst na desni roki.

28. Odabašil Abdula, roj. 15. 12. 1930 — gradbeni delavec, se je poškodoval pri prenosu plohov. Pri prenosu plohov je stopil na žebelj in se zabodel v levo nogo.

29. Pungershek Karl, roj. 24. 10. 1943 — delavec. Sovoznik na kamionu si je pri nalivanju olja v motor izpahnil levo nogo v gležnju.

30. Gmajnič Stefan, roj. 11. 11. 1929 — tesar, se je poškodoval pri razopaženju. Pri razopaženju bežbelju v desno roko.

31. Tot Robert, roj. 20. 5. 1943 —

stranitvi je držal za mizo in si na zidu odrgnil prste na desni roki.

34. Maček Anton, roj. 23. 12. 1936 — priučeni zidar, se je poškodoval na opeki. Pri prenosu strešne opeke mu je spodrsnilo v rokah noseč opeko in si je poškodoval prste na roki.

35. Bojkovič Anton, roj. 3. 7. 1944 — gradbeni delavec se je poškodoval na posodi za malto. Pri spuščanju posode polne z malto je držal roko na leseni podpori opaža in ga je ista udarila na levo roko.

36. Vrhovšek Franc, roj. 28. 12. 1908 — tesar, se je poškodoval na ostrejši muzeja NOB. Pri odstranitvi lesenega poda iz podstrešja mu je spodletelo in si je poškodoval desno nogo.

37. Omanovič Rasim, roj. 9. 9. 1943 — delavec, se je poškodoval pri »SKIP« dvigalu. Pri odvzemu malte iz dvigala je sodelavec prehitro zaprl košaro in mu je poškodoval sredinec desne roke.

38. Sip Stefan, roj. 16. 10. 1904 — delavec se je poškodoval v skladovnici lesa. Pri nakladanju lesa se je skladovnica udrla in mu je hlood poškodoval nogo.

39. Zenkovič Hilmo, roj. 17. 9. 1922 — delavec. Pri izkopu zemlje je dobil žulj na roki. Ni polagal dovolj pažnje, vsled tega so nastale poznejše infekcije.

40. Jagodič Franc, roj. 16. 9. 1935, zidar, se je poškodoval pri odpiranju vrat, ko je držal v roki žično krtačo in se z njo zbedel v mezinec leve roke. Po nekaj dneh so nastale infekcije.

41. Slavulj Milan, roj. 14. 4. 1936 — priučeni zidar, se je poškodoval pri betoniranju tlaka. V nekem lokalu sta bili zaposleni dve skupini tako je pri izoliranju z vročim bitumenom brizgnil bitumen v sodelavca in ga poškodoval.

42. Belehar Katica, roj. 19. 11. 1934 — snažilka. Pri čiščenju umivalne školjke se je z britvico vrezala na kazalec leve roke.

43. Crepinko Božo, roj. 19. 11. 1940 — zidar, si je pri pokrivanju jaška poškodoval levo nogo. Na prste leve noge mu je padel betonski pokrov od jaška.

44. Steble Jože, roj. 13. 12. 1945 — gradbeni delavec. Pri prenosu konolnega dvigala se je nabodel na žebelju v stopalo desne noge. Analiza delovnih poškodb nam pokaže sledeče rezultate:

gradbeni delavec se je poškodoval pri prenosu lesa. Pri prenosu lesa na deponijo je stopil na žebelj in se nabodel v desno nogo.

32. Obrez Martin, roj. 20. 10. 1911 — gradbeni delavec, se je poškodoval na odkopnem kladivu. Pri odstranitvi betonskega jaška mu je konica od kladiva spodletela in si je poškodoval palec na desni roki.

33. Vrbnjak Vinko, roj. 10. 1. 1939 — zidar, se je poškodoval pri premestitvi krožne žage. Pri od-

Najvišja izguba zaradi teh poškodb je bila v aprilu, kar je razumljivo, saj smo v tem mesecu sprejeli največ novih delavcev in je naša gradbena proizvodnja takrat dobila polni zamah. Analiza kaže, da moramo novo sprejetim delavcem posvetiti posebno varnostno pozornost. V mesecu maju pa je bil normalni padec delovnih poškodb, kar je z ozirom na vse večjo priučenosť novih delavcev in vse boljšo pozornost na varnost pri delu popolnoma naraven in zadovoljiv pojav.



Vreme jim je pa res naklonjeno; ves prosti čas je rezerviran za plavanje, žoganje...

Vtisi s strokovne ekskurzije po severni Italiji

Biro gradbeništva Slovenije je organiziral v mesecu aprilu ekskurzijo v Severno Italijo. Potovanje je trajalo pet dni, obsegalo pa je ogled gradbišč v severnih italijanskih mestih in velesejem v Milanu.

Iz podjetja sva se ekskurzije udeležila s tovarišem direktorjem.

Naša pot je vodila najprej v Trst. Tam smo obiskali gradbišče 7-etažne stanovanjske zgradbe. Gradi jo firma Beni, katere solastnik je Slovenec. Ta naš rojak nam je razkazal objekt, ob enem pa nam tudi orisal stanje gradbeništva v Trstu. Stavba, ki smo si jo ogledali je grajena v armiranobetonskem skeletu, ki sega skozi vse etaže. Vsi zidovi so zidani z opečnimi zidaki oz. votlaki, notranje vmesne stene so debeline 12 cm, oziroma 20 cm, zunanje pa so dvojne (6 x 12 cm) z vmesnim zračnim slojem 8 — 10 cm. Stropna konstrukcija je podobna našemu monta stropu, samo stropniki so nekoliko širši. Zanimive so bile stopnice. Namesto poševnih armirano-betonskih plošč uporabljajo opečne stropne nosilce, samo da so nižji (višina 12 — 15 cm). Podobne izdelave so podesiti in balkonske plošče. Značilno za vse opečne elemente je, da so konstantnih dimenzij in zelo ravnih površin. Zato so tudi stene zelo ravne in je poraba malte za omete minimalna.

Po pripovedovanju šefa gradbišča, ometavanja stropove samo enkrat in to že s finim ometom. Interesan je njihov način zidanja predelnih sten. Na vseh

vogalih napnejo vrvice in jih fiksirajo z mavcem v tla, oziroma strop. Zidanje potem hitro napreduje, stene pa so ravne.

Gradbišče je bilo dobro opremljeno z mehanizacijo. Za pravo betona kompletna manjša betonarna z žličastim transporterjem, dozirno napravo s tehtnico in mešalcem, za pripravo malte pa mešalec s polžem in stresalnim sitom. Seveda pa ni manjkal stolpni žerjav.

Stanovanja se ne razlikujejo bistveno od naših, saj znaša njihova velikost 50 — 80 m². Stanovanja pa nimajo shramb in kleti za drva ali ozirom. Hrano namreč sproti nabavljajo, shranjujejo pa jo v hladnih omarah.

Po ogledu stanovanjske stavbe smo videli še novi slovenski kulturni dom, ki ga gradi isto podjetje. Dom stoji skoro v centru mesta. Starega so požgali fašisti pred dobrimi tridesetimi leti. Kljub vsem težavam, ki jih imajo še vedno pri italijanskih oblasteh, bo predvidoma dokončan prihodnje leto. Projektant tega doma je ing. arch. Edo Mihevc iz Ljubljane. Ob našem obisku so bila v teku ravno zaključna notranja dela in to stenke in stropne obloge. Stene oblagajo z mozaik ploščicami, stropove pa s ploščicami iz mavca velikosti tudi do 2 x 3 metre. Občudovali smo izdelavo stropa glavne dvorane. Ta ima obliko polkrožne lupine, izdelan pa je iz upognjenih mavčnih plošč, ki so z žicami obešene na krovno konstrukcijo. Sestavljanje teh (Nadaljevanje na 8. strani)



Ni še dolgo tega, ko smo se nekateri z navdušenjem, drugi s skrbjo, ozirali v nebo, kjer so fantje in dekleta na najrazličnejših strojih in modelih preizkusili svoje znanje

4. 4. 1938 — delavec. Pri cepljenju drv se je s sekuro udaril po levi roki in si poškodoval prst.

15. Filipič Franc, roj. 29. 9. 1910 — delovodja si je poškodoval hrbtenico pri padcu na stavbišču.

16. Roter Franc, roj. 8. 2. 1938 — polkvalificirani zidar si je poškodoval prste na roki pri pokrivanju jaška z železnim povrovom.

17. Omanovič Rasim, roj. 9. 9. 1943 — delavec. Pri prevozu premoga z ročnim vozičkom mu je na cesti spodrsnilo in si je pri padcu poškodoval nogo,

Analiza vzrokov nesreč nam pove, da bomo morali v bodoče bolj paziti na urejenost prehodov in delovnih mest, kajti številno nezgod zaradi te neurejenosti je preveliko. Padcev radi spotikanja na delovnih mestih je bilo odločno preveč. Tudi zaradi nepredpisanega načina dela je bilo razmeroma veliko nesreč. Končno lahko omenim pomanjkljivo organizacijo dela, ki je zahtevala razmeroma dosti nesrečnih slučajev. Vse te probleme pa bomo rešili, če bomo na delovnih vzdrževali vse bolj red brez nepotrebne navlake.

K izvorom nesreč bi lahko omenil razmetani les, iz katerega štrlijo žebelji na katerih se ljudje zbadajo pri delu, pomanjkljiva izvedba odrov, slabo ali izrabljeno orodje in pa malta, smeti in prah, ki ljudem poškodujejo oči. Takšne probleme pa naj bi odpravila gradbišča sama in delavnice z varnostno vzgojo in zaščitnimi sredstvi.

Za prvo tromesečje je podjetje izplačalo zaradi nesreč pri delu 514.219 din.

Strokovna ekskurzija v Italijo

(Nadaljevanje s 7. strani)
plošč je precej zahtevno, opravljajo pa ta dela specialisti iz mesta Vicenze, ki so baje znani po vsej Italiji.

Iz Trsta smo se peljali preko Benetk in Padove v Milano. Tam je bil program strokovnih ogledov razdeljen v dva dela. Prvi dan obisk velesejma, naslednji pa ogled gradbišč. Velesejem je po obsegu eden največjih v Evropi. Gradbeni del zavzema kompleks, ki je nekoliko večji kakor ljubljansko gospodarsko razstavišče. Pretežni del prostora je zavzemala gradbena mehanizacija. Med številnimi žerjavi nisem videl posebnih novosti.

Razstavljeni so bili tudi takomenovani avtokrati, primerni za dviganje težjih montažnih elementov tudi do višine 2,5 met-

rov. Ne bi našteval mešalcev raznih vrst, vibratorjev in ostalo mehanizacijo. Videli smo nekaj vrst cevni odrov, ki se razlikujejo po spojih. Nekatera podjetja so razstavljala opaže iz jeklene pločevine za stebre in nosilce. Z nekaj osnovnimi elementi je možno sestaviti opaže različnih presekov.

Industrija gradbenega materiala je bila zastopana predvsem z opečnimi izdelki. Kvaliteto teh sem omenil že na začetku.

Pozornost je vzbujala razstava prednapetih nosilcev. Po tem kar smo videli v Italiji, predvsem uporabljajo adhezijski sistem. Montažni panoji za stanovanjski blok se se nekoliko razlikovali od naših, Jugomont sten. Zunanje stene imajo izolacijo med dvema betonskima slojema. Med

številnimi montažnimi weekend hišicami pa sem opazil tudi naše od podjetja »Jelovica«.

Predzadnji dan našega potovanja je bil predviden zopet za ogled gradbišč. Tako kot v Trstu tudi v Milanu gradijo stanovanjske stavbe s sedem do devet etažami. Prav take smo videli tudi v ostalih mestih med vožnjo. Stiri ali pet etažne niso ekonomične, ljudje pa ne marajo kupovati stanovanj v tretji ali četrti etaži, če ni dvigala.

Konstruktivna zasnova je povsod ista in sicer betonski skelet, vse stene pa so zidane z opečnimi votlaki. Uporaba polne opeke je redka. Za njihove razmere je baje ta način najbolj ekonomičen, gradnja pa hitra. Medtem, ko v zgornjih etažah betonirajo skelet, v spodnjih še

zidajo. Gradnja takega bloka ali stolpnice traja 8 — 12 mesecev. Na zazidalnem okolišču, ki smo si ga ogledali je bilo v gradnji cca 1000 stanovanj in to v vseh gradbenih fazah. Med zanimivostmi, ki smo jih videli na teh gradbiščih bi omenil še sledeče:

Pri stropovih uporaba prednapetih nosilcev. Po tem kar po obliki podobni DIN nosilcem, pri gradbenih odrih lahko cevna stojala, pri odrih za notranje omete; pri instalacijah centralna kurjava — cevi za gretje so speljane v stropu, oziroma tlaku.

Zelo kvalitetne in na oko lepe so njihove fasade. Velik del zgradb v Milanu je obložen s fasadnimi ploščicami, ali pa tudi s ploščicami iz marmorja. Tega čisto uporabljajo tudi za notranje obloge. Nobena redkost ni videti v povprečnem stanovanjskem bloku marmornate vratne in okenske okvirje, saj ti pri njih niso dražji od lesenih.

Pripomniti moram, da ogled gradbišč v Milanu ni bil najbolje organiziran. Pokazali so nam samo stanovanjsko izgradnjo. Marsikaterega izmed udeležencev pa bi interesirala gradnja industrijskih objektov, kar smo videli od daleč, predvsem iz avtobusa, je bilo zelo zanimivo.

Ing. Kuzman

Ni še zamujeno!

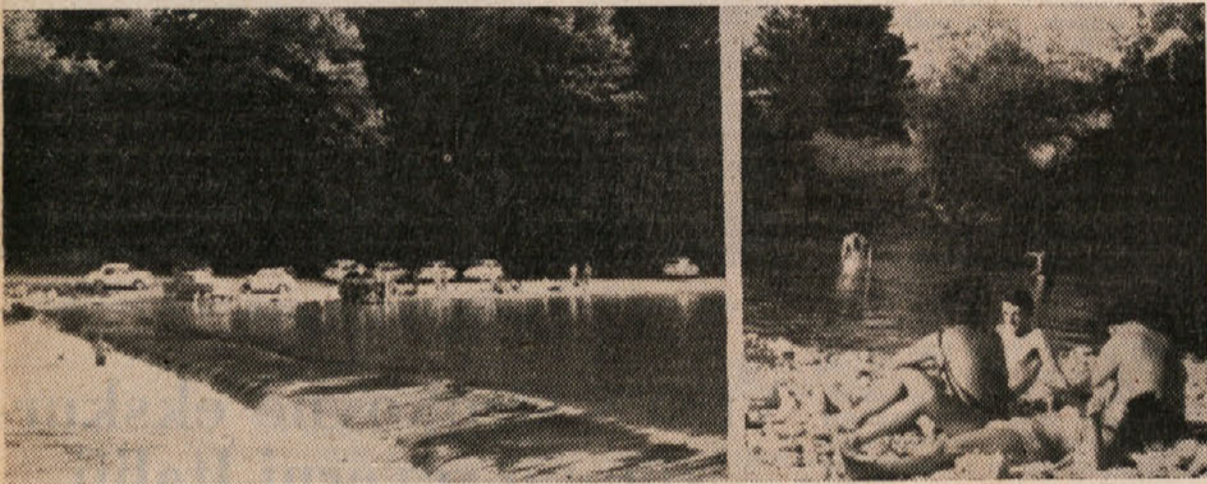
Čeprav je že nekaj mesecev od kar sem zapustila podjetje, v katerem sem prebila lepa leta, moram napisati nekaj besed, ki mi kot upokojenki težijo srce.

Najprej se lepo zahvaljujem članom celjskega sektorja na Dolski cesti za lepe rože in darila, ki sem ga prejela ob odhodu v pokoj. Zahvaljujem se tudi uslužbenecem kadrovskega oddelka, so ves čas mojega službovanja kazali do mene iskrene tovarišne odnose.

Tudi z uslužbenci splošnega sektorja sem se lepo razumela. Z veseljem se spominjam članov sektorja PGM, ki so me povabili na nepozaben skupni izlet v Ptuj.

Prav posebej pa moram poudariti pravilen odnos mojega bivšega šefa tov. Cevnika do svojih uslužbenecv. Iskreno želim otroku, da bi imelo več takih uslužbenecv, ki poleg svojih obveznosti do podjetja ne pozabljajo na pravilen odnos do svojih podrejenih. Pri nadaljnjem delu želim podjetju obilo uspeha in vas vse skupaj iskreno pozdravljam.

Upokojenka Tončka



To pa res ni uvožen posnetek. Domač je, izpod »Petrička« ob jezu na Savinji. V teh dneh bi marsikdo želel zamenjati z ribami, tudi vi, kajne...?

REŠITEV KRIZANKE iz št. 1-4

Maroko, vodovod, alibi, HR, Store, Reka, grad, Očol, ano, srebro, Ado, ta, Stane, sr, j, o, Murn, cenilec, nagrade, Toga, e, f, BZ, sliva, KL, tri, antika, Ero, riba, beda, stav, skalp, to, Plave, Tartini, vranec.

Rešitev nagradne premikalnice iz št. 1-4

Gradis, Ingrad Pionir.

Žreb je izbral naslednje reševalce:

1. nagrada 1500 din je prejel Zorman Terezija,
2. nagrada 1000 din je prejel Furlan Rudi,
3. nagrada 800 din je prejel Bezljaj Darij.

Reševalcem čestitamo.

MAGIČNI LIK

1. mera za drago kamenje; 2. borilnice; 3. področje, okoliš; 4. žensko ime; 5. vrsta vina.

1 2 3 4 5

1				
2				
3				
4				
5				

DOPOLNILNICA

- () ENA, () UTA, () RAK,
() RAJ, () RANA, () NICA,
() EVA, () TAK, () RES, ()
() LAH.

H gornjim besedam dodaj v oklepaj po eno črko, do dobiš besede novega pomena. Dodane črke, brane po vrsti, dajo letoviško mesto ob sev. Jadranu.

Nagradna križanka

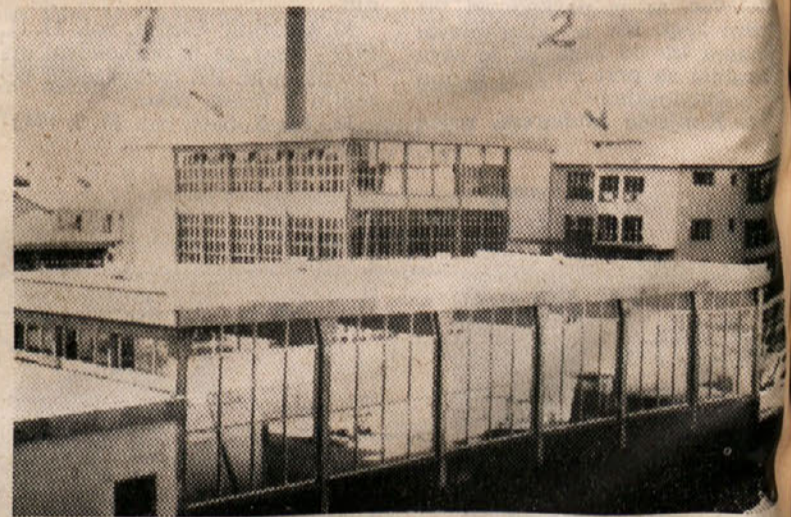
1	2	3	4	5	6	7	8	9	10	11
12					13			14		
15				16		17		18		
19			20			21		22		
23		24				25	26			
	27				28	29		30	31	
32	33				34	35				
		36			37	38			39	
40		41	42	43				44		
45		46	47					48		
49			50	51			52			
53						54				

Vodoravno: 1. zgradba, 6. enota za električno energijo, 12. tehniški pribor, 13. znak za molibden, 14. ledeniška dolina pod Triglavom, 15. znamka avtomobila, 16. drevo, 18. Avar, 19. usahel, 20. vrednostni papir, 22. žensko ime, 23. ploskovna mera, 24. poljedelski predel Srbije, 25. različna soglasnika, 27. deli sobe, 28. predstojnica samostana, 32. gorovje v Italiji, 35. ime slovenskega pesnika (Vinica), 36. začetnici imena in priimka umrlega slov. pisatelja, 37. morska žival, 39. primorska rečenica, 40. obdobja, 42. posestnik čudežne svetilke, 44. stikalnišče dveh ploskev, 45. sorodnik, 47. bivališče kraljev, 48. židovske četrti (fon.), 49. mesto SZ ob Črnem morju, 51. španski spolnik, 52. del tuljave, 53. slov. skladatelj 1878 (Vače), 54. jugoslovanski film.

Navpično: 1. pripadnika slovanskega rodu, 2. celjska tovarna, 3. poziv, 4. vodni pojav, 5. različna soglasnika, 6. del konjske noge, 7. rimska 55, 8. makedonsko kolo, 9. trnek, 10. prebivalec gl. mesta balkanske države, 11. teža embalaže, 13. orožje, 16. prvoborec delavskega razreda, 17. simbol za aktinij, 20. čebelja kraljica, 21. mesto v Bački, 24. denarni nadomestki, 26. prometni znak, 27. zač. priimka in imena našega državnika, 29. delovodja, predelavec, 30. veznik, 31. azijski polotok, 33. veličastna manifestacija, 34. slov. skladatelj (1829 do 1909, St. Jurij Celje), 38. zobna pasta, 39. stroj, 40. celjska tovarna, 41. poljudno pisana razprava, 43. ledena doba, 44. ubožica, 46. bodica (narobe), 48. pot v snegu, 50. vzklík bolečine, 52. vzklík.



Koliko znoja in truda je treba, da človek lahko naredi s svojim telesom res to kar hoče. Verjetno bi nam Tine Šrot — Celjan in dobitnik medalje na evropskem prvenstvu v orodni telovadbi, povedal o tem mnogo povedati.



Objekt družbene prehrane v Tovarni nogavic v Polzeli. Kako ga je pa sektorju Zalec s kooperanti uspelo zgraditi v rekordnem času štirih mesecev pa Vam bomo po ročali v naslednji številki



Vsem želimo mnogo prijetnih dni na dopustu, počitka, zadovoljstva ter novih moči za nadaljnje delo.

Glasilo »Ingrad« izhaja enkrat mesečno

Naklada 1500 izvodov

Izdaja gradbeno industrijsko podjetje »Ingrad« v Celju

Urejuje uredniški odbor
Odgovorni urednik
Franc Vitanc

Tehnični urednik
Darko Maligoj

Tiska CP »Celjski tisk« v Celju

LETNIK XII., ŠT. 5-8

AVGUST 1963