



Geografski vpogled v supervolilno leto 2022

IZVLEČEK

Leta 2022 smo se v Sloveniji kar šestkrat odpravili na volišča. Z uresničevanjem svoje volilne pravice smo soustvarili množico podatkov, ki razkrivajo volilno razpoloženje ter odlikavajo različne družbene pojave in delitve. Nekatere od njih vsebujejo tudi izrazito geografsko razsežnost. Prispevek se sprehodi skozi lansko supervolilno leto ter s pomočjo kartografskih prikazov, prostorskih analiz in statističnih metod razkriva in razlaga prostorske vzorce glasovanj. S tem hkrati skuša opozoriti na pomen volilne geografije in jo želi približati (geografski) javnosti.

Ključne besede: volilna geografija, volitve, volilno vedenje, prostor, Slovenija

ABSTRACT

Geographical insight into the 2022 super election year

In 2022, Slovenians went to the polls six times. By exercising our right to vote, we have co-created a mass of data that reveals the electoral mood and reflects various social phenomena and divisions, which also have a geographical dimension. This paper provides an overview of the last super election year, using maps along with basic spatial analyses and statistical methods to reveal and explain the spatial patterns of voting. It also seeks to draw attention to the importance of electoral geography and to bring it closer to the (geographical) public.

Key words: electoral geography, election, voting behaviour, space, Slovenia

Leto 2022 je bilo v Sloveniji poleg konca epidemije covid-19 tudi v znamenju tako imenovanega supervolilnega leta. Prvič v samostojni Sloveniji se je zgodilo, da so v istem letu sovpadle volitve v Državni zbor, predsedniške volitve in lokalne volitve: na predsedniških je bil za nameček potreben drugi krog, v 47-ih občinah drugi krog lokalnih volitev, konec novembra pa je bil razpisan še trojni referendum. Tako smo se na volišča lahko odpravili kar šestkrat in intenzivno uresničevali svojo volilno pravico.

Pri tem je supervolilno leto navrglo ogromno količino podatkov, ki ponujajo dragocen vpogled v nekatere družbene pojave in procese. Pozornost geografije še posebej pritegujejo razlike v volilnem vedenju med posameznimi območji, v ozadju katerih delujejo raznovrstni družbeni, prostorski, politični in psihološki mehanizmi. Te razlike so eden od osrednjih predmetov preučevanja volilne geografije že vse od pionirske raziskave sociologa, zgodovinarja in geografa Andréa Siegfrieda z naslovom *Tableau politique de la France de l'Ouest sous la Troisième République* (Siegfried 1913), v kateri je avtor na primeru zahodne Francije preučeval razmerja med volilnimi izidi, prostorsko organiziranostjo družbe in lokalnimi naravnimi razmerami. Med drugim je ugotovil, da so območja z granitno kamninsko podlago izkazovala prevladujočo desno politično usmeritev, apnenčasta območja pa levo in to utemeljeval z vplivi geološke sestave na poselitev ter lastniško in družbeno strukturo. Njegova raziskava je bila zelo kompleksna, čeprav se ni uspela izogniti očitkom o okoljskem determinizmu.

Vseeno pa je bila zelo pomembna za nadaljnji razvoj vede.

Volilna geografija je kot veda šla čez številne razvojne faze in dosegla vrhunec v sedemdesetih letih 20. stoletja z uveljavitvijo kvantitativnega pristopa. Pozneje pa ni doživela pomembnejšega teoretskega in metodološkega preboja, ki bi pripomogel k večji odmevnosti njenih raziskav, navkljub nekaterim obetavnim poskusom, kot je mikrosociološki pristop, temelječ na konceptu kraja in geografski ukorenjenosti političnega življenja (Agnew 1987). Tako dandanes volilna geografija velja za razmeroma marginalizirano vejo politične geografije. Podobno je tudi v Sloveniji, čeprav imamo na voljo že kar lepo število raziskav, ki z različnih vidikov poskušajo razložiti prostorsko strukturo volilnih izidov

Slika 1: André Siegfried (1875–1959) velja za očeta volilne geografije. Njegovo trditev »Granit produit le curé, et le calcaire l'instituteur« (granit ustvarja duhovnika, apnenec pa učitelja) so prevečkrat vzeli iz konteksta. V resnici je bil Siegfried do tovrstnega determinizma vseskozi sumničav (vir: Wikipedia 2022).



*Naslovna fotografija: 24. 4. 2022;
Kulturni dom Laze v Tuhinju.
Parlamentarne volitve 2022.
Foto: Nebojša Tejić/STA
<https://servis.sta.si/fotoservis/1134222>*

Avtor besedila:

JERNEJ TIRAN, doktor znanosti,
znanstveni sodelavec
ZRC SAZU, Geografski inštitut Antona
Melika, Novi trg 2, 1000 Ljubljana
E-pošta: jernej.tiran@zrc-sazu.si

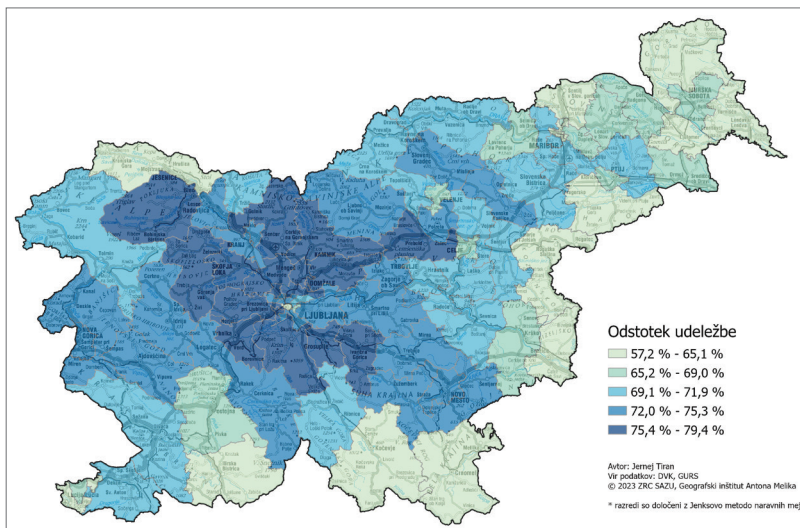
COBISS 1.01 znanstveni članek

(na primer Repolusk 1992; Kropivnik 1998; Rogelj in Tiran 2014; Červ 2015; Tiran 2015; Tiran in Rogelj 2022) ali ovrednotiti ureditev volilnih okrajev (Rogelj 2021). Še vedno pa so geografski vidiki pri političnih komentatorjih slabo razumljeni, zastavljeni ali celo prezrti, tako da redko najdejo mesto v medijskih povolilnih analizah, čeprav se stanje počasi izboljšuje (glej na primer Trampuš 2022).

V prispevku se bomo s pomočjo kartografskih prikazov ter osnovnih statističnih in geoinformacijskih analiz sprehodili skozi supervolilno leto 2022 in pri tem skušali razkriti ključna geografska spoznanja, ki nakazujejo nekatere pomembne družbene pojave, procese in delitve. S tem želimo geografsko in splošno javnost opozoriti na sposobnost geografije pri analiziranju, prikazovanju in razlaganju volilnih izidov.

Volitve v Državni zbor: visoka udeležba in prenova političnega prostora

Parlamentarne volitve, ki so potekale 24. aprila 2022, je med drugim zaznamovala visoka volilna udeležba, ki je preseгла tudi najbolj optimistična pričakovanja. Svoj glas je oddalo skoraj



Slika 2: Udeležba na volitvah v Državni zbor leta 2022 po volilnih okrajih.

71 % volilnih upravičencev, kar je za približno 20 odstotnih točk več kot na volitvah v letih 2014 in 2018 ter celo več kot na volitvah v Državni zbor leta 2000. To lahko pripišemo zlasti kontekstu, v katerem so potekale volitve: politično ozračje v državi je bilo zelo razgreto, pretekli dve leti pa v znamenju epidemije covid-19, nepriljubljenih ukrepov za njeno zajezitev, pa tudi politične krize in »visečega parlamenta«. Primerjava volivcev po starosti, ki jih zadnja leta zbira Državna volilna komisija (2022), pokaže, da so se tokrat politično aktivirali zlasti mladi, ki so bili do tedaj dokaj izraziti abstinenti. Z geografskega vidika pa so za-

nimive zlasti razlike v volilni udeležbi med posameznimi območji, ki lahko razkrijejo morebitno izključenost določenih območij ali družbenih skupin iz političnega procesa in stopnjo politične kohezivnosti države. Udeležba je bila najvišja v središču Slovenije, zlasti v Ljubljanski urbani regiji, kjer se je ponekod približala 80 %, najnižja pa na obrobju države, zlasti na obmejnih območjih na vzhodu, kjer je bila okrog 65-odstotna (navzdol nekoliko odstopa volilni okraj Lendava s 57,2 %). Opazimo lahko tudi, da je bila udeležba nižja v okrajih, ki obsegajo mestna središča, v primerjavi z njihovim zaledjem (slika 2).

Podatke o volilnih izidih smo pridobili pri Državni volilni komisiji (2022) in jih na podlagi skupnega identifikatorja povezali s podatkovni sloji volilnih okolišev, ki so javno dostopni v Registru prostorskih enot Geodetske uprave Republike Slovenije (2022). Vse zemljevide smo izdelali s programskim orodjem ArcGIS Pro 10.3, kot tudi nekaj geoinformacijskih analiz. Za statistične analize smo uporabili programsko orodje IBM SPSS Statistics 22. Volilne okraje smo v skupine razvrstili z Wardovo hierarhično metodo, pri čemer smo za mero različnosti uporabili kvadrat evklidske razdalje. Pri razlagi rezultatov smo se oprli na izide prejšnjih volitev, podatke javnomnenjskih raziskav (na primer Kurdija in Malnar 2020), tipologije naselij na podlagi stopnje urbaniziranosti (Ravbar 1997; Cigale 2005) in izbrane agregirane statistične podatke (Statistični urad Republike Slovenije 2023).

Do določene mere lahko ta vzorec pojasnimo z različno socio-ekonomsko sestavo volilnih okrajev: poleg že omenjenih mladih se volitev manj pogosto udeležujejo manj izobraženi, brezposelni, ljudje z nizkimi dohodki in prebivalci drugih narodnosti (Kurdija in Malnar 2020), delež teh prebivalstvenih skupin pa se med okraji pomembno razlikuje in korelira z udeležbo (Rogelj in Tiran 2014; SURS 2023). Še v največji meri pa lahko prostorske razlike v udeležbi pojasnimo s podatkom o številu volivcev, vpisanih v tako imenovani posebni volilni imenik, kamor spadajo državljani RS s stalnim prebivališčem v tujini oziroma izseljenci. Njihov delež se, zlasti po letu 2008, vseskozi povečuje, na teh volitvah jih je bilo skupno 106.753 oziroma 6,3 % od vseh volilnih upravičencev; precej večji je na urbanih in obmejnih območjih, pri čemer prednjači okraj Ljubljana Center (20,1 %). Volilna udeležba med izseljensko populacijo je tradicionalno nizka, svoj glas je tokrat oddalo zgolj 13,7 % izseljenih, v osrednjem in zahodnem delu države več kot v vzhodnem. Če teh volivcev pri izračunu ne bi upoštevali, bi bila torej udeležba v teh okrajih nekoliko večja in bi bolj odsevala razporejenost med tu živječimi državljani.

Kot smo že omenili, se je volilna udeležba glede na prejšnje državnozbornske volitve občutno povečala, vendar prostorska primerjava ne pokaže bistvenih razlik. Udeležba se je najbolj povečala na Goriškem, Dolenjskem, v Posavju in Slovenski Istri. Razlogov za to je več, višjo udeležbo na Goriškem pa lahko pripišemo tako imenovane-

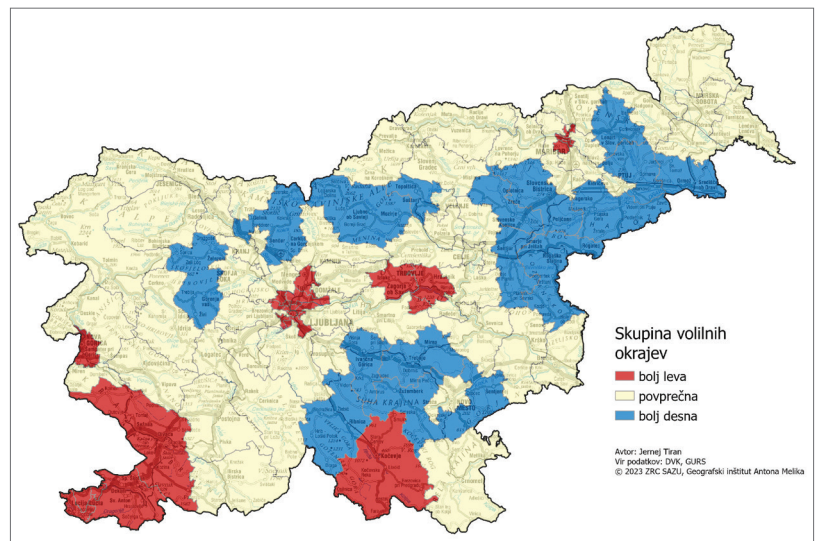
mu učinku poznanstva in sosedstva, saj je tam doma Robert Golob, predsednik zmagovitega Gibanja Svoboda (več o tem pojavu v nadaljevanju prispevka). Razlike v udeležbi med okraji so se nekoliko zmanjšale, kar ponazarja koeficient variacije, ki je iz 8,7 % na volitvah v DZ 2018 padel na 7,2 %, kar je najmanj po volitvah v Državni zbor leta 1992. Z vidika politične participacije je torej Slovenija še vedno razmeroma homogena in kohezivna država.

Kaj pa volilni izidi? Ti so bili v marsičem prelomni: prinesli so zamenjavo oblasti in prepričljivo zmago le nekaj mesecev pred volitvami ustanovljenega Gibanja Svoboda, ki je prejelo 34,5 % glasov in rekordno število poslanskih mandatov (41). Obenem so, zlasti na levosredinskem političnem polu, prinesli temeljito prečiščenje strankarskega prostora, saj se je v Državni zbor prebilo vsega pet političnih strank, kar je najmanj doslej. Ta pro-

ces se je kmalu po volitvah nadaljeval s pripojitvijo Liste Marjana Šarca in Stranke Alenke Bratušek k Gibanju Svoboda.

Če želimo dobiti sintezno sliko slovenskega političnega prostora, je smiselna uporaba metode razvrščanja v skupine: ta razvrsti volilne okraje tako, da so si znotraj skupin karseda podobni, okraji različnih skupin pa med seboj čim bolj različni. Razvrstitev smo izvedli na podlagi deležev glasov, ki so jih politične stranke prejele na državnozbornskih volitvah leta 2022. Na podlagi dendrograma se je kot najbolj smiselna pokazala razdelitev v tri skupine (slika 3). Prva skupina okrajev izstopa po izrazito nadpovprečnih izidih za levosredinske stranke, zlasti Gibanje Svoboda in Levico, ki v skupnem seštevku presegajo 50 %, ter izrazito podpovprečnih za vse stranke desnega pola, zato smo jo poimenovali »bolj leva«. V tej skupini prednjačijo urbana območja, ne

Slika 3: Poskus razvrstitve volilnih okrajev v skupine na podlagi izidov strank na državnozbornskih volitvah leta 2022.



glede na stopnjo razvitosti – največji mesti Ljubljana in Maribor, Nova Gorica, Zasavje in Slovenska Istra, pa tudi bolj podeželski Kras, zahodni Brkini in Kočevsko. Za drugo, najbolj številčno skupino okrajev, so za vse stranke značilni izidi okrog državnega povprečja – od tod tudi njeno poimenovanje »povprečna«. Izidi so v skupnem seštevku sicer nagnjeni na levo. V njej najdemo kar nekaj sklenjenih območij pokrajin (Pomurje, Koroška, Notranjska in Posavje), pa tudi nekatera srednjevelika mesta in suburbana zaledja večjih mest, za katera je sicer značilna malce bolj leva politična orientacija, ki jo razvrstitev zakriva. Tretjo, »bolj desno« skupino okrajev pa označuje izrazito nadpovprečen, več kot 50-odstoten delež glasov za desnosredinske stranke: ti okraji obsegajo večinoma redkeje poseljena, podeželska in periferna območja (Škofjeloško hribovje, Suha krajina, Zgornja Savinjska dolina, Kozjansko, Haloze, Slovenske gorice). Več jih je v vzhodnem delu države, za katerega je na splošno značilna slabša kakovost življenja (Nared s sodelavci 2021).

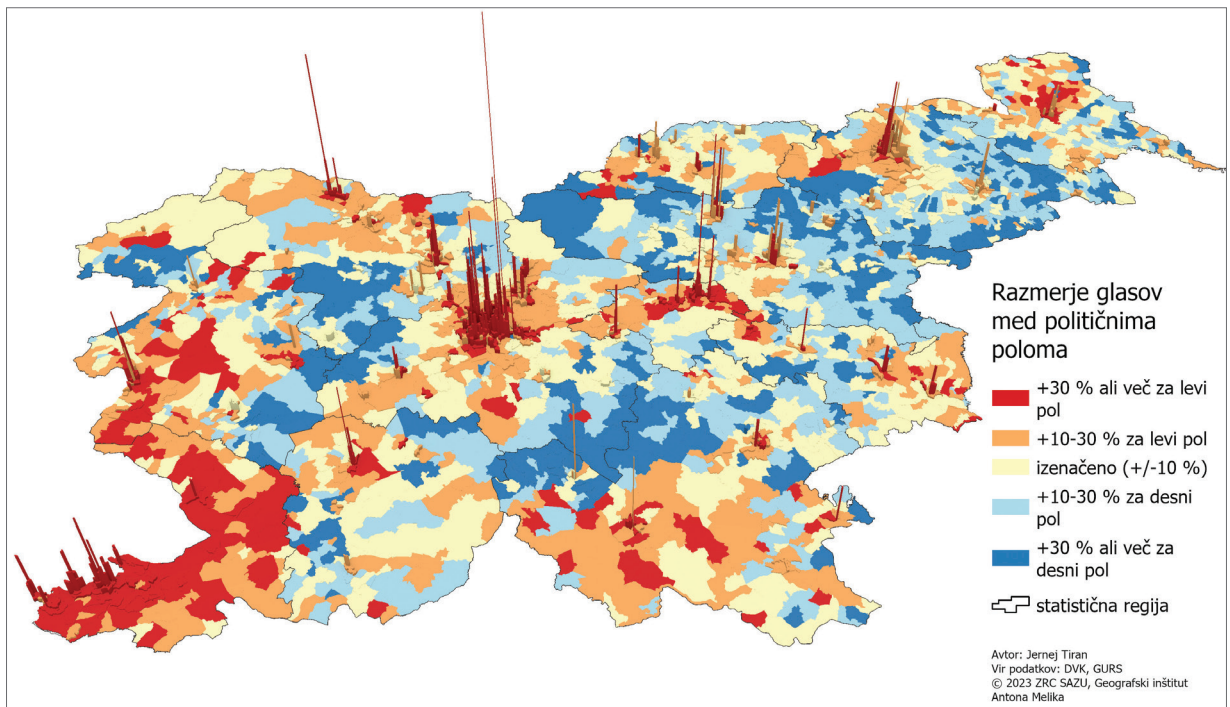
Obravnavajo na ravni volilnih okrajev zabriše nekatere delitve, zato je smiselno iti v drobovje – na raven volišč, najmanjše prostorske enote, za katero

so na voljo volilni izidi. Na zemljevidu smo izidom dodali še tretjo dimenzijo – gostoto prebivalstva, ki ponazarja število volilnih upravičencev glede na površino območja volišča (slika 4). Osrednja politično-prostorska delitev v Sloveniji se nam še bolj jasno izriše na osi med mestom in podeželjem, ki se delno prekriva z delitvijo med središčem in obrobjem. Gosteje poseljena mestna območja jasno izkazujejo bolj levo politično usmerjenost in so za desne stranke skoraj neosvojljive trdnjave, obratno pa velja za podeželje. Razlike v volilnem vedenju med mesti in podeželjem je mogoče razložiti na tako imenovani kompozicijski način s socio-ekonomskimi razlikami med tamkajšnjimi prebivalci, denimo glede izobrazbe, vernosti in poklica (Verlič Dekleva 1986; Eurofound 2019) ali pa na tako imenovani kontekstualni način z učinkom sosesčine (*neighborhood effect*) prek družbenega in političnega okolja oziroma miljejev, ki posedujejo kombinacijo določenih vrednot, življenjskih slogov in političnih prepričanj (Gimpel s sodelavci 2020). Delitev med urbanim in ruralnim ima v Sloveniji predvsem kulturno-vrednotno in politično-zgodovinsko podlago in je pri nas prisotna že vsaj od leta 1988, ko je bila ustanovljena Slovenska kmečka

zveza (Tiran 2015), korenine tega razcepa pa segajo vsaj v čas pred drugo svetovno vojno (glej na primer Jeraj 1933). Zanimivo je, da dandanes vztraja navkljub nenehnemu zmanjševanju razlik med mesti in podeželjem in njuni deteritorializaciji, ki jo povzročajo urbanizacija, modernizacija in globalizacija (Kladnik in Ravbar 2003; Klemenčič 2006; Potočnik Slavič 2018). Vendar Slovenija s tega vidika ni izjema, podobno delitev zaznavajo tudi v drugih državah, tako zahodnih (Združene države Amerike, Francija) kot posocialističnih (Poljska, Madžarska). Tudi tam so poglavitni razlog za to kulturno-vrednotne razlike med obema entitetama, ki v političnem boju stopajo v ospredje v kombinaciji z gospodarskimi razlikami in napetostmi (Inglehart in Norris 2016).

Bolj poglobljene in longitudinalne analize volilnih izidov na podlagi obstoječe tipologije naselij glede na stopnjo urbaniziranosti pa nakazujejo, da polarizacija med urbanim in ruralnim v Sloveniji v zadnjih letih vendarle nekoliko usiha, hkrati pa ima omejen politični dolet. Že na nekaj preteklih volitvah se je pokazalo, da imajo na njih večje možnosti stranke, ki uspejo to ločnico preseči, pri tem pa so uspešnejše stranke leve sredine (na primer LDS na volitvah leta 2000 ali SMC na volitvah leta 2014). V tej družini se je tokrat znašlo tudi Gibanje Svoboda, ki se je precej solidno odrezalo tudi na podeželju. Jakost političnega razcepa med urbanim in ruralnim je tako ostala na podobni ravni kot na prejšnjih dveh parlamentarnih volitvah, kar je bistveno manj kot na volitvah v Državni

Kontinuum levo–desno se kljub pomislekom o pretirani poenostavitvi kompleksnega političnega prostora še vedno uporablja za oznake političnih stališč in političnih strank. V naši analizi v levosredinski politični pol uvrščamo vse štiri stranke nekdanje Koalicije ustavnega loka in Gibanje Svoboda, v desnosredinski pa poleg Slovenske demokratske stranke in Nove Slovenije še gibanje Povežimo Slovenijo, Našo deželo in Slovensko nacionalno stranko. Pri uvrstitvi smo se oprli na lastno ekspertno oceno in javnomnenjske raziskave, ki merijo opredeljevanje simpatizerjev političnih strank na kontinuumu levo–desno (Kurdiija in Malnar 2020).



Slika 4: 3D prikaz izidov razmerja med levim in desnim političnim polom na volitvah v Državni zbor leta 2022 po območjih volišč z dodano gostoto prebivalstva.

zbor v letih 2008 in 2011 (Uršič in Tiran 2022). Iz tega lahko sklepamo, da se izkoriščanje ali celo poglobljanje te delitve, vključno z negativnim prikazovanjem Ljubljane, ki smo mu bili priča tudi v predvolilni kampanji, strankam kaj dosti ne obrestuje in je namenjeno kvečjemu mobilizaciji njihove primarne volilne baze.

Predsedniške volitve: ali je važno, da je »naš«?

Po nekajmesečnem premoru se je supervolilno leto nadaljevalo s predsedniškimi volitvami, na katerih se je v upanju, da bodo nasledili odhajajočega Boruta Pahorja, pomerilo sedem kandidatov. Po nekaterih teorijah naj bi geografija na predsedniških volitvah stopila v ozadje, saj naj bi bile pri volilni izbiri odločilne kandidatove osebne lastnosti, politična pripa-

dnost pa naj bi bila drugotnega pomena. Tokratne volitve so to le deloma potrdile, saj se je prostorska razporeditev podpore kandidatom precej ujela z vzorci glasov njihovih strank na predhodnih državnoborskih volitvah, prehajanja glasov med obema političnima poloma so bila redka (Anketa Mladine ... 2022). To je bilo do določene mere pričakovano, saj so večino kandidatov razmeroma odkrito podprle politične stranke.

Izidi prvega kroga predsedniških volitev so poželi pozornost tudi zaradi tako imenovanega učinka poznanstva in sosedstva (*friends-and-neighbors effect*), na katerega je leta 1949 kot prvi opozoril ameriški politolog Valdimer Orlando Key Jr. O tem učinku govorimo takrat, ko kandidat prejme večjo volilno podporo v lokalnem okolju, ne glede na strankarsko pripadnost ali politična stališča. Pogoja za takšno podporo sta prepoznavnost med

Učinek poznanstva in sosedstva smo na primeru predsedniških volitev izmerili tako, da smo vsakemu od natanko 3000 volišč v državi določili geometrično središče in za vsakega izmed njih izračunali zračno razdaljo do stalnega prebivališča posameznega kandidata. Nato smo te podatke povezali z volilnimi izidi in izvedli korelacijske teste po različnih prostorskih enotah. O učinku poznanstva in sosedstva praviloma govorimo takrat, ko kandidat prejme večjo podporo na domačem volišču kot drugod in/ali, ko je povezanost med volilnimi izidi in oddaljenostjo od domačega volišča negativna in statistično značilna.

volivci, ki živijo v njegovi ožji ali širši okolici, in kalkulacija, da bodo imeli volivci določene koristi od podpore kandidatu: ta naj bi se v večji meri zavzemal za razreševanje lokalnih problemov ali preprosto poskrbel za večjo prepoznavnost kraja. Ne gre zanemariti občutka ponosa, da kandidat prihaja iz določenega kraja in ga zastopa. Zaradi osebnega poznavanja in bližine s kandidatom imajo volivci nemalokrat občutek dolžnosti, da ga podprejo. Na drugi strani pa predsedniški kandidati zelo redko poudarjajo svoje lokalno ali regionalno poreklo, saj s tem lahko odvrnejo volivce iz drugih delov države (Key 1949; Johnston 1974; Tatalovich 1975; Gimpel 2008; Červ 2015).

Pozornost so zbudili zlasti izidi Vladimirja Prebiliča, ki je sicer po izobrazbi tudi geograf, kot dolgoletni kočevski župan in Kočevjec pa je bil na volitvah edini kandidat s periferije. Kot četrto-uvrščeni je prejel 10,6 % glasov, a je

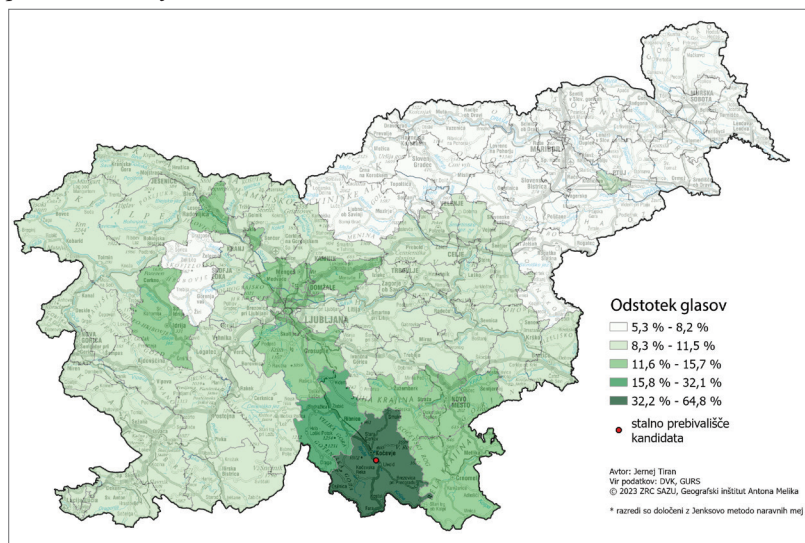
bil edini predsedniški kandidat, ki je dosegel absolutno večino v katerem izmed volilnih okrajev: v okraju Kočevje, ki poleg istoimenske občine obsega še občini Osilnica in Kostel, je prejel 4923 oziroma 64,8 % glasov (slika 5). Na volišča je pritegnil tudi dodatne volivce, saj je bila volilna udeležba v kočevskem okraju 53,6-odstotna, kar je za 16 odstotnih točk več kot na predsedniških volitvah leta 2017. Zmagal je prav na vseh voliščih v kočevski občini, le na enem z manj kot 50 odstotki glasov; na domačem volišču v Dolgi vasi je bila njegova podpora 78,2-odstotna (zanimivo, da je bila še večja, celo 86,7-odstotna, na manjšem volišču v kraju Zagozdac, ki leži v sosednji, črnomaljski občini). Očitno je šlo za učinek lokalnega poenotenja zaradi dejstva, da je kandidat domačin in kočevski župan.

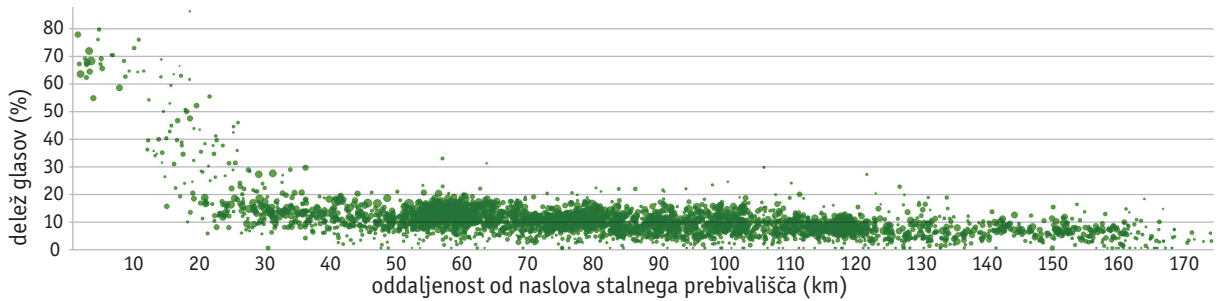
V šali lahko rečemo, da je Vladimir Prebilič upravičil svoje ime in »prebil« občinsko mejo. Tudi v sosednjih

občinah Osilnica, Kostel in Loški Potok je dobil zelo visoko, v povprečju 46-odstotno podporo. Ta je z naraščanjem oddaljenosti bolj vztrajala v smeri proti Ljubljani, ki je gravitacijsko središče teh krajev: v sosednjem, sicer izrazito desnem okraju Ribnica – Dobrepolje je prejel 32,1 % glasov, kar lahko razumemo kot podporo zaradi lokalne prepoznavnosti, ki je bila v tem primeru pomembnejša od politične pripadnosti volivcev. Na ravni domače statistične regije je bila korelacija med njegovim volilnim izidom in oddaljenostjo od domačega volišča visoka in statistično značilna ($r_{xy} = -0,80$; $p < 0,01$) ter daleč najvišja med vsemi kandidati. Razsevni grafikon (slika 6) razkriva nelinearno povezanost in spominja na fenomen upadanja z razdaljo (*distance-decay*), znan tudi kot prvi zakon geografije, da so bližnje stvari med sabo bolj povezane kot tiste, bolj oddaljene (Tobler 1970).

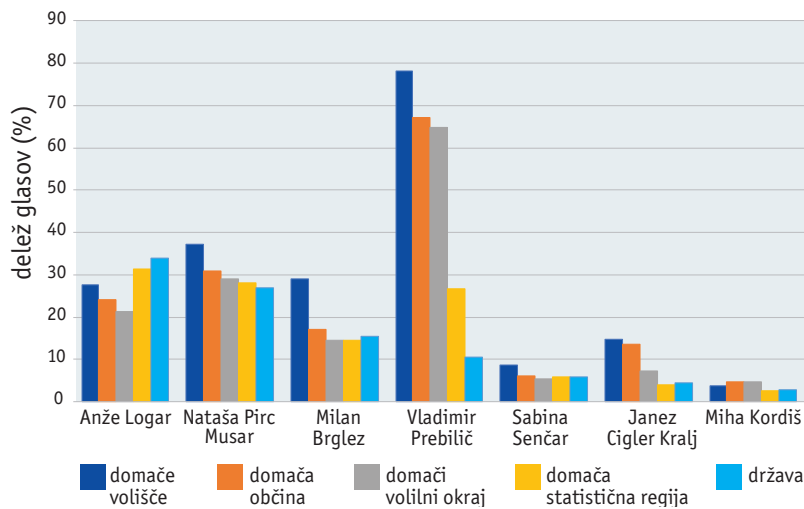
Prebiličev volilni rezultat je bil mnogo slabši na vzhodu države, čeprav je bil bolj ali manj edini kandidat, ki je v volilni kampanji opozarjal na centralizacijo, krčenje javnih storitev na obrobju in domnevni prezir političnih elit do tamkajšnjih prebivalcev. Učinek poznanstva in sosedstva se lahko kaže tudi v obliki simpatiziranja in večje podpore kandidatu, ki prihaja iz podobnega tipa okolja, a je Prebiliču to uspelo le na Bovškem, kjer je prejel okrog 20 % glasov. To lahko pripišemo predvsem njegovi slabši splošni prepoznavnosti – le tri mesece pred volitvami ga je poznala manj kot polovica ljudi (Anketa Mediane ... 2022). Tudi druge študije ugotavljajo, da je učinek poznanstva

Slika 5: Podpora Vladimirju Prebiliču na predsedniških volitvah leta 2022 po volilnih okrajih.





Slika 6: Razsevni grafikon med izidi Vladimirja Prebiliča po voliščih in oddaljenostjo od njegovega prebivališča.



Slika 7: Primerjava izidov kandidatke in kandidatov na predsedniških volitvah leta 2022 po različnih prostorskih ravneh.

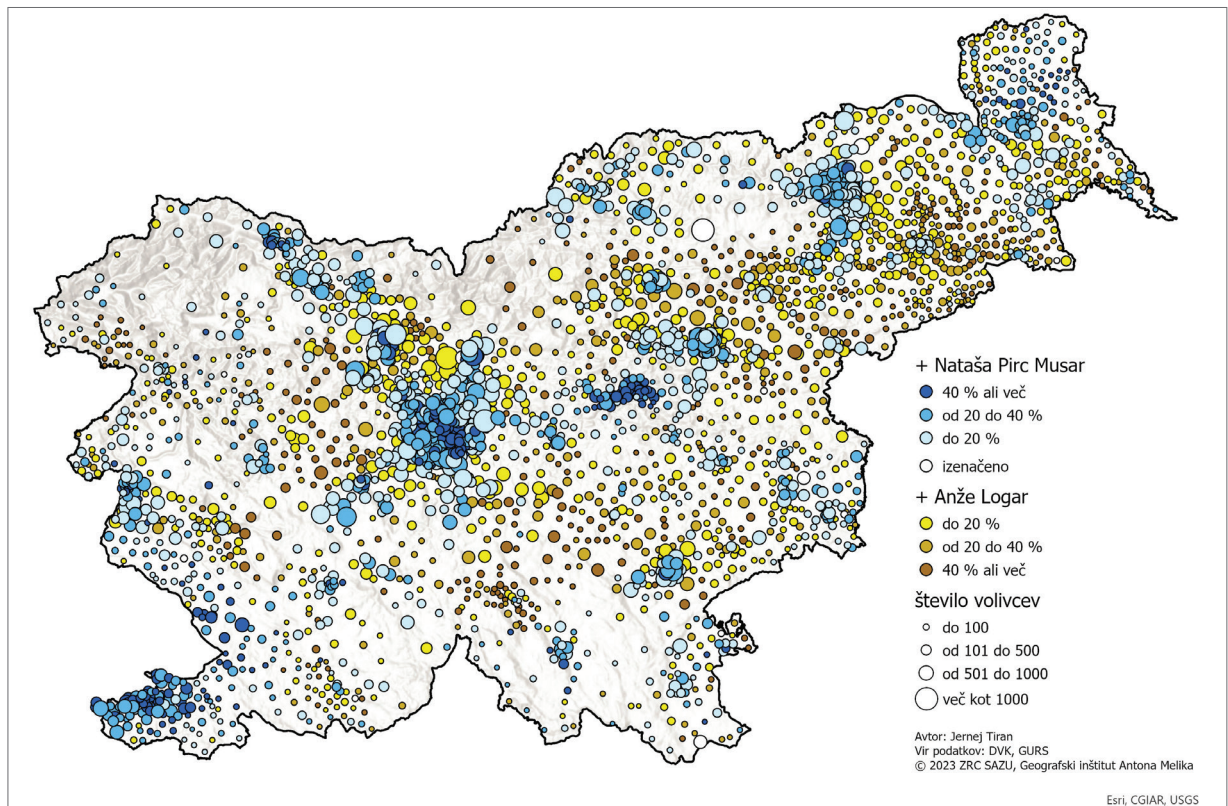
in sosledstva večji pri šibkejših kandidatih, novih obrazih in neodvisnih kandidatih, ki imajo na razpolago manj denarja za kampanjo (Johnston 1974).

Pri drugih kandidatih je bil ta učinek precej šibkeje izražen in je le redko segel čez domače volišče (slika 7). Poseben primer je Janez Cigler Kralj, ki je nadpovprečno podporo prejel na rodnem Koroškem, pri čemer je svoje poreklo izpostavil tudi v volilni kampanji. V manjši meri to velja še za Milana Brgleza v Zrečah, kjer je preživel mladost.

Ker v prvem krogu volitev nihče od kandidatov ni prejel absolutne večine glasov, je bil potreben drugi krog, v katerem je Nataša Pirc Musar s 53,9 % glasov premagala Anžeta Logarja (46,1 %), Slovenija pa je prvič dobila predsednico države. Prostorska vzorca glasov obeh kandidatov sta se kljub njuni zelo spravljeni in sredinski držki skoraj do potankosti ujemala z vzorcema glasov za levo- in desnosedinski politični pol na parlamentarnih volitvah nekaj mesecev prej, temeljna delitev je ponovno potekala med mestom in podeželjem. Ponovno pa se je pokazalo, da imajo desnosedin-

ski kandidati težave s pridobivanjem podpore v urbanih okoljih: Logar je namreč slavil zgolj v peščici mestnih volišč, pa še to le v manjših mestih. Nataša Pirc Musar pa je, na drugi strani, prejela izjemno visoko podporo na nekaterih podeželskih voliščih, na primer v delih Goriškega, ki so že dalj časa znani po svoji precej levi politični usmerjenosti (slika 8).

Zemljevidi razkrivajo tudi že omenjeno delitev med bolj razvitim zahodom in manj razvitim vzhodom države. Zanimiva je primerjava rezultatov s tistimi iz leta 2002, ko je bil ravno tako potreben drugi krog, v njem pa je Janez Drnovšek s podobno razliko premagal Barbaro Brezigar, ki je kandidirala s podporo desnice. V številnih okrajih na vzhodu, kjer je tokrat Logar prejel več glasov od svoje protikandidatke, je takrat slavil Drnovšek. Zato se postavlja vprašanje, ali je vrednotno bolj tradicionalni vzhodni del države manj pripravljen na žensko na čelu države v primerjavi z vrednotno bolj liberalnim zahodnim delom, ali pa gre razloge za tamkajšnji Logarjev uspeh iskati predvsem v uspešnem »prodoru« desnice na vzhod v zadnjih dveh desetletjih.



Slika 8: Zemljevid drugega kroga predsedniških volitev leta 2022 po voliščih.

Lokalne volitve: žrtev volilne utrujenosti?

Lansko supervolilno leto je prineslo tudi lokalne volitve, na katerih se voli župane, občinske svete ter svete krajevnih, vaških in četrtnih skupnosti. Po zakonu potekajo vsake štiri leta, na tretjo nedeljo v novembru. Med političnimi analitiki je prevladovalo mnenje, da so bile tokratne lokalne volitve žrtev »volilne utrujenosti«. Volilna udeležba v prvem krogu je bila namreč druga najmanjša v zgodovini lokalnih volitev (47,5 %), v drugem krogu, ki je bil za izvolitev župana potreben v 47-ih občinah, pa z 42,1 % celo najskromnejša doslej. Padla sta tudi negativna lokalna rekorda, ki sta odslej v lasti Horjula za prvi krog (22,6 %) in Jesenic za drugi krog (25,0 %).

Vendar bolj poglobljena analiza pokaže, da razlogi za to presegajo »volilno inflacijo«. Treba je namreč upoštevati, da je imelo kar 51 občin samo enega županskega kandidata, kar je 16 več kot na prejšnjih volitvah: v teh, sicer večinoma manjših občinah, je bila udeležba zgolj 39-odstotna, kar je 22 odstotnih točk manj kot pred štirimi leti (če v primerjavo vzamemo tiste občine, ki so imele takrat več kot enega kandidata). Pojav nakazuje določeno krizo slovenske lokalne demokracije, ki jo nasploh zaznamujejo visoka stopnja županske reelekcije (Kukovič 2018), ta pa se odraža v številnih »več-nih županih«. Volilno utrujenost bolj ponazarja volilna udeležba v mestnih občinah, ki je bila v povprečju za 4,5

odstotne točke nižja kot leta 2018, višja pa samo v Celju in Velenju.

Vpliv geografskega okolja na udeležbo odraža podatek, da je bila udeležba večja v občinah z manj prebivalci, tako v prvem kot v drugem krogu, kar je značilno tudi za druge države (McDonnell 2020), prostorski vzorec udeležbe na lokalnih volitvah pa se povsem razlikuje od tistega na parlamentarnih (slika 9). Ljudje v manjših krajih, ne glede na lokacijo, torej lokalne volitve dojemajo kot pomembnejše, razlogi za to pa v Sloveniji še niso raziskani. Najbrž jih lahko iščemo v smeri, da tamkajšnji prebivalci bolj občutijo, da ima posamezen glas večji vpliv na končni izid, da so politične

tematike v manjših krajih bolj žiljensjske in »obvladljive«, tamkajšnje lokalne oblasti pa bližje volivcem.

Lokalne volitve so prinesle nekaj zanimivih bojov – tako je v občini Središče ob Dravi zmagovalca od poraženca ločil samo en glas. Večni župani so se večinoma obdržali v sedlu, ne pa tudi Bojan Šrot v Celju, ki se je poslovil po kar 24 letih županovanja. Če sestavimo županski zemljevid lokalnih volitev glede na predlagatelja, o zmagovalcu ne more biti dvoma – to so (spet) nestranski kandidati, ki so osvojili kar 141 županskih mest, politične stranke pa so bolj ali manj pobirale le drobtinice (slika 10). Nestranski župani so prisotni po celi državi, tako v večjih kot manjših občinah. Nekoliko manj jih je v Podravju, več pa v osrednji Sloveniji in na Koroškem, kar je podobno kot v preteklosti (Rogelj 2007). Kandidati, ki so nastopali s podporo desnosredinskih strank, so bili na splošno uspešnejši od levosredinskih – profil »županske stranke« je

obdržala Slovenska ljudska stranka s 15-imi župani (vendar z 11-imi manj kot na prejšnjih volitvah), na drugi strani političnega spektra pa izstopajo Socialni demokrati s 14-imi župani, od tega štirimi v mestnih občinah. Urbano-ruralna politična delitev je še vedno prisotna, a je močno zabrisana.

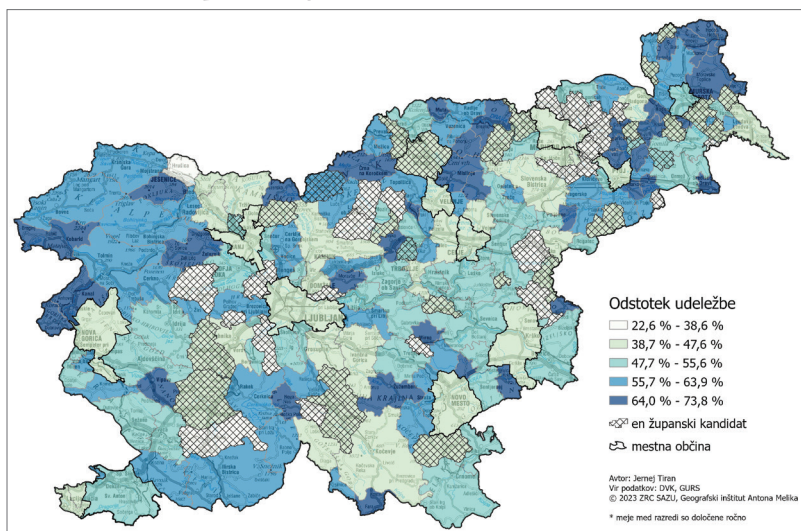
Podatki o izvoljenih občinskih svetnikih so bili do političnih strank malce bolj prizanesljivi: na nestranskih listah jih je bilo izvoljenih 37,2 %, sledijo Slovenska demokratska stranka (17,5 %), Gibanje Svoboda (12,5 %), Socialni demokrati (9,2 %), Nova Slovenija (8,7 %) in Slovenska ljudska stranka (7,2 %) (Kukovič in Haček 2022). Največ razlag uspešnosti nestranskih kandidatov, ki na lokalnih volitvah prevladujejo že več kot dve desetletji, gre v smeri krize slovenskega strankarskega sistema, saj politične stranke v javnomnenjskih raziskavah tradicionalno izkazujejo zelo nizko stopnjo zaupanja (Kurdija in Malnar 2020).

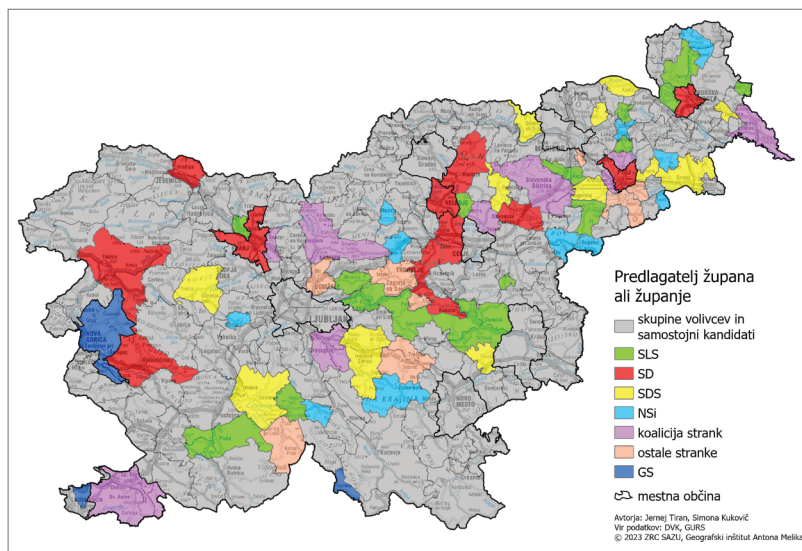
Trojni referendum: oči so bile uprte v udeležbo

Razen v 47-ih občinah, kjer je potekal drugi krog lokalnih volitev, je bilo za večino državljanov zadnje dejanje supervolilnega leta v nedeljo, 27. novembra, ko je potekal »referendumski trojček« o novelah zakona o vladi, zakona o RTV Slovenija in zakona o dolgotrajni oskrbi. Referendume je predlagala opozicijska SDS in v ta namen predložila več kot 40.000 podpisov volivcev. Zaradi predpisanega kvoruma, ki so ga morali doseči predlagatelji – za zavrnitev posameznega zakona je moralo glasovati več kot 20 % volilnih upravičencev, pri čemer je morala vsota glasov PROTI preseči vsoto glasov ZA – je bila osrednja pozornost usmerjena k volilni udeležbi. Ob še živi izkušnji z referendumom o družinskem zakoniku leta 2015, katerega rezultati so bili v nasprotju z volilnimi napovedmi, se je vladna koalicija tokrat aktivno vključila v kampanjo in ljudi pozivala k udeležbi. Zato je bilo osrednje vprašanje, ali bosta obe strani na volišča uspele pripeljati dovolj svojih, domnevno že utrujenih podpornikov.

Podatki o udeležbi na predčasnem glasovanju, ki se ga je udeležilo 66.341 volivk in volivcev oziroma 3,9 % volilnih upravičencev, kar je bilo primerljivo s 1. krogom predsedniških volitev, so dali slutiti, da bo volilna udeležba za referendum več kot solidna. Iz nje je bilo mogoče sklepati tudi, da je bila vladna koalicija uspešna pri mobilizaciji volivcev. Predčasnega glasovanja se namreč vedno udeleži nesorazmerno veliko število urbanih in bolj levo usmerjenih volivcev, ki najbrž vladi še

Slika 9: Udeležba v prvem krogu lokalnih volitev leta 2022.





Slika 10: Zemljevid izvoljenih županov in županij na lokalnih volitvah leta 2022 glede na predlagatelja.

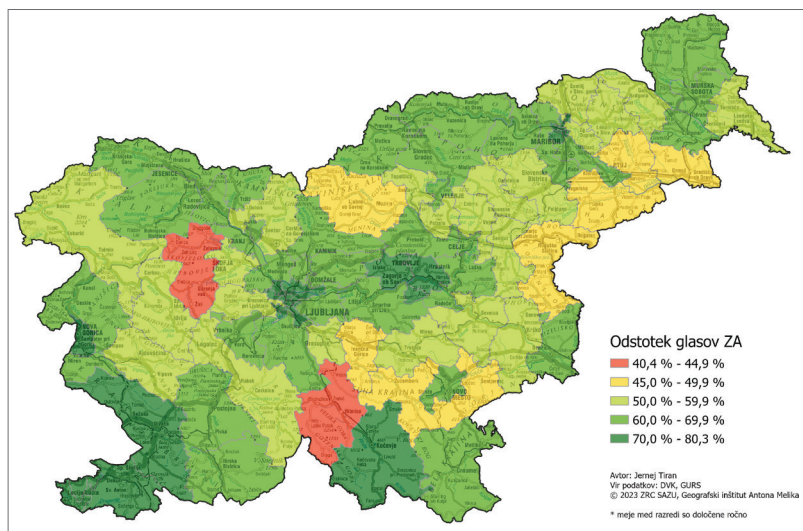
niso obrnili hrbta, zato je bilo že pred referendumsko nedeljo s precejšnjo gotovostjo mogoče sklepati, kakšni bodo izidi glasovanja.

V nedeljo zvečer je dokončno postalo jasno, da so bili vsi trije referendumi zavrnjeni, na njih je dokaj prepričljivo slavila vladna stran; še najmanj pri zakonu o vladi (56,7 %), precej bolj pa pri zakonu o dolgotrajni oskrbi (62,3 %) in RTV (62,8 %), pri katerem so volivci prižgali zeleno luč zakonu v kar 79-ih volilnih okrajih (slika 11). Prostorsko gledano izidi niso prinesli ničesar novega: zakone so podprli zlasti v bolj urbanih in levo usmerjenih okrajih, v večji meri pa so jim nasprotovali v bolj podeželskih in desno usmerjenih okrajih. Ne glede na tri povsem različne tematike so bili prostorski vzorci izidov praktično identični.

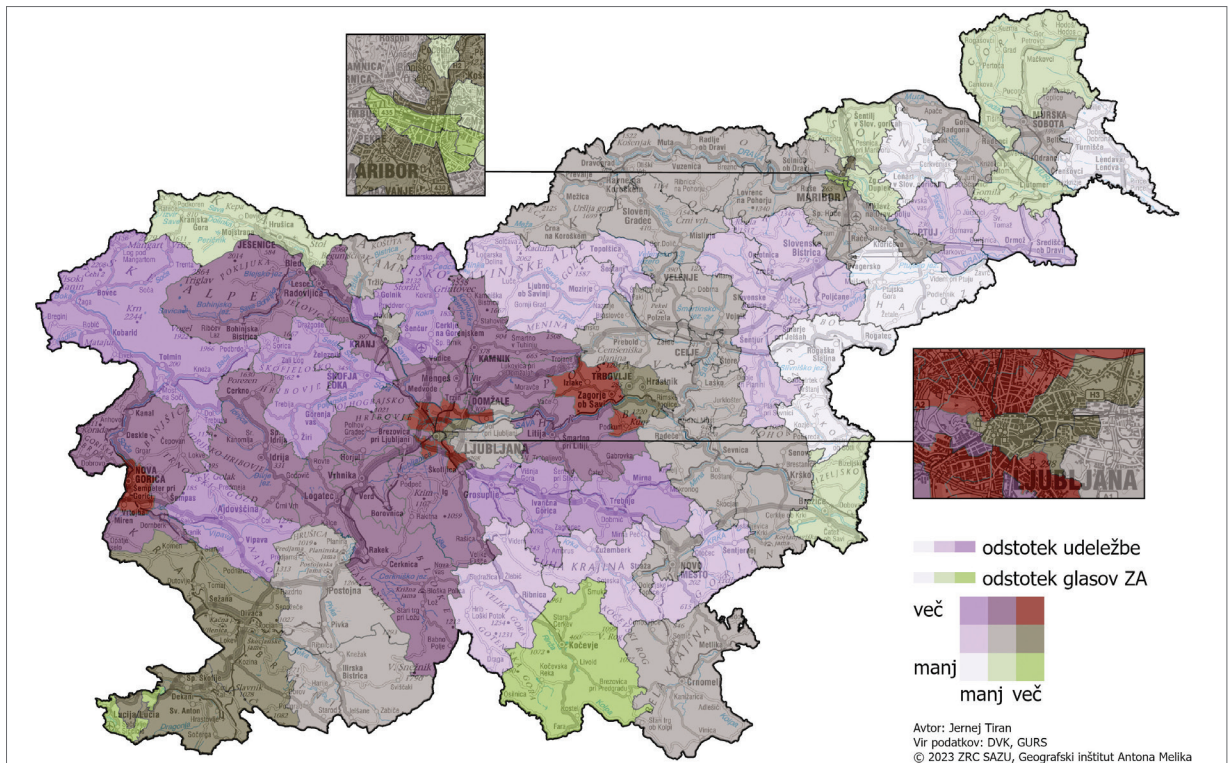
Ker prostorsko gledano izidi referendumov niso prinesli nič novega, se

tokrat raje poigrajmo z združitvijo kartografskih prikazov udeležbe in izidov na primeru referenduma o noveli zakona o vladi (slika 12). Ugotovimo lahko, da tako med bolj levimi kot bolj desnimi volilnimi okraji najdemo območja, kjer so volivci bodisi bolj zavzeti bodisi bolj apatični. Okraji, kjer so bili volivci večinsko naklonje-

Slika 11: Podpora noveli zakona o RTV Slovenija po volilnih okrajih.



ni reorganizaciji vlade in povečanju števila ministrstev, se po udeležbi precej razlikujejo: v nekaterih je bila ta nadpovprečna (na primer Ljubljana z okolico, Goriška in Zasavje), v drugih podpovprečna (Kočevsko, Zgornjesavska dolina in Slovenska Istra), vsi pa veljajo za politično bolj leve. Med okraji, v katerih so volivci reorganizaciji vlade večinsko nasprotovali, je bilo podobno: zelo visoka udeležba je bila tudi tokrat značilna zlasti za okraj Škofja Loka 2, ki obsega večji del Škofjeloškega in Rovtarskega hribovja ter velja za eno najbolj desnih »trdnjav«, na vzhodnem obrobju države, na primer v Halozah ali Kozjanskem, pa je bila udeležba precej podpovprečna. Treba pa je opozoriti, da gre za agregirane podatke, iz katerih ni mogoče sklepati o volilni udeležbi in politični usmeritvi na ravni posameznika; če pa volitve obravnavamo kot skupinski proces, na katerega vpliva tudi okolica, pa križanje teh podatkov vsaj delno ruši mit o bolj discipliniranih volivcih desnice.



Slika 12: Združen prikaz udeležbe in izidov referendum o novi zakonu o vladi po volilnih okrajih.

Sklepne misli

V prispevku smo s sprehodom skozi supervolilno leto 2022 želeli prikazati del repertoarja volilne geografije. Ta lahko pomembno prispeva k prepoznavanju in razlagi aktualnih družbenih in političnih pojavov, procesov ter delitev, ki bi sicer lahko ostali skriti. Kot smo pokazali v prispevku, ima volilno vedenje tudi prostorsko razsežnost: ta se na eni strani kaže v prostorskih razlikah med volilnimi izidi, na drugi pa v vplivu geografskega okolja na volilno vedenje, denimo prek učinka poznanstva in sosedstva. Te delitve so najbolj vidne ravno iz volilnih zemljevidov, ki niso samo nepogrešljivo analitično orodje, temveč tudi učinkovito sredstvo za vizualizacijo rezultatov, širjenje geografskih spoznanj ter nenazadnje tudi promocijo in popularizacijo geografije.

Rezultati lanskih glasovanj kažejo na stabilnost političnih razmerij v slovenskem prostoru in vztrajanje starih delitev, zlasti med bolj liberalno usmerjenimi urbanimi in bolj konservativno usmerjenimi ruralnimi predeli. Če bi parafrazirali v uvodu omenjeno izjavo Andréja Siegfrieda, mesta ustvarjajo leve, podeželje pa desne volivce. Trditve ne bi bila povsem iz trte izvita, a je vseeno problematična; zlasti na podeželju je kar nekaj območij, kjer temu ni tako. Volilna telesa političnih strank so namreč z vidika stopnje urbaniziranosti naselij, kjer živijo njihovi volivci, razmeroma heterogena. Postavlja se tudi vprašanje, koliko sta oznaki urbanosti in ruralnosti v sodobni, čedalje bolj urbanizirani pokrajini, sploh še ustrezni, in

nenazadnje, koliko oba miljeja dejansko vplivata na volilno vedenje v primerjavi s socio-ekonomskimi značilnostmi posameznika. Zato moramo biti pri interpretaciji volilnih izidov s tega vidika posebej previdni, da se ne ujamemo v pasti geografskega determinizma.

Za konec se zazrimo še v prihodnost volilne geografije pri nas. Ta vsekakor nudi še obilo možnosti za obravnavo volilnih izidov v prostoru s posebnim ozirom na vpliv geografskega okolja na politično usmerjenost prebivalstva. Pri tem se velja opreti na geoinformacijska orodja, ki omogočajo raznovrstne analize, so vedno bolj zmogljiva in dostopna, ter jih kombinirati z izsledki javnomnenjskih

raziskav. Še neizkoriščen je potencial kvalitativnih raziskav; z njihovo pomočjo je mogoče bolje razumeti politično usmerjenost določenih krajev, ki imajo nenazadnje lastno identiteto in lokalno zgodovino. S tega vidika sta na primer zanimiva Kočevsko in

Goričko, ki po svoji razmeroma levi politični usmerjenosti odstopata od drugih perifernih pokrajin. Izzivi, s katerimi se spopada sodobna slovenska družba, prinašajo nove delitve in napetosti, v razgretim političnem ozračju pa tudi občutke prikrajšano-

sti in zapostavljenosti ljudi na obrobju in posameznih interesnih skupin (na primer kmetov) ter prostorske resentimente, kot je denimo mržnja do Ljubljane. Vse to seveda pomeni veliko raziskovalnih priložnosti in izzivov, tudi za geografe.



Zahvala · Prispevek je nastal v okviru raziskovalnega programa Geografija Slovenije (P6-0101), ki ga financira Javna agencija za znanstvenoraziskovalno in inovacijsko dejavnost Republike Slovenije.

Viri in literatura

1. Agnew, J. 1987: Place and Politics. The Geographical Mediation of State and Society. Boston.
2. Anketa Mediane: drugi krog med Pirc Musarjevo in Logarjem, 2022. Medmrežje: <https://www.24ur.com/novice/slovenija/anketa-mediane-drugi-krog-med-pirc-musarjevo-in-logarjem.html> (20. 3. 2023).
3. Anketa Mladine: Nataša Pirc Musar pred Anžetom Logarjem, 2022. Medmrežje: <https://siol.net/novice/slovenija/pirc-musarjeva-dalec-pred-logarjem-591485> (20. 3. 2023).
4. Cigale, D. 2005: Posodobitev Ravbarjeve tipizacije naselij glede na stopnjo urbaniziranosti na podlagi RPE 2002. Podatkovna baza, Oddelek za geografijo Filozofske fakultete Univerze v Ljubljani.
5. Červ, A., 2015: Vpliv učinka poznanstva in sosedstva na volilno vedenje v volilnem okraju Tolmin. Dela 44.
6. Državna volilna komisija: Izidi volitev in referendumov ter podatki o spolni in starostni strukturi volivcev. Ljubljana, 2022.
7. Eurofound 2019: Is rural Europe being left behind? European Quality of Life Survey 2016. Luxembourg. Medmrežje: <https://www.eurofound.europa.eu/is/publications/policy-brief/2019/is-rural-europe-being-left-behind> (25. 4. 2023).
8. Geodetska uprava Republike Slovenije: Register prostorskih enot. Ljubljana, 2022.
9. Gimpel, J. G. 2008: Distance-decay in the political geography of friends-and-neighbors voting. Political Geography 27.
10. Gimpel, J., Lovin, N., Moy, B., Reeves, A. 2020: The Urban–Rural Gulf in American Political Behavior. Political Behavior 42–4.
11. Inglehart, R. E., Norris, P. 2016: Trump, Brexit, and the rise of populism: Economic have-nots and cultural backlash. HKS Faculty Research Working Paper Series RWP16-026. Medmrežje: <https://www.hks.harvard.edu/publications/trump-brexit-and-rise-populism-economic-have-nots-and-cultural-backlash> (25. 4. 2023).
12. Jeraj, J. 1933: Naša vas: oris vede o vasi. Ljubljana.
13. Johnston, R. J. 1974: Local effects in voting in a local election. Annals of the Association of American Geographers 64–3.
14. Key, V. O. 1949: Southern politics in state and nation. A. A. Knopf.
15. Kladnik, D., Ravbar, M. 2003: Členitev slovenskega podeželja. Ljubljana.
16. Klemenčič, M. M. 2006: Teoretski pogled na razvojne strukture slovenskega podeželja. Dela 25.
17. Kropivnik, S. 1998: Slovenski volivci v geografskem, družbenem in ideološkem prostoru. Ljubljana.
18. Kurovič, S. 2018: Fenomen ponovne izvoljivosti: Nekdanji-sedanji župani. Lokalna demokracija v Sloveniji: značilnosti lokalnih volitev. Ljubljana.
19. Kurovič, S., Haček, M. 2022: Podatki o izvoljenih občinskih svetnikih na lokalnih volitvah 2022 (zasebni vir).
20. Kurdija, S., Malnar, B. 2020: Slovensko javno mnenje 2018/2: Evropska družboslovna raziskava. Podatkovna datoteka, Arhiv družboslovnih podatkov Univerze v Ljubljani. Ljubljana.
21. McDonnell, J. 2020: Municipality size, political efficacy and political participation: a systematic review. Local Government Studies 46–3.
22. Nared, J., Goluža, M., Logar, E., Pipan, P., Trobec, A., Komac, B., Rus, P., Čonč, Š., Volk Bahun, M., Goose, T., Del Castillo, H. 2021: Atlas on quality of life in Slovenia. ESPON.
23. Potočnik Slavič, I. 2018: Endogeni razvojni potenciali slovenskega podeželja. Ljubljana.
24. Ravbar, M. 1997: Slovenska mesta in obmestja v preobrazbi. Geografski zbornik 37.
25. Repolusk, P. 1992: Geografska analiza volitev leta 1990. Geographica Slovenica 23.
26. Rogelj, B. 2007: Uspeh nestranskih kandidatov na lokalnih volitvah 2006. Dela 27.
27. Rogelj, B. 2021: Ali je nova ureditev volilnih okrajev za državnozbornske volitve ustavna? Dela 56.
28. Rogelj, B., Tiran, J. 2014: Geografska analiza volilne udeležbe v Sloveniji. Geografski vestnik 86–2.
29. Siegfried, A. 1913: Tableau politique de la France de l'Ouest sous la Troisième République: 102 cartes et croquis, 1 carte hors texte. A. Colin.
30. Statistični urad Republike Slovenije: Izbrani socio-ekonomski podatki po volilnih okrajih. Ljubljana, 2023.
31. Tatalovich, R. 1975: "Friends and Neighbors" Voting: Mississippi, 1943–73. Journal of Politics 37–3.
32. Tiran, J. 2015: Urbano proti ruralnemu: (nov) razcep v slovenskem političnem prostoru? Teorija in Praksa 52-1/2.
33. Tiran, J., Rogelj, B. 2022: Geografski vidiki volitev na Koroškem. Koroška: od preteklosti do perspektiv. Ljubljana.
34. Tobler, W. R. 1970: A Computer Movie Simulating Urban Growth in the Detroit Region. Economic Geography 46.
35. Trampuš, J. 2022: Spopad vrednot. Mladina 43.
36. Uršič, M., Tiran, J., 2022: Vpliv prostora na volilno vedenje: analiza delitve med urbanim in ruralnim na primeru volitev v Državni zbor 1996–2022. Teorija in praksa 59–4.
37. Verlič Dekleva, B. 1986: Regionalne dimenzije kvalitete življenja v Sloveniji. Družboslovne razprave 3–4.
38. Wikipedia: André Siegfried, 2022. Medmrežje: https://fr.wikipedia.org/wiki/Andr%C3%A9_Siegfried (20. 3. 2023).