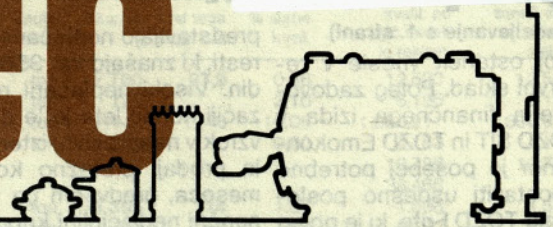


Emajlirec



glasilo delovne organizacije emo celje

LETO XXXVII - ŠT. 6-7 APRIL 1987

REZULTATI POSLOVANJA ZA LETO 1986

KAKO smo gospodarili

Minilo je prvo leto izvajanja sanacijskega programa v naši delovni organizaciji. Pogoji gospodarjenja, za katere so bili značilni visoka inflacija (88,6%), samo 73,3% devalvacija dinarja in številni administrativni ukrepi tekoče ekonomske politike, se bistveno niso spremenili v primerjavi z letom 1985. Zato vsako izboljšanje poslovanja, z bremenom neakumulativnosti v preteklih letih, že pomeni določen čas. Poročilo o poslovanju delovne organizacije, v letu 1986 z analizo izvajanja samacijskih ukrepov, ki ga podajamo v nadaljevanju, kaže na pozitivne premike v uspešnosti poslovanja.

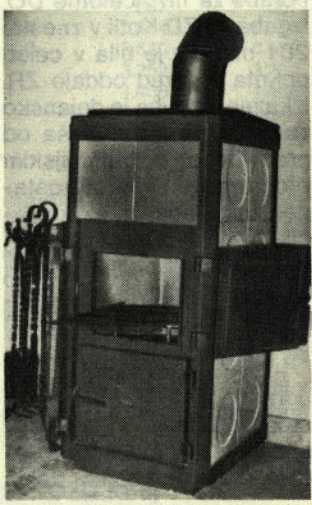
OCENA POSLOVNEGA REZULTATA DO EMO CELJE

Osnovne ugotovitve:
- Proizvodnja izražena v bruto cenah je sicer zaostala za letnim planom, vendar je bila za 112% višja od proizvodnje v letu 1985, predvsem na račun boljše izkoriščenosti proizvodnih kapacitet na programu posode in kotlov;
- Eksterna prodaja ni dosegla planirane zaradi previsoko načrtovanega tečaja dinarja in nedoseženih prodajnih cen (višji rabati). Z upoštevanjem inflacijskega učinka je komaj na nivoju

leta 1985, poleg omenjenega, tudi zaradi izpada prodaje radiatorskega in kontejnerskega programa. Pomeni, da so na pozitivni finančni izid poslovanja vplivali predvsem nižji stroški poslovanja in večji prihodki od obresti;
- Izvoz izražen v \$ je na planiranem nivoju in kar za 16% večji od doseženega v letu 1985 predvsem na račun povečanega obsega prodaje na klirinško tržišče. V strukturi izvoza je konvertibilno tržišče udeleženo z

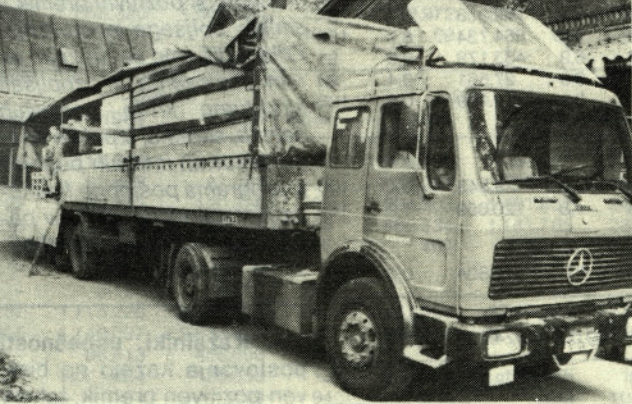
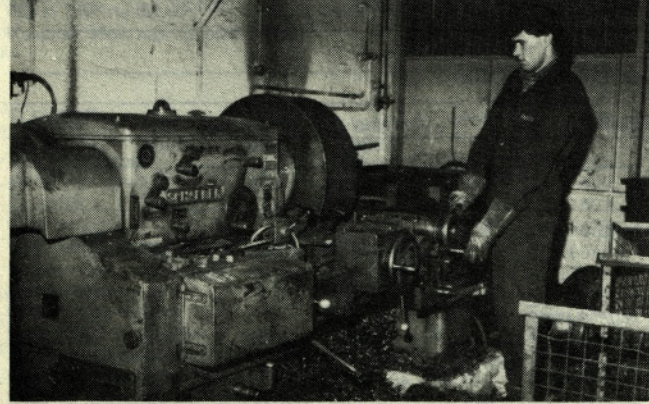
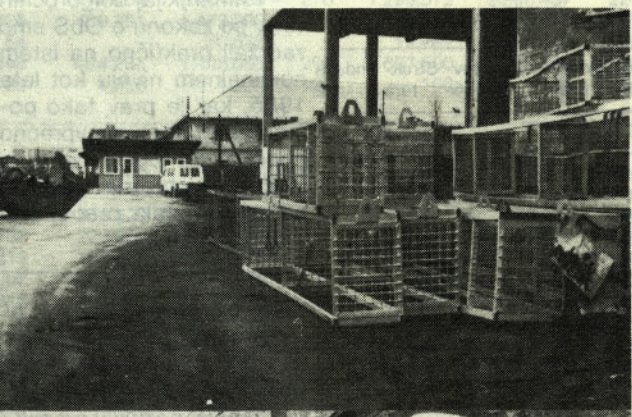
78% oz. s 7,2 mio \$, izvoz na omenjeno področje pa beleži 4% rast;
- Uvoz je precej pod planom in na nivoju leta 1985. V strukturi uvoza je konvertibilno tržišče udeleženo s 64% oz. s 6,0 mio \$. Kot je razvidno se je pokritost uvoza z izvozom izboljšala, samo pri konvertibilnem področju pa znaša 119%. Dosežene rezultate v ekonomskih odnosih s tujino je potrebno jemati z določeno rezervno, zaradi padca vrednosti dolarja v primerjavi z

ostalimi zahodnimi valutami (dolarska spremljava);
- Celotni prihodek je porastel za 91% in presegel letni plan za 4% predvsem na račun večjih prihodkov od obresti. Prihodki od obresti so v precejšnji meri posledica visokih obveznih depozitov pri banki.
Delež interne realizacije v CP je povečan samo za 0,4% in znaša 18,3%. Delež prodaje materiala in odpadkov pa je padel iz 6,3% na 3,6% v strukturi CP. Omeniti je tudi potrebno velik izpad prihodkov zaradi nadplanskega deleža slabe kvalitete v znesku 531 mio din, ki je v pretežni meri posledica problemov v proizvodnji posode (izplinjevanje, ribje luske, slabi materiali in seveda neodgovorno delo);
- Porabljena sredstva so počasneje rasla kot celotni prihodek, kar je posledica nižje rasti stroškov porabljene energije, materiala (cene), negativnih tečajnih razlik in nekaterih ostalih stroškov poslovanja. Delež materialnih stroškov v porabljenih sredstvih je padel



le za 0,4%, kar pomeni, da bo potrebno v letošnjem letu precej več naporov za dosego planiranega 2% znižanja deleža. Največja rast stroškov je vidna pri obrestih za ObS, kar pa je posledica prej omenjenih kreditno-depozitnih odnosov in ne povečanja zadolženosti. Pokritost plačanih obresti s prejetimi se je izboljšala iz 38% na 54% tako, da znaša rast neto stroškov za obresti le 43% in je daleč pod inflacijo. Nedvomno je temu vzrok v prvih učinkih finančne konsolidacije;

- Dohodek je v primerjavi s planom in letom 1985 porastel. Dohodku primerno, so večji prispevki iz dohodka in še posebej čisti dohodek (indeks 339);
- Osebnih dohodki so porastli za 120% tj. precej nad tekočo inflacijo. Rast osebnih dohodkov je bila usklajena z rastjo dohodka, zakonsko regulativno (nismo kršitelji) in v okviru možnosti ustvarjenega finančnega rezultata (minimalna akumulacija). Kljub temu še vedno zaostajamo za povprečjem v gospodarstvu SRS za 14% in povprečjem izplačanih čistih OD vseh zaposlenih v SRS za 17%;
- Rezultat doslej omenjenega je pozitiven finančni izid oz. ustvarjena akumulacija na nivoju DO v višini 120 mio din. Vse temeljne organizacije z izjemo TOZD Kotli so poslovale pozitivno in ves



(Nadaljevanje na 2. strani)

Kako smo gospodarili

(Nadaljevanje s 1. strani)

predstavljajo neplačane obsoj ostanek vnesle v rezervni sklad. Poleg zadovoljivega finančnega izida v TOZD SIT in TOZD Emokontejner je posebej potrebno izpostaviti uspešno poslovanje TOZD Frite, ki je poleg ustvarjene akumulacije v višini 83 mio din oblikovala 300 mio din sklada skupne porabe za nivo celotne DO. Izguba TOZD Kotli v znesku 261 mio din je bila v celoti pokrita že pred oddajo ZR. Izkazana izguba je dejansko za 153 mio din manjša od predvidene s sanacijskim programom. Planirani ostanek za sklade oz. akumulacija na nivoju DO ni dosežena tudi zaradi delno nerealiziranih zunanjih ukrepov, predvidenih s sanacijskim programom;

– Neplačana realizacija je porastla za 102 % tj. nad stopnjo inflacije in že predstavlja 33 % mesečne prodaje. Pomemben delež

restri, ki znašajo kar 356 mio din. Visoki neplačani realizaciji konec leta je le delno vzrok v neagresivni izterjavi in prodaji pretežno konec meseca, predvsem pa v finančni nedisciplini kupcev.

– Skupne zaloge so v letu 1986 porastle pod stopnjo inflacije, kar je ugodno, vendar predvsem na račun nižje rasti nedovršene proizvodnje in polizdelkov. Vezava v dnevih se je povečala iz 75 na 77 dni, kot posledica trenutno višjih nabav materiala koncem leta za zagotovitev nemotene proizvodnje v začetku letošnjega leta;

– Terjatve do kupcev so hitreje porastle kot obveznosti do dobaviteljev zaradi finančne nedisciplin odjemalcev in neugodnih plačilnih pogojev. Porastu stanja dobaviteljev pa je delno vzrok neplačan uvoz blaga zaradi znanih problemov plačevanja.

UGOTOVITEV IN RAZPOREDITEV DOHODKA

v 000 din

Elementi	Izvršitev		Indeks	3:1		3:2
	1985	1986		3	4	
0	1	2	3	4	5	
CELOTNI PRIHODEK	20,083.256	36,939.477	38,383.374	191	104	
R-4 SKUPAJ	16,530.129	28,854.448	28,882.199	175	100	
PORABLJENA SREDSTVA	16,904.084	28,790.171	29,269.270	173	102	
DOHODEK	3,179.162	8,149.306	9,114.104	287	112	
ČISTI DOHODEK	1,696.605	5,402.552	5,744.727	339	106	
Del OD za OD	2,307.489	4,482.903	5,071.507	220	113	
Del OD za stan. sklad	41.116	248.668	247.422	602	99	
Ostaneček za sklade	207.066	1,139.325	686.612	332	60	
Rezervni sklad	80.115	273.995	339.026	423	124	
SKLAD SP	126.951	143.700	302.597	238	211	
Poslovni sklad		721.630	41.756	–	6	
Izguba na ČD	464.352	299.752	260.816	56	87	
Izguba	859.056	468.345	260.816	30	56	

IZKORIŠČENOST DELOVNEGA ČASA

Elementi	Izvršitev		Indeks	4:2	
	1985	Struktura		1986	Struktura
0	1	2	3	4	5
Povprečno štev. zaposlenih	3.021		2.997		
Število del. dni	266		266		
Število plač. dni	276		275		
1. Oprav. ure	4,850.506	73,2	4,812.230	73,7	101
– proizvodne	2,441.210	36,8	2,467.000	37,8	103
– režijske	2,409.296	36,3	2,345.230	35,9	99
2. Nadure	236.318	–	183.820	–	–
– proizvodne	180.892	–	136.547	–	–
– režijske	55.426	–	47.273	–	–
3. Neopravljene ure	1,596.014	24,1	1,537.134	23,6	98
– odmor	315.150	4,7	311.697	4,8	102
– držav. prazn.	222.579	3,4	199.963	3,1	91
– redni letni d.	566.819	8,5	564.734	8,7	102
– hranarina	456.693	6,9	433.179	6,6	95
– ost. plač. izost.	34.773	0,5	27.561	0,4	80
4. Refundacije	11.187	0,2	12.109	0,2	100
5. Neoprav. ure, za katere prejme delavec nadomest. OD iz sred. zdrav. zavarovanja	28.458	0,4	29.343	0,4	100
6. Porodniška	118.608	1,8	120.659	1,9	105
7. Neopravljene ure, za katere ni nadomestila OD	20.762	0,3	12.804	0,2	67

SKUPNO ŠTEVILO UR					
BREZ NADUR	6,625.534	100,00	6,524.279	100,00	
SKUPNO ŠTEVILO UR	6,861.853		6,708.099		



– Dolgoletno padanje deleža lastnih virov v skupnih virih poslovnih sredstev je končno ustavljeno in celo povečano za 5 %, kar je izjemen uspeh. Temu je pripomoglo revalorizacijsko povečanje poslovnega sklada, oblikovanje rezervnega sklada, sklada skupne porabe in poslovnega sklada iz ustvarjenega finančnega rezultata, na drugi strani pa podinflacijsko povečanje poslovnih sredstev;

– Dokončno smo odpravili prelivanje virov ObS v dolgoročne naložbe in celo zagotovili delež poslovnega sklada za obratne namene. To nam je uspelo s pomočjo pridobitve ustreznih virov za pokritje izgube iz leta 1985, pozitivnega poslovanja in omejevanja investicijske dejavnosti.

– Primanjkljaj dolgoročnih virov po zakonu o ObS smo zadržali praktično na istem nominalnem nivoju kot leta 1985, kar je prav tako pomemben uspeh. Povprečno uporabljena poslovna in v okviru teh obratna sredstva so se povečala precej pod stopnjo inflacije.

Na osnovi podatkov iz bilance stanja DO lahko dejansko trdimo, da smo na tem področju dosegli najpomembnejši pozitivni premik v smislu boljšega poslovanja. Prilagodili smo se možnim virom poslovanja in izboljšali strukturno kritje poslovnih naložb, skratka, izpolnili enega osnovnih internih pogojev iz programa postopne finančne konsolidacije. Trditev potrjuje v končni fazi tudi izboljšanje likvidnosti DO.

– **Kazalniki uspešnosti poslovanja** kažejo na bistven pozitiven premik, tako v

primerjavi z letom 1985, kot v primerjavi z letnim planom, saj smo v enem letu prešli iz poslovanja z visoko izgubo in sicer minimalen, vendar pozitiven rezultat.

– Kazalniki kvalifikacijsko-razvojnih intenzivnosti

Kvalifikacijska struktura zaposlenih se je v letu 1986 še poslabšala in je precej od potrebnega stanja glede števila zaposlenih z VIŠ in VŠ strokovno izobrazbo. Tako nam trenutno primanjkuje 45 delavcev s tovrstno kvalifikacijo.

ZAPOSLENOST

a) stanje zaposlenih

31. 12. 1985	3032
31. 3. 1986	2999
30. 6. 1986	2961
30. 9. 1986	3000
31. 12. 1986	3012

b) fluktuacija

stanje 31. 12. 1985	3032
prišli	307
odšli	327
stanje 31. 12. 1986	3012

c) kvalifikacijska struktura

	Stanje 1985		Stanje 1986		Indeks 2:1
	1	2	1	2	
NK – I	165		136		82
PK – IK	1782		1809		102
K – 2 leti	99		96		97
K – 3 leta	397		399		101
SŠ – VK	427		420		98
ViŠ	93		89		96
VŠ	69		63		91
SKUPAJ	3032		3012		99

OSEBNI DOHODKI

Elementi	Izvršitev		Indeks	3:1		3:2
	1985	1986		3	4	
0	1	2	3	4	5	
Izplačani OD						
– bruto OD	2,319.772	4,482.903	5,149.233	222	115	
– neto OD	1,676.614	3,202.183	3,633.631	217	113	
Povprečno št. zap. na pod. vkalkulir. ur	3.018	3.052	2.970	98	97	
Povprečni mesečni OD	46.295	87.434	101.953	220	117	

potrjuje tudi padanje inovacijskega dohodka na delavca, kar pa poskušamo preprečiti s povečanjem namočenosti inovatorjem.

Rezultativni kazalniki tehnološkega razvoja DO

Kapitalni koeficient izkoriščanja osnovnih sredstev je v porastu, pri tem pa je potrebno omeniti, da se odpisanost OS ni povečala v letu 1986. Ravno tako se povečuje bruto dohodek na zaposlenega, vendar porast ni tako ugoden saj vemo, da smo ustvarili v letu 1985 negativni finančni rezultat.

V letu 1986 smo nova investicijska vlaganja usmerjali v glavnem v infrastrukturo (južni energetski most, sanacija mikroklima v emaj-

lirnici, prototipna delavnica). Povečanje proizvodnje izkazujejo le manjša vlaganja v TOZD Orodjarna (zamenjava 2 rezkalnih strojev in aktiviranje CNC – rezkalnega stroja). To pomeni 10 % povečanje rezkalnih kapacitet. Na osnovi aktiviranja CNC rezkalne tehnologije smo substrirali 5 % ali ca. 2000 učinkovitih ur ročnega dela.

Izkoriščenost strojnega parka

(zasedenost v posameznih izmenah glede na instalirane zmogljivosti)

1. TOZD Frite

Instalirane letne kapacitete: 8 peči s kapaciteto 8.500 ton frit, delo v treh izmenah,

IZGUBA NA DOHODKU ZARADI SLABE KVALITETE

v 000 din

TOZD	Program	Enota mere	PROIZVODNJA – količinsko			Skupna izgub. zaradi slabe kvalit. po neto cenah in reklam.	Izguba nad planom zaradi slabe kvalit. in reklam.
			Skupna	od tega slab. kv.	% slabe kval.		
FRITE	Frite	ton	7.760	27,9	0,36	12.500	12.500
POSODA	Alu program	ton	124		2,10	5.195	5.195
	Emajlirana posoda	ton	7.142	1146	16,05	1.060.911	398.613
	Sanitarije	ton	1.909		0,80	4.183	4.183
	Reklamacije					10.796	10.796
RADIATORJI	IZMET					33.466	
	Trika	ton	1.356	14	1,07	1.508	1.508
	Emoterm	ton	753	56	7,27	6.281	6.281
	Styria						
	EOR	ton	345	11	3,95	1.971	1.971
KOTLI	Reklamacije					5.551	5.551
	Reklamacije					67.137	67.137
ORODJARNA	Reklamacije				667	667	
ODPRESKI	Kolesa	kom.	54.150	221	0,4	5.184	5.184
	Odpreski	ton	910	10	1,0	6.570	6.570
KONTEJNER	Reklamacije					3.252	3.252
	Reklamacije					1.438	1.438
						1.226.610	530.846

ter 6 dni na teden. Izkoristek programov pa je precej nižji, kar je posledica prodajnih možnosti oz. možnosti povečanja proizvodnje frit za keramiko, ki zmanjšuje izkoristek peči (daljši časi taljenja), ter visokih zalog gotovih izdelkov na začetku leta 1986.

2. TOZD Posoda

Izkoristek izračunan na delo v dveh izmenah kaže, da je izkoriščenost kapacitet pri emajlirani posodi v letu 1986 porasla, v ostalih

programih pa je precej nižji, kar je posledica prodajnih možnosti oz. možnosti povečanja proizvodnje frit za keramiko, ki zmanjšuje izkoristek peči (daljši časi taljenja), ter visokih zalog gotovih izdelkov na začetku leta 1986.

3. TOZD Radiatorji

Izkoristek izračunan na delo v dveh izmenah, glede na razpoložljive kapacitete ni zadovoljiv. Vzrok za to je predvsem delo v eni izmeni zaradi neugodne tržne situacije.

4. TOZD Emokontejner

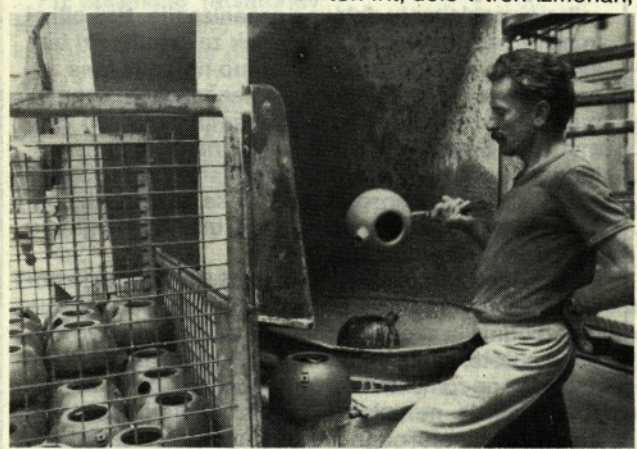
Izkoriščenost je tudi izra-

čunana na delo v dveh izmenah, po čemer je instalirana kapaciteta v tonah precej odvisna od proizvodnega asortimana. Izkoristek je nizek. Delalo se je v obratu kovinske predelave le v eni izmeni, pocinkovalnica pa je v letu 1985 delno obratovala še v 3 izmenah.

5. TOZD Kotli

Koriščenje instaliranih kapacitet v 2 izmenah je sicer poraslo za 39 %, vendar

(Konec na 4. strani)



PRIMERJALNI KAZALNIKI POSLOVANJA ZA LETO 1986 PO TOZD

ELEMENTI	FRITE			POSODA			RADIATOR			KOTLI			
	1985	1986	Index	1985	1986	Index	1985	1986	Index	1985	1986	Index	
Celotni prihodek	v 000 din	2.314.504	4.084.058	176	6.595.764	13.060.325	198	1.965.111	3.521.543	179	2.167.720	5.413.819	251
Porabljena sred.	v 000 din	1.975.013	3.032.159	154	5.465.395	9.938.680	182	1.750.046	3.063.590	175	2.364.313	5.005.160	212
Dohodek	v 000 din	339.491	1.051.899	310	1.130.369	3.121.645	276	215.065	457.953	213	-	408.659	-
Čisti dohodek	v 000 din	229.324	742.995	324	570.200	1.912.853	335	119.019	268.192	225	-	31.118	-
Ostaneček za sklade	v 000 din	155.575	385.928	247	-	65.715	-	3.234	8.455	261	-	-	-
Izguba	v 000 din	-	-	-	318.013	-	-	-	-	-	541.043	260.816	48
Akumulacija	v 000 din	153.391	82.694	54	-	65.715	-	3.234	8.455	261	-	-	-
Dohodek na delavca	v din	4.466.987	14.025.320	314	870.854	2.404.965	270	1.295.572	2.898.437	224	-	2.150.837	-
Čisti dohodek na delav.	v din	3.017.421	9.906.600	328	439.291	1.473.693	335	716.982	1.697.418	237	-	163.779	-
Akumulacija na delav.	v din	2.018.303	1.102.587	54	-	50.627	-	19.482	53.513	275	-	-	-
OD in SSP na delav.	v din	999.118	8.485.827	849	684.293	1.423.065	208	697.500	1.563.399	224	728.056	1.536.495	211
Povpreč. štev. zap. na podl. del. ur		76	75	99	1.298	1.298	100	166	158	95	201	190	95

ELEMENTI	ODPRESKI			ORODJARNA			SIT			EMOKONTEJNER			
	1985	1986	Index	1985	1986	Index	1985	1986	Index	1985	1986	Index	
Celotni prihodek	v 000 din	1.359.473	2.178.926	160	389.920	829.899	213	469.705	975.261	208	1.868.435	2.700.220	144
Porabljena sred.	v 000 din	1.195.000	1.830.762	153	226.053	406.321	180	339.681	682.307	201	1.573.289	1.979.937	126
Dohodek	v 000 din	164.473	348.164	212	163.867	423.578	258	130.024	292.954	225	295.146	720.283	244
Čisti dohodek	v 000 din	100.353	207.700	207	106.071	275.959	260	96.398	210.496	218	152.427	395.882	260
Ostaneček za sklade	v 000 din	12.045	37.817	313	1.358	20.216	1488	31.664	51.175	162	-	78.949	-
Izguba	v 000 din	-	-	-	-	-	-	-	-	-	-	-	-
Akumulacija	v 000 din	6.579	37.817	575	1.358	20.216	1488	12.636	51.175	405	-	78.949	-
Dohodek na delavca	v din	1.455.513	3.589.319	246	1.343.172	3.471.951	258	1.884.407	4.506.985	239	1.513.569	3.957.598	261
Čisti dohodek na delav.	v din	880.079	2.141.237	243	869.434	2.261.959	260	1.397.072	3.238.400	232	781.677	2.175.175	278
Akumulacija na delav.	v din	58.221	389.865	669	11.131	165.705	149	183.130	787.308	430	-	433.786	-
OD in SSP na delav.	v din	829.858	1.666.680	200	858.320	1.988.000	232	1.213.972	2.344.046	193	781.677	1.655.401	212
Povpreč. štev. zap. na podl. del. ur		113	97	86	122	122	100	69	65	94	195	182	93

ELEMENTI	VZDRŽEVANJE			ERC			DSSS			SKUPAJ			
	1985	1986	Index	1985	1986	Index	1985	1986	Index	1985	1986	Index	
Celotni prihodek	v 000 din	1.819.829	3.181.255	100	115.610	207.398	180	1.005.491	2.230.668	222	20.083.256	38.383.374	191
Porabljena sred.	v 000 din	1.529.873	2.474.452	95	62.438	87.072	139	401.288	768.831	192	16.904.084	29.269.270	173
Dohodek	v 000 din	289.956	706.803	122	53.172	120.326	226	604.203	1.461.837	242	3.179.162	9.114.104	287
Čisti dohodek	v 000 din	196.648	475.428	118	35.343	82.319	233	485.534	1.141.785	235	1.696.605	5.744.727	339
Ostaneček za sklade	v 000 din	-	22.513	-	2.698	13.250	491	492	2.597	528	207.066	686.612	332
Izguba	v 000 din	-	-	-	-	-	-	-	-	-	859.056	260.816	30
Akumulacija	v 000 din	-	22.513	-	2.127	13.250	623	-	-	-	-778.941	119.966	-
Dohodek na delavca	v din	1.277.339	3.287.456	257	1.715.226	4.149.172	242	1.161.929	2.712.128	233	1.053.051	3.068.687	291
Čisti dohodek na delav.	v din	866.291	2.211.293	255	1.140.097	2.838.586	249	933.719	2.118.339	227	561.976	1.944.353	346
Akumulacija na delav.	v din	-	104.712	-	68.613	456.896	666	-	-	-	-258.013	128.209	-
OD in SSP na delav.	v din	866.291	2.002.898	231	1.071.484	135.853	13	933.719	125.445	13	806.108	1.892.929	235
Povpreč. štev. zap. na podl. del. ur		227	215	95	31	29	94	520	539	104	3.019	2.970	98



Kako smo gospodarili

(Nadaljevanje s 3. strani)

je še vedno precej nizko. Precej strojne opreme je zaradi narave dela, slabo izkoriščene. Npr. dvigala ipd., ki so nujno potrebna, obratujejo le po potrebi. Ugotavljamo tudi, da je nameščenih preveliko število strožnic. Na drugi strani pa je izvršitev planiranih izdelavnih ur po elaboratu ugodnejše in se je izkoristek povečal za 54 %, kar je blizu plana za leto 1986. Še vedno obstoja problem nezadostnega števila ustreznih kvalificiranih delavcev.

6. TOZD ORODJARNA

Delo je potekalo v glavnem v eni izmeni, izkoristek je 82 %. Zaradi ozkih grl na nekaterih obdelovalnih operacijah, se je koristila tudi druga izmena in sicer, glede na celotne instalirane kapacitete v višini 28 %. Povprečni izkoristek, računana na dve izmeni je 63 %.

Glede na izkoriščenost strojnega parka v posameznih proizvodnih TOZD je razvidno, da le-

STROŠKI

v 000 din

Elementi	Izvršitev 1985	Plan 1986	Izvršitev 1986	Indeks	
				3:1	3:2
0	1	2	3	4	5
Porabljene surovine in material	8.086.958	15.681.572	15.327.617	190	98
- odstop. plan. cen	870.322	-	-56.021		
Porab. energ.	919.357	1.787.350	1.332.942	145	75
Transp. storitve	110.835	202.539	244.975	221	121
Stroški inv. vzdržev. delov. sred.	313.440	591.071	627.396	200	106
Druge proizv. stor.	2.462.799	3.961.581	4.508.291	183	114
Stroški za varstvo pri delu	84.586	149.003	181.624	215	122
Amort. po pred. stop.	598.944	1.035.598	1.108.190	185	107
Povrač. za prevoz na delo in z dela	53.127	96.567	103.762	195	107
Izd. za prehr. del.	126.621	202.826	264.687	209	131
STROŠKI R-4 SKUPAJ	16.562.678	28.849.509	28.894.691	174	100

ta precej variira in je v pretežni meri odvisna od absorpcijske moči trga.

Kljub temu, da se že v prvem letu izvajanja sanacijskega programa težko uresniči bistveni premik v poslovni uspešnosti, ostaja vprašanje zadostnosti ustvarjenega poslovnega rezultata in pozitivnih premikov v poslovanju delovne organizacije. Naš cilj ni in ne more biti minimalni ostanek za sklade. Pri tem se ne smemo izgovarjati na delno nerealizirane zunanje ukrepe, predvidene s sanacijskim programom, z izpolnitvijo katerih bi dosegli planirano akumulacijo. Še vedno pa bi morali koristiti učinke revalorizacije zalog. Precej bolj smo lahko zadovoljni z učinki finančne konsolidacije, ki se kažejo v izboljšanju likvidnosti, uspešni sanaciji bilance stanja in v finančnem rezultatu DO.

Na koncu ostaja sklep enak, kot v predhodnih poročilih. Vse napore je potrebno vložiti v povečanje proizvodnje in prodaje, znižanje zalog, odpravo slabe kvalitete, znižanje materialnih stroškov, hitrejšo uvajanje nadomestnih programov, ukinjanje neperpektivne oz. nerentabilne proizvodnje in ne nazadnje, povečanje odgovornosti do dela. Skratka v striktno izvajanje revidiranih sanacijskih ukrepov, ki smo jih potrdili ob sprejemu planov za leto 1987.

NASTANKA MNOGIH PROBLEMOV NE MOREMO PREPREČITI, VENDAR JIH DOSTIKRAT LAHKO OMILIMO IN OMEJIMO. TO LAHKO DOSEŽEMO Z NEKOLIKO VEČ RAZUMEVANJA, Z RAZUMEVANJEM TEGA, ZAKAJ LJUDJE REAGIRAJO TAKO, KOT REAGIRAJO, TER Z ZNANJEM IN VEŠČINO PRI REŠEVANJU ČLOVEŠKIH PROBLEMOV.

Podrobnejša obrazložitev rezultatov poslovanja v obdobju I. do XII.

V predhodnem poglavju smo dali poudarek na analizo poslovanja DO kot celote, v nadaljevanju pa želimo problematiko poslovanja po posameznih TOZD podrobneje osvetliti z vidika doseganja planskih postavk.

Planske cilje smo v letu 1986 izpolnjevali takole:

Proizvodnja – smo količinsko dosegli 91 % ter vrednostno 97 %, v primerjavi z letom 1985 pa smo proizvodnjo količinsko dosegli 93 %. Doseganje plana proizvodnje se je v zadnjem kvartalu leta 1986 nekoliko poslabšalo in to predvsem pri programih, ki so materialno intenzivnejši in njihov izpad pomeni bistven odmik od plana. Produktivnost smo povečali za 5 % v odnosu na leto 1985 oziroma poslabšali v zadnjem kvartalu. Vzroki nedoseganja plana proizvodnje so identični vzrokom že v obdobju I-IX in sicer: v TOZD FRITE je bila proizvodnja zavestno omejevana zaradi visokih zalog gotovih izdelkov v prvem kvartalu, v tretjem kvartalu se je pa vršil nep-

lanski remont peči. Nedoseganje plana proizvodnje se odreže tudi v zmanjšani produktivnosti, saj je za 5 % nižja od dosežene v letu 1985.

TOZD POSODA ni dosegla plana proizvodnje zaradi zmanjšane možnosti plasmana pri kopalnih kadeh, brušeni posodi, emajliranih storitvah, kovinskih izplakovalnikih, pri alu posodi in plastičnih izplakovalnikih pa je bilo prisotno pomanjkanje materiala in kooperantskih delov. Nedoseganje plana je torej prodajne narave, izpad je bil delno nedoknaden s proizvodnjo na delovno intenzivnejših grupah, saj je produktivnost povečana za 5 %. V TOZD RADIATORJI ni dosežen program etažnih peči zaradi nezadovoljive

oskrbe s kooperantskimi deli, nov izdelek TERMOBLOK pa je bil proizvajan komaj v nulti seriji zaradi težav pri razvoju in osvajanju proizvodnje. Odmike od plana beležimo tudi pri ostalih programih zaradi težjega plasmana, ki se je v tretjem in četrtem kvartalu proti pričakovanju izredno poslabšal.

V TOZD EMOKONTEJNER predstavlja bistven odmik od plana proizvodnja pocinkanih storitev, saj je dosežena le 70 % in je posledica zmanjšane povpraševanja po le-teh na eni strani ter močne konkurence na drugi. Plan proizvodnje pri ostalih programih pa je presežen za 32 %.

V TOZD KOTLI, ODPRE-SKI, ORODJARNA, ERC in

prisotna še vedno premajhna pozornost in poudarek tej pomembni postavki.

Investicije smo v letu 1986 izvajali v okviru sanacijskega programa razen v TOZD FRITE, kjer je bila že za leto 1986 predvidena I. etapa izgradnje toplilnice, vendar do realizacije ni prišlo zaradi nerešene finančne konstrukcije.

Razvoj in osvajanje novih izdelkov je potekalo po sprejetem sanacijskem programu. V letu 1986 smo izplačali inovatorjem 937.504 din, obravnavano je bilo 56 koristnih predlogov in tehničnih izboljšav ter izračunana gospodarska korist v višini 22.856.640 din.

Prodajo smo realizirali na domačem tržišču 97 %, na inozemskem tržišču pa 98 % (dinarska).

V TOZD POSODI – večja ponudba od povpraševanja (proizvodnja emajlirane posode je pri vseh konkurenčnih podjetjih porastla), zmanjšani kupni moči domačega tržišča, zastoj prodaje v mesecu juliju zaradi ukrepa vračanja cen ter ob visokih zalogah, občasno pomanjkanje določenega asortimana.

SIT so plan dosegli. Delež slabe kvalitete se je v drugem polletju 1986 sicer znižal, vendar je dosti višji od planiranega in doseženega v letu 1985. Ob tem je potrebno poudariti, da ni prikazana niti vsa, ker se je določen znesek priznaval direktno kupcem v obliki dobropisov, posebej pa nimamo evidentiranih stroškov v obliki dobropisov, posebej pa nimamo evidentiranih stroškov za dodelavo, predelavo in podobno. Delež slabe kvalitete se je v drugem polletju 1986 sicer znižal, vendar je dosti višji od planiranega in doseženega v letu 1985. Ob tem je potrebno poudariti, da ni prikazana niti vsa, ker se je določen znesek priznaval direktno kupcem v obliki dobropisov, posebej pa nimamo evidentiranih stroškov za dodelavo, predelavo in podobno. Delež slabe kvalitete se je v letu 1986 poslabšal v TOZD POSODA, RADIATORJI in KOTLI. Na tem področju je

V TOZD EMOKONTEJNER plan prodaje v tretjem kvartalu in četrtem kvartalu ni dosežen. Poleg težjega plasmata pocinkanih storitev, pri katerih je prisotna konkurenca je bil otežkočen plasma nadgradenj in kesonov kotalnega prekucnika. Zanimanje za ta program je veliko, vendar ga bo potrebno še dodelati (kooperacija).

V TOZD RADIATORJI je bil vse leto otežkočen plasmata celotnega programa, kar se je odražalo vse leto v visokih zalogah gotovih izdelkov. Zaloge gotovih izdelkov smo uspeli konec meseca decembra zmanjšati na normalni nivo.

Pri plasmanu radiatorjev je prisotna izredno močna konkurenca, saj je bilo prodano v Sloveniji 70 % proizvodnje od konkurence, kar pomeni, da ponudba močno presega povpraševanje in da kupci iščejo najugodnejšega ponudnika.

TOZD-i FRITE, KOTLI, ODPRESKI, ORODJARNA, ERC in SIT so presegli plan prodaje.

Izvoz – izražen v \$ smo realizirali na konvertibilnem področju 90 %, na klirinškem področju pa presegli za 73 %, oziroma celoten izvoz presegli za 1 %.

Vzroki nedoseženega konvertibilnega plana izvoza so bile: V TOZD FRITE je prišlo do izpada izvoza v Iran (zaostritev vojnega stanja), na zahodno tržišče pa smo trenutno sposobni plasirati le temeljne frite in frite za emajliranje bojlerjev, pri krovnih fritah pa z našo kvaliteto ne moremo prodreti na zapadni trg.

V TOZD POSODA je nedoseganje posledica omejevanja izvoza v prvem kvartalu, delno pa vplivajo tudi ne-realizirane devizne cene, saj so bile v tretjem kvartalu in IV. kvartalu nižje od doseženih v drugem kvartalu.

V TOZD KOTLI je bil plan vezan izključno na kooperacijsko izmenjavo, ki ni potekala v zadostni višini.

V TOZD RADIATORJI je problem izvoza radiatorjev, ker jih v večji količini ne moremo plasirati. Izdelke kot so peč Emocentral, APK, električni oljni radiator bo pa potrebno še kvalitetno dodelati, da bodo sposobni za izvoz.

Oskrba je potekala tako iz uvoza kot domačih virov normalno. Občasno je bilo prisotno pomanjkanje aluminijaste pločevine, konstrukcijskih in orodnih jekel, pocinkane pločevine, plinskih šob, elektromotorjev ter toplotnih delov za peč Emo-

central. Problemi pri uvozu so se nanašali na sprovajanje plačil s strani bank v inozemstvu.

Zaposlenost – število zaposlenih smo v primerjavi s stanjem 31. 12. 86 zmanjšali za 20.

Plan kadrov za leto 1986 ni bil v celoti realiziran. Ne-realizirane planske potrebe po kadrih so največ zaradi deficitarnosti profilov, ki jih TOZD potrebuje (to so poklici iz skupine kovinarstva – strojništva vseh stopenj zahtevnosti), v nekaterih TOZD pa tudi zaradi dogovorjene dinamike zaposlovanja, ki ob zmanjševanju proizvodnje ni sledilo planu kadrov.

Glede na velik odhod visoko strokovnih delavcev in izredno majhen prihod letih se je kvalifikacijska struktura poslabšala v primerjavi z letom 1985.

Fluktuacija po posameznih TOZD je različna (najvišja je v TOZD Kotli – 11,96 %, Odpreski – 10,28 % ter TOZD Emokontejnere – 9,09 %).

Glede na visoke potrebe in težave pri pridobivanju kvalificiranih kadrov, ki jih lahko pričakujemo tudi v prihodnjem letu, je in bo velik poudarek dan na usposabljanju ob delu, štipendiranju in zaposlovanju lastnih študentov.



Delovni čas smo bolje koristili, saj se je število opravljenih ur v strukturi izkoristka delovnega časa povečalo za 0,5 %, zmanjšali pa smo število nadur. Povprečni izplačani osebni dohodek je v primerjavi s planom presežen za 17 %. Na področju nagrajevanja vodimo politiko postopnega zviševanja višine osebnih dohodkov, vendar odvisno od rezultatov poslovanja. Osebni dohodek je za 120 % višji od izplačanega v letu 1985, vendar ob nizki osnovi v letu 1985.

Finančni rezultat – celotni prihodek je presežen za 4 %, porabljen sredstva za 2 %, dohodek pa je presežen za 12 %. Dosežena razmerja nam kažejo, da smo realno planirali glavne elemente kot materiali, energijo, amortizacijo, zaplanirali pa smo se pri ostalih postavkah, kot so: storitve, prevozi, obsegi vzdrževalnih del, kjer so bila povišanja cen višja od predvidenih.

Kljub nedoseženemu ostanku za sklade je tudi izguba nižja od planirane, zato lahko rečemo, da smo go-

spodarili in ustvarili v okviru planskih razmerij. Dosežen rezultat je pod TOZD sledeč: TOZD FRITE je dosegel načrtovani ostanek za sklade, predvsem na račun močno povečane prodaje in sorazmerno ugodno doseženih cen v izvozu.

TOZD POSODA planiranega ostanka ni dosegla, glavni vzroki pa so: povečanje neplačane realizacije, izguba zaradi nadplanske slabše kvalitete ter zmanjšanje dohodka zaradi ukrepa ZIS o vračanju cen.

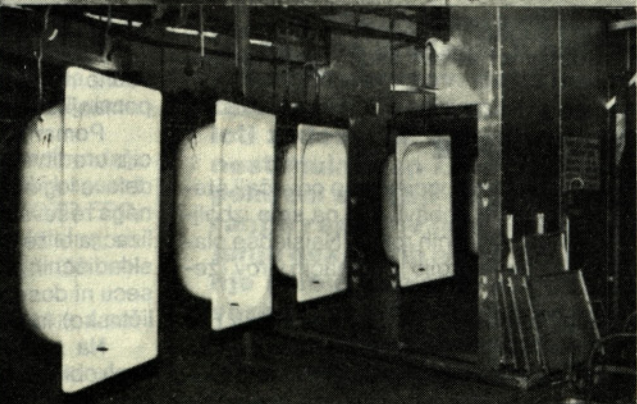
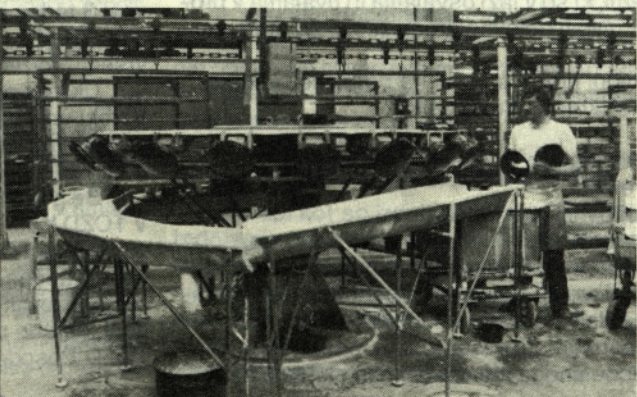
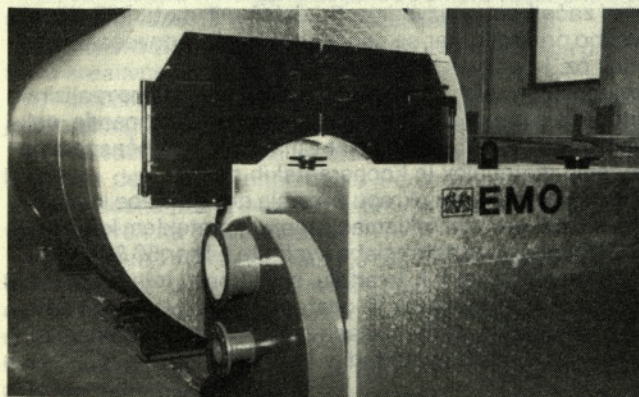
TOZD RADIATORJI ostanka za sklade praktično ni ustvaril, kar je posledica nedoseženega plana prodaje in neustreznih prodajnih cen pri programu radiatorjev, saj smo v drugem, tretjem kvartalu in četrtem kvartalu prodajali po cenah iz prvega kvartala, kljub temu, da so se cene vhodnih materialov povišale; izpad dohodka pa gre tudi na račun večjih popustov zaradi težjega plasmata.

TOZD KOTLI je neprimerljivo bolje posloval, tako v primerjavi s lanskim letom kot v primerjavi s planom. Sorazmerno ugoden rezultat je posledica boljšega koriščenja kapacitet in s tem večje produktivnosti in večje ekonomičnosti poslovanja.

Produktivnost v TOZD KOTLI je v primerjavi z letom 1985 porasla za 26 %, kar se odraža v večjem dosegu proizvodnje in prodaje. Boljši rezultat je odraz ponovnega odpiranja investicijskih vlaganj v gospodarsko in delno negospodarsko dejavnost ter striktnega izvajanja notranjih in delno zunanjih ukrepov.

TOZD EMOKONTEJNER ni dosegel planiranega ostanka za sklade predvsem zaradi nedosežene prodaje, TOZD ODPRESKI pa je presegel načrtovani ostanek za sklade zato, ker je proizvajal kolesa še do konca leta 1986, kar pa v planu ni bilo predvideno. TOZD SIT je presegel ostanek za sklade zaradi preseženega celotnega prihodka.

IZ PRIKAZANIH REZULTATOV PO TOZD JE RAZVIDNO, DA SO VSI TOZD V LETU 1986 BOLJŠE POSLOVALI, KAR NAM DAJE BOLJŠO OSNOVO ZA GOSPODARJENJE V LETU 1987.



Analiza izvajanja sanacijskih ukrepov

Analiza ukrepov opredeljenih v sanacijskem programu DO iz meseca novembra 1985 in TOZD Posode ter TOZD Kotlov iz meseca marca 1986 je podana po področjih. Poročilo vsebuje povzetek bistvenih ukrepov za realizacijo sanacijskih programov.

1. PODROČJE RAZVOJA, INVESTICIJ IN KONTROLE KAKOVOSTI

Glede na splošno ugotovitev, da je osvajanje novih izdelkov oziroma programov v DO EMO prepočasno, smo v razvojni službi pripravili in v mesecu septembru na okroglih mizah po porogramih uskladili konkretne plane osvajanja novih izdelkov oziroma programov za srednjeročno obdobje 1986–90. Terminalske plani zajemajo celotno verigo od raziskave tržišča do končnega osvajanja v proizvodnji. Za vsako nalogo so definirani roki in nosilci. Programski vodje pa so zadržani na nadzor in spremljanje del na nalogah. Za tekoče naloge iz plana 1986 se konkretno spremljajo naloge še preko poročil razvojne službe. Osnovna ugotovitev je, da so še možna skrajšanja rokov in da se nekaterih nalog (predvsem kompleksno povezanih z investicijami, ipd.), lotevamo preveč nenačrtno. Tako je v teku poostrovanje discipline pri izdelavi predprojektov oziroma poročil iz faze izdelave prototipov, ki služijo za nadaljnje odločitve.

Sama razvojna služba je še v fazi kadrovske konsolidacije, v tretjem kvartalu pa se je definitivno doopremila s stroji v prototipni delavnici. Tako so dani pogoji za hitrejšo izdelavo prototipov, kar je že predvsem vidno na izdelkih iz programa MATELI.

Pri zagotavljanju hitrejšega osvajanja novih izdelkov in dekorjev v TOZD Posoda poteka konkretno sodelovanje med tehnologijo, orodjarno in razvojem z definiranimi termini osvajanja in poostrenim nadzorom. Naloge so opredeljene in se spremljajo preko programskega vodje v razvojni službi. Pri izvajanju je prisoten časovni razmik, katerega bomo z dodatnimi akcijami nadoknadili. Pri izvoznih programih služba razvoja sodeluje operativno pri uskladitvi naših izdelkov z zunanjimi predpisi oziroma standardi.

Pri zagotavljanju hitrejšega osvajanja izdelkov za TOZD Kotli smo skupaj definirali razvojne naloge s termini in nosilci. Pospešili smo dela na razvoju kotlov na naravni vlek, kateri so že v proizvodnem planu za leto 1987. Za izdelke po naročilu je zagotovljen pravočasen dotok tehnično-tehnološke dokumentacije z delno reorganizacijo služb v inženiringu (formiranje konstrukcije in projektive) in z uvedbo sistema stimulativnejšega nagrajevanja pri izdelavi dokumentacije.

Pri vključevanju naših izdelkov v izvoz se razvojna služba vključuje v usklajevanje naših izdelkov z zunanjimi predpisi oziroma standardi. Tudi nastopanje navzven se kombinira, kadar so potrebne konkretne tehnične predstavitve programov. Pri ukrepih, kjer tudi sodeluje razvojna služba je pomembno delo opravljeno pri uvajanju računalniških obdelav na konstrukcijah in prehod na računalniško obdelavo ponudb kotlovskega programa.

Nosilni in dopolnilni programi, ki so v fazi osvajanja in uvajanja v proizvodno (obdobje 1986–89) na nivoju delovne organizacije so predvsem naslednji:

- kotel na naravni vlek, fluidni kotel in kotel na potujočo rešetko,
- racionalizacija transporta (kotalni prekucnik),
- program MATELI,
- butik program posode, nikljan rob in litoželezna posoda,
- program komunalne opreme,
- program trajno žarnih kotlov in termoblok.

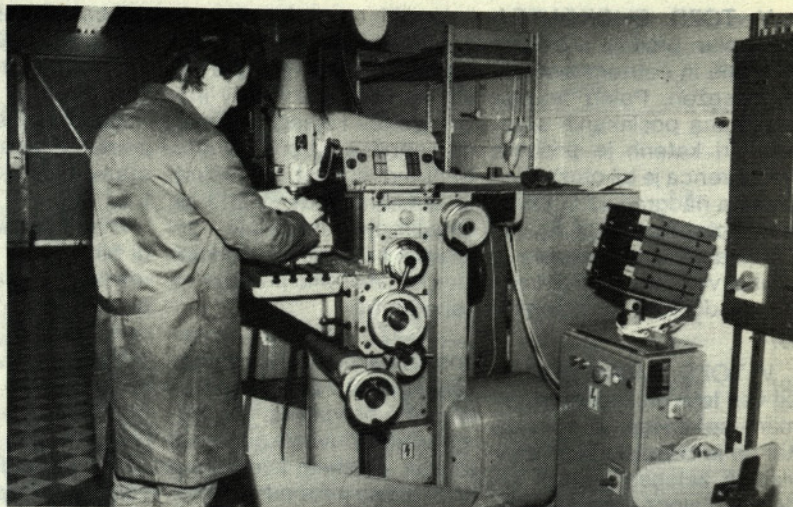
Na področju kontrole kakovosti je bila uvedena dnevna in mesečna evidenca slabe kvalitete, ki služi ustreznim službam kot osnova za izboljšanje tehnologije pri kritičnih proizvodih z visokim procentom slabe kvalitete. Realiziran ukrep pa še ne daje željenih rezultatov, zaradi nedodelanih tehnoloških rešitev, istrošenega strojnega parka, neustrezne kvalitete vhodnih materialov in nedodelanega stimulativnega sistema nagrajevanja.

Investiranje je potekalo v skladu s sprejetim sanacijskim programom le v okviru razpoložljivih lastnih sredstev iz naslova akumulacije ter inozemskega kredita.

2. PODROČJE MATERIALNE OSKRBE

V smislu doseganja ugodnejših nabavnih pogojev smo povečali število dobaviteljev, plačilne pogoje pri domačih dobaviteljih pa smo izboljšali tako, da smo na nivoju planiranih neto plačilnih rokov. Najslabše plačilne pogoje dosegamo pri oskrbi s črno metalurgijo iz domačih virov (železarne, trgovine).

Možnosti zadovoljevanja uvoznih potreb so iz formalnega vidika bile zadovoljive pri vseh uvoznih režimih (DPRP in kontingenti). Problematika pa je v tem, da poslovne banke z zakasnitvijo odpirajo akreditivne oziroma vršijo plačila v tujino z zamudami, kar že ima in bo imelo za posledico



Z ureditvijo nove prototipne delavnice so dani pogoji za hitrejšo izdelavo prototipov. Prvi ugodni rezultati so že vidni na izdelkih iz programa MATELI.

poslabšanje nabavnih pogojev (tečajne razlike, stroški medfinanciranja in nezaupanje tujih dobaviteljev) v drugem kvartalu leta 1987.

Izvršena je bila reorganizacija skladiščne službe v DO, pridobili so se dodatni skladiščni prostori, ostaja pa odprto izobraževanje skladiščnih delavcev (računalniška obdelava materialnega poslovanja).

Sklepanje dolgoročnih sporazumov z večjimi dobavitelji je še v postopku zaradi nedorečenih pogojev o sovlaganju.

3. PODROČJE ZA PROIZVODNJO

Ukrep ureditve normativov materiala in časa je v glavnem realiziran. Spoštovanje normativov materiala je včasih oteženo zaradi dobav materialov, ki ne omogočajo optimalnega izkoristka. Pri časovnih normativih smo na osnovi celovitega pregleda izkoriščenosti delovnega časa (izvršili vrsto korekcij preohlapnih norm, naloga pa ostaja kot stalna zaradi sprememb proizvodnega programa in uvajanja novih izdelkov.

Dosegli smo skrajšanje rokov pri osvajanju novih dekorjev ter osvojili za proizvodnjo prenovljen art. 310 – kavovar, modificirano izvedbo pekača aromata,

– izdelali in preizkusili prototip kotla TRIKA N 320 ter kotla AVP 1600. Proizvodnja bo stekla v začetku leta 1987.

V letu 1986 smo pred rokom začeli s proizvodnjo nerjavne posode, razrešili tehnološke probleme v zvezi z izdelavo posode s kromiranim robom tako, da smo postavili tehnologijo in naročili orodja za planiran začetek proizvodnje v II. kvartalu 1987.

V preteklem letu smo z izboljšano organizacijo dela, ter racionalizacijo postopkov povečali produktivnost napram preteklem letu v TOZD Posoda za 5 %, v TOZD Kotli pa kar za 26 %.

Uspelo nam je tudi doseči večjo povezanost med prodajo, pripravo proizvodnje in oskrbo, tako, da so mesečni plani proizvodnje definirani vsaj 3 tedne pred začetkom proizvodnje. Pri določenih materialih so roki za nabavo še vedno prekratki, kar se negativno odraža v povečani nedovršeni proizvodnji oz. kasnitvah pri odpremi.

Ukrepa obvladovanja zaloga nedovršene proizvodnje nismo realizirali. Vzroki so v vedno krajših serijah, širitvi programa garnitur posode, nevalitetnih vhodnih materialih (čakanje na nov material) ter občasnem pomanjkanju določenih materialov in kooperantskih delov.

Še slabša je bila situacija pri ukrepu znižanja deleža slabe kvalitete. V TOZD Kotli se je sicer procent reklamacij napram preteklem letu znižal za 30 %, v TOZD Posoda pa je delež slabe kvalitete bil kar 50 % nad planom. Kritičen položaj smo imeli v II. kvartalu, proti koncu leta pa smo se že približevali pričakovanju. Vzroki za te odstopne so bili že večkrat navedeni, ostane pa nam dejstvo, da je obvladovanje kvalitete še posebej v TOZD Posoda ena od ključnih nalog tudi v letu 1987.

4. PODROČJE TRŽENJA

Pravočasno usklajevanje zahtev tržišča z možnostmi proizvodnje še vedno ne poteka zadovoljivo, zaradi težko predvidljivih tržnih potreb in pomanjkanja tržno zanimivih proizvodov.

Pomanjkanje investicijskih sredstev še nadalje onemogoča realizacijo ureditve skladišč gotovih izdelkov. Pripravlja se projekt celovite obdelave logistike, v sklopu katerega je predvsem zastopan princip postopnega reševanja problema z vidika trenutno možnih ukrepov, katerih realizacija bi že doprinesla k ažurni odpremi, do končne faze izgraditve novih skladiščnih prostorov gotovih izdelkov. Enakomerna prodaja v celem mesecu ni dosežena in povzroča probleme pri odpremi konec meseca (količinsko) in pogojuje dodatne potrebe po virih obratnih sredstev.

Na področju ekonomske propagande smo močneje zastopani pri vseh oblikah prezentacije posameznih izdelkov in programske usmeritve (tisk, radio, televizija, sejmi, videokasete, poslovni dnevi).

Cenovna politika je bila v letu 1986 usklajena z zakonskimi in tržnimi možnostmi in ni sledila inflacijski rasti vhodnih cen.

Na izvoznem področju so bili plansko zastavljeni cilji doseženi, predvsem na področju višjih oblik zunanjetrgovinskega poslovanja.

Predvideni cilj povišanja cen na izvoznem področju nismo v celoti dosegli zaradi neustaljenosti nastopa jugoslovanskih proizvajalcev posebej na tujem trgu. Članstvo v Evroemajlu nam omogoča, da permanentno dobivamo statistične podatke s področja cen FGS, na ostalih tržiščih pa smo vezani na informativni sistem naših predstavnikov v tujini. Standardni izvozni program je v okvirih, ki jih zahtevajo zunanji standardi, vendar je pri proizvodih TOZD Radiator, Emokontejner, standardizacija napram normam zunanjega tržišča še neurejena.

Področje inženiringa je organizirano v okviru DSSS. Inženiring je zadolžen za doseganje prodajnega plana in odgovoren za izvedbo objektov, v TOZD Kotli pa se izvaja proizvodna funkcija.

V cilju kvalitetnejšega in uspešnejšega prilagajanja potrebam tržišča je izpeljana nova organiziranost dela v inženiringu, kar bi naj povečalo efekte dela in boljše izkoriščanje notranjih rezerv.

Sistem celovite spremljave naročniške (objektne) proizvodnje v TOZD Kotli in inženiringu je v končni fazi izdelave. Zajemal bo celoten poslovni proces do planiranja, kalkulacij, ponudb do prodaje objektov s sprotno spremljavo stroškov efektov in celotno realizacijo posameznih objektov. Pri tem bomo ločeno ugotavljali uspešnost proizvodnega dela in inženiringa.

5. PODROČJE ZA KADRE, ORGANIZACIJO IN POSLOVNO INFORMATIKO

Sanacijski ukrepi področja za kadre, organizacijo in poslovno informatiko so bili deljeni na štiri globalna področja:

- I. Ukrepi na področju makroorganizacijske strukture
- II. Ukrepi na področju mikroorg. strukture (razvid) z vrednotenjem ter kadrovskimi premiki
- III. Ukrepi na področju obvladovanja posameznih procesov poslovanja in poslovne informatike
- IV. Kadrovski ukrepi

Vsi ukrepi na področju makroorganizacijske strukture so se nanašali na organiziranost DSSS (centralizacija ključnih poslovnih funkcij in krepitev vloge DO), so bili realizirani, kot na primer:

- oblikovanje novih področij za razvoj in za proizvodnjo, pri čemer je tudi pri področju za proizvodnjo že definirana mikroorg. struktura (prenos OPP in TPP, uvedba standardizacije itd.)
- oblikovanje področja za ekonomiko (združitev vseh plansko analitskih, računovodskih in finančnih funkcij)
- oblikovanje novega področja za kadre, organizacijo in poslovno informatiko (povezanost in koordinacija org., kadrovskih in nagrajevalnih akcij)
- definirane so bile organizacijske enote v tržnem področju in področju materialne oskrbe.

Tudi ukrepi na področju mikroorganizacijske strukture (razvid del in nalog z vrednotenjem) so bili skorajda v celoti realizirani.

Poleg tega so bili realizirani še naslednji večji posegi:

- oblikovana in v organizacijsko strukturo vključena so bila nova dela s kreativno vsebino v vseh organizacijskih enotah,
- dokončan je bil proces prevrednotenja težkega proizvodnega in visoko kreativnega (strokovnega) dela tudi do 20 %.
- z oblikovanjem in vpeljavo takoiimenovanih stopenjskih del v razvid je bilo omogočeno stopenjsko (vertikalno) kadrovsko napredovanje,
- izvedena so bila oz. se stalno izvajajo ustrezna kadrovanja na t. i. kreativna dela, kar je pripomoglo k določeni kadrovski diferenciaciji,
- izvedena je bila množica kadrovskih premikov in okrepitev v smislu »pravi človek na pravo mesto«.

- za vseh 1400 del in nalog je bila izdelana prva faza t. i. kartice dela, ki je bila prenešana na računalnik, tako da skupaj z dopolnjenimi na računalniku že obstoječo kadrovsko bazo podatkov omogoča interaktivne analize in proizvodovanja preko terminalov, kar za naprej pomeni bistveno boljše informacijsko osnovo za nadaljnje delo na kadrovsko-organizacijskem področju.

Na področju obvladovanja posameznih procesov poslovanja je bila v celoti ali etapno realizirana cela vrsta ukrepov, med drugim tudi:

- utrditev operativnega, z računalnikom podprtega procesa na področju šifriranja, izdelane tehnološke dokumentacije in planske kalkulacije,
- na področju celovitega računalniškega obvladovanja proizvodnje je poseben team (dela samo na tem projektu) končal tehnološki koncept dela, sedaj sledi AOP koncept dela s prenosom aktivnosti v TOZD ERC,
- končana je tudi prva faza skupnega projekta (Gostol, Metalna, Litostroj itd.) na področju dinamične kalkulacije in planiranja objektne proizvodnje,
- na področju planiranja je bilo uvedeno t. i. drsno planiranje s pomočjo izdelave in spremljanja kvartalnih planov poslovanja,

Seveda je še nekaj nalog nerealiziranih, kot na primer uvedba računalniških prodajnih naročil ali pa to, da dokumentacijsko-tehnološka dis-

ČLOVEKA NE OCENJUJEMO PO TEM, KAR MISLI O SEBI, TEMVEČ NA PODLAGI TEGA, KAR DELA, KAR JE KORISTNEGA ZAPUSTIL.

ciplina (posebej pri skladiščnem poslovanju) kljub pokritosti z organizacijskimi predpisi še ni dosegla zahtevanega nivoa.

Ocenjujemo, da so največji premiki bili storjeni na področju kadrovskih ukrepov, ki so bili opredeljeni z dveh vidikov, in sicer za področje pridobivanja, razvoja in mobilnosti kadrov ter na področju OD oz. vrednotenja. Oba vidika sta celovito zajeta kot program nalog v interno in eksterno verificiranem in vsestransko obravnavanem kadrovskem razvoju DO EMO za naslednjih 4-6 let, zato je poročilo tega področja pravzaprav pregled izvajanja ukrepov kadrovskega področja kot sledi:

A) Aktivno kadrovanje ni zadostilo cilju, da se kvalifikacijska struktura izboljša, kajti zaradi zmanjšane imagea in relativno nizkih OD je komajda sledilo nadomeščati kadrovske odlive. Ti so bili kljub vsemu v drugi polovici leta zaustavljeni, tako da je bilo doseženo kolikor toliko stabilno stanje.

B) Večje rezultate so dali ukrepi na področju štipendiranja in pripravnosti, saj je delež štipendistov na zaposlene od 3,4 % v letu 1985 porasel na 5 % v letu 1986.

C) Večja aktivnost je bila tudi na izobraževanju, čeprav študij ob delu ne raste pretirano hitro. Opazen pa je povečan organiziran pristop k organiziranemu izobraževanju po poslovnih funkcijah, pri čemer velja omeniti temeljito analizo kadrov in znanja v inženiringu in TOZD Kotli, na osnovi katere je bil izdelan program izobraževanja, ki je v začetni fazi izvajanja.

D) Saturacija (nasičenost delovnega časa), kadrovska mobilnost in fleksibilnost so dali kot rezultat 9 % zmanjšanje izvajalcev na t. i. režijskih delih, čeprav delno na račun povečane fluktuacije na strokovnih delih, vendar pa je strukturni delež zmanjševanja pri t. i. administrativni režiji daleč največji, pa od delavskih svetov sprejeta prepoved kadrovanja na delih administrativne in pomožne režije.

E) Posebej je treba omeniti sistem ukrepov na področju motiviranja in stimuliranja kot so:

- horizontalno napredovanje na istem delu (diferenciacija OD do $\pm 20\%$)
- vertikalno napredovanje na različnih delih v okviru rasti strokovne usposobljenosti (do 20-40 % OD diferenciacije)
- direktno stimuliranje produktivnosti v proizvodnji s sistemom t. i. »odprte mase OD« za preseganje norm
- utrditev sistema ugotavljanja delovne uspešnosti za režijske izvajalce (-10 %, +20 % OD diferenciacije)
- direktno stimuliranje zmanjšanja izvajalcev na delih administrativne in pomožne režije (do 50 % vrednotenja dela, kjer se ne nadomešča izvajalec)
- direktno stimuliranje boljšega izkoristka delovnega časa in vzdrževanja delovne discipline preko posebnega merila (2-3 % izboljšanje izkoristek časa)
- priprava dodatnega merila v sistemu ugotavljanja delovne uspešnosti (veljavnost v letu 1987), ki preko ugotovljenega vpliva na doseganje poslovnih ciljev bistveno bolj diferencira predvsem vodilne in strokovne kadre tako v povečanju kot zmanjševanju OD glede na dosežene planirane poslovne rezultate.

6. PODROČJE ZA EKONOMIKO

Ukrepi kot so izdelava realnih kalkulacij, dopolnitev sistema in metodologije planiranja, učinkovito analiziranje poslovanja, obvladovanja in planiranja neplačane realizacije, poenotenje plačilnih pogojev, sodelovanje pri zapiranju finančnih konstrukcij, se tekoče izvaja in je obrazloženo pri ostalih področjih poslovanja.

Analiza izvajanja sanacijskih ukrepov dokazuje, da smo pristopili k izvajanju vseh notranjih in zunanjih ukrepov. Beležimo prve pomembne rezultate sprejetih ukrepov, vendar ne moremo biti v celoti zadovoljni. Zaradi zunanjih (vračanje cen, trg, nestimulativen izvoz, obremenitve, ne v celoti izpolnjeni zunanji finančni sanacijski ukrepi) in notranjih razlogov (kakovost, prilagajanje trgu, osvajanje nekaterih novih proizvodov, počasno opuščanje slabih delovnih navad, itd.) obstaja realna nevarnost zastoja v prehod v boljše poslovanje.

Za razvojno preobrazbo OD je nadaljnje izvajanje sanacijskih planov edina alternativa.

S Frankfurtskega sejma

KITAJSKI VOK

Ljubitelji dobre hrane pravijo, da sta na svetu le dve dobri kuhinji; francoska in kitajska. Slednja je pri nas manj znana, če pa sodimo po nekaterih izdelkih na frankfurtskem sejmu, pa čedalje bolj prodira v države zahodne Evrope. Vse več je kitajskih restavracij po večjih in manjših mestih, vse več je literature o kitajskih jedeh in vse boljša je preskrba z nekaterimi izrazito azijskimi živili, ki dajo jedi pravi okus.

Vse več pa vidimo po trgovinah in seveda tudi po sejmih, kitajskih skled za kuhanje z ustrežno opremo, saj se izdelovalci posode hitro prilagajajo okusom potrošnikov, včasih pa ga celo sami usmerjajo.

Kaj je pravzaprav kitajska skleda ali wok kot ji pravijo Kitajci? Po obliki gre za pravilen krožni odsek, sicer pa je wok izdelan iz železne pločevine. Tu seveda mislimo na originalni kitajski wok, ki so ga Kitajci stoletja nazaj uporabljali tako da so ga vstavili v odprtino plošče

značilnega kitajskega gašperčka.

V gašperčku so kurili vse kar jim je prišlo v roke, saj jim je vedno primanjkovalo drv in premoga. Polkrožna oblika voka je tako segala skoraj v sredo plamena in razumljivo je, da je toplotni izkoristek bil največji.

Današnji voki so izdelani iz najrazličnejših gradiv, iz nerjaveče pločevine, aluminijaste pločevine, dvoplastne pločevine, jeklene emajlirane pločevine pa so tudi iz litega železa in aluminijastih zlitin. In katere so prednosti

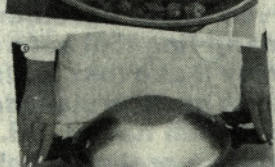
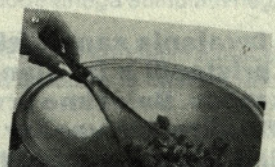
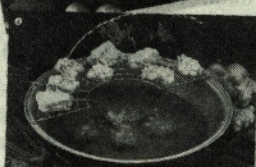
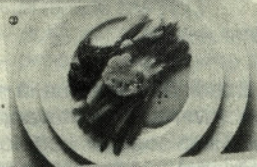
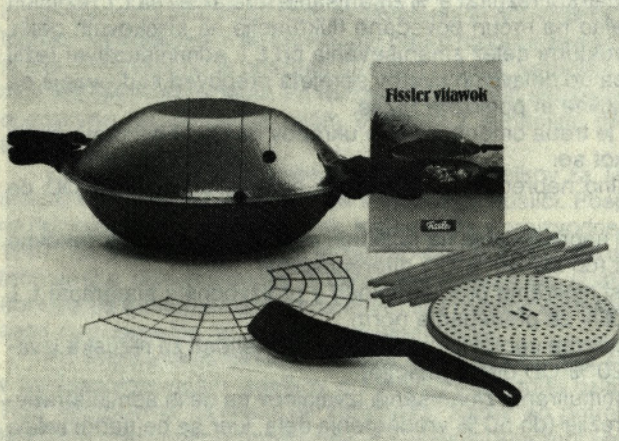
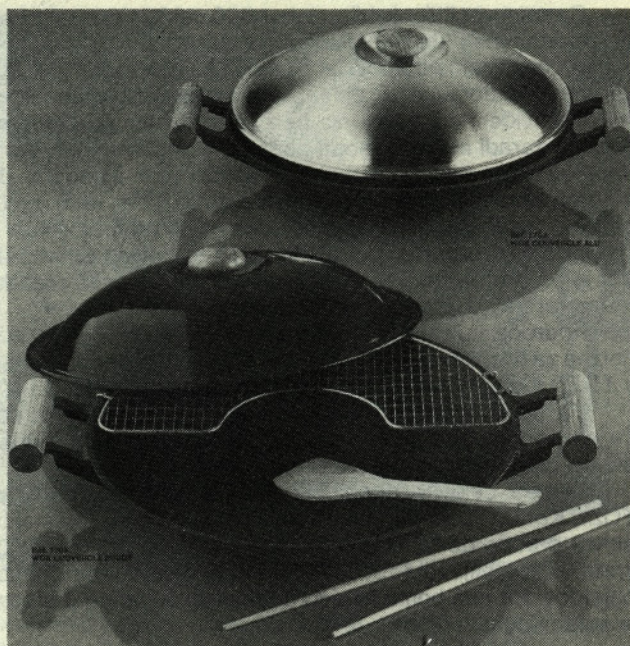
voka napram naši klasični posodi? Največ prednosti daje sama polkrožna oblika voka. Z enim samim vokom lahko ob različnih priložnostih pripravljamo hrano za različno število oseb kar omogoča prav polkrožna oblika, saj z malo olja dobimo majhen »oljni« premer, ki se z malenkostnim dodajanjem hitro povečuje. Pri naši posodi je premer določen vnaprej, zato moramo uporabljati različno velike posode, če kuhamo za različno število oseb.

Druga prednost je v tem, da hrano z lahkoto mešamo in ker wok nima nobenih robov, je mešanje hitro in učinkovito. Prav wok omogoča kitajski bliskoviti način pečenja, ki traja le nekaj minut in zahteva izdatno mešanje. Ob takem načinu obdrži hrana veliko vitaminov, površina pa je hrustljivo zapečena.

Nadaljnja prednost voka je v tem, da potrebujemo malo maščob, ki zaradi polkrožne oblike kar naprej teče proti dnu, in pa zaradi mešanja, pečemo hrano višje proti polkrožni steni. Tudi za cvrenje porabimo malo olja, saj hitro dobimo veliko površino.

Vok je tudi univerzalen, saj lahko v njem kuhamo tudi juhe, pečemo, dušimo, cvremo ali kuhamo v sopari, zraven tega pa ga lahko enostavno čistimo in shranimo.

Običajen premer voka je 32 do 36 cm, visok je okoli 10 cm in drži od 3 do 4 litre. Sedaj se bralci sigurno sprašujete, kako je mogoče kuhati z vokom na električnem štedilniku, saj polkrožno dno ne more ležati na ravni grelni plošči. Evropski izdelovalci so na voku izvedli manjši »lepotni« poseg in nekoliko zravnali spodnji del voka in tako dobili ravno dno manjšega premera. Takšen wok je sicer izgubil na nekaterih uporabnostnih elementih, vendar pa izguba ni prevelika, še posebej pri uporabi novih gradiv, ki hitreje prenašajo toploto. Nekateri so wok opremili še s PTFE prevleko (TEFLON) in dodali še cel kup pomožne opreme,



kot so razni vložki, urejice, vokom pri nas? Izdelavo skodelice, penovke, lopatice za mešanje in slično. In da 1983 vendar je takrat komisija za inovacije smatrala, da je predlog sicer smiseln, da pa pomeni le neupravičeno širjenje izdelovalnega programa na nove podobne artikole. V tem času so wok za hitrejši način kuhanja celo primernejši kot stari gašperčki, saj lahko s plinom celo hitreje reguliramo naš razvojni program.

Posebno pozornost moramo posvetiti uporabi voka na plinskih štedilnikih. Le-ti so za hitrejši način kuhanja celo primernejši kot stari gašperčki, saj lahko s plinom celo hitreje reguliramo prenos toplote. In kako je z Jevnišek Ignac

1. srečanje upokojencev EMO

V soboto 16. maja 1987 ob 11.00 uri bomo na prireditvenem prostoru Zavoda RŠC Golovec organizirali za vse vas, naše nekdanje sodelavce, sedaj upokojene a v srcih še vedno emovce, prvo tovariško srečanje.

Srečanje bo nekaj posebnega, potekalo bo v sproščnem razpoloženju, kjer boste ob hrani in pijači poklepetali o minulih časih, o prijetnih in neprijetnih trenutkih, lahko pa se boste tudi zavrteli ob zvokih narodno zabavnega ansambla.

Pred samim srečanjem, to se pravi med 8. in 11. uro vas bomo popeljali skozi tovarniške prostore, kjer si boste lahko ogledali del proizvodnega procesa oziroma se podrobneje seznanili z današnjim utripom našega kolektiva.

Več o srečanju v eni od naslednjih števil.

Več zanimanja za spodnji grad

Za celjski spodnji grad, gre za štiristo let staro stavbo, ki že leta in leta propada, in za 1,5 hektara povsem neizrabljenih zunanjih površin v najlepšem območju mesta, se zanima vse več organizacij. Kot je na nedavnem novinarskem pogovoru, ki ga je pripravila celjska socialistična zveza, povedal predsednik projektnega sveta za obnovo celjskega spodnjega gradu Stane Seni-

čar, je izvršni svet že sprejel programsko zasnovano o vsebinski ureditvi objekta, ki obeta strokovno rešitev gradu.

Po mnenju projektnega sveta bo moral biti projekt del celjskih razvojnih načrtov, interes za oživitve objekta pa naj bi spodbudili tako na celjskem območju kot v republiki in zunaj nje. Na ta način naj bi namreč pripeljali v Celje tudi čimveč tujega kapitala. Da je to izvedljivo priča

med drugim podatek, da se je med prvimi interesenti oglašil Izobraževalni center Službe družbenega knjigovodstva Jugoslavije. Sozd Merx pa želi za svoje potrebe odkupiti kar celo etažo.

Projektni svet se je odločil, da bo do konca aprila pripravil osnovno gradivo o tem, kaj naj bi v gradu sploh bilo. Zatem bo razpisal natečaj za poslovno-podjetniško vsebino oziroma interesni natečaj. Odločitve o tem, kdo bo našel svoj prostor v celjskem spodnjem gradu, bodo temeljile na ekonomskih računih. To pomeni, da se projektni svet pri izbiranju interesentov ne bo zapiral znotraj občinskih meja, kjer so mu nekateri sprva očitali. Kandidirali bodo lahko tudi poslovni partnerji celjskih organizacij.

Do obnove in ureditve objekta, projektni svet se zavzema za etapno urejanje, se bodo morali izbrani kandidati opredeliti sami. Že na začetku pa bi, po mnenju projektnega sveta, morala biti opredeljena po namembnosti najmanj polovica vseh površin. Po zaključnem interesnem natečaju bo projektni svet razpisal tako imenovani klasični natečaj oziroma urbanistično-arhitektonski natečaj. Osnovni namen obnove celjskega spodnjega gradu pa je obogatitev poslovnega, kulturnega in zabavnega življenja v Celju ter ohranitev zgodovinskega spomenika oz. poravnava dolga do kulturno zgodovinske dediščine.

V znamenju 8. marca

Ob prazniku žena 8. marca smo OO ZSMS TOZD Emokontejner in OO ZSS Emokontejner organizirali v četrtek 5. marca za žene v TOZD in naše upokojenke proslavo v prostorih jedilnice TOZD. K sodelovanju smo povabili OŠ Franja Vrunča iz Hudinje, katere učenci so pripravili pester kulturni program. Že na začetku sta ob prihodu žena v jedilnico ustvarjala prijetno vzdužje harmonikar in trobentač oblečena v narodne noše. V uvodu sta vse prisotne pozdravila direktor TOZD tov. Kukovič ter predsednik DS TOZD tov. Gražl ter ženam izrekla tudi iskrene čestitke ob njihovem prazniku. Sledila je obdaritev žena, nato pa kulturni program osnovnošolcev. Predstavili so se s prisrčnimi recitacijami, komično igrico, pevski zbor je odpel nekaj pesmi, zaplesala pa je tudi plesna skupina ob taktih sodobne glasbe.

Ob koncu smo se zahvalili učencem ter njihovim učiteljem za nastop z željo, da bi se naše sodelovanje še poglobilo.



Lepe misli, tople želje... Vse to je izžarevalo iz osnovnošolcev OŠ Franja Vrunča, ki so nastopili na proslavi s kratkim kulturnim programom v TOZD Kontejner.



Vloga žensk, delavk je v tako veliki delovni organizaciji kot je naša zelo pomembna. Tega se še posebej zavedajo sodelavci iz TOZD Kontejner, kjer sta skupaj mladinska in sindikalna organizacija pripravila vsem sodelavkam ob njihovem prazniku manjšo slovesnost s kratkim kulturnim programom.

ZSMS TOZD

LANI 131 STANOVANJ

Gradnja stanovanj v minulem letu je v celjski občini potekala v skladu z usmeritvami v srednjeročnem načrtu stanovanjske graditve. V družbeno usmerjeni blokovi gradnji je bilo zgrajenih 131 stanovanj, od tega 108 družbeno najemnih in 23 solidarnostnih stanovanj. Načrt je bil uresničen 100%. Če smo s tem podatkom zadovoljni pa preseneča dejstvo, da se je v primerjavi z letom 1985 zmanjšalo število na novo zgrajenih stanovanj za 25%. V okviru stanovanjske zadruge Atrij je bilo zgrajenih 31 individualnih hiš. Sicer pa je bilo lani največ zgrajenih dvosobnih stanovanj, in sicer kar 57, najmanj pa trisobnih in garsonier, prvih in drugih le po 5. Medtem ko pri samoupravni stanovanjski skupnosti ocenjujejo kakovost opravljenih gradbenih del kot zadovoljstvo, pa je slabša kvaliteta obrtno instalcijskih del. To tudi zaradi odvisnosti od mnogih kooperantov.

In vidiki za letos? Na kratko povedano – slabi. Na začetku druge polovice leta stopi namreč v veljavo Zakon o celotnem prihodku in dohodku, zaradi katerega bo v drugem polletju letos le polovica sredstev in čistega dohodka, v prihodnjem letu pa druga polovica, seveda razvrednotena z enoletno inflacijo. To pa pomeni manj denarja in zmanjšanje obsega stanovanjske gradnje pa tudi zmanjšanje prenove stanovanj za približno petdeset odstotkov.



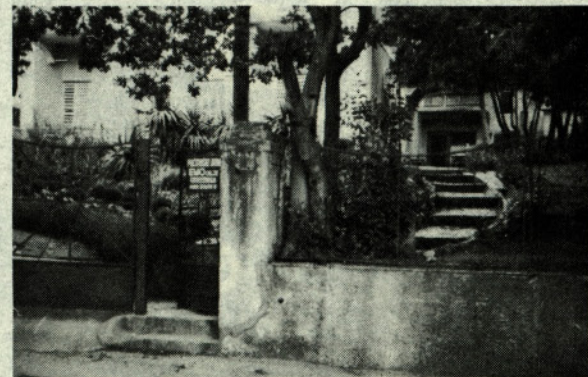
Naš počitniški dom v Crikvenici. Bomo zbrali dovolj dobre volje in moči za njegovo sanacijo in ohranitev?

DOM V CRIKVENICI MORAMO PRENOVITI

Zaradi skromnih počitniških zmogljivosti v EMO je bilo v preteklih letih precej hude krvi in razočaranja. Z nakupom nekaj prikolic smo stanje nekoliko omilili, vendar pa se je v začetku letošnjega leta pojavila nova nevarnost, ki bi lahko dokončno pokopala vse naše upe za rešitev počitniške problematike. Zaradi »mačehovskega« odnosa do našega počitniškega doma v Crikvenici in njegovega slabega vzdrževanja so na naša vrata potrkali delavci inšpekcijskih služb iz Crikvenice in nam zagrozili s prepovedjo obratovanja. Ukrepati je bilo treba hitro.

Članom kolektiva, ki so v preteklosti letovali v našem domu, je dobro znano, da je bil dom v zadnjem letu v zelo slabem stanju, tako po zunanosti kot po funkcionalnosti. Dejstvo je, da je naš dom oz. njegova lokacija ena najlepših v Crikvenici saj neposredna bližina morja in izredno goste drevje, omogoča v vročih poletnih dneh izredno ugodje letovalcem. V pretekli sezoni so se v domu večkrat oglašali organi inšpekcijskih služb Skupščine Občine Crikvenica, ter nas opozarjali na neurejene razmere v domu. Posebno problematična je bila streha nad jedilnico. Ob deževnem vremenu so bili uporabniki jedilnice kljub strehi nad glavo dobesedno izpostavljeni curkom vode, katera je poplavila vso jedilnico. Vsa navedena dejstva oz. okoliščine so terjale takojšnjo sanacijo objekta tako funkcionalno kot estetsko. Dejstvo je, da bi nam v kolikor ne bi pristopili k sanaciji najnujnejših del, pristojne službe prepovedale obratovanje doma. V času, ko to poročamo, se že izvajajo nekatera dela na objektu. Dom dobiva novo podobo – letovalci člani kolektiva bodo v prihajajoči sezoni lahko ugotovili, da so bili napori pri sanaciji doma potrebni, predvsem pa izredno koristni za ugled EMA kot celoto.

Za sanacijo vseh napak in uresničitev vseh načrtov v zvezi s počitniškim domom bodo seveda potrebna znatna denarna sredstva, kar pa se nam bo gotovo kmalu bogato obrestovalo, saj bomo lahko omogočili letovanje večjemu številu naših sodelavcev, predvsem v udobnejših bivalnih pogojih, kar je seveda razlog več za dobro počutje, obnovo moči in krepitev zdravja.



Lokacija doma je izredna, zato takšnih, ki so pripravljene odkupiti naš objekt ne manjka. Odločitev o rešitvi moramo najti sami.



Potapljači LT EMO so pregledali svoje delo

V mesecu marcu so se zbrali člani kluba podvodnih dejavnosti LT EMO Celje oziroma »Celjski delfini« na rednem letnem občnem zboru, na katerem so kritično ocenili svoje delo v preteklem letu, se dogovorili o programu za v prihodnje, ter izvolili nove organe kluba.

Za vodjo oziroma predsednika kluba so izvolili Krebsa Antona, njegov namestnik in tehnični referent je Hajnšek Emil, gospodar kluba bo tudi v prihodnje Koprivc Štefan, za blagajniške posle pa bo skrbel Klepac Drago.

Izvolili so tudi nove člane odbora za posamezne sekcije. Tako bo za avtonomno potapljanje skrbel Madronič Erlend, reševalno službo bo vodil Gregorčič Emil, za podvodno orientacijo je zadolžen Mirnik Bogdan, delo z mladimi in učenje plavanja s plavutmi pa je v prihodnje naloga Topole Igorja.

Število članov je že nekaj let nespremenjeno. Od skupnega števila 56 po plačani članarini, je 5 žensk in 4 mladinci.

Štirje naši tekmovalci (Klepac, Krebs, Vidovič, Zupanc) so nastopili 21. 6. 1986 na republiškem prvenstvu v podvodnem ribolovu v Poreču. Ekipno smo zasedli 4. mesto, med posamezniki pa Klepac 5. mesto.

Dva naša člana (Krebs, Vidovič) sta nastopila na 26. mednarodnem tekmovanju za pokal mest v podvodnem ribolovu 30. 12. 1986 v Malem Lošinjju. Sodelovalo je 65 ekip, od tega 29 tujih in 36 domačih. V izredno hudi konkurenci in problemom z barko (bili smo edina ekipa, ki je bila brez lastne barke) smo zasedli 49. mesto med 5 tujimi in 11 domačimi ekipami.

Novembra sta dva naša člana (Krebs, Vidovič) sodelovala na tradicionalnem podvodnem ribolovu v organizaciji pobrate-

nega društva »Škarpina« Nerezine.

Vodja našega kluba je od zveze organizacij za tehnično kulturo iz Beograda prejel priznanje ob 40. letnici obstoja ljudskih tehnik.

V času od 27. 6. do 6. 7. 1986 smo kljub izredno velikim težavam izvedli že 23. po vrsti potapljaški tabor na morju. Naš klub pripravlja vsako leto potapljaške taborne na morju s ciljem usposabljanja potapljačev. Namreč naša dejavnost še zdaleč ni le ljubiteljska, ampak je velikega pomena za SLO in DS, kjer tudi aktivno sodelujemo. Tokrat smo se ponovno odpravili na otok Cres, lani prav v avtokamp KOVAČINE v Cresu, kjer so v bližini primerna mesta za potapljanje. Tja smo prišli 27. junija in se takoj javili na postaji milice. Komandirja osebno smo seznanili zakaj smo prišli, koliko nas je in kaj in kje želimo

delati. Dali smo jim spisec vseh potapljačev po kategorijah. Vse to smo naredili, čeprav to ne bi bilo treba. Želeli smo le, da je milica seznanjena z našim bivanjem in delom, da nam povedo morebitne lokalne omejitve. Prav tako smo kot vedno kupili dovoljenja za podvodni ribolov.

Delo dobro v naprej pripravljene akcije je postalo moteno. 29. junija so miličniki ustavili skupino potapljačev in od njih zahtevali puške, čeprav jih niso imeli, jih pregledali in seveda nič našli ter jim prepovedali oz. prepredčili potapljanje. Obtožili so nas, da smo nezakonito lovili ribe. Komandir milice je zahteval, da oddamo vse puške, prepovedal pa nam je tudi vse aktivnosti.

Ker pušk do večera nismo odnesli na postajo LM, so proti nam uprizorili pravo akcijo: prišli so vodjo kluba, okoli polnoči pa pridrveli v avtokamp, vse premetali in zaplenili del opreme. Naslednji dan so zaslili še 5 članov, za katere je »neka« priča povedala, da jim je po povratku s potapljanja »padla iz vrečke« ena riba – Ugor ca. 70 cm.

Na osnovi te priče: Elšani Jertula iz Sopine, SO Suva Reka, SAP Kosovo so uvedli postopek pri sodniku za prekrške v Malem Lošinjju zoper Društvo LT EMO, vodjo kluba (Krebs) in pet potapljačev.

Trdno smo prepričani, da nismo zagrešili niti en prekršek, zato smo odšli na UNZ Lošinj in načelnika seznanili o vsem, kar se je zgodilo. Prevladalo je mnenje, da res nismo lovili nezakonito, obtožili pa so nas »fizičnega odpora«. Komandir mi-

Občni zbor delfinov – kritična ocena dela, program aktivnosti za v prihodnje in novi člani organov kluba.

lice v Cresu pa nam kljub temu ni dovolil nadaljevati delo tabora, zato smo se predstavili v avtokamp v Rabcu. Tam smo s pomočjo njihovega inštruktorja potapljanja in izrednega razumevanja njihovega potapljaškega kluba izpeljali akcijo do konca.

To kar smo doživeli v Cresu ni pomembno le za naš klub, ampak tudi za druga društva, ki se ukvarjajo z potapljaštvom. Srečali smo se namreč s tem, da v posameznih krajih lokalne oblasti po svoje krojijo cone podvodnih aktivnosti in da so »lokalni zakoni« močnejši od uradnih veljavnih.

Protestno pismo smo poslali: Slovenski potapljaški zvezi, Potapljaški zvezi SR Hrvatske in jugoslovanski potapljaški zvezi, ki je ob podpori Slovenske Potapljaške zveze razpravljala o tej problematiki in že vodila razgovore z upravo za notranje zadeve na Reki.

Za protest smo se odločili zaradi tega, ker tako ukrepanje škodi vsemu našemu potapljaštvu. Mi smo vedno delovali po vseh pravih organizacije in ustrezne pozitivne zakonodaje, zato tudi upravičeno pričakujemo, da ustrezno z zakonodajo in pooblastili delajo tudi drugi. Le tako bomo lahko tudi v bodoče opravljali svojo dejavnost, ki je tudi za širše potrebe še tako potrebna.

Na potapljaškem taboru je sodelovalo 23 članov. Od tega 17 kategorikov, zdravnik in trije tečajniki.

Delo je obsegalo predvsem:

- prosto potapljanje,
- stažni potop kategorikov do 40 m,
- tečaj potapljanja,
- trening obvladovanja potapljaške tehnike,
- spoznavanje morske flore in favne,
- kolektivno delo in taborniški način življenja.

Posamezne naloge so kljub izrednim težavam bile za »inat« zelo dobro opravljene.

Od 19. do 21. septembra je naš klub kot vedno do sedaj pripravil in uspešno izvedel 11. Štajersko, 15. klubsko prvenstvo in 7. Strupehov memorial v podvodnem ribolovu na otoku Cres – Lošinj, od rta Damjan do zaliva Toveraščica.

Kot običajno tudi lani vreme ni bilo naklonjeno, pihala je na-

mreč močna burja. Tekmovanje na dan 20. 8. je trajalo 4 ure. Zaradi finančnih nezmožnosti nismo imeli matičnega čolna ampak je moral vsak klub sam poskrbeti za prevoz svojih tekmovalcev na teren, jih spremljati, predvsem pa skrbeti za njihovo varnost.

Del stroškov tekmovanja je pokrilo matično društvo LT EMO, največji delež stroškov pa so nosili tekmovalci sami.

Tekmovanja se je udeležilo 25 tekmovalcev v konkurenci eden (član Škarpine) izven konkurence. Od štajerskih klubov je sodelovalo 11. tekmovalcev iz PD Maribor, 9 iz LT EMO Celje in 5 iz DPD Trbovlje.

Rezultati ekipnega prvenstva:

1. LT EMO Celje (Krebs, Klepac, Tabor) 12.710, 2. PD Maribor (Šnuderl, Revšek, Izlakar) 3.635 in 3. DPD Trbovlje (Hernavs, Dolenc, Hribar) 2.435 točk

Na prvenstvu se je z uspešnim ulovom uvrstilo 18 tekmovalcev:

1. Krebs Anton 6190, 2. Klepac Drago 4440, 3. Tabor Michael 2080, 4. Vidovič Marjan (vsi LT EMO Celje) 1795, 5. Šnuderl Milan 1510, 6. Revšek Drago oba Maribor 1085, 7. Zupanc Tone 1080, 8. Belužič Jure oba LT EMO Celje 1060, 9. Izlakar Samo 1040, 10. Krulc Mirko oba PD Maribor 1030, 11. Hernavs Andrej 840, 12. Dolenc Franc 835, 13. Zelenšek Zmago vsi trije Trbovlje 760, 14. Mirnik Bogdan 610, 15. Planinc Brane 570, 16. Špec Emil vsi LT EMO Celje 530, 17. Hribar Martin DPD Trbovlje 505, 18. Krulc Jože PD Maribor 500 in izven konkurence Ribič Karlo SRD Škarpina 620 točk

Strupehov memorialni pokal za najtežjo ribo je dobil član našega kluba Anton Krebs za Ugorja teže 3,46 kg.

Kratko poročilo o izvedbi tekmovanja so nam v časopisu Večer objavili, v časopisu Novi tednik, pa kljub poslanemu poročilu z rezultati in fotografijami iz nam neznanih razlogov ne.

Istočasno je bilo klubsko prvenstvo za katerega plasma so se upoštevali doseženi rezultati štajerskega prvenstva.

V pomladanskih mesecih smo imeli redno enkrat tedensko treninge v bazenu Golovec.



»Kako« se izprazni maska globoko pod morsko površino.



»Srečanje«



Potapljač ob navpični steni

Vsi člani kluba, ki so se udeležili kakršne koli akcije so bili zdravstveno pregledani.

Dva naša člana sta se 24. in 25. maja udeležila zbora slovenskih potapljačev v Piranu in si med ostalim ogledala potek republiškega prvenstva v podvodni fotografiji.

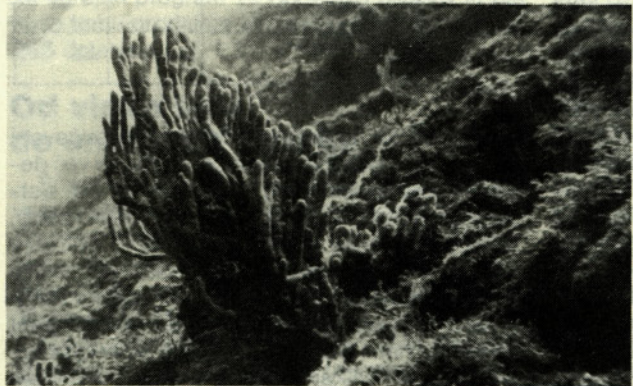
Dva naša člana sta aktivno delovala na letni skupščini slovenske potapljaške zveze 10. aprila v Ljubljani.



V delu komisij v okviru slovenske potapljaške zveze aktivno sodelujeta tov. Hajnšek v tehnični komisiji in tov. Klepac v komisiji za podvodni ribolov.

Z Vodno skupnostjo »Nivo« Celje TOZD Vodno gospodarstvo, smo na osnovi osebnih kontaktov, izvršenih del in pisarne vloge dosegli zadovoljivo sodelovanje. Nabavili so nam eno suho obleko, naši potapljači pa so izvršili podvodna dela za napajanje hidrocentrale v Slivniškem jezeru.

V lanskem letu pa nam žal ni uspelo usposobiti podvodne reševalne službe. Občinski sekretariat za ljudsko obrambo, nam je na vlogo za usposabljanje »sporočil« da so planirana sredstva za leto 1986 že razdeljena, (ker nismo s programom mi zahtevali) iz sredstev za usposabljanje enot civilne zaščite v občini pa ne morajo poravnati stroškov, saj so naši »reševalci« vojaški obvezniki razporejeni v enote JLA oz. TO, ali pa niso prebivalci Celje.



Spuzvasti grm

Tekači na smučeh TOZD radiatorji so se pomerili

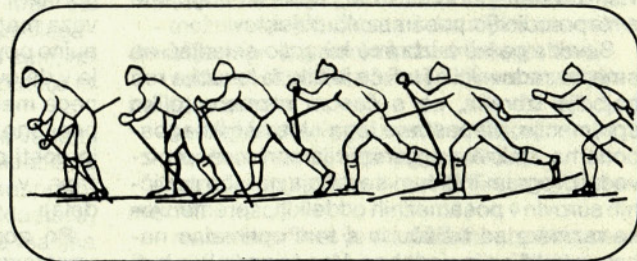
Tek in hoja na smučeh postaja vse bolj priljubljena športna disciplina tudi v naši delovni organizaciji, med našimi sodelavci. Pomeni jim telesno in duševno sprostitev, nabiranje novih moči za ustvarjalno delo, večjo produktivnost, pomeni radost zaradi gibanja v zimskem okolju, zaradi premagovanja naravnih sil.

Da je temu resnično tako, dokazuje iz dneva v dan več prireditev, ki jih organizirajo naši smučarji tekači oz. dokazuje njihova udeležba na tekmovanjih, ki jih prirejajo drugi in seveda tudi kar solidne uvrstitve.

12. marca 1987 so se v teku na smučeh pomerili delavci TOZD Radiatorji in sicer na 3 km dolgi, precej zahtevni progi v Šentilju pri Titovem Velenju (proga je vsebovala tako vzpone kot spuste).

S progo je najhitreje opravil KOS Črtomir in sicer je potreboval 10 minut in 25 sekund, s tam pa je hudo zmešal štrene Perkovič Dragu, ki je sicer račun na prvo mesto, vendar je na žalost zaostal 13 sekund. Na tretje mesto se je uvrstil s časom 12 minut in 30 sekund Vengust Miran, prav tako v 12 minutah, vendar z 41 sekundami pa je prisopihal na cilj Odlazek Stanko, ki je za dosežen rezultat krivil cigarete. Planko Oto je potreboval za pot 14 minut in 2 sekunde, Lipar Zoran 6 sekund več, Gorek Valentin pa je

progo opravil v 15 minutah in 10 sekundah. Smeh Srečko je trdil, da ni izbral prave maže, kar mu lahko verjamemo ali pa ne, za progo pa je porabil kar 18 minut in 20 sekund. Zlobneži so pripomnili, da bi lahko prvouvrščeni Črtomir v tem času še pomalical pa vendarle zmagal. No kakorkoli je že bilo res, prireditev je v celoti uspela, sodelavci iz TOZD Radiatorji, ki so v zmernem naporu uživali pa obljublajo, da bodo s podobnimi prireditvami nadaljevali.

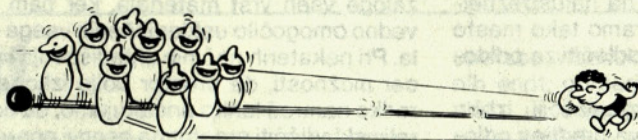


Tekmovanje dvojic ob dnevu žena

V počastitev dneva žena je kegljaška sekcija RŠD EMO organizirala v ponedeljek 9. marca na kegljišču Golovec turnir na katerem so se pomerile mešane dvojice. Sodelovalo je 12 parov. Najuspešnejši je bil par Tatjana ZORKO - Tomaž

MILAC, ki je podrl kar 423 kegljev. Na drugo mesto se je s 396 keglji uvrstil par HLASTEC Blaženka - VALENTIČ Drago, tretje pa je zasedel par TOMINC Erna - PIŠOTEK Anton s 394 podrtimi keglji. Sledijo: 4. KOS Tatjana - LAPAN

Ivan - 385, 5. POČIVALNIK Cvetka - HOJNIK Helmut - 378, 6. REŠEK Jerica - ŠORLI Vlado - 376, 7. ANTOLOGA Jožica - LEŠEK Franc - 360, 8. BRGLEZ Nada - KAJTA Tomi - 357, 9. BELUŽIČ Cvetka - KOVAČIČ Gusti - 355, 10. ORLČNIK Ana - PODGORŠEK Mirko - 348, 11. SAMARDIČ Ana - GREGORČIČ Emil - 301 in 12. PINTER Štefka - MISJA Edi - 298 podrtimi keglji.



Javna razprava o osnutku programa IV. samoprispevka se je začela

Na seji Predsedstva občinske konference SZDL ob koncu minulega meseca so obravnavali in sprejeli osnutek predloga za oblikovanje programa IV. samoprispevka. Referendum naj bi bil 7. junija, prispevna stopnja pa 1,4 % čistega osebnega dohodka. S tako stopnjo bi v petih letih zbrali 3,6 milijarde dinarjev.

Predlagana stopnja je usklajena z novim zakonom o samoprispevkih, upoštevana pa bodo tudi vsa določila glede opredelitve kategorij občanov, ki so oproščene plačevanja samoprispevka, in podobnih odločitev, za katere bodo skrbele pošamezne strokovne komisije pri iniciativnem odboru, kasneje pa pri odboru za izvedbo programa samoprispevka, ki ga bo imenovala občinska skupščina.

Program zajema tri osnovna področja: posodobitev in izboljšanje zdravstvenih storitev, posodobitev in uva-

janje nove opreme za osnovnošolski pouk ter komunalno urejanje krajevnih skupnosti.

Relativni deleži osnovnih programskih področij bi bili naslednji:

- zdravstveno varstvo - 1,2 milijardi dinarjev ali 33 %
- osnovno šolstvo - 0,85 milijard ali 24 %
- krajevne skupnosti - 1,55 milijard dinarjev ali 43 % vsega zbranega denarja.

Poleg priprav za samoprispevek so na seji obravnavali še več drugih vprašanj. Sprejeli so sklep o preimenovanju Koordinacijskega odbora za SLO in DS v Svet za SLO in DS pri Predsedstvu OKSZDL ter potrdili delovni program sveta za leto 1987.

PRVOMAJSKA PROSLAVA

Občinski svet ZSS je na svoji minuli seji sprejel sklep o pripravah za prvomajsko praznovanje. Tako kot prejšnja leta bo tudi letošnja osrednja prireditev na Gričku, v dneh pred njo pa se bo zvrstilo več kulturnih in športnih prireditev.

»PALIČ 87«

Občinska konferenca ZSMS sprejema prijave za udeležbo na maldinski delovni akciji »Palič 87«, blizu Subotice v avtonomni pokrajini Vojvodina. Te akcije se bo v drugi izmeni meseca julija udeležila stalna mladinska delovna brigada občinske konference ZSMS, ki je bila ustanovljena lanskega decembra.

K. A.

Skladiščne tehnike

Problematika optimalne lokacije skladišč

Izbira pravilne lokacije proizvodnih prostorov in naprav, seveda tudi skladišč, je institucionalno vprašanje, ki se pojavi že pri postavljanju in izgradnji podjetja. Pravilnost ali nepravilnost te odločitve pa potem stalno vpliva na stroške poslovanja predvsem z višino transportnih stroškov. Če bi ne bilo transportnih stroškov, problema lokacije posameznih objektov ne bi bilo. Tako pa so transportni stroški v veliki meri odvisni od transportnih razdalj, te pa so pogojene z razporeditvijo posameznih objektov.

Seveda pa se z izbrano lokacijo skladišč ne smemo zadovoljiti. Tudi če je bila ta lokacija res najbolj izbrana, se s časom razmere toliko spremenijo, da postane lega skladišča negospodarna. Delovna organizacija spremeni proizvodni program in s tem se menja poraba različnih surovin v posameznih oddelkih, spremenijo se razmere na tržišču in s tem optimalne nabavne količine in podobno. Vse to pa vpliva tudi na izbiro optimalne lokacije skladišč. Skladišč ne moremo imeti na kolescih, ki bi jih vsakokrat prepeljali na najustreznejši prostor. Spremembe v pogojih pa so sčasoma tolikšne, da že moramo razmišljati o gradnji novih skladišč, seveda v najprimernejših lokacijah.

Gradnjo novih skladišč pogosto zahteva tudi širjenje obsega proizvodnje. Izbira optimalne lokacije skladišč postaja torej bolj in bolj tekoča naloga, s katero vsaj preverjamo prejšnje rešitve. Ni nujno, da vsak račun primernosti lokacij takoj vodi k novim gradnjam. Seveda pa tudi ne morejo stati skladišča vedno na najustreznejšem mestu. Vsekakor pa moramo tako mesto vselej poznati in se zavestno odločiti za odklon.

Lega skladišč v delovni organizaciji, izbira skladiščnih prostorov in njihova ureditev odločilno vpliva na stroške skladiščenja. Kot rečeno, se s problemom izbire lokacije srečamo že pri začetni izgradnji. Že pri konstruiranju tovarne moramo torej razmišljati o razmestitvi posameznih oddelkov, seveda tudi skladišč. Poznejše spreminjanje lege je dostikrat povsem onemogočeno ali pa povzroča zelo velike dodatne stroške. Pravilna razporeditev posameznih objektov v OZD ima številne prednosti. Neposredno ali vsaj posredno se vse te prednosti zrcalijo v zniževanju proizvodnih in poslovnih stroškov in večji uspešnosti delovnega procesa. Posamezna delovna področja je treba postaviti v takšna medsebojna razmerja, da to omogoča čim gospodarnejše proizvajanje dobrin. Številni so cilji, ki jih želimo dosežati z izbiro lokacije, in številni tudi vplivi. Poglejmo le tiste cilje, ki bodo vplivali tudi na izbiro lokacije skladišč. Z učinkovito razporeditvijo objektov želimo:

- pospešiti proizvodni proces,
- zmanjšati proces notranjega transporta,
- zagotoviti čim smotnejšo oskrbo vseh uporabnikov,
- omogočiti širjenje obsega proizvodnje in vgraditi elemente fleksibilnosti,
- zgraditi objekte s čim manjšimi investicijskimi vlaganji,
- čim bolje izkoristiti razpoložljiv prostor,
- omogočiti čim lažje delo delavcem itd.

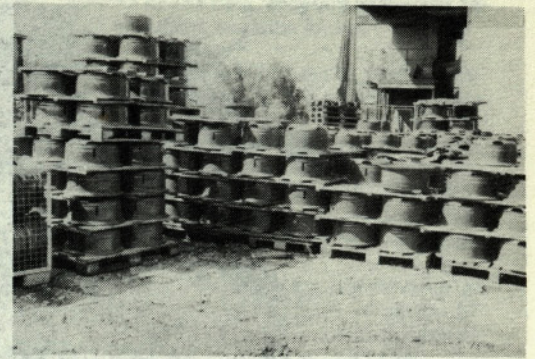
Vseh teh želja seveda ne bo moč vedno zadovoljiti. Mnoge od njih so si tudi nasprotujoče. Izbira najboljše lokacije bo torej račun z mnogimi neznankami, ki bodo v različnih okoliščinah imele različno težo. Vselej pa bodo igrali pri tej izbiri odločilno vlogo transportni stroški. Večino drugih zahtev je mogoče urediti z enkratnimi

vlaganji začetne investicije so zato morda malo večje. Če pa lokacijo izberemo nepravilno s stališča transportnih stroškov, nam to povišuje naše stroške dan za dnem, vse dokler lokacije ne spremenimo. Zato bomo govorili predvsem o izbiri optimalnih lokacij s stališča transportnih stroškov.

Od pravilne izbire mesta za skladišče je odvisna možnost njegove povezave z zunanjimi partnerji, predvsem pa še hitrost dovoza in odvoza materiala. Zaradi tega moramo skladišče nujno povezati z vsemi komunikacijami, ki vodijo v delovne organizacije in iz nje. Izbira pravilnega mesta glede na prometne razmere je še posebno pomembna pri tistih skladiščih, ki imajo dosti posla z zunanjimi poslovnimi partnerji (npr. v trgovskih organizacijah združenega dela).

Pri obravnavi lokacijskih vprašanj moramo upoštevati tudi velikost skladišča. Od potrebne velikosti skladišča so odvisne možnosti za njegovo lociranje v okviru tovarniškega prostora. Največkrat pri izgradnji ne določimo zadosti velikega prostora za skladišča in moramo zato kasneje iskati skladiščne prostore na vseh primerih in neprimerih lokacijah. Skladišče mora imeti zadosti prostora za urejeno shranjevanje vsega potrebnega materiala. Kolikšen je potreben prostor, ne more nihče reči na pamet, ampak je to treba izračunati na osnovi zalog vseh vrst materiala. Največkrat upoštevamo pri izračunavanju potrebnega prostora maksimalne zaloge vseh vrst materiala, ker nam bo le to vedno omogočilo uskladiščenje vsega materiala. Pri nekaterih načinih skladiščenja imamo sicer možnosti, da prostor boljše izkoristimo. Le redko namreč lahko pričakujemo, da bomo morali uskladiščiti prostor na osnovi poprečnih zalog (z nekim varnostnim dodatkom). Seveda moramo vedno določiti še potreben prostor za vse manipulacije v skladišču in izven njega. Premajhen prostor za skladišča nam otežkoča red v skladišču, prevelik prostor pa povzroča preveč stroškov za izgradnjo in vzdrževanje skladišča. Šele s točnim računom bomo lahko našli optimalno velikost. Vendar bi na splošno lahko rekli, da je mnogo bolje zgraditi nekoliko preveliko skladišče kot pa premajhno. Manjši je riziko nekoliko višjih stroškov za izgradnjo in vzdrževanje skladišč kot pa nevarnost, da zaradi premajhnega prostora zapravimo red v skladišču in s tem povzročimo še dosti večje stroške. Večje skladišče nam bo omogočilo nemoteno poslovanje tudi po vseh spremembah v poslovanju (širjenje obsega, spremembe na tržišču itd.). Kljub temu, da smo perspektivo podjetja upoštevali že pri izgradnji skladišča, so vendar zaloge materiala odvisne od številnih vplivov in zato zelo variabilne.

Pogosto se pojavlja pomembno vprašanje tako pri izbiri notranje lokacije skladišč kot tudi pri postavljanju dislociranih skladišč: ali postaviti eno centralno skladišče ali več decentraliziranih. Odločitev ni enostavna, spet je treba upoštevati številne pogoje, ki nanjo vplivajo. Dejansko delujejo tudi pri tej odločitvi v večjem ali manjšem obsegu vsi tisti faktorji, ki vplivajo na oblikovanje skladiščnih nalog. Najpomembnejši element pa je seveda odnos skladišč do tistih enot v delovni organizaciji in zunaj nje, ki jim je skladiščenje namenjeno, predvsem še obseg medsebojnega poslovanja. Odločitev, ali bomo skladišča postavili centralno ali decentralizirano, naj ne bo odvisna od prestiža posa-



meznih oseb ali oddelkov, ampak predvsem od obsega potrebnih stroškov. Težko je torej splošno reči, ali je bolje postaviti eno centralno skladišče ali več decentraliziranih. Vsako ima svoje prednosti in slabe strani. Vendar lahko ugotovimo, da v svetu težijo k izgradnji centraliziranih skladišč. Obstoji trend v korist močnejše centralizacije skladiščenja in odpošiljanja. Odločilna za to je možnost vključiti v delo velikih centralnih skladišč učinkovita sredstva za obdelavo podatkov in komunikacije. Lahko bi k temu še dodali, da je tudi moderne transportne in skladiščne naprave smotno angažirati le v velikih skladiščih. Njihovo veliko zmogljivost je le tam možno izkoristiti.

Vsak način razporeditve skladišč ima svoje prednosti in pomanjkljivosti. Centralno organizirano skladišče bo najprimernejše tam, kjer se zahtevajo majhne količine materialov ne preveč pogosto in jih zahteva več potrošnikov. Skladiščne zaloge so lahko manjše, ker ni treba imeti na več mestih nekaterih minimalnih zalog. Pa tudi zahteve iz posameznih oddelkov ne prihajajo enakomerno. Zato v decentraliziranih skladiščih dostikrat ležijo mrtve zaloge, ki bi jih drugod lahko koristno uporabili. V centralnih skladiščih se zahteve različnih potrošnikov izravnavajo. Manjše so potrebe po skladiščnem osebju in transportnih napravah, ker je prav za skladišča tipično, da nastopajo velika nihanja v obsegu potrebnega dela. Ta nihanja pa se mnogo bolj izravnavajo v večjih skladiščih kot v majhnih.

Prednost decentraliziranih skladišč pa je predvsem v neposrednejši povezavi s potrošniki uskladiščenega materiala. Na ta način se lahko skrajšajo transportne poti. Takšna razmestitev skladišč je še posebno umestna, če je potrebno skladiščiti in transportirati velike količine posameznih vrst materiala in bi transportni stroški močno narasli, če bi ves te material vozili k potrošnikom iz oddaljenega centralnega skladišča. Decentralizacija bo pogosto primernejša tudi tam, kjer so razdalje med posameznimi potrošniki zelo velike.

vzroki za centralizacijo in decentralizacijo skladišč in posledice te odločitve (LAHDE)

	vplivni elementi	način razporeditve	
		centralno	decentralizirano
vzroki	količinski transport med skladiščem in uporabniki skladiščne količine po artiklih frekvenca materiala v skladišču	majhno	veliko
posledice	potrebe po skladiščnem osebju angažiranje naprav	manjše	večje

Ko smo se na osnovi podrobnih proučevanj vseh vplivov odločili za eno centralno ali več decentraliziranih skladišč, jim moramo čim ustrezneje določiti lokacijo v delovni organizaciji. Najpomembnejše vprašanje pri izbiri notranje lokacije skladišča je vprašanje transportnih odnosov skladišča z vsemi tistimi enotami v OZD, ki se iz tega skladišča oskrbujejo. Mnogo manj stroškov nam namreč povzroča enkratna izgradnja komunikacije za sredstva zunanjega transporta, kot pa je stalen strošek prevozov

materiala v notranjem transportu. Zato bi morali za materialno skladišče uveljaviti naslednje pravilo: skladišče je treba namestiti tako, da najbolj ustreza mestom potrošnje. Skladišča imajo namreč mnogo več odnosov s proizvodnimi oddelki in drugimi uporabniki njihovih storitev kot pa z zunanjimi partnerji. Velja načelo: intenzivnost transporta in dolžina prometnih poti morata biti v obratnem sorazmerju.

Včasih določanje lokacije materialnega skladišča v podjetju ni problematično. Če se iz tega skladišča oskrbuje samo en proizvodni oddelek, bomo pač locirali skladišče tik ob tem oddelku. Pogosto pa skladišče oskrbuje več enot. V tem primeru lahko izračunamo optimalno lokacijo skladišča po sistemu ugotavljanja težišč. Osnovni interes, ki ga pri tem iščemo, so čim krajše transportne poti na tistih relacijah, kjer je promet največji, oziroma čim manjša skupna vsota vseh transportov.

Za vsak oddelek določimo težišče porabe materiala in izračunamo intenzivnost te porabe. Celoten teritorij delovne organizacije omejimo s poljubnim koordinatnim sistemom in ugotovimo pravokotne razdalje posameznih težišč od obeh koordinat. Če smo označili intenzivnost preskrbe posameznih oddelkov z A, B itd., njihove razdalje od abscise z a, b itd., potem lahko

izračunamo razdaljo skladišča od iste osi l_1 po enačbi:

$$l_1 = \frac{A \cdot a_1 + B \cdot b_1 + C \cdot c_1}{A + B + C} \text{ itd.}$$

Analogno potem izračunamo še razdaljo od ordinatne osi in v presečišču pravokotnih razdalj dobimo idealno lego skladišča.

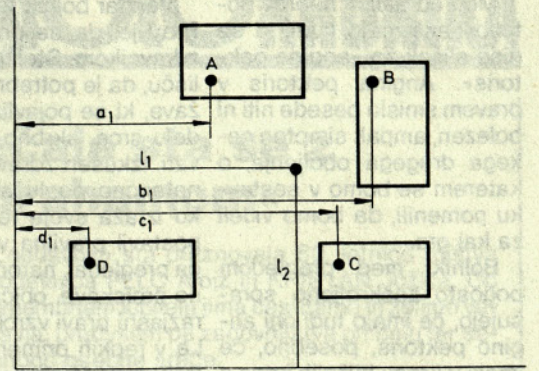
V praksi bomo sicer težko postavili skladišče točno v idealno lego, ker nas pri tem ovirajo dani pogoji. Težiti pa moramo, da se tej idealni legi čim bolj približamo. Dostikrat se srečamo z vprašanjem: ali zgraditi novo skladišče v optimalni lokaciji ali pa uporabiti za skladišče neko zgradbo, ki bi bila z manjšimi adaptacijami za to primerna. Seveda pa leži ta zgradba ali prostor največkrat daleč od najprimernejše lege za skladišče. Kadar s takim prostorom razpolagamo, se v praksi skoraj vedno odločimo zanj, ne da bi sploh računali, ali je njegova adaptacija in uporaba ekonomična ali ne.

Izračun ekonomičnosti izbire pravilne variante je enostaven. Za izgradnjo novega skladišča v optimalni lokaciji govorijo manjši transportni stroški v vsej dobi poslovanja tega skladišča, za urejanje že obstoječega prostora pa manjša vlaganja v adaptacijo kot v novo gradnjo. Za gradnjo novega skladišča se bomo torej odločili takrat, kadar bo (amortizirano) razlika v stroških urejanja prostora manjša od razlike v transportnih stroških. In obratno: Če bo razlika med transportnimi stroški obeh variant manjša kot razlika med letnimi stroški naložb, se bomo odločili za uporabo obstoječega prostora.

Ugotavljanje, optimalne lokacije skladišča je gotovo pomembno vprašanje, ki nam bo pomagalo znižati poslovne stroške. Seveda ne pričakujemo, da bomo na tako ugotovljeni lokaciji skladišče lahko tudi v resnici vedno zgradili. Ne

samo izgradnjo vpliva še mnogo drugih elementov. Naj omenimo le nekatere:

določanje lokacije za skladišče na osnovi težišč (LAHDE)



- prometni pogoji in dostopnost skladišča,
- možnost priključka na železniško ali cestno omrežje (npr. izgradnja industrijskega tira),
- velikost skladišča in s tem povezana potreba po prostoru,
- konfiguracija in trdnost zemljišča,
- možnost parkiranja in garažiranja,
- stroški izgradnje in kreditni pogoji posameznih lokacij,
- razne bonifikacije ali dodatni stroški posameznih lokacij,
- preskrba z energijo in vodo,
- prostor za širjenje,
- posebne zahteve urbanistov in drugo.

Vsi ti pogoji lahko popolnoma spremenijo naš račun lokacije skladišča. Vendar moramo ta račun vseeno napraviti, potem pa se zavestno odločiti, ali so razne prednosti, ki jih nismo upoštevali, predvsem še razne neekonomske prednosti, res tolikšne, da se odločimo za določeno lokacijo.

(Povzeto po Moderni organizaciji – dr. Kaltnekar – Sistem materialnega poslovanja)



Drobne zanimivosti

Ready, Set, Go!

Računalniški svet ne pozna le namiznega založništva, toda zadeva je tako vroča, da ni odveč znova pisati o tej temi.

Pojavil se je namreč program za namizno založništvo na Macu, ki je vzbudil zanimanje vsega planeta Mac. Nanovejša verzija programa Ready, Set, Go ima namreč lastnosti, ki jih sicer lahko najdemo le v zelo dragih tipografskih programih. Njegova zmogljivost združevanja teksta in grafike, kot tudi oblikovanje strani brez vsakega napora, sta mu naredila več reklame, kot bi jo mogel zagotoviti še tako dober oglaš. S tem izjemnim programom je mogoče oblikovati tisoč strani in to v taki kvaliteti, kot je še ni videl svet osebnih računalnikov. Profesionalci mu zagotavljajo bistven vpliv na namizno založništvo in mu že januarja prerokujejo avreolo proizvoda leta 1987! Nič čudnega, ko pa ima program poleg svojih založniških zmogljivosti še vgrajen program za obdelavo besedil in ga kljub temu prodajajo skoraj zastoj, namreč za 295 dolarjev.

Od video igre do orodja za kirurge

Sistem se je rodil kot srce simulacije shuttlevega poleta na Jupiter – v zabaviščnem parku v Torontu. Prenos tehnologije pa je isti grafični stroj – delovno postajo podjetja ISG Technologies 3DFX – spremenil v orodje za medicinsko diagnostiko, imenovano 3DMV.

3DMV zna delati izjemne stvari – rekonstruira 3D slike iz 2D CAT podob, magnetnih resonančnih slik, angiogramov in dovoljuje zdravni-

kom rotirati te podobe v realnem času. 3DMV ima CPU zgrajen okoli mikroprocesorja National Semiconductor 32016, NS 32082 MMU in koprocesorja s plavajočo vejico NS 32081. Grafika je tako zapletena, da jo proizvaja oziroma nadzoruje posebna risarska naprava z osmimi (!) digitalnimi signalnimi procesorji Texas Instruments TMS 32010, maksimalno pa je uporabljivih 32 procesorjev. 3DMV s 16 procesorji grafiko obdeluje s hitrostjo 80 MIPS.

Izjemen proizvod seveda tudi stane izjemno – nekaj manj kot 100.000 dolarjev, kar pa je še zmeraj enkrat manj kot konkurenca.

Zakaj bi kupovali PC-je?

Da dandanašnji uspeh na računalniškem trgu, nikakor ni dovolj le prodajati dober izdelek. Prav nič manj važno ni imeti zelo dobro marketinško strategijo in tako objavljati v oči vpadljive oglase. Takega smo predstavili že zadnjič (za Intel 82588 LAN kontroler) in še en je na vrsti sedaj:

Če ste uporabnik sistemov DEC, ste gotovo razmišljali o prednostih pri delu, ki jih daje uporaba osebnih računalnikov. Stotine programov zagotavljajo enostavnejše in bolj učinkovito delo. Cardware vam te programe pripelje na zaslon terminala za DEC brez kakršnihkoli drugih dodatkov.

Kako? Cardware je modul, ki ga priključuje na DEC Unibus ali Q-BUS. Vsaka enota ima lastni mikroprocesor in pomnilnik, tako da gostiteljski računalnik ni nikoli zaseden, ko tečejo vaše PC aplikacije. To omogoča lastnosti, ki so boljše od onih s PC-jem, zagotavlja ameriški proizvajalec Logcraft in utemeljuje: – možnost

uporabe visokokvalitetnih sistemskih diskovnih enot, printerjev, ... učinkovito večuporabniško upravljanje datotek; – enostavna izmenjava podatkov med PC-ji in DEC-om; – uporaba vaših dosedanjih programov za upravljanje shranjenih podatkov, zagotavljanje varnosti ...

MS-DOS 4.0 in MS-Net 2.0 prihajata

Microsoft napoveduje novosti za zadnje četrtletje letošnjega leta: MS-DOS 4.0 in MS-Net 2.0 sta operacijska sistema, ki so ju pripravili posebej za uporabo v lokalnih mrežah in nudita izboljšani multitasking, torej izboljšano možnost obdelave več programov hkrati. Pri Microsoftu pravijo: »To ni novi DOS za vsakogar. Tak se bo imenoval MD-DOS 5.0 ali morda Advanced DOS 1.0 in šele ta bo razbil mejo pri 640 Kb.«

Računalnik se pogovarja z uporabnikom

Čeprav govorna sinteza sploh ni kaka nova zadeva, pa priprava, da se računalnik pogovarja z uporabnikom kako drugače kot v svojem jeziku, zahteva veliko časa, predvsem pa veliko pomnilnika in dobra programska tehnika, da je proizvod učinkovit. Toda novi proizvod podjetja Microphonics Technology lahko zadevo bistveno spremeni.

Pronounce Plus je proizvod za kontrolo govora, ki delavcem na PC-jih omogoča razvoj t. i. glasovno-makro ukazov in dodaja glasovno kontrolo večini preglednic, programom za obdelavo besedil, baz podatkov, CAD in računovodskih programom.

ANGINA PEKTORIS

Med odraslimi bi prav gotovo našli malo ljudi, ki še niso slišali za »angina pektoris«. Angina pektoris v pravem smislu besede niti ni bolezen, ampak simptom nekoga drugega obolenja, o katerem se bomo v sestavku pomenili, da bomo videli za kaj gre.

Bolniki med pregledom pogosto zaskrbljeno sprašujejo, če imajo tudi oni angino pektoris, posebno, če imajo v krogu bližnjih koga s takšno diagnozo in sami čutijo nelagodje ali pa bolečino v predelu srca.

V tolažbo lahko povem, da vsaka bolečina, ki jo bolnik začuti v predelu srca, še ne pomeni, da ima angino pektoris, pogosto taka bolečina niti ni znak, da je z njegovim srcem sploh kaj narobe.

V predelu srca se lahko projicirajo bolečine iz drugih organov, ki so v prsnem košu: iz hrbtenice, požiralnika, iz stene prsnega koša in celo iz organov, ki so izven prsnega koša, najčešče pa je le nevrovegetativna motnja, ki se odraža na srcu.

Vendar bolnik tega ne ve. Prav je, da se posvetuje z zdravnikom. Stojimo na stališču, da je potrebno vse težave, ki se pojavljajo v predelu srca, skrbno obravnavati. Izkušen zdravnik, ki bo natančno poslušal bolnika, ko izraža svoje težave, mu postavi pravilna vprašanja, ga pregledal, naročil potrebne preiskave, običajno hitro razjasni pravi vzrok bolečin. Le v redkih primerih so potrebne dodatne preiskave v višjih specializiranih ustanovah.

In sedaj le o vprašanju, kaj pa je potem prava angina pektoris. Angina pektoris, kar pomeni tesnoba, davljenje v prsih, je znak nezadostne oskrbe srčne mišice s kisikom. Vzrok je zožitev koronarnih ali venčnih arterij najčešče zaradi atrijsklerozičnih sprememb v njihovi steni. Problem ali osnovna bolezen, ki povzroči angino pektoris, je arterioskleroza koronark, o čemer bomo govorili drugič.

Ko je potreba po kisiku v srčni mišici večja, kot je

možnost oskrbe, srčna mišica zaradi gladovanja po kisiku protestira z bolečino. Bolnik se pri hitri hoji mora ustavititi, zmanjšati napor, kar zmanjša potrebo po kisiku, zato popusti tudi bolečina. Pravo angino pektoris bolniki opisujejo kot tesnobo, stiskanje, pečenje, kot da ga »hoče nekaj raztrgati«, bolečina se mu širi v vrat, v viličico, levo ali desno roko, v trebuh. Traja par sekund do nekaj minut, redko dalj kot pet do deset minut. Po nitroglicerinu hitro popusti. Povezana je z znojenjem, bledico, včasih oteženim dihanjem, redko s smrtnim strahom. Pri nekaterih se pojavlja dnevno, pri drugih ena do dvekrat mesečno ali še redkeje.

Najčešče je povezana z neko provokacijo. Izzove jo napor, zelo pogosto jo bolnik prvič zazna na začetku poti, ko hiti v službo, ob razburjenju, pri naglem bitju srca, pri dvigu krvnega pritiska, na mrazu, na poln želodec itd.

Kot smo že omenili, največkrat pri bolečinah v pred-

elu srca, ki vznemirijo bolnika, ne gre za angino pektoris. Temeljit pregled najčešče pokaže, da je srčna mišica zdrava, koronarke ne kažejo sprememb, ki bi pogojevale prej omenjene pretočne motnje. Bolniki povedo, da se med naporom celo boljše počutijo. Navadno so to mlajši ljudje. Ker so te težave pogoste, so bomo nekoliko pomudili pri njih.

Taki bolniki navajajo, da jih v levem delu prsnega koša, običajno na konici srca: pika, zbada, reže, peče, stiska itd. Težave trajajo več ur, cel dan, včasih cel teden. Povezane so z vznemirjenjem, skrbjo, stisko, nespečnostjo, znojenjem, nezadovoljstvom. Ko zdravnik takega bolnika pregleda, včasih pa niti ne pregleda in ga odpravi z ugotovitvijo, da je vse skupaj živčna stvar, bolnik tega ne verjame, pogosto je celo užaljen, vedno pa s tako ugotovitvijo, ki je na hitro opravljena, ni zadovoljen in mu zbuja sum. Najčešče mu nihče ne razloži mehanizma nastan-

ka njegovih težav, sam jih ne razume, zato je upravičeno vznemirjen. Hodi od zdravnikov do zdravnikov, ki ga zaradi preobremenjenosti, včasih tudi z nejevoljo odpravljajo kot nevrotika. Ker motnja ni nevarna, tudi ne vemo, da bi povzročala kakšne posledice, je okolica do nje ravnodušna. Ta »brezbrižnost in nerazumevanje« okolice do njegovih težav mnogim bolnikom težave stopnjuje, večinoma pa same po sebi izginejo, čim mine vzrok ali pa jih odpravijo »čudežna« zdravila odbljena pod roko. Razumljivo, da se nanje lahko naveže organsko obolenje s pravo angino pektoris.

Zato takih bolnikov tako enostavno ne smemo odpravljati, ampak jih je treba obravnavati s polno mero spoštovanja bolnikove osebnosti, predvsem pa izključiti organsko obolenje. Ker imajo te težave drugačne mehanizme nastanka, kot prava angina pektoris, jih je potrebno tudi drugače zdraviti. Dr. Lojze Števanec

Zanimalo vas bo

■ **Barve – pesticidi** – Britanska vlada je sklenila, da bodo od prvega julija tega leta naprej zaščitne premaze za ladijski trup, ribiške mreže in kletke uvrščali med pesticide in ne več med barve. Ta korak je zadnji v celi vrsti prizadevanj britanske vlade, da bi poostрила nadzor nad temi barvili, za katera je znano, da uničujejo morská bitja, kot so npr. ostrige. Sestavine, kot je kisotrov tri-n-butyl (TBT), strupena sestavina barv, lahko pridejo v vodo in zastrupljajo organizem. TBT preko lososa lahko pride tudi v človeka.

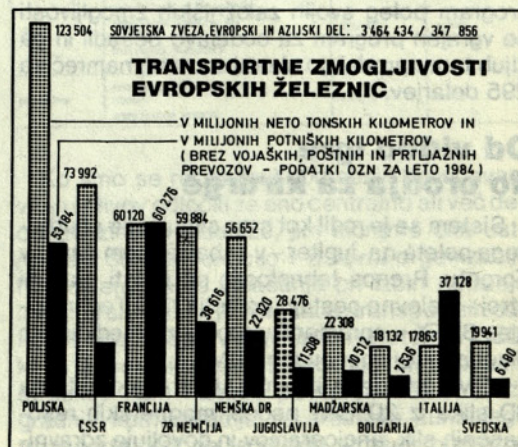
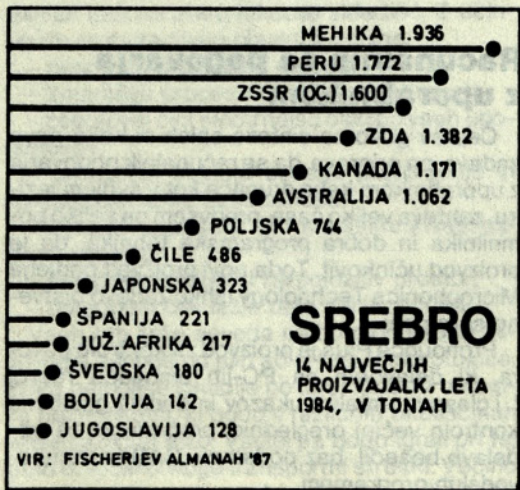
Pred nekaj tedni so znanstveniki iz vladnega laboratorija pri Burnham-on-Crouch-u predložili vladni svetovalni komisiji za pesticide dokaze o škodljivih učinkih teh barvil. Garth Waters, vodja oddelka za zaščito morského okolja pri ministrstvu za kmetijstvo, ribištvo in hrano je povedal: »Ne vemo natančno, kakšni so toksični učinki TBT, zato ne vemo, kakšne količine so še sprejemljive za človeka in morskó okolje.«

● **SE BLIŽA NOVA NAFTNA KRIZA?** – Na svetovnem trgu je nafte preveč, obenem pa kupci ne želijo kupovati nafte držav članic OPEC po uradni ceni, ki jo je določila ta organizacija, zato se je cena za sod nafte znižala na 16 dolarjev, kar je najnižja cena za nafto po lanskem decembru. Britanska nafta tipa Brent je naprodaj po 15,85 dolarja za sod (čeprav je bilo dogovorjeno, da bo severnomorska nafta še vedno po 18,70 dolarja za sod), v New Yorku pa je bila nafta istočasno naprodaj po 16,29 dolarja za sod. Tržni analitiki sodijo, da je v ozadju najnovejšega padca cen nafte dvom trgovcev in posrednikov v sposobnost držav članic OPEC, da izpeljejo tisto, kar so se dogovorili, saj članice kršijo sporazum o proizvodnih kvotah, za katerega so se dogovorili lanskega decembra. Če OPEC ne bo sposoben urediti razmer, strokovnjaki sodijo, da je nova naftna kriza neizbežna, predvsem pa bi se države OPEC morale dogovoriti o zmanjšanju proizvedenih dnevnih količin. Zaradi negotovosti na naftnih trgih nihajo tudi cene plemenitih kovin, še najbolj pa je na gibanje cen zlata v zadnjih dneh vplivala vest, da bodo v Južnoafriški republiki ponudili na trg večjo količino zlata. Cena troaške unče je bila na borzi v New Yorku, Londonu in Zürichu naprodaj po 405 in 406 dolarjev. Po vesti, da je Egipt kupil 200 tisoč ton ameriške pšenice, se je bušel pšenice podražil na povprečno 279 centov. Na trgu s kavo posli stojijo, ker posredniki čakajo na zaključek londonskega sestanka glede uvajanja izvoznih kvot za kavo. Glede ostalih surovin je najbolj živahno na trgu z volno.

Dolar: Še naprej zmeda

Na svetovnih deviznih trgih razmere še vedno niso popolnoma jasne. Niti pariški sestanek finančnih strokovnjakov ni stvari olajšal, ravno

nasprotno, nedorečenost sklepov je razmere na deviznih trgih le poslabšala, še posebno v kombinaciji z aktualnimi dogodki v ameriškem gospodarstvu in v latinskoameriških dolžnicah. Čeprav zadnji podatki o naročilih za ameriško gospodarstvo v letošnjem januarju, ki so najnižja po letu 1982, dajejo dovolj podlage za zmanjšanje vrednosti dolarja, pa stran pred intervencijo zahodnih centralnih bank borzne posrednike omejuje pri nakupih. Zato je vrednost ameriškega dolarja že približno teden dni nespremenjena, vendar strokovnjaki opozarjajo, da se vrednost dolarja utegne zmanjšati zaradi ameriških notranjepolitičnih dohodkov, ko se je predsednikova pozicija zaradi iranske afere precej zamajala. Obenem je predstavnik ameriškega ministrstva za finance izjavil, da cenejši dolar ni vplival na manjši vpliv tujega kapitala v ZDA, zato ni vzroka za intervencije.



EMO CELJE

emajlirnica, metalna industrija, orodjarna Mariborska 86 Celje, tel. 32112 ali 31196

RAZPIS KADROVSKIH ŠTIPENDIJ

V šolskem letu 1987/88 želimo podeliti več kadrovskih štipendij za naslednje stopnje zahtevnosti in smeri izobraževanja oziroma poklicev:

VII. stopnja zahtevnosti:	10 štipendij	V. stopnja zahtevnosti:	27 štipendij
– strojništvo		– strojni tehnik	5 štipendij
(energetika, konstrukcija, tehnologija)	3 štipendije	– elektro teh.-elektronik	3 štipendije
– elektrotehnika		– računalniški tehnik	2 štipendiji
(elektronika, močnostna elektrotehnika)		– programerski tehnik	2 štipendiji
– računalništvo	2 štipendiji	– metalurški tehnik	2 štipendiji
(račun. logika in sistemi, programska oprema)		– kemijski tehnik	4 štipendije
– kemijska tehnologija	2 štipendiji		
– organizacija dela	4 štipendije		
(proizvodna smer, organiz., informatika)			
– ekonomija	4 štipendije		
(plan in analize, poslov. finance in notr. menjava)			
VI. stopnja zahtevnosti:	16 štipendij	IV. stopnja zahtevnosti:	29 štipendij
– strojništvo		– oblikovalec kovin	21 štipendij
(energ., konstr., tehnolog.)		– preoblikovalec in spajalec kovin	
– elektrotehnika	4 štipendije	– strojni mehanik	12 štipendij
(elektronika, močnostna elektrotehnika)		– električar-energetik	3 štipendije
– računalništvo	4 štipendije	– električar-elektronik	6 štipendij
(računal. logika)		– kemijski procesničar	5 štipendij
– kemijska tehnologija	2 štipendiji		
– organizacija dela	3 štipendije		
– metalurgija	1 štipendija		
– ekonomija	2 štipendiji		

VLOGE za štipendije sprejemamo do 1. 7. 1987 na naslov: EMO CELJE, Služba planiranja in izobraževanja kadrov, Mariborska 86.

K vlogi (obrazec SPN-1, DZS-8,40) predložite: potrdilo o vpisu v šolo, fotokopijo zadnjega šolskega spričevala oz. potrdilo o opravljenih izpitih, potrdilo o dohodkih staršev in potrdilo o premoženjskem stanju družine.

O IZBIRI boste obveščeni do 15. 7. 1987. Za nepodeljene štipendije bomo objavo ponovili.

STE IMETNIK TEKOČEGA RAČUNA PRI LJUBLJANSKI BANKI! IZKORISTITE NJEGOVE PREDNOSTI

Za plačevanje rednih obveznosti lahko pooblastite banko!
Vsako gospodinjstvo ima vsaj deset rednih obveznosti in vsaka od teh vedno znova zahteva našo skrb in odvečne poti.
S pooblastilom banki pa se lahko teh skrbi znebimo.
Katere obveznosti so to:
– obroki za odplačevanje stanovaljskih in potrošniških kreditov pri banki,
– plačevanje vzgojnine VVO,
– naročnina za časopise (Delo, Nedeljski dnevnik, Ljubljanski dnevnik, Novi tednik, Večer...),
– RTV naročnina,
– mesečni obroki za življenjsko varovanje,
– poravnavanje obrovkov za knjige,
– plačevanje telefonske naročnine,
– komunalne storitve,
– vse druge obveznosti, ki se plačujejo v enakih mesečnih obrokih.
O plačilih obveznosti banka obvešča imetnika, tako kot tudi o vseh ostalih spremembah na TR, z izpisom. Potem ko ste sklenili pooblastilo za plačevanje določenih obveznosti z banko je le še potrebno zagotoviti sredstva na računu, da ne bi prišlo do prekoračitev (negativnega stanja).

Poraba časa za spremljanje sredstev, bodo gotovo v vaše zadovoljstvo odtehtale omenjene prednosti plačevanja s trajnimi pooblastili.

SPREMEMBA GORNJEGA ZNESKA PRI GOTOVINSKIH IZPLAČILIH – ČEKOV V ENOTAH LJUBLJANSKE BANKE

Imetniki tekočih računov, ki jih vodijo temeljne banke-združene banke v Ljubljansko banko-združeno banko, lahko dvigajo pri enotah temeljnih bank iz sistema Ljubljanske banke z enim čekom gotovino v znesku do 50.000 din.

LJUBLJANSKA BANKA
Splošna banka Celje

ZAHVALA

Ob boleči izgubi dragega moža in očeta

BRGLEZ Alojza

se zahvaljujemo vsem njegovim nekdanjim sodelavcem, kolektivu EMA, obrata družbene prehrane (jedilnica) ter kegljačem EMA za darovane vence in cvetje, sodelavcem iz vzdrževanja pa za izkazano denarno pomoč. Hvala tudi godbi na pihala in vsem, ki ste ga pospremili na njegovi zadnji poti.

Zalujoča žena Marija
s sinovoma

ZAHVALA

Ob boleči izgubi dragega očeta

KNEZ Slavka

se iskreno zahvaljujemo njegovim nekdanjim sodelavcem iz TOZD Odpreskov in avtokoles za spremstvo na njegovi zadnji poti in izraze sožalja.

Zalujoča hči Vlasta in
sinova Slavci in Zoran
z družinami

Emajlirec

Časopis izhaja dvakrat mesečno kot glasilo delovne organizacije EMO Celje in ga prejemajo vsi člani te delovne skupnosti brezplačno. Ureja ga uredniški odbor.

Glavni in odgovorni urednik: Viki Klenovšek. Tehnična oprema: Jože Kuzma. Naslov uredništva: Celje, Mariborska 86, telefon 32-112, interna 262. Po mnenju republiškega sekretariata za prosveto in kulturo Ljubljana, je časopis oproščen plačevanja davka od prometa proizvodov (št. 421-1/72 z dne 22. 5. 1973). Tisk in klišaji AERO Celje.

fotOKRONIKA

Srečala sta se z »Abrahamom«

Pred nedavnim sta praznovala 50. letnico rojstva naša sodelavca PELC Alojz in KRISTAN Jožica. Ob tako pomembnem jubileju jima čestitamo in želimo veliko zdravja, predvsem pa zadovoljstva pri delu ter seveda mnogo osebne sreče.



PELC Alojz (25. 2. 1937) – TOZD Radiatorji, zaposlen v EMO od 3. 5. 1963.



KRISTAN Jožica (8. 3. 1937) – TOZD Posoda, zaposlena v EMO od 19. 9. 1956.

Upokojil se je



ŠTORMAN Rado (24. 7. 1926) – TOZD Posoda, operativna priprava proizvodnje. Zaposlen v EMO od 6. 11. 1950. Upokojen 13. 2. 1987.

ZAHVALA SODELAVK

Zahvaljujemo se OO ZSMS TOZD Emokontejner, OO ZSS TOZD Emokontejner, vodstvu TOZD in OŠ Franja Vrunča iz Hudinje za prisrčen program oz. uspelo prireditve, ki so nam jo pripravili ob Dnevu žena.

Delavke TOZD Emokontejner

Humor

»Ali verjamate v uresničitve sanj?«, kramljata naključna znanca za šankom.

»Nič več!«

»Zakaj pa ne?«

»Ker sem se z mojimi nekdanjimi sanjami poročil.«

- 0 -

»Mami tista opica pa je podobna naši teti Veri!«

»Boš tiho, to je vendar žaljivo!«

»Ampak mami, saj je kletka z opico predaleč, da bi me slišala...«

- 0 -

»Kaj si podaril ženi za 8. marec?«

»Rože...«

»Kakšne?«

»Bodečo nežo...«

»Zakaj pa tako bodečo darilo?«

»Ker je slabo gospodarila. Nič ni prihranila, pri nakupu kurjave se je celo zadolžila!«

- 0 -

»Strašansko muhasto se obnašaš,« reče tajnica očitajoče šefu.

»To pa ni res,« se brani on.

»Pa je! Včasih si nežen in mi nosiš dragocene reči, drugič pa se spet obnašaš, kot, da sem tvoja žena!«

- 0 -

Romana sedi zasanjana za pisalno mizo. Nenadoma vstopi šef v njeno pisarno in že z vrat zavpije:

»A's končala?«

»Ja, končno. Sinoči...«

- 0 -

»Slišala sem, da ti je mama pred dnevi kupila bratca!« je prijazna Tomijeva teta.

»Napačno si slišala. Oči nima denarja, pa jih mora sam delati...«

- 0 -

»Ti si ustvarjena za ženo kakšnega idiota!«

»In to se mi je zares tudi pripetilo...«

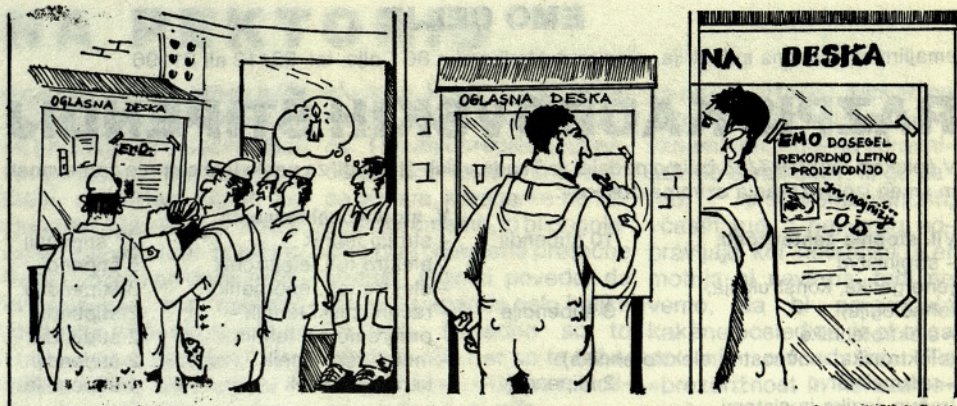
- 0 -

»Slišal sem, da se ločuješ. Zakaj pa?«

»Moja žena je odkrila svoj briljantni prstan na moji desni roki.«

»To pa zares ni nič takega...«

»Ja, moja desna roka je moja tajnica...«



»Mi lahko pojasniš od kod šminka na tvoji srajci?«

»Ne morem! Točno se namreč spominjam, da sem jo slekel...«

- 0 -

»Kaj pa ti je, da si tako nervozen?«

»Skrbi imam zaradi žene...«

»Kaj pa ima?«

»Moj avto!«

- 0 -

»Si naredila šoferski izpit?«

»Ne, čez mesec dni moram priti ponovno!«

»Kaj pa še bo spet isti član komisije, ki te je vrgel?«

»To me ne skrbi. Ta bo najmanj dva meseca v bolnišnici!«

- 0 -

»Si res kupil avto?«

»Da, rad bi videl malo sveta...«

»Katerega? Tega ali onega?«

- 0 -

»Oči, barometer je padel...«

»Da res, dež bo!«

»Ne mislim tega. Razbil se je...«

- 0 -

»Poslušaj, tvojo ženo sem videl v čmini. Kdo pa je umrl?«

»Nihče!«

»Potem pa ne razumem...«

»Skregala sva se, pa žaluje za prvim možem!«

- 0 -

»Doktor, roke se mi ne prestando tresejo...«

»Veliko pijete?«

»Niti ne. Večino polijem...«

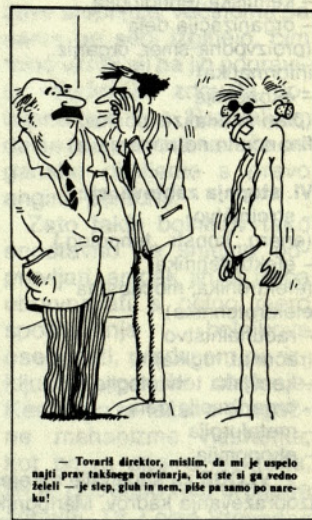
- 0 -

»Psa sem izgubil...«

»Daj oglas v časopis.«

»Bodi no pameten, saj mo pes ne zna brati.«

- 0 -



- 0 -

Mama se jezi nad Matjažem:

»Kaj bi rekel učitelj, če bi videl, kako si nevgojen?«

Dejal bi: »Obnašaj se dostojno, saj vendar nisi doma!«

»Da, tovariš ravnatelj. Dva aspirinal!«

- 0 -

Ravnatelj stopi med poukom v razred in vpraša učitelja:

»Kako gre, kolega? Ste danes že kaj vzeli?«

»Da, tovariš ravnatelj. Dva aspirinal!«



Rešite za zabavo

NASLOV SKLADBE AMERIŠKE SKUPINE DAWN	ZAINTERESIRANOST	LIDIJA OSTERC	DREVESNI ŠKODLIVEC	PRISTANIŠČE V IZRAELU	KELTSKI LJUDSKI PEVEČ IN PESNIK	SLOVENSKA SCENOGRAFIKA (ELI)	ANTON MARTI	ENOTA TRAJANJA NOTNE VREDNOSTI	SLOVENSKI PISATELJ (JANKO)
ANGLJSKA PEVKA IN IGRAVKA									
FRANCOŠKA FILMSKA IGRAVKA									
NIKOLA TESLA		VRSTA JADRNIC					LOJZE ROZMAN		
VOZ S PLOHOM		VEČANJE		AMERIŠKA IGRAVKA (BETTE)	AMERIŠKA KUKAVICA		NOVICA		
SULTANOV UKAZ					NEMŠKI VOJNI PISATELJ TONE DOLINAR				
ZRAČNI NAPAD S PADALCI						NORDIJSKI NAZIV ZA SMUČI			
PISATELJ CA LINDGREN						MESTO NA TAJSKEM			

