

Nasveti bolnikom,
ki se zdravijo z zdravilom

SUTENT

(sunitinib)





Nasveti bolnikom,
ki se zdravijo z zdravilom

SUTENT

(sunitinib)

Avtorica: **dr.Breda Škrbinc, dr.med.**

Strokovni recenzent: **prof.dr.Branko Zakotnik, dr.med.**

Lektorica: **Lidija Kuhar**

Tisk: **Littera Picta**

Naklada: **200**

Izdal: **Onkološki inštitut Ljubljana**

www.onko-i.si

Izdajo je omogočil: **Pfizer Luxembourg SARL, Podružnica Ljubljana**

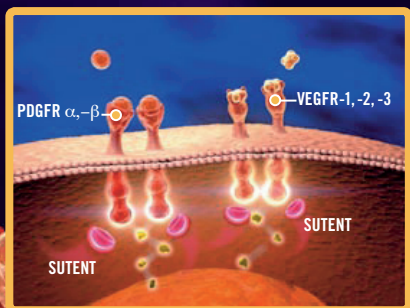
Spoštovani!

Vaš zdravnik onkolog vam je predpisal zdravilo **Sutent**[®] (učinkovino sunitinib), ki je tarčno zdravilo iz skupine zaviralcev tirozinkinaznih receptorjev. Z njim zdravimo bolnike z napredujočim rakom ledvičnih celic in bolnike z gastrointestinalnim stromalnim tumorjem (GIST). Dobro obvladovanje teh dveh vrst raka s Sutentom[®] so sprva ugotovili v kliničnih raziskavah, kasneje pa tudi potrdili z večletnimi izkušnjami rutinskega zdravljenja tovrstnih bolnikov s Sutentom[®]. Morebitno dobrobit Sutenta[®] v zdravljenju bolnikov z nekaterimi drugimi vrstami raka pa še intenzivno raziskujemo.

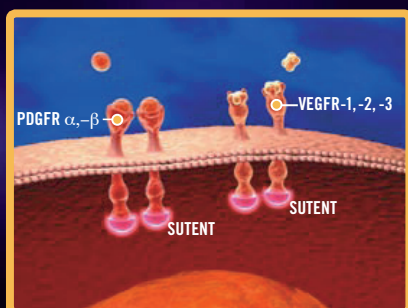
Zdravilo Sutent[®] (sunitinib) deluje na tumorska tkiva na več ravneh, in sicer tako, da neposredno zavira razmnoževanje tumorskih celic in hkrati nastajanje tumorskega žilja. Prav slednje je pri raku ledvičnih celic izrazito bogato in ga tumorsko tkivo nujno potrebuje za svoj obstoj in nadaljnje razraščanje. Ta dvojna zavora proliferacije tumorskih celic (nekontrolirane delitve in razmnoževanja) poteka prek večstopenjskega vpletanja Sutenta[®] (sunitiniba) v zapleten niz znotrajceličnih reakcij, ki jih prek receptorjev tirozinkinaz na celični površini uravnavajo številni, pri bolnikih z rakom pogosto čezmerno pomnoženi rastni dejavniki (VEGFR-1,-2,-3, PDGFR- α , - β).

Tarčno delovanje zdravila Sutent® je sicer usmerjeno zoper tumorsko tkivo in njegovo žilje, v manjši meri pa lahko prizadene tudi zdrava tkiva. Večina bolnikov, zdravljenih s Sutentom®, poleg njegovega ugodnega učinka, ki je rezultat obvladovanja rakave bolezni, občuti tudi nekatere neželene učinke. Ker zahteva zdravljenje s tem zdravilom tudi določene omejitve in prilagoditve nekaterih življenjskih navad, vam bomo z nasveti v tej knjižici skušali zdravljenje čim bolj olajšati in vam pomagati čim bolj obvladati morebitne neprijetnosti, povezane z njim.

Ker je zdravilo Sutent® v peroralni obliki, to je v obliki kapsul, ki jih zaužijemo, bo vaše zdravljenje potekalo



**Zavira delitev in
razmnoževanje
tumorskih celic**



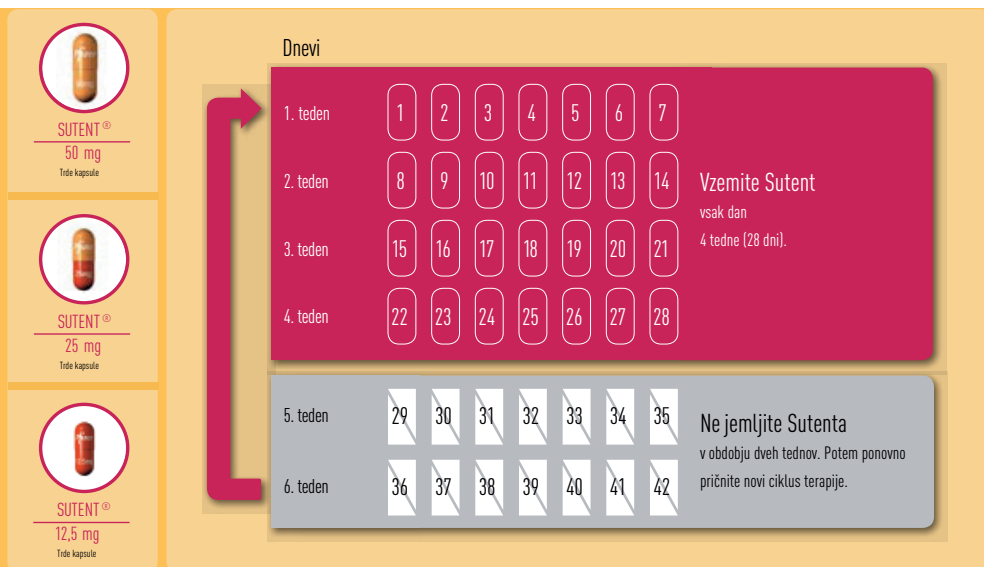
**Zavira nastajanje
tumorskega žilja**

ambulantno. To pomeni, da boste med zdravljenjem lahko ostali v svojem domačem okolju, kapsule Sutent® pa boste sami jemali po shemi, ki vam jo bo predpisal vaš zdravnik onkolog. Potek vašega zdravljenja bo vaš zdravnik preverjal na rednih kontrolnih pregledih, ko bo ocenjeval uspešnost vašega zdravljenja in izraženost morebitnih neželenih učinkov zdravljenja s Sutentom®. Svetoval vam bo tudi, kako premagovati nastale nevšečnosti, povezane z zdravljenjem. Če bo potrebno, vam bo za premagovanje neželenih učinkov zdravljenja predpisal dodatna zdravila ali svetoval ukrepe za lajšanje nastalih neprijetnosti.

ODMERJANJE ZDRAVILA Sutent®

Zdravilo Sutent® boste predvidoma jemali v odmerku 50 mg (= 1 kapsulo) enkrat na dan. Zdravljenje s Sutentom® praviloma poteka ciklično po shemi 4 + 2, kar pomeni, da boste 4 tedne (28 dni) zaporedoma jemali po eno 50-miligramsko kapsulo na dan, čemur bo sledila 2-tedenska (14-dnevna) prekinitev zdravljenja, ko zdravila Sutent® ne boste jemali.

Včasih, predvsem pri bolnikih z Gastrointestinalnim tumorjem (GIST), se bo vaš zdravnik odločil za odmerek 37,5 mg (25 mg + 12,5 mg) dnevno, brez prekinitve.



Zdravljenje s Sutentom® bo potekalo, dokler bo vaš zdravnik onkolog ocenjeval, da vam to zdravljenje koristi, učinkovitost vašega zdravljenja pa bo ocenjeval na rednih kontrolnih pregledih, ki bodo poleg telesnega pregleda vsakič vključevali tudi laboratorijski pregled vzorca krvi, občasno

pa tudi nekatere radiološke preiskave (rentgenogram pljuč, ultrazvok trebuha, računalniško tomografijo itd). Takšno zdravljenje v povprečju traja približno leto dni, lahko pa tudi do nekaj let, to je do napredovanja (progresa) bolezni ali do razvoja neobvladljivih neželenih učinkov zdravljenja.

Štirinajstdnevne prekinitve v sklopu vsakega 6-tedenskega ciklusa so sicer namenjene umirjanju morebitnih neželenih učinkov zdravljenja s Sutentom[®], ki se pri bolnikih nakopičijo predvsem v drugi polovici štiritedenskega aktivnega dela ciklusa. Pri nekaterih bolnikih so neželeni učinki zdravljenja izraženi le minimalno ali pa je njihovo počutje zaradi učinkovitega delovanja Sutenta[®] na bolezen v času aktivnega dela ciklusa boljše kot v času prekinitve zdravljenja. Pri teh bolnikih se zdravnik onkolog lahko odloči tudi za neprekinjeno zdravljenje z manjšim odmerkom Sutenta[®] po 37,5 mg na dan in ob tem za prekinitve aktivnega zdravljenja, kadar je to iz kakršnihkoli razlogov potrebno. Bolnikom z izrazitejšimi neželenimi učinki zdravljenja je treba prilagoditi klasični režim zdravljenja po shemi 4 + 2 z občasnim podaljšanjem načrtovane 14-dnevne prekinitve zdravljenja, dodatnimi vmesnimi prekinitvami aktivnega 4-tedenskega ciklusa ali tudi z začasnim ali trajnim zmanjšanjem odmerka Sutenta[®] na 37,5 mg ali 25 mg na dan.

Kako bo potekalo vaše zdravljenje s Sutentom[®], se bo vaš zdravnik onkolog odločil ob vsakokratnem kliničnem pregledu glede na ravnovesje med učinkovitostjo zdravljenja in izraženostjo neželenih učinkov zdravljenja.

NEŽELENI UČINKI ZDRAVLJENJA Z ZDRAVILOM Sutent®

Večina bolnikov se v času zdravljenja z zdravilom Sutent® vsaj občasno sreča tudi z neželenimi učinki zdravljenja. Pri večini zdravljenih so neželeni učinki blagi do zmerni, pogosteje bolj neprijetni kot nevarni, pri zelo redkih bolnikih pa se neželeni učinki lahko razvijejo tudi do hujših stopenj.

Neželeni učinki, s katerimi se srečujejo bolniki med zdravljenjem z zdravilom Sutent®, se pretežno kažejo kot spremembe splošnega počutja, motnje ščitničnega delovanja, spremembe kože in lasišča, težave zaradi motenega delovanja prebavil in krvožilnega sistema ter še nekatere druge.

SPLOŠNO POČUTJE

Bolniki lahko med zdravljenjem s Sutentom® občutijo pri običajnih dnevnih opravilih neobičajno hitro utrudljivost in splošno nemoč (kar je na splošno sicer dokaj pogostna težava bolnikov z rakom).

Priporočljivi ukrepi:

- ustrezna polnovredna prehrana in zadosten dnevni vnos tekočin,
- redno zmerno telesno razgibavanje, ki naj vključuje številne sproščujoče dejavnosti (krajše sprehode, lahke razgibalne vaje, poslušanje glasbe, branje ...),
- večkrat na dan je priporočljiv krajši počitek, po potrebi tudi občasen dremež.

Kot možen vzrok utrujenosti in nemoči bo vaš zdravnik preveril še nekatere druge dejavnike, kot so morebitna slabokrvnost, motnje v delovanju žleze ščitnice, ki je zelo pogost neželeni učinek zdravljenja s Sutentom®, srčno popuščanje, depresivna naravnost in še nekatere druge. Če bo potrebno, vam bo dodatno predpisal ustrezna zdravila (npr. ščitnične hormone, železov pripravek, antidepresiv ipd.)

USTA IN PREBAVILA

Sprememba okusa - Med zdravljenjem s Sutentom® lahko občasno nastopijo spremembe okusa, ko postane bolniku vsa hrana bolj ali manj plehkega okusa, ki ga navadno ne morejo bistveno izboljšati niti začimbni dodatki.

Oslabljen apetit – S Sutentom® zdravljeni bolniki imajo lahko občasno zmanjšan apetit.

Priporočljivi ukrepi:

- Večkrat na dan uživajte manjše obroke lahke hrane.
- Prehrano dopolnite z visokokaloričnimi in proteinsko bogatimi hranili (npr. s polnomastno skuto, jogurti, siri, otroškimi žitnimi kašicami, pudingi, čokolado, sladicami ...).
- Če bo potrebno, vam bo vaš zdravnik priporočil tudi prehranske napitke in energijsko-beljakovinske dodatke ali vas napotil na posvet k specialistu dietetiku.

Vnetje ustne sluznice (stomatitis) se v področju ustne sluznice in žrela kaže kot:

- občutljiva ustna sluznica in boleče požiranje,
- pordelost ustne sluznice,
- belkaste obloge na jeziku in sluznicah ustne votline,
- hujše vnetne spremembe z razjedami sluznice,
- krvaveče dlesni.

Priporočljivi ukrepi:

- Izogibajte se vročim, ostro začinjenim in kislim jedem.
- Jejte mehko hrano.

- Pri pitju si pomagajte s slamico.
- Pogosto si spirajte usta z žajbljem, kamilicami ali blagimi antiseptičnimi raztopinami; po vsaki jedi si zobe umijte z mehko zobno ščetko in otroško zobno pasto.

Slabost in bruhanje sta tudi možni nevspečnosti zdravljenja s Sutentom®

Priporočljivi ukrepi:

- Jejte pogosto manjše obroke hrane.
- Izogibajte se sladkim, mastnim in ocvrtim jedem.
- Dnevno popijte dovolj tekočin, vendar v posamezno manjših količinah.
- Posvetujte se s svojim zdravnikom, ki vam bo po potrebi predpisal zdravila za lajšanje slabosti.

Neugodje/teža v želodcu, spahovanje, zgaga

Priporočljivi ukrepi:

- Izogibajte se mastni, ostro začinjeni hrani, kavi in alkoholu.
- Čimbolj se izogibajte stresnim situacijam.
- Spite z dvignjenim vzglavjem.
- Po potrebi jemljite antacide ali druga zdravila, ki vam jih bo predpisal vaš zdravnik.

Driska - odvajanje lahko postane pogostejše, blato pa mehkejšo, lahko se razvije celo driska v pravem pomenu besede z odvajanji tekočega blata večkrat na dan.



Priporočljivi ukrepi:

- Izogibajte se mastni, ostro začinjeni hrani, kavi in sadju, bogatemu z vlakninami, oz. vlakninam nasploh.
- Jejte manjše obroke lahke hrane.
- V jedilnik vključite hranila, kot so banane, riž, korenje, škrobna živila.
- Pijte dovolj tekočine, vendar v pogostnih manjših odmerkih in ne skupaj z obroki hrane.
- Po potrebi uporabite pripravke za blaženje driske, ki so na voljo v lekarnah, vaš zdravnik pa vam bo po potrebi predpisal tudi dodatna zdravila, npr. Seldiar®.

SPREMEMBE KOŽE IN LAS

Med zdravljenjem s Sutentom® se lahko pojavijo spremembe barve kože in las. Koža lahko postane rumenkasta, suha, celo razpokana in pogosto srbeča. Lasje lahko spremenijo barvo, običajno posivijo, podobno kot tudi obrvi, trepalnice in druge dlake po telesu, možno je tudi intenzivnejše izpadanje las.

Posebno težavo lahko povzročajo spremembe kože na dlaneh in stopalih, ki jih imenujemo palmoplantarna disestezija. To je suha, pordela, izrazito poroženevajoča koža, ki je lahko zelo občutljiva ali celo boleča, na močnejše obremenjenih mestih lahko tudi nastanejo mehurji.



Priporočljivi ukrepi:

- Uporabljajte blaga toaletna sredstva brez dišav, najbolj priporočljiva je otroška kozmetika.
- Za nego kože telesa uporabljajte neodišavljena hidratantna mazila.
- Za nego lasišča uporabljajte pripravke proti prhljaju, ki jih v primeru zelo suhe, luskaste kože lahko uporabite za nego kože vsega telesa.
- V poletnih mesecih se čim manj izpostavljajte sončnim žarkom in uporabljajte kreme z visokim zaščitnim faktorjem.
- Skrbno negujte dlani in stopala. Pred začetkom zdravljenja s Sutentom® je priporočljiva strokovna pedikura. Ob prvih znakih palmoplantarne disesteziije je treba kožo dlani in stopal začeti negovati z mazili (z dodatkom uree), ki vam jih bo priporočil vaš zdravnik.
- Na splošno uporabljajte udobna usnjena obuvala in zračne bombažne nogavice, mesta večje obremenitve pa podložite s posebnimi silikonskimi vložki.
- Pripravite si mlačne kopeli, ki naj po možnosti vsebujejo magnezijev sulfat.
- Pri ročnih opravilih zavarujte svoje dlani pred poškodbami, po potrebi z zaščitnimi rokavicami.
- Če se bodo pojavile hujše kožne spremembe, ki jih ne bo mogoče obvladovati z opisanimi enostavnimi ukrepi, vas bo vaš zdravnik napotil na pregled k dermatologu.

SRCE IN OŽILJE

Najpogostnejša motnja krvožilja med zdravljenjem s Sutentom® je zvišan **krvni tlak**.

Priporočljivi ukrepi:

- Redno nadzirajte krvni tlak, v prvih nekaj mesecih vsaj trikrat in pozneje enkrat tedensko.
- Ob pojavu zvišanega krvnega tlaka je treba uvesti ustrezna zdravila, zato ne odlašajte s posvetom pri izbranem zdravniku, ki vam bo po potrebi predpisal zdravila za uravnavanje krvnega tlaka.

ZDRAVLJENJE S SUTENTOM LAHKO POVZROČI TUDI NEKATERE DRUGE TEŽAVE

- Ker to zdravilo zavira tvorbo novega žilja (angiogenezo), **se celjenje ran upočasni**, zato se izogibajte dejavnostim, ki jih spremlja večje tveganje za poškodbe.

Svojega zdravnika morate obvestiti o vsakem predvidenem operativnem posegu, ker je v okviru priprav nanj treba zdravljenje s Sutentom® začasno prekiniti.

- Ker Sutent® lahko **vpliva na delovanje srca**, je treba zlasti pri bolnikih s tveganjem za razvoj srčnega popuščanja pozorno spremljati znake srčnega popuščanja (tiščanje v prsih, čezmerno utrujenost, težko sapo, otekanje spodnjih okončin in še nekatere).
- Zaradi zdravljenja s Sutentom® so pogosti tudi **odkloni nekaterih laboratorijskih vrednosti** od normalnih, ki pa večinoma niso funkcionalno pomembni.
- Na absorpcijo Sudenta® in njegovo presnovo v jetrih ter posledično na učinkovitost zdravljenja lahko vplivajo številna zdravila in tudi nekatera živila. S svojim zdravnikom se natančno pogovorite o vseh zdravilih in tudi morebitnih prehranskih dopolnilih, ki jih sočasno jemljete, da vas bo seznanil, kakšne kombinacije zdravil in živil so v času zdravljenja s Sutentom® za vas sprejemljive in katere odsvetovane.

ZAKLJUČEK

Uspešno zdravljenje in dobro obvladovanje neželenih učinkov zdravljenja sta trdno povezana in soodvisna procesa.

Za dober uspeh zdravljenja je pomembno, da čim bolj dosledno upoštevamo predpisani režim zdravljenja, čim manjkrat neplanirano prekinjamo zdravljenje oziroma znižamo odmere zdravila.

Da bi to dosegli, je pomembno neželene učinke zdravljenja s Sutentom® čim prej prepoznati in ustrezno ukrepati. Vedno je treba dobro presoditi, kateri neželeni učinki zdravljenja bolnika ogrožajo in resnično zahtevajo prilagoditve režima jemanja zdravila.

Razlikovati je treba, kateri so mu le neprijetni, a ga neposredno ne ogrožajo in zadošča, da jih blažimo z vsemi razpoložljivimi sredstvi, ne da bi morali spremeniti režim zdravljenja s Sutentom®.

Dnevnik zdravljenja s Sutentom

Cikel zdravljenja: _____ Odmerek Sutenta: _____

	Datum	Dan	Jakost neželenega učinka 1=blag; 2=srednji; 3= hud		
			Neželeni učinek	Jakost	Druga zdravila, ki jih jemljete
J e m a n j e S u t e n t a		1			
		2			
		3			
		4			
		5			
		6			
		7			
		8			
		9			
		10			
		11			
		12			
		13			
		14			
		15			
		16			
		17			
		18			
		19			
		20			
		21			
		22			
		23			
		24			
		25			
		26			
		27			
		28			

Prekinitev jemanja Sutenta			Jakost neželenega učinka 1=blag; 2=srednji; 3= hud		
	Datum	Dan	Neželeni učinek	Jakost	Druga zdravila, ki jih jemljete
		29			
		30			
		31			
		32			
		33			
		34			
		35			
		36			
		37			
		38			
		39			
	40				
	41				
	42				

OPOMBE

VPRAŠANJA

Dnevnik zdravljenja s Sutentom

Cikel zdravljenja: _____ Odmerek Sutenta: _____

	Jakost neželenega učinka 1=blag; 2=srednji; 3= hud				
	Datum	Dan	Neželeni učinek	Jakost	Druga zdravila, ki jih jemljete
J e m a n j e S u t e n t a		1			
		2			
		3			
		4			
		5			
		6			
		7			
		8			
		9			
		10			
		11			
		12			
		13			
		14			
		15			
		16			
		17			
		18			
		19			
		20			
		21			
		22			
		23			
		24			
		25			
		26			
		27			
		28			

Prekinitev jemanja Sutenta	Jakost neželenega učinka 1=blag; 2=srednji; 3= hud				
	Datum	Dan	Neželeni učinek	Jakost	Druga zdravila, ki jih jemljete
		29			
		30			
		31			
		32			
		33			
		34			
		35			
		36			
		37			
		38			
		39			
		40			
	41				
	42				

OPOMBE

VPRAŠANJA

Dnevnik zdravljenja s Sutentom

Cikel zdravljenja: _____ Odmerek Sutenta: _____

	Datum	Dan	Jakost neželenega učinka 1=blag; 2=srednji; 3= hud		
			Neželeni učinek	Jakost	Druga zdravila, ki jih jemljete
J e m a n j e S u t e n t a		1			
		2			
		3			
		4			
		5			
		6			
		7			
		8			
		9			
		10			
		11			
		12			
		13			
		14			
		15			
		16			
		17			
		18			
		19			
		20			
		21			
		22			
		23			
		24			
		25			
		26			
		27			
		28			

Prekinitev jemanja Sutenta	Jakost neželenega učinka 1=blag; 2=srednji; 3= hud				
	Datum	Dan	Neželeni učinek	Jakost	Druga zdravila, ki jih jemljete
		29			
		30			
		31			
		32			
		33			
		34			
		35			
		36			
		37			
		38			
		39			
		40			
	41				
	42				

OPOMBE

VPRAŠANJA





