

Marko Mele*

ARHEOLOŠKI MUZEJ NA PROSTEM – TUDI V ORMOŽU?

Članek odpira problematiko arheoloških muzejev na prostem v Sloveniji. Predstavljene so definicije arheoloških muzejev na prostem in zakonske podlage za njihovo delovanje. Novost v našem prostoru predstavlja eksperimentalna arheologija, ki je kljub dolgi tradiciji v zahodnoevropskih državah pri nas še v povojih. Jedro članka je predstavitev idejnega načrta za arheološki muzej na prostem v Ormožu.

Uvod

Vprašanje, »kako so živeli...?«, si pogosto zastavimo pri odkrivanju naše preteklosti. Pri iskanju odgovorov na to vprašanje lahko povprašamo stare starše, lahko pobrsamo v zgodovinskih knjigah in dokumentih, pri arheologiji pa se moramo zanesti predvsem na arheološke ostaline v zemlji.

Branje zapisa človekovega bivanja, ki se je ohranil kot arheološka dediščina v zemlji, poteka skozi oči bralca, torej arheologa, ki je podvržen času in okolju, v katerem živi. Od njegovega znanja in poznavanja različnih del pri pripravi hrane, gradnji hiš, kovanju orodja, izdelavi posod... sta odvisni interpretacija in razumevanje arheoloških najdb v zemlji. Obrti, kot so lončarstvo, kovaštvo, pletenje košar..., nam lahko posredujejo osnovna znanja, ki jih v arheologiji uporabimo za razumevanje arheološkega najdišča, vendar kljub temu ostaja prepad med »nekoč« in »danes«, ki ga verjetno nikoli ne bomo premostili. K zmanjšanju prepada med daljno preteklostjo in sedanostjo pripomorejo tudi arheološki muzeji na prostem in eksperimentalna arheologija.

Članek predstavlja uvod v problematiko arheoloških muzejev na prostem. Pri tej tematiki izhajam predvsem iz literature in lastnih izkušenj z arheološkimi muzeji na prostem v Nemčiji in Avstriji, ki sem jih obiskal v študijskem letu 2004/05, ko sem v okviru DAAD programa študiral na Inštitutu za prazgodovinsko arheologijo Svobodne univerze v Berlinu.

Izbira muzejev, ki sem jih obiskal, je vezana na glavno temo članka *Ormož in uporaba izkušenj iz tujine v Ormožu in Sloveniji*, kajti prav na tem področju

arheološkega dela in raziskovanja so še številne neizkoriščene priložnosti za razvoj arheologije.

Kaj je arheološki muzej na prostem?

V tem delu članka se moramo dotakniti nekaterih definicij, kajti arheološki muzeji na prostem, ki imajo v Evropi že stoletno tradicijo, so v tem času oblikovali pravila svojega delovanja.

Muzej na prostem je definiralo Združenje evropskih muzejev na prostem kot: *znanstveno vodene ali pod znanstvenim nadzorom stoječe zbirke, v katerih so celostno predstavljene naselbinske, gradbene, t.j. bivanjske in gospodarske oblike v odprtem prostoru*¹. Celostni način predstavitve je natančneje opredelil A. Zippelius²: *vsak predmet v muzeju na prostem stoji v odnosu z drugimi stvarmi in tvori celoto, skupaj s kulturno in naravno krajino*.

Kakšne so naloge in cilji arheološkega muzeja na prostem?

Naloge in cilje delovanja muzejev na prostem je skozi literaturo obravnaval L. Lah³, ki poleg primarnih nalog, kot so varovanje in ohranjanje kulturne dediščine, izobraževalne, znanstvenoraziskovalne in dokumentarne naloge ter krepitev lokalne in nacionalne zavesti, opiše tudi sekundarne naloge, kot so raziskovanje in posredovanje posebnih (tradicionalnih) znanj in veščin, promocija in informacijska središča v okviru turistične ponudbe, oddih in razvedrilo.

V okvir raziskovalne dejavnosti muzejev na prostem sodi tudi usposabljanje vseh, ki sodelujejo pri nastajanju, vodenju in vzdrževanju muzeja na prostem, hkrati pa posredovanje znanja tudi ljubiteljem in splošni javnosti (tečajji rokodelstva, npr.).

Muzeji na prostem ponekod delujejo kot informacijski centri za širšo okolico (države, regije...), v turistično

¹ Statut združenja evropskih muzejev na prostem 1973, Odstavek 1.

² Zippelius, A., Handbuch der europäischen Freilichtmuseen. Köln, 1974, str. 9.

³ Lah, L., Muzeji na prostem – večplastnost pomenov za ohranjanje arhitekturne dediščine (doktorska disertacija), Ljubljana, 2002. Lah, L., Poslanstvo muzejev na prostem v sodobnosti, Ljubljana, 2003, str. 166-176.

* Marko Mele, univ. dipl. arheolog, Muzej Ormož, Kolodvorska cesta 9, 2270 Ormož.

ponudbo sodi tudi prodaja lokalnih izdelkov in replik predmetov, hranjenih v muzeju.

V novejšem času so muzeji vedno bolj tudi kraj oddiha in razvedrila, k čemur pripomore tudi gojenje rastlin in živali, ki spadajo k predstavljenim objektom. Ponekod pa organizirajo celo gledališke predstave, praznična srečanja, prireditve.

Podobno kot arheološki muzeji na prostem so zasnovani tudi arheološki parki, katerih glavna naloga je ohranjanje kulturne dediščine oziroma varovanje arheološko še neizkopenega območja, saj na ta način ogrožena arheološka najdišča lahko preživijo⁴. V arheološkem parku rekonstrukcije služijo predvsem za atraktivnost parka.



Slika 1: Ormož. Mladinski arheološki tabor 2006. Rekonstrukcija in žganje keramike v prazgodovinski peči. Foto: Andrej Lamut.

Kaj je eksperimentalna arheologija?

Z nastankom arheološkega muzeja na prostem je tesno povezana eksperimentalna arheologija. Znanstveni pristop z upoštevanjem interdisciplinarnosti se je v arheologiji razvil v zadnjih desetletjih s povečanjem uporabe naravoslovnih raziskav in metod pri arheoloških vprašanjih⁵. Prav interdisciplinarnost in uporaba znanstvenega eksperimenta, kot ga poznajo naravoslovne vede, sta osnovi eksperimentalne arheologije.

⁴ Schmidt, H., Archäologische Denkmäler in Deutschland-rekonstruiert und wieder aufgebaut, Stuttgart, 2000, str. 55-62.

⁵ Ahrens, C., Wiederaufgebaute Vorzeit. Archäologische Freilichtmuseen in Europa, Neumünster, 1990, str. 45.

Eksperimentalna arheologija izvaja po B. Richterju⁶ znanstvene eksperimente, ki raziskujejo:

- osnovne lastnosti materialov, kot so les, kamen, baker, bron...
- eksperimenti za rekonstrukcijo preteklih procesov in aktivnosti (npr. sečnja s kamnito sekiro) in
- testi metod in tehnik arheologije (kakšne ostanke pustijo v zemlji različna opravila in jih kasneje odkrijemo pri arheoloških raziskavah).

Znanstveni eksperiment pa nam poleg odgovorov na zastavljene definicije nudi tudi okvir za demonstracije procesov v preteklosti, namenjene obiskovalcem muzeja na prostem⁷.

Arheološki muzeji na prostem v Sloveniji in svetu v luči zakonodaje

V tem delu članka bom na kratko opozoril na zakonodajo, ki je neposredno vezana na muzeje na prostem. Ne bom šel v podrobnosti, vendar je nujno opozoriti na pomanjkljivosti na področju muzejev na prostem.

Muzeji na prostem so kljub svoji tradiciji iz 19. stoletja dobili prve zakonske osnove po 2. svetovni vojni. Ključna za utemeljitev muzejev na prostem je bila deklaracija ICOM-a iz leta 1957 in njena dopolnitev iz leta 1984. Kljub temu da sta ti deklaraciji izdelani predvsem za etnološke oziroma arhitekturne muzeje na prostem, se dotakneta tudi arheologije.

Arheološka rekonstrukcija je v tej deklaraciji najprej obravnavana z določeno previdnostjo, vendar kljub temu že opozarjajo na znanstvena merila, ki jih je treba upoštevati pri nastajanju posnetkov. Rekonstrukcija je bila sicer opredeljena kot primeren načina varovanja in predstavitve arheološke dediščine že leta 1957, kljub temu so arheološki muzeji na prostem »le izjemoma priznani za prave muzeje na prostem«⁸.

Pravo utemeljitev dobijo arheološke rekonstrukcije v Listini iz Lausanne v devetdesetih letih 20. stol., ko je opredeljena funkcija rekonstrukcij, in sicer: »za eksperimentalne raziskave in interpretacijo«⁹.

Za področje muzejev na prostem je v Sloveniji treba

⁶ Richter, B. Pascale 1991, Experimentelle Archäologie: Ziele, Methoden und Aussage-Möglichkeiten, Oldenburg: Isensee, 1991, str. 23-27.

⁷ Jantzen, D., Erst das Experiment und dann... Zum praktischen Nutzen experimenteller Archäologie, Oldenburg: Isensee, 1994, str. 15-22.

⁸ Deklaracija ICOM-a, 1984, člen I.3.

⁹ Listini iz Lausanne, 1994/96, 7. člen.

upoštevati naslednje zakone: Zakon o varstvu kulturne dediščine (ZVKD), Zakon o ratifikaciji Evropske konvencije o varstvu arheološke dediščine (MEKVAD oziroma Malteško konvencijo), Zakon o uresničevanju javnega interesa za kulturo (ZUJIK) in Zakon o lastninjenju kulturnih spomenikov v družbeni lasti (ZLKSDL).

V zadnjih letih se tudi v Evropi kaže povečana potreba po ureditvi razmer na področju arheoloških muzejev na prostem, saj je prav v arheologiji prišlo do številnih zlorab naziva arheološki muzej na prostem, kar je vodilo do zahtev po vzpostavitvi kontrole kvalitete pri nastanku arheoloških rekonstrukcij. Eden izmed načinov urejanja tega področja je nastanek organizacij, kot je na primer EXARC¹⁰, kjer poskušajo z določenimi pravili delovanja distancirati znanstveno-eksperimentalno arheološko rekonstrukcijo od sodobnih posnetkov, ki jih nudijo doživljajski parki.

Projekt muzeja na prostem v Ormožu?

V Ormožu in okolici potekajo že dvesto let arheološke raziskave, ki so razkrile enkratna najdišča v Podravju in širšem srednjeevropskem prostoru¹¹. Lahko opazujemo poselitev krajine v različnih obdobjih, in sicer, če omenimo zgolj nekatere: utrjeno mestno naselbino, kot je bila v Ormožu v času pozne bronaste in zgodnje železne dobe, naselje na Hajndlu v času zgodnje železne dobe, naselbino na Hardeku iz bakrene dobe, rimsko cesto med Ormožem in Središčem ob Dravi, rimsko vilo v Pavlovcih in Središču ob Dravi in slovansko grobišče v Središču ob Dravi. Pri arheoloških izkopavanjih so bili odkriti velika količina keramike, bronasti in železni predmeti, ostanki favne in flore ter ostanki prebivališč, kurišč in delovnih prostorov takratnih prebivalcev. Ta izredna arheološka dediščina nudi ogromno možnosti za predstavitev na prostem, hkrati pa odpira številna nova vprašanja.

V prvem delu študije so bile predstavljene glavne smernice in oblike delovanja muzejev, ki se ukvarjajo s predstavitvijo arheološke dediščine na prostem. V nadaljevanju bom poskusil z idejnim načrtom za nastanek muzeja na prostem v Ormožu prikazati eno izmed možnosti predstavitve arheološke dediščine v Ormožu.

Večina območij arheoloških izkopavanj v občini Ormož je danes pozidanih, na Hajndlu pa je območje izkopavanj namenjeno gradnji ceste. Zato sama

predstavitev in rekonstrukcija odkritih naselij različnih obdobj »in situ« nista mogoči. Za rekonstrukcije je namreč potrebno tudi primerno okolje, saj rekonstrukcije prazgodovinskih hiš znotraj urbanega prostora Ormoža ne bi izpolnile svoje znanstvene, pedagoške in turistične vloge.

Najprimernejša oblika prikaza arheoloških najdišč iz Ormoža in okolice bi bila zato v obliki arheološkega muzeja na prostem. Rekonstrukcije hiš morajo biti izvedene na osnovi arheoloških izkopavanj in z metodami eksperimentalne arheologije, saj je arheološka rekonstrukcija le tako legitimen prikaz arheološke dediščine in sodi v muzej. Vsakršna oblika popularnih rekonstrukcij, kot jih poznajo doživljajski parki, ni primerna, kajti muzej kot ustanovo obvezujejo zakoni in deklaracije, ki zahtevajo določene standarde pri prikazu arheološke dediščine.

Sama postavitev rekonstrukcij oziroma muzeja na prostem je smiselna samo, če rekonstrukcijam vdihnemo aktivne programe, v katerih bi obiskovalce lahko sodeloval. Pri teh programih se vključujejo tudi lokalni obrtniki.



Slika 2: Kolišča Unteruhldingen. Obiskovalcem so na voljo vodstva s preizkušanjem kopij prazgodovinskih predmetov na vsakih 45 minut.

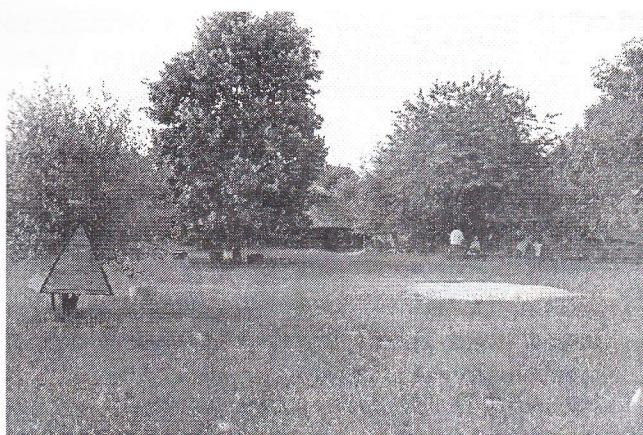
Foto: T. Mörtz.

Muzej mora obiskovalcu ponuditi arheološko razstavo, v kateri je prikazano arheološko gradivo področja, ki ga pokriva. Dodatna ponudba muzeja je rekonstrukcija v Ormožu in drugih arheoloških najdiščih regije odkritih stavb in gospodarskih objektov, ki so postavljeni tako, da poudarimo razlike v različnem načinu poselitve v posameznih časovnih obdobjih.

Rekonstrukcije je smiselno postaviti v okviru naravnega okolja, ki ga zahteva tudi posodobljena deklaracija o muzejih na prostem iz leta 1982, ki pa mora nuditi tudi določeno infrastrukturo za obiskovalce.

¹⁰ Statut EXARC, 2003.

¹¹ Vomer Gojkovič, M., Kolar, N., Dvesto let arheoloških raziskav v Ormožu, Ormož, 2005, str. 211-225.



Slika 3: Muzejska vas Düppel v Berlinu. V naravnem okolju gozda je rekonstruirana srednjeveška vas.

Foto: Marko Mele.

Pri postavitvi rekonstrukcij je treba upoštevati eksperimentalno arheologijo, ki bo nudila okvir tudi za nadaljnje znanstveno delovanje muzeja in demonstracije za obiskovalce. Prostor muzeja na prostem mora predvidevati širitev za nove rekonstrukcije.

Raziskovalna dejavnost muzeja so arheološke raziskave na področju, ki ga pokriva. Dodatna raziskovalna dejavnost muzeja je področje eksperimentalne arheologije, ki nudi osnovo programom za obiskovalce.

Zgoraj predlagane smernice so vodila, ki se jih je treba držati, da lahko zaživi arheološki muzej na prostem v Ormožu.



Slika 4: Muzej Asparn an der Zaya. Na sliki je grad z arheološko razstavo, v grajskem parku pa stojijo rekonstrukcije prazgodovinskih hiš.

Foto: Marko Mele.

S člankom pa bi rad odprl tudi vprašanje lokacije muzeja na prostem. Po mojem mnenju je ena izmed primernih lokacij grajski park v Ormožu. Grajski park nudi primerno naravno okolje, infrastrukturo, dopolnjuje ponudbo bazena in muzeja v gradu Ormož. Muzej na prostem v parku ne bi močno posegel v

podobo parka ali v rastline v parku, ampak bi po mojem mnenju dodal novo vrednost in vsebino, hkrati pa bi odigral določeno vlogo v turistični ponudbi regije.

Ormož in okolica ponujata tudi številne druge lokacije, ki so primerne za arheološki muzej na prostem, vendar se moramo zavedati, da sta uspešno delovanje in razvoj muzeja na prostem odvisna od lokalne skupnosti, v kateri mora takšen muzej zaživeti.



Slika 5: Muzej Asparn an der Zaya. Rekonstruirane prazgodovinske hiše iz različnih obdobij predstavljene v grajskem parku. Foto: Marko Mele.

Namesto zaključka

Skozi raznovrstnost arheoloških muzejev na prostem, ki sem jih obiskal, je mogoče spoznati različne tehnike in principe posredovanja znanja ljudem v posameznih muzejih na prostem. Kljub temu je enotno dejstvo, da ti muzeji poskušajo pritegniti obiskovalce predvsem z aktivnimi dogodki, kjer lahko obiskovalec sodeluje. Tako so peka kruha, lončarjenje, lokostrelstvo, preja itd. postali »železen« repertoar muzejev na prostem.

S tem načinom delovanja so ti muzeji spremeni ritem delovanja, saj se morajo prilagajati trendom in željam obiskovalcev. Večina muzejev ima zato glavno sezono od aprila do oktobra, v kateri jo zaradi aktivnih vsebin na prostem obišče največ obiskovalcev. Ostali del leta zapolni delovanje muzeja z raziskovalno dejavnostjo in, s pripravo novih programov za obiskovalce.

Novi programi so nujni za vzdrževanje zanimanja za muzej, saj so muzeji na »trgu prostega časa« podvrženi konkurenčnemu boju. To je tema, ki zadeva problematiko celotne muzejske stroke, in zahteva posebno obravnavo, v katero se v tem članku ne bom podrobneje spuščal.

Eksperimentalna arheologija je tista, ki prinaša nove rezultate, na katerih lahko ti muzeji pripravijo

programe za obiskovalce. Kljub temu moramo postaviti jasno mejo med znanstvenim eksperimentom in predstavitvijo za obiskovalca, ki je zgolj oblika posredovanja znanja. Znanstveni eksperiment zahteva hipotezo, dokumentacijo, kontrolo in ponovljivost eksperimenta.

Za konec je nujno, da se vključim v razpravo o muzejih na prostem v Sloveniji, ki traja že nekaj časa brez vidnih uspehov. Slovenija ima dosti prekrasnih arheoloških spomenikov, ki so bili tudi predstavljeni na mestu, kjer so bili najdeni (Ljubljana, Rifnik, Šempeter...). Poraja se vprašanje, kako te spomenike opremiti z vsebinami, saj se spomeniškovarstvena stroka srečuje tu z različnimi težavami. Mogoče je prav v tem pogledu eksperimentalna arheologija toliko pomembnejša, saj s svojimi rezultati postavlja mejo med »svobodno domišljijo in razbiranjem dejstev, umetnostjo in znanostjo«, seveda če je način posredovanja rezultatov eksperimentalne arheologije pravilen. To pomeni, da je treba najti srednjo pot med dejavnostmi, ki so obiskovalcu zanimive, in raziskovalnimi rezultati arheološkega eksperimenta.

Poudaril bi nerazvitost eksperimentalne arheologije v Sloveniji, kljub temu da v tujini že dalj časa dosega veliko zanimanje med obiskovalci. Višek eksperimentalne arheologije v začetku 90. let 20. stol. je sicer že mimo, ampak še zdaleč trend ni zamrl. O tem nam priča razvoj na Češkem, Slovaškem in Poljskem, kjer nastajajo in delujejo centri eksperimentalne arheologije (Všestary na Češkem in Liptovská Mara na Slovaškem), ter vzpostavitev študija eksperimentalne arheologije v Exeterju¹². Seveda bi morala v korak s tem stopiti tudi zakonodaja, ki pri nas na tem področju še zdaleč ni primerna.

Kako se v celotno sliko vključuje Ormož? Dejstvo je, da imajo Ormož in okolica ter celotno Podravje in Pomurje veliko število enkratnih arheoloških najdišč, ki so bila tudi zelo dobro raziskana. Ormož z okolico pa nudi tudi primerno naravno okolje, ki je po mojem mnenju ključnega pomena za uspeh nastanka in delovanja muzeja na prostem. Prav arheološki muzej na prostem je najprimernejša oblika predstavitve te enkratne kulturne dediščine.

Pri nastajanju muzeja na prostem so poleg stroke najpomembnejši lokalni prebivalci, ki bodo neposredno povezani z delovanjem muzeja in ki naj bi zaživelih hkrati z njim. Prav majhni koraki, v obliki posameznih eksperimentov, kot smo ga izvedli na

arheološkem taboru 2006 v opekarni v Ormožu, so tisto, kar bo pokazalo, ali obstaja želja po takem načinu spoznavanja in promocije naše preteklosti.

Literatura

- Ahrens, Claus, 1990: Wiederaufgebaute Vorzeit. Archäologische Freilichtmuseen in Europa. Neumünster.
- Jantzen, Detlef, 1994: Erst das Experiment und dann... Zum praktischen Nutzen experimenteller Archäologie. V: *Experimentelle Archäologie, Bilanz 1994, Archäologische Mitteilungen aus Nordwestdeutschland: Beiheft 8*, Oldenburg: Isensee, str. 15-22.
- Lah, Ljubo, 2002: Muzeji na prostem – večplastnost pomenov za ohranjanje arhitekturne dediščine (doktorska disertacija). Univerza v Ljubljani, Fakulteta za arhitekturo. Ljubljana.
- Lah, Ljubo, 2003: Poslanstvo muzejev na prostem v sodobnosti. V: *Varstvo spomenikov 40*, Ljubljana, str. 165-183.
- Outram, A. K., 2004: The MA in Experimental Archaeology at the University of Exeter Becomes More Established. V: *(Re)construction and Experiment in Archaeology-European Platform, Volume 1 (EuroREA), Litomyšl (Češka)*, str. 163-165.
- Richter, B. Pascale, 1991: Experimentelle Archäologie: Ziele, Methoden und Aussage-Möglichkeiten. V: *Experimentelle Archäologie in Deutschland: Bilanz 1991, Archäologische Mitteilungen aus Nordwestdeutschland: Beiheft 6*, Oldenburg: Isensee, str. 19-49.
- Schmidt, Hartwig, 2000: Archäologische Denkmäler in Deutschland- rekonstruiert und wieder aufgebaut. V: *Archäologie in Deutschland, Sonderheft 2000*, Stuttgart.
- Statut Združenja evropskih muzejev na prostem 1973: Tagungsberichte 1966-1972. V: *Führer und Schriften des Rheinischen Freilichtmuseums und Landesmuseums für Volkskunde in Kommern 6*, Köln.
- Statut EXARC 2003: http://www.exarc.net/about_us/statutes.html
- Vomer Gojkovič, Mojca in Kolar, Nataša 1994: Arheologija ormoškega Območja. Ptuj, 1-12.
- Zippelius, Adelhart, 1974: Handbuch der europäischen Freilichtmuseen. V: *Führer und Schriften des Rheinischen Freilichtmuseums und Landesmuseums für Volkskunde in Kommern 7*, Köln.

¹² Outram, A. K., The MA in Experimental Archaeology at the University of Exeter Becomes More Established, Litomyšl (Češka), 2004, str. 163-165.

Ključne besede

Ormož, arheologija, arheološki muzeji na prostem, eksperimentalna arheologija, rekonstrukcija, zakonodaja, prazgodovina, grajski park, arheološki park, keltska peč.

Povzetek

Arheološki muzeji na prostem so tematika, ki kljub dolgi tradiciji svojega obstoja niso našli pravega odziva v arheološki stroki in javnosti v Sloveniji. V članku sem poskusil predstaviti oporne točke te tematike, predvsem skozi literaturo in arheološke muzeje na prostem, ki sem jih obiskal v času svojega študijskega bivanja v Berlinu.

Predvsem neurejene definicije pojma arheološki muzej na prostem povzročajo preglavice v zakonodaji, ki zaenkrat ne nudi zadostne osnove za nastajanje takih muzejev. Probleme pri definiranju pojmov še dodatno povzroča zaostanek na področju eksperimentalne arheologije, ki v državah z dolgo tradicijo arheoloških muzejev na prostem predstavlja temelj dela teh muzejev.

Eksperimentalna arheologija s svojimi rezultati ne služi zgolj novim znanstvenim odkritjem, ampak nudi osnovo za oblikovanje aktivnih programov za obiskovalce.

Aktivni programi arheoloških muzejev na prostem, kot so peka kruha, lončarjenje, lokostrelstvo, preja itd., ki so postali »železen« repertoar muzejev na prostem, vplivajo na sezonski ritem delovanja, saj je glavna sezona obiska od aprila do oktobra. Kaj pa Ormož? Arheološki muzej na prostem je možnost, ki bi lahko prinesla razvoj muzeja in arheologije in s tem posledično turizma v regiji. Vendar je izredno pomembno, da se nastanka muzeja na prostem lotimo postopoma in zelo premišljeno, z upoštevanjem dognanj arheoloških raziskav, eksperimentalne arheologije in lokalnega prebivalstva. Taka oblika muzeja lahko zaživi zgolj, če je lokalno okolje pripravljeno sprejeti tako obliko prikaza svoje preteklosti.

Prvi majhni koraki, kot je bil arheološki tabor 2006, v katerem smo rekonstruirali prazgodovinsko lončarsko peč, in v njej žgali keramiko, bodo pokazali, ali smo pripravljene storiti korak naprej k nastanku arheološkega muzeja na prostem.