

o. c., str. 277. — 35. F. Gornik, o. c., str. 40 sl. 50; A. Rabensteiner, o. c., str. 223 sl.; B. Reisp, Blejski grad, Ljubljana 1983. — 36. F. Gornik, o. c., str. 51. — 37. Prim. V. Valenčič, Gostinska in prehrabena obrt. Publikacije Mestnega arhiva ljubljanskega. Razprave 3, str. 133; A. Rabensteiner, o. c., str. 189, v začetku 17. stol. se omenja na Rečici in v Mlinem 18 mlinov. — 37a. A. Rabensteiner, o. c., str. 238. — 38. B. Grafenauer, Kmečki upori na Slovenskem, Ljubljana 1962, str. 94, 97 sl., 160 sl.; isti, Boj za staro pravdo v 15. in 16. stoletju na Slovenskem, Ljubljana 1974, str. 41 sl., 80 sl., 115 sl., — 39. B. Grafenauer, Boj za staro pravdo o. c., str. 126 sl. — 40. B. Grafenauer, Kmečki upori o. c., str. 300; A. Rabensteiner, o. c., str. 239. — 41. Prim. F. Gestrin, Družbeni razredi na Slovenskem in reformacija. Drugi Trubarjev zbornik, Ljubljana 1952, str. 15 sl.; isti, Reformacija v Ribnici in okolici, Kronika 30, str. 95 sl. — 42. F. Kimovec, Veldes einst und jetzt, Laibach 1908, str. 52 sl. — 42a. M. Dolinar, Zapisi škofa Janeza

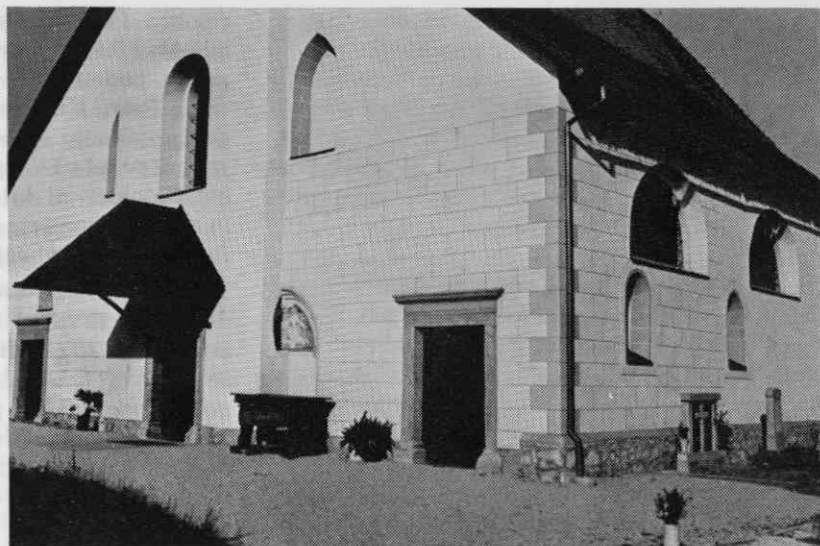
Tavčarja o stanju v ljubljanski škofiji, AES 3, str. 47 sl.; glej o njem še SBL 12, str. 42. — 43. A. Dimitz, Geschichte Krains III, str. 126, 129. — 44. F. Gornik, o. c., str. 59. — 45. Prav tam, str. 51—60; A. Rabensteiner, o. c., str. 240—251. — 46. J. Gruden, Zgodovina slovenskega naroda, Celovec 1910, str. 686; F. Gestrin, Družbeni razredi, o. c., str. 40 sl.; J. Till, Stifter und Springer. Beiträge zur Geschichte einer religiösen Bewegung im 16. und 17. Jahrhundert in slowenischen Raum Innerösterreich, Inavguralna disertacija, Graz 1977. — 47. F. Gornik, o. c., str. 60 sl.; P. Ribnikar, o. c., str. 21 sl. — 48. P. Ribnikar, o. c.; urbar 1756. — 49. Prav tam; M. Kos, Slovenske prisege loških in blejskih kmetov iz prve polovice 17. stoletja, GMS 22, str. 71 sl. — 50. Gornik, o. c., str. 70; F. Gestrin — V. Melik, Slovenska zgodovina od konca osemnajstega stoletja do 1918, Ljubljana 1966, str. 10 sl., Zgodovina Slovencev, Ljubljana 1979, str. 358 sl.; Zgodovina agrarnih panog II, str. 446 sl.

O UMETNOSTNIH SPOMENIKIH SREDNJEGA VEKA V BLEJSKEM KOTU

JANEZ HÖFLER

Listina, s katero je kralj Henrik II. leta 1004 obdaroval säbensko-briksenško škofijo s posestvi, »imenovano Bled«, navaja cerkve, gradove, podložnike obeh spolov, obdelano in neobdelano zemljo, gozdove itd., vse »pritikline«, ki govore o ruralno urejenem in kultiviranem območju po merilih tedanje dobe. Ni dvoma, da v besedilu listine odmeva konvencija tedanjega diplomatičnega — ali bolje — kancelarnega jezika, vendar je z retrogradno rekonstrukcijo nastajanja blejskega gospodstva in pritegnitvijo arheoloških odkritij mogoče ugotoviti, da je Bled, kakor ga je leta 1004 in z naslednjo darovnico leta 1011 prejel iz kraljeve roke in ga v naslednjih desetletjih z načrtno arondacijo izpopolnil briksenški škof, predstavljal gospodarsko, agrarno-kulturno in socialno zgrajeno visokosrednjeveško regijo, sad razvoja, ki mu je mogoče slediti v 9. stoletje nazaj.¹ Na dlani je, da so tedaj na Bledu stali tudi že objekti, zanimivi za umetnostnega, posebej stavbnega zgodovinarja. Če se o gradovih (»castellis«), ki jih je dobil v posest briksenški škof leta 1004, še nič ne ve, pa je ta leta 1011 v posebni darovnici prejel še upravno središče tega posestva, »ca-

stellum Veldes vocatum«, blejski grad na strmi vzpetini nad jezerom. Tudi o »cerkvah« iz listine 1004 ne vemo ničesar, pač pa sklepamo, da je tega leta stala v tem okolišju vsaj ena cerkev, in sicer sv. Martina pod gradom, kasnejša blejska župna cerkev. Iz poznejših cerkvenopravnih okoliščin je razvidno, da je briksenški škof pri tej cerkvi sicer opravljal odvetništvo, tj. skrbel za njeno gmotno stran, ni si pa mogel prisvojiti patronata nad njo, saj je v kanoničnem pogledu (izbira in nastavljanje duhovnikov ter s tem povezani dohodki) cerkev pripadala radovljiškemu župniku. V drugačnih okoliščinah (tako kot je bilo npr. na freisinškem loškem ozemlju) bi si bil briksenški škof vsekakor prizadeval, da na Bledu poskrbi za neodvisno župnijo. A tega ni mogel storiti, kajti blejski sv. Martin, ki je pokrival njegovo posestvo, je bila očitno cerkvena ustanova, ustanova radovljiškega župnika iz časa pred letom 1004, Bled pa že vključen v cerkveno pražupnijsko organizacijo, natančneje, v radovljiško pražupnijo, katere sedež je bil nekdanj pri sv. Klemenu na Rodinah.² Drugi, ne samo zgodovinsko, marveč tudi arheološko oprijemljivi objekt te vrste, je



Lesce ž. c. Marijinega vnebovzetja, zunanjščina z jugovzhoda

cerkev na blejskem otoku, ki pa ima v primerjavi z župno cerkvijo pod gradom drugačno naravo. Srednjeveško in kasnejše zgodovinsko gradivo razkriva, da je to v resnici bila briksenška ustanova, četudi brez polnih župnijskih pravic in verjetno namenjena le omejenemu blejskemu proštijškemu posestvu. Kot cerkvenopravno ustanovo jo moramo ne glede na sporočila arheoloških ostalin datirati šele v čas po letu 1004, natančneje po smrti takrat obdarovanega škofa Albuina (1006), ko je po klavzulj Henrikove darovnice tretjina škofiji takrat podeljene posesti prešla v užitek briksenških kanonikov.³

Blejski grad sodi po svojem položaju, ohranjenosti in urejenosti med najmarkantnejše točke svoje vrste na Slovenskem. V dosedanji podobi je bolj ali manj rezultat novoveške obnove in prezidave po potresih leta 1511 in zlasti 1690, ki je poslopjem glede na to, da grad ni imel rezidenčne funkcije, dala primereno skromno obliko s komaj tu in tam nakazanimi reprezentančnimi detajli in pri tem ohranila njegov srednjeveški fortifikacijski sistem. Utrdbeni in stavbni kompleks gradu je razdeljen na dva višinsko diferencirana in obrambno samostojna platoja, ki ju pokrivata spodnje zunanje dvorišče z gospodarskimi poslopji in zgornje notranje s stanovanjskimi poslopji in kapelo. Nekdaj je bilo z obzidjem zavarovano tudi zgornje dvorišče kljub previsni steni, zaradi katere je grad na južni strani praktično nedostopen, a so ga že pred prvo svetovno vojno odprli za pogled na jezero. Takšna višinsko postopna kompozicija blejskega gradu v splošnem ustreza obrambnim normam srednjega veka in je to svojo vlogo gotovo odlično opravljala, dosti več pa

se o starejši stavbni zgodovini gradu ne da zapisati. Spomenik je bil med povojno, na oko privlačno restavracijo po načrtih arhitekta Toneta Bitenca (1951—1961) zlasti v zgornjem delu varstveno prizadet, ne da bi prej doživel ustrezne sistematične raziskave. Tu in tam še slutimo dele romanskega obzidja in predvidevamo, da tiči najstarejši del stavbnega kompleksa v poslopjih vzhodnega dela zgornjega dvorišča. Žal pa ne moremo pričakovati, da bi morebitni strokovni poseg v zdaj že temeljito restavrirano zidovje prinesel zaželene ugotovitve.⁴ — V stavbni kompleks blejskega gradu, in sicer na koncu zgornjega zahodnega trakta, je vključena tudi kapela, posvečena briksenškima patronoma Ingenuinu in Albuinu, ki kljub močnim sekundarnim spremembam kaže na zunaj gotski videz. Viri pripovedujejo, da jo je leta 1582 rekonciliral ljubljanski škof Janez Tavčar.⁵ Njen tristranski vzhodni sklep s še dvema odprtima ozkima zgoraj zašiljenima oknomoma (na sklepni stranici je baročni okulus) izdaja za gotiko značilno oblikovanje. Kapela je bila gotsko obokana, po fragmentu rebra z redkim koničastim profilom, ki ga poznamo iz Marijine cerkve v Polju pri Bovcu (ok. 1529?), bi lahko ta obok datirali v 16. stoletje,⁶ prejkone v čas prvih večjih popravil na gradu po potresu leta 1511. V jedru pa bi kapela morala biti še precej starejša. Notranjščina je plod barokizacije okoli leta 1700 s sočasnimi iluzionistično zasnovanimi stenski slikami.

Povojna izkopavanja na Otoku so odkrila pomembno arheološko lokacijo s staroslovenskim grobiščem in temelji cerkva, ki so na tem mestu stale pred sedanjo gotsko-baročno cerkvijo Marijinega vnebovzetja. Izkopavanja

še niso sistematično obdelana in objavljena, domneva pa se obstoj dveh kronološko zaporednih kapel s podkvičasto oz. polkrožno apsidido, katerih prva bi segala v 8.—9. stoletje, druga pa bi bila v uporabi še v poznem 11. ali zgodnjem 12. stoletju. Sledila naj bi jima neka dvoladijska, kasneje v triladijsko povečana cerkvena stavba.⁷ Ne gre zanikati možnosti, da je na otoku bilo neko kulturno središče iz časa pokristjanjenja Slovencev, zgodovinsko otipljiva pa postane otoška cerkev šele z nastopom briksenškega lastništva v začetku 11. stoletja. Briksenški škof ali njegov kapitelj sta tedaj tu zgradila cerkev, bržkone zgodnjeromanskih oblik; v gradivu se prvič omenja leta 1185 kot »Sancta Maria in lacu Veldes« oz. »sancta Maria in Verde«, pozneje kot »proštija«, s kapelanijo, ki so jo briksenški škofje spričo tega, da župna cerkev pod gradom ni bila v njihovi lasti, poskušali odtegniti oblasti radovljiškega župnika in njegovega ordinarija, oglejskega patriarha.⁹ Leta 1431 je krški škof Lovrenc tej cerkvi podelil odpustke,¹⁰ s pomočjo katerih naj bi se najbrž zbrala sredstva za gradnjo nove cerkvene stavbe. Okoliščine kažejo, da je to bilo mogoče realizirati šele po ustanovitvi ljubljanske škofije leta 1461, kamor je bila vključena tudi radovljiška župnija z vsemi podrejenimi ji cerkvami in kapelami: glede na kočljiv jurisdikcijski položaj blejske proštije cerkve so prvi ljubljanski škofje razumeli kot sveto dolžnost, da s skrbjo nad to cerkvijo potrjujejo njeno pripadnost svoji diecezi. Novo gotško cerkev je posvetil škof Žiga Lamberg 15. de-

cembra 1465, z oltarjem Device Marije, Marije Magdalene, Doroteje in Donata in ji teden zatem podelil tudi odpustke.¹¹ S posredovanjem Petra Knauerja, poznejšega radovljiškega župnika in ljubljanskega stolnega prošta, je cerkev leta 1475 dobila odpustke tudi iz Rima,¹² dokler ni bila, poškodovana v potresu in popravljena leta 1523 po ljubljanskem škofu Krištofu Ravbarju ponovno posvečena.¹³

Med konservatorskimi in restavratorskimi deli na cerkvi, ki so bila opravljena v času arheološkega raziskovanja, se je pokazalo, da se v obstoječi baročni stavbi še skrivajo zidovi gotške cerkve. V prezbiteriju — v baročni prezidavi so mu preoblikovali le vzhodni konec, ga na novo obokali in znotraj oblekli v težak baročni omet — so se pojavile freske 15. stoletja, pod njimi pa starejši omet s posvetilnimi križi iz časa posvetitve (1465). Gotško jo je še videl Tomaž Hren ob vizitaciji leta 1601: kor je bil obokan, ladja menda tudi (morda celo z dvema stebroma predeljena v dve ladji; žal je zapisnik tu poškodovan), notranjščina pa »totum pulchre depicta«. Imela je tudi emporo na zahodni strani (»basilica«) z oltarjem sv. Nikolaja.¹⁴

Za predhodnico kasnejše župne cerkve sv. Martina pod gradom smo nakazali, da je bila postavljena že pred letom 1004. Prvič se omenja leta 1247, in sicer kot »ecclesia Woldensis«, torej kot cerkev z župnijskimi pravicami,¹⁵ četudi jo znani seznam papeških desetnin iz leta 1296 navaja le kot »kapelo« (capella de Veldis)¹⁶ in je njen župnik izpričan šele leta 1469.¹⁷ Podatkov, ki bi kaj povedali o njeni stavbni zgodovini v srednjem veku, ni. Tudi cerkev sama ni dočakala našega časa: aprila 1903 so jo z izjemo zvonika podrli in na njenem mestu zgradili novogotško cerkev po načrtih Friedricha von Schmidta z modifikacijami Josipa Vancaša. Po zaslugi Josipa Mantuanija, ki si je staro cerkveno stavbo ogledal med rušenjem, si lahko približno predstavljamo, kakšna je bila:¹⁸ enoladijska (v ladji bržkone še romanska, kakor je to pri nas pravilo) z gotskim dvopolnim zvezdasto obokanim prezbiterijem in zvonikom, prislonjenim na južni rob zahodne fasade. V baroku (menda 1684/1685) so ladjo obokali, v 17. stoletju tudi prizidali ladji bočni kapeli. Zakristija z baročnim nadstropnim oratorijem, ki se je odpiral v prezbiterij, je bila postavljena ob severni strani prezbiterija. Iz Scarlicchijeve vizitacije leta 1631 izvemo, da je cerkev imela emporo (Chorus superior) z dvema oltarjema, iz tiste generalnega vikarja Filipa Trpina leta 1655 tudi, da je zvonik (vsekakor še srednjeveški) imel v podzemlju



Bodešče, p. c. sv. Lenarta, zunanjščina s severovzhoda

osilegij, nad tem v nadstropju pa kapelo sv. Mihaela, da je bil torej služil za kostnico, razen tega tudi, da so medtem (ok. 1650) barokizirali prezbiterij.¹⁹ — Če se smemo zaneesti na Mantuanijev tloris, je zlasti zanimiv podatek, da je cerkev imela zvezdasto obokan prezbiterij, ki bi ga glede na freske (o njih bomo v nadaljevanju še spregovorili) mogli datirati v čas okoli leta 1440. Nastal je v vrsti drugih zvezdasto obokanih gotskih korov, posebej pogostih na področju radovljiške župnije in od nje odvisnih župnij sredi 15. stoletja: Bodešče pri Bledu, Žirovnica, Mošnje, Rateče (te tri je poslikal t. i. Žirovniški mojster oz. Mojster apostolskih mučeništev ok. 1450—1455), Mevkuž, tudi župna cerkev v Radovljici in Studenčice. Zunaj tega območja se takšen prezbiterij pojavlja v Seničnem pri Trziču. Večinoma jih lahko postavimo v štirideseta in petdeseta leta, nekateri (Mevkuž, Studenčice) pa so tudi mlajši.²⁰

Ustaviti se kaže še pri enem, nekdanj odličnem arhitekturnem spomeniku, čeravno ima le posredno zvezo z blejskim kotom: ob cerkvi Marijinega vnebovzvetja v Lescah. Nedavna restavracija te cerkve je namreč odkrila občudovanje vredne sledi starejše srednjeveške zgradbe, zato povzemimo, kar vemo o njeni zgodovini.

V arhivskem gradivu se Marijina cerkev v Lescah prvič pokaže okoli leta 1173 kot lastniška cerkev nekega briksenskega duhovnika in ministeriala po imenu Nantwin. V znani listini²¹ omenjeni Nantwin sporoča, da je imel v Lescah »že od nekdanj leseno kapelo, ki je bila postavljena na čast Materi božji in h kateri je ljudstvo o Marijinih praznikih z veliko gorečnostjo prihajalo z darovi od daleč in od blizu, čeprav še ni bila posvečena. Opomini duhovnikov ga niso mogli odvrniti od te navade. Ker se božja služba tam ni mogla vršiti, je (Nantwin) po dednem pravu obdržal darove vernikov zase. Po mnogih letih sta ga opomnila tržaški škof Dietmar (v virih omenjen 1135—1145, 1149 kot mrtev), ki je imel takrat arhidiakonot, in pa Gerwik, župnik pri sv. Klementu (na Rodinah), da bi podrl rečeno kapelo ter napravil drugo iz kamenja, kar je tudi rad storil. Pozneje je bila ta kapela z njuno pomočjo in z dovoljenjem oglejskega patriarha Ulrika posvečena od njegovega (patriarhovega) vikarja, škofa Gerharda (prvič omenjen 1173), s pogojem, da spadajo darovi s kapelo vred, ki je bila prav malo dotirana, k njegovi drugi cerkvi, katero je imel (Nantwin) v Gorjah na neki drugi svoji zemlji.«²² Cerkev — stala je vsaj že okoli leta 1140 — je bila torej prvotno le-



Lesce, ž. c., Mati božja naprestolu, freska na luneti nekdanjega zahodnega portala

sena, ker pa takšne niso mogli posvetiti, jo je moral lastnik na novo sezidati iz kamna. Nato je zgradbo posvetil generalni vikar oglejskega patriarha okoli leta 1173 in jo (da bi zavaroval njene dohodke pred lastnikovo zlorabo) podredil lastnikovi obstoječi cerkvi v Zgornjih Gorjah.

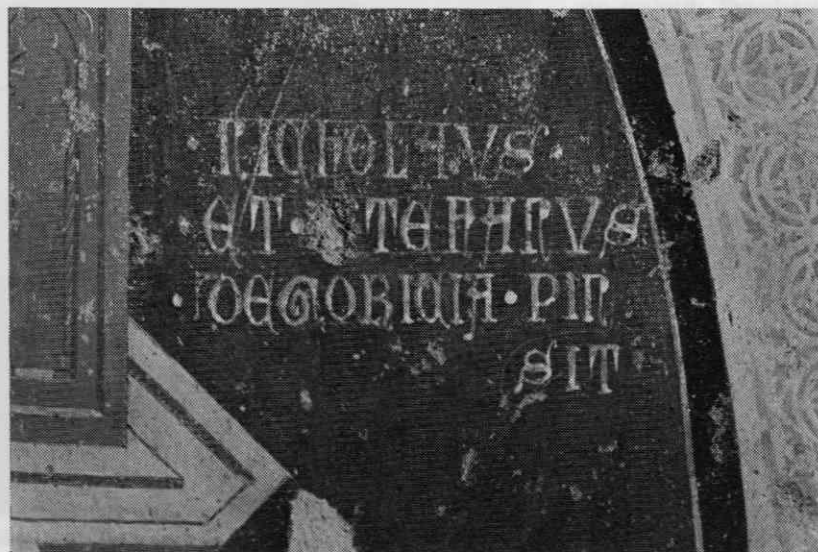
K cerkvi sta pozneje spadali dve kapelaniji, Matere božje in sv. Katarine, v patronatu cesarja oz. deželnega vladarja, prvič omenjeni v celjskem kartularju iz let 1456—1461.²³ Bili sta bogato dotirani, saj so si, denimo, prebivalci Krope, potem ko je nadvojvoda Ferdinand leta 1601 tam ustanovil župnijo, a premalo poskrbel za njeno gmotno osnovo, med leti 1616 in 1618 pri nadvojvodu in škofu prizadevali, da bi ju iz Lesc prenesli v Kropo (Ferdinand, takrat že cesar, je župnijo z dodatno dotacijo leta 1620 ponovno ustanovil, vendar očitno brez te pomoči).²⁴ Cesar je beneficija v Lescah kajpak podedoval od Celjanov, ki so med 1418 in 1456 imeli patronat nad radovljiško in nekimi drugimi okoliškimi župnijami, a tudi ti so vsaj eno izmed teh kapelanij, namreč Matere božje, podedovali od Ortenburžanov, svojih predhodnikov na Gorenjskem. Ohranila se je namreč pogodba iz leta 1398 med grofom Friderikom Ortenburškim in Jakobom, župnikom v Zgornjih Gorjah, s katero grof prepušča omenjenemu župniku in njegovi cerkvi neko deseti-

no v Podhomu, ta pa se zato odpoveduje svojim pravicam v kapeli v Lescah (»in der Chappeln leszcz«) v korist Nikolaja, grofovega kaplana in kaplana v kapelaniji, ki jo je grof ustanovil v Lescah (»zu der Chapplaney der ewigen messe die wir daselbs ze leszcz von neuen gestiftet haben«).²⁵ V tem času je bila cerkev v Lescah še vedno podružnica Zgornjih Gorij in tudi v radovljiški matrikuli iz leta 1468 (gl. op. 5) se še ne našteva med podružnicami radovljiške župnije, kamor je kasneje (prejkone v 16. stoletju) pripadla.

Cerkev je današnjo podobo dobila sredi 18. stoletja (posvečena je bila leta 1743); kolikšeni delež imajo pri tem že prezidave, izpričane za leto 1665 (?), je trenutno težko reči. Valvasor (1689) ima le novo kapelo sv. Antona Padovanskega, sicer pa vse iste oltarje kot Scarlicchijeva (1631) in Trpinova vizitacija (1657, 1668), ki še popisujeta srednjeveško zgradbo.²⁶ Med najnovejšo restavracijo zunanjsčine se je izkazalo, da je še precej obodnega zidovja srednjeveškega: celotna zahodna fasada in najmanj polovica severnega in južnega zidu, tako da kaže, da so cerkvi med baročnimi prezidavami razrušili le njen vzhodni del. Na južnem delu sta se pokazali dve gotski okni, eno bolj zaokroženo, drugo bolj zašiljeno, na severnem zidu neki stranski vhod, vrsta oken (dve v višini) je prišla na dan tudi na zahodnem pročelju, poleg tega pa še prvotni glavni vhod z gotsko profiliranim ostencjem in luneto, ki jo krasi freska s konca 14. stoletja (o tej v nadaljevanju).

Ker poročilo o izsledkih restavracije še ni objavljeno, se zadovoljimo s tem, kar nam na prvi pogled kaže konservacijsko prezentirana zunanjsčina. Ker glavni vhod ne leži v osi

fasade, marveč je pomaknjen nekoliko proti jugu, medtem ko sta obe okni v višini nameščeni somerno glede na os pročelja, lahko sklepamo, da je cerkev v gotiki doživela neko temeljito prezidavo, vendar ohranila neke starejše stavbne sestavine. Osnovno telo cerkve je bilo na severu razširjeno s paralelno potekajočo severno ladjo, ali bolje, kapelo, ki je imela poseben vhod s severa in bila razsvetljena s posebnim okencem na zahodni fasadi. Identificirati jo je mogoče s kapelo sv. Andreja. Podobna, a slej ko prej ožja stranska ladja je bila tudi na jugu, in sicer kapela sv. Katarine z beneficijem, ki jo navajajo vse vizitacije 17. stoletja. Trpinova (vizitacijski zapis iz leta 1657) nam v skopih, a natančnih besedah podaja naravo tega prostora: ladja (corpus) je s po dvema stebroma in tremi vmesnimi loki razdeljena v tri dele, kot da bi imela na straneh dve kapeli, namreč sv. Katarine (na listni strani) in nasproti njej sv. Andreja. Vsaka teh kapel je imela svoj korni zaključek (chorus) z oltarjem.²⁷ Ve se tudi, da sta bili Katarinina in Andrejeva kapela obokana, medtem ko to za glavno ladjo ni izpričano. Obokan je bil tudi oratorij nad zakristijo, postavljen ob severno stran prezbiterija.²⁸ Cerkev je torej bila triladijska, a si lahko predstavljamo, da ne iz enega liva, pač pa da so jo postopno iz enoladijske razširili v dvo- in triladijsko. Dokončno gotsko fazo, v kakršni je cerkev bolj ali manj dočakala 17. stoletja, posredno datira freska nad glavnim vhodom, in sicer v čas, ko je grof Friderik Ortenburški tu ustanovil kapelanijo (ok. 1398). Grof je ob ustanovitvi kapelanije očitno poskrbel za temeljito prezidavo cerkve, ki bi sodila, ko bi se bila ohranila, med naj-



Lesce, ž. c., podpis slikarjev na luneti nekdanjega portala

imenitnejše spomenike gotske arhitekture na Slovenskem. Žal jo je obnoviteljska vnema poznejših stoletij žrtvovala novemu duhu in okusu. — Omenimo naj še zvonik, po mediterenskem zgledu prosto stoječ in v osnovi menda še gotski.

x x x

Kaže, da je bil blejski grad v Blejskem kotu edini ambicioznejši spomenik profanega stavbarstva v srednjem veku. V 14. stoletju se na tem področju omenjajo še štirje dvorci: v Grimšicah (1343 oz. 1349), v Podhomu (1345), na Poljšici (1344) in Rečici (1393).²⁹ Od teh se je do danes ohranil le tisti v Grimšicah iz 16. stoletja in z novoklasicistično predelanim pročeljem.

Sakralno stavbarstvo je bilo tu kot drugje tesno povezano z razvojem cerkvene organizacije. Celotno področje je prvotno obvladoval vikariat sv. Martina pod gradom, z mejami med Triglavom in Mežakljo na severu in med Ratitovcem in Jelovico na jugu in na sotočju obeh Sav na vzhodu. Ustanovljen je bil slej ko prej ob koncu 10. stoletja. Tu je gotovo že v tem zgodnjem času stalo tudi nekaj lastniških cerkva malih domačih posestnikov slovenskega rodu, ki so morale polagoma priti v roke briksenške škofije, nekaj pa jih je gotovo ustanovila briksenška škofija sama oziroma preko svojih ministerialov. Iz dveh takšnih lastniških cerkva sta nastali župniji v Zgornjih Gorjah in v Zasipu, obe na zemlji, ki je bila ob koncu 11. stoletja že v briksenški posesti. Cerkev sv. Jurija v Zgornjih Gorjah se prvič omenja okoli leta 1173 (gl. o tem zgoraj) in je glede na to, da so ji takrat podredili cerkev v Lescah, že morala imeti lastnega duhovnika in značaj vikariata. Cerkev sv. Janeza Krstnika v Zasipu nastopa v arhivskem gradivu šele v papeškem desetinskem seznamu iz leta 1296 posredno z župnijo, a je prav gotovo tako stara kot tista v Zgornjih Gorjah, če ne celo starejša, kajti njen zemljepisni položaj in patrocinijski govorita za krstno cerkev rodinske pražupnije za blejsko območje, ki bi jo utegnili postaviti celo, še preden je prišlo do vikariata pod gradom. Kasneje, ko se je briksenška posest v blejskem kotu pod pritiskom posameznih fevdalcev razrahljala, sta ti cerkvi oz. župniji prešli v druge roke: Zgornje Gorje so si pridobili Ortenburžani, Zasip pa Lambergi.³⁰

Skoraj vse podružnice Blejskega kota so po nastanku srednjeveške. Neki vir iz leta 1571³¹ našteva pod Bledom (Grad) naslednje podružnice: sv. Andrej na Rečici (ljubljske ško-

fijske vizitacije jo locirajo na »Brdo), sv. Ožbalt v Spodnjih Gorjah, sv. Štefan na Blejski Dobravi, sv. Jakob v Ribnem. sv. Lenart v Bodeščah, sv. Štefan na Kupljeniku in sv. Marjeta v Bohinjski Beli, pod Zgornjimi Gorjami pa sv. Miklavž v Mevkužu (cerkev sv. Trojice v Sebenjah je s konca 16. stoletja). V tem viru nezabeležena je prav tako srednjeveška cerkev sv. Katarine na Homu, ki je sodila pod Zasip, vizitacijski zapisnik škofa Scarlicchija iz leta 1631³² pa ima še kostnico sv. Mihaela pri župni cerkvi v Zgornjih Gorjah — danes je ni več —, kar potrjuje njeno znatno starost. Nekatero teh cerkva se tudi sicer že omenjajo pred letom 1500, tako tiste na Dobravi leta 1428,³³ v Ribnem 1400³⁴ in v Mevkužu posredno leta 1430,³⁵ cerkev v Spodnjih Gorjah pa leta 1501.³⁶ Večinoma so to bile nepretenciozne enoladijske cerkvice, glede na to, da po vaseh v okolici Bleda niso znani kakšni močnejši ministeriali, ustanove vaških sosesk in relativno poznega datuma, skorajda ne izpred 14. stoletja. Sledov romanike za sedaj ni bilo mogoče odkriti. Zato pa je več gotike, ki govori o prebujeni graditeljski vnemi vaškega prebivalstva v poznem srednjem veku.

Domnevati smemo, da se v prenekaterih teh cerkva kljub novoveškemu videzu še skriva srednjeveško jedro. S freskami poslikani zidovi sv. Katarine na Homu in sv. Lenarta v Bodeščah govore, da imamo pred seboj še v jedru ohranjeni srednjeveški cerkvi. Bodeška podružnica je bila »posodobljena« menda šele v 19. stoletju, ko so obokali njeno ladjo, sicer pa, če si odmislimo ta dodatke in večja baročna okna namesto gotskih, še kaže prvotno podobo iz 15. stoletja: leseno krita ladja s prislonjenim dvopolnim zvezdasto obokanim prezbiterijem, kakršnega je imela blejska župna cerkev in ga še vedno ima podružnica v Mevkužu. Na zahodu prizidana odprta lopa je mlajša. Kdaj je bil sezidan prezbiterij, ki ga I. Komelj (op. cit.) datira ok. 1420—1430, je težko reči, vsekakor pa ne pred 1440. Takšen tip prezbiterija, ki smo mu spredaj namenili nekaj vrstic, se pojavlja še v Mevkužu; v danes ne več ohranjenem posvetilnem napisu na slavoloku je bilo moč prebrati letnico 1465, cerkev pa je v ladji barokizirana. Restavratorska dela v župni cerkvi sv. Jakoba v Ribnem so pred slabima dvema desetletjema odkrila, da se je v kasneje močno barokizirani zgradbi še ohranilo celotno jedro starega gotskega prezbiterija. Barokizacija ga je s tem, ko je odbila rebra in mu odprla nova velika okna in zazidala stara, oropala avtentične pričevalnosti, a videti je,



Bodešče, p. c., freska na pročelju

da gre zopet za uveljavljeno zvezdasto obočno shemo. Spremenjena prostorska razmerja — občutek širine in potlačenost obočnih kap — pa ga datirajo šele v čas okoli leta 1500, čemur ustreza tudi slogovna usmerjenost izvirne poslikave, ki se je pokazala med restavratorji cerkve. Staro gotško jedro slutimo še v prezbitериu cerkve sv. Ožbalta v Spodnjih Gorjah, predelanem leta 1628 ali 1629 (tako datirana freska za oltarjem), medtem ko kaže staro gotizirajočo, a že v grebenastem oboku izvedeno shemo prezbitერიj sv. Katarine na Homu; z letom 1621 zaznamovani stranski oltar bi utegnil posredno datirati predelavo te cerkve, ki se z grebenastim obokom, pa tudi sorazmerno širino svetišča navezuje na gotško tradicijo 16. in 17. stoletja. — Zanimivo je, da je med tremi starimi župnimi cerkvami Blejskega kota le Grad tako dolgo ohranil srednjeveški videz. V Zgornjih Gorjah in v Zasipu sta nastali imenitnejši baročni oz. poznobaročni zgradbi in le v Zgornjih Gorjah se je v sklepni stranici novega prezbitერიja obvaroval košček stare gotške cerkve, lepo okno s krogovičjem in del izvirno poslikanega ostenja.

Kakor ni čas povsem zabrisal sledov srednjeveškega stavbarstva, tako je stoletjem tu bolj in tam manj uspešno kljubovalo tudi

srednjeveško stensko slikarstvo. Še več. Na nekaterih mestih so se nam ohranila prav pomembna dela te umetnostne dejavnosti, v kateri je slovenska zemlja v dobi gotike našla kar najprimernejše sredstvo za simbolično-dekorativno dopolnitev cerkvene notranjščine.

Vrsto začenjata dve deli, ki sodita v slogovni krog in čas tako imenovanih potujočih furlanskih delavnic ok. leta 1400. Nad baročnim portalom cerkve sv. Katarine na Homu najdemo z značilno kosmatsko boduro uokvirjeno fresko s tremi svetniškimi postavami: v sredini blagoslavljajoč škof s knjigo, mogoče sv. Nikolaj, ob strani stojita sv. Janez Evangelist in sv. Katarina Aleksandrijska. Mehko modeliranje obraza, zemeljske barve in kosmatska bordura govorijo o furlansko izučnem slikarju. Novo odkrita freska nad prvotnim glavnim vhodom v župno cerkev v Lescah prikazuje Mater božjo z oblečenim detetom na desnem kolenu, sedečo na širokem in bogato okrašenem (gotško izrezljanem) prestolu. Barvna površina je zelo lepo ohranjena in se odlikuje po mehkem toniranju. Marijin obraz z mandeljevimi očmi, rdečico na licih, svetlimi prameni na laseh nas nezmotljivo opozarja, da imamo pred seboj delo istega širšega kroga, ki se bolj na vzhodu pojavlja

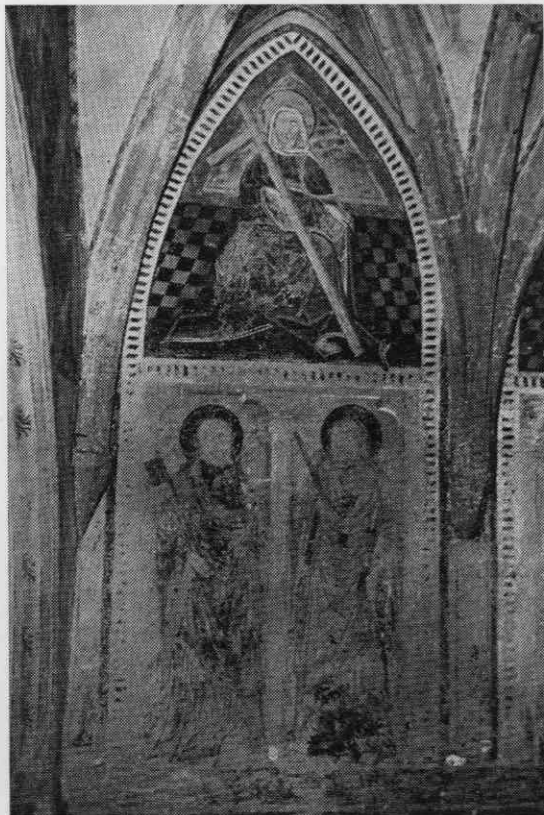
še v cerkvi sv. Radegunde na Bregu pri Žirovnici, na Bregu pri Preddvoru in v Tupaličah, posebej dobro pa je zastopan v okolišču Škofje Loke.³⁷ Vendar ima freska poleg tega, da se da trdneje datirati (ok. 1398), še dodatno dokumentarno vrednost: v spodnjem desnem kotu odkrijemo podpis dveh slikarjev, Nikolaja in Štefana iz Gorice,³⁸ ki sta prav gotovo poslikala tudi z barokizacijo uničeno notranjščino cerkve. Neprecenljiv pomen tega napisa je v tem, da nakazuje, kje moramo iskati neposredno izhodišče za del te furlansko usmerjene slikarske tvornosti na Slovenskem, ki dobiva v nekaterih delih, kot je npr. Breg pri Preddvoru (ok. 1403), določene severnjaške, italijanskemu trecentu še neznačne črte.

S tem, ko so odstranili staro zgradbo, je propadla tudi poslikava župne cerkve sv. Martina pod gradom. Iz akvarelov Ladislava Benescha, fotografij in opisa Josipa Mantuanija, ki je za deželni muzej v Ljubljani rešil dva odlomka fresk,³⁹ se dasta razbrati približen obseg poslikave in njena slogovna usmeritev. Stene prezbiterja so bile pokrite s prizori iz Kristusovega detinstva, tiste v ladji iz Kristusovega pasijona, nad katerimi se je, na severni steni, razpenjal pohod in poklon sv. treh kraljev, vse delo nekega koroškega ali na Koroškem izučenega slikarja druge četrtine 15. stoletja. Na podlagi dekorativnih prvin, primesi iz salzburškega slikarstva in sodelovanja pomočnikov, ki kažejo zveze z Žirovniškim mojstrom, je bilo mogoče freske datirati v čas ok. leta 1445,⁴⁰ slikarja pa uvrstiti v tisto generacijo mojstrov, delujočih v osrednji Sloveniji, ki so poleg Janeza Ljubljanskega zanesli tostran Karavank govorico koroškega, posebej beljaškega slikarstva poznega mehkega sloga.

Prav zamotano in skrivnostno podobo kaže poslikava cerkve v Bodeščah. Freske najdemo po vseh stenah, tako v notranjščini kot na zunanjščini, deloma dobro, deloma pa izrazito slabo ohranjene.

Najlaže je izločiti najmlajše partije, že pripadajoče 16. stoletju: na južni in delu zahodne stene v ladji se v dveh vodoravnih pasovih vrsti 16 deloma uničenih prizorov iz Kristusovega pasijona od Judovega poljuba do Tomaževe nevere (?) in vnebohoda, začetek cikla je zaradi baročnih oken uničen, lahko pa računamo z nadaljnimi štirimi prizori (zgoraj Zadnja večerja in Molitev na Oljski gori).⁴¹ Isti slikar, soroden tistemu (ali identičen s tistim), ki je naslikal legendo sv. Janeza Krstnika v ladji Janezove cerkve v Bohinju, je prispeval tudi dve z letnico 1524

datirani sliki iz Jakobove legende na severni zunanjščini cerkve. Ostalo je bolj zamotano. Na severnem zunanjem zidu prezbiterja najdemo tri slike: sv. Krištofa, prizor sv. Lenarta, ko rešuje jetnike, in Kristusa trpina v podobi sv. Nedelje, katere okvir sega preko drugih dveh. Sv. Krištofa in Lenartov prizor, ki ju je F. Stelè pripisoval furlanskim slikarjem, je okoli leta 1440 naslikal mojster, ki ga je Ksenija Rozmanova poimenovala po slikah v prezbiteriju Janezove cerkve v Bohinju.⁴² Isti slikar je okrasil tudi ladijsko stran slavoloka z dvema slabo ohranjenima oltarnima freskama (na levi sv. Helena in Konstantin, na desni Prestol milosti).⁴³ Največji del poslikave je prispeval avtor sv. Nedelje na zunanjščini, mojster, ki se po slogovnih značilnostih uvršča v širšo skupino del okoli Suhe pri Škofji Loki in Prilesja pri Anhovem v dolini Soče, po Steletu imenovano suško-bodeško-prileška skupina. Rozmanova (op. cit.) ga je opredelila kot enega izmed naslednikov mojstra bohinjskega prezbiterja, natančneje pa ga je mogoče poimenovali kot Bodeškega (ali Bodeško-prileškega) mojstra, kajti gre za slikarja z jasno oblikovanim osebnim profilom, ki ga srečamo tako tostran kot onstran Julijcev.



Bodešče, p. c., poslikava severne stene prezbiterja



Bléd, c. Matere božje na Otoku, evharistični Kristus

Bodeškemu mojstru lahko v Lenartovi cerkvi pripišemo naslednje freske: sv. Nedeljo na severni zunanjščini, sliki sv. Florijana in sv. Jurija v boju z zmajem na zgornjem pasu zahodne fasade, dalje celotni prezbiterij z obokom, ki je zasnovan po načelih t. i. kranjskega prezbiterija (Kristusov obraz na sklepniku, simboli evangelistov, angeli), in stenami (sedeče svetnice na lunetah, apostoli pod naslikanimi nišami po stenah, dvanajstletni Kristus med pismouki na slavoloku). Roko Bodeškega mojstra jasno kažejo omenjene slike na zunanjščini ter svetnice in Jezusov prizor v prezbiteriju: ekspresivno poudarjena obrazna fiziognomija, trdo lomljena, čeravno še iz obrazcev mehkega sloga izhajajoča draperija, dvojna obroba oblačil, težke barve, šahovski tlak na tleh ipd., vse prežeto z neizprosno neposredno poljudno noto, tako značilno za stvaritve suško-bodeško,prileške skupine. Medtem so preostale partije v prezbiteriju zelo močno odrgnjene in dajo na bolj razberljivih mestih vtis, kot da gre za drugo delavnico. Zanimivo je, da je F. Stelè v svojih prvih zapiskih odločno menil, da ne kažejo zveze s slikarjem sv. Nedelje, in obok primerjal s freskami na Otoku pri Mošnjah, ki

pomenijo vzporednico Bodeškemu in Suškemu mojstru.⁴⁴ Apostoli se mimo tega odlikujejo po skrbni izvedbi naslikane arhitekture in po širših potezah v obrazih in draperiji. Odgovor nam ponujajo druga dela iz delavnice Bodeškega mojstra, zlasti Prilesje in Avče nad Kanalom. Tam najdemo vzporednosti tako za obrazni tip na oboku kot za apostole, ki kažejo na stenah v Prilesju podobne oblike arhitekture, isto širokopoteznost v draperiji in markantnost obrazov. Vsekakor je treba računati s tem, da gre za delavnico, obsuto z naročili tako v zgornjem Posočju kot v Gorenjskem kotu in zasedeno z več bolj alj manj individualnimi močmi. Ravno prezbiterij Lenartove cerkve v Bodeščah, ki se da primerjati s tistim v Prilesju, nam ponuja trdno oporišče za opredelitev slogovnega profila in delovnega področja te delavnice, ki še čaka na temeljito znanstveno obdelavo.

Ne moremo se preveč zmotiti, če delo mojstra bohinjkega prezbiterija v Bodeščah postavimo v čas ok. 1440—1450. Za datacijo poslikave v prezbiteriju nam je na voljo vrsta grbov, naslikanih na sklepnikih. Nekaj teh grbov se da indentificirati. Avstrijski rdečebelordeči grb in grb družine Kreighov (diagonalno razpolovljen belo-rdeč) — medtem ko manjkata tako briksenški kot celjski — govorita za čas, ko si je cesar Friderik III. po smrti zadnjega Celjana (1456) pridobil radovljiško gospostvo.⁴⁵ Če upoštevamo, da se najkasneje ok. 1470 v Blejskem kotu, celo na sami Lenartovi cerkvi, pojavijo že naprednejši slikarji iz kroga mojstra Bolfanga iz Crngroba, lahko delo Bodeškega mojstra v Bodeščah datiramo v čas ok. 1460—1465. — Teže opredeljiv je zgornji del slavoločne stene v ladji, nad oltarnima freskama Bohinjkega mojstra. Je pač mlajši od oltarnih slik, a ga kljub temu ni mogoče kar tako povezati z Bodeškim mojstrom.

Preostane nam še spodnji del zahodne fasade, danes že skoraj povsem zbledel. Lega ometa razkriva, da je nastal po slikah sv. Florijana in sv. Jurija; bržkone gre za plast, ki je pokrila neke starejše, poškodovane freske iz časa pred zgornjima slikama. Levi del je, po Steletovih predvojnih zapiskih, prikazoval sv. Mihaela, Marijino kronanje in (danes še dokaj dobro vidnega) Kristusa trpina v sarkofagu nad vhomom v cerkev. Desna polovica, na debeli plasti ometa, ki sega tako čez Jurijevo sliko kot čez levi del spodnje poslikave, predstavlja enotno kot oltarni triptih zamišljeno svetniško sliko s sv. Lenartom, sv. Heleno in, bržkone, Marijo z detetom v sredini. Precejšen del freske je uničen z oknom,

preostalo pa močno odrgnjeno. Vendar se da ugotoviti, da ne gre samo za drugo tehniko (risba s tankim čopičem namesto vrezovanja v omet, kot ga kažejo apostoli v prezbiteriju), marveč tudi za drugo, mehkejšo, tonsko plastično niansiranje draperije, ki ga poznamo iz kroga mojstra Bolfganga, na katerega bi namigovala tudi izbor barv in skrbno zarisana Lenartova glava. Več o tem ni mogoče zapisati, vendar dovolj za domnevo, da gre za slikarja iz tega kroga in za čas okoli leta 1470.

Zgovorno je, da srečamo slikarje iz kroga crngrobskega mojstra kar na treh lokacijah Blejskega kota.⁴⁶ Najstarejši se zde fragmenti na gotškem ostenju v koru župne cerkve sv. Jurija v Zgornjih Gorjah, ostanki apostolov, postavljenih v dveh vrstah. Draperija v barvah, značilnih za mojstra Bolfganga, razkriva sicer novi slog trikotniških gub, ki ga mojster uveljavi v slovenskem slikarstvu na osnovi severnjaških grafičnih listov, vendar šele na začetni stopnji iz petdesetih let 15. stoletja. Žal so gorjanski apostoli premalo ohranjeni, da bi dovoljevali natančnejšo atribucijo. Zato pa kaže zanesljive poteze mojstra Bolfganga, podpisanega leta 1453 v Crngrobu, postava sv. Krištofa na zdaj zazidani zunanji steni prezbiterija v Mevkužu: obrazni tip, barve, oblikovanje draperije, celo šablona za brokatni vzorec. Nastanek te lepe freske določa posvetitev prezbiterija leta 1465. Tretji, najboljšežnji spomenik, so freske v prezbiteriju Marijine cerkve na Otoku. Kot kažejo posvetilni križi pod plastjo fresk, jih ob posvetitvi otoške cerkve (1465) še ni bilo, vendar niso dosti mlajše, morda iz okoli 1470. Niso delo crngrobskega Bolfganga, marveč nekega njegovega naslednika, ki sestavlja s slikarjema z Goropeči nad Ihanom in iz Zminja v Istri (1471) neko posebno delavniško skupino v širšem Bolfgangovem krogu.⁴⁷ Freske, bolj ali manj sklenjeno ohranjene na severni in južni steni prezbiterija, prikazujejo prizore iz Marijinega življenja in Kristusovega otroštva od Oznanjenja dalje. Kot je bilo v navadi v Bolfgangovem krogu, so deloma posneti po nemških bakrorezih (Mojster E. S.) in lesorezni štiridesetlistni Biblii pauperum, razkrivajo po individualno trpko-lirično noto, kakršna je neznana najznamenitejšemu Bolfgangovemu nasledniku, slikarju na Mačah nad Preddvorom (1467). Najlepše prihajajo na dan kvalitete tega anonimnega mojstra na naslikani tabernakeljski hišici severne stene: trpka milina Kristusovega obraza, pretanjene poteze rok in telesa, skrbno nagubana opasica, posneta po nekem bakrorezu mojstra E. S., razkošno, a logično zgrajeno

arhitekturno ozadje gotških oblik, vse odlike za naše razmere izjemnega ustvarjalca, ki mu gotovo niso kar tako zaupali poslikanje ene najuglednejših cerkva tega časa v osrednji Sloveniji.

Zadnji spomenik v tej vrsti so freske v prezbiteriju cerkve sv. Jakoba v Ribnem. Na stenah se vrste štirje prizori iz življenja in mučeništva svetniškega zaščitnika cerkve, na spodnjem delu kornega sklepa komaj vidni prosto stoječi apostoli, na okenskih ostenjih in podločjih prosto stoječe in doprsne naslikane svetnice. Na osrednjem polju oboka, pokritem s krepko rastlinsko ornamentiko, je dopasna podoba Boga očeta, simboli evangelistov so odrinjeni na podločja. Freske so precej poškodovane, kar je velika škoda zlasti za Jakobova prizora na južni steni, ki dajeta slutiti ambicioznejše arhitekturno in pokrajinsko okolje. Spoznati pa je mogoče slikarja, izšolanega v tradiciji mojstra Bolfganga, a že delujočega na pragu 16. stoletja vzporedno z drugim daljnjim Bolfgangovim naslednikom, mojstrom sv. Andreja iz Krašc.⁴⁸ Bolfgangova tradicija se kaže predvsem v obraznem tipu in drži prosto stoječega svetniškega lika, sicer pa je tu več momentov, ki jasno govore za čas okoli leta 1500, zlasti ikonografski razpad obočne poslikave in poskus iluzio-



Ribno, p. c. sv. Jakoba, pri diga sv. Jakoba (izrez)

nističnega razbitja okenskega ostenja z arhitekturo, ki se odpira v naslikano pokrajino z drevjem in hišami. Anonimni slikar razmerno poljudne ravni, ki smo ga krstili za mojstra sv. Jakoba iz Ribnega, se pojavlja tudi v zarestaviranem prezbiteriju župne cerkve sv. Urha v Braniku na Primorskem; predstavlja skupaj z mojstrom sv. Andreja iz Kraš izumiranje osrednjeslovenske slikarske tradicije okoli leta 1500, v času, ko so se tudi naše dežele odprle naprednejši severni pozni gotiki in zgodnji renesansi.

Našteti spomeniki so kajpak le del nekdanjega slikarskega bogastva, ki je krasilo blejske cerkve. Smemo trditi, da je bila sleher na blejska srednjeveška podružnica po zahtevah in okusu dobe poslikana, saj je le takšna mogla rabiti kultu in verskemu razsvetljevanju. Tako se, denimo, med vizitacijskimi zapisniki 17. stoletja, kjer najdemo omembe fresk v cerkvi na Otoku in v Bodeščah, navaja tudi poslikava cerkve na Rečici: prezbiterij je bil »ves lepo poslikan s podobami iz stare zaveze«, tako tudi ladja.⁴⁹ Slike kajpak niso prikazovale stare zaveze, vizitatorjev izraz pa razodeva, da so še v 17. stoletju imele določeno estetsko vrednost, četudi so mu bile vsebinsko in slogovno že tuje. Izginilo je tudi Marijino oznanjenje na pročelju stare župne cerkve sv. Martina pod gradom, ohranjeno na akvarelu Ladislava Benescha, edino doslej v Blejskem kotu dokumentirano delo zadnjega slovenskega slikarskega gotika Jerneja iz Loke, ki je v neposredni bližini, na Sv. Petru nad Begunjamj in v Vrbi, pa tudi v Bohinju, zapustil nekaj pomembnih sledov svoje gotsko poljudne, a med vaškim prebivalstvom Gorenjske, Obsočja in Beneške Slovenije sila priljubljene roke.

OPOMBE

1. A. Pleterski, 'Uporaba arheoloških najdb in zgodovinskih virov pri srednjeveškem zgodovinskem raziskovanju (na primeru Bleda in razvoja tamošnjega briksenškega gospostva)', ZČ XXXII (1978), 373—396, T. Knific, Bled v zgodnjem srednjem veku. Arheološko preučevanje naselitve v mikreregiji (disertacija, tipkopis), Ljubljana 1983. Tudi F. Gornik, Bled v fevdalni dobi, Bled 1967. — 2. Nadrobnosti o tem podaja delo podpisane z naslovom O prvih cerkvah in prazupnijah na Slovenskem, Prolegomena k historični topografiji predjožefinskih župnij (v tisku). — 3. Nadrobnosti kot op. 2. — 4. Varstvo spomenikov VI (1955—57 /1959/), 59—62, in VII (1958—59 /1960/), 112—116; R. Reisp, Blejski grad, Ljubljana 1983 (= Kulturni in naravni spomeniki Slovenije, št. 122), F. Gornik, op. cit., 134s. Gornik objavlja tudi štiri obnovitvene načrte

gradu iz časa po letu 1500, shranjene v Nadško-fijskem arhivu v Briksnu. — 5. 1582 22/7. Vizitacija škofa Tomaža Hrena 1601, NŠAL/Kek, fasc. 34/10, zapisek v radovljiški matrikuli iz leta 1468 v NŠAL, Rokopisi št. 20, str. 11. Iz Hrenovega zapisa se vidi, da je bila tedaj le prenovljena, sicer pa stara (sacellum licet vetustum, tamen recens ut apparatus renovatum). Imela je tudi emporo. — 6. I. Komelj, Gotska arhitektura na Slovenskem, Ljubljana 1973, 113 in 114. — 7. V. Šribar, 'Arheološka raziskovanja na blejskem otoku', Varstvo spomenikov X (1965 /1966/), 154—159, isti: 'Tisoč let slovenske arhitekture na Blejskem otoku', Sinteza 5/6, Ljubljana 1967, 60—64, isti, 'H kronologiji predromanske arhitekture', Arheološki vestnik XXIII (1972), 384—393. — 8. L. Santifaller, Urkunden der Brixener Hochstiftsarchive I, Innsbruck 1929, 54, 55. — 9. Nadrobnosti prinaša D. Pokorn, v: IMK XII (1902), 85ss. — 10. Listina 1431 21/4 v NŠAL. — 11. Listina 1465 20/12 v NŠAL. Cerkev je bila posvečena (v celoti) »a novo«. — 12. Listina NŠAL 1475 18/3. — 13. Listina 1523 25/6 NŠAL. — 14. NŠAL/Kek, fasc. 34/10. O cerkvi pravi Hren: »Chorus et Navis Ecclesiae cum fornice duabus columnis intermedijs... (? , od tu naprej odtrgano) totum pulchre depicta«. Emporo na zahodni strani omenja tudi Scarlicchijeva vizitacija iz leta 1631: »chorus super portam maiorem« (NŠAL, Viz. 1). — 15. F. Schumi, Urkundenbuch Krain II, 106. — 16. P. Sella, G. Vale, Rationes decimarum Italiae..., Vatikan 1941. — 17. J. Lavtžar, Zgodovina župnij in zvonovi v dekaniji Radolca, Ljubljana 1897, 24. — 18. J. Mantuani, 'Wandmalerien in der alten Pfarrkirche in Grad (Veldes)', Mitt. der K. K. Zentralkommission... III. F. V (1906), 137—151. — 19. NŠAL, Viz. 1 (1631) in KAL, fasc. 22/7 (1655). — 20. I. Komelj, Gotska arhitektura na Slovenskem, Ljubljana 1973, 66, 93, 208, seznam spomenikov 275—279. Komelj je opazil medsebojno sorodnost teh spomenikov, katerih obočna shema izhaja iz češke parlerjevske smeri (pri nas najbrž prvič na Hajdini pri Ptujju, ok. 1390, in v Šentrupertu na Dolenjskem, ok. 1400), in jih vse, z izjemo monumentalnejšega radovljiškega prezbiterija, datiral v čas ok. 1430, očitno na podlagi starejše datacije fresk Žirovnškega mojstra v Ratečah, Žirovnici in v Mošnjah, ki jih danes datiramo ok. 1450—1455. Vsekakor gre za večji časovni razpon med njimi, nekateri spomeniki pa se dajo tudi fiksno datirati glede na znane podatke o posvetitvah, tako Semično 1455 (listina 1455 31/8 v NŠAL), Mevkuž 1465 (NŠAL, Viz. 4) in Studenčice 1480 (NŠAL, Viz. 4). Freske v Bodeščah, spod več rok, tudi niso izpred leta 1440. O tem gl. v nadaljevanju. — 21. F. Kos, Gradivo za zgodovino Slovencev IV, št. 542. — 22. Po F. Kosu, ib. — 23. M. Kos, Gradivo za historično topografijo Slovenije (za Kranjsko do leta 1500), I, 314. — 24. NŠAL/Kek, fasc. 14/26. — 25. Listina 1398 10/5 v Arhivu SRS. V Podhomu je bila do jožefinske reforme enklava gorjanske župnije v žup-

niji Zasip. Gotovo gre za tisto posest ustanovnika lastniške cerkve in župnije v Zgornjih Gorjah, zaradi katere je Podhom v cerkvenem pogledu pripadel Gorjam in ne Zasipu in ki so jo direktno ali indirektno podedovali ali si jo pridobili Ortenburžani kot daljnji Nantwinovi nasledniki. — 26. Iz vizitacij Filipa Trpina 1668 (NŠAL, Viz. 4) in ljubljanskega prošta Oktavija Bucceleni 1685 (ib., Viz. 6) je razvidno, da pri kapeli sv. Antona Padovanskega ne gre za kakšen nov dodatek cerkvi, marveč le za spremembo patrocinijskega oltarja sv. Trojice v starem oratoriju, ki jo je okoli leta 1664 izposloval prošt Germanik Thurn in k temu prispeval tudi novo oltarno plastiko. Kaže, da je cerkev v 17. stoletju dobila le nov zvonik (1664, omenjeno v Trpinovi vizitaciji 1668), sicer pa le kakšne manj pomembne modifikacije. — 27. »... dividuus in tres partes, ab utroque latere duabus columnis intermedijs in tres arcus discriminatur, ut habeat quasi capellas a lateribus duas, videlicet S. Catharinae, et e regione S. Andreae.« (KAL, fasc. 22/15). — 28. O oratoriju piše Scarlicchi (1631), da je bil »in cornu evangelij super sacristiam«, z oltarjema sv. Trojice in sv. Janeza Krstnika, ki so ga kasneje predstavili malo niže med obe vrsti stopnic. Vanj se je prišlo iz ladje preko dveh vrst stopnic. Bila je to po Trpinu (1657) »capella pulchra cum fornice firmo«, njen oltarni prostor pa je, najbrž v obliki gotskega pomola, segal skoraj v sredino cerkve (»est quasi in medio ecclesiae supra sacristiae fornice«, viz. 1668). Glede na okoliščine lahko zidavo oratorija kot »plemiške« stavbne sestavine pripišemo ali Ortenburžanom ali Celjanom. O Andrejevi kapeli pravi Bucceleni (Viz. 1685), da je »oblonga cum fornice, et obscura«. O nesomernosti notranjščine govori ne nazadnje Scarlicchijev podatek, da je glavni oltar stal »ad dextram intrantis«, se pravi, pomaknjen nekoliko na desno, kar dovoljuje sklepati, da je cerkev medtem dobila nov portal v sredini zahodnega pročelja. Trpin (1657) omenja tudi streho: »tectum... pro magnitudine fabricae vastum, ut cunq̄ue firmum«. — 29. M. Kos (kot op. 23), I, 182, II, 442, 462, 516; M. Smole, Graščine na nekdanjem Kranjskem, Ljubljana 1982, 171, 358, 376, 418. — 30. Nadrobnosti o vsem tem so nakazane v delu pod op. 2. — 31. KAL, fasc. 21/1. — 32. NŠAL, Viz. 1. — 33. Listina v nekdanjem župnem arhivu v Zasipu. M. Kos, ib., I, 101. — 34. Listina 1400 21/5 v NŠAL. — 35. V briksenškem urbarju iz leta 1430 se v Spodnjih Gorjah navaja huba »ad lumen sancti Nicolai«. M. Kos, ib., I, 166. — 36. Listina 1501 5/12 v Arhivu SRS. 37. F. Stelè, 'Die friulanische Gruppe in der gotischen Wandmalerei Sloweniens', Festschrift Karl M. Swoboda zum 28. I. 1959, Dunaj 1959, 265—272, isti, Slikarstvo v Sloveniji od 12. do srede 16. stoletja, Ljubljana 1969, 136s. — 38. NICHOLAVS ET [S]TEFANVS DE GORICIA PINSIT. Gl. tudi notico M. Zadnikarja v časniku Delo, 18. maja 1983, str. 7. — 39. J. Mantuani, kot op. 18 zgoraj. — 40. J. Höfler, Stensko sli-

karstvo na Slovenskem med Janezom Ljubljanskim in mojstrom sv. Andreja iz Krašč (v tisku). — 41. Shema poslikave v katalogu k: F. Stelè, Gotsko stensko slikarstvo, Ljubljana 1972, LXXII—LXXIV. — 42. K. Rozman, 'Delavnica mojstra bohinjkega prezbiterija', Zbornik za umetnostno zgodovino n. v. X (1973), 5—12. K temu še: J. Höfler, 'Nekaj opomb k mojstru bohinjkega prezbiterija', prav tam, n. v. XVIII (1982), 9—16. — 43. K. Rozman, prav tam. — 44. Zapiski LIV (1935), XIII A (1957), v tipkopisnem prepisu v topografski kartoteki na Inštitutu Franceta Steleta na SAZU, Ljubljana. — 45. Na oboku so na severni strani od zahoda proti vzhodu in na južni od vzhoda proti zahodu naslednji grbi: 1. grb slikarja (3 beli ščitki na rdečem polju), 2. Kreighi, 3. prekrizani kladivi ali, kot je bilo običajno, prekrizana tolkač in železna palica (Schlegel, Eisen), najbrž grb kakšnega meščanskega (radovljiškega) lastnika fužin, 4. avstrijski grb, 5. odbito (mogoče je bil tu nameščen briksenški grb), 6. prekrizana Petrova ključa (slej ko prej radovljiške župne cerkve kot župnijske matice), 7. z neko palico prekrizana puščica (očitno grb kakšnega radovljiškega meščana), 8. grb s šestimi menjajoče se belimi in rdečimi vodoravnimi pasovi (plemiški grb, ki ga ni mogoče indentificirati), 9. gospodje iz Vogrskega (Hungersbach, Ungersbach) (pokončno razpolovljen modro rdeč z rdeče belim polmesečem). Grbi so hierarhično razporejeni, tako da sta nad oltarjem avstrijski in radovljiški cerkveni grb, na sredini pa si stojita nasproti Kreighov in neidentificirani plemiški grb pod št. 8. Takšno ustrezajočo lego imata tudi oba meščanska grba, medtem ko sta ob slavoloku slikarjev grb in grb Vogrskih. Kreighi se pojavljajo kot zakupniki briksenškega blejskega gospostva že v 14. stoletju, enkrat po letu 1456 pa so od cesarja Friderika III. prejeli v zakup tudi Radovljico. Na grb Vogrskih v Bodeščah je opozorila že Ksenija Rozman (v publikaciji srečanja umetnostnih zgodovinarjev treh dežel Slikarstvo, kiparstvo in urbanizem ter arhitektura v Slovenski Istri, Koper 1972, 13). Tu ne gre za prvotne Vogrske, ki so izumrli v 14. stoletju, marveč za koroške Heusse (Heyss), ki so z nakupom vogrskih posesti prejeli tudi njihov naslov in grb. Nekateri člani te rodbine se navajajo v visokih službah pri cesarju Frideriku III., kot posestniki na Bledu ali na Gorenjskem jih ne poznamo, možno pa je, da se je katera članica tega rodu primožila v kakšno plemiško hišo na Gorenjskem. Njihov grb na bodeškem oboku je na precej neuglednem mestu. Ker se pojavlja (na uglednejšem mestu) mdr. tudi v Posočju, in sicer kar v Prilesju in v Koprivišču pri Kobaridu (ok. 1475), bi Vogrski, kot to domneva Rozmanova, utegnili odigrati določeno vlogo kot naročniki in podporniki Bodeškega mojstra in njegove slikarske delavnice. Seveda pa je treba pristaviti, da delovno področje te delavnice občutno presega morebitno vplivno območje te rodbine, pa tudi njene zveze z mogočno furlanško rodbino Thur-

nov (de la Torre) so bržkone precej bolj rahle, kot to prikazuje starejša genealoška literatura. — 46. Nadrobnejša obravnava v J. Höfler, kot op. 40 zgoraj. — 47. J. Höfler, ib., tudi istega 'K stilni podobi stenskega slikarstva 15. stoletja na

Slovenskem', Zbornik za likovne umetnosti (Novi Sad), XIV (1978). — 48. Nadrobnosti J. Höfler, kot op. 40 zgoraj. — 49. Viz. 1685, NŠAL, Viz. 6 (»chotus... pulchre depictus per totum figuris antiqui testamenti«).

POPULACIJSKI RAZVOJ IN SOCIALNA STRUKTURA OKRAJNEGA GLAVARSTVA RADOVLJICA MED LETI 1869 IN 1910

JASNA FISCHER

Ob pripravi tematske številke Kronike, posvečene zgodovini Bleda, je bila želja urednikov revije, da napišem prispevek o populacijskem razvoju in socialni strukturi Bleda. To bi nedvomno bila zelo zanimiva in predvsem zelo potrebna študija družbene zgodovine manjšega slovenskega kraja. Žal pa je takšna naloga zaradi narave virov, s katerimi razpolagamo, za sedaj neizvedljiva.

Najpomembnejši vir za študij populacijskega razvoja in socialne strukture — pri tem mislim predvsem poklicno razdelitev prebivalstva — so rezultati popisov ljudskih štetij, ki so jih avstrijske oblasti objavljale v serijah uradnih statističnih publikacij avstrijskega centralnega statističnega urada.¹ Gradivo, objavljeno v teh publikacijah, je za raziskovalca družbene in gospodarske zgodovine izjemno bogato. Objavljali so splošne demografske podatke o rodnosti, smrtnosti, prirodnem prirastku ter vrsto podatkov, ki so dragoceni za preučevanje zgodovine gospodarstva, predvsem poklicne sestave prebivalstva, zdravstva, šolstva, volitev in vrste drugih pomembnih vprašanj iz naše preteklosti. Ena izmed velikih pomanjkljivosti tega gradiva pa je, da so najmanjše upravne enote, po katerih so objavljali podatke o rezultatih popisov, okrajna glavarstva.

V tem prispevku bom obdelala in prikazala rezultate ljudskih štetij, ki so bila izvedena v letih 1869, 1880, 1890, 1900 in 1910.² Okrajno

glavarstvo Radovljica sta sestavljala dva sodna okraja, katerih meje so približno enake mejam današnjih občin. To sta bila sodni okraj Kranjska gora z občinami Jesenice, Koroška Bela, Kranjska gora, Dovje, Rateče in Bela peč ter sodni okraj Radovljica z občinami Breznica, Kropa, Lancovo, Lesce, Srednja vas, Mošnje, Zgornje Gorje, Ovsiše, Radovljica, Ribno, Kamna gorica, Bled, Begunje, Predtrg in Bohinjska Bistrica.

Podatki o rasti prebivalstva v obravnavanem obdobju 40 let so nekoliko presenetljivi. Število prebivalstva po popisih leta 1880 in 1890 ne doseže števila iz leta 1869. Šele popis leta 1900 kaže, da se je upadanje v zadnjem desetletju 19. stoletja zaustavilo. Število prebivalstva se je povečalo za 11 0/0, v naslednjem desetletju pa še za 15 0/0. Vsi podatki so razvidni iz tabele številka 1.

V oklepaju so za primerjavo navedeni še indeksi rasti prebivalstva na vsem slovenskem narodnostnem ozemlju. Vidimo, da je razlika med indeksi rasti prebivalstva v okrajnem glavarstvu Radovljica in na slovenskem etničnem ozemlju kar precejšnja. Kljub neugodnim gospodarskim razmeram — počasnejši industrializaciji in splošnemu gospodarskemu zaostajanju slovenskih dežel za razvojem v habsburški monarhiji in Evropi — ki so povzročile veliko izseljevanje prebivalstva iz slovenskih pokrajin v drugi polovici 19. stoletja, so indeksi rasti razen v letu

TABELA 1. ŠTEVILO PREBIVALCEV V OKRAJNEM GLAVARSTVU RADOVLJICA

	1869	1880	Indeks 1869 = 100	1890	Indeks 1869 = 100	1900	Indeks 1869 = 100	1910	Indeks 1869 = 100
moški	13.175	12.269		12.554		14.294		17.139	
ženske	13.620	13.911		13.943		15.154		16.889	
skupaj	26.795	26.180	97,7 (106,1)	26.497	98,9 (108,6)	29.448	109,9 (115,4)	34.028	127 (124,9)