

Letnik LXXX 1978



# slovenski čebelar

GLASILO ČEBELARSKIH ORGANIZACIJ  
SLOVENIJE

Št. 8

1. avgust 1978

Leto 80

## VSEBINA

France Guna: Kako se čebelar obvaruje čebeljih pikov . . . . .	253	NOVICE IZ ČEBELARSKEGA SVETA	
Dušan Svava: Čebelarjeva opravila v avgustu . . . . .	257	Martin Mencej: Iz biltena Apimondije povzemamo najvažnejša poročila . . . . .	281
Lojze Kastelic: Pomen satovja, voska in voščin v čebelarstvu . . . . .	259	Tilka Jamnik: Oprraševanje oljne repice s čebelami . . . . .	282
Julij Majer: Naravni sovražniki listnih ušic in kaparjev . . . . .	262	Stanislav Sajevec: Rudbekija . . . . .	283
Ivan Krajnc: Nekaj o točenju medu inž. Franček Sivic: Se o faceliji . . . . .	264 267	Ernest Rečnik: Izleti šentjurskih čebelarjev so postali tradicija . . . . .	284
Julij Mayer: Preprečevanje čebeljih bolezni (prevod) . . . . .	273	IZ DRUSTVENEGA ŽIVLJENJA	
Izšel je priročnik za čebelarje začetnike . . . . .	275	Prispevki za CIC . . . . .	285
H. Jerčič: Čebelarstvo srečanje . . . . .	276	ZCDS: Prizadevajmo si za dograditev čebelarkega izobraževalnega centra na Brdu . . . . .	286
Alojz Milač: Nekaj čebelarških izkušenj iz prakse . . . . .	278	Seja izvršnega odbora ZCDS . . . . .	288
Uvodna rešitev republiškega komiteja za promet in zveze o višini pristojbin za cestna motorna vozila za prevoz čebel . . . . .	279	Urednik: Sejem čebelarstva Sombor . . . . .	288
Tilka Jamnik: Tretji simpozij o apiterapiji . . . . .	280	OSMRTNICE	
		BILTEN »MEDEX« d. e. delo na domu in kooperacija . . . . .	
		Jože Žužek: Zavarovanje čebel . . . . .	269

List izhaja vsakega 1. v mesecu. Člani, ki plačujejo letno članarino 200,00 din, ga prejmejo zastonj.

Izdaja ga Zveza čebelarških društev za Slovenijo v Ljubljani, Cankarjeva c. 3/II. Telefon: 20-208. Izdajateljski svet: Dušan Svava, predsednik; člani: Ludvik Klun, Franc Magajna, Martin Mencej, Janez Mihelič, Fani Osojnik, A. Marija Sedej, Joško Šlander in Janez Terlep.

Uredniški odbor: inž. Jože Babnik, inž. Ludvik Klun, inž. Anton Kranjc, Martin Mencej, Anton Rems, prof. Edi Senegačnik, dr. Nežka Snoj.

Glavni urednik: Janez prof. Mihelič, odgovorni urednik: inž. Ludvik Klun.

Odgovorni urednik Biltena — Medex — exp-imp. Franc Strumbelj.

Letna naročnina za nečlane 200,00, za tujino 250,00 za člane čebelarških organizacij drugih republik 120,00 dinarjev. Odpovedi med letom ne upoštevamo. Kdor plačuje naročnino v obrokih se s prvim obrokom zaveže, da jo bo do konca leta v celoti poravnal. To velja tudi za naročnino.

Št. žiro računa pri SDK v Ljubljani, Miklošičeva c.: 50101-678-48636.

Devizni račun št. 50100-620-107-010-30960-943.

Zunanja stran ovitka delo inž. Janeza Suhadolca.

Po mnenju republiškega sekretariata za prosveto in kulturo št. 421-1/74 je glasilo oproščeno temeljnega davka od prometa proizvodov.

Tiskala tiskarna Tone Tomšič, Ljubljana v 6800 izvodih  
Rokopisov ne vračamo.



Na kostanjevi paši. Foto: Sivic

## KAKO SE ČEBELAR OBVARUJE ČEBELJIH PIKOV

FRANCE GUNA

Marsikdo bi se rad oprijel čebeljarjenja, če se ne bi bal pika. Ta ali oni si je čebele celó že nabavil, a jih je kljub resnemu namenu opustil, ker pikov nikakor ni prenesel. Spet drugi vztraja, četudi si včasih nabere pikov kot berač uši. Ljudje so namreč različni, toda prav ob tej nevšečnosti naj bi omahljivce bodril preizkušen izrek, da »vrag tudi ni tako črn, kot se vidi«.

Čebela je pri Slovencih zelo priljubljena in spoštovana. To je edina domača žival, za katero si naši predniki kar niso upali reči, da »pogine«, temveč so bili mnenja, da »umre«. Njena nprav pa se vendar močno razlikuje od nravi drugih domačih živali. Četudi

jo gojimo v panjih in čebelnjakih poleg doma, še vedno ni ukročena in se tudi nikoli ne bo dala ukrotiti.

Ko ljudje gledajo izkušenega čebelarja, kako sproščeno se giblje sredi roja ali v bučnem vrvenju pred fasado prostranega čebelnjaka, so prepričani, da ga čebele poznajo. Pa so v zmoti, zakaj čebele še zdaleč niso ovce, ki poznajo svojega pastirja. Čebela je po svoji naravi še vedno taka, kot je bila — recimo — pred tisoč leti: divja, kakršna je živela v skalni votlini. Rešitev je le v tem, da se ji človek zna prilagoditi na osnovi spoznanj, ki si jih je v tem času pridobil, odkar se je začel s čebelo ukvarjati.

Čebele pikajo pravzaprav le tedaj, kadar so razdražene. Do tega pa pride, če so motene pri delu, če je ogrožen njih zarod in imovina, a tudi kadar se jim stavijo kakršne koli ovire na njihovih zračnih poteh. So pa seveda še nekateri drugi vzroki.

Če se nepremišljeno postaviš pred čebelnjak, kjer se križajo njihove izletne linije, ne boš dolgo vzdržal. V svoji delovni vniemi se ti marsikatera delavka celo nehote zaleti kot strelca v glavo. Zato je klopica vedno le ob stranski steni čebelnjaka, a po možnosti v senci kakega drevesa, ki je izven čebelnega območja.

Kadar imaš v času izletavanja kak nujen opravke ob žrelu tega ali onega panja, glej, da stvar opraviš čim hitreje. Ni pa vseeno, v kaki razdalji od panja se postaviš; manj kočljivo je, če si neposredno pred panjem kot pa v oddaljenosti onega ali dveh metrov.

Posebno preudarno moraš ravnati, če si v poletni vročini z zamudo pripeljal na pasišče večje število čebelnih družin pa jim odpiraš žrela morda šele ob enajsti ali dvanajsti uri; tudi to se namreč včasih primeri. Da naval togotne živali v žrela zmanjšamo, pri žnideršičih že prej snamemo vratca, da se gneča koncentrira na okenskih mrežah. Žrela odpiramo po vrsti od zgoraj navzdol, začenši na levem krilu, tako da se ritensko pomikamo proti desnemu krilu in imamo hrbet takó rekoč ves čas na varnem.

Odpirati moramo zelo na hitro, a takoj na prvi mah celotno žrelo. Koliikor hitreje in kolikor bolj na široko je žrelo odprto, toliko hitreje se poleže napadalna ekspanzivnost, ki je zaradi vročine in dolgotrajne zapore prišla do vrhunca. Iz majhnih in tesnih odprtin se čebele posebno srdito zaganjajo. Zato ob prevozih čebel takó zelo pazimo, da ni nikjer nobene reže ali špranje.

Če s čebelami ravnaš kakor je treba, gre večinoma brez pika. Pravi če-

belar dela celó z užitkom. Toda osnovni pogoj za to pa je mirna roka in mirna kri. To velja še posebno za vsa opravila v notranjščini panja. Če te slučajno katera piči, se ne smeš ustrašiti, ne razburiti, kaj šele, da bi se začel otepavati ali mlatiti z rokami! S tem bi si pa res priklical ogenj v streho. Hitro si boš pač izpulil želo, stisnil prizadeto mesto, da morda prisolzi malo krvi in mirno delal dalje. Na bolečino se še spomnil ne boš več.

Drugi pogoj je preudarno in hitro ukrepanje. Še preden panj odpreš, si moraš biti na jasnem, kaj pravzaprav hočeš, katero delo te čaka in kakó ga boš najhitreje opravil. Dolgotrajno brskanje po čebeljem gnezdu celó kako pohlevno čebeljo družino spravi v slabo voljo. Po človeško povedano — tudi čebele namreč niso vedno enako razpoložene. Včasih so krotke in ljubke, da z neskaljenim zadovoljstvom opazuješ njihovo snovanje, ko listaš sat za satom. Takó je v panju h koncu aprila in v maju, ko se čebelje družine začnejo pripravljati na rojenje. Janša pravi, da se takrat čebela celó pusti prijeti. Med delom ti lezejo po roki in te rahlo ščebetajo po prstih. Useka te kvečjemu le tista, ki si jo po neprevidnosti pritisnil.

V tisti dobi je panj takó natrpan s čebelami, da so satniki često kar na debelo pokriti z njimi. Vendar te ne bo nobena pičila, dasiravno z golimi prsti sežeš skozi ta živi zid po sat, če le delaš dovolj mirno.

Ko poleti ob deževnem vremenu visijo od panjskih brad celi grozdi delavk, lahko zajameš tak grozd z golo roko, če mu le znaš lepo podstaviti negibno dlan. Čebele ne bodo niti opazile, da si jih snel s panja ali da si jih nato stresel nazaj na panjsko brado.

Nikakor pa ne bi svetovali, da z golo roko skušaš ogreniti roj, ki v obliki grozda visi z drevesne veje. V večini primerov bi se pošteno opekeli. Tak grozd raje s krepkim sunkom stre-

semo v podstavljeni ogrebalnik. Če tiči v kaki rogovili, pa si najuspešneje pomagamo z emajlirano zajemalko.

Na razpoloženje čebel vplivajo različni dejavniki, katere pa mora čebelar dobro poznati, če se hoče uspešno izogibati pikom.

Skoro v vsakem čebelnjaku je kaka družina, ki je posebno napadalna. Če le roko stegneš proti satniku, se jih že pet ali deset zakadi vate. Tu brez dima in zaščitnega pokrivala ne gre. Najbolje pa je, da taki družini čimprej izmenjamo matico, s čimer pride v panj drugo, pohlevnejše pleme.

V gosto zasedenih panjih je delo težje kot v šibkejših družinah. Zato je pri močnejših družinah potrebna večja pazljivost. Največ pikov dobimo po svoji krivdi — zaradi površnosti in neprevidnosti.

Samo po sebi je umevno, da hlad vpliva na čebele pomirjevalno, vročina pa jih podžiga k napadalnosti. Zato delamo v čebelnjaku v dopoldanskih urah, poleti pa celo v jutranjih urah. To velja, npr. zlasti za ometanje čebel ob odvzemanju medu, ko čebelar takó rekoč trči ob sleherno čebelo v panju.

Odločilen dejavnik je tudi vrsta pašje. V tem pogledu je izrazit primer kostanjev cvet. Takrat so čebele posebno hude in razdražljive, a domneva se, da je takrat tudi njihov strup znatno močnejši. Zato tiste dni opravljamo v panjih le najnujnejša dela, kot je izrezovanje gradilnih satov, podiranje matičnikov, nadzor nad mladimi maticami ipd.

Ker je pri čebeli najboljše razvito čutilo za vohanje, je zelo dovzetna za vonj. Vendar to področje še ni docela raziskano. Že od nekdanjih čebelarjev zelo cenijo meliso, katere duh čebele privlači. Z njo ob ogrebanju roja nadrgnejo ogrebalnik in si natarejo roke. Temu nasproti pa je čebelarjem zelo zoprni duh prepotenih rok. Zato si pred delom v panju roke umijemo. Duha po kisu se čebele nekako boje

in se ga ogibajo. Ko je pri odvzemanju medu treba z vsakega sata omesti vse čebele, si marsikak čebelar nadrgne roke s kisom, s čimer je to zahtevno čebelarstvo opravilo znatno olajšano.

Mrzla voda vpliva na čebele pomirjevalno. Pri ogrebanju in vsajanju rojev torej po potrebi čebele rahlo poškopimo; seveda s tem ne smemo pretiravati. Tudi omelo, s katerim čebele ometemo, je dobro nekoliko omočiti v mrzlo vodo.

Že od nekdanjega človeka je človek krotil čebele z dimom. Če je hotel dobiti med divjih čebel, je skušal živati pregnati iz žlambarja z dimom. Tudi Anton Janša opisuje v svoji knjigi kadilnik kot važen čebelarški rekvizit. Čebele pred dimom beže. Kolikor močnejši je dim, toliko hitreje se pred njim umaknejo. Ker pa je to precej nasilno sredstvo, njegovo uporabo omejimo na minimum. Če ni nujno, skušamo opraviti brez dima.

Za dim se največ uporablja bukova goba. Milejši dim nam da suha trhlina vrbe ali bukve. Kadilcem je seveda najbolj pri roki pipa ali cigareta, ki ob zmerni uporabi kar dobro učinkuje. Če hočeš pred prevozom v pašo zapreti panjsko žrelo, navadno zadostuje, da le enkrat puhneš vanj, pa se čebele takoj umaknejo v notranjščino.

Kadar je treba pregledati čebelje gnezdo, puhnemo v mrežo okenca enkrat ali kvečjemu dvakrat, odstranimo okence, z njim krepko udarimo ob panjevo dno, da se žival na mah sesuje v panj — in vse delo bomo nemoteno opravili. Ni pa prav, če med pregledom še kar naprej čebele nadlegujemo z dimom, ker jih s tem preveč vznemirimo, da začnejo begati po satju sem ter tja. Ob takem stanju pa nam je delo otežkočeno.

Ko listamo po panju, moramo zelo paziti, da ne drgnemo sat ob sat. S takim ravnanjem često ogrožamo živ-

Pašna čebela ima razvito strupno žlezo, medtem ko se pri mladitvah šele razvija



ljenje matice, kar bi bilo za čebeljo družino lahko usodno. Razen tega pa s tem čebele po nepotrebem razburjamo. Pregled čebeljega gnezda ne bi smel trajati več kot pet minut. Če iščemo matico, a je ne najdemo, ne prekladjamo satja znova, ker naše početje začne čebelam presedati, takó da jih tudi s ponovnim puhanjem dima več ne uženemo! Panj čimprej zapri, a ponovni pregled opravi po potrebi drugi dan, ko se je žival docela umirila!

Četudi ravnaš po teh navodilih, pa te vendar tu in tam doleti kak pik. Če ga dobiš za noht ali zgibe dlani, precej boli. Še bolj nerodno je, če ga dobiš v nos, na ustnico ali pod oko, kjer je drugi dan huda opekline. Da si na takem kočljivem mestu lahko takoj ipuliš želo je prav, če imaš pri rokah zrcalce. Učinek strupa omilimo,

če namažemo prizadeto mesto s salmijakom, ki naj bi bil za vsak slučaj v čebelnjaku. Večina čebelarjev pa shaja brez vsega tega. Nekaj je celo takih, ki v hudi vročini kar brez srajce opravljajo sredi čebel najzahtevnejša dela; ti so za čebelji pik seveda imuni.

Temu nasproti pa so nekateri zelo občutljivi ali alergični za čebelji strup. Ti morajo biti pač bolj previdni. Nobena sramota ni, če uporabljajo zaščitna sredstva, če že ne rokavic pa vsaj mrežasto čebelarsko pokrivalo; to nam svetuje že Janša, omenja in opisuje pa ga tudi vsak čebelarski priročnik. Končno pa je tudi škoda vsake čebelice, ki bi zaradi naše neprevidnosti morala s pikom izgubiti življenje! Po nepotrebem se pač ne bomo delali junake.

## ČEBELARJEVA OPRAVILA V AVGUSTU

DUSAN SVARA

Ko sem z veliko žlico zajemal osnovno čebelarstvo znanje, sem večkrat slišal ali prebral, da se z avgustom začne novo čebelarstvo leto. Ta trditev je v tesni povezavi s stavkom katerega sem zapisal v prejšnji številki Čebelarja. Tu mislim predvsem na julijske roje in njihovo malo vrednost v čebelarstvu. Te družinice »života-rijo«, zimo ne prežive, če pa jo — drugo leto nimajo pravega razvoja. Predstavljajo samo številko in skrb, korigirani od njih pa ni.

Vendar, kot vse stvari okoli nas, je tudi trditev, da julijski roji niso več dobri, zelo relativna. Res je, da v podnebni razmerah naše ožje domovine julijski roji niso zaželeni. Vzrok leži v tem, da te družinice nimajo več možnosti, da bi nabrale zadostno količino hrane tj. cvetnega prahu in medu za dolgo zimo. V avgustu postajajo noči hladnejše in dan je že občutno krajši. Če je roj blizu hojevega gozda in če le-ta med, je konec také družine blizu. Trde, neprebavljive snovi, ki jih te mane vsebujejo, se kopičijo v blatnikih čebel in ker v mrazu ni možnosti za trebljenje, nastopa najčešče griža, ki pobere družino.

V krajih ob morju, nekako od Poreča pa vse do Peloponeza v Grčiji, pa trditev, da julijski roji niso več dobri, ne drži. Pred par leti sem v pogovoru s starim čebelarjem iz vasice na primorski strani Velebita zvedel zelo zanimive stvari. Izkušnje v tem kraju bi bile morda uporabne celo za naše vzrejevalce. V teh krajih čebelarijo v panjičih zbitih iz štirih do 70 cm dolgih in ca. 30 cm širokih desk. Pokrov je tudi deska, nekje pa tudi samo kamnita plošča.

Ob sv. Mihaelu, tj. naš Mihael ali Mihajlo, ki praznuje svoj dan nekako

konec septembra, vsi tamkajšnji čebelarji točijo. Postopek je naslednji. Ker je satje zalepljeno za stene panja, odstranijo pokrov in s trkanjem kratke palice po obodu panja preženejo čebele v drugi prazen panj, ki ga prislonejo na zgornjo odprtino starega panja. S skromno uporabo dima in upornim trkanjem čebele z matico dokaj hitro zapuste staro bivališče in pridejo v novo. Ta panj s »suhimi« čebelami brez zalege in satja, katero je ostalo v starem panju, postavijo na stalno mesto. To je roj v najčistejšem pomenu besede. Takšni družinici tamkajšnji čebelarji ne pokladajo ničesar. Čebele si morajo z lastnimi močmi pomagati iz zagate, v katero jih je pahnil njihov lastnik. Tista družina, ki tega ne zmore je v bližajoči zimi zapisana smrti. Močnejše pa izdelajo satje, ki ga zapolnijo z zalego, medom in pelodom še pred zimo in tako postanejo močni plemenjaki za pokritje izgub in razširitev čebelarstva. Vse to, kar na tak način ostane in je sposobno razvijati se naprej, je tudi zdravo. Čebelar mi je pripovedoval, da je tako čebelaril že njegov oče in tudi stari oče. Skozi desetletja se v teh krajih s takšnimi selektivnimi posegi prišli do čebeljih rodov, ki imajo lastnosti, katere bi bilo vredno raziskati.

Povrnimo se k avgustovski problematiki čebelarjev v Sloveniji. Ne bo odveč, če za začetnike še enkrat napisano snov v kratkem ponovimo. Med našimi čebelarji vlada mišljenje, da je spomladanski razvoj važen za moč družine v tekočem letu. Takšna praksa je zmotna. Samo tiste družine bodo drugo leto dobri medarji, ki se bodo še v tem letu uspele razviti tako, da bodo pred zazimitevjo zasedale vse sate v plodišču. Le takšne družine bodo

Malo bo letos pri nas krajev, kjer bodo imeli tako polno satje



v stanju zagotoviti nemoten razvoj zalegi v gnezdu. Močna družina bo sposobna gnezdo toplo »odeti« in mu zagotoviti potrebno toploto. Brez toplote ne more biti pravega razvoja. Posledice so na dlani. Stare čebele začno admirati, nove se v zadostnih količinah ne polegajo (ker ni toplote) in končni izid je hitro oslABLJENJE družin. V slabi pripravi čebel, ki se začena že v avgustu, leži najčešče vzrok, da nam čebele niso dovolj močne za akacijevo pašo v naslednjem letu. Da bi se izognili takšni praksi je važno, da v tem mesecu iztočimo predvsem ves kostanjevec, ki je morda zaostal, in hojavec ter hrastovo mano. Družine moramo vsak večer krmiti s 1/2 litra sladkorne raztopine v razmerju 1 : 1. S tem bomo spodbudili matico k močnejšemu zaleganju. Vedi, da bodo te čebele, poležene v avgustu in septembru, preživele zimo in nam zagotovile nemoten spomladanski razvoj. Če vsakič dodamo klaji po žlico cvetličnega medu bo uspeh našega dela še večji.

Moč družine je odvisna tudi od matice. Najboljše matice so mlade matice. to pomeni letošnje ali lanskoletne.

Starejša bo manj zalegala, verjetno drugo leto tudi rojila in tako manjšala moč celote.

Druga naloga čebelarja v tem mesecu je združevanje slabičev, ki se zaradi kakršnega koli vzroka niso v tem letu razvili. V tem mesecu je še čas, da se takšne družinice spojijo v trdno celoto ter se z našo pomočjo dobro pripravijo za zimo.

Sedaj je tudi čas, da čebelar odstrani z medišča vse staro satje in ga pripravi za kuho. To je polno raznih bolezenskih klic in se na njemu čebele slabo razvijajo.

Naša skrb velja v tem času tudi prašilčkom. V njih morajo matice ravno tako zalegati. Zato v tem brezpašnem mesecu tudi njim pokladamo. Sedaj je čas, da zamenjamo stare, iztrošene matice z mlajšimi iz plemenilčkov.

Če je neka družina nosejava je sedaj čas, da jo pozdravimo. V malih količinah ji pokladamo Nosemak ali Fumidil. Pri tem moramo paziti, da zdravilo ne zaide v medišče. Zato še enkrat: dodajaj male količine, da bi čebele zdravilno raztopino lahko porabile za zalego ali zase.



# POMEN SATOVJA, VOŠČIN IN VOSKA V ČEBELARSTVU

LOJZE KASTELIC

Za današnje čebelarstvo je značilna poplava najrazličnejših tehničnih novotarij in izboljšav. Zlasti panj in čebelarški pribor postajata torišče, na katerem se krešejo mnenja in izkušnje čebelarjev praktikov kar že ustvarja zmedo med čebelarji, zlasti začetniki. Zato ni nič čudnega, če se pojavlja v svetu vedno več glasov resnih čebelarških pospeševalcev s predlogom, naj bi se število čebelarških potrebščin, ki se danes giblje nekje med 300 do 400, zmanjšalo na razumno mejo 50 do 60 standardnih čebelarških pripomočkov.

Spričo take poplave tehničnih izboljšav pa zadnje čase vse preveč zanemarjamo pri čebelarjenju nekatere stvari, ki tudi pogojujejo njegovo uspešnost. V mislih imam najosnovnejši čebelji »pripomoček« — čebelji sat, ki predstavlja čebelji družini zibelko za naraščaj in shrambo za hrano hkrati. »Pripomoček« torej, od katerega je življenjsko odvisen njen razvoj, njeno počutje in — ne nazadnje — njeno zdravje. To pa terja od vsakega čebelarja najresnejšo skrb za ustrezno satje v panju, se pravi skrb za njegovo redno obnavljanje.

Obnavljanju satja v panju je v preteklosti posvečal največjo pozornost že Janša in drugi naši čebelarški velikani. Ker še niso poznali premičnega satovja, so svoje preproste panje bodisi z razrezovanjem (Janša) ali pa s posebnimi rešetkami (Glavar) razdeljevali v 4 dele. Srednja dva sta bila namenjena razvoju družine (zalegi), gornji za pridelovanje medu in spodnji za gradnjo satja. Če je kateri od srednjih delov zaradi nepretrganega zaleganja preveč ostarel, so ga premestili na vrh, da so vanj, potem ko se je zalega povalila, čebele nanesele med, na njegovo mesto pa so vstavili

spodnji del z lepo zgrajenim, novim satjem. Tak krogotok menjave posameznih delov panja jim je zagotavljal najgospodarnejši izkoristek in ustrezno obnavljanje iztrošenega oz. zastarelega satja.

Z izumom premičnega satja in satnih osnov (satnic) so bile dane izredno ugodne možnosti za redno obnavljanje satja. Ker pa so isti izumi dali čebelarjem tudi možnost shranjevanja in ponovne rabe satja, se je žal večina čebelarjev raje posluževala teh ugodnosti. Redna obnova satja se še danes zaskrbljujoče zanemarja, zato je prav, da tudi na današnjem posvetovanju, katerega spremlja pestra razstava tehničnih novosti in izboljšav, posvetimo nekaj misli temu pomembnemu čebelarškemu opravilu.

Po vsakem izleženju mlade čebele prevlečejo starejše sestre njeno zibelko — satno celico s tanko propolisno prevleko, ki jo čebelarji imenujejo srajčka. Čim več takih srajčk se nabere po celicah, tem temnejši postaja sat. Od deviške prozornosti, preko večje in manjše prosojnosti, do popolne neprozornosti.

Med čebelarji velja pravilo, da je sat uporaben vse dotlej, dokler se še vidi skozenj. Tu bi kazalo pripomniti, da to drži le takrat, če redno premikamo ostarele sate v medišče, v plodišče pa vstavljamo novejšje oz. novozgrajene. V nobenem primeru pa ne bi smeli trpeti v panju povsem neprozornih satov. Take sate imenujemo čebelarji podplate, kajti poleg prosojnosti izgubijo tudi svojo prožnost in so res podobni podplatom.

Neopreznost oz. otrdelost takih satov povzročijo nagomilene srajčke v celicah, katere hkrati tudi zdebijo stene celic ter na ta način občutno zmanjšajo njihovo prostornino. V tako

zoženih celicah se ličinke ne morejo normalno razviti, niti se ustrezno zabubiti. Iz njih se izležejo nenavadno majhne čebele, čestokrat defektne, večkrat pa tudi pravi spački. Jasno je, da so take čebele gospodarsko manj vredne, življenjsko manj odporne od tistih, ki so se rodile v prostornih celicah novega sata in — kar je najhujše — izredno so dovzetne za razna obolenja.

Zanemarjanje oz. omalovaževanje rednega obnavljanja satja je zaskrbujoča razvada velikega števila slovenskih čebelarjev. Nekateri držijo v rabi celo sate, skozi katere se že več let nič ne vidi. In ko takega čebelarja opozorimo na škodo, ki jo utegne utrpeti zaradi prestarega satovja, se ponavadi izgovori, češ, da ga uporablja le v medišču. Tam ni zalege, za med pa da so stari sati celo boljši, ker se pri točenju in prevozih toliko ne lomijo. To je delno res, toda zavedati se moramo, da tak, več desetletij star sat, že sam po sebi predstavlja veliko nevarnost okužbe. Razen tega pozabljamo tudi na močnost, ki je največkrat prisotna ravno pri takih čebelarjih, da nam lahko matica uide v medišče in zastavi zalego na takih podplatih! V tem primeru ne le da od take družine ne moremo pričakovati bogve kaj gospodarskih koristi, ampak nam lahko postane potencialni okuževalec ostalih družin. Zaradi tega menim, da bi morala tudi preventivna služba posvečati več pozornosti kakovosti satovja po naših čebelnjakih.

Tudi pri pridobivanju, zlasti pa pri shranjevanju voščin, se med našimi čebelarji veliko greši. Posledica tega je občutno manjši pridelek voska, večkrat pa tudi širjenje bolezni.

Voščine zbiramo skozi celo leto, v večjem obsegu pa pozimi, ko izrezujemo staro satovje. Zanje moramo imeti v čebelnjaku hermetično zaprt zaboj ali sod, v katerega mečemo voščine sproti. Ne smemo jih puščati po poli-



Vosek se lahko uporablja v različne namene. Nekoč so iz njega izdelovali sveče

cah in drugih kotih čebelnjaka, da nam jih ne uniči voskovni molj. Pred njim pa tudi v neprodušno zaprtem sodu niso povsem varne, ker se rado zgodi, da smo vrgli vanj sat, v katerega je voskovni molj že zalegel jajčeca. Zato je potrebno tudi tako shranjene voščine večkrat pregledati in po potrebi zažveplati ali kako drugače zaščititi pred moljem.

Med voščine nikakor ne spadajo okuženi sati — take je kot vemo treba sežgati — ne sati zanešeni z obnožino, zlasti če je ta še nezrela, kar povzroči plesenje, niti ne mokri oz. navlaženi sati, kateri začno kaj hitro gniti. Stare, v kepe stisnjene voščine, zlasti pokrovice, nam večkrat uniči zelena plesen. Take kepe so navidez zunaj še zdrave, sredina kep pa je lahko že uničena. Seveda je izplen voska iz takih kep kaj pičel, zato ne hranimo voščin več let, temveč jih skuhamo ali oddajmo v kuho vsako leto sproti. Med voščine prav tako ne sodijo zaleženi sati. Tudi taki nam bodo kmalu splesnili oz. zgnili.

Kuha voščin ni le eno najbolj nevarnejših opravil v čebelarstvu, ampak je tudi nadvse zahtevno. Če nismo

mojstri, se nam kaj rado zgodi, da dobimo iz voščin malo voska. Poleg tega zahteva kuha oz. pridobivanje voska več pripomočkov, ki nikakor niso poceni. Zaradi tega se med čebelarji že od nekdanj priporoča kuha večjih količin, kar pomeni skupno kuho več čebelarjev. Kuha voščin se lahko organizira v okviru čebelarke družine, lahko pa se jo prepusti spretnejšemu »kuharju« ali pa ustrezni delovni organizaciji.

Vedeti moramo, da nam dajo čist in lep vosek le neoporečne voščine, zato neustrezne pri skupni kuhi raje odklonimo. Zlasti ne smemo kuhati voščine okužene s hudo gnilobo. Take voščine moramo kuhati po posebnem postopku, kajti trose povzročitelja uničimo le pri segrevanju na 120° C najmanj 20 minut. Ponovno moramo segreti tudi sumljiv vosek, preden iz njega naredimo satnice.

Tudi sicer moramo izdelovati satnice le iz neoporečno čistega in razkuženega voska. Seveda je malo takih čebelarjev, ki bi sami izdelovali satnice iz lastnega voska. Večina je navezanih na dobavo satnic od čebelarja, ki jih izdeluje, ali pa od ustrezne organizacije, ki se bavi z izdelavo in prodajo satnic. Satnice morajo biti izdelane iz čistega voska. Satnicam (vosku) je namreč možno dodajati večjo

ali manjšo količino umetnega voska, parafina, stearina, zemeljskega ali rastlinskega voska in podobno. Ker so vsi umetni voski topljivi pri nižji temperaturi, kot čebelni vosek, se nam v toplem panju osnove celic razvlečejo v romboidne oblike, na katere čebele dogradijo nepravilne, ponavadi prevelike celice.

Še huje je, če nabavimo satnice, ki so bile narejene iz ne dovolj razkuženega voska, tako da prinesemo z njimi v panj hudo gnilobo. Zato ne kaže nabavljati satnice kjerkoli, kjer ne bi dobili ustreznega jamstva o njihovi neoporečnosti.

Nič nam ne bo pomagalo čebelarjenje v kontejnerjih, nič najmodernejši plastični panji, niti radialno točilo ali drugi moderni pripomočki v našem čebelarstvu, če ne bomo z redno menjavo satja ter z dodajanjem kakovostno in zdravstveno neoporečnih satnic zagotovili svojim čebelicam kar najboljše osnovni »pripomoček« — satj. zibelko za naraščaj in shrambo za hrano.

To je tudi eden od najbolj učinkovitih apitehničnih ukrepov s katerim bomo boleznim preprečevali. In na preprečevanju boleznim bi moral biti največji poudarek, ne pa na njihovem zdravljenju.

Posvetovanje — Polje 1978

---

## MEDNARODNA VRTNARSKA RAZSTAVA LJUBLJANA 78

Na Gospodarskem razstavišču v Ljubljani bo tudi letos od 15. do 18. septembra tradicionalna mednarodna VRTNARSKA RAZSTAVA, na kateri bodo poleg cvetja in sadik razstavljeni tudi gobe, ptice, zdravilna zelišča, sadje in pogrinki. Odločili pa so se tudi, da bodo letos lahko prvič na razstavi sodelovali tudi čebelarji in čebelarke organizacije. Ta razstava bo nudila priložnost, da se čebelarstvo predstavi širši slovenski javnosti. Razstava bo razdeljena na razstavni in prodajni del.

## NARAVNI SOVRAŽNIKI LISTNIH UŠIC IN KAPARJEV

Naravni sovražniki listnih ušic in kaparjev vplivajo negativno na donos medu. Hranijo se namreč z njihovimi jajčkami in ličinkami in jih uporabljajo tudi kot hranilno podlago za svojo zalego.

Na kratko želimo opisati naravne zatiralce ušic in kaparjev. Vsi so hudi roparji. Dostikrat so roparice samo ličinke, odrasle žuželke pa se hranijo izključno le z medičino in pelodom.

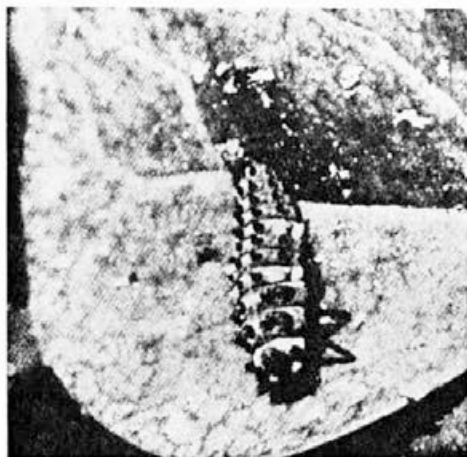
*Pikapolonica* je velika zatiralka, ker uničuje proizvajalce listne mane kot ličinka in kot odrasla žuželka, ter uniči veliko množico ušic in kaparjev. V teku svojega življenja uniči ena sama pikapolonica 800 do 1000 ušic. Njena samica preudarno odlaga jajčece med kolonijo listnih ušic, da ima mladič dovolj hrane takoj okoli sebe.

Ličinke nekaterih *šiškaric* (*Cecidomyidae*) naravnost decimirajo kolonijo listnih ušic.

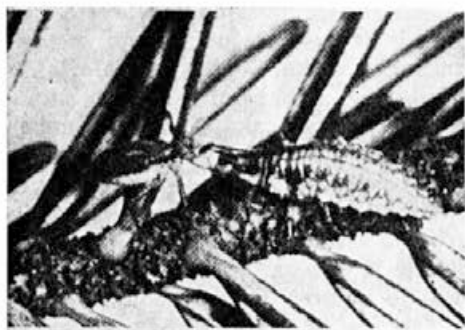
Zelo so razširjene *trepetavke* (*Syrphidae*), pri katerih tudi samo ličinke uničujejo ušice. Trepetavke so izborne letalke in v kratkem času preletijo tudi večje razdalje. Hranijo pa se izključno z medičino in pelodom. Jajčeka odlagajo v neposredno bližino ušic. Ličinke so brez nog in njihovo glavo komaj opazimo. Preko dneva ždijo nepremično na spodnji strani listov, da jih skoro ni videti. Ob jutranjih in večernih urah pa jih sredi kolonije z lahkoto opazimo, ker moli njihovo skoraj centimeter dolgo telo navpično navzgor, nenadoma zamahne na levo ali desno, ujame ušico ter jo v kratkem času izsesa. Tako uniči dnevno 80 do 80 ušic. V normalnih letih je to že množina, ki v maju močno vpliva na razvoj ušic.

Tudi znane muhe *tančicarice* (*Crisopidae*) so hude roparice listnih ušic. Tudi pri njih uničujejo lahnide samo ličinke, so pa zelo požrešne. Samica prileplja jajčeca za zgornjo stran listov na dolge nitke, da so mladice varne pred prej rojenimi sestricami.

Izredni sovražniki ušic so razni *najezdniki* (*Ichneumonidae*), katerih ličinke so pravi paraziti. Samice so dobre letalke. Njihovo telo se končuje v votlo ščetino, s katero odlagajo jajčeca v žive ušice. Zaradi tega pa ušice še ne poginejo takoj. Mlada najezdnikova žerka se najprej hrani s telesnim salom in postranskimi organi. Toda polagoma le nastopi smrt,



Slika 1. Ličinka pikapolonice na listu med uničenimi listnimi ušicami.



Boj med ličinko in ušico

žerka popolnoma izprazni ušico in se zabubi v otrdeli lupini. Dorasla živalica zapusti oklep ušic skozi luknjico, ki si jo sama izgrize. Vsak zajedalec pa potrebuje za razvoj le po eno ušico.

Tudi ptiči močno uničujejo proizvajalce gozdne mane. V zimskih mesecih posebno raznovrstne *sinice* in *brglezi* uničujejo cele zalege prezimujočih jajčec. Za umetno širjenje ušic moramo taka gnezda jajčec zaščititi pred ptiči.

Iz povedanega sledi, da množica uničevalcev listnih ušic in kaparjev že odločujoče vpliva na množičen razvoj proizvajalcev listne mane in s tem tudi na letni donos medu. Za *pravilno napoved*



Slika 5. Kože 4 zelenih smrekovih ušic, ki so izsesane od gostujočih najezdnikov. Izhodne luknjice so dobro vidne.

gozdne paše je potrebno, da opazujemo in spoznavamo tudi razvoj naravnih sovražnikov ušic in kaparjev v našem okolišu. Pri tem pa ne smemo pozabiti na razne pajke, ker se ob selitvi mnogo krilatih ušic ujame v njihove mreže.

Spoznali smo, da je razvoj proizvajalcev listne mane ugodno ali neugodno odvisen od zgoraj omenjenih činiteljev. Zaradi tega zelo močno niha število lahnid in lekanih v kolonijah. To so spremembe v množičnem razvoju vseh proizvajalcev listne mane. Te spremembe pa so lahko komaj opazne ali pa celo dobro vidne, pač po sestavi rastlin, na katerih se lahnide in lekanije razvijajo. Kadar je vreme ugodno in je v okolišu malo naravnih sovražnikov, zato pa mnogo mravelj, se kolonije proizvajalcev mane naglo večajo. Množica ušic pa oddaja množino sladkih sokov in čebele imajo dobro gozdno pašo. Čebelar lahko toči gozdni med!



Slika 2. Ličinka trepetavke sredi velike kolonije ušic (mnoge so že uničene)

Slika 3. Trepetavka sama se hrani z medičino in pelodom. Na sliki se baba medičino iz sibirskega levjega repa (*Leonurus cardiaca*).



K. H. GLEIM v Die Biene 1/78 prevedel Julij Mayer

## NEKAJ O TOČENJU MEDU

IVAN KRAJNC

Medičina, ki jo čebele nanosijo v satje, ni zrel med, temveč je to sladka tekočina, katero morajo čebele predelati v med. Medičina zori v panju. Ko je med zrel za točenje, ga morajo čebele pokriti do polovice ali dveh tretjin sata. V primerih, ko med ni pokrit, ker paša ni bila izdatna, poizkušamo zrelost medu na ta način, da sat obrnemo vodoravno. Če iz sata kaplja, takšen med še ni za točenje. V tem primeru počakamo tako dolgo, da se med v satovju toliko strdi, da ne kaplja iz sata. To velja v prvi vrsti za medove cvetličnih paš, medtem ko točimo hojevca in ostale medove od različnih man še preden čebele med pokrijejo z voščenimi pokrovc. Takšen med rad hitro kristalizira in ga ne moremo točiti pozneje. Slednje velja tudi za med jesenske rese in še nekaterih drugih. Vendar so tudi tu razlike, tako da ponekod lahko gozdni med točimo tudi po preteku treh tednov, ker se med v nekaterih predelih ne strjuje rad. Navadno moramo gozdni med točiti že po preteku treh do štirih dni. Pravi vzroki za takšne pojave še niso znani, domneva pa se, da so sladkorji, ki se nahajajo v tej mededini v drugih razmerjih.

Ko ugotovimo, da je v panjih pretežno zrel med, se moramo pripraviti za točenje. Predvsem pa moramo paziti, da imajo čebele vedno toliko praznega prostora v panju, da lahko nemoteno berejo naprej. Donos bi prav gotovo bil manjši če bi čebele zaradi pomanjkanja prostora morale lenariti. Ako čebelarimo v nakladnih panjih, moramo dodajati naklade s praznim satjem, medtem ko pri AŽ panjih moramo med iztočiti.

Ko smo se že odločili za točenje, moramo paziti, da jemljemo satovje v času, ko s tem delom čebele najmanj

nadlegujemo. Ugotovljeno je, da je najbolje, če odvezamo satovje med 16. in 17. uro, seveda pa to nikakor ne more veljati za večjega čebelarja, ki je primoran, da to delo opravlja tekom celega dne. V novejšem času si čebelarji pomagajo z uporabo raznih begalnic, s karbolno kislino ali propionsko kislino. Pri uporabi karbolne kisline se napravi lesen okvir velikosti medišča, na katerega se pritrdi platno ali žakljevina. Po platnu se poskropi karbolna kislina in okvir postavi nad satovje v medišče. Ker čebele težko prenašajo duh te kisline, se kaj hitro umaknejo v plodišče. Medišče je sedaj brez čebel in naprej je delo za čebelarja lahko. Pri uporabi karbolne kisline moramo zelo paziti, da med ne dobi arome in neprijetnega vonja po karbolu in da se čebelar ne opeče.

Z uporabo propionske kisline, ki se pomeša z vodo v razmerju 1/1 se čebele v 1 do 2 minutah brez škode umaknejo v plodišče. Pri tem ni nevarnosti, da bi med dobil duh po kislini in še zelo ekonomičen je ta postopek, ker porabimo za 100 naklad le pol kilograma te cenene kisline. Škropimo ravno tako kot pri karbolni kislini na platno.

Moderna čebelarstva v inozemstvu v zadnjem času uporabljajo propionsko kislino za razne namene pri prevozih medu v nakladah in pregledu panjev, ko ni paše, ker čebele beže pred vonjem te kisline in zaradi tega ni nobenega ropanja. Razen tega v zamejstvu uporabljajo ventilatorje za izpihanje čebel s satja.

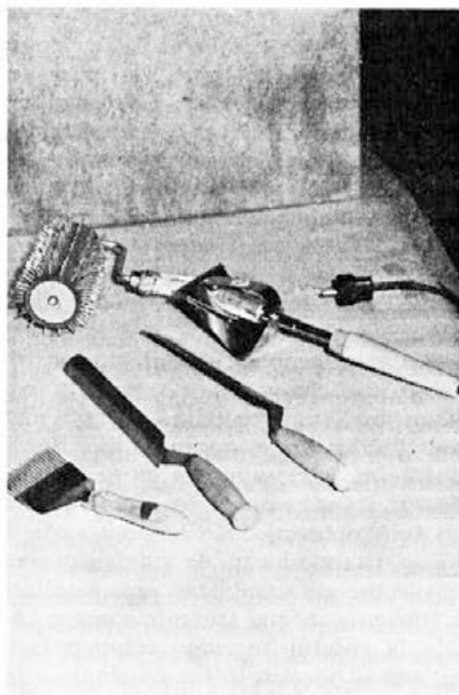
Če ometamo čebele na klasičen način, si pomagamo z omeli iz žime, a ometamo pretežno v posodo z lijakom in po končanem delu vsipamo čebele nazaj v medišče. Pri naklad-

nem panju pa naklado z medom položimo na stran in na njeno mesto položimo prazno naklado, v katero ometamo čebele.

Ko odpremo panj, priporočajo, da satje zložimo na kozico. Ko se čebele napijejo medu pa začnemo čebele ometati. Na ta način čebele ne pikajo toliko. Sam pa tega nikoli ne delam, marveč čim odprem panj, takoj čebele ometem. Pri delu hitim. Včasih se zgodi, da tudi pri dvajsetih ometenih panjih ne dobim pika. Domnevam, da se čebele pri tem postopku zelo bojijo in kar bežijo proč. Na ta način je panj ometen prej kakor bi sate zložil na samo kozico, kjer pa pride prav gotovo do nepotrebnega ropanja in vznemirjanja. Torej panj odprem, pokadim, odprem okence in takoj ometem satje. Dnevno na ta način štirje iztočimo 70 panjev.

Prostor za točenje mora biti čist in dobro zaprt, da čebele ne morejo v prostor. Na pasiških uporabljamo za točenje šotor. Doma pa imamo prostor, ki je dobro zaprt in se posebno v jesenskem času lahko zakuri. Za točenje rese mora biti ta prostor segret na 25 do 30° C. Ko se med ogreje, se razširi in sam začne teči iz celic. Dalje pa ni več nobena umetnost iztočiti jesenske rese, posebno, če se odkriti sati poveljajo z valjkom, ki ima gosto nabite po celi površini do centimeter dolge žebličke brez glav. Sam uporabljam okrogli plastični glavnik.

Za odkrivanje medu uporabljamo pretežno vilice in nož. V novejšem času pa nekateri uporabljajo razne električne nože in skobeljnike. Velečebelarstva v zamejstvu pa odkrivajo satje s stroji. Ti stroji imajo rotacijska žična omela ali nože, ki ostržejo pokrovce. Med in pokrovci nato padajo v posode za ogrevanje in po ceveh potujeta ločeno med in vosek. Pri nas je v sosednji republiki Hrvaški čebelar z Reke izdelal priročni strojček, ki ga poganja vrtalni stroj, s katerim



Različne izvedbe nožev za odkrivanje satja

uspešno enostransko odkriva satje. Torej sat je pri odkrivanju treba obrniti in še enkrat ponoviti odkrivanje z druge strani.

Za samo odkrivanje z vilicami je najbolj priročno stojalce, ki stoji na sodu. Pri tem padajo pokrovci v sod v posodo iz žične mreže. Na ta način se pokrovci odcedijo. Pokrovce po točenju, ko so se dodobra odcedili, operemo v mlačni vodi in stisnemo v kepe. Vodi lahko dodamo še nekaj sladkorja in z njo krmimo čebele. Pri tem pa moramo paziti, da nam pokrovci v kepah ne splesne.

Točilo mora biti iz nerjaveče pločevine. Je lahko tri, štiri in več satno. Imamo točila, ki sama obračajo satje, so pa lahko radialna ali tangencialna. Tudi horizontalna točila so se v zamejstvu dobro obnesla. V zadnjem času pa smo tudi pri nas začeli osvajati

električni pogon. Sam uporabljam pogon z vrtnim strojčkom, ki ga doma poganja električni tok, na pasiščih, kjer v bližini ni toka, pa uporabim motorni generator. Ti generatorji so japonske ali ameriške izdelave. V zadnjem času pa jih izdeluje tudi naše Gorenje. Pogon z vrtnim strojčkom so boljše rešili Hrvatje. V glavnem tudi pri nas se povsod trudijo čebelarji, da bi modernizirali svoje male ali večje obrate.

Ko prinesemo satje v prostor za točenje, sortiramo satje po starosti, količini medu in eventualno po vrsti medu. Točilo, ki je oprano in osušeno, postavimo vodoravno in ga pritrdimo, da pri točenju ne pleše. Dobro je, da ga tudi obtežimo. Ko dajemo satje v točilo, pazimo na to, da sta dva in dva nasprotna sata približno enake težine. S tem preprečimo tresenje samega točila. V začetku moramo vrteči počasi. Po nekaj obratih točilo zaustavimo in satje v košu obrnemo. Sedaj vrtimo dalj časa, kar je odvisno od vrste medu. Ko smo na tej strani dobro iztočili, zopet točilo zaustavimo, satje obrnemo in do kraja še to stran iztočimo. Po točenju satje vzamemo iz točila in delo nadaljujemo naprej.

Ako točimo dokler paša še traja in če v čebelnjaku nimamo bolezni, lahko iztočeno satje takoj vrnemo v panje in to v vsakem času. Satje moramo obrezati od nastavkov in trotovine,

nato ga poškrpimo s hladno vodo. Ko satje otresemo, ga nesemo v nakladah ali zaboju v čebelnjak in ga vstavljamo v panje. Na ta način se čebele ne vznemirjajo in delo gre bolj od rok. Če pa paše ni več, pa satje damo pred nočjo v panje. Preko noči čebele satovje očistijo, a obenem se s tem rešimo ropanja. Če je paša minila, ne smemo čebelam pobrati vsega medu, temveč ga v panjih pustimo vsaj 3 do 4 kg.

Po končanem delu iztočimo med iz točila na ta način, da točilo postavimo poševno tj. eno od nog podložimo. Ko se med odcedi, operemo točilo in ves ostali pribor v topli vodi in vse obrišemo s krpami, ki morajo biti čiste in oprane.

Manjša čebelarstva že med točenjem precejajo med, medtem ko večji obrati to opravijo pozneje, tj. po treh do štirih dneh, ko se med sam očisti. Z vrha poberejo z zajemalko drobir od voska, peno in mrtve čebele. Tako očiščen med gre nato v prodajo, vendar moramo poskrbeti, da imamo vedno med v suhem, zračnem in bolj hladnem prostoru. Če imamo med v vlažnih prostorih, se kaj rad skisa in pokvari. Posoda za med mora biti predvsem popolnoma čista in znotraj praviloma pocinjena ali iz nerjaveče pločevine. V zadnjem času uporabljajo in priporočajo čebelarjem, naj posodo očistijo in jo pobarvajo z nitrolakom.



## ŠE O FACELIJI

INŽ. FRANČEK ŠIVIC

Zaradi vse večje modernizacije kmetijstva se pašne razmere v Sloveniji slabšajo. Veliki čebelarji so prisiljeni, da se selijo iz enega pasišča na drugega, običajno tudi preko meje naše republike. Drugi so se specializirali za pridobivanje matičnega mlečka, cvetnega prahu, propolisa ali za vzrejo matic; njim ni potrebno prevažati, saj ohranjajo svoje »muhe« močne s tem, da jih redno hranijo s sladkorjem. Velika večina čebelarjev pa čebel ne prevaža in so torej vezani na milost ali nemilost okolja, kamor so postavili svoje čebelnjake. Med njimi je vse več takšnih ljudi, ki bi želeli vplivati na to okolje, da bi bilo bolj radodarno njihovim čebelam, zato pridno sadijo različne medovite rastline, predvsem drevnine.

Facelija pri nas pravzaprav ni nepoznana rastlina, saj so jo naši čebelarji propagirali že pred tridesetimi leti. Tokrat naj bi jo sejali živinorejci kot krmno rastlino. Pokazalo pa se je, da živina facelije ne mara, ker ima ta rastlina zelo kosmate liste in bi prišla v poštev edino kot krmna mešanica za silažo. Razen tega jo je treba pokositi še razmeroma mlado, ko začne cveteti. Po cvetenju steblo hitro olesen in seveda ni več primerno za krmo. Dejstvo, da moramo kositi v začetku cvetenja, za čebelarje seveda ni ugodno, zato se tista leta po vojni kljub propagandi ni uveljavila. Sejali so jo le nekateri čebelarji — ljubitelji v svoje vrtičke, blizu čebelnjaka in se opajali nad vrvežem čebel, ki je vladalo na njenih cvetovih od zore do mraka.

V zadnjem času pa smo postali slovenski čebelarji na facelijo ponovno pozorni. Navdušili so nas rezultati nekaterih hrvaških kolegov, ki so posejali facelijo na več hektarskih površinah z namenom, da jo uporabijo predvsem za čebeljo pašo. Glasovi o donosih

1000 kg na hektar so nas spodbudili, da letos v Sloveniji zasejemo večje parcele s facelijo. Akcijo smo sprožili že v začetku letošnjega leta. Ta veliki poizkus obsega različna klimatska območja od italijanske do madžarske meje. Po tujih izkušnjah, zlasti iz Sovjetske zveze, medenje facelije nikdar popolnoma ne odpove. Donosi na 1 hektar se gibljejo od 300 v srednji Rusiji do 1000 kg v južnih predelih te države. Ob teh podatkih se bo marsikdo spomnil žepka, ki nekatera leta v Hrvatskem Primorju čudovito cvete, medu pa kljub ugodnemu vremenu skoraj nič.

Facelija je doma v polpuščavskih predelih južne Kalifornije. Zato lahko domnevamo, da se bo pri nas dobro počutila v Primorju, kjer imamo vroča in suha poletja ter mile zime. Verjetno se bo v mediteranskem območju ohranila kot trajnica in jo torej ne bo potrebno sejati vsako leto. Zaradi velikih količin sladkorja, ki ga vsebujejo listi, facelija dobro prenaša mraz, ne prenese pa snega. Pod snežno odejo hitro zgine.

Tudi glede zemlje ni izbirčna. Na siromašnih tleh zraste komaj dobro ped v višino, v dobri orni zemlji pa se potegne preko pol metra. Pri rasti ji pomagajo dušične bakterije, ki živijo na njenih koreninah in izkoriščajo dušik iz zraka. Tako facelija podobno kakor detelja bogati zemljo z nitrati. Ker vsebujejo njena stebela in listi veliko več beljakovin kakor ostale metuljnice, je izredno primerna za podor ali zeleno gnojenje. Zaorjemo jo šele takrat, ko je pretežni del cvetja že odpadel, deblo pa je začelo leseneti. V takšnem stanju je že dala svoj delež čebelam, enako koristna pa bo še vedno za zemljo njena zelena masa.

Boj za obstanek je v suhih, subtropskih klimatskih razmerah zelo trd.

Facelija se je ohranila v tem boju zato, ker cvete šest tednov nepretrgoma in tudi več, pri tem pa razvije ena sama rastlina do 30.000 cvetov. Na začetku spiralnih vitic že zori in odpada zrelo seme, na koncu pa se komaj odpirajo mladi cvetovi in kakor magnet privlačujejo trume čebel.

Pridelek semena je zelo bogat in se suše med 350 do 1000 kg na hektar. V bodoče torej semena ne bo treba več uvažati, saj si ga bo lahko vsakdo sam pridelal za svoje potrebe, tisti podjetnejši z več zemlje pa ga bodo proizvajali tudi za prodajo v okviru čebelarških organizacij. Cena je spodbudna — okrog 58 din za kg, povpraševanje po semenu pa je bilo zelo veliko. Letošnjo pomlad ga je Semenarski kombinat Ljubljana nabavil 1000 kg, vendar so ga čebelarji pokupili že v prvih dneh maja, tako da so mnogi ostali razočarani praznih rok. Za 1 hektar potrebujemo približno 10 kg semena. Sejemo šest tednov pred zelenim začetkom cvetenja. Na Goriškem in v Prekmurju naj sovпада začetek cvetenja facelije s prenehanjem medenja akacije. Takrat nastopi v teh predelih

krajša brezpašna doba, ki jo konča šele paša na lipi in pravem kostanju. Verjetno pa bo večina čebelarjev sejala facelijo tako, da bo cvetela v avgustu in prvi polovici septembra. To je čas, ko se v panjih rojeva mlada generacija dolgoživih, zimskih čebel. Čim številnejša je ta generacija, večja je verjetnost, da bodo čebele zimo uspešno preživele.

Facelija bo s svojim obilnim izločanjem nektarja znatno spodbudila matico pri zaleganju tako, da čebelarju ne bo potrebno svoje družine spekulativno pitati s sladkorjem, kar se sedaj često dogaja. Morda bodo čebele nabrale celo zimsko zalogo, s čimer si bo čebelar prihranil zamudno in drago jesensko dodajanje hrane.

Na osnovi nakupa semena sklepa-mo, da bo v Sloveniji letos zasejanih s facelijo približno 100 hektarjev. Žal nam je letos močno ponagajalo deževno vreme, upajmo da bo jesen bolj suha. Želimo, da bi kljub vremenu dobro medila in da bi jo drugo leto sejali še več. Prosimo pa vse, ki so jo sejali, da nam poročajo o rezultatih.

---

**REPUBLIŠKA VETERINARSKA UPRAVA SPOROČA  
O STANJU ČEBELJIH KUŽNIH BOLEZNI  
ZA ČAS OD 1. 7. DO 30. 7. 1978**

**Pršičavost:** Celje v 2 čebelnjakih, Domžale v 8, Grosuplje v 5, Kamnik v 3, Kranj v 15, Lendava v 1, Lj. Bežigrad v 1, Lj. Šiška v 3, Lj. Vič v 1, Maribor v 1, M. Sobota v 2, Radovljiva v 5, Ravne na Koroškem v 2, Postojna v 2, Ptuj v 1, Sežana v 6, Sl. Gradec v 2, Tržič v 1 čebelnjaku.

**Kuga čebelje zalege:** Koper v 1 čebelnjaku, Lj. Moste v 2, Grosuplje v 4 in Žalec v 1 čebelnjaku.



# bilten

medex exp.-imp. d. e. delo na domu in kooperacija

## ZAVAROVANJE ČEBEL

Po dogovoru na zboru kooperantov smo se z Zavarovalno skupnostjo Triglav sporazumeli, da delavci na domu in kooperanti Medexa lahko kolektivno zavarujejo čebele po pogojih, ki veljajo za družbeni sektor. Objavljamo pismeni prispevek zavarovalnice o pomeni zavarovanja in pogojih zavarovanja čebel.

### Zavarovanje čebel pred poginom ali uničenjem zmanjšuje skrbi čebelarjev

Slovensko čebelarstvo napreduje s hitrimi koraki, ker zavzemajo čebelji proizvodi vedno bolj važno mesto v prehrani in pri ohranjanju zdravja ljudi. Čebelarstvo ni pomembno samo zaradi proizvodnje medu, cvetnega prahu, matičnega mlečka, zadelavine in voska, čebelarstvo zavzema važno mesto tudi v kmetijstvu — v sadnih plantažah in poljedelstvu — zaradi opraševanja rastlin.

Čebele so izpostavljene mnogim nevarnostim, nezgodam in boleznim, ki se dogajajo neprestano, večkrat povzročajo veliko škodo, zato je za napre-

Prosimo delavce na domu in kooperante, da nam pismeno sporočijo, če so zainteresirani za sklenitev zavarovanja. Vsem, ki se bodo pismeno prijavili, bomo poslali v izpolnitev ustrezne obrazce, nakar bomo z zavarovalno skupnostjo sklenili ustrezno kolektivno zavarovalno pogodbo in interesente za zavarovanje obvestili o nadaljnjem postopku.

dek čebelarstva in za stabilno proizvodnjo zavarovanje nujno potrebno.

Z zavarovanjem si po načelu vzajemnosti in solidarnosti čebelarji lahko zagotovijo nemoteno proizvodnjo medu in ostalih čebeljih proizvodov, trgovin in industriji pa redno dobavo surovin za finalne proizvode. Zavarovanje torej rešuje čebelarja skrbi, da v primeru pogina čebelje družine lahko nabavi druge in da proizvodnja teče nemoteno naprej. Zavarovanje čebel je poznano večjemu delu slovenskih čebelarjev, saj je pred 25 leti državni zavarovalni zavod v programu zavarovanja živali uvedel tudi zavarovanje čebel, panjev, satja in medu pred poginom ali uničenjem.

S tem je zavarovalstvo poudarilo važnost čebel in njihovih proizvodov, ki jim na področju kmetijstva pripada.

Zavarovanje čebel je prostovoljno. Ločimo dva načina, kako pridobimo zavarovanca — čebelarja v zavarovanje:

1. Individualni način zavarovanja čebel je takrat, ko zastopnik zavarovalnice izstavi individualni zavarovalni dokument — polico za vsakega čebelarja posebej. Zavarovanec plača pri prejemu police premijo, ceno zavarovanja rizika. Jamstvo nastopi po preteku 14-dnevne čakalne dobe od dneva, ko je bila izstavljena polica.

2. Kolektivni način zavarovanja čebel, to je masovnejše zavarovanje čebel nastopi takrat, ko se večina članov preko svoje čebelarske organizacije odloči za kolektivno zavarovanje. Kolektivno zavarovanje se izvede na poseben način zaradi možnosti nekoliko nižje premije od individualnega zavarovanja.

V zadnjem času se močno širi kooperacijska proizvodnja čebeljih pridelkov, saj znaša število delavcev na domu in kooperantov pri Medexu ca. 800 čebelarjev. Čebelarji — kooperanti si s pogodbo zagotovijo stabilnejše pogoje za usmerjeno proizvodnjo zaradi nevarnosti nezgod in bolezni, ki stalno ogrožajo čebeljo proizvodnjo, prav zaradi tega so kooperanti že večkrat izrazili željo po zavarovanju čebel in panjev pred poginom ali uničenjem. Po razgovorih s predstavniki Medexa in Zavarovalne skupnosti Triglav je podan pomen in možnost zavarovanja čebel preko Medexa kot nosilca kooperacije z nekoliko nižjo premijo, če se zato odloči večina kooperantov.

Zavarovanje čebel se sklepa po splošnih pogojih za zavarovanje živali in po posbennih pogojih za zavarovanje čebel, ki določajo naslednje:

## 1. člen — ZAVAROVANE NEVARNOSTI IN NJIHOV OBSEG

(1) Zavarovanje čebel krije v obsegu, ki je določen s temi posebnimi pogoji, nevarnost:

1) pogina ali uničenja zavarovanih čebel zaradi bolezni ali nezgode;

2) uničenja zavarovanega panja in njegove vsebine zaradi nezgode ali elementarne nesreče (požara, strele, viharja, poplave in pod.).

(2) Zavarovanje zajema samo škodo, ki je nastala v običajnih razmerah čebelarjenja.

(3) Zavarovanje ne zajema škode zaradi:

1) griže;

2) izgube matice ali čebeljega roja;

3) nezadostne zaloge hrane (lakote);

4) slabe ali neprimerne oskrbe zavarovanih čebel s strani zavarovanca ali druge osebe, ki ji je zaupano oskrbovanje čebel;

5) tatvine ali izginitev zavarovalnih čebel in stvari.

## 2. člen — PREDMET ZAVAROVANJA

(1) Predmet zavarovanja po teh posebnih pogojih so:

1) čebelja družina;

2) panji in njihova vsebina (satje in med), ki pripadajo čebelji družini.

(2) Zavarujejo se lahko samo panji z zdravimi in močnimi čebeljimi družinami.

(3) Čebelje družine, ki so nastanjene v panjih s slabim satjem ali v panjih z nepremičnim satjem, razen kranjčev, ni mogoče zavarovati.

(4) Po teh posebnih pogojih ni predmet zavarovanja zaloga hrane v plodišču.

## 3. člen — ZAVAROVALNI KRAJ

(1) Zavarovanje velja tudi v času prevoza, če je:

1) pred prevozom iz satja v medišču iztočen med;

2) med prevozom poskrbljeno za dobro zračenje v panjih in

3) če čebele med prevozom spremlja strokovno usposobljena oseba.

#### 4. člen — OBRAČUN ŠKODE

(1) Nastalo škodo ugotavlja predstavnik zavarovatelja, zavarovanec in krajevni čebelar.

(2) Ob ugotavljanju škode je potrebno ugotoviti okoliščine, v katerih je škoda nastala, vrsto in vzrok nastanka škode.

(3) Ob poginu ali uničenju čebelje družine oziroma ob uničenju panja, satja ali medu nastala škoda se obračuna po zavarovalni vrednosti pridane čebelje družine, panjev, satja ali medu, tik pred boleznijo oziroma nezgodo, ki je bila neposredni vzrok nastanka škode, zmanjšani za vrednost ostankov.

Škoda se obračuna posebej za:

- 1) čebeljo družino;
- 2) panj;
- 3) satje;
- 4) med.

#### 5. člen — DAJATEV ZAVAROVATELJA (ZAVAROVALNINA)

(1) Zavarovatelj plača obračunano škodo v polnem znesku, vendar največ do višine zavarovalne vrednosti oziroma zavarovalne vsote.

#### 6. člen — VELJAVNOST SPLOŠNIH POGOJEV ZA ZAVAROVANJE ŽIVALI

(1) Kolikor niso v nasprotju s temi posebnimi pogoji, veljajo za to zavarovanje tudi splošni pogoji za zavarovanje živali.

Zavarovanje čebel se sklepa za določen čas, za dobo enega leta in traja do poteka dogovorjenega časa. Zavarovanec mora zavarovati vse za zavarovanje sposobne čebelje družine in panje z njihovo vsebino. V času zimskega mirovanja, to je od dneva zazimljenja do prvega pomladanskega dne, novega zavarovanja čebel ni mogoče skleniti.

Zavaruje se celotni panj z vsebino, kar se izkaže v polici z zavarovalno vsoto, ki je osnova za obračun premije.

Zavaruje se:

a) čebelja družina po povprečni ceni, ki jo imajo čebele v mesecu maju in v septembru,

b) satje po ceni na dan sklenitve zavarovanja,

c) panji po ceni na dan sklenitve zavarovanja,

d) med v satju medišča po ceni polnega medišča.

Premija zavarovanja temelji na očitni konkretni riziku, to je objektivnih pogojev v čebelarstvu, glede na čebelje bolezni, stanje panjev z vsebino škodnega odstotka v preteklih letih itd. Premija je odvisna tudi od načina čebelarjenja glede na to, ali so čebele stalno na istem mestu ali se zaradi paše prevažajo v mejah republike ali izven republike Slovenije.

#### Preprečevanje bolezni in poginov

Zavarovanje čebel spada tudi med ukrepe za pospeševanje čebelarstva, saj poleg osnovne naloge povrnitve škode spodbuja in organizira preventivne in represivne akcije preko veterinarske službe, ki na določenih območjih nenehno ogrožajo čebele in njihovo gospodarsko koristnost. Po splošnih pogojih za zavarovanje živali je zavarovanec dolžan pravilno ravnati z zavarovanimi čepelami, jih pravilno negovati, krmiti ter razumno izkoristiti. V slučaju bolezni ali nezgode je zavarovanec dolžan podvzeti ustrezne

mere, da se prepreči škoda. Ob morebitni pojavi kužne bolezni ali znakov, po katerih sumimo, da je čebelja družina zbolela ali poginila za kužno boleznijo, ki se preprečuje po zakonu, morajo lastniki čebel prijaviti veterinarski inšpekciji bolezen ali pogin. Pristojni veterinarski inšpektor mora čebele in satje pregledati in v slučaju bolezni ukrepati po zakonu o varstvu živali pred kužnimi boleznimi.

Čebelar je prav tako dolžan, da v slučaju bolezni ali pred zazimljenjem pošlje v preiskavo vzorce čebel v veterinarsko ustanovo, ki vzorce pregleda ter v slučaju, da so čebele bolne oziroma okužene predlaga zdravljenje po navodilih.

Zastrupitve čebel s kemičnimi strupi so lahko povročene po zlikavcih ali zaradi škropljenja sadnega drevja ali z ostalimi agrotehničnimi ukrepi. Poznana je odredba o varstvu čebel pred kemičnimi sredstvi za varstvo rastlin. Kemična sredstva za varstvo rastlin, ki so škodljiva za čebele, se ne smejo uporabljati na sadnem drevju in na drugih kmetijskih rastlinah ter gozdnem drevju v času cvetenja, od odpiranja do odcvetenja. Nujno je, da se pred večjimi akcijami škropljenja čebelarji in proizvajalci dogovorijo, kako zaščititi čebele.

#### **Ugotavljanje škode in cenitev škod**

O nastanku škode na zavarovanih čebelah, panjih ali njih vsebini je zavarovanec dolžan obvestiti zavarovatelja takoj, ko je izvedel ali ugotovil škodo.

Prav tako je dolžan nemudoma ukrepati, da se prepreči oziroma zmanjša nadaljnja škoda. Škodo ugotavlja predstavnik zavarovatelja, zavarovanec, veterinar ali krajevni čebelar. Ob tej priliki se ugotavljajo vse okoliščine, v katerih je škoda nastala, kot tudi vzrok škode. Vzrok škode je lahko nezgoda, bolezen, lahko pa tudi lakota ali neprimerno ravnanje s čebelami. Čim se posumi na bolezen, je čebelar obvezno poslati vzorce čebel na pregled veterinarski ustanovi, da ugotovi, oziroma potrdi vzrok škode. Škode zaradi bolezni se izplačujejo le na osnovi potrtil veterinarskih ustanov.

Škoda se ocenjuje po vrstnem redu kot je zapisana v polici in obračuna po zavarovalni vrednosti prizadete čebelje družine, panjev, satja ali medu tik pred boleznijo oziroma nezgodo, ki je bila neposredni vzrok nastanka škode, zmanjšani za vrednost ostankov. Delnih škod pri čebelah ne poznamo.

Ugotavljanje in ocenitev škode sta najvažnejša pri vsakem zavarovanju čebel, zato morata biti realna in objektivna.

Proizvodnja živil čebelarkega izvora je nenehno izpostavljena mnogim nevarnostim, ki kljub prizadevanju in skrbi čebelarjem povzročajo veliko škode, zato zavarovanje čebel z vsebino panja pri Zavarovalni skupnosti Triglav lahko odvzame čebelarjem tudi te skrbi. Zavarovanje je majhen strošek, ki čebelarjem v primeru nesreče povrne veliko škode.

JOŽE ŽUŽEK

## PREPREČEVANJE ČEBELNIH BOLEZNI

Že večkrat smo poudarjali, da predstavlja čebelna družina nekaj svojstven enoten organizem, skoro bi ga lahko primerjali z živalmi višje vrste. Že medsebojno pitanje čebel nam pove, zakaj je nesmiselna trditev o ločenem prehranjevanju posamezne čebele — ker imajo ali vse čebele v panju obilico hrane, ali pa trpijo vse čebele lakoto. Tudi z boleznimi je načelno ravno tako. K organizmu »čebelna družina« ne štejemo samo žive čebele in zalego ampak tudi mrtvo materijo — satovje in zaloge, ki so nakopičene. Proizvodov, kot sta med in obnožina, ne moremo primerjati z zalogami, ki si jih hrček nabere za prezimovanje. Kajti čebele niso svojih zalog le enostavno prinesle v panj, ampak so jih celo kemično in fizikalno predelale. Skoro bi lahko govorili o nekaki predhodni prebavi in zaradi tega spadajo te dobrine kot prava prehrabena zaloga k organizmu »čebelna družina«. Zato se moramo tudi zavedati, da pomeni vsaka manipulacija s satovjem tudi poseg v »organizem« družine.

No, čebelna družina je zelo prilagodljiva. Pomislimo samo na raznolikost panjev, na različnost satnikov in na različne posege čebelarjev — resnično se samo lahko le čudimo, kaj vse »prenesejo« čebele. Toda čebele so se »učile« v dolgih razvojnih dobah, kajti naravne votline, kjer so gnezdele, niso dajale enakih pogojev za razvoj, podnebne razmere in paša sta se močno spreminjali in od nekdaj so jim živali in človek ropali med. Naravno je tudi, da so jih že od nekdaj nadlegovali zajedalci in trle različne bolezni. In navkljub vsemu čebele niso izumrle, ampak so se celo brez človekove pomoči obdržale, dokler so

imele le dovolj paše in so našle primerne prostore za gnezdišča.

S tem smo hoteli povedati le naslednje: Močna družina, ki ima zagotovljene življenjske potrebe, ima močne varstvene mehanizme proti boleznim in škodljivcem.

Čebelar, ki želi imeti svoje družine zdrave, doseže ta cilj najlažje s praviimi tehničnimi prijemi. Čim bolje se »počutijo« pod njegovo oskrbo, tem večji so donosi in tem bolj zdrave so v resnici. Včasih preprečevalni posegi v čebelno življenje z zdravili prej škodujejo, kot koristijo. Zakaj?

1. Nikakor ne moremo preprečiti, da ne pridejo v med zdravila, pa čeprav le v neznatni količini. Zaradi tega se zmanjša njegova vrednost, ker dejansko ne sme vsebovati niti sledu kakega zdravila.

2. Pri dolgotrajnejši uporabi zdravila se razvijejo škodljivci, ki postanejo odpornejši, se pravi, da jih sredstvo ne more več uničevati in postaja zdravljenje vedno težavnejše.

3. Kadar izbruhnejo čebelne bolezni, je znamenje, da nekaj pri družini ni v redu! In čebelarjeva naloga je, da razmišlja in preišče, kaj je narobe, da čebele ne morejo obvladati nevarnost. Kakor hitro odpravi vzroke, družine ozdravijo in se naglo razvijejo. Uporaba zdravil pod večšo roko sicer pospeši sanacijo, vendar pa ostane brez dolgotrajnega učinka, če niso odstranjeni zaviralni vzroki! Preventivna uporaba zdravil samo slepi čebelarja, da so njegove čebele zdrave. Ker pa jim važni predpogoji za razvoj manjkajo, se ne morejo razvijati, zato hinarajo in ni donosa — čebelar pa ne ve zakaj. Vzrok neuspeha je redko bolezenska klica, ki je vdrla v panj, ampak največkrat čebelar sam.

## Na stojišču mora vladati neoporečna higiena

Kot je znano, čebelna bolezen izbruhne le takrat, kadar nastopita oba predpogoja: prisotnost bolezenske klice in dispozicija v čebelni družini, kot je brezmatičnost, maloštevilnost čebel, pomanjkanje hrane in podobno.

Klice kuge čebelne zalege so zelo trdožive. Izoblikujejo namreč trajne oblike, ki se lahko razvijejo šele po dolгих letih. Imenujemo jih trosi. Uničujemo jih šele pri vročini nad 120° C. Uničevanje klic v medu je brezplodno, zato ne smemo uporabljati uvoženega medu za krmljenje čebel. Odpadna embalaža tega medu na smetiščih je pravo kotišče te hude bolezni. Pa tudi z voskom moramo biti zelo previdni, ker tudi v njem se dolga leta ohranjujejo trosi, ki nam utegnejo okužiti družine.

Žal tudi najbolj higienični ukrepi ne pomagajo kadar imamo opravka z nosestavostjo. Povzročitelji te bolezni so v družini praktično stalno navzoči. Na splošno pa je karnijka zelo odporna proti nosestavosti in morajo biti čebelne družine že res v slabih pogojih, da se v njih razvije ta uničujoča bolezen! Zato skušajmo naravno odpornost čebel povečati s preudarnimi posegi.

### Cebelarjeva pomoč

Takoj v začetku povejmo, da tehnološki posegi v družino zaradi preprečevanja bolezni nikdar ne vplivajo na donos. Nasprotno! Najboljša pot za dosego zdravih družin je pravilno opravljanje čebel. V večjih čebelarstvih so običajno družine zelo zdrave. Bolezenska žarišča pa kaj radi najdemo v malih čebelarstvih v nesodobnih panjih in s starim načinom obratovanja. Pa tudi pri začetnikih brez pravega znanja o čebeloreji sploh, ki si

zaradi dobička nabavijo naenkrat večje število panjev.

Par primerov naj osvetli, s kakšnimi prijemi ne pospešujemo samo zdravja čebel, ampak povečujemo tudi njihov donos.

A. Vsi čebelarški pisci poudarjajo, da pravilno izbrani panj, postavljen na pravo mesto in v primerni okolici, odločno pripomore za uspeh. Samo ob sebi je umevno, da na eno stojišče ne moremo postaviti neomejeno število panjev. Vedno se izkaže dobro, da postavimo na novo stojišče manjše število družin. Če družine na novem stojišču izbornu uspevajo in se naglo razvijajo, tako stojišče tudi lahko razširimo. Ob slabem razvoju pa je bolje, da prostor menjamo.

Nadalje je umevno, da se tudi čistokrvne družine ne morejo na novem položaju tako dobro razvijati, kot bi želeli. Tudi čebele so proizvod svojega okolja. Tempo njenega razvoja se ne sklada s časovnim razvojem novega okolja in je zaradi tega bolj podvržena boleznim.

B. Vsak poseg v čebelno gnezdo lahko istovetimo z operacijo v našem telesu. Zato je treba pred vsakim posegom temeljito premisliti, kaj je ukreniti, da steče delo nemoteno pri odprtem panju. Boljši je torej radikalnejši poseg ob pravem času, kot »lagodno popravljanje« počasi. Kajti vsako odpiranje gnezda prinaša v družino zmedo. Mislite tudi na to, da se nekatere nosestave nervozne čebele v taki zmešnjavi kar v panju otrebijo in s tem raznašajo bolezen.

Kočljiv problem je še vedno, kdaj in kako širiti gnezdo. Pri nakladanjih pomeni vložek nove naklade dostikrat hud zastoj v razvoju. Zato previdni čebelar pokrije staro gnezdo s polo časopisnega papirja in nanjo postavi šele naklado. Čebele same papir odstranjujejo, ko se selijo v novi prostor. Noben panj ni popoln, zato uporabljamo pač kompromise.



V vsakem slučaju pa moramo gradilni nagon temeljito izkoriščati, zato ga moramo vsestransko podpirati. Čim več satnic izdelata čebelna družina in čim prej izločimo staro satovje, tem večjo uslugo delamo čebelarjem. V starem satovju se rade zaredijo večje, kar gotovo ni gospodarno. Poleg tega odstranimo iz gnezda satovje, ki je polno bolezenskih klic. Gradnja novega satovja pospešuje nabiralni nagon, zato je stari račun, da porabijo čebele za izdelavo voska trikrat več medu — pravcati nesmisel.

C. Na sodobno stojišče ne spada ne slabič ne milostni sladkor za stare matice. Vse moramo odstraniti, kar ne odgovarja!

Slabiče in brezmatične družine kaj kmalu izropajo in tako se bolezenske klice raznašajo na druge panje.

D. Neugoden potek paše zahteva posebne ukrepe. Stojišče za gozdno pašo moramo tako izbrati, da prinašajo čebele poleg mane v panj še pre-

cej obnožine. In kljub temu gozdna paša močno slabi družine. Zato so izgube preko zime v takih primerih zelo občutne. Prezimovanje na melicitoznem medu je vedno pogubonosno, zato previden čebelar pred dodajanjem zimске zaloge izvleče iz gnezda vsak drugi satnik in ga nadomesti z mlajšim satjem, da čebele vanj nanosijo klajo. Na ta način imajo čebele preko zime vsaj v polivici vsake ulice neoporečno zimsko zalogo.

Osnovne zahteve gospodarne čebeloreje sta moč in zdravje čebelne družine, ki ju moramo vsestransko vzdrževati in podpirati. Pravilni posegi v gnezdo in higiena spadata k premišljenemu delu z družinami. Le kdor izpolnjuje vse življenjske potrebe svojih čebel, lahko razume potrebo higieničnega postopka pri zatiranju čebelnih boleznih in bo skušal to doseči s pravilnimi apitehničnimi ukrepi.

Članek Fr. GROHMANN v Bienenwatter 2/78; prevedel Julij Mayer

---

## IZŠEL JE PRIROČNIK ZA ČEBELARJE ZAČETNIKE

Zveza čebelarških društev za Slovenijo je pred kratkim izdala Priročnik za čebelarje začetnike, ki je namenjen članom čebelarških krožkov, njihovim mentorjem kakor tudi vsem čebelarjem — začetnikom. Priročnik je izšel v nakladi 3.000 izvodov. Nedvomno bo v veliko pomoč vsem, ki želijo dobiti osnovno znanje o čebelah in čebelarstvu. Tako je

zapolnjena dolgoletna vrzel, in s tem rešeno vprašanje ustrezne literature za čebelarje začetnike. Izdajo Priročnika je finančno podprla tudi OZD — MEDEX. Priporočamo, da si Priročnik nabavi čim širši krog čebelarjev začetnikov.

ZCDS

Vse je tako lepo cvetelo letošnjega majnika. Toda prišli so »ledenj možje«, padlo je nekaj snega, pa tudi slana je morila... Le kakšno bo leto, se tu in tam sprašuje gospodar na kmetiji. Prav v tistih dneh sem se spomnil lanskega bežnega srečanja s kmetom Francem Gorškom z Raven nad Šoštanjem.

Letos 23. januarja je slavil 75-letni življenjski jubilej, s tem pa tudi šest desetletij čebelarstva in pet desetletij lovstva. Pot me je peljala proti Ravnam nad Šoštanjem. Ozka asfaltirana cesta se je po kakšnih dveh, treh kilometrih vzpela proti enemu izmed vrhov v te slikovite, v zadnjem času cvetoče pokrajine, tja proti severu, proti legendarni Graški gori, gori jurišev. Ko se strma pot vzpne proti vrhu je konec asfalta. Z vrha je lep razgled proti pogrezajoči se Šaleški dolini. Tik pod vrhom stoji kot orientacijska točka tudi lepa cerkvice. Nekaj pod samim vrhom zavije odcep na levo proti mogočni kmetiji. Vitka in lepa stoji sredi kmečkega dvorišča lipa. Na desni se dviga proti visokim smrekam gospodarsko poslopje, na levi široka hiša, obdana s sadovnjakom, poljem in vrtom.

Gospodarja Franca Gorška sem našel v zidnici, nekoliko nižje pod sadovnjakom. Natakal je domače vino.

»Tam zgoraj pod cerkvijo imam vinograd. Letos slabo kaže. Včeraj je padel sneg. Sedaj pa grozi še slana!« Odšla sva proti hiši. Ustavila sva se ob visokem mlaju. »Takah mlajev je na Ravnah osemnajst. Mladinci so jih postavili. Kmetje radi odstopimo drevo. Mladina pa potem priredi proslavo. Saj rabijo denar!« je menil. Nisva stopila v hišo, temveč sva odšla skupaj proti razcvetajočemu se sadovnjaku. »To je čebelnjak. Kmalu bo urejena

tudi soba. Stopiva noter!« Mimo panjev in najrazličnejših čebelarskih naprav sva zares stopila v sobo čebelnjaka. Lesena tla in lesen strop. Le stene so obdane v vzorčaste tapete. V kotu stoji peč. Na drugi strani velik plastičen sod, poln medu!

»Ko sem bil star štrinajst let, mi je oče kupil panj in postavil majhen čebelnjak. Tedaj sem začel — z dvema panjema! Enainšestdeset let je tega. Tudi do petdeset panjev je bilo včasih, sedaj jih imam osemintrideset. Ja, med! To je zdravo! Saj pridejo k meni. Nazadnje so bili tudi iz Celja. Veliko so kupili...«

Potem sva si čebelnjak ogledala še z južne strani. Pisani panji so se bohotali v soncu, toda za čebele je bil zrak prehladen. »Ni jih ven. Lani so v tem času tu in tam tudi že rojile. Glej, tu se napajajo. Kaliko jih bo skupaj, ko bo sonce. Veselje bo gledati. Je pa dela dovolj...«

Tako je kramljal o velikih ljubeznih do čebel. Manj pa o svojem delu na kmetiji, pa delu v družbenih organizacijah, o sodelovanju v NOB, v lovski organizaciji...

Že zdavnaj se je ukvarjal tudi s sadjarstvom. Leta 1929 mu je podružnica sadjarskega in vrtnarskega društva priznala za dobro (III. a) sadje, razstavljeno na sadni razstavi v Šoštanju 6. oktobra 1929 ter mu podelila častno diplomo. Ko sva stopila v hišne prostore, sem si ogledal še več diplom in priznanj, ki visijo po stenah. Med zadnjimi je lansko priznanje Osvobodilne fronte slovenskega naroda, ki mu ga je podelila krajevna konferenca SZDL Ravne nad Šoštanjem. Pred desetimi leti je dobil srebrni znak Rdečega križa. Franc Goršek je tudi nosilec medalje zaslug za narod. Bil je vseskozi družbeno aktiven, občinski



Franc Goršek pred svojim čebelnjakom

odbornik pa delegat in še danes dela v krajevni skupnosti. Ob 75-letnici so mu posvetili nekaj besed tudi v »Lovcu«, reviji slovenskih lovcev. Kako se ga tudi ne bi spomnili, saj je v zeleni družini že polnih petdeset let. Bil je prvi in večkratni starešina lovskega društva Velunja, Šoštanj.

»Upam, da bo kljub vremenu veliko paše za čebele. Tudi dela bo dovolj. Sam sem tu z otrokoma mladih. Saj se žena najmlajšega sina, ki je prevzel žago, ne more ločiti od fabrike. V Gorenju je začela mlada, za nekaj časa pa je delo tudi pustila. Vendar ni zmogla vseskozi doma. Čez poletje bo največ dela prav s čebelami in ne vem,

kako bo šlo, kaj bomo storili.«

Še sva se pogovarjala o težkih povojnih letih, o cestah in elektrifikaciji, o prostovoljnem delu. O novi šoli na Ravnah, o domu družbenih organizacij, ki ga urejajo v stari šoli. O delu vaške krajevne skupnosti. »Ko prideš danes v urade, te pošiljajo od referenta do referenta. Ko je bila obvezna oddaja, sem sam vodil vse delo. Če je bilo treba, smo delali ponoči. Vse si moral vedeti in storiti sam!«

Takšen je 75-letnj Franc Goršek z Raven nad Šoštanjem. Zvest čebelam, skrben gospodar in oče, dober do vnukov.

H. Jerčič

# NEKAJ ČEBELARSKIH IZKUŠENJ IZ PRAKSE

ALOJZ MILAC

V dolgi dobi čebelarjenja — od l. 1920, ko sem začel z enim kranjčim do danes, ko imam 35 AZ panjev — sem si pridobil nekaj čebelarskih izkušenj, ki bodo zanimive predvsem za začetnike.

## Krmljenje

Na Gorenjskem preneha medenje večinoma sredi julija, po kostonjevi paši. Če čebele ne peljem na pašo in je medenje doma popolnoma prenehalo, jih zaženem krmiti. Krmim vsak teden trikrat z 0,5 l sladkorne raztopine (pol na pol). Če pa je na paši izven doma prenehalo mediti, dam vsakih 10 dni v pitalnike po 1 kg suhega sladkorja — sipe in po sladkorju še polijem 1 dl vode, da je zgoraj navlažen. Tako ga čebele ne nosijo ven. Kdor pa nima pitalnike vgrajene v zadnjih oknih, naj kocke sladkorja navlaži in da v pločevinaste pitalnike. Zaradi takega krmjenja, ki ga sam imenujem špekulativno, matice dobro zalegajo in v zimo grem z mladimi, močnimi čebelami.

Zimsko krmljenje pa opravi takole. Sredi septembra vsak panj steham in dodam toliko sladkorja kolikor manjka do teže 17 kg. Pri tem mislim na težo 10 satov, čebelje družine in hrane. Glede količine se tako v 58 letih še nisem prevaral in nisem imel še nobenega »mrliča« zaradi hrane ali bolezni. Sladkorju dodajam na 10 družin po 1 stekleničko fumidila B ali fumagilina proti noseči. Največkrat prezimim čebele brez vsake bolezni, le včasih z malo noseče. Krmljenje končam konec septembra.

## Priloga za zimo

Mnogo avtorjev članov v Slovenskem čebelarju priporoča zazimitev čebel v AZ panjih v medišču, češ da je zgoraj bolj toplo in s satnicami tudi v plodišču, češ da jih čebele čuvajo pred molji. S temi avtorji se ne strinjam, vsaj kar zadeva zazimitev na Gorenjskem oz. v krajih s podobno klimo.

Medišče izpraznim in čebele zazimujem v plodišču. Na pokrito matično re-

šetko položim file in ga ovijem preko zadnjega okenca oz. tam vgrajenega pitalnika do tal panja. Na zgornjo stran dam 5 cm debelo valovito lepenko, ko pa pade zunanja temperatura pod  $-5^{\circ}\text{C}$  nanjo še 2,5 do 3 cm lepenke popolnoma do vrat. Nato dodam še vrečko otave, da je čebelam dovolj toplo v mrzlih zimskih dneh. Ker je čebelam dovolj toplo porabijo manj hrane in navedena zaloga jim zadošča do sredine aprila.

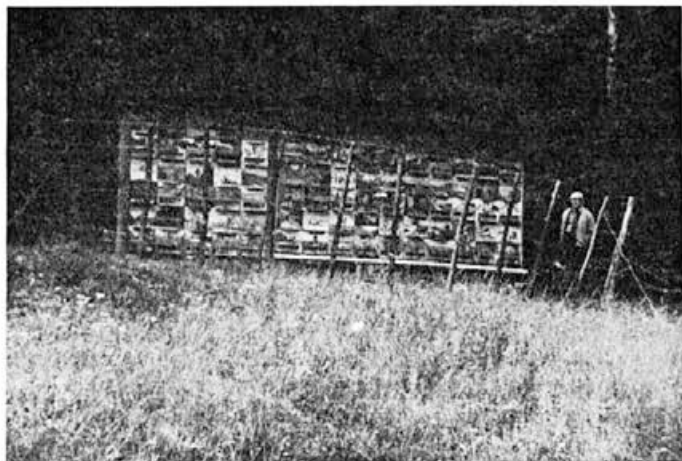
Odprto medišče oz. plodišče za čuvanje satnic za razmere na Gorenjskem ne priporočam. Gnezdu je v takem primeru bolj mraz, čebele porabijo več hrane, stare večinoma odmrejo, mladih se loti noseča, matica slabo zalega, ker ni dovolj čebel, da bi ogrevale zalego in možnost poloma je tukaj.

Kot že omenjeno, imam včasih spomladi tudi nekaj slabičev, ki pa jih zlahka ozdravim. V začetku marca, ko čebele dobro izletavajo in je zunaj dovolj toplo, v čebelnjaku pa še hladno, čebelnjak segrejem s plinsko pečjo in vse panje hitro pregledam. Slabiče označim in takoj ukrepam. Letošnjo pomlad sem imel npr. od 35 panjev dva slabiča. Zasedala sta le 4 sate. Z ločilno desko — lahko se uporablja smrekova deska debela 25 mm ali foča plošča, oboje v velikosti romiča — sem jih ločil od 10 na 6 satov. Prazen prostor sem založil z odpadnim filceni. Če se zoži samo za 2 ali 3 sate, je dovolj valovita lepenka ali časopisni papir. Čebele manjši prostor laže ogrevajo in razvoj je hitrejši. Ob zadostni hrani so plodišče lahko hitro širi, čez 14 dni za dva sata in čez nadaljnjih 14 dni zopet za dva. Konec aprila so tako slabiči izenačeni z drugimi družinami, seveda, če je matica mlada in dobro oplojena.

## Zaščita novih panjev pred vlago

Panje izdelujem sam in morda bo zanimivo, kako jih zaščitim pred vlago. Lansko leto je v Slovenskem čebelarju pisalo, da sandolin slabo vpliva na čebelje družine in da je možno, da čebele iz panjev celo uidejo. Sam nimam pri tem nobenih težav. Za notranjost panjev me-

Čebelnjak Alojza  
Milača na paši pri  
Stampetovem mostu,  
zaščiten z bodočo  
žico pred medvedom



šam sadolin št. 2 in nafto, pol na pol, za  
zunaj pa uporabljam sadolin št. 1 ali  
2, ker imam svetle panje. To delam že

odkar obstoji sanolin in še noben dru-  
žina mi ni zato ušla iz panja. Lakotni  
roj pa seveda uide iz vsakega panja.

## UGODNA REŠITEV REPUBLIŠKEGA KOMITEJA ZA PROMET IN ZVEZE O VIŠINI PRISTOJBIN ZA CESTNA MOTORNA VOZILA ZA PREVOZ ČEBEL

Zveza čebelarских društev za Slove-  
nijo je zaradi problemov, ki jih imajo  
nekateri čebelarji prevaževalci, pri  
registraciji motornih vozil, ki so na-  
menjene za prevoz čebel, poslala Re-  
publiškemu komiteju za promet in  
zveze v Ljubljani prošnjo, da bi  
se v bodoče lahko vsa vozila, ki  
se uporabljajo izključno za prevoz  
čebel (vlačilci s prikolicami, večji  
in manjši kamioni, avtobusi itd.)  
lahko uvrstila v kategorijo specialnih  
gospodarskih vozil. S tem bi se jim  
znatno zmanjšale dajatve za cestne  
pristojbine.

To je predvsem pomembno za tiste  
čebelarje, ki uporabljajo vlačilce, s  
prikolicami na katerih so čebele, za  
motorna vozila za prevoz kontejner-  
jev s čebelami, vozila za prevoz nak-  
ladnih tipov panjev itd. Republiški  
komite je na našo prošnjo dne 15. 6.

1978 odgovoril: »V zvezi z vašo proš-  
njo sporočamo, da odlok o višini pri-  
stojbin, ki se plačujejo za cestna mo-  
torna vozila (Ur. list SR Slovenije,  
št. 39/74) ne vsebuje posebnega dolo-  
čila o plačilu pristojbin tistih vozil,  
ki so izključno namenjena za prevoz  
čebel s panji na pašo. Kot omenjate  
zavirajo razvoj čebelarstva visoke  
pristojbine za vozila, ki se uporablja-  
jo samo 6 mesecev v letu in v tem  
času izvršijo 6 do 8 prevozov, to pa  
pomeni, da se vozilo nahaja na cesti  
največ 14 dni v letu.

Kolikor je več takšnih čebelarjev,  
ki prevažajo z vozili čebele na pašo  
in ta vozila ne uporabljajo v druge  
namene, nam pošljite prošnje lastni-  
kov omenjenih cestnih motornih vo-  
zil z osnovnimi karakteristikami vo-  
zil. Komite za promet in zveze bo sku-  
šal, na podlagi vašega priporočila, re-

šiti prošnje v korist razvoja čebelarstva v SR Sloveniji. Do sedaj je komite že obravnaval eno prošnjo čebelarja in jo ugodno rešil, tako da prosilec plača za vlačilec 410.— din in za delovni priklopnik 225.— din letne cestne pristojbine na podlagi 1/3 in 1/4-c točke odloka o višini pristojbin, ki se plačujejo za cestna motorna vozila. Vloga je potrebno kolkovati s 4.— din odločbo pa z 20.— din na podlagi zakona o upravnih taksah.«

Takšna rešitev Republiškega komiteja za promet in zveze bo nedvomno mnogo prispevala, da se bo čebelar-

stvo v Sloveniji lahko še hitreje razvijalo in da bo vedno več prevoznih čebelnjakov, kar je osnovni pogoj za večji pridelek medu. Tako bo možno sedaj prilagoditi vozila za prevoz različnih tipov panjev in različnih izvedb prevoznih čebelnjakov v obliki kontejnerjev itd.

Vse čebelarje, ki nam bodo poslali prošnje za znižanje cestnih pristojbin za njihova vozila obveščamo, da morajo priložiti k prošnji mnenje osnovne čebelarске organizacije.

ZČDS

### TRETJI SIMPOZIJ O APITERAPIJI

Francoska čebelarška revija (*Revue française d'apiculture*) v junijski številki poroča o tretjem simpoziju apiterapije, ki bo od 11. do 14. septembra letos v Portorožu. Po Madridu in Bukarešti se bodo čebelarji in znanstveniki, ki se zanimajo za uporabo čebeljih pridelkov, tokrat zbrali v Portorožu na slovenski obali.

Bralce seznanj s programom tridnevnega simpozija, za katerega meni, da bo gotovo pomenil obrat v prihodnosti apiterapije, zato udeležbo na njem toplo priporoča francoskim čebelarjem. 14. septembra bo predvidoma avtobusni izlet v Ljubljano, kjer je sedež Medexa. Potem se bodo izletniki peljali na Gorenjsko, ali bolj natančno v Breznico, kjer se je ro-

dil Anton Janša, eden od slovenskih pionirjev modernega čebelarstva. Razumljivo je, kot simpatično piše revija, da bodo pod vodstvom Maruše Augoštin obiskali čebelarški muzej v Radovljici, kjer bodo videli panjske končnice, o katerih je ta francoska revija že pisala v januarski številki tega leta. Nato bodo obiskali še Bled. Nato pa se bodo udeleženci izleta vrnili v Portorož ali pa bodo po želji prenočili v Ljubljani.

Francoska čebelarška revija, bo ob priliki tretjega simpozija apiterapije izdala posebno številko, ki bo v celoti posvečena dosežkom te znanosti. Izšla bo v mesecu juliju.

Tilka Jamnik

---

#### OBVESTILO

Zveza hortikulturnih društev Slovenije bo priredila v dneh od 18. do 21. VIII. 1978, že osmo republiško hortikulturno razstavo.

Višek prireditve bo v nedeljo 20. VIII. 1978 v Mozirju s cvetlično povorko. Vabljeni so tudi vsi čebelarji, da v osnovni šoli v Mozirju razstavijo svoje eksponate in sodelujejo tudi v svečani povorki, ki bo v nedeljo ob 9. uri dopoldne.

Za vse informacije se obračajte na tov. Hinko Čop, SO Mozirje.

---

## IZ BILTENA APIMONDIJE POVZEMAMO NAJVAŽNEJŠA POROČILA

Kakor že vemo, izdaja mednarodno združenje nacionalnih čebelarških organizacij **Apimondia** redno svoj Bilten, v katerem obvešča svoje članice o tekočih zadevah. V letošnji aprilski in majski številki prinaša obširnejša in krajša poročila, ki jih v skrajšani obliki posredujemo našim bralcem.

1. V Biltenu je skoraj cela stran posvečena poročilu proslave ob 80-letnici naše organizacije in glasila Slovenski čebelar, razstavi in simpozijumu v Polju pri Ljubljani.

2. V začetku tega leta je bila v Rimu devetnajsta skupščina generalne konfederacije za kmetijstvo in prehrano FAO, na kateri so sodelovali tudi predstavniki nevladnih organizacij (MHO). Poleg drugih 27 mednarodnih nevladnih organizacij je sodelovala tudi naša mednarodna organizacija Apimondia.

Osnovna tema je bila priprava in organizacija svetovnega kongresa, ki bo julija prihodnjega leta, na katerem bodo razpravljali o vprašanju razvoja kmečke srenje in investiranju kapitala za povečanje prehranske proizvodnje. V tej zvezi je v načrt za razvoj kmetijstva in stimulativnega investiranja vnešena tudi klavzula o razširitvi in razvoju čebelarstva, ker je med drugim rečeno:

— neizkoriščeni medonosni viri narakujejo oblastvenim organom posameznih dežel, da sodelujejo pri izdelavi projektov za razvoj kmetijstva in kmetijske proizvodnje, v katerega naj se vključi tudi čebelarstvo;

— neobhodno potrebno je, da oblastveni organi in odgovorne osebe informirajo FAO (katere član je tudi

naša država, op. M. M.) o programih razvoja čebelarstva in financiranja te organizacije, da bo ta prek programa OZN za razvoj in preko mednarodne banke zagotovila sredstva za uresničevanje načrtov za razvoj čebelarstva;

— informirati je potrebno banke držav v razvoju, vključno bančne in druge organizacije ali agencije industrijsko razvitih držav, ki so zainteresirane za izdelavo načrtov, njihovo izvedbo in financiranje v razvijajočih državah, pri čemer je neobhodno potrebno vključevati načrte za razvoj čebelarstva v teh državah;

— potrebno je informirati Apimondio o prošnjah za kreditiranje, o uresničevanju istih ali vsaj namenih, da bi lahko posredovala FAO in druge zainteresirane organizacije pri OZN glede vključevanja čebelarstva v projekte za razvoj kmetijstva in prehranske industrije, kar naj bi prišlo v dokumente priprav za svetovni kongres o razvoju kmetijstva.

3. Izvršni svet Apimondie je zasedal v Bukarešti med 27. in 29. aprilom t. l. in na podlagi poročil predsednika in generalnega sekretarja med drugim sprejel:

— mednarodna organizacija za kmetijstvo in prehrano pri OZN (FAO) je dala načelni pristanek glede projekta za razvoj čebelarstva, o katerem bo sklepal mednarodni kongres Apimondie 1979. leta v Grčiji. Imenovana je bila posebna komisija, ki bo še preučila pripravljene projekt in pripravila priporočila za njegovo izvedbo;

— od 4. do 7. aprila 1979 bo v Franciji (Monfave) simpozij, na katerem bo glavna tema: Opraševanje po če-

belah in njegove ekonomske posledice; leta 1980 pa bo v Alžiru (Tunis) simpozij s temo: Čebelarstvo v sredozemskem območju in patologija čebel;

— na predlog stalne komisije za patologijo čebel pri Apimondii bo v avgustu mednarodni kolokvij v Bukarešti, na katerem bo tekla razprava o varoatozi. Kolikvij bo organiziran s sodelovanjem mednarodnega centra Epizootije. Namen kolokvija bo, da bodo specialisti vsega sveta informirali o najnovejših dosežkih borbe z varoatozo, predvsem o patologiji parazita, njegovi patogenosti, načinu odkrivanja, diagnozi in borbi z njim.

4. Izšla je knjiga Zbornik XXVI. mednarodnega kongresa Apimondie, v katerem so zajeti novejši znanstveni dosežki na področju čebelarstva in informacije o mednarodnem čebelarstvem življenju. Zbornik je tiskan v francoskem, angleškem, nemškem, ruskem in španskem jeziku. Udeleženci kongresa bodo knjigo dobili po pošti,

drugi jo pa lahko naročijo pri generalnem sekretariatu Apimondie v Rimu, Italija, Corso Vittorio Emanuele 101 ali pa pri Mednarodnem institutu tehnologije in ekonomike čebelarstva Apimondie, Bukarest, ul. Pitar Mos 20, sektor I., Romunija.

5. V letošnjem marcu je bila v Rimu generalna skupščina federacije italijanskih čebelarjev, na kateri so delegati 26 pokrajin poleg drugega živo razpravljali o strukturalni presnovi federacije in njeni nadaljnji dejavnosti. Izvolili so tudi novo vodstvo pod predsedstvom dr. S. Kannamela, ki je hkrati generalni sekretar Apimondie.

6. Bivši predsednik italijanske republike Džovani Leone je odlikoval predsednika Apimondie prof. dr. inž. V. Harnaža z ordenom italijanske republike za njegovo dejavnost in neposredne zasluge za sodelovanje med Italijo in Romunijo na področju čebelarstva.

Martin Mencej

## OPRAŠEVANJE OLJNE REPICE S ČEBELAMI

Na kongresu sindikata francoskih pridelovalcev medu, ki je bil 1. februarja letos v Bourgesu, so podali tudi poročilo o uspehih poljedelskega raziskovalnega centra iz jugovzhodnega dela Francije, ki proučuje učinke opráševanja čebel na oljno repico. Te raziskave spadajo v okvir splošnega proučevanja križnega opráševanja, ki se normalno izvršuje s pomočjo žuželk, in so logično nadaljevanje podobnih raziskav oljne rastline sončnice.

Z opazovanjem rastline skozi vse obdobje od cvetenja do žetve so ugotovili, da so učinki čebelje paše številni in zelo pomembni. Obenem so ugotovili tudi, da gre pri oljni repici za samoopráševanje, ki ga lahko smatramo kot zadostno in prav zaradi tega samoopráševanja smo napačno mislili, da je čebelja paša brez učinkov na produkcijo oljne repice. S poskusji so dokazali, da ima križno oprá-

ševanje, ki ga izvršujejo čebele z ne-nehno pašo, različne pomembne učinke na biologijo rastline, na pridelek in kvaliteto zrnja. Ti učinki so povsem v skladu z novimi sodobnimi pojmovanji, ki se tičejo vegetativne reprodukcije in razvoja zrnja in sadežev.

Opazovanja so pokazala, da samoopráševanje pri oljni repici lahko povzroči nezadostno produkcijo ali produkcijo nizke kvalitete, medtem ko pa križno opráševanje pri tej rastlini zagotavlja visoko kvantitativno in visoko kvalitetno produkcijo. Splošen razvoj poljedelstva danes pa neizprosno vodi k razredčenju žuželk-opraševalk, čeprav te s prenosom cvetnega prahu zagotavljajo dva faktorja, potrebna za vegetativno reprodukcijo. V teh pogojih ni čudno, da se pojavljajo nepredvideni in nerazložljivi nizki donosi slabe kvalitete. Toda takšen položaj,



ki je nov za francosko poljedelstvo, je mogoče popraviti s tem, da v času cvetenja oljne repice pripeljejo čebelarji čebelje družine na pašo.

Avtor: E. Barbier  
Revue française d'apiculture, junij 1973  
Povzetek in prevod: Tilka Jamnik

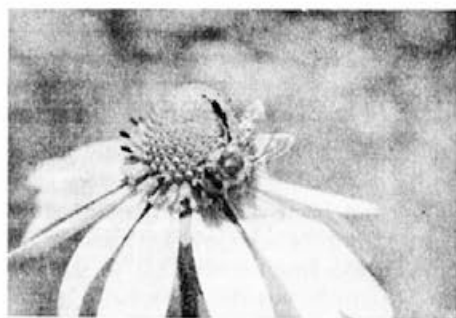
## RUDBEKIJKA

Je pozno poletna in jesenska čebelno-pašna cvetlica, ki še nudi čebelam pelod in medečino, ko so ostale rastline že odvečetele.

V Sloveniji sta botanično znani dve vrsti rudbekije in to: **srhodlakava rudbekija** — *Rudbeckia L. hirta*, ki je dvoletnica, redkeje enoletnica ali trajnica, listi so enostavni, celorobi ali nazobčani, steblo pa dlakavo. Obstaja kultivirana in samosevna ali podivjana. Cvete od junija do septembra. **Deljenolistna rudbekija** — *Rudbeckia laciniata* je trajnica. Vsaj spodnji listi so pernato deljeni, srednji listi pa trojnati. Steblo pa večinoma golo. Rastlina je kultivirana in podivjana, torej tudi v naših razmerah samosevna. Cvete od junija do oktobra. Na ugodnih rastiščih zraste med rudbekijami prav deljenolistno to je *E. laciniata* najvišje, tudi do 4 metre. Če želimo nižjo rastlino in mnogo cvetja, jo maja pokosimo ali požanjemo do višine 10 do 15 centimetrov nad tlemi in jo s tem primoramo, da poženo korenine mnogo poganjkov na katerih ima veliko cvetov. Cvet te vrste je zeleno rumene barve.

Razgled po ustrezni vrtnarski literaturi bo bogastvo sort rudbekije še povečal, enako tudi pregled semenskega izbora v kaki bogati založeni semenarski trgovini. Značilno za cvetove rudbekij je, da so cvetišča stožčasta ali valjasta, kasneje kijasta. Vrst in razlikov — sort teh raslin in njihovih križancev je mnogo.

Najbolj česta rastišča samosevni rudbekij so ob nižinskih poplavnih vodah, vlažnih zemljiščih, nasip, ob potokih, rekah pa tudi v živih mejah in grmiščih. Glede zemljišča niso izbirčne, rasejo tako na zbitih ilovnatih tleh, peščenih nanosih rek in potokov, prodiščih, kakor



tudi na tleh nepreperle sprstenine, gozdni listovki, travniški ruši. Prisotnost vlage v zemlji mora biti skozi vse leto precejšnja, zahteva tudi bogastvo rudnin v zemlji. Rudbekije so toploljubne rastline.

Rudbekije so pri čebelah priljubljene pašne rastline, ker medu in čebelam nudi pelod, spadajo med pozno poletne in jesenske čebelne paše, ki so s svojim nektarjem in še posebej s pelodno bero vzpodbudnice zaleganja matic in obnove — pomladitve čebelne družine pred vzimtvijo zlasti po 15. avgustu dalje, ko se prične valiti zimska generacija čebel delavk, ki prezimijo do naslednje pomladi. V naših razmerah je zelo koristno uravnati čebelje družine tako, da so v trajnem lastnem obnavljanju od prvih pomladnih ovetic do poslednjih jesenskih cvetov med katerimi so tudi rudbekije in mnoge astre. Vedno morajo biti vzpodbujanje tako, da nabirajo cvetni prah, da si s tem ustvarjajo osnovo za trajen razvoj zalege in zalog obnožine za zimsko pomladno zalogo in razvoj na pomlad.

Prav je, da tem rastlinam posvetimo primerno skrb in jo razmožujemo na

nasipih, ki jih utrjuje, prodiščih, poplavnih področjih rek in potokov, zamočvirjenih tleh, gozdnih parobkih v živih mejah in s tem bogatimo jesensko čebelno pašo v okolišu svojega čebelnjaka.

Nad vse pohvalno je prizadevanje članov čebelarkega krožka tehniške kmetijske šole v Mariboru na čelu z mento-

rico prof. Štefko Lorbek, dipl. ing. agr., da so se v letu 1977 potrudili in lastno-ročno nabrali kar 22 kg semenja te čebelno pašne rastline in ga že tudi razpečali preko poslovalnice medobčnske zveze čebelarških družin v Mariboru letos pomladi.

## IZLETI ŠENTJURSKIH ČEBELARJEV SO POSTALI TRADICIJA

Z vremenom na letošnjem društvenem izletu čebelarjev šentjurske občine nismo imeli sreče, saj je v nedeljo 11. junija ves dan deževalo.

Pot nas je najprej peljala na Golobrd nad Medvodami, kjer se čebelarja Bukovšek Alojz starejši in mlajši ukvarjata z vzrejo matic. 45-letna tradicija vzreje kranjskih sivk se prenaša že v tretji rod. Zvedeli smo, da »romajo« Bukovškove matice po vsej Evropi, lani pa so našle pot celo na Kitajsko. Lojze — mlajši, nam je zelo nazorno razložil postopek vzreje od jajčeca, presajanja žerk, do izleženja, označevanja, prahe in transporta matice. Poleg vzreje se bavijo pri hiši še s pridobivanjem cvetnega prahu in matičnega mlečka. Plemenilna postaja je oddaljena od domačije dober kilometer, vsa dolina pa je z občinskim odlokom zaščitena. V njej ni drugih čebelarjev in to vse dotlej, dokler bodo Bukovškovi vzrejali matice.

Šentjurski čebelarji, ki nas je z »maticami« vred bilo domala sto, smo bili poleg strokovne obogatitve deležni še gostoljubja z malico. V spomin in zahvalo je predsednik društva Andrej Jernej poklonil Bukovškovim spominsko plaketo šentjurskega društva.

Kljub zastrtemu nebu in obilnemu

dežju smo nadaljevali vožnjo skozi Skofjo Loko in dolino Poljsanske Sore do Cerknega, kjer smo si ogledali Slovensko vojaško partizansko bolnico Franjo. Večina čebelarjev, ki še ni bila v tem znamenitem objektu partizanske sanitete, se ni mogla načuditi partizanski domiselnosti in požrtvovalnosti pri reševanju ranjenih borcev. Od decembra 1943 do osvoboditve se je v bolnici zdravilo okoli 500 težkih ranjencev.

Po kosilu v Mostu na Soči smo krenili proti Plavam; z obiskom Goriških Brd, kjer je prav to nedeljo bil »dan češenj«, zaradi dežja ni bilo nič. Zadovoljiti smo se morali z vožnjo ob prelepi Soči, ki kljub dežju ni izgubila prikupne modre barve in krožno vožnjo po Novi Gorici. Naša zadnja postaja je bila v Vipavski kleti, kjer smo si ob strokovni razlagi tov. Uršiča ogledali vse predelovalne obrate in kleti te velike vinarne. Poskrbljeno je bilo tudi, da vinarstvo in kletarstvo nista ostala na teoretični osnovi, temveč sta bila požlahtnela s prakso. Iskrea rebula, merlot in vipavec sta med čebelarji povzročila prijetno zvočno brenčanje, kakor ga zaznamo ob dobri paši v čebeljih panjih.

ERNEST REČNIK



Zveza čebelarских društev Gor. Radgona  
2.537.50 din

Clani Čebelarskega društva Zagorje ob Savi i. s.

Franc Bokalj	100.00 din
France Guna	300.00 d'n
Aleksander Knez	40.00 din
Franc Klun	40.00 din
Jože Lavrač	20.00 din
Leopold Logar	50.00 din
Janez Macerl	120.00 din
Anton Mizori	50.00 din
Valentin Sikovec	100.00 din
Albin Serak	20.00 din
Franc Strajhar	140.00 d'n
Jože Strajnar	50.00 din
Ciril Zaletel	250.00 din
Franc Zupan	200.00 din
Franc Zupančič	150.00 d n

Clani čebelarskega društva Crnomelj i. s.

Martin Adlešič	150.00 din
Stanko Adlešič	50.00 din
Albina Bukovec	50.00 din
Matija Bukovec	35.00 din
Ivan Biček	100.00 din

## Prispevki za ČIC

Božo Burezar	50.00 din
Vinko Dražumerič	50.00 din
Stane Držaj	50.00 din
Rafko Grahek	50.00 din
Janez Kure	100.00 din
Jože Ko'enc	100.00 din
Vojko Kvas	50.00 din
Jože Medie	50.00 din
Franc Mušič	50.00 d'n
Jože Petric	50.00 din
Janez Plut	50.00 din
Alojz Pezdirc	30.00 d'n
Metko Petric	50.00 din
Stefan Princ	50.00 din
Radko P'lič	100.00 din
Marko Rožman	50.00 d'n
Lovro Rems	100.00 din
Jože Rom	50.00 din
Stanko Satošek	50.00 din
Matija Weiss	70.00 din
Jože Veselič	50.00 din
Nedeljko Vrlinič	50.00 din
Jože Veselič	50.00 d'n
Silvo Vidmar	50.00 din
Miha Jakobčič	50.00 din

Clani čebelarske družine Dragatuš i. s.:

Evgen Cestnik	40.00 din
Rafko Kocja	20.00 din
Stefan Gorše	10.00 din
Alojz Gorše	10.00 din
Alojz Stajdohar	50.00 din
Evgen Tome	50.00 din
Jože Rogina	50.00 din
Franc Bobar	50.00 din
Čebelarsko društvo Crnomelj	1.000.00 din
Dušan ing. Leskovic v obveznicah	1.000.00 din
Anton inž. Kranjc iz Ljubljane	80.00 din

Za prispevke se iskreno zahvaljujemo!

## PRODAM

20 naseljenih AŽ panjev cena po dogovoru. Franc Šimenc Vrhovlje 50/a 61240 Kamnik.

# PRIZADEVAJMO SI ZA DOGRADITEV ČEBELARSKEGA IZOBRAŽEVALNEGA CENTRA NA BRDU

V letošnjem letu so se gradbena dela na Čebelarskem izobraževalnem centru hitro nadaljevala predvsem po zaslugi sredstev, ki so jih prispevali člani in organizacije ter dodatnih sredstev, ki jih je IO ZČDS dodelil v sklad za ČIC iz svojih viškov sredstev in viška od sladkorja. Seveda pa teh sredstev še vedno ni dovolj, da bi lahko objekt dokončali, zato bo potrebno pospešiti nadaljnje zbiranje sredstev v ta namen.

Nedvomno smo lahko s temi sredstvi že mnogo naredili, tako da upamo, da bodo zadostovala skoraj za četrto fazo izgradnje. V letu 1977 so znašali prispevki članov 165.185,40 din, iz sredstev ZČDS pa je bilo v sklad dodeljenih 813.071,85 din. Do danes pa je od teh sredstev porabljenih 457.037,10 din za mizarska dela (okna in vrata) in zidarska dela — kanalizacija, grobi tlaki, greznice, kanaliza-

cija za meteorno vodo, grobi ometi in faže.

Zaradi pomanjkanja cementa in zidakov za predelne stene, pa so dela nekoliko ovirana, vendar bomo lahko v kratkem pričeli z zidavo predelnih sten in dokončali ponikovalnico, za katero nam je zmanjkalo cementa. Istočasno bodo vzdana tudi notranja vrata.

Vložili smo tudi prošnjo za energetsko soglasje, tako da bomo lahko objekt priklopili na elektro omrežje. Sredstva bodo zadoščala še za napeljavo elektrike po objektu in izdelavo vodovodne napeljave ter napeljave za centralno kurjavo. Želimo pa, da se dela ne bi nato zaustavila, zato pozivamo vse čebelarje, da z akcijo še nadaljujejo, kar bo omogočilo nadaljevanje del in dokončanje objekta.

ZČDS

## SEJA IZVRŠNEGA ODBORA ZČDS

Prva seja novoizvoljenega izvršnega odbora ZČDS je bila v prostorih zveze dne 5. 5. 1978. Seje se je udeležila večina novoizvoljenih članov IO Zveze. Dnevni red seje je bil naslednji:

1. Konstituiranje izvršnega odbora Zveze.

2. Pregled nalog — predlogi delegatov na občnem zboru.

3. Predlog za formiranje in reorganizacijo komisij.

4. Podelitev odlikovanj A. Janše nekaterim udeležencem simpozija v Portorožu.

5. Razno.

Po otvoritvi in pozdravu predsednika ZČDS tov. Dušana Svare so člani IO izvolili za:

- predsednika inž. Jožeta Babnika,
- podpredsednika Jožeta Hribarja,

— za gospodarsko finančnega referenta Staneta Todorija,

— tajnik Zveze še ni izvoljen.

Od nalog, ki so pred IO in komisijami v naslednji mandatni dobi so poudarili nekaj najvažnejših:

Izpeljava in utrjevanje organiziranosti na teritorialnem in samoupravnem sistemu.

Organizacija predavateljske mreže za odrasle, organizacija razstav, predavanj in strokovnih posvetovanj. Sirjenje in utrjevanje čebelarskih krožkov po osnovnih šolah predvsem na Gorenjskem, Primorskem in Dolenjskem. Prizadevati si zagotoviti čim boljše materialne pogoje za delo našega članstva in čebelarstva nasploh.

Poživiti delo komisij in reševati pereče probleme in delati v interesu terena.

Nadaljevati s povezovanjem z upravnimi in družbenopolitičnimi organizacijami ter organizacijami, ki imajo sorodno dejavnost. Aktivno sodelovati s SPOJ in utrjevati našo družbeno vlogo.

Prizadevati si še naprej za sistemsko rešitev preskrbe članov s cenejšim sladkorjem za krmljenje čebel.

Nadaljevati z zbiranjem sredstev za izgradnjo Čebelarskega izobraževalnega centra in poiskati možnosti za sofinanciranje s strani drugih organizacij.

Doslej je bilo pri ZCDS imenovanih 12 komisij za posamezna področja dejavnosti. Novi Izvršni odbor pa je po razpravi in predlogu, ki ga je izdelal tov. Todori imenoval le 7 komisij, s tem, da so se nekatere dosedanje združile, saj je njih področje sorodno. Komisije so naslednje:

#### 1 — KOMISIJA ZA PROPAGANDO, TISK IN IZOBRAŽEVANJE

Babnik inž. Jože, Ljubljana — predsednik,

Mencelj Martin, Ljubljana — član (ima še komisijo za kroške).

Triler Rudi, Kranj — član,

Preložnik Miro, Crna — član,

Belec Janko, Ljutomer — član.

#### 2. KOMISIJA ZA VZREJO, ODBIRO MATIC IN PREPREČEVANJE CEBELJIH BOLEZNI

Mihelič prof. Janez, Ljubljana — predsednik.

Kranjc inž. Anton, Ljubljana — član,

Benko Alojz, M. Sobota — član,

Bračun Janez, Brestanica — član,

Slander Joško, Celje — član,

Brajdič Rudi, Nova Gorica — član.

#### 3. KOMISIJA ZA TEHNOLOGIJO IN PASO

Klun inž. Ludvik, Ljubljana — predsednik,

Šivic inž. Franček, Ljubljana — član,

Rozman — član,

Pavlin Mirko, Crnomelj — član,

Gregorc Maks, Ljubljana — član.

#### 4. KOMISIJA ZA GOSPODARSKE IN FINANČNE ZADEVE

Todori Stane, Ljubljana — predsednik,

Magajna Božidar, Ljubljana — član,

Sedmak Anton, Koper — član,

Pavlin Marjan, Nova Gorica — član,

#### 5. KOMISIJA ZA ORGANIZACIJO IN STIKE Z INSTITUCIJAMI IN TUJINO

Svara Dušan, Ljubljana — predsednik,

Rems Anton, Ljubljana — član,

Kragelj Ciril, Ljubljana — član,  
Avšič Maks, Ljubljana — član.

#### 6. KOMISIJA ZA GRADNJO CIC — GRADBENI ODBOR

Blejc inž. Matej, Kamnik—Domžale — predsednik,

Nartnik Jernej, Ljubljana — član,

Hribar Jože, Maribor — član,

Javornik Nande, Ljubljana — član.

#### 7. KOMISIJA ZA PRIZNANJA IN ODLIKOVANJA TER PRITOŽBE

Božič Matija, Ljubljana — predsednik,

Bratina dr. Radova, Postojna — član,

Kovič Adolf, Novo mesto — član,

Novak Anton, Gornja Radgona — član,

Jernej Andrej, Sentjur pri Celju — član.

Za delo s področnimi centri — regijami je Izvršni odbor imenoval naslednje tovaršice:

CELJE: Kranjc inž. Anton, Rozman Anton, Slander Joško;

KRANJ: Babnik inž. Jože, Triler Rudi; LJUBLJANA: Dušan Svara, Božič Matija, Gregorc Maks, Avšič Maks;

MARIBOR: Benigar dr. Jože, Hribar Jože, Novak Anton;

M. SOBOTA: Todori Stane, Belec Janko, Benko Alojz;

NOVO MESTO: Kragelj Ciril, Kovič Adolf, Pavlin Mirko;

NOVA GORICA: Šivic inž. Franček, Pavlin Marjan;

KRSKO: Mencej Martin, Bračun Janez;

RAVNE: Magajna Božidar, Preložnik Mirko.

V mesecu septembru letošnjega leta bo v Portorožu III. mednarodni simpozij o apiterapiji, katerega soorganizator je tudi naša Zveza. Ob tej priliki bo ZCDS odlikovala nekaj vidnih strokovnjakov s tega področja z odlikovanjem A. Janše. IO je sprejel sklep, da o tem odloča nadalje predsedstvo ZCDS.

IO je sprejel sklep, da se takoj pošlje poziv na ustrezne organe za dodelitev potrebnih količin sladkorja po znižani ceni, za jesensko krmljenje čebel.

IO je sprejel poročilo o delih na CIC in sprejel predlog nadaljevanja del. Pri gradnji so se pojavile težave zaradi pomanjkanja cementa, zaradi česar gradnja ne poteka po planu.

IO je sprejel tudi sklep, da se »Priložnik za začetnike« financira iz tiskovnega sklada.



Pogled na razstavni prostor sejma v Somboru, ki je bil lani in je lepo uspel. Foto: inž. Klun

Čebelarstvo združenje »BAČKA« iz Sombora bo v dneh 8.—10. septembra 1978. leta organiziralo »II. SEJEM ČEBELARSTVA — SOMBOR 78«. Pokrovitelj sejma je trgovsko podjetje »PANONIJA«. Sejem bo v razstavni dvorani »Mostonga« v Somboru, Apatinski put št. 90/a. Sejem bo organiziran na 2500 m<sup>2</sup>, od tega je 1000 m<sup>2</sup> pokritega prostora. Za čebelarje je razstavni prostor brezplačen. Sejem ima predvsem komercialni pomen. Na sejmu bodo razstavljeni samo čebelarski eksponati in tisti, ki se neposredno uporabljajo v čebelarstvu. Vsak razstavljalec bo dobil diplomu za udeležbo na sejmu. Najboljši pa bodo dobili še posebne diplome za I., II. III. mesto. Stroške za dovoz in odvoz eksponatov bo kril vsak razstavljalec sam. Razstavni predmeti morajo biti v razstavni dvorani najkasneje 7. 9. 1978 do 18. ure. Prijave je potrebno poslati do 5. septembra 1978 na naslov »Pčelarsko udruženje BAČKA« Sombor 25000, Istarska 22, Uprava sajma. V prijavnici je potrebno navesti točen naslov, velikost razstavnega prostora, opis eksponatov in posebne želje.

Vzporedno s sejmom bodo organizirana tudi strokovna predavanja in predvajanje čebelarskih filmov. Sodelovali bodo tudi razstavljalci in predavatelji iz NR Madžarske.

Otvoritev sejma bo 8. 9. 1978 ob 10. uri, nato bo podelitev diplom udeležencem ter zakuska za razstavljalce. Ob 15. uri predavanja in filmi.

V soboto, 9. 9. 1978 ob 12. uri filmi in predavanja. V nedeljo 10. 9. 1978 bo ob 8. uri prikaz nekaterih čebelarskih opravil in demonstracija izumov. Sejem bo zaprt ob 18. uri. Vse čebelarje, ki želijo na sejmu sodelovati, obveščamo, da se naj za vse informacije obračajo direktno na organizatorje.

Uredništvo



Eden od najlepših razstavnih prostorov na lanskem sejmu. Foto: inž. Klun

## URBAN PINTAR



V najlepšem in cvetecem maju smo se Besnici čebelarji poslavljali od svojega člana Pintar Urbana. Rodil se je v majhni vasi Njivici in že mlad fantič začel čebelariti pri svojem očetu v kranjcih.

Zaradi velike družine si je moral iskati kruh pri drugih ljudeh. Zaposlil se je pri železnici kot progovni delavec in vestno opravljal svoj poklic vse do upokojitve. Z veliko truda in odrekovanja si je zgradil zelo lep dom, v Sp. Besnici na Pešnici ter ob njem postavil zelo ličen čebeljnjak. Pri svojih ljubljenjkih čebelah je našel dan za dnem uteho za svoje življenjske stiske.

Ceprav ga je zadnja leta že mučila bolezen, ni pozabil na čebele. Čebelaril je vse do svoje smrti z 20 AZ panji, katere je tudi prevažal na Jelovico na smrekovo pašo. Ves čas je bil naročen na Slovenskega čebelarja in bil član naše organizacije.

Od njega smo se poslovili številni čebelarji in prijatelji. Njegovim ožjim sorodnikom v imenu družine iskreno sožalje. Dragi Urban, tvoje ljubljenske čebele naj ti na grobu pejoje svojo pesem.

Čebelarška družina  
BESNICA  
Anton Brenkuš

## FRANC PLANINC



Tudi med hrastniške čebelarje je v zadnjem petletju posegla smrt. Prvi od treh članov je dne 4. 10. 1977 omahnil Franc Planinc, ki je pri gledanju televizije nemo obsedel zadet od srčne kapi. Kot bi slutil svojo usodo, je že pomladi prodal čebele.

Zelo pogrešam čebele mi je kasneje potožil, zdi se mi, kot da je življenje postalo prazno, ni več lepih nad in užit-

ka ob pogledu na razvoj družin in hrupni zum-zum pred uljnjakom, ki mi je tolikokrat blažil naporen delovni dan.

»Ceprav nimam več čebel bol ostal član društva še naprej;« mi je tedaj dejal, žal ne za dolgo, le 6 mesecev kasneje, ga je smrt iztrgala iz naših vrst.

Tov. Planinc sicer ni aktivno deloval v društvu, bil pa je v vsch ozirih vzoren discipliniran član. Rad je prihajal na predavanja, občne zbere in izlete, gmotno je podprl gradnjo našega Doma čebelarjev, česarkoli smo ga zaprosili nam je rad ustregel in pomagal. Rodil se je 21. 2. 1907, se izučil za kolarja in si nato ustvaril samostojno obrt, katero je vestno vršil vse do smrti.

Ob odprtem grobu so se od njega poslovili tudi planinci, čebelarji pa smo mu z vencem in čebelo v sredini izkazali spoštovanje ter mu s kratkim govorom izrekli naše slovo.

Čebelarško društvo  
HRASTNIK

Z. F.

## FRANC JAUŠNIK



Dne 7. aprila je preminul naš dolgoletni član, ki je bil čebelar pol stoletja. Rojen je bil 8. 11. 1902 v Planini na Pohorju.

Bil je sin gozdnega delavca, vaje trdega življenja in se je še mlad zaposlil v tovarni dušika Ruše. Delo je opravljal na težkem delovnem mestu, v prahu kar je bila posledica njegove bolezni na pljučih.

Ustvaril si je družino in dom, v katerem so prevladovala skrb, ljubezen in spoštovanje. V zakonu so se mu rodili 4 fantje in 2 dekleti.

Kljub težkemu delu v tovarni in na domu, je v prostem času skrbel za čebelice.

Sodeloval je v čebelarški družini Ruše in pripomogel k njenemu razvoju. Z navdušenjem je pozdravil pristop mladih čebelarjev, ki se v čebelarskem paviljonu shajajo in učijo čebelarskih veščin. Med vojno je pomagal partizanom, ko je prenašal pošto in opravljal druge kurirske naloge.

Čebelarška družina Ruše mu je postala častno stražo in mu položil venec na grob. Tovariš Milan Turk se je od njega poslovil v imenu zveze borcev.

V imenu čebelarške družine Ruše se je od njega poslovil tovariš Srečko Eigner.

V zadnji pozdrav so se mu poklonili tudi praporji, ki jih je bilo šest, med njimi dva čebelarska.

Stevilni vencji so krasili grob pokojnega tovariša.

Dragi Franc! Ostala je praznina za teboj. Ohranili te bomo v trajnem spominu. Naj ti bo lahka domača zemlja pod zelenim Pohorjem.

Čebelarška družina  
Ruše

## FRANC VABIČ



Nepričakovano, zato toliko bolj boleče je bilo slišati vest, da je dne 25. 5. 1978 za vedno zatisnil oči naš po čebelarskem stažu najstarejši čebelar Franc Vabič.

Rodil se je 25. 9. 1909 na mali kmetiji, ki ni zadoščala preživljati družine, zato se je moral Franc že v zgodnji mladosti zaposliti pri rudniku. S prvo plačo si je kupil čebele in jim posvečal vso skrb in ljubezen do nenadne smrti.

Ker tisti čas v Hrastniku še ni bilo čebelarške organizacije, je že kot mladenič hodil na razna strokovna predavanja v Trbovlje, da bi si pridobil čim več znanja pri oskrbi čebel. Dolgoletne izkušnje in skladovnica prebranih Slovenskih čebelarjev so ga usposobile v vsestransko razgledanega in praktičnega čebelarja ter mentorja mnogim začetnikom.

Bil je podpisnik in prvi predsednik našega novo ustanovljenega društva, pozneje pa gospodar in skrbnik društvenih čebel. Kot odbornik je redno prihajal na seje, občne zборе in predavanja, vso svojo prizadevnost pa je izkazoval na veseljih in piknikih, kadar jih je društvo prirejalo. Vrsto let je na svojem domu kahal članom voščine, pri vseh teh navedenih delih pa mu je bila v veliko oporo in pomoč njegova žena, pozneje pa tudi hči in zet.

Za njegovo delo ga je društvo kot prvega odlikovalo z redom Antona Janše III. stopnje, predlog, da ga za njegovo 50-letno čebelarjenje odlikujemo z redom II. stopnje je preprečila nenadna smrt.

Dragi Franc, ti si nas zapustil, ne bodo pa nas zapustili spomini nate in na tvoje delo, ki si ga vlagal za napredek čebelarstva in društva v naši zadimljeni dolini.

Društvo te bo pogrešalo na naših zborih vendar z uteho, da te bo nadomestoval zet, katerega si znal, kot mnoge druge vzgojiti v dobrega čebelarja, člana in ljubitelja čebel ter naše lepe Slovenske zemlje.

Nedaleč od doma gomila je tvoja, naj cvetje na njej ti vedno dehti, v družbi čebelic, naj mirno bo spanje spomin nate, naj vedno živi.

Čebelarsko društvo  
HRASTNIK  
Z. F.

## FRANC BOŽIČ



Dne 30. maja 1978 se je smrtno ponesrečil član našega društva, Franc Božič iz Podrage, star komaj 48 let. Ko je šel po čebele, da jih prepelje iz rese na akacijevu pašo, se je nanj prevrnil traktor in bil je na mestu mrtev.

Pokojni Franc je bil mirnega značaja in se je z vsakim rad pogovarjal o čebelicah, ki jih je vzljubil že v rani mladosti. Njegov oče Gregor je namreč čebelaril že od leta 1925.

Dragi Franc, naj ti bo lahka domača zemlja. Spominjali se te bomo kot dobrega prijatelja in nesebičnega tovariša.

Čebelarsko društvo  
Ajdoščina