

NASA SKUPNOST

FEBRUAR 1990
LETNIK XVI., ŠTEVILKA 1

GLASILO SOCIALISTIČNE ZVEZE DELOVNEGA LJUDSTVA OBČINE GROSUPLJE

V decembrski številki Naše skupnosti smo objavili osnutek programa občinske konference Socialistične zveze Slovenije — SZDL in prvi del programa občinske konference ZSMS.

Za to številko Naše skupnosti pa smo prejeli še programe, oziroma

Volitve '90

volilne programe, občinske organizacije ZKS — Stranke demokratične prenovе, Slovenske kmečke zveze — podružnice Grosuplje, Slovenske demokratične zveze Grosuplje, Zelenih občine Grosuplje ter drugi del programa OK ZSMS Grosuplje, katere v celoti objavljamo na 2., 3., 4. in 5. strani.



Varujmo gozdove pred požari

Gozdovi predstavljajo veliko bogastvo za vsako deželo. Za obnovo gozdnih kompleksov je potrebno relativno dolgo časovno obdobje. Vzdrževanje gozdov ni enostavno, ker so izpostavljeni mnogim nevarnostim. Med največje sovražnike gozdov uvrščamo gozdne požare. Požari v gozdovih večinoma nastajajo tako, da se pozno odkrijejo, se pravi, da se odkrijejo, ko se že razvijejo v poln razmah. Gašenje gozdnih požarov je zaradi težkega dostopa večkrat otežkočeno.

Vse vrste gozda niso enako ogrožene pred požarom, prav tako se ogroženost spreminja z letnimi obdobji. Ogroženost je največja od marca do junija, prav tako pa tudi od junija do oktobra. Se pravi, da so gozdovi najbolj ogroženi v suhem pomladanskem obdobju in obdobju velikih vročin. Kljub temu pa o teh obdobjih ne moremo točno govoriti, ker je trajanje obdobja, ko so gozdovi najbolj izpostavljeni požarom odvisno tudi od vremenskih razmer, kot so npr. padavine in veter. Najbolj so izpostavljeni požarom gozdovi iglavcev, posebno borovi s suhim podrastjem, gozdovi listavcev pa so znatno manj.

Vzroki, ki pripeljejo do požara, so različni. Zanimljiv procent predstavljajo naravni pojavi, v ostalih primerih pa je vzrok človeški faktor. Večji del požarov s človeškim faktorjem povzročijo delavci, ki opravljajo razna dela v gozdu ali bližnjih pašnikih, izletniki ter otroci.

Na območju naše občine je bilo v preteklih letih nekaj manjših gozdnih požarov z minimalno materialno škodo. Na srečo so bili vsi pravočasno odkriti in pogašeni, lahko pa bi se iz različnih vzrokov zgodilo, da bi kateri izmed njih prerastel v požar z nepredvidljivimi posledicami.

Vse občane, posebno delavce v gozdovih, lastnike gozdov in obrobni pašnikov ter izletnike opozarjamo, da ne kurijo ognja in zažigajo travniče v sušnih vetrovnih obdobjih, da ne odmetavajo goreče ali tleče ogorke, da so otroci pri igri v naravi vedno nadzorovani, skratka, da upoštevajo vse preventivne mere za varstvo pred požarom v naravnem okolju. V primeru, da je zažiganje travniča in raznih odpadkov nujno potrebno, pa se naj to opravlja v takih vremenskih pogojih, ko ne bo nevarnosti za nekontrolirano širjenje požara. Prav tako je treba imeti pri kurjenju v naravnem okolju vedno na razpolago priročno orodje za gašenje požarov.

OBČINSKI INŠPEKTORAT

DELO V KRAJEVNI SKUPNOSTI STIČNA

Uresničevanje krajevnega samoprispevka

SAMOPRISPEVEK v KS Stična teče od 1. 1. 1988 po 1,5% stopnji od OD za naslednje namene:

- gradnja kulturne dvorane
- vzdrževanje in obnova krajevnih cest in poti
- urejanje dokumentacije za gradnjo kanalizacije
- širitev pokopališča in gradnjo mrliške vežice

Pregled nad dotokom sredstev in usmerjanje njihove porabe je v pristojnosti sveta Krajevne skupnosti, ki vsaj 1-krat letno o svojem delu in porabi poroča skupščini KS. Ob uvedbi samoprispevka je bil za namen in porabo sredstev imenovan tudi posebni nadzorni odbor.

V prvem letu (1988) je bilo od štiriletnega planiranega dela opravljeno:

- I. etapa izgradnje trgovine in dvorane
- I. etapa izgradnje mrliške vežice in pridobitev zemljišča
- I. etapa asfaltiranja ceste proti Mali Dobravi
- Polaganje dela zapornih plasti na že prej asfaltiranih površinah

V letu 1989 je bilo opravljenega bolj malo vidnega, vendar ne tako zanemarljivega dela:

- Pridobitev gradbenih projektov za II. fazo gradnje dvorane in trgovine
- Del instalaterskih in pečarskih del ter notranje obloge in vi-

trine v vežici

- Zaključeno asfaltiranje in rekonstrukcija ceste proti Mali Dobravi

— Asfaltiranje dostopnih poti do vrtca in prostorov KS

- Pridobitev idejnega projekta in potrebnih soglasij za gradnjo kanalizacije

— Del zapornih plasti in popravilo poti Hruševje

V letu 1988 so krajanje iz KS Stična, Ivančna Gorica in Metnaja vplačali skupaj 41.561.000 din namenskih prispevkov za pokopališče in mrliško vežico, kar je bilo vsega dobro tretjino potrebnih sredstev.

V letu 1990 je Svet KS vstopil z odprtimi deli na vseh, s samoprispevkom določenih namenov, in razpoložljivih — oz. danih na posojilo 92.259,00 din finančnih sredstev ter iz tega naslova pripadajočimi obrestmi, ko bodo sredstva odpoklicana (cca. 50.000,00 din).

V času sestavljanja tega članka pa je že dogovorjena dejavnost za obseg del za leto 1990:

- Zaključek del na vežici in pokopališču (predvidoma do 30. 6. 1990)

— Pričetek II. etape gradnje trgovine in dvorane (do 30. 3. 1990) in otvoritev trgovine do

Razširitev pokopališča in gradnja vežice v Stični prehaja v končno fazo oz. v zadnjo etapo del pred nasaditvijo zelenic in ureditvijo parkirišča, zato odbor obvešča vse krajanje, ki so namenski prispevek pravočasno vplačali v celoti, da lahko dvignejo odločbe v svoji krajevni skupnosti. Zamujeni ali neporavnani zneski so revalorizirani in izobešeni na oglasni deski pokopališča, brez poravnave le-teh pa ni možno dobiti novega grobnega prostora.

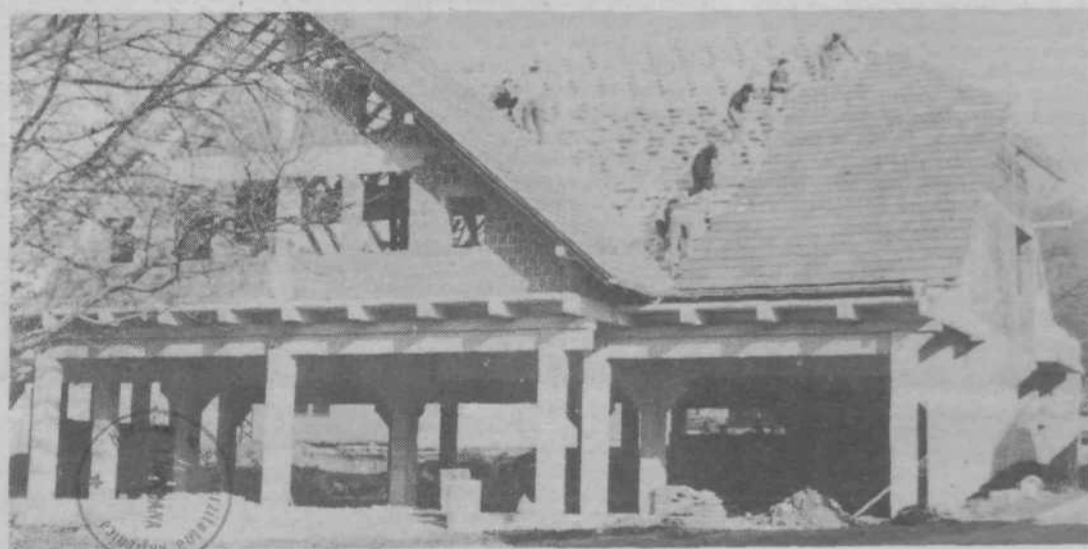
občinskega praznika (sept. 1990)
— Napeljava vodovoda za del višjeležečih hiš in priprava projektov za drugi višjeležeči predel Stična — Gabrje

— V okviru deleža v samoprispevku in občinskih programov nadaljnje urejanje krajevnih poti in cest

— Ustanovitev in pričetek dela gradbenega odbora za kanalizacijo

— Posodobitev in primernejša ureditev javne razsvetljave

Obseg dela je velik, narava del zahtevna in ker je tudi interes krajanov povsod prisoten, jih Svet krajevne skupnosti vabi k še boljšem in tesnejšem sodelovanju, ne glede na strankarsko pripadnost ali funkcijo.



58830/1906