

## 9-MESEČNO POSLOVANJE DELOVNIH ORGANIZACIJ

## DO KONCA LETA ŠE IZBOLJŠATI!

(Nadaljevanje s 1. strani)  
poslovanja, so poleg vpliva novega sistema obračuna povezane tudi z vsebino gospodarskih gibanj, še posebej z nedoslednostmi v sistemu cen ter dohodkovnem položaju izvoznikov, pa končno tudi s slabostmi v delovnih organizacijah samih.

**Poslovne izgube po zaključku devetmesečnega poslovanja izkazujejo:** Kolinska tovarna — TOZD Kemin (izpad dohodka zaradi izvoza); SAVA Kranj — STOZD Kemična — Protektor (problem oskrbe z reprodukcijskim materialom in zavarovanja plačil v izvozu); Jugotekstil — TOZD Yulon (rekonstrukcija obrata) in TOZD ONA-ON (problemi asortimenta proizvodnje); Emona — TOZD Mesna industrija Zalog (problem cen); Obrtno podjetje Moste (trenutno pomanjkanje dela in zmanjšanje realizacije); SAP — TOZD Ceprom in Globus ter Poslovno združenje Vektor, kjer gre predvsem za vpliv novega sistema obračuna in povečanja amortizacije; v Totri — TOZD Pozamenterija je izguba prehodnega značaja zaradi zaka-

snitve pri gradnji nove tovarne, ki bo začela obratovati konec tega meseca; ter končno poslovne izgube, ki se pojavljajo v ŽG — Prometna sekcija Moste in Zalog.

**Večina TOZD, ki izkazuje poslovno izgubo, ocenjuje, da bo poslovanje v letošnjem letu zaključila pozitivno.** Možnost izgube ob koncu leta ocenjujejo le v Kolinski tovarni — TOZD Kemin ter v prometnem podjetju SAP — TOZD Ceprom, kjer pa imajo v okviru OZD zagotovljeno solidarnostno pokrivanje izgube — nadalje ŽG — Prometna sekcija Moste in Zalog, kjer gre za izpad transportnih dohodkov — problem izgub rešujejo v sklopu celotnega železniškega gospodarstva. Možnost izgube ob zaključku leta ocenjuje tudi Obrtno podjetje Moste.

Če strnemo gospodarska gibanja v občini, potem lahko rečemo, da na osnovi gospodarskih gibanj v šestmesečju ter na osnovi ocen, ki so jih dale delovne organizacije ob koncu poslovnega leta, ne pričakujemo kakega kritičnega primera po-

slovne izgube. Ne bomo pa dosegli tiste stopnje gospodarske rasti ob višji produktivnosti dela ter tiste akumulativne sposobnosti, ki smo jo začrtali s programom razvoja za letošnje leto kot prvo leto srednjeročnega obdobja.

Višje stopnje rasti v občinskem gospodarstvu smo načrtovali tudi na osnovi predvidenega aktiviranja večjih kapitalno intenzivnih investicij oziroma rekonstrukcij. Res so bili letos dograjeni večji investicijski objekti, kot npr. Saturnus — tovarna avtoopreme; v Papirnici Vevče — papirni stroj; tiskarna Jožeta Moškriča; Totra — tovarna pozamenterije; Velana — zadnja faza gradnje tovarne; razširitev kapacitet v Javnih skladiščih itd. Vendar računamo, da bodo te investicije dale večje priraste družbenemu proizvodu v občinskem gospodarstvu šele v naslednjih letih.

**Gledano z vidika narodnega gospodarstva kot celote pa v tem trenutku ni osnovni problem, ali bomo v letošnjem letu dosegli tak ali drugačen obseg proizvodnje oziroma stopnje rasti; osnovnega pomena je, ali se**

uveljavljajo tisti kvalitetni dejavniki razvoja, ki bodo postopoma pripeljali tudi do oživiljanja proizvodnje in do zdrave gospodarske ekspanzije.

Tu pa lahko rečemo, da smo vendarle uspeli uresničiti nekatera izmed načel, za katera smo si že dolgo prizadevali. Dosežena je hitra rast izvoza (v občini 29%, v SRS 21%) ob zmanjšanem uvozu (v SRS 19%). Prehitro zaposlovanje, značilno za pretekla obdobja, se je umirilo. Število zaposlenih se v devetih mesecih v gospodarstvu občine ni povečalo, v SRS pa za okoli 2%. Spremembe se kažejo tudi v strukturi investicij v celotnem slovenskem gospodarstvu. Gradnja številnih objektov gospodarske infrastrukture in primarne proizvodnje, ki jih začnemo v letošnjem letu kot prvem letu srednjeročnega obdobja, le predstavlja osnovo za bodoči bolj usklajen in stabilnejši gospodarski razvoj. Seveda pa je to dolgoročni proces, ki ne more dati že v začetku pomembnejših rezultatov tako na področju gospodarske rasti kot osebnega standarda.

SLAVKA KERŽAN

## 115 LET LJUBLJANSKE PLINARNE

2. novembra 1861 so na ljubljanskih ulicah in trgih zagorele prve plinske luči. Že poldrugo leto pred tem, 31. marca 1860, je bila med občino deželnega glavnega mesta Ljubljana in gospodom L. A. Riedingerjem, tovarnarjem iz Augsburga, ter njegovimi pravnimi nasledniki sklenjena pogodba o uvedbi plinske razsvetljave v Ljubljani. S to pogodbo je bila L. A. Riedingerju dana za dobo 35 let izključna pravica dobave plina za razsvetljavo ljubljanskih ulic in trgov ter zasebnih stanovanj.

Tak je bil začetek Plinarne Ljubljana. Iz majhnega podjetja za proizvodnjo svetilnega plina za razsvetljavo mesta, se je plinarina v 115 letih razvila v podjetje z najmodernejšo tehnologijo, ki ima pomembno vlogo pri energetski oskrbi mesta.

## LETO 1961 PREDSTAVLJA REVOLUCIONARNO PREDVARNICO V TEHNOLOGIJI PROIZVODNJE PLINA

Natanko sto let po ustanovitvi plinarne je bil opušen klasični način pridobivanja plina iz premoga in osvojena nova tehnologija na osnovi tekočega naftnega plina. Proizvodni obrati ob Resljevi cesti so bile z izjemo plinohranilnega prostora opuščeni in zgrajeni so bili novi ob Vodovodni cesti. Leta 1970 so v Zalogu za potrebe tovarne Saturnus in nastajajočega naselja zgradili plinarino, ki proizvaja vparjeni plin. Tu je bila tudi prvič uporabljena nova tehnologija polaganja omrežja iz plastičnih cevi. Na področju Zaloga uporabljajo v gospodinjstvu plin za kompletno oskrbo tj. za kuhanje, pripravo tople vode in ogrevanje prostorov. Leta 1972 je bila kot

tretji obrat zgrajena plinarina Koseze, ki proizvaja mešani plin propan-butan-zrak. Z njim se oskrbujejo gospodinjstva v naseljih Koseze in Draveljska gmajna.

Leta 1961 je začela Plinarina tudi distribuirati plin v jeklenkah. Danes je polnjenje v obratu na Vodovodni cesti moderno urejeno, zmogljivost je 6.000 kg plina na uro, oziroma 144 ton na dan.

## KAJ VSE OPRAVLJA PLINARNA DANES

Danes registrirana dejavnost Plinarne obsega:

- proizvodnjo in prodajo mestnega plina tekočega propana — butana plina;
- izvajanje, vzdrževanje in popraviljanje notranjih in zunanjih plinskih instalacij za mestni in tekoči plin ter popravilo plinskih aparatov in druge opreme;

— polnjenje in prodajo tekočega plina v jeklenkah in drugih tlačnih posodah;

— prodajo vseh vrst plinske opreme za mestni in tekoči plin;

— prevoz tekočega plina v tlačnih posodah ter material za lastno in tujo dejavnost;

— popravilo tlačnih posod in opreme za tekoči plin, notranje in tlačne preizkuse ter pleskanje tlačnih posod;

— izdelovanje investicijsko-tehnične dokumentacije naprav za proizvodnjo vseh gorljivih plinov, skladiščne prostore za TNP, gradnjo regulacijskih postaj in cestnega omrežja, notranje instalacije za vse vrste plinov, vode in tople vode (ogrevanje) ter sistem vseh vrst preskrbe s tekočim plinom;

— prodaja tehničnih plinov, disous, kisik, organ, dušik in ogljikov dioksid še ni dosegla stopnje, ki bi porabnikom plina nudila vse potrebne storitve, čeprav tehnična opremljenost ne omogoča dovolj kakovostnih storitev, pa vendar lahko v Plinarini s ponosom ugotavljajo, da so po kakovosti storitev, katere potrebujejo porabniki plina, na samem vrhu jugoslovanskih distributerjev plinske, pa tudi druge energije.

To pomeni, da bodo lahko kmalu popolnoma upravičeno uporabljali gesla da nudijo

PLIN V VSAKEM KRAJU OB VSAKEM ČASU IN VSE ZA VARNO UPORABO PLINA!

## DVE GLAVNI DEJAVNOSTI

1. Prodaja plina iz omrežja, katerega dobavlja iz proizvodnih obratov na Vodovodni cesti, v Kosezah in Zalogu. Te vrste plina dobavljajo 16.300 potrošnikom v Ljubljani za kuhanje, pripravo tople vode in ogrevanje kakor tudi za tehnološko porabo industrijskih obratov. Za redno in varno dobavo plina potrošnikom sta zadolžena oddelek omrežja, katerega naloga je gradnja in vzdrževanje plinskega oddelka ter oddelek plinomerov z nalogo vzdrževanja in kontrole plinskih števec.

2. Distribucija tekočega plina butana v tlačnih posodah, katerega polnijo v polnilnicah Ljubljana in Izola ter poleg skladišča v Kranju prodajo še na 64 prodajnih mestih širom po Dolenjski, Notranjski, Štajerski, na Primorskem in v Beli krajini.

Med potrošnike tega plina štejejo prek 84.000 gospodinjstev ter 1.200 ustanov, šol, bolnišnic, obratov družbene prehrane in drugih gospodarskih organizacij. Poleg teh pa v pomembnih količinah trošijo plin v železniškem prometu, za gretje kretin in signalizacijo, pa tudi v cestnem prometu za pogon avtomobilov.

Med dopolnilnimi dejavnostmi ima za varno racionalno porabo vseh plinov posebno mesto servis, katerega naloga je vzdrževanja plinskih trošil in industrije.

Za hitrejšo širjenje porabe plina opravlja Plinarina še več drugih dopolnilnih dejavnosti, kot so, projektiva in izvajanje vseh vrst plinskih instalacij in naprav ter prodaja plinskih trošil in spremljajočega plinskega materiala.

## PRESKRBOVALNI RAZVOJ PLINARNE ZA RAZDOBJE 1976—1980 IN OCENA DO LETA 2000

Sredi leta 1978 se bo Ljubljana priključila na slovensko omrežje zemeljskega plina. Glede na to je zgrajen tudi srednjeročni načrt razvoja Plinarne z izrazitim poudarkom na oskrbi široke potrošnje. Po tem konceptu bodo v drugi fazi tudi centralni del mesta, s staro plin-

## ZAŠČITA KMETIJ

Zakon o dedovanju kmetijskih zemljišč in zasebnih kmetijskih gospodarstev-kmetij, ureja dedovanje kmetijskih zemljišč in kmetij. Ta zakon omejuje prehod kmetijskega zemljišča v last tistih, ki zemlje ne obdelujejo, preprečuje delitev kmetij, oziroma varuje kmetije pred drobitvijo o priliki dedovanja. Zakon omogoča prevzem kmetije pod takimi pogoji, ki dediča kmetije preveč ne obremenjujejo.

Zakon v 3. členu opredeljuje zasebno kmetijsko gospodarstvo-kmetijo. Kmetija je tista kmetijska in gozdnogospodarska enota, ki zagotavlja lastniku s kmetijsko in z njo povezano dejavnostjo primerno preživljanje. Ta opredelitev izhaja iz namena zakona, da se ustvarijo možnosti za smotrno dedovanje in uporabljanje kmetijskih zemljišč in da se krepi proizvodno sodelovanje med kmeti in organizacijami združenega dela.

Kmetije, katere se o priliki dedovanja ne delijo — zaščitene kmetije — določi skupščina občine z odlokom. Predlog za take kmetije pa izdelata kmetijska zemljiška skupnost in krajevne skupnosti.

Pri izbiri kmetij smo upoštevali merila, ki jih določa zakon o dedovanju kmetijskih zemljišč in kmetij v 3. členu. Ta merila smo prilagodili pogojem kmetij v občini. Pri tem smo upoštevali

- ekonomska
  - družbena
  - prostorska merila.
1. Po ekonomskih merilih so zaščitene kmetije:
- vsa zasebna kmetijska gospodarstva, katerih zemljišča so v prostorskem načrtu predvidena za kmetijsko proizvodnjo.
  - vse perspektivne kmetije, katerimomogoča načrtno usmerja nje trajnejše gospodarsko sodelovanje z organizacijami združenega dela.

— vse kmetije, ki dosežejo katastrski dohodek v ravnini 3000,00 din in imajo 1 — 3 ha obdelovalne zemlje, v hribovitem svetu 2000,00 din katastrskega dohodka in imajo 3 — 5 ha obdelovalne zemlje.

2. Po splošno družbenih merilih smo predlagali za zaščito:
- vse kmetije, ki v celoti še ne izpolnjujejo ekonomskih pogojev za samostojni obstoj preživljanja kmečke družine, vendar imajo mlajšega gospodarja, ali mladega naslednika, ki ima namen ostati na kmetiji ter ima možnost povečanja zemljišč.
  - vse kmetije, ki so zaradi svoje lege pomembne za splošno ljudsko obrambo.
  - vse kmetije, ki so pomembne iz zgodovinskih in narodopisnih in kulturnih razlogov.

3. Po prostorskih merilih pa so zaščitene kmetije vse tiste, ki so pomembne zaradi varstva večjih kompleksov in imajo zemljišča v zaokroženem kompleksu, ki je po prostorskem načrtu namenjen za kmetijstvo.

V hribovitih predelih se v vsaki vasi zaščiti vsaj po eno kmetijo, četudi ne izpolnjuje v celoti vseh pogojev. S tem se daje tem kmetijam možnost povečanja obsega zemljišč in s tem tudi povečanje proizvodnje.

Iz tega posebnega načina dedovanja pa so izvzeta tista zemljišča, ki se sicer uporabljajo za kmetijsko ali gozdno proizvodnjo, pa je njihova namembnost spremenjena z urbanističnimi dokumenti.

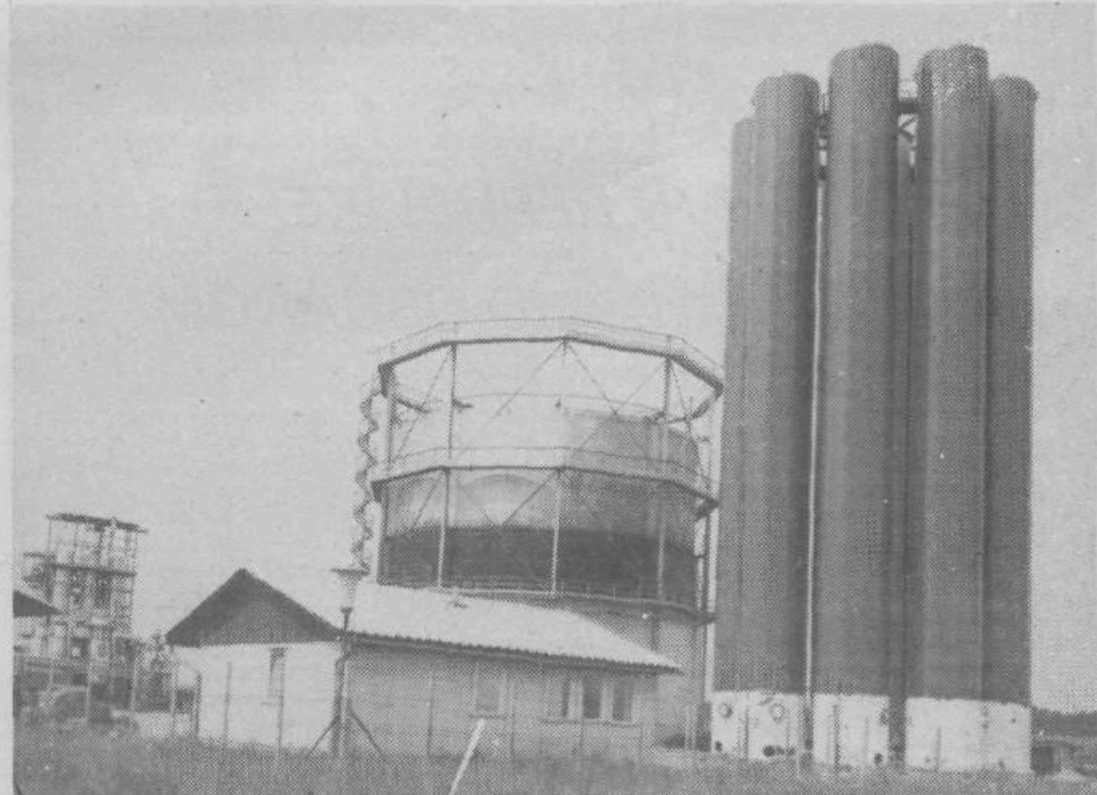
Tudi tista kmetijska zemljišča, ki niso sestavni del kmetije lahko dedujejo ostali dediči.

Predlog zaščitene kmetije je izdelan. Poslali smo ga na vse krajevne skupnosti v javno razpravo. V predlogu so podrobno obravnavane posamezne kmetije in zbrani podatki po postavljenih merilih. Javna razprava traja en mesec, določena je od 10. novembra do vključno 10. decembra 1976. V tem času ima vsak občan možnost sodelovati pri tej pomembni, z zakonom določeni, novi ureditvi. Predvsem prosimo vse občane-kmete, ki jih zakon zajema, da pridejo na krajevno skupnost, in sodelujejo predvsem pri preverjanju podatkov, ki so dostavljeni v gradivu za zaščito kmetij na krajevne skupnosti.

Za kmetije, ki niso predlagane za zaščito, lahko lastniki teh v času javne razprave zaprosijo za zaščito, vendar pod pogojem, da kmetija izpolnjuje ekonomske pogoje samostojnega preživljanja družine.

Kmetijska zemljiška skupnost in krajevna skupnost sta na podlagi zakona o dedovanju kmetijskih zemljišč in kmetij pooblaščenici, da po opravljeni javni razpravi predložita občinski skupščini tiste kmetije, ki ustrezajo določenim merilom. Po potrebi najmanj po vsakih pet let skupščina občine pregleda odlok in uskladi spremembe z postavljenimi merili, vendar na predlog kmetijske zemljiške skupnosti in krajevnih skupnosti.

Kmetijska zemljiška skupnost občine Ljubljana Moste-Polje  
Izvršni odbor



ska mrežo usposobili za uporabo zemeljskega plina, kar je izredno zahtevna naloga; obrobne predele mesta pa bodo oskrbovali neposredno z zemeljskim plinom po visokotlačnem omrežju. V prvi fazi bo zgrajenih 42 km plinovoda in 16 regulacijskih postaj za oskrbovanje mesta in večjih potrošnikov. Tu bo krak, ki bo segel do Medvod z odcepom proti Viču in zahodni krak, ki poteka skozi Črnuče, mimo Belinke in zavije potem proti jugu, kjer se odcepi na dva dela, en del do Papirnice Vevče, drug del pa do plinarne Zalog in do zaloške industrije. Kasneje bodo kraka v občini povezali in zgradili odcep proti Grosupljem. Z zahodnim plinskim krakom bodo oskrbovane soseske Koseze, Draveljska gmajna, Novi Podutik in Stanežiče s skupno ok. 8.000 stano-

vanjskimi enotami, na Viču soseske VS — 4 Bonifacija, VS — 103 Murglje, VS — 1 Trnovo in Koseze z ok. 15.500 stanovanjskimi enotami.

Z zahodnim plinskim krakom pa bodo oskrbovane soseske Črnuče in Trzin, zaloške soseske, mošćanske soseske MS — 6, 7, 8 in fužinski soseski MS — 4, 5. Skupno bo oskrbovanih ok. 6.500 stanovanj. Zelo velik potrošnik na tem predelu bo tudi industrija.

V končni fazi bo s plinom oskrbovanih prek 30.000 stanovanj, kar pomeni ok. 50% novozgrajenih stanovanj v Ljubljani do leta 2000. Letna poraba plinske energije v letu 2000 je ocenjena na 756.000 milijonov kcal.