

1.01 Izvirni znanstveni članek

UDK 27-72(497.434)(091)

Prejeto: 6. 7. 2010



Matjaž Ambrožič

doc., dr. zgod., duhovnik, znanstveni sodelavec, Teološka fakulteta UL, Poljanska c. 4, p. p. 2007, SI-1001 Ljubljana
e-pošta: matjaz.ambrozic1@guest.arnes.si

Cerkvenoupravna zgodovina Bele krajine

IZVLEČEK

Razprava nas najprej seznani s sledmi cerkvene organiziranosti v Beli krajini v antiki in srednjem veku. Cerkvena pripadnost pokrajine in obrobja je predstavljena na ravni metropolij, (nad)škofij, arhidiakonotov, dekanij in župnij. Prehod iz zagrebske škofije pod oglejski patriarhat je leta 1228 botroval nastanku oglejske župnijske mreže, ki jo je po letu 1268 razvijal in utrjeval Nemški viteški red. Ta se je v 14. stoletju z zagrebskim kapituljem zapletel v desetinski spor, v drugi polovici 15. stoletja pa je svoje inkorporirane župnije uspel povezati v lasten arhidiakonot. Posebej je predstavljeno cerkvenoupravno povezovanje in kontekst župnij Žumberk, Vivodina in Poljane. Pomembno reorganizacijo belokranjskih župnij so obetale jožefinske reforme, v 19. stoletju pa sta jo dokončala posega knezoškofov Wolfa in Pogačarja. V letih 1987 in 2004 so bile ukinjene kočevarske župnije, leta 2006 pa je bila pokrajina vključena v škofijo Novo mesto.

KLJUČNE BESEDE

Bela krajina, Nemški viteški red, škofije, župnije, dekanija Črnomelj

ABSTRACT

ECCLESIASTICAL-ADMINISTRATIVE HISTORY OF WHITE CARNIOLA

The paper begins by presenting the traces of the ecclesiastical organisation in White Carniola in Antiquity and Middle Ages. The ecclesiastical affiliation of the province and its surroundings is outlined on the level of metropolises, (arch)dioceses, archdeaconships, deaneries, and parishes. The transition from the Zagreb Diocese under the Patriarchate of Aquileia in 1228 contributed to the establishment of the Aquileian network of parishes, which was after 1268 further expanded and consolidated by the German order of knights. In the 14th century the Teutonic Knights found themselves in a tithe dispute with the Cathedral Chapter of Zagreb and successfully consolidated their incorporated parishes into their own Archdeaconship by the second half of the 15th century. Special attention is given to ecclesiastical-administrative amalgamation and the context of the parishes of Žumberk, Vivodina and Poljane. The Josephine reforms signalled the advent of an important reorganisation of White Carniolan parishes, which was brought to completion in the 19th century at the intervention of Prince Bishops Wolf and Pogačar. 1987 and 2004 saw the dissolution of Kočevje parishes and in 2006 the province was incorporated into the Diocese of Novo mesto.

KEY WORDS

White Carniola, German order of knights, dioceses, parishes, Deanery of Črnomelj

RAZVOJ CERKVE NE ORGANIZACIJE V BELI KRAJINI IN NA NJENEM OBROBJU

Antika

Ozemlje današnje Slovenije v antičnem in zgodnjeresrednjeveškem obdobju ni bilo nikoli zaokrožena zemljepisna enota, ampak je imelo vedno značaj prehodne ali obrobne dežele. Začetki krščanstva na tleh kasnejše poselitve naših prednikov so nejasni. V 2. in 3. stoletju po Kr. je zaradi priseljevanja z Vzhoda prišlo do različne etnične in družbene sestave prebivalstva. Sinkretistično vključevanje vzhodnjaških kultov v religijski svet rimskega cesarstva je v tistem času potekalo vzporedno z njegovo gospodarsko, družbeno in moralno krizo. V kaotične religijske razmere je vstopilo monoteistično krščanstvo, ki je na novo razložilo in osmislilo verski odnos med človekom in Bogom ter prineslo nov evangeljski program za življenje.

Krščanstvo se je v naš prostor začelo širiti iz pomembnejših starokrščanskih središč v bližnji in daljni okolici. Šlo je za metropolitanske nadškofijske sedeže v Ogleju (Aquila), Saloni (Solin, sedež od ok. leta 750 v Splitu)¹ in Sirmiju (Sremski Mitrovici) in njim podrejene sufraganske škofije² (npr. Siscia). Vzhodni del Benečije z Istro in južnim Norikom je bil pod močnim vplivom oglejske krščanske skupnosti. Šibkejši je bil njen vpliv v obdonavskem Noriku in Panoniji. Vpliv Sirmija in Salone je bil na ozemlju današnje Slovenije šibkejši, a ne zanemarljiv.³

Skoraj celotno naseljitveno ozemlje naših prednikov je spadalo pod oglejsko metropolitansko Cerkev. Istra in Benečija sta ji pripadli v zadnji četrtini 4. stoletja, Norik vsaj v 1. pol. 5. stoletja, preostali del Prve Panonije pa najkasneje po hunskem uničenju Sirmija leta 441. Izven oglejskega vpliva je ostala le Pannonia Savia, ki se je naslonila na Salono, zato nikakor ne smemo prezreti ozemlja Bele krajine, kamor je s svojim vplivom segala škofija Siscia (Sisek) oziroma po njej salonitanska metropolija. Padec Sirmija je namreč povzročil raztrganje mreže cerkvene organizacije v panonskih provincah in je posredno omogočil širjenje vpliva Og-

leja in Salone v panonski prostor. Te spremembe odražata zapisnika dveh salonitanskih sinod iz let 529 in 533 in zapisnik gradeške sinode leta 579.⁴

Ozemlje Bele krajine⁵ je v rimski dobi spadalo v provinco Savio (Pannonia Savia). Sedež rimskega prefekta je bil v Sisku (municipium Siscia). Kot glavno mesto province je Sisek dobil svojega škofa najkasneje v drugi polovici 3. stoletja,⁶ najslavnejši siški škof pa je bil mučenec sv. Kvirin (ok. 303). Siški škof je bil sprva podrejen metropolit⁷ v nekdanji cesarski prestolnici v Sirmiju. Tekom 4. stoletja so nekateri škofje sirmijske metropolije postali arijanci, medtem ko so siški ostali katoliški. Po prvem padcu Sirmija⁸ leta 441 se je provinca Savia z edino preostalo škofijo v Sisciji naslonila na Dalmacijo, zato se je siška škofija posledično pridružila metropoliji v Saloni. Siška škofa Janez in Konstantin sta bila v letih 529 in 533 med podpisniki I. in II. salonitanske sinode.⁹

Antično prebivalstvo je na ozemlju Bele krajine na številnih mestih zapustilo sledi svojega kulturnega, verskega in gospodarskega življenja. Zgodnje antična naselbina v današnjem Črnomlju se je na prehodu iz 4. v 5. stoletje prenesla na boljše zavarovano lokacijo. Dobila je obzidje in verjetno sredi 5. stoletja tudi prvo cerkev. Poleg same naselbine na lokaciji današnjega Črnomlja imamo v pozni antiki na območju Bele krajine še vrsto drugih središč, tako pri Zapudju, nad Miklarji in na Kučarju, kjer o pomembnosti lokacije pričajo obzidje in kar dve starokrščanski cerkvi. Prisotnost mitreja, grobišč, rimskih nagrobnikov in zgodnjekrščanskih cerkva potrjuje, da so se belokranjskega ozemlja dotaknili tudi duhovni procesi, ki so močno vplivali na stanje rimskega imperija v pozni antiki, ko je prišlo do dramatičnih sprememb.

Starokrščansko središče na Kučarju

Večina mest na vzhodnoalpskem območju je propadla v prvi polovici 5. stoletja, na območju Bele krajine pa se je morda zaradi odmaknjenosti ta pro-

1 Salona je bila glavno mesto rimske province Dalmacije. Leta 614 so jo razrušili Hrvati in Avari. Prebivalci so se umaknili v utrjeno Dioklecijanovo palačo, okoli katere je začel nastajati Split – srednjeveško metropolitansko središče za Dalmacijo in Hrvaško.

2 Izraz »sufraganska škofija« oziroma »sufragan« pride iz lat. *suffraganeus*, iz *suffragor* – pomagati, opreti se na koga. Škofje pokrajinskih mest so bili odvisni od škofa glavnega mesta – metropolita, ki so mu pomagali. Metropolitom podrejeni sufraganski škofje so na pokrajinskih (metropolitanskih) sinodah imeli glasovalno pravico, odtod njihovo poimenovanje.

3 Bratož, *Krščanstvo v Ogleju*, str. 38–40.

4 Bratož, *Vpliv oglejske Cerkve*, str. 8–10.

5 Bela krajina je predstavljala obmejno pokrajino med provinco Panonijo in Dalmacijo. Bližnji središči sta bili Nevidunum (Drnovo pri Krškem) in Siscia (Sisek). Ležala je stran od glavnih prometnic. Trgovska pot po dolini Kolpe je preko Gorskega Kotarja predstavljala najkrajšo povezavo med Kvarnerjem in južno Panonijo, glavna pot med Belo krajino in dolino Krke pa je potekala čez prelaz Vahta.

6 Prvi siški škof Castus je omenjen za časa rimskega cesarja Decija (ok. 249).

7 Dolžnosti nadškofa metropolita so bile: 1. nadziranje izbora sufraganskih škofov in njihova posvetitev; 2. objavlanje papeških odlokov sufraganom; 3. sojenje in kaznovanje sufraganskih škofov.

8 Sirmijska nadškofija je bila obnovljena leta 535, vendar je živela le do leta 582.

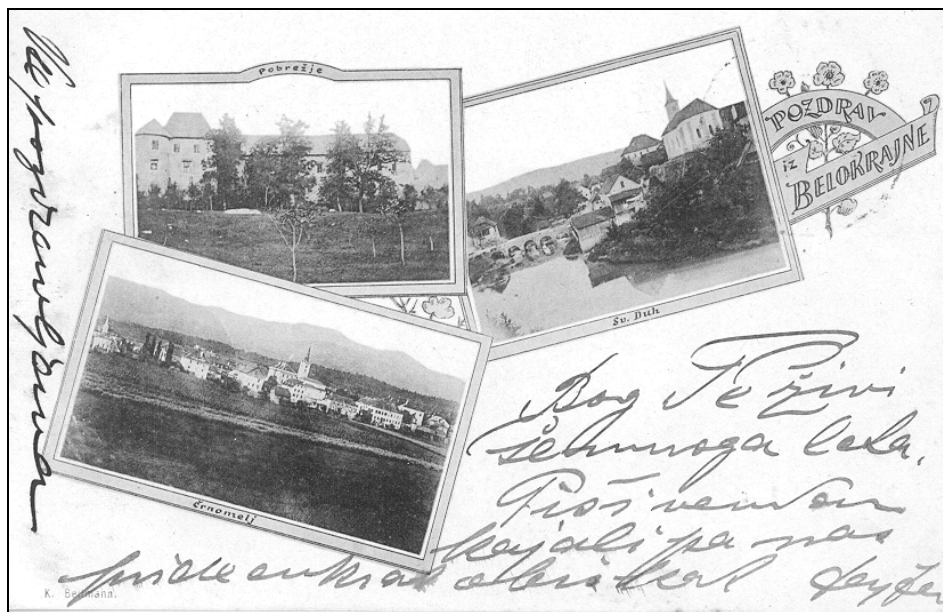
9 Buturac – Ivandija, *Povijest katoličke Crkve*, str. 25, 27, 30.

ces pričel nekoliko pozneje. Prebivalstvo je bilo v teh burnih časih prepuščeno samo sebi in je iskalo varnost na višje ležečih in dobro zavarovanih lokacijah, kjer je ustvarjalo svoja pribežališča (kastele), ki so nudila zavetje pred vsakokratnimi »barbarskimi« roparji in osvajalci. Iz tega obdobja velja omeniti Kučar pri Podzemlju. Ob izkopavanjih v letih 1975–1979 so arheologi izkopali starokrščansko središče, ki so ga sestavljali dve cerkvi, krstilnica in episkopij. V zgornji cerkvi dimenzij 17,50 x 8 m je na dvignjenem kvadratnem podiju stala polkrožna klop za duhovnike. Na zahodni strani je cerkev imela 4 m široko vežo, na severovzhodni pa manjši prizidek. Opredeljena je bila kot konsignatorij. V kotanji ob zgornji cerkvi naj bi bila krstilnica. Spodnja cerkev z apsido je bila še večja. Ladja je merila 19 x 10,80 m, na zahodni strani je imela tudi 5,70 m široko vežo. V tej cerkvi naj bi potekal mašni obred. Za bivanje duhovščine je služila s centralno kurjavo ogrevana stavba, domnevni episkopij. Celoten kompleks je bil obdan z obzidjem. Pojav dvojnih cerkva kaže na to, da bi ena bila lahko škofijska. Najdbe datirajo kompleks v obdobje od konca 4. ali začetka 5. stoletja do začetka 6. stoletja.¹⁰ Nekateri avtorji so opozorili na možnost, da so se romanizirani prebivalci Neviodunuma in doline Krke pred

gotskimi vpadi zatekli v Belo krajino. V tem kontekstu bi Kučar lahko predstavljal preseljeni sedež škofa iz Neviodunuma (Drnovo pri Krškem).¹¹

Starokrščanska cerkev v Črnomlju

Tudi v mestnem jedru Črnomlja so arheologi našli sledi poznorimske utrjene naselbine s cerkvijo iz 5. stoletja. Manjša starokrščanska cerkev s polkrožno apsido in pravokotno ladjo na območju današnje cerkve Sv. Duha je bila pokrita z opečnato kritino, cerkvena ladja pa je bila tlakovana s talnim mozaikom. Domneva se, da sta bila starokrščansko središče na Kučarju in utrjena naselbina v Črnomlju ustanovljena v istem obdobju, v poznem 4. ali zgodnjem 5. stoletju. V pozni rimski dobi je Črnomelj verjetno predstavljal upravno središče pokrajine, Kučar pa cerkveno.¹² Lahko domnevamo, da je utrjena naselbina na območju današnjega Črnomlja prav v času med drugo polovico 5. stoletja in sredino 6. stoletja sprejela okoliško prebivalstvo. Tudi opustitev poznoantične naselbine na Kučarju se povezuje s selitvijo prebivalstva na bolj zavarovano lokacijo današnjega Črnomlja, kjer se je življenje ohranilo vse do prve polovice 7. stoletja, ko so naselbino uničili Avari in Slovani.¹³



Razglednica s panoramo Črnomlja, cerkvijo Sv. Duha in z gradom Pobrežje, odposlana leta 1898 (iz zbirke dr. Alojza Cindriča).

¹⁰ Knific, *Arheologija o prvih stoletjih*, str. 23, 25; Weiss, *Sprehod po zgodovini Črnomlja*.

¹¹ Mason, *Bela krajina*, str. 36.

¹² Mason, *Bela krajina*, str. 31–37; Mason, *Arheološka podoba Črnomlja*, str. 54.

¹³ Weiss, *Sprehod po zgodovini Črnomlja*.

Zgodnji srednji vek

Kako je potekalo pokristjanjevanje Slovanov v Beli krajini, ostaja neznanka. Prav tako je težko reči, v kolikšni meri so tod preživeli ostanki romanskih staroselcev, ki bi jim lahko posredovali krščansko vero. Pomanjkanje materialnih in pisnih virov botruje dejstvu, da je ureditev morebitne zgodnjereveške cerkvene organizacije v Beli krajini na ozemlju Slovenije najbolj nejasna.

Pomoč nam delno nudi hrvaško zgodovinopisje. V burnih časih avarskih in slovanskih selitev v 6. in 7. stoletju je siška škofija ugasnila, z njo pa tudi krščanstvo v Panoniji, od katerega so verjetno preostali le drobci. Siška škofija sicer formalno ni bila ukinjena. Krščanstvo se je od druge polovice 7. stoletja postopno širilo iz romanskega Šplita in ostalih dalmatinskih mest v notranjost današnje Hrvaške. Z zahoda so po letu 803 tudi Franki vplivali na hrvaške politične in verske razmere.¹⁴ Ko je cesar Karel Veliki leta 811 dokončno določil Dravo za mejo med salzburško nadškofijo in oglejskim patriarhatom, ni določil njunih meja na vzhodu. Nobenih dokazov sicer nimamo, da bi oglejski patriarh kdaj poslal misijonarje na območje škofije Sisek, vendar te možnosti ne smemo izključiti. Njihovo morebitno misijonarsko dejavnost so po letu 828 vsekakor omejili poganski Bolgari.

Domneva se, da je bilo ozemlje Bele krajine v prvi polovici 9. stoletja vsaj formalno v sklopu oglejskega patriarhata. Po uporu kneza Ljudevita Posavskega (810–823), ki je bil kristjan in v dobrih odnosih z oglejskim patriarhom, ter njegovih vojnah proti Frankom, je Karlova razmejitve na hrvaških tleh postala mrtva črka na papirju. Hrvaški knez Trpimir (852) je imel območje siške škofije za del splitske metropolije. Koliko je v belokranjski prostor segala s svojim vplivom leta 864 ustanovljena ninska škofija, tudi ni poznano. Prav tako ni zanesljivih dokazov o jurisdikciji Metodove panonsko-sirmijske metropolije (870–874) na obravnavanem območju.

Zanimiva je teza hrvaškega zgodovinarja Nevena Budaka, ki izhaja iz teze Mladena Ančiča, da se »kraljestvo (kneževina) med Savo in Dravo«, ki mu je vladal Ljudevit Posavski (kasneje tudi Braslav), ni razprostiralo na področju današnje Slavonije, pač pa

zahodno od nje tudi na ozemlju današnje vzhodne Slovenije s središčem okoli Siska. Dežele, ki so jih zgodovinarji pripisovali Ljudevitovi oblasti, naj bi bila hrvaška ozemlja pod oblastjo knezov, ki so sicer vladali v Dalmaciji.¹⁵ Njihova oblast naj bi se razširila na ozemlje med Savo in Dravo šele po zatrtju Ljudevitovega upora leta 822, ko naj bi frankovskemu kralju zvesti hrvaški knezi dobili od njega nalogo zaščititi ta del Spodnje Panonije pred bolgarskimi vpadi.¹⁶

Zgodnjereveška pripadnost okolice Siska splitski metropolitanski Cerkvi je bila pogojena z antičnimi povezavami siške škofije s Cerkvijo v Dalmaciji, ki je podobno kot Hrvaška večkrat menjala pripadnost različnim patriarhatom. Od sredine 7. stoletja do leta 732 sta Hrvaška in Dalmacija spadali pod rimski patriarhat, v letih 732–803/812 sta zaradi ikonoklazma obe priznavali podrejenost bizantinskemu patriarhatu, v letih 803/812–864/867 je Hrvaška spadala pod oglejski patriarhat, v letih 864/867–923 pa je zaradi Fotijevega razkola samo Dalmacija priznavala oblast bizantinskega patriarhata, medtem ko se je za hrvaško državo leta 864 ustanovila posebna škofija v Ninu, ki pa je bila neposredno podrejena Svetemu sedežu.

Ko je leta 923 papež Janez X. posredoval za mir v bolgarsko-bizantinski vojni, se je bizantinski patriarh odrekel cerkveni jurisdikciji nad dalmatinskimi mesti, ki jih je cesar Roman predal v upravo knezu Tomislavu. Dalmatinski škofje so ponovno priznali jurisdikcijo rimskega papeža, v zameno pa so zahtevali cerkveno jurisdikcijo na območju hrvaške kneževine, ki je leta 925 postala kraljevina. Splitski nadškof je zahteval metropolitansko oblast v Dalmaciji in na celotnem ozemlju kraljevine Hrvaške, hkrati pa tudi ukinitvev glagoljaške škofije v Ni-

¹⁵ Budak, *Slavic ethnogenesis*, str. 399–400.

¹⁶ Možno je, da je bila Kolpa, ki je v kasnejših stoletjih delila Hrvaško od Slavonije, že v zgodnjem 9. stoletju mejna reka. Severna meja Ljudevitove kneževine je bila na Dravi, Sisek na jugu pa ena od njegovih utrd. Nedoločeni ostajata le meji na zahodu in vzhodu. Na zahodu je Ljudevitova kneževina vsekakor mejila na Karniolo, na vzhodu pa bi se lahko razprostirala vse do Sirmija, ki je bil v frankovskih rokah vse od časov furlanskega vojvode Erika. Po zadušitvi Ljudevitovega upora (822) in po propadu frankovskega obrambnega sistema na območju furlanske mejne grofije (828) in po prodoru Bolgarov na ozemlje med Dravo in Savo naj bi preostal le zahodni del nekdanjega Ljudevitovega »kraljestva« zahodno od današnjega Zagreba in severno od Karniole. Ob tem se poraja vprašanje, kaj se je zgodilo z nekdanjimi Ljudevitovimi ozemlji okoli Siska. Neven Budak predlaga hipotezo, da so dalmatinski Hrvatje izkoristili zmanjšanje furlanske mejne grofije in slabitev bolgarske oblasti v Slavoniji za širjenje na širše območje Siska. V prid temu govori tudi Konstantin Porfirogenet (*De administrando imperio*) s sporočilom, da se je del Hrvatov izselil iz Dalmacije in se naselil v Panoniji in Iliriku. Spopad med Hrvti in Bolgari takoj po letu 852, prav tako pa tudi potek kasnejše hrvaško-bolgarske meje, ne bi bila mogoča brez obstoja hrvaške oblasti na širšem območju Siska. Budak, *Slavic ethnogenesis*, str. 395–401.

¹⁴ Začetkov oglejske misijonske akcije ni mogoče ločevati od tedanjega širjenja frankovske oblasti. Že pred zmago nad Avari leta 796 viri nakazujejo začetne premike v smeri širjenja krščanstva iz frankovske Italije na vzhod. Pohoda frankovskega furlanskega vojvode Erika proti Avarom se je udeležil tudi »Wonomyrus Sclavus« – Vojnomir Slovan. Moral je biti kristjan, saj si njegovega sodelovanja na strani frankovske krščanske vojske v versko utemeljeni vojni proti poganskim Avarom ne bi mogli predstavljati. Zmagovitega pohoda pod vodstvom Karlovega sina se je udeležil tudi neki škof. Njegova udeležba nakazuje, da so verjetno že tedaj razmišljali o prihodnji cerkveni ureditvi osvojenih pokrajin. Bratož, *Vpliv oglejske Cerkve*, str. 49.

nu. Temu se je uprl ninski škof Grgur, zato so dalmatinski škofje od papeža zahtevali, naj se spor reši na sinodi v Splitu. Na njej je bilo sklenjeno, da se ninska škofija podvrže splitskemu metropolitu, prepovedalo pa se je tudi posvečevanje glagoljašev, razen v primeru, če ne bi bilo latinskih duhovnikov, pa še to s privolitvijo papeža. Papež pa ni potrdil sinodalnega sklepa, po katerem naj bi imel splitski metropolit jurisdikcijo nad celotno Hrvaško, saj je proti temu protestiral ninski škof Grgur. Zato je Sveti sedež odredil zasedanje nove sinode, ki se je odvijala v letih 927–928. Na njej je bilo sklenjeno, da splitska nadškofija zadrži primat (prvenstvo) v Dalmaciji in na Hrvaškem, kot ga je imela v preteklosti, ninska škofija pa se ukine.¹⁷ Po starodavni tradiciji je solinski oziroma kasneje splitski metropolit imel jurisdikcijo od Jadranskega morja do Drave, v tistih desetletjih pa jo je imel le na območju bizantinske Dalmacije. Med letoma 864–923 je jurisdikcijo na tem območju imel ninski škof, ki je tako postal neke vrste hrvaški primas. Zmaga splitskega metropolita je bila hkrati zmaga hrvaške državne politike, ki je želela, da se Hrvaška in bizantinska Dalmacija čim bolj čvrsto politično povežeta, da se na ta način romanska dalmatinska mesta pohrvatijo in narodnostno zedinijo s svojim zaledjem.¹⁸

Poizkus obnove škofije v Sisku je bil narejen leta 925 na I. splitski sinodi. Z namenom, da bi se dalmatinski latinski škofje rešili glagoljaškega škofa Grgurja Ninskega, čigar škofijo v Ninu je papež Leon VI. v tistem času ukinil, so mu ponudili eno od izpraznjenih škofij: Sisek, Duvno ali Skradin. To ne bi bilo možno, če Sisek tedaj ne bi bil del Hrvaškega kraljestva. Ker se je Grgur po daljšem upiranju leta 928 odločil za Skradin, siška škofija takrat ni bila obnovljena. Formalno je obstajala kot titularna škofija vse do leta 2009, ko je bila ponovno obnovljena, delovati pa je začela leta 2010.

Iz povedanega izhaja, da je jurisdikcijo nad (Gornjo) Slavonijo do madžarske osvojitve konec 11. stoletja imela splitska nadškofija ali pa celo hrvaški dvorni škof. V sklepih II. splitske sinode leta 928 se omenja izpraznjena škofija v Sisku kot sufragana splitske nadškofije. To potrjuje tudi splitski arhidiacon Tomaž, ki je leta 1268 v delu *Historia Salonitana Maior* zapisal, da je bila škofija Sisek najzahodnejša od vseh med dalmatinskimi Slovani in da je z njenim ozemljem še v 11. stoletju upravljal dvorni »hrvaški škof«, vendar pa ni opredelil njegove pravne narave. Povedal je le, da je imel številne župnije in kraje ter posesti skoraj po vsem hrvaškem kraljestvu, njegova »jurisdikcija« pa naj bi se je razprostirala od Knina vse do Drave.¹⁹

Visoki in pozni srednji vek. Od splitske k zagrebški škofiji

Po smrti poslednjega Trpimirovića je madžarski kralj Ladislav Arpadovič, sklicujoč se na svoje »zakonite pravice« kot brat Jelene Lepe, vdove kralja Zvonimirja, leta 1091 s svojo vojsko vpadel v Posavsko Hrvaško (Slavonijo) in jo odtrgal od hrvaške države. To je povzročilo pomembne posledice tudi v cerkveni organizaciji. Slavonijo je oddelil od splitske metropolije in od ostale Hrvaške, zato je s tem namenom ok. leta 1094 ustanovil novo škofijo v Zagrebu; natančneje med drugo polovico leta 1093 in prvo polovico leta 1095.²⁰ Razlog ustanovitve zagrebške škofije naj bi bil v tem, da je bila severna Hrvaška daleč od škofijskih sedežev v Splitu, Ninu in Kninu. Zaradi tega naj bi tamkajšnji kristjani zapadali v versko neznanje in krivoverstvo. Seveda pa je bil poglaviti razlog politične narave, saj se je z ustanovitvijo zagrebške škofije na Hrvaškem utrdil vpliv vladarske hiše Arpadovičev in madžarske države. Ladislavovo politično in vojaško delo je hitro propadlo, saj je njegov vojvoda Almoš že leta 1095 moral zapustiti Hrvaško. Obdržala se je le zagrebška škofija, ki je imela vse razloge za obstanek. Vendar pa so se Arpadoviči že leta 1102 vrnili na hrvaški prestol – tokrat brez orožja – po dogovoru. Hrvaško kraljestvo je stopilo v osebno unijo z madžarskim kraljestvom, s čimer sta se dve kraljestvi spojili pod istim kraljem.

Za časa nastanka so se meje zagrebške škofije v glavnem ujemale z mejami banovine Slavonije, t. j. tistega dela Hrvaške, ki ga je madžarski kralj Ladislav I. odtrgal od hrvaške države. Zagrebška škofija je bi bila najprej podrejena madžarski metropoliji Ostrogon, leta 1180 pa je prišla pod metropolijo Kalocsa, kjer je ostala vse do povišanja v nadškofijo in hrvaško-slavonsko metropolijo leta 1852.²¹

Bela krajina pod zagrebško škofijo

O 130-letni (ne)dejavnosti zagrebške škofije od konca 11. stoletja pa do leta 1228, ko si je cerkveno jurisdikcijo nad Belo krajino formalno prisvojil oglejski patriarhat, ne vemo veliko. V listinah iz 14. stoletja je mogoče zaslediti nekaj namigov, ki dajejo slutiti, da je zagrebška škofija tod vzpostavila prazupnijsko organizacijo, ki je spadala v goriški arhidiaconat, kar je razvidno iz t. i. desetinskega spora.

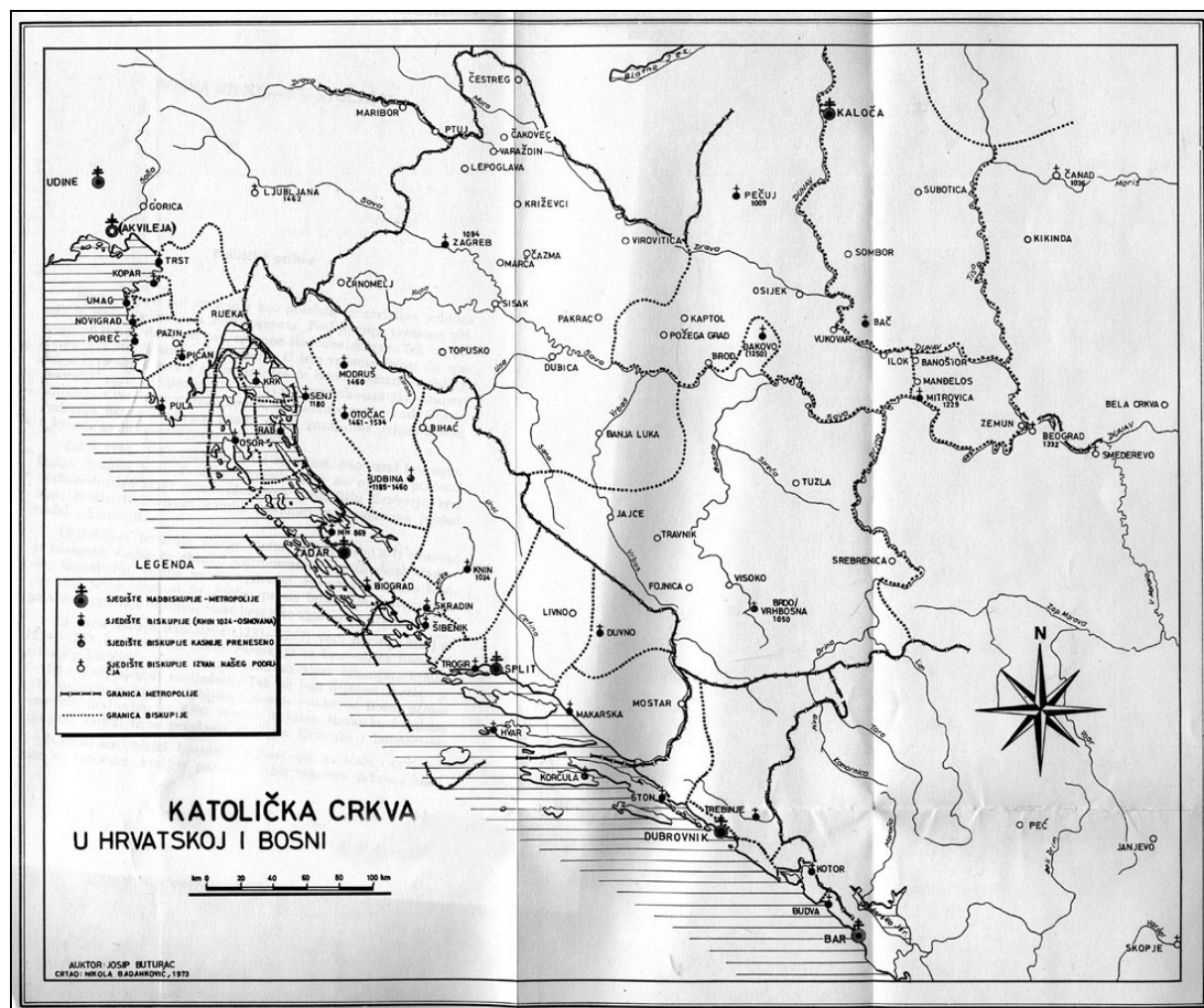
²⁰ Zanimivo je, da je Sisek ob ustanovitvi zagrebške škofije postal škofova fevdalna posest, ki jo leta 1215 pokonil zagrebškemu stolnemu kapitulju.

²¹ Buturac – Ivandija, *Povijest katoličke Crkve*, str. 67–69; http://zg-nadbiskupija.hr/index.php?option=com_content&view=article&id=62&Itemid=21 (pridobljeno 4. 6. 2010).

¹⁷ Ninska škofija je bila obnovljena leta 1075.

¹⁸ Buturac – Ivandija, *Povijest katoličke Crkve*, str. 42–45.

¹⁹ Prav tam, str. 54–56.



Bela krajina pod zagrebsko škofijo in visokosrednjeveška cerkvena ureditev hrvaških pokrajin (Buturac-Ivandija, Povijest Katoličke Crkve, str. 113).

Sedež arhidiakonata je bil v Gorici v bližini Budačkega. Možno je tudi, da so bile prve belokranjske cerkve lastniške in so bile naknadno povzdignjene v župnijske.

Nujno se je potrebno vprašati o statusu cerkva, ki jih je leta 1228 priposestvoval Oglej. Vse najstarejše belokranjske cerkve (župnije) imajo patrocinije, ki so značilni za pražupnije: sv. Peter (Črnomelj), sv. Štefan (Semič), Marijino Vnebovzetje (Tri fare), sv. Martin (Podzemelj) in sv. Križ (Vinica). Patrocinij sv. Križa sta prvotno imeli tudi cerkvi v Poljanah in Žumberku, sv. Jurija pa cerkev v Vivodini. Janez Höfler meni, da je imela Bela krajina pod zagrebsko škofijo za seboj že lepo dobo cerkvene organiziranost. Stara je morala biti prednica današnje župnijske cerkve sv. Petra v Črnomlju, pri kateri so odkrili slovanske grobove iz 10. in 11. stoletja. V zgodnje dobo lahko postavimo Marijino cerkev pri Treh farah. Že poimenovanje razodeva, da gre za lokacijo, ki je dobila ime po pastoralni cerkveno-

upravni enoti – župniji (fari). V čas po ustanovitvi zagrebske škofije bi lahko sodila cerkev sv. Štefana v Semiču.²² Cerkvi sv. Martina v Podzemlju, ki stoji v neposredni bližini poznoantičnega refugija na Kučarju, in sv. Križa na Vinici sta verjetno iz 12. stoletja.²³ Prva ima patrocinij, ki je značilen za prve vikariatne cerkve, druga pa patrocinij v povezavi s križarskimi vojnami.

²² Cerkev v Semiču je leta 1334 omenjena s patrocinijem sv. Štefana, ogrskega kralja in ne sv. Štefana, prvega mučenca, ki mu je posvečena v zadnjih stoletjih. Patrocinij sv. Štefana, ogrskega kralja, bi lahko pomenil simbol pripadnosti župnije madžarskemu kraljestvu oziroma njegovi škofijski in metropolitanski organizaciji. Dejstvo je, da je bila semiška župnijska cerkev vedno posvečena sv. Štefanu, ostaja pa vprašanje, kateremu je bila posvečena prvotno. Do spremembe patrocinija z istoimenskim svetnikom je lahko prišlo pod diktatom patriarha ali pa fevdalcev, ki na novo pridobljenem ozemlju niso trpeli »madžarskega« svetnika.

²³ Höfler, *O prvih cerkvah in pražupnijah*, str. 38.

Od zagrebske škofije k oglejskemu patriarhatu

Višnjegorskim²⁴ gre pripisati zaslugo, da so se meje Kranjske razširile čez Gorjance v današnje Belo krajino, ki je bila v 12. stoletju politično pod Slavonijo (Ogrsko), cerkvenoupravno pa pod zagrebsko škofijo. Kmalu po letu 1200 je Kolpa od kočevskih gozdov pa do vznožja Gorjancev (Božakovo) postala mejna reka med Kranjsko in Slavonijo (Hrvaško) oziroma med nemškim cesarstvom in Ogrsko. V Beli krajini je verjetno šlo za vojaško osvojitve starega hrvaškega ozemlja s strani Kranjske oziroma Višnjegorskih, v hribovitem Žumberku pa je šlo za postopno kolonizacijo večinoma še neposeljenega ozemlja in njegovega vključevanja v Kranjsko, ki so ga izvajali spanheimski ministeriali in kostanjeviška cisterca. Obstaja pa tudi možnost, da je pokrajina na miren način prešla pod jurisdikcijo Andeških.²⁵

Vzporedno s tem procesom je nastajala tudi oglejska cerkvena organizacija. Odprto ostaja le vprašanje cerkve sv. Jurija v Zgornji Vivodini, ki je morda že stala ob priključitvi območja Kranjski. Politični pridružitvi je v prvih desetletjih 13. stoletja sledila še cerkvena, saj je Bela krajina poprej sodila v zagrebsko škofijo (ust. ok. 1094).²⁶

Cerkvena meja med oglejskim patriarhatom in zagrebsko škofijo je prvotno potekala po grebenu hribovja Kočevskega Roga in slemena Gorjancev, ki je ločevalo tudi nemško in ogrsko državo. Zagrebska škofija je zato v t. i. desetinskem sporu v 14. stoletju terjala od patriarhata nazaj tisto ozemlje, ki je ležalo južno od razvodnice na Gorjancih. Šlo je za cerkve na ozemlju Bele krajine, Žumberka, Sichersteina in Gračenega. Seveda je potrebno ob tem povedati, da je ozemlje Žumberka in Vivodine postalo zanimivo za zagrebsko škofijo šele, ko je bilo kolonizirano in gospodarsko urejeno. Zagrebska škofija je v 14.

stoletju po novem terjala desetino tudi v župnijah, ki so na novo nastale na nekoč pustem ozemlju, ki je poprej samo teritorialno spadalo pod njeno jurisdikcijo.²⁷

Šele z vključitvijo v nemško cesarstvo in s kolonizacijo prebivalstva so bili dani pogoji, da je oglejski patriarh lahko začel graditi svojo župnijsko mrežo in po njej uveljavljati tudi svojo cerkveno jurisdikcijo, saj se je s pridobitvijo belokranjskega ozemlja premaknila tudi metropolitanska meja med Oglejem in Kalocso na škodo slednje.

V tem oziru je za belokranjsko cerkveno zgodovino pomembno leto 1228, ko je patriarh Bertold Andeški (1218–1251) ustanovil župnijo v Črnomlju (Schirnomel) s patrociniem sv. Petra, kateri so bile podrejene cerkve (»podružnice«) pri Treh farah pri Metliki, v Podzemlju, Semiču in Vinici. To pa ne bi bilo mogoče brez podpore fevdalne gosposke. Oglej je na nek način »polastnil« že obstoječe cerkve in jih cerkvenoupravno podredil župniji sv. Petra v Črnomlju. »Podružnice« so torej obstajale že pred letom 1228. Ni izključeno, da so bile nekatere izmed njih pod zagrebsko škofijo že samostojne župnije in jih je oglejski patriarh degradiral v »podružnice«, ki pa so imele svoje duhovnike. Težko si predstavljamo, da bi jih črnomaljska duhovščina zaradi oddaljenosti zadovoljivo upravljala. Seveda pa ostaja odprto vprašanje pastoralne (ne)dejavnosti zagrebske škofije v 12. stoletju, saj patriarhova opazka iz ustanovne listine črnomaljske župnije zveni tako, kakor da bi bili prebivalci Bele krajine še pogani, kar pa ni verjetno. Poganske navade so ostale kot posledica površnega dušnega pastirstva, ki je botrovalo verski nevednosti o glavnih vsebinah in obredih krščanske vere. Odtod morda tudi oglejska težnja po začasni centralizaciji bolj načrtnega dušnega pastirstva v Beli krajini, ki naj bi ga koordiniral črnomaljski župnik.

Posebno fazo pri širjenju Kranjske in oglejskega patriarhata pa je pomenila kolonizacija in politična ter cerkvena integracija hribovja v okolici Žumberka. Gonilna sila tega procesa so bili ministeriali Spanheimov iz Kostanjevice oziroma njihove veje, ki so se naselile na novih gradovih Žumberk (Sicherberg) (om. 1265) in Sicherstein (om. 1299). Kolonizacija Žumberka se je začela v zgodnjem 13. stoletju, leta 1249 pa je bilo kostanjeviški cisterci podarjenih že več kot 50 kmetij v žumberških vaseh.²⁸ Po izumrtju Spanheimov je bil Žumberk priključen ostali Kranjski. V Žumberku so sredi 16. stoletja zaradi naselitve Uskokov in formiranja vojaške organizacije izgubila posest vsa gospostva svetnih in cerkvenih fevdalcev.²⁹

²⁴ Grof Albert Višnjegorski je iz svojega gradu Mehovo proti koncu vladavine ogrskega kralja Bele III. (1173–1196) pogosto vpadal v obmejne predele Slavonije, pri čemer je verjetno zlasti močno trpela takrat še ogrska Bela krajina. Po kraljevem naročilu je župan goriške županije Štefan napadel Albertovo ozemlje in opustošil njegovo gospostvo. Albert je bil prisiljen prositi kralja za mir. Po smrti Bele III. je prišlo na Ogrskem do dinastičnih bojev, ki so s prekinitvami trajali v letih 1196–1204, najhujše prav v mejnih predelih Slavonije. To je bil ugoden trenutek za prisvojitve ogrskega obmejnega ozemlja, zato v ta čas najverjetneje sodita dokončna zasedba Bele krajine s strani Višnjegorskih in ozemlja pri Ormožu s strani Ptujskih. Po mnenju Mihe Kosija je v primeru Bele krajine šlo za »privatno« osvojitve grofov Višnjegorskih, ki je imela poseben status zunaj Kranjske, kar je bilo jasno šele leta 1277, ko je Rudolf Habsburški podelil pokrajino v zastavo Goriškim grofom. Zanimivo je, da sta bili obe ozemlji kasneje zaupani v duhovno oskrbo nemškemu viteškemu redu. Kosi, ... *quae terram nostram*, str. 65, 68.

²⁵ Kosi, *Onstran gore*, str. 122.

²⁶ Miklavčič, *Premik kranjske meje*, str. 133; Mlinarič, *Kostanjeviška opatija*, str. 115; Mlinarič, *Kartuzija Pleterje*, str. 72–73. Več o razvoju meje gl. Kosi, ... *quae terram nostram*, str. 41–91; 63, 65, 86.

²⁷ Kosi, ... *quae terram nostram*, str. 86–87.

²⁸ Mlinarič, *Topografija posesti kostanjeviške opatije*, str. 43.

²⁹ Kos, *Urbarji za Belo krajino in Žumberk*, str. 40.

Tudi gričevnati svet okoli Vivodine je od poznega srednjega veka pa do 16. stoletja spadal v okvir dežele Kranjske, ni pa znano, kdaj točno ji je bil priključen. Miha Kosi sklepa, da je bilo območje Vivodine v sklopu posesti kranjskih deželnih gospodov in resnično priključeno Žumberku oziroma Kranjski že tekom 13. stoletja, nedvomno pa šele po osvojitvi Bele krajine, na katero se ozemeljsko navezuje. Ni pa mogoče ugotoviti, ali je šlo za prisvojitve že poseljenega hrvaškega ozemlja ali pa je bilo kolonizirano s kranjske strani. Cerkev sv. Jurija s patronatom in vso pripadajočo posestjo so kostanjeviški cisterci podelili hrvaški Babonići leta 1321.

V srednjem veku je tudi zaradi župnij Žumberk in Vivodina prihajalo do sporov med oglejskim patriarhatom in zagrebško škofijo, ki si je prizadevala, da bi to območje ponovno priključila svoji jurisdikciji. Dodaten »problem« so v tistem času predstavljali križniki, saj so bile njihovem redu inkorporirane vse belokranjske župnije, v katerih so začeli pobirati desetino.³⁰

Osvojena posest v Beli krajini, Žumberku in Vivodini je bila prvotno popolnoma v rokah Višnjegorskih in Spanheimov, z njo pa se je okoristila tudi oglejska Cerkev. Oglejski patriarh je od edine viš-

njegorske dedinje Sofije že leta 1228 prejel vso desetino v Beli krajini z določilom, da jo lahko podeljuje naprej kot fevd.³¹

Oglejska župnijska organizacija v Beli krajini

Kronološko gledano naj bi se poznosrednjeveška oglejska župnijska organizacija v Beli krajini in njeni okolici razvijala po naslednji dinamiki. Iz črnomaljske župnije, ustanovljene leta 1228, se je med letoma 1279–1295 odcepila župnija pri Treh farah (S. Maria in Nawa), vendar pa se je njena osamosvojitve še nekaj desetletij problematizirala. V Gorjancih se je pred letom 1296 oblikovala župnija Žumberk, na njihovem vznožju ok. leta 1300 župnija Vivodina. Na zahodnem obrobju Bele krajine je morda že ob koncu 12. stoletja nastala župnija Poljane (om. 1248), ki pa vse do konca 18. stoletja ni pripadala belokranjski župnijski organizaciji. Omenjene župnije najdemo v seznamu papeških desetih oglejskega patriarhata iz let 1296 in 1323. Naj omenimo, da seznam zagrebške škofije iz leta 1334 tudi vse štiri črnomaljske »podružnice« (Tri fare, Podzemelj, Semič in Vinico) skupaj z Žumberkom in Vivodino vodi kot samostojne župnije v



*Cerkve pri Treh farah v Rosalnicah na razglednici, odposlani leta 1913
(iz zbirke dr. Alojza Cindriča).*

³⁰ Inkorporacija (utelešenje, pridružitve) je bila dvojna: polna (incorporatio plena), ki je vsebovala dolžnost pastirske službe in vso jurisdikcijo, ali pa nepolna (incorporatio minus plena), odvisna od tega, ali se je nadarbina popolnoma izročila kakšni cerkveni ustanovi z ozirom na gnotne (materialne) in duhovne zadeve, ali pa so se ji izročili le gnotni dohodki. Cerkenopravno je bil župnik polno inkorporirane župnije

ustanova (npr. samostan, kapitelj), zato jo je predstojnik upravljal po župniškem vikarju. Zaradi eksemptnosti redov (izvzetosti izpod oblasti krajevnega škofa) so bili taki vikarji kdaj brez pravega nadzora. Pri nepolni inkorporaciji je dotična cerkvena ustanova (ali red) pobrala le dohodke, vikarji, ki so izvrševali dušno pastirstvo, pa so bili slabo plačani in so se pogosto menjavali.

³¹ Kos, *Bela krajina*, str. 52.

sklopu goriškega arhidiakonata. V srednjem veku je bila prav desetina dokaz za obstoj samostojne župnije, saj je njeno pobiranje zahtevalo natančno razmejitev med posameznimi župnijami. Pobiranje desetine s strani goriškega arhidiakona je tudi dokaz, da so bile prve belokranjske župnije kanonično ustanovljene s strani zagrebške škofije, ki jih je na podlagi starih jurisdikcijskih pravic še vedno imela za svoje. Vse kaže, da je oglejski patriarh Bertold z »ustanovitvijo« črnomaljske župnije centraliziral belokranjsko župnijsko organizacijo in na ta način paraliziral samostojnost ostalih župnij, ki jih je pred tem ustanovila zagrebška škofija.

Nemški viteški red in utrditev oglejske župnijske mreže v Beli krajini

Nemški viteški red³² se je najbolj razmahnil v Beli krajini,³³ kjer so sprva verjetno delovali templarji.³⁴ Leta 1268 je koroški vojvoda Ulrik III. Spanheimski na prošnjo svojega dvornega kaplana in vicedoma Ivana, nekdanjega črnomaljskega župnika, podelil hiši Nemškega viteškega reda v Ljubljani cerkev sv. Petra v Črnomlju z vsem, kar ji je pripadalo.³⁵ Najbrž sem ni sodila vsa belokranjska desetina, ki jo je po ustanovitveni listini črnomaljske župnije prejel oglejski patriarh. Ta del desetine so si s podelitvami v fevd sčasoma razdelile posvetne osebe in povzročile razbitost desetinskih pravic. Nemški viteški red je na svojih posestih postal edini desetinski gospod. To so mu zagotavljali številni privilegiji in imunitete (npr. neodvisno sodstvo), ki jih je red prejel predvsem v 13. stoletju od papežev, cesarjev in deželnih gospodov. Verjetno je bila prav križniška desetina vzrok desetinskemu sporu z zagrebškim kapitljem, ki se je razširil še na Žumberk in Vivodino.³⁶

Prvotno je vodila cerkveno posest in upravo v Beli krajini komenda Nemškega viteškega reda v Ljubljani s črnomaljskim župnikom kot upravnikom na

čelu. Vendar pa so križniki upravo kmalu prepustili župniku Janezu iz Rogatca, ki jim je januarja 1279 vrnil cerkev v Črnomlju in njene štiri podružnice s pravicami in svoboščinami. Kaj je bilo v ozadju, da križniški red v omenjenem obdobju ni sam neposredno upravljal črnomaljske župnije, ni jasno.³⁷ Križniki iz Ljubljane so še nekaj desetletij upravljali župnijo in posesti iz Ljubljane. Imeli so tudi patronsko pravico predlaganja črnomaljskega župnika, potrditveno pravico pa je imel patriarh.

Ker je posest ljubljanski križnikov v Beli krajini zaradi donacij lokalnega plemstva naglo rastla, se je pojavila potreba po redovni hiši – komendi kot upravnem središču. Patriarh Otobon je leta 1310 izdal bulo z odpustki za vse, ki bi z miloščino ali kako drugače podprli zidavo nove hiše križniškega reda v pokrajini Metliki,³⁸ verjetno v Črnomlju. Leta 1337 je Goriški grof Janez vzel v svoje posebno varstvo vse križniške belokranjske posesti, ljudi in cerkve.³⁹ Ker je pod Goriškimi grofi v njihovi Grofiji v Marki in Metliki zaradi glavarstva grofije in lege ob prometni poti zrasel pomen Metlike, se je sedež križniškega reda v Beli krajini preselil k Trem faram, vendar vse do ok. leta 1378 nadoblast ljubljanske komende, ki je imenovala metliške komturje, ni prenehala, nadzor pa sta ohranila tudi črnomaljski župnik in komtur. V Beli krajini sta torej obstajali dve komendi; neodvisna in pomembnejša v Metliki in starejša v Črnomlju, ki pa je v drugi polovici 15. stoletja izgubila na pomenu. Tako se je Nemški viteški red ukoreninil v Beli krajini, zagospodoval nad tamkajšnjimi župnijami in ustvaril največje zemljiško gospostvo.⁴⁰

Desetinski spor

Zaradi desetine v Beli krajini so nastali dolgotrajni spori med križniki in zagrebškim stolnim kapitljem. Z omenjeno problematiko so se od slovenskih zgodovinarjev ukvarjali predvsem Janko Barle,⁴¹ Dušan Kos⁴² in Miha Kosi.⁴³

Sprva križniki goriškega arhidiakona verjetno niso ovirali pri pobiranju desetine v belokranjskih župnijah. Šele črnomaljski komendator Henrik je leta 1330 začel sam pobirati desetino, pridružili pa so se mu tudi ostali belokranjski župniki, ker jim je obljubil tretjino desetine.⁴⁴ Goriški arhidiakon Ivan

32 Z izgubo posesti na Bližnjem vzhodu, so se viteški redovi večinoma naselili na Zahodu. Prvo postojanko na slovenskih tleh so križniki postavili v Brežah na Koroškem, kjer jim je salzburški nadškof Eberhard II. leta 1203 prepustil zane-marjeni hospital. Kmalu po letu 1200 jih je pri Veliki Nedelji na Štajerskem naselil Friderik Ptujski in jim zaupal ob-rambo nestalne meje proti Ogrom ter kolonizacijo in dušno pastirstvo na ozemlju med Dravo in Muro. Podobno nalogo so kasneje dobili tudi v Beli krajini. V Ljubljani so si križ-niki pridobili ozemlje v in izven mesta že v prvi polovici 13. stoletja. Kovačič, *Zgodovina lavantinske škofije*, str. 141; Gruđen, *Zgodovina slovenskega naroda*, str. 439; Kos, *Sred-njeveška Ljubljana*, str. 42–43.

33 Cesar Friderik II. naj bi mu v pokrajini že leta 1236 podelil neke svoboščine. Barle, *Nekoliko podatkov*, str. 49.

34 Kosi, *Templarji*, 25–27; Kosi, *Onstran gore*, str. 143–145.

35 Schumi, *Arhiv I.*, str. 27; Podlogar, *Nemški viteški red*, str. 152 sl.

36 Po mnenju Dušana Kosa je vojvoda Ulrik III. z naselitvijo križnikov zaščitil zasebno osvojeno in upravljano področje pred morebitno oglejsko zasedbo. Kos, *Urbarji za Belo kra-jino in Žumberk*, str. 51.

37 Kosi, *Onstran gore*, str. 145, op. 137.

38 Barle, *Nekoliko podatkov*, str. 49.

39 Slekovec, *Doneski k zgodovini cerkva*, str. 224.

40 Kos, *Urbarji za Belo krajino in Žumberk*, str. 52; Kosi, *Onstran gore*, str. 149.

41 Barle, *Prepir med nemškim redom in kapitulom zagrebškim*, str. 305–316; Barle, *Nekoliko podatkov*, str. 49–69; Barle, *Še nekaj doneskov o prepiru*, str. 189–196.

42 Kos, *Bela krajina*.

43 Kosi, ... *quae terram nostram*, str. 84–86.

44 Zagrebški kapitelj se je pritožil papežu Benediktu XII. in je leta 1338 poslal v Avignon škofovega vikarja Jakoba in goriškega arhidiakona Ivana. Papež je pooblastil cistercijan-skega opata Ivana in dominikanskega priorja Ladislava, da

je odločno zahteval desetine od župnij, ki so bile že debelo stoletje pod okriljem nemške države in oglejskega patriarhata. Ob tem se je zagrebški stolni kapitelj v svojih statutih⁴⁵ skliceval na starodavne pravice, ki so temeljile na »nekdanji« jurisdikciji zagrebške škofije nad ozemljem Bele krajine, Žumberka in Vivodine. Za zagrebško škofijo je omejeno ozemlje leta 1334 še vedno predstavljalo enega od treh okrajev njenega goriškega arhidiakonata, ki je imel sedem župnij: Žumberk, Vivodina, Tri fare, Podzemelj, Črnomelj, Semič in Vinica s podružnicami.⁴⁶ Meja med oglejsko in zagrebško škofijo naj bi po mnenju Zagreba potekala severno po grebenu gorovja (po Gorjancih).

Cerkvena jurisdikcija Ogleja nad Belo krajino sredi 14. stoletja očitno še ni bila legitimna. Kljub temu pa so Nemški viteški red v Beli krajini in kranjski duhovniki v Žumberku in Vivodini s podporo patriarhov in plemstva opravljali dušnopastirsko delo na novo pridobljenem ozemlju. Na to kaže tudi desetinska seznama iz let 1296 in 1323, ki v okvir oglejskega patriarhata oziroma arhidiakonata Slovenske marke prištevata tudi župnije na obravnavanem ozemlju.

Miha Kosi je opozoril še na eno v preteklosti spregledano podrobnost. Goriški arhidiakon Ivan je v opisu desetinskega spora leta 1339 jasno izpričal, da zahteva nazaj desetine, ki so jih uzurpirali predhodniki tedanjega komturja Henrika za časa hudih vojn v ogrskem kraljestvu. Torej je Zagreb izgubil belokranjske desetine že pred omenjenim letom.

zadevo razsodita in obranita pravice zagrebškega stolnega kapitlja. Komendatorja Henrika sta poklicala v Zagreb na osmino malega šmarna 1339. Ker se vabilu ni odzval, je bil poklican drugič na osmino vseh svetih. Tokrat je prišel, goriški arhidiakon pa je zahteval, naj križniki ne pobirajo več desetine, ker pripada zagrebškemu kapitlju »ex institutione et ordinatione antiqua«. Henrik si je izgovoril rok za odgovor do osmine sv. Janeza Krstnika 1340. Toda Henrik ni prišel, niti ni poslal svojega namestnika. Sodniki so zato 7. julija 1340 pravico prisodili zagrebškemu kapitlju, kar je potrdil tudi papež Klemen VI. leta 1345 v svoji buli, ko je izrecno navedel križniške župnije v Beli krajini kot del zagrebške škofije. Odločil je torej v prid Zagreba in mu prisodil zahtevane desetine, ob tem pa celo izobčil člane nemškega križniškega reda v Beli krajini. Izobčenje je bilo februarja 1349 javno razglašeno po pooblaščenih zagrebške škofije v trgu Metlika, torej na ozemlju nemškega cesarstva. Belokranjskim župnikom sta zabičala, da križnike vsako nedeljo in praznik vnovič izobčijo tako dolgo, dokler ne prenehajo pobirati desetino. Župniki ukaza niso ubogali, ampak so še sami začeli pobirati desetino. Ivan se je moral obrniti na kardinala Gvidona, papeževega legata za Ogrsko, ki pa je pravico zopet prisodil zagrebškemu kapitlju in 25. marca 1350 belokranjske župnike izobčil. Vendar pa stroge kazni niso omajale belokranjske duhovščine. Barle, *Nekoliko podatkov*, str. 50–53.

⁴⁵ Gre za *Liber statutorum* ali *Album capitale* iz leta 1354, ki ga je znani hrvaški zgodovinar Ivan Krst. Tkalcic na novo izdal v svojih *Monumenta historica episcopatus zagrabiensis*, Zagreb 1874. Gre za izpopolnjeni zbornik iz leta 1334, ki se je izgubil. Napisal ga je goriški arhidiakon Ivan.

⁴⁶ Barle, *Nekoliko podatkov*, str. 50.

Desetinski spor se je poleg okoli leta 1370, ko so se belokranjski križniki dogovorili z zagrebškim škofom Štefanom III. za plačilo pavšalnega davka namesto desetine.⁴⁷

Janko Barle je bil mnenja, da so križniki morali imeti razloge, zaradi katerih so vztrajali v desetinskem sporu. Leta 1300 je oglejski arhidiakon Ivan de Ferentino podaril Nemškemu viteškemu redu prezentacijsko pravico za župnijo Črnomelj,⁴⁸ leta 1336 pa je patriarh Bertrand župnijo podelil križniku Henriku de Opavia. Verjetno je bil prav ta Henrik protagonist desetinskega spora, saj so bili takrat lahko komendatorji tudi duhovniki križniškega reda. Goriški arhidiakon Ivan je v tem času Nemškemu viteškemu redu odstopil patronatske pravice nad belokranjskimi župnijami.⁴⁹

Svojevrstno razlago spora je v svojih zapiskih zabeležil Jožef Markič. Pravi, da je desetinski spor zakrivila darovnica ogrskega kralja Bele IV., ki je 7. januarja 1263 zagrebškemu proštu Tobiji Bogudu podaril dediščino svoje tete Agneze III., koroške vojvodinje.⁵⁰ Tekom časa naj bi v Zagrebu pozabili, da je imel omenjeni prošt svetno oblast nad belokranjskimi posestvi, ki so bila nekdanj last Agneze III.⁵¹

Spor za desetino je ponovno izbruhnil leta 1513, ko so bili belokranjski križniki ponovno izobčeni. Zagrebški kapitelj je še v letih 1554, 1647, 1681 in 1741 pošiljal apele na državni zbor in cesarja, naj mu ponovno inkorporira župnije v Beli krajini in mu s tem vrne dohodke.⁵²

Janko Barle ob pregledovanju zapiskov kanoničnih vizitacij do leta 1626 ni nikjer našel, da bi belokranjske župnije vizitirali goriški arhidiakoni.⁵³ Omenja pa, da je bil odnos med belokranjskimi in hrvaškimi župniki vedno dober, ljudje pa so se udeleževali praznovanj na obeh straneh meje, zlasti pri božjepotnih cerkvah. Barle je bil tudi prepričan, da sorazmerno bogata korespondenca med belokranjskimi križniki in zagrebško škofijo še v 17. in v prvi polovici 18. stoletja priča, da so prvi na nek način »priznavali« duhovno jurisdikcijo zagrebških škofov, za kar navaja tipične primere. Nanje so se

⁴⁷ Kosi, ... *quae terram nostram*, str. 85–86.

⁴⁸ Klun, *Archiv I. in II.*, str. 200.

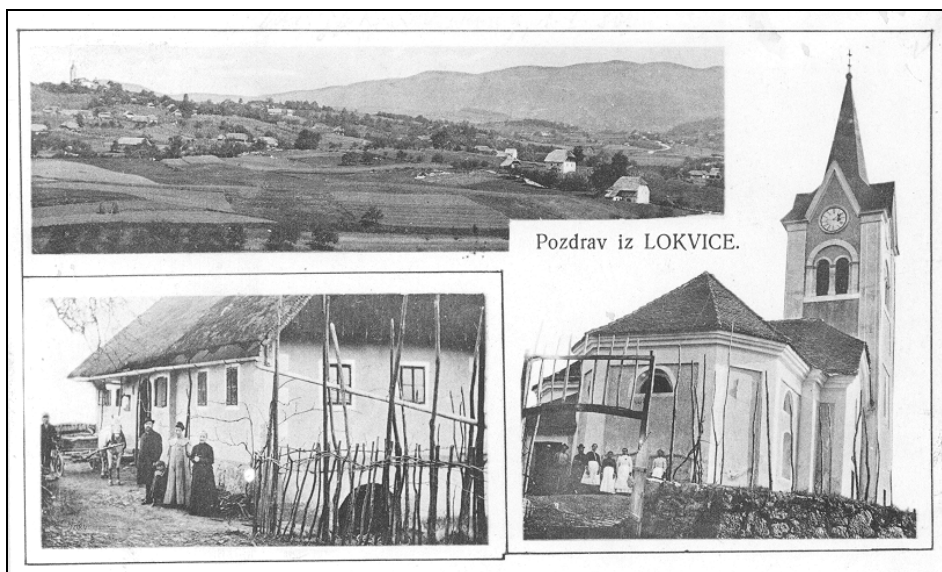
⁴⁹ Barle, *Nekoliko podatkov*, str. 52–53.

⁵⁰ Schumi, *Archiv I.*, str. 206.

⁵¹ NSAL, ŠAL, Zapuščine, š. 384, Črnomelj zapiski 1958.

⁵² Barle, *Še nekaj doneskov o prepiru*, str. 189–196.

⁵³ Arhidiakoni so izvajali nadzorstvo nad župnijami. V škofovnem imenu so ohranjevali cerkveni red, skrbeli za pouk duhovniških kandidatov, nastavljali duhovnike, sklicevali sinode in opravljali cerkveno sodstvo. Pravice arhidiakona so bile naslednje: vizitacija cerkva in duhovščine, blagoslavljanje bogoslužnih paramentov (oblačil) in bogoslužnega posodja (patene, kelih, ciborji, monštrance), blagoslavljanje temeljnih kamnov in cerkva, duhovno sodstvo nad duhovniki (odprava duhovniškega konkubinata) in verniki. Več o arhidiakonih gl. Kovačič, *Zgodovina lavantinske škofije*, str. 57–60; Miklavčič, *Kršćanstvo na Slovenskem*, str. 27–28.



(Gornja) Lokvica pri Metliki s cerkvijo sv. Janeza Krstnika; razglednica je bila poslana adlešiskemu župniku Ivanu Šašlju leta 1913 (iz zbirke dr. Alojza Cindriča).

namreč obračali pri podeljevanju dispenz (zlasti spregledov zakonskih zadržkov) in milosti, zlasti tudi pri podeljevanju spregledov škofu pridržanih spovednih primerov, saj so k spovedi pri belokranjskih božjepotnih cerkvah prihajali tudi Hrvati – škofljani zagrebške škofije. Metliški prošt je bil leta 1690 celo povabljen na zagrebško škofijsko sinodo, kar je bilo več kot očitno znamenje, da zagrebški škof Belo krajino še vedno prišteva k svoji škofiji. Tudi veliko Belokranjcev duhovnikov je službovalo v zagrebški škofiji. Mlade kaplane je metliški prošt še v kasnem 17. stoletju pošiljal opravljat izpit iz dušnega pastirstva v Zagreb, od koder so belokranjski križniki dobivali tudi sv. olja.⁵⁴

Iz korespondence je mogoče razbrati, da je bil metliški komendator kot redovni predstojnik tudi ordinarij za ozemlje križniških župnij, prošt pa njegov vikar »in spiritualibus« – v duhovnih zadevah. Ker nobeden od njiju ni imel škofovskega posvečenja, ni mogel opravljati škofu pridržanih funkcij in obredov ter podeljevati spregledov. Pri tovrstnih škofovstvu pridržanih obrednih in duhovnih zadevah križnikom njihovi privilegiji niso pomagali, zato pa so znali spretno braniti svojo eksemptnost. Od tod tudi obračanje na Zagreb, saj je bil mnogo bližje kot patriarhov Videm, v hrvaški prestolnici pa so takšno držo belokranjskih župnikov imeli za »dokaz«, da Bela krajina še vedno spada v zagrebško škofijo. Na ta način je bil volk sit, koza pa cela ...

Tudi zaplet z desetnami je mogoče razumeti le, če se zavedamo pomena inkorporacije belokranjskih župnij Nemškemu viteškemu redu oziroma župnij Žumberk in Vivodina kostanjeviški cisterci. Križ-

niški red je imel številne privilegije, njegove župnije pa so uživale eksemptnost – izvzetost izpod jurisdikcije krajevnega škofa, saj je bil ordinarij za njihove inkorporirane župnije vsakokratni redovni predstojnik – komendator oziroma metliški prošt. Podobno eksemptnost je uživala tudi kostanjeviška cisterca, ki jo je vodil opat. Svoja posestva na Kranjskem je križniški red razglasil za neodvisna, to pa je pomenilo, da je v Beli krajini najkasneje v drugi polovici 15. stoletja svoje inkorporirane župnije dokončno združil v neke vrste eksemptni »križniški arhidiakonot«, na čelu katerega je bil formalno komendator, v praksi pa metliški prošt. Verjetno je bil zaradi tega leta 1473 komendator metliških križnikov skupaj z ribniškim župnikom, ki je v tistem obdobju tudi oblikoval lasten »ribniški arhidiakonot«, klican na zagovor v Videm, saj sta se oba odtegovala patriarhovi jurisdikciji.⁵⁵

Proces vključevanja župnij Poljane (Stari trg ob Kolpi), Sinji Vrh in Planina v skupnost belokranjskih župnij

Nekoliko drugačno zgodovino cerkvene uprave so imele župnije Poljane (Stari trg ob Kolpi) in mnogo kasneje tudi Sinji Vrh ter Planina pri Semiču, ki so bile svoj čas v ribniškem arhidiakonatu. Prvotno je zahodno obrobje Bele krajine pokrivala patriarška pražupnija Cerknica, nato pa Stari trg pri Ložu. Ob koncu 12. stoletja, vsekakor pa do leta 1248, naj bi na ozemlju poljanskega gospostva nastala župnija Poljane. Slabih 100 let kasneje je bila z nemško govorečimi kolonisti poseljena Kočevska,

⁵⁴ Barle, *Nekoliko podatkov*, str. 54–69.

⁵⁵ Skubic, *Zgodovina Ribnice*, str. 31.

kjer so nastale prve dušnopastirske postojanke v odvisnosti od župnije Ribnica, ki naj bi leta 1363 pridobila status nadžupnije. Ribniški župnik je tako *via facti* postal neke vrste »nadžupnik« za podrejene kočevarske župnije.

Ribniški arhidiakonot je nastal kot naravna posledica zgodovinskega razvoja v desetletjih pred letom 1490. Obsegal je ribniško-kočevski svet od Loža in Blok do Kolpe oziroma Bele krajine, skratka ozemlje, ki je bilo v 14. stoletju pod ortenburškim gospostvom. Prav Ortenburžani so s patronatom nad župnijami v teh krajih pomagali ribniškemu župniku do njegovih »posebnih pravic«. ⁵⁶ Naj omenimo, da ribniškega arhidiakona ni volila duhovščina, ampak je vsakokratni ribniški župnik avtomatično postal arhidiakon, ⁵⁷ zato je imel naziv »archidiaconus natus«. ⁵⁸ Ribniški arhidiakoni so imeli oblast potrjevati predlagane župnike in jih kano-nično umeščati.

S podelitvijo in inkorporacijo župnije Poljane (Stari trg ob Kolpi) novomeškemu kolegiatnemu kapitlju v letih 1509 in 1516 je bil dan predpogoj, da je stoletje kasneje prešla iz ribniškega arhidiakonata v novomeški kapiteljski arhidiakonot, ki se je začel oblikovati po letu 1500. Ribniški arhidiakoni so si še naprej prizadevali, da poljansko župnijo obdržijo v svojem arhidiakonatu, zato se je omenjeni prehod dokončno izvršil šele po letu 1598, vsekakor pa pred letom 1633. ⁵⁹

Župnija Poljane (Stari trg ob Kolpi) z jože-finskima lokalijama Spodnji Log in Nemška Loka ter vikariat Sinji Vrh so postali del belokranjske župnijske organizacije šele po vključitvi v ljubljansko škofijo, konkretno leta 1788 s prehodom iz novo-meške v metliško dekanijo, iz katere pa so bili že leta 1799 predekanirani v kočevsko. Vikariat Sinji Vrh (od leta 1876 župnija) se je v metliško dekanijo dokončno vrnil leta 1834, župnija Stari trg pa šele leta 1852.

⁵⁶ Ribniški dekan in zgodovinar Anton Skubic je začetke ribniškega arhidiakonata postavjal v leti 1461–1462, torej v čas ustanovitve ljubljanske škofije, ko naj bi župnije na Kočevskem tudi formalno prišle pod »ribniški arhidiakonot«. Do tedaj so spadale v arhidiakonot Slovenske marke ali krajine. Vendar pa novega stanja patriarhi niso takoj priznali. Seznanili smo se že, da sta bila leta 1473 v Videm poklicana komendator metliških križnikov in ribniški župnik Klemen, ker sta se odtegovala patriarhovi jurisdikciji. Očitno se je ribniški župnik dobro zagovarjal, saj je njegov drugi naslednik Friderik Valpurger leta 1479 postal patriarhov komisar. Prvi pravi ribniški arhidiakon Jakob Zobelsberger (Čušperški) je bil s strani patriarha pravno priznan šele leta 1490. Skubic, *Zgodovina Ribnice*, str. 24–40, 97–98.

⁵⁷ Arhidiakoni so imeli oblast sklicevati shode arhidiakonatske duhovščine, izpraševati kandidate za duhovništvo in jih priporočati za prejem višjih kleriških redov, umeščati duhovnike na beneficije in podeljevati odvezo od nekaterih škofu (patriarhu) pridržanih grehov in cerkvenih kazni. V manjših kazenskih zadevah so imeli nad kleriki tudi sodno oblast.

⁵⁸ »Arhidiakon – naddiakon sam po sebi«.

⁵⁹ Skubic, *Zgodovina Ribnice*, str. 38, 128.

Ozemlje nekdanje župnije Planina je bilo prvotno pod župnijo Črmošnjice in je zato do leta 1787 spadalo pod kočevski komisariat ribniškega arhidiakonata. Zaradi nemško govorečih Kočevarjev je leta 1787 v okviru matične črmošnjiške župnije nastajajoča planinska lokalija, tedaj s sedežem pri cerkvi v Kleču, pripadla kočevski dekaniji. Metliški dekaniji se je pripojila šele leta 1852. ⁶⁰ Župnija Planina, ustanovljena leta 1876, je bila ukinjena 11. marca 1987, njeno ozemlje pa pripojeno župniji Semič.

Cerkvena uprava v Beli krajini med 2. svetovno vojno

Bela krajina je po italijanski okupaciji leta 1941 prišla pod upravo Visokega komisariata za Ljubljansko pokrajino. Po okrajih in občinah so Italijani obdržali dotedanji upravni aparat, prav tako pa niso posegali na področje cerkvene uprave. Pozimi 1941/42 so se iz obrobja Bele krajine v Spodnje Posavje preselili nemško govoreči Kočevarji, kar je posredno olajšalo delovanje partizanskega gibanja. Po kapitulaciji Italije 8. septembra 1943 so Belo krajino le za kratek čas zasedli Nemci, nato pa je bila vse do konca vojne t. i. osvobojeno ozemlje pod partizansko oblastjo.

Osrednji osebnosti med belokranjsko duhovščino sta bili med 2. svetovno vojno črnomaljski dekan Pavlin Bitnar (1923–1943) in prodekan Andrej Ilc iz Podzemlja. Bitnar se je umaknil skupaj z odhajajočo italijansko vojsko, zato je njegove naloge prevzel Ilc. Ker je bilo škofu Gregoriju Rožmanu v pokrajini zaradi partizanskega osvobojenega ozemlja onemogočeno neposredno izvrševanje škofovske oblasti, je bil 7. junija 1944 prisiljen imenovati prodekana Andreja Ilca za generalnega vikarja za Belo krajino. ⁶¹ Ilc je to nalogo opravljal do 19. julija 1945. Na ozemlju Bele krajine je imel poverjeno izvršno oblast krajevnega škofa Rožmana.

Po nekaterih ocenah naj bi OF predlagala belokranjskim duhovnikom, naj zaprosijo škofa, da imenuje svojega pooblaščenca. Za Ilca je bilo znano, da je bil zmeren glede nasprotovanja komunizmu. Dekret o imenovanju je Ilcu menda predal Boris Kidrič osebno. Škof Rožman se je zavedal, da bo Ilc v blagor delovanja dekanije moral sodelovati z lokalno partizansko oblastjo in je s tem tvegala, da ne bo izvrševal njegovih navodil.

Na zasedanju SNOS-a v Črnomlju, 19. februarja 1944, je bila med drugim ustanovljena tudi Verska komisija, ki je začela delovati 20. septembra. Duhovniki črnomaljske dekanije so bili s strani »ljudske oblasti« sprejeti različno. Partizani so likvidirali kar dva belokranjska kaplana in štiri župnike, črnomalj-

⁶⁰ Lešnik, *Dekanije v ljubljanski škofiji*, str. 126–127.

⁶¹ Stari *Zakonik kanonskega prava* iz leta 1917 ni poznal funkcije škofovega vikarja.

ski pa jim je pobegnili. Križniškemu redu je parti-zanska oblast zadala usodni udarec, od katerega se še ni opomogel, saj je med vojno izgubilo življenje 10 križnikov. Celotno premoženje križniškega reda je komunistična oblast zaplenila leta 1949.⁶²

Različne ravni cerkvenoupravne pripadnosti belokranjskih župnij

Cerkvena uprava ima izrazito piramidalno hierarhično strukturo. Osnovo zanjo predstavlja krajevna Cerkev – škofija. Sufraganske škofije se skupaj z nadrejeno nadškofijo povezujejo v cerkveno pokrajino – metropolijo pod vodstvom nadškofa metropolita, ki predstavlja vez edinosti s papežem in po njem z vesoljno (katoliško) Cerkvijo. Kjer razmere zahtevajo drugače, je možna tudi neposredna podre-ditev posamezne škofije ali nadškofije Svetemu se-dežu, možno pa je tudi, da nadškofija nima su-fraganov (podrejenih škofij).

(Nad)škofije so se delile (nekatero se še vedno) na arhidiakonate, goriški arhidiakonati pa so se na-zadnje delili v komisariate, ki so pod svojim okril-jem združevali posamezne župnije in njihove vika-riate ter lokalne kaplanije. Po ukinitvi goriške nad-škofije leta 1787 so se goriški arhidiakonatski komi-sariati in ljubljanski komisariati večinoma preime-novali v dekanije. S ponovno uvedbo arhidiakonotov v ljubljanski škofiji leta 1901 je njena cerkveno-upravna struktura naslednja: škofija je razdeljena na arhidiakonate, ki jih sestavljajo skupine dekanij, po-samezno dekanijo pa sestavlja skupina dušnopastir-skih enot v obliki župnij (nekdanji vikariatov, lokalnih kaplanij in ekspozitur). Novoustanovljena novomeška škofija nima razdelitve na arhidiakonate in je razdeljena le na dekanije in župnije.

Metropolitanska in škofijska pripadnost Bele krajine

Glede metropolitanske pripadnosti ožjega belo-kranjskega ozemlja lahko rečemo, da je do uničenja Sirmija leta 441 spadalo pod sirmijsko metropolijo, nato pa pod salonitansko oziroma splitsko. Dom-neva se, da je v času frankovske ekspanzije na vzhod v začetku 9. stoletja belokranjsko ozemlje za dobre pol stoletja formalno prišlo pod oglejsko metropo-lijo. V letih 864–923 naj bi bilo pod ninsko škofijo, ki je bila ustanovljena za hrvaško državo od Jadrana do Save in neposredno podrejena Svetemu sedežu. Alojzij Kuhar je domneval, da se je ninska škofija morda celo povezala z Metodovo panonsko-sirmij-sko metropolijo (870–874),⁶³ kar pa je bilo prak-tično nemogoče, saj sta bili obe neposredno podre-

jeni Svetemu sedežu. Ker leta 928 siška škofija ni dobila svojega škofa, je jurisdikcijo nad belokranj-skim ozemljem vse do konca 11. stoletja obdržala splitska nadškofija in metropolija. Morebitna juris-dikcija hrvaškega dvornega škofa v tem obdobju ni jasna.

Po madžarski osvojitvi Slavonije so bili ok. leta 1094 dani pogoji za ustanovitev zagrebške škofije, ki je razširila svojo jurisdikcijo tudi nad Belo krajino. S tem je formalni vpliv splitske nadškofije in metro-polije na ozemlju Bele krajine prenehal. Zagrebško škofijo je njen ustanovitelj, ogrski kralj Ladislav I., vključil v metropolijo Ostrogon, leta 1180 pa je pri-šla pod metropolijo Kalocsa.

Ustanovitev župnije v Črnomlju leta 1228 s strani oglejskega patriarha Bertolda in podelitev be-lokranjskih dušnopastirskih postojank Nemškemu viteškemu redu leta 1268 sta posredno povzročili premik škofijske in metropolitanske meje skupaj z državno z obrobja Kočevskega Roga in slemena Gorjancev na Kolpo. Bela krajina je s svojim obrob-jem vred *de facto* postala del oglejskega patriarhata. Tega stanja zagrebška škofija ni priznala vse do njegove ukinitve leta 1751. Ob tem velja opozoriti, da je bilo ozemlje župnije Poljane (Stari trg ob Kolpi) in vikariata Sinji Vrh (ter poznejših župnij Spodnji Log, Nemška Loka in Planina) vseskozi v sklopu oglejskega patriarhata.

Na pritisk dunajskega dvora je papež Benedikt XIV. leta 1749 za avstrijski del patriarhata ustanovil poseben apostolski vikariat, ki pa je bil samo pre-hodna rešitev. Po ukinitvi oglejskega patriarhata leta 1751 je Bela krajina z Žumberkom, Vivodino, Pol-janami in Sinjim Vrhom pripadla novoustanovljeni nadškofiji in metropoliji Gorica. To stanje pa ni trajalo dolgo, saj je bila leta 1787 začasno ukinjena, sedež nadškofije in metropolije pa je bil v letih 1787–1807 v Ljubljani. Bela krajina z obrobjem je na ta način prišla pod ljubljansko (nad)škofijo in je v njej ostala do leta 2006, ko je bila ustanovljena ško-fija Novo mesto. Dne 17. februarja 1789 se je zgo-dila izločitev Žumberka in Vivodine iz ljubljanske nadškofije v zagrebško škofijo in s tem tudi iz ljubljanske metropolije v metropolijo Kalocsa.

Po ukinitvi ljubljanske nadškofije in metropolije leta 1807, je bila le-ta degradirana na raven običajne škofije in je bila skupaj z nekdanjimi sufraganskimi škofijami neposredno podrejena Svetemu sedežu. Za časa francoskih Ilirskih provinc v Beli krajini ni prišlo do cerkvenoupravnih sprememb. Šele leta 1830 je bila v Gorici ponovno vzpostavljena nad-škofija in ilirska metropolija, pod katero je kot su-fragan spadala tudi ljubljanska škofija.

Italijanska zasedba Primorske in Istre po 1. sve-tovni vojni je povzročila, da je bila ljubljanska ško-fija leta 1933 izločena iz goriške metropolije in po-novno neposredno podrejena Svetemu sedežu. Ustanovitev ljubljanske nadškofije leta 1961 žal ni

⁶² Prijanovič, *Zgodovina župnije Črnomelj*, str. 64, 67, 70, 74, 79, 80, 90.

⁶³ Kuhar, *Pokristjanjevanje Slovencev*, str. 95, 97.

bila takoj združena z ustanovitvijo metropolije, katere sedež je Ljubljana postala leta 1968.⁶⁴ Od tedaj naprej Bela krajina spada v ljubljansko metropolijo. Najnovejše poglavje škofijske pripadnosti Bele krajine se piše od 7. aprila 2006, ko je črnomaljska dekanija prišla v sklop novoustanovljene škofije Novo mesto.

Arhidiakonatska pripadnost Bele krajine

Ozemlje Bele krajine je prvotno predstavljalo enega od treh okrajev (distriktov) goriškega arhidiakonata zagrebške škofije, saj oglejsko priposestvanje cerkvene jurisdikcije nad pokrajino s strani Svetega sedeža v 14. stoletju še ni bilo priznано. Vprašanje dvojne (oglejske ali zagrebške) škofijske jurisdikcije na eni in eksemptnosti križnikov na drugi strani je zadeve glede cerkvenopravne pripadnosti Bele krajine zapletalo tudi v kasnejših stoletjih.

Z »vključitvijo« Bele krajine v okvir oglejskega patriarhata leta 1228 so tamkajšnje župnije »pripadle« oglejskemu dolenskem arhidiakonatu (arhidiakonatu Slovenske marke), kar je razvidno iz popisov papeških desetih iz let 1296 in 1323. V istem arhidiakonatu je bila v poznem srednjem veku tudi župnija Poljane, ki je pred letom 1490 prišla v sklop ribniškega arhidiakonata, v začetku 17. stoletja pa v sklop novomeškega. Desetinski spor je postavil pod vprašaj legitimnost oglejskega priposestvanja belokranjskih župnij, saj sta jih papeža Benedikt XII. in Klemen VI. v 14. stoletju prisodila zagrebški škofiji. Podobno se je dogajalo tudi z župnijama Žumberk in Vivodina, ki sta bili pridruženi kostanjeviški cisterci in naj bi ok. leta 1470 prišli v sklop t. i. kostanjeviškega arhidiakonata. Obeh župnij v Bizancijevem in Montagnanovem popisu iz druge polovice 16. stoletja ne najdemo med župnijami kostanjeviškega arhidiakonata,⁶⁵ niti jih ne najdemo kasneje.

Vsaj v drugi polovici 15. stoletja je križnikom uspelo svoje inkorporirane župnije urediti v »samostojno« cerkvenoupravno enoto – arhidiakonot. Viri so Metliko večkrat imenovali kot samostojen arhidiakonot, službo arhidiakona pa je opravljal vsakokratni komendant oziroma v duhovnih zadevah metliški prošt.⁶⁶

Po ukinitvi oglejskega patriarhata leta 1751 je ozemlje Bele krajine prišlo pod okrilje nove goriške nadškofije, ki je imela kar 17 arhidiakonotov,⁶⁷

razdeljenih na komisariate – bodoče dekanije. Lahko rečemo, da je na širšem ozemlju Bele krajine goriška nadškofija podedovala cerkveno upravo od oglejskega patriarhata nespremenjeno. Križniki so imeli svoj metliški arhidiakonot, nazadnje imenovan komisariat. Župnija Poljane z vikariatom Sinji Vrh je spadala v novomeški arhidiakonot, ozemlje ukinjene župnije Planina pa je do prehoda v ljubljansko škofijo spadalo v ribniški arhidiakonot. Župniji Žumberk in Vivodina je ljubljanska nadškofija že leta 1789 oddala zagrebški škofiji. Leta 1787 ukinjene arhidiakonate so v ljubljanski nadškofiji nadomestile dekanije, ki so nastale iz nekdanjih komisariatov.

Ljubljansko škofijo je leta 1901 na pet arhidiakonotov razdelil knezoškof Jeglič. Ozemlje semiške dekanije je najprej spadalo v V. arhidiakonot, ki so ga prvotno sestavljale dekanije Semič, Kočevje, Leskovec, Novo mesto, Trebnje in Žužemberk, pred letom 1940 pa dekanije Semič, Kočevje, Ribnica in Žužemberk.⁶⁸ Po sinodi leta 1940 je bila škofija razdeljena na šest arhidiakonotov.⁶⁹ Črnomaljska dekanija je spadala v VI. arhidiakonot, ki so ga pred ustanovitvijo novomeške škofije leta 2006 sestavljale dekanije Novo mesto, Črnomelj in Leskovec. Novoustanovljena novomeška škofija ni razdeljena na arhidiakonate, pač pa na šest dekanij: Novo mesto, Leskovec, Trebnje, Žužemberk, Kočevje in Črnomelj.

Dekanijska pripadnost belokranjskih župnij

Za časa jožefinske cerkvenoupravne reforme so bili leta 1787 arhidiakonati ukinjeni, komisariati pa večinoma preimenovani v dekanije. Predlogi zanje so bili narejeni leta 1785.⁷⁰ Arhidiakonati niso imeli več tistega pomena kot v prejšnjih stoletjih, ko oglejski patriarh ni smel na avstrijski del svoje škofije in so v marsičem prav arhidiakoni izvrševali njegovo službo. Z jožefinskimi reformami je vsak škof ordinarij dobil prost dostop do svojih vernikov in duhovnikov, saj so se škofijske meje večinoma pokrivalo z deželnimi in okrožnimi. Dekani so kot voditelji dekanij postali neke vrste škofovi nadzorni organi oziroma komisarji, vendar brez posebne jurisdikcije, ki so jo imeli nekdanji arhidiakoni.

⁶⁴ Dolinar, *Slovenska cerkvena pokrajina*, str. 9, 12–15, 23, 29, 32, 35.

⁶⁵ Prav tako v omenjenih seznamih ni križniških belokranjskih župnij in kapiteljske župnije Poljane. Höfler, *Trije popisi cerkva in kapel*, str. 94–95.

⁶⁶ Miklavčič, *Predjožefinske župnije na Kranjskem*, str. 19; Dolinar, *Slovenska cerkvena pokrajina*, str. 16.

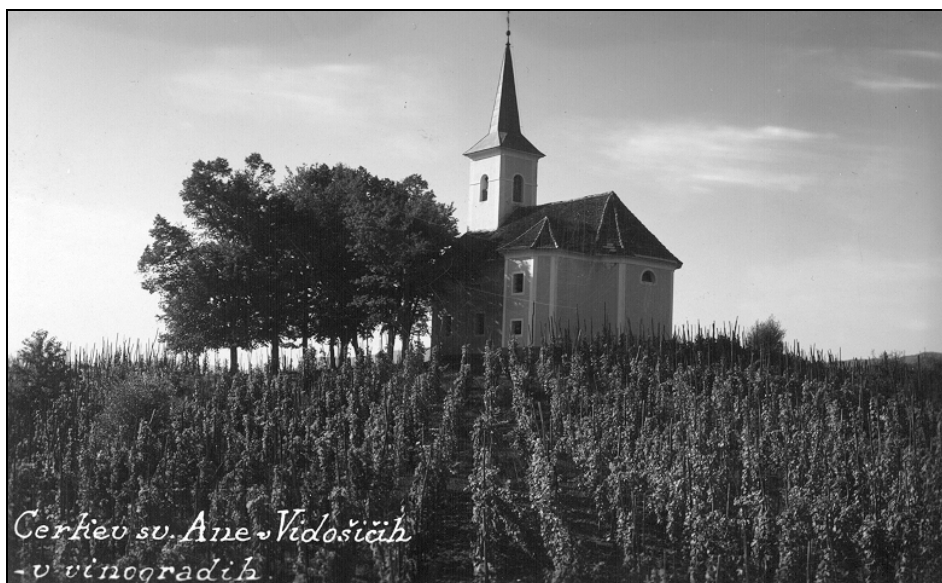
⁶⁷ Ker patriarh na habsburškem delu patriarhata ni mogel izvrševati svojega poslanstva neposredno, so se močno uveljavili arhidiakonati, zlasti tisti, ki so pod vodstvom samo-

stanov (Stična, Kostanjevica, Bistra), Nemškega viteškega reda in novomeškega kolegialnega kapitlja postajali vedno bolj neodvisni. Izumetnično ureditev je porušil cesar Jožef II., ki je brez ozira na zgodovinski razvoj zaukazal preureditev večjih župnij v manjše po geografskem in statističnem merilu ter hkrati odpravil arhidiakonate.

⁶⁸ *Catalogus cleri 1914*, str. 191; *Letopis ljubljanske škofije 1930*, str. 249.

⁶⁹ *Zakonik ljubljanske škofije*, str. 46.

⁷⁰ NŠAL, ŠAL, Spisi II, š. 44, Seznami komisariatov in njihovih župnij ok. 1784; Glavni škofijski predlog za vso Kranjsko 1785.



Cerkev sv. Ane v Vidošičih na razglednici iz leta 1935 (iz zbirke dr. Alojza Cindriča).

Ozemlje Bele krajine je do leta 1787 pokrival metliški komisariat Nemškega viteškega reda, ki pa je imel status arhidiaconata.⁷¹ Metliški prošt je bil že prej formalni voditelj belokranjske skupine križniških župnij. Prvi dekan je postal križnik p. Jakob Anzl, ki je v Metliki kot župnik in prošt deloval v letih 1761–1801.⁷²

Ob ukinitvi goriške nadškofije in povzdignitvi ljubljanske škofije v nadškofijo leta 1787 je metliška dekanija obsegala naslednje župnije in lokalne kaplanije v nastajanju, zapisane v oklepajih: Metlika ([Suhor] Bušinja vas pri Suhorju – ponovno potrjena 1789, Radovica – naj bi se prenesla na Drašiče 1789), Semič ([Rožni Dol] Gradnik – ponovno potrjena 1789), Črnomelj (Dobliče, Otovec – ponovno potrjeni 1789), Vinica (Preloka, Nerajec – ponovno potrjeni 1789), Podzemelj (Tribuče – opuščena 1789, Adlešiči – župnija 1789). Župnija Poljane (Stari trg ob Kolpi), pa tudi načrtovani lokaliji v Nemški Loki in Spodnjem Logu ter vikariat Sinji Vrh, so leta 1787 še spadali v novomeško dekanijo. Kot sedež duhovnije na ozemlju kasnejše župnije Planina se v tem seznamu navaja cerkev v Kleču, ki pa je spadala v kočevsko dekanijo.⁷³ Že leta 1788 so se navedene duhovnije, z izjemo planinske, priključile metliški dekaniji.⁷⁴ Visoko število različno rangirane duhovščine po župnijah razodeva, da je bilo tedaj v polnem teku jožefinsko preoblikovanje ma-

tičnih župnij z uvajanjem lokalnih kaplanij kot prve stopnje na poti do samostojne župnije.

Natančen seznam župnij, lokalnih kaplanij in podružnic metliške dekanije, ki ga je 28. decembra 1788 sestavil metliški prošt in dekan Jakob Anzl, kaže naslednjo jožefinsko cerkvenoupravno strukturo v Beli krajini: župnija Metlika, novo osnovana župnija Bušinja vas, župnija v ustanavljanju Drašiči, župnija Semič, lokalija v ustanavljanju Gradnik, lokalija v ustanavljanju Rožni Dol, župnija Črnomelj, župnija v ustanavljanju Dobliče, lokalija v ustanavljanju Otovec, župnija Vinica, župnija v ustanavljanju Nerajec, lokalija v ustanavljanju Preloka, župnija Podzemelj, župnija v ustanavljanju Adlešiči, župnija Poljane, lokalija v ustanavljanju Nemška Loka, lokalija v ustanavljanju Spodnji Log in vikariat Sinji Vrh.⁷⁵ Župnij Žumberk in Vivodina na jožefinskih komisariatskih in dekanijskih seznamih ni, čeprav sta leta 1787 prešli iz goriške v ljubljansko nadškofijo.⁷⁶ Očitno je že bila v teku njuna izločitev iz ljubljanske nadškofije v zagrebško škofijo, ki se je zgodila 17. februarja 1789.

Župnija Poljane (Stari trg ob Kolpi) in vikariat Sinji Vrh sta bila torej šele leta 1788 prvič priključena belokranjski župnijski organizaciji, vendar sta bila iz nje že leta 1799 izločena in sta prešla v kočevsko dekanijo. Vikariat Sinji Vrh se je v metliško dekanijo dokončno vrnil leta 1834, župnija Poljane pa leta 1852.

Iz seznamov metliške dekanije iz let 1787 in 1788 je mogoče razbrati, da številne načrtovane jožefinske župnije in lokalne kaplanije (lokalije) niso

⁷¹ NŠAL, ŠAL, Spisi II, š. 44, Sezname komisariatov in njihovih župnij ok. 1784; Sumarični izkazi.

⁷² NŠAL, ŠAL, Zapuščine, š. 379, m. Semič, f. A; Pokorn, *Šematizem duhovnikov in duhovnij*, str. 96.

⁷³ NŠAL, ŠAL, Spisi II, š. 44, Regulacija župnij 1782–1785, Glavni škofijski predlog za vso Kranjsko 1785; Dolinar, *Slovenska cerkvena pokrajina*, str. 128–130.

⁷⁴ Pokorn, *Šematizem duhovnikov in duhovnij*, str. 96–106.

⁷⁵ NŠAL, ŠAL, Spisi II, š. 45, Verzeichniß derjenigen Kirchen in dem Mötlinger Decanat, 28. 12. 1788.

⁷⁶ NŠAL, ŠAL, Spisi II, š. 45, Prospectus, 18. 12. 1788.

zaživele. Izjemi sta bili leta 1785 ustanovljena lokalija Adlešiči, ki se je izdvojila iz župnije Podzemelj in je bila leta 1789 povišana v župnijo, ter lokalija Preloka, ki se je leta 1787 razvila iz viniške župnije. Ostali poizkusi ustanavljanja novih dušnopastirskih postojank so se povsem ponesrečili. V letih 1793–1794 se kot župnija »necdum erecta«⁷⁷ omenjata Bušinja vas pri Suhorju (izdvojena iz Metlike) in Dobljče⁷⁸ (izdvojene iz Črnomlja), a že leta 1795 izgineeta iz dekanijskega seznama župnij. Enako se v letih 1793–1794 kot nedavno ustanovljene lokalije omenjajo: Drašiči (iz Metlike), Gradac (iz Podzemlja), Otovec (iz Črnomlja) in Spodnji Log ter Nemška Loka (iz Poljan). Tudi te lokalije že leta 1795 izginejo iz dekanijskega seznama, z izjemo Nemške Loke, ki je v letih 1795–1798 imela svojega kurata, leta 1828 je postala ekspozitura, leta 1854 lokalna kaplanija in leta 1876 samostojna župnija ter Spodnjega Loga, ki je postal leta 1793 lokalija, leta 1876 pa samostojna župnija. Obe duhovniji sta se izločili iz župnije Poljane (Stari trg ob Kolpi).

Dekanija Metlika se je ozemeljsko zmanjšala leta 1799, ko sta v sklop kočevske dekanije prešla župnija Poljane in vikariat Sinji Vrh, leta 1800 pa še lokaliji Spodnji Log in Nemška Loka. Leta 1800 so metliško dekanijo sestavljale samo belokranjske župnije v ožjem pomenu besede: Metlika, Semič, Črnomelj, Vinica, Podzemelj in Adlešiči ter lokalija Preloka.

Leta 1834 se je iz kočevske dekanije k metliški vrnil vikariat Sinji Vrh, leta 1852 pa so se vrnila še župnija Poljane in lokaliji Nemška Loka ter Planina. Leta 1856 se je v kočevsko dekanijo vrnila lokalija Nemška Loka.⁷⁹ Radovica je postala lokalija leta 1854, istega leta je dobil župnijo Dragatuš, leta 1855 pa še Suhor.

Župnijska reorganizacija v duhu jožefinskega preoblikovanja velikih matičnih župnij v manjše je bila v Beli krajini dokončana šele z reformo ljubljanskega knezoškofa Janeza Zlatousta Pogačarja, ki je stopila v veljavo 1. januarja 1876. Pogačar je v tedanji ljubljanski škofiji ustanovil kar 78 novih župnij, večinoma iz nekdanjih samostojnih lokalnih kaplanij. Med njimi najdemo naslednje »nove« belokranjske župnije: Planina pri Semiču (kočevarska), Preloka in Radovica.⁸⁰

Leta 1889 je bil sedež dekanije iz Metlike prenesen v Semič. Semiško dekanijo so od začetka do konca sestavljale župnije: Metlika, Semič, Črnomelj, Vinica, Podzemelj, Adlešiči, Preloka, Sinji Vrh, Stari trg pri Poljanah, Planina, Dragatuš, Suhor in Radovica.

Dekanija Črnomelj je bila ustanovljena leta 1940 kot sad škofijske sinode. Od ukinjene semiške dekanije je prevzela iste župnije, kot jih je ta leta 1889 od nekdanje metliške. Stanje je ostalo nespremenjeno vse do 11. marca 1987, ko je bilo semiški župniji priključeno ozemlje ukinjene kočevarske župnije Planina. Dne 1. maja 2004 je bila ukinjena tudi leta 1987 ustanovljena »kombinirana« župnija Spodnji Log-Nemška Loka iz kočevske dekanije, katere ozemlje se je priključilo župniji Stari trg ob Kolpi in s tem posredno tudi črnomaljski dekaniji.⁸¹ Črnomaljska dekanija, ki je leta 2006 prišla v sklop novoustanovljene novomeške škofije, tako danes obsega naslednje župnije: Črnomelj, Metlika, Semič, Vinica, Podzemelj, Stari trg ob Kolpi, Dragatuš, Sinji Vrh, Preloka, Adlešiči, Suhor in Radovica.

Ob povedanem lahko zaključimo, da je obseg »belokranjske dekanije« od ustanovitve naprej ostal skorajda enak, le njen sedež je bil v treh različnih krajih. Spreminjala se je le dekanajska pripadnost župnij na zahodnem obrobju Bele krajine, ki so občasnopripadale kočevski dekaniji.⁸²

Značilnost črnomaljske dekanije je bila vedno v tem, da jo (je) sestavlja(lo) 5 križniških župnij in 1–8 škofijskih. To se je odražalo tudi pri nastavitvah župnikov, saj so križniki na svoje župnije, če je bilo le mogoče, vedno nastavljali duhovnike svojega reda. Zaradi medvojnih in povojnih dogodkov se je število križnikov po 2. svetovni vojni tako skrčilo, da so tudi njihove župnije od 60. let prejšnjega stoletja večinoma upravljali škofijski duhovniki. Prav tako so bili na njih za kaplane nastavljeni škofijski duhovniki. Leta 2005 se je iz Bele krajine – iz Semiča – umaknil še zadnji križniški župnik.

ČAS IN OKOLIŠČINE USTANOVITVE BELOKRANJSKIH ŽUPNIJ

Župnija Črnomelj

Belo krajino je patriarh Bertold Andeški vključil pod okrilje oglejskega patriarhata z ustanovitvijo župnije sv. Petra v Črnomlju, zagrebška škofija pa tega ni priznavala. V ustanovni listini z dne 18. oktobra 1228 je naznanil, da je na prošnjo svoje svakinje Zofije Višnjegorske, istrske mejne grofice, pripeljal ljudstvo v Metliški pokrajini na pot resnice in da je sklenil v kraju z imenom Črnomelj posvetiti cerkev v čast sv. Petru ter ji pridati še štiri podružnice (pri Treh farah pri Metliki, v Podzemlju,

⁸¹ <http://www.jozef-starotrski.net/zupnija-spodnji-log.html> (pridobljeno, 30. 4. 2010).

⁸² V črnomaljski župniji so nemško govoreči Kočevarji nekdanj prebivali v soseskah p. c. sv. Vida na Dobljčki Gorji, Marije Pomagaj (Maria Hilf) na Rodinah in sv. Nikolaja na Stranzjem Vrhu, v semiški župniji pa v soseski p. c. Marijinega rojstva v Vrčicah. Ferenc in Župan, *Cerkve na Kočevskem II.*, str. 116–132.

⁷⁷ »Nedavno povzdignjena – ustanovljena.«

⁷⁸ V Dobljčah so ponovno poizkušali ustanoviti lokalno kaplanijo leta 1851.

⁷⁹ Lešnik, *Dekanije v ljubljanski škofiji*, str. 126–127.

⁸⁰ Ambrožič, *Ljubljanski knezoškof dr. Janez Zlatoust Pogačar*, str. 239.

Semiču in Vinici). Te cerkve je Zofija obdarovala s precejšnjo posestjo. Vso desetino je prepustila oglejski Cerkvi, patronatska pravica nad župnijo pa je ostala njej in njenim dedičem.⁸³

Dikcija ustanovne listine črnomaljske župnije opravičuje oglejski poseg, saj je bilo ljudstvo v deželi po prepričanju patriarha Bertolda še na pol pogansko. Posreden dokaz za to je tudi patriarhova opazka o čaščenju svetih dreves in studencev, pa tudi edinstveno folklorno in etnografsko izročilo, ki se je tod ohranilo vse do današnjih dni. Verjetno je šlo predvsem za nevednost v verskih zadevah, saj dušnopastirska dejavnost zagrebške škofije v Beli krajini ni mogla biti intenzivna. Svoje sta prispevali tudi njena redka poselitev in zemljepisna lega.

Leta 1268 je koroški vojvoda Ulrik III. Spanheimski cerkveno upravo v pokrajini, konkretno črnomaljsko župnijo s podružnicami, pravicami in posestjo, podelil Nemškemu viteškemu redu, kateremu jo je oglejski patriarh v letih 1300–1337 tudi inkorporiral, kar je v veljavi še danes. Križniki so se odločno branili proti jurisdikciji zagrebške škofije, po drugi strani pa so jurisdikcijo s pomočjo privilegijev in eksemptnosti omejevali tudi patriarhu.

Leta 1334 je črnomaljska župnija imela podružnici sv. Janeza v Dobličah in sv. Jerneja v Otovcu.⁸⁴ Dne 22. oktobra 1342 se omenja matična župnija Črnomelj (Schernoemel) in ostale iz nje nastale župnije: Matere Božje pri Treh farah (s. Maria in

Awa), sv. Martina v Podzemlju (s. Martini apud Culpam), sv. Štefana v Semiču (s. Stephani sub monte Syems) in sv. Križa na Vinici (s. Crucis in Weintz).⁸⁵

Črnomaljska župnija je svoj obseg iz 14. stoletja ohranila vse do sredine 19. stoletja, saj se jožefinski poizkus njene cepitve ni posrečil. Leta 1854 je bil južni del črnomaljske župnije vključen v novoustanovljeno župnijo Dragatuš.

Župnija Metlika

Pri Treh farah, kjer je bil prvotno sedež metliške župnije, naj bi ob koncu 12. stoletja pa do leta 1209 prebivali templarji. Zadnje raziskave so pokazale, da je južna od treh cerkva v osnovi še romanska (12.–13. stoletje), severna pa je bila zgrajena ok. leta 1383, zraven pa je bilo postavljeno tudi poslopje komende.

Marijina cerkev pri Treh farah pri Rosalnicah je leta 1228 ob ustanovitvi črnomaljske župnije omenjena kot njena podružnica, čeprav je verjetno podobne starosti. Leta 1268 je bila skupaj z matično župnijo podeljena Nemškemu viteškemu redu. Zaradi hitre rasti novega meščanskega središča v bližnji Metliki, je cerkev pred koncem 13. stoletja postala župnijska. Gerloch de Hopffenbach (Hmeljniški) je bil župnik pri Treh farah leta 1295 (cerkev sv. Marije na logu ob Kolpi). Župnijo leta 1296 že



Razglednica (odposlana leta 1905) s cerkvi sv. Roka na metliškem pokopališču (desno) in uniatsko cerkvi sv. Cirila in Metoda v Metliki (levo) (iz zbirke dr. Alojzja Cindriča).

⁸³ Kosi, *Onstran gore*, str. 123.

⁸⁴ Barle, *Nekoliko podatkov*, str. 50.

⁸⁵ Koblar, *Drobtinice iz furlanskih arhivov*, str. 6, 20, 24, 33.

najdemo v seznamu papeških desetih oglejskega patriarhata, vendar pa so njeno samostojnost še nekaj desetletij osporavali.⁸⁶

Leta 1334 je župnija imela podružnice sv. Nikolaja v Metliki (kasnejša župnijska cerkev), sv. Marije Magdalene v Božakovem, sv. Jakoba v Bereči vasi, sv. Vida v Jugorju in Presv. Trojice v Radovici.⁸⁷ Leta 1468 je mestna cerkev sv. Nikolaja prvič izpričana kot župnijska. V tistem času se je zaradi turške nevarnosti v mesto preselila tudi redovna hiša s konventom.⁸⁸

Po nekaj ponesrečenih poizkusih cepitve župnije v jožefinski dobi je Metlika sredi 19. stoletja postala matična župnija za Radovico in Suhor.

Župnija Radovica

Radovica je svojo cerkev imela že leta 1334. Prvotno je bila posvečena Presv. Trojici. Dolga stoletja je cerkev Marijinega Vnebovzvetja ostala metliška podružnica. Jožefinski poskus vzpostavitve lokalije v Radovici oziroma Drašičih v letih 1787–1789 ni bil uspešen. Obravnava za novo lokalijo na Radovici se je vršila šele 22. avgusta 1843.⁸⁹ Dne 27. februarja 1849 je Ministrstvo za notranje zadeve odobrilo njeno ustanovitev.⁹⁰ Breme izgradnje novega župnišča, vodnjaka in povečave cerkve, ki so bili dokončani leta 1857, so si medsebojno razdelili patron (Kranjski verski sklad), gospostvo in občina po naslednjem ključu:

	patron	gospostvo	občina
župnišče	1589 fl	1498 fl	1003 fl
povečava cerkve	3140 fl	2549 fl	1868 fl

Dne 5. maja 1853 je bil položen temeljni kamen za župnišče. Lokalna kaplanija je bila ustanovljena leta 1854, župnija pa leta 1876. Ob izločitvi iz matične župnije so leta 1856 morali urediti tudi bero, štolnino in dohodke za župnika. Patronat nad župnijo je imel kranjski verski sklad. V zadnjih desetletjih jo je oskrboval suhorski župnik, od leta 2009 pa jo oskrbuje metliški.

Župnija Suhor

Prvi poskusi, da bi ozemlje okoli Suhorja dobilo svojo duhovnijo, segajo v čas jožefinskih reform v letih 1787–1789. V letih 1793–1794 se namreč kot

»nedavno ustanovljena« lokalija omenja Bušinja vas pri Suhorju, ki se je izločila iz Metlike, a je že leta 1795 izginila z dekanjskega seznama.⁹¹ Ponovno se je obravnavala ustanovitev lokalije v Bušnji vasi leta 1806 in leta 1831.⁹²

Nova obravnava za lokalijo na Suhorju se je vršila 22. avgusta 1843, istega leta pa naj bi njeno ustanovitev odobril cesar.⁹³ Leta 1849 so bila iz kranjskega verskega sklada odobrena sredstva, kljub temu pa so si kasneje breme izgradnje novega župnišča, vodnjaka in cerkve medsebojno morali razdeliti patron, gospostvo in občina po naslednjem ključu:⁹⁴

	patron	gospostvo	občina
župnišče	1527 fl	1479 fl	983 fl
vodnjak	397 fl	134 fl	322 fl
nova cerkev	5844 fl	4900 fl	4069 fl

Temeljni kamen za novo cerkev je bil položen 10. julija 1853.⁹⁵ Cerkev sv. Jožefa je postala župnijska leta 1855 in je bila poprej podružnica metliške župnije. Sedanja dvostolpna cerkev je bila zgrajena leta 1855 s sredstvi ljubljanskega knezoškofa Antona Alojzija Wolfa. Ob izločitvi iz matične župnije so leta 1856 morali urediti tudi bero, štolnino in dohodke za župnika. Za prvega župnika je bil 24. aprila 1858 umeščen Janez Škofic, cerkev pa je bila posvečena 27. junija. Patronat nad župnijo je imel kranjski verski sklad. Za Radovico in Suhor je knezoškof Wolf iz svojega prispeval kar 10.000 fl.⁹⁶

Župnija Semič

Prvotno cerkev sv. Štefana, ogrskega kralja, naj bi dal postaviti ogrski kralj Bela III. v drugi polovici 12. stoletja.⁹⁷ Tovrstnim namigovanjem oporeka Dušan Kos, »saj v 12. stoletju [zagrebška] škofija ni imela (več?) razvite cerkvene organizacije ne v Beli krajini ne v Žumberku. Ogrski kralj Bela III. med leti 1173 in 1196 ni mogel ustanoviti cerkve sv. Štefana v Semiču, ker zaradi Višnjegorske zasedbe v Beli krajini ni imel nobene moči. Vse cerkve so bile do 1228 najbrž še vedno lastniške – last grofov Višnjegorskih ali Andeških. Prav tako hrvaški bani v srednjem veku niso imeli nobene posesti v Beli krajini. [...] Desetine v Beli krajini ni pobiral zagrebški kapitelj, vsaj od srede 12. stoletja dalje, in ne šele od srede 14. stoletja naprej, kot trdi Koblar.«⁹⁸

⁸⁶ Kosi, *Templarji*, str. 25–26; Koblar, *Drobtinice iz furlanskih arhivov*, str. 6; Kosi, *Onstran gore*, str. 129, 145–146, 148 op. 154.

⁸⁷ Barle, *Nekoliko podatkov*, str. 50.

⁸⁸ Kosi, *Onstran gore*, str. 148.

⁸⁹ NŠAL, ŠAL, Zapuščine, š. 378, m. Metlika 1; NŠAL, ŠAL, Župnije, š. 269, Radovica, m. 1853.

⁹⁰ NŠAL, ŠAL, Župnije, š. 269, m. 1853. *Laibacher Zeitung*, 20. 7. 1853, št. 162, str. 678.

⁹¹ Lešnik, *Dekanije v ljubljanski škofiji*, str. 126–127.

⁹² NŠAL, ŠAL, Zapuščine, š. 378, m. Metlika 1.

⁹³ NŠAL, ŠAL, Zapuščine, š. 378, m. Metlika 1.

⁹⁴ NŠAL, ŠAL, Župnije, š. 335, Suhor, m. 1849.

⁹⁵ *Laibacher Zeitung*, 20. 7. 1853, št. 162, str. 678.

⁹⁶ NŠAL, ŠAL, Zapuščine, š. 384, m. Črmošnjice; NŠAL, ŠAL, Župnije, š. 335, m. 1858.

⁹⁷ Schumi, *Archiv II*, str. 65; Koblar, *Čegav je Žumberk?*, str. 165–167.

⁹⁸ Kos, *Urbarji za Belo krajino in Žumberk*, str. 38, op. 5.

Prvotno je bila semiška cerkev podružnica oziroma neke vrste ekspoziatura črnomaljske pražupnije. V Semiču je že moral delovati duhovnik, saj si težko predstavljamo, da bi dušno pastirstvo za celotno Belo krajino izvrševali le duhovniki iz Črnomlja. Leta 1334 je imela podružnici sv. Marije Magdalene v Rožnem Dolu in sv. Primoža in Janeza na Gabru.⁹⁹

Leta 1337 je bila semiška cerkev še črnomaljska podružnica pod patriarhovim varstvom,¹⁰⁰ ravno tako še leta 1342.¹⁰¹ Kmalu za tem naj bi bila ustanovljena župnija. Prvi znani semiški župnik Marko se kot »rektor cerkve sv. Štefana« omenja leta 1349, ko je z ostalimi belokranjskimi duhovniki zapadel izobčenju zaradi pobiranja desetine, ki si jo je lastil zagrebški stolni kapitelj. Omenja se tudi v kasnejših letih, zato upravičeno sklepamo, da je v Semiču pastiroval že pred omenjenim letom.¹⁰² Župnija je trajno izročena križniškemu redu.

Župnija Podzemelj

Prvotna cerkev naj bi stala na hribu, potem pa naj bi jo sezidali v Podzemlju. Glede na patrocinj je

šlo za vikariatno cerkev župnije Črnomelj ali pa Treh far. Leta 1334 se cerkev sv. Martina omenja skupaj s podružnicama sv. Marjete v Borštu in sv. Nikolaja v Adlešičih. Leta 1337 je bila podzemeljska cerkev inkorporirana Nemškemu viteškemu redu, kot je še danes.¹⁰³ Cerkev sv. Martina je bila leta 1342 z lastnim duhovnikom še črnomaljska podružnica.¹⁰⁴ Prvemu znanemu župniku iz leta 1349 je bilo ime Jakob.¹⁰⁵

Leta 1785 se je iz Podzemlja izločila lokalija Adlešiči, ki je leta 1789 postala samostojna župnija.¹⁰⁶

Župnija Adlešiči

Zavetnik župnijske cerkve sv. Nikolaj (Miklavž), zaščitnik brodarjev in ribičev, kaže na njeno visoko starost, vendar nam jo viri omenjajo šele leta 1334.¹⁰⁷ Cerkev je bila podružnica podzemeljske župnije. Iz nje se je izločila 15. decembra 1785 kot samostojna lokalija, ki je bila 23. junija 1789 povzdignjena v župnijo. Patronat nad njo je imel Kranjski verski sklad.¹⁰⁸



Župnijska cerkev sv. Nikolaja v Adlešičih ok. leta 1900 (NŠAL 572, Zapuščina Franc Pokorn, župnija Adlešiči, šk. 375).

⁹⁹ Barle, *Nekoliko podatkov*, str. 50.

¹⁰⁰ Koblar, *Drobtinice iz furlanskih arhivov*, str. 6, 24.

¹⁰¹ Klun, *Arhiv II. in III.*, str. 209.

¹⁰² NŠAL, ŠAL, Zapuščine, š. 379, m. Semič, f. A; Barle, *Prepir med nemškim redom in kapitulom zagrebškim*, str. 307–311; Barle, *Nekoliko podatkov*, str. 49–69.

¹⁰³ *Catalogus cleri 1890*, str. 209.

¹⁰⁴ Koblar, *Drobtinice iz furlanskih arhivov*, str. 20.

¹⁰⁵ Schumi, *Urkunden I.*, str. 84.

¹⁰⁶ Iz Bosne pregnani frančiškani so se pri nas najprej ustavili v Beli krajini, od koder so se leta 1469 umaknili v varnejše Novo mesto. Nanje v bližini Gradca še vedno spominja kraj Klošter, ki je dobil ime po frančiškanskem samostanu, ustanovljenem leta 1467. Še ne dovolj utrjeni samostan so podrli Turki. Vrhovec, *Zgodovina Novega mesta*, str. 37–42; *Krajevni leksikon Dravske banovine*, str. 129.

¹⁰⁷ Schumi, *Arhiv I.*, str. 65.

¹⁰⁸ NŠAL, ŠAL, Zapuščine, š. 382, m. Adlešiči, f. A.

Župnija Vinica

Glede na patrocinij sv. Križa se lahko sklepa, da je bila prvotna viniška cerkev postavljena že v 12. stoletju. Leta 1228 se omenja kot »podružnica« takrat na novo ustanovljene župnije Črnomelj. Verjetno je tudi v Vinici šlo za dušnopastirsko postojanko z duhovnikom, ki je bil podrejen črnomaljskemu župniku. Z lastnim duhovnikom se kot črnomaljska podružnica sicer omenja tudi dobrih 100 let kasneje, 22. oktobra 1334. Takrat je že imela podružnico Presv. Trojice na Preloki.¹⁰⁹ Prvi znani župnik je bil Radoslav (om. 1349).¹¹⁰ Zaradi pobiranja desetine je zapadel z drugimi belokranjskimi duhovniki vred v izobčenje, vendar se za to ni menil.

Župnija je trajno izročena križniškemu redu, saj je bila leta 1337 inkorporirana Nemškemu viteškemu redu, ki je nad njo izvrševal tudi patronatske pravice.¹¹¹ Viniška župnija je mati župnije Preloka in polovice župnije Dragatuš.

Župnija Dragatuš

Ob pobiranju cerkvenih posod za turški davek leta 1526 se omenjajo nekatere današnje dragatuške podružnice.¹¹² Ker cerkev v Dragatušu ni omenjena, je takrat še ni bilo. Šele leta 1689 jo Valvasor omenja pod patrocinijem Presv. Trojice.¹¹³

Eden izmed zgodnejših podatkov o podružnični cerkvi sv. Janeza Krstnika v Dragatušu je iz leta 1765, ko je bil pri njej z Obrha pokopan domačin duhovnik Stanko Kobbe. Obrharji so občasno verjetno imeli svojega duhovnika ali vsaj bolj pogosto službo Božjo, zato so v času jožefinskih reform začeli moledovati za lastno duhovnijo zaradi oddaljenosti od viniške župnijske cerkve. Leta 1809 so v Vinici raje vzpostavili mesto za drugega kaplana, kakor da bi ustanovili novo duhovnijo.¹¹⁴ Po jožefinski razdelitvi duhovnij je leta 1788 dragatuška cerkev pripadla novoustanovljeni župniji Nerajec, ki pa je bila kmalu ukinjena.¹¹⁵

Moledovanje po lastni duhovniji se ni poleglo. Leta 1843 so se dvignili v boj za svojo župnijo tudi v Dragatušu. Pri tem jih je podprl knezoškof Anton



Cerkev sv. Janeza Krstnika v Dragatušu na razglednici iz leta 1937 (iz zbirke dr. Alojza Cindriča).

Alojzij Wolf, ki je zaradi oddaljenosti dragatuške okolice od Vinice in Črnomlja in prevelikega števila župljanov predlagal ustanovitev nove župnije iz delov imenovanih župnij.¹¹⁶ V istem času so nameravali ustanoviti še lokalijo v Doblčah in župnijo v Hrastu. Za 30. januar 1851 bila razpisana obravnava, o njenih rezultatih pa so morali vladi poročati do 15. aprila. Dne 25. aprila 1851 je oblast ustanovitev nove župnije preložila na ugodnejše čase.¹¹⁷ Zadeva se je z mrtve točke premaknila jeseni 1853, ko sta bila izdelana elaborata o izločitvi posameznih vasi črnomaljske (8) in viniške župnije (9) v novo dragatuško, kar je decembra z osebnimi pisnimi intervencijami podprl knezoškof Wolf. Črnomaljski del je štel 1157 duš, viniški pa 1502.¹¹⁸

¹⁰⁹ Koblar, *Drobtinice iz furlanskih arhivov*, str. 6, 33; Barle, *Nekoliko podatkov*, str. 50; Barle, *Prepir med nemškim redom in kapitulom zagrebškim*, str. 294.

¹¹⁰ Schumi, *Arhiv II.*, str. 84–85; Barle, *Nekoliko podatkov*, str. 52.

¹¹¹ *Catalogus cleri 1890*, str. 222; *Krajevni leksikon Dravske banovine*, str. 142.

¹¹² Koblar, *Kranjske cerkvene dragocenosti*, str. 249–251.

¹¹³ Valvasor, *Die Ehre des Herzogthums Krain*, VIII, str. 832.

¹¹⁴ Dodatnega kaplana so tedaj dobile tudi župnije Črnomelj, Metlika in Semič. NŠAL, ŠAL, *Župnije*, š. 269, m. 1855.

¹¹⁵ NŠAL, ŠAL, *Spisi II.*, š. 45, *Verzeichniß derjenigen Kirchen in dem Mötlinger Decanat*, 28. 12. 1788.

¹¹⁶ NŠAL, ŠAL, *Župnije*, š. 70, Dragatuš, Kn. šk. ordinariat Guberniju, 24. 2. 1843.

¹¹⁷ NŠAL, ŠAL, *Župnije*, š. 70, Dragatuš, Deželni glavar kn. šk. ordinariat, 25. 4. 1851.

¹¹⁸ NŠAL, ŠAL, *Župnije*, š. 70, Dragatuš, m. 1853.

Občina je dala 3 orale zemlje za novo župnijsko cerkev, ki so jo začeli graditi leta 1854. Graščak Alojz baron Apfaltrer je 24. decembra 1853 daroval pol kmetije, ki je merila 14 oralov in 1507 kvadratnih sežnjev, za župnikove dohodke v obliki mašne ustanove v višini letnih 22 fl 35¾ kr.¹¹⁹ Ob izločitvi iz matičnih župnij so leta 1856 morali urediti tudi bero, štolnino in dohodke za župnika (400 fl) ter kaplana (200 fl).

Potreba po novi dušnopastirski postojanki je bila splošno priznana, zato je bila tudi nova župnija ustanovljena 27. marca 1854 in potrjena z dvornim odlokom 2. maja 1856. Patronat nad njo je imel Kranjski verski sklad. Novoustanovljeni župniji so dodelili vasi iz viniške in črnomaljske župnije, saj je nastala ravno na sredi med njima. Prvi župnik Janez Krstnik, Schuller je bil umeščen 24. aprila 1858.

Ljubljanski knezoškof Anton Alojzij Wolf je mnogo prispeval za gradnjo (nekdanje) župnijske cerkve,¹²⁰ ki jo je posvetil na čast sv. Janeza Krstnika 4. julija 1858.¹²¹

Župnija Preloka

Prvotna cerkev Presv. Trojice je bila sezidana vsaj v 14. stoletju, saj se leta 1334 omenja kot viniška podružnica.¹²² Po nekih informacijah naj bi po prihodu Uskokov postala »vlaška«, t. j. pravoslavna in je obsegala le sedanji prezbiterij.¹²³

Preloka je leta 1787 postala lokalna kaplanija. Leta 1876 je bila povzdignjena v samostojno župnijo.¹²⁴ Patronat nad župnijo je imel kranjski verski sklad. Vrsto zadnjih desetletij jo upravlja župnik iz Adlešič.



Množica vernikov pred cerkvijo Presvete Trojice na Preloki na razglednici iz leta 1933 (iz zbirke dr. Alojza Cindriča).

Župnija Poljane – Stari trg ob Kolpi

Župnija v Starem trgu ob Kolpi ima drugačno preteklost. V desetinskem seznamu iz leta 1296 jo najdemo pod imenom Poljane (Polant) med župnijami Slovenske marke (Dolenjske) in sicer med Črnomljem in Šentjernejem.¹²⁵ Njena podelitev in inkorporacija novomeškemu kolegiatnemu kapitlju leta 1509 oziroma 1516 je župniji onemogočala tesnejše povezovanje s križniškimi belokranjskimi župnijami. V začetku 17. stoletja je iz ribniškega prešla v novomeški arhidiakoniat.

¹¹⁹ NŠAL, ŠAL, Župnije, š. 70, Dragatuš, Stiftungsurkunde, 24. 12. 1853.

¹²⁰ Dne 5. maja 1944 je bila župnijska cerkev uničena v nemškem letalskem napadu. Sedanja župnijska cerkev je bila zgrajena v letih 1984–1986 po načrtih arh. ing. Igorja Engelsbergerja. Dne 1. maja 1998 jo je posvetil ljubljanski nadškof Franc Rode. *Letopis Cerkve na Slovenskem 2000*, str. 169.

¹²¹ NŠAL, ŠAL, Zapuščine, š. 375, m. Dragatuš, f. A.

¹²² Koblar, *Drobtinice iz furlanskih arhivov*, str. 6, 33; Barle, *Nekoliko podatkov*, str. 49; Barle, *Prepir med nemškim redom in kapitulom zagrebskim*, str. 294.

¹²³ *Krajevni leksikon Dravske banovine*, str. 141.

¹²⁴ NŠAL, ŠAL, Župnije, š. 259, Preloka; Ambrožič, *Ljubljanski knezoškof dr. Janez Zlatoust Pogačar*, str. 239.

¹²⁵ Höfler, *O prvih cerkvah in pražupnijah*, str. 68.

Po mnenju odličnega poznavalca pražupnijske organizacije Janeza Höflerja naj bi se iz cerkniške ali starotrške pražupnije vsaj sredi 13. stoletja odcepila najbolj oddaljena okoliša Poljan in Škocjana pri Turjaku kot lastniški cerkvi oglejskega patriarha, ki je patronatske pravice podelil tamkajšnjim fevdnikom. V začetku 14. stoletja naj bi se osamosvojili Ribnica in Bloke.¹²⁶ Domneva se, da je Stari trg pri Ložu okoli leta 1160 prevzel pražupnijske pravice cerkniške pražupnije na vzhodu, od Loža in Blok razprostrajočem se ozemlju, vse do Poljanske doline na zahodnem obrobju Bele krajine.¹²⁷

Samostojna župnija sv. Križa v Poljanah (danes Stari trg ob Kolpi) (cerkev om. 1248) je morda nastala že v poznem 12. stoletju na podlagi lastniške cerkve oglejskega patriarha za posest v upravi tamkajšnjega gradu Poljane pri Predgradu in je bila pred tem pod patronatom starih Turjaških. Listinsko je dokazano, da je med letoma 1245–1248 patronat užival Konrad Turjaški, ki je bil zadnji svojega rodu. Po njegovi smrti patriarh Bertold Andeški patronat nad župnijo ni podelil novim Turjaškim, ampak novemu fevdniku Hermanu Ortenburškemu. Po izumrtju Ortenburžanov so leta 1418 patronat dedovali Celjski grofje, po njihovem izumrtju pa leta 1456 Habsburžani. Potrditev župnika je bila v rokah oglejskega patriarha, odvetništvo pa je opravljalo gospodstvo Poljane.¹²⁸

Leta 1509 je cesar Maksimilijan I. kot patron župnijo sv. Križa v Poljanah podelil novomeškemu kolegiatnemu kapitlju, ustanovljenemu leta 1493,¹²⁹ leta 1516 pa jo je papež Leon X. kapitlju tudi inkorporiral. Z inkorporacijo so bili dani pogoji, da je poljanska župnija med letoma 1598–1633 prešla iz ribniškega v kapiteljski novomeški arhidiakonot, ki se je začel oblikovati ok. leta 1500.¹³⁰ Z vključitvijo v novomeški arhidiakonot so se pretrgale njene vezi

s Kočevsko in Ribnico, začelo pa se je njeno navezovanje na Novo mesto.¹³¹

Prvotni patrocinijski sv. Križa je cerkev ohranila do 18. stoletja. Sedanja župnijska cerkev sv. Jožefa je bila posvečena leta 1732. Župnija je v 17. stoletju imela kar 20 podružnic in 7 kapel.¹³² Patronat nad njo je imel novomeški kolegiatni kapitelj.

Iz župnije se je leta 1658 izločil vikariat Sinji Vrh. Leta 1793 oziroma 1798 pa sta se izločili še lokalni kaplaniji Spodnji Log in Nemška Loka. Formalno sta bili združeni leta 1987, ukinjeni pa leta 2004. Na ta način je njuno ozemlje ponovno postalo sestavni del starotrške župnije.

Župnija Sinji Vrh

Cerkev sv. Janeza Krstnika na Sinjem Vrhju je bila postavljena za duhovno oskrbo prebivalcev, ko je te kraje koloniziralo poljansko gospodstvo. Prvič se omenja leta 1444. Šlo je za krstno cerkev poljanske župnije, dandanes pa je ta cerkev pokopališka. Pri njej je bil leta 1658¹³³ ustanovljen vikariat v sklopu matične župnije Poljane (Stari trg ob Kolpi).¹³⁴ Valvasor na Sinjem Vrhju omenja obstoj kar dveh Janezovih cerkva.¹³⁵ Prebivalci so namreč nekoliko nižje ob naselju zgradili tudi cerkev sv. Janeza Evangelista, h kateri se je v drugi polovici 18. stoletja preselila dušnopastirska dejavnost. Sedanja cerkev sv. Janeza Evangelista je bila zgrajena v letih 1822–1823. Pri njej je bila leta 1863 ustanovljena samostojna župnija.¹³⁶ Vrsto zadnjih desetletij župnijo upravlja viniški župnik.

Patronat nad župnijo je imel novomeški kolegiatni kapitelj, ker je nekdaj spadala pod župnijo Poljane. Vikariat Sinji Vrh je leta 1788 pripadel metliški dekaniji. Leta 1799 je skupaj z župnijo Poljane prešel v kočevsko dekanijo. Leta 1834 se je vikariat dokončno vrnil pod okrilje metliške dekanije, predhodnice današnje črnomaljske dekanije.¹³⁷

¹²⁶ Iz Cerknice so se razvile naslednje župnije: Stari trg pri Ložu, v 13. stoletju pa Stari trg ob Kolpi, Škocjan pri Turjaku in Dobropolje. Kmalu po letu 1300 sta se razvili župniji na Velikih Blokah in v Ribnici, ki je postala matična župnija za Poljane pri Velikih Laščah in predvsem za Kočevsko (Kočevje, Gotenica [kasneje Kočevska Reka], Fara), ki so jo v 14. stoletju poselili nemško govoreči kolonisti. Slovenske so ob Kolpi ostale župnije Fara pri Kostelu, Osilnica in Stari trg ob Kolpi. Leta 1490 je izpričan t. i. ribniški arhidiakonot, ki so mu pripadale tudi župnije na Kočevskem. Höfler, *Gradivo za historično topografijo. Pražupnija Cerknica*, str. 127–137.

¹²⁷ Höfler, *O prvih cerkvah in pražupnijah*, str. 41.

¹²⁸ Höfler, *Gradivo za historično topografijo. Pražupnija Cerknica*, str. 130, 134, 187.

¹²⁹ Dolinar, *Prošči novomeškega kapitlja*, str. 17.

¹³⁰ Ribniški arhidiakoni so si po njeni inkorporaciji prizadevali, da bi jo obdržali v svojem arhidiakonatu. O tem priča prepir, ko je leta 1598 poljanski župnik Matija Schmalzer dokazoval, da njegova župnija spada pod novomeškega arhidiakona Polidorja pl. Montagnano in ne pod ribniškega, kot do tedaj. Skubic, *Zgodovina Ribnice*, str. 38–39, 128.

¹³¹ V 90-ih letih 17. stoletja je prišlo do dogovora med novomeškim proštom Friderikom Hieronimom grofom Lantierjem in stiškim opatom Antonom baronom Gallensom glede arhidiakonatskih pravic nad župnijami na Dolenjskem. Patriarh Janez Delfin je določil, katere župnije naj sodijo k novonastalemu stiškemu in katere h kapiteljskemu dolenjskemu arhidiakonatu. Leta 1691 je tako župnija Stari trg skupaj z vikariatom Sinji Vrh pripadla kapiteljskemu dolenjskemu arhidiakonatu. Mlinarič, *Stiška opatija*, str. 653–654.

¹³² Höfler, *Gradivo za historično topografijo. Pražupnija Cerknica*, str. 187.

¹³³ V starih škofijskih *Šematizmih* je navedena letnica 1625. *Catalogus cleri 1880*, str. 153.

¹³⁴ Höfler, *Gradivo za historično topografijo. Pražupnija Cerknica*, str. 134, 137, 190.

¹³⁵ Valvasor, *Die Ehre des Herzogthums Krain*, VIII, str. 804.

¹³⁶ NSAL, ŠAL, Zapuščine, š. 379, m. Sinji Vrh, f. A, B.

¹³⁷ Lešnik, *Dekanije v ljubljanski škofiji*, str. 127.

Ukinjene župnije

Nekdanje kočevarske župnije Nemška Loka, Spodnji Log in Planina pri Semiču so bile svoj čas tudi (občasno) del belokranjske dekanije, zato jih obravnavamo na posebnem mestu. Ozemlje omenjenih župnij je bilo v zadnjih desetletjih zaradi demografskih razlogov, ki jim je botrovala izselitev kočevskih Nemcev pozimi 1941/42, pod upravo starotrškega oziroma semiškega župnika.

Kočevarski župniji Nemška Loka in Spodnji Log sta nastali iz matične župnije Poljane in sta kot lokaliji najprej spadali v metliško dekanijo, nato pa sta se kot župniji ustalili v kočevski dekaniji. Njuno ozemlje je bilo 11. marca 1987 združeno v kombinirano župnijo Spodnji Log-Nemška Loka (še vedno v okviru kočevske dekanije),¹³⁸ ki pa je bila 1. maja 2004 ukinjena. Celotno ozemlje kombinirane župnije je bilo na ta način ponovno vključeno v župnijo Stari trg ob Kolpi in s tem tudi v črnomaljsko dekanijo.

Malenkostno drugačno usodo je imela župnija Planina pri Semiču. Ta se je razvila iz jugozahodnega dela kočevarske župnije Črmošnjice. V metliško dekanijo je iz kočevske prešla leta 1833. Ob ukinitvi leta 1987 je bilo njeno ozemlje priključeno župniji Semič.

Ukinjena župnija Nemška Loka (Unter-Deutschau)

V sklop poljanske župnije je spadal in danes ponovno spada tudi del ozemlja, ki so ga v 14. stoletju poselili nemško govoreči Kočevjarji, ki so večinoma spadali pod okrilje kočevskega gospostva. Prvotna cerkev v Nemški Loki je bila posvečena sv. Lenartu. Božjepotna cerkev Device Marije tolažnice je bila sezidana leta 1763 s pomočjo dotacije knezov Auerspergov. Porušena je bila leta 1951.¹³⁹ Lokalna kaplanija (lokalija) je prvič obstajala v letih 1793–1795, svojega kurata pa je ohranila do leta 1798. Leta 1828 je bila ponovno vzpostavljena kot ekspozitura, leta 1854 pa povzdignjena v lokalno kaplanijo,¹⁴⁰ ki je bila v župnijo povišana leta 1876. Patronat nad župnijo je imel kočevski knez Auersperg. Kot že rečeno, je bila župnija Nemška Loka leta 1987 združena z župnijo Spodnji Log. Leta 2004 je bila kombinirana župnija ukinjena, njeno ozemlje pa vključeno v župnijo Stari trg ob Kolpi.

Najprej je bila Nemška Loka kot lokalija v sklopu metliške, nato od leta 1833 v sklopu kočevske dekanije, pa v letih 1852–1855 ponovno v

sklopu metliške in zatem od leta 1856 do ukinitve dokončno v sklopu kočevske dekanije.¹⁴¹ Danes njeno ozemlje pripada črnomaljski dekaniji.

Ukinjena župnija Spodnji Log (Unterlag)

Podobno usodo kot župnija Nemška Loka je v preteklosti in v zadnjih desetletjih imela tudi župnija Spodnji Log. Cerkev sv. Petra in Pavla se kot poljanska podružnica prvič omenja leta 1485.¹⁴² Lokalijo je Spodnji Log dobil prvič leta 1793, drugič leta 1798,¹⁴³ župnijo pa leta 1876. Župnija je bila leta 1987 združena z župnijo Nemška Loka, leta 2004 pa ukinjena, ozemlje s podružničnimi cerkvami pa pripojeno starotrški župniji. Patronat nad župnijo je imel Kranjski verski sklad.

V letih 1793–1795 je lokalija v Spodnjem Logu spadala pod metliško dekanijo, vendar pa je potem iz seznama »izginila« in se leta 1800 pojavila v sklopu dekanije Kočevje,¹⁴⁴ kjer je kot župnija ostala do ukinitve leta 2004. Danes njeno ozemlje spada pod črnomaljsko dekanijo.

Ukinjena župnija Planina (Stockendorf)

Zaselek Planina je v kočevskem urbarju omenjen leta 1574. Neobljudeno okolico so s krčenjem gozdov poselili nemško govoreči Kočevjarji in s tem ustvarili planinsko pokrajino. V Valvasorjevem času (1689) je na ozemlju kasnejše planinske župnije stala le črmošnjiška podružnica sv. Antona v Kleču, sicer pa naj bi takrat na planinsko ozemlje na jugu in zahodu segali tudi črnomaljska in koprivniška župnija.

Kuracija¹⁴⁵ je bila na ozemlju kasnejše župnije Planina pri Semiču najprej ustanovljena leta 1737 na Mirni Gori (Friedensberg) v povezavi s tamkajšnjo božjepotno cerkvijo sv. Frančiška Ksaverija.¹⁴⁶ Svojega duhovnika je imela do leta 1771.

Ob prehodu v ljubljansko nadškofijo leta 1787 je bil sedež duhovnije pri cerkvi sv. Antona v Kleču,¹⁴⁷ ki je bila, podobno kot kasnejša planinska župnijska

¹⁴¹ Lešnik, *Dekanije v ljubljanski škofiji*, str. 127.

¹⁴² Höfler, *Gradivo za historično topografijo. Pražupnija Cerknica*, str. 188.

¹⁴³ *Catalogus cleri 1880*, str. 153.

¹⁴⁴ Lešnik, *Dekanije v ljubljanski škofiji*, str. 127.

¹⁴⁵ Kuracija pomeni, da je bila pri cerkvi ustanovljena stalna duhovniška služba, ki jo je opravljal od črmošnjiškega župnika odvisni kurat.

¹⁴⁶ Zgrajena je bila med letoma 1622 in 1630 iz zaobljube, da se odvrne točo, ki je sedem let zaporedoma oklestila pridelek. K božjepotni cerkvi so za odvritev hude ure romali Hrvati in Belokranjci. Prvi kurat je bil Pavel Šutej, drugi pa leta 1742 Adam Tibaldi, ki si je leta 1746 pri papežu Benediktu XIV. izprosil milost privilegiranega osebnega oltarja. Podlogar, *Božja pot pri sv. Frančišku nad Planino*, str. 136–139; Skubic, *Zgodovina Ribnice*, str. 49–50; Ferenc in Zupan, *Cerkve na Kočevskem II.*, str. 116.

¹⁴⁷ Dolinar, *Slovenska cerkvena pokrajina*, str. 129.

¹³⁸ Naselja Bilpa, Laze in Vrt so se že tedaj pridružila župniji Stari trg ob Kolpi.

¹³⁹ Höfler, *Gradivo za historično topografijo. Pražupnija Cerknica*, str. 189.

¹⁴⁰ *Catalogus cleri 1880*, str. 153.

cerkev sv. Elije, skupaj z ostalimi planinskimi podružnicami prvotno podružnica župnije Črmošnjice.¹⁴⁸ Leta 1791 je bila Planina povišana v lokalijo, ki se je, sodeč po pridruženih podružnicah, v celoti razvila iz črmošnjiške župnije. Prvi lokalist je postal Jakob Ramor.¹⁴⁹ Dne 1. januarja 1876 je bila lokalija povzdignjena v samostojno župnijo. Patronat nad župnijo je imel Kranjski verski sklad. Zaradi premajhnih dohodkov župnija od leta 1934 ni imela stalnega duhovnika, temveč je bila pod upravo semiškega župnika.¹⁵⁰ Župnija je bila ukinjena leta 1987.

Izločeni župniji

Civilnopravni prehod obeh Vivodin iz Kranjske v sklop Slavonije je z zakasnitvijo botroval tudi cerkvenoupravni spremembi. Vse do ukinitve oglejskega patriarhata leta 1751 sta vanj spadali tako vivodinska kot žumberška župnija, ki ju je »podedovala« tudi goriška nadškofija. Ta ju je leta 1787 prepustila ljubljanski nadškofiji, ljubljanska pa že leta 1789 zagrebški.

Župnija Žumberk

Župnija sv. Križa (kasneje sv. Nikolaja) v Žumberku (Sicherberch) se omenja v desetinskih seznamih leta 1296 in 1323. Leta 1318 se je za njenega dobrotnika izkazal Oto Sicherstain, ki ji je za vzdrževanje kaplana izročil tretjino desetine, ki si jo je prej pridobil po zamenjavi s kostanjeviškim samostanom za svojo kmetijo v Dolenji Stari vasi. Ni znano, kdaj je župnija pripadla kostanjeviškemu samostanu. Vsekakor se je to zgodilo pred letom 1405, ko je zaradi patronata nad župnijo prišlo do spora med kostanjeviškim opatom in Tomažem Žumberškim. V spor je posegel Friderik Ortenburški. Patronat sta si namreč delili žumberška gosposčina in kostanjeviška cisterca, kandidata za vikarja pa sta po sklenjenem sporazumu predlagali izmenično.¹⁵¹ Župnija je bila nazadnje inkorporirana kostanjeviški cisterci, ki je postavljala svojega vikarja, ki pa so ga Uskoki v drugi polovici 16. stoletja pregnali.¹⁵²

Prav zaradi naselitve Uskokov v 16. stoletju si je Hrvaška večkrat prizadevala, da bi se ji priključilo ozemlje Žumberka in Vivodine. To se je v polnosti

zgodilo šele konec 18. stoletja, ko sta se politična in cerkvena meja ustalili na današnji razmejitveni črti.

Župnija Vivodina

Cerkev sv. Jurija s patronatom in vso pripadajočo posestjo so kostanjeviški cisterci podelili hrvaški Babonići leta 1321.¹⁵³ Zanimivo je, da v dokumentu govorijo, kot da bi bila del gospostva Žumberk, torej Kranjske. Še bolj zanimivo pa je, da je koroški vojvoda Henrik Goriško-Tirolski leta 1330 izdal svojo listino, s katero je kostanjeviškemu samostanu podelil patronatsko pravico nad vivodinsko cerkvijo in v njej trdil, da je patronat v njegovi zakoniti lasti. Dvovladje nad vivodinsko cerkvijo sv. Jurija Miha Kosi razlaga z negotovimi razmerami tiste dobe. Vojvoda Henrik naj bi bil njen posestnik *de iure*, Babonići pa *de facto*. Vojvoda Henrik naj bi le legaliziral pristojnost kostanjeviške opatije nad vivodinsko cerkvijo, ki je s tem prešla pod oglejsko jurisdikcijo.¹⁵⁴ V desetinskem seznamu iz leta 1323 se namreč vivodinska cerkev sv. Jurija omenja takoj za Žumberkom, to pa bi kazalo na njeno samostojnost, ki si jo je očitno pridobila še v obdobju, ko je spadala pod zagrebško škofijo. Jurisdikcijo nad njo je zagrebška škofija v 14. stoletju skušala ponovno vzpostaviti, saj jo je leta 1334 skupaj z njenima podružnicama še vedno imela na seznamu svojih župnij. Takratni župnik Lypoldus ni ubogal tedanjega goriškega arhidiakona Ivana, čeprav je ubogal prejšnjega arhidiakona Petra. Ta opazka daje slutiti, da je vivodinska župnija prav za časa omejenega župnika prešla iz zagrebške pod oglejsko jurisdikcijo.¹⁵⁵

Okoli leta 1440 je prišlo do sporov med kostanjeviško opatijo in Štefanom Frankopanom, grofom senjskim in modruškim, zaradi župnije sv. Jurija na Vivodini. S tem so se obnovila nesoglasja med opatom in lastniki tamkajšnjih posesti.¹⁵⁶ Že v prvi polovici 15. stoletja se je namreč vivodinska gosposčina razdelila na dva dela: na Zgornjo in Spodnjo Vivodino. Dislocirani zemljiški urad v Zgornji Vivodini, kjer je bil pri cerkvi sv. Jurija prvotno sedež župnije, je bil upravno priključen gospostvu Kostanjevica, Spodnja Vivodina pa je obsegala južno ozemlje do Kolpe.¹⁵⁷

¹⁵³ Mlinarič, *Cistercijanska opatija Kostanjevica*, str. 221.

¹⁵⁴ Kosi, ... *quae terram nostram*, str. 72, 74.

¹⁵⁵ Tkalčić, *Povjestni spomenici II.*, str. 93; Buturac, *Popis župa zagrebačke biskupije*, str. 86.

¹⁵⁶ V vivodinski župniji je pleterska kartuzija imela svojo posest in pravico do desetini, ki pa jih je prav tako kot tiste v žumberški izgubila z naselitvijo Uskokov v prvi polovici 16. stoletja. Mlinarič, *Kartuzija Pletenje*, str. 77; Mlinarič, *Kostanjeviška opatija*, str. 35, 231.

¹⁵⁷ Posredno obseg vivodinskega gospostva nakazuje v listini iz leta 1444 omemba vivodinske župnije in njenih podružničnih cerkva, ki so bile pod upravo kostanjeviške opatije in preko nje pod jurisdikcijo oglejskega patriarhata. Šlo je za tedanjo župnijsko cerkev sv. Jurija (pri Dojutrovici) in

¹⁴⁸ Skubic, *Zgodovina Ribnice*, str. 39–50.

¹⁴⁹ Pokorn, *Sematizem duhovnikov in duhovnij*, str. 183.

¹⁵⁰ Iz župnije so se decembra 1941 izselili nemško govoreči Kočevarji in sicer v okolico Brežic in Bučke. Do leta 1946 je iz Semiča župnijo upravljal Leo Nushei, sicer župnik v Heiligen Blutu na Koroškem. NŠAL, ŠAL, Zapuščine, š. 379, m. Semič, f. A.

¹⁵¹ Mlinarič, *Kostanjeviška opatija*, str. 179, 226.

¹⁵² Mlinarič, *Kartuzija Pletenje*, str. 77–78; Mlinarič, *Kostanjeviška opatija*, str. 35.

Ob turških vpadih konec 15. stoletja se je oblast Frankopanov v Spodnji Vivodini le še utrdila in povzročila njeno postopno odcepitev od Kranjske, medtem ko se je Zgornja Vivodina še celotno 15. stoletje nahajala v deželno knežji upravi kot del gospostva Kostanjevica. Zaradi navedenih okoliščin so si Frankopani postopno začeli prisvajati tudi patronat nad vivodinsko župnijo, ki je sicer pripadala kostanjeviškim cistercijanom.

Razmere so se popolnoma spremenile s prihodom pravoslavnih Uskokov. V frankopanski Spodnji Vivodini ni prišlo do tako obsežne uskoške poselitve kot v Žumberku, saj so jo Frankopani uspeli obdržati pod svojo oblastjo in ni prišla pod upravo uskoškega glavarstva v Žumberku in kasneje Vojne krajine. To pa se je zgodilo z Zgornjo Vivodino, ki se je formalno pravno izločila iz Kranjske šele sredi 18. stoletja.

Uskoki so se v Vivodini naselili do te mere, da kostanjeviška cisterca leta 1568 od svojega vivodinskega vikarja ni dobivala nobenih dajatev več. Oblast nad celotno Spodnjo Vivodino v okviru zagrebske županije in slavonske banovine je imel leta 1598 grof Jurij Zrinjski, cerkveno upravo nad župnijo pa je še vedno izvrševala kostanjeviška opatija.¹⁵⁸

VIRI IN LITERATURA

ARHIVSKI VIRI

NŠAL – Nadškofijski arhiv Ljubljana

ŠAL – Škofijski arhiv Ljubljana

Fond Spisi II Regulacija župnij 1782–1785, š. 44, 45

Fond Župnije, š. 70, 259, 269, 335

NŠAL 572 – Fond Zapuščine Franc Pokorn, š. 375, 378, 379, 382

NŠAL 573 – Fond Zapuščine Jožef Markič, š. 384, 386, 387, 388, 389

SPLETNI VIRI

Weiss, Janez: *Sprehod po zgodovini Črnomlja od konca bronaste dobe do novega veka. Mesta Črnomlja 600 let.* http://www.crnatelj.si/kategorije.asp?nmpro_tbl_cate.id=1&nmpro_tbl_news.id=182 (pridobljeno 30. 4. 2010).

podružnici sv. Miklavža v Obrežu ob Kolpi ter sv. Lovrenca v vasi Vivodina (današnja župnijska cerkev). Nekaj let pred tem je prišlo do nepokorščine Spodnje Vivodine do župnijske cerkve sv. Jurija, ki je stala v Zgornji Vivodini. Grof Štefan Frankopan je v informativni listini za kostanjeviški samostan opisal, kako so se od nekdanjih izvajali obredi ter svojim spodnje-vivodinskim podložnikom določil izpolnjevanje dolžnosti do župnika oziroma župnije. Kosi, ... *quae terram nostram*, str. 75.

¹⁵⁸ Kosi, ... *quae terram nostram*, str. 71–77.

<http://www.jozef-starotrski.net/zupnija-spodnji-log.html> (pridobljeno 30. 4. 2010).

http://zg-nadbiskupija.hr/index.php?option=com_content&view=article&id=62&Itemid=21 (pridobljeno 4. 6. 2010).

LITERATURA

Ambrožič, Matjaž: Ljubljanski knezoškof Janez Zlatoust Pogačar. Njegova verska, kulturna in politična vloga za zgodovino Slovencev. *Acta Ecclesiastica Sloveniae*, 25, 2003.

Barle, Janko: Nekoliko podatkov za zgodovino belokranjskih župnij. *Izvestja muzejskega društva za Kranjsko*, 11, 1901, str. 49–69.

Barle, Janko: Prepir med nemškim redom in kapitulom zagrebskim v 14. veku. *Zgodovinski zbornik*, 5, 1892, št. 19, str. 289–298; št. 20, str. 305–316.

Barle, Janko: Še nekaj doneskov o prepiru med križniki v Beli krajini in kapitulom zagrebskim. *Izvestja muzejskega društva za Kranjsko*, 11, 1901, str. 189–196.

Bratož, Rajko: Krščanstvo v Ogleju in na vzhodnem vplivnem območju oglejske Cerkve od začetkov do nastopa verske svobode. *Acta Ecclesiastica Sloveniae*, 8, 1986.

Bratož, Rajko: *Vpliv oglejske Cerkve na vzhodnoalpski in predalpski prostor od 4. do 8. stoletja.* Ljubljana: Filozofska fakulteta, 1990.

Budak, Neven: Slavic ethnogeneses in modern northern Croatia. *Slovenija in sosednje dežele med antiko in karoliško dobo. Začetki slovenske etnogeneze* (ur. Rajko Bratož). Ljubljana: Narodni muzej Slovenije in SAZU, 2000, str. 395–402.

Buturac, Josip – Ivandija, Antun: *Povijest katoličke Crkve među Hrvatima.* Zagreb: Hrvatsko književno društvo sv. Ćirila i Metoda, 1973.

Buturac, Josip: *Popis župa zagrebačke biskupije 1334. i 1501. godine. Starine JAZU 59.* Zagreb, 1984.

Catalogus cleri et beneficiorum ecclesiasticorum Dioecesis Labacensis, Labaci: Kn. šk. ordinariat Ljubljana, 1890.

Catalogus cleri et beneficiorum ecclesiasticorum Dioecesis Labacensis. Labaci: Kn. šk. ordinariat Ljubljana, 1914.

Catalogus cleri tum saecularis tum regularis nec non parochiarum et beneficiorum Dioecesis Labacensis, Labaci: Kn. šk. ordinariat, 1880.

Dolar, France M.: *Prosti novomeškega kapitlja 1493–1993.* Novo mesto: Dolenjska založba, 1993.

Dolar, France M.: Slovenska cerkvena pokrajina. *Acta Ecclesiastica Sloveniae*, 11, 1989.

Ferenc, Mitja – Zupan, Gojko: *Cerkve na Kočevskem nekoč in danes II.* Ljubljana: Založba ZRC, ZRC SAZU, 2006.

- Gruden, Josip: *Zgodovina slovenskega naroda*. Celovec : Družba sv. Mohorja, 1910–1916.
- Höfler, Janez: Gradivo za historično topografijo predjožefinskih župnij na Slovenskem. Prazupnija Cerknica. *Acta Ecclesiastica Sloveniae*, 26, 2004, str. 125–191.
- Höfler, Janez: *O prvih cerkvah in prazupnijah na Slovenskem. Prolegomena k historični topografiji predjožefinskih župnij*. Ljubljana : Filozofska fakulteta, 1986.
- Höfler, Janez: Trije popisi cerkva in kapel na Kranjskem in slovenskem Štajerskem s konca 16. stoletja. *Viri za zgodovino Slovencev*, 6. knjiga (ur. Bogo Grafenauer). Ljubljana : SAZU, 1982.
- Klun, Vinko Fereri: *Archiv für die Landesgeschichte des Herzogthums Krain*. Laibach : I. Kleinmayr & F. Bamberg, 1852–1854. H. 1. – 1852; H. 2 und 3 – 1854.
- Knific, Timotej: Arheologija o prvih stoletjih krščanstva na Slovenskem. *Pismo brez pisave. Arheologija o prvih stoletjih krščanstva na Slovenskem* (ur. Timotej Knific in Milan Sagadin). Ljubljana : Narodni muzej, 1990, str. 11–32.
- Koblar, Anton: Čegav je Žumberk? *Izvestja muzejskega društva za Kranjsko*, 8, 1898, str. 163–172.
- Koblar, Anton: Drobtinice iz furlanskih arhivov. *Izvestja muzejskega društva za Kranjsko*, 1, 1891, str. 5–38.
- Koblar, Anton: Kranjske cerkvene dragocenosti I. 1526. *Izvestja muzejskega društva za Kranjsko*, 5, 1895, v nadaljevanjih.
- Kos, Dušan: *Bela krajina v poznem srednjem veku*. Ljubljana : Zveza zgodovinskih društev Slovenije, 1987.
- Kos, Dušan: *Urbarji za Belo krajino in Žumberk (15.–18. stoletje) I*. Viri za zgodovino Slovencev. Trinajsta knjiga. Novejši urbarji za Slovenijo. Prvi zvezek (ur. Sergij Vilfan). Ljubljana : SAZU, ZRC SAZU, Zgodovinski inštitut Milka Kosa, 1991.
- Kos, Milko: *Gradivo za historično topografijo Slovenije : (za Kranjsko do leta 1500)*. Ljubljana : Inštitut za občo in narodno zgodovino SAZU, 1975.
- Kos, Milko: *Srednjeveška Ljubljana. Topografski opis mesta in okolice*, Ljubljana : »Kronika«, 1955.
- Kosi, Miha: ... quae terram nostram et Regnum Hungariae dividit ... (Razvoj meje cesarstva na Dolenjskem v srednjem veku). *Zgodovinski časopis*, 56, 2002, št. 1–2, str. 43–93.
- Kosi, Miha: Onstran gore, tostran Ogrske (Bela krajina v poznem srednjem veku). *Črnomaljski zbornik. Zbornik historičnih razprav ob 780-letnici prve omembe naselja in 600-letnici prve omembe Črnomlja kot mesta* (ur. Janez Weiss). Črnomelj : Občina Črnomelj, 2008, str. 119–157.
- Kosi, Miha: *Templarji na Slovenskem. Prispevek k reševanju nekaterih vprašanj srednjeveške zgodovine Prekmurja, Bele krajine in Ljubljane*. Zbirka Zgodovinskega časopisa 13. Ljubljana : Zveza zgodovinskih društev Slovenije, 1995.
- Kovačič, Franc: *Zgodovina Lavantinske škofije (1228–1928)*. Maribor : Lavantinski kn. šk. ordinariat, 1928.
- Krajevni leksikon Dravske banovine. Krajevni repertorij z uradnimi, topografskimi, zemljepisnimi, zgodovinskimi, kulturnimi, gospodarskimi in tujskoprometnimi podatki vseh krajev dravske banovine*. Ljubljana : Uprava Krajevnega leksikona dravske banovine, 1937.
- Kuhar, Alojzij, *Pokristjanjevanje Slovencev in nemško-slovenska etnična meja v Vzhodnih Alpah*. Ravne na Koroškem – Celovec – Ljubljana – Dunaj : Koroški muzej, Mohorjeva založba, 2001.
- Lešnik, Rafael: Dekanije v ljubljanski škofiji od leta 1788 do leta 1968. *Bogoslovni vestnik*, 29, 1969, str. 104–138.
- Letopis Cerkev na Slovenskem 2000*. Ljubljana : Nadškofija Ljubljana, 2000.
- Letopis ljubljanske škofije za leto 1930*. Ljubljana : Knezoškofijski ordinariat Ljubljana, 1930.
- Mason, Philip: Arheološka podoba Črnomlja. *Črnomaljski zbornik. Zbornik historičnih razprav ob 780-letnici prve omembe naselja in 600-letnici prve omembe Črnomlja kot mesta* (ur. Janez Weiss). Črnomelj : Občina Črnomelj, 2008, str. 49–70.
- Mason, Philip: Bela krajina v prazgodovini in rimskem obdobju. *Črnomaljski zbornik. Zbornik historičnih razprav ob 780-letnici prve omembe naselja in 600-letnici prve omembe Črnomlja kot mesta* (ur. Janez Weiss). Črnomelj : Občina Črnomelj, 2008, str. 17–47.
- Miklavčič, Maks: *Predjožefinske župnije na Kranjskem v odnosu do politične uprave*. (Inavguralna disertacija). Ljubljana : Filozofska fakulteta, 1945.
- Miklavčič, Maks: Krščanstvo na Slovenskem. *Cerkev na Slovenskem. Letopis 1971* (ur. Zdravko Reven). Ljubljana : Nadškofijski ordinariat, 1971, str. 23–34.
- Mlinarič, Jože: Cistercijanska opatija Kostanjevica 1234–1784. *Redovništvo na Slovenskem 1. Benediktinci, kartuzijani, cistercijani* (ur. Metod Benedik). Ljubljana : Teološka fakulteta, Inštitut za zgodovino Cerkev, 1984.
- Mlinarič, Jože: *Kartuzija Pleterje 1403–1595*. Ljubljana : Kartuzija Pleterje, 1982.
- Mlinarič, Jože: *Kostanjeviška opatija 1234–1786*. Kostanjevica na Krki : Galerija Božidar Jakac, 1987.

- Mlinarič, Jože: *Stiška opatija 1136–1784*. Novo mesto : Dolenjska založba, 1995.
- Mlinarič, Jože: *Topografija posesti kostanjeviške opatije*. Maribor [i. e.] Kostanjevica na Krki : Dolenjski kulturni festival, 1972.
- Podlogar, Leopold: Božja pot pri sv. Frančišku nad Planino v Beli Krajini. *Izvestja muzejskega društva za Kranjsko*, 16, 1906, str. 135–139.
- Podlogar, Leopold: *Kronika mesta Črnomlja in njega župe*. Zgodovine žup ljubljanske škofije, XIII. zvezek. Ljubljana : Tomo Župan, 1906.
- Podlogar, Leopold: Nemški viteški red v Beli krajini. *Izvestja muzejskega društva za Kranjsko*, 17, 1907, str. 152–164.
- Pokorn, Frančišek: *Šematizem duhovnikov in duhovnij v ljubljanski nadškofiji l. 1788*. Ljubljana : Knezoškofijski ordinariat ljubljanski, 1908.
- Prijanovič, Jernej: *Zgodovina župnije Črnomelj med drugo svetovno vojno*. (Diplomska naloga). Ljubljana : Filozofska fakulteta in Teološka fakulteta UL, 2006.
- Schumi, Franz: *Archiv für Heimatskunde. I. Band*. Laibach, 1882/3.
- Schumi, Franz: *Urkunden- und Regestenbuch des Herzogthums Krain. II. Band 1200–1268*. Laibach, 1884–1887.
- Skubic, Anton: *Zgodovina Ribnice in ribniške pokrajine*. Buenos Aires : Editorial Baraga S.R.L., 1976.
- Slekovec, Matej: Doneski k zgodovini cerkva in fara na Kranjskem. *Izvestja muzejskega društva za Kranjsko*, 6, 1896, str. 222–228.
- Šašelj, Ivan: *Zgodovina Adlešičke fare na Belokranjskem*. (Zgodovina fara ljubljanske škofije. Zv. 4). Ljubljana : [samozaložba] Anton Koblar, 1887.
- Tkalčić, Ivan Krst.: *Monumenta historica episcopatus Zagrabiensis II*, Zagreb, 1874.
- Valvasor, Johann Weichard: *Die Ehre des Herzogthums Krain*. Buch VIII., Laybach-Nürnberg, 1689.
- Vrhovec, Josip: *Zgodovina Novega mesta*, Ljubljana : Matica slovenska, 1891.
- Zakonik Ljubljanske škofije*. Ljubljana : Škofijski ordinariat, 1940.



S U M M A R Y

Ecclesiastical-administrative history of White Carniola

Christianity spread to the territory of White Carniola from the major early Christian centres in nearby and wider surroundings. The fall of Sirmium in 441 brought in its train the collapse of the ecclesiastical organisation in Pannonian provinces. The province of Savia, with its only remaining diocese in Siscia (present-day Sisak), came under the jurisdiction of the Metropolis of Salona (present-day Solin). Archaeologists made excavations of an early Christian centre dating back to late Antiquity on the Kučar hill and discovered the remnants of a late Roman fortification with a church from the 5th century in the town centre of Črnomelj. How the Slavs in White Carniola were Christianised remains unknown. From the 7th century onwards Christianity gradually spread from Dalmatian towns into the interior, and after 803 the Franks too exerted their influence on the development of the political and religious situation from the west. It is assumed that in the first half of the 9th century the territory under examination was, at least formally, under the Aquileia Patriarchate. In the period between 864 and 923 the territory was under the jurisdiction of the Bishop of Nin and later passed under the control of the Archdiocese of Split or even the Croatian Court Bishop, where it remained until the end of the 11th century when Slavonia was conquered by the Hungarians. After having separated Slavonia from the Metropolitan See of Split and the rest of Croatia, Hungarian King Ladislaus I founded the Zagreb Diocese around 1094, which belonged to the Metropolitan See of Esztergom and after 1180 passed under the Metropolitan See of Kalocsa. Very little is known about the 130-year (in)activity of the Zagreb Diocese. Documents from the 14th century indicate that it established a parish organisation here. This may be inferred from the fact that the oldest churches (parishes) in White Carniola celebrate religious festivals typical of early parishes. A list of parishes under the Zagreb Diocese dating back to 1334 refers to all four Črnomelj »succursal« parishes (Tri fare, Podzemelj, Semič and Vinica) as autonomous parishes under the Archdeaconate of Gorizia. It is believed that by establishing the Črnomelj parish in 1228 Berthold, the Patriarch of Aquileia, »usurped« the ecclesiastical jurisdiction and centralised the pastoral activity in the province, and thus abrogated the autonomy of the remaining

parishes by degrading them into succursal parishes. The Tri fare parish was the first to separate itself from the Črnomelj parish between 1279 and 1295. In the Gorjanci hills, the parish of Žumberk was founded before 1296 and the Vivodina parish around 1300. The parish of Poljane (first documented in 1248) on the western edge of the Gorjanci was perhaps founded already at the end of the 12th century, but it was not part of the White Carniolan ecclesiastical organisation until the end of the 18th century. The German order of knights, which settled in White Carniola in 1268, dominated local parishes and amalgamated the largest seignory in the province. The introduction of tithe caused a long-standing strife between the Teutonic Knights and the Cathedral Chapter of Zagreb, and the jurisdiction of Aquileia over White Carniola was still not legitimate in the mid-14th century without papal recognition. The history of the parish of Poljane (Stari trg ob Kolpi) and much later those of Sinji Vrh and Planina pri Semiču, which once belonged to the Archdeaconate of Ribnica, was somewhat different. The granting and incorporation of the Poljane parish to the Collegiate Chapter of Novo mesto in 1509 and 1516 constituted a prerequisite for it to pass under the Archdeaconate of Novo mesto one century later. Following the dissolution of the Patriarchate of Aquileia in 1751 White Carniola and its neigh-

bouring areas fell under the newly established Archdiocese and Metropolis of Gorizia. However, the latter was temporarily dissolved already by 1781, whereas the seat of the archdiocese and metropolis was moved to Ljubljana, where it remained for the period 1787–1807. In 1787 the Žumberk and Vivodina parishes came under the Archdiocese of Zagreb. The attempt at reorganising medieval parishes finally gained momentum with the Josephine reforms; nevertheless, only two instead of the envisaged nine sub-parishes remained in existence in White Carniola proper. On the other hand, from 1787 onwards Teutonic parishes composed the Metlika Deanery rather Archdeaconate or Commissariat, which also incorporated the Poljane parish in 1788 with the Vicariate of Sinji Vrh. In the 19th century a few envisaged parishes were granted autonomy at the intervention of the Prince Bishops Wolf and Pogačar. Since Bishop Gregorij Rožman was prevented from exercising the authority of a bishop in the province after the partisans had declared it a liberated territory, he appointed Vice-Dean Andrej Ilc as Vicar General of White Carniola on 7 June 1944. Ilc remained in his office until 19th 1945. The newest chapter concerning the diocesan affiliation of White Carniola was begun on 7 April 2006, when the Deanery of Črnomelj passed under the newly established Diocese of Novo mesto.