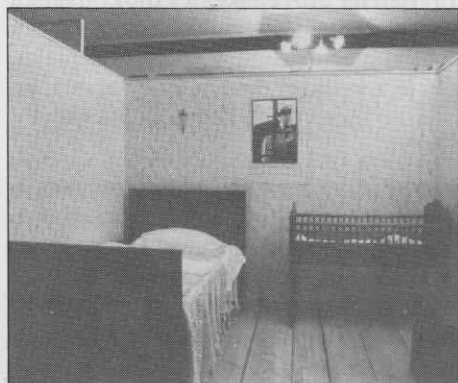


## BRIŠKE ČERIEŠNJE SO BLE RDAČE...

### Etnološka razstava o pretekli podobi Brd

Lanskega februarja (1991) smo v Goriškem muzeju odprli razstavo z naslovom Briške čeriešnje so ble rdače..., sicer preoblikovanim verzom iz pesmi Ludvika Zorzuta Čeriešnje, čeriešnje. Priložnost in naključje sta omogočila prikazati del dokumentarnega gradiva o pretekli podobi Brd, ki ga hranimo v našem in Slovenskem etnografskem muzeju, pa doslej še ni bilo predstavljeno. Gre za razmeroma bogato zbirko zapiskov, risb, fotografij in predmetov, zbranih ob prvi večji sistematični etnološki raziskavi Brd, tako imenovanem Terenu 10, pod vodstvom Borisa Orla, takratnega ravnatelja Slovenskega etnografskega muzeja. Akcija je potekala leta 1953 in je zajela veliko število briških vasi in zaselkov. Razstavljene fotografije so v veliki večini delo Karla Plestenjaka, takratnega ravnatelja Goriškega muzeja, ki je z velikim darom za opazovanje, izrednim poslušom za način življenja in veliko mero estetskega občutka ujel v objektiv podobo Brd in Bricev iz petdesetih let.

Na podlagi analize in selekcije zbranega gradiva, pa tudi lastnih opažanj in terenskih raziskovalnih izkušenj smo poskušali oblikovati stiliziran razstavni prostor, ki ne nakazuje le arhitekturnih potez Brd, pač pa odpira tudi vpogled v notranjost bivalnih prostorov in tako razstira nekatere sestavine življenja v Brdih. Poskušali smo ustvariti stilizirano podobo in vzdušje, o katerih lahko trdimo, da se v petdesetih letih nista bistveno razlikovala od tistih na začetku stoletja. Kolonat, ki je bistveno zaznamoval Brda tja do prvih povojnih let, je v življenju Bricev zapustil neizbrisne sledove. Velike spremembe, sicer značilne za večino slovenskih pokrajin, so v Brda prinesla šele šestdeseta in predvsem sedemdeseta leta, ko je že tako predrugačeno deželo "pretresel" še potres (1976). Takrat se je ritem sprememb še pospešil: krediti, nove gradnje, nove cestne povezave, razmeroma ugodne razmere na trgu blaga in storitev... Brici so zaživeli dokaj drugačno življenje: izginile pa so nekatere sestavine, ki so bile prej značilne za Brda, predvsem češnje, oljke, lov na ptiče, gojenje sviloprejk, izdelovanje prunel, domače in hišne obrti in še marsikaj drugega. Marsikatero so ostale komaj prepoznavne; tudi šege in navade, tako delovne kot praznične, so se umaknile novim oblikam življenjskega stila; še vedno je ostalo veliko neraziskanega, nepovezanega, mestoma tudi napačno razumljenega.



Pogledi na razstavo Briške čeriešnje so ble rdače... (Foto B. Blažko, 1992)

Razstava pomeni zgolj oris, nekakšen mozaik, potreben dodelav in poglobljenega študija. Zapostavljenost v dosedanjih raziskavah je očitna, čas za popraviljanje pa se izteka.

Razstava Briške čeriešnje so ble rdače... ni velika. Gre za postavitev v dveh grajskih razstavnih prostorih s skupno površino komaj sto m<sup>2</sup>. Zasnovana je tako, da obiskovalec že na začetku stopi v oblikovan stiliziran ambient, pod značilen briški latnik, tako pogost element briške arhitekture. Tu se sreča z osnovnimi podatki o postavitvi: s kolofonom in kratkim besedilom o pretekli podobi Brd in njenih spremembah. Poudarili smo tudi naslovno fotografijo, ki se, na razstavi sicer povečana, pojavi kot naslovna fotografija tudi v zloženki, izdani ob otvoritvi razstave. Usmerjen prostor, oblikovan z belo pobarvano in z lesenimi nevtralnimi letvicami obdano iverno ploščo, deluje tudi kot "gasa", značilna ozka ulica kake stare briške strnjene vasi. Bele iverne stene zaživijo obenem kot razstavni panoji, na katerih v tem delu razstavljamo fotografije o arhitekturni podobi naselij. Tako lahko obiskovalce opozorimo na tipične elemente oblikovanja bivališč, značilne strehe, "žbatafurje", "ganke", "pajole" in podobno. Fotografski material se mestoma že povezuje z risbo, povečano in projicirano na iverni pano, kar poudari prostorski vtis in usmeri obiskovalca naprej, k ogledovanju nekaterih arhitekturnih detajlov, značilnih okenc z "gartaradami", kovanimi okenskimi mrežami. Eno izmed njih je napravljeno tako, da ima poleg razstavne še svojo prvotno funkcijo, saj v povezavi z notranjim razstavnim delom ("kambro") omogoča obiskovalcu pokukati iz "gase" v "kambro" in narobe. V drugi, notranji del razstave stopamo skozi stiliziran "prton", izrezana in po avtentični terenski povečani risbi izrezana vrata z letnico na sklepnem kamnu. Tu se pogled obiskovalca usmeri v kuhinjski, ognjiščni del, spet stiliziran s postavitvijo nakazanega ognjišča z nabo, z nadaljevanjem v "kamin", s fotografijami, risbami in nekaj predmeti: lončenimi kuhinjski lonci, "trpiži", "vintulo", "bančo", pinjo, škafi in "mortalom", lesenim možnarjem, ob strani. Sledi preprosta miza z opletanimi stoli, nad njimi pa sklednik z lesenimi skledami in "tondi" za skupne obede. Na drugo stran se ogledovanje usmeri še v prej omenjeno "kambro", v kateri imajo svoje mesto postelja (pod njo "bokau", nočna posoda), zibka in skrinja, na steni pa risba ležišča na "kavaletih", družinska fotografija in majhno razpelo. Iverne stene so tu ornamentirane "po starem", z "rulom", v nežni rožnati barvi. Svetloba je na tem mestu umaknjena v okenski križ in opozarja na zvezo s prej omenjeno "gaso". Odtod mora obiskovalec nazaj skozi vrata, potem pa dalje v drugo razstavno grajsko sobo (stolp), kjer notranjih delitev prostora ni. Tu je z risbami, s fotografijami in predmeti nakazana gospodarska podoba Brd, pogled v stilizirano vinsko klet, v stilizirano "štalo" in na nekaj gradiva o izdelovanju "prunel", na poseben način predelanih sliv, ki so jih Brici po veletrgovcih v Gorici in Krminu prodajali v Skandinavijo, Nemčijo, Rusijo in celo Ameriko.

S panojev visijo "brclina" (listni koš), senene vile, grablje, lesen volovski jarem, "flaškon", "čestela", oprtnik, "buinc", "picon" (iz trstičja sestavljena lesa za sušenje prunel) in nekateri drugi predmeti, ki smiselno zaokrožajo ogledovanje tega prostora in razstave sploh.

Postavitve namenoma nismo opremljali z obsežnimi besedili, razstavno gradivo spremljajo zgolj podpisi. V letu in pol, kolikor je bila razstava na ogled, si jo je ogledalo veliko število obiskovalcev, predvsem osnovnošolcev in dijakov ter predšolskih otrok (Vrtec Najdihojca). Ob vodstvih smo se dosti pogovarjali,

izkušnje ob tem so za nas izredno zanimive. Lahko bi jih strnili v nekaj splošnih ugotovitev:

1. Razstava se je obiskovalcem zdela privlačna, ker je že na prvi pogled drugačna od običajnih dosedanjih (t.i. klasično muzejskih) postavitev (panovitrina).

2. Razstave ne gre obremenjevati z obširnimi besedili, saj napovedani obiski pričakujejo prilagojeno vodstvo, ki naj jih nadomesti.

3. Predmeti naj bi bili (če je le mogoče) razstavljeni tako, da lahko kustos ob njih praktično ponazori rabo (odpre mentrgo, si nadene "svitk" ali pa "buinc", lesen pripomoček za prenašanje težjih tovorov...).

Spričo naklonjenih odzivov Bricev in njihove želje, da bi razstavo (četudi preoblikovano) postavili v Brdih samih, razmišljamo o možnostih za njeno trajnejšo postavitev v Šmartnem.

Avtorica razstave in besedila: Katja Kogej / Oblikovanje razstave: Boris Blažko / Postavitev: Boris Blažko / Vinko Doplihar / Radovan Rijavec / Darja Ušaj / Vanda Bratina / Katja Kogej / Izdelava fotopovečav: Atelje Pavšič-Zavadlav, Nova Gorica / Besedilo in oblikovanje zloženke: Katja Kogej.

Katja Kogej