

ŠTEV 7  
1·9·3·6

# STEVENSKA ČEBELNARSKA LEBENSKA LETNIK

XXIX

GLASILO



SLOVENSKEGA  
ČEBELARSKEGA  
DRUŠTVA



V  
LJUBLJANI



## Vsebina :

O švicarskem čebelarstvu . . . . .	97	Opazovalne postaje . . . . .	106
Razmotrivanja . . . . .	99	Čudež . . . . .	107
Naredba o prevažanju na ajdovo pašo . . . . .	101	Društvene vesti . . . . .	108
Še nekaj o ajdovih pasiščih . . . . .	102	Naše podružnice . . . . .	109
Poročilo o rednem letnem občnem zboru . . . . .	104	Drobir . . . . .	110

### Mali oglasi

Zaradi bolezni prodam po zelo ugodni ceni 13 A. Ž. panjev čebel. Anton Ilovar, Kleče, p. Dol pri Ljubljani.

Prodajam vse letnike Slov. Čebelarja od 1898 do 1935 vezane v 10 knjig za 650 Din. Pišite na naslov M. Maurič, Negova 87, p. Ivanjci pri Gor. Radgoni.

Prodajam zaradi smrti svojega moža ličen čebelnjak, popolnoma novi hišici, s 7 obljudenimi žnideršiči. Cena po dogovoru. Arh Marija, pos., Vel. Podlog 37, p. Leskovec pri Krškem.

## Banovinska kmetijska šola Sv. Jurij pri Celju

**prilne novo šolsko leto dne 15. septembra 1936**

Prošnje za sprejem je poslati na ravnateljstvo šole do 1. avgusta t. l. Sprejmejo se zdravi dečki od 16. do 25. leta starosti. Oskrbnina znaša mesečno Din 300.—. Več pojasnil pošlje na zahtevo ravnateljstvo šole.

## Banovinska kmetijska šola na Genu pri Novem mestu

**prilne novo šolsko leto dne 15. septembra 1936**

Prošnje za sprejem je poslati do 15. avgusta t. l. Oskrbnina znaša mesečno od 25.— do 300.— Din. Nadaljna pojasnila dobijo vsi, ki se za šolo zanimajo, pri ravnateljstvu.

## Plačajte zastalo članarino!

Naročnina (članarina) znaša brez priloge letno Din 35.— (za inozemstvo Din 46.—). S prilogo znaša letna naročnina Din 45.— (za inozemstvo Din 58.—).



Glasilo Slovenskega Čebelarskega društva v Ljubljani

Izhaja mesečno s priložo »Čebelarski Obzornik« — Urejuje: Avgust Bukovec, Ljubljana, Gruberjevo nabr. 14

Številka 7

V Ljubljani, 1. julija 1936

Letnik XXXIX

## O švicarskem čebelarstvu

Dr. Hribar Leop. — direktor drž. veter. bakt. zavoda v Ljubljani.

(Dalje.)

Zato se bo veda morala v bodoče zelo resno zavzeti za rešitev tega vprašanja.

Vsekakor pa ne smemo prezreti to, da se ravno Švica danes tako pritožuje o nevarnosti pohlevne gnilobe. Švicarji so se s strogimi predpisi o uvozu čebel naravnost zabarikadirali pred celim svetom. Mi pa vemo, da osvežitev krvi zelo dobro de, da pa nasprotno preveliko medsebojno sorodstvo slabi odpornost organizma proti kužam. Mogoče je tudi nekaj na tem.

O podrobnem mikroskopskem delu, ki ga vrši zavod v cilju razpoznavanja raznih kuž čebelne zalege, ne morem tu govoriti, ker to zahteva že vsaj poznavanje osnovnih načel bakteriološke vede. Ta oddelek vodi gđc. Baumgartner.

II. Poleg tega oddelka je oddelek za boleznih matic in kemični oddelek. O poslednjem ne morem ničesar povedati, ker je bila gospodična, ki dela kemične preiskave, na dopustu. Zato sem se tembolj zanimal za boleznih, ki se pojavljajo samo pri maticah, torej ne n. pr. nosema ali akoroza. To pa so boleznih onih organov, ki so pri matici v polni meri razviti in ki vršijo velikansko delo in to so spolni organi. Kaj čuda, če se v tako rodovitnem aparatu le kaj pokvari. Saj tudi pri večjih bitjih niso taka obolenja baš redek pojav.

Od boleznih, ki so pri maticah bile ugotovljene, pišejo v strokovnih knjigah zelo malo. Ni temu čuda. Matica je v vsem panju ena sama. Če ona umre, pač skoro nikomur ne pride na misel, da bi se zanimal za vzrok njene smrti, če leže gluha jajčka, jo čebelar izmenja. Ta izmenjava posebno cvete v Švici. Če pa se že preprosti švicarski čebelarji zanimajo celo za boleznih matic, potem je to dokaz visoke čebelarske kulture Švicarjev.

Naj v naslednjem navedem nekoliko primerov teh mnogoštevilnih boleznih matic. Prvi tak primer bi bil, da normalno oprášena matica leže same trote. Vzrok temu mora biti ta, da se jajčka na svojem potu iz jajčnika ne oplodijo, ali to ima svoj poseben vzrok, in ta je, da so semena na svoj način bolna. Ta bolezen pa obstoji v tem, da so nitkastí podaljški, ki tvorijo neke vrste rep, zviti in nepogibljivi. Nemci jim pravijo »Ringelsamen«. To bolezen pa lahko umetno povzročimo na ta način, da čebele z matico damo v tako hladen prostor, da otrpnejo, toda ne zmrznejo. Če jih potem prenesemo v prostor z normalno temperaturo, zopet ožive, toda matica ni več sposobna za zaleganje normalnih jajčk, temveč samo trotjih.

Vprašati pa se moramo: ali se ta bolezenski pojav poraja šele v matici ali pa je bil mogoče bolan že trot, ki je oprášil matico. Poskus, da bi tudi trote izpostavili tako nizki temperaturi in jih potem pre-

iskali glede vrednosti semena, kolikor vem, še ni napravil nihče.

Drugi primer bi bil, da normalno razvite in normalno oprasene matice ležejo samo gluha jajčca. O vzroku te bolezni doslej še ni prav nič znanega. Niso se mogle dokazati nobene spremembe na spolnih organih, ne na semenu in tudi kaka kužna bolezen, povzročena po raznih bacilih, ne prihaja v poštev. To stvar bo mogoče pojasniti samo tedaj, če bodo zavodi, ki se bavijo s čebelnimi boleznimi, dobili od čebelarjev dovolj matic v preiskavo.

Nadaljnji primer bi bil, da se jajčna vodnica zamaši, da postaneta jajčni vodnici kržljavi, da jajčnika deloma zgine ali atrofirata. Z nadaljnimi preiskavami se bo prišlo brez dvoma na sled še drugim boleznim spolnih organov matic.

Posebne vrste pa je bolezen čebel, ki se imenuje melanoza. Po imenu sodeč bi morala biti bolezen kakih organov, ker pod tem razumemo obolenje pri večjih živalih, ki je v tem, da dobi koža neke črne pike, ki nastanejo od izločanja neke črne barve (točno pigmenta) na določenem mestu. Raziskavanja v Bernu pa so pokazala, da povzroča to bolezen mala glivica, ki se prenaša tudi z umetnim okuženjem od matice na matico. S tem je ime seveda nepravilno in če se bo postopalo strogo znanstveno, se to ime ne bo moglo obdržati.

Mislím, da bodo tudi naši čebelarji imeli kdaj priliko opazovati kako obolenje pri maticah in da bo le kdo toliko radoveden in poslal tako matico v preiskavo.

III. Tretji oddelek je oddelek, kjer se preiskujejo kužne bolezni odraslih čebel, predvsem nam vsem poznana nozematoza, vsaj po imenu poznana akaroza, dalje počrnelost pri čebelah in kužna obolenja sečnih organov ali malfigijevih cevč.

O nosehi sami danes že ne vemo kaj novega, vse je že preiskano. Važnejše je pa to, da nozema v Švici v zadnjem času zelo pojenjuje. Tako daleč so že, da mi je g. dr. Morgenthaler rekel, da se nozeme v Švici prav zelo niti ne boje več, dočim je

pri nas še vedno dovolj vzroka, da se jo zelo bojimo. Vzrok temu pa ne tiči v tem, da so mogoče v Švici čebele bolj odporne kot drugje, oziroma, da postajajo bolj odporne ali pa povzročitelj manj strupen ali virulenten. Če namreč pogledamo v liebefeldski laboratorij, so tam vsak čas celí kupi škatlic za vžigalice in v njih čebele za preiskavo. To pa so po večini samo kontrole. Čebelarji, oziroma njihovi strokovni organi stalno nadzorujejo svoje čebele in sami hočejo, da so orientirani, kako je z njihovim zdravjem. In pri nas? Moraš prositi, da dobiš kaj v preiskavo. Potem pa je neuspehom v čebelarstvu vse drugo krivo, samo čebelarjeva zanikrnost in nemarnost ne. Čebelarji pa se niti zavedati nočejo, da je prav to povod, da so vedno hujše omejitve v izvozu in uvozu. Ker kjer je vse urejeno in lepo funkcionira, niso potrebni nobeni izredni ukrepi. Tako je povsod in tudi v čebelarstvu.

Padanje okuženj na nozematozi je torej posledica skrbnega čuvanja svojih čebel in obenem dokaz, da se Švicarji zavedajo, kaj so dolžni svojim čebelam in kaj imajo v svojem zavodu za raziskavanje čebelnih kužnih bolezni.

Zelo pa je bila Švica okužena do zadnjega časa na pršičavosti. Veterinarsko policijske mere in pa Frowovo sredstvo so to nevarno bolezen danes že zelo omejile. Pri nas te bolezni še ne poznamo in nam tudi ni potrebno, da bi bili radovedni, kako se pojavlja in kakšne so njene posledice. Kdor pa jo hoče videti, si jo lahko vsak čas ogleda v naturi na ljubljanskem veterinarskem bakteriološkem zavodu. Živih pršic sicer ne bo videl, pač pa mrtve.

Akaroza je pa tudi edina bolezen čebel, ki jo lahko zdravimo in to z že omenjenim Frowovim sredstvom. Uspehi so prav dobri. Kako je treba z njim ravnati, se izve v priloženem navodilu. Glavno je, da dobijo čebele pravo količino zdravila, ki ga vdihavajo. Preveč jih umori, premalo pa ne uniči pršice. V Švici uporabljajo štirioglato lepenko v širini od ca. 10 cm v kvadratu. Skozi njo je napeljana žica, s katero se

drži lepenka in se pri izletni odprtini porine v panj v teku osmih dni vsak večer.

Rezultati so prav dobri, vendar je bilo v začetku tudi veliko pritožb, ali kakor se je izkazalo, neupravičenih, ker neuspehi so bili tedaj največji, če je bila v panju še kaka druga bolezen ali drugi vzrok (noze-ma, hrana, brezmatičnost itd.). Potrebne pa so še nekatere druge varnostne odredbe, da je uspeh čim popolnejši, kot n. pr. pozor pred roparicami, zato dajati lek le zvečer ob slabih izletnih dneh, paziti je treba na zdravljenje v takih dolinah, kjer je južno vreme (Föhn) zaradi izhlapevanja itd.

O povzročitelju te kuge je danes še mnogo nejasnega. Vemo, da jo povzroča pršica, ki se imenuje acar apis Woodi. Ona živi v vzdušnicah in se imenuje tudi zato acar apis internus ali notranji acarapis. Imamo pa še dva akarapisa, ki sta notranjemu popolnoma podobna, vendar nikdar ne ležeta v vzdušnicah. Eden od njih je zunanji akarapis (acar apis externus), ki živi na spodnji strani glave že na prsnem košu, in eden pa, ki živi na hrbtu in se imenuje acar apis dorsalis. Tretji pa bi bil na krilih, ali ta nima posebnega imena. Razlika je samo v dolžini zadnje noge. Ta je pri zunanjem (externus) akarapisu malo daljša, toda med acar apis Woodi in acar apis dorsalis pa niti te razlike ni. Razlika je dalje tudi v tem, da so jajčka notranje pršice popolnoma prosta v vzdušnici, dočim jih druga dva prilepita na telo čebele. S tem pa so že vse razlike izčrpane.

O počrnelosti čebel se danes ne ve skoraj ničesar. Bolezen je v Švici precej pogosta, toda kaj jo povzroča, ni znano. Čebele počrniijo in izgubijo svojo naravno obleko, to je, izpadajo jim fine dlačice po trupu.

Zelo pa se boje v Švici obolenja čebel v Malfiginijevih cevkah, ki jih povzročajo male praživalce, ki jim pravimo amebe. Bolezen se imenuje po povzročitelju Malphigamoebe mellifica Prell. Odkril jo je dr. Morgenthaler. Ime samo je prav neumestno, glede na to, da obole čebele.

Te pa se imenujejo latinski apis s pridevkom mellifica, torej bi bilo pravilno malphigamoebe apis. V Švici ji pravijo »Cysten«. Dosedaj se ni prav za prav vedelo, kaj ž njimi. Opazili so jih navadno le takrat, kadar so čebele obobile na nozematotzi. V zadnjem času pa so jih našli tudi pri čebelah, ki niso bile okužene od nozematotze. In tako danes vse bolj prevladuje mnenje, da so to popolnoma samostojni provzročitelji, ki se naselijo v malfigijevih cevkah in tam žive. Če pogledamo tako okuženo cevko, vidimo v njej polno teh okroglih praživalic. Malfigijeve cevke pa so važen organ in odgovarjajo ledvicam velikih živali. Obolenja ledvic pa niso ravno brez nevarnosti. Dosledno temu moramo sklepati, da so »ciste« tudi pri čebelah nevarna bolezen, ki je še tem težja, ker jo pozročajo živa bitja, ki v teh cevkah žive in se tam množijo. Zanimivo je, da sem nedavno ugotovil to bolezen tudi pri nas.

(Dalje sledi.)

## Razmotrivanja

H. Peterel, Trnovlje

### Razpoloženje čebel za stavbo satja

Razpoloženje (nagon) za stavljenje satja so si v minulih časih razlagali s presežkom donosa, združenim s pomanjkanjem prostora (celic) za odkladanje medu in obnožine ter za širjenje zalege. Seveda, takrat, ko še ni bilo znano, da so čebele v določeni dobi svojega življenja razpoložne za stavljenje satja, ko so tako rekoč naravnost prepojene z mastjo zaradi obilno zaužite hrane, za proizvodjanje redilnih sokov, za prehrano zalege. Vprašanje pa je, ali to novodobno tolmačenje popolnoma drži.

Ako bi bila v vsaki čebeli v določeni dobi njenega življenja potreba za proizvodjanje voska, bi morale tiste čebele, katere nehajo hraniti zalego, vedno proizvajati vosek, in bi morali biti potem na dnu panja vidni drobci neporabljenega voska, ako bi čebele ne stavile satja. Po vestnem opazovanju sem prišel do zaključka, da ni tako. Tudi ako je imela družina veliko zalege v vseh dobah starosti, in je bila paša pod povprečnostjo, ni bilo ne novega satja ne novih prizidkov, ne celicnih pokrovcev in tudi ne drobcev voska na papirju, ki sem ga čez noč položil na dno plodišča. Ni mi bilo torej mogoče razumeti, zakaj

isto število dosluženih čebel-dojilk ob dobri paši proizvaja neverjetne množine voska, ob nehanju paše pa nič ali skoraj nič.

Prišel sem do zaključka, da ne zadostuje za proizvodnjo voska zgolj navzočnost čebel primerne starosti v panju, ampak da morajo biti dani še drugi pogoji, ki pa o njih samo lahko domnevam, dasi ne bodo daleč od resnice.

Glavni pogoj za stavbo satja je po mojem mnenju višja toplota v panju. Znano je, da naravni roj razvija izredno visoko toploto, ki je včasih tako velika, da se mlado satje podre, satnice pa posedejo. Ravno rojeve čebele pa stavijo največ satja. Ravno tako proizvajajo čebele v panjih ob dobri paši več toplote, nego v brezpašni dobi. Kdor jemlje sate iz panja ob najrazličnejših prilikah, se bo lahko prepričal, da so prizidki, kadar ni paše, trdi in krhki, nasprotno pa mehki ob dobri paši. Kako upliva donos na toplino v panju, se lahko prepričamo spomladi. Pred krmljenjem so čebele stisnjene v gnezdu; vsaka, ki ga zapusti, otrpne. Po izdatnem krmljenju pa se počutijo čebele dobro tudi v skrajnih kotih panja. Toplota v panju in dober donos sta tedaj v tesni zvezi da ni enega brez drugega.

Ako zvežemo novodobno naziranje s starim, lahko napravimo zaključke, ki so zelo blizu resnice. Čebele so nagnjene k proizvodnji voska v določeni dobi svojega življenja, ko nehajo biti dojlke, a se udeležujejo kot proizvajalke voska izdatno le takrat, kadar se zaradi dobre paše dvigneta toplota in splošno življenjsko razpoloženje v panju.

Dostaviti bi bilo še, da ob dobri paši proizvajajo tudi starejše čebele vosek, mogoče vedno, četudi v manjši meri kot mladice, mogoče le v sili, ako ni mladice. Da tudi starejše čebele lahko proizvajajo vosek, je že dognano. Naloga bodočnosti pa naj bi bila, da bi skušali dognati, ali ga ne proizvajajo nekoliko tudi ob dobri paši.

Iz teh izvajanj je razvidno, da še dolgo ne bomo odkrili vseh skrivnosti življenja čebelne družine.

Za praktičnega čebelarja je to razmotrivanje poučno. Naj ve vsak čebelar, da ni novega satja in izdelanih satnic brez izdatne paše. Če paše ni, naj si bo to tudi koncem majnika, mora čebelar izdatno pokladati roju ali pa plemenjaku, ako hoče, da mu bo izdelal dodane satnice. Kdor ne posoja, ne more dobiti niti obresti niti glavnice. Tudi čebelar mora posoditi svojim čebelam ob času potrebe. Za posojilo bo dobil naravnost oderuške obresti in tudi glavnica mu bo povrnjena. Čebelar, ki čebelam le jemlje, bo prej ali slej dočkal polom svojega čebelarstva.

## Do katere starosti je matica porabna?

Imam še letos matico, ki sem jo označil leta 1931. Pomota je nemožna, ker se mi je oblika znaka nekoliko ponesrečila in nosi matica na hrbtu mesto pike nepravilni četverkot. Ker zalega ta pet let stara matica kakor najboljša lanske, sem brskal po starih zapiskih in našel tam o njej pripombo: Neverjetno lepa in živahna, komaj jo našel.

Ta matica je bila plod preleganja panja, je tedaj tako rekoč popolna ženska žival; oplenila se je popolno, njeni spolni organi delujejo še vedno brezhibno, preživela je tri hčerke, in sem letos o priliki tečaja za vzrejo matic iz njene zalege izredil štiri hčerke, ki so se srečno oprasile in predstavljajo sedaj vzor mladih matic. Materina družina te matice mi je vedno dala največ medu, ne dvomim, da so tudi njene hčerke — čebele trdnega zdravja, dolgovečne, ter zato lahko dolgo časa nanašajo med. Korist, ki jo ima čebelar od dolgovečnih čebel, je očitna, saj stane reja posamezne čebele čebelno družino veliko truda, medu in obnožine. Čim daljše je življenje posamezne čebele, tem manj je treba naraščaja in tem manjša je poraba živeža za žerke. Potem pa ostane več medu čebelarju.

Kakor smo čitali lani v Sl. Č., smatrajo Švicarji za posebno dobro znamenje napredka pri vzreji matic, ako dosežejo pravilno vzrejene matice izredno visoko starost, ne da bi opešale.

Opazujem že dolgo, katere matice dosežejo izredno starost pri polni moči, in vedno so bile to tiste, katere so zapustile matičnik kot posebno lepo razvite živali. Njih telesnost je bila v najlepšem skladu, odlikovala jih je nenavadna živahnost, bile so urne. Nasprotno so matice, katere so neskladno razvite in imajo neprimerno močno razvit zadek že pred prahom, kratkožive. Najprej preležajo čebele tisto matico, ki je v velikosti pod normalo, čeprav lepo zalega.

Odgovor na vprašanje, kedaj naj čebelar nadomesti staro matico z mlado, je težaven, ker je v vsakem primeru drugače. Ako prezimuje primerno število rezervnih družinic, lahko tvega zazimljenje družin s starejšimi maticami, ki so tekem leta še prav dobro zalegale, kar velja posebno za izredno dobre družine. Ni vsaka od stare matice vzrejena hčerka podobna materi, in prav dobro je za čebelarja, ako prihodnje leto lahko odgoji od dobre matice še nekaj hčerk. Ako pa stara matica opeša, naj družini spomladi pridruži rezervno družino. Toda, ako ima družina starejšo matico, in je bil donos družine v zadnjih dveh letih pod povprečkom, naj nikar ne odlaša in

naj nadomesti staro matico z mlado boljšega pokolenja.

Ravno tako se ne sme čebelarju smiliti matica s kako telesno hibo, n. pr. s hromo nogo. Ako je zlasti katera izmed zadnjih nog hroma, ne more matica dovolj naglo zalegati in zaostaja panj v razvoju in dosledno v donosu. Znano je, da je treba v novodobnih panjih z veliko prostornino izredno rodovitnih matic.

Nikakor pa ni dobro vsako leto zamenjavati starih preizkušenih matic z mladimi. Potem ne doseže nobena matica starosti dveh let. Skušnja je pokazala, da so matice v drugem letu starosti boljše nego v prvem, resnično ali le dozdevno, tega ni mogoče dognati, a tehtnica govori za drugoletne. Poudarjam, da je ta razlika mogoče le dozdevna in da je morda vzrok manjšemu donosu družin z mlajšimi maticami ta, da ni vsaj nekaj časa v družini, kateri smo dodali tujo matico, popolnega soglasja. Naravno je potem, da zaostaja v tistem času.

(Dalje sledi.)

## Naredba o prevažanju čebel na ajdovo pašo

III. No. 3894/1.

Na podstavi čl. 66 in 67 zakona o notranji upravi z dne 19. junija 1929 (Službene Novine br. 143/LXI — »Uradni list« št. 313/76 iz leta 1929) v zvezi s § 11 zakona o izpremembah in dopolnitvah zakona o notranji upravi z dne 9. oktobra 1929 (Službene Novine br. 240/XCIX — »Uradni list« št. 417/104 iz leta 1929) predpisujem zaradi pospeševanja čebelarstva kot važne panoge narodnega gospodarstva za celo območje drav. banovine tole

**Naredbo o prevažanju čebel na ajdovo pašo.**

### Čl. 1.

Kdor namerava pripeljati čebele na ajdovo pašo, mora to prej prijaviti oni občini, v katero jih namerava pripeljati, ter v prijavi točno navesti število čebelnih panjev in prostor, kamor jih namerava postaviti. Obenem mora naznaniti občini svoj točen naslov ali naslov svojega pooblaščenca in kraj (občino), kjer ima čebele, kadar jih nima na paši.

### Čl. 2.

Dovožene čebele se ne smejo postaviti na taka mesta, kjer je v okolihu 600 m od prostora, kamor se nameravajo postaviti, že 100 čebelnih panjev velike mere (2 kranjiča ali 2 čebelna koša veljata za 1 panj velike mere); če pa to število še ni doseženo, se jih sme postaviti toliko, da se doseže to število čebelnih panjev.

Ako v dotičnem okolihu ni vsaj 20% polj posejanih z ajdo, sme občinski odbor maksimalno število panjev znižati od 100 na 75.

V kamniškem in kranjskem okraju znaša maksimalno število panjev za okoliš 75. Pod pogoji prejšnjega odstavka se sme to število znižati na 50.

Na prostore, kjer ni v okolihu 1 km nobenih čebelnih panjev, smejo posamezni prevaževalci ali dogovorjene skupine postaviti do 200 čebelnih panjev. Isto velja, če na to pristanejo domači čebelarji v okolihu 1 km od dotičnega prostora in drugi zunanji čebelarji, ki so do 20. julija prijavili dovoz čebel v ta okoliš (čl. 3.). V tem primeru se mora obenem s prijavo (čl. 1. in 3.) občini predložiti tudi dotični pismeni sporazum.

Ta določila veljajo tudi za dovoz čebel na pasišča ob občinskih mejah.

### Čl. 3.

Čebelarji morajo dovoz čebel prijaviti po čl. 1. do vključno 1. julija dotičnega leta. Če jim po določenih te naredbe dovoz čebel na prijavljeni prostor ni dovoljen, morejo na enak način prijaviti drug prostor v isti ali drugi občini, morajo pa to storiti najkasneje do 20. julija dotičnega leta.

Občina vodi spisek prijavljenih čebelarjev po vrstnem redu, kakor so se prijavili, z vsemi v čl. 1. zahtevanimi podatki in ga mora dati na vpogled čebelarjem, če to zahtevajo.

### Čl. 4.

Med čebelarji, ki so prijavili dovoz čebel do istega v čl. 3. določenega roka, imajo prednost oni, ki že nadalje dovažajo čebele v dotično občino, ostali pa po vrsti, kakor so se prijavili do določenega roka.

### Čl. 5.

Po prijavnem roku (prvem odn. drugem — čl. 3.), ugotovi občina po stanju do dotičnega roka prijavljenih čebelnih panjev in ob upoštevanju prednosti po čl. 4, komu prijavljeni dovoz čebel po določenih te naredbe ni dovoljen in obvesti o tem dotičnega čebelarja. Obvestilo mora biti pismeno in se mora najkasneje osmi dan po dotičnemu roku prijavljenemu čebelarju odnosno njegovemu pooblaščenцу vročiti ali neposredno na njegov naslov priporočeno po pošti odposlati na njegove stroške. Izdana prepoved se vpiše v spisek prijavljenih čebelarjev.

### Čl. 6.

Pred 8. avgustom, v kamniškem, kranjskem, litijskem in novomeškem okraju se pa pred 12. avgustom čebele ne smejo pripeljati na

ajdovo pašo. Osem dni po končani paši, a najkasneje do 15. septembra jih mora vsak dovoznik odpeljati.

V izrednih primerih more kraljevska banska uprava določena roka spremeniti.

#### Čl. 7.

Čebelar mora najkasneje tretji dan po dovozu občini javiti število pripeljanih panjev.

#### Čl. 8.

Ako v kakšnem kraju po drugem prijavnem roku (po 20. juliju) toča ali kakšna druga vremenska nezgoda onemogoči ajdovo pašo, sme prizadeti čebelar tudi brez prijave po čl. 1. in 3. premestiti svoje čebele na poljudno drugo mesto, če so na dotičnem pasišču dani pogoji čl. 2. V tem primeru pa mora čebelar dovoz prijaviti najkasneje tretji dan na to in če jih pripelje iz druge občine, ji mora predložiti potrdilo dotične občine, da na prej določenem pasišču paša ni mogoča zaradi vremenske nezgode.

#### Čl. 9.

Da se zabrani ropanje, je v času ajdove paše do odvoza čebel vsem čebelarjem, tudi domačim prepovedano točenje medu. Prepovedana je nadalje uporaba tako poškodovanih panjev, da je čebelar mogoč dostop tudi drugod in ne samo pri žrelu, vzdrževanje brezmatičnih panjev in vsako odpiranje in pregledovanje panjev v brezpašnih urah.

#### Čl. 10.

Kdor pripelje čebele na ajdovo pašo, ne da bi jih prej prijavil po čl. 1. in 3. izvzemši v primeru čl. 8. in pod tam določenimi pogoji, ali kdor jih pripelje več kot jih je prijavil ali jih pripelje kljub obvestilu občine po čl. 5., da mu dovoz ni dovoljen ali kdor jih pripelje predčasno (čl. 6.), jih mora na zahtevo občine odpeljati v roku, ki ga mu ta določi. Ta rok ne sme biti krajši od treh dni. Če tega ne stori, sme občina čebele odstraniti na njegove stroške. Enako sme občina po 15. septembru (čl. 6.) odstraniti dovožene čebele, če jih čebelar kljub opominu ne odpelje v določenem roku.

#### Čl. 11.

Kdor krši to naredbo z dejanji, navedenimi v čl. 10., nadalje kdor krši določila čl. 7. in 9., ali kdor iz zlohotnega namena prijavi dovoz čebel, a jih ne pripelje ali občini napačno prijavi, kje ima čebele, kadar jih nima na paši, se kaznuje po čl. 69. zakona o notranji upravi z denarno kaznijo od 10 do 1000 din, ob neplačilu denarne kazni v odrejenem roku pa z zaporom od 1 do 20 dni. Denarne kazni

se izrekajo v korist državne blagajne (čl. 70. navedenega zakona).

#### Čl. 12.

Za pritožbe zoper odredbe občin po tej naredbi veljajo predpisi občega upravnega postopka. Pritožbe se morajo rešiti pospešeno, a najkasneje v roku 8 dni.

#### Čl. 13.

Veterinarsko-policijski predpisi s to naredbo niso prizadeti.

#### Čl. 14.

Ta naredba stopi v veljavo na dan razglasitve v »Službenem listu« kraljevske banske uprave dravske banovine. S tem dnem se razveljavljata »naredba o prevažanju čebel na ajdovo pašo z dne 22. VI. 1934, III. No. 5141/1 »Službeni list« štev. 407/52 in naredba o dopolnitvi te naredbe z dne 17. VIII. 1935, III. No. 2643/1, »Službeni list« štev. 470/69.

Kraljevska banska uprava dravske banovine v Ljubljani, dne 23. junija 1936.

Namestnik bana pomočnik:

Dr. Majcen.

## Še nekaj o ajdovih pasiščih

Prevoznikar

Gospodom Murskopoljskemu in Dravskopoljskemu, ki pišejo o prikrajšanju ajdove paše domačim čebelarjem in o ropanju čebel, odgovarjam jaz na podlagi lastnih skušenj sledeče:

Preglejmo uspehe na ajdovi paši od l. 1922 dalje v okolišu Veržej. Za domače čebelarje in za čebelarje prevažalce je merodajna le tehtnica. Ozrimo se na leta, ko čebel še niso prevažali na ajdovo pašo v toliki množini in na leta, ko jih je bilo po mnenju murskopoljskih čebelarjev v omenjenem okolišu preveč. Številke, ki jih navajam, pomenijo prebitek ajdovega donosa, v vsakoletnem mesecu avgustu in septembru. Leta 1923 je izkazala op. post. Veržej 31 kg prebitka; pasle so se samo domače čebele. Leta 1924. je bilo donosa 37 kg (samo domače čebele); leta 1925. 28 kg (samo domače čebele); leta 1926. 17 kg (samo domače čebele); leta 1927. 20 kg (to leto je bilo poleg domačih čebel na paši pri veržejskem kolodvoru še približno 70 tujih A.-Ž. panjev); leta 1928. 10 kg (poleg domačih še 70 A.-Ž. panjev čebel na pasišču pri kolodvoru Veržej); leta 1929. 35 kg. To leto je bilo pri kolodvoru Veržej 600 tujih A.-Ž. panjev, oddaljenih od opaz. postaje Veržej 2200 metrov. Donosa je bilo 37 kg. Opazovalna postaja Cezanjevci,



kjer ni bilo nič tujih čebel, je izkazala 35 kg. Leta 1930. je izkazala op. post. Veržej 21 kg. Poleg kolodvora Veržej je bilo 600 drugih A.-Z. panjev, donos pri teh je 38 kg. Op. post. Cezanjevci je izkazala 46 kg (samo domače čebele). Leta 1931 postaja Veržej ni delovala. Op. postaja Cezanjevci je izkazala 13 kg (samo domače čebele). Poleg kolodvora Veržej je bilo postavljenih 500 A.-Z. panjev; donos 12 kg. Leta 1932 ni bilo niti panja tujih čebel v tem okolišu. Veržejska op. post. ni tehtala; op. postaja Cezanjevci je izkazala prebitka 1.30 kg.

V tem letu se je skrčilo v tem okolišu število panjev za 50%, ker so imeli premalo zimске hrane. Zato so jih jeseni kasirali, ozir. so čebele čez zimo pomrle od lakote. Istotako je bilo l. 1921, ko je izkazala največji donos na vsem Štajerskem in v Prekmurju — op. post. Sv. Peter pri Mariboru — 5 kg. To leto ni bilo dovoženih nikakih čebel na ajdovo pašo.

Leta 1933 veržejska post. ni tehtala. Post. Cezanjevci je izkazala 23 kg (nič tujih čebel). Na pasišču Veržej-kolodvor je bilo 550 A.-Z. panjev; donos 18 kg. Leta 1934. Veržejska postaja ni delovala. Opaz. postaja Cezanjevci je izkazala 17 kg, (nič tujih čebel). To leto nam ni bilo mogoče čebele postaviti na ajdovo pašo v veržejski okoliš zaradi čebelne bolezni, ki se je pojavila v vasi Krapje, obč. Veržej. Radi tega smo postavili 600 panjev čebel v okolico Bunčanov. Pripominjam pa, da ni bilo 1300 metrov daleč na okrog nikakih čebel, istotako smo postavili na veržejski kolodvor 600 panjev, ker ni bilo 1200 metrov na okrog nikakih čebel, da se ni kršila naredba o prevažanju čebel.

Na tem pasišču se je natehtalo 24 kg. Leta 1935 veržejska op. post. tudi ni tehtala. Pri kolodvoru Veržej je bilo 420 tujih panjev čebel; donos na tehtnici — 15 kg. Opazovalna postaja Cezanjevci je izkazala 15 kg (nič dovoženih čebel).

Ako se ozremo na podane številke, je bil donos razmeroma enak, to pa v letih ko ni bilo dovoženih na ajdovo pašo nikakih čebel ter v letih, ko so bile dovožene. To velja tudi za okoliš, kjer ni bilo nikakih tujih čebel.

To bi bil prvi dokaz, da je ajdova paša neomejena. Drugi je sledeči: Nisem samo jaz kot privatnik, marveč so tudi razne opazovalnice med dobro ajdovo pašo natehtale posamezne dneve po 4, 5, in tudi 6 kg donosa in bi tudi čebele, ako bi jim bilo mogoče kar na hitro nektar predelati, še več na dan nanosile. Vzemimo pa sedaj našo jelkovo pašo, ko tudi ne naberejo več ko 4, 5, do 6 kg dnevno v dobri paši. Na tak dan, da bi videli čebelarji, ki še niso videli čebel v hoji,

kaj zmorejo te čebelice in kako hoja med. To se kar cedi od jelk; zjutraj ko solnce vzhaja, se vidi skozi solčni sij, vse polno drobnih medenih niti, ki se vlečejo od jelk. Tako je, kot da bi rosilo, pod jelkami pa je vse mokro od medu, pa kljub temu nismo še dosegli večjega dnevnega donosa kakor na ajdovi paši. Iz tega sledi, da sta jelkova in ajdova paša neomejeni. Banska uprava ni izdala naredbe zato, ker je premalo paše na takih ajdovih pasiških kakor so na Štajerskem in v Prekmurju, pač pa jo je izdala zaradi ropanja. Tudi jaz sem proti temu, da bi se razdalja zmanjšala pod šeststo metrov, ker je vsekakor pravilna. Mogoče mi bo kdo zaradi gori omenjenega kaj ugovarjal, češ, zakaj pa ni bilo vsako leto po 4 do 6 kg dnevnega donosa na ajdovi ali jelkovi paši. Za to je pa več vzrokov. Biti morajo lepi, mirni dnevi, nevetrovni in ne preveč mokra zemlja, sicer je nektar prevoden. Bolje je, da je bolj suho in vroče, da popoldne ajda nekoliko ovene. Za ajdo je glavni pogoj, da je zjutraj toplote nad 13° C.

Naj navedem še nekoliko primerov, kako rodi nevednost sovraštvo napram čebelarjem prevaževalcem. V letu 1930. sem prvič pripeljal moje čebele na kolodvor v Veržej. Pripeljal sem jih z vlakom ob 9.30, odmašil pa ob 12. Že ob 3 popoldne istega dne pride neki čebelar iz 3 km oddaljene vasi, ves razburjen ter mi pove, da je zvedel, da so tu bile pripeljane hude kranjske čebele ter da so mu dva panja že izropale. Kaj rečete, cenjeni čitatelji, k temu? Ali je to sploh mogoče? Leta 1933. sem bil na veržejski občini naznanjen, da so moje čebele, ki sem jih imel na pasišču pri kolodvoru v Veržeu, izropale nekemu čebelarju, ki je bil oddaljen od mojih 1500 m, dva panja čebel. Jaz sem takoj izjavil, da mu to škodo povrnem, ako je to res, toda določi naj se komisija, da škodo uradno ugotovi. Ob določeni uri smo prišli k dotičnemu čebelarju in smo ugotovili, da so bili panji res izropani. Ker sem pa zvedel, da je njegov bližnji sosed čebelar, ki je oddaljen le okrog 400 m od njega, med ajdovo pašo takrat točil, sem predlagal, naj gremo še k temu čebelarju. Komisija ga je vprašala, ali je res, da je med točil, a čebelar je bil popolnoma tiho. Seveda sem jaz še zahteval, naj se še skuša ugotoviti, ali hodijo njegove čebele na rop k omenjenemu čebelarju. Čebele roparice smo potresli s pepelom in na ta način točno ugotovili izvor roparic.

Leta 1931. sem bil, kakor po navadi, neko popoldne pri svojih čebelah na ajdovi paši pri kolodvoru v Veržeu. Pride čebelar iz Veržea, ki je imel svoj čebeljak tri kilometre od mojih čebel in trdi, da mu hočejo moje čebele ves čebeljak izropati. Bilo je popoldne okrog če-

trte ure. Jaz sem mu rekel, naj bo tako pri-  
jazen in naj gre pogledat moje čebele, kam  
letajo. Ogledal si jih je ter rekel, da že vidi,  
kam letijo. Šel je za curkom, ki ga je privedel  
do velikega soda vode, ki je bila pripravljena  
na kolodvoru za primer požara. Tja so hodile  
čebele po vodo. Na čebelarjevo prošnjo sem  
šel k njegovim čebelam. Po panjih so viseli  
celi venci čebel, pred panji na tleh pa je le-  
žalo vse polno oklanih čebel. Ugotovil sem,  
da čebele niti ne izletavajo niti ne prihajajo  
v večji meri. V čebelnjaku je bilo okrog 40  
neiserjevih panjev in pri tolikem številu se  
tudi ne vidi, kam letajo čebele po vodo v  
brezpašnem času.

Ti panji imajo v okencih steklo namesto  
mreže. Čebele so kar mrgolele po steklu kot  
razdražene mravlje v mravljišču. Na dnu pa-  
njev je bilo videti veliko mrtvih čebel, posebno  
pri močnih družinah. Prvi trenutek nisem ve-  
del, kaj naj to pomeni. Pritisnil sem roko na  
steklo, pa bi se bil kmalu opeknel. Ugotovil sem  
tudi, da so bila vsa žrela tako priprta, da je  
mogla komaj posamezna čebela ven ali noter.  
Čebelarju sem ukazal, naj odstrani stekla, pa-  
nje naj pusti nekaj časa odprte, čebele naj  
spredaj nekoliko z vodo poškropi in odpre  
žrela. V pol ure je bilo vse v redu. Čebele so  
se shladile ter šle lepo nazaj v panje. Pa je  
bilo »klanja: konec. Čebelam je pač manjkalo  
zraka. Ker je bila tisti dan izvrstna paša, se je  
čebelar bal, da bi mu naše »hude kranjske če-  
bele« medu ne odnesle, pa je panje domala za-  
mašil. Seveda so čebele v gručah pritiskale iz  
panjev in so se prerivale ter razburjale. Ko je  
videl, da je zopet vse v redu, me je ves vesel  
v hišo povabil, me predstavil domačim kot re-  
šitelja njegovih štirideset panjev čebel ter po-  
stavil na mizo suhe svinjine in svojega najbolj-  
šega vina.

Navedel bi lahko še več takih primerov,  
a naj bo za enkrat dovolj. Le toliko še rečem,  
da jaz skoraj ne poznam ropanja čebel, dasi  
čebelarim že pet in trideset let.

## Poročilo

o rednem letnem občnem zboru Slov. čebelarskega  
društva, ki je bil dne 5. aprila t. l. v Ljubljani.

(Dalje.)

Posebne važnosti je dejstvo, da se je odboru  
posrečilo oprostiti »Dom« prirastkarine, ki bi zna-  
šala okrog Din 20.000. Še važneje pa je, da bo  
»Dom« stalno oproščen vseh davščin, to je zgra-  
darine, zemljarine in vseh doklad. Plačevali bomo  
le dejansko uporabo vode in zmanjšano kanalsko  
pristojbino, kar blagajne ne bo preveč otežilo.

H koncu omenjam še, da je »Dom« zavarovan  
pri Vzajemni zavarovalnici v Ljubljani za znesek  
Din 100.000. Ker pa je bil sedaj popravljen in je

njegova vrednost na vsak način večja kot 100.000  
Din, bomo tudi zavarovano vsoto primerno zvišali.

S tem končam svoje blagajniško poročilo. Pro-  
sim cenjeni občni zbor, da vzame poročilo na  
znanje in ga odobri.

K debati o blagajniškem poročilu se nihče ni  
oglasil ter je bilo poročilo odobreno.

Nato je podal g. ravnatelj Arko sledeče poročilo  
o poslovanju Društvene Čebelarne:

Splošna gospodarska kriza, pod katero trpijo  
skoraj vsa podjetja in seveda tudi posamezniki, ne  
prizanaša tudi naši Čebelarji. To in pa slabe če-  
belarske letine v zadnjih letih so vzrok, da promet  
s čebelarskimi potrebščinami in medom ni tak, kot  
si ga želimo.

Vendar se nam je posrečilo leto 1935 še uspešno  
zaključiti.

Po bilanci in računu izgube in dobička z dne  
31. decembra 1935 znaša prebitok v tem letu dinar-  
jev 500 in je s tem premoženje. Društvene Čebe-  
larne naraslo na Din 116.500. Bilo bi pa večje, ako  
bi se bilo blago ocenilo točno po nabavnih cenah.

Ker je imela D. Č. v l. 1935. manj prometa in se-  
veda zaradi tega tudi manj dobička kot v l. 1934. in  
ker je zaradi preselitve v Dom Antona Janše morala  
prevzeti precejšnje adaptacijske stroške, (okroglo  
Din 13.000), ni mogla zmanjšati svojega dolga pri  
skladu za Dom Antona Janše. Ta dolg znaša še  
Din 80.000. Skrb vodstva D. Č. mora biti, da se  
bo po možnosti kmalu rešila tega dolga. Šele potem  
bo D. Č. dosegla svoj smoter in lahko služila v  
vsakem oziru svojemu namenu, ki mora biti: po-  
strežba društvenih članov z brezhibnimi čebelar-  
skimi potrebščinami po skrajno znižanih cenah in  
nakup medu in voska po najugodnejših cenah za  
čebelarje.

Kupčija z medom se prav povoljno razvija. V  
letu 1935 smo nakupili preko 15.000 kg medu od  
naših članov izven Ljubljane, kar pomeni, da je  
bila D. Č. kupila nad  $\frac{1}{4}$  v Ljubljani uvoženega medu.

Društvena čebelarja stoji na trdnih nogah. Skrb  
njeneja vodstva je, da zadovolji čebelarje z dobrim  
blagom po najnižje mogočih cenah, kupce medu pa  
z brezhibnim medom naših članov. Dolžnost nas  
vseh pa je, da kupujemo čebelarske potrebščine le  
v D. Č. ali pa pri njenih podružnicah ter s tem pod-  
piramo svoje podjetje. Dalje mora biti moralna dol-  
žnost podružnic kakor tudi članov, ki jim dobav-  
ljamo blago na odprt račun, da poravnajo račune  
v dogovorjenem roku. Pomisliti je treba, da mora  
D. Č. poravnati račune za nakupljeno blago naj-  
kasneje v 30 dneh. V več primerih jih mora pla-  
čati celo vnaprej, oziroma ji nekateri dobavitelji  
pošiljajo blago proti povzetju. Iz navedenega mora  
biti vsakomur jasno, da D. Č., ki jej primanjkuje go-  
tovine, nestrpno čaka na poravnavo računov svojih  
dolžnikov.

Vsem p. n. članom, ki želijo k temu poročilu,  
oziroma bilanci in računskemu zaključku, podrob-  
nejša pojasnila, sem rade volje na razpolago.

Tudi to poročilo je bilo brez debate odobreno.

Na poziv g. predsednika je poročal g. Ivo Ver-  
bič v imenu preglednikov računov, da sta z gosp.  
Šmajdkom pregledala vse blagajniško poslovanje  
in knjige upravnega oddelka, sladkornega in Jan-  
ševega sklada ter Društvene Čebelarne, primer-  
jala vse priloge z vknjižbami ter našla vse v naj-  
lepšem redu. Ugotovila sta, da so bili vsi izdatki  
primerni in da se je s premoženjem varčno po-  
stopalo. Zato sta predlagala obema blagajnikoma

in odboru razrešnico. Občni zbor je ta predlog soglasno sprejel.

G. predsednik je nato najavil volitev odbornikov. Naznanil je, da so bili na seji širšega odbora po društvenih pravilih izžrebani gg. prof. Verbič, Arko, Bitenc, Peterlin, Lenarčič in Močnik. G. Peterlin je kot predsednik Zveze v Celju izjavil, da je Zveza na svojem občnem zboru sklenila, da predlaga v glavni odbor vse dosedanje odbornike. Glede na to izjavo je občni zbor za nadaljnjo triletno dobo ponovno izvolil gg. Lenarčiča in Močnika kot zastopnika ptujskega in mariborskega okoliša. Na predlog g. Liliče je občni zbor isto tako izvolil g. Bitenca za krški in g. Peterlina za kočevski okoliš. Na predlog g. Majerja pa sta bila ponovno izvoljena v ožji odbor g. prof. Verbič in g. ravnatelj Arko. Za namestnike so bili izvoljeni: gg. Česenj Karel, ravnatelj v Kranju, Bačič Alojzij z Viča in Grčar Tit, šol. uprav. na Barju, za preglednika računov pa g. Ivan Smajdek, šol. uprav. v St. Vidu, in g. Ivo Verbič, blagajnik Higijenskega zavoda v Ljubljani. G. predsednik se je za ponovno izvolitev in izkazano zaupanje toplo zahvalil.

Na vrsto so prišli samostojni predlogi.

1. Glavni odbor je predlagal občnemu zboru, naj ostane članarina za letos ista, to je 35 Din. Razvila se je daljša razprava, ki so se je udeležili razni delegati. Nekateri so bili za znižanje, nekateri proti, nekateri pa so predlagali, naj bi se članarina plačevala z medom ali voskom. Končno je g. predsednik dal predlog na glasovanje. Za 35 Din so glasovali vsi delegati, proti en sam.

2. Na predlog g. Peternela je občni zbor izrekel zahvalo za požrtvovalno delo vsem predsednikom, tajnikom in blagajnikom podružnic, ker opravljajo svoje posle brezplačno. Zahvala naj se objavi v Sl. Č.

3. Pravilnik za zatiranje čebelnih kužnih bolezni ni povsem zadovoljiv. Občni zbor je dal glavnemu odboru nalog, da skuša pri ministristvu doseči izboljšanje pravilnika.

4. Zaradi znižanja cen čebelarstvu potrebnim so stavile predloge podružnice Trebnje, Novo mesto, Kranj, St. Janž na Vin. gor., Križevci pri Ljutomeru in Breznica. Na vse te predloge je dal pojasnilo g. vodja Čebelarne. Omenil je, da so naši predmeti boljše kakovosti, da se Čebelarina sicer ne more meriti z velikimi tvrdkami z železino, toda člani morajo tudi nekaj žrtvovati, da bo D. Č. v doglednem času lahko prodajala potrebščine še ceneje. V vsakem primeru naj se pošljejo konkretni predlogi, ki se bodo vedno upoštevali. Nadaljnje razprave so se udeležili še drugi delegati. ki so predlagali, naj glavni odbor cene potrebščinam kolikor mogoče zniža. Odbor naj doseže tudi znižanje mestne trošarine na med, vosek in voščine, pretresa pa naj v svojih sejah tudi organizacijo prodaje medu. Poudarjalo se je, da je treba določiti minimalne cene za posamezne vrste medu. Za izvedbo organizacije prodaje medu bo moralo članstvo, če ne bo druge pomoči, seči po samopomoči, ker le na ta način bo mogoče obdržati dobro ceno medu. Na vse te predloge je podal g. predsednik potrebna pojasnila, posebno glede mestne trošarine, za katero je glavni odbor storil že vse korake, a je dosegel le toliko, da trošarina ni bila povišana, kar se je prvotno nameravalo.

5. Tajnik je nato prebral predloge podružnic Trebnje, Smlednik, Kranj, Vrhnika, Breznica, Gorje, ki se ogorčeno pritožujejo nad slabo denaturacijo sladkorja. G. predsednik je pojasnil, da ima

odbor pri sladkorju vezane roke, ker se denaturacija vrši po odredbi ministristva financ v tovarni. Odbor je vložil več prošelj, da bi ministristvo dovolilo pesek ali žaganje kot denaturacijsko sredstvo, ali vsaj dovolilo nižji procent oglja. Društvo je že prejelo dovoljenje, da sme dobivati s peskom denaturiran sladkor, toda dovoljenje je bilo takoj preklicano. Občni zbor je vzel pojasnilo na znanje.

6. Uredba o prevažanju čebel v ajdovo pašo je bila tudi letos predmet živahne razprave. Tajnik je najprej prečital predloge za preureditev uredbe, ki so jih poslale podružnice Trebnje, Smlednik, Ptuj, Ruše, Ljutomer, Križevci, Vrhnika, Logatec in Štrigova. Splošno pojasnilo je podal g. predsednik. Omenil je, da se je z uredbo bavil tudi širši odbor, ki je prišel do zaključka, da v glavnem ni slaba, pač pa jo sreska načelstva in županstva točno ne izvršujejo, kar povzroča toliko nevolje.

Najprej je delegat g. Kancler iz Hajdine podal nekako statistiko, v kateri je navedel, da je v ptujskem okraju v 12 občinah 577 čebelarjev s 5711 panji. Propadla pa sta 202 čebelarja zaradi vsakoletnega ropanja, ki ga povzročajo čebele prevaževalcev. Tudi zastopnika podružnic Trebnje in Smlednik sta stavila posebne predloge in jih izročila odboru. Delegat g. Ačko je predlagal sklicanje ankete z zastopnikom banske uprave, čebelarjev domačinov in prevaževalcev. G. de Gleria je kritiziral dopis odbora glede zaščite pomladne paše v logaškem okraju. G. Mrak je zahteval, da se morajo domači čebelarji na vsak način ščititi. Isto je poudarjal tudi g. Smajdek. Nadaljnje debate so se udeležili gg. Kirar, delegat podružnice Laze, Ivo Verbič, delegati podružnic Križevci, Naklo in Krško. Vse podružnice in vsi navzočni zastopniki so v glavnem zahtevali:

a) da se v uredbi izpremeni in zniža število panjev, ki se jih sme na določeno pasišče postaviti;

b) da se poveča obseg pasišča za določeno število panjev;

c) da se panji po pasiščih pravilno razvrste;

č) da se zaščitijo domači čebelarji;

d) da naj v bodoče dovoljujejo prevoz v pašo le čebelarstvo podružnice, ne pa županstva.

G. predsednik je na koncu debate omenil, da je širši odbor na seji dne 4. aprila sklenil, da naj bi posebna anketa obravnavala spremembo uredbe. Zato je stavil sledeča vprašanja:

a) ali naj se deluje na to, da se uredba spremeni ali ne;

b) ali naj se v pritrilnem primeru skliče anketa ali ne.

Občni zbor je z veliko večino sklenil, da naj se anketa skliče. Udeleži naj se je zastopnik banske uprave ter od vsakega sreza po en zastopnik pripadajočih čebelarstvih podružnic. Te zastopnike izvolijo podružnice dotičnega sreza same. Društveni odbor naj anketo skliče in vodi ter skrbi za odobritev novega osnutka. Anketa naj se skliče v Ljubljano.

Da bi se iz vsakega sreza izvolil v anketo le en zastopnik, je ugovarjal zastopnik podružnice Smlednik in zahteval več zastopnikov, predvsem zastopnikov čebelarjev domačinov. Izgovarjal se je, da predloga ni točno slišal. Zato je dal g. predsednik predlog še enkrat na glasovanje. Tudi pri drugem glasovanju je bil prejšnji sklep z veliko večino potrjen.

7. Tajnik je prečital proračun za leto 1936, ki ga je odbor predložil občnemu zboru v potrjenje. Občni zbor je potrdil sledeči proračun:

(Dalje sledi.)

# Opazovalne postaje

## Poročilo za maj

Mnogo je obetal majnik in nam je tudi mnogo naklonil — toda le dežja. Kljub temu so se panji krasno razvijali in so bili dobesedno natrpani s čebelami, ki pa zaradi neprestane deževja niso mogli izrabiti obilne pomladne paše. Ob lepih dnevih nabrana zaloga je bila ravno za sproti, ker so panji gojili tudi izredno mnogo zalege. Zato so ostala tudi medišča prazna. Mnogi panji so uničili matice in nato rojili s pevkami. Zanimiv je izreden pojav, da je znanemu čebelarju g. Sokliču v

Zalogu pri Moravčah dal panj kar pet rojev. Roje iz zadnje mesečne tretjine pa so morali mnogokje — pitati! Tako katastrofalnega majnika niti stari čebelarji ne pominjajo, saj so mnogi panji ta mesec že odgnali trote! Meni je panj močno odganjal trote, pa se je okrog 9. ure vseeno iz tega panja usipal močan drugec! Slabo vreme je tudi zelo slabo vplivalo na prašenje mladih matic in se jih je letos mnogo pogubilo, ponekod celo 50%.

Kranj: Dne 8. prestavljeni panj je rojil 30. maja med viharjem. Veter in dež sta razbila roj, ki je sicer sedel na dveh mestih, po-

## Mesečni pregled za maj 1936

Kraj	Višina nad morjem	Panj je teže						Toplina zraka			Dni je bilo										
		pridobil v			izgubil v			v mese-cu čistih dkg	največ pridobil	naj-višja	naj-nižja	sred-nja me-sečna	izletnih	deževnih	snežnih	oblačnih	pol-jasnih	jasnih	vetrovnih		
		1.	2.	3.	1.	2.	3.														
		mesečni tretjini dkg						pridobil	pe-rabil	dkg	dne	C°									
Blejska Dobrava . . . . .	577	40	110	170	—	60	40	220	—	40	27	+24	+6	+14'0	23	8	—	8	18	5	1
Breg-Križe . . . . .	483	10	10	100	20	70	50	—	20	30	27	+25	+10	+17'1	28	19	—	9	14	8	8
Kranj . . . . .	385	50	525	245	30	115	255	420	—	170	18	+25	+8	+14'9	29	22	—	24	7	—	19
Virmaše-Skofja Loka . . . . .	361	35	330	155	40	80	110	290	—	85	18	+26	+8	+17'5	31	21	—	6	17	8	29
Tacen-Šmarna gora . . . . .	314	10	225	135	80	80	195	15	—	70	18	+25	+7	+16'0	30	14	—	15	9	7	5
Barje . . . . .	289	205	50	5	70	70	140	—	20	60	1	+25	+10	+15'0	30	13	—	5	17	9	7
Dob . . . . .	305	—	270	320	45	40	130	375	—	70	19	+26	+7	+15'2	29	18	—	7	14	10	8
Rova . . . . .	350	10	140	190	145	40	235	—	80	95	25	+27	+6	+15'8	30	21	—	8	12	11	9
Škorno-Noví klošter . . . . .	450	100	75	175	250	250	—	—	150	75	1	+24	+9	+16'3	30	1	—	4	27	—	—
Sp. Ložnica-Žalec . . . . .	252	5	220	35	80	60	90	30	—	50	17	+20	+5	+13'2	30	18	—	2	28	1	27
Leveč-Sl. Bistrica . . . . .	355	200	300	—	—	—	—	500	—	125	16	+19	—	+9'9	31	16	—	—	24	7	13
Muta . . . . .	387	130	210	340	160	80	110	330	—	130	27	+26	+8	+16'1	30	20	—	3	27	1	25
Sv. Duh-Selnica . . . . .	536	180	115	205	80	100	70	245	—	65	23	+15	+2	+7'7	25	13	—	11	20	—	4
Studenci-Maribor . . . . .	265	90	30	400	80	65	65	310	—	95	28	+25	+5	+15'4	29	20	—	9	16	6	5
Podova-Dravsko polje . . . . .	255	—	—	—	—	—	—	—	—	—	—	—	—	—	—	—	—	—	—	—	—
Cezanjevci . . . . .	182	220	550	280	230	60	230	530	—	110	12	+24	+8	+15'5	28	12	—	7	20	4	18
Nedeljica-Turnišče . . . . .	170	—	—	—	—	—	—	—	—	—	—	—	—	—	—	—	—	—	—	—	—
Žetale-Rogatec . . . . .	322	230	825	540	105	140	170	1180	—	170	22	+23	+6	+15'1	24	19	—	13	17	1	9
Donačka gora-Rogatec . . . . .	320	130	280	500	—	—	—	910	—	90	26	+28	+5	+17'0	31	17	—	3	23	5	10
Kozje . . . . .	307	350	385	95	10	95	185	540	—	100	12	+23	+8	+15'8	22	16	—	10	17	4	9
Leskovec-Krško . . . . .	186	—	—	—	—	—	—	—	—	—	—	+25	+9	+14'5	26	17	—	6	20	5	14
Zakot-Brežice . . . . .	156	150	770	370	20	55	335	980	—	160	24	+25	+8	+15'9	29	20	—	8	21	2	11
Toplice-Dolenjsko . . . . .	179	45	330	440	120	75	70	550	—	120	17	+23	+8	+14'7	30	23	—	4	24	3	26
Krka . . . . .	300	45	60	100	120	125	210	—	250	50	27	+29	+10	+18'1	30	18	—	7	23	1	29
Št. Janž-Dol . . . . .	347	40	120	80	150	50	50	—	10	40	19	+26	+5	+15'1	26	17	—	11	16	4	5
Št. Vid-Stična . . . . .	360	—	—	—	—	—	—	—	—	—	—	+24	+2	+14'6	27	21	—	12	17	2	1
Cerknica . . . . .	575	170	125	155	145	85	80	140	—	80	4	+23	+6	+13'9	27	19	—	7	16	8	19
Sv. Gregor-Ortnek . . . . .	736	—	50	180	170	120	170	—	230	80	27	+22	+6	+12'6	30	21	—	10	14	7	14
Novo mesto . . . . .	180	335	530	175	40	70	75	855	—	130	12	-29	+6	+17'2	29	19	—	7	15	9	1
Šmarjeta . . . . .	375	260	295	320	10	200	290	375	—	130	31	+26	+8	+16'6	30	20	—	4	9	18	25
Valpča vas . . . . .	280	225	605	260	35	160	265	630	—	150	11	+28	+6	+15'5	21	11	—	10	9	12	9

Vsi ti panji so A.-Z. sestava.

tem se je pa vrnil v svoj panj. Matica je ostala kje zunaj na tleh in tudi mnogo čebel; drugi dan je panj začel peti.

**Virmaše:** Letos je narava za 14 dni zgodnejša kot lani in je bilo vse ocvetelo že v maju. Konec meseca smo imeli močne družine, pa brez medu in brez nadaljnje paše.

**Sp. Ložnica:** Smreka je dala nekaj mallega, a akacija nič, dasi je cvetela obilno. Veter in dež sta ovirala čebele pri nabiranju.

**Barje:** Dež zadržuje rojenje, da čebele pomore matice in nato roje s pevkami.

**Cezanjevci:** Imamo kup rojev, katerim pa moramo pokladati, ker vreme nagaja in ni nobenega donosa več.

**Zakot:** Na hrastu je bila tako izborna paša, da so čebele kar težko odnašale mano. Donašale so jo proti večeru še bolj kakor v dopoldanskih urah.

**Dol. Toplice:** Upamo, da bo letos zamedila hoja. Stari čebelarji trde, da se to ponavlja vsakih 10 let. In to bi bilo letos, ker je zadnjič medila v letu 1926/27.

**Leskovec:** V drugi polovici meseca so pričeli rojiti AŽ-panji. Kljub prestavljanju je rojilo dve tretjini panjev.

**Krka:** Prvi roji so letos zaradi vremena rojili večinoma s pevkami.

**St. Vid-Stična:** 9. maja se je na bradi nekega panja sprehajala matica med čebelami. Dobro uro pozneje je v panju pela. Drugi dan je panj rojil in sem ga vsadil na same satnice. Teden dni pozneje sem ugotovil v tem panju samo trotovsko zalego.

**Novo mesto:** Opazujem številno preleganje matic, ker so panji menda zaradi neprestanega slabega vremena naredili križ čez rojenje.

## Čudež

Fr. Rojina — Zg. Šiška

Ne gre za kakšen verski čudež, posebno ne za takšnega, kakor ga je glumila nekoč vodiška Johanca, temveč za čisto navaden čudež, ali bolje za igro narave, zakaj da komu, ki je bil leta in leta plešast, po temenu gol kot po dlani, zrastejo novi lasje, to je pač čudovito. Neredko se poigra narava, da dá vzcveteti hruški ali jablani na jesen, ali da dobi človek še v visoki starosti druge zobe, namreč naravne, ne umetnih, da pa poženejo komu na stare dni zopet lasje, to je edinstveno, zlasti ker zdravniki trdijo, da je kaj takega sploh nemogoče. In vendar se je pripetil tak izreden primer mojemu prijatelju Tonetu

Štruklju, po domače Žibertu s Trate pri St. Vidu nad Ljubljano, trdnemu posestniku in na daleč okoli znanemu gostilničarju »Pri dobrem kruhu«, kateri pridevek je dobila sloveča gostilna po slastnem sorzičnem kruhu, kakršnega znata imenitno peči Tonetova žena in njuna brhka hčerka Kristina.

Pri tem svojem prijatelju imam nekaj panjov čebel, katere hodim past in posedat na klopco pred ulnjakom. V zahvalo za prostor v njegovem ulnjaku mu pomagam pri glavnih opravilih tudi pri njegovih čebelah, saj ima sam zavoljo obilnega drugega dela tako malo časa zanje. Rad jih ima pa zelo, in ga večkrat pritegnejo, da jih mora malo pogledati, kako lete, ali pa da priskakujé v kakšnem panju nekoliko pobrklja. Ima pa navado, da hodi, dasi zelo plešast, razen v najhujšem mrazu ali za k maši, vedno razoglav. Lani ob začetku košnje, ko je imel golo teme že vse rdeče kot kuhan rak, sem ga opominjal, da naj vendar dene kaj na glavo, pa mi odvrne, da ne more na glavi trpeti ničesar, da je čepico odložil, a sam ne ve kje, neko drugo »kloferno« pa da je pozabil v Rojah že tam spomladi pri oranju. Naposled jo je pa le iztaknil. Vročina je pritiskala vedno huje in ko pridem zopet gor, je imel že vse teme v eni sami krasti. Tožil mi je, kako neizrečeno da ga boli, skeli in peče, da ponoči kljub veliki utrujenosti niti spati ne more. Ker je strd že staro in preizkušeno sredstvo zoper opekline, sem mu svetoval, naj se takoj namaže z njo, kar je tudi storil, povrh se pa še namočil s čistim vinskim cvetom, kar ga je zelo hladilo in mu dobro delo. Za čez noč si je napravil isto mažo, si obvil glavo s platneno ruto in je po več mučnih nočeh zopet dobro spal. Kmalu so se mu jele kraste luščiti v velikih, debelih plasteh, in spodaj mu je zasijala bleda luna, ki mu je potem polagoma zopet ogorela.

Po tej Tonetovi prelevitvi je preteklo morebiti mesec dni, ko me opozori na svojo goličavo na temenu. Kako pa se začudim, ko vidim, da je vsa pleša pokrita z gostimi nežnimi laski, ter da tudi med obmejnimi, že zelo razredčenimi lasmi poganja taka podrast. Čez zimo si je pustil potem lase rasti, da sem ga, občudujoč njegovo novo grivo, lahko zanjo pocukal. Ako bi imel lase črne, bi se mu kaj malo poznalo, da je bil kdaj plešast. Zdaj si jih pusti striči na kratko in ker so nekako predivaste barve, niso tako očitvidni, ako se ga pa z roko pogladi čez nje, se jih čuti, kakor bi gladil mladega ježka. Vsekakor pa plešast ni več in bi bil med plešci kakor enooki med slepci, lahko kralj.

Pripomniti pa moram, da je bil tisti med, ki ga je bil Tone rabil, konstanjev, namreč

od pravega kostanja, ki sem mu ga pred tremi leti natočil precejšnjo dežo. Morebiti ni izključeno, da ima prav kostanjev med tak čudovit vpliv na človeško lasišče, morda zato, ker vsebuje, kakor sem nekje bral, med vsemi medovi največ radija. Ako bi samo odlučenje roženice z golega lasišča povzročilo novo rast las, tedaj bi imel že marsikateri gologlavec lase, ker je dobil že marsikdo po glavi enake opekline, kot jih je imel Žiberdov Tone. Najbrže sta delovala opeklina in kostanjev med »z roko v roki«, da sta izvala omenjeni neverjetni, ali vendar povsem resnični pojav.

Zdaj pride čas najhujše vročine in kostanjevega medu in ker je tudi med čebelarji mnogo plešcev, najrajši še najbolj brihtnih, saj pravijo, da so bili največji duševni velikani vseh časov ponajveč plešci, zato se mi je zdelo potrebno, da prav zdaj objavim primer Žiberdovega Toneta. Morebiti se bo kdo opogumil in se pustil po solncu polagoma in previdno vsaj nekoliko opeči, potem naj se pa maže s kostanjevim medom in špiritom. Jaz bi to gotovo tudi poizkusil, a imam še kar precej las; zato se tudi nikoli nisem prišteval k brihtni sorti, ker sem imel brihtnosti le komaj za sproti, dokajkrat tudi premalo. No, pa da me je Bog razsvetlil vsaj takrat, ko sem hotel šolo izpreči in se iti učiti mesarskega poklica, da sem nadaljeval šolanje, da zdaj lahko križemrok in brez skrbi posedam pri čebelah, pa naj naberó že malo več ali manj, saj sem zadovoljen, da jih lahko gledam.

Zelo sem radoveden, bo li kdo izmed čebelarskih plešcev preizkusil Žiberdovo mažo? Ako bi imel kdo z njo uspeh, naj ne ostane z

njim za goro, ampak naj ga objavi v »Čebelarju«. Morda se bo potem kak zdravnik, farmacevt ali drogerist pozanimal za stvar in na posled res zvaril kakšno mažo, ki bo zanesljivo in celo brez bolečin pomagala plešcem do mladeniških kodrov, ne pa kakor vsa dosedanja »univerzalna« tozadevna sredstva, ki ne pomagajo prav nič, a se po vsem svetu vendar izmeče zanje težke milijone, oh kaj milijone, milijarde! Da bi postal dotičnik, ki bi svoj izum seveda v vseh državah zaščitil, kaj kmalu bogatejši od staroveškega Kreza, je brez dvoma več kot gotovo. Morebiti bi se v svoji obilnosti spomnil potem Žiberdovega Toneta, ki mu je bil dal povod k epohalni iznajdbi. Kakor poznam Toneta, vem, da bi si želel še enega grunta, ker ima zdaj samo dva, ali velikoduševni izumitelj bi mu gotovo kupil lepo graščino z največjim veleposestvom okolici. Seveda bi se v svoji širokogrudnosti spomnil tudi mene, ki sem Tonetov čudež razbobnal in s tem povzročil, da se je zadeva razvijala dalje. Ako bi me vprašal, česa si želim pa jaz, bi ne prijel samo za ponudeni mi prst, temveč kar za celo roko. »Gospod!« — bi dejal »podprite našo čebelarsko organizacijo z nekaj milijončki in postavite ji tako Janševo palačo, da bo v dolgo prihodnost vredno proslavljala Janševo in vaše ime!« — »Sprejeto!« — bi mi odgovoril dobri gospod — »ker pa zase nisi pozelel ničesar, ná, spravi tale ček za Din 000.000.000

Vem, gospod urednik, da Vi vsega tega ne verjamete, in v duhu Vas vidim, kako boste sočutno zmajali z glavo: »Rojina gre h kraju, se mu že blede!«

## Društvene vesti

### KONTROLA MEDU

Letos utegne biti ponekod kolikor toliko medu na prodaj. Zato je dolžnost podružnic, da izvršijo kontrolo v redu točno po predpisih. Podružnice, ki kontrole še niso uvedle, naj to nemudoma store v korist svojih članov in zaradi boljše prodaje medu.

Društvena čebelarna bo lepega dne prenehala s kupovanjem nekontroliranega medu. To se utegne kmalu zgoditi. Potem bodo prikrasni člani tistih podružnic, ki se za kontrolo ne zanimajo.

Pripravimo se za dobre letine, ki morajo slediti slabim. Poskrbimo, da bomo takrat pripravljeni za kupčijo. To bomo najlaže in najceneje dosegli z uvedbo kontrole medu.

Po takem medu bo kupec segal rajši, ker bo vedel, da je blago zanesljivo.

Za potrebna navodila in tiskovine se obrnite na Društveno čebelarno.

Vodstvo kontrole medu.

XVI. seja dne 23. aprila 1936. Odbor je odobril zapisnik občnega zbora in zapisnik zadnje seje. Nato je odbor obravnaval tečaj za začetnike, okrožnico za anketo in ostale tekoče društvene zadeve. G. predsednik je poročal o občnem zboru Saveza, ki je bil dne 19. aprila t. l. v Slav. Brodu. Občni zbor je razpravljajal o čebelarskem zakonu, o delovanju Saveza, o čebelarski razstavi in kongresu. Pri volitvah so bili iz našega društva izvoljeni: g. profesor Josip Verbič za podpredsednika, g. prof. Stane Mihelič za odbornika širšega odbora, g. prof. Slavko Raič za člana nadzornega odbora, g. Anton Znidaršič za namestnika.

**XVII. seja dne 30. aprila in XVIII. seja dne 7. maja 1936.** Na teh dveh sejah je odbor razpravljal v glavnem o spremembi uredbe za prevoz čebel v ajdovo pašo ter o vseh predlogih, ki so jih dostavile podružnice.

**XIX. seja dne 14. maja 1936.** Odbor je razpravljaj o udeležbi društva na razstavi v Vukovaru, ki jo bo priredilo ondotno čebelarstvo društvo ob svoji 40 letnici. Iz finančnih ozirov se društvo razstave ne bo moglo udeležiti. Odbor je vzel na znanje, da se je za tečaj za začetnike prijavilo okrog 30 čebelarjev. Zaradi skrajno slabega vremena in slabih čebel se je moral začasno odložiti. G. predsednik in g. ravnatelj Arko sta ponovno obiskala mestnega župana g. dr. Adlešiča zaradi odprave mestne trošarine na vosek in voščine, oziroma vsaj da jo znižajo. Dobila sta pojasnilo, da bo trošarine proučeval posebni odsek mestnih svetovalcev, ki se bo oziral na našo prošnjo. G. ravn. Arko je poročal o tekočih zadevah Čebelarne, posebno glede prodaje satnic in nakupa voska. Odbor je razpravljaj tudi o anketi, ki bo zborovala dne 17. maja t. l. zaradi spremembe naredbe o prevažanju čebel v ajdovo pašo.

**XX. seja dne 28. maja 1936.** O sklepih, ki jih je sprejela anketa dne 17. maja glede prevažanja čebel v ajdovo pašo, je podal poročilo g. predsednik. Osnutek spremenjene stare naredbe je bil poslan v odobritev banski upravi. Poročal je tudi o sestanku z g. dr. Hribarjem, direktorjem drž. veter. bakter. zavoda zaradi preiskave panjev v ptujskem srezu. Pregledovanje ondotnih čebelnjakov se bo začelo v prvi polovici meseca junija. O končnem rezultatu bo poročala glavnemu odboru Zveza, ki vodi celotno delo skupaj z drž. veter. bakteriološkim zavodom. G. prof. Raič je kot knjižničar obvestil odbor, da je g. urednik Bukovec podaril društvu več strokovnih knjig za knjižnico. G. predsednik se mu je lepo zahvalil.

**XXI. seja dne 4. junija 1936.** Odbor je razpravljaj o preiskavi čebel v ptujskem srezu, posebno o kritju stroškov, ki bodo s tem nastali. »Savez« je poročal društvu, da je izdelal g. Pavlin iz Zagreba osnutek pravilnika za zavarovanje čebel proti boleznim. Odbor bo o osnutku razpravljaj še na več sejah, ker je precej obsežen. Banska

uprava je obvestila društvo, da hoče izdelati načrt za povzdigo kmetijstva in gospodarstva za daljšo dobo. Naše društvo naj ji pošlje svoje tozadevne predloge čebelarstva. Odbor bo o tem sklepal na prihodnji seji.

#### POZIV.

Pčelarsko društvo u Vukovaru održat će 15., 16. i 17. avgusta o. g. proslavu 40 godišnjice svoga postanka.

U vezi s tom proslavom održat će se pčelarska izložba. Izlagače se različne vrste košnica od najstarijih do najmodernijih, nastanjenih i nenastanjenih, pčelarsko orudje, med i medni proizvodi, vosak i proizvodi od voska, pčelarska literatura i uopšte sve što se u pčelarstvu zasnja.

Ujedno će se 15. augusta o. g. u Vukovaru održati kongres Saveza jugoslavenskih pčelarskih društava i zadruga, na kojem će sudelovati pčelari iz cele Jugoslavije.

Osim toga će pojedini iskusni pčelari praktičari i teoretičari održati uzorna predavanja: »O modernom i racionalnom pčelarenju.«

Učesnici ove izložbe imaće:

1. 50% popusta na svim državnim saobraćajnim sretstvima kako za sebe, tako i za dopremljenu robu.

2. Oprošteni od plaćanja gradske taracovine.

3. Na izložbi će imati besplatno mesto.

Izložba traje 3 dana. Prijave se imaju slati na Horaček Stanka, tajnika pčelarskog društva u Vukovaru, te se iste primaju do 5. augusta o. g. zaključno. Predmeti za izlaganje primaju se do 12. augusta o. g. zaključno. Stan u hotelima, eventualno privatno, osiguran. Svaki izlagač može robu na izložbi prodavati.

Pčelarsko društvo u Vukovaru.

## Naše podružnice

Ljubljanska podružnica ima prihodnjo odborovo seja v torek, dne 14. julija ob 8 zvečer v običajnem lokalno. Člani interesenti vabljeni.

**Podružnica Ptuj.** Dne 3. maja smo imeli predavanje o naprednem čebelarstvu, ki se ga je kljub slabemu vremenu udeležilo nekaj članov in nečlanov in so z vso vnemo sledili predavateljima. Predsednik podružnice g. Lenarčič, znani delavec in predavatelj nam je lepo in lahko razumljivo razložil pomen čebelarstva v gospodarskem oziru ter nam podal potrebne smernice za napredek čebelarstva.

Za g. Lenarčičem je predaval čebelar in izvelelec za bolezni g. Komel, ki je tudi na lep način obrazložil gnilobo zalege največjega sovražnika čebelarstva. Obenem nam je tudi razložil način zatiranja te bolezni ter vsa sredstva pri razkuževanju panjev in orodja.

Oba govornika sta bila deležna splošnega priznanja navzočnih tovarišev in želimo le, da bi se

strokovna predavanja nadaljevala, da bi si čebelarji pridobili še več znanja o racionalnem čebelarstvu ter se seznanili z vsemi novostmi na tem polju.

Na dan 10. maja je podružnica povabila vse podružnice na Dravskem polju zaradi sestave predloga za spremembo uredbe o prevozu čebel na ajdovo pasišča. Vabilu so se odzvale vse podružnice, ki so z vnemo sodelovale pri predlogih za spremembo uredbe, ki je za naše kraje velike važnosti, ker je Dravsko polje središče ajdovih pasišč.

V vseh vprašanih so se delegati podružnic zedinili na enotni predlog, ki je bil po okrajnem delegatu g. Lenarčiču iznesen pri anketi komisije v Ljubljani, dne 17. maja.

Slovensko čebelarstvo društvo je nakazalo Zvezi v Celju večji znesek za pregled čebelnjakov zaradi zatiranja čebelnih bolezni. — Ker bodo v doglednem času izvedenci za čebelne bolezni začeli z delom, se opozarjajo vsi čebelarji člani in

nečlani, da ne ovirajo njih dela, temveč jim pomagajo, da bomo zatrli bolezni, ki uničujejo naše čebele.

**Podružnica Žalna** je priredila dne 17. maja 1936 predavanje pri čebelnjaku člana Jožefa Škrjanca na Blatu pri Grosupljem. Predavanja se je ude-



ležil poleg lepega števila mladih in vnetih čebelarjev tudi vzorni čebelar g. Košak z Grosupljeja.

Ko nam je g. urednik Bukovec temeljito razložil bistvo in pomen prestavljanja in vse načine tega važnega opravila, smo tudi praktično izvrševali to, kar nam je g. predavatelj priporočal. Lepi in vzorni čebelnjak g. Škrjanca je kot nalašč razrejen za praktične demonstracije. Žal, da za časa

predavanja niso bile čebele take, da bi se jih od srca veselili. — Dež, samo dež, dan na dan.

Po predavanju smo se živahno razgovarjali in marsikako uganili o čebelarstvih stvarih. Na svidenje!

**Zbor dolenskih in belokranjskih čebelarjev** dne 3. maja v Novem mestu je pokazal veliko zanimanje za napredek čebelarstva. G. Liliija je ob 10 otvoril zborovanje, pozdravil navzočne ter pozval g. Mirtiča, da je podal poročilo o bližajoči se razstavi. Ta je v kratkih besedah povedal o pomenu obrtno-gospodarske razstave in bodril navzočne, da se tudi čebelarji številno udeležijo razstave, ki bo 4. julija. G. Liliija je pozval vse podružnice, naj najkasneje do 20. junija sporoče novomeški podružnici s čim se bodo udeležili razstave.

O snužnji se Zvezi dolenskih in belokranjskih čebelarjev je govoril g. Liliija. Mnogo bi pripomogla k medsebojnemu spoznavanju čebelarjev, k skupnemu delovanju kar se tiče nabave čebelarstvih potrebščin, predavanj in čebelarstvih tečajev. Vsi so bili edini, da naj se zveza ustanovi. Razpravljalo se je tudi o spremembi naredbe o prevajanju čebel v ajdovo pašo. G. Veble je podal svoje mnenje s pravnege stališča. G. Malasek, kmetijski referent, pa je pojasnil, kako naj se ta naredba izdela, da bo imela uspeh, da ne bo nobenih pritožb, niti od prevaževalcev, niti od domačinov. Priporočal je tudi, naj sejejo več take ajde, ki dobro medí.

## Drobir

**Umetno oprasenje matic je problem**, ki zaima vse moderne vzrejevalce matic. Zavedajo se, da še ni dovolj, ako oplemeni matico žlahtnega rodu trot žlahtnega pokolenja. Treba je tudi, da bi izmed trotov izbrali najkrepkejše z vsemi zunanjimi znaki čiste krvi. Šele potem bi imel vzrejevalec resnično jamstvo, da se je matica oprasila točno v zmislu načel moderne vzreje živali.

Da bi dosegli ta smoter, so poizkušali že vse mogoče. Glede tega najdemo zanimive podatke v zadnji številki Sl. Č., str. 84. Gospod Rojec je vestno registriral vse poizkuse, ki so jih že napravili, da bi dosegli kontrolo nad praho. Celó to, da bi spuščali matice, privezane na dolge niti...

O vsem tem sem premišljal, pa se ne morem otresti dvomov, da bi ti načini kdaj dovedli do dobrih uspehov. Morda se bo komu posrečilo oprasenje matice na ta ali oni težavni umetni način, kar nas je priprostih čebelarjev, pa ne bomo mogli slediti tem načinom, ker bodo za nas morda prekomplicirani.

Pa naj preizkušajo kar hočejo, za vse večne čase ostane pribito, da se matica mora prahiti v zraku. Le tedaj je mogoča popolna oprasitev. Zakaj? Če se dotaknemo p a r n e g a trota, ki se je vrnil s poleta v panj, se največkrat pripetí, da mu hipoma izstopijo spo-

lovila in že je mrtev. Pri tem popolnoma odreveni. Otrp je tako popoln, da je trupelce kakor bi bilo leseno. Pa poskušajmo narahlo stisniti trota, ki ga najdemo v panju na satu. Na pritisk ne bo nikoli reagiral. To nam jasno pove, da mora trot pred plemenitvijo zleteti v zrak, sicer ne morejo spolovila izstopiti. Takojšnja trotova smrt je pa zopet potrebna, ker se sicer matica trota ne bi mogla iznebiti. Takoj po kopulaciji začne z mrtvim trotom padati. Šele ko prijadra na tla — zato toliko izgub pri prahi! — se skuša trota iznebiti. To pa ne gre tako naglo, kakor marsikdo domneva. Na lastne oči sem to že dvakrat opazoval, enkrat na domačem vrtu, enkrat pri rajnkem Petru Pavlinu. Matica se mora s sprednjimi nogami čvrsto upreti, da z zadnjima lahko trota odtrga, kar se ji posreči šele po večkratnem poizkusu. S tem pa ne izključujem drugačnega načina iznebitve trota (v zraku). Vendar se mi zdi opazovani način kot pravilo bolj verjeten.

Zagonetka matičine prahe bo še dolgo vznemirjala čebelarje in kdo more reči, ali se bo res komu kdaj posrečilo, da bo razvozljal to tajno naravi. Da bi je le ne.

**Letošnja vzreja matic** je zadela ob nepričakovane težave. Ne povsod, toda marsikje so imeli čebelarji velike težave z mladimi ma-



ticami, ki zaradi slabega vremena niso postale parne in so tičale v panjih, ne da bi mislile izleteti na praho. Velik odstotek tistih, ki so končno vendar šle na obhojo, se ni vrnil in se je izgubil. Marsikatera matica je čepela in čepela v panju na tedne in končno začela nesti — trojta jajčeca. Letošnje mladice tudi niso bogvekaj popolne. Dež in pomanjkanje sta pokazila mnogo. Dobre paše bo treba, da bodo družine z letošnjimi maticami zavrnavale izgubo čebel v dobi, ko ni bilo v panjih zalege.

**Ali res umori pevka godne matice v matičnikih?** Pravijo, da ko panj odroji, gre matica od matičnika do matičnika in pomori vse že godne matice, ki so še v matičnikih. Trdijo, da potisne na določenem mestu želo v matičnik in piči mlado matico, ki jo čebele potem mrtvo vržejo iz panja.

Res je, da ima pevka hude čase, dokler sluti in čuje, da je v panju še kaka tekmovalka. Strašansko je razburjena in dirja kakor brez uma s sata na sat, da bi prišla do matičnikov. Toda čebele ji ne puste blizu. To vemo vsi in zato domnevamo, da izvršuje matica pevka rabeljski posel nad svojimi sestrami. Jaz tega še nikdar nisem opazoval. Morda je res, morda pa tudi ne. Kadar se sprimeta dve matici, je zadek tiste, ki je podlegla, krčevito zviti, natanko tako kakor pri oklani čebeli. Saj drugače tudi ne more biti. Na mrtvih maticah, ki jih izvlečejo čebele po odrojenju iz panja, pa nikdar ne opazimo krčevito zvutih zadkov. To govori proti omenjeni domnevi, namreč, da pevka pokončava matice v matičnikih.

Da bo slika popolnejša, omenjam še dejstvo, ki je bilo dobro znano že našim čebelarjem dedom. Kake dve, tri ure po roju z mlado matico (drugem, tretjem), začne panj, ki ne namerava več rojiti, preganjati godne matice. Čebele jih gonijo s sata na sat, jih skušajo zagrabiti za krila ali nožice, toda urne matice se dostikrat izmotajo iz klopčiča in pobegnejo, da bi se rešile, toda konec koncev jih pa le doletí neizogibna usoda. To preganjanje so včasih čebelarji izkoriščali, da so imeli kako mlado matico v rezervi. Izrojencja so zadi odprli in čakali, kdaj bodo čebele prignale matico na zadnji sat, da jo ujamejo. Čakali so le pri tistih izrojencih, ki se je iz njih slišalo cvilenje matic, ki so jih čebele krepelile.

Drugega nimam ničesar povedati, kar sem pa omenil, so suha dejstva, ki jih lahko marsikdo potrdi.

**Še nekaj o matični prahi.** Velike so nevarnosti, ki prete matici na prahi. S tem, da se je srečno oprasila in iznebila mrtvega trota ter končno priletela do domačega čebelnjaka, še ni rešena vseh nevarnosti. Zgodi se, da zaide v tuji panj, kjer ji naglo prestrižejo nitko živ-

ljenja. Celo pred vrati domačega panja jo včasih nepričakovano zaloti smrt. Ne smemo prezreti, da izgubi matica na prahi kolikor toliko duha po domačem panju, obdaja jo pa včasih tudi vonj po tujem trotu. Zaradi matičnega izleta zelo vznemirjene čebele jo čakajo pred žrelom, da jo spremijo v varno zavetje panja. Duh po tujem trotu pa jih razburi tako, da napadejo domačo matico in jo zaduše.

G. Janko Babnik z Viča je nedavno opazoval tak primer. Da se je matica srečno oprasila, je spoznal po znamenju, ki ji je visel iz nožnice. Trikrat je poizkušala sestiti na brado, toda vsakokrat so čebele planile po njej, da se je komaj rešila. Napadle so jo prav tako kakor čebelo roparico. Šele ko je sedla četrtič, so jo spoznale in pustile v panj. Ali se je potem čuditi, da se toliko matic »izgubi« ob prajenju?

**Vremenski prevrti** po prestavljenju so mnogokrat prav usodni za nadaljnji razvoj panja. Čebele prestaviš ob lepem, soplelem vremenu, slamnice lepo presušiš in spraviš ter se veseliš dobre paše in napredka družin. Čez noč se vreme obrne. Z neba lije kakor iz škafa dan na dan brez prestanka. Čebele se niti giniti ne morejo. Da ne manjka nobene dobrote, začne pihati še mrzla burja, ki naglo shladi zrak, tako da postane tudi v panjih pošteno hladno. Gorje takrat matici in tisti peščici čebel, ki je ostala pri njej v plodišču po prestatvitvi satov v medišče. Reve žde napol otrple na osamelem satu. Takrat moramo družine takoj toplo odeti, slamnice vrniti v panje, žrela pa izdatno zožiti, da ostane v panju kolikor mogoče mnogo toplote, ki jo družina ravno takrat najbolj potrebuje.

**Pozor spomladi na najmočnejše družine!** Napredek nekaterih družin je spomladi tako nagel, da se panj kar vidno polni s čebelami. Nekateri panji so za 10 dni in še za več prej godni za prestavljanje, kakor ostali. Na take uredno razvite plemenjake moramo posebno poziti, da jim ob deževnem vremenu ne zmanjka živeža. Najmočnejše družine začnejo ponavadi najprej cepati od lakote. Vso medeno zalogo porabijo v dobi naglega napredka. Dnevna poraba medu za zalogo pa je zelo velika, in treba je le nekoliko deževnih dni, pa trka smrt na vrata panja. Zato moramo ob slabem vremenu na take družine posebno paziti, da jim pravočasno pomagamo z izdatno porcijo živeža. Četrtilitrske porcije taki družine ne zaležejo prav nič. Dati ji moramo 1½—2 l krme na vsakih štiri, pet dni. To je komaj dovolj za golo življenje odraslih čebel.

Kako velika je poraba močne družine, sem se letos ponovno prepričal. V deževni dobi maja meseca sem moral pitati panje. Suša je

bila v vseh. Najmočnejšemu sem dal v mediščeh zadnji sat ajdovca; tehtal je nekoliko nad tri kilograme. Če si božji, imaš za 10 dni dovolj, sem si mislil. Drugim panjem sem dal po  $1\frac{1}{2}$  l sladkorne raztopine. Čez pet dni sem moral zopet pitati. Takrat sem ugotovil, da je najmočnejša družina porabila že nad  $\frac{2}{3}$  tistega medu v satju. Marsikdo pa misli, kako izdatno podpre družino, ko ji je dal  $\frac{1}{2}$  l sladke vode (takozvane sladkorne raztopine).

**Dobava sladkorja za pitanje** je poglavje zase. Niti ene pošiljke ne moremo dobiti, da je ne bi spremljale najrazličnejše ovire in težave. Pri vsakem vagonu so spremembe glede denaturacijskega sredstva in načina denaturiranja ter kakovosti blaga. Ni dovolj, da imamo težave pri oblastih, od časa do časa nam jih napravi še tovarna, ki nam vsiljuje ravno tako vrsto sipe, ki je ne maramo. Hočeš nočeš jo končno moraš vzeti, ker sme dobavljati sladkor samo določena tvornica.

Naj bi bilo že enkrat konec teh neprestanih šikan. Menda vendar ne bo nihče zahteval, da bomo padli na kolena in milo prosili za to, kar nam gre in kar mora biti. Ta praksa se je obnesla, ko so nam kruh delili dunajski močotci. Tistih časov in prakse si pa ne želimo nikdar več nazaj. Naj napravi »Zveza« pri pristojnih oblastih korake, da se odstranijo vse ovire in napravi vendar že enkrat red.

**Opazovanje čebel pri žrelu** je velike važnosti za uspešno čebelarjenje. Dober čebelar bo spoznal že po obnašanju čebel na bradi, kaj se godi v panju in v kakem stanju je družina. Stari čebelarji so bili mojstri v tem poslu, ker so bili prisiljeni sklepati iz obnašanja čebel pri žrelu na dogodke v notranjosti panja. Satje je bilo nepremično, panji največkrat v skladnici drug na drugem, tako da je bilo težavno in zamudno brskati po panjih.

Pri mnogih modernih čebelarjih pa opazamo popolno pomanjkanje smisla za tako opazovanje. Bežen pogled po pročelju panjev in že se začne odpiranje panjev zadaj in čestokrat prav nepotrebno poseganje v notranjost. Opazamo pa tudi, da je med naprednimi čebelarji tudi mnogo takih, ki sledo našim čebelarskim očancem in opravijo kontrolo nad družinami rajše z opazovanjem življenja na bradi, kakor z razkopavanjem gnezda. Tako je tudi mnogo bolj prav.

**Težek zgodnji roj** je dobil dne 22. aprila čebelar France Žagar v Bojhovcu pri Trebel-

nem. Tehtal je  $3\frac{1}{2}$  kg. Dal ga mu je kranjč, kar je vsekakor zelo, zelo čudno. Sapramiš!

**Čebelarški Obzornik**, čigar 4. številka je priložena tej številki Sl. Č., je naročilo približno 350 članov.

Dasi smo vedeli, da število naročnikov bržkone ne bo doseglo tiste višine, ki je potrebna, da bi se list sam vzdrževal, smo vendar upali, da bo med našimi čebelarji nekoliko več vneme za znanstveno gradivo in več stremjenja po večji čebelarji izobrazbi.

Vse kaže, da Obzornika ne bomo mogli ohraniti pri življenju, če se naši čebelarji ne bodo zganili in v zadnjem trenutku popravili, kar so doslej — pozabili: naročiti se na list. Če bi se dobilo le 200 čebelarjev, ki bi bili pripravljani plačevati tudi večjo naročnino, recimo letno 50 Din, pa bi bil obstoj lista zavarovan. Toda čebelarji še nismo dosegli požrtvovalnosti športnikov, ki mnogi od njih žrtvujejo velike vsote, samo da tista dvanajstotica lahko žogo brca. Ali ni žalostno, da se za duhovno čebelarsko hrano, Čebel. Obzornik, ne zanimamo bolj? Zganimo se, še je čas!

**Velikopotezno.** Nemci mnogo store za izboljšanje čebelje paše. V tem pogledu je njih delovanje naravnost zgledno. Slovesa jim tudi ne more kratiti dejstvo, da je njihova zemlja intenzivno kultivirana, in da so zaradi tega primorani kaj storiti za pašo svojih čebel. V pokrajini Hannover so pri Recklingenu zasadili na obeh straneh neke reke 15 km dolg pas nizkega grmičevja in drevja, da bodo imele čebele boljšo pašo, ptice in mala divjačina pa varno zavetje. Vrhtega bo enolična pokrajina mnogo pridobila na lepoti. Varstvo in oskrbovanje pasu so prevzeli čebelarji in gozdni ter lovski čuvaji.

**Listnica uredništva.** Vsem, ki so se oglasili za vzpenjalko clematis montana perfekta: Sedaj sadik ni na razpolago. Prihodnjo pomlad, v začetku aprila meseca jih bo dovolj. Takrat je čas za sajenje.

D. T. v N. Prosim, nikar ne postajajte nestrpní, če članka še nisem priobčil. Samo 16 strani Sl. Č., pa še od teh zavzemajo razna poročila skoraj polovico. Pride kmalu na vrsto.

R. P. v S. Res je, da stane Sadjar in vrtnar letno samo 25 Din, toda upoštevajte vendar, da ima 9000 naročnikov. Sl. Č. pa samo nekaj nad 3000.

---

Sklep za uredništvo je 20. dne vsakega meseca. Pisma in denar za društvene namene je naslavljati na »Slovensko Čebelarstvo« v Ljubljani. Ček, račun št. 11.066. — Blagovne pošiljke (vosek, med) in naročila za čebelarske potrebščine je pošiljati na »Društveno Čebelarno« v Ljubljani, Tyrševa c. 21. Telefon 35-45. Ček, račun št. 15.645. — Društveno tajništvo je v Ljubljani, Poljanska c. 13/I. Telefon 38-38

# Društvena Čebelarna v Ljubljani

Tyrševa cesta šte. 21

**kupuje**

med in vosek brezhibne kakovosti. Poslati ji je vzorec z navedbo cene

**prodaja**

vse čebelarске potrebščine prvovrstne kakovosti

**Zahtevajte cenik!**

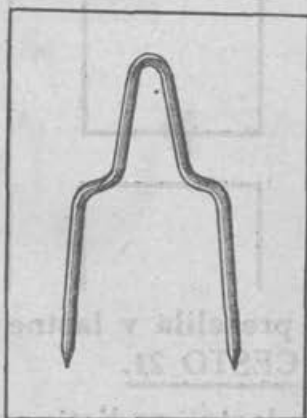
Čebelarji, naročajte čebelarске potrebščine le pri Društveni Čebelarni.

## Čebelarji, ali imate že novo čebel. knjigo,

ki jo je spisal g. D. Jug? Ako ne, jo hitro naročite, da boste po njenih navodilih uravnavali svoje čebelarstvo v plodonosno podjetje. Trdo vezana 50 Din, mehko 45 Din. Za poštnino je pridejati še 5 Din.

## Ali ste že zavarovali svoje čebele?

Zavarujte jih pri društvenem nezgodnem zavarovanju. Berite Slov. Čebelarja iz leta 1935 št. 7 in notico v društvenih vesteh v št. 6 letošnjega letnika.



Št. 26 a



Št. 42

## Uvedli smo v prodajo:

Št. 26 a. »Triglav« kvačice za A.-Ž. panj iz pobakrene je-klene žice. (Izum g. šol. upr. Lada Martelanca v Črnomlju.)

Cena za 1 kg znaša Din 18.—.

Št. 17 a. Zabijač za »Triglav« kvačice, komad po 10 Din. — Pri- pomnimo, da se za zabijanje teh kvačic za silo lahko rabi tudi za- bijač za navadne kvačice.

Št. 28a. Šablona za zabijanje »Tri- glav« kvačic, po ceni 10 Din za kom.

Št. 42. Razstojišče, avstr. za Da- dantove panje iz najboljše je-klene žice; po ceni 4-25 Din za 100 kom.

# Kje boste odslej kupovali čebelarske potrebščine ?

Kolodvor

Gospodarska  
zveza

Čebelarna  
poprej

Pražakova

ulica

Jetniš-  
nica

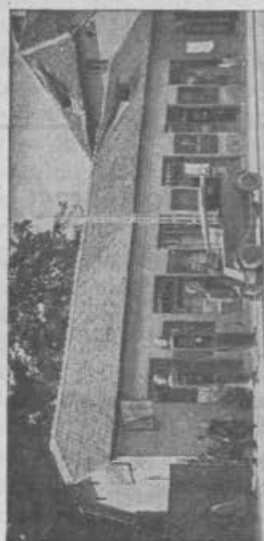
Sodišče

Miklošičeva cesta

Kolodvorska ulica

**Tukaj!**

Tyrševa (Dunajska) cesta



Pri  
»Figovcu«

**POZOR!** Čebelarna se je dne 1. nov. 1935 preselila v lastne  
društvene prostore na TYRŠEVO CESTO 21.

**ČEBELARJI,** posetite Čebelarno in podpirajte lastno podjetje z  
mnogobrojnimi naročili!