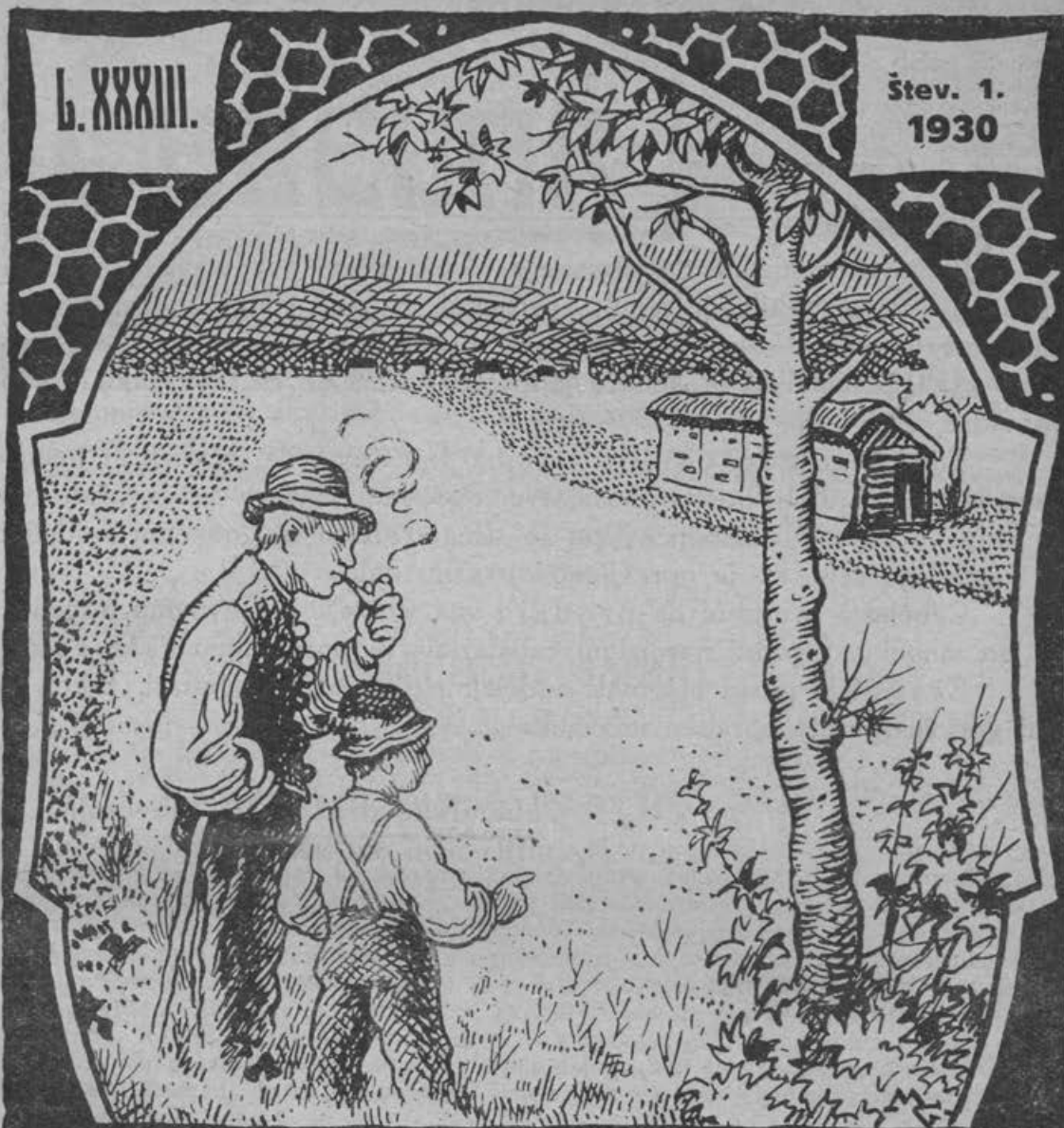


L. XXXIII.

Štev. 1.  
1930



**SLOVENSKI**



**ČEBELAR**

**GLASILO ČEBELARSKEGA DRUŠTVA  
ZA SLOVENIJO**

## Vsebina:

Voščilo in vabilo . . . . .	1	Opazovalne postaje . . . . .	11
Čebelarstvo v kamniškem okraju . . . . .	1	Društvene vesti . . . . .	13
Mesečna navodila . . . . .	5	Podružnične vesti . . . . .	14
Ustanovitev čebelarke zadruge . . . . .	8	Drobiž . . . . .	14
Načrt navedbe o zaščiti in pospeševanju čebelarstva v Dravski banovini . . . . .	9		

Blagovni oddelek Čebelarskega društva ne razpolaga z lastnim osebjem. Vsled nekaj notranjih sprememb v poslovanju Jugoslovanske knjigarne je odprt blagovni oddelek v prihodnje za osebni nakup samo vsak ponedeljek in soboto dopoldne od 8 do 12 in vsako sredo popoldne od 14 do 18.

Tudi kdor naroči po pošti naj upošteva, da je večkrat nemogoče takoj odpraviti poštno pošiljatve. Posebno ob času sezije pride vse na kup; dolžnost uslužbencev pa je drugod in so blagovnemu oddelku na razpolago šele, ko je opravljeno obvezno delo.

Cebelarje prosimo, da prodajo ves vosek blagovnemu oddelku, da bo mogel ta ugoditi naročilom čebelarjev, ki potrebujejo satnice.

Evskol je pustil blagovni oddelek na novo impregnirati, tako, da rad gori in je zelo poraben in učinkovit.

**Čebelarsko društvo za Slovenijo**  
Blagovni oddelek - Ljubljana.



## GLASILO ČEBELARSKEGA DRUŠTVA ZA SLOVENIJO V LJUBLJANI UREJUJE AVGUST BUKOVEC, LJUBLJANA, GRUBERJEVO NABREŽJE ŠTEV. 14

Sklep za uredništvo 20. dne vsakega meseca. Pisma v društvenih zadevah je naslavljati na „Čebelarstvo za Slovenijo v Ljubljani“. Naslov za denarne in blagovne pošiljke (vosek), naročila na čebelarске potrebščine: Blagovni oddelek „Čebelarstva društva za Slovenijo v Ljubljani“, Jugoslov. knjigarna

*V Ljubljani, dne 1. januarja 1930. / Številka 1.*

*Letnik XXXIII.*

### Voščilo in vabilo.

Uredništvo in upravništvo »Slov. Čebelarja« ter ves društveni odbor želi ob nastopu novega leta vsem svojim članom in naročnikom prav

**srečno in veselo novo leto 1930.**

Bog dai, da bi nam naklonilo zdrave čebele in obilno pašo ter da bi vrste naših čebelarjev pomnožilo in strnilo v krepko organizirano fronto. Želimo tudi, da bi naše društveno delovanje v korist vseh čebelarjev in v dosego zaželenih smotrov postalo čim izdatnejše.

Ko izražamo to svoje voščilo, vabimo vse včlanjene čebelarje, da ostanejo svoji organizaciji zvesti, nečlane pa, da pristopijo k društvu. Le velika organizacija more nuditi svojim članom velike koristi in to izkuša doseči tudi naše društvo. Skrbimo, da bomo letos svoje vrste pomnožili vsaj za 200 članov in dosegli, da bo društvo štelu 2000 članov. Res je, da še nobeno društvo ni moglo ustreči vsem svojim članom, res pa je tudi, da posamezniki ne morejo doseči tistega, kar lahko doseže društvo. Zato pristopajte k društvu, da dvignemo naše čebelarstvo na tisto visoko stopnjo, ki jo vidimo v duhu pred seboj!

### Čebelarstvo v kamniškem okraju.

I. Mayer v Dobu.

**P**red nekako desetimi leti, ko sem prišel v ta okraj, sem v mnogih vaseh našel zelo zanemarjena čebelarstva. Prazni, napol podrti čebelnjaki so pričali o nekdanji slavi. Kmalu potem sem zapisal: »Prazni čebelnjaki pričajo, da naše čebelarstvo propada.«

Pa te besede niso bile pogodu našemu uredniku. Zmajal je z glavo in zamrmral v svojo sivo brado: »Nak, to pa ne držil! — Pa je le držalo! Vsaj za tisti čas.«

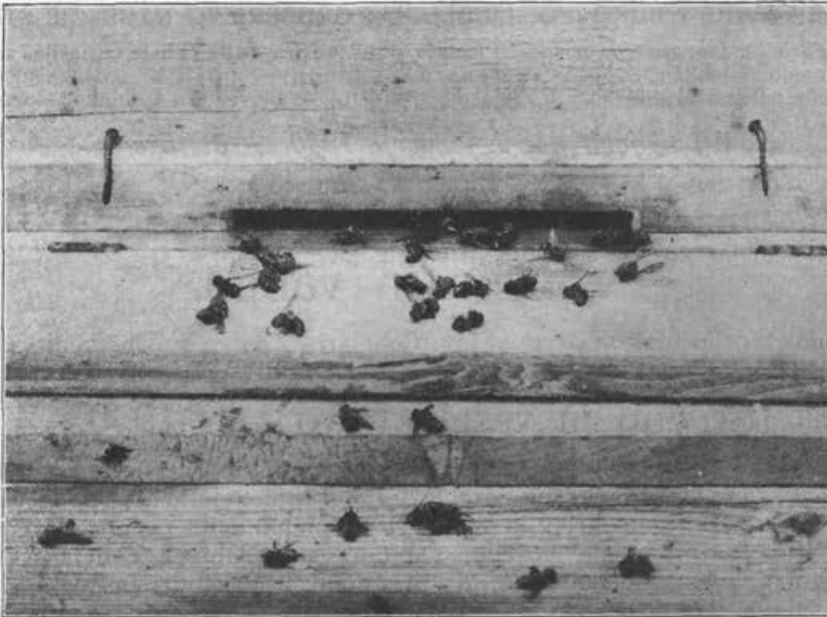
V teku nadaljnjih let sem prehodil in prevozil skoraj vse dele našega okraja. Kamorkoli pa sem prišel, povsod sem videl ostanke nekdanj lepo razvitega čebelarstva. Marsikje samevajo sedaj veliki, prostorni čebelnjaki prazni in zapuščeni,

le v malokaterem je še nekaj zanikarnih panjev. Nagnjenih in polomljenih čebelnjakov-veteranov je dosti, dosti več, nego pa je ponosnih čebelnjakov z živimi čebelami.

Res je sicer, da ni v vsakem sinu najti istega nagnjenja in istih teženj, kot so navdajala očeta. Tudi vem, da je enemu bolj pri srcu živinoreja, drugemu sadjarstvo, nekateremu pa kaj drugega. Toda premno go je takih, ki jim ni pri srcu sploh nobena gospodarska reč.

naših očancev, tem zapuščencem se je pridružilo veliko število novejših, šele v zadnjih letih zgrajenih čebelnjakov. Čudno je to, a žal resnično.

Oni dan se je pri mojem čebelnjaku ustavil mož, sključen in gubast: »Ali bodo kaj kmalu rojile? Da, da, kako je bilo lepo svoje dni, ko sem tudi jaz pasel po 30 in še več panjev!« Vprašal sem ga, zakaj sedaj več ne »pase«. »Zato ne,« mi je odvrnil, »ker d a n d a n e s muha več ne daje kruha!« —



»... naznani, popotnik, tu da ležimo mrtvi, ker velel tako je domovine ukaz.«

Naš človek, posebno še prebivalec oddaljenih dolin in hribov, je konservativen. Vedno še hodi po tistih starih, uglajenih potih, po katerih je hodil njegov oče, njegov ded in praded. Skrbno pazi, da ne napravi stopinje v stran. Vsaka novost mu je bila in mu je menda še — naravnost zoperna. Tako je v sadjarstvu, isto je pri živinoreji, enako je v čebelarstvu. Podeduje se posestvo od očeta na sina in na vnuka, dnevi tečejo, leta se vrstijo, a obratovanje na kmetiji ostane isto...

Brez dvoma je bilo čebelarstvo v polpretekli dobi mnogo bolj razširjeno, nego je dandanes. Čudno je, da je zadnji čas naše kmetško ljudstvo jelo čebele bolj in bolj opuščati. Zapuščeni stoje čebelnjaki

Ta »dandanes« mi je dal misliti.

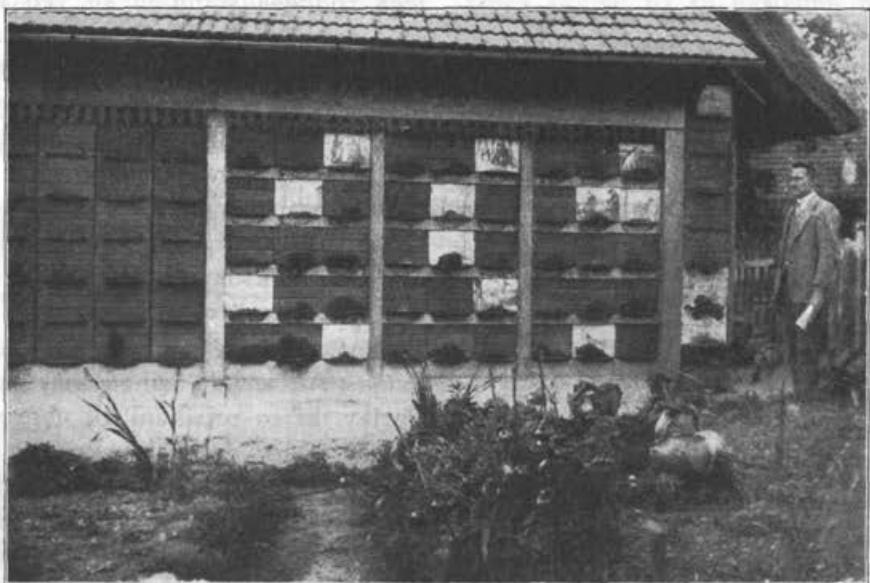
Naši predniki so se mnogo bolj ukvarjali s čebelarstvom. To je umljivo. Saj je bila takrat poraba medu neprimerno večja od današnje. V prvi vrsti so med rabili za sladilo. Saj je bil še do pred nekako 60 leti edino sredstvo za slajenje jedi in pijače. Posebno mnogo medu so porabili po mestih in gradovih. Ko se je v trgovinah pojavil prvi sladkor, je bil zaradi produkcijskih stroškov še zelo drag. Ko pa je kmalu začela njegova cena padati, se ga je na trgu pojavljalo več in več in že dolgo pred svetovno vojno je bil dosti cenejši nego med. Pa so ljudje bolj in bolj sladili s sladkorjem. Z večjo porabo sladkorja je padalo povpraševanje po medu in



je padalo tudi zanimanje za čebelarstvo. Prej natrpni čebelnjaki so se jeli prazniti. Prvi korak navzdol je bil storjen...

Najlepša priča nekdanje čebelarstke slave je Moravška kotlina. Tu stoji skoraj pri vsaki drugi, tretji hiši star čebelnjak. Skoraj vsi so prazni in zapuščeni. Le tu pa tam je še gospodar, ki se je zopet začel zanimati za čebelarstvo in je postavil v obširen čebelnjak vsaj nekoliko panjev. Šele prav zadnji čas je prinesel v tem pogledu razveseljivejšo izpremembo.

vojna, je njena vihra izpraznila skoraj vse uljnjake. Čebelarji so morali k vojakom in so se potikali križem sveta, doma pa so čebelnjaki ostali brez večšega oskrbovalca. Kar se rojev ni pogubilo, so domači uničili na jesen, da so dobili vosek in med. V vojni dobi je med zopet postal prijetno in priljubljeno sladilo, saj sladkorja ni bilo dobiti. Domačini so med in vosek drago prodajali, da so dobili kaj denarja, vsaj za nujno potrebne nabavke. Ne vedo, kako je treba s čebelami ravnati, so



Čebelnjak g. Jan. Zalokarja na Vrhu pri Št. Jerneju na Dolenjskem.

V pretekli dobi so moravški in okoliški čebelarji - verniki vsako leto nanosili podružnici pri Sv. Nikolaju nad Savo en star cent voska. Zato je bila ta podružnična cerkev svojčas zelo dobro »podprta«. Potem pa so začeli ta običaj opuščati in dandanes je že popolnoma nehal. Ni dvoma, da je tudi to »opuščanje« v zvezi s propadanjem čebelarstva.

Seveda je tudi še marsikaj drugega povzročilo propadanje čebelarstva. Nekdaj znaten dobiček donašajoči posel se ni več izplačal: »Muha ne daje več kruha.« Vkljub temu so nekateri čebele gojili še nadalje, deloma iz ljubezni do živalic samih, deloma zaradi izvoza živih čebel v tujino. Ko pa je zadivjala svetovna

jim pobirali medene zaloge in zime so gospodarile po čebelnjakih tem grozotneje.

Doba po končani vojni je sicer pokazala porast števila čebelarjev, toda propeh je bil samo navidezen. Povojna dobičkoželjnost se je namreč lotila tudi marsikaterega gospodarja, ki je imel čebele in je zato veljal za čebelarja. Taki »čebelarji« so pridno gojili čebele, a s še večjo vnemo iz panjev jemali med. Tako se je moralo zgoditi, da so končno poginili še tisti plemenjaki, ki so se bili rešili iz vojne dobe. V dobi po vojni je nastala nova vrsta čebelarjev: krstili smo jih za »cukrarje«. Pristopali so, rekel bi, v trumah k našim podružnicam, a jih prav tako naglo zopet zapustili, ko ni bilo več

cukra. Značilna in poučna je v tem pogledu statistika krtinske podružnice, kjer je število članov takrat padlo kar za polovico!

Mislím, da se je zahvaliti le naši neugnani rojivki, da ni pomanjka je plemenjakov postalo še občutnejše.

Ko sem dodobra pregledal ves ta vrvež, mi je postalo srce težko in sem zapisal: »Naše čebelarstvo propada!«

Pa je še mnogo, premnogo drugih vzrokov, da čebelarstvo v kamniškem okraju hira.

Pašne razmere so se nekam čudno izpremenile: Na pomlad komaj še ugledaš cvetoče črešnjevo drevo. Kam so izginila? Pogledajte v skladišča tvornice furnirja! Tam je črešnjev les nakopičen skladoma in še privažajo novih črešnjevih hlodov. Mogočni hrasti, orjaki samotarci, so iz naših gozdov in s travnikov izginili. Sekira lesnega trgovca jim je zapela zadnjo pesem, potem pa jih je pogoltnil moloh — izvoz. Nekoč se je iz njih cedila mana in so naše čebelice iz njih dobivale obilno medu. Razredčili, skoraj izginili so nekdam tako lepi kostanjevi nasadi. Tudi nje je ugonobila sekira, da je gospodar zadostil denarnim potrebám. Tudi naši smrekovi in jelovi gozdovi so izgubili skoraj vso krasoto. Na teh ne dobi čebela ali nobenega medu ali pa ga dobi le malo, ker slabiči ne medijo tako obilno, kot stari zastavni orjaki, ki več ne morejo sami porabiti vase dobljenih hranil. Slednjic pogledjmo na jesen še po ajdi! Na polju ni več tiste rožnordeče, dehteče ajde, kakršna je tod cvetela nekoč. Naši kmetovalci sejejo čedalje več sive ajde; črna jim namreč obrodi premalo. Pa tudi njiv s tako ajdo je čedalje manj.

Še nečesa ne smemo pozabiti: tudi industrijalizacija naših pokrajin vpliva na naše čebelarstvo neugodno. Vem, da se bo marsikdo tej moji trditvi začudil. Toda kvarna posledica industrijalizacije ni samo sekanje gozdov in posameznih dreves, ampak tudi nastanek tvorniškega dima in raznih strupenih plinov, ki se dvigajo iz

teh podjetij in morijo nežno cvetje ali vsaj ovirajo medenje. In, da ne prezremo poglavitnega: kdo pa omogoča ta podjetja? Ali niso v njih zaposleni krepki kmetski sinovi? Ali niso ostavili rodno grudo zato, da se poslej zanjo več ne zmenijo, ampak se docela posvetijo delu v industrijskem podjetju, ker si od njega obetajo boljši zaslužek ob manjšem trpljenju? Odtujili so se svojemu poljedelskemu domu; odtujili se zemlji in nje obdelovanju. Postali so industrijski delavci. Stopili so iz svojega rodnega stanu in se več ne prištevajo med kmete. Tudi če ima kateri svoj dom, svojo hišico, ne kmetuje več. Obdelane zemlje je čedalje manj; kar je je, se izrablja do skrajnosti. Širnih polj in travnikov je iz leta v leto manj. Kjer so nekoč čebele brale iz nepreštevnihi cvetov, tam so sedaj delavski vrtiči z malim številom dreves in skromne njivice s cvetjem, ki bi ga ne bilo težko prešteti.

Končno naj se dotaknem še enega vprašanja. Ali je kdo izmed kmetskih gospodarjev, ki so prisiljeni ali neprisiljeni posekali svoja drevesa, skrbel za podmladitev posekanega drevja? Kratko in odločno lahko pribijem: Ni! — Ali so kmetje-čebelarji vsaj malo pripomogli k izboljšanju paše? Mislím, da tudi niso! Če je kdo na svojem posadil nekoliko akacij, še ne smemo reči, da je pašne razmere bogzna koliko izboljšal!

Tudi druge okoliščine dobe po vojni so na razvoj čebelarstva vplivale neugodno. Pred vojno so naši čebelarji s svojim izbornim živim materijalom zalagali vso bivšo Avstro-ogrsko monarhijo daleč tja do njenih severnih mej in čebele razpošiljali tudi po ostali Evropi in še celo v druge celine. Tudi našega medu so sosednje dežele pokupile velike množine. Dandanes pa so carinske in druge meje tako visoke, da jih preleti le malo panjev, medtem ko med skorajda sploh več ne najde poti v tujino. Doma ostali med nima prave cene ne v trgovini ne pri prebivalstvu, kar pa smo zakrivali sami. Za reklamo o zdravilnosti medu še nismo sto-

riji ničesar, če izvzamem malo število beležk v dnevnikih ali v strokovnem listu, kjer jih nihče ne bere.

Ali je obtemtakem resnično, kar pravi krilatica, da »muha v e č ne daje kruha«?

Leta 1925. sem vendarle zasledil sicer majhen, toda vkljub temu razveseljiv napredek, nekak korak navzgor. Do tega leta so se namreč s čebelami ukvarjali le bolj priletni in starejši ljudje, medtem ko mladina izvečine ni kazala zanje nikakršnega zanimanja, ampak je stala ob strani. Tisto leto pa sem zvedel, da so se nekje tudi mladeniči z vnemo lotili čebelarjenja.

Torej se je začel za čebele zanimati tudi že naraščaj!

Kako je danes s čebelarstvom v kamniškem okraju, naj vam po mojih skromnih močeh predoči naslednji spis. V kolikor ne bo popoln, prosim druge gospode sočebelarje, da prispevajo izpopolnjujoče članke.

Pri zbiranju potrebnih podatkov mi je šlo na roko mnogo stanovskih tovarišev in drugih čebelarjev. Vsem tem gospodom se na tem mestu najtopleje zahvaljujem. Vsak je prispeval skromno zrnce, vsa zrnca skupaj pa so naslednji poučni spis. (Dalje sledi.)



## Mesečna navodila.

Henrik Peternel v Bukovem žlaku.



Prejel sem nalogo, da podam v tem letu mesečna navodila za čebelarska opravila. Oziral se bom na potrebe čebelarjev sploh. Tedaj tudi ne bom prezrl čebelarjev, ki imajo panje z nepremičnim delom (kranjiče, koše).

### Januar in februar.

Kako čebele prezimujejo.

V izrečno zimskem času, v katerega spadata ta dva meseca, so čebele stisnjene v gručo, ki ima obliko krogle. To pa zato, ker ima krogla izmed vseh teles največ prostornine. Čim bolj pritiska mraz, tem bolj se čebele stiskajo. Zato postaja čebelna krogla ob naraščajočem mrazu vedno manjša. Srečne so čebele s čebelarjem vred, ako mraz narašča le polagoma, tako da se morejo čebele iz ulic med stranskimi sati preseliti v ulice, ki segajo v prostornino čebelne gruče

(krogle). Ako pa mraz pritisne nenadoma, ostane mnogo čebel v stranskih ulicah in tam otrpnejo ter poginejo. Ta žetev smrti je v nekaterih zimah večja, nego je v isti zimi vsa druga čebelna izguba.

Stisnjene v kroglo, grejejo čebele druga drugo. Najtopleje je v sredini krogle. Čim huji je mraz zunaj, tem toplejše je v tem središču. Čebele namreč »kurijo« po svoje, to je z zauživanjem medu in z gibanjem, le takrat, kadar je nevarnost, da se toplina na površini čebelne krogle zniža pod 9 stopinj nad ničlo. Čebele na površini krogle bi namreč otrpnile, ako bi se izhladile pod 9 stopinj toplote. Kadar jim preti nevarnost otrpnjenja, dajo družicam v notranjščini gruče znamenje, da naj začnejo »kuriti«. Tako se da razložiti, zakaj je mogoče, da je ob hudi zimi v sredi čebelne gruče do 36 stopinj toplote, medtem ko znaša toplina v sredi čebelne gruče ob južnem vremenu celo manj nego 20°, ako ni zalege.



Dokler ni prehudega mraza, so čebele mirne. Njih šumenje je komaj slišno. Ob hudem, dolgotrajnem mrazu pa so razburjene in nimajo pravega počitka. Glas čebel, ki se branijo pred hudim mrazom, je vriščeč. To piskanje z visokimi glasovi naj čebelarja ne vznemirja, ker mu le naznanja, da se družine čvrsto branijo mraza.

### Pozor na zadostne zaloge medu!

Ako mraz pritiska po več tednov ali celo mesecev, je zaloga kmalu porabljena za kurjavo, zlasti v vseh tistih predelih, kjer so čebele zbrane. V takem primeru si morajo čebele poiskati predele, kjer je še dosti zaloge. Ako je v panju dovolj zdravega živeža, ne more čebelam škoditi nobena še tako huda zima, tudi če zmrzuje v panju samem. Gorjé pa čebelam, ki jim zmanjkuje hrane! V takem primeru se začnejo razburjati, kar povzroči, da se razgrejejo, potem pa se starejše čebele razkropijo po panju in stikajo za medom. Če najdejo kak meden sat, se vsaj del družine brž preseli tja. Ker pa vzdržujejo čebele toploto samo toliko časa, da dobijo v novo gručo matice in se pomirijo, se panj ohladi, do polovice čebel pa zaostane in zmrzne na praznem satju. Ako ni v panju nič več živeža, pomrje prav vsa družina.

Včasih se zgodi, da zapazi čebelar sredi zime, da je čebelna družina porabila vso zalogo medu v sprednjem delu panja in se zato bliža koncu panja, kjer je še nekaj zaloge, ki pa je bo ob takih razmerah kaj kmalu konec. Naj ne bo nihče toliko brezsrčen in nespameten, da bi pustil, naj družina pogine od lakote! Resnica je, da čebel pozimi ne pitamo. Toda sila lomi kola! Kdor ima v zalogi medene sate in ima čebele v panjih s premičnim delom, naj popoldne, ko mraz odneha, lačnemu panju previdno vzame dva prazna sata ob čebelni gručici in ju nadomesti z dvema polnima, ki sta se prej več ur grela v zakurjeni sobi. Čebelam, kar jih je na odvzetih praznih satih, naj da priliko, da se spraše

v panj. Kdor ima kranjiče, naj lačne čebele krmi z nekoliko razredčenim medom ali pa s sladkorno raztoplino (1 kg sladkorja na 1 liter vode). Ni dobro, ako vabimo čebele s tem, da jih škropimo z medom ali s sladkorjem. Bolje je, da ogrevamo panj z gorko, v papir ali cunjó zavito opeko toliko časa, da se čebelna gruča razširi in se čebele preselijo na konec satja. Ako panj na ta način ogrevamo nekaj ur pred solničnim zahodom in opeko večkrat izmenjamo, bodo čebele zvečer že zasedale sate zadi. Tedaj jim nudimo hrane v lesenih koritcih, in sicer toliko toplo, da prst komaj še držimo v njej. Da čebele ne potonejo, denemo na površino tekočine primerno prirezanih slamnatih bilk. Nič ne de, ako čebele prvi večer ne vzamejo prav vsega, kar smo jim dali, bodo pa drugi večer gotovo prav rade segle po segreti hrani, ki jim jo nudimo vnovič ob isti uri. S tem bo pa tudi naša skrb pri kraju. Res je, da se čebele z dodajanjem medenega satja in s pitanjem razburjajo, a nesreča ni tako velika, kot se običajno misli, kajti nekoliko ur razburjanja še ne učinkuje na družino tako, da bi se čebele otrebile v panju. Kdor ima kako drugačno posodo za pitanje, naj jo uporablja, a se naj poprej prepriča, ali bodo čebele hrano res iz nje jemale, ker se namreč lahko zgodi, da najde čez nekoliko dni posodo polno, čebele pa mrtve.

### Obiski čebelnjaka.

Velika zmeta bi bila, ako bi mislili, da moramo čebele pozimi pustiti popolnoma v miru, kakor da nam jih še mar ni, in da ne smemo prav nikoli priti pogledati, kako se imajo. Nasprotno bo skrben čebelar pozimi pogostokrat stopil k njim. Seveda pa se jim bo približal tiho in mirno.

Skoraj vsak zimski dan okoli poldne odneha mraz. Takrat je pravi čas, da pogledamo, kako je s čebelami. Nekateri čebelarji imajo pozimi čebelnjak spredaj zaprt, nekateri pa ne. Ako imajo panji dvojno sprednjo končnico, je bolje, da imamo čebelnjak pozimi odprt. Solnce



takih panjev ne pregreje preveč in tudi žolna ne opravi pri njih veliko. Meni je v minuli zimi žolna prebila pri treh družinah sprednje deske panjev. Ko pa je dognala, da je med deskami sprednje panjske stene natlačeno suho listje, je odnehala. Ti panji so kljub temu izborno prezimili.

Opoldne se zrak zunaj panjev osuši in segreje; skozi žrelo prihaja mrzli zrak iz panjev, vanje pa vdira topli zrak. Nič me ne bega, ako pride tupatam opoldne kaka čebela iz panja in se vanj več ne vrne. Taka čebela je itak izgubljena, ker gre umirat po naravnem nagonu.

Pri obiskih čebelnjaka zapazimo marsikateri nedostatek, ki ga lahko odpravimo, s čimer nemara rešimo marsikatero družino pogina. Ako zapazimo pred žrelom zadke čebel brez oprsja, smo lahko prepričani, da hodi v goste rovka. Ta sicer zelo koristna živalca se preplazi tudi skozi nizko žrelce, ker se lahko zlekne. V eni noči požre neverjetno čebel. Ako jeseni nismo storili svoje dolžnosti in zavarovali žrela z zapahi, storimo to sedaj nemudoma! Ako nimamo zapahov, narežimo primerne kose matične rešetke, jih prevrtajmo na koncih s šilom in jih pritrdimo z žebličema na žrela, ne da bi čebele razburjali. Pazimo vedno, da so žrela odprta! Včasih jih zamašijo mrtvice, včasih pa tudi zamrznejo. Tedaj je nevarnost, da se panj zaduši.

Ako slišimo, da čebele v kakem panju močno šumijo, pomeni to, da jim manjka zraka, vode ali pa matice. Prepričajmo se, ali imajo dovolj zraka! Ako šumijo kljub temu, da ga imajo zadosti, jim dajmo vode. Za prvo silo jo brizgnimo nekoliko kapljic med ulice, ki jih zasedajo. Voda mora biti mlačna. Vbrizgati je pa ne smemo toliko, da bi se po drobirju na dnu panja naredila luža. Ako se umirijo, jim dajmo drugi dan nekoliko večjo množino vode, bodisi s pomočjo pitalne posode, kot zgoraj opisano, pri panjih s premičnim satjem pa na ta način, da potegnemo iz panja en sat, ki je ob strani gnezda, toda še vedno od

čebel zaseden, ga držimo pošev in nainjemo v prazne celice mlačne vode iz lonca, ki ima lijček. To smemo storiti tudi ob mrazu. Čebele, ki slučajno padejo s satja, pustimo, da se sprase v panj, potem ko smo jih pobrali v kozarec in v sobi ogreli.

Ako se panj kljub obilnemu zraku in zadostni vodi ne umiri, mu manjka matica. Običajno so čebelarji tak panj zaznamenovali in potem čakali prvega izleta. A to ni dobro! Nemirna družina razburja tudi sosednje panje. Zato ne smemo odlašati s pomočjo. V brezmatičnem panju s premičnim satjem odpremo medišče, vanj pa enostavno prestavimo vso rezervno družino ali pa kako slabejšo. To gre zlasti pri A.-Ž. panjih zelo lahko. Najprej vzamemo rezervni družini nezasedene sate in jih predenemo v medišče brezmatičnega panja, nato vtaknemo v spodnji, notranji kot zasedenih satov palčico in potegnemo ven vse sate hkrati ter jih prenesemo v medišče brezmatičnega panja, ne da bi sate prašilčka razmikali. Opravil sem to delo že mnogokrat pri 10 stopinjah mraza, pa je šlo brez izgube čebel in je nastal v čebelnjaku mir. Seveda je treba pobrati in dodati brezmatični družini tudi čebele v panj, kjer smo vzeli družino z matico, a to gre tako hitro, da se čebele niti ne zavedo, kaj se je zgodilo. Denemo jih na rešetko. Kranjič mora imeti zgoraj veho. Potem je vedno mogoče združiti dva panja, ki sta drug nad drugim. Paziti pa moramo, da denemo panj z matico spodaj. Temu odpremo veho na vrhu, brezmatičnemu panju pa odvzamemo dno in ga poveznemo na matičnega. Nato zamažemo vse špranje in opravilo je končano. Seveda morajo biti kranjiči enaki in pravilno narejeni.

#### Dan prvega spomladanskega izleta.

V teh dveh mesecih je običajno vsako leto vreme takšno, da čebele lahko izlete in se otrebijo. Potem prebijejo z lahkoto ostali del zime.

Izletni dan nastopi skoraj vselej po kakem snegu, ki je zapadel in očistil zrak. To je pa tudi poglavitna nevarnost. Čebela, ki izleti, ko leži okoli čebelnjaka nov sneg, je izgubljena. Oslepljena od bleščanja snega se v zraku zavrti in pade v rahli sneg. Ko se hoče rešiti z gibanjem, se pogrezne še globlje v sneg ter naposled otrpne. Ako je sneg zapadel nanovo, mora čebelar poskrbeti, da bodo čebele lahko izletele brez nevarnosti. Že zjutraj zgodaj naj vzame grablje in naj na rahlo pograbi večino snega raz streh svojega čebelnjaka. Potem naj vzame lopato in naj ga odkida vsaj 2 metra na široko pred čebelnjakom do tal. Nato naj vzame na lopato rahlega snega in naj z njim brez hrupa zameče panjska žrela. Dobro je, da panje še zasenci, ako nima čebelnjak vrat spredaj. Po potrebi naj med dnevom na žrela zopet nameče rahlega snega. Proti večeru, ko mine gorkota solnca, toda še preden zmrzne, naj izmed panjskih žrel odstrani ves sneg, da ne primrzne.

Solnce je v teku dneva sneg na čebelnjaku raztalilo. Povsod se je snežena plast sesedla. Ponoči zmrzne in sneg dobi trdno vrhnjo plast. Če drugo jutro vse kaže, da bo zopet solnčno in toplo, vzamemo obilo

smeti, suhe zemlje ali druge podobne tvarine in potresemo sneg s tem daleč okoli čebelnjaka, da sneg ne bo čebel slepil. Panjska žrela odpremo na stežaj. Ako smo dali panjem jeseni pod satje podloge, jih vzamemo sedaj ven in otresemo mrtvice, in sicer iz vsakega panja na poseben kupček, da drobir potem lahko pregledamo. Kdor pa nima lepenk, mora panje osnažiti z greblico. Mrtve čebele moramo pokopati, drobir pa shranimo, ker vsebuje vosk. Opoldne bodo čebele izletele in se otrebile. Kjer iz panja ni čebel, so ali pomrle ali pa se jim nikamor ne mudi. Otrple čebele ožive, ako niso že predolgo otrple. Med oživelimi je redno tudi matica. Panj z otrplimi čebelami odnesemo v toplo sobo in ga odpremo. Ako se v njem po preteku nekoliko ur pojavi življenje, nabrizgamo oživele čebele z medeno vodo, zvečer jih pa izdatno nakrmimo. Dasi običajno iz takega mrtveca ne nastane prvovrstna družina, vendar z njim lahko pomagamo drugi osiroteli družini.

Panji, ki so na večer tega dne popolnoma mirni, so gotovo v redu, panj pa, ki nepomirljivo šumi, je brezmatičen. Pomagati mu moramo drugi dan zvečer, kakor zgoraj omenjeno.

## Ustanovitev čebelarke zadruga.



na najtežjih skrbi, ki v sedanjem času tarejo naše čebelarje, je kupčija z medom. Tržne razmere so za to blago tako slabe, da ne morejo čebelarji s svojim pridelkom nikamor. V sili, v kateri so nekateri čebelarji, prodajajo med za tako nizko ceno, da človeka srce boli. S tako nizkimi cenami si čebelarji svoj položaj le poslabšujejo. Zato je neobhodno potrebno, da si ustanovimo čebelarstvo zadruga, ki bo skrbela za razpečevanje medu ter skušala urediti njegove cene. To delo pač ne bo tako lahko, kot si ga mogoče

nekateri predstavljajo. Treba bo mnogo truda in požrtvovalnosti, preden bo prišla zadruga v pravi tir.

Naše društvo je pred leti vse za ustanovitev zadruga potrebno že pripravilo. Ker pa je bilo takrat med članstvom zanjo le malo zanimanja, je društvo svojo nameru opustilo. Sedaj se je med članstvom začelo javljati večje zanimanje za zadruga, zato je odbor našega društva zadevna pravila pripravil in sporoča vsem čebelarjem sledeče:

Letošnji občni zbor glavnega društva bo meseca marca v Celju. Dan in uro natančno v februarški številki tega lista. Isti dan popoldne bo posvetovanje o usta-

novitvi čebelarstva in volitev pripravljalnega odbora. Zadevna pravila obsegajo vse običajne člene, ki so predpisani za ustanovitev zadruga. Izmed teh so najvažnejši:

1. Ime zadruga se glasi Čebelarstva zadruga v Ljubljani, registrovana zadruga z omejeno zavezo.

2. Zadruga ima namen pospeševati gospodarsko stran čebelarstva svojih članov in v to svrhu nakupuje in prodaja čebelarstva proizvode, predelane in nepredelane.

3. Ob sprejemu v zadrugo mora plačati vsak član pristopnino, katere višino določi občni zbor. Pristopnina postane last zadruga in se članu ne vrne.

4. Delež znaša 20.— Din. Število deležev je neomejeno. Delež je plačati enkrat. Od članov, ki imajo večja čebelarstva, se zahteva po več deležev, in sicer za vsakih 10 panjev velike ter za 20 panjev male mere po en delež.

5. Član zadruga jamči poleg z vplačanim deležem še z desetkratnim iznosom deleža, torej za vsak delež še z 200 Din.

Zaradi pomanjkanja prostora ni mogoče priobčiti vseh teh pravil. Pri zborovanju se bodo itak prebrala.

Da bo odbor vedel, koliko članov bi pristopilo k zadrugi, prosimo, da nam člani blagovolijo, zaprvo seveda še neobvezno, po dopisnici sporočiti, s koliko deleži bi pristopili k zadrugi.

Tajnik.

## Načrt naredbe\*

### o zaščiti in pospeševanju čebelarstva v Dravski banovini.

#### A. Čebelarjenje.

§ 1. Čebelariti sme vsakdo. Kdor čebelarji, se mora ravnati po določenih te naredbe.

§ 2. Na ozemlju Dravske banovine se smejo gojiti le čebele domače sive pasme (*Apis mellifica carnica* Pollm.)

Uvoz, oziroma rejo čebel tujih pasem sme po zaslišanju Čebelarstva društva za Dravsko banovino dovoliti samo v studijske namene kraljeva banska uprava, a to samo za take kraje in slučaje, da se domača pasma vsled tega ne bo mešala.

#### B. Lega ulnjakov.

§ 3. Ulnjaki ali posamezni panji morajo biti od javnih cest in potov, tujih poslopj in tujih zemljišč v smeri čebelnega izleta oddaljeni najmanj 10 m. Ta oddaljenost se sme skrajšati na 4 m, ako leže žrela najnižjih panjev vsaj 3 m nad površino navedenih predmetov, ali če se postavi med ulnjakom in takim predmetom vsaj 2 m visok zid, plot ali gosta živa meja, ki pa

mora segati na desno in levo ulnjakove izletne strani vsaj 2 m. Stranske stene ulnjaka ali posameznih panjev, iz katerih čebele nimajo izleta, pa morajo biti oddaljene od takih predmetov najmanj 2 m. Ta oddaljenost se sme poljubno zmanjšati, ako se postavi med ulnjakom ali takim predmetom vsaj 2 m visok zid, plot ali gosta živa meja.

V isti daljavi mora stati tudi zadnja stran ulnjaka, ako imajo čebele izlet tudi iz stranskih sten.

Kadar pa čebele iz stranskih sten nimajo izleta, se sme zadnja stran dotikati takega predmeta, ako ne ukazujejo drugi zakoni kaj drugega.

V posebnih krajevnih slučajah sme sresko načelnštvo te daljave zmanjšati, kar pa mora v dotični občini razglasiti.

Ta določila veljajo le za ulnjake, ki se bodo po uveljavljanju te naredbe na novo postavljali.

#### C. Premikanje čebel v pašo.

§ 4. Čebele čiste domače pasme, ki nimajo kužnih bolezni in niso pod zaporo, sme voziti na pašo vsak čebelar.

\* Op. ured.: Načrt priobčujemo v besedilu, kakršno smo prejeli, to pa zato, da se pri popravljanju ne bi kako predrugačil zmisel.



§ 5. Za v pašo prepeljane čebele se smatrajo one, ki jih prepelje čebelar le v svrhu izrabe ene glavne paše.

§ 6. Stojišča v pašo pripeljanih čebel morajo v smeri izleta biti oddaljena od javnih cest in kolovozov vsaj 30 m, od javnih pešpotov pa vsaj 10 m.

§ 7. V krajih, kjer je v času kake glavne paše preveč čebel, sme po ugotovitvi dejanskega stanja kmetijski oddelek banske uprave dovoz čebel prepovedati.

Prepoved dovoza čebel v pašo se upošteva le, če je na površini 4 km<sup>2</sup> pašnega polja za časa ajdove in akacijeve paše več nego 800 panjev čebel velike mere. Za časa drugih paš (kostanjeve, travniške itd.), pa 400 panjev velike mere sorazmerno po pasišču razdeljenih. Dva kranjiča-koša ali dva polovičarja se štejeta za en panj velike mere.

Prepoved se mora zahtevati tako začasa, da bo ista objavljena najmanj tri tedne pred pričetkom vsake glavne paše vsakega leta v »Uradnem listu«, ker bi sicer ne imela nobene pravne veljave.

To prepoved je doseči od banske uprave vsako leto posebej.

Kdor bi ravnal zoper tako prepoved, se kaznuje po tej naredbi ter mora tekom 48 ur odstraniti pripeljane čebele, ker bi sicer to izvršilo na njegove stroške sresko načelništvo.

Prvenstveno pravico za izrabo pasišč imajo poleg domačih čebelarjev oni, ki ta pasišča najdlje uporabljajo.

Ob času jelkinega (hojevega) medenja je dovoz zdravih čebel v pašo neomejen.

#### D. Izvedenci.

§ 8. Banska uprava imenuje po potrebi in po zaslišanju Čebelarškega društva za Dravsko banovino v Ljubljani za področje sreskega načelništva potrebno število izvedencev v čebelarških zadevah, za katerih strokovno izobrazbo je dolžna skrbeti.

#### E. Kužne bolezni.

§ 9. Zatiranje kužnih bolezni je predvideno v veterinarskem zakonu z dne 14. ju-

nija 1928, števil. 278/28 »Urad. lista« in bo urejeno s posebnim pravilnikom.

#### F. Trgovina z živimi čebelami in čebelarškimi produkti.

§ 10. Za trgovino z živimi čebelami se mora pridobiti koncesija. V dosego koncesije se poleg izpolnitve občnih pogojev, predpisanih za samostojno izvrševanje pri vseh obrtih zahteva, da prosilec dokaže potrebno praktično in teoretično znanje iz čebelarstva pred komisijo, ki jo določi banska uprava.

Koncesijo podeljuje v prvi stopnji sresko načelništvo po zaslišanju »Čebelarškega društva za Dravsko banovino«. Podelitev je nadalje zavisna od tega, da s stališča predpisov v obrambo proti čebelnim kugam ni pomisleka zoper nameravano obratovanje. Trgovcu z živimi čebelami, kateremu se dokaže, da je trikrat prodal okužene čebele ali čebelne izdelke, sme banska uprava odvzeti dovoljenje za trgovino po zaslišanju »Čebelarškega društva za Dravsko banovino«. Proti tej razsodbi ni pritožbe.

§ 11. Prodajati se sme samo pristen med. Vsaka posoda mora biti opremljena z etiketo, ki jo predpiše čebelarska organizacija z označbo vrste medu in naslovom producenta. Prodaja ponarejenega medu, sumljive kakovosti, kakor tudi zloraba etiket se kaznuje v smislu te naredbe z denarno globo.

Kdor prodaja vedoma, iz malomarnosti ali pa nevednosti okužen ali pokvarjen med kot pitanec, je kaznjiv v smislu te naredbe in je odgovoren za vso škodo v vsakem slučaju, če tudi je bil v dobri veri. Onemu, ki je bil zaradi prestopka dvakrat kaznovan, sme sresko načelništvo prepovedati prodajo medu pisanca.

§ 12. Medarji in slaščičarji, sploh vsi tovarnarji in obrtniki, ki se redno pečajo z opravili, pri katerih se širi duh po medu, sladkorju in vosku, ali v obče duh, ki privablja v večjih množinah čebele, morajo opravljati dela v zaprtih prostorih. Samo zamreženje oken ne zadostuje. Posodo z

medom, satovjem, medico, ali kako drugo čebele vabečo snovjo se ne sme puščati na prostem. Isto tako ne posode, v katerih je bil med, vosek, medica ali kaka čebele vabeča vsebina, dokler se posode niso do dobra osnažile. Če se izven zaprte delavnice slučajno razlije kaj medu, medice ali kake druge čebele vabeče tekočine, se mora dotični prostor nemudoma dobro izprati z vodo.

Poslovanje medarjev, svečarjev in slaščičarjev in podobnih obrtnikov in trgovcev nadzira odposlanec oblasti. Isti pregleduje tovarniške, trgovske in obrtne prostore in se prepričuje, če odgovarjajo po stvarnim predpisom.

### G. Poškodbe na ulnjakih in slično.

§ 13. Poškodbe na ulnjakih, panjih in čebelarstvih napravah, kakor tudi vsako samolastno poseganje v pravice čebelarstva n. pr:

1. odpiranje ulnjakov in panjev, zasenčevanje ali zamaševanje žrel;

2. razbijanje po ulnjakih ali panjih in sploh vsako vznemirjenje ali draženje čebel;

3. vtikanje tujih predmetov v panje, polaganje čebelam škodljive ali čebele omamljajoče hrane, poraba ali onesnaženje za napajanje čebel namenjene pred uljakom stoječe pitne vode;

4. streljanje ali zažiganje ognja v bližini ulnjaka;

5. sploh vsako drugo draženje, ki bi bilo čebelam lahko škodljivo, če ta dejanja niso kaznjiva že po splošnem kazenskem zakonu ali pa kakem drugem policijskem predpisu, kaznujejo se v smislu sledečega § te uredbe kot policijski prestopki.

§ 14. Kdor ravna proti predpisom te uredbe ali proti izvršilnim predpisom ter odredbam, izdanim na podlagi te uredbe, zagreši, če ni kaznjiv po splošnem kazenskem zakonu ali kakem drugem policijskem predpisu, policijski prestopki in se kaznuje z denarno globo do 5000 Din. Denarne globe zapadejo v korist sklada za pospeševanje čebelarstva pri banski upravi.

Za kazensko postopanje so pristojna sreska načelnštva, katera naj zaslišijo po potrebi tudi izvedenca v čebelarstvih zadevah.

§ 15. Kaznjivost prestopkov zoper to naredbo zastara, če se tekom treh mesecev od dneva prestopka ni pričela preiskava proti storilcu.

**Poziv.** Po sklepu odbora objavljam načrt te naredbe. Še je čas, da se kaj popravi in zboljša. Prosim vse podružnice in poedine čebelarje, da dobro prouče ta načrt. Vse pomiselke in nove predloge pošljite do 20. januarja 1930 tajništvu društva, da se bo po želji čebelarjev moglo še kaj popraviti, preden jo predložimo banski upravi v potrditev. Podružnice, skličite svoje člane in posvetujte se!

## Opazovalne postaje:

Jos. Verbič — Ljubljana.

### Mesečno poročilo za november 1929.

Čebele so se počutile dobro. Za izlet so imele malo prilike, ker je bilo večinoma oblačno in deževno. Sedem postaj ni ves mesec videlo solnca in na štirih opazovališčih je padal že prvi sneg. Vendar so se čebele povsod še v zadnji tretjini meseca sprašile in pripravile za daljše neprekinjeno bivanje v panjih.

Poraba zimske zaloge je bila majhna. Vzrok za to bo isti, kakor v prejšnjem mesecu. Nenavadno veliko je porabil panj v Ptujju. Že meseca oktobra je bila poraba tam in še v nekaterih krajih znatno večja nego drugje. Da bi dohnali, kje tiči vzrok za razliko, sem prosil poročevalce, naj mi javijo, koliko stare matice imajo v opa-

Mesečni pregled za november 1929.

Kraj (z morsko višino)	Označba opazovane panja	Panje na teži						Toplina zraka			Dni je bilo											
		pridobil v			izgubil v			v mesecu čistih dkg	največ pridobil	najvišja	najnižja	srednja mesečna	izletnih	deževnih	s snegom	oblačnih	pol jasnih	jasnih	vetrovnih			
		1.	2.	3.	1.	2.	3.															
		mesečni tretjini dkg						pridobil	po-rabil	dne	C°											
Ljubljana (305 m)	A.-Ž.	—	—	—	10	15	—	25	—	—	—	+13	—3	+6.3	8	16	—	22	5	3	2	2
Vič pri Ljubljani (298 m)	A.-Ž.	—	—	—	10	10	—	30	—	—	—	+12	—2	+6.5	5	23	—	23	4	3	2	2
Št. Vid nad Ljubljano (314 m)	A.-Ž.	—	—	—	—	10	—	—	—	—	—	+13	—5	+4.9	7	22	—	19	6	5	3	3
Tacen pod Šmarno goro (314 m)	A.-Ž.	—	—	—	10	15	—	45	—	—	—	+16	—2	+6.0	10	16	—	19	5	6	4	4
Škofja Loka (349 m)	A.-Ž.	—	—	—	10	10	—	40	—	—	—	+13	—1	+6.0	5	14	—	22	3	5	13	13
Virmaše pri Šk. Loku (361 m)	A.-Ž.	—	—	—	25	25	—	70	—	—	—	+14	0	+6.2	8	18	—	20	8	2	14	14
Blejska Dobrava (577 m)	A.-Ž.	—	—	—	20	25	—	60	—	—	—	+9	0	+3.6	2	6	—	23	4	3	1	1
Dob (305 m)	A.-Ž.	—	—	—	40	—	—	60	—	—	—	+17	—6	+6.3	5	12	—	23	5	2	?	?
Rova na Gor. (350 m)	A.-Ž.	—	—	—	10	15	—	30	—	—	—	+12	—3	+6.5	6	16	—	19	7	4	4	4
Breg-Križe (483 m)	A.-Ž.	—	—	—	—	20	—	30	—	—	—	+11	—1	+5.7	4	14	—	22	5	3	1	1
Vrhnika (293 m)	A.-Ž.	—	—	—	—	20	—	30	—	—	—	+12	0	+5.5	4	16	—	24	4	2	3	3
Cerknica (575 m)	A.-Ž.	—	—	—	—	10	—	—	—	—	—	+11	—1	+5.9	8	17	3	20	10	—	12	12
Sv. Gregor pri Ortneku (736 m)	A.-Ž.	—	—	—	10	14	—	25	—	—	—	—	—	—	8	16	2	18	11	1	15	15
Krka (300 m)	A.-Ž.	—	—	—	10	15	—	40	—	—	—	+13	—3	+6.5	1	12	—	24	6	—	6	6
Valpča vas p. Semiču (280 m)	A.-Ž.	—	—	—	25	10	—	50	—	—	—	+15	+2	+7.0	4	15	—	24	5	1	18	18
Novo mesto (180 m)	A.-Ž.	—	—	—	10	20	—	40	—	—	—	+17	—2	+8.0	9	15	—	20	6	4	1	1
Ptuj (221 m)	A.-Ž.	—	—	—	105	50	—	195	—	—	—	+16	—1	+7.5	6	10	1	14	16	—	9	9
Hrastnik (250 m)	Svoj panj	—	—	—	7	6	—	23	—	—	—	+17	—2	+7.3	6	6	—	20	6	4	—	—
Sp. Ložnica pri Žalcu (252 m)	A.-Ž.	—	—	—	15	10	—	45	—	—	—	+11	—4	+4.2	10	12	1	15	15	—	3	3
Orehova vas p. Marib. (270 m)	A.-Ž.	—	—	—	15	30	—	85	—	—	—	+13	+3	+8.5	1	19	—	26	4	—	13	13
Sv. Duh na Ostr. vrhu (536 m)	A.-Ž.	—	—	—	10	15	—	50	—	—	—	+10	—4	+3.2	5	10	1	9	14	7	6	6
Vrže pri Ljutomeru (176 m)	A.-Ž.	—	—	—	—	15	—	15	—	—	—	+15	—5	+6.7	9	11	—	17	13	—	20	20
Cezanjevci (182 m)	A.-Ž.	—	—	—	—	30	—	60	—	—	—	+14	—2	+7.2	4	14	—	19	10	1	19	19
Guštajn (398 m)	A.-Ž.	—	—	—	—	35	—	35	—	—	—	+10	—2	+4.2	1	8	2	27	3	—	11	11
Jarenina (262 m)	A.-Ž.	—	—	—	15	15	—	40	—	—	—	+17	—2	+7.9	6	9	—	15	11	4	30	30
Nedeljica (Beltinci) (170 m)	A.-Ž.	—	—	—	—	20	—	45	—	—	—	+15	—1	+8.0	4	10	—	17	6	7	6	6



zovancih. Več sotrudnikov je prošnje prezelo in onemogočilo pravilen zaključek. Ptuj je imel letošnjo, v juliju oprášeno matico. Skoraj gotovo je njegova mlada matica v jeseni dalj časa zalegala, in zato panj več porabil nego drugi.

Gosp. poročevalec iz Vržeja mi je pisal o zanimivem primeru. Neka družina mu je koncem oktobra izgubila matico in dobila iz prašilčka drugo, letošnjo. Ker se panj ni umiril, ga je zadnje dni novembra pregledal in se zelo začudil, ko je našel na vseh zasedenih satih zalego. Matica in

z njo vsa družina se je menda tako razburila, da je zamenjala letni čas.

Z Viča smo prejeli vest o prvih bolezenskih znakih. Čebele so bile v omenjenem kraju v občje mirne, le posamezne dni so lezle iz panjev in padale na tla. Upajmo, da ne bo tako hudo, kakor je bilo preteklo zimo.

Kužne bolezni čebel brezplačno ugotavlja oblastna kmetijska bakteriološka postaja v Ljubljani. Priporočam čebelarjem, da se v lastno korist poslužujejo tega važnega zavoda.

## Društvene vesti.

### VSEM ČEBELARJEM.

Marsikateri čebelar bi bil užaljen, ako bi mu zabrusil v obraz, da svojih čebel niti ne pozna. In vendar je še mnogo čebelarjev, ki svoje najmarljivejše delavke v resnici prav malo poznajo, še več pa je takih, ki opazujejo njihovo delovanje in obnašanje vsak dan in jih zaradi tega tudi hvalijo, sami pa ne delajo tako in jih ne posnemajo.

Kar napravimo primeru!

Čebele žive najidealnejše družinsko življenje. Čebelna družina si je uredila čudovito kraljestvo. Čim večja družba jih je, tem krepkejšje in zadovoljnejše se čutijo. Čebelarji, posnemajte jih tudi vi! Pristopajte v družino čebelarjev, v naše društvo, pa se bomo čutili krepkejšje in zadovoljnejše in bomo članom nudili še več koristi! Čim več nas bo, tem boljše bo za vse!

Čebele zbirajo kapljico za kapljico ter cvetni prašek za cvetnim praškom in tako postaja njih blagostanje vedno večje. Čebelarji, zbirajmo tudi mi člana za članom ter članarino za članarino, da bo tudi naše blagostanje čim večje!

Čebele izvršujejo vsako delo o pravem času. Ravnajte se po tem zlatem zgledu in pošiljajte članarino o pravem času! Tako boste prihranili sebi sitnosti, društvu pa stroške.

Prosim, da to preberejo naši člani, pa tudi čebelarji-nečlani. Iskreno želimo, da bi se jim srce omehčalo.

Tajnik.

**Zaostala članarina.** Še so čebelarji, katerim smo nedavno poslali opomin in položnico, da bi nam poslali članarino za leto 1929., pa je še niso poravnali. Ponovno prosimo, da to nemudoma store, da nam bo mogoče pravočasno skleniti račune. Storitve to takoj, da boste rešeni vseh sitnosti, kajti sicer vas bo tajnik vedno nadlegoval z opomini.

**Članarina za leto 1930.** Vse podružnice in člane ter naročnike vljudno prosim, da čimprej pošljejo imenike članov in članarino za leto 1930., da bo mogoče list dostavljati v redu.

Še enkrat opozarjam vse, da bomo prvo številko poslali vsem starim naročnikom, drugo številko pa le tistim, ki bodo poslali naročnino. Nekateri naročniki nam bodo mogoče to zamerili, toda prisiljeni smo uporabiti ta način, ker imamo z izterjevanjem prevelike stroške.

**Važno za vse blagajnike naših podružnic.** Upravi lista se je pripetila neljuba pomota, da je nevede terjala članarino od članov, ki so jo pri podružnicah že plačali. To se je zgodilo zaradi tega, ker pošiljajo nekateri gg. blagajniki društvu zneske kot članarino le s pripombo n. pr. »Na račun članarine«. Iz te pripombe seveda upravi lista ni mogoče vedeti, kdo je že plačal in kdo še ni. Zato prosim vse gg. blagajnike, da na zadnji strani položnice napišejo imena čebelarjev, za katere pošljejo članarino. Ne pozabite tudi zapisati, ali je članarina poslana za leto 1929. ali za leto 1930. Potem bo odpadlo mnogo dopisovanja in praševanja, odpadle pa bodo tudi take pomote, kot so se upravi pripetile tokrat. Prosim gg. blagajnike, da to navodilo vsekakor upoštevajo.

**Predhodno naznanilo.** Vsem podružnicam in članom naznanjamo, da se bo letos vršil občni zbor osrednjega društva meseca marca v Celju. Dopoldne bomo obravnavali običajne društvene zadeve, popoldne pa bo posvetovanje o ustanovitvi čebelarske zadruge ter volitev pripravljalnega odbora. Dan, uro in dnevni red občnega zbora bomo objavili v februarški številki tega lista. Zato opozarjamo še enkrat, da pošljite članarino za leto 1930.

pravočasno, da boste februarско številko v roke dobili dosti zgodaj.

**Načrt Paulinove stiskalnice** je dosedaj naročilo 26 čebelarjev. Načrt je izdelan v vseh podrobnostih in zares krasen. Čebelar, ki je količkaj vajen mizarskega dela, bo stiskalnico lahko v glavnem sestavil sam. Društvo je žrtvovalo vse stroške za napravo risb, le razmnožitvene stroške, ki znašajo okrog 25 do 30 Din, plačajo naročniki. Naročniki dobijo načrt takoj po praznikih.

Čebelarji, naročite ta načrt, da si količino tega dragocenega blaga pri kuhanju povečate.

Za stiskanje je potreben tudi poseben vijak. Tudi tega bi tajništvo naročnikom takoj preskrbelo. Neka tvrdka bi ga izdelala v velikosti, kakršno določa načrt, za okroglo Din 270.

Sestavljanje stiskalnice po tem načrtu bo za zimske dneve kaj primerno delo. Pričakujemo, da bo načrt naročilo še več čebelarjev.

## Podružnične vesti.

**Podružnica v Dobropoljah** bo imela svoj redni letni občni zbor dne 6. januarja t. l. ob 1 popoldne v zadrugi v Dobropoljah.

**Podružnica v Braslovčah** bo imela občni zbor dne 6. januarja t. l. ob 9 dopoldne v osnovni šoli. Po občnem zboru se bo vršilo strokov. predavanje.

**Ljubljanska podružnica** bo imela sejo dne 21. januarja t. l. ob 8 zvečer pri »Nacetu«.

**Ustanovni občni zbor nove podružnice v Stopercih** bo v nedeljo dne 12. januarja t. l. v šoli v Stopercih po sv. maši. Čebelarji, udeležite se zborovanja polnoštevnilno!

**Podružnica za Ptuj in okolico** bo priredila dne 6. januarja t. l. ob 10 dopoldne v šoli na Bregu svoj letni občni zbor z običajnim dnevnim redom. Vabljeni so vsi čebelarji.

**Podružnica za Maribor in okolico** priredi redni občni zbor dne 6. januarja t. l. ob 10 v prostorih III. deške osnovne šole na Ruški cesti v Mariboru. Dnevni red po pravilih. — Odbor.

**Podružnica v Vojniku** vabi na redni občni zbor, ki bo na praznik dne 6. januarja t. l. ob devetih v osnovni šoli z običajnim dnevnim redom.

**Podružnica v Slovenjgradcu** sklicuje občni zbor na nedeljo, dne 5. januarja t. l. ob 10 dopoldne v posebni sobi gostilne Eichholcer v Slovenjgradcu.

Čebelarji! Odveč bi bilo, ako bi vas opozarjali na dolžnost udeležbe občnega zbora. Prosim pa vsakega posameznika, da povabi s seboj tudi svoje znance in prijatelje, da prisostvujejo našemu desetemu jubilejnemu občnemu zboru. Kakor se učimo od čebelic delavnosti, učimo se tudi od njih skupnosti. Kakor se veseli vsak čebelar, ko vidi na veji bližnjega drevesa viseti

ogromno število čebel na svojem »občnem zboru« (rojenju), tako se bomo veselili tudi mi čebelarji, ako bomo v velikem številu prirojili na občni zbor. Le tu lahko drug drugega spoznamo, se pogovorimo o vsem, o veselih in neveselih dogodkih pri našem čebelarstvu v minulemu letu. Pogovorili se bomo o bodočem delu za razvoj čebelarstva ter o vsem, kar bi pripomoglo k večjemu napredku podružnice in čebelarstva v našem okraju.

Da bo občni roj popolnejši, smo naprosili Zvezo čebelarskih podružnic v Celju za predavatelja.

Torej: 5. januarja vsi na naš zbor!  
Tajnik Kavs.

**Podružnica št. Vid pri Stični** je imela v nedeljo, dne 2. junija t. l. svoj občni zbor. Soglasno so bili izvoljeni: Anton Baloh za predsednika, dr. Andrej Jenko za podpredsednika, Jakob Zorc za tajnika in blagajnika, šolski upravitelj Lovrenc Jevnikar v št. Vidu, Rado Janežič iz Police pri Višnji gori in Franc Skubca iz Dobrave pa za odbornike. — Po zborovanju je bilo predavanje. Govoril je referent ljubljanskega oblastnega odbora g. Jože Okorn o praktičnem čebelarjenju v premičnih in v nepremičnih panjih, o važnosti medu in voska, o rojenju, o združevanju čebel itd. Udeležba je bila samo povoljna, ker so čebelarji v podružnici precej oddaljeni in niso bili vsi obveščeni, posebno pa tudi zato, ker je odšel isti dan večji del čebelarjev v Ljubljano na velesejem. Čebelarji udeležniki se zahvaljujemo oblastnemu odboru, ki nam je poslal izredno izkušnega predavatelja, istotako toplo pa se zahvaljujemo predavatelju g. Jožetu Okornu, ki nam je dal vzpodbudo k čebelarjenju in mnogo poučnih navodil.

## Drobiž.

**Kako osnažimo z zadelavino zalepljena okenca?** Ob dobri paši se čebele rade lotijo zadelovanja okenc. Nekateri panji zalepijo skoro tretjino mreže. Najlaže odstranimo zadelavino jeseni, ko je že hladno, ker je takrat krhka. Za majhen denar dobimo v trgovini železno krtačo z ročajem, kakršno uporabljajo za čiščenje zarjavelega železa. Z njo tolčemo po mreži na notranji strani okenca, pa odleti vsa zadelavina. Značilno za delo čebele je, da je mreža na strani, ki je obrnjena proti čebelam, popolnoma gladka, na nasprotni strani pa od zadelavine vsa hrpava.

**Navihanci.** Letos je bila velika zadrega za satnice. Kupiti jih ni bilo mogoče, ker je primanjkovalo voska. Nekateri čebelarji so to priliko izrabili in oddali svoj vosek v predelavo našemu blagovnemu oddelku, potem pa so satnice prodajali. Na kakšne misli vse pridejo čebelarji! Pa se nam zdi, da ta postopek ni povsem pravičen. Majceno po zakotni kupčiji vendarle diši...

**Nenavadno obilno in dolgo medenje ožepca (žepka).** V zagrebški »Pčeli« objavlja neki čebelar iz Hrvatskega Primorja, da je letošnjo jesen žepek medil tako zelo, kakor že 100 let ne. Čebelarji so neprestano trčali.

Nekdo je natočil iz 12 panjev (starcev in rojev, 500 kg krasnega, močno dišečega medu.

Žepček začne mediti že v začetku septembra in medu, ako je vreme ugodno, več mesecev.

Naš blagovni oddelek je prejel dne 10. decembra m. l. z Makarske v Dalmaciji pismo, v katerem je omenjeno, da žepček še vedno izdatno medu in da imajo čebele letos na njem nenavadno dolgo »ohcet«.

**Med iz naših obmorskih dežel** (iz Hrvatskega Primorja, Dalmacije in iz Črne gore) se odlikuje s posebno močnim vonjem. Med od prave kadulje (*Salvia officinalis*) je rumenkasto-rjave barve, prijetnega vonja in izredno finega okusa. Nekateri mu očitajo, da nekoliko pogreni, toda prav to stori, da je okus še boljši. Strdi se kmalu. Kristalizuje v zelo drobnih zrnih. Te vrste med spada med kabinetno blago, če že ne na prvo mesto izmed vseh jugoslovanskih vrst medu.

Zelo fin in voljan med je med iz rožmarina, ki je svetlo-rjave barve in prav finega okusa. V trgovini ga visoko cenijo.

Krasne barve je med od ožepca (*Satureia*), ki cvete po skalovju v septembru in oktobru. V kozarcu je videti kakor najčistejše namizno olje. Okus je zelo mil, vonj izredno močan. Prav zaradi močnega vonja in okusa ga je pri nas težko spečati. Odjemalci so mi rekli, da diši preveč po lekarniških rečeh.

Najslabši je med raznega vresja, ki ga je po dalmatinskih kamenitih predelih prav mnogo. Posebno mnogo je vresja, ki mu pravijo po latinsko *Erica verticillata*. Med od te rastline je rjavkast, strjen pa lepo rumene barve. Strd je prav debelo zrnata. Ima močan, neprijeten vonj po grenkih mandljih, okusa je pa nenavadno močno grenkega.

**Pa je le res, da med rane celí.** Moj čebelarški prijatelj Peter iz imenitnega čebelarškega rodu Pavlinovih mi je včasih pravil, kako je zdravil in ozdravil s medom rane. Nič kaj mu nisem verjel! Da naj bi v času, ko imamo na razpolago moderna in zelo učinkovita razkužila in zdravila, še kdo segal po medu, mi ni hotelo v glavo.

Na letošnjem potovalnem zborovanju nemških čebelarjev v Gradcu pa je znani dr. Zaiss iz Heiligenkreutzsteinacha predaval o zdravilni vrednosti medu. Omenil je tudi nenavadno ugodni vpliv strdi na nečiste in zanemarjene rane.

Ako kanemo na tako rano medu in jo obvezemo, bo rana že čez 24 ur čista in ne-dražljiva. Ni ga sredstva za celjenje ran, ki bi zaslužilo toliko zaupanja kakor med, pravi dr. Zaiss.

**Nepoboljšljivi.** Že sto in stokrat smo svarili čebelarje pred prezgodnjim trcanjem medu. Zlasti velja to za med, ki je že po naravi bolj redek, n. pr. ajdovec. Toda naše svarilo ni dosti zaleglo. Letos so nekateri čebelarji že »šljadrani«, ko je ajda komaj dobro začela mediti. In »šljadrani« so med pašo še večkrat, dasi ni bilo sile. Pridelek teh čebelarjev je nenavadno voden (in tudi nečist!). S takim blagom krošnjarijo potem od medarja do medarja in ga ponujajo za vsako ceno. Med njimi so celo taki, ki pravijo, da so napredni čebelarji. Tak med jemlje dober sloves poštenemu medu iz dotičnih krajev. Ali je res tako težko biti resnično napreden in soliden čebelar? — Za nekatere je menda pretežko!

**Kadar nam voda v grlo teče,** tedaj šele se jugoslovanski čebelarji zganemo v obrambo svojih interesov.

Neki vojvodinski trgovec s čebelarškimi potrebščinami je sklenil, da bo pospeševal čebelarstvo s tem, da bo začel izdajati nov čebelarški list. Ker pa je taka prikazen med trgovci bela vrana, so čebelarske organizacije naglo pogodile, kje tiči zajec. Temu nesebičnemu pospeševalcu hodi po glavi samo misel, kako bi zdebil svojo mošnjico. Ker meni, da smo čebelarji bedaki, ki ga ne bodo prepoznali, je oblekel plašč pospeševalca jugoslovanskega čebelarstva in začel med nami loviti kaline. Toda vse kaže, da se je za to pot urezal. Vsi hrvatski in srbski čebelarški listi so sedaj pokonci in pišejo, da je čebelarških listov že preveč in da ne potrebujejo še novega, ki bi redčil vrste naročnikov že obstoječih listov.

Nam se zdi, da ta odgovor še ni pravi. Ako nam je res do tega, da naše čebelarstvo napreduje in da se čebelarske organizacije gmotno okrepe, moramo začeti z odločnim in sistematičnim delom. Iz predalov čebelarških listov morajo izginiti inserati čebelarških špekulantov in vsa društva morajo organizirati preskrbo čebelarških potrebščin za člane s posredovanjem svojih organizacij. Pri posameznih društvih se bo gotovo našel kdo, ki bo sposoben za vodstvo oddelka za čebelarske potrebščine. Treba je osebe, ki je delovna, spretna, podjetna in v čebelarških rečeh izkušena. Ako je v članih le sled zmi-sla za vzajemno pomoč, se tak oddelek mora uveljaviti. Ugoden vpliv društvene preskrbovalnice čebelarških potrebščin se bo kmalu pokazal ne le v napredku čebelarstva, marveč tudi v ugodnejšem gmotnem stanju čebelarških organizacij. Kako bi se godilo n. pr. nam slovenskim čebelarjem in naši organizaciji, ko bi ne imeli blagovnega od-



delka! Ta nas je že prav mnogokrat izrezal iz najkriticnejših situacij.

Kar je bilo n. pr. v Zagrebu in v Sloveniji mogoče, je mogoče tudi drugod. Prav sedaj je čas, da se osamosvojimo in da nehajo razmere, v katerih dajejo jugoslovanskemu čebelarstvu smer trgovci s čebelarškimi potrebščinami. Le preglejte njih cenike, zlasti glede panjev, pa boste videli, koliko skoraj nepopravljive škode napravljajo čebelarjem ti trgovci z raznimi slabimi sistemi panjev. Če je danes v vzhodnih delih naše domovine še vedno v rabi mnogo slabih in tudi ničvrednih panjev in če se naši čebelarji niti sedaj ne morejo odločiti za ta ali oni sestav panja, so temu prav mnogo vzrok trgovci s čebelarškimi potrebščinami, ki iz sebičnih razlogov razpečavajo slabe sisteme panjev in nepraktično ter nepotrebno orodje, da ne rečem igrače, kar pa vse hvalijo na take pretege, da končno res preslepijo tudi naše ljudi.

Poskus uvesti v čebelarske kroge nov list, je tedaj treba z vso odločnostjo pobijati. To bomo opravili najtemeljiteje s tem, da naše čebelarje osvobodimo vpliva dosedanjih »dobrotnikov« — trgovcev s čebelarškimi potrebščinami. Čebelarska društva, ki še nimajo posredovalnice za čebelarske potrebščine, naj jo čimprej izorganizirajo, društva, ki jo že imajo, pa naj njeno delovanje poživijo in izpopolnijo.

Dokažimo, da nas niso same besede!

#### Koliko odstotkov voska dobimo iz voščin?

To zavisi od kakovosti voščin in od načina kuhanja. Pri kuhanju v decembru m. l. smo dosegli sledeče uspehe: 1. čebelar T., 33 kg voščin bolj slabe kakovosti, voska 14.20 kg (43%); 2. čebelar A., 46 kg prvovrstnih voščin, voska 26.20 kg (57%); 3. čebelar B. 130 kg voščin sred. kakovosti, voska 59.80 kg (46%).

Odstotek voska izračunamo na ta način, da delimo število kilogramov nakuhanega voska s stokrat pomanjšanim številom kilogramov voščin. Primer: Iz 46 kg voščin smo dobili 26.20 kg voska, tedaj  $26.20 : 0.46 = 56.9$  ali okroglo 57%.

Zgoraj omenjene uspehe pa je mogoče doseči le s prvovrstno stiskalnico (n. pr. Pavlinovo) in z dvakratnim kuhanjem in stiskanjem voščin.

Nova jugoslovanska čebelarska knjiga je izšla izpod peresa g. Jov. P. Jovanovića,

urednika »Pčelara« v Beogradu. — Naslov ji je: Racionalno pčelarenje po najnovijim i najpogodnijim košnicama.

Pisatelj se je usidral v ameriških vodah, kajti ves uspeh čebelarjenja vidi v panjih izrazito ameriškega sestava. Tem je tudi prilagoden način čebelarjenja, katerega priporoča in izkuša uveljaviti med srbskimi čebelarji.

Knjiga je pisana spretno in utegne marsikoga navdušiti za panje tega sestava.

Nad enim odstavkom v knjigi sem pa osupnil. Gospod Jovanović namreč veli, da zazimovanje čebel ni lahek posel in da ga prav radi tega mnogi čebelarji ne izvedejo tako, kakor je treba. Mnogokrat je v panjih premalo hrane ali pa ni na pravem mestu.

Da se preprečijo te težkoče in neprijetnosti, piše g. Jovanović, so na podlagi preizkusov in poizkusov srečno dognali, kaj je čebelarju treba storiti, da čebele pravilno zazimi. Pravi »da hrane za čebele čez zimo in za zalego spomladi ni treba puščati v satih v plodišču, kakor delamo že od nekdanj, marveč v medišču ali pa v nastavku s polovičnimi satniki, ki ga postavimo na plodišče pred zimo, toda brez rešetke med plodiščem in mediščem. Čebele tedaj prezimujejo v dveh etažah satov (kakor n. pr. v dunajcanu!); v spodnji etaži je zalega, v zgornji pa hrana«.

Pisec zatrjuje, da so preizkušnje mnogih izkušenih čebelarjev pokazale, da je ta način zazimovanja najboljši, najugodnejši, najlažji in najzanesljivejši.

Na podlagi tega nasveta utegne marsikdo preizkusiti ta način zazimovanja. Menimo, da se bo vsak tak preizkušalec kaj kmalu prepričal, da so to zgolj hudomušnosti čebelarskih Pavlih. Uverjeni smo, da se pri nas praktično še nihče ni prepričal o vrednosti teh nasvetov in pravimo, da je treba take novosti sprejeti z veliko nezaupljivostjo, to pa tembolj, ker nas čebele same uče, kaj jim je všeč.

Dosedanji način zazimovanja v plodišča brez nastavka se je v panjih s podolžnim delom in s primerno velikim satom obnesel v vsakem pogledu, zato ga ne bomo izpreminjali.

**Darilo za čebelarski muzej.** Gospod De Reggi, čebelar v Ljubljani, je daroval za muzej tri lepe končnice. Iskrena hvala! Naj bi ga čebelarji posnemali!

# Cenik čebelarskega orodja in potrebščin,

ki jih ima v zalogi blagovni oddelek Čebelarskega društva za Slovenijo v Ljubljani, Jugoslovanska knjigarna, Pred škofijo (poleg stolne cerkve).

Predmet	Cena	
	Din	p
<b>1. Pripomočki za pomirjenje čebel oziroma za varstvo proti piku.</b>		
Brizgalnica za roje . . . . .	120	—
Euskoč, 3 kosi, novo impregnirani . . . . .	2	—
Kadilniki (boljši) . . . . .	75	—
Čebelarska kapa s tkanino . . . . .	40	—
Čebelarska kapa, žimnata . . . . .	46	—
Pajčolani . . . . .	30	—
Pajčolani z žimnatim vložkom . . . . .	40	—
Čebelarske pipe (pihalnik Dathe) . . . . .	60	—
Razpršilnik za škropljenje čebel z vodo, navaden . . . . .	6	—
Razpršilnik za steklenice, zelo učinkovit, tudi za vrtno porabo . . . . .	28	—
Čebelarske rokavice . . . . .	60	—
Samokadilnik »Vulkan« . . . . .	120	—
<b>2. Pitanje čebel.</b>		
Baloni za 1 liter . . . . .	8	—
Baloni za 1 liter z odprtim podstavkom za pitanje iz medišča . . . . .	16	—
Baloni za 1 liter z zaprtim podstavkom za pitanje iz medišča . . . . .	18	—
Pitalnik za A. Ž.-panj iz bele pločevine . . . . .	16	—
<b>3. Matica.</b>		
Barva za označevanje matice, garnitura (štiri barve) . . . . .	18	—
Matičnice (kletke) raznih vrst . . . . . od Din 2— do	13	—
Matičnice z oddelkom za hrano za razpošiljanje po pošti . . . . .	3	—
<b>4. Točenje, shranjevanje in konzerviranje medu in voska.</b>		
Čistilnik za med z dvojnimi sitom, iz zelo močne pločevine . . . . .	130	—
Gonilo najnovejšega sistema (s poprečnim železom Din 230—) . . . . .	200	—
Leseni obod za dozo za pošiljanje po železnici . . . . .	10	—
Nastavek s taco za odkrivanje satja ob točenju medu . . . . .	120	—
Nož za izpodrezavanje satja . . . . .	10	—
Nož za odkrivanje satja . . . . .	10	—
Pločevinaste posode za med, à 1/2 kg . . . . .	3	—
Isto à 1 kg . . . . .	4	—
Isto à 2 kg . . . . .	7	—
Isto à 5 kg . . . . .	10	—
Pločevinaste posode za med, za 25 kg . . . . .	40	—
Leseni sodi za 50 kg . . . . .	50	—
Odkočna štula . . . . .	70	—
Pločevinasto sito za čiščenje medu (dvojno) . . . . .	60	—
Stekleničica za pošiljanje medu kot vzorec . . . . .	3	—
Pločevinasto točilo za 3 satnike . . . . .	950	—
Topilnik za voščine . . . . .	80	—
Vilice za odkrivanje satja . . . . .	24	—
<b>5. Satnice in žičenje.</b>		
Deska za pritrjevanje satnic . . . . .	6	—
Garnitura za vdelavo satnic (dvojni topilnik za vosek, cevka za lepljenje) . . . . .	30	—

Predmet	Cena	
	Din	p
Kolesce za vtiranje žice, boljše . . . . .	18	—
Luknjač za okvirčke . . . . .	55	—
Satnice, 1 kg . . . . .	70	—
Svetiljke za zalivanje satnic »Gratze« . . . . .	42	—
Šilo za vrtnje luknjic . . . . .	3	—
Žica v klobčiču, pocinjena . . . . .	4	—
Žica, najfinejša, v originalnem zavitku, 1 zavitek . . . . .	6	—
<b>6. Panj in njega deli.</b>		
A. Ž.-panj na 9 satnikov z verando . . . . .	285	—
A. Ž.-panj na 10 satnikov z verando . . . . .	325	—
<b>Kovinski deli za A. Ž.-panj:</b>		
a) 6 finih palic, 40 cm, à Din 1.— . . . . .	6	—
b) 2 nosilca za matično rešetko, à Din 1:50 . . . . .	3	—
c) 2 tečaja za vratca, à Din 1:50 . . . . .	3	—
d) 4 tečaji za brade, à Din —75 . . . . .	3	—
e) 2 mreži za okenca, à Din 4.— . . . . .	8	—
f) 4 zapahi za okenca, à Din —50 . . . . .	2	—
g) 2 zaporici za zaklopnico, à Din —75 . . . . .	—	50
h) ¼ kg kvačic pocinkanih (1 kg Din 18.—) . . . . .	5	—
i) kljukica za vratca . . . . .	—	50
j) rešetka za 1 panj, zelo močna, brušena . . . . .	15	—
Žična mreža za okenca (pocinkana), kvadratni meter . . . . .	38	—
Okvirčki za A. Ž.-panje (nezbiti), za komad . . . . .	1	75
Pločevinasta razstojšča, namesto kvačic, za 9 ali 10 satnikov . . . . .	2	50
Matična rešetka, nemškega fabrikata, kvadratni meter . . . . .	150	—
Matična rešetka, najfinejša, sestavljena iz palčic, 34×15 cm . . . . .	18	—
<b>Zapahi za žrela:</b>		
a) kovinski, enostranski . . . . .	2	—
b) leseni (Trinkov sestav) s peresom . . . . .	1	50
<b>7. Pripomočki za delo v in izven panja.</b>		
Klešče za A. Ž.-panje . . . . .	28	—
Klešče za gorko stavbo . . . . .	25	—
Zaklopna kozica za odlaganje satnikov s čebelami . . . . .	50	—
Lesen sipalnik za A. Ž.-panje na 9 in 10 satnikov . . . . .	25	—
Strgulja za snaženje A. Ž.-panjev . . . . .	10	—
Ščetlica za ometanje čebel . . . . .	8	—
<b>8. Razno.</b>		
Odvijač za vijake . . . . .	3	—
Jeklena šablona in zabijač (priprava za pritrdjevanje kvačic) . . . . .	24	—
Tehtnica za obljudene panje . . . . .	1150	—

V področju osrednjega odbora se je ustanovil poseben odsek za blagovni oddelek, katerega naloga je organizirati nakup in prodajo čebelarških potrebščin, voska in medu ter na ta način pomoči tako članom kakor društvu. Imel bo v zalogi le prvovrstno blago po zmernih cenah. Čebelarji! Podpirajte to društveno ustanovo s tem, da svoje potreščine le pri njej kupujete. Dobrodošli so odseku vsi dobri nasveti in misli s strani članov.