

KJE BOMO ZIDALI?

Odločitev je odvisna od nas

Izvršni svet naše občine je v juliju razpravljal in dal v javno obravnavo tri urbanistične ređe in en zazidalni načrt.

V avli stavbe Skupščine Ljubljana Vič-Rudnik, Trg MDB 7 ter v prostorih krajevne skupnosti Pijava gorica, Turjak in Želimlje bo do 30. septembra razgrnjen urbanistični red za območje krajevnih skupnosti: Pijava gorica, Turjak in Želimlje.

Gre za območje, ki se razteza v dolžini kakih 12 km in v širini 2-4 km in se dvigne od okoli 300 m nadmorske višine Ljubljanskega barja do višine 748 m, kolikor jih ima najvišji hrib Gora s cerkvijo Sv. Ahaca. Kot nekakšna os vodi skozi celotno območje regionalna kočevska cesta, ki na jugu skozi Velike Lašče nadaljuje pot proti Kočevju, na severu pa skozi Škofljico pelje v Ljubljano. Razvoj tega področja ni bil popolnoma v skladu s pričakovanji pred leti sprejetih urbanističnih dokumentov.

Zato je eden osnovnih namenov »Urbanističnega reda za KS Pijava Gorica, Turjak in Želimlje« nanovo vzpostaviti načrtovitost ter s tem preseči stihijnost, ki je bila v prostorskem razvoju obravnavanega območja prisotna v zadnjem obdobju. Izhodiščna zahteva tega urbanističnega dokumenta se nanaša na ohranitev vloge, ki jo ima območje že danes, njeno čedalje bolj potencirano pomembnost pa lahko pričakujemo tudi v bodoče: kot turistično rekreacijsko zaledje Ljubljane, v manjšem obsegu za stanovanjsko gradnjo priseljenecv ter za dejavnosti, ki se navezujejo na tranzitni promet po kočevski cesti.

Dosedanji urbanistični red v območju današnje KS Pijava Gorica je predvideval le dva zazidalna otoka: VS 249 Pijava Gorica in VS 250 Smrjene. Vsi ostali kraji pa so bili opredeljeni kot nezazidljive po-

vršine. Ta urbanistični red pa tudi njih zaokroža v zazidalne otoke. Poglejmo, kateri so predvideni novi zazidalni otoki v območju **KS Pijava Gorica**: VS 249/1 Pijava Gorica, VS 249/2 Drenik, VS 249/3 Brezje, VS 250/1 Smrjene, VS 250/2 Zgornje Smrjene, VS 250/3 Spodnje Smrjene, VS 250/4 Spodnje Smrjene (kjer so centralne dejavnosti), VS 250/5 Gradišče nad Pijavo Gorico, VS 250/6 Laze, VS 250/7 Vrh nad Želimljami, VS 250/8 Hrib Sv. Petra.

V **KS Turjak** je bilo v dosedanem Urbanističnem redu iz leta 1974 predvidenih šest zazidalnih otokov. Novi urbanistični red pa predvideva naslednje zazidalne otoke: VS 252/1 Veliki Ločnik, VS 252/2 Mali Ločnik, VS 252/3 Sloka Gora, VS 253/1 Ščurki, VS 253/2 Četež, VS 253/3 Prazniki, VS 253/4 Javorje, VS 253/5 Mali Osolnik, VS 254/1 Gradež, VS 254/2 Laporje, VS 255/1 Turjak, VS 255/2 Turjak, VS 255/3 Turjak.

VKS Želimlje so bile z dosedanjim urbanističnim redom zazidljive le Želimlje z oznako VS 251. V območju je poleg Želimelja večji kraj še Klada, ki je bil doslej prikazan kot nezazidljiva površina. Pričujoči dokument obe navedeni naselji opredeljuje kot zazidalna otoka.

Urbanistični red za Škofljico

Območje Škofljice se je v preteklih letih sorazmerno hitro razvijalo. Temu razvoju sta botrovali predvsem dve dejstvi, namreč, da skozi območje vodi tranzitna cesta Ljubljana-Zagreb, od katere se v samem naselju odcepi Kočevska cesta, drugo dejstvo pa je močan razvoj Ljubljane, kar je vplivalo tudi na območje Škofljice, ki je postalo eno izmed primestnih razvojnih območij (zaenkrat predvsem kot naseljitveni rezervat). Temeljni razlogi izdelave no-

vega urbanističnega reda so torej predvsem eksterne značaja. Izhajajo iz sprememb, ki so bile v območju Škofljice povzročene »od zunaj«.

Če gledamo na območje v širših prostorskih in tudi funkcionalnih okvirih lahko trdimo, da so proste površine okoli Škofljice, zlasti pa ves pas ob cesti Ljubljana-Zagreb in južno od Dolenjske železnice primerne za vse dejavnosti, ki jim je potrebna dobra prometna povezanost, ki so jim potrebne velike proste površine, ki si lahko privoščijo gradnjo na slabših tleh, ki ne potrebujejo večjih količin tehnološke vode, saj večjih kapacitet vode v območju ni na razpolago.

Omejitve in posebnosti terena, katerega namensko rabo načrtujemo, določajo osnovne celote, v katere se združujejo zazidalni otoki. Za proizvodne dejavnosti so predvidene površine v jugozahodni razširitvi sedanjega otoka za proizvodne namene VP 245/1. Za stanovanjsko gradnjo je po eni strani predvidena dopolnitev in zaokrožitev obstoječih zazidalnih otokov severno od železnice, po drugi strani pa je predvidena zaokrožitev že doslej predvidenega otoka VS 245/7 (Škofljica) in okoliških še nepozidanih površin vzhodno od Kočevske ceste v nov sklop zazidljivih površin. V podaljšku zazidalnega otoka za stanovanjsko gradnjo z oznako VS 245/10, ki leži severozahodno od proizvodne cone VP 245/1 je v smeri proti Ljubljani osnovan zazidalni otok za stanovanjsko gradnjo VS 245/11 s površino cca 7 ha. Za centralne dejavnosti so predvidene površine ob Kočevski cesti, ki bi se spajale z zgoraj navedenimi stanovanjskimi površinami južno od železniške proge in podaljševale do železniške postaje ter nekaterih že predvidenih centralnih objektov ob njej (trgovina, PTT v Pevčevi doli-

ni). Novelirani urbanistični red predvideva 19 zazidalnih otokov, ukinja pa zazidalni otok VS 245/5, ki ga je določal Urbanistični red iz leta 1974, vendar so bile zaradi kmetijske kakovosti zemljišča njegove površine doslej še nenačete.

Osnutek urbanističnega reda za območje krajevne skupnosti Škofljica bo javno razgrnjen 60 dni, do 30. septembra, v avli Skupščine občine, Trg MDB 7 in v prostorih KS Škofljica.

Zazidalni načrt VS-109-Dolgi most

Omenjeni zazidalni načrt zajema prostor južno od Dolgega mostu do gozdne površine Mestnega loga v smeri sever-jug in zazidalnim otokom VP-4 ter zeleno površino (oz. zazidalnim otokom VP-7) v smeri vzhod-zahod. To ureditveno območje, VS 109 Dolgi most, meri 60.500 m².

Območje med Cesto v Zgornji log in zahodno mejo otoka je namenjeno mešani stanovanjski in obrtni gradnji, kar je delno posledica dosedanje nenačrtne pozidave pa tudi v skladu z zahtevno Krajevne skupnosti Kozarje po izgradnji večjih obrtno stanovanjskih objektov za že znane investitorje.

Omenjeni predel je bil v preteklih letih skoraj v celoti pozidan s stanovanjskimi hišami, zato zazidalni načrt obravnava predvsem dopolnilno zazidavo na praznih parcelah in komunalno ter prometno problematiko.

Osnutek zazidalnega načrta VS-109 Dolgi most je bil javno razgrnjen v avli stavbe skupščine občine in v krajevni skupnosti Kozarje mesec dni, do vključno 30. avgusta.

88 spominskih dreves

Do 15. septembra bo v javni razpravi in razgrnitvi tudi osnutek Urbanističnega načrta ozelenitve 88 spominskih dreves za tovariša Tita. Osnutek je razgrnjen v avli stavbe skupščine občine, Trg MDB 7 in v prostorih sedemnajstih krajevnih skupnosti. Gre za akcijo, ki jo organizirano vodimo, z enakimi kriteriji, v celotni Ljubljani. O pristopu in poteku dela so se dogovorili predstavniki štirih ljubljanskih občin že v januarju letos.

N. L. Č.

166 OBRTRNIKOV IZ VSE JUGOSLAVIJE

Večja konkurenca, boljša disciplina

23. maja je minilo petnajst let, ko je petnajst obrtnikov ustanovilo obrtno zadrugo »OBRT«. Takrat je bil njen sedež na Miklošičevi 38. Dobri dve leti kasneje se je »OBRT« preselila na Koseskoga 25, še dve leti kasneje pa se je ONPZ »Obrt« preimenovala v ONPZ »ONIKS«. Njen modri napis na beli podlagi še danes srečujemo na Koseskega 25 in seveda na mnogih razstavah in sejmiš, kjer sodelujejo njeni člani.

Vinko Suhadole je direktor te zadruge. Ker je našim bralcem morda manj znana, je najprej predstavil območje in področje njegove delovanja:



Vinko Suhadole

»Člani naše zadruge so iz cele Jugoslavije. Tudi dela opravljajo po vsej širši domovini. Irena je v zadrugi včlanjenih 166 obrtnikov. Iz storitvene obrti prevladujejo gradbene dejavnosti: zidarstvo, fasaderstvo, pečarstvo, instaliranje vodovodnih, centralnih in električnih vodov in naprav, vzdrževanje električnih strojev in naprav ter izdelovanje in vzdrževanje raznovrstnih kovinskih izdelkov. Pri proizvodni obrti imamo izdelovanje

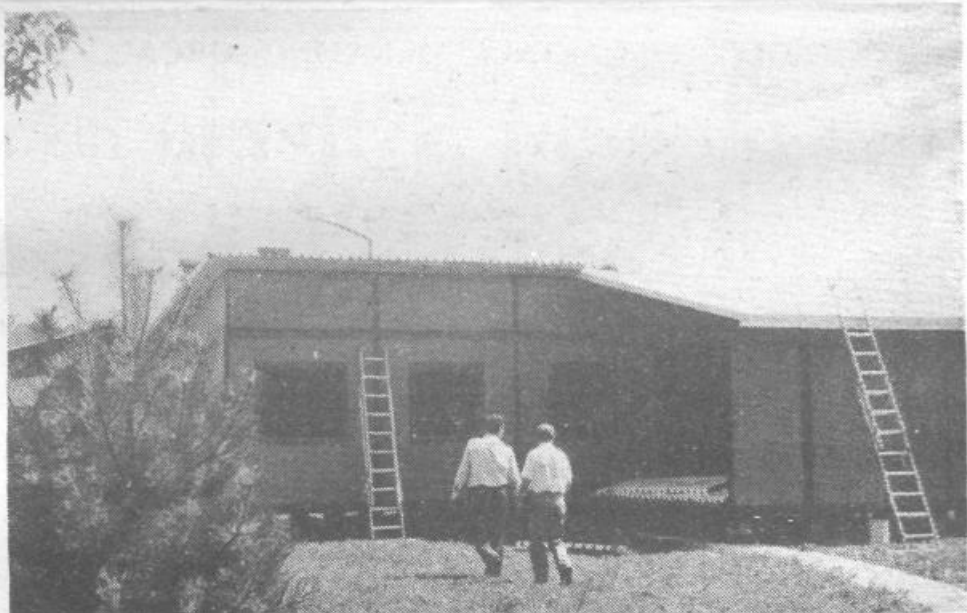
tekstilnih, usnjenih, plastičnih, papirnatih, električnih, lesenih in prehrabnih izdelkov. Zabeležene so tudi sitotisk in še nekatere druge dejavnosti.«

Sedem desetih obrtnikov usmerja promet skozi zadrugo, ostali pa občasno. Kakšne rezultate poslovanja ste zabeležili v teh letih?

»Lani smo dosegli v zadrugi 193 milijonov dinarjev prihodka, 13,6 milijona dinarjev dohodka in 6,1 milijona čistega dohodka. Letos načrtujemo 210 milijonov prihodka, 14 milijonov dohodka in 7 milijonov čistega dohodka. Ob polletju smo presegli plan za skoraj petdeset odstotkov. Ker so primerjave s preteklimi leti težko izvedljive, naj povem, da je zadruga v preteklih letih izdajala iz čistega dohodka največ sredstev za razširitev materialne osnove poslovanja. S tem smo dosegli nemoteno poslovanje in likvidnost.«

Spoznali smo delo zadruge in njeno poslo-

Ključavničarstvo IKOR s Šujice pri Dobrovi je včlanjeno v zadrugo ONIKS. Prav v dneh, ko zadruga praznuje svoj jubilej, sestavljajo v tej proizvodni obrtni delavnici, ki jo vodi France Birtič, modularno hišo. Njena osnovna značilnost je ta, da jo bo mogoče postaviti v enem do dveh dneh (cca 90m²) in, da je v celoti iz domačih materialov. Pobudo za tako hišo je dal arh. Ivan Žitnik v sodelovanju z arh. Marjanom Žitnikom, prototip pa so izdelali v ključavničarstvu IKOR v sodelovanju z delovnimi organi-



Ključavničarstvo IKOR... barjansko območje

vanje. Kdo so najpogostejši naročniki?

Gradbena dela smo opravljali predvsem za JLA in organizacije združenega dela. V Ljubljani smo se v sodelovanju s stanovanjskimi skupnostmi in Staninvestom vključili v vzdrževanje stanovanjskega sklada. Vse večkrat pristopimo tudi k adaptacijam zgradb in prostorov.

Proizvodna obrt je usmerjena predvsem na kooperacijska dela. V Ljubljani imamo

zacijami Trimo, Brest, Novoles, Lesonit, LIP Bled, Aluminij Komen, Kovind Unec in nekaterimi obrtniki mizarke in tapetniške stroke. Hišo bodo prvič predstavili na celjskem obrtniškem sejmu. Zaščiteni je sedem modelov, za licenco pa se potegujeta TRIMO Trebnje in KOVIND Unec. Začetna proizvodnja je namonjena izvozu, z nekaterimi dodelavami pa bi bila zaradi lahkosti in hitrosti postavljanja, pa tudi cene (60 odstotkov zidane) primerna tudi za naše barjansko območje.

dobro razvito industrijsko kooperacijo z naslednjimi podjetji: Mercator, Litostroj, Indos, Mostovna, ISKRA, SCT, Gradis, Univerzal in še nekaterimi.«

Težave na tržišču pestijo tudi vašo zadrugo oziroma njene člane?

»Največ težav je v oskrbi z reprodukcijskim materialom. Tu ni prizanešeno ne gradbincem, ne kovinarjem.«

Delovno skupnost vaše zadruge sestavlja 12 delavcev. Bi jo morali razširiti?

»Zaposlenost je dosedaj naraščala v srazmerju s povečanjem članstva zadruge. 12 delavcev je v delovni skupnosti od 1978. leta. V tem času se je prihodek podvojil. Delovna skupnost se bo povečala le, če bomo dosegli še večji prihodek in, če nam bo uspelo uresničiti tudi naša izvozna prizadevanja.«

Danes so v viški občini tri zadruge. Kaj to pomeni za vas?

»Večjo konkurenco in s tem krepkejšo zavzetost vseh delavcev in članov, da bomo v vztrajnim delom in popolno disciplino izpolnjevali vse sprejete naloge in programe.«

STANE JESENOVEC