

● **TEHNOLOŠKA POSODOBITEV PAPIRNICICE VEVČE**

Cilj: več visokokakovostnih papirjev in s tem večji izvoz

Papirnica Vevče je že vrsto let največji izvoznik v naši občini. Tudi njihova nova investicija, ki so jo pričeli septembra lani, je izvozno usmerjena, saj želijo z njo predvsem odpraviti tehnološko zaostajanje za podobnimi tovarnami v svetu. Zaradi zastarele tehnološke opreme, najstarejši stroj je še iz leta 1896, a še vedno dela, vse težje s svojimi proizvodi konkurirajo na svetovnem trgu. Ta naložba jim bo omogočila izdelavo visokokakovostnih premaznih grafičnih papirjev, po katerih je v svetu iz leta v leto večje povpraševanje.

Pri zdajšnji naložbi, ki pa je le eden izmed korakov za popolno posodobitev tovarne, gre za postavitev novega stroja za premazovanje papirja in za razširitev obrata za dodelavo papirja. Gradbena dela že gredo h kraju, ob koncu leta naj bi pričela prihajati uvožena oprema, sredi drugega leta pa nameravajo pričeti s poskusno proizvodnjo.

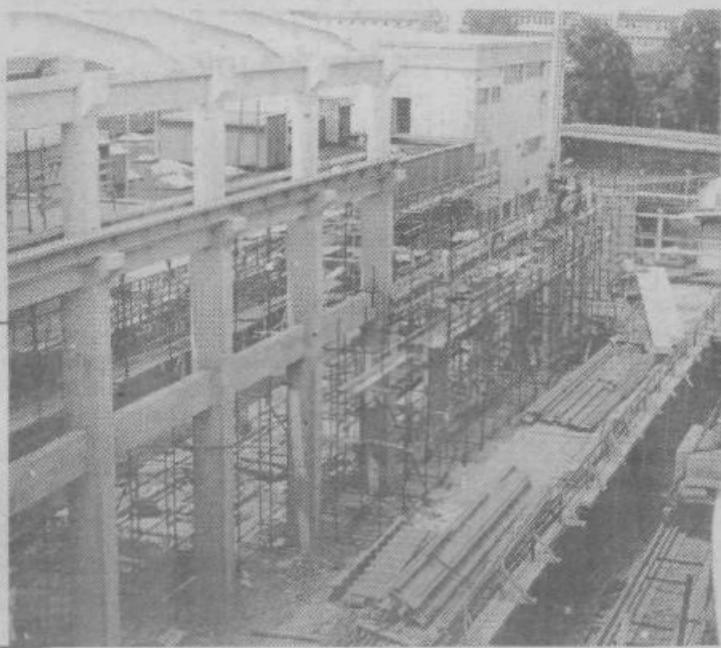
Z naložbo, ki je po velikosti ta čas deseta v Sloveniji, v Ljubljani pa takoj za Iskro Delto, bo Papir-

nica Vevče povečala izvoz za sedem tisoč ton na leto, neto devizi učinek pa za pet milijonov ameriških dolarjev. Naj za primerjavo povemo, da so letos ob polletju izvozili 17.500 ton izdelkov. Ob predlanskem in lanskem zastoju v izvozu jim je prodaja na tuje trge letos ponovno porasla. Povečal se je tudi količinski obseg njihove proizvodnje, saj so, kljub temu, da jih investicija moti pri delu, naredili za šest odstotkov več kot ob polletju lani.

Po zdajšnjih vrednostih in tečaju je naložba vredna 20 milijard dinarjev. Okoli 30 odstotkov potrebne zneska so zbrali v Papirnici Vevče, 45 odstotkov je tujih kreditov, drugo pa so posojila Ljubljanske banke in izvajalcev del. Zaradi nelikvidnosti banke zaostajajo za investicijskim programom od pol do tričetrt leta – toliko kasneje bodo namreč dobili uvoženo opremo.

DARJA JUVAN

Medtem ko je poslopje v katerem bo potekala dodelava papirja že končano, pa stavbo, v kateri bo stal okoli 50 metrov dolg stroj za premazovanje papirja, delavci SCT in IMP še vedno gradijo. Na našem posnetku je pogled z vrha gradbenega odra na zdaj še odprti prosti, kjer naj bi postavili nov stroj. (Foto: D. J.)



● **NOV OBRAT KARTONAŽNE TOVARNE LJUBLJANA**

Tudi najzahtevnejša embalaža

V industrijski coni Most ob Letališki cesti se bo vrsti tovarn v kratkem pridružil še obrat potiskane embalaže, ki ga gradi Kartonažna tovarna Ljubljana, tozdr Kartonaža. Direktor delovne organizacije Potiskana embalaža v ustanavljanju, takšen je za zdaj naslov nove gradnje, kasneje pa se bodo odločili o njeni samoupravni organiziranosti, Jože Štucin je povedal, da bo poslopje, ki ga zida Gradis, postavljeno že ta mesec, selitev v nove prostore pa bo trajala še približno leto dni. Vendar pa že zdaj na vseh strojih opravljajo generalne remonte, tako da bodo na novo lokacijo prišli urejeni. V to naložbo, vredno 4 milijarde in 323 milijonov dinarjev, je Kartonažna tovarna Ljubljana (KTL) prisilila prostorska stiska, ki vlada ob Čufarjevi cesti, kjer se zdaj nahajajo prostori za izdelovanje potiskane embalaže.

Naložba, za katero je združevalo denar vseh devet tozdrov KTL, bo omogočila sodobnejšo organizacijo proizvodnje potiskane embalaže, odpravila teža-

ve s transportom, kar je v zdajšnjih prostorih, kjer se stroji stiskajo drug poleg drugega, popolnoma nemogoče. Že lani so uvozili naj sodobnejši tiskarski stroj,

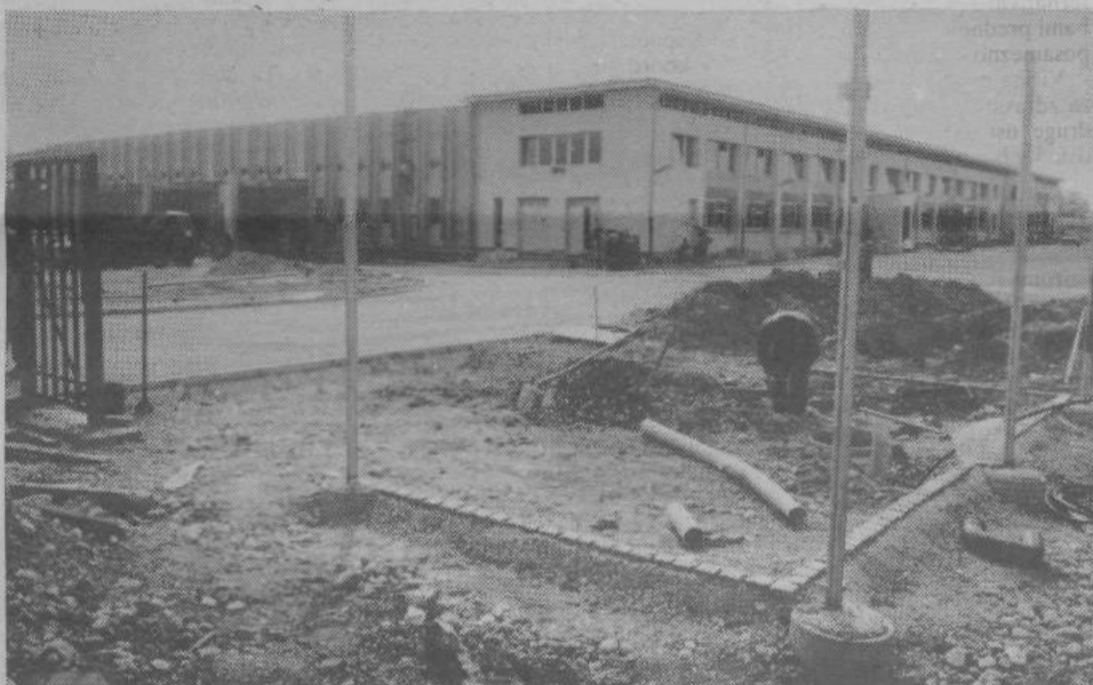
ki bo njihove zmogljivosti od zdajšnjih 9700 ton potiskane embalaže na leto povečal na 11600 ton. Novi obrat bo opremljen z naj sodobnejšo linijo za tiskanje, tako imenovani laserski pripravljalec stavka, tako da bodo lahko delali najzahtevnejšo embalažo za industrijo zdravil, prehrambo in čevljarstvo industrijo ter kozmetiko.

V tozdr Kartonažna načrtujejo, da bodo v letošnjem letu na konvertibilni trg posredno izvozili 1120 ton potiskane embalaže, neposredno 350 ton, na klirinški trg pa 1200 ton. Nova investicija jim bo, predvsem zaradi boljše kakovosti, omogočila večjo pro-

dajo na zunanjih trgih. V prihodnje nameravajo na konvertibilne trge, največ v Zahodno Nemčijo in ZDA, posredno izvoziti 2500 ton embalaže, neposrednega izvoza naj bi bilo 600 ton, na klirinško področje, v glavnem v SZ, pa naj bi poslali toliko kot zdaj.

S preselitvijo potiskane embalaže s Čufarjeve na Letališko cesto, bodo v KTL rešili še nekatere druge probleme. Tozdr Papirna konfekcija s Kotnikove ulice bo prišel v prostore potiskane embalaže, njihove proizvodne hale pa bodo preuredili v pisarne za delavce delovne skupnosti skupnih služb, ki so zdaj raztreseni na več krajih.

D. J.



Novi objekt ob Letališki cesti bo imel 7500 kvadratnih metrov uporabnih površin. V njem bodo tudi priročna skladišča, urejena tako, da bo v njih papir pridobil ustrezno vlago. Surovine zdaj skladiščijo v Javnih skladiščih. V novem obratu potiskane embalaže bo tudi linija za pridobivanje in stiskanje v proizvodnji nastalih odpadkov, ki jih bodo vozili v tozdr Lepenka v Trzič, kjer jih bodo ponovno predelali. (Foto: D. J.)

Namesto šest le ena stanovanjska skupnost

(nadaljevanje s 1. strani)

število delegatov. S sedanjim predlogom samoupravne preobrazbe stanovanjskega gospodarstva ne bo več občinskih samoupravnih stanovanjskih skupnosti in bo namesto sedanjih šest skupščin le ena. S tem se bo skrčilo število delegatskih mest v skupščinah od sedanjih 509 na 84. Prav tako bo občutno manjše število odborov in komisij, ki so pri vsaki skupščini. Sedaj jih je 70, v prihodnje pa naj bi jih bilo 7 ali 10.

Težišče dela bo na konferencah delegacij

Seveda pa tudi predlagana samoupravna preobrazba stanovanjskega gospodarstva ne bo več občinskih samoupravnih stanovanjskih skupnosti in bo namesto sedanjih šest skupščin le ena. S tem se bo skrčilo število delegatskih mest v skupščinah od sedanjih 509 na 84. Prav tako bo občutno manjše število odborov in komisij, ki so pri vsaki skupščini. Sedaj jih je 70, v prihodnje pa naj bi jih bilo 7 ali 10.

območju občine manj (samo 12) in bodo zato vključevale mnogo več temeljnih nosilcev delegacij kot doslej. V naši občini jih bo okrog 30 v eni konferenci, v sedmi konferenci pa na primer kar 45. Krajevne skupnosti bodo glede tega nekoliko na boljšem, saj se bo 23 KS združevalo v pet konferencah, vse združeno delo pa v sedmih.

Temeljne delegacije bodo ostale, kot smo jih izvolili na lanskih volitvah. Stališča temeljnih delegacij bodo delegati prenesli v konferenco delegacij, kjer jih bodo morali uskladiti. Konferenca delegacij pa bodo delegata ne-

posredno delegirale v skupščino stanovanjske skupnosti Ljubljana. V novih konferencah delegacij se bo v prihodnje po novi organiziranosti nekoliko združevala prejšnja funkcija konferenc in nekoliko funkcije občinske stanovanjske skupnosti. Prav zato bo v javni razpravi treba konference delegacij še posebno poudariti, se o njihovem združevanju in funkcioniranju dobro pogovoriti in se tudi v novi stanovanjski skupnosti za njihovo delo namensko organizirati. Le tako bodo cilji nove organiziranosti zadovoljivo doseženi.

SLAVKO GERLICA

● **Iz glasil delovnih organizacij**

● **GLASILO DO ONA-ON**

Novo glasilo delovne organizacije

V juliju nas je na področju obveščanja z glasili prijetno presenetilo novo glasilo delovne organizacije ONA-ON, Notranja trgovina. Na osmih straneh B4 formata, z lepim tiskom in barvno glavo, preprostim in vizuelno učinkovitim lahkotnim grafičnim prelomom ter bogato uravnateženo vsebino, z jasno izrisanim namenom in uredniško zasnovo v uvodniku je glasilo, ki mu brez oznak in uvodnika nikakor ne bi prisodili začetništva. Glasilo je bilo zgneteno v dobrih rokah in v ustvarjalni sredini. Prenekateri glasila delovnih organizacij potrebujejo mnogo let, da tako prav izostrijo vsebino in jo uravnatežijo z grafičnim prelomom. Seveda pa še prej zasluži pohvalo delovni kolektiv, ki je uvidel potrebo, da svoje interno obveščanje še obogatijo z glasilom, ki bo izhajalo štirikrat na leto, ob tromesečjih in bo obveščalo ter povezovalo delavce DO ONA-ON, ki so »zainteresirani« širom Slovenije v 36. prodajalnah, v skupnih prizadevanjih za še višjo kako-

vost dela in samoupravnih odnosov ter hkrati o tem obveščala tudi poslovne partnerje, dobavitelje in kupce, pa nenazadnje tudi njihove nekdanje, sedaj upokojene sodelavce.

Še posebno osvežujoče deluje ta pohvalna odločitev delovnega kolektiva tudi zato, ker živimo v kriznem obdobju, v katerem se v nekaterih delovnih kolektivih zlahka odpredo stroškom, ki ne dajejo neposrednih vidnih rezultatov. Obveščanje, kultura in samoupravljanje žal še v nekaterih sredinah sodijo v to skupino »stroškov« brez katerih se da prav tako dobro delati in poslovati.

Torej lahko rečemo, da je odločitev DO ONA-ON za obveščanje tudi s tiskanim glasilom znak dobrega zdravja tega kolektiva. Tega mu tudi v prihodnje želimo, glasilo ONA-ON pa z veseljem sprejemamo v številno družino sodelavcev občinskega časopisa Naša skupnost.

SLAVKO GERLICA

● **Preskrba z derivati v prvem polletju**

V glasilu delavcev SOZD Petrol smo v oceni poslovanja v prvem polletju prebrali tudi oceno o preskrbi z naftnimi derivati, za katero je bilo značilno, da je tržišče zahtevalo več, kot sta delovni organizaciji, zadolženi za te naloge, lahko nabavili iz stalnih virov. Zato so morali zagotoviti dodatne vire iz zveznih blagovnih rezerv (npr. 25 tisoč ton motornega bencina) in zmanjšati zaloge v skladiščih. Poleg tega je bilo treba že junija začeti z aktivnostmi za dodaten uvoz motornega bencina ter dodatne nabave iz rafinerij, ki so združene v SOZD Naftagas. Vse to pove, da

je bila prodaja motornega bencina v prvem polletju daleč nad planskimi predvidevanji, in sicer kar za 18,5 odstotka. Za 24,5 odstotka se je dvignila tudi prodaja kurilnega olja EL, čeprav v drugem četrtletju praktično ni več potrebno ogrevati. Poraba ostalih naftnih derivatov je bila večja od planirane, vendar v realnih mejah, tako da so tržišče lahko oskrbeli iz običajnih virov.

Na podlagi teh rezultatov v Petrolu ocenjujejo, da bodo morali do konca leta 1987 zagotoviti dodaten uvoz surove nafte, in sicer 1,5 milijona ton, občasno pa še posebej nekatere derivate.

● **Nova pridobitev za boljšo požarno varnost**

V Petrolovih skladiščih v Zalogu so dobili nov gasilski avto, ki pa pravzaprav niti ni tako zelo nov, saj je predelani iz stare cisterne za goriva.

Ko so ga predstavili v njegovem novem domovanju, so povabili k demonstraciji tudi predstavnike inšpekcijskih služb za požarno varnost, republiškega sekretariata za notranje zadeve in gasilske zveze.

Nov gasilski avto bo zagotavljal še večjo varnost v tem velikem skladišču goriv.

Iz glasila PETROL



PRAZEN 200 l SOD BO ŽE EKSPLODIRAL, ČE JE V NJEM SAMO 0,02 l GORLJIVE TEKOČINE!

OKTOBER – MESEC VARSTVA PRED POŽARI