

# Športni park Kodeljevo – za vsakega nekaj

Skorajda bi težko verjeli, da je v naši občini, pa tudi v vsej Ljubljani, še kdo, ki še ni stopil v Športni park Kodeljevo. To je približno sto tisoč kvadratnih metrov površin, ki so namenjene za vsakovrstno športno udejstvovanje, poleg tega pa jih s pridom uporabljajo tudi sprehajalci, kolesarji, sonca željni kopalci, pa tudi kužki, ki se zadovoljijo s kakšnim starim divjim kostanjem. Vsaj tako pravi Alojz Mavrič, direktor delovne skupnosti Zveze športnih društev Slovan, čemur bi na kratko rekli: vodja športnega parka.

Park upravlja Zveza športnih društev Slovan, ki ima pod svojim okriljem trinajst klubov, to od košarke pa do balinanja. Na voljo jim je več asfaltnih ploščadi za rokomet, mali nogomet in košarko, dve nogometni igrišči, devet igrišč za tenis, od tega sedem peščenih, eno z umetno travo in eno betonsko, potem je tu atletska steza in pa seveda dobro znano Kopaljšče Kodeljevo, ki je imelo v letošnji sezoni rekorden obisk. Malo zaradi vojne v sosednjih državah, malo zaradi nizkega družinskega proračuna.

je dvorana v celoti izkoriščena, saj se v njej trenira in tekmuje praktično od zgodnjega jutra do poznega večera. V dvorani vsake toliko časa organizirajo tudi kulturno prireditve (koncerti...), ki prinese veliko več denarja kot šport. Preživeti je pač treba...

Na treh asfaltnih ploščadih so igrišča za košarko, rokomet in mali nogomet. Predvsem v poletnih mesecih jih s pridom uporabljajo pionirske in mladinske košarkarske ekipe, na njih pa potekajo tudi najrazličnejše rekreativne lige v malem nogo-

nem bazenu ne velja noben rezultat. Za vrhunska tekmovanja bi morala biti voda ogrevana, tušev s toplo vodo ni... Če ni poskrbljeno za vrhunske športnike, je zato toliko bolj za vse vode željne sezonske kopalce. Kopaljšče Kodeljevo je eno izmed najbolj urejenih kopaljšč, ne le v Ljubljani, ampak v vsej Sloveniji. Vodnih površin je dovolj, travnatih tudi (na njih so improvizirana igrišča za košarko in odbojko), na voljo so trije tobogani, dva vratolomna in en manjši, za še brezobze prebivalce planeta pa je na voljo čofotalnik. Gostinska ponudba je dobra. Poleg vsega naštetega so tudi cene znosne, še posebej, če upoštevamo, da so popoldanske karte za polovico cenejše. Skratka, za vse, ki ne pridejo na Kodeljevo postavljat rekordov...

Vedno bolj popularen fitness sicer ne sodi pod ZŠD Slovan, ampak pod fakulteto, to pa ni ovira, če si hoče kdo okrepiti mišice in polepšati stas. Za nogometno tribuno je tudi balinišče, na katerem se rekreirajo in tekmujejo tisti z mimiimi rokami.

Pri ZŠD Slovan profesionalno dela le 20 ljudi (pred osmimi leti jih je bilo 56, pred šestimi pa 44), sem pa sodijo prav vsi, od trenerjev do snažilk. Človek tej številki kar ne bi verjel, prav rad pa verjamem gospodu Mavriču, ki pravi, da se ne zgodi tako redko, da kdo iz uprave priskoči na pomoč klubskemu bifeju.

In ko smo ravno pri tem: gostinska ponudba je kar pestra. Tudi na račun števil-

## DISKONT B\*O\*N\*A

DISKONT B\*O\*N\*A na Vevški cesti 57, kjer lahko kupujete po diskontnih cenah na malo in veliko vas vabi po nakupih za mrzle zimske čase. Nudimo Vam vse alkoholne in brezalkoholne pijače, kavo, sladkor, olje, kis, moka, čaji, sladkarije keksi, testenine, cigareti, ozimni paketi in še mnogo drugih zanimivih artiklov. Prodajamo na več čerkov. Z lastno dostavo oskrbujemo trgovine, gostilne ter vse druge večje porabnike naših artiklov.

SE PRIPOROČA DISKONT B\*O\*N\*A vsak delavnik od 8.-20. in ob sobotah od 8.-13.

## DISKONT B\*O\*N\*A

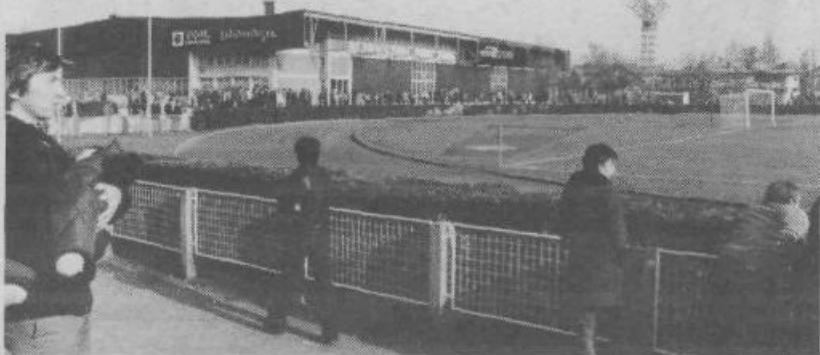
nih zasebnih lokalov, ki hodijo v zelje klubskim. Z gostilno Jama je uprava ZŠD-ja sklenila površno pogodbo, tako da tudi tu ne morejo nadzorovati položaja.

Pa sklenimo: Športni park Kodeljevo je prav gotovo center športa v naši občini, pa tudi njeni okolici. V njem pridejo na račun tako vrhunske športniki kot rekreativci. To in široka izbira športnih objektov ter vsega, kar sodi zraven, je bistvena primerljiva prednost tega športnega parka. K slabi oceni pa prispevajo prostorska omejenost ter kronična zastarelost in nedodelanost objektov. Podoba parka je

značilno športna. Šport ima prednost pred različnimi ljudskimi veseljami, koncerti in pasjimi razstavami, čeprav se da s slednjim krepko zaslužiti.

Vsi, ki kaj dajo na zdrav duh, bi morali vsaj sem in tja, če že ne redno, obiskovati ta park. Tudi športnih navdušencev, navijačev, je več kot premalo. Tudi to bi pomagalo dvigniti kvaliteto športa. Skratka, ni pravega športnega življenja v smislu velike družine, kar ZŠD Slovan vendarle je...

IZTOK STRŽINAR



Poleg Slovanovih društev te površine uporabljajo še rekreativci, taki, ki se pridejo rekreirati nekajkrat na leto, pa tudi tisti, ki so združeni v družabno rekreativnem klubu, v katerem lahko sodelujejo vsi, ki imajo radi šport, pa zaradi tega ali onega razloga ne morejo gojiti vrhunskega športa. Predvsem dvorano in pa atletske steze uporabljajo tudi Fakulteta za telesno kulturo. To je nekoliko nenavadno, saj bi morala taka ustanova imeti svojo lastno športno infrastrukturo. Kljub temu, da so jo v preteklosti že večkrat »prestavljali«, še vedno stoji na Gortanovi ulici, ki, kot zagotavlja gospod Mavrič, ni najboljše mesto zanjo.

Pa si pogledimo, kaj vse najdemo na Kodeljevem:

Najprej sama površina. Le-ta je v bistvu v nekakšnem obroču, tako da se ne more širiti prav nikamor. Nekaj objektov (gre predvsem za grad Kodeljevo) je tudi pod spomeniškim varstvom, tako da kar velik prostor ostaja neizkoriščen in v bistvu propada. V gradu bi se dalo urediti hotelsko ponudbo; da je ni, je velika pomanjkljivost športnega parka. Ideja je res lepa, a ni izvedljiva iz dveh razlogov; objekti niso v lasti Zveze, pa tudi če bi bili, ni denarja za kakršenkoli večji poseg, čeprav jih je nekaj nujno potrebnih.

Potem je tu dvorana. To je bistvo vsakega športnega centra. Slovanova, ki premore 1550 sedežev ali 3500 stojišč, sicer služi svojem namenu, a je vse prej kot idealna. Toplotne izolacije v bistvu ni, tako da pozimi športniki dober del časa, namenjenega treningu, porabijo za ogrevanje. Iz lastnih izkušenj vem, da to botruje marsikateri poškodbi. Ko so dvorano gradili, je bila energija še poceni, danes pa seveda ni več tako. Kljub omenjenim težavam pa

metu. Betonsko igrišče za dvorano uporabljajo predvsem rokometarji. Ko igrišč ne zasedajo Slovanove ekipe, so le-ta prosti za individualno neorganizirano uporabo.

Dvoje nogometnih igrišč uporabljajo seveda predvsem nogometarji. Eno je kar zgledno (vsaj sama igralna površina), drugo pa je največkrat, podobno zapuščen nji. Kljub denarni suši bi lahko bilo drugače. Tudi tribune so zelo problematične. V kratkem jih nameravajo posodobiti. Okoli glavnega igrišča je, tako kot je v navadi, tudi atletska steza, ki pa jo uporabljajo v glavnem posamezniki. Kaj več tudi tu onemogoča zastarelost. Bi se pa dalo s kakšno delovno akcijo marsikaj narediti. Če že ne drugega, vsaj populiti pleve, ki je začel rasti med peskom.

Dobrih 80% časa »prebijejo« na Slovanovih teniških igriščih rekreativci. Področje, na katerem se razprostirajo, je kot nalašč za to; okoli njih je veliko zelenja, predvsem dreves, ki ob pasjih dneh igralcem nudijo prepotrebno senco. Igrišča so dobro vzdrževana, cene pa ne odstopajo od standardov. V bližini je tudi teniška trgovina in pa servis, ki nekako zaokrožujeta teniško ponudbo po načelu: vse na enem mestu. Tudi na pivo se po končani partiji ni treba voziti z avtomobilom. Sploh se mi zdi, da tenis kar precej prispeva k splošni oceni športnega parka.

Prav tako pa to velja za bazen, ki je edini objekt, ki se uporablja le v rekreacijske namene. Zakaj, se bodo morda vprašali nekateri. Odločilna napaka je bila narjena že na mizah arhitektov, ki se jim je zdela oglata oblika predolgočasna in so namesto štirikotnika sprojektirali šestkotnik. Čeprav sta daljši stranici le malo zalomljeni, je to vendarle dovolj, da v takš-

## Bomo med štirimi najboljšimi

Tako zagotavljajo igralke in trenerja rokometne ženske ekipe Primož iz Polja, ki letos tekmuje v državni ligi – modra skupina. Konec prejšnjega meseca sta se na tiskovni konferenci v gostišču Marketnino v Zg. Kašlju slovenski javnosti predstavila športno društvo Polje in njegova najuspešnejša sekcija rokometaric, ki tudi letos tekmuje s sponzorskim imenom PRIMOŽ.

Rokomet ima v Polju dolgo in kakovostno tradicijo. Tod so od vojne sem rastle odlični športniki in športnice. Žal se možnosti za delo niso izboljševale hkrati z rastjo kvalitete in zahtevnosti standardov igranja. Moška ekipa je prav zato razpadla. Z velikimi napori je uspelo obdržati žensko ekipo ter jo vseskozi ohranjati v kakovostnem slovenskem vrhu. V sezoni 1970/1971 so bile slovenske prvakinja. To je bil izjemen uspeh, ki pa ga – prav zaradi slabih razmer za delo – ni uspelo nadaljevati. Ker v Polju ni primerne dvorane za tekmovanja, ekipa ni mogla igrati v višjih ligah olimpijskih prvakinj.

V minuli sezoni so rokometarice PRIMOŽA igrale v slovenski super ligi, ki je bila organizirana po razpadu Jugoslavije. V tej ligi so se srečale z ekipami, ki so prej igrale v jugoslovanskih ligah. Menile so, da nimajo veliko možnosti in da bo zanje uspeh, če se bodo obdržale v ligi. Na koncu so z trdim delom pod vodstvom trenerjev Miloša Helmicha in Dušana Klešnika ter mladostno zagrizenostjo dosegle odlično 6. mesto. Rokometni kolektiv in športno društvo Polje sta s tem športnim uspehom dobila vsaj moralno zadoščenje za svoja prizadevanja. Hkrati pa jim je ta uspeh dal tudi nov polet, saj zdaj vedo, da ima mlada ekipa (sedemnajst let in pol) Primoža v sebi dovolj moči za uspehe, strokovno vodstvo pa ve, da je z de-

lom na pravi poti. Seveda se povsem zavedajo, da bo letošnji jesenski del težak, vedo, da si bodo ekipe, ki so

jih dekleta v minuli sezoni premagala, na vso moč prizadevale, da bi si vrnilo ugled in izgubljeno mesto, še zlasti, ker so vse ekipe starejše od PRIMOŽA. Tudi zvesti stalni navijači, ki so lani veliko prispevali k uspehu, morajo biti v jesenskem delu še ognjevitelji.

S. G.



Del rokometne ekipe PRIMOŽ iz Polja. Z leve: Miloš Helmich – glavni trener, Nataša Šinkovec, Silvana Ilič, Branka Mijatovič, Dušan Klešnik – trener in vodja ekipe. Stojijo: Anton Kastelic – sponzor, Bojana Pavlič, Katarina Poje, Nina Čeman, Milena Bošnjak, Avguštin Čuha – predsednik športnega društva Polje. Na sliki manjkajo še igralke: Mojca in Irena Cerar, Mojca Ložar, Saša Vračko, Tanja Zupančič, Karmen Jančar, Špela Cerar, Urša Cimerman in Maja Oter.

(Fotografija: Rafael Marn)

### ● ZAHVALA SPONZORJU

Kapetanka ekipe, Branka Mijatovič, se je zahvalila Antonu Kastelicu za sponzorstvo v minuli sezoni in mu v imenu ekipe poklonila spominsko sliko.

»V sponzorstvo sem šel, ker sem navezan na ta kraj in ker bi rad prispeval k čim boljšim rezultatom, vendar tako dobrega uspeha, kot so ga dekleta dosegla, nisem pričakoval.

Prijetno sem presenečen in ostajam še naprej sponzor,« se je za darilo zahvalil Anton Kastelic – lastnik leta 1990 ustanovljenega trgovskega podjetja PRIMOŽ, Šmartinska 152.

(Foto: Rafael Marn)



TRGOVINA, ZASTOPANJE  
IN SVETOVANJE, d.o.o.  
IMPORT EXPORT



Vas vabi v novo trgovino  
z mešanim blagom

## PALČEK

V NOvem POLJU C. VII/30

ODPRTO:  
PONEDELJEK – SOBOTA od 7.00 do  
20.00

NEDELJA od 7.00 do 12.00

VLJUDNO VABLJENI!