



občina krško

LETO VI.

ŠTEVILKA 15

9. DECEMBER 1985

NAS' GLAS

SKUPNE DELEGATSKE INFORMACIJE

Šopek nageljnov - Republikli za praznik

Letošnji Dan republike smo v krški občini proslavili kar s tremi delovnimi zmagami.

V četrtek, 28. novembra, so izročili namenu prenovljene prostore Doma za učence Milke Kerin. Z gradbenim posegom in ureditvami so v njem pridobili prostore za nekaj učilnic, s čimer je Srednja šola Krško lahko organizirala enoizmenski pouk, v sosednji stavbi pa je še vedno ostalo dovolj prostora za sobe, namenjene bivanju učencev. Na sam praznik, 29. novembra, so na Zdolah zaključili akcijo obnove stare, opuščene šole. V njej so dobili malčki vrtec, krajani dvorano za kulturne prireditve in krajevni funkcionarji prostore, ki jim bodo olajšali delo.

V nedeljo, 1. decembra, pa so v Dolenji vasi izročili namenu temeljito prenovljeno zgradbo vrtca, ki bo lahko malčkom za dolgo časa nudil dovolj varno zavetje.

Običaj je, da ob takih priložnostih zbranim spregovori nekdo od sodelujočih v akciji ali spoštovani gost in da v svojem nagovoru ob vrsti plemenitih misli navede tudi nekaj podatkov o poteku celotne akcije. Zato smo zbrali govore s teh treh prireditev in vam njihove najbolj bistvene dele posredujemo.



V kaligrafsko napisani zdolski šolski kroniki sem zasledil, da je 1857. leta Johan Znideršič, cerkveni organist, pričel poučevati 25 učencev in da ga zato štejejo za ustanovitelja šole na Zdolah. Pet let kasneje, to je 1862. leta, se je število učencev tako povečalo, da je bilo potrebno zaradi pomanjkanja prostorov graditi šolo, ki je bila istega leta tudi zgrajena za 3332 forintov. Še nekaj podatkov iz zgodovine šolstva na Zdolah:

— 1883. leta je bila stavba dozidana in svečani prevzem šole je bil, ob navzočnosti takratnih sreskih in okrajnih mogočnikov, skoraj natančno pred 102 letoma, to je 30. novembra.

In še nekaj zapisov izpred 100 let:

— v šolskem letu 1885/86 se je pouk pričel 16. oktobra,

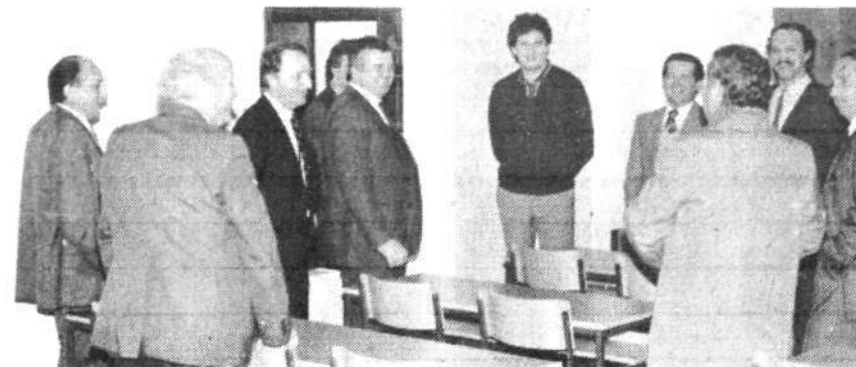
— šoloobveznih otrok je bilo 189, od tega 91 dečkov in 98 deklic

— in v šolo so sprejemali otroke s 6. letom starosti.

Teh nekaj podatkov iz šolske kronike sem izpraskal zato, ker je to del vaše preteklosti, Zdolani, in ker smo v stavbi, ki se je po 123 letih ponovno pomladila; oblekli ste jo v nov plašč, ji dali novo ime in ji namenili tudi novo usođo.



Častno nalogo, da prereže trak pred obnovljeno zgradbo vrtca v Dolenji vasi, je dobila Jožica Vogrinc, dolgoletna prosvetna delavka in aktivistka DPM.



Gostje na otvoritvi Doma učencev Milke Kerin med ogledom učilnic. (Foto: Z. P.)

Mitja Ribičič:
„KULTURA NAJ POSTANE NAŠ VSAKDAN!“



Lepo je, da ste naš največji praznik pozvali z otvoritvijo večnamenskega kulturnega doma, da ste ga poimenovali po pisatelju in politiku, humanistu Benu Zupančiču. Najbrž ga niste poimenovali samo zato, ker je prvih 10 let svoje mladosti preživel tu in tudi 2 leti trgal hlače v tej stari osnovni šoli na Zdolah. Morda tudi ne samo zato, da bi mu vrnilo ljubezen, ki jo je izpričeval do teh krajev, saj se je rad vračal na Zdole in ste z njim vedno ohranjali dobre stike. Najbrž pa je vaša odločitev predvsem zrasla iz zavesti o pomenu njegovega dela in življenja za družbeni in kulturni napredek Slovenije in Jugoslavije — republike delavcev — zrasla iz prepričanja, da je naš današnji boj, tako kot je bil tudi naš partizanski boj, obenem kulturni boj, da je vsak korak h kulturi obenem korak k človekovi in narodovi svobodi.

Podobno misel Ivana Cankarja, Kidriča, Speransa Kardelja je Beno Zupančič rad zapisal kot moto svojim romanom in novelam ali pa svojim člankom, polemikam, študijam in svojim predlogom, kako samoupravno organizirati razvejano kulturnoumetniško ustvarjalnost današnjega in jutrišnjega dne.

Beno Zupančič si je prizadeval, da bi se odtujena duhovna moč spojila z močjo delavčevih rok, vendar ne od zunaj, ne po poteh starega kulturnega prosvetiteljstva, državnega varuštva. Morali bi jo prebujati znotraj, iz celovitosti samoupravljalске zamisli. Zupančičeva zamisel kulturne politike je temeljila na človeku, njegovi odgovornosti za razvoj družbe, na povezanosti vsega kulturnega ustvarjanja. Mnogo je Beno pripomogel k temu, da danes celoviteje pojmujeemo kulturo, da se vse bolj prebija v družbi zavest o njej kot o neposredni proizvodni sili.

Da, Beno Zupančič je imel pred očmi vso razsežnost kulture kot načina življenja, pojmoval jo je kot življenje samo, kot doživljanje sveta, kot sistem humanih vrednot, ki dajejo smisel našemu delu in našemu življenju. Mislim, da je pojmoval kulturo podobno kot Gramsci, ki je tudi v najbolj umazanem delu, ki smo ga dali delavcu, videl razmišljanje, videl človeka in njegov doprinos h kulturi in sreči človeka. Čas, ki ga danes živimo, samo dokazuje pravilnost takega pojmovanja naše kulturne politike, ki je obenem tudi razvojna politika. Mi smo tako tudi zapisali.

Vaši delavci in kmetje, zlasti vaš mladi rod naj bi v tem kulturnem domu Bena Zupančiča s polnimi prgišči zajemali njegovo napredno kulturno izročilo. To vas bo obvarovalo vsakršnega zaostajanja, vse to vam bo pomagalo graditi srečnejši jutri.

Všeč mi je ta vaša akcija, s katero ste skoraj 125 let staro, bajto spremenili v kulturni dom. To pomeni, da je v teh vaših krajih še živa puntarska misel, ki se noče sprijazniti z obstoječim. Ukinitve osnovne šole v začetku 70. let ste gotovo občutili kot krivico, birokratski poseg od zunaj v vaše ljudske, kulturne in vzgojne pravice. Vaša šola, ki je bila edino povezovalno, kulturno in vzgojno središče krajanov, je izginila. V razpadajočo hišo so se zatekali gasilci in mladinci, čeprav je puščalo skozi streho in so se rušili zunanji zidovi.

Dovolite, da vam ob današnjem prazniku čestitam in izrečam priznanje tudi v imenu CK ZKJ in SZDLJ, v kateri je Beno Zupančič kot generalni sekretar delal kar celih 5 let.

Ni lahko govoriti o prijatelju. Najbolje

boste spoznali njegov obraz, če boste segali po njegovih knjigah. V 8 romanih, novelah in črticah je z mojstrsko besedo oblikoval junake, v katerih boste lahko zaznali tudi njegove lastne bolečine in stiske.



Vida Ban in Silvo Mavsar, le dva izmed mnogih znanih in neznanih udeležencev akcije za obnovo zdolske šole: „Dom je s tem trenutkom izročen svojemu namenu in se bo imenoval po Benu Zupančiču.“

(Foto: Miranda BODOR)

Pred nami jih je znal skrivati, da smo ga vedno imeli za optimista in tudi v zrelih letih za vedrega mladeniča. Mislim, da bi nam bil danes Beno Zupančič močno potreben. Kot napreden pisatelj, ki je odkrival resnico, in kot politik, ki se je za to resnico bojeval z vso močjo svojega talenta in volje. Potreben zato, ker smo v teh petih letih, ko smo izgubili tudi Tita, doživeli



Mitja Ribičič si v spremstvu Polonce Urek, ravnateljice VVZ Krško, ogleduje prostore zdolskega vrta. (Foto: Miranda BODOR)

mного neprijetnega, ker so se razmere spremenile na slabše, ker se je na nas zvrnilo tudi tisto protiajnojsko zlo in plevel, za katerega smo bili prepričani, da smo ga za vselej pregnali z naše svobodne zemlje. Potreben bi nam bil, ker tudi danes v stabilizacijskih prizadevanjih, potrebujemo gibanje množic, potrebujemo fronto — SZDL.

O Benu Zupančiču bi vam vedel povedati mnogo. Kadarkoli mi stopi pred oči, mi pride na misel, da je bil to močno nemiren človek, hitrih gibov in prekipeljavosti misli. Za Bena je pesnik Ciril Zlobec dejal, da je bil njegov korak prehiter za skupinsko hojo in njegova misel preradovedna, da ne bi prehitela dejanj. Ko smo skupaj z njim pripravljali stališča, nas je kar prisilil, da

smo se premaknili. Misli so mu uhajale daleč naprej.

Spominjam se razgovora z njim o težavah šestdesetih let. Trdil je, da smo takrat dvignili na površje novo generacijo politikov in da je ta prodor mladih družbenih delavcev pomenil močan vzvod za nov vzpon ustvarjalnih moči naše kulturne revolucije.

Te njegove besede bi lahko bile geslo za takšen nov prodor danes, na pragu novih preizkušenj, novega petletnega plana, pred novimi volitvami, 13. kongresom ZKJ in našim slovenskim kongresom.

(Iz govora Mitje RIBIČIČA ob
otvoritvi prenovljene šole
na Zdolah)



V programu je na zdolskem odru nastopil tudi domači pevski zbor.
(Foto: Miranda BODOR)

Niko Žibret: „PRIJETNO JE, ČE SE ZNAMO ORGANIZIRATI“



Spoštovani gostje, drage Zdolanke in Zdolani!

Ni lepšega in veličastnejšega slavlja, kot so uspešno končane naloge, ki ste si jih sami zastavili, se za njihovo izvedbo skupaj dogovorili in tudi skupaj pretakali znoj. Ko ste pred petimi leti izvolili novo vodstvo v KS, in to pretežno mlajše krajanje, in sprejeli 5-letni program, je marsikdo na Zdolah pomislil: »Tle mladi pa ciljajo previsoko«. Pa vendar: na Zdolah je novo športno igrišče, te dni ste priključili nov telefon, danes pa na osrednjem občinskem slavlju ob 40-letnici svobode in ob državnem prazniku otvarjate prenovljeno šolsko stavbo, v kateri bo v južnem delu oddelek vrteca, v osrednjem dvorana za kulturne in telesno kulturne potrebe, severni prostori

stavbe pa so namenjeni vašemu vsakdanjemu združevanju, kot ga pač narekuje življenje v mali, a vendar nadvse delovni KS. V kletnih prostorih so našli svoje domovanje gasilci in tako lahko resnično trdite, da je za vsakogar, ki se želi vključevati v družbeno življenje kraja, dovolj prostora in dovolj možnosti. Po svoje vas je bilo zanimivo opazovati, ko ste sami ometavali fasado, klesali in prebijali stene, napeljevali elektriko in zbrana sredstva namenili le nakupu potrebnega materiala ter tistim strokovnim opravilom in opremljenosti, ki se resnično ne dajo izvesti s prostovoljnimi delom.

In če je zidava prvega dela stavbe pred 123 leti veljala 3332 forintov, potem je prav, da povemo, da je bila projektantsko izračunana cena obnove stavbe z opremo 3,5 stare milijarde dinarjev, da ste v dveh letih uspeli združiti okoli 2 stari milijardi in da je tako vaša organizacija obnove in vaše prostovoljno delo vredno okoli 1,5 milijarde starih dinarjev. Mislim, da je podatek za malo krajevno skupnost z nerazvitega območja tako veličasten, da bi ga bilo greh zamolčati. In kje ste se delegatsko in drugače vključili in kdo je združeval sredstva: skupnost otroškega varstva, vzgoja in izobraževanje, kultura, telesna kultura, požarna varnost, proračun SO Krško, Zveza borcev, Komite OK ZKS in seveda združeno delo, v katerem delajo vaši krajanje: Nuklearna, Tovarna celuloze in papirja, Djuro Salaj, Kovinarska, SOP, Kostak in drugi. In tako je KS Zdole med tistimi, ki je s spiska opuščeni in propadajočih družbenih objektov v občini Krško izbrskala svoj objekt, ga vgradila v srednjeročni načrt od leta 1981 do 1985 in svoj petletni program tudi v celoti realizirala. V časih, ki so pred nami, ko bodo sredstva za negospodarske naložbe bolj skopa, ste prav Zdolani primer, kako se da veliko storiti, če je le volja, če se organizacijske in delegatske moči združijo na pravem mestu, če se neplodno kritičarstvo odrine v kot in če se misel o naslonitvi na lastne sile prevede iz parole v življenje.

Morda brez Staša, Rudija, Silva, Jožeta in Vide, Viktorja, Branka, Cirila, Draga, Martineta in drugih ne bi uspeli, res pa je tudi, da ste se vključevali skoraj vsi in da ste najodgovornejše dolžnosti v KS zaupali pravim ljudem. Ko so se pred 14 leti pričeli voziti v dolino tudi učenci nižjih razredov osnovne šole, ker je bilo otrok pač premalo, pa tudi nova šola v Krškem je ponudila vašim otrokom nove pogoje dela, je kraj naenkrat ostal brez kulturnega in duhovnega središča, tako potrebnega za skladno življenje. Otroci se ponovno vračajo, v stavbo se bo spet vselil tisti čudoviti živ-žav otrok, obnovili ste kulturno dejavnost, uveljavljajo se mladi športniki in gasilci. Kaj ni to vse

tisto, kar polni naše vsakdanje življenje in kar bo morda tudi ustavilo beg v dolino!

Na svečani seji skupščine KS Zdole ste danes sprejeli sklep, da se šola poimenuje v Dom Bena Zupančiča; pred prenovljeno stavbo je današnji častni gost, tov. Mitja Ribičič, odkril doprski kip vašega velikega rojaka, delo kiparja Stojana Batiča, skupna prizadevanja pa so zanesljivo vaš največji spomenik. Mislim, da si je tako predstavljal delo v osnovni skupnosti tudi tov. Kardelj in da bi bil slovenski pisatelj, velik humanist in

družbeni delavec, Beno Zupančič, ponosen na to poimenovanje.

Tako Zdolani na najbolj pristen način slavite obletnico svobode in tudi na svojstven način pripenjate cvet na prsi domovine ob njenem prazniku.

V imenu skupščine občine Krško in DPO dragim gostom, vam in vsem občanom občine Krško iskreno čestitam ob 40-letnici svobode in ob 29. novembru, dnevu republike. Hvala!

(Iz govora Nika Žibreta ob izročitvi namenu prenovljene šole na Zdolah)



Pavel Predanič: olje.

prav tako ne SIS za otroško varstvo. Kaj sedaj? Rodila se je zamisel: kaj pa krajevni samoprispevek?

Prepričani smo bili v zavest naših krajanov in razpisali referendum za zbiranje denarja, da bi lahko odkupili Cerjakovo domačijo. Saj bi se tu lahko širila vzgojnovarstvena dejavnost; skratka — tu naj bi se razvijalo kulturno središče naše KS.

Ne bom govoril, kako težka je bila pot do tega, da danes lahko rečemo, da stojimo na svojem. Predvsem se moram zahvaliti vsem krajanom, ki so junija 1983 s svojim ZA odločilno pripomogli k temu, da je referendum uspel in s tem je bilo dano zagotovilo, da smo pripravljeni zbirati sredstva za odkup prostorov in zemljišča, ki jim pripada. Vendar denar smo rabili takoj, mi pa ga bomo zbirali štiri leta. Najti bi bilo treba nekoga, ki bi nam ta sredstva posodil ali kako drugače pomagal iz stiske, ki nas je pestila. Po-

Dolenja vas: Končno je vrtec le nared

Že več kot deset let bo minilo, odkar smo tudi v našem kraju začeli misliti na organizirano otroško varstvo, da bi z njim vsaj malo razbremenili zaposlene matere in nudili našim najmlajšim varno zavetje in pogumnejši vstop v življenje. Zamisel je bila velika, toda možnosti za njeno uresničitev silno malo. Toda kjer je volja, je tudi uspeh. Ta zamisel se je porodila v DPM Dolenja vas, ki ga je vodila tovarišica Jožica Vogrinc. Z vsemi silami se je začela boriti vsaj za varstveno družino in tudi uspela. Prvo varstvo naših malčkov je leta 1976 prevzela družina Molan Slavka, njegova žena Mimica pa je postala prva varuhinja.

Uspeh je torej bil, vendar to ni bilo dovolj, kajti potreb po varstvu otrok je bilo vedno več. Kako torej priti do vrtca oziroma do prostorov, kjer bi se lahko odprli? Zopet prošnje, tudi zahteve in iskanje. Vendar kam? Pa stopimo k tovarišici Polonci Urekovi, ravnateljici VVZ Krško, po nasvete in pomoč. Morda pa se bo le kaj našlo! Vrtanje in stikanje in končno odločitev: gremo vprašat k tovarišu Antonu Cerjaku, sam je in stanovanjski prostori bi bili dobri, saj jih sam

vseh ne potrebuje, predvsem pa je odličen in dober človek. In nismo se zmotili!

Dogovorjeno je bilo in možnosti za ustanovitev vrtca so bile dane. Leta 1979 je 14 malčkov iz naše KS dobilo najlepše darilo v tem letu. Organizirano varstveno delo se je začelo pod vodstvom tovarišic Darje in Mimice, v veliko zadovoljstvo vseh, organizatorjev, staršev in krajanov, zelo zadovoljen in srečen med otroki pa je bil tudi gostitelj Tone. Varstveno družino je ta čas prevzela tovarišica Martina Pintarič, žal pa je avgusta 1982 to delo odklonila. Z varstvom smo torej začeli, misliti pa je bilo treba naprej, kajti prostori so postajali tesni. Žal moram povedati, da je med tem preminil tovariš Tone in njegovo domačijo so podedovali brat in sestra. Tudi oni so imeli razumevanje do vrtca, zato so se domenili, da bi bili pripravljeni domačijo prodati, ker so oni preskrbljeni in imajo svoje domove.

Tako se je ponujala priložnost, da bi lahko prišli do lastnih prostorov, če bi jih lahko odkupili. Toda kako zbrati denar? VVZ Krško potrebnih sredstev ni imel,



Osrednji govor ob otvoritvi prenovljenega vrtca v Dolenji vasi je imel predsednik KK SZDL, tovariš Janez Volčanšek.

skušali smo marsikaj, uspeha pa ni bilo, dokler niso našli rešitve v VVZ Krško oziroma ravnateljica Polonca, s tesnim sodelovanjem s SIS za otroško varstvo, kjer je z vso zavzetostjo pomagala tovarišica Vesna Žvar in ne nazadnje tudi tovariš Niko Žibret, podpredsednik IS SO Krško. Vsem še enkrat najlepša hvala.

Ta problem je bil torej rešen, ni pa bilo rešeno funkcionalno stanje objekta,

Prostori, pred katerimi se danes nahajamo, so lepi, in upamo, da bodo v vsem odgovarjali svojemu namenu, za kar se moramo zahvaliti projektantom Projektiivnega biroja »SAVA« in seveda tudi izvajalcu del, Komunalnemu stavbnemu podjetju »KOSTAK« iz Krškega, ki je svoje delo, čeprav v začetku bolj počasi, pozneje pa zelo hitro opravilo. Upamo, da bo delo in uporabljeni material upra-

celotnim zneskom dokaj skromen, znaša komaj štiri milijone novih dinarjev.

Imamo objekt, na katerega smo lahko ponosni. Zavedati pa se moramo tudi, da bo to središče našega kulturnega in prosvetnega življenja.

Da je to res, se boste prepričali že danes, ko si boste ogledali slikarsko razstavo našega rojaka Pavla Predaniča, ki razstavlja svoje izdelke v zgornjih prostorih — v še ne opremljeni igralnici.

Spoštovani obiskovalci, prostore imamo, rekli smo tudi, da so lepi, zato pa ne smemo pozabiti na njihovo okolico. Ugotovili smo že, da smo zgradili ta dom za naše najmlajše in za vse, ki bodo prišli za njimi, olajšali pa bomo tudi življenje njihovih staršev, ki bodo brez skrbi pustili svoje malčke v skrbnem in toplem zavetju prijetne domačnosti in ljubezni njihovih tovarišic: Darje, Mimice in Zorice. Da pa bomo to dosegli, moramo temu primerno urediti tudi okolje. Za to pa bo potrebno vložiti še dokaj našega prostovoljnega dela. Prepričan sem, da pri tem ne bomo imeli težav, saj ste že z dosedanjim delom dokazali, kakšna so naša hotenja.

Globoko se zavedamo, da smo vsi odgovorni za naš mladi rod, vsi, ki nam je pri srcu njihov zdrav razvoj in osebna sreča. Tito je vedno poudarjal, da je mladina naše bogastvo, zato ji moramo postaviti trdne temelje, da bomo od nje lahko zahtevali tudi obresti.

(Iz govora Janeza Volčanjška, predsednika KK Dolenja vas, ob otvoritvi vrtca)



Ob otvoritvi prenovljenega vrtca v Dolenji vasi je v zgornji igralnici razstavil svoja likovna dela domačin Predanič. Eno izmed svojih slik je avtor podaril vrtcu, z drugo pa se je krajevna skupnost oddolžila za trud Polonci Urekovi, ravnateljici VVZ Krško.

prostorov v njem in pripadajočega zemljišča. Prepričani pa smo bili, da tudi ti problemi niso nerešljivi. Že takoj v začetku smo dokazali, da je to res, ko so starši varovancev in ostali krajan, predvsem družine Molan, Gorišek, Kastelic, Starc, Žitnik, Vodopivec, Dreo, Senica in drugi, pristopili na pomoč in s prostovoljnim delom pomagali pridobiti odgovarjajoče prostore. Vsem tem in ostalim neimenovanim krajanom iskrena hvala.

Vendar tudi to je bila le začasna rešitev, kajti treba je bilo k celotni preureditvi prostorov. Sredstva, ki se zbirajo s samoprispevkom, naj bi to vsaj delno omogočila. Pripravljena je bila gradbena dokumentacija in pričelo se je z delom. Prostore je bilo treba izprazniti. In kam sedaj? Kje naj se nadalje odvija vzgojnovarstveno delo? Tudi tokrat se je našla dobra rešitev. Delo se je nemoteno odvijalo v lepih prostorih stanovanjske hiše Goriškovih v najbližji sosesčini, ki so jih za minimalno odškodnino odstopili VVE.

Za to humano dejanje se družini Gorišek v imenu vseh iskreno zahvaljujem. Malokdo bi bil pripravljen na ta način pristopiti k rešitvi začasnega problema varstva.

vičilo ceno, ki ni majhna, saj dosega vsoto 18 milijonov novih dinarjev. To so ogromna sredstva, ki jih je bilo težko zbrati in so jih prispevali vsi naši delovni ljudje širne Slovenije, saj je naš delež, zbrani s samoprispevkom, v primerjavi s

1985 — LETO OTROKA



Vrtec v Dolenji vasi še v času gradnje

Podpora združenega dela ENOIZMENSKI POUK V SREDNJI ŠOLI KRŠKO

Ko smo slavili 20-letnico Srednje šole Krško, smo si postavili zelo ambiciozen cilj: 25-letnico naj bi proslavili v novi šoli. To se ni zgodilo, sedanja zapletena gospodarska situacija pa tudi ne obeta, da bi novo šolo lahko zgradili v bližnji prihodnosti; trdno pa smo prepričani, da se bo to uresničilo v obdobju 1990—95.

Dosedaj je delala srednja šola Krško v težkih prostorskih pogojih. Ker učilnic ni bilo dovolj, smo imeli ves čas, od ustanovitve šole do tega šolskega leta, pouk v dveh izmenah. To je bil velik problem, predvsem za vozače, seveda pa tudi za učitelje, saj so morali biti na šoli praktično od jutra do večera.

V taki situaciji je bila ideja, da bi adaptirali dijaški dom in preselili sem nekaj oddelkov, povsem sprejemljiva. Ker ni bilo denarja za obnovo-republiška izobraževalna skupnost že dve leti nima nobenih sredstev za investicijsko dejavnost—smo morali pritegniti k sodelovanju združeno delo naše občine.

Izvršni svet krške občine je sklical 6. IV. 1984 sestanek direktorjev, kjer smo, med ostalim, obravnavali vprašanje adaptacije dijaškega doma. Ponujenih je bilo nekaj variant, vendar se je izkazalo, da je edina možna varianta, da prispevajo OZD za adaptacijo potrebna sredstva. Tak sklep je bil soglasno sprejet. Po posebnem razdelilniku, kjer smo vzeli za osnovo ustvarjeni dohodek v letu 1983, smo določili, koliko bo prispevala posamezna OZD. Po predračunu projek-

tantov naj bi adaptacija, skupaj z najnujnejšo opremo, stala 13 mio. din. Združeno delo naj bi prispevalo 10 mio. din, sama šola pa 3 mio. din. Pri zbiranju sredstev smo naleteli predvsem na eno težavo: kako naj združeno delo prispeva denar. Na poti so bile zakonske ovire, preko katerih nismo mogli. Zato naj danes posebej poudarim, da je treba takojmenovano direktno svobodno menjavo legalizirati, zlasti če gre za skupen interes združenega dela in šole.

Sredstva za adaptacijo v znesku 13 mio. din je prispevalo 18 OZD in šola, osem TOZD, oziroma OZD, pa denarja ni moglo prispevati.

Končni stroški adaptacije so bili precej večji, kot smo planirali, bilo je treba opraviti veliko nepredvidenih del. Za pokritje teh izdatkov nam je priskočila na pomoč Tovarčna celuloze in papirja Djuro Salaj Krško s posojilom v znesku 5 mio. din. Tako je investicija v znesku 18 mio. din pokrita, ob upoštevanju dolga Celulozi, odprto pa je še vprašanje plačila asfalta v znesku 1.710.000.- din.

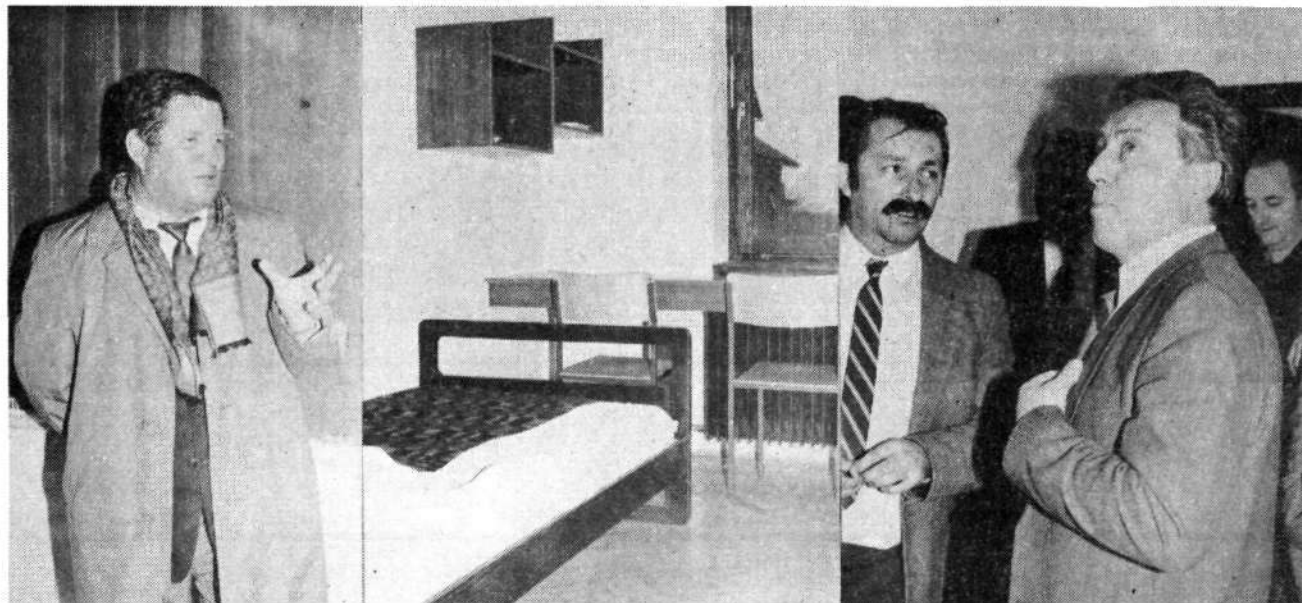
Dovolite mi, da se vsem predstavnikom OZD in s tem vsem delovnim ljudem zahvalim za finančno pomoč, zlasti še kolektivu Celuloze in kolektivu Nuklearne, ki sta prispevala največ. Učitelji in učenci srednje šole Krško smo vam za pomoč resnično hvaležni, saj ste nam pomagali, da smo si bistveno izboljšali pogoje dela.

Sedanja rešitev pa je lahko le začasna. Že v naslednjem petletnem obdobju moramo odkupiti tri zgradbe pri sedanji šoli, izdelati vse projekte, skratka, pripraviti se na gradnjo novega centra in adaptacijo sedanje šole, za kar upamo, da bodo dani pogoji po letu 1990.

Vzporedno z razvojem srednje šole Krško je bila v srednjeročnem programu občine Krško predvidena izgradnja novega doma s 180 ležišči. Nov dom naj bi se gradil v prvi fazi izgradnje šol in rekreacijskega centra med stadionom Matije Gubca in Mizarsko. Spričo spremenjenih pogojev, ki jih predvsem narekuje drugačna mreža šol, in s tem zmanjšan šolski okoliš doma, se je odbor za usmerjeno izobraževanje pri skupščini OIS Krško odločil za adaptacijo in dograditev zadnjega dela doma s 60 ležišči, zaklonišča za 36 oseb in tudi adaptacijo kuhinje. To odločitev je preko odbora podpisnikov družbenega dogovora sprejela tudi Izobraževalna skupnost Slovenije in nam tudi zagotovila finančna sredstva za dom. V mesecu septembru 1984 smo pričeli z deli, zaradi hude zime pa jih končali šele junija 1985, učenci pa so se vselili s 1. septembrom 1985. Izvajalec del je bil TOZD Gradbeni sektor-Pionir-Krško s svojimi kooperanti, opremo pa je dobavil Slovenijales. Celotna investicija je stala 41.695.700.- din. Od tega je prispevek:

- Izobraževalne skupnosti Slovenije 33.195.700.- din,
- Skupščine občine Krško 8.500.000.- din.

Obema se zahvaljujemo za razumevanje in pomoč, hkrati pa se zahvaljujemo za sodelovanje v ožjem gradbenem odboru Cirilu Plutu in Niku Žibre-



Udobne sobe in urejene sanitarije so poleg drugega zagotovilo za prijetno bivanje v domu; prostorne in svetle učilnice omogočajo srednji šoli v Krškem prehod na enoizmenski pouk. Tu so še kuhinja, jedilnica, fotolaboratorij, telovadnica. . . (Foto: Zdenko PEREC)

tu. Dom si je s to investicijo pridobil pogoje za normalno delovanje in je trenutno 90% zaseden.

Dom učencev Milke Kerin in srednja šola Krško sta delovala doslej vsak zase kot enoviti delovni organizaciji. Z ozirom na občutno zmanjšanje števila gojencev v domu, s tem pa tudi števila zaposlenih in zaradi vsebinske povezave med obema ustanovama, je ravno sedaj v teku akcija za združitev doma in šole v eno organizacijo združenega dela, v kateri bo dom posloval kot enota.

Želja naše šole je, da bi se v bodoče še bolj povezali z združenim delom v Posavju in da bi lahko v čimvečji meri zadovoljevali kadrovske potrebe OZD. Sedanjim usmeritvam (kovinarska, elektrotehnična, papirniška in rudarska s 650 učenci) bi lahko po potrebi dodali še nove usmeritve.

(Iz govora Lojza Štiha, ravnatelja Srednje šole Krško, ob otvoritvi prenovljenih prostorov doma in učilnic — 28. 11. 1985)



Literarni klub „Beno Zupančič“ je na zdolski proslavi sodeloval s priredbo Črni konji, ki jo je po pisateljevem romanu z avtobiografskimi elementi sestavil Silvo Mavsar, režiral pa Ivan Mirt. (Foto: Miranda BODOR)

**Akcija študentskega servisa
KULTURNI VEČERI S PLESOM**

Ali bodo mladi našli prostor v sicer številnih dvoranh in kulturnih domovih Posavja?!
»Obveščamo vas, da bomo organizirali VEČERE ŠTUDENTSKEGA SERVISA v Brežicah, Krškem in Sevnici, na katerih bi poskušali predstaviti dejavnosti mladih na literarnem, plesnem, glasbenem, fotoamaterskem, likovnem in drugih področjih, torej dejavnosti, ki potekajo v okviru vaše šole, fakultete ali mladinske organizacije. Vse to naj bi udeleženci predstavili v odmorih med zabavo z glasbo in plesom. Prost vstop na take večere imajo vsi člani organizatorja, Študentskega servisa Maribor in njegove podružnice v Krškem, ki ima na skrbi tudi celotno finančno plat prireditev. Posamezne razredne skupnosti ali mladinske organizacije pri tem prevzemajo vlogo gostitelja — organizirali bi okrepčevalnice s sendviči, kavo in osvežilnimi brezalkoholnimi pijačami. Dobiček od tega dela jim seveda ostane.«

Temu obvestilu študentskega servisa je dodano še vabilo šolam in kulturnim ustanovam, naj »svojim« mladim zagotovijo prostor za organizacijo teh večerov.

Rekli bi lahko: Že spet ta mladina in njihovi plesi! A to niso plesi kar tako. Med odmori mladi recitirajo, pejejo, igrajo... Skratka, predstavljajo rezultate svoje dejavnosti, svojih konjičkov. Mladi so prepričani, da imajo svojim vrstnikom kaj pokazati. Trudijo se, da bi plodno zapolnili svoj prosti čas.

Že sama ideja študentskega servisa, da mladim omogoči zaposlitev in pošteno plačilo po vseh določilih naše zakonodaje, je hvalevredna. Priti z lastnim delom do denarja, s katerim boš gospodaril sam, je gotovo želja večine mladih. In še: če v prostem času delajo, nimajo časa za t. i. neumnosti. Rekli bi lahko tudi takole: ne damo jim dovolj mentorjev,

**študentski servis p. o.,
maribor**

športnih trenerjev, prostorov za zabavo — dajmo jim vsaj možnost, da se izražajo v svojem delu. O potrebi po večjem vlaganju tudi v kakovostno organiziran prosti čas mladih smo na straneh Našega glasa že pisali in tistih besed ne kaže ponavljati. Nespremenjena pa (žal) ostaja potreba, ki je že prvič pripeljala do takega pisanja. Mladi imajo še vedno premalo prostorov, mentorjev, opreme. Amaterski kulturi smo z raznimi najemninami uspeli pristrichi peruti, zveza organizacij za tehnično kulturo bi morala iz vsakega dinarja, do katerega se dokoplje, narediti vsaj pet dinarjev, športniki (razen elitnih) se, namesto da bi trenirali, borijo za osnovna sredstva, denar... Pa še vedno velja načelo o zdravem duhu v zdravem telesu. Še vedno je ZOTK organizacija, ki razvija kreativnost mladih v prostem času.

Če skozi vse to gledamo vabilo študentskega servisa na ples, je to videti

nekoliko neresno. Morda res, vendar poudarjamo: vsaka generacija je imela svojo mladost in svoje ideale. Tudi ta, ki je danes odrasla in reže kruh mladim. Z odtegotvanjem prostorov za zabavo ne bomo nikogar odvrnili od zabave. Ta bo samo postala bolj plehka, preselila se bo v neprimerne prostore in počasi dobila zloglasen sloves.

Zato se nam je zdelo potrebno, da podpremo vabilo študentskega servisa še z nekaj dodatnimi argumenti, kar bi mladim morda olajšali dostop do prostorov za organizacijo »večera«.

**študentski servis p. o.,
maribor**

NAŠ GLAS — SKUPNE DELEGATSKE INFORMACIJE

— Izdaja: INDOK center Krško — Naklada: 1250 izvodov — Odgovorni urednik: Ivan Kastelic — Uredništvo: CKŽ 12, 88270 Krško, tel. 71-768 — Tisk: Papirkonfekcija Krško — Glasilo je oproščeno temeljnega davka od prometa proizvodov na podlagi mnenja Republiškega komiteja za informiranje št. 421-1/72 z dne 5. marca 1980 — Za točnost podatkov in informacij, ki so objavljeni kot uradna obvestila ali pojasnila, odgovarjajo posamezne službe, organi oziroma strokovni delavci, ki so pod temi teksti podpisani!



**Povzetki
delegatskih
gradiv**

Sklic sej zborov SO Krško

v sredo, 11. decembra ob 15. uri

Delegati vseh treh zborov bodo na ločenih sejah obravnavali:

1. zapisnik prejšnje seje,
2. predlog dolgoročnega družbenega plana občine Krško za obdobje 1986-1995/2000,
3. osnutek srednjeročnega plana občine Krško za obdobje 1986-1990,
4. osnutek resolucije o politiki uresničevanja družbenega in gospodarskega razvoja občine Krško v letu 1986,
5. predlog ugotovitev, stališč in sklepov SO Krško in skupščine OZS Krško ob obravnavi analize stanja in razvojnih možnosti osnovnega zdravstvenega varstva v srednjeročnem obdobju 1986-1990,
6. predlog dogovora o usklajevanju davčne politike za obdobje 1986-1990,
7. predloge za volitve in imenovanja,
8. predloge in vprašanja delegacij.

Zbor krajevnih skupnosti in zbor združenega dela pa bosta obravnavala še enajst predlogov oziroma osnutkov raznih odlokov:

- predlog odloka o spremembah in dopolnitvah odloka o davkih občanov občine Krško za leto 1986,
- predlog odloka o dopolnitvah odloka o posebnem občinskem davku od prometa proizvodov in od plačil za storitve,
- predlog odloka o davku na promet z nepremičninami v občini Krško,
- predlog odloka o prenehanju lastninske pravice na območju zazidalnega načrta Leskovec-Gmajna,
- predlog odloka o zazidalnem načrtu Stari grad,
- predlog odloka o zazidalnem načrtu Kare Dalmatinova,
- predlog odloka o zagotavljanju sredstev za občinske blagovne rezerve v letu 1986,
- predlog odloka o določitvi odstotka od povprečne gradbene cene kvadratnega metra stanovanjske hiše, ki služi za določitev koristi za razlašeno stavbno zemljišče, in o določitvi vrednosti elementov za izračun valorizirane vrednosti stanovanjske hiše oziroma stanovanja v občini Krško,
- osnutek odloka o nadomestilih za uporabo stavbnega zemljišča v občini Krško,
- osnutek odloka o pogojih, načinu in postopku oddajanja stavbnih zemljišč v občini Krško,
- osnutek odloka o zagotavljanju in usmerjanju sredstev za intervencije v proizvodnji hrane v letu 1986 v občini Krško.

Osnutek odloka o nadomestilih za uporabo stavbnega zemljišča ter osnutek odloka o pogojih, načinu in postopku oddajanja stavbnih zemljišč bodo obravnavali samo delegati zbora krajevnih skupnosti.

nih ugotovitev zastaviti razvoj osnovne zdravstvene dejavnosti v skladu z bodočim družbenim in gospodarskim razvojem občine.

(Povzetek besedila analize je bil objavljen v Našem glasu 14.)

2. Uskladitev družbenega plana občine Krško za obdobje 1981—1985 je bila potrebna predvsem zaradi nove razvrstitve kmetijskih zemljišč, ki vključuje tudi posege na I. območje kmetijskih zemljišč. Delegati so novo razvrstitev sprejeli. Družbeni plan občine Krško za obdobje 1981—1985 je tako usklajen z dogovorom o temeljnih družbenega plana SR Slovenije ter določili zakona o varstvu kmetijskih zemljišč pred spreminjanjem namembnosti. Sklep o uskladitvi bo objavljen v Skupščinskem Dolenjskem listu.

3. Ob obravnavi predloga samoupravnega sporazuma o združevanju sredstev za gradnjo poslopja za potrebe zgodovinskega arhiva v Celju so delegati načelno podprli njegova določila. Hkrati pa je SO zadolžila izvršni svet, da se s prizadetimi financerji v občini (OZD, SO, kulturno skupnostjo) dogovori o načinu zagotavljanja deleža naše občine. Na podlagi tega se bodo zbori SO Krško dokončno odločili o podpisu samoupravnega sporazuma.

4. Delegati so sprejeli naslednje osnutke odlokov, sklepe in odlok:

- osnutek odloka o spremembah in dopolnitvah odloka o davkih občanov,
- osnutek odloka o dopolnitvah odloka o posebnem davku od prometa proizvodov in od plačil za storitve,
- osnutek odloka o davku na promet z nepremičninami,
- sklep o dopolnitvi in spremembi sklepa o začasnih ukrepih družbenega varstva v DO »KOSTAK« Krško,
- sklep o soglasju k statutu sklada stavbnih zemljišč občine Krško,
- odlok o cenah za geodetske storitve.

Franc Prašnički, delegat skupnosti obrtnikov v zboru združenega dela, je na seji podal številne pripombe k osnutku odloka o spremembah in dopolnitvah odloka o davkih občanov. Pripombe bo obravnaval odbor za drobno gospodarstvo, z njimi pa bo seznanjen tudi predlagatelj odloka.

Zbor krajevnih skupnosti je zavrnil

- osnutek odloka o določitvi uradnih prostorov za sklepanje zakonskih zvez v občini Krško,
- osnutek odloka o nadomestilih za uporabo stavbnega zemljišča in

Iz zapisnikov 35. seje zbora krajevnih skupnosti in 36. seje zbora združenega dela

1. Vsi zbori občinske skupščine ter zbor uporabnikov in zbor izvajalcev skupščine občinske zdravstvene skupnosti so na seji dne 13. novembra sprejeli besedilo analize stanja in razvojnih možnosti osnovnega zdravstvenega varstva v občini Krško v obdobju 1986—1990.

Delegati so enotno ocenili, da je analiza kvalitetno pripravljena, da podrobno, analitično in strokovno povzema stanje osnovnega zdravstvenega varstva v naši občini. Zato je dobra podlaga za vsestransko razpravo, ki naj se nadaljuje predvsem v osnovnih sindikalnih organizacijah, v OZD in v KK SZDL v krajevnih skupnostih ter v političnih in strokovnih strukturah.

Zdravstveni delavci pa se morajo kritično opredeliti predvsem do strokovnih podatkov iz analize ter na podlagi strokov-

— osnutek odloka o pogojih, načinu in postopku oddajanja stavbnih zemljišč.

Zbor združenega dela je vse tri osnutke soglasno sprejel, poleg tega pa še sklep o dovolitvi uporabe sredstev solidarnosti za odpravljanje posledic naravnih nesreč (za občino Idrija).

5. Volitve in imenovanja. Branko Janc je bil razrešen funkcij sekretarja občinskega sekretariata za ljudsko obrambo, člana IS SO Krško, člana komiteja za SLO in DS v občini Krško ter člana sveta SO Krško za SLO in DS. Na njegovo mesto je bil imenovan Bojan Matkovič. Drago

Bučar je bil razrešen dolžnosti komandirja postaje milice v Krškem ter funkcij člana komiteja za SLO in DS in člana sveta SO Krško za SLO in DS. Na njegovo mesto je bil imenovan Dušan Ficko. SO Krško je tovariša Bučarja imenovala za namestnika sekretarja občinskega sekretariata za notranje zadeve in občo upravo.

6. Delegatska vprašanja so se večinoma nanašala na problem sanacije zemljišč na Belem bregu, težave in neustrezne rešitve pri oskrbi s premogom ter vzdrževanje cest in objektov, ki so povezani z njimi. Na svoja vprašanja so delegati dobili

naslednje odgovore:

Zemljišča na Belem bregu so v glavnem sanirana, naročena je cenitev škode. Po končanem postopku bodo razgovori s prizadetimi, plačana bo odškodnina. — Analize vode kažejo, da so primesi v njej v normalnih mejah, pa tudi to, da je onesnažena z drugimi snovmi, ne z nafto.

Projekti za ureditev podvoza — na to je že drugič opozoril delegat KS Veliki Podlog — so že plačani, denarja pa ni.

Glede oskrbe s premogom je Niko Žibret delegatom obljubil odgovor v pisni obliki.

PREDLOG DOLGOROČNEGA PLANA OBČINE KRŠKO ZA OBDOBJE 1986-1995/2000

Pomembnejši deli osnutka dolgoročnega plana so bili objavljeni v Našem glasu št. 9 dne 26. 7. 1985, delegati zborov SO pa so ta osnutek obravnavali in sprejeli na svojih sejah 29. julija letos. Takrat so se tudi dogovorili, da bo javna razprava o tem gradivu trajala do 10. septembra. Predlog dolgoročnega plana bi bili morali zbori SO Krško obravnavati na sejah 13. 11. 1985 (gl. Naš glas št. 14), vendar je bila ta točka na predlog izvršnega sveta (predlagatelja) umaknjena z dnevnega reda. Za zasedanje zborov dne 11. 12. 1985 so izvršni svet in nosilci planiranja pripravili spremembe in dopolnitve osnutka družbenega plana, ki naj bi jih delegati upoštevali pri oblikovanju predloga.

Spremembe in dopolnitve osnutka dolgoročnega družbenega plana, upoštevane v predlogu

Nekaj sprememb je redakcijskega značaja, nekatere dopolnitve pa so strokovne. V nekaterih so določene opredeljene obveznosti in njihovi nosilci, v drugih so popravki predvsem številčni (npr. število prebivalcev, število gospodinjstev, obseg stanovanjskih površin v posameznih naseljih leta 2000 ipd.). Pomembnejše so dopolnitve osnutka, zato jih objavljamo v celoti.

1. Četrtemu poglavju osnutka se v petem odstavku doda besedilo: »Proučili bomo možnosti za predelavo sadja.« Dopolnitev je predlagana na podlagi ocene viškov sadja, ki je uporabno za industrijsko predelavo.

2. Istemu poglavju je dodano tudi naslednje besedilo: »Posebej izpostavljamo dejavnost turističnih društev v krajevnih skupnostih, da bi območja, opredeljena kot nosilni kompleksi razvoja turizma v občini, to tudi postala in prispevala k celovitemu razvoju turizma v občini.«

3. Za petim poglavjem osnutka se doda novo poglavje, Bančništvo, z naslednjim besedilom: »Dolgoročni razvoj gospodarstva občine in posavske regije bo odvisen tudi od politike bank, ki bodo imele pomembno vlogo pri uresničevanju dolgoročnega programa gospodarske stabilizacije. Zato se bomo zavzemali za tako organiziranost bank, da bodo le-te pri izvajanju gospodarske aktivnosti uresničevale cilje in politiko gospodarskega in družbenega razvoja.«

4. V poglavju Družbene dejavnosti je predlagana naslednja dopolnitev: »Vse oblike socialnovarstvenih pomoči bomo usklajevali v skupnosti socialnega varstva, strokovno pa bo ta opravila izvajal center za socialno delo, ki se bo moral razširiti v osrednjo ustanovo za izvajanje socialnega varstva občanov ter za us-

klajevanje strokovnega socialnega dela drugih služb v občini.«

5. V istem poglavju se besedilo o kulturi dopolni tako: »Delovne organizacije področja kulture (muzeji domovi, galerije, knjižnica) bodo izvajale svoje programe na osnovi svobodne menjave dela s kulturno skupnostjo in z vsemi oblikami neposredne svobodne menjave dela z združenim delom.«

6. V poglavju Prostor in okolje se osnovna izhodišča pri opredelitvah rabe prostora spremenijo tako, da se glasijo:

— za kmetijsko proizvodnjo — da bi dosegli 85-odstotno samooskrbo — so namenjene površine prvega in drugega območja kmetijskih zemljišč, ki so zajete v srednjeročnih in letnih programih proizvodnje kmetijskih pridelkov in niso namenjene za drugo rabo,

— zaustaviti moramo nadaljnjo deagrarizacijo in praznjenje kmetijskih območij, da ne bi prišlo do pomanjkanja kmečke delovne sile,

— zaokroževali bomo kvalitetne gozdove in jih namenjali za intenzivno lesno proizvodnjo,

— poudarjali bomo najmanj dve vrsti osnovnih funkcij gozdov v občini: proizvodno in varovalno,

— na področju sekundarnega sektorja bomo realizirali in začeli realizirati: IC Krško, IC Žadovinek, območje in-

dustrijskih objektov v Kostanjevici, Senovem in Brestanici,

— vsi programi industrijskih objektov bodo preverjeni s pomočjo metod komparativnih prednosti,

— za vsa območja, kjer so predvideni industrijski objekti, so načrtovani zaidalni načrti,

— vse turistične potenciale bomo ustrezno ovrednotili in jim načrtno opredelili razvojne poti,

— s pomočjo ustreznih programov bomo razvijali oziroma razvili: stacionarni, tranzitni, počitniški (poletni in zimski), krajinski, lovski in planinski turizem.

7. Pred poglavje »Območje kmetijskih zemljišč in gozdov, raziskovanje in pridobivanje rudnin, območje vodnih virov ter območja naravnih znamenitosti« se doda novo poglavje:

»Obvezna izhodišča za oblikovanje dolgoročnega plana občine Krško, ki so obravnavana v dolgoročnem planu SRS, so:

— zasnova elektroenergetskega omrežja-daljnovodi (110 kV, 400 kV),

— hidrocentrale (HE Brestanica, HE Krško),

— zasnova plinovodnega omrežja (magistralni plinovod),

— zasnova železniško-prometnih povezav (hitra železnica),

— zasnova cestno-prometnih povezav (magistralni cesti M1 in M10/3),

— vodni viri (območja podtalnice, pomembnejši ožji in najožji varstveni pasovi zajetih podzemnih voda),

— zasnova območij kmetijskih zemljišč in agrooperacij (osuševanje, namakanje, komasacije, melioracije in planinski pašniki, večja sklenjena območja agrooperacij (nad 400 ha!),

— zasnova območij gozdnih zemljišč (varovalni gozdovi),

— zasnova urbanega omrežja (somesnje Krško-Brežice-središče ožjega regionalnega pomena — večje industrijsko središče),

- območje varstva naravne dediščine (KP Bohor, Gorjanci),
- pomembnostna območja varovanja kulturne dediščine (pomembnejši spomeniki kulturne dediščine),
- kakovost voda in zasnova sistema čistilnih naprav (čistilne naprave),
- rudnine in mineralni potencial (kremenčev pesek in prod),
- območja sanacije kakovosti zraka,
- problem sekundarnih bivališč in zidanic bomo reševali z novimi predpisi (odloki) ob strogem spoštovanju definicij: sekundarno bivališče, zidanica (gospodarsko poslopje),
- prostorsko bomo zidanice usmerjali v območja zemljišč III. kategorije, ki so označena v kategorizaciji kmetijskih zemljišč kot I. v. in II. v. kategorija,

turno in naravno dediščino kot posebno vrednoto,

— v naravnem okolju bomo dali poseben poudarek ščitenju in izboljšanju kulturne in naravne dediščine.

8. V poglavju Premog je besedilo spremenjeno takole: »Raziskovalno območje je hkrati območje rudnika na Senovem, potrebno bi bilo raziskovanje po vertikali, s čimer bi dobili nove količine premoga. Na zasipnem delu jalovišča bo v tem obdobju urejena depozicija drobnih vrst premoga. Ob tem bo v dolgoročnem obdobju izvedena posodobitev tehnologije, kar bo bistveno vplivalo na zmanjšanje onesnaževanja potoka, dani pa bodo tudi pogoji za možno proizvodnjo briketov iz lesne skorje in premogovega prahu.«

Površina KZ Trebče v naši občini je 300 ha.

Območje je pokrito z gozdovi, kmetijskimi zemljišči, rãztreseno poselitvijo, ki se zgosti v dveh večjih naseljih na jugovzhodnem in jugozahodnem robu. Prevladujeta gozdarstvo in kmetijstvo, poleg njiju pa v veliko manjši meri določene vrste terciarnih in kvartarnih dejavnosti na najnižji stopnji.

Tudi v bodoče, do leta 2000, ne bo bistvenih sprememb v pomenu dejavnosti na tem območju. Predvsem ne bo večjega premika v rasti števila prebivalstva. Viški bodo usmerjeni v obe že omenjeni naselji (V. Kamen, Koprivnica). Zaradi tega je tudi predvidena sekundarna ter obrtna dejavnost, zlasti v Koprivnici. Večji pa bo, predvsem zaradi zagona, poudarek na razvoju turizma, saj je to območje del spominskega parka Trebče.

Posebno so zaradi tega opredeljeni tako kulturni kot naravni spomeniki, ki imajo zagotovljeno ustrezno varstvo. Oba večja kraja se v prvem obdobju urejmeta po prostorsko-ureditvenih pogojih, poleg njiju tudi Mrčna sela, v naslednjem petletnem obdobju pa se bo Koprivnica urejala z ZN.

V KZ so predvidene za posamezne dejavnosti naslednje površine:

a) kmetijstvo	190 ha
b) gozd	99 ha
c) poselitve	11 ha
d) sekundarne dejavnosti	—
e) terciarne dejavnosti	—
f) kvartarne dejavnosti	—
g) infrastruktura	3 ha
h) turizem	—

KZ Gorjanci

KZ Gorjanci se razprostira na jugu občine in sega do meje s KZ Krka, to je do aluvialne ravnice Krke, ki se razprostira v povprečju od 100 do 150 m od roba korita Krke, proti vzhodu do meje med občinama Krško in Brežice ter na zahodu do meje med občinama Krško in Novo mesto.

KZ Gorjanci obsega velika območja sklenjenih gozdov, ki se predvsem razprostirajo po pobočjih geomorfološko izredno zanimivega hribovja, Gorjancev. Na nižje ležečih planotah, kotlinah, ravninah, ki imajo boljšo osonečnost, je človek izkrčil gozd in si naredil kmetijska zemljišča. Da je to res, nam pričajo tudi ostanki nižinskega gozda na Krškem polju. V davni preteklosti je gozd s pobočij Gorjancev segal daleč v nižino.

Poselitve je v osnovi grmičastega tipa. Prevladujejo zaokrožene vasi in nekaj večjih naselij, med katerimi izstopajo Podbočje, Oštrc, Črneča vas, D. Prekopa. Osnovne dejavnosti so gozdarstvo, kmetijstvo ter osnovne storitve in usluge.



Varovanci vrtca v Dolenji vasi so svoj nastop ob otvoritvi opravili kar na prostem.

— gradnjo počitniških hiš (sekundarnih bivališč) bomo usmerjali v območja praznjenja naselij na Bohorju in Gorjancih ter na območja z zazidalnim načrtom in ostalimi prostorskimi izvedbenimi akti,

— prizadevali si bomo zagotoviti, da bo promet v sistemu družbene skupnosti po pomenu in izvajanju enak vsem ostalim dejavnostim,

— razvijali bomo predvsem javni promet,

— izvedene bodo ustrezne rekonstrukcije ter dopolnitve cestnega omrežja,

— osnovno izhodišče varstva okolja pri onesnaževalcih bo sanacija vseh žarišč onesnaževanja okolja, smotno načrtovanje razmestitve dejavnosti v prostoru in pravilna izbira tehnologij, ki ne bodo ogrožale okolja,

— namensko rabo prostora bomo usklajevali z načrtnim ravnanjem z dobrinami splošnega pomena,

— z nepremišljenimi posegi v prostor ogrožamo in uničujemo tudi naravno in kulturno dediščino, z opredelivtvo za varovanje okolja bomo ščitili tudi kul-

9. V poglavju Industrijska cona »Celuloza« je dodano besedilo: »Poleg tega se za razvoj tovarne namenijo površine, ki so trenutno v stanovanjski rabi in so na jugu omejene s cesto Tovarniške ulice, na vzhodu s cesto Tovarniške ulice, na severu z industrijsko cesto proti NEK, na zahodu z industrijsko cesto proti NEK.«

10. Poglavlje Krajinske zasnove območij je razširjeno z opisom naravnih, populacijskih, gospodarskih, kulturnih in drugih značilnosti posameznih območij, dodana pa so tudi predvidevanja o njihovem nadaljnjem razvoju. Dopolnitve objavljamo skupaj z besedilom iz osnutka:

Krajinske zasnove območij

KZ Trebče

Območje je del večjega kompleksa, ki sega v več občin. V Krško sega na njenem severovzhodnem delu. Meja znotraj občine poteka po cesti Brestanica-Podsreda in se pri V. Kamnu vijugavo usmeri proti severu, proti vrhu Oslice, kjer tudi zapusti našo občino.

Tako bo tudi v bodoče, kar je seveda odvisno od stopnje rasti prebivalstva. Viške prirodne rasti delno usmerjamo v Podbočje, Oštrc, Črnečo vas, D. Prekopo. Poseben poudarek v naslednjem obdobju gre razvoju turizma, saj je območje potencialno zelo turistično bogato, tako z naravnimi kot družbenimi danostmi.

Naselja na tem območju imajo pogoje za nadaljnjo eksistenco, nekaterim (Podbočju) pa je predviden večji razvoj.

V skladu z načrtovanim razvojem, tako naselij kot gospodarskih dejavnosti, so zajeti vsi tisti dejavniki, ki so potrebni za zagotavljanje ustrezne ravni oziroma ohranitve naravne dediščine.

V KZ Gorjanci so predvidene za posamezne dejavnosti naslednje površine:

a) gozd	2500 ha
b) kmetijstvo	300 ha
c) sekundarne dejavnosti	3 ha
d) terciarne dejavnosti	1 ha
e) poselitev	230 ha
f) infrastruktura	7 ha
g) kvartarne dejavnosti	—
h) turizem	—
i) počitniška območja (vikendi)	3 ha
j) rekreacija	3 ha

Prostorsko se kraji-naselja: Črneča vas, Oštrc, Prušnja vas, Hrastek, Kočarija, Vrtača, Ržišče, Vrbje, M. in V. Vodenice, Mladje, Podstrm, Orehovec, Dolšče, Prekopa urejajo s PUP-i.

V srednjeročnem obdobju 1991/1995 pa se urejujejo z ZN Oštrc, Črneča vas, Prekopa.

Podbočje pa se že v prvem obdobju urejuje z zazidalnimi načrti.

4.2.3. Krka

KZ Krka je izredno zanimivo območje, kjer se srečujejo vsaj trije različni prirodni mediji: voda, zrak, zemlja, v isti ravnini oziroma prostoru.

Meje KZ potekajo po robu aluvialne ravnice Krke na jugu; na severu je opredelitev oz. omejitvev mnogo težja, ker se aluvialna ravnica močno razširi, zato je orientacijska meja: cesta Malence—Kostanjevica ter Kostanjevica — M. Mraševo.

Območje je zelo interesantno iz mnogih razlogov. Zato po njem mnogi posegajo iz zelo različnih pobud.

Zaradi tega družbena skupnost to območje posebej ščiti.

Sedanja raba je predvsem kmetijska, turistična, športno — rekreativna. V tem območju ni bistvene poselitve, razen robov naselij, ki pa v bistvu ne segajo v to območje.

Bodoča raba tega območja je odvisna od obsega zaščite, ki mu jo bo namenjala družbena skupnost. Poselitve v to območje ne bo. Ostale gospodarske dejavnosti bodo omejene. Najbolj prisotni pa bodo kmetijstvo, turizem, ribolov.

Posebna skrb pa gre dejstvu, da želimo območje zaščititi pred vsakovrstnim onesnaževanjem.

Nedvomno gre v tem primeru že za posege v regionalnem smislu.

V KZ so predvidene posamezne dejavnosti in območja naslednje površine:

a) kmetijstvo	200 ha
b) turizem	—
c) infrastruktura	—
d) rekreacija	3 ha
e) vodnogospodarske ureditve	celotno območje
f) čistilne naprave	1,5 ha
g) počitniška območja	1,5 ha

KZ Krakovski gozd

Krakovski gozd je naravni rezervat in ena izmed velikih prirodnih znamenitosti v širšem prostoru, celo v Evropi. Zaradi tega in pa zaradi dejstva, da se nahaja v osrčju kmetijskih zemljišč, ki stalno kažejo izredno velike in agresivne težnje po širjenju v njegovo območje, je potrebna posebna obravnava in zaščita.

Meje KZ potekajo na severu ob robu eksploatacijskega območja peskokopa Ravno, proti Rimšu in nato ob cesti Raka-V. vas do ceste Leskovec-M. Podlog, nato ob njej vijugavo po izohipsi do ceste Kostanjevica-Križaj, kjer zavije ob severni meji KZ Krka do občinske meje proti zahodu.

Območje pokriva predvsem gozd s specifičnim vodnim režimom. V obrobni delih pa se že razprostirajo kmetijska zemljišča. Gozd je ostanek nekdanj izredno razprostranjenega nižinskega gozda. V te ostanke pa že dolga stoletja posega človek in ga krči za kmetijska zemljišča. Posebno oster je napad v zadnjem obdobju, ko se je tehnika melioracij močno razvila. Ti kratkovidni posegi so zato zelo nevarni in rušijo naravno ravnotežje. Zato je družbena skupnost s posebnimi predpisi vsaj nekaterim ostankom nekdanj bujnega nižinskega pragozda zagotovila zaščito.

Kljub temu pa se še vedno izražajo želje po teh bornih ostankih danes že skoraj povsem antropogenega gozda. V bodoče bo območje predvsem naravni spomenik ob ekstenzivni gozdarski rabi, na robovih bo ekstenzivno kmetijstvo. Sedanja redka poselitve ne bo doživela razmaha, prej stagnacijo. Večji bo poseg le zaradi nekaterih infrastrukturnih objektov.

V KZ so predvidene za posamezne dejavnosti in območja naslednje površine:

a) gozd	2800 ha
b) infrastruktura	6,5 ha
c) poselitev	4 ha
d) turizem	—
e) kmetijstvo	250 ha
f) varstveni režim	2800 ha

Večje posege v prostor bomo urejali z LN.

KZ Raka

Specifičnost prostora, ki se kaže v občutenih terciarnih gričih in njihovi rabi, izkazuje potrebo po globalnem urejanju. Meje območja so opredeljene in potekajo na zahodu ob občinski meji, na jugu po severnem robu KZ Krakovski gozd in diagonalno od jugovzhoda proti severozahodu (od Rimša zelo vijugavo do Smečic).

Tej izredni pokrajini dajejo poseben pečat terciarni griči s specifičnimi dolinami, ozkimi ravninami in ob robovju že začete nižine. Območje je eno samo kmetijsko zemljišče, ki ga tu in tam prekinjajo večje ali manjše skupine dreves, ki bi jim težko rekli gozdovi. Tudi tu je človek opravil svoje: izkrčil je gozd. Na njegovo mesto je danes prišla trta oziroma vinogradi. Glavna značilnost območja so vinogradi oziroma kmetijska dejavnost. Poselitev je obcestno razpotegnjena, z velikim številom manjših naselij. Največje in najpomembnejše je naselje Raka.

V bodoče bo območje predvsem kmetijsko, prisotni bodo tudi manjši obrati sekundarne dejavnosti in obrti, v razvoju bo tudi rudniška dejavnost (peskokop, črpanje kremenčevega peska). Za zagotavljanje določenega nivoja bivalnega standarda bo razvita tudi uslužnostno-terciarna dejavnost. Poselitev bo takšna, kot je danes, s poudarkom na razvoju Rake.

Za potrebe dejavnosti je predvidena naslednja struktura površin:

a) kmetijstvo	600 ha
b) rudnine	22,7 ha
c) infrastruktura	13 ha
d) sekundarne dejavnosti	—
e) terciarne dejavnosti	—
f) območja sanacij	70 ha
f) poselitev	180 ha
h) gozd	900 ha

Naselja bodo urejena: s PUP-i — Podlipa, Cinje, D. Raka; z ZN — Raka ter večji posegi v prostor (tudi z UN in LN).

KZ Krško polje

Krško polje je izrazit prostor kmetijskih zemljišč in gramozov. Na njem se križajo mnogi interesi kot posledica že navedenih značilnostih in izredne ravnine. Ureditev takega prostora z upoštevanjem številnih interesov in po načelu maksimalne komparativne prednosti pri izbiri je imperativ družbe. Zato se območje tudi ustrezno urejuje.

Meje območja so: na severu UZ Krško in Sava, na vzhodu občinska meja, na jugu rob oziroma meja KZ Krka in na zahodu rob oziroma meja KZ Krakovski gozd.

Relief je dal območju pečat, orientacijo in usmeritev. Kmetijstvo in podtalnica sta primarna na Krškem polju.

Poselitev je gručasta oz. obcestna. V bodoče bo območje predvsem kmetijsko. Ta dejavnost ima v razvoju prioriteto. Njej ob bok sodijo črpališča pitne vode ter zaščita podtalnice. Pomembne so tudi prometnice, ki bodo doživele v tem obdobju precejšen razvoj.

Poselitev ne bo močno povečana, temveč bo rast števila prebivalstva umirjena. Kot dejavnosti, ki plemenitijo prostor, se bodo razvili tudi turizem, industrija in obrt.

Za potrebe posameznih dejavnosti in območij je predvidena naslednja struktura površin:

a) poselitev	200 ha
b) turizem	—
c) infrastruktura	21 ha
d) industrija	30 ha
e) obrt	8 ha
f) območja sanacij	50 ha
g) rekreacija	26 ha
h) rudnine	—
i) kmetijstvo	2500 ha
j) vodnogospodarstvo	2500 ha

Naselja bodo urejena:

a) s PUP-i: Vihre, Mrtvice, Gorenja vas, V. vas, V. Mraševo, Jelše, Gržeča vas, Brege, Drnovo, V. Podlog, Gorica,

b) z ZN: Drnovo, Brege, V. Podlog, Velika vas,

c) večji posegi v prostor: ZN, UN, LN.

4.2.7. KZ Bohor

Bohor je hribovito območje na severu občine in ima izredne prirodne vrednote, ki so potencialno visoke vrednosti za mnoge aktivnosti človeka. Zato so predvidene krajinske zasnove.

V območje sodijo naslednje z mejani določene površine: severna meja je občinska meja, vzhodna meja je meja KZ Trebče, zahodna meja je tudi občinska meja, južna meja pa poteka od Stranj diagonalno do Maršivih Ložic, od tu do Šedma preko Sp. Reštanja do meje s KZ Trebče.

Območje je pokrito z gozdom, tu in tam z jasami (kmetijska zemljišča). Poselitev je zelo razpršena. Dejavnost je pretežno kmetijska in gozdarska, delno tudi turistična.

V bodoče bo tudi tako. Poudarek bo na vseh osnovnih dejavnostih. Na južnem robu bodo opravljene raziskave rudnin. Za potrebe dejavnosti in območij so namenjene in opredeljene naslednje površine:

a) kmetijstvo	350 ha
b) gozd	900 ha
c) turizem	1 ha
e) območj sanacij	30 ha
f) poselitev	60 ha
g) rekreacija	38 ha

Prostorsko se naselja urejajo:

a) s PUP-i: Stranje, Dobrava,
b) večji posegi v prostor z ZN, UN, LN.

11. Osnutku je dodano poglavje

Program prostorsko-izvedbenih aktov:

a) prostorsko-ureditveni pogoji:

Armeško, Stolovnik, D. Leskovec, Mrčna sela, Koprivnica, Stranje, Dobrovo, Dovško, Šedem, Golek, Orehovec, Globočice, Trška gora, Kremen, Vihre, Mrtvice, Gorenja vas, Velika vas, Brezje, V. Mraševo, Podlipa, D. Reka, Cinje, Brezje, Straža, Jelše, Gržeča vas, Pleterje, V. Kamen, Črešnjevce, Dolšče, Hrastek, Ivanjšje, Kočarija, M. in V. Vodenice, Mladje, Podstrm, Prušnja vas, Planina, Premogovci, Ržišče, Vrtača, Vrbje, Gorica, Prekopa, Gora, Oštrc, Črneča vas, Drnovo, Brege, Rožno, Senušje, V. Podlog, V. Trn, Zdole, ZN Leskovec, Gmajna, ZN Grič, ZN Dovško, ZN Črnile, ZN Obrtna cona-Delčki, ZN IC Brestanica-Senovo, ZN IC Kostanjevica, ŠRC Senovo, ŠRC Bohor, ŠRC Trnovec, ŠRC Brege, Hipodrom-Brege, Karličepočitniške hiše, Bohor — počitniške hiše, Oštrc — počitniške hiše, Polom — počitniške hiše, ŠRC Kostanjevica — igrišča pri OŠ, PUP Ljubljanska cesta-Kostanjevica,

b) prostorsko-izvedbeni akti:

— zazidalni načrt:

ZN Polšca, ZN Sp.Grič II, ZN Obrtna cona-MDB, ZN Narpel-Dolina Žlapovca, ZN Obrtna cona-Pod Libno, ZN Dolenja vas Sončna močila, ZN Brestanica, ZN IC Celuloza, ZN IC Vrbina, ZN Obrtna cona — Malence-Kostanjevica, ZN Podbočje -ind. objekti ZN Raka-ind. objekti, ZN Koprivnica-ind. objekt, ZN V. Trn, ind. objekt, ZN Rožno-ind. objekt, ZN Podbočje-Zgrline, ZN Obrtna cona — Podbočje-Na Krču, ZN obrtna cona Semiše — Brestanica, ZN Globočice, ZN Grajsko-Dole, ZN Partizan-

ska cesta, ZN Kolonija, ZN Čičov hrib, ZN Čičov hrib, ZN Pod Armezom, ZN Pri šoli, ZN Vrtnarija, ZN Gorica, Brestanica-Senovo), ZN Žlender, ZN Oštrc, ZN Črneča vas, ZN Prušnja vas, ZN Mladje, ZN Prekopa, ZN Koprivnica, ZN Gorica, ZN Drnovo, ZN Senušje, ZN V. Podlog-ZN V. Trn, ZN Zdole, ZN Karlče — počitniške hiše, ZN Bohor — počitniške hiše, ZN Polom — počitniške hiše, ZN Oštrc — počitniške hiše;

— ureditveni načrt:

Brestanica — trg, Senovo — center, Leskovec — stara jedra, ožje območje naselja Podbočje, Krško — staro jedro, Kostanjevica — Otok, UN NE, ŠRC Polom, UN ŠRC Karlče, UN ŠRC Bohor, UN ŠRC Trnovec, UN ŠRC Brege, UN Hipodrom Brege, ŠRC Kostanjevica pri OŠ, vse vodnogospodarske ureditve v KZ Krka, Krakovski gozd, Krško polje, vsi posegi v kmetijska zemljišča v KZ Krško polje, Krakovski gozd, Krka, Bohor, Gorjanci;

— lokacijski načrti:

z lokacijskimi načrti se bodo urejevali večji infrastrukturni posegi, kot npr.:

- savske HE
- avtocesta
- hitra železnica
- elektro prenosno omrežje
- plinovod
- vse magistralne-regionalne ceste
- ČN — čistilne naprave
- sredstva zvez
- kanal. omrežja-primarna in druge
- vsa igrišča po KS.



Očitno nismo bili edini, ki smo vdrli v kraljestvo „kuharic“ — aktivistk DPM pri otvoritvi vrtca v Dolenji vasi.

11. Pregled posegov na prvo območje kmetijskega zemljišča

Stanovanjska gradnja	
— družbena	
in individualna	37,52 ha
Industrija:	167,52 ha
— hidroelektrarne	77,10 ha
Obrt	14,92 ha
Območje športa	
in rekreacije	35,50 ha
Pokopališča	4,00 ha
Širitev avtoceste	17,18 ha
Kostanjeviška obvoznica	1,53 ha
Hitra železnica — obsavska	
varianata	7,42 ha
Hitra železnica	
— dolenjska varianata	21,92 ha
Priključek železnice	
na dolenjsko varianto	16,90 ha
Obvoznica	
— magistralna	2,98 ha
Regionalna cesta	
za Brežice	3,18 ha
Lokalna cesta	
za Senuše	1,60 ha
Skupaj:	409,27 ha

Podrobnejši pregled posegov na I. območje kmetijskega zemljišča v posameznih naseljih so prejeli delegati v delegatskem gradivu. Izvršni svet SO Krško predlaga zborom skupščine, da na svojih sejah obravnavajo te posege in ugotovijo splošni družbeni interes zanje. 11. a člen Zakona o spremembah in dopolnitvah zakona o kmetijskih zemljiščih (Ur. list SRS, 11/81) namreč dopušča, da se namembnost zemljišč, trajno namenjenih za kmetijsko rabo, lahko spremeni zaradi spremembe v prostorskem delu družbenega plana, če to terja splošni družbeni interes.



SREDNJEROČNI DRUŽBENI PLAN OBČINE KRŠKO (OSNUTEK 1986 — 1990)

Osnutek srednjeročnega družbenega plana občine Krško za obdobje 1986 — 1990 je pripravljen na osnovi Zakona o sistemu družbenega planiranja in o družbenem planu SR Slovenije in Odloka o pripravi in sprejetju srednjeročnega družbenega plana občine Krško za obdobje 1986 — 1990.

Osnutek srednjeročnega plana je pomembna osnova za srednjeročne plane vseh samoupravnih organizacij in skupnosti. Zato je nujno, da nosilci planiranja pospešijo delo pri pripravi svojih srednjeročnih programov in planov, saj bo le na

Predlog dogovora o usklajevanju davčne politike za obdobje 1986-1990

Osnutek dogovora je bil pripravljen za razpravo avgusta 1985, naša delegatska skupščina pa ga je obravnavala na sejah zborna združenega dela in zborna krajevnih skupnosti septembra letos (obrazložitev je bila objavljena v Našem glasu 13, 1985). Pripombe in predlogi občinskih skupščin, ki jih je predlagatelj (izvršni svet) prejel do konca septembra, so bili obravnavani na seji odbora udeleženk dogovora iz vse Slovenije dne 25. oktobra. Odbor je vse pozitivne rešitve vnesel v predlog dogovora.

Pozitivne opredelitve in rešitve, vnesene v predlog dogovora

1. Stopnja davka iz osebnega dohodka se poveča na 0,75%. Ta rešitev je v skladu s sprejetimi izhodišči za oblikovanje splošne porabe občin v SRS za obdobje od 1986 do 1990. Izhodišča je sprejela komisija IS SRS dne 2. 10. 1985.

2. Katastrski dohodek za leto 1986 se valorizira v višini 2,10. Valorizacijo je sprejel IS SRS na podlagi že prej sprejetega odloka o valorizaciji katastrskega dohodka za leto 1986 (Ur. list SRS, 33/85).

3. Obdavčevanje gostinske dejavnosti bo selektivno, gostinski lokali bifejskega značaja bodo plačevali 5% višji davek kot lokali, ki nudijo hrano.

4. Med izdatke, ki jih zavezanci nameenjajo za kulturne in telesnokulturne namene, se bodo prištevala tudi sredstva, ki jih bodo zavezanci izločili za humanitarne namene.

O vsebini tega predloga sta razpravljala odbor za drobno gospodarstvo pri IS SO Krško in izvršni svet ter do njega zavzela pozitivno stališče.

tej osnovi možno uskladiti usmeritve in cilje skupnega razvoja občine.

Sočasnost je še posebej nujna v zvezi s tistimi usmeritvami v osnutku srednjeročnega plana, ki naj bi predstavljale obvezna izhodišča za pripravo srednjeročnih planskih dokumentov temeljnih nosilcev planiranja.

Pripombe in dopolnitev osnutka bodo pomembna osnova za pripravo predloga srednjeročnega plana, zato naj jih temeljni nosilci posredujejo izvršnemu svetu skupščine občine Krško tekoče, da bo ta lahko uskladil vsa področja in izdelal

kvaliteten in usklajen predlog srednjeročnega družbenega plana občine Krško.

I. CILJI DRUŽBENEGA RAZVOJA OBČINE KRŠKO

Na osnovi usmeritev in ciljev dolgoročnega programa ekonomske stabilizacije, dolgoročnega družbenega plana občine Krško, srednjeročnega družbeno-ekonomskega razvoja SFRJ IN SR Slovenije so za obdobje 1986 — 1990 opredeljeni naslednji cilji družbenega razvoja občine Krško:

1. Hitrejši, stabilen in učinkovit razvoj socialističnih samoupravnih družbenoekonomskih odnosov.

Za urejanje vseh ključnih vprašanj družbene reprodukcije bomo utrjevali in razvijali samoupravne in socialistične družbeno-ekonomske odnose na vseh področjih družbene reprodukcije. Posebno pozornost bomo posvetili krepitvi samoupravnega združevanja dela in sredstev na dohodkovnih osnovah v organizacijah združenega dela in širše s proizvodno in poslovno povezanimi organizacijami združenega dela, dograjevanju sistema delitve osebnih dohodkov ter krepitvi vloge delavcev v združenem delu pri odločanju in razporejanju dohodka.

Povečati je treba učinkovitost in izboljšati kvaliteto samoupravnega odločanja ter ga osredotočiti na odločilna vprašanja razvoja, to je tista, ki so celovita in bistvena ter na podlagi družbenih zakonitosti povzročajo številne splošne, posebne in posamične posledice na družbenem, ekonomskem, tehnološkem in drugih področjih.

2. Pospešeno tehnološko posodabljanje in intenzivnejša usmeritev v izvoz

V srednjeročnem obdobju 1986-1990 bomo v okviru osnovne smeri razvoja, ki se odraža v nalogah druge faze stabilizacijskega programa, dosledno uresničevali naloge iz tega programa s poudarkom na izvozni usmeritvi proizvodnje in hitrejšem vključevanju v mednarodne gospodarske tokove, kar zahteva korenito spremembo strukture proizvodnje. Zato bomo temeljito obnovili delovno opremo in pridobili tehnološko in razvojno intenzivne in računalniško vodene proizvodne programe, ki bodo konkurenčni na svetovnem trgu in bodo s tem

omogočili večji izvoz izdelkov višje stopnje predelave.

Proces prestrukturiranja proizvodnje bo temeljil na vključevanju znanosti in izobraževalnega dela, katerega bomo usmerili v inoviranje proizvodnih programov za prodor na svetovni trg in za uvajanje novih tehnologij.

Pospeševali bomo uvajanje elektronike in računalništva, si prizadevali za uvajanje tehnološko in razvojno intenzivne, računalniško vodene proizvodnje in povečali družbeno delovno storilnost.

Za uresničevanje te naloge bomo zagotovili večjo strokovno povezanost v regiji in v širšem prostoru ter sodelovanje domačih strokovnih institucij in univerz.

Nova investicijska vlaganja bomo usmerjali v razvojne programe, ki bodo zagotavljali dvig učinkovitosti gospodarjenja, povečanje kapacitet proizvodnje za izvoz ter večjo pridelavo hrane. Pri odločitvah o novih naložbah bomo upoštevali narodnogospodarska merila, ki vrednotijo ekonomske, socialne, tehnološke, prostorske, ekološke, energetske in druge vidike v daljšem časovnem obdobju.

Bistveno povečanje izvoza na konvertibilno področje bodo dosegle predvsem naslednje organizacije združenega dela: SOP Krško, Kovinarska Krško, Metalna – TOZD TGO Senovo, Iskra–TOZD IE Kostanjevica, Transport Krško; TOZD v sklopu Novolesa: Sigmat Brestanica, Lipa Kostanjevica, Bor Krško; M-Agrokombinat Krško; M-Hoteli gostinstvo – TOZD Sremič Krško v okviru celovite gostinsko-turistične ponudbe; Pionir – TOZD Gradbeni sektor in TOZD Togrel Drnovo; IGMP „Sava“ Krško ter enote drobnega gospodarstva samostojnega osebnega dela v povezavi z združenim delom.

3. Hitrejša in stabilnejša gospodarska rast

Glede na ostrejšo ekonomske kriterije domačega in svetovnega trga bomo dosegali hitrejšo rast predvsem s popolnejšim izkoriščanjem razpoložljivih proizvodnih zmogljivosti in delovnega časa ter z uvajanjem novih, učinkovitih metod in oblik proizvodnje in zaposlovanja (delo v več izmenah, podaljšanje obratovnega časa, kontinuirana proizvodnja, vzpodbujanje produktivnejšega dela, zmanjševanje proizvodnih in transportnih stroškov i. dr.).

Na drugi strani pa bomo dosegli hitrejšo rast s preusmerjanjem proiz-



Pavel Predanič – z razstave v vrtcu v Dolenji vasi.

vodnje v konvertibilni izvoz.

Nosilni proizvodni kompleksi v nadaljnjem razvoju bodo:

1. industrija – v njej:
 - papirna industrija
 - energetika
 - strojogradnja (kovinsko-prede-lovalna industrija),

2. kmetijstvo

Hitrejši razvoj bomo morali doseči na področjih drobnega gospodarstva, industrijske elektronike in računalništva, trgovine, gostinstva in turizma, prometa in lesne predelovalne industrije.

4. Rast produktivnega zaposlovanja in boljši pogoji življenja in dela

Z boljšim izkoriščanjem proizvodnih sredstev, pridobitvi novih, izvoznih proizvodnih programov in z drugimi ukrepi bomo zagotovili produktivno zaposlovanje; izboljšali bomo kvalifikacijsko strukturo zaposlenih in zagotavljali nova delovna mesta (v strojogradnji, papirni industriji, elektroniki, kmetijstvu, drobnem gospodarstvu in prometu) za priliv mladih kadrov iz šol, tako da se nezaposlenost ne bo povečala.

Kot vir zagotavljanja ustreznega kadra za potrebe enostavne in razširjene reprodukcije bomo uveljavili načrtno kadrovsko štipendiranje. Izboljšali bomo strukturo kadrovskih štipendij v smislu številčno večjega štipendiranja za poklice na V., VI. in VII. stopnji izobraževanja.

Tako se bomo izognili nastajanju poklicnega neskladja med prilivom mladih iz šol in potrebami združenega dela.

Življenjski standard se bo izboljševal skladno z možnostmi, ki jih bo dajal ustvarjeni dohodek.

Socialna politika bo vzpodbujala vsestranski razvoj družbe in osebnosti ter doseganje materialnih in socialnih razvojnih ciljev.

Prizadevali si bomo, da bo socialna politika temeljila na rezultatih dela, na uveljavljanju ustvarjalnosti in vzajemnosti ter nadaljnji humanizaciji odnosov med ljudmi.

Bistvenega pomena je prizadevanje za polno zaposlenost, saj je človekovo delo v naših družbenoekonomskih razmerah temelj osebnega dostojanstva, samopotrjevanja, samoupravnega obvladovanja lastne usode in ustvarjanja dohodka. Delovni in ustvarjalni prispevek k celovitemu razvoju družbe bo postal merilo za družbenoekonomski položaj človeka, osnova za zadovoljevanje njegovih osebnih potreb in spodbuda za delo in ustvarjalnost.

5. Skladnejši razvoj območij v občini

Za skladnejši razvoj območij v občini bomo razvijali sistem solidarnosti in vzajemnosti ter na osnovi tega zadovoljevanje skupnih potreb delovnih ljudi in občanov v krajevnih skupnostih.

Za izvajanje nujnih skupnih programov, ki izhajajo iz kritičnih razmer zadovoljevanja osnovnih po-

treb delovnih ljudi in občanov, bomo uporabili poleg osnovnih virov še oblike dodatnega združevanja in uvedbo samopriskevka na ravni občine.

Pospeševali bomo skladnejši razvoj območij v občini, da bi bil vsem delovnim ljudem in občanom zagotovljen enakopraven položaj pri pridobivanju dohodka in zadovoljevanju njihovih potreb.

Za uresničevanje tega cilja bomo vodili ustrezno politiko razmestitve oskrbnih in storitvenih dejavnosti: trgovine, gostinstva in turizma ter drobnega gospodarstva na celotnem območju občine.

Posebno skrb bomo namenili zagotavljanju pogojev za pridobivanje dopolnilnega dela in izvajali kooperacijsko sodelovanje z industrijo in ostalimi gospodarskimi panogami (predvsem na manjših kmečkih gospodarstvih). Zaradi ohranitve poselitve bomo z ukrepi ekonomske in socialne politike izboljševali tudi življenjske in delovne razmere na hribovitih območjih.

6. Krepitev sistema splošne ljudske obrambe in družbene samozaščite

Z uresničevanjem ekonomskih, političnih in drugih temeljnih ciljev in nalog celotnega družbenega razvoja bomo zagotavljali in kot njihov neločljivi del še naprej nenehno povečevali obrambno in samozaščitno moč družbe.

7. Smotrna raba prostora in varovanje ter izboljšanje človekovega okolja

Za doseg skladnega razvoja v prostoru bomo:

- pomembnejše posege v prostor načrtovali in izvajali na osnovi vsestranske presoje njihovih vplivov in učinkov;
- najboljša kmetijska zemljišča, trajno namenjena za kmetijsko proizvodnjo, varovali pred spreminjanjem namembnosti, v skladu z metodo komparativnih prednosti pa izjemoma takšna zemljišča namenjali prioritnim dejavnostim za razvoj gospodarstva; tako izgubljena kvalitetna zemljišča bomo nadomestili z zemljišči, pridobljenimi z melioracijami in agrotehničnimi operacijami;
- varovali gozdove na najboljših rastiščih, varovalne in gozdove s posebnim pomenom pa ščitili pred posegi, ki bi porušili njihovo funkcijo;

- površine v zaraščanju spreminjali nazaj v kmetijska zemljišča;
- varovali vse vire pitne vode in jih namenjali oskrbi z vodo;
- dosegali drugo kakovostno kategorijo voda na izpuštih v recipient;
- smotrno pridobivali in uporabljali rudnine in kamnite materiale;
- spoštovali in varovali naravno in kulturno dediščino tako, da ne bo zmanjšana osnovna vrednost in kvaliteta;
- industrijo usmerjali v prostor racionalno zaradi maksimalnega izkoristka policentričnega sistema poselitve, zaposlovanja, energije, surovin, obstoječe infrastrukture in varovanja naravnega, bivalnega in delovnega okolja;
- v demografskem razvoju uveljavljali model variante zmerne koncentracije prebivalstva v centre krajevnih skupnosti;
- omogočili zmeren demografski razvoj pomembnejših ruralnih naselij;
- z ustrezno socialno in ekonomsko politiko ornogočali čim višjo stopnjo naravne rasti prebivalstva;
- smotrno uporabljali obstoječa stavbna zemljišča, pridobivali stavbna zemljišča v skladu s policentričnim sistemom poselitve v občini;
- prenavljali in izboljševali obstoječi stanovanjski fond in revitalizirali stara mestna jedra tudi zaradi racionalnejše izrabe prostora;
- prednostno usmerjali in razvijali v občinskem središču centralne dejavnosti;
- v dolgoročnem družbenem planu opredelili načine urejanja prostora z ustreznimi prostorskimi akti;

- na področju varstva zraka dosegli II. območje onesnaženosti na najbolj onesnaženih območjih in najmanj II. območje na območjih, načrtovanih za razvoj turizma in rekreacije;
- organizirali in dolgoročno rešili deponiranje komunalnih odpadkov in rešili problem posebnih odpadkov;
- do največje možne mere izkoristili vse sekundarne surovine;
- vire emisij hrupa sanirali in zadostili obvezam iz zakonodaje.

II. MATERIALNA RAZMERJA V DRUŽBENI REPRODUKCIJI

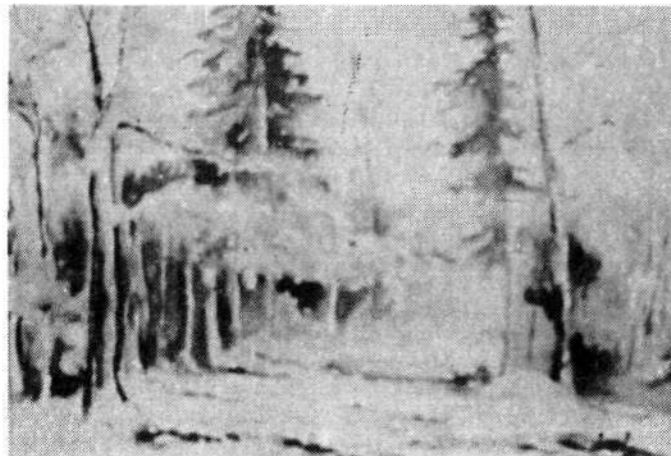
1. Prebivalstvo, zaposlenost, kadri

V občini Krško je bilo leta 1981 27.744 prebivalcev. Z opredelitvijo do variante zmerne koncentracije bo prebivalstvo do leta 1990 naraslo na 29.870 prebivalcev. Od tega se bo povečalo število prebivalcev po naravni rasti za 1.080 in z upoštevanjem kontinuiranih priselitev še za 1.006 prebivalcev.

Predvideno 3,5-odstotno povečanje dohodka občine Krško bomo v naslednjem srednjeročnem obdobju dosegli s povprečno 1,3 - odstotno stopnjo rasti števila zaposlenih. S tem se bo število zaposlenih povprečno letno povečalo za okoli 157 oseb; približno toliko je v povprečju pričakovati tudi nadomestnih potreb, nastalih zaradi enostavne reprodukcije zaposlenih - upokojevanja.

Konec leta 1990 bo na osnovi kadrovskih planov organizacij združenega dela s področja gospodarstva dosežena naslednja izobrazbena struktura zaposlenih:

stopnja strokovne izobrazbe v %	I	II.	III.	IV.	V.	VI.	VII.
	8,1	18,4	10,3	32,5	21,9	3,7	5,0



Pavel Predanič: akvarel z razstave v Dolenji vasi.

Obstoječa kvalifikacijska struktura zaposlenih je precej pod republiškim povprečjem ob obstoječi strukturi dela, ki je pretežno delovno in kapitalno intenzivna, pa bi morala biti višja.

Iz načrtovane strukture zaposlenih v gospodarstvu občine je sicer razbrati, da potrebuje združeno delo več strokovnih kadrov, oz. da se znanje vse bolj uveljavlja, vendar bi bilo glede na razvojne usmeritve gospodarstva pričakovati še nekoliko boljšo strukturo.

Dosedanje poklicno usmerjanje mladine in ocenjena izobrazbena struktura priliva mladih pa nas opozarjata na naslednje: struktura priliva iz šol je sicer nekoliko višja od izobrazbene ravni vseh zaposlenih, vendar še vedno ni zadovoljiva. Tako n.pr. ugotavljamo, da število diplomantov na VI. in VII. stopnji zahtevnosti bistveno ne bo moglo vplivati na zvišanje procenta zaposlenih z visoko in višjo izobrazbo — priliv teh kadrov iz rednega izobraževanja (proizvodno-tehnične usmeritve) ne bo mogel v celoti pokriti predvidenih družbenih potreb. Hkrati pa je tudi v prihodnje pričakovati poklicna neskladja — strukturna, zlasti znotraj IV. ter VII. stopnje zahtevnosti, oz. že zgoraj omenjen številčno prenizek priliv znotraj posameznih proizvodnih usmeritev, kar bo imelo za posledico nezasedenost delovnih mest, pomembnih za razvoj posameznih dejavnosti.

Deficitarnost določenih poklicev pa je prisotna v celotnem slovenskem prostoru, zato je (poleg že znanih problemov zagotavljanja minimalnih življenjskih standardov zaposlenih) še dodatna ovira prilivu kadrov v občino.

Z namenom, da se s podobnimi neskladji in težavami ne bi v toliki meri srečevali v prihodnjem obdobju, bodo marala biti prizadevanja vseh usmerjena v:

- intenzivnejše izboljšanje kvalifikacijske strukture zaposlenih, kar pa bo mogoče uresničevati z načrtnim štipendiranjem in z vzpodbujanjem k izobraževanju že zaposlenih;
- vzpodbujanje vključevanja mladih v srednje usmerjeno izobraževanje ter v izobraževanje na VI. in VII. stopnji zahtevnosti;
- izboljšanje učinkovitosti izobraževanja na vseh nivojih ob doseganju večje skladnosti poklicnega usmerjanja mladine in potreb združenega dela, izraženih skozi številnejše in kvalitetnejše kadrovske štipendiranje.

2. Gospodarska rast, proporci in delitev družbenega proizvoda

Za uresničevanje skupnih ciljev in nalog družbenega razvoja občine Krško v obdobju 1986 — 1990 bo potrebno in možno doseči 3,8-odstotno povprečno letno realno stopnjo rasti družbenega proizvoda. Ob povečanju števila zaposlenih povprečno za 1,3 % letno se bo morala produktivnost dela in sredstev večati najmanj za 2,5 % letno. Delež produktivnosti v prirastku družbenega proizvoda bo tako znašal 66 %.

Po posameznih panogah gospodarstva so načrtovane naslednje povprečne realne stopnje rasti družbenega proizvoda:

Povprečna letna realna stopnja rasti v % 1986 - 1990

Družbeni proizvod celotnega gospodarstva—	3,8
v njem družbeni proizvod združenega dela	3,8
— industrija	3,8
— kmetijstvo	4,1
— gozdarstvo	0,1
— gradbeništvo	3,0
— promet in zveze	4,1
— trgovina	2,0
— gostinstvo	6,0
— obrt	7,0
ostale dejavnosti	3,5

Osnova za uresničitev predvidenih rasti je v odločnem preobratu v učinkovitosti gospodarjenja, v uspešnem prodoru v svet, v boljšem izkoriščanju proizvodnih potencialov, ki jih bo možno aktivirati z boljšo oskrbo s surovinami, reprodukcijskim materialom in rezervnimi deli, s povečanjem obsega izmenskega dela, z izboljšanjem kvalitete in asortimenta proizvodnje.

Na osnovi trajnega in prodornejšega vključevanja v izvoz bomo povečali izvoz blaga in storitev realno za okoli 8,5 % letno, izvoz na konvertibilno področje pa za okoli 8 % letno.

Taka izvozna dinamika je pogojena z okoli 7-odstotno letno realno stopnjo rasti uvoza blaga in storitev.

Za doseganje načrtovanih rasti izvoza bomo v organizacijah združenega dela pospeševali visoko tehnološko in kvalitetno proizvodnjo, kakor tudi razvoj višjih oblik gospodarskega sodelovanja, kot so: skupna vlaganja, izvozno usmerjena kooperacija, proizvodno-tehnično sodelovanje in inženiring.

Za zahtevne naloge na področju izvoza bomo morali zagotoviti obnovo iztrošene opreme in v ta namen

dinamično rast investicij. Na dejansko rast tehnične opremljenosti dela pa bodo poleg investicij vplivali: tehnološki napredek, število izmen in organizacija izkoriščanja zmogljivosti kot kakovostni razvojni dejavniki.

Večja stopnja vključenosti v svetovno menjavo bo omogočila prenos tehnološkega napredka, standardov poslovanja, učinkovitosti in kakovosti razvitega sveta k nam, odločanja domačih gospodarskih subjektov na temelju ekonomskih in tržnih parametrov ter tako preko vpliva na produktivnost prispevala h gospodarski rasti. V skladu s tem bo potrebno povečati kreditiranje našega izvoza, zagotoviti normalno oskrbo domačega trga s surovinami in repromaterialom in omogočiti uvoz moderne opreme.

Da bi zagotovili realnejše in hitrejšo obnavljanje osnovnih sredstev v materialni proizvodnji (predvsem opreme), bo amortizacija rasla hitreje od dohodka. Tako se bo dohodek povečeval počasneje kot družbeni proizvod in bo naraščal po 3,5-odstotni realni letni stopnji rasti.



Predlog odloka o določitvi odstotka od povprečne gradbene cene kvadratnega metra stanovanjske hiše, ki služi za določitev koristi za razlašeno stavbno zemljišče, in o določitvi vrednosti elementov za izračun valorizirane vrednosti stanovanjske hiše oziroma stanovanja v občini Krško

Povprečna gradbena cena za m stanovanjske površine v letu 1985 znaša 79.332 din. Odstotek od te cene za določitev koristi za razlašeno stavbno zemljišče znaša v tem letu za:

- območja urbanističnega načrta Krško 0,7 % (555,30 din),
- druga območja občine Krško 0,6% (475,99 din).

Stroški za komunalno urejanje zemljišča znašajo 15 % od povprečne gradbene cene, od tega za individualno komunalno potrošnjo 40 % (4.759,92 din/m), za kolektivno komunalno potrošnjo pa 60 % (7.139,888 din/m).

Predlog odloka o dopolnitvah odloka o posebnem občinskem davku od prometa proizvodov in od plačil za storitve

Besedilo osnutka tega odloka je bilo objavljeno v Našem glasu 14, 1985. Pomotoma smo ga v uredništvu imenovali »predlog«, zato se za napako opravičujemo.

Delegatska skupščina je osnutek navedenega odloka obravnaval na seji dne 13. novembra in na njegova določila ni imela pripomb.

Predlog odloka o davku na promet z nepremičninami

Osnutek odloka smo objavili v Našem glasu 14, 1985.

Glede na besedilo osnutka tega odloka, objavljemo v Našem glasu 14, sta spremenjeni 2. in 3. točka 2. člena. Spremenjene vrednosti so naslednje:

od vrednosti m ²	znaša davek	%
do 72 din	+	15
nad 72 do 215 din	10,80	+ 20 nad 72 din
nad 215 do 358 din	39,40	+ 25 nad 215 din
nad 358 do 429 din	75,15	+ 30 nad 358 din
nad 429 do 500 din	96,45	+ 36 nad 429 din
nad 500 do 572 din	122,01	+ 42 nad 500 din
nad 572 do 644 din	152,25	+ 48 nad 572 din
nad 644 do 715 din	186,81	+ 54 nad 644 din
nad 715	225,15	+ 60 nad 715 din

Za gradbene objekte od prometne vrednosti gradbenega objekta v višini 25%:
— od razlike med prometno in gradbeno vrednostjo od m² površine pa po naslednjih stopnjah:

od vrednosti m ² v din	davek
do 1.430	15%
nad 1.430 do 4.290	214,50 + 20% nad 1.430 din
nad 4.290 do 7.865	786,50 + 25% nad 4.290 din
nad 7.865 do 12.155	1.680,25 + 30% nad 7.865 din
nad 12.155 do 16.445	2.967,25 + 40% nad 12.155 din
nad 16.445	4.683,25 + 50% nad 16.445 din

Ker je postopek sprejemanja dvofazen, je predlagatelj — izvršni svet — osnutek prekvalficiral v predlog in ga kot takega predlaga zborom delegatske skupščine v sprejem.

OBRAZLOŽITEV

predloga odloka o prenehanju lastninske pravice na območju zazidalnega načrta Leskovec-Gmajna

Samoupravna stanovanjska skupnost Krško je naročila izdelavo zazidalnega načrta za zidavo enodružinskih stanovanjskih hiš v Leskovcu, načrt je skupščina občine Krško sprejela z odlokom dne 15. 12. 1982. Ta zazidava je tudi v skladu s spremembami in dopolnitvami družbenega plana občine Krško za obdobje 1981-1985 (prostorski del), sprejetimi na

Osnutek je že bil v delegatski razpravi, zbor združenega dela in zbor krajevnih skupnosti sta ga sprejela na sejah dne 13. novembra letos.

Med obravnavo osnutka na zboru krajevnih skupnosti so delegati izrekli pripombo k določilom 5. člena. Predlagatelj zato posreduje naslednje pojasnilo:

5. člen občinskega odloka povzema vse zakonsko določene pogoje za oprostitvev plačila davka od prometa z nepremičninami, zato le-teh v odloku ne moremo razširjati. Določilo 3. točke 5. člena pa pomeni, da so — po predpisu — plačila davka oproščeni vsi kmetje s tem statusom. To pa so vsi, ki so pokojninsko in invalidsko zavarovani na podlagi dohodkov iz kmetijstva ne glede na to, ali gre za individualnega ali združenega kmeta.

poleg tega pa je maksimalno, v skladu s tehničnimi možnostmi, upoštevana pripomba delegacije KS Leskovec oziroma tov. Janeza Dežmana, tako da sega meja razlastitvenega območja v parc. št. 635/1 le ca 10 m in ne ca 14 m. S takšno korekcijo sta se strinjala tudi predlagatelj, SKIS Krško, in avtor zazidalnega načrta, IGMP Savar Krško.

Z uveljavitvijo odloka preidejo zemljišča v družbeno lastnino oziroma na njih preneha lastninska pravica, pravico uporabe pa pridobi občina. Odlok vsebuje tudi točen opis meje območja, na katerem preneha lastninska pravica, zemljiško-knjižne in katastrske podatke o posameznih parcelah ter določbe o pravicah prejšnjih lastnikov, dokler se stavbno zemljišče na podlagi prostorskega načrta ne uporabi za graditev objektov in naprav.

Pri premoženjskopravnem organu SO Krško je možen vpogled v katastrski načrt območja Leskovec — Gmajna, kjer preneha lastninska pravica. V tem načrtu je prav tako upoštevana omenjena pripomba, kar velja tudi za zazidalni načrt št. 338/80 IGM Savar Krško.

Pravna podlaga za izdajo odloka je v zakonu o stavbnih zemljiščih (Uradni list SRS, št. 18/84), predvsem v njegovem 10. členu.

Izvršni svet predlaga zboroma, da tako usklajen predlog sprejmeta.

Predlog odloka o zazidalnem načrtu gramoznice Stari grad

Osnutek zazidalnega načrta za gramoznico Stari grad je bil razgrnjen na sedežu krajevnih skupnosti Dolenja vas od 31. januarja do 2. marca 1985, v prostorih SO Krško pa od objave v Skupščinskem Dolenjskem listu št. 3/85 z dne 4. 1. 1985.

Zazidalni načrt je izdelan na podlagi prostorskega dela družbenega plana občine Krško in urbanističnega načrta občine Krško.

Varovanje območja črpališča pitne vode na Krškem polju (največji vir v občini) in varovanje kmetijskih zemljišč onemogočata širitev obstoječih gramoznic na desnem bregu Save, zato je bilo treba nove možnosti za pridobivanje gramozna iskati na levem bregu reke.

Območje zazidalnega načrta meji na severu na varovana kmetijska zemljišča, na jugu na predvideni visokovodni nasip, na dovozno cesto na zahodni strani in na vzhodu na obstoječo gramoznico B (meja raziskanega območja).

V območju zazidalnega načrta ležijo naslednja zemljišča s parcelnimi številkami z delitvijo po fazah črpanja:

- I. faza
- K. O. Pesje
- del 274/203, d/243, /204, /205, /206,

zborih skupščine občine 26. 3. 1984. Strokovna služba samoupravne komunale interesne skupnosti Krško je vodila postopek za sporazumno pridobitev zemljišča, vendar pa sporazuma ni dosegla. Zato je 9. 8. 1984 vložila predlog za sprejem odloka o prenehanju lastninske pravice na območju zazidalnega načrta Leskovec — Gmajna.

Predlog odloka določa stavbno zemljišče, namenjeno za stavnovanjsko gradnjo po zazidalnem načrtu Leskovec — Gmajna, ki ga je izdelala IGM Savar Krško pod št. 338/80 in je bil sprejet z odlokom SO Krško dne 15. 12. 1982,

/207, /208, /209, /247, /210, /211, /212, /213, /214, /215, /497, /216, /217, /218, /219, /220, /224, /223, /222, /221, /225, /233, /226, /227, /228, /229, /230, /231, /232, /235, /236, /237, /238, /239, /500, /240, /241, del/242, /244, /234

II. faza

K. O. Drnovo

del 2106, /51, del/56, /55, /68, /54, /53, /52, del 2645/7, del 2111/24, d/25, d/26, d/27, d/28, d/29, d/30, d/31, d/32, d/33, d/34, d/35, d/36, d/37, d/38, d/39, d/40, d/41, d/42, d/43, d/44

K. O. Pesje

292/16, /15, /14, /57, /13, /10, /11, /18, /19, /22, /23, /26, /27, /30, /31, /34, /35, /38, /39, /40, /43, /44, /46, /47, /48, /49, /50, /51, /46, /42, /41, /54, /37, /33, /32, /29, /28, /25, /24, /21, /20, 274/245, /246, /250, /297, /276, /251, /252, d/253, /255, d/256, d/257, /258, /259, d/260, d/261, /262, d/263, d/266, d/501, /272, /271, /273, /274, /275, /248, /249, /276, /277, /503, /279, /502, /280, /281, d/282, /296, /491, /504, /355, /356, d/357, d/354, /357, /351, /352, /353, /349, /347, d/332, /347, /350, /346, /341, /338, /345, /344, /343, /340, /339, /337, /336, /335, d/334, /376, /294, /293, /292, /295, /291, /290, /289, /288, d/493, /315, /314, /229, /316, /319, /320, /321, /324, d/323, d/326, d/325, d/308, /309, /327, /313, /312, /311, /300, /301, /302, d/303

Mikrolokacija črpanja gramoza je določena na podlagi geoloških raziskav, opravljenih leta 1982. Izračunane so bile zaloge proda na površini 55 ha in razvrščeno na zaloge A, B in C1. Preiskave fizikalno-mehanskih lastnosti proda so pokazale, da so preiskani vzorci ustrezne kakovosti za predelavo v betone in malte.

Zazidalni načrt predvideva poseg v prostor v dveh fazah. V prvi fazi bi bila postavljena separacija, gramož pa izčrpan na površini 19 ha v količini 1.570.981 m³, ki bi zadoščala za 4-5 let (srednjeročno obdobje 1986-1990). S tem posegom ne bodo prizadeta kmetijska zemljišča I. in II. kategorije niti kmetijske površine GG Brežice.

Postavitev separacije na lokaciji v Starem gradu je ekonomsko utemeljena v primerjavi z velikimi prevoznimi stroški, ki bi bili nujni ob prevozu gramoznih agregatov na predelavo v Drnovem.

V drugi fazi je predvidena gradnja betonarne in ureditev platoja za ostale objekte na površini 1,24 ha. Gramoz pa bi v tej fazi izčrpani na površini 50, 89 ha, zaloge bi zadoščale za 11 let (do leta 2000).

Sočasno s črpanjem gramoza bo potekala tudi sanacija terena. Izčrpane pov-

ršine bodo sanirane z elektrofilterskim pepelom iz tovarne celuloze in papirja ter urejene za kmetijsko rabo. (S tem bo hkrati rešen problem skladiščenja tega odpadnega materiala.) Površine, zasute s pepelom, je mogoče zasejati s travo in jih po nastanku travne plasti urediti v topolove plantaže.

Krajevna skupnost Dolenja vas je že pristala na to, da bo nova gramoznica na območju Starega gradu.

Zagotovitev kakovostnega gramoza na posavskem območju je zelo pomembna za delo gradbeništva in IGM, ki zaposluje okoli 1500 delavcev, posredno — preko investicij — pa tudi za širši razvoj družbe. Splošno združenje gradbeništva in IGM Slovenije je postavilo zahtevo, da naša občina zagotovi zadostne količine kakovostnega in predelanega gramoza za potrebe jugovzhodne Slovenije.

Predlog odloka o zagotavljanju sredstev za občinske blagovne rezerve v letu 1986

V letu 1986 naj bi delavci odvajali 0,15% svojega osebnega dohodka v samoupravni sklad za intervencije v kmetijstvu in porabi hrane v občini Krško. Ta sredstva bi se uporabljala za nabavljanje blaga za občinske blagovne rezerve, obnavljanje teh zalog, zagotavljanje skladiščnih prostorov za te rezerve ter za kritje manipulativnih stroškov in dela obresti.

Prispevek za občinske blagovne rezerve bi se obračunaval in plačeval na enak način kot prispevek iz dohodka za družbene dejavnosti.

Po odloku o občinskih blagovnih rezervah se stalne občinske blagovne rezerve financirajo predvsem iz občinskega proračuna. Za leto 1986 pa ni predvideno financiranje občinskih blagovnih rezerv iz sredstev občinskega proračuna. Prav tako ni pričakovati presežkov proračunskih prihodkov v letu 1985.

Zato je potrebno zagotoviti sredstva za občinske blagovne rezerve s prispevkom iz osebnega dohodka delavcev, tako kot v letih 1984 in 1985. Iz navedenega je razvidno, da taka uvedba prispevka ne pomeni večje obremenitve osebnih dohodkov.

Obveznost oblikovanja stalnih blagovnih rezerv je določena z akti predsedstva SFRJ in drugimi zveznimi akti s področja blagovnih rezerv, ki določajo stalni minimalni obseg blagovnih rezerv.

Društvo prijateljev mladine je ob otvoritvi vrtca v Dolenji vasi seveda pripravilo tudi priložnostno pogostitev za obiskovalce. Vodebov dedek so se spravili kar v kot med otroke . . . Za tiste, ki tega še ne vedo, naj povemo, da jim je pri 78 letih edino prevozno sredstvo kar kolo. „Tudi za tovarni promet,“ včasih sami puhnejo čez pipo. Pa to sploh ni edino, kar znajo: lotijo se vsakega dela in vsakega temeljito opravijo.

Občinske blagovne rezerve se oblikujejo na podlagi odloka o občinskih blagovnih rezervah in programa oblikovanja stalnih občinskih blagovnih rezerv. Program je sestavni del aktov obrambnih priprav, zato je treba šteti, da so občinske blagovne rezerve, za katere se bodo v letu 1986 zbirala sredstva na podlagi predlaganega odloka, pomembna sestavina obrambnih priprav. Poleg tega pa so občinske blagovne rezerve pomembne tudi za odpravljanje motenj na trgu z blagom za osnovno preskrbo občanov.

S programom oblikovanja stalnih občinskih blagovnih rezerv je določeno, da bi v občini financirali zaloge za dvomesečne potrebe v vojni za racionalno preskrbo (količine, določene s kartami).

Za dvomesečne potrebe so formirane zaloge maščob (olje), sladkorja, soli, riža in pralnega praška. Od mesne hrane obstajajo zaloge mesa v živem (govedo), ki zadoščajo za 24 dni. Niso pa še formirane zaloge moke, saj sedaj le-te zadoščajo le za 23 dni. Tu gre predvsem za večje količine in s tem tudi finančna sredstva. V nekaterih časovnih obdobjih je nabava večjih količin vprašljiva. Na razpolago tudi ni zadostnih skladiščnih prostorov.

Zato bomo v okviru materialnih možnosti v letu 1986 zagotovili obnavljanje obstoječih zalog stalnih občinskih blagovnih rezerv in po možnosti razširili prostorske kapacitete ter nabavo blaga.



Osnutek odloka o nadomestilu za uporabo stavbnih zemljišč v občini Krško

Po določenih Zakona o stavbnih zemljiščih in Odloka o ustanovitvi sklada stavbnih zemljišč občine Krško je nadomestilo za uporabo stavbnega zemljišča eden od virov sredstev za urejanje stavbnega zemljišča.

Vprašanje nadomestila za uporabo stavbnega zemljišča se je tudi do sedaj urejalo z ustreznim odlokom, ki ga je kot pooblaščenca izvajala služba Samoupravne komunalne interesne skupnosti Krško. Na osnovi novega Zakona o stavbnih zemljiščih pa opravlja odmero in zbiranje nadomestila za uporabo stavbnega zemljišča Uprava za družbene prihodke.

Glede na prejšnji odlok je novost v tem, da osnutek odloka sledi prostorskim planskim dokumentom o naselitveni politiki in funkciji naselij, ta je opredeljena v dolgoročnem planskem dokumentu (osnutku) poglavju Razporeditev naselij po tipih in usmeritve. To pomeni, da širi območje, kjer se zbira nadomestilo, od sedanjih naselij Krško, Kostanjevica, Senovo, Brestanica in Leskovec še na naselja Raka, Podbočje, Koprivnica, Veliki Podlog, Drnovo, Zdole, Veliki Trn, Dolenja vas, Senuše, Gora, Rožno, Gorenji Leskovec, Brezje in Črneča vas. S tem je dana možnost, da se vsa naselja enakomerno razvijajo in tudi financirajo ureditve prostora, ki so pogoj za bivanje v organiziranih naseljih.

Določila odloka urejajo nadomestilo za uporabo stavbnega zemljišča tako na stanovanjskih kot na proizvodnosplovnih območjih. Obe vrsti območij se delita na dve kategoriji na osnovi kriterijev, opredeljenih v osnutku odloka. Na ta način je v nadomestilo zajeta tudi povečana vrednost stavbnega zemljišča, ki je posredno ali neposredno posledica vlaganj družbenih sredstev, lokacijskih in drugih ugodnosti, določa pa jo 7. člen zakona o stavbnih zemljiščih.

Na osnovi razmerja med planiranimi vlaganji v primarne komunalne naprave in skupnim številom točk (sedanji podatki) je določena tudi nova vrednost točke, ki naj bi znašala 0,070 din mesečno. To pomeni, da bi za stanovanjsko hišo s 100 m² koristne stanovanjske površine v I. kategoriji znašalo nadomestilo 259 din mesečno in v II. kategoriji 210 mesečno pod pogojem, da gre za objekt z enim stanovanjem in možnostjo priključkov na vse komunalne naprave razen toplote, ob asfaltni cesti z javno razsvetljavo.

Način odmere nadomestila je poenoten z občinama Celje in Sevnica, ker je predvideno izvajanje odmere z računalnikom, kar je najbolj gospodarno.

Z odlokom so določene tudi oprostitve

od plačevanja prispevka, ki širijo oprostitve, ki jih predvideva sam zakon.

Ker nadomestila za uporabo stavbnega zemljišča na osnovi Zakona o stavbnih zemljiščih in Odloka o ustanovitvi sklada stavbnih zemljišč ne predstavlja več vira financiranja samoupravnega sklada, je načeloma že opredeljen nadomestni vir, ki bo konkretiziran v srednjeročnem družbenem planu 1986-1990.

Osnutek odloka o pogojih, načinu in postopku oddajanja stavbnih zemljišč v občini Krško

Stavbno zemljišče v družbeni lastnini lahko odda sklad stavbnih zemljišč občine Krško v uporabo družbenim pravnim osebam ter civilnim pravnim osebam in občanom. To velja za zemljišča, ki so na območjih prostorskih izvedbenih načrtov in so urejena v skladu z investicijskim programom urejanja stavbnih zemljišč. Zemljišče izven območij prostorskih načrtov lahko sklad odda neurejeno, če investitor sprejme obveznost, da ga bo sam uredil.

Da si investitor pridobi lastninsko pravico na zemljišču, mora plačati ceno zemljišča, prispevek k stroškom za pripravo in opremljanje stavbnega zemljišča ter prispevek za povečano vrednost stavbnega zemljišča, ki je posledica družbenih vlaganj ter lokacijskih in drugih ugodnosti. Cena kvadratnega metra stavbnega zemljišča se poveča glede na bližino obstoječih objektov družbenega standarda. Predvideni stroški za izračun prispevka za pripravo in opremljanje stavbnih zemljišč se vsako leto valorizirajo.

Pri oddaji stavbnega zemljišča občanom za graditev družinske stanovanjske hiše se upoštevajo tudi stanovanjske in socialne razmere ter zdravstveno stanje ponudnikov, ki so se udeležili javnega razpisa, oziroma njihovih ožjih družinskih članov tako, da imajo ob zadostitvi razpisnim pogojem prednost:

— ponudniki, ki so imetniki stanovanjske pravice neprimerne stanovanja oziroma so podnajemniki posameznih stanovanjskih prostorov, ki ne veljajo za stanovanje,

— ponudniki, ki imajo nižji mesečni osebni dohodek na družinske člane,

— ponudniki, ki imajo v skupnem gospodinjstvu večje število družinskih članov,

— ponudniki oziroma njihovi družinski člani, ki živijo z njimi v skupnem gospodinjstvu, ki so invalidi ali bolniki s kronično boleznijo,

— mlajše družine pred družinami s preskrbljenimi otroki.

Pri javnem razpisu za oddajo stavbnih

zemljišč občanom za gradnjo poslovnostanovanjskih in poslovnih objektov lahko sodelujejo ponudniki, ki izpolnjujejo pogoje za pridobitev dovoljenja za opravljanje obrtne dejavnosti in v ta namen predložijo potrdilo pristojnega upravnega organa.

Prednost pred ponudniki iz prejšnjega odstavka imajo ponudniki, ki že opravljajo obrtno dejavnost, opredeljeno kot deficitarno z družbenim planom oziroma letnimi resolucijami in je za njeno opravljanje strokovno združenje obrtnikov podalo pozitivno mnenje.

Ta osnutek odloka je zbor krajevnih skupnosti zavrnil na seji 13. 11. 1985 brez bistvenih pripomb, predvsem na osnovi pripombe delegata KS Leskovec, češ da ta odlok potrjuje to, da bodo občani zbirali denar (s plačevanjem nadomestila in nakupom pravice do uporabe zemljišč) za nakup zemljišč za družbeni sektor. To naj bi izhajalo iz določila zadnjega stavka 4. člena osnutka tega odloka, ki pravi, da se »ob prometu stavbnih zemljišč med družbenimi pravnimi osebam zajame le višina vlaganj v ta zemljišča.« Delegat oziroma delegacija je to določilo napačno razumela in razlagala, saj je jasno, da se pri tem prometu zajamejo vsa vlaganja (cena zemljišča, naprave itd.), ne pa povečane vrednosti zaradi posrednih družbenih vlaganj. Takšna oblika je urejena z zakonom o stavbnih zemljiščih, zato je z odlokom ni moč menjati.

Zbor združenega dela je na seji dne 13. novembra ta osnutek sprejel brez pripomb.

Osnutek odloka o pogojih, načinu in postopku oddajanja stavbnih zemljišč v občini Krško

Zbor krajevnih skupnosti občine Krško je na svoji seji dne 13. 11. 1985 razpravljal o osnutku navedenega odloka in ga ni sprejel. V razpravi je bilo predvsem poudarjeno, da so delegati dobili gradivo prepozno za posvetovanje z delegatsko bazo, sicer pa so bila postavljena v zvezi z osnutkom določena vprašanja, (delegacije KS Krško, KS Leskovec in KS Podbočje).

Zbor združenega dela je osnutek sprejel brez pripomb.

V analizi vzrokov, zakaj je bil osnutek zavrnjen, je bilo ugotovljeno, da so delegati dobili gradivo relativno pozno, da pa glede vsebine ni bilo pripomb takšnega značaja, da bi bila zavrnitev osnutka umestna, saj je faza od osnutka do predloga po poslovniku SO Krško namenjena posredovanju in uskladitvi pripomb, prav tako je možno na sam predlog posredovati amandmaje. Če pa delegati še po tej končni, usklajevalni fazi

menijo, da odlok ni primeren, lahko glasujejo proti sprejemu takšnega besedila.

Prav tako je treba poudariti, da vsako zavlačevanje pri sprejemanju pomeni, da niso znana planska izhodišča za srednjeročno obdobje, prav tako pa brez njih sklad ne more pričeti izvrševati svoje funkcije. Ne nazadnje je treba omeniti tudi to, da gre za predpise občin, ki so jih le-te dolžne uskladiti z zakonom o stavbnih zemljiščih v predpisanem roku, poleg tega pa opozoriti na posledice, saj vsako zavlačevanje pomeni zamudo pri pridobivanju in urejanju ter oddajanju stavbnih zemljišč, ki jih že sedaj v naši občini zelo primanjkuje.

Pojasnila pripomb in vprašanj, ki so jih delegati postavili na seji dne 13. novembra 1985:

1. 2. člen opredeljuje naselja, v katerih se plačuje nadomestilo. V celoti sledi določilom dolgoročnega planskega akta do leta 2000, kjer je tudi vas Brezje opredeljena kot naselje z razvojem v subcentralno vas glede na svojo specifično vlogo (oddaljenost oskrbnih centrov).

2. 6. — 12. člen (v povezavi s 17. členom): Delegat KS Leskovec je postavil nevzdržno trditev, da na osnovi besedila odloka lahko pristojni upravni organ določi stanovanjskim objektom, ki ležijo v industrijsko-poslovnem oziroma posebno pridobitvenem poslovnem območju, točke za lego zemljišča po tretji in četrti alineji 17. člena točke a. **To ni mogoče**, ker 11. člen jasno pove, da se v ti kategoriji uvrščajo vsa stavbna zemljišča, ki se uporabljajo v industrijsko-poslovne namene, to pa stanovanjski objekti prav gotovo niso. V zvezi s pripombo istega delegata, da naj se uvrsti v 12. člen Ulica mladinskih brigad, predlagatelj meni, da je pripomba umestna in sprejemljiva ter jo bo upošteval pri pripravi predloga.

3. 13. člen: v četrti vrstici je strojepi-sna napaka, zato se le-ta pravilno glasi: »... del nezazidanega stavbnega zemljišča«.

4. 17. člen: pripomba delegata KS Krško na točko »č«, da se vstavijo tudi »regionalne« ceste, je sprejemljiva in jo bo predlagatelj vključil v predlog.

5. V zvezi s pripombo, da iz obrazložitve ni vidna primerjava med sedanjo in novo obremenitvijo, dopolnjujemo obrazložitev. Glede na to, da je skupščina sprejela sklep o vrednosti točke na seji SO v decembru 1984 in je bil ta objavljen v SDL v letošnjem letu, smo menili, da so delegatom sedanje obremenitve znane in da zadoščajo novi izračuni. Ker je bila izražena želja delegacije KS Krško, da se prikaže tudi ta primerjava, jo v nadaljevanju navajamo, čeprav moramo povedati, da gre za povprečen izračun, saj absolutna primerjava ni možna, ker gre za



Viktor Pavlič, predsednik KK SZDL Zdole, je oznanil začetek osrednje občinske proslave ob dnevu republike še pred obnovljeno šolsko zgradbo. (Foto: Miranda BODOR)

določene spremembe pri načinu točkovanja.

a) Izračun za dvosobno stanovanje v Gubčevi ulici v Krškem kaže naslednje (stanovanje meri 54 m²):
sedanja obremenitev (letno) 328,32 din
nova obremenitev 1814,40 din % — 552,6

b) Izračun za konkreten primer obrtnega poslova prostora (323 m²):
1224,00 3883,00 din 300

c) Izračun za konkreten primer TCP »Djuro Salaj«
(70.33 m² pozidanega zemljišča in 296.795 nezazidanega stavbnega zemljišča):
9.361.972,70 12.357.803,00 din 32

Povprečno povečanje bi znašalo ca 433% in bi se zbralo namesto sedanjih 29.452,108 din ca 137.000.000 din, kar

predstavlja primerno osnovo za izvajanje stavbnozemljiške politike v srednjeročnem obdobju.

V strukturi se zaradi tega povišanje obremenitev občanov ne bi bistveno povečala, zbrana sredstva pa bi zagotavljala primerno dinamiko pri opremljanju stavbnih zemljišč.

Osnutek odloka o zagotavljanju in usmerjanju sredstev za intervencije v proizvodnji hrane v letu 1986 v občini Krško

Osnutek predvideva, da bi delavci v letu 1986 odvajali 1,0% osebnega dohodka za zagotavljanje sredstev za intervencije v proizvodnji hrane. Sredstva bi se stekala v sklad za intervencije v kmetijstvu in porabi hrane. Upravičenci jih lahko dobijo le v primeru, če se s sporazumom ali pogodbo zavežejo, da bodo zagotavljali dogovorjene količine hrane organizacijam združenega dela s področja preskrbe s hrano.

Na podlagi ocenjene mase BOD za leto 1985, povečane za 3,5-odstotno realno rast, bi se v letu 1986 zbralo 92.000.000 din. Ta sredstva bi bila namenjena za:

- pospeševanje govedorejske proizvodnje,
- pospeševanje prašičerejske proizvodnje,
- pospeševanje družbeno organizirane poljedelske proizvodnje,
- sofinanciranje kmetijske pospeševalne službe,
- regresiranje obrestne mere,
- sofinanciranje obrambe pred točo,
- združevanje v republiški sklad,
- druge interventne ukrepe (analize zemlje in krme, izobraževanje kmetov itd.).

Če sredstva ne bi bila zagotovljena v predvidenem obsegu, je ob nesorazmerjih v cenovni politiki pričakovati zastoj v razvoju kmetijske proizvodnje, v hribovitih predelih pa njeno nazadovanje in opuščanje kmetij.

SKUPŠČINA SR SLOVENIJE
Sekretariat za informacije

delegatski bilten

Družbenopolitični zbor v torek, 26. novembra, Zbor združenega dela in Zbor občin pa v sredo, 27. novembra 1985, so obravnavali

OSNUTEK RESOLUCIJE O POLITIKI URESNIČEVANJA DRUŽBENEGA PLANA SR SLOVENIJE ZA OBDOBJE 1986—1990 V LETU 1986

Osnutek resolucije prinaša temeljne naloge in usmeritve v letu 1986 v Sloveniji, pri tem pa izhaja iz dolgoročnega razvojnega plana SR Slovenije do leta 2000. Naloge za leto 1986 oblikuje na podlagi osnutka družbenega plana SR Slovenije za obdobje 1986—1990 in osnutka dogovora o njegovih temeljih.

Osnutek resolucije sestavljajo naslednja poglavja:

I. Izhodišča, spodbude in problemi razvoja SR Slovenije na prehodu v novo srednjeročno obdobje

II. Ključne naloge v letu 1986

Naštete so naloge v letu 1986, ki so pomembne za uresničevanje ciljev srednjeročnega in dolgoročnega plana.

III. Skupne razvojne naloge v SFR Jugoslaviji

Poudarek je na odpravljanju vzrokov inflacije, večjem konvertibilnem izvozu, reševanju deviznolikvidnostnega položaja države, večji storilnosti in boljšem gospodarjenju.

IV. Možnosti za ustvarjanje in usmerjanje delitve družbenega proizvoda v SR Sloveniji v letu 1986

Te možnosti so v prihodnjem letu naslednje: rast družbenega proizvoda bo 2%, ob rasti zaposlenosti za 1% se bo delovna storilnost dvignila za okoli 1,5%, rast izvoza blaga in storitev v celoti in na konvertibilno področje bo med 7% in 8%, skupni uvoz bo večji za 6-7%, s konvertibilnega področja pa za 6%.

V. Uresničevanje družbenega plana v letu 1986 ter dolgoročnega programa gospodarske stabilizacije

Opisane so: proizvodna politika, politika raziskovalnih dejavnosti, politika gospodarskih odnosov s tujino, cenovna politika, politika preskrbe in rezerv, finančna, bančna in denarno-posojilna politika, politika zaposlovanja, politika osebnega standarda in socialne varnosti, politika v družbenih dejavnostih, politika splošne porabe, davčna politika, politika skladnejšega regionalnega razvoja, politika urejanja prostora in varstva okolja, ljudska obramba in družbena samozашčita.

VI. Dokumenti k resoluciji

Osnutek resolucije dopolnjuje še 7 dokumentov in 19 samoupravnih sporazumov, ki jih bodo sklenile samoupravne interesne skupnosti družbenih dejavnosti in materialne proizvodnje.

V letu 1986, prvem letu novega srednjeročnega obdobja, ne bo možno pričeti uresničevati vseh, za celotno srednjeročno obdobje načrtovanih usmeritev in nalog. Še posebej pa je potrebno, da se zaustavijo neugodna gibanja zadnjih let, sprejmejo ustrezni predpisi za uresničevanje planskih nalog in poslovanje, prilagojeno sprejetim sistemskim rešitvam.

Zato je pomembno, da resolucijo sestavljajo znane in potrebne usmeritve, obenem pa mora biti odprta za sprotno dopolnjevanje, ki ga bodo narekovala

sprejete sistemske rešitve in ukrepi skupne razvojne in tekoče gospodarske politike v Jugoslaviji.

Osnutek resolucije o politiki uresničevanja družbenega plana SR Slovenije za obdobje 1986—1990 v letu 1986 je objavljen v Poročevalcu, št. 36 z dne 5. 11. 1985.

V isti številki Poročevalca sta objavljene

ni še: GLOBALNA OCENA URESNIČEVANJA USMERITEV DRUŽBENEGA PLANA SR SLOVENIJE ZA OBDOBJE 1981—1985 Z OCENO MOŽNOSTI RAZVOJA V LETU 1986 (jesenska analiza) in

DOKUMENTACIJSKA OSNOVA k jesenski analizi.

Pripravil: J. Jančar

Poslovanje v prvih devetih mesecih tega leta

V KRŠKI OBČINI KAR ŠEST OZD Z IZGUBO

Po podatkih periodičnih obračunov za obdobje januar — september 1985 je v Posavju izkazalo izgubo 9 OZD, od tega 7 OZD s področja gospodarstva, v skupnem znesku 382.009 tisoč din.

GOSPODARSTVO

Skupna izguba v gospodarstvu Posavja je v devetih mesecih letošnjega leta dosegla 381.432 tisoč din in je za 83,5% višja od izgube v devetih mesecih lanskega leta oz. za 64,5% višja od izgube, obračunane po zaključnem računu za leto 1984. V primerjavi z doseženo izgubo v prvem polletju letošnjega leta pa je skoraj za tretjino (31,1%) višja, medtem ko je število OZD, ki so poslovale z izgubo, ostalo nespremenjeno, kar je razvidno iz spodnje tabele:

Obdobje	BREŽICE		KRŠKO		SEVNICA		POSAVJE	
	št.	OZD vred.	št.	OZD vred.	št.	OZD vred.	št.	OZD vred.
1. — 9. 1984	1	159.929	3	35.376	1	12.571	5	207.876
1. — 12. 1984	1	56.382	4	72.582	3	102.861	8	231.825
1. — 6. 1985	1	34.762	4	139.364	2	16.822	7	290.948
1. — 9. 1985	1	42.437	4	164.853	2	174.142	7	381.432

Največ, t.j. 45,7% celotne izgube v okviru gospodarstva Posavja, je bilo izkazano v občini Sevnica, malo manj, 43,2%, v občini Krško in 11,1% v občini Brežice.

V gospodarstvu občine Krško so z izgubo poslovale 4 OZD, dve (Pionir-TOZD Togrel, Novoles-TOZD Bor) sta izkazali izgubo že v zaključnem računu za leto 1984. Skupna izguba je v primerjavi z devetmesečjem lanskega leta več kot štirikrat višja (ind. 466,0), v primerjavi z izgubo, izkazano po zaključnem računu, pa se je izguba ob devetmesečju letos podvojila (ind. 227,1). Vse štiri OZD so izkazale izgubo zaradi nedose-

ženega čistega dohodka. Najvišjo izgubo v okviru občine ima REK-TOZD Rudnik rjavega premoga (39,4%), kjer je izguba ob devetmesečju letos več kot petkrat višja od izgube ob koncu leta 1984.

Po zaključnem računu za leto 1984 je v Posavju poslovalo z izgubo 8 OZD, med njimi so ob devetmesečju letos štiri poslovale pozitivno: IMV-TOZD TAP Brežice, Novoles-TOZD Lipa, Mercator-Agrokombinat, TOZD Vinogradništvo-kleti in Inplet.

V naslednji tabeli so navedene OZD s področja gospodarstva v občini Krško, ki so ob devetmesečju letos poslovale z izgubo, ter višina in struktura izgube:

OZD	IZGUBA SKUPAJ	IZGUBA ZARADI ŽENEGA DOHODKA	ŠTEVILO ZAPOSLENIH PO STANJU
1. Elektrarna Brestanica	7.900	7.900	179
2. REK-TOZD Rudnik rjavega premoga Senovo	64.729	64.729	500
3. SGP Pionir-TOZD Togrel	44.389	44.389	154
4. Novoles-TOZD Bor	47.835	47.835	141

DRUŽBENE DEJAVNOSTI

S področja družbenih dejavnosti sta v prvih devetih mesecih poslovali z izgubo OŠ Koprivnica (201.000 din) in OŠ Brestanica (376.000 din). V enakem obdobju lani in ob koncu leta 1984 nobena od teh organizacij ni imela izgub.

Branka Ereš

**IZPOSOJENO:
VOLITVE '86**

Z novim mandatom se v samoupravni delegatski sistem vključuje nova »generacija« delegatov. Od sprejema ustave leta 1974 do danes so izkušnje pokazale potrebo po marsikateri novosti, zlasti taki, ki bo zagotovila racionalnost pri obremenjevanju ljudi — delegatov. Ena takih sprememb je tudi uvedba skupnih delegacij tam, kjer je premalo ljudi, da bi zagotovili polnoštevilčnost lastnih delegacij. Zato vse tajnike samoupravnih organov in ostale, ki so zadolženi za uresničevanje programa volitev v svojih okolišjih, opozarjamo na pomoč, ki jim jo nudi Delavska enotnost v svojem tedniku št. 45, ki je izšel 14. novembra letos. Na strani 7 boste našli vzorec samoupravnega sporazuma o oblikovanju skupnih delegacij za delegiranje v skupščine SIS z obrazložitvijo in komentarjem. Če ste to morda prezrli, si prispevek lahko ogledate, mi pa vam v pomoč posredujemo uvodni poglavji iz obrazložitve: **Kaj so skupne delegacije in Postopek za ustanovitev skupne delegacije.**

I. Kaj so skupne delegacije?

S spremembami in dopolnitvami Zakona o volitvah in delegiranju v skupščine se uvaja možnost oblikovanja skupnih delegacij za skupščine SIS.

Zakon predvideva dve vrsti skupnih delegacij:

1. skupne delegacije, ki jih lahko oblikujejo dve ali več TOZD, ki morajo oblikovati delegacije za SIS, pa nimajo več kot 60 delavcev (44. a člen) oziroma TOZD, ki jim po zakonu ni treba oblikovati delegacij (TOZD z manj kot 30 delavcev — 44. b člen);

2. skupne delegacije lahko oblikujejo na podlagi 2. odstavka 44. a člena tudi TOZD, ne glede na število delavcev, če izpolnjujejo te pogoje:

a) da so združene v delovno organizacijo,

b) da so članice iste samoupravne interesne skupnosti,

c) da imajo v samoupravnem sporazumu o združitvi v delovno organizacijo točno določeno, da posamezno dejavnost opravljajo na ravni delovne organizacije (npr. enotni raziskovalni program ipd.) v skladu z določili 372. člena Zakona o združenem delu.

II. Postopek za ustanovitev skupne delegacije

Pobudo za oblikovanje skupnih delegacij med TOZD, ki niso združene v isto delovno organizacijo, naj bi imeli občinski sveti ZSS in sicer prek OO ZSS. Pri tem je treba izoblikovati tudi določene usmeritve za oblikovanje skupnih delegacij (npr. ali gre za kombinacijo teritorialnega in funkcionalnega načela, predvsem pa je važno, da se upošteva interesna povezanost možnih podpisnic takega sporazuma). Pomembno je seveda tudi sodelovanje z ustreznimi organi in službami samoupravnih interesnih skupnosti, ki morajo sodelovati pri nastajanju in uveljavljanju sprememb. Po teh usmeritvah občinskih sindikalnih svetov naj bi začeli sprejemati samoupravni sporazum med temeljnimi organizacijami, obrati itd.

Pa še to:

MS SZDL za Posavje je na svoji seji konec novembra odločno zavzel stališče, da tam, kjer lastne delegacije v redu delujejo, ne kaže ustanavljati skupnih.



Mitja Ribičič, slavnostni govornik na Zdolah, je obudil spomine na prijatelja Bena Zupančiča in nanizal nekaj misli o kulturi kot lasti vsega naroda. (Foto: Miranda BODOR)

Niko Žibret, predsednik komiteja za družbene dejavnosti pri SO Krško, je na novem zdolskem odru poročal o poteku akcije za obnovo stare osnovnošolske zgradbe. Otvoritev doma Bena Zupančiča je bila hkrati tudi osrednja občinska proslava ob 29. novembru.

Delo predsedstva OK SZDL

OB REDNIH NALOGAH NE ZANEMARITI MLADINE!

Predsedstvo OK SZDL Krško je na svoji seji sredi novembra razen gradiv za 33. sejo družbenopolitičnega zbora občinske skupščine in za priprave na programskovolilne seje konferenc SZDL razpravljalo še o oblikovanju predloga za podelitev priznanj krajevnim skupnostim in organizacijam združenega dela ali posameznikom za prispevek k razvoju samoupravljanja in družbenoekonomskih odnosov v krajevni skupnosti.

V programu dejavnosti za leto 1986 so seveda zapisane naloge v zvezi z izvajanjem srednjeročnih in dolgoročnih programov, nadaljnjim uresničevanjem programa ekonomske stabilizacije, uspešnostjo delovanja političnega sistema socialističnega samoupravljanja; pomembno mesto imajo seveda v prihodnjem letu volitve in priprave na kongresa ZKS in ZKJ.

Iz programa smo izbrali še tole opredelitev: »Čprav je generalna skupščina OZN razglasila leto 1985 za mednarodno leto mladine, so vendar smotri tako pomembni in naloge tako obsežne, da jih ne more zaključiti konec kalendarkega leta. Zato so cilji leta mladine: SODELOVANJE, RAZVOJ, MIR pomemben kažipot naše družbenopolitične akcije...«

Skupaj z mladimi je treba razreševati problematiko šolanja, štipendiranja, zaposlovanja, proizvodnega dela in pripravništva, stanovanj, družbenega udeleženja... Preseči je treba — s skupnimi močmi — probleme socialne narave, alkoholizma in drugih izkrivljanj mlade osebnosti. »Naj bodo zimski meseci — konkretno januar — tisti čas, ko bomo izvedli kakovostno problemsko razpravo o negativnih pojavih v družbi, zlasti med mladimi,« je zapisano v programu. Sprejete usmeritve pa naj služijo kot osnova za dejavnost vseh, ki delajo z mladimi.

V posebni točki je predsedstvo OK SZDL Krško obravnavalo tudi predlog kandidatov za člane sveta občine, o čemer poročamo obširneje.

SVET OBČINE KRŠKO

Na podlagi 189. člena Statuta občine Krško je bil 28. 12. 1982 sprejet odlok o ustanovitvi sveta občine. To je politično posvetovalno telo, ki obravnava vprašanja samoupravnega socialističnega razvoja in druga vprašanja splošne politike v okviru pravic in dolžnosti občine.

Za člane Sveta so lahko izvoljeni priznani družbenopolitični, kulturni, znanstveni in drugi zaslužni javni delavci, ki so s svojim revolucionarnim ali dolgoletnim

delom na najodgovornejših funkcijah v družbenopolitičnih in samoupravnih organizacijah in skupostih ter državnih organih, na področju kulture ali znanosti, dali ali dajejo pomemben prispevek.

Število članov sveta občine ni omejeno, vendar član sveta ne more biti hkrati funkcionar v občinski skupščini, njenem izvršilnem in njenih upravnih organih, v temeljnih in drugih organizacijah združenega dela, samoupravnih interesnih in kajevnih skupnostih, v izvršilnih organih družbenopolitičnih organizacij. Člani sveta tudi ne morejo biti osebe, ki so v rednem delovnem razmerju, ker se le-te lahko že v svojih organih, kjer delajo, aktivno vključujejo v reševanje problemov.

Članstvo v svetu je častna družbena funkcija in pomeni izvoljenim članom hkrati priznanje za njihovo aktivnost, odgovornim organom in organizacijam v DPS pa bo njihovo mnenje o pomembnih dogajanjih v občini, ki bo temeljilo na bogatih izkušnjah družbenega in političnega dela, pomenilo še eno možnost več za oblikovanje primernih usmeritev za delo.

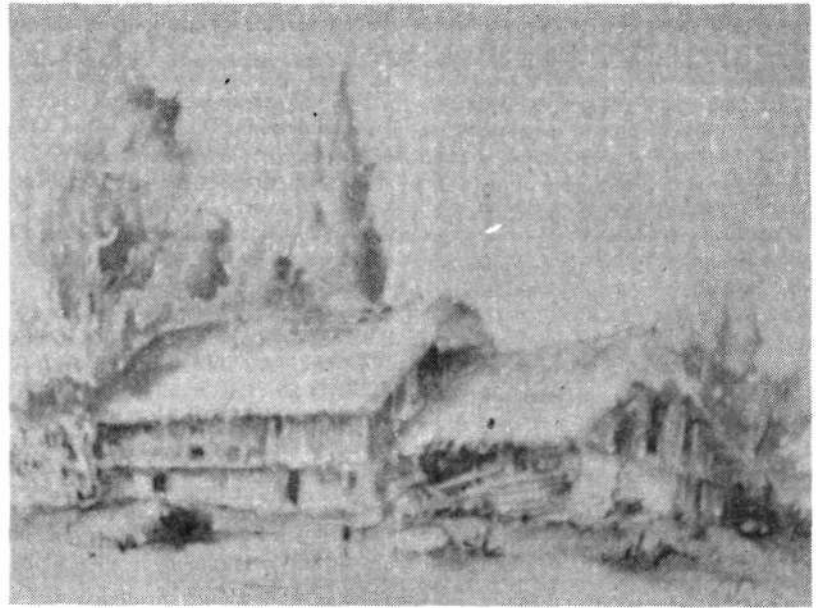
Po sprejetih kriterijih in postopkih za volitve članov sveta občine so občinske družbenopolitične organizacije preko svojih organov za kadrovska vprašanja evidentirale kandidate za člane sveta. Predloge je obravnaval koordinacijski odbor za kadrovska vprašanja pri občinski konferenci SZDL, ugotovil skladnost predlogov s kriteriji in oblikoval predlog kandidatne liste s kratko obrazložitvijo za vsakega kandidata. **Kandidatno listo morajo obravnavati predsedstva krajevnih konferenc SZDL in izvršni odbori OOS; mnenje o kandidatih, morebitne pripombe ter dopolnilne predloge morajo poslati najkasneje do 28. 12. 1984 predsedstvu občinske konference SZDL v Krškem.** Predsedstvo bo obravnavalo pripombe, oblikovalo dokončni predlog sestave sveta in ga predložilo skupščini občine Krško v izvolitev.

Smatramo, da je do konca decembra dovolj časa za oblikovanje mnenja, zato vas prosimo, da spoštujete predlagani rok.

Predsednica OK SZDL:
Margareta Marjetič

PREDLOG KANDIDATOV ZA ČLANE SVETA OBČINE

1. Rakoše Jože, Kostanjevica, nosilec spomenice 1941, član OO ZZB NOV, predsednik krajev. org. ZB NOV Kostanjevica in član raznih odborov v KS Kostanjevica.
2. Žunič Dušan, Krško, nosilec spomenice 1941.
3. Vardjan Franc, Leskovec, udeleženec NOV od leta 1942 in znani kmetijski strokovnjak.



Pavel Predanič — akvarel z razstave v Dolenji vasi

4. Dragan Karolina, Kostanjevica, udeleženka NOB od leta 1941 in članica ustanovnega odbora AFŽ v Dobrniču leta 1943.

5. Preskar Jože, Krško, aktivist od leta 1941.

6. Pečnik Antonija, Brestanica, udeleženka NOV od leta 1942, članica okraja odbora OF Senovo in okrajnega odbora AFŽ Senovo; napredna kmetica.

7. Kukovičič Jože, Krško, simpatizer NOV, večletni predsednik KLO Krško.

8. Planinc Daniel, Libna, simpatizer NOV, odbornik KLO Krško in aktivni delavec na kulturnem področju ter v kmetijstvu.

9. Štoviček Vladimir, Krško, akademski kipar in medaljer.

10. Fornazorič Franc, st., Krško, simpatizer NOV, napredni kmetovalec, posebno na področju sadjarstva.

11. Selan Ljudvik, Kostanjevica, družbenopolitični delavec in akter izgradnje združnega doma.

12. Ravbar Milan, Krško, terenski delavec in udeleženec NOV od leta 1942, družbenopolitični delavec, sekretar OK ZKS Krško, predsednik obč. odbora SZDL, poslanec republiške skupščine.

13. Reberšak Marija, Senovo, aktivna članica ZK od leta 1939.

14. Čebular Anton, Krško, udeleženec NOV.

15. Šoba Staša, Zdole, predana družbena delavka, dolgoletna delavka v VIO.

16. Vejnovič Jovo, Krško, udeleženec NOV od leta 1944, član OK ZKS, predsednik OO ZRVS.

17. Horjak Ante, Senovo, aktiven kulturni delavec.

18. Rožman Mirko, Dolenja vas,

udeleženec NOV.

19. Žmavc Miško, Brestanica, udeleženec NOV, prizadeven delavec pri obnavljanju bolnice in tehnike Franceta Prešerna na Bohorju, aktiven družbeni delavec.

20. Pečnik Jože, Veliki Trn, družbenopolitični delavec, predvsem v KS in na področju kmetijstva.

21. Ivačič Albin, Rožno, aktivist v KS Rožno — Presladol, predsednik sveta, komiteja za SLO in DS.

OBČINSKI SVET ZVEZE SINDIKATOV

Program tematskih razprav

Na tematskih razpravah bomo podrobno obravnavali posamezna področja gradiva za 11. kongres Zveze sindikatov Slovenije. Nosilci razprav so posamezni sveti, odbori in komisije pri Občinskem svetu ZSS Krško.

I. tema: Družbenoekonomski odnosi in gospodarska stabilizacija

Nosilca: — svet za planiranje in ekonomsko politiko ter — svet za oblikovanje dohodka in dodelitev sredstev za OD.

Sodelujejo: — delegati za 11. kongres ZSS,

— predstavniki OO ZS ali konf. OOZS iz Tovarne celuloze in papirja »Djuro Salaj« Krško—TOZD Priprava lesa in DSSS, Kovinarska Krško, SOP Krško, M-Agrokombinat Krško, TOZD Metalna Senovo, TOZD Lisca Senovo, TOZD

Libna Krško, Rudnik rjavega premoga Senovo, Nuklearna elektrarna Krško, — predstavnik RS ZSS.

Datum in ura razprave: 12. december 1985 ob 12. uri.

Kraj razprave: sejna soba D SO Krško.

II. tema: Delegatski sistem in sprejemanje samoupravnih odločitev

Nosilci: — svet za razvoj samoupravljanja ter uresničevanje samoupravnih pravic in dolžnosti,

— svet za uveljavljanje delavcev v delegatskem in komunalnem sistemu ter

— svet za obveščanje in politično propagando.

Sodelujejo: — delegati za 11. kongres ZSS,

— predstavniki OO ZS ali konf. OOZS Tovarne celuloze in papirja »Djuro Salaj« Krško, Kovinarske Krško, SOP Krško, TOZD Metalna Senovo, TOZD Lisca Senovo, TOZD Libna Krško, COŠ M. Kerin Leskovec, LB — Temeljna posavska banka Krško, SDK-podr. Krško, Rudnik Senovo, Nuklearna elektrarna Krško, Elektrarna Brestanica, TOZD Elektrodistribucija Krško, M-Agrokombinat Krško,

— predstavnik RS ZSS.

Datum in ura razprave: 16. december 1985 ob 12. uri.

Kraj razprave: sejna soba B SO Krško.

III. tema: Zagotavljanje večje materialne in socialne varnosti delavcev ter zadovoljevanje splošnih potreb delavcev

Nosilci: — Svet za življenjske in delovne razmere delavcev,

— svet za izobraževanje,

— svet za kulturo,

— svet za inventivno dejavnost ter

— svet za stanovanjska in komunalna vprašanja.

Sodelujejo: — delegati za 11. kongres,

— predstavniki OO ZS ali konf. OOZS iz Tovarne celuloze in papirja »Djuro Salaj«, Kovinarske, SOP, TOZD Bor Krško, TOZD Lipa Kostanjevica, TOZD Sigmat Brestanica, TOZD IEZE Kostanjevica, vseh osnovnih šol, Žita-TOZD Imperial in Pekarna, M-TOZD Hotel Sremič, M-Preskrba, TOZD Libna, TOZD Lisca in Rudnika rjavega premoga,

— predstavnik RS ZSS.

Datum in ura razprave: 18. december 1985 ob 12. uri.

Kraj razprave: sejna soba B SO Krško.

IV. tema: Politična in organizacijsko-kadrovska krepitev ZSS v povezavi s spremembami Statuta ZSS

Nosilca: — Predsedstvo OS ZSS ter

— Odbor za organizacijsko-kadrovska vprašanja.

Sodelujejo: — delegati za 11. kongres ZSS,

— predstavniki OO ZS oz. konf. OOZS iz »Djuro Salaj«-a, Kovinarske, SOP, TOZD Metalna, TOZD Imperial, OŠ »J. Dalmatin« Krško, Rudnika in UNZ.

Datum in ura razprave: 19. december 1985 ob 12. uri.

Kraj razprave: sejna soba D SO Krško

Predsedstvo OS ZSS

Krško, november 1985

EVIDENTIRANI ČLANI OBČINSKEGA SVETA ZVEZE SINDIKATOV KRŠKO IN NJEGOVIH ORGANOV

Občinski svet

1. Babič Maksimilijan, Interevropa — Krško

2. Biđović Rado, Srednja šola Krško

3. Božič Kristina, OŠ »Dr. Mihajlo Rostohar« Krško

4. Češnovar Karl, »Djuro Salaj« — TOZD Priprava lesa Krško

14. Predsednik konference OO ZS IGMP »Sava« Krško

15. Predsednik konference OO ZS Kovinarska

16. Predsednik OO ZS delavcev na področju samostojnega osebnega dela

17. Kozole Ljudmila, TOZD Lisca Senovo

18. Kucec Lado, M-Preskrba Krško

19. Ladika Rudolf, Zdravstveni dom Krško

20. Kuplenik Jože, »Djuro Salaj«-TOZD TES Brestanica

21. Lubšina Ivan, Nuklearna elektrarna Krško

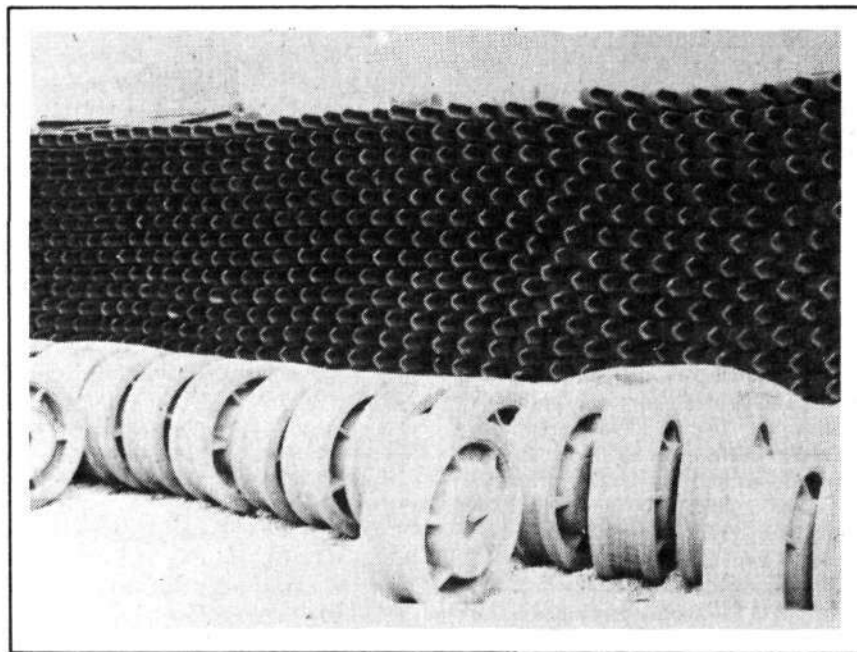
22. Macur Boris, »Djuro Salaj«-TOZD Komerciala Krško

23. Markl Metka, M-Agrokombinat — DSS Krško

24. Čargo Irena, LB-Temeljna posavska banka Krško

25. Omerzel Helena, Postaja milice Krško

26. Peterkoč Jože, Društvo upokojencev Senovo



5. Čizmek Pavel, Rudnik rjavega premoga Senovo

6. Dular Franc, Občinski svet ZSS Krško

7. Predsednik konference OO ZS M-Agrokombinat Krško

8. Stanko Miran, SGP Pionir-TOZD Gradbeni sektor Krško

9. Klenovšek Štefan, TOZD Elektrodistribucija Krško

10. Kodelja Jaroslav, Metalna—TOZD TGO Senovo

11. Kolan Martin, »Djuro Salaj«-TOZD Papir Krško

12. Predsednik konference »Djuro Salaj« Krško

13. Predsednik konference SOP Krško

27. Polovič Milan, Novoles-TOZD Lipa Kostanjevica

28. Somrak Niko, Samoupravna stan. skup., KZS in KS Krško

29. Pleterski Anton, Občinski svet ZSS Krško

30. Slapšak Ida, SGP Pionir-TOZD Gradbeni sektor Krško

31. Strgar Irena, Labod-TOZD Libna Krško

32. Škafar Lojzka, M-TOZD Hotel Sremič Krško

33. Šterban Drago, MS ZSS Posavje Krško

34. Vegelj Zinka, TOZD PTT Krško

35. Zalokar Danica, COŠ Milke Kerin Leskovec

Predsedstvo

1. Dular Franc, predsednik
2. Babič Maksimilijan, podpredsednik
3. Kolan Martin, podpredsednik
4. Kuplenik Jože, sekretar
5. Markl Metka
6. Čargo Irena
7. Strgar Irena
8. Kodelja Jaroslav
9. Zalokar Danica
10. Stanko Miran
11. Lubšina Ivan
12. Predsednik konference OO ZS »Dju-ro Salaj«
13. Predsednik konference OO ZS Kovi-narska

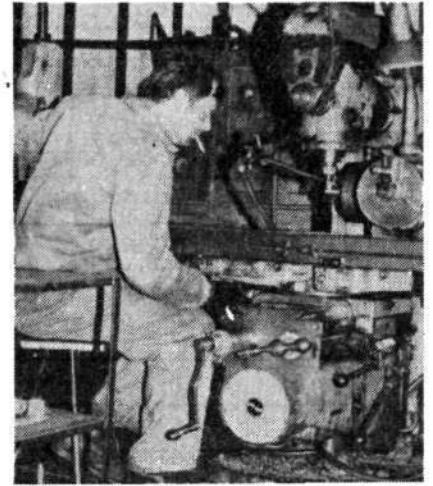
Delegacija za Medobčinski svet ZSS Posavje

1. Šterban Drago
2. Dular Franc
3. Markl Metka
4. Kolan Martin
5. Kuplenik Jože

Evidentirani za člane RS ZSS in njegove organe ter Svet ZSJ

1. Vodišek Anton, RS in predsedstvo RS
2. Kopina Jožica, NO RS ZSS
3. Vahčič Adam, Odbor za kadrovska vprašanja
4. Dular Franc, Svet za vprašanja uveljavljanja socialističnih samoupravnih družbenoekonomskih odnosov
5. Peterkoč Jože, Svet z ohranjanje tradicij delavskega gibanja
6. Markl Metka, Komisija za prošnje in pritožbe
7. Volčanjšek Darinka, Svet za vprašanja delovnih in življenjskih pogojev delavcev
8. Keše Niko, Odbor za obveščanje in politično propagando
9. Hrovat Janko, Svet za vprašanja izobraževanja znanosti in kulture
10. Mlakar Borut, Odbor za inventivno dejavnost
11. Petan Ivanka, Svet za vprašanja ure-

sničevanja dolgoročnega programa go-spodarske stabilizacije
 12. Čargo Irena, Svet za vprašanja de-litve po delu in rezultatih dela
 13. Šterban Drago, Svet Zveze sindi-katov Jugoslavije



REFERENDUM V KOPRIVNICI

V nedeljo, 10. novembra 1985, je na treh voliščih v KS Koprivnica potekalo glasovanje za uvedbo krajevnega samopriskpevka. To je rezultat težnj prebivalcev in družbenopolitičnih organizacij v KS za nadaljnji razvoj krajevne skupnosti in zagotovitev najnujnejših potreb. Preden smo se odločili za razpis referenduma, smo se dogovorili, kako bi porabili zbrani in (tako pričakujemo) oplemeniteni denar.

Sklenili smo, da bi namenili:

- 40% sredstev za dograditev šole (večnamenski prostor za kulturno, športno in družbenopolitično delo, prostor za predšolsko vzgojo in prostor za tehnično delavnico),
- 10% za dokončanje mrliške vežice, ureditev okolja in za ostale skupne potrebe,
- 50% za potrebe vaških odborov — za vzdrževanje krajevnih cest in mostov.

Priprave na glasovanje so pokazale, da veliko ljudi razume smisel in cilj akcije. Nekateri so nasprotovali iz lastnega prepričanja, nekateri so podlegli dezinformacijam. Moramo pa priznati, da je večina kritik, izrečenih na zborih občanov, bila upravičenih. Dodajmo še to, da je velika krivda za obstoječe stanje tudi na občinskih organih in SIS-ih, ki imajo za naše območje premalo razumevanja, še manj pa je konkretnih akcij.

Samo glasovanje — na Martinovo nedeljo — je potekalo bolje, kot smo pričakovali, vsa volišča smo namreč zaprli predčasno. Od 582 volilnih upravičencev jih je za samopriskpevek glasovalo 368 ali 63,23%. »Proti jih je bilo 151 ali 25,94%, neveljavnih glasovnic je bilo 23 ali 3,95%. Glasovalo ni samo 40 volilcev (6,87%).

Referendum je torej lepo uspel. Sedaj moramo vsi krajan napeti vse sile in iti v akcijo, da bomo v naslednjih petih letih dosegli zastavljene cilje. Obenem pričakujemo od občinskih organov in SIS-ov razumevanje in pomoč.

Kot predsednik volilne komisije bi se rad zahvalil vsem aktivnim članom družbenopolitičnih organizacij v KS, to-

varišu Andreju Kolarju — ravnatelju OŠ Koprivnica za vso pomoč, članom volilnih odborov in volilne komisije ter ostalim za vso aktivnost v pripravah in med potekom referenduma. Hvala tudi občanom, ki so pokazali pripravljenost za odrekanje. Želim pa — in upam, da je to želja vseh — da bi bili vsi skupaj v prihodnje še bolj aktivni.

Predsednik volilne komisije:
 Blaž Sotošek

KRVODAJALSKA AKCIJA — DECEMBER 1985

Po planu Rdečega križa Slovenije in Zavoda za transfuzijo krvi SR Slovenije bo potekala letošnja druga krvodajalska akcija v naši občini:

v torek, 10. decembra 1985 v Krškem v Celulozi,

v sredo, 11. decembra 1985 na Senovem v Osnovni šoli.

Darovanje krvi je odraz človečnosti in solidarnosti. Uspeh akcije pa je rezultat odgovornosti vseh subjektivnih sil naše družbenopolitične skupnosti.

Odvzem krvi bo potekal od 7. do 13. ure po že ustaljenem časovnem razporedu

1. Odvzemni center Krško — ambulanta Celuloze — 10. december 1985

od 7. do 9. ure	— Celuloza — Kovinarska — SOP
od 9. do 10. ure	— Novoles-TOZD Bor — Transport — Kostak
od 10. do 11. ure	— Celuloza — SGP«Pionir» — SGP-Togrel — Nuklearna

od 11. do 12. ure	— IGM Sava — Žito-TOZD Imperial — Agrokombinat
od 12. do 13. ure	— Celuloza — Mercator-Preskrba — Papirkonfekcija — Labod-TOZD Libna
2. Odzemni center Senovo — Osnovna šola — 11. december 1985	
od 7. do 9. ure	— Rudnik Senovo — Metalna
od 9. do 10. ure	— Dijaki šolskega centra Krško
od 10. do 12. ure	— TES Brestanica — Novoles-SIGMAT — Termoelektrarna
od 12. do 13. ure	— Lisca Senovo — Rudnik Senovo

Za organizirane skupine krvodajalcev je na razpolago avtobusni prevoz. Izpolnjene prijavnice je bilo treba dostaviti do 7. decembra 1985 na naslov: Rdeči križ Slovenije — občinski odbor Krško, CKŽ 15.

REALIZACIJA NAČRTA KRVODAJALSKE AKCIJE V MAJU 1985

Odvzemni center	št. pristopov	št. odklonov	št. odvezmov
Krško	294	1	293
Senovo	331	6	325
Leskovec	216	7	209
Kostanjevica	129	4	125
Novo mesto	45	—	45
	1015	18	997

Realizacija načrta krvodajalske akcije po OZD v maju 1985

Osnovne organizacije sindikata v OZD in TOZD	Plan 1985	Realizacija-maj	Novo mesto december	Potrebe-
1. Celuloza Krško	400	153	7	240
2. Papirkonfekcija	28	17	11	
3. TES Brestanica	42	36	6	
4. SGP »Pionir« Krško	70	13		57
5. SGP »Pionir«-Togrel	35	13		22
6. IGM »Sava« Krško	53	15		38
7. Rudnik »Kremen« Ravne	8	1		7
8. Rudnik Senovo	104	119	15	—
9. Metalna Senovo	80	43	16	21
10. Kovinarska Krško	145	56		89
11. SOP Krško	93	42		51
12. SOP — IKON-Kostanj.	25	19		6
13. Mercator-Agrokombinat	105	36		69
14. Novoles-Bor Krško	32	7		25
15. Novoles-Lipa Kostanj.	22	27		—
16. Novoles-Brestanica	29	10		19
17. Elektrarna Brestanica	38	14		24
18. DES-Elektro Krško	29	6		23
19. Nuklearna Krško	116	29	6	81
20. Iskra Kostanjevica	39	32		7
21. GG Kostanjevica	7	14		—
22. ŽTP Krško-Brestanica	12	4		8
23. PTT Krško	13	1		12
24. Transport Krško	46	17		29
25. Izletnik Krško	6	1		5
26. Hotel Sremič Krško	24	9		15

*Turistično društvo
Senovo*



**Izposojeno:
KAKO SMO SE LETOS »ODREZALI«
NA TEKMOVANJU ZA NAJBOLJ
UREJEN TURISTIČNI KRAJ V SLO-
VENIJI**

V Sloveniji je že sedemnajstič potekalo tekmovanje za najbolj urejen turistični kraj. Senovčani smo se že drugič potegovali za ta naziv med 220 slovenskimi kraji in sicer v kategoriji »ostali kraji«.

Naša letošnja uvrstitev v končnem seznamu je znatno boljša od lanske, saj nam je le za las ušlo tretje mesto.

V naši tekmovalni kategoriji so rezultati naslednji:

1. Pišce — 4,2
2. Podgorci — 4,1
3. Vojnik — 4,0
4. Senovo — 3,9

Prav gotovo so k takšnemu rezultatu pripomogli prizadevni krajanji, ki so bolj kot doslej skrbeli za lepo in čisto okolico svojih domov in blokov.

Letošnji rezultat nam je v ponos in veliko vzpodbudo za še boljše delo in večjo skrb za izgled našega kraja.

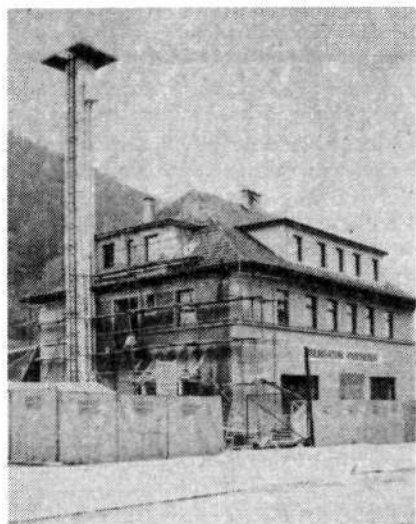
Pred pomladjo bomo začeli objavljati tiste pomanjkljivosti, na katere je ocenjevalna komisija najpogosteje naletela, ko je obiskovala slovenske kraje.

Namen teh zapisov bo, da takšne pomanjkljivosti v našem kraju odpravimo, saj so mnoge pomanjkljivosti takšne narave, da je potrebno le kanček dobre volje in malce spretnosti, česar pa našim krajanom ni nikoli manjkalo.

**VSEM SENOVČANOM ČESTITAMO
ZA DOSEŽEN USPEH!**

**KDAJ BO OTVORITEV PRENOVLJE-
NE TRGOVINE?**

To je v teh dneh eno najpogostejših vprašanj krajanov, saj je pomanjkljiva



oskrba, zlasti pa dolge vrste pred blagajnamami ostalih trgovin, marsikakšnega krajana spravljala v slabo voljo. Vprašanje pa te dni postavljamo še bolj nestrpno, ker se nekajmesečno delo na adaptaciji očitno zaključuje.

Vprašali smo o tem tovariše na krajevni skupnosti in pri Mercatorju — Preskrbi.

Predvidoma bo otvoritev samopostrežnega dela prenovljene trgovine (med krajani popularno imenovani »Konzum«) v sredo, 4. 12. 1985, medtem ko bo tehnični del trgovine odprt po novem letu.

Držimo pesti, da se na tehničnem prevzemu, predvidenem 2. 12. 1985, ne bo kaj zapletlo in da bo otvoritev na predvideni dan.

To pa si prav gotovo želijo tudi delavci Konzuma, saj bodo pridobili sodobnejše prostore in s tem boljše delovne pogoje, krajani pa pestrejšo ponudbo in lepšo stavbo.

Delavcem Konzuma pa popolnoma zaupamo in verjamemo, da bodo skrbeli tudi za ocvetličenje gredice pred in za okoličico stavbe. Prepričani smo, da bo naslednje leto naš kraj prav zaradi tega bolj ocenjen za izgled.

27. Žito-Imperial Krško	76	15	61	
28. Labod Krško	77	21	56	
29. Lisca Senovo	80	40	40	
30. Cestno podjetje Krško	14	3	11	
31. Surovina Brestanica	2	2	—	
32. Kostak Krško	47	10	37	
33. Mercator-Preskrba	48	15	1	32
34. Tobak Krško	4	1	3	
35. Petrol Krško	2	—	2	
36. Novotehna Krško	4	—	4	
37. Zalogg piva Krško	2	—	2	
38. Elektro Krško	2	—	2	
39. Resa Krško	2	1	1	
40. SDK Krško	13	1	12	
41. Ljubljanska banka	22	1	21	
42. Zdravstvena skupnost	3	2	1	
43. Zdravstveni dom, Lekarna	33	5	28	
44. Veterinarska p. Brestanica	2	—	2	
45. OŠ Krško	17	—	17	
46. OŠ Senovo	9	1	8	
47. OŠ Leskovec	17	2	15	
48. OŠ Brestanica	8	5	3	
49. OŠ, VVZ in Galerija Kost.	10	—	10	
50. OŠ Raka	4	—	4	
51. OŠ Podbočje	4	—	4	
52. OŠ »Dr. M. Rostohar«	4	—	4	
53. OŠ Koprivnica	3	—	3	
54. Šolski center Krško	17	1	16	
55. VVZ Krško	13.	6	7	
56. Dijaški dom Krško	2	—	2	
57. Skupne strok. službe SIS	2	2	—	
58. Zavarov. skupnost Krško	15	—	15	
59. SKIS Krško	5	—	5	
60. Upravni organi SO Krško	26	5	21	
61. Občinsko sodišče Krško	3	1	2	
62. DPO Krško	4	1	3	
63. Medobčinski inšpektorat	4	—	4	
64. UJV Krško	8	3	5	
65. Postaja milice Krško	10	—	10	
66. PGE Krško	9	4	5	
67. Slov. avto-servis, trgov.	15	3	12	
68. Merx Celje-posl. Krško	4	—	4	
69. Beograjska banka Krško	3	—	3	
70. Center za socialno delo	3	2	1	
71. Dom upokojencev Krško	6	—	6	
72. Dijaki STŠ Krško	60	29	31	
73. Ostali občani	150	54	96	
Skupaj:	2.469	970	45	1496

SENOVO: 40 LET DKD »SVOBODA«

Letos praznujejo člani Delavskega kulturnega društva Senovo 40-letnico povojnega delovanja. Društvo je bilo ustanovljeno na prvem občnem zboru 5.8.1945. Društvena aktivnost je bila v kraju v začetnem obdobju na vseh področjih: kulture, izobraževanja, športa... Zagnanost članov v posameznih sekcijah pa je v večji ali manjši meri prisotna tudi danes, saj so nekatere sekcije društva pod vodstvom marljivih in uspešnih mentorjev pozele zavidljive uspehe na kulturnem področju v širšem jugoslovanskem prostoru in na tujem. Omenimo vsaj dve sekciji, ki v zadnjem obdobju vidno izstopata: to sta Delavski pihalni orkester in Folklorna skupina. Slednja je pred kratkim vrnila obisk pobrateni folklorni skupini KUD »Kole Nedelkovski« in uspešno nastopila v Titovem Velesu. Nedvomno pa najbolj izstopa Delavski pihalni orkester Svobode Senovo, ki ga vodi zagnani in neumorni profesor Janez Ceglar. Za vse nam znane dosežene uspehe je orkester prejel krajevna, občinska, republiška in državna odlikovanja. Pihalnemu orkestru gre tudi čast, da prične s praznovanjem društva, ki bo potekalo od danes do kulturnega in krajevnega praznika v letu 1986. S samostojnim koncertom so se predstavili občinstvu Doma XIV. divizije na Senovem 28. 11. 1985 na koncertu, ki je bil v počastitev dneva republike, 40. obletnice osvoboditve in 40. obletnice delovanja DKD »Svoboda« Senovo.

»Viktor Parma« vabi k sodelovanju

Mešani pevski zbor »Viktor Parma« iz Krškega vabi k sodelovanju vse ljubitelje zborovskega petja, še posebej moške.

Zbor ima vaje vsak ponedeljek in sredo od 18 do 20. ure v pevski sobi delavskega kulturnega doma »Edvard Kardelj« v Krškem.

Tisti, ki se želite vključiti v zbor, lahko pridete kar na vaje.

XII. KONGRES

ZSM SLOVENIJE

KRŠKO: 4,5,6. APRIL 1986



Zadnja, 3. seja organizacijsko—tehničnega sekretariata odbora 12. kongresa je bila v torek, 19. novembra 1985. Poleg članov tehničnega sekretariata oziroma vodij komisij kongresa so bili prisotni tudi nekateri člani tehničnega odbora ter celotni vrh RK ZSMS. Treba je priznati, da je bil dialog med člani RK in našim organizacijskim odborom precej razgiban in zanimiv. Potem ko smo nakazali večje oziroma grobe naloge in probleme, s katerimi se že srečujemo in se bomo srečevali še v veliko večji meri, smo skušali že sedaj iskati poti in načine za izpeljavo akcij. Seveda pa je prišlo tudi do manjših nesporazumov. Tako smo Krščani tokrat malo glasneje opozorili, da je res zadnji čas, da se določi točno število delegatov, kajti le tako bomo pri nas lahko nadaljevali delo. Člani RK so to potrdili ter obljubili odgovor v dveh dneh. (Naj pripišemo, da sta število delegatov za 12 kongres in način izbire le-teh sedaj znana) Tako bo:

1. vsaka OK in UK ZSMS delegirala 4 delegate;
2. mestni konferenci ZSMS bosta delegirali po 3 delegate;
3. republiška vodstva družbenih organizacij in društev po 2 delegata;
4. konferenca ZSM v Ljubljanski armadni oblasti delegira 8 pripadnikov JLA, ki se vključujejo v priprave na kongres v okviru OK ZSMS, s katero se povezujejo;

Status delegatov imajo tudi člani odbora za pripravo 12. kongresa.

Kot smo omenili že zadnjič, sestavljajo organizacijsko—tehnični odbor poleg sekretariata, ki skrbi za operativno delo komisij, odgovorni delavci v DPO, DO in šolah. Vsi ti ljudje niso v odboru po ključju, ampak vsak z določeno nalogo. Tako smo vsaki komisiji priključili še 2 do 3 starejše kolege, ki bodo članom komisije in operativnemu vodji v pomoč pri delu. Dejstvo je, da nam bo poleg zagnanosti in delavnosti včasih potreben tudi nasvet, obvestilo ali le skromen namig. Izkušnje starejših, povezane z željami in delom vseh nas mladih, pa zagotovo morajo obroditi sadove.



Naslednji problem oziroma naloga, ki je pred nami, morda ni videti težavna, vendar pomeni vprašanje, ali bo temelj dovolj trden. V najkrajšem času je namreč potrebno zbrati ves kader oziroma maso mladih ljudi, ki bo nosila z organizacijskim odborom breme, ki se mu pravi organizacija 12. kongresa ZSMS.

Verjetno ni treba poudarjati, da morajo biti to odgovorni in sposobni ljudje, ki se ne bodo ustrašili gore dela že na samem začetku.

Da pa ne bo vse preveč suhoparno, še nekaj bolj zanimivega.

Dobro vemo, da kongres ni vsako leto, pa tudi v Krškem ga še ni bilo in ga morda še dolgo dolgo po aprilu 86 tudi ne bo. Zato je morda sedaj enkratna priložnost, da širši slovenski in jugoslovanski javnosti predstavimo naše mesto. Ni veliko, je pa po svoje lepo.

Gotovo pa bo njegova lepa podoba precej skažena, če bomo razkazovali debele luknje v asfaltu, rjasto in zvito ograjo ob cestah, pa prevrnjene in razbite koše za smeti, pohojene zelenice in s plevelom prepletene gredice in še kaj.

Pa je res potrebno nekaj storiti, kajne? Naš tehnično-organizacijski odbor ima v svoji sestavi tudi komisijo z nazivom Ureditev mesta. Seveda bo le-ta imela največ dela v predkongresnem obdobju, če pa vas zanima, vam bomo napisali, kaj vse si je zapisala za dvopičjem:

- popraviti ceste skozi mesto,
- olepšati in pobarvati ograje na mostu, pri železniški postaji itd.,
- urediti avtobusna postajališča: pobarvati in urediti table z voznimi redi,



Mladinci in vsi ostali: Ali naj Krško tako dočaka Kongres ZSMSI?

postaviti lične koše za smeti (tudi na ostalih prostorih),

— urediti že obstoječe in tudi nove zelenice,

— vzpodbuditi akcijo: najlepše urejeno okolje hiš oz. blokov ali sosesk,

— urediti, pobarvati in postaviti nekaj novih oglasnih desk, panojev,

— postaviti smerokaze, panoje, oznake itd.,

— na Trški gori postaviti oznako, ki bo že nekaj časa pred kongresom in tudi za kasneje spominjala Krško na organizacijo 12. kongresa,

— v času kongresa postaviti velike informativne panoje,

— poskrbeti, da so v času kongresa odprti gostinski lokali, trgovine, tržnica, PTT, banka, trafike, itd.),

— posebno pozornost nameniti ureditvi izložb v trgovinah Krškega, seveda na temo 12. kongresa ZSMS Krško (z uporabo kongresnih znakov),

— zagotoviti čistočo in red mesta,

— posebno urediti ploščad DKD z raznimi informativnimi panoji, zastavami, cvetjem itd.

Ne bi bilo slabo, če bi naše mestece zopet malo uredili. In zgoraj navedene ideje tudi niso slabe, se strinjate?

Veliko dela bo potrebno in morda bo šla za lepšo podobo mesta tudi kakšna vaša prosta urica, dragi someščani. Prepričani smo, da nam sodelovanja v takšni akciji ne boste odrekli.

Tanja

ZA NAMI JE PRVI KRŠKI FILMSKI TEDEN

Zdi se mi, da je marsikdo med vami, ki ni vedel, da smo v drugi polovici novembra imeli prvi KRŠKI FILMSKI TEDEN, čeprav smo se potrudili in o zadevi obveščali preko plakatov, Radia Brežice, Dolenjskega lista in Obveščevalca TCPDjuro Salaja. Prav je, da sedaj strnemo nekatere poglavitne misli, ki nas bodo naslednja leta vodile novim »tednom« naproti.

Omenjeni filmski praznik smo si v DKD E. Kardelja zamislili kot obeležje 40-letnice slovenskega filmskega ustvarjanja v svobodi in sicer v obliki nekakšnega podaljška filmskega dogajanja v Celju. Za predvajanje smo si zagotovili šest filmov. Od teh sta bila dva s samega začetka ustvarjanja (Na svoji zemlji, Vesna), dva s sredine (Balada o trobenti in oblaku, Cvetje v jeseni), ter dva novejšega datuma (Ljubezen, Doktor). Projekcije starejših filmov so stekle v mali dvorani, saj smo predvidevali manjši obisk. Zadnja filma smo videli v veliki dvorani. Večerne predstave si je ogledalo 350 gledalcev, na dopoldanskih (šolskih) pa 1100 učencev.



Film Doktor (režiserja Vojka Duletiča) je 5. novembra začel teden domačega filma. Naslovno vlogo igra Slavko Cerjak.

Posebnost letošnje prireditve pa je vsekako predvajanje filma DOKTOR — letošnja noviteta in sicer pred ljubljansko premiero. Ob koncu se je zbranim ljubiteljem poklonil tudi glavni igralec — Slavko CERJAK — nekdanji krajan Krškega. Prav zato nam je žal, da ni bilo prisotnih še več gledalcev, saj smo po predstavi z umetnikom izpeljali krajši razgovor. Nekaj glavnih misli s tega srečanja lahko preberete v posebnem prispevku.

Z željo, da bi razširili krog ljubiteljev domačega filma, se bomo lotili tudi drugega krškega filmskega tedna. Poskrbeli bomo še za boljše informiranje, ob tem pa mislimo tudi na večji obisk.

Ivan MIRT,
preds. progr.
sveta DKD E. K.

IGRALEC SLAVKO CERJAK MED NAMI

Prvi KRŠKI FILMSKI TEDEN je gotovo minil v znamenju filma DOKTOR in igralca Slavka CERJAKA, ki je upodobil naslovno vlogo. Tudi sicer je bila projekcija tega filma kar mali zgodovinski

dogodek, saj se je zgodilo prvič, da smo imeli v Krškem premiero slovenskega filma takoj po tem, ko je omenjeni film otvoril letošnji TDF v Celju. Vodstvu DKD E. Kardelja je uspelo film dobiti tudi zaradi dejstva, da je bil Slavko Cerjak prebivalec našega mesta.

Dramski igralec Slavko Cerjak, član MGL, se je rade volje odzval vabilu delavskega doma. Tako sva se dobila že uro pred predstavo v avli doma. Ustavila sva se ob plakatu za omenjeni film. Tudi igralec plakata še ni videl. Bo kar držalo, da je to doslej največji plakat za film domačega distributerja (3x3 m).

Oba sva čutila neko vznemirjenje pred slovenskim dogodkom. Kar hitro sva začela pogovor in začetna previdnost je vse bolj plahnela. Na mojo pripombo, da film pravzaprav »nosi« on — nosilec glavne vloge, je pritrdil s podatkom, da je njegov lik prisoten kar v 4/5 kadrov. Razumljivo je, da je na ta način dal pečat samemu filmu. Scenarist in režiser Vojko DULETIČ ga je posnel po romanu Janeza Vipotnika. Potrebno je bilo upodobiti osebo, ki je resnično živela. Gre za Vladimirja Kanteta, ki je v okupirani Ljubljani služboval v okupatorjevem policijskem

skem aparatu, ves čas pa je sodeloval z OF.

Igralec se zaveda, da film teče dokaj mirno, kar mnogi gledalci in kritiki filmu tudi zamerijo (Celje). Vendar tako je bilo življenje glavne osebe, je pojasnil sogovornik; gibal se je na dokaj ozkem področju: stanovanje — služba — gledališče. Sicer pa je njegova osebnost še vedno sporna. Z režiserjem sta se zelo dolgo in zelo podrobno pripravljala na začetek snemanja. Sicer pa je bil resnični V. Kante droben človek, majhne rasti, nosil je očala in imel je malo stikov z zunanjim svetom.

Ko je stekla projekcija, smo lahko takoj prepoznali znani Duletičev pristop; podobni in enaki prizori se pogosto ponavljajo, kamera pogosto miruje, nastopajoči igrajo umirjeno, ni poudarjene mimike in gest. Film ustvarja posebno vzdušje in vsekakor zahteva angažiranega gledalca, gledalca, ki ob gledanju prizorov sam snuje dalje. Takemu konceptu se je Slavko Cerjak odlično prilagodil in ga izpolnil. S svojim likom, s svojo pojavnostjo je uspel ustvariti podobo človeka, ki mu verjamemo, to pa je s stališča gledalca najvažnejše. Spoznali smo podobo človeka, ki je v zakulisju, odmaknjeno in brez velikega števila prič tudi sam opravljal velike naloge. Vsekakor se nam bodo nekateri prizori vtisnili v spomin: mučenje z vodo na začetku, simbolika z morjem na koncu filma...

Slavko Cerjak je seveda predvsem igralec v gledališču, saj mu film na Slovenskem ne bi nudil dovolj dela. Tako sem ga spomnil na vlogo v Hamletu. Kar oživel je, ko je pripovedoval o gostovanju v Zagrebu lansko jesen. Šlo je za izjemen sprejem pri publikli, saj so se aplavzi na odprti sceni kar vrstili in ob koncu so gledalci glasno vzklikali: bravo, bravo! Kot misli igralec, je pri tej predstavi šlo za pravo zlitje z gledalci, kar človek redko doživi.

Sicer pa smo našega nekdanjega krajana letos tudi videli na Krškem odru. Ostal nam je v nepozabnem spominu skupaj z igralko Jožico Avbelj. Njun nastop bi lahko označil kot eno samo izžarevanje notranje energije, kot izbruh umetnikove napetosti. To je bil tudi Slavkov prvi nastop na deskah DKD E. Kardelja v Krškem. Upamo, da ga bomo kmalu spet pozdravili v Kleistovem RAZBITEM VRČU, ki ga že pripravljajo v MGL. Prav gotovo bo zanimivo spoznati našega znanca v komični vlogi skupaj z Janezom Hočvarjem (Rifle). Naš gost je še povedal, da je njegova vloga zahtevna, a jo dela z velikim veseljem in zagnanostjo. Obeta se mu torej zanimiv izziv kot igralcu in tudi nam — gledalcem. Torej, na svidenje v Krškem, Slavko Cerjak!

Ivan MIRT

KRŠKI KINO

LJUBITELJEM FILMSKEGA KOTIČKA

Iz decemberskega sporeda krškega kina vam tokrat priporočamo ogled filma ANNY (novejša ameriška proizvodnja). Film se sicer loteva malce sladkobne teme in vzdušje v njem je kar preveč neresnično. Kljub temu da gledalca predaja sanjarjenju o nenadni sreči, ki jo lahko človek doživi, vam film priporočamo predvsem zaradi odlične igralske izvedbe, zaradi lepe glasbe, zaradi prisrčnosti, ki nam je v življenju tako manjka.

Film nam predstavi siroto Anny in njenega psička, ki ga spozna, ko deklica nekega dne pobegne iz sirotišnice. Dogajanje posebej oživi, ko Anny spozna multimilijarderja... Delo je polno smešnih in nežnih trenutkov ter seveda glasbe in petja.

Videli so ga gledalci na FESTU 83, dvakrat pa je bil nominiran za Oskarja. Na svidenje v kinu!

I. Mirt



ALKOHOLIZEM, TABLETOMANIJA, NORKOMANIJA

So to boleznii sodobnega časa ali beg pred hitrim tempom življenja? To morda ni tako pomembno kot dejstvo, da se s temi problemi srečujemo vse pogosteje ter v vse hujših oblikah. Vendar pa je potrebno vzroke nekje le iskati. Kje? Kako? Rešiti tak problem čez noč je seveda nemogoče, polagoma razgrinjati zavoso, za katero se skriva vprašanje oziroma odgovor, pa se da. V ta namen na OK ZSMS Krško že precej časa pripravljamo problemsko konferenco na to temo, ki bo predvidoma v prvem mesecu novega leta.

Komisija za socialno delo pri svetu za družbenoekonomskie odnose na OK ZSMS Krško pripravlja anketo o tej problematiki. Člani komisije jo bodo preizkusili v naključno izbranih razredih SŠ Krško in Brežice ter kolektivih Laboda in Tovarne celuloze in papirja.

Predvidevajo, da bo na osnovi rezultatov ankete možno vsebinsko pripraviti problemsko konferenco ter nanjo povabiti tudi goste.

DKD „Edvard Kardelj“ Krško

SPORED FILMSKIH PREDSTAV V JANUARJU 1986

- Nedelja, 5. 1.: **LETEČE BANDA**, hongkonški akcijski.
- Nedelja, 12. 1.: **NEONSKA DŽUNGLA**, ameriški avanturistični.
- Torek, 14. 1. **FANNY HILL**, angleška erotična komedija.
- Sreda, 15. 1.: **FLASHDANCE**.
- Petek, 17. 1.: **OČE NA SLUŽBENEM POTOVANJU**, jugoslovanska drama.
- Nedelja, 19. 1.: **NAVAHO GROM**, ameriški akcijski.
- Torek, 21. 1.: **ŠEST ŠVEDINJ Z BENCINSKE ČRPALKE**, nemška erotična komedija.
- Sreda, 22. 1.: **POLICAJKA**, francoski policijski.

v red, da je zdaj vredna imena Kulturni dom Bena Zupančiča.

V petek je bila v domu prva vaja. Na njej smo se seznanili z vsemi, ki so pripravljali in vodili oddajo. Ta vaja je bila bolj za šalo — vsaj nam se je tako zdelo — kot pa zares. Naslednjega dne pa je bilo čisto drugače. Dvorana je izgledala kot studio. Na določenih mestih so bile postavljene televizijske kamere. Snemali so ves program, zato smo nastopali z vso resnostjo. V nedeljo pa smo se že zjutraj zbrali v domu. Še enkrat smo ponovili ves program in se prepričali, ali smo pripravljeni za snemanje.

Ob 12. uri se je začela oddaja z neposrednim televizijskim prenosom. Ker so Zdole kmetijsko območje, so v njej največ govora posvetili kmečki ženi in njenim problemom. Poskušali so prikazati delo kmečke žene, na katero je naloženo gospodinjstvo, vzgoja otrok, delo v hlevu, na polju... Pogovorom je sledil kulturni program, ki so ga pripravili: KUD »Rudi Rožanc« Zdole, PKD »Svoboda« Senovo, Šentjernejski oktet, vaški godci... S sestro sva igrali na citre.

Vendar gledalci ob televizijskih zaslonih niso videli vsega predvidnega programa, ker so kamere prej ugasnile, sledili pa so mu gledalci v dvorani. Kljub temu smo bili Zdolani srečni in zadovoljni, ker se je oddaja Pod lipo, s katero smo predstavili svoj kraj in opozorili na probleme na vasi, predvsem kmečke žene in matere, odvijala v naši vasi.

KLAVDIJA OMERZEL, 7. & OŠ »Jurij Dalmatin« KRŠKO

ODDAJA »POD LIPO« NA ZDOLAH

Eno minulih nedelj je bilo na Zdolah posebno prijetno. RTV Ljubljana je namreč snemala oddajo Pod lipo, ki so jo neposredno prenašali preko TV zaslonov. Krajani smo bili zelo ponosni, da je bila ta oddaja ravno v naši vasi. Ker pa naš kulturni dom še ni bil primerno urejen za snemanje, je bilo treba še marsikaj narediti. Zato smo imeli zadnje dni polne roke dela. Delovne akcije so se kar vrstile, preden smo bivšo šolo spravili



V poltemi zdolskega odra je zaživela kar cela truma živali. Otroški pravljичni svet je s svojo značilno ropotajočo in zvončkljajočo spremljavo ter petjem pritegnil vse navzoče.

Otroci iz VVZ Krško so se odraslim zahvalili za novi vrtec na Zdolah z edinim, kar zmorejo: navdušujočim nastopom. (Foto: Miranda BODOR)

Občinska zveza prijateljev mladine
Krško

DEDKU MRAZU NA POT

Ob izteku starega leta bo obiskal dobri stari dedek Mraz tudi otroke občine Krško. Njegovega prihoda se razveselijo vsi, zlasti najmlajši. S svojim spremstvom in novoletnim programom navduši in ogreje mnoga srca, za otroke pa pomeni obisk dedka Mraza praznik sreče, veselja, dobrih želja in nestrpnih pričakovanj. Za zdrav psihofizični razvoj odrasčajočega mladostnika je nujno, da je tudi srečen. Njegova sreča izžareva v okolje in ga bogati. Delček te sreče prehaja na odrasle. To jim daje moč, da več in bolje ustvarjajo vsak na svojem področju dela. Od tako ustvarjenega dohodka delovnim ljudem ni težko nameniti nekaj tudi za srečo in radost otrok v naši socialistični samoupravni skupnosti. Enkratna priložnost za to je novoletno praznovanje otrok v vsaki krajevni skupnosti. Srečnih in nasmejanih otrok je vesel tudi dedek Mraz in z njim vsi tisti, ki jim ni vseeno, kako bo v teh stabilizacijskih časih zmogel letos in v prihodnje uspešno opraviti svoje poslanstvo. V tem času mnogi prijatelji dedka Mraza in otrok razmišljajo, kako mu bodo pomagali, da ne bo omagal, saj ravno tega ne smemo dopustiti, ker bi s tem osiromašili otroški svet.



Aktivistke DPM Krško — 1.b. so vnesle v program svoje dejavnosti tudi šivanje toplih igrač za novoletno obdaritev enoletnih otrok. To je že utečena akcija iz leta 1983. Po mestno-rajonskih in vaških enotah DPM članice odbora enot skrbno sešijejo do 180 mehkih igrač, ki jih imajo malčki zelo radi. V tem času je te vrste aktivnosti DPM na višku, vendar to še ni dovolj. Povsod so take in še druge oblike dejavnosti DPM za otroke zelo vzpod-



budne in dobrodošle, vendar dedek Mraz nujno potrebuje širšo družbeno aktivnost. Sedaj potekajo priprave za novoletne programe, za prihod dedka Mraza in za obdaritev otrok v občini Krško.

Na seji koordinacijskega odbora za novoletno praznovanje pri obč. ZPM Krško smo ugotovili, da 150 din na zaposlenega v občini ne bo zadoščalo za minimalno obdaritev vseh otrok. Vse delovne ljudi prosimo, da z razumevanjem sprejmejo spremembo v samoupravnem sporazumu za izvedbo praznovanja novoletne jelke v letu 1985, ki določa, naj vsak zaposleni nameni 200 din za obdaritev otrok.

Na koncu zaželimo, združeni v akciji za novoletno praznovanje, dedku Mrazu srečno pot z željo, da ne bo — pozabljen od naših delovnih ljudi in občanov — prišel med otroke le z dobri željami in brez daril v svojem košu.

Minka Unetič,
predsednica komisije za tisk in
propagando
pri OZPM Krško

Izposojeno: Bilten EGS

OB VEČJI PORABI MANJŠA PROIZVODNJA

Oktohrska poraba električne energije v Sloveniji je s 765 milijoni kilovatnih ur za 1,9 odstotka preseгла porabo električne energije v lanskem oktobru. Potreb ne bi bilo mogoče pokriti v zadostni meri, če porabe ne bi zmanjšali s tem, da so se pogodbeno zavezani industrijski uporabniki prilagajali elektroenergetskim razmeram in če iz drugih republik ne bi prejeli kar 127 milijonov kilovatnih ur električne energije, kar je za 69 odstotkov več kot oktobra lani. Termoelektrarne v republiki

so namreč ob številnih remontih pridobile za 4 odstotke manj električne energije kot v lanskem oktobru, vodne elektrarne pa ob izsušenih strugah celo 54 odstotkov manj. V seštevku je bila tako proizvodnja slovenskih elektrarn kar 22 odstotkov manjša kot oktobra lani.

Sicer pa je bila v prvih desetih mesecih letos poraba električne energije v Sloveniji s skupno 7.392 milijoni kilovatnih ur za 3,4 odstotka večja kot v enakem obdobju lani. Proizvodnja elektrarn v republiki je bila za 3,7 odstotka manjša, prevzem električne energije iz drugih republik pa za 33 odstotkov večji kot v desetih mesecih lani.

Služba za informacije
SOZD Elektrogospodarstva Slovenije



INFORMACIJE

MERCATOR-AGROKOMBINAT KRŠKO

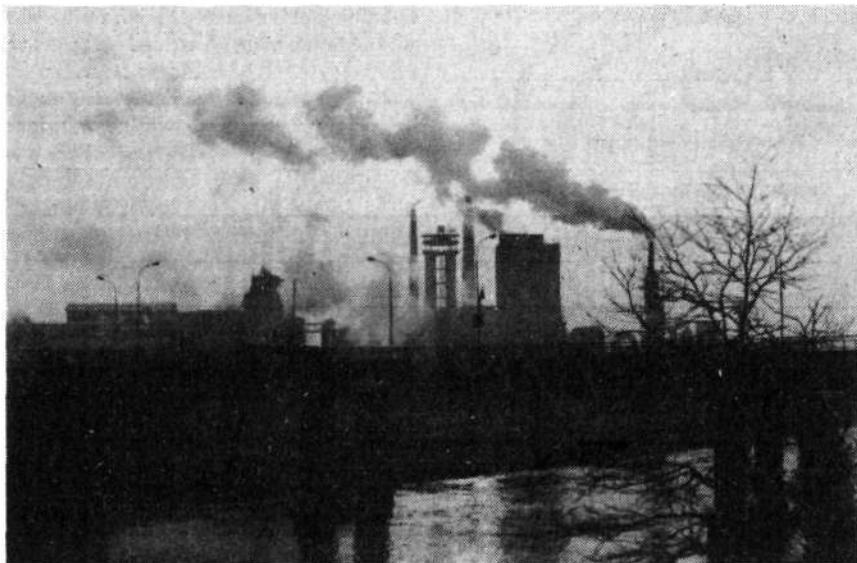
POZEBA, TOČA IN — SLABA LETINA

Zimska in spomladanska pozeba ter toča so po nepopolnih podatkih v tozdu Sadjarstvo pobrale polovico vse letine. To nam najbolj nazorno kaže primerjava med načrtovanimi in doseženimi količinami pridelkov. Od načrtovanih 6500 ton jabolk so tega sadja pridelali le 2800 ton. Hrušk je bilo le 100 ton namesto 1000 ton, breskev pa 60 namesto 300 ton. Jagod so nabrali le 68 ton namesto pričakovanih 150. Najslabše so torej obrodile hruške (10-odstotni pridelek) in breskve (20-odstotni pridelek glede na načrtovanega).

Vinogradi so dali le 20 odstotkov načrtovane količine grozdja.

Tudi poljedelske kulture so bile prizadete. Pšenice so pridelali le 470 ton, ječmena 8 ton, oljne repice 50 ton. Koruze bo tudi malo, ker jo je ponekod prizadela suša, drugod pa je bila posejana na ledinah.

Zelo podobno — pod pričakovanji — je bilo tudi v zasebnem sektorju. Načrtovani odkup je izpolnjen le pri pšenici (1000 ton). Kumaric je bilo 310 (načrtovano 1200 ton), ribeza 114 ton (načrt. 320 ton), jagod 10 ton (načrt. 30 ton), jabolk 650 ton (načrt. 900 ton), grozdja 800 ton (načrt. 2500 ton). Krompirja so doslej odkupili le 200 ton, načrtovali pa so 1000 ton. Nekatere pridelke (rdečo peso, zelje, krompir) še odkupujejo, zato bodo končni rezultati znani pozneje.



V »DJURU SALAJU« SO PROSLAVILI PRAZNIK REPUBLIKE

V Tovarni celuloze in papirja »Djuro Salaj« Krško so proslavili praznik republike s svečano sejo delavskega sveta DO, ki so se je udeležili tudi predstavniki družbenopolitičnega življenja občine Krško.

Na svečani seji je predsednik Skupščine občine Krško Branko Pirc izročil delavcem in upokojencem TCP »Djuro Salaj« vrsto državnih odlikovanj. Red zaslug za narod s srebrno zvezdo je prejel Vinko Novak. Red dela s srebrnim venčcem so dobili: Stanko Arh, Franc Ašič, Franc Bernardič, Alojz Bogovič, Edi Buršič, Dominik Kostevc, Franc Kranjec, Jože Koričnik, Avgust Vidic, in Peter Žičkar. Medaljo dela pa je dobil Jože Cijan.

Ob tej priložnosti je imel slavnostni govor glavni direktor TCP »Djuro Salaj« Silvo Gorenc, ki je med drugim povedal:

»... Naš delovni kolektiv je vpet v

slovenske, jugoslovanske in evropske razmere. S ponosom večkrat poudarimo, da smo jugoslovanska tovarna. Morda smo tudi zato pristaši enotnega jugoslovanskega trga oz. nasprotniki republiških in regijskih zapiranj tržišča. Povezujemo se in združujemo svoje poslovanje z delovnimi organizacijami širom Jugoslavije in tudi izven naših meja. Samoupravno povezovanje bi bilo še uspešnejše, če se v take odnose ne bi kar naprej vtikale razne institucije izven združenega dela in delile včasih zapovedi, včasih pa nasvete, kako se naj obnašamo. Za nasvete smo hvaležni, zlasti če so uporabni, zapovedi pa so anahronistične in bolj škodljive kot pa koristne.

Odločno obsojamo nacionalistične izpade, ki so zadnje čase vse pogostejši pojav. S ponosom lahko trdimo, da v našem kolektivu ni takih pojavov. Na delu in po delu se ne ločimo po nacionalni pripadnosti, vse bolj pa nastajajo pozitivne diferenciacije med dobrimi, uspešnimi delavci, ki predstavljajo večino, in tistimi, ki ne bi želeli živeti na

Iz Krškega lakirnice za tovarno Škoda

KRŠKO, 15. novembra — Specializirano podjetje za industrijsko opremo SOP Krško ni le največji jugoslovanski proizvajalec opreme za kovinsko, lesno in živilsko industrijo ter naprav za energetiko in varstvo okolja, ampak je obenem tudi vse večji izvoznik. Osnovna strategija blizu 700-članskega kolektiva postaja 40-odstotni izvozni delež, pa ne v kilogramih in tonah, marveč izvoz znanja ter vgrajenih domačih sklopov. Kakovostno raven svoje specializirane opreme so že nekajkrat potrdili tudi ob lanskem izvozu velike lakirne linije na Kitajsko, že prihodnje leto pa bodo na še večji preizkušnji. Pravkar so namreč sklenili pogodbo s Škodo iz Bratislave za dobavo lakirnice, pri čemer bo s polovico sodeloval tudi zahodnonemški partner. Po besedah generalnega direktorja, Janeza Roškerja, gre za doslej največji konvertibilni posel krške delovne organizacije v višini 7,5 milijona mark. Za SOP Krško je to seveda veliko priznanje, obenem pa obveznost, da se temu primerno tudi organizirajo.

DELO V. P.



Delavci Nuklearne elektrarne Krško so v četrtek, 28. 11. 1985 s krajšo proslavo v delavniški hali počastili praznik republike in se spomnili 1. decembra 1974, ko je pred 11 leti tovariš Tito položil temeljni kamen za nuklearko. Priložnostni govor je imel direktor Janez Dular, predsednik delavskega sveta, Gorazd Škraba, pa je tistim delavcem, ki so že 10 let zvesti kolektivu, podelil zlate značke NEK. V kulturnem programu sta sodelovala senovska folklor in priznani ansambel Orionci z Otočca.

račun svojega dela. Zavedamo se, da bomo naloge, ki stojijo pred nami, uspeli opraviti le, če bomo vsi skupaj, zlasti pa vsak posameznik, s polno odgovornostjo opravili svoje delo.

Prihaja čas, ko moramo reafirmirati pravo delo, delovne navade, privrženost kolektivu, odgovornost, tovarištvo in sodelovanje. Namenoma sem dejal reafirmirati — torej ponovno vzpostaviti, kajti take vrednote smo včasih imeli, pa smo jih neodgovorno opustili.

Poleg učinkovitega sistema nagrajevanja po delu, katerega še vedno nimamo, je pomembno tudi družbeno priznanje delovnih uspehov in delovnih vrlin. Zato je prav, da danes — ob praznovanju dneva republike — izročimo odlikovanja nekaterim našim sodelavcem ter da se jim ob tej priložnosti zahvalimo za njihovo delo. Skupaj s tistimi tovariši in tovarišicami, za katere so predlogi že dani, pa bodo priznanja dobili v naslednjih mesecih, so zaslužili odlikovanje Predsedstva SFRJ za svoje vestno delo in uspehe na delovnem mestu, v samoupravnih organih in drugod. Od srca jim čestitamo in želimo, da bodo ta priznanja tudi vzpodbudila ves kolektiv k novim naporom...»

Niko Keše

PROSTOVOLJNA KRVODAJALSKA AKCIJA:

Krško: 10. december
Senovo: 11 december