



# KMETOVALEC

GLASILO KMETIJSKE DRUŽBE V LJUBLJANI

registrovana zadruga z omejeno zavezo

VINARSKEGA DRUŠTVA

IN KONJEREJSKEGA DRUŠTVA ZA DRAVSKO BANOVINO  
V MARIBORU

Izhaja 15. in zadnjega v mesecu. — Cena listu 25 Din, za inozemstvo 35 Din letno. — Posamezna številka stane 2 Din  
Uredništvo in upravnništvo je v Ljubljani Noovi trg štev. 3.

štev. 20. in 21.

V Ljubljani, 15. novembra 1933.

Leto 50.

Vsebina: Na delo! — Za racionalizacijo našega poljedelstva. — Znanstveni poskus z nitrofoskalam v rastlinsko-prehranjevalnem pogledu. — Tudi gnojnično pumpo (tlačilno sesalko) si lahko napravimo sami! — Sudanska trava. — Razno. — O prodaji hmelja. — Razno. — Škropimo sadno drevje v jeseni! — Delo v sadovnjaku. — Razno. — III. vinarski kongres v Beogradu. — Vinski trg. — Kaj mora vsak živinorejec vedeti o kužnem kataru na spolovilih goveje živine. — Razno. — Načela preosnove konjereje v Dravski banovini. — Razno. — Vprašanja in odgovori. — Družbene zadeve in razno. — Izkušnje pri vnovčevanju krompirja. — Organizirana prodaja perutnine in jajc v Ljubljani. — Tržno poročilo. — Gospodarske vesti. — Tržne cene.

**Inserati se računajo po naslednjih cenah:**

1/4 strani . . . . .	Din 80 <sup>—</sup>	1/4 strani . . . . .	Din 350 <sup>—</sup>	1/4 strani . . . . .	Din 1000 <sup>—</sup>
1/2 strani . . . . .	Din 160 <sup>—</sup>	1/2 strani . . . . .	Din 500 <sup>—</sup>	1/2 strani . . . . .	Din 2000 <sup>—</sup>
3/4 strani . . . . .	Din 250 <sup>—</sup>	3/4 strani . . . . .	Din 700 <sup>—</sup>	Priloga listu stane	Din 100 za 1000 kom.

Mala naznanila, vsaka beseda 50 par (najmanj 10 Din).

## Mala naznanila.

Le proti predplačilu, vsaka beseda 50 par, najmanj 10 Din.

Upravnništvo ne prevzame posredovanja. Vsakega 10. in 25. v mesecu se zaključijo sprejemanje oglasov za prihodno številko.

### Kamnilit,

razstreljivo za skale, kapiče, vrvice za vžiganje in vse lovske potrebščine se dobe vedno v trafikah pri Jaklič-u v Radovljici, Gorenjsko. 107

### Ekonom-oskrbnik

izvežban v vseh kmetijskih panogah, išče službo za takol. Dopise na Upravo „Kmetovalca“ pod štev. 91. 91

### Lepe letošnje peteline

„Plymouth-rock“ ima poceni na prodaj: Tovarna za pečat, Ljubljana, Opekarska cesta. 126

### Brzoklepalnik „Stubaler“

tisočkrat preizkušen! Popis pošilja zastoj Friderik Kratz, Stražišče pri Kranju. 57

### Novo črno brinje

oddaja po ugodni ceni — Ivan Jelačin, Ljubljana, Emonska 2. 109

### Dobro vino

belo in črno, pristno slivovko in jabolčnik, ima poceni na prodaj: Josip Scimpl, vinogradnik, Hum ob Sotli. 125

### Kravar in dekla.

Išče se samski „kravar“, zanesljiv in pošten, dober molzač, 25 do 40 let star, ki se razume na oskrbovanje živine in živinjske porode, za večji moderni hlev do 25 glav montafonske živine. Istotam se sprejme tudi „dekla“ za vsa poljska dela, ki zna pravilno molsti. Hrana in stanovanje v hiši. Ponudniki naj pošljejo svoje ponudbe s prepisi spričeval z navedbo svojih zahtevkov na: Upravo „Kmetovalca“, Ljubljana, pod štev. 129, (Kravar) — (dekla). 129

### Krava s teletom

le na prodaj v Mednem št. 2, p. St. Vid nad Ljubljano. 123

## Drevesa

jabolčna, hruškova, črešnjava, orehova, breskova, ter sadne divjake, oboježa v velikih množinah, nudi Kupčičeva drevesnica na Ptuiški gori. Zahtevajte seznam in cenik. V račun se vzamejo tudi hranine knjige. 121

### Imam za oddati

večjo množino dobro rasičih prasičkov od 7 tednov naprej, istotako tudi jabolčne divjake. Jeschounig, Arjavas pri Celju. 124

### Živinorejci!

Kdor ima kako lepo plemensko žival na prodaj, ali kdor želi iste kupiti, naj sporoči svoj nastav Kmetijski družbi v Ljubljani (katera jih ne kupuje, ampak bo sporočila naslove reflektantom).

### Sadno drevje

in jabolčne divjake, večjo množino, sorte sadnega izbora, oddaja po znižani ceni: Franc Frankež, Hoče pri Mariboru. 127

### Seme divjega sadja

podlage za jabolka, hruške, Prunus mahaleb, Prunus mirabolana, Amygdalus amara, Amygdalus persica, in drugo drevje prodaja: Tima Vladisavljevič, najstarejša jugoslov. semenska trgovina, Beograd, Karadjordjeva ul. 75. 122

### Sadno drevje

visokodebelno, srednjebelno, enoletno, grmiče sadne podlage tudi pikirane, lepoticno drevje in grmičevje in razne sadike, vse prima blago, velike zaloge, najnižje cene. Zahtevajte ponudbe od: Sgaravatti Pianta, Saonara pri Padovi (Italija). 116

### Lepega plemenskega bika

montafonske pasme, dve leti starega, ima na prodaj: Vlastelstvo Bežanec, p. Pregrada, Savska banovina (pri Rogatcu). 115

### Ročno slamoreznilo

v dobrem stanju prodam po nizki ceni. Janez Udir, Spod. Besnica 21, pošta Kranj. 130

### Stroj,

za izdelovanje cementne strešne opeke (zarezano) z 500 železnimi podlogami, skoro nov se prod. Naslov v upravnistvu. 128

## Izšla je

Blasnikova

## VELIKA PRATIKA

za navadno leto 1934,

ki ima 365 dni.

„VELIKA PRATIKA“ je najstarejši slovenski koledar, ki je bil že od naših pradedov najbolj upoštevan in je še danes najbolj obrajtan.

V „Veliki Pratici“ našel vse, kar človek potrebuje vsak dan: Katoliški koledar z nebesnimi, solničnimi, luninimi, vremenskimi in dnevnimi znamenji; — solčne in lunine mrke; — lunine sprejembe; — poštne določbe za Jugoslavijo; — lestvice za kolke, za pobornice, kupne pogodbe in račune; — konzulate tujih držav v Ljubljani in Zagrebu; — vse sejme na Kranjskem, Koroškem, Štajerskem, Prekmurju, Medžimurju in v Julijski Benečiji; — pregled o koncu bresjosti živine; — popis vseh važnih domačih in tujih dogodkov v preteklem letu; — tabele za računanje obresti; — življenjepise važnih in odločilnih oseb s slikami; — oznanila predmetov, ki jih rabi kmetovalec in žena v hiši. — Cena 5 Din.

„VELIKA PRATIKA“ se dobi v vseh večjih trgovinah in se lahko naroči tudi pismeno pri založniku:

tiskarni J. Blasnik na sl. d. d.  
v Ljubljani.

# jeftiniji



POGONA NA  
ELEKTRIKU, PARU,  
BENZIN I UPOJNI  
PLIN A NENA-  
DOKNADIV KOD  
OSKUDICE VODE JE

## MAWAS DIESEL

**SIMMERINGER** Maschinen- u. Waggonbau-Fabrik R.G.  
Wien XI, Simmeringer Hauptstr. 39-40

Generalno zastupstvo:

**INŽ. JULIO BREITWIESER**  
ZAGREB, VODNIKOVA 11 TELEFON BROJ 26-89

## POSOJILNICA V MARIBORU

r. z. o. z.

### NARODNI DOM

Telefon 21-08. Ustanovljena 1882.

**Obrestuje** nevezane hranilne vloge po 4 $\frac{1}{2}$ %,  
vloge proti 3 mesečni odpovedi po 5 $\frac{1}{2}$ %.

**Stanje hran. vlog nad Din 70.000.000--.**

**Rezerve znašale nad Din 8.800.000--.**

**Posojila dale članom na vknjižbo 'po**  
**7%, na osebno poročitvo po 8%.**

### LANENO OLJE, FIRNEŽ, BARVE, LAKE, KIT, LANENE TROPINE

ter vse v to stroko spadajoče blago prvo-  
vrstne kakovosti po solidnih cenah in  
točni postrežbi, najugodnejše kupite pri  
domaćem podjetju

### MEDIC-ZANKL

tevarne oila lakev in barv  
družba z o. z., lastnik FRANJO MEDIC

Centrala v Ljubljani, podružnice v Mariboru in Novem  
Sadu. — Tovarne v Ljubljani, Medvodah in Domžalah.

## MASTIN

Najuspešnejše sred-  
stvo za rejo domače  
žitovine je brezdomno

ki pospešuje rast, odebelitev in oma-  
stitev domače, posebno klavne ži-  
vine. — Jasen dokaz neprecenljive  
vrednosti »MASTINA« so brezšte-  
vilna zahvalna pisma.

Cena: 5 škat. 46 Din.  
10 škat. 80 Din.

**LEKARNA TRNKOCZY**  
LJUBLJANA, MESTNI TRG ŠTEV. 4.  
(Zraven Rotovža.)

## Naročila za sadno drevje

za jesensko saditev

**Kmetijska družba v Ljubljani**

še vedno sprejema

Ob ugodnem vremenu se drevesa takoj odpošljejo

DENAR NALOŽITE NAJBOLJE IN NAJVARNEJE PRI DOMAČEM ZAVODU

## KMETSKI HRANILNI IN POSOJILNI DOM

REGISTR. ZADRUGA Z NEOMEJENO ZAVEZO

V LJUBLJANI, TAVČARJEVA (SODNA) ULICA 1



Vloge na knjižice in tekači račun obrestuje po 5% brez odpovedi, pri  
trimesečni odpovedi po 6% brez odbitka davka na rente.  
Stanje vlog nad 30.000.000 Din. — Rezerve nad 700.000 Din.  
Jamstvo za vloge presega večkratno vrednost vlog.

Vložne knjižice drugih zavodov sprejema kot gotovino brez prekinjenja  
obrestovanja. Posojila daje proti poročitvu, na vknjižbo in proti zastavi  
premičnin in vrednostnih papirjev ter dovoljuje kredite v tek. računu pod  
najugodnejšimi pogoji. — Blagajniške ure: Ob delavnikih od 8.—12 $\frac{1}{2}$ ,  
in od 3.—4 $\frac{1}{2}$ , le ob sobotah in dnevih pred prazniki od 8.—12 $\frac{1}{2}$ , ure.

Telefon 2847  
Brzjavljavi: »Kmetijski dom«.  
Račun pošt. hranilnice št. 14.257.

Podružnici v Kamniku in v Mariboru.

# KMETOVALEC

štev. 20. in 21.

V Ljubljani, 15. novembra 1933.

Leto 50.

## Na delo!

Leto se bliža h koncu. Slično, kakor pri vsakem gospodarskem podjetju, je dolžna tudi Kmetijska družba polagati koncem leta točen obračun o svojem poslovanju, kar velja tudi v isti meri za vodstvo podružnic. Družba je že večkrat tekom leta pozvala načelstva podružnic v svojem glasilu „Kmetovalec“, kakortudi z raznimi dopisi ter jih opozorila na dolžnosti, ki se morajo izvršiti še v tem letu.

Podružnicam je bil doposlan poseben „Pravilnik“, v katerem so predpisane njih naloge, ako hočejo zares uspešno delovati v korist svojih članov. Mnogo je podružnic, in teh je nad  $\frac{1}{3}$  od 390, ki jim načelujejo požrtvovalni, nesebični, odkriti, sposobni in delavoljni načelniki, tajniki in odborniki, katerim je ležeče na napredku kmetijstva svojega okoliša ter delujejo uspešno in plodonosno, vkljub raznim težkočam in nepredvidenim zaprekam današnje gospodarske stiske, ki tare najbolj našega kmeta. Nabrali so predvsem še več članov kakor lansko leto, isto tudi naročnikov na „Kmetovalca“, skrbeli so za vnovčevanje kmetijskih pridelkov potom družbe, prirejajo strokovna in stanovska predavanja, se obračajo potom družbe v raznih zadevah na oblasti itd., ter pospešujejo kmetijski napredek v svojem okolišu v vseh pogledih.

So pa še nekatere podružnice, ki obstojajo pravzaprav samo na papirju. Vkljub pozivom in opominom od strani centrale, se ne zganejo iz mrtvila ter nočejo sklicati občnih zborov, ne nabirajo članov, sploh se za naloge, ki so jih dolžni izvršiti, ne zanimajo. Jasno je, da s takimi podružnicami ni mogoče delovati, in je potrebno, da se nekaj ukrene.

Da je Kmetijska družba s svojo reorganizacijo v zadružno podjetje krenila na pravo pot, nam pričajo uspehi, ki so se dosegli povsod, kjer je družba nastopila s svojim iniciativnim in pospeševalnim delom za procvit kmetijskega gospodarstva v Dravski banovini. Člani stalno naraščajo, isto tudi naročniki na „Kmetovalca“ in skoraj bomo dosegli število lanskega leta, če bodo le podružnice storile svojo dolžnost. Lahko trdimo, da je k uspehu in ugledu Kmetijske družbe doprinesla največ vnovčevalna akcija, ki jo je družba dosedaj šele delno izvedla. Z izvozom živine, z vnovčevanjem kmetijskih pridelkov (krompirja, žita, fižola, sadja itd.), z dobavo najboljših semen, raznih zatiranih sredstev, strojev in orodja ter z nastopanjem za interese slovenskega kmeta pri oblastih v raznih pogledih, je storila družba veliko koristnega za svoje članstvo. Letošnji letni obračun, ki ga bo vodstvo polagalo, bo pokazal, da ta trditev ni brez podlage in da je družba z uspehom zagrabila tam, kjer je najbolj potrebna pomoč našemu kmetu. Še tako zakrknjeni bivši člani, ki nočejo pristopiti k družbi z raznih osebnih vidikov, ne bodo mogli zanikati tega prekornega udejstvovanja.

V ožgled tu navedenega, je gotovo le v korist slehernega našega kmeta, osobito pa lanskim članom, da čim preje podpišejo pristopnice in pristopijo k družbi, saj plačajo v ta namen samo 10 Din. Jamstvo pa je še enkrat tolikšno, to je 20 Din. Drugih gmotnih obveznosti član nima, ker se letno ne pobira članarina, kakor dosedaj. Prikrita zloba in premišljeno odvrčanje članov od družbe je, kdor drugače tolmači besedilo na pristopnicah in ne upošteva pri tem določil § 26. družbenih pravil.

Pozivamo zatorej vsa načelstva kmetijskih podružnic, da nemudoma, **to je najkasneje do 5. decembra t. l.** skličejo občne zборе, v kolikor tega še niso storile, da zberejo čim več članov in naročnikov na „Kmetovalca“ za prihodnje leto, da tako dokažejo napram javnosti in oblasti upravičenost svojega obstoja. V nasprotnem primeru bo pač primorana Kmetijska družba pri nedelovnih podružnicah, dogovorno z lokalnimi gospodarskimi faktorji poseči vmes, to je razpustiti nedelovne podružnice in imenovati nove odbore od delavoljnih in zmožnih kmetovalcev, ki bodo delovali za prospeh članov in za napredek vsega kmetijskega gospodarstva podružničnega okoliša. Načelstva kmetijskih podružnic torej na delo!

Kmetijska družba v Ljubljani,

r. z. z o. z.

### Poljedelstvo in travništvo.

### Za racionalizacijo našega poljedelstva.

Ing. P. Simonič.

Izven vsakega dvoma je, da je treba naše kmetijstvo racionalizirati; prav posebno pa je potrebno racionalizacije ravno poljedelstvo. Če se ozremo po drugih naših kmetijskih panogah, vidimo, da se kme-

tovalci z veseljem in po nekaterih krajih naravnost navdušeno oprijemljejo različnih novih pridobitev. Tako n. pr. lahko opazujemo, da mnogi sadjarji skrbno negujejo in gnoje svoje drevje, zatirajo škodljivce po novih načinih, dasi to dosti stane, se potrudijo pri obiranju i. t. d. Tudi vinogradniki korakajo s časom, vsaj večina njih, samo na polju, žal, ne opazujemo napredka. V splošnem naši ljudje obde-

Načelstva onih kmetijskih podružnic, ki niso voljna delati, naj odstopijo.

lujejo svoje njive tako, kakor pred 50 in več leti. Zato pa ravno postaja naše poljedelstvo vedno manj rentabilno. Ker naše podnebje in naša zemlja ne nudi poljskim rastlinam onih velikih ugodnosti kakor drugod, moramo iz zemlje umetno izsiliti pridelke in uporabiti v ta namen ves svoj duševni napor, kajti brez racionalnega poljedelstva ne moremo uspešno gojiti ne živine in zato tudi ne drugih kultur.

Zalostno je videti, kako pri nas ljudje obdelujejo svojo zemljo in jo orjejo v tiste proslule ozke kraje, ki jih vidimo v vsej Evropi skoraj samo pri nas, ki je o njih bilo že tolikokrat govora v tem listu in že tolikokrat temeljito dokazano, da so napačni in škodljivi, ter nam dajo take njive najmanj za eno tretjino manj pridelka. Da to ni gola teorija in tudi ne knjižna učenost, nam jasno kažejo oni posestniki, ki so se po zgledu maloštevilnih naprednih kmetovalcev vendarle lotili edino pravega oranja na široke kraje. Večina naših kmetov tudi še dandanes ne ve ničesar o zatiranju najvažnejših rastlinskih bolezni, niti tistih, ki jih izlahka in z malenkostnimi stroški zatiramo, dasi se o njih ponovno govori in piše. Tako gredo našim kmetovalcem letno težke vsote v izgubo. Da vse to obstoječo krizo našega kmetijstva silno poostruje, je jasno. Zato je potrebno, da se naš kmetovalec prebudi in da začne tudi svoje poljedelstvo modernizirati, ne sicer tako, kakor se človek modernizira v svoji noši in obleki, ali da bi moral hlastati po samih novotarijah, ampak tako, da napravi svoje poljedelstvo racionalnejše in dobičkanosnejše s tem, da se poslužuje že popolnoma dognanih in preizkušenih pridobitev kmetijske vede in prakse. Če se naše poljedelstvo ne bo v tem zmislu moderniziralo, je zaman vsako tarnanje in nam tudi ugodne konjunktore, ki bodo gotovo zopet nastopile, ne bodo pomagale. Da ne bo ostalo samo pri splošnih besedah, hočem navesti vsaj nekaj zgledov k temu, kar sem zgoraj zapisal.

Predvsem poudarjam še enkrat, da ozki kraji niso samo znamenje zaostalosti, ampak da povzročajo našemu kmetu tudi veliko škodo. Da na tako obdelanih njivah manj pridelamo, so uvideli že tudi oni starokopitni posestniki, ki imajo svoja polja v soseščini naprednih kmetovalcev, ki pravilno obdelujejo svoje njive, ter so jih začeli posnemati. Takih zgledov je več. Ozki kraji pa tudi onemogočajo porabo raznih kmetijskih strojev, predvsem sejalnega stroja. Pri nas vidimo, kar je značilno, da si ljudje vedno bolj nabavljajo razne kmetijske stroje, n. pr. kosilnice, mlatilnice, slamoreznice, celo valjarje, najbolj koristnega stroja — sejalnega — pa ne vidimo skoraj nikjer; saj ga pa tudi naši kmetovalci na svojih ozkih krajih niti rabiti ne morejo. Tako so ljudje prisiljeni sejati z roko, kar pa je mnogo slabše, ker je setev neenakomerna (tu preveč, tam premalo), ker pride seme, ko ga naknadno zavlečemo, v različno globino ter zato ne kali in tudi ne zori vse naenkrat. Če pa sejemo s strojem, ima vsaka rastlina skoraj natančno enako prostora in pride vse seme v isto globino, kar je vzrok, da rastline bolje obrode. Večji pridelek pa ni edini dobiček strojne setve, ampak si prihranimo tudi veliko semena, in sicer najmanj eno četrtino. S tem prihrankom je že v nekaj letih izplačan stroj, vse ostale koristi pa so še povrhu. S strojem v lepe, ravne vrste sejano peso, repo,

proso, koruzo lahko okopavamo z okopalnikom, ki nam napravi delo mnogo lažje in cenejše. Vidimo torej, da se stroški za nabavo sejalnega stroja bogato izplačajo z mnogimi resničnimi koristmi, ki jih imamo od njega.

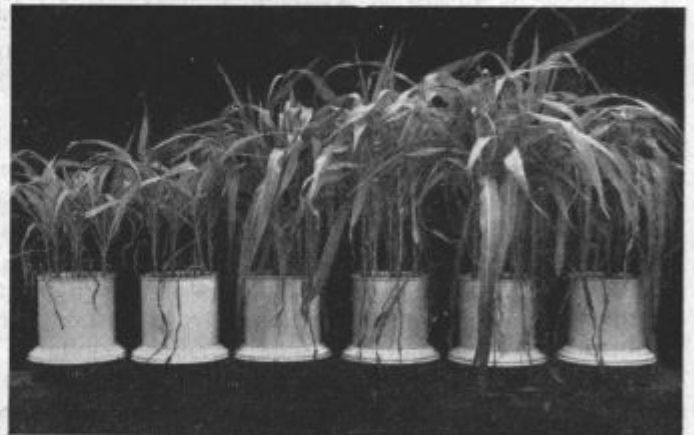
Kako neracionalno še mnogi naši kmetovalci gošpodarijo s hlevskim gnojem, je dovolj znano; vendar se v tem počasi obrača na bolje. Poglavitje zase so pa umetna gnojila in zatiranje rastlinskih bolezni in škodljivcev. O tem pa drugič.

## Znanstveni poskus z nitrofoskalom v rastlinsko-prehranjevalnem pogledu.

Ing. J. Teržan.

Da se vrednost mešanega umetnega gnojila Nitrofoskala-Ruše dožene tudi v znanstvenem pogledu, je univerzitetni profesor dr. Mihovil Gračanin, ki se bavi specielno z agrikulturno kemijo, z naukom o prehrani kulturnih rastlin in z naukom o zemlji, izvršil triletno poskuse v laboratoriju in na polju. Ker so uspehi teh strokovnih raziskovanj zagrebškega profesorja na kmetijski fakulteti velikega pomena za slovenskega kmetovalca, ki razmeroma zelo mnogo gnoji z nitrofoskalom, hočemo nakratko podati najvažnejše zaključke:

Poskusi so imeli namen preiskati umetna gnojila v pogledu njihove prikladnosti za naša tla in podnebje, to se pravi, v katerem umetnem gnojilu vplivajo hranilne snovi najpovoljnejše na kakovost in višino pridelka.



Slika 33.

Razentega so preiskovanja hotela dognati, katera umetna gnojila so v pogledu cene kg-% koristnih hranilnih snovi najcenejša, tako da je tudi rentabilnost proizvodnje največja. Izvršeni so bili poskusi na posestvu kmetijsko-gozdarske visoke šole v Maksimiru v Zagrebu. Dognano je bilo, da je Nitrofoskal-Ruše deloval enako tako povoljno na pridelke vseh poskusnih kultur, kakor odgovarjajoče količine hranljivih snovi, dodanih v obliki 40% kalijeve soli, 16% superfosfata in 15,5% čilskega solitra. Nitrofoskal pa je še bolje deloval kot drugo mešano gnojilo.

Isti uspeh je pokazal poskus v vegetacijskih lončkih. Vsi ti poskusi so pokazali, da ima apneni dušik isti učinek kot nitratne oblike dušika. Nato so

**Ni kmetov dobrotnik dotični, ki marsikaj obljublja in mnogo govori, temveč le oni, ki mu zares pomagata.**

se izvršili poskusi na izprani zemlji liškega polja, gorskega kotorja, na poljski zemlji iz okolice Zagreba, na zemlji iz Medjimurja, na pašniški zemlji z otoka Paga in na rdečkasti zemlji z otoka Dugi.

Poskus s koruzo je pokazal sledeče:

gnojilo:	pridelek zelene mase:
negnojeno . . . . .	62.35 ± 1.86
40% kal. sol . . . . .	83.5 ± 2.42
apneni dušik . . . . .	132.9 ± 2.45
<b>nitrofoskal</b> . . . . .	<b>183.9 ± 3.13</b>
superfosfat in kalijeve sol .	118.8 ± 2.70

Koruzna je na negnojeno zemlji tanka in slaba, listje majhno in nizko. Bilke, gnojene z apnenim dušikom, posebno pa z nitrofoskalom, so znatno debelejšje in višje, z bogato razvitimi velikimi listi. Barva listov je bila pri negojenih rumenkasta in svetlozelena, pri gnojnih pa temnozeleno. Gnojenje samo s kalijevo soljo je slabše od gnojenja s kal. soljo in superfosfatom in to zopet slabše kot gnojenje z nitrofoskalom. (Slika 33.) Sličen uspeh so pokazali poskusi z gorčico in pšenico v poskusnih lončkih in na polju. Zavzelo bi preveč prostora, če bi hoteli opisati vse uspehe vseh gnojilnih poskusov, ki so se izvršili tekom treh let v laboratoriju, v vegetacijskih lončkih in na polju. Iz vsega pa je jasno in točno razvidno, da je apneni dušik istotako učinkovit, v gotovih tleh še boljši od ostalih dušičnatih gnojil, če se pravočasno spravi v zemljo. Nepobitno pa je tudi dokazano, da je mešana gnojila Nitrofoskal-Ruše zelo učinkovito in učinkuje najmanj tako dobro kot vsa tri posamezna umetna gnojila: dušik, fosforna kislina in kalij. Cela vrsta poskusov je dokazala uspehe v dobro nitrofoskalu, ker je bil pridelek večji in boljši od pridelka, gnojenega posamezno s tremi umetnimi gnojili.

Mešana umetna gnojila v vseh državah iz leta v leto bolj napredujejo, kar v veliki praksi dokazujejo tukaj navedena raziskovanja.

### Tudi gnojnično pumpo (tlačilno sesalko) si lahko napravimo sami!

Fr. Wernig.

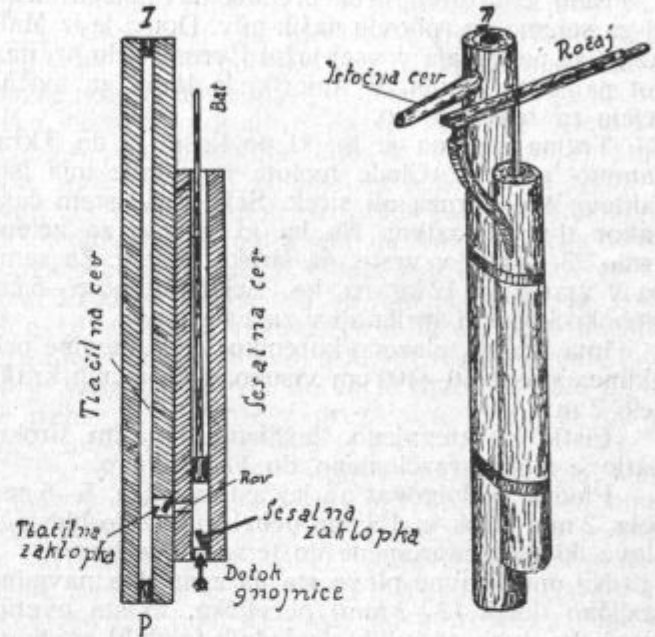
Nemalo skrb povzroči vsakemu kmetovalcu po ureditvi gnojnične jame odtok gnojnice ali nabava sesalke. Čeprav se dobe sedaj že sesalke domačega izdelka prav poceni, bo vseeno vsak kmetovalec še temeljito preudaril — posebno v sedanji krizi — preden se bo odločil za nakup. Občutne stroške za nabavo drage sesalke pa si prihranimo, ako si v prostih zimskih dneh napravimo sami gnojnično pumpo, kakor to predočuje slika 34. in kakor je tu opisano.

2 macesnova ali borova hloda oz. cevi spojimo, odnosno zvežemo nepremično z železnimi obroči. Dolžina daljše, tlačilne cevi mora biti tolikšna, da le-ta stoji na dnu oz. podu (P) gnojnične jame. Sesalna cev je za 15 cm krajša, Vodoravni sesalni ročaj je približno 1 meter višji, kakor pokrov gnojnične jame.

Notranja svetloba sesalne cevi je 8 cm, notranja svetloba tlačilne cevi pa 5 cm. To cev zapirata tesno na obeh koncih primerna čepa. Obe cevi spaja „rov“, katerega zapira tlačilna zaklopka. Ob spod-

njem koncu sesalne cevi se nahaja sesalna zaklopka.

Ako dvignemo „bat“, se odpre sesalna zaklopka ter se zapre tlačilna zaklopka in se s tem vsesa gnojnico v sesalno cev. Potisnemo bat navzdol, se zapre sesalna zaklopka ter se odpre tlačilna zaklopka in gnojnica se v tlačilni cevi dviga do iztočne cevi. Iztočna cev naj bo nekoliko nagnjena proti gnojničnemu sodu.



Slika 34.

Izgotovitev popisane gnojnične pumpe marsikje ne bo povzročila drugih stroškov, kakor izdatek za nakup obeh ventilov oz. zaklopk in ev. železnih obročev, ako nimamo primerne starega železja doma. Iztočimo pa lahko s tako sesalko v eni minuti do 100 l gnojnice.

### Sudanska trava.

Ing. Vinko Sadar.

Zadnje čase slišim povpraševati po sudanski travi, kakšna trava je to, kdaj se seje, čemu se uporablja itd. Že l. 1930. so v Prekmurju govorili o njej in so jo tudi že poskušali razmnoževati. L. 1931. sem jo prvič sejal v Rakičanu pri Murski Soboti. Seme sem dobil od g. Bako, učitelja v Strukovcih. Seme je prišlo v Prekmurje iz Dunavske banovine, kjer so jo tedaj precej priporočali. O njej sem izvedel, da hoče krepko, močno zemljo in da na taki zemlji dobro napravi. Seveda le v toplih krajih.

Z velikim pričakovanjem sem jo sejal; ko je dosegla dober meter višine, sem jo pokrmil. Krma ni bila nič boljša od koruzne. Rastla ni ta trava nič hitreje kakor sladkorni sirek, ki sem ga sejal kraj nje. Po košnji je začela semtertja ponovno odganjati, toda uvidel sem, da druga košnja ne bo kaj prida in sem vse skupaj preoral. Pripominjam, da je tamkajšnja zemlja lahka, peščena ilovica in zato sem sklenil, da je ne bom več sejal, zlasti ker so zahtevali za kg semena 10 Din.

Zanimivo bi bilo vedeti, kako se je sudanska trava obnesla pri drugih poskusnikih. Da razčistimo

vprašanje sudanske trave za našo banovino, naj bi vsi poskusniki poročali v tem listu o svojih izkušnjah.

Podam kratek botaničen opis sudanske trave, ali „divjega sirka“, kakor pravijo Hrvatje. Srbi jo imenujejo v narodni govorici „koštan“; latinsko se naziva andropogon halepensis Brot; Nemci ji pravijo tudi kubanska ali egiptovska trava; Francozi pa tudi alepski sirek ali paranska trava. Imen torej dovolj.

Baje je ta divji sirek prednik navadnega sirka, ki ga sejemo po robovih naših njiv. Doma je iz Male Azije, se pa nahaja v vsej južni Evropi, celo pri nas, kot nadležen plevel. V Ameriki in Italiji ga močno sejejo za zeleno krmo.

Trajna rastlina je to, ki po košnji 2 do 3 krat nanovo odžene. Glede toplote in zemlje ima iste zahteve kot koruza ali sirek. Seje se v istem času kakor ti dve rastlini. Na ha jo sejemo za zeleno krmo 25—30 kg v vrste, na široko še več. Za seme pa v vrste do 12 kg na ha. Sejati jo je 2.5—5 cm globoko koncem aprila ali v začetku maja.

Ima kratko, plazečo koreniko; dela številne priklone; zraste 50—100 cm visoko, v tropičnih krajih celo 2 m.

Listje je iztegnjeno, zašiljeno, 1—3 cm široko. Latje je močno razčlenjeno, do 30 cm dolgo.

Plod je podolgovat ali jajčast, zašiljen, 5—6 mm dolg, 2 mm širok in 1.3 mm debel. Ima zelo blesteče pleve, ki so bledorumene do temnorjave barve.

Na dnu krovne pleve sta na zrnu dva navadno različno dolga (2—3 mm) peceljčka, to sta cvetna peceljčka dveh odpadlih, neplodnih (gluhih) cvetkov. Po tem znaku se seme lahko spozna. Ko dozori, se seme prav rado osiplje.

### Razno.

#### Uporaba umetnih gnojil sedaj v jeseni.

Z radostjo smo čitali sporočilo v časopisu, da je pred kratkim kmetijsko ministrstvo določilo precejšnje vsote za pocenitev umetnih gnojil v nekaterih pasivnih banovinah, med katere spada tudi Dravska banovina, kjer ne pridelajo dovolj hrane za preživljanje. Za 20 Din pri 100 kg cenejša umetna gnojila domačih tvornic (superfosfat, razklejena kostna moka in nitrofos) se bodo dajale le za gnojenje žitaric (pšenica, ječmen, rž, oves in ajda). S to podporo se bo oblastim posrečilo vzbuditi zanimanje za nakup umetnih gnojil pri zadrugah, med katere spada seveda tudi Kmetijska družba kot najstarejša in največja dobaviteljica umetnih gnojil v naši deželi.

Zares, gospodarska stiska, ki ima svoj izvor na kmetih ravno v tem, da nimajo kmetijski pridelki primerne cene napram industrijskim izdelkom, sploh potrebščinam, ki jih kmet potrebuje, je nadaljnja posledica, da je uporaba umetnih gnojil v zadnjem letu silno nazadovala. Vsak napreden kmetovalec pa je prepričan, da brez umetnih gnojil dandanes ne more izhajati. Marsikdo bi si nakupil umetna gnojila, ako bi mu dopuščala denarna sredstva.

Hvalevredna je torej zamisel in odpomoč ministrstva, da skuša s tem ponovno dvigniti zanimanje za uporabo umetnih gnojil na kmetih. Priporočamo zategadelj našim podružnicam, da se topogledno obračajo na sreskega kmet. referenta, ki zbira naročila. Kmetijska družba bo skušala svojim članom ustreči najkulantnejše, tako da bodo imeli kmetovalci od tega zares največje koristi. Drži namreč še vedno staro pravilo, da dobro blago še vedno dobrega kupca najde in zato moramo uporabljati tudi umetna gnojila, ako hočemo napredovati.

**Pravilnik o banovinskem semenskem fondu.** V „Službenem listu“ št. 74. letošnjega leta je objavljena odločba o ustanovitvi in upravljanju banov. semenskega fonda. V isti številki čitamo tudi pravilnik o uporabi denarnih sredstev imenovanega fonda. „Kmetijski list“ je kmalu nato prinesel nekoliko pojasnil k temu pravilniku pod naslovom: „Kako bomo prišli do res dobrega semena kmet. rastlin“. V čisto kratkih besedah naj seznanimo tudi kmetovalce o tem fondu in njegovem pravilniku, natančno se pa lahko poučijo v navedenih listih. — Namen fonda je omogočiti menjavo navadnega domačega semena za boljše, izbrano seme. To seme je bodisi **pristno**, ali **polpristno**, ali **manj pristno** ali pa **domače seme**. — Pristnega semena kmetovalec pri nas sploh ne prideluje, pač pa prideluje polpristno in manjpristno seme. Že doslej je kr. banska uprava razdeljevala letno okoli pet vagonov pristnega beltinskega žita, t. j. žita, vzgojenega po vseh predpisih o oplemenjevanju žita na ban. semenogojski postaji v Beltincih tekom dolgo vrsto let. Kmetovalci so to žito posejali na svoji zemlji in pridelali skoraj brez izjeme prav lepo semensko blago. Njihov pridelek ne da več pristnega semena, temveč polpristno, ker žito je raslo že leto dni pod čisto drugačnimi razmerami, kakor vladajo v Beltincih. Pravilnik omogoča nakup tega polpristnega semena od strani kr. banske uprave po za 10% višji ceni, kakor je cena domačemu semenu. — Kdor bo sejal polpristno seme in oskrboval posevke, kakor bo še predpisala kr. banska uprava s posebnimi navodili, bo pridelal manjpristno seme in ga lahko prodajal kr. banski upravi po za 5% višji ceni, kakor je cena domačega semena. Domače seme ima pa še vedno za 5% višjo ceno od cene na ljubljanski borzi. Domače seme je vse dobro in uporabno seme nekega kraja. — V pravilniku je rečeno, da se seme razdeljuje na tri načine: 1. V zameno za količino semena iste vrste, ki po vrednosti odgovarja dodeljenemu semenu. Kmetovalec mora dati toliko več domače pšenice, da plača večjo vrednost sprejete. Za 100 kg beltinske pšenice mora dati torej 125 kg domače pšenice, ki pa mora biti seveda očiščena in ki mora odgovarjati prodajnim pogojem borze. 2. Proti takojšnjem plačilu v gotovini po dejanski kupni ceni. V tem primeru fungira torej kr. banska uprava le kot posredovalec. 3. Proti plačilu v gotovini po dejanski kupni ceni, toda šele po žetvi. — Kdor želi dobiti seme po pravilniku o semenskem fondu, se mora prijaviti sreskemu načelstvu. V vsakem srezu bo sreski kmet. referent vedel povedati, kako naj se napiše prijavnica. — Kmetijske zadruge in občine pa lahko dobijo iz semenskega fonda brezobrestno posojilo za leto dni za nakup semena. Seveda morajo nuditi dovolj jamstva, da bodo posojilo vrnile brez odloga po preteku enega leta.

**Ukinitev starih mer pri tehtanju žitaric.** Mestno načelstvo v Karlovcu je prepovedalo tehtanje in merjenje kmetijskih pridelkov po litrih, vrečah itd. Pridelki se smejo prodajati samo po težini, t. j. po kg. To velja seveda tudi za trgovine in sejme.

**Gnojilne jame in gnojlišča.** Pri meni se je zopet zglasil en kmetovalec ter me je vprašal, če bo še kaj podpore za uređitev gnojlišč, kateremu sem pojasnil, da za prihodnje leto ni nikakega upanja na podporo za cement po polovični ceni, ker so tostvarno že predvideni prosilci iz prejšnjih let. Priporočil sem mu pa, ker se nahaja njegova kmetija v hriboviti legi, da napravi gnojlišče in jamo iz kamna, ilovice in leša, kar ima vse doma in ga skoraj nič ne stane. Pa mi je odločno odvrnil, da noče delati gnojlišča in jame z domačim materialom, da hoče napraviti jamo in gnojlišče **iz cementa**, kakor je **predpisano**. — Tudi iz tega odgovora, kakor iz mnogih drugih opomb, sem povzel, da je večina kmetovalcev vsled dosedanjih 4 letnih oblastvenih akcij za gradnjo gnojlišč mišljenja, da se dajo gno-

**Kdor prinaša razdore v kmetске vrste, je kmetov največji sovražnik.**

jišča meliorirati samo z betonom. Mnogim kmetovalcem pač tudi ne bo šlo predvsem za smoter, da se shrani gnoj in gnojnica, ampak predvsem za to, da se s cementom trajno in lepo uredijo prostori (gnojišča) okoli hiše in gospodarskih poslopij. — Jaz pa sem mnenja, komur je predvsem za smoter, za zbiranje gnojnice in gnoja, ta bo isti uspeh dosegel z gradnjo jam in gnojišč z lesom, ilovico in s kamnom, kakor s samim cementom in mu bo pri gradnji z domačim materialom prišla vsa naprava tudi dvakrat cenejša. — Sedanja usmerjenost mišljenja ljudstva glede gradnje gnojišč se mi zdi prav taka, kakor nekoč pri gradnji modernih „vzornih“ svinjakov. Tudi nekoč so celo strokovnjaki z vso vnemo priporočali in gradili — na Štajerskem g. Jelovšek — betonske svinjake, in ljudje so bili do nedavnega v našem okolišju še vsi mnenja, da morajo biti svinjaki betonirani in kolikor mogoče masivni. Danes pa — od l. 1929. dalje — v našem srezu količkaj preudarnemu živinorejcu niti na misel ne pride, da bi gradil mrzle, vlažne betonirane svinjake. Vse gradi, posebno v velenjskem okolišju, suhe, lesene stavbe. — Kakor smo se otrsli tudi predsodka glede svinjakov, tako se bomo deloma otrsli tudi predsodka pri gradnji gnojišč in jam. Uvaževati moramo, da je glavno smoter, gospodarski uspeh, potem šele pridejo tudi oziri na lepo obliko in zunanost, na katero se menda tudi toliko gleda pri melioraciji gnojišč.

F. W.

### Hmeljarstvo.

## O prodaji hmelja.

Hmeljanič.

Hmeljarji le preradi vzdihujemo, da je hmelj pridelati lahko, le prodati ga je težko. V resnici pa ni res ne eno ne drugo. Vsak hmeljar si domišlja, da zna prav dobro pridelati hmelj in mu je tozadevno vsak pouk ali nasvet docela odveč. Toda če pogledamo blago različnih pridelovalcev, se kaj lahko prepričamo, da je glede kakovosti in množine pridelka velikanska razlika; saj najdemo navadno vse vrste blaga, od najboljšega do najslabšega. S tem pa tudi pade v vodo trditev, da je hmelj pridelati tako lahko, kajti pridelati prvovrstno blago in doseči tudi glede množine zadovoljive pridelke, nikakor ni tako enostavno. K temu je potrebna dolgoletna izkušnja in vaja, treba je vsa dela v hmeljskem nasadu obaviti pravilno in pravočasno, ker le tedaj bomo tudi ob neugodnih vremenskih razmerah pridelali razmerno obilo in prvovrstnega pridelka.

Tudi trditev glede prodaje ne drži. V resnici je na prvi pogled prodaja hmelja celo prav enostavna. Saj kupec je vedno tu in mu ga lahko vsak čas odinemo. Seveda, toda po kakšni ceni? To pa je popolnoma drugo vprašanje. Če naš hmeljar trdi, da je težko prodati hmelj, ne misli prodaje sploh, temveč le, da je težko doseči najvišjo ceno. Vprav tu je jedro težave pri prodaji. Doseči redno najvišjo ceno, pa ni le težko, temveč docela nemogoče. Cene hmelju silno kolebajo in naša največja napaka je, da le preradi lovimo najvišjo in pri tem često vjamemo obratno vprav najnižjo ceno. Le žal, nas v tem oziru vse dolgoletne in često celo prav bridke izkušnje niso mnogo izučile. Imamo že v sebi neko spekulativno žilico, ki nam ne da miru in nas vedno iznova zapeljuje v stari greh.

Pri tem pa imamo že vsa mogoča pravila za prodajo našega hmelja. Nekateri trdijo, da je prvi

kupec najboljši, drugi zopet so vprav obratno prepričani, da ga je najbolje držati do zadnjega, češ, da je hmelj tedaj, ko ga začne primanjkovati, najdražji; nekateri trdijo, da ga je najbolje prodati že pri obiranju, drugi zopet, da tedaj, ko je vse blago že sposobno za basanje; nekateri so mnenja, da je treba prodati pred židovskimi prazniki, drugi zopet, da je najdražji po praznikih itd. Vsak trdi svoje in navaja za svojo trditev tehtne dokaze in izkušnje, toda kdo ima v resnici prav? Vsi in nobeden! Namreč vsakemu se pripeti, da njegova trditev včasih drži, vedno pa ne drži nobena. Kupčija, zlasti hmeljska, ne pozna nobene doslednosti in nobenega pravila ter poteka vsako leto drugače. Kar je veljalo eno leto kot najboljšo, se prihodnje leto ne obnese in obratno. Vse stare izkušnje tu dosti ne zaležejo in treba je najti neko srednjo pot, ker sreda je zlata skleda.

Predvsem je potrebno, da hmeljar neha loviti najvišjo ceno in zaduši v sebi tisto spekulativno žilico. Prodaja hmelja naj bo solidna in ne spekulativna! Popolnoma razumljivo je sicer, da si hmeljar prizadeva doseči za svoj pridelek najvišjo ceno, toda to je vedno in za vse docela izključeno. Zato pa se je treba držati starega pregovora, ki pravi, da je previdnost mati modrosti.

Iz vseh različnih trditev starih in izkušenih hmeljarjev sledi samo eno pravilo: pameten hmeljar svojega pridelka ne bo prodal naenkrat, temveč v partijah in tako dosegel zadovoljivo povprečno ceno. Kdor ima n. pr. 1000 kg hmelja, proda 300 kg takoj po obiranju, da pride do potrebnega denarja in z ostalim lažje čaka; ko se cene nekako ustalijo, proda glavno partijo 500 kg, zadnjih 200 kg pa proda h koncu sezone, ko z dvigom cen ni več računati. Na ta način bo vedno ostal volk sit in koza cela. Hmeljar bo namreč dosegel zadovoljivo ceno in se ne bo izpostavljal nevarnosti, da z vsem pridelkom obsedi ali pa ga mora končno prodati izpod cene; istočasno pa zadosti tudi svoji spekulativni strasti, ker z zadnjimi 200 kg lahko lovi najvišjo ceno in, če jo vjame, poveča povprečno doseženo ceno, če je pa ne in mu blago končno celo ostane, tudi ni vsega izgubil in bo tako izgubo njegovo gospodarstvo vedno lahko preneslo.

Tako bo torej ravnal pameten hmeljar pri prodaji hmelja v korist svojega gospodarstva. In kadar se bo prodaja v partijah udomačila pri večini hmeljarjev, bo tudi prestalo večno jadikovanje, da je hmelj prodajati težko in se tega ni mogoče naučiti. Prodaja v partijah je danes, ko imamo vedno zanesljiva tržna poročila, prav lahka. Loviti z vsem pridelkom najvišjo ceno, je pa preveč nevarno in zato največji greh, ki ga zagreši hmeljar na škodo svojega gospodarstva in domačije.

### Razno.

**Konec prohibicije v Ameriki** bo najbrže že letos dne 5. decembra. Zaenkrat je bila namreč prepoved alkohola v USA le omiljena in dovoljen samo konsum piva z največ 3,2% alkohola. Za popolno ukinitvev prepovedi alkohola je pa potrebno, da se izjavi ¾ držav, t. j. 36 od 48, iz katerih sestoji USA, ker je prohibicija zasidrana v ustavi in ukinitvev pomenja izpremembo ustave. Dosedaj so za popolno odpravo prohibicije glasovali že zastopstva 33 držav in 5. prih. m. bodo predvidoma še nadaljnje 3. Tako bo koncem tekočega leta prohibi-

**Kdor izrablja svoj položaj in izkorišča siromašne ljudi, ne spada v kmetске vrste.**

cija končno veljavno ukinjena in bo po 14 letih v USA zopet dovoljen neomejen konsum vseh opojnih pijač brez razlike.

**Kje se pije največ vina in piva?** Na podlagi najnovejše in najzanesljivejše tozadevne statistike se popije povprečno letno in na osebo vina v Franciji, in sicer 145 l, v Italiji 92 l, v Španiji 88 l, v Švici 45 l, v Grčiji 36 l, v Madžarski 32 l, v Bolgariji 22 l, v Rumuniji in Avstriji po 15 l, v Nemčiji in ostalih državah pa pod 10 l. Piva pa se popije največ v Belgiji, in sicer povprečno letno na osebo 185 l, v Angliji 77 l, v Avstriji 72 l, v Nemčiji 68 l, v Češkoslovaški in Danski po 62 l, v Avstraliji 51 l, v Švici 46 l, v Franciji in Irski po 42 l, v Švedski 38 l, v Holandski in Norveški po 25 l, v Argentini in Kanadi po 19 l, v ostalih državah pa pod 10 l. Kakor razvidno, se navadno tam, kjer se pije več vina, popije manj piva in narobe, le Švica je tudi v tem oziru nevtralna in pije vino kot pivo skoraj v enaki meri. Obenem pa iz navedenega pregleda tudi sledi, da pri nas nikakor nismo največji pilanci, ker niti piva niti vina ne popijemo še 10 l letno povprečno na osebo.

**Omejitev hmeljskih nasadov** je v Nemčiji že urejena s posebno uredbo. Po tej uredbi je namreč za vsak nov hmeljski nasad potrebno posebno uradno dovoljenje. Ker pa se bodo tozadevna dovoljenja izdajala le do gotove meje, se bo na ta način preprečilo prekomerno širjenje hmeljskih nasadov in s tem tudi nadprodukcijo hmelja ter prenizke cene.

**Zaščita hmeljarjev.** V Nemčiji zadnji čas cena hmelju vedno bolj nazaduje. Da se zaščiti hmeljar pred izkoriščanjem, so sedaj uradno določili najnižje cene za hmelj, izpod katerih je vsakomur kod kaznivo prepovedano hmelj kupiti ali prodati. To je vsekakor najizdatnejša zaščita, katero so si nemški hmeljarji mogli želeči. Da bo hmelj zato ostal neprodan, se ni bati, ker je v Nemčiji s posebno odredbo določeno, da pivovarne morajo najmanj 75% porabe kriti z domačim hmeljem in ga bodo zato rade ali nerade morale plačati po določeni ceni.

**Konsum piva stalno pada** in s tem seveda tudi poraba hmelja. Dočim je svetovna produkcija piva znašala l. 1931. še 173.000.000 hl, je lani komaj še 157.000.000 hl. Zlasti v Angliji, Nemčiji in Češkoslovaški, kjer se je sedaj popilo največ piva, zadnja leta konsum jako nazaduje.

### Sadjarstvo in vrtnarstvo.

## Škropimo sadno drevje v jeseni!

Fr. K.

V zadnjem času se je pri nas ponekod vpeljalo škropljenje sadnega drevja, zlasti v jeseni, odnosno spomladi, preden drevje odganja. Mnogi sadjarji so namreč uvideli koristi tega dela, zlasti tamkaj, kjer je njih drevje obrodilo prvovrstno sadje, medtem ko so drugi sosedi v istih razmerah pridelali slabo sadje. Letošnje leto je bilo v tem pogledu zelo poučno. Vkljub večkratnemu škropljenju proti pozni pomladi z različnimi tujimi sredstvi, pa tudi z modro galico in arzenikovimi preparati, se ni doseglo onih uspehov, kakor so se jih mnogi nadejali. Skrajno slabo vreme med in po cvetju, obilo deževje, nepretrgoma suša, pa zopet slabo vreme, je onemogočilo boljši pridelek, z malimi izjemami ponekod na Dolenjskem in Beli Krajini in v nekaterih vzhodnih srezih banovine. Drevje je sicer spomladi lepo cvetelo, ali razni škodljivci in bolezni so uničili pridelek, ali pa ga pokvarili v tolikšni meri, da ni sposobno za prodajo.

Zanimiva je ugotovitev pri nekaterih sadjarjih, da je drevje razmeroma dobro obrodilo, zlasti ono, ki je bilo pravočasno, t. j. v jeseni prvič in spomladi pred odganjanjem poškropljeno s pravilno raztopino domačega zimskega zatiralnega sredstva **arborina**. Poskusi so pokazali, da dosežemo z arborinom najboljše uspehe, ako škropimo drevje s tem sredstvom: **prvič pred zimo, preden nastopi hud mraz, drugič pa spomladi, kake tri tedne preje, nego drevje odžene. Za pečkasto sadje vzamemo 10% raztopino arborina, za koščičasto pa zadostuje 5—8% raztopina.**



Slika 35.

Čim odpade listje sedaj v jeseni, pričnemo pri lepem vremenu mazati debla in vse debelejše veje, v kolikor jih dosežemo (s čopičem) z raztopino arborina, takoj ko smo debla očistili raznih izrastkov, stare skorje, suhih vej in nepotrebnih poganjkov. Takoj za tem pa škropimo z drevesnimi škropilnicami tudi še krono pazljivo od vseh strani. S tem delom uničimo vso zimsko zalego najopasnejših zajedalcev na sadnem drevju, ki imajo zlasti po deblu in v vrhovih, v raznih skrivališčih pod lubjem in mahovjem svoje zavetje, kjer čakajo, da napoči spomlad. S pravočasnim zimskim škropljenjem sadnega drevja dosežemo večje uspehe, kakor si pa predstavljamo. Zato ne smemo tega dela nikdar opustiti, ako hočemo uspešno sadjariti.

## Delo v sadovnjaku.

Fr. K.

Skrajni čas je, da sadnemu drevju sedaj pognojimo, to se pravi, da okopljemo okoli drevja vso rušo v obsegu krone in podkopljemo istočasno hlevski gnoj. Tudi umetna gnojila so na mestu. Lepo sadje, ki ga pridelamo potem, nam te izdatke v veliki meri povrne. Na veliko, odraslo drevo, ki zavzema

**Lišpanje, ošabnost in gobezdavost dičijo le puhleže.**



od 80 do 100 m<sup>2</sup> površine, raztrosimo vsaj 4—5 q hlevskega gnoja. Proti pomladi je pa tudi gnojnica umestna. Od umetnih gnojil priporočamo predvsem apneni dušik kot dušičnato gnojilo (na 1 odraslo drevo 4—5 kg), 40% kalijevo sol (3—5 kg) in Tomasove žindre, odnosno superfosfata (od 3—6 kg). S tem dodamo zemlji glavne hranilne snovi, ki jih sadno drevje potrebuje za svoj razvoj. V zadnjem času uporabljamo tudi mešano gnojilo **nitrofoskal**, ki ga je na 1 odraslo drevo vzeti od 8—10 kg. Brez zadostnega gnojenja ne bomo nikdar pridelali lepega sadja, ki bo sposobno za trgovino.

Dalje očistimo debela in debele veje vseh izrastkov, suhih vej, stare skorje itd., ter jih namažimo z apnenim beležem. Ko smo drevje poškopili z arborinom, namestimo lepljive pasove okoli debela v obrambo proti malemu zimskemu pedicu in drugim škodljivcem, ki prihajajo iz zemlje na deblo.

Slaba, odmrla drevesa pa izsekajmo. Pravilno je tudi, ako le vreme dopušča, da pričnemo že sedaj v jeseni saditi sadno drevje, in sicer od sort, ki nam jih priporočajo strokovnjaki.

Mlado drevje **zavarujmo proti zajcu**. Najenostavnejše izvršimo to delo, ako navežemo okoli debela slamo ali trnje, še bolje, da obdamo drevje z ograjami iz remeljev, krajnikov itd. Nekateri sadjarji so topogledno zelo iznajdljivi, žal, da so le redki, ki posvečajo varstvu drevja proti zajcu potrebno paznjo.

Važen, a tem bolj težaven je pa boj proti **voluharju** ali krtici. Zdaj pred zimo prihajajo ti požrešni glodalci iz njiv in gozdov na vrtove in v sadonornike, kjer obglodavajo korenine mlademu drevju. Nekateri sadjarji se jih ubranijo s tem, da izkopljejo okoli kolobarjev dreves 50—60 cm globoke jarke z navpičnimi stenami. V jarke namečejo potem smradljive snovi (acetilenov prah, v katran ali karbolinej namočene krpe, gnojnico itd.), ki kolikortoliko zadržujejo dostop voluharjev do korenin drevja. Seveda je potrebno jarke od časa do časa nadzirati, jih očistiti in obnavljati. Tudi to ne zaleže popolnoma, zato se poslužujejo še vseh mogočih načinov, da zatirajo voluharja s tem, da nastavljajo zastrupljene vabe (Zelio - pasta), pasti ali da jih streljajo itd. Voluhar je namreč zvit in prekanjen kakor lisica. Zato moramo biti pri tem delu pazljivi in vztrajni.

### Razno.

**Novi sadovnjaki oproščeni zemljiškega davka za dobo 6 let.** V § 2. zakona o izpremembi in izpopolnitvi zakona o neposrednih davkih z dne 25. marca 1932. je določena oprostitve od neposrednega davka za parcele, nanovo zasajene s sadnim drevjem za dobo 6 let.

§ 2. tega zakona namreč določa, da se zemljišča, na katerih se zasade novi sadovnjaki, in sicer s češpljo, pretežno s požeško slivo (domačo češpljo) ali z jablanami ter hruškami, pretežno jesenskimi, kakor tudi z orehi, breskvami, lešniki in drugim plemenitim sadjem, za **6 let** oprostitjo davka na dohodek od zemljišč. Minister za kmetijstvo je predpisal s pravilnikom pod št. 55880/II z dne 10. septembra 1932. (Službeni list 76. od 24. septembra 1932.) kaj je v zmislu zakona smatrati za sadovnjak, in bližje formalnosti za dosego davčne prostosti za nove sadovnjake, ki so zasajeni po 25. marcu 1932. Zahteva se, da se zasadijo **samo sorte sadnega izbora** ter da se **priprava zemljišča in saditev pravilno izvrši**; opro-

ščene morejo biti cele parcele, ki merijo nad 250 m<sup>2</sup>, ne pa tudi drevoredi in podobno. Prijave novih sadovnjakov (brez koleka) je vlagati pri pristojni katastrski upravi, da se izvede izprememba v zemljiškem katastru. Istočasno je vložiti prošnjo (kolekovano) pri isti pristojni katastrski upravi za oprostitev davka na dohodek zemljišča, ki je nanovo zasajeno s sadnim drevjem. V prošnji je navesti: rodbinsko in rojstno ime, bivališče in hiš. števil., katastrsko občino bivališča in zadevne parcele, številko parcele, površino, vrsto in sorte sadja, število zasajenih sadnih drevesc ter čas saditve (začetek in dovršitev). Prošnjo je vložiti do konca onega koledarskega leta, v katerem se je dovršila naprava sadovnjaka. Podatke preveri in novi sadovnjak pregleda potem sreski kmetijski referent, katerega poročilo je merodajno za končno rešitev. Zato se priporoča, da se sadjarji že predhodno obračajo na sres. kmetijskega referenta za nasvete pri napravi novih sadovnjakov.

Kmetovalci-sadjarji, poslužujte se te ugodnosti oprostitve zemljiškega davka pri napravi novih sadovnjakov. **Ing. L.**

**Izvoz jabolk v Avstrijo** je prost vsled slabe letine. Zaradi tega odpadejo za letos tozadevni kontingenti.

**Sok iz jagod črnega trna.** Jeseni, ko mraz opali jagode črnega trna, jih naberemo, operemo in skuhamo s toliko vode, da so jagode pokrite. Vreti morajo približno  $\frac{1}{2}$  ure. Potem stresemo vse skupaj na prtč in pustimo, da se sok odcedi, iz jagod ga pa še iztisnemo. Sok pustimo stati čez noč. Naslednji dan sok previdno odlijemo raz gošče in zmerimo. Na vsak liter soka vzamemo  $\frac{3}{4}$  kg sladkorja v kockah. Mešamo mrzlo, da se sladkor stopi, nakar šele pristavimo na štedilnik, da zavre. Vreti mora 10 minut. Pene pobiramo. Še vroč sok nalijemo v pripravljene steklenice, zamašimo s prekuhanimi zamaški in zapečatimo. Sok uporabljamo kot malinovec. Ima lepo temnordečo barvo. Dobro se poda k narastkom in drugim močnatim jedem. Glavno pa je, da je poceni. **M. T.**

### Vinarstvo in kletarstvo.

#### III. vinarski kongres v Beogradu.

Ob zaključku vsedržavne vinske in sadne razstave, vršeče se od 7. do 15. oktobra 1933. v Beogradu, je bil 15. oktobra 1933. v Beogradu III. vinarski kongres, katerega so se udeležili vinogradniki iz vse države. Navzoči so bili delegati 27. vinarskih organizacij, brzojavno pa so kongres pozdravile in se izjavile s sklepi kongresa solidarnim 104 organizacije iz vse države. Iz teh podatkov je razvidno, kako veliko zanimanje je vladalo med vinogradniki za ta kongres, to pa predvsem zaradi nameravane izpremembe zakona o trošarini na vino in žganje. Po obširnih referatih in debatah je kongres končno sprejel resolucijo, ki je bila po kongresu izročena odločujočim činiteljem z zahtevo, da se jo v polnem obsegu uvažuje.

Resolucija se glasi:

Vinogradniki vse države, ki so bili zastopani na tretjem vsedržavnem vinarskem kongresu, so ugotovili, da je zakon o izmenjavi in dopolnitvi zakona o državni trošarini z dne 20. aprila 1932. preprečil nadaljnje propadanje in nazadovanje vinogradništva.

Isti zakon je omogočil, da so se vinogradniške prilike popravile, olajšal je prodajo vina, je ugodno deloval na previsoke cene vina v prodaji na malo in je skupno s tem znatno povečal konsum vina. Povečani konsum vina je imel za posledico, da so se cene vina v kleti pridelovalca povišale, kar je izredno dobro učinkovalo, na ekonomske razmere vinogradnika.

**Dokler se kmet stanovsko ne bo organiziral, bo vedno izkoriščan od drugih.**

Z ozirom na to, da je ta zakon že v času svojega kratkega obstoja popolnoma zadovoljil namen zakonodajstva, da olajša težko stanje vinogradnika v državi, zahtevajo in prosijo vsi vinogradniki iz vse države, ki so po svojih delegatih na tem kongresu zastopani, da se ta zakon, ki se je obnesel, ne izmenja, nego se naj še nadalje obdrži.

2. Kongres je ugotovil, da je grupiranje točilcev vina, posebno v večjih mestih, napačno in nepravilno, a za državo škodljivo, ker štirje razredi ne zadostujejo za kategoriranje poedinih obratov napram velikosti njihovega prometa. Kongres prosi, da se število teh grup poveča, vzešči v obzir razen trošarinske takse še vse ostalo, kar omogočuje pravilno razdelitev v poedine kategorije. Grupiranje trošarinskih taks bi bilo izvesti tako, da minimalna taksa v mestih znaša 2000 Din, a maksimalna 50.000 Din. Iz istih razlogov bi bilo potrebno popraviti takso za kolonialne obrate, ki se bavijo s prodajo vina v steklenicah. To pa na ta način, da minimalna taksa pri teh obratih znaša v mestih najmanj 500 Din, a maksimalna 2.000 Din.

3. Kongres priznava, da so interesi legalnih točilcev, kakor tudi interesi države oškodovani s protizakoničnim postopanjem tihotapev in zakonitih trgovcev z vinom, zahtevajo, da se izvede pojačanje kontrole nad prometom vina, v cilju, da producenti ne prodajajo vina v količinah, ki sega pod zakoniti minimum in da se prepreči trgovina zakonitih trgovcev in tihotapev z vinom.

V zvezi s tem, smatra kongres za potrebno, da s poudarkom naglasi, da zakon vsebuje dovoljenje prodaje vina lastnega proizvoda v vinogradnikovem stanovanju v minimalni količini od 5 litrov v vaseh, a 10 l v mestih, ker je ta ugodnost zelo blagodejno delovala. Izven mesta proizvodnje sme pridelovalec prodajati vino samo v količini nad 50 litrov.

4. Kongres prosi, da se v namen povečanja potrošnje kvalitativnih vin, trgovcem vina dovoli prodaja vina v opremljenih steklenicah od 10 normalnih buteljek in več, kar naj velja tudi za prirodne destilate vina in sadja.

5. Kongres je ugotovil neenakost obremenjenja vin vsled raznovrstnih občinskih in mestnih trošarin in zahteva, da se te za vse občine in mesta fiksirajo z maksimumom 50 par za liter, in to brez ozira na to, ali je vino v sodih ali steklenicah. Zaradi večje potrošnje šampanjca smatra kongres potrebno, da se občinske takse fiksirajo s 5 Din na steklenico.

V zvezi s tem, prosi kongres, da se občinam zabrani obremenjenje vina z vporednimi datjavami, kakor so kontrolne in manipulacijske takse.

6. Kongres zahteva, da se predpisi zakona o zabrani sajenja samorodnic in prodaje vina istih najstrožje izvajajo, da se uvedene banovinske takse za hibridne vinograde še nadalje obdržijo.

7. Kongres prosi, da se v vsaki banovini napravi kataster vinarskih področij, zato da se samo v teh področjih dovoli kultiviranje vinske trte in da se istočasno izvede poprava kultur v katastru, ker je mnogo zemlje v katastru navedene kot vinogradi, za katere se plačuje višja zemljarina, so pa to v resnici goličave in pašniki.

8. Kongres je ugotovil, da pri nas preobvladuje proizvodnja vina po malih vinogradnikih, kar onemogočuje tipiziranje proizvoda in uspešno proizvajanje visoko kvalitativnih vin, ter smatra za neobhodno potrebno, da se temu nedostatku izognemo s proizvodnjo vina na združni osnovi. V ta namen je potrebna dalekosežna moralna in materijalna pomoč zadrugam, ki že obstojajo in ki se bodo šele osnovala in to posebno z dajanjem brezobrestnega posojila v višini njihove stvarne potrebe.

9. Kongres naproša kralj. vlado, da blagovoli z ugodnimi trgovskimi pogodbami olajšati izvoz vina, posebno naj se izmenja sistem naše trgovinske politike, ki je dosedaj bazirala na klavzuli največjih ugodnosti in da naj v bodoče sklepa trgovinske pogodbe z vsemi uvoznimi državami, po preferenčnem sistemu in skuša doseči čim večje kontingente.

Zaradi uspešnega vodenja teh pogajanj je potrebno, da se naši oficijelni delegaciji vedno dodeli vinarskega strokovnjaka.

10. Za olajšanje izvoza v na, prosi kongres, da se dovoli kreditiranje carine za prazne vinske sode iz tujine, ki se uvažajo zaradi polnitve v našo kraljevino pod pogojem, da bodo ti sodi v roku treh mesecev polni vina izvožen.

11. Kongres prosi, da se obstoječa zabrana mešanja vinskih destilatov, tropinovke, droženke, kakor tudi žganje iz sadja z industrijskim špiritom najstrožje izvede in da se v splošnem zabrani uporaba industrijskega alkohola za fabricacijo alkoholnih pijač.

12. Kongres je ugotovil, da način pobiranja davkov v mnogih krajih presega z zakonom dovoljeno mejo. Zarad tega se naproša kralj. vlado, da, upoštevajoč težko ekonomsko stanje našega kmeta, blagovoli odrediti, da se naplačilo davka v času trajanja današnje depresije izvaja na čim blažji način.

13. Kongres prosi, da se zniža taksa za cementiranje sodov od 10 par na 5 par za 1 ter.

14. Kongres prosi, da se antialkoholni pokret uvede v svoje prave meje, da se pobija prekomerno uživanje močnih alkoholnih pijač ter da se s socialnim delom na eni strani ne izzovejo antisocialne posledice za milijon in pol vinogradniškega prebivalstva v državi.

15. Kongres z zahvalnostjo priznava najboljše nakane kralj. vlade, z zakonom o razdolžitvi kmeta, ali mora z žalostjo ugotoviti, da je ta zakon kmetskem stanju, kakor tudi celokupnosti več škodoval, nego koristil. Najtežja posledica tega zakona je kreditna nesposobnost kmeta.

Da bi se kmetova kreditna sposobnost ponovno dvignila, prosi kongres, da vlada omogoči individualno konverzijo dolgog potom Priviligirane Agrarne Banke z izdajanjem državnih not, ki bi se vzporedno z odplačilom dolga odvzemale iz prometa.

16. Kongres prosi, da se v namen pospeševanja izvoza vina reducira znesek za varstvo valute od 250 Din po hl na 100 Din.

### Vinski trg.

Trgatev se je letos v Dravski banovini zavlekla do konca oktobra. Tu in tam smo videli brače še prve dni novembra. V splošnem smemo reči, da je to razveseljiv pojav, če vinogradniki odlašajo s trgatvijo, izkoriščujoč naravo v dosedo boljše kakovosti vinskega pridelka. Na žalost je deževno vreme nagajalo proti koncu oktobra, kar ni bilo v prid sladkobi, gotovo pa bodo mošči poznih trgatev manj kisli in za konsum prav prijetni. Množina pridelka je razočarala. Nalili smo še manje nego smo v splošnem pričakovali. V primeri z lanskim je letošnji pridelok v splošnem za 50 do 75% manjši. Bili smo mnenja, da bo to dejstvo prišlo do izraza pri cenah že pri nakupu vinskega mošta, pa ni. Vinski trgovci so računali z neorientiranostjo našega neorganiziranega vinogradnika in plačevali za mošt sledeče cene: 14%, 2.— Din; 15%, 2,25 Din; 16%, 2,50 Din; 17%, 2,80 Din; 18%, 3.— Din; 19%, 3,50 Din in 20%, 4.— Din. Pripomniti pa moramo, da je moštov z 19 in 20% sladkorja letos zelo malo in da so dosegli to graduacijo večinoma samo burgundci v najboljših legah. Naravno je, da vinogradnik pri teh cenah ne bo prišel na svoj račun. Ker je blaga malo, bodo cene vinu rasle, torej kdor ga

ima, naj se ne prenažli s prodajo in naj zahteva primerno ceno. Zaloge starega vina so majhne. Za navadno namizno plačujejo 4.— do 5.— Din za liter. Za izbrana boljša vina pa 6.— do 7.— Din za liter, tudi 8.— Din in še več. Cene staremu, dobremu vinu so v porastu.

V ostalih banovinah naše države je vinski pridelek istako majhen kot pri nas. Cene vinu so trdne in deloma nadkriljujejo naše.

**Velik kongres vinogradnikov v Splitu.** Dne 30. septembra 1933. se je zbralo na tisoče vinogradnikov v Splitu, da protestirajo proti nameravani izpremembi in dopolnitvi zakona o trošarini na vino. Kongres so sklicali; Zadruga zveza, Zadruga matica in Centrala vinarških zadrug. Na kongresu so govorili vinogradniki, vinarški strokovnjaki, senatorji in narodni poslanci. Končno je bila soglasno sprejeta resolucija, ki protestira proti vsaki izpremembi zakona o državni trošarini z dne 20. 4. 1932, ki je bil toliko ugoden, da je preprečil nadaljnje propadanje vinogradništva in je omogočil, da so se vinske kleti pri producentih izpraznile.

### *Živinoreja in mlekarstvo.*

## **Kaj mora vsak živinorejec vedeti o kužnem kataru na spolovilih goveje živine.**

Dr. V. Kolendo.

Nobena bolezen, kakor pri človeku, tako tudi pri živini ne nastane brez vzroka. Obolenje povzročajo razne bakterije (bolezenske klice). Kužni katar na spolovilih goveje živine povzroča gotova vrsta bakterij, takozvani streptokoki, ki so v obliki verižice nanizane, krogličaste glivice. Ta bolezen je skoraj povsod razširjena, posebno pa v nekaterih krajih Dravske banovine. Po mojih opazovanjih dosega v gotovih krajih 50—70% vseh plemenskih krav. Ta zakrknjena bolezen, ki se prenaša od okužene krave na bika in narobe, povzroča v živinoreji veliko škodo. Zato jo hočem nakratko opisati in dati možnost vsakemu živinorejcu, da jo spozna, varuje živino pred okuženjem, oziroma jo na cenen način ozdravi.

Pojav bolezni je sledeči: Kravi, zaskočeni po okuženem biku, zateče po nekoliko (1—5) dneh sramnica. Krava postane nemirna, otepa z repom in pogosto razkorači nogi, kakor da bi hotela na vodo. Žre manj, daje manj mleka, oziroma ga pridržuje itd. En do dva dni pozneje se pojavijo na sluznici nožnice, posebno pa v okolici ščegetavca mali mozolji, ki so v pričetku temnordeče barve, pozneje pa postanejo svetlejši in so po barvi in obliki slični prosu. Za tem opazimo na sluznici nožnice gnojno-sluznat iztok, ki se v nožnici nabira in počasi iz nje izteka. Ta iztok je značilen za spoznanje bolezni, ker izcedek zlepi skupaj dlalice na spodnjem delu sramnice. Pomemben je tudi pojav, da se krava, ki je že okužena in se v takem stanju pripusti vnovič k biku, po skoku napenja in s tem povzroči, da se seme izceja iz sramnice; s tem se seveda zmanjša možnost uploditve. Posebno občutljive za okuženje so mlade telice in mlade krave, pri katerih je sluznica mnogo bolj občutljiva kot pri starejši govedi ter se zato bolezen pri njih lažje širi. Bolezen se lahko razširi tudi na ostale dele spolnega organa, in sicer skozi ustje maternice na njeno sluznico; tam povzroči gnojno vnetje, nakopičenje gnoja, ki ne more izteči, kar ima za posledico kro-

nično vnetje maternice, takozvano metritido. Če le-te ne začnemo pravočasno zdraviti, napravi takšne izpremembe na sluznici maternice, da krava sploh ne more več postati breja in ostane jalovā. Če pa se obolenje omeji le na nožnico (večinoma pri starejših kravah) in se ne širi dalje v maternico, potem uploditev ni izključena. Če je bolezen že toliko napredovala, da izloča obolela sluznica nožnice gnojnosluzasti izcedek, ki vsebuje kislino, potem uničuje slednja bikovo seme, vsled česar ne pride do uploditve. Včasih se primeri, kakor sem že omenil, da se krava po skoku okuženega bika ubreji že po prvem pripušcanju, a se tudi okuži, kar ima za posledico zvrženje (abortus), ako se okuženje razširi na maternico. Temu pa sledi težko iztrebljenje, vnetje maternice itd.

Do okužitve lahko pride tudi na ta način, da se izločki obolelih krav raznesejo po hlevu. Na ta način zadošča že ena sama bolna krava, pripuščena k biku, da se okuženje razširi po vsem okolišu, ker po kravi okuženi bik prenaša bolezen na vse ostale, s katerimi pride spolno v stik. Zato je v interesu živinorejcev, da pazijo na svoje krave, odnosno bike in prično po ugotovitvi bolezni s takojšnjim zdravljenjem. Ugotovitev bolezni pri biku je jako težka, včasih tudi ni mogoča. Edino na ta način se ugotovi, da pripustimo k biku zdravo kravo, in če se le-ta okuži, je to znak, da je bik bolan. Bolezen se spozna pri biku le na spolovilih v obliki rumenih mozoljev, kakor sem že to opisal pri kravah. Včasih se spozna bolezen tudi po klavnem obnašanju bika, ali pa mu žila (spolovilo) oteče, postane rdeča in jako občutljiva. Poudarjam, da navedenih znakov bolezni pri biku ni opaziti in jih čestokrat sploh ni mogoče ugotoviti, kar pa še ni znak, da bi bik ne bil bolan. Tako se večkrat zgodi, da je bikorejec opozorjen na bolezen šele po lastniku okužene krave.

**Zdravljenje kužnega katara nožnice** v začetku razvoja ni težko in ga lahko vsak gospodar izvrši sam brez velikih stroškov. Namesto dragih bisulidnih svečic, bi priporočal kot zdravilo ceneno in lahko uporabljivo belo glino (Bulus alba), prašek, ki se dobi v vsaki drogeriji in stane kg približno 10 Din. Ta količina zadošča za zdravljenje pribl. 30 krav. Zdravljenje bolnih krav se mora vršiti na sledeči način: Pri ugotovitvi kužnega katara nožnice pri kravi, odnosno mozoljčkov na sluznici, **brez gnojnega iztoka**, priporočam pred začetkom zdravljenja izprati nožnico z 2 l mlačne 1% raztopine hipermangana ali enake količine 1% raztopljenе sode. Šele potem začnemo z zapraševanjem. Doba zdravljenja je zavisna od stopnje bolezni in traja 2 do 4 tedne. V prvem tednu zaprašimo dnevno enkrat, v 2. in 3. tednu vsak drugi dan, v 4. tednu pa vsak tretji dan enkrat. Zapraševanje se vrši s pomočjo „balončka“, ki se dobi v vsaki drogeriji in obstoji iz gumijastega rezervoarja, na katerem je nasajen lesen lijak in votla konica. Balonček napolnimo do  $\frac{3}{4}$  prostornine z navedenim praškom, zatem vtaknemo konico v za to prirejeno luknjico v lijaku in pričnemo z zapraševanjem.

Pri zapraševanju morata biti v pomoč vsaj dva pomočnika. Eden od njih prime kravo za nosnici, drugi pa ji potegne rep na stran. Oseba, ki prašek potrese, mora z levo roko raztegniti sramnične

**Značajnih poštenjakov - možakarjev, kakor so bili nekđaj, nam povsod primanjkuje.**

ustne, z desnico pa poriniti v nožnico konico balončka do lesenega lijaka in stisniti 1—2 krat balonček, tako da pride prašek čim globlje v nožnico, po možnosti do materničnega ustja. Ko smo s tem gotovi, potegnemo konico balončka iz nožnice. Na to raztegnemo sramnično ustje, kar največ moremo, in zaprašimo vse vidne dele spolovila s tanko plastjo bele gline, posebno pa okoli ščegetavca, kjer je navadno največ mozoljev. S tem je zdravljenje za dotični dan zaključeno. Zdravljenje z belo glino je jako enostavno in kar je glavno — zelo poceni in uspešno.

**Pri gnojnem iztoku iz nožnice, povzročinem po kužnem katarju nožnice,** moramo najprej odstraniti gnojni sluz, kar dosežemo s tem, da izpirano nožnico dnevno vsaj enkrat z 1% raztopino hiper-mangana, pri čemer se poslužujemo primernih irigatorjev. Šele za tem preidemo k zdravljenju z belo glino. Pri zdravljenju kužnega katarja pri biku pridejo vsled drugačnega anatomskega sestava v poštev v prvi vrsti svečice ali pa razkuževalne tekočine, n. pr. 1% hipermangan, 2% saneolin, lizol, sanitol i. t. d.

Pred začetkom zdravljenja odstrižemo biku čop. Svečico porinemo v predkožje, nato pa skušamo s pritiskom obeh rok na predkožje svečico spraviti čim globlje v notranjost, da pride v stik s spolnim udom. Pri zdravljenju z razkuževalnimi tekočinami se poslužujemo irigatorja, čigar cev utaknemo tako globoko, da pride v stik z udom. Za izpiranje potrebujemo najmanj 2—3 l tekočine.

Moram pa poudariti, da zdravljenje na navedena dva načina ni vselej mogoče, kajti marsikdaj bik tega ne dopusti in ga je treba položiti na tla. To pa je težko izvedljivo, ker povzroča mnogo truda in potpežljivosti. V takem primeru nam ne preostane drugega, kakor da prodamo bika mesarju.

Vsak vesten živinorejec mora paziti na zdravje svoje plemenske živine in v primeru okužitve takoj pričeti z zdravljenjem, da se obvaruje neprijetnih posledic in stroškov.

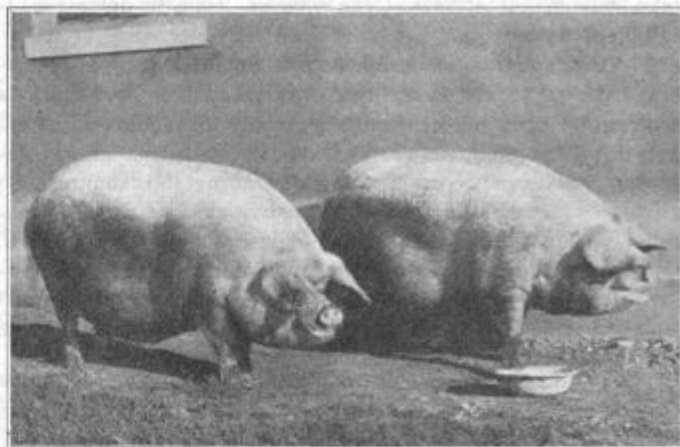
Bolne krave moramo na vsak način odločiti od zdravih, in sicer na ta način, da jih postavimo na gornji del hleva; to pa zaradi tega, da bi gnojnica, odnosno izločki bolnih živali ne okužili drugih, še zdravih krav. To se prav lahko pripeti, ako leže zdrava krava na nečisto slamo, na kateri se morda nahajajo izločki okuženih krav in s katero pride s svojimi spolovili v stik. Za razkužitev hleva, (seveda po odstranitvi gnoja in gnojnice) pridejo v poštev vsa razkuževalna sredstva, ki nimajo ostrega duha, sicer bi se le-ta prenesel na mleko. V ta namen lahko uporabljamo: vroč lug, apneno mleko, še bolje pa je „caporit“ (1/2—1%), ki ga dobimo v lekarni in je jako dobro razkuževalno sredstvo, ker uničuje namreč vse bolezenske kali, nima močnega duha in kar je glavno, ni predrag.

### Razno.

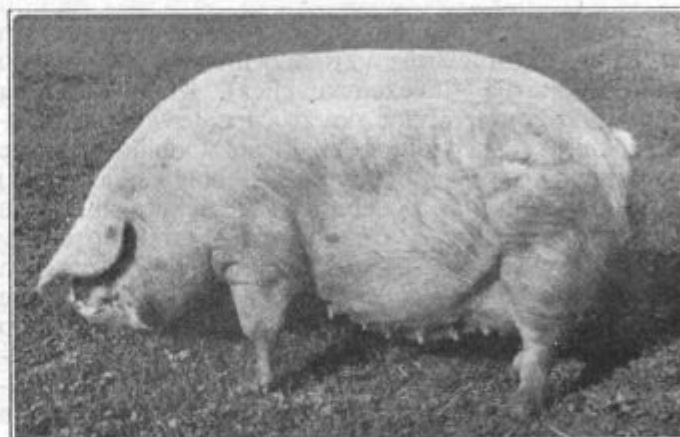
#### Prasičereja na Grmu.

Kmetijska šola na Grmu je pred kratkim prodala 2 veliki svinji, ki sta dalj v življenju po 7 gnezd mladičev ter bili zelo rodoviti. Zaradi odebelenja se nista več pripustili in sta se opitali. Svinji sta bili požlahtnjene Hoeschove pasme. Teh-tali sta lačni 305 in 248 kg. Vrgli sta pa ravno toliko kakor

en par velikih volov. Pitali sta se le 3 mesece z zrnatno hrano. Proračun pitanja je pokazal izdatke 6.60 Din dnevno, prirastek je bil preko 1 kg dnevno, tako da se je pitanje pri ceni 8—9 Din za kg žive teže izplačalo. Imenovali smo jih Mufla in Mufeljca. Pri mesarju Konciliji so se Novomeščani naslajali na okusnih klobasah, mesu in masti. F. M.



Slika 36. Sestri „Mufla“ in „Mufeljca“; zadnja je tehtala 248 kg. Rejec: Ban. kmet. šola na Grmu.



Slika 37. Plemenska svinja Mufla, 5 let stara, teža 305 kg, angleške pasme × Hoesch. je vrgla 65 mladičev.

Rejec: Ban. kmet. šola na Grmu.

**Nenavaden dogodek.** Pri posestniku Francu Steblovniku v Rečici ob Paki je 20. oktobra t. l. storila krava z imenom „Lada“ trojčke, kateri so vsi trije telice. „Lada“ je bila rojena dne 14. 3. 1926 in se je sedaj oteletila v četrtič. Teleta so normalno razvita in so se po porodu takoj stehala. Prvi je tehtal 26 kg, drugi in tretji pa vsak po 23 kg, torej v skupni teži 72 kg. Krava je marijadvorske pasme, potomka po materi „Bela“, katera je bila trikrat premovana, in sicer prvič v Šoštanju, 28. 5. 1924. z II. okraj. darilom in tablico, drugič v Šmartnem ob Paki, 27. 9. 1925. s I. darilom in tretjič v Mozirju, 4. 4. 1927. z II. darilom. „Lada“ je tudi potomka po očetu „Bela“, ki je bil originallec v reji Antona Primožiča, pos. v Podgoroj in kateri je bil kupljen od okraj. zastopa Šoštanj. „Lada“ molze dnevno po 10 litrov mleka in je tudi bila pri premovanju v Mozirju, 24. 9. 1928. že kot jalovica premovana s I. darilom in zastavino. Trojčke, ki so sedaj v tretjem tednu starosti, popolnoma zdravi in dobro razviti, hodijo ljudje z zanimanjem ogledovati.

Novi temelji dolenske živinoreje. Že desetletja so se naši Dolenjci odlikovali kot vzorni živinorejci, ki so se z ve-

liko v nemo in veseljem oprijeli smotrene reje plemenskih živali. Davno so že uvideli, da jih je narava obdarila z bogastvom, ki ga lahko s pridom izkoriščajo edinole z umno in intenzivno govedorejo. Dolenjci so pa bili tudi prvi živinorejci pri nas, ki so uvideli, da je le v skupnem delu moč in uspeh, da le organizirano zadržno udejstvovanje lahko nudi našemu kmetu boljšo bodočnost in utrdi njegove gospodarske temelje. V tej odločni zavesti so si postavili prve temelje najvažnejši gospodarski panogi — živinoreji in v l. 1909. ustanovili prve živinorejske zadruge. Minulo bo kmalu 25 let, ko se je prvokrat manifestiralo s skupnim složnim delom za gospodarski napredek dolenske živinoreje. Sivo-rjavo dolensko (montafonsko) govedo si je hitro pridobilo sloves in danes je to najboljše pasemsko okrožje, ki obsega sreze Kočevje, Krško, Litija, Ljubljana, Logatec, Novo mesto, Metlika in Črnomelj. Zadnja leta so se na iniciativo in s sodelovanjem kralj. banske uprave ustanovile številne živinorejske organizacije, ki imajo za cilj smotreno in sistematično odbirati gospodarsko najboljše plemenske živali in potomce le-teh sprejeti za nadaljnjo rejo. S takim organiziranim in sistematičnim delom se bo tekom generacij doseglo, da se bo plemenska in gospodarska vrednost tega goveda silno dvignila. Nič manj kot 25 živinorejskih selekcijskih organizacij vodi stalno molzno kontrolo pri 1184 kravah, in to število stalno narašča.

Da se to smotreno delo še bolj poglobi in se izvaja na enotnih smernicah, so živinorejci že dalje časa stremeli za tem, da si osnujejo svojo matično organizacijo — živinorejsko zvezo —, ki bo kot vrhovna inštanca vplivala na poedine živinorejske edinice in obenem zastopala njih interese. V zvezi s tem, je sklicala kr. banska uprava za soboto, 4. novembra t. l. v Ljubljani ustanovno skupščino za Zvezo selekcijskih organizacij sivorjavega dolenskega goveda. V zbornični dvorani Kmetijske družbe se je zbralo nad 60 najboljših živinorejcev in živinorejskih strokovnjakov iz vsega sivorjavega pasemskega okrožja, da si postavijo nov temelj dolenski živinoreji. — Načelnik kmetijskega oddelka, g. ing. Zidanšek, je ob 10. uri otvoril zborovanje ter napredka željne živinorejce najpristrčneje pozdravil v imenu g. bana. V zanosnih uvodnih besedah je nakratko pojasnil važnost enotnega zastopstva za živinorejo Dolenske in načrtnega enotnega poslovanja v strokovnem in prodajnem pogledu. Nato je še živ. ref. kr. banske uprave, g. ing. Wenko, detajlno razložil naloge in pomen bodoče zveze ter raztolmačil osnutek novih zveznih pravil, ki so vzete iz praktičnega in domačega življenja in ne mogoče iz kakih tujih vzorcev, kar se v takih primerih zelo često prakticira. — Vsi zborovalci so vestno sledili posameznim točkam osnutka pravil, o čemer je pričala živahna ali strogo stvarna debata. Naravnost veličastno se je izjavila vsa skupščina za enakopravnost vseh živinorejcev, da naj veljajo iste pravice in dolžnosti za gospodarja, ki redi samo eno govedo, kot za veleposestnika, ki jih redi 30 ali več. — Ko so se po vsestranski debati pravila dopolnila in popravila, jih je skupščina soglasno odobrila. Sledile so volitve prvega načelstva zveze, ki bo prevzelo težko nalogo zgraditi to novo gospodarsko trdnjavo, katere temelje je skupščina že položila. — V načelstvo so bili izvoljeni sledeči gg., ki so si na popoldanski seji že porazdelili funkcije: Hočev Franc, Velike Lašče, načelnik, Kolenc Lojze, Zagorje (I. podnačelnik), Štih Ivan, Dobropolje (II. podnačelnik), ing. Jelačin Ivan, Ljubljana (tajnik), Furlan Franc, Vrhnika (blagajnik) in odbornika: Ilc Karol, Dolnja vas pri Ribnici, Levstek Ivan, Sodražica, Ravnihar Josip, Njivica pri Radečah, Vide Franc, Zvabovo, Lenarčič Stanko, Nova vas pri Rakeku, Žefran Ivan, Gotna vas, veter. Drofc Jože, Kočevje

in Hočev Franc, Struge, kot zastopnik Kmetijske družbe. V nadzorstvo so bili izvoljeni dr. Veble Fran, vet., Ljubljana, Mrhar Franc, Prigorica pri Ribnici in Malasek Fran, profesor, Novo mesto. Pri nadaljnjih točkah dnevnega reda se je zborovalcem razglasila razdelitev plemenskih bikov, ki so bili pred kratkim uvoženi iz Švice in so namenjeni uplemenitvi domače dolenske živine. — Po končanem, izredno uspelem zborovanju, se je predsedujoči ing. Zidanšek zahvalil vsem navzočim za vestno pazljivost in resno voljo za živinorejski napredek z vročo željo, da bi novo ustanovljena zveza rodila čim obilnejši sad in pripomogla Dolenski do blagodejnih gospodarskih uspehov.

**Zveza živinorejskih selekcijskih organizacij v Beltincih** razpisuje službo pomočnika za zveznega potovalnega nadziralca (kontrolnega asistenta). Plača po dogovoru. Prednost imajo prosilci, ki so kmetski sinovi in doma v okolišju Zveze ter so absolvirali kmetijsko šolo v Sv. Juriju ob j. ž. Prošnje je predložiti do 1. decembra t. l. Nastop službe s 1. januarjem 1934. Natančneje se izve pri tajniku Zveze.

**Pospeševanje ogrske pasme.** Na Madjarskem se na veleposestvih ponekod opušča uporaba traktorjev (motornih plugov) za obdelovanje zemlje, ker se ne izplačajo spričo nizkih žitnih cen. Uvesti hočejo nanovo ogrske vole kot vprežno živino za obdelovanje polja. Nastalo je zato veliko povpraševanje po dobrih volih, ki so znano najboljša vprežna živina. Vol daje namreč tudi meso in gnoj, traktor pa ne. Vsled tega je nastal v živinorejskih krogih pokret za ponovno razširjanje te pasme, zlasti v krajih, kjer jo je rdečelistata živina izrinila in se ista ni obnesla. Ugotovilo se je, da imajo tudi krave, ogrske pasme, vse pogoje za pospeševanje, ker odgovarjajo tudi z ozirom na mlečnost, posebno pa za pitanje. Že sedaj se dobijo krave te pasme, ki dajejo dnevno 15 do 20 l mleka, in bi se s potrebno selekcijo plemenskih živali gotovo tudi ta pasma izboljšala v vseh ozirih.

**Regulacija prasičereje v Avstriji.** Avstrijska vlada pripravlja naredbo za ureditev svinjereje po gotovem vidiku. Rejci, ki nimajo dovolj lastne krme, ne smejo gojiti poljubno število prasičev. Le-ti bodo ločeno smeli rediti le po dve živali. V izjemnih slučajih in s privoljenjem kmetijskega ministrstva lahko zamore pitati prosilec večje število živali. Pri kmetskih posestnikih se ravna število svinj po velikosti obdelanega zemljišča. Najvišje število je pa tudi tu določeno na 100 komadov; za izjeme je zopet merodajno to ministrstvo. Pujski, do 12 tednov stari, se tu ne upoštevajo. Slično odredbo pripravljajo tudi za živinorejo. Iz tega je razvidno, da posega vlada odločilno tudi v kmetijsko proizvodnjo, ki mora biti v skladu z narodnim gospodarstvom države.

**Izvoz naše živine v Palestino.** Po vesteh iz Beograda se je dosegel sporazum za izvoz naše živine v Palestino. Pri izvozu so pa strogi veterinarski predpisi, namreč, da mora vsa živina preje 14 dni biti v karanteni v izvojni luki. Izgledi so tudi dobri za izvoz drugih pridelkov v te kraje.

**Zveza mlekarških zadrug ustanovljena.** Na pobudo kmet. oddelka kralj. banske uprave in iskreno željo delovnih mlekarških zadrug, se je osnovala v nedeljo, 5. nov. t. l. v restavraciji pri „Levu“ v Ljubljani mlekarška matica „Zveza mlekarških zadrug“ za Dravsko banovino. Mlekarška zveza bo vsekakor močna predstavica našega zadržnega mlekarstva, saj bo štela preko 40 zadrug. Po referatu banov. strokovnjaka g. Pavlice, se je vršil občni zbor in volitve odbora. Načelnikom zveze je bil izvoljen starešina našega združništva g. Janko Toman iz Moravč, podnačelnikom pa veliko mlajša, toda agilna moč, g. Furlan France, odbornik vrhniške mlekarne. Tudi ostali člani načelstva in nadzorstva so samo poznani preizkušeni zadržniki. Mlekarška zveza ima

**Za sadjarje je najvažnejši jesenski in zimski čas za zatiranje sadnih škodljivcev in bolezní.**

začrtan prav dober program, ali za izvedbo istega bo potrebna petletka, kakor pravi načelnik mlekarne zadruga v Boh. Bistrici, g. Rožman. Zveza mora predvsem izvršiti organizacijo svojih edinic, doseči standardizacijo mlečnih izdelkov, urediti mlečni trg in priboriti mlekarstvu pravno zaščito, ki bi naj priznala tej stroki značaj obrti. Kakor se opaža zadnje čase, gre vse podeželje v strokovne živinorejske in mlekarne organizacije po zgledu kmetovalcev v naprednih državah. Kmetstvo ljudstvo je spoznalo, kje mu je zajamčen gospodarski in v vezi s tem pa tudi kulturni napredek. Saj je vse in tudi duševno življenje našega kmeta odvisno od rentabilnosti njegove domačije. S tega vidika moramo samo pozdraviti to novo agilno življenje na deželi, ki tako utrjuje podlago našega kmetijskega stanu mlade agrarne države.

**Razpis službe.** Zveza živinorejskih selekcijskih organizacij za sivo-rjavo dolensko govedo v Ljubljani razpisuje mesto zvezinega potovalnega nadziralca z začetno mesečno plačo Din 800.— in še z drugimi ugodnostmi. Interesenti morajo biti absolventi kmetijske šole, večji lepe pisave in neoporečne preteklosti. Lastnoročno pisane prošnje je vložiti do koncem novembra t. l. na naslov „Zveza živinorejskih selekcijskih organizacij za sivo-rjavo dolensko govedo“, Ljubljana, Gosposka ul. 15. Natančnejša navodila dobijo interesenti v tajništvu Zveze, Ljubljana, Gosposka ul. 15.

### Konjereja.

## Načela preosnove konjereje v Dravski banovini.

Aleksander Dimitrijevič.

Ves naš tisk je ponovno razpravljal o vzrokih nazadovanja konjereje na področju Dravske banovine. „Kmetovalec“ je objavil članek g. upravnika banovinske žrebčarne „Konjereja v Dravski banovini pred svetovno vojno, po vojni in danes“, ki zopet potrjuje to propadanje. Pisatelj razpravlja predvsem o stanju konjereje v nekdanji Avstro-Ogrski in se manj zanima za sedanje razmere, čeprav loči v tem oziru predvojna leta od povojnih let. Medtem so doživlele po vojni vse države velike izpremembe. Tudi mlada Jugoslavija ne tvori izjeme, a nasprotno nikakor ne more izhajati s starimi načeli. Zato bom označil one, po izpremenjenih pogojih stavljen vidike, ki jih narekuje življenje samo.

Na kateri način bi lahko izboljšali stanje konjereje v Dravski banovini? Treba je takoj pribiti, da bo izredno težko zajeziti sedanje propadanje in ga preoblikovati v napredek. Seveda ne bomo mogli takoj nadomestiti zanemarjenosti z blagostanjem. A vsi, po strokovnjakih podani nasveti še vedno ne jamčijo za uspešen razvoj. Naša konjereja bo samo životarila in celo izumirala v posameznih okrajih, dokler ne bomo temeljito izpremenili njenih zastarelih načel in oblik. Predlagane reforme zahtevajo veliko denarja, ki ga je sedaj težko dobiti. Moramo torej poiskati druga gospodarsko dobičkanostnejša pota, ki bi odgovarjala sedanjemu gospodarskemu stanju. Moje desetletno opazovanje razvoja konjereje v naši banovini, me je prepričalo, da pogreša omenjena važna kmetijska panoga predvsem sistem smotrenega vodstva. Posamezni činitelji delajo po svoje in se ne brigajo drug za drugega, kar ima za posledico stalno nedoslednost oz. zastoj. Naša zanemarjena konjereja stoji na robu propada, čigar po-

sledice se bodo občutile dolga leta. Obnova konjereje v posamezni državi ali tudi samo okraju je vedno vezana na določena splošno priznana sredstva. Tu je omeniti: 1. gojitev čiste pasme oz. parjenje v mejah določene plemenske skupine, 2. križanje ali parjenje živali različnega, dasi sorodnega pokolenja, 3. notranja reja, t. j. parjenje živali istega plemena, ki pa je nastalo po križanju, in 4. pomladitev krvi iste pasme.

Staviti moramo vprašanje, katero izmed omenjenih sredstev izboljšanja pasme je v navadi pri nas v Dravski banovini?

Odgovor, ki ga bomo dobili na to vprašanje, bo tudi merodajen za rešitev naše konjereje. A naša konjereja izhaja slejkoprej brez vodstva, pravca, pregledovanja in umnega gospodarstva. Zato moramo zahtevati, da bi vodil našo konjerejo neposredno načelnik kmetijskega oddelka, in sicer popolnoma samostojno brez ozira na druge osebnosti. Če vodi načelnik kmetijskega oddelka vse kmetijsko gospodarstvo, mora dobiti v roke tudi konjerejo. Predsedniku kmetijskega oddelka sta na razpolago: referent za živinorejo in referent za konjerejo. Oba morata postati njegova najožja sodelavca in poročevalca o stanju, oz. potrebah konjereje.

Prihodnji korak na poti do popolnega ozdravljenja naše konjereje bo tvorila nova, praktična in sodobnim zahtevam primerna preureditev konjerejske uprave, dočim morajo biti za vselej pozabljene stare oblike nekdanjega papirnatega gospodarjenja na tem področju. V ta namen naj bo ustanovljen odbor, ki ga bodo tvorili: 1. referent za živinorejo, 2. referent za konjerejo, 3. upravnik žrebčarne in 4. trije člani Konjerejskega društva izmed posestnikov konjerejcev. Isti odbor bo lahko stalno nakupoval oz. odklanjal žrebce. Vsako nakupovanje plemenskih žrebcev po posameznikih, brez sodelovanja odbora, mora biti prepovedano.

Ker sem o tem že pisal l. 1929. v „Konjerejcu“, nočem sedaj razpravljati o zvišanju konjskega stalaža v banovini, a sem prepričan, da bo samo omenjeni odbor zamogel odpraviti sedanje propadanje, rešil našo konjerejo iz zagate ter začrtal pot do napredka in preporoda. Imamo veliko dela, a naše delovanje mora postati enotno, smotreno, nepristransko, dočim so poprej odločali samo začasni slučajni vidiki. Upoštevati moramo obstoječe razmere in graditi bodočnost, ne smemo pa se vedno sklicevati na to, da so pred leti vladali drugačni nazori.

Napredek kakor tudi propadanje sta slična plazu, ki vedno narašča. Zato upam, da bo pomenila preureditev konjerejske uprave prelom, začetek nove poti do ozdravljenja. V teku 5—10 let bomo obnovili lahko našo konjerejo in po 20—30 letih nadaljnega vztrajnega delovanja dohiteli na tem polju tudi napredne države.

### Razno.

**Omejitev našega izvoza konj v Avstrijo.** Dnevni časopisi poročajo, da Avstrija v nasprotju z določili trgovske konvencije, dovoljuje od 30. okt. t. l. naprej uvoz naših konj le po predhodni uvozni odobritvi, s čemur bo izvoz naših konj padel na minimum. Ta izvoz je bil že itak malenkosten, tako bo pa na žalost še bolj padel. S tem ukrepom, ki ga je Avstrija uvedla čisto na svojo roko brez sporazuma z nami, bodo

Kdor prijateljev išče brez napak, ostane brez njih.

udarjeni oni kraji, iz katerih se je tak izvoz dosedaj še vršil, t. j. iz območja bivše mariborske oblasti, iz srezov Ptuj, Ljutomer, Murska Sobota in Dol. Lendava.

**Načrt reorganizacije konjereje naše države** je v kmetijskem ministristvu izdelan ter bi imel biti kmalu izveden. V njem je predvideno za našo državo le šest pasem: lipicanec, mali in velik nonius, mali in veliki norik, medjimurec, posavec in bosanec. Za vso našo banovino je določena edina pasma norika. Za vzrejo plemenskega materiala bi se naj osnovala noriška kobilarna na Selu pri Ljubljani s 30 kobilami namesto dosedaj tam obstoječe žrebčarne. Ta preosnova bi se naj izvedla tekom 6 mesecev po uveljavljenju tega načrta. Lahke, toplokrvne pasme za Dravsko banovino sploh niso predvidene. Vendar je pa nemogoče, da bi se njihov obstoj v naši banovini ne upošteval. Jasno je, da se ne bodo dali kar tako izbrišati naši priljubljeni ljutomerski američani ter naš toplokrvni dolenski okoliš, nasprotno duh časa, ki govori v prid **srednje težkemu in srednje velikemu kmetškemu konju**, bo območje naših priznanih toplokrvnih pasemskih okolišev še razširil ter zožil dosedaj prevladujoči obseg težkih tipov obeh mrzlokrvnih pasem, noriške ter belgijske.

**Posvet konjerskih strokovnjakov o novi razdelitvi konjerskih pasem v naši banovini** bo v kratkem sklican po kralj. banski upravi v Ljubljani. Na njem bodo določene smernice naše konjereje za desetletja v naprej, s čemur je pač dovolj označena važnost tega posvetovanja.

**Licencovanje žrebcev za l. 1934.** se bo letos izvršilo še pred nastopom zime, to je še tekom tega leta. Kakor je znano, se je vsako leto licencovanje žrebcev vršilo pričetkom spomladi. Na željo konjerejev se bo pa od sedaj naprej vršilo tako licencovanje že predhodno jesen.

**Dr. V.**

**Prodaja žrebcev banovinske žrebčarne na Selu pri Ljubljani.** V sredo, 29. novembra 1933, ob 9. uri dopoldne bo v žrebčarni na Selu pri Ljubljani prodano na javni dražbi 7 žrebcev. Natančne pogoje dražbe je poizvedeti istotam.

## Vprašanja in odgovori.

**Vprašanje 121.** Pred leti sem kupil, pričakujoč dobrih časov, večje posestvo in ga delno obremenil. Ker je gotovine čim dalje manj in ni upanja za boljšo prodajo pridelkov, vprašam, **ali bi kazalo morebiti kaj prodati na knjižice, da se rešim dolga?** Sploh bi rad vedel, kaj bo, ko preneha kmetška zaščita. (F. P. v L.)

**Odgovor:** Kdaj bo prenehala zaščita, nihče ne ve. Mislimo le, da bo odpravljena postopoma in ne naenkrat, vsaj če bodo uvidevni ljudje urejevali to stvar. Gotovosti ni nobene. — Svetovati o prodaji na knjižice, je težko. Če bo Vaša upnica zadovoljna s prevzemom knjižic in bo izrecno izjavila, da jih vzame namesto plačila v gotovini, ne da bi Vas še kdaj terjala, potem bo kupčija za primerno ceno gotovo umestna, ker bo s plačilom dolga prenehalo tudi občutno obrestovanje. Sami veste, da je vnovčevanje vložnih knjižic postalo skoraj nemogoče in bo to stanje lahko trajalo — ako ga bodo tako reševali kot doslej — še dolgo. Zato je vsekakor bolje, da si pomagati preje sami, če le morete. Pri upniku si zagotovite pred sklepom morebitne kupčije, da bo vzel knjižico za denar.

**Dr. G.**

**Vprašanje 122.** Imam sadni vrt; ob meji pelje vozna pot; dva metra na mojem svetu vzporedno z vozno potjo teče steza, ki se ob koncu mojega vrta zopet spoji s kolovozom. **Ali bi lahko zabranil stezo?** (J. G. v P.)

**Odgovor:** Ker Vaš sosed že nad trideset let uporablja stezo, jo je vsekakor priposestvoval, posebno ko mu niste branili. Pravico torej ima. Pravica služnosti pota pa mora

imeti neki zmisel. Ako jo izvaja upravičenec zgolj za svojo osebo, je namen že s tem dosežen in ga ne morete ubraniti, čeprav je vozna pot tako blizu. Ako pa jo uporablja sosed v namen koristnejšega ali lažjega obdelovanja svoje zemlje, je namen steze podan šele tedaj, če hoja po stezi predstavlja res kako gospodarsko korist za njegovo zemljišče. Če je steza gospodarsko nezmisljena, boste pa presodili samo ob pregledu kraja. Kratkost steze, redka uporaba, dobra kolovozna pot, bodo okolnosti, ki bi izkazale nepotrebnost steze. Nasprotno bi dolga steza, pogosta uporaba, slab in blaten kolovoz izkazali potrebnost služnosti. Moremo Vam torej podati le smernice, po katerih boste sami ali s pomočjo občine morebiti dosegli uspeh.

**Dr. G.**

**Vprašanje 123.** Kako obvarujem krompir v kleti pred gnilobo? (M. R. v Š.)

**Odgovor:** Da krompir v kleti ne gnije, mora biti spravljn suh in klet mora odgovarjati. Klet ne sme biti vlažna, zatohla in preveč mrzla, temveč mora biti suha in zračna. Toplota v kleti mora kretati pozimi med 4—6° C. Krompir naj gre prebran in osušen v klet. Posuši naj se kar na njivi, če je vreme lepo, ali na podu. Krompir ne sme v kleti ležati na vlažnih tleh in na visokem kupu. Vsaj deske morajo biti pod njim. Najbolje pa je napraviti police vsaj ½ m nad tlemi, da prihaja zrak tudi odspodaj. Krompir posipamo z apnenim prahom, ki zadržuje gnilobo. Nemci delajo v kletih posebne lesene police iz desk in letev, v katerih se krompir lahko nasipa do 4 m visoko, kajti skozi špranje prihaja dovolj zraka, da se ne more krompir segreti in da se ne morejo razvijati klice krompirjeve gnilobe. Torej, suh krompir v suho klet, na nizke kupe, na lesen oder, ne pa na vlažna tla! Posipanje z apnom in večkratno prebiranje bo ohranilo krompir zdrav tja pozno v poletje. Kdor nima suhe in zračne kleti, ali če je nevarnost, da privre talna voda v klet, naj pa spravi krompir rajše v zasilnice na prostem.

**S. V.**

**Vprašanje 124.** Posaditi nameravam večje število sadnih dreves. Ker doslej nimam v sadovnjaku niti ene sorte jabolk, ki so določene za razširjanje (po sadnem izboru), vprašam, **kako naj najpreje in najbolje preizkusim sadne sorte z ozirom na njih rodovitost, na podnebne in talne prilike itd.?** (A. F. v L.)

**Odgovor:** Izberite na vidnem prostoru (v sadovnjaku blizu doma) zdravo in dobro rastoče drevo od 10—30 let, katerega ni posebno škoda precepiti in po vejah v kroni vcepiti vse one sorte, ki jih želite preizkušati. Na ta način boste že v par letih mogli najzanesljivejše dognati poleg rodovitnosti tudi nagnjenje, odnosno odpornost napram raznim boleznim, zajedavcem, vremenskim vplivom itd. Ako bi namreč dotične sadne sorte šele posadili (v obliki drevesc iz drevesnice), bi bilo treba čakati 10—30 let, da drevje obrodi ter tako pokaže svoje najzanesljivejše lastnosti. To pa šele v tem primeru, če bi posadili od vsake vrste po več drevesc. Znano je namreč, da nimata dve podlagi enakih svojstev, ker je vsaka vzrasla iz druge pečke, raste v več ali manj neenakih okoliščinah in dve ne uživata dosledno enakega negovanja. Ako pa so vse sorte cepljene na enoinisto drevo, pa imajo vse sorte enako podlago, ki je vzrasla iz ene in iste pečke, srkajo vse iz enako gnojene ter pravtako obdelovane in kolobarjene zemlje, so vse na enako bujno rastočem drevesu in se zato — ker rastejo ena sorta poleg druge — najbolj očitvidno morejo medsebojno primerjati, v kolikor ena prekaša drugo in obratno. Pripomniti in poudariti pa moramo, da je to priporočati edinole v preizkuševalne namene.

**T. J.**

**Vprašanje 125.** Kaj naj storim z letošnjim kislim vinom, ali naj ga razkisam in kako? (S. K. v N.)

**Odgovor:** Taka vprašanja so in bodo letos pogosta. Če mogoče, zrežite (zmešajte) kislo vino s kakim milejšim vinom,

ki ima malo kisline. Prvo pretakanje kislih vin se naj vrši letos bolj pozno, šele v februarju ali začetkom marca. Med tem časom vino nekolikokrat premešajte z drožmi (ako je vino iz zdravega grozdja) vred, skrbite za primerno kletno temperaturo okrog 15° C, da more nastopiti tkzv. naravni padec kislín. Na ta način bo vino izgubilo nekoliko na svoji kislini. Po pretakanju v februarju ali marcu lahko odvezmete, če bo to še potrebno, odvišno kislino s kemično čistim ogljikovokislím apnom. Kako se to stori, bomo tolmačili prihodnjič.

F. V.

**Vprašanje 126.** Vozim že dlje časa z 2½ leti staro telico. Najbrže sem jo po eni vožnji prezgodaj napajal. **Kako naj zdravim telico, ki kašlja?** (P. V. v Z.)

**Odgovor:** Če napojimo živinče v pregretem stanju, je posledica navadno prehlajenje dihalnih organov, ki zavzame včasih prav nevarne oblike. Celo pljučnica ni v takih primerih redek pojav. Kje tiči vzrok kašljanja v tem konkretnem primeru, ali v zgornjih ali v spodnjih dihalih, ali v grlu ali v pljučih, to bi mogla razjasniti le temeljita preiskava po živinozdravniku, ki bi potem tudi predpisal pravilno zdravljenje. Splošna navodila pri kašlju se glase: Mnogo svežega čistega zraka, ki ne sme biti hladen ali mrzel, vdihavanje sopare iz

senenega zdroba, Priesnitzovi obkladki čez prsi, ki jih obnovimo 3—4 krat na dan, ob toplejših dnevih spuščanje na pašo, davanje stolčenih sladkih korenin, grenke soli, umetne karlovarske soli, raztopljene v vodi, laneno seme, soda bikarbona in še mnogo drugih.

Dr. V.

### Družbene zadeve in razno.

#### VABILA

k letnim zborom podružnic Kmetijske družbe v Ljubljani,

r. z. z. o. z.

S p o r e d :

1. Čitanje pravilnika, zlasti § 2., 3., 6., 7., 8., 9. in 10.
2. Slučajnosti.

V nedeljo, 26. novembra 1933.:

**Cirkovce pri Ptuju**, ob ¼8. uri po rani maši v dvorani Hranilnice in posojilnice; **Dobova ob Savi**, ob 8. uri v šoli; **Mozirje**, ob ¼9. uri v Kmetijski hranilnici; **Raka**, ob 8. uri na občini v sejni sobi; **Stari trg ob Kolpi**, po drugi sv. maši v šoli; **Senkov turn**, ob 7. uri v šoli;

v nedeljo, 3. decembra 1933.:

**Ponikva ob juž. želez.**, ob 9. uri v stari šoli; **Sv. Marjeta pri Moškanjcih**, ob ¼8. uri v Posojilnici pri Sv. Marjeti.

# VNOVČEVALEC

## Izkušnje pri vnovčevanju krompirja.

Znano je, da si je Kmetijska družba nadela težko nalogo, povečati ceno kmetijskim pridelkom, s tem, da jih kupuje od kmetovalcev in potem prodaja konsumentom. Povečati ceno v današnjih časih nadprodukcije, je ena najtežjih nalog, saj je blaga dovolj na trgu, ki se nudi po neverjetno nizkih cenah. Ne bo odveč, ako v naslednjem izpregovorimo nekoliko besedi o tem, in sicer na podlagi izkušenj, ki smo jih imeli letošnjo jesen pri krompirju.

Kakor znano, je rani krompir letos lepo obrodil in splošno je bilo pričakovati, da bo istotako tudi pozni. V Dravski banovini se seje v glavnem pozni krompir, medtem, ko se v vzhodnih in južnih pokrajinah države gojijo zgodnje vrste. Vzrok temu je izkušnja, da rani krompir v teh krajih bolje obrodi, ker pade doba razvoja in rasti v čas, ko imajo v teh krajih še zadosti dežja. Ko pa nastopi v juliju suša, je rani krompir takorekoč že zrel, medtem ko je pozni ravno v dobi najboljše rasti. Suša seveda škoduje poznemu krompirju in zaradi tega je pridelek negotov, slab in redkokdaj kakovosten.

V Sloveniji je pa to drugače. Rani krompir prihaja na trg dosti pozno, ker se ga sadi pozneje nego v omenjenih krajih in ker tudi hladna spomlad zadržuje rast. Zaraditega ne smemo v Sloveniji računati z izvozom ranega krompirja v druge pokrajine države, temveč ga moramo gojiti le toliko, kolikor ga potrebujemo za lastno potrebo. Nasprotno pa so za Dravsko banovino prikladne in tudi ekonomsko važne pozne vrste, ker z njimi proizvajamo kakovostno blago, ki ga radi kupujejo konsumentj v drugih delih države. Na nesrečo je pa tudi letos pozni krompir na vzhodu, posebno v Slavoniji, dobro obrodil, ker je bilo za njegovo rast dovolj padavin, tako da nam Slavonija letos močno konkurira.

Posledica tega je, da je bilo v zgodnji jeseni na trgu mnogo ranega krompirja iz vzhodnih in južnih krajev, ki se je prodajal po zelo nizkih cenah, saj se je plačevalo le 35—40 par za 1 kg. V Slavoniji ne pridelujejo kakovostnega blaga, in ker je bil donos poznega krompirja zadovoljiv, se je cena pozneje le malo povišala.

V Sloveniji se je po donosu ranega krompirja pričakoval prav dober pridelek poznega. Od vsepovsod smo dobili pozive, da poskrbimo za njega vnovčevanje, toda kmetovalci so zahtevali visoke cene napram onim v Slavoniji. Pozneje pa se je pokazalo, da pridelek krompirja ne odgovarja pričakovanju ter da je v nekaterih krajih obrodil le ½ onega, kar se je pričakovalo. Ali zaradi obilnega pridelka v vsej državi, se cena najprej ni popravila. Šele, ko se je na trgu opazilo, da cene rastejo, smo mogli pričeti z nakupovanjem ter smo takoj ponudili 48 do 50 para za kg, kar je bilo v nekaterih krajih, kjer se je krompir do takrat plačeval izpod 40 para, pravo presenečenje. Res se nam je posrečilo cene povišati, na žalost pa so nam vso akcijo pokvarili razni drugi prekupčevalci, ki so izrabili stisko kmetovalcev ter nakupovali po nižjih cenah. Zaradi te konkurence nismo mogli utržiti krompir v toliki množini, kakor je bilo pričakovati, ter smo morali tudi nakup omejiti.

Kaj se torej učimo iz teh izkušenj? **Podružnice in posamezni člani morajo z agitacijo v svojem okolišu organizirati kmetovalce, da ne oddajajo blaga po nižjih cenah, kakor jih plačuje Kmetijska družba.** Ako Kmetijska družba nakupuje blago v dotičnem okolišu, so cene splošno znane. Obrniti se je torej na Kmetijsko družbo, da javi, kakšne so sedaj cene na večjih tržiščih. Ako se more blago bolje vnovčiti pri prekupčevalcu, se mora nuditi onemu, ki več nudi. Stanovsko organiziran kmetovalec pa ne sme oddajati blaga ceneje, kakor je cena, ki jo plačuje Kmetijska družba. **Na ta način bomo stvorili čvrsto**

Pri usodi in pri nesramnostih je vse mogoče.



fronto producentov kmetijskih pridelkov, ter jih bomo mogli vnovčevati po odgovarjajočih cenah, a Kmetijska družba bo postala regulator cen v Dravski banovini, kar je danes njena najvažnejša naloga. Brez sodelovanja članstva so pa naši napori brezuspešni.

**Organizirana prodaja perutnine in jajc v Ljubljani.** Vkljub raznim težkočam, se je „Odseku za perutninarstvo Kmetijske družbe v Ljubljani“ vendar posrečilo, da bo zamogel pričeti z organizirano prodajo perutnine in jajc v Ljubljani. Pozvalo se je člane tega odseka, da bodo po gotovih načelih dobavljali blago centrali. Namen prodaje je dvigniti pri naših perutninarjih veselje do te važne panoge, ki je za našega podeželskega rejca ravno v sedanjih časih najdobičkanosnejša. Odsek bo nakupoval pri članih perutninarske proizvode po najvišjih cenah. Na drugi strani bo pa z najmanjšim zaslužkom prodajal blago konsumentom. Ljubljanski trg je namreč topogledno zelo slabo preskrbljen. Predvsem se bo dobavljalo: **sveža in sortirana jajca, dalje živa in zaklana perutnina**, zlasti štajerski kapuni, pulardi in kokoši, kakortudi druge pasme, gosi, race in purani. S tem delom bo „Odsek za perutninarstvo Kmetijske družbe“ gotovo lahko odločilno vplival na splošni razvoj perutninarstva v Dravski banovini. Člani Odseka se vabijo, da priglašajo **tedensko** svoje proizvode in jih ponudijo centrali v nakup.

#### Selekcijski odsek za perutninarstvo Kmetijske družbe v Ljubljani.

#### Tržno poročilo.

Položaj na svetovnem in na domačem trgu je danes sledeči:

**Pšenica:** Na prekomorskih tržiščih so ostale cene pšenici skoraj neizpremenjene. Tudi v Evropi ni opazati bistvenih izprememb. Vestí o novi žetvi v Kanadi so v pogledu kakovosti povoljne, ali po količini bo žetev zaostala za prejšnjimi leti, kar pa na cene ne bo vplivalo, ker so zaloge še zelo velike. Na domačem trgu so se cene nekoliko dvignile, posebno v Gorenji Bački, kjer se plačuje danes pšenica po 5—7 Din dražje. Vendar je zelo malo ponudb, tako da se ne pomni, da bi se v prejšnjih letih nudilo tako malo pšenice. Pravzaprav je to sreča za našega kmeta, ker samo tako je mogoče, da se cene pšenici držijo na višini, ki je večja od svetovne paritete. Kakor hitro pa bo več ponudb, je pričakovati takojšnjega padca cen. V Sremu in Vojvodini se plačuje pšenica na nakladalni postaji po kakovosti od 105 do 115 Din, v Prekmurju pa 112—115 Din.

**Koruz:** Stare zaloge koruze so na jugu in vzhodu države še precej obilne. Ker je bil pridelek v vsej državi še prilično dober, torej skoraj za 40% slabši od lanskega, a obilno jesensko deževje je preprečevalo branje koruze, je povpraševanje po stari koruzi zelo živahno. Nova koruza se rada kvari, in posebno zadnje deževje brez vetra je onemogočilo sušenje v čardakih. Zato cena stari koruzi dnevno raste za 1—2 para pri kg, ter je od srede oktobra porasla za kakih 15—18 para. Pričakovati pa je še višje cene. Današnje cene so 76—80 v nakladalni postaji. Sušena koruza je prikladna le za krmo, ker se suši v prvi vrsti ono, ki ni popolnoma dozorela, ali pa se sicer kvari. Tudi sušeni koruzi cena dnevno raste, ter znaša najmanj 66—70 Din na nakladalni postaji. — Dravska banovina uvaža prilične količine koruze za ljudi in

živino. Letos je pričakovati manjši uvoz kakor lani, ker je bila zaradi suše zelo slaba trgateg. Kmetovalci in podružnice se opozarjajo, da svojo potrebo do 1. aprila, ko bo nova koruza že zadosti suha, ter se ne bo kvarila, že sedaj in čim preje nakupijo. Verjetno je, da bo stara koruza dosegla ceno 1 Din za kg na nakladalni postaji, a sušena do 0.80 Din. Pri naročilu se mora omeniti, ali se potrebuje koruza za prehrano ljudi ali živine, ker se v prvem primeru mora dobaviti stara koruza, a v drugem bi bila dobra tudi sušena, čeprav je nekoliko slabše kakovosti.

**Podružnice naj na to opozorijo svoje člane in ako koruzo potrebujejo, naj jo čim preje skupno naroče pri Kmetijski družbi.**

**Oves:** Slovenski oves je znan kot kakovostno blago. Na žalost pa se ravno pri ovsu zelo malo polaga na kakovost. Tako si tudi moremo razlagati, da se vsako leto mnogo ovsu uvaža iz drugih delov države. Vojvodinski, sremski in bosanski oves se more danes nakupiti po 55—58 Din na nakladalni postaji, ter pri taki ceni zelo konkurira domačemu. Pri vojaških dobavah se s cenami za domači oves ne more konkurirati.

**Krompir:** Kakšno je stanje na trgu s krompirjem in kakšne težkoče imamo z vnovčevanjem, smo pojasnili v uvodnem članku. Tudi danes so cene še nizke. Za pozni rožnik se plačuje na Štajerskem 42—45, za beli jelovni krompir 50—52, za srednje dober 48—50 para. Izjemno prodajajo nekateri kraji, kjer se pojavi slučajna lokalna potreba, tudi dražje, kar pa je v zvezi s prevoznimi stroški, ki bi obremenili ceno krompirja iz krajev z nižjo ceno. Stanje s krompirjem je takšno, da se priporoča kmetovalcem, kateri ne potrebujejo takoj gotovine, da s prodajo počakajo. Seveda pa se morajo pobrigati za dobre shrambe in pravilno prezimljenje. Kdor pa je primoran prodati krompir, naj se ravna po navodilih, ki smo jih podali v uvodnem članku.

**Seno:** V zadnjem času se zopet uvaža seno v Slovenijo. Kupuje se v Slavoniji, kjer se dobi prešano v bale po 35 do 38 para za kg. Kmetijska družba ni uspela, da bi mogla organizirati to trgovino, posebno pa ne dobavo za vojaštvo. Cene, katere so se plačevale, so bile prenizke ter niso krile niti stroškov pridelovanja. Zaraditega ponovno priporočamo, da se skuša seno vnovčiti v predelani obliki, torej v mesu, masti in mleku. Dobičkanosnejše je živino dobro hraniti, ter proizvoditi več mleka in mlade živine za klanje, kot pa seno prodati, zmanjšati število živine, slabo hraniti, ter mršavo govedo prodati mesarju. — V zadnjih mesecih dobiva Kmetijska družba le po 1 vagon živine za izvoz. Nemogoče je ugoditi vsem podružnicam, da naj se pri njih nakupuje. Upamo pa, da se nam v bodoče posreči dobiti več kontingenta za izvoz.

**Sadje:** Trgovina s sadjem je letos takorekoč pri kraju. Le Dolenjska z Belo Krajino in nekateri kraji v Slov. goricah so imeli nekaj sadja. V Slov. goricah se ga je relativno jako dobro prodajalo, saj se je na licu mesta plačevalo za obrano in sortirano sadje 3—4 Din za kg. Cene bi pa mogle biti še večje, če ne bi bili kmetovalci sadje prodali že v avgustu, torej še zeleno. Na Dolenjskem in v Beli Krajini sadje ni bilo najboljše kakovosti. Prvič se v teh krajih ne posveča sadjarstvu še dovolj pažnje, posebno glede izbire vrst, a drugič je bilo skoraj vsepovsod bolno, črvino in krastavo. Za takšno sadje se seveda ni moglo plačevati toliko, kot za lepo, sortirano, zdravo blago na Štajerskem. Cene so se kretale od 1.80—3 Din. Ko ugotavljamo stanje letošnje sadne trgovine, opozarjamo na to, da je treba že sedaj misliti na prihodnje leto, ter vse pripraviti, da se bo mogla sadna letina dobro vnovčiti. Sadjarji morajo vse storiti,

Upanje je čestokrat podobno lovskemu psu brez sledu.

da obvarujejo sadje pred škodljivci in boleznimi. Kmetijska družba bo skušala, da s primerno organizacijo pomaga kmetovalcem. O tem bomo še govorili v našem listu. Priporočamo pa, da sadjarji že sedaj mislijo na prihodnjo sadno kupčijo.

**Gospodarske vesti.**

**Resolucija kongresa Glavne zadrudne zveze v Novem sadu.** Predkratkim se je vršil kongres G. z. z. v Novem sadu, kjer je bila iznešena važna resolucija. V njej se ugotavlja, da je zajela gospodarska stiska poleg kmeta tudi druge siromašne sloje naroda. Poudarja se, da je edino zadrudništvo zmožno dovesti do izboljšanja razmer v našem narodnem gospodarstvu. Zahteva se, da se sprejme čim prej zakon o zaščiti kmeta in istočasno uredi vprašanje kmetijskih dolgov ter ohrani kreditno sposobnost našega kmeta. Posebno pozornost naj se obrača določilom najvišje obrestne mere, ki mora biti v skladu s plačilno in pridobitveno možnostjo poljedelca in z dobičkanostjo kmetijstva. Pri sprejemu končnoveljavnega zakona o zaščiti kmeta in ureditvi kmetijskih dolgov naj se izvzamejo iz tega zakona samo kmetijske zadruge. Podvzamejo naj se posebni koraki za okrepitev kreditiranja kmeta in za racionalizacijo kmetijskega kredita in se zadrudništvu v ta namen od strani državnih in poldržavnih denarnih zavodov da potrebna denarna sredstva na razpolago. Ukrenejo naj se vse mere, da se zagotovijo kmetu cene za njegove pridelke, ki bodo odgovarjali tudi pridelovalnim stroškom. Kmetu naj se znižajo davčna bremena in čisti katastrski dohodek, ki tvori osnovo za odmero davčnih bremen, naj se prilagodi dejanskim dohodkom istega, eventualno, da se mu omogoči plačilo zaostalih davkov postopoma. Izda naj se čim prej zakon o gospodarskih zadrugah itd. itd. Vsekako, dovolj vzpodbude merodajnim činiteljem za povzdigo našega kmetijstva.

**Dva milijona farmarjev stavka v Ameriki.** Zveza farmarjev je odredila splošno stavko v vseh farmarskih obratih, da prisilijo vlado iz Washingtona, da izda primerne zakone za kmetijstvo, kjer bodo kmetijski interesi dovoljno zaščiteni in zavarovani, na drugi strani pa da se predvsem zvišajo cene kmetijskim proizvodom. Ta zveza šteje baše 2 milijona članov. Vlada se trudi na vse načine, da bi priskočila kmetom na pomoč in odpomogla težkočam, ki imajo svoj izvor ravno med nesoglasjem cen industrijskih izdelkov in kmetijskimi pridelki. Kmeta pač stiska povsod ista nadloga. Predsednik Roosevelt (Ruzvelt) je razpravljal z guvernerji agrarnih držav za ublažitev silno težavnega položaja farmarjev. Kmetje zahtevajo: 1. Država naj določi zakonito najnižje cene za vse glavne kmetijske pridelke. 2. Izdela naj se moderen zakon za pospeševanje kmetijstva. 3. Nadaljuje naj se z inflacijo, ampak pod strogim državnim nadzorom. 4. Hitrejša razdolžitev kvarljivih hipotečnih kreditov. — Zelo značilno je tudi, da zahteva večina farmarjev podržavljenje svojih posestev. Kakor v srednjem veku pred roparji, se namreč kmetje ne čutijo več varni pred kapitalisti, zato so voljni žrtvovati svojo samostojnost, da si ubranijo življenje pod zaščito državnih oblastev.

**Divjih prasičev** je bilo l. 1932. ubitih v Dravski banovini 139 komadov. Za prasiče, težke nad 80 kg, je kralj. banka uprava izplačala premije po 200 Din, za lažje komade pa po 100 Din.

Ing. A. Š.

**Lovske zakupnine** za občinska lovišča so znašale v Dravski banovini v l. 1932. 2.500.774 Din. Na 1 ha je povprečno 1.85 Din zakupnine. Banovinske davščine za samo-svoja in za občinska lovišča se je pobralo l. 1932. Din 355.457. Pozneje se je izterjalo še Din 3328.

**Železniški tirni pragovi.** Opozorjeni smo bili, da uprava državnih železnic ne prevzema tirnih pragov, ki so bili napravljeni iz hrastovine, posekane v poletnem času. Brezpogojno se

zahteva, da mora biti les posekan v zimskem času, ko drevje ni več v soku.

Ing. A. Š.

**Odrpta ognjišča** porabijo zelo veliko lesa. Sproženo je bilo vprašanje, kako vplivati na posestnike, da bi si nabavili štedilnike namesto odrptih ognjišč. Pri nas so odrpta ognjišča večinoma še v hribovskih krajih, koder ni pomanjkanja lesa; v bližini mest in v dolinskih krajih, posebno tam, koder so drva draga, pa so že vpeljani štedilniki.

**Izvoz vina na Holandsko.** Avstrijsko poslaništvo v Haagu obvešča svojo vlado, da obstoji precejšnja možnost izvoza avstrijskega vina na Holandsko. Natančna pojasnila daje Deželna zbornica za kmetijstvo in gozdarstvo v Grazu. Kaj pa pri nas?

**Prodaja mlečnih in perutninarskih proizvodov v Ljubljani.** Med „Zvezo mlekarških in sirarskih zadrug“, ki se je predkratkim ustanovila, in Kmetijsko družbo v Ljubljani, odnošno nimen „Selek. ods. za perutninarstvo“, se je sklenil dogovor glede skupnega vnovečevanja teh pridelkov v Ljubljani. V ta namen se je že najel primeren lokal in se vršijo tudi vse nadaljnje priprave za čim prejšnjo izvedbo te akcije. S tem se je storil važen korak za razpečevanje kmetijskih proizvodov naravnost iz prve roke z najmanjšim dobičkom za večji konsum teh pridelkov v Ljubljani.

**Drž. nižja gozdarska šola v Mariboru.** Dne 13. novembra t. l. prične pouk v I. razredu dvoletne gozdarske šole. Sprejetih je bilo 16 gojencev, in sicer 14 v internat, 2 pa kot eksternista. Nekaj jih plača popočno oskrbnino, par pa je popolnoma ali deloma oproščenih. — Istočasno se otvori enoletni tečaj za sinove gozdnih posestnikov in za gozdne čuvaje. V ta tečaj je bilo sprejetih 7 gojencev internistvov, od katerih je večina prispevkov za oskrbo deloma oproščena. — Vseh prošelj za sprejem v šolo ni bilo mogoče ugodno rešiti, ker ni bilo toliko prostora.

Ing. A. Š.

**Tržne cene.**

Tržne cene so označene tako, kakor veljajo na trgu ali na sejmi v Ljubljani in Mariboru pri nadrobni prodaji in so posnete po tržnih poročilih teh mest. Cene na deželi in pri kupčiji na debelo so nižje.

Cene so v dinarjih.		Ljubljana		Maribor	
Žitni in drugi pridelki	pšenica . . . . .	1 q	125 — do 165 —	100 — do 110 —	
	rž . . . . .	1 "	115 — do 135 —	80 — do 150 —	
	ječmen . . . . .	1 "	115 — do 135 —	80 — do 150 —	
	oves . . . . .	1 "	105 — do 130 —	80 — do 200 —	
	proso . . . . .	1 "	140 — do 160 —	120 — do 300 —	
	koraza (nova, sušena) . . . . .	1 "	115 — do 125 —	80 — do 300 —	
	ajda . . . . .	1 "	225 — do 240 —	— do —	
	fižol, ribničan . . . . .	1 "	— do 250 —	175 — do 250 —	
	fižol, prepelničar . . . . .	1 "	— do 325 —	— do —	
	krompir . . . . .	1 "	— do 1 —	50 — do 75 —	
Seno in slama	sladko seno . . . . .	1 "	— do 50 —	30 — do 35 —	
	kislo seno . . . . .	1 "	— do 35 —	— do 30 —	
	slama . . . . .	1 "	— do 35 —	20 — do 25 —	
Goveja živina	Volj I. . . . . žive teže 1 kg		— do 4 50	3 50 do 4 —	
	.. II. . . . . " " 1 "		3 — do 4 —	2 — do 2 50	
	.. III. plemenski " " 1 "		2 50 do 3 —	1 75 do 2 —	
	Krave debele " " 1 "		3 — do 4 —	2 75 do 3 50	
Krave, klobasarice " " 1 "		1 50 do 2 50	1 75 do 2 25		
Goveja živina	Teleta . . . . . žive teže 1 kg		5 — do 6 —	6 — do 7 —	
	(Prigon v Lj. 300, Mar. 258 glav) za ves mesec oktober				
Prasiči	5-6 tednov stari . . . . . kom.		— do —	80 — do 100 —	
	3-4 mesece stari . . . . . "		200 — do 250 —	200 — do 250 —	
	5-7 mesecev stari . . . . . "		350 — do 450 —	350 — do 400 —	
	debel . . . . . žive teže 1 kg		— do —	7 — do 8 —	
	debel . . . . . mrtve 1 "		— do —	9 — do 10 —	
Prasiči	(Prigon v Lj. 340, v Mar. 373 glav) za ves mesec oktober				
	piščanec . . . . . kom.		13 — do 17 —	18 — do 50 —	
Mleko, jajca, perutnina, sir	kokoš . . . . . "		— do 25 —	20 — do 25 —	
	mleko . . . . . 1 lit.		2 — do 2 50	1 50 do 2 25	
	smetana . . . . . 1 "		— do —	10 — do 12 —	
	čajno maslo . . . . . 1 kg		24 — do 30 —	22 — do 32 —	
	surovo maslo . . . . . 1 "		20 — do —	20 — do 24 —	
	polimentalni sir . . . . . 1 "		22 — do 30 —	24 — do 30 —	
	sirček domači . . . . . 1 "		— do 6 —	6 — do 7 —	
	jajca . . . . . par		1 50 do 2 —	1 50 do 2 —	
Ker. ve	strda drva . . . . . 1 m <sup>3</sup>		70 — do 120 —	90 — do 100 —	
	lehka drva . . . . . 1 "		60 — do 70 —	60 — do 80 —	

Za uredništvo odgovarja: Fr. Kafol. — Izdajatelj za Kmetijsko družbo: Oton Detela. — Tisk J. Blasnika nasl., Univerzitetna tiskarna in litografija, d. d. v Ljubljani. — Odgovoren L. Mikuš.

# Kmetijska družba ima za svoje ude v zalogi naslednje kmetijske potrebščine:

Njene zaloge se nahajajo: v Ljubljani, Novi trg 3; v Mariboru, Meljska cesta 12; v Celju v Aškerčevi ulici; v Ivanjokovcih pri Lovro Petovarju; v Novem mestu pri kmetijski podružnici; na Rakeku pri tvrdki Levstek & Oblak; v Ptujju pri Kmetijskem društvu.

## Pozor, kmetovalci!

**Velika stalna razstava raznih kmetijskih strojev, plugov in orodja; ugodna nakupna možnost.**

Kmetijska družba v Ljubljani je organizirala veliko stalno razstavo kmetijskih strojev in orodja v svojem novem skladišču, Novi trg 3., katero si zamorejo člani in tudi ostali kmetovalci med poslovnimi urami brezplačno ogledati. Naše člane posebno opozarjamo, da bo družba v očigled velikega pomanjkanja denarnih sredstev šla istim do skrajnosti na roko s tem, da se bodo oddajali stroji na obroke. Za nekatere stroje se bo vzelo kot plačilo tudi hranilne knjižice. Člani, ne zamudite te ugodne prilike si ogledati stroje, ko pridete po opravkih v Ljubljano.

Tu navedene cene veljajo pri nabavi v Ljubljani; v drugih krajih se prištejejo še izdatki za prevoz iz Ljubljane.

## Umetna gnojila.

Cene veljajo za nadrobne in vagonске pošiljkatve.

**Apneni prah**, rinfuza, (prosto) naložen v Trbovljah ali Zagorski apnenici po 12 Din 100 kg, samo vagonске pošiljke.

**Apneni dušik**, 16%, v vrečah po 180 Din za 100 kg, v pločevinastih posodah 195 Din, franko vsaka postaja, če se naroči najmanj 5000 kg. Na drobno v pločevinastih posodah 200 Din za 100 kg, franko skladišče. Za 1 ha 200 do 300 kg.

**Kalijeva sol**, 42%. Na drobno po 168 Din za 100 kg, vreče po 50 kg stanejo 85 Din, Za 1 ha 200—300 kg. Pri vagonškem in polvagonškem odjemu cena po dogovoru.

**Kostni superfosfat**, 18/20%. Cena 118 Din za 100 kg Ljubljana-Maribor. Na hektar 300 kg. Pri pol ali vagonškem odjemu cena po dogovoru.

**Nitrofoskal-Ruše**, mešano gnojilo, 8% kalija, 4% dušika in 8% fosforne kisline pa 140 Din za 100 kg, vreče po 50 in 100 kg, franko vsaka postaja, če se naroči najmanj 5000 kg. Na drobno z uvoznino in prevoznimi stroški 144 Din za 100 kg. Za 1 ha 400 do 600 kg.

**Nitros-Ruše**, mešano gnojilo 4% dušika in 12% fosforne kisline po Din 130 za 100 kg. To gnojilo je prikladno za žita in vinograde. Za 1 ha 400 do 600 kg.

**Razklejana kostna moka**, 30% fosf. kisline, ¼% dušika po 95 Din za 100 kg. Vreče po 100 kg. Za 1 ha 250 do 300 kg.

**Rožena moka**, izborno dušičnato gnojilo za vinograde po 220 Din za 100 kg. Vreče po 100 kg. — Za 1 ha 300—500 kg.

**Rudninski superfosfat**, 16% po 98 Din za 100 kg. Pri pol ali vagonškem odjemu cena po dogovoru.

**Surova kostna moka** z 10—12% fosforne kisline in 4% dušika po 95 Din za 100 kg. — Za 1 ha 300—400 kg.

**Tomaževa žindra**, 18% fosforne kisline po 134 Din za 100 kg. Vagonška dobava po dogovoru. Vsak % fosforne kisline po 6 Din več za 100 kg. Opozarjamo vse naročnike, da se ne moremo vezati na 18%no blago, ker moramo prevzeti žindro od tovarne le od 18—20%. Tovarne zamorejo blago dobavljati le po izpadu produkcije.

## Krmila.

**Koruzna**, dobro suha tudi za mletev po 116 Din za 100 kg. — Vreče po lastni ceni. Pri vagonškem odjemu cene po dogovoru.

**Klajno apno**, v izvornih vrečah, težkih 50 kg po 2.75 Din za kg, na drobno 3.80 Din za kg.

**Lanene tropine** z 38/40% beljakovin in toličče po 2 Din za 1 kg v vrečah po 50 kg.

**Orehove tropine** z 48% beljakovin in 8% maščobe po 2.60 Din za 1 kg v vrečah po 80 kg.

**Riževi otrobi III** po 90 Din za 100 kg.

**Pšenični otrobi**, debeli 95 Din za 100 kg, a vreča od 50 kg Din 47.50.

**Pšenični otrobi**, drobni, 85 Din za 100 kg, vreče od 50 kg Din 42.50; vagonška naročila po dogovoru.

**Krmilna moka od riža II** po 90 Din za 100 kg.

**Ribja moka**, v originalni vreči 100 kg po 6.50 Din za kg, na drobno 7.50 Din za kg.

**Ribje olje za živino**, ročke po 5 kg 90 Din; se pošilja po pošti; v steklenicah po ¼ litra 14 Din, v steklenicah po 1½ litra 28 Din; v posodo kupca po 18 Din za kg.

**Provendein**, priznano sredstvo v modernem svinogojstvu, v škatljah po 800 g à 25 Din.

**Živinska sol**, v vrečah po 50 kg za 70 Din (samo v Celju).

**Pekk hrana** za živino z vitaminom po 62 Din za kg.

**Rudninski kamen za lizanje**, komad 12 Din, aluminijasti obroček temu 20 Din.

**Solno-mineralne pogače** (rudninske kamne) po Din 8.— za komad.

## Sadjarske in vrtnarske potrebščine.

**Arborin**, sredstvo zoper drevesne škodljivce v steklenicah po 1½ kg po Din 20, v ročkah po 3½ kg Din 50.

**Arborin** v sodih po 100 kg po Din 10.50 za kg, v posodi kupca po Din 11 za kg.

**Cepilna smola**, v škatljicah po ¼ kg po 7 Din; v škatljicah po ¼ kg po 13 Din; ½ kg po 25 Din.

**Najboljši cepilni noži**, pripravljeni za vse načine cepljenja sadnega drevja od 40 do 102 Din.

**Brusni kamni** za Kundejevo blago po 15, 25 in 46 Din.

**Prvovrstni vrtni noži** (obrezači) od 50 do 68 Din.

**Navadne drevesne škarje** za obrezovanje sadnega drevja in trt od 20 do 42 Din.

**Drevesne škarje** za obrezovanje vrhov, rezanje cepičev ingoseničnih gnezd po 20, 50 in 165 Din; peresa k škarjam po 2 Din.

**Drevesne škarje Kunde** od 50 do 190 Din.

**Škarje za striženje mej** od 40 do 120 Din.

**Drevesne žage** od 40 do 90 Din.

**Drevesne ščeti** (krtače), za čiščenje debel in vej na starem drevju 22 Din.

**Pasti za voluharje** (klešče) po 8 Din, cevke po 10 Din.

**Strgulje za drevje** po 33 in 38 Din.

**Ročna škropilnica „Nova“**, 1½ litrska 180 Din.

**Rafija liče**, kg po 18 Din.

**Škropilnice, Flickove, nahrbtnne**, po sistemu Jessernigg, po 640.— Din komad, s pumpo na poteg po 640.— Din komad.

**Razpršilnik Flick**, za visoko drevje po 110 Din komad.

**Razpršilnik Kovina** po 35 Din.

**Ročna škropilnica „Kleines Wunder“**, 750 Din.

**Škropilnice za sadno drevje in hmelj „Unikum“** od tvrdke „Nechvile“, ročno-prevozna z 1 gum. cevjo po 3 m, 2 podaljševalni cevi po 75 cm, 1 bambusovo cevjo po 3 m in patentnim razpršilnikom 2400 Din.

**Samodelna nahrbtnna škropilnica A. H. 20** tvrdke Nechvile po 1100 Din z bambusovo cevjo; Vega, francoski sistem, po 1340 Din; K. 16 litrov po 1100 Din.

**Tobačni izvleček** v sodih po približno 200 kg po 5 Din kg, na drobno v pločevinastih kantah po 4 in pol kg vsebine po 40 Din, v steklenicah po 2 kg po 15 Din in po 1 kg po 8 Din z embalažo vred. Po pošti se pošiljajo le pločevinaste kante.

**Sadni obračaji** po 15, 17 in 44 Din.

**Solbar**, zavitki po 1 kg Din 26, po 5 kg Din 22 za kg.

**Mazavo milo** po Din 10.— v posodi kupca.

**Nosprasen**, zavitki po 5 kg Din 26 za kg, 1 kg Din 30.

**Zeljo pasta** Din 22, zrno Din 11.

**Pasovi** za lovljenje drevesnih škodljivcev, zavitek Din 30.

**Vrtno zalivalke „Jajag“**, 3 lit. 155 Din, 10 lit. 160 Din, 12 lit. 180 Din, 14 lit. 200 Din, 16 lit. 215 Din.

**Lopate za štihanje** po 24—50 Din.

**Lopate za nakladanje** po 24 Din.

**Grablje, železne**, 10 do 16 zob po 12.50 do 20 Din.

**Vile, železne**, s tremi rogli po 14 Din, s štirimi po 15 Din.

**Vilaste lopate** za rahlanje zemlje po Din 100.

Vile, garantirane, s štirimi rogji po 28 Din, s tremi rogji 23 Din.

Sadni mlin Weiss 2500 Din.

Sadni mlin K. 1450 Din.

### Vinogradniške in kletarske potrebščine.

Trtne škropilnice, bakrene, original Vermorel 440 Din, Original Austrija 440 Din, Original Superieur 400 Din, Austria, domača 300 Din, Chaudoir 400 Din, Hoffberton 400 Din.

Potrebščine k škropilnicam: razpršilnik Duet po 130 Din, navadni razpršilnik po 16 Din.

„Stopp“ nastavke za škropilnice (hipni zatvor iz medenine) sistem Fr. Nechvilé po 140 Din.

Gumijevе cevi za škropilnice 10 × 3 po 13 Din, 13 × 3 po 16 Din, drobne za vino po 7 Din za meter.

Gumijevе kroglice po 2 do 2.50 Din.

Gumijevе plošče po 10 Din za 1 komad.

Sadne in vinske stiskalnice z vsebino 45 litrov 850.— Din, 100 litrov 1850 Din, 155 litrov 2550 Din.

Azbest Clarit za čiščenje vina po 80 Din za kg.

Eponit za čiščenje vina po 45 Din za kg.

Kalimetabisulfit 10 g po 0.75 Din, 1 kg 50 Din.

Kipelne vehe, lončene, velike Din 20.—, male Din 13.—.

Žveplovi trakovi na azbestu po 16 Din za kg.

Žveplalniki, ročni, po 80 Din za komad.

Žveplo dvojno ventilirano po 4 Din 1 kg.

Modra galica — 6.50 Din, na drobno — za vagonška naročila veljajo posebne cene.

### Živinorejski in mlekarški predmeti.

Telečji napajalniki po 100 Din.

Gumijevi seski za napajalnike po 25 Din.

Posnemalnik Vega E za 75 lit. po 1200 Din; G za 200 lit. po 3800 Din, F2 za 140 litrov 1700 Din.

„Baltic“ posnemalnik HF za 35 lit. 700 Din, za 130 lit. s podstavkom 2750 Din.

Pinje št. 1 za 5 lit. po 620 Din, št. 2 za 10 lit. po 750 Din.

Latkodensimeter (za določanje gostote mleka) po profesorju Gerberju po 40 Din.

Sirišče dansko originalno Hansenovo v prahu (iz Kodanija), v škatljicah po 25 g po 12 Din.

Brzoparilnik Alfa s pocinčanim kotlom, 80 literski po Din 2060; 120 literski po Din 2450; 200 literski po Din 3550.

Brzoparilnik, domači, s pocinjenim kotlom 60 literski po 850 Din.

Živnozdravniški predmeti (češki izdelek): požiralnikove cevi za teleta 70 Din, za goved po 220 Din; trokarji za teleta po 70 Din, za goved po 70 Din, irigatorji, kompletni (po 3 litre) po 90 Din; škarje za obrezovanje parkljev 200 Din; zaustavljači, poniklani 60 Din; mlečni katetri 6 in 12 Din. Obroči za bike, poniklani po 26 Din, navadni po 22 Din, toplomeri za merjenje vročine po 25 in 30 Din.

Znamke za perutnino, celoidne po 0.50 Din za komad, aluminijaste s številkami po 0.75 Din za komad, ušesne znamke za živino po 1.50 Din za komad.

Aparat za kapuniziranje po Din 280.—.

Sikuro, hlevski odpenjač komad 10 Din.

### Poljedelsko orodje in stroji.

Sackovi plugi in plužni deli.

D9SS po 1200 Din, D8MN po 1100 Din, D7MN po 950 Din, s plužno na vijake 1350 Din, D6MNR 850 Din, D5MNR 750 Din, D6X po 750 Din, B6E 750 Din.

Obračevalni plug, dvojni obračevalni plug BW5 po 1700 Din.

Dvobrazdni plug ZH9 po 1300 Din, dvobrazdni lahki ZRB6 po 1100 Din.

Osipalnik DHUN po 750 Din. BHR po 450 Din.

Glave: D9SS po 410 Din, D8MN po 400 Din, D8SS po 350 Din, D6MN 270, URB za lesene pluge 150 Din, dvobrazdni SUN 420 Din, obračevalna HNW5 in 7 po 470 Din, osipalna M 300 Din, DHUN 480 Din.

Lemeži za D7 po 35 Din, za D6 po 30 Din, za obračevalne pluge po 35 Din.

Plazi za D6 in D7 po 30 Din za komad.

Črtala za D7 in D6 po 30 Din za komad.

Deske za D7MN po 100 Din, za DSMN po 140 Din.

Prevozna priprava za D7, D6 po 200 Din.

Plužna s peresnim podzemeljskim rahljačem sistem Bendhack po 1200 Din.

Plužne, enokolesne po 190 Din.

Izruvač za krompir, sedemdelni 350 Din.

Brane, njivske:

Dvodelna 4b, široka 166, težka 62 kg 700 Din. Trodelna IVa, široka 2.50, težka 92 kg 1300 Din. Dvodelna I, široka 2 m, težka 88 kg 1350 Din. Trodelna Ia, široka 2.25 m, težka 88 kg 1350 Din. Trodelna Ia, široka 2.25 m, težka 107 kg 1450 Din. Dvodelna, lahka, 390 Din.

Brane: travniške

z zvezdnimi členki: Z 1 široka 1.50 m, težka 44 kg 740 Din; Z 2 široka 1.85 m, težka 52 kg po 810 Din; Z 3 široka 1.50 m, težka 50 kg po 800 Din;

z noži: N 3, široka 1.80 m, težka 78 kg 1030 Din, N 2, široka 1.50 m, težka 67 kg po 920 Din.

Kombinirana travn. in njivska brana KW1, dvodelna, široka 1.50 m, težka 60 kg po 950 Din, njivska brana KW2, široka 2.25 m, težka 88 kg, trodelna po 1350 Din.

Brane na krožnike SE 10 L 3500 Din.

Planeti št. 8 — kot okopalnik, osipalnik in kultivator, globočina izpremenljiva, teža okoli 40 kg, 700 Din.

Sejalni stroj Sack 1.50 m širok, devetvrstni BETTA po 4550 Din; sejalni stroj Sack 1.50 m širok, enajstvrstni BETTA po 4800 Din, H9 po 2700 Din.

Pracnerjev sejalni stroj Budućnost, trinajstvrstni po 4500 Din, petnajstvrstni po 6000 Din.

Senior ročne sejalnice H po 920 Din, L4 po 1150 Din.

Vitelj (gepelj) GEF po 2000 Din; transmisija za vitelj E po 1630 Din, D800 po 540 Din.

Bencin motorji Lorenz 3—4 KS 10.000 Din.

Žitočistilniki E 1900 Din, Č 1100 Din, K 1350 Din.

Mlatilnice za motorni pogon 1940 Din, za ročni pogon 2550 Din, za pogon na vitelj 2730 Din, B2 4200 Din.

Slamoreznice Borek: VFS12 po 1750 Din, VFSR12 z verigo po 2000 Din, VFS14 z verigo po 2000 Din, Alpina 12 po 1800 Din, KS2A za ročni pogon 1800 Din.

Drobiljač (šrotar) „Gloria 3“ 3000 Din, za oves EMO po 1500 Din.

Gnojnične sesalke (gnojne pumpe) 330 cm po 850 Din, 360 cm po 860 Din, 390 cm po 900 Din, 420 cm po 930 Din, 450 cm po 950 Din, 290/420 cm po 1050 Din.

Sesalke, domači izdelek, v dolžini 3 m 600 Din, 3.30 m 635 Din, 3.90 m 705 Din, 4.20 m 740 Din, 4.50 m 775 Din.

Sesalke F400 980 Din, F450 1000 Din.

Sesalka „Kremžar“, dolžina 3 m 1050 Din; 3.50 m po 1100 Din; 4 m 1150 Din.

Razpršilnik za gnojnične sode po 80 in 98 Din.

Reporeznica Borek EWC po Din 750, EWL po Din 530.

Reporeznice, domače, male po Din 370, velike po Din 700.

Robkač za koruzo EMR po Din 750, mali ročni po Din 80 in 65.

Brzoklepalnik „Stubaijer“ po 380 Din za komad.

Robkač za koruzo EMR po Din 1000, mali ročni po Din 80 in 61.