



## O DELU VIŠKIH MILIČNIKOV

# Tudi mladi na krivih poteh

### III. del

Miličniki s postaje Vič-Rudnik imajo precej težav z mladoletniki. Težave z mladimi, ki so prepuščeni ulici, so v glavnem na dveh področjih: promet in kazniva dejanja. Veliko nesreč povzročijo mladoletniki s kolesi s pomožnim motorjem oziroma po domače poni ekspresi. Starši kupujejo takšna vozila tudi še zelo mladim in jih s tem »spravijo« v bolnico ali še dlje. Če so starši kupili takšen poni mladoletniku, ki še nima 14 let, prijavljajo sedaj miličniki starše, ker so povsem odgovorni za vse. Pod 14. letom namreč vožnja s ponijem ni dovoljena.

Drug problem pa so kazniva dejanja prisvajanja. Ta delinkvenca je v izrednem porastu in z brezposelnostjo, ki najhuje prizadeva ravno mlade, bo to še znatno huje. Sedaj sicer ni skupin mladih delinkventov, vendar je vse več mladih prepuščenih ulici, saj se zanje nihče ne briga, sedaj pa še dela ne dobijo. ZSMS jih ne zna pritegniti in velikokrat se stvari končajo na postaji milice. Miličnike pa nato zaskrbljuje tudi odnos staršev do tega. Starši, ki prepuščajo otroka ulici, ker so prezaposleni ali zaradi česa drugega, po obvestilu milice nočejo niti priti po otroka na postajo milice in pravijo, kaj nas briga, že sam ve, kaj dela. Tudi razgovori so z njimi največkrat

povsem neuspešni, miličniki pa z dovozom otroka s službenim vozilom domov tvegajo, da otroka takoj okolica ožigosa kot delinkventa in ga izloči. To pa otroku še bolj škodi in miličniki ne vedo kako ukrepati, da bo prav. Komandir postaje milice Vič-Rudnik.

LESKOŠEK pravi: »Ali naj se milica ukvarja z mladoletniki? Ali je to res naš posej in ali smo res najprimernejši za to? Dvomim! Ne vem zakaj imamo vse mogoče posebne službe od socialnega varstva in socialnega skrbstva do različnih drugih institucij, ko pa se moramo miličniki potem ukvarjati z mladimi. Ne da se ne bi hoteli, saj radi pomagamo mladim, vendar naša služba kot takšna za to vendarle ni najbolj primerna in najbolj poklicana.«

### Več preventive

Veliko sivih las povzroča miličnikom promet. Dosedanja letošnja gibanja so sicer ugodna, saj je viško področje na predzadnjem mestu v Ljubljani po poškodovanih in mrtvih v prometu, vendar je bilo lansko leto precej bolj neugodno, tako kot še leto prej. Lani je bila viška občina zaradi prometa najbolj ogrožena v Ljubljani, kar je tudi razumljivo, saj ima dve veliki vpadnici: Dolenjko in Tržaško, medtem ko imajo druge občine le eno. Viška občina je tudi precej večja kot ostale, vendar vse to le ni moglo povsem odtehtati dejstva, da je nanjo odpadla skoraj polovica hudih prometnih nezgod. Letošnje zatišje je sicer izredno razveseljivo, vendar je dvomljivo, da ga je mogoče obdržati dalj časa zaradi prej omenjenih vzrokov. Miličniki ogromno delajo na preventivi, vendar se zaradi pomanjkanja denarja slabšajo ceste in njih vzdrževanje, to pa bo vplivalo na varnost prometa.

Viški miličniki sicer nimajo načelno popolnoma nič proti avtostoparjem, zelo veliko pa proti tistim avtostoparjem, ki se postavljajo na sredino ceste, skačejo pred avtomobile in počnejo še različne tvegane operacije, da bi se peljali. Zaradi svojih »pohodov« na cesto avtostoparji večkrat ovirajo promet in takšne so lani in jih bodo še tudi letos miličniki odstranjevali s ceste. V konicah od 13. do 16. ure ob koncu tedna pa bodo sploh omejevali avtostop, če bo ta oviral promet. Nikakor pa ne bodo dopustili in niso niti lani avtostopanje že na sami avtocesti proti Vrhniki, oziroma na njenem začetku, kjer je površina že rezervirana le za promet z motornimi vozili.

### – Požigi trave so spodbuda za osat

Marsikatero urico svojega dela so morali posvetiti miličniki lani požarom v delovnih organizacijah in blokih, saj jih je izbruhnilo 16. Pri tem so ugotavljali različne malomarnosti in na zadeve opozorili inšpekcijo. Skupaj z gasilci so obupavali ob nenehnih požigih trave, ko ljudje s tem ogrožajo vrsto reči, saj se požar rad razširi, travnik pa zaradi požiga ni nič boljši in pognojen – kot mislijo požigalci trave – temveč to spodbudi rast osata.

Letos bodo morali očitno še več pozornosti nameniti delovnim neizredam. V letošnjih prvih treh mesecih je bilo namreč 11 delovnih nezgod, toliko kot lani v celem letu in inšpekcijske službe bodo morali kaj ukreniti, posebej pri zidarskih odrih, ki so pravcate pasti za delavce.

Malce so si lahko oddahnili kar zadeva politični kriminal, ki ga lani ni bilo kaj dosti, kljub zaostrenim gospodarskim razmeram. Prišlo je do 21 primerov, ki sodijo v to zvrst: od skrunitve grobov in spominskih obeležij, do različnih pisarij s sprayi. Ti napisi so včasih koketirali s punkom, drugi so bili neprimerni in pojavilo se je tudi nekaj kljukastih križev.

### Bobni na polnočni ulici

Sosedom študentskega naselja pa so lani šli lasje pokonci, ko se je v eni noči zbralo sto študentov in začelo množično navijati glasbo. Ko so prišli na poziv že pobesnenih sosedov miličniki na kraj dogodka so ugotovili, da je 15 študentov opremljenih za pravcati koncert. S seboj so imeli instrumente od bobnov do klarineta in so muzicirali sredi noči in ulice. V študentskem naselju pa so imeli miličniki precej posla z diskoteko, ki je bila vse prej kot vzor zaradi kaljenja nočnega miru. Upravljalca diskoteke Forum je preveč gledal le na denarce in kako bi iz študentskih žepov čim več izlekel, to pa je pripeljalo do tega, da je postala diskoteka zbirališče takšnih, ki s študenti nimajo nikakršne zveze: klatežev, postopačev in begavcev.

Javni red in mir sta področji kjer se stvari lani poslabšale. To je posledica gospodarskega položaja in zato so imeli Vičani lani 1037 kršitev javnega reda in miru, od tega pa 443 pod vplivom alkohola. Številka je izreden skok v primerjavi s

## TA MESEC V SKUPŠČINI – TA MESEC V SKUPŠČINI – TA

### Junijsko zasedanje skupščine bo v sredo 22. junija ob 16. uri

Delegati bodo obravnavali kot osrednjo točko prostorski razvoj občine Ljubljana Vič-Rudnik, na dnevnem redu pa bodo še:

- Informacija o izpolnjevanju dogovora o uresničevanju družbene usmeritve razporejanja dohodka v letu 1982
- predlog odloka o spremembi in dopolnitvi odloka o proračunu občine Ljubljana Vič-Rudnik
- predlog sklepa o prenehanju dela OŠ Oskar Kovačič – enota Barje
- sklep o soglasju k spremembi sedeža OŠ Škofljica – Stara stavba, na novozgrajeni objekt OŠ Škofljica v KS Škofljica.

### Ne zlorablajmo prostora!

Smotrna izraba prostora je za našo občino še kako pomembna, še posebno zato, ker že leta dolgo poudarjamo, kako veliko bogastvo je za nas ta prostor. Težko bi verjeli, da tega nismo vedeli že pred desetletji, ko smo dopustili, da je vsak ravnal z njim po svoje.

Ta samovolja, oziroma premajhna pozornost smotrni rabi prostora v preteklih letih pomeni zdaj za občino veliko obremenitev. Ogromno število črnih gradenj, posejanih pravzaprav po vsej občini, je v številnih primerih brez komunalne infrastrukture. Najbolj drastičen primer za to je Rakova jelša, ki je komunalno neopremljena, kar pomeni, da na tem območju lahko nekega dne izbruhne nalezljiva bolezen, ki bo ogrozila tudi prebivalce drugih območij. Za komunalno opremo tega dela občine bi potrebovali nekajkrat po sto milijonov dinarjev, ki jih že zdaj ni mogoče nikjer dobiti in, glede na zaostrene pogoje gospodarjenja, ga bo tudi v bodoče težko dobiti.

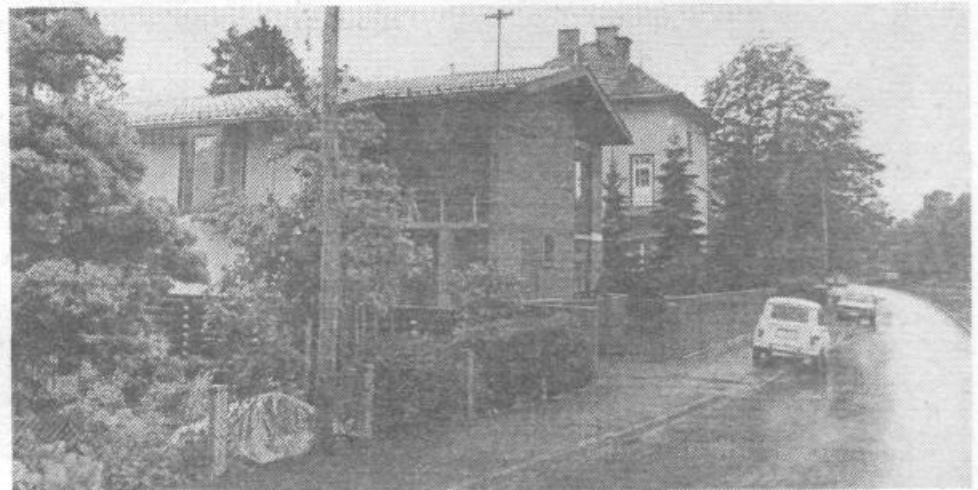
V zadnjem času so nadzor nad črnimi gradnjami in tudi sankcije doslednejši in zato tudi stanje malo boljše, vendar povsem zaježiti razmetavanja s prostorom še do zdaj

nismo uspeli. Preprodaja zemljišč se nadaljuje in s tem se ševeda nadaljujejo tudi možnosti za nadaljnje zidanje na črno.

V generalnem urbanističnem planu je v naši občini predvidenih 529 hektarov površin za gradnjo stanovanj, 113 hektarov za gradnjo proizvodnih, servisnih in skladiščnih objektov, 55 hektarov za šolstvo, inštitute in zdravstvo, 11 hektarov pa za mestne javne službe in naprave.

Danes imamo v občini 159 stanovanjskih zazidalnih otokov s skupno površino 1.172 hektara, za 39 zazidalnih otokov morajo biti narejeni zazidalni načrti, 12 zazidalnih otokov, ki so namenjeni industriji s skupno površino 56 hektarov se ureja samo z lokacijsko dokumentacijo, 10 zazidalnih otokov s skupno površino 50,5 hektara pa je namenjenih za gradnjo počitniških hiš za dva taka otoka je potreben zazidalni načrt.

Sedanje usmeritve ravnjanja s prostorom so zelo jasne, saj precej dobro vemo, kaj bi v občini radi imeli. Tako so industrijske cone med pomembnimi območji občine, saj bo gospodarstvo doprineslo k razvitosti občine, vendar pa bomo morali poleg tega graditi tudi stanovanja. Še posebno »zanimiva« je za gradnjo postala občina po sprejetju intervencijskega zakona o varstvu kmetijskih zemljišč, ki naših sedanjih stanovanjskih načrtov skoraj ne prizadene. V dveh ljubljanskih



skih občinah je stanje precej drugačno, zato si bodo morale poiskati prostor za zidavo pri nas. Zato je še bolj pomembno, kako bomo s prostorom ravnali res gospodarno.

Kako pa je s komunalno in cestami? Na območju Viča je skupno 950 kilometrov cest od tega 95 kilometrov magistralnih, 39 kilometrov regionalnih in 458 kilometrov magi-

Naša občina se razteza na 54.357 hektarih, medtem ko je po generalnem urbanističnem planu mestno območje na 6.417 hektarih – mestno območje vseh petih ljubljanskih občin pa meri 17.716 hektarov.

stralnih, 39 kilometrov regionalnih in 458 kilometrov lokalnih, poleg tega pa imamo še 358 kilometrov krajevnih poti.

Od skupno 76.372 prebivalcev se oskrbuje s pitno vodo iz centralnega mestnega sistema 56.000 ljudi, preko 18.000 prebivalcev dobiva pitno vodo iz lokalnih vodovodov in kar 73 lokalnih vodovodov v naši občini je v zelo slabem stanju. Pomanjkljiv kanalizacijski sistem pa ogroža tudi tisto pitno vodo, ki teče po manj dotrajani napeljavi.

Marsikaj bi morali še narediti, vendar bo v

prihodnje to težko, saj denarja za komunalno opremljanje ni. Vsi nenadzorovani in nepremišljeni posegi v prostor torej prinašajo še več težav in stroškov, če že pri zlorabljanju prostora pozabimo, da je to naše največje bogastvo.

### Zaprta šola na Barju

Na junijski seji bodo delegati občinske skupščine in občinske izobraževalne skupnosti sklepali o začasnem prenehanju pouka v poslopju šole na Barju – torej v enoti OŠ Oskar Kovačič. Po mnenju inšpekcijskih služb je objekt na lžanski cesti 303 neprimeren za vzgojnoizobraževalni proces. Tako so bili šoloobvezni otroci tega šolskega okoliša preusmerjeni 1. 9. 1982 na OŠ Oskar Kovačič.

Začasno prenehanje dela velja do izgradnje novega šolskega objekta v KS Barje. Stari objekt bo dan v uporabo drugemu uporabniku o čemer bo odločal imetnik pravice razpolaganja.