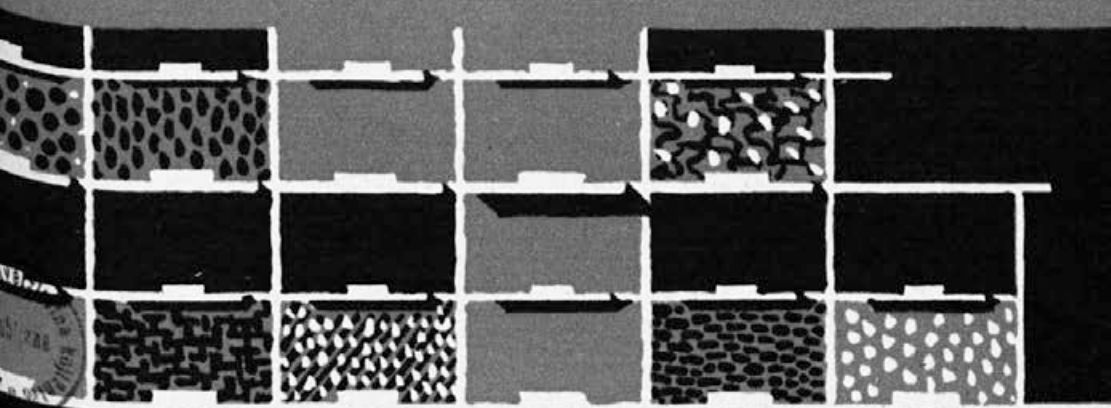


# SLOVENSKI ČEBELAR

1961

LXIII - ŠT. 7



# SLOVENSKI ČEBELAR

## GLASILO ČEBELARSKIH ORGANIZACIJ SLOVENIJE

Št. 7

Ljubljana, 24. julija 1961

Leto LXIII

### VSEBINA

Virmašan: Skrbimo za rezervne družinice! . . .	145
Dušan Mercina: Ogrebanje rojev . . . . .	148
Ivan Narobe: Ne bodimo prenagli pri obsodbi mladih matic! . . . . .	150
P. M.: Dva zanimiva odloka . . . . .	152
Av gust Bukovec: Prenagljena sodba . . . . .	154
S. M.: Medena afera . . . . .	156
F. R.: Počrnelost čebel (Nadaljevanje in konec)	158
Tihomir Jevtić: Ob jugoslovanski standardizaciji satnikov, panjev in nekaterih drugih čebelarskih potrebščin (Nadaljevanje in konec)	160
Ing. Jože Rihar: Pet let gozdne opazovalne službe . . . . .	164

### OSMRTNICE

Jože Šavrič, Franc Šuta, Ivan Polajnar . . .	171
--	-----

### MALI KRUEK

Nekaj pripomb k strokovnim izrazom. Spomin na francoske čase. Obnožina in kemični strupi. Različno ponašanje čebel v paši. Jamstvo za pristnost voska. Sadje in zelenjava . . . . .	172
---	-----

### NAŠA ORGANIZACIJA

Poročilo o X. rednem občnem zboru ZCDS . .	174
Čebelarsko društvo v Radečah . . . . .	176

### PANJSKA KONČNICA KOT UVODNA VINJETA

Nezgoda pri beri.

List izhaja vsakega 24. v mesecu. Člani, ki plačajo letno članarino 780 din, ga prejema jo zastonj. Izdaja ga Zveza čebelarskih društev za Slovenijo v Ljubljani, Miklošičeva cesta 30, tiska Triglavska tiskarna v Ljubljani, ureja uredniški odbor. Odgovorni urednik: Vlado Rojec. Letna naročnina za nečlane 900 din, za inozemstvo 1200 din. Posamezna številka na 32 straneh stane 100 din, na 16 straneh 50 din. Odpovedi med letom ne upoštevamo. Kdor plačuje članarino v obrokih, se s prvim obrokom zaveže, da jo bo do konca leta v celoti poravnal. Isto velja za naročnino. Številka čekovnega računa pri Komunalni banki v Ljubljani, Miklošičeva cesta

600-70/3-1077



## SKRBIMO ZA REZERVNE DRUŽINICE!

VIRMASAN

Ne samo skrb, ampak dolžnost vелеva čebelarju, da ima zmeraj vsaj nekaj rezervnih družinic oziroma matic. Brez teh ni uspeha v čebelarstvu, ker nikdar ne veš, kdaj bo kak plemenjak zgubil matico. Zavedaj se, da je matica le ena v vsakem panju in da je ravno tako podvržena boleznim kot vsako drugo bitje! Ko jo družina zgubi, je zapisana poginu, če ji čebelar ne more dati druge. Kako preprosto pa je, če imaš rezervno matico. Dodaš jo na ta ali oni način in družina je rešena. Ako je nimaš, jo iščeš okrog čebelarjev, a največkrat se zgodi, da ti nobeden izmed njih ne more pomagati.

Oglejmo si, kdaj in kako si najlaže preskrbimo rezervne matice in v kakšnih panjih jih držimo, da nam najbolje prezimijo.

Že stari čebelarji-kranjičarji so pustili druge ali celo tretje roje z dobrimi maticami kot rezervne družinice. Ako je roj zapolnil vsaj tretjino panja s satjem, so ga zazimili. V panj so potisnili primerno prirezano desko prav do satja in tako zmanjšali prostor, da so ga čebele laže ogrevale. Ostali prazni prostor za desko so zadelali s cunjami ali otavo. Tak panj so potem postavili v sredo med močne panje, da so ga ti greli z obeh strani. Tako je bila družinica primerno zavarovana in je navadno tudi dobro prestala zimo.

Danes, ko čebelarimo v AŽ-panjih, je to delo mnogo lažje. Za rezervne družinice uporabljamo panjiče na štiri, pet ali sedem satov. Lahko tudi normalen panj predelimo na štiri oddelke in dobimo tako nekak matičnjak za prezimljenje štirih matic. Za katero vrsto prašilnikov, kot imenujemo take oddelke oziroma panjiče, se kdo odloči, je stvar okusa. Odločil se bo pač za tisto vrsto, ki mu najbolj ugaja in je najbolj primerna njegovemu načinu čebelarjenja.

Sam sem preizkušal vse vrste prašilnikov in končno ostal pri sedemsatarjih. Štirisatarje sem prezimoval po dva skupaj v panju, petsatarje pa vsakega zase. Ne eni ne drugi se niso obnesli. Vedno sem pazil, da so bile rezervne družinice čimbolj živalne. Zato jim je bilo treba dati tudi več hrane za zimo. Ker so sedele na polnih satih, si niso mogle ustvariti pravilnega zimskega gnezda. Padlo je mnogo čebel in spomladi so bile take družinice prav slabe. Ako pa sem čebelam pustil manjšo zimsko zalogo, sem bil zopet v skrbeh, da jih bo uničila lakota. Podobno je bilo s petsatarji. Opustil sem oboje in si nabavil panje na sedem satov. Ti imajo dosti prostora za žival in za hrano. Prezimijo prav dobro in se tudi spomladi lepo razvijajo. Ako zgubi kak plemenjak matico ali drugače ne ustreza, a je še dovolj živalen, mu pridružim celo rezervno družinico in panj je zopet v redu.

Nekateri čebelarji prezimujejo rezervne družinice tudi v mediščih. Ko pripravljajo jeseni panje za zimo, zapro matično rešetko in prenesejo v izpraznjeno medišče rezervno družinico. Medišče mora biti v tem primeru dobro zaprto, sicer se zgornje čebele rade pridružijo spodnjim v plodišču. Če kaj satov manjka, jih nadomestijo s slepimi sati, ali pa prazen prostor oddelijo s pokončno desko in ga zadelajo s papirjem. Ta način ima to dobro stran, da se obe družini medsebojno grejeta. Edina težava je spomladansko pitanje.

Ako tako prezimljenega prašilčka spomladi ne uporabimo, pustimo, da se obe družini razvijeta samostojno. Ko sta dovolj močni, odstranimo slabšo oziroma starejšo matico in ju združimo. Tako imamo za pomladno pašo res močnega plemenjaka, ki nam bo bogato poplačal naš trud.

Naposled naj še povem, kako pridemo do prašilčkov. Najlažje jih spravimo skupaj v času rojenja. Če se kak plemenjak pripravlja na roj in ima že zaprte matičnike, mu vse sate z matičniki pobereмо, vsak tak sat pa damo v poseben panjič. Satom v teh panjičih pridružimo po eden ali kvečjemu po dva zaležena sata iz drugih močnejših panjev in še kak sat z obnožino in medom. Ob strani pa postavimo prazen sat, ki smo ga prej napolnili z nekoliko oslajeno vodo.

Stare čebele namreč iz tako narejenega prašilčka odlete in, preden začno mladice izletavati, mine več dni. Ves ta čas bi bila družinica brez vode, če bi je čebelar ne preskrbel z njo. Ko se matice spraše, kar se navadno zgodi, ko je večina zalege povaljene, postane prašilček precej živalen. Če je količkaj paše, mu dodamo satnice in ga tako razširimo na sedem satov. Kadar paše ni, ga je treba seveda krmiti, sicer nam satnic ne bo izdelal.

Za napolnitev prašilnikov so prav pripravi tudi manjši roji, zlasti družji z deviškimi maticami. Čeprav čebelarimo na med in zaviramo rojenje, nam kljub temu lahko ta ali oni panj roji. Manjše roje čebelarji navadno vračajo izrojencem, kar pa ni priporočljivo, ker s tem pri njih rojilnega nagona ne potešijo in ostane še nadalje nedelaven. Zato vsadite raje take roje v sedemsatarje na same satnice! Če je paša ugodna, bodo nabrali dovolj medu za zimo. Ob slabi paši je dolžnost čebelarja, da jim pomaga na noge s sladkorno ali medeno raztopino.

Nabolj pravilno pa ravna čebelar, ki si iz svoje najboljše družine v čebelnjaku vzredi serijo matic, jih spraši na plemenilni postaji, nato pa doda, v kolikor jih ne uporabi pri izmenjavi starejših in manj vrednih matic v plemenjakih, prašilčnikom, ki jih je napravil z zaleženimi in medenimi sati iz različnih panjev. Amerikanci izmenjavajo matice zgodaj spomladi vsako leto in dosegajo s tem velikanske donose medu. No, mi se najbrž ne bomo spuščali tako daleč, vsekakor pa bomo pazili, da ne bo v nobeni družini matice, ki bi bila stara nad tri leta. Razen tega jih bomo nekaj držali še posebej v rezervnih družinicah, da ne bomo v zadregi, če bi se katera v plemenjakih izvrgla ali bi celo zginila.

Važno je, da si preskrbimo rezervne družinice že v začetku čebelararske sezone. Take so veliko boljše kot tiste, ki jih napravimo šele jeseni po končani paši.

Ne bi govoril o teh stvareh, če ne bi bile tako potrebne. Koliko je še čebelarjev, ki se ne zavedajo, da je matica samo ena v panju, in koliko časa mine, preden si panj ob njeni izgubi zopet vzgoji novo. Kako lahko to izgubo nadomestimo, če imamo pri rokah rezervno družinico! Zato naj prezimi vsak čebelar na vsakih pet plemenjakov vsaj po en prašilček. Nič ni prijetno spomladi prosjačiti okrog čebelarjev za matice, ko so večinoma vsi brez njih. Kdor jo pa ima, jo hrani zase, ker ne ve, če je ne bo še rabil. Spomladi je dobra matica vredna toliko kot cela družina. Po tem naj se vsak čebelar ravna in ne bo mu žal!

## OGREBANJE ROJEV

DUSAN MERCINA

Roji v novodobnem čebelarstvu niso zaželeni in jih preprečujemo na vse mogoče načine, toda kljub temu se jim ne moremo popolnoma izogniti. Ogrebali so roje naši predniki, ogrebamo pa jih tudi mi. Kako je s tem delom, vsak čebelar dobro ve. Včasih ima velike težave in neprilike preden spravi roj na mesto, ki mu ga je določil, drugič pa gre vse kar hitro in gladko od rok. Dostikrat je to odvisno od spretnosti in znanja čebelarja, posebno če se roj usede na kako nerodno mesto. Vemo pa tudi, da, dokler ni matice v ogrebniku, ne dobimo roja vanj. Toda, ali je že kateri od čebelarjev pomislil, da tudi za čebele ni rojenje najbolj blažen trenutek v njihovem življenju, kot ga hočejo prikazati nekateri čebelarški pisatelji? Izlet v neznano in iskanje novega bivališča prav gotovo ni zanje nič prijetnega. Ali je potem prav, če čebelar z nepravilnim ravnanjem pri ogrebanju še povečuje napore teh živalic? Mnenja sem, da bi morali biti pri tem delu čimbolj obzirni. Zato mi dovolite, da spregovorim o ogrebanju rojev nekaj besed.

Jaz sem dolga leta ogrebal roje kakor mnogi drugi, sedaj pa že nekaj časa tega ne delam več, ker sem videl, da je način, ki ga bom pozneje opisal, bolj prikladen. Tukaj bom govoril samo o rojih, ki so že na drevesu, ne pa mogoče o načinih, ko jih lovimo takoj pri žrelu, o narejenih rojih itd.

Pri otresanju roja v nastavljeni koš ali v karkoli, se navadno dogodi, da polovica čebel zleti v zrak, dostikrat pa kar vse, ker matica ni padla v koš. Sedaj pa zopet čakaj, da se čebele zberejo, in zopet otrešaj! Lahko se tudi v odločilnem trenutku koš premakne in roj zdrsi mimo njega na tla. In zopet so te uboge živalce v zraku, razumljivo, da v takih okoliščinah tudi bolj razdražene. Če se k vsemu temu pridružijo še kake druge nepravilike, na primer veter, dež ali celo nevihta, tedaj navadno marsikdo zgubi živce, čebelar in čebele pa so zmučene do skrajnosti. Roj je še vedno na veji ali v najboljšem primeru v košu. In če ne danes, pa jutri boš čebele znova mučil, ko boš roj pretresal v panj. Sedaj mi pa povej, dragi čebelar, če le ni to malo preveč zanje. Marsikatera izmed njih je obležala mrtva, drugim si pa prav gotovo prikrajšal življenje za nekaj dni.

Opisal bom sedaj neki način ogrebanja, ki mnogo manj utruja čebele, pa tudi čebelarja. Ogrebalni koš privežem na drog, daljši ali krajši, kakor pač narekuje položaj, ki sem ga ugotovil, ko sem si ogledal roj na drevesu. Če ne dosežem roja že s tal, se tako oborožen povzpnem na

drevo, postavim koš, ki visi na zgornjem koncu droga z odprtino navzdol, tik nad roj, drog pa na nasprotnem koncu čvrsto privežem k deblu ali h kaki močnejši veji. Pri tem pazim, da mi kaka manjša vejica ne sili v koš, ker bi pozneje pri dviganju ogrebnika omela čebele iz njega. Bolje jo je prej odrezati. Ko je to urejeno, vzamem v roke daljšo ali krajšo palico (pač po potrebi), na katero privežem kos cunje, jo prižgem in upihnem, da ne bi gorela s plamenom, nato pa počasi z dimom preganjam čebele navzgor v koš. Naravnost mikavno je gledati, kako se ti pri tem vsa množina čebel pomika, in to tja, kamor ti sam hočeš. Ko je koš poln, ga takoj odvežem in spustim na pripravljeni stol pod drevesom, kamor sem prej položil tri kratke letvice, tako da imajo čebele, ko sem koš poveznil na stol, od vseh strani dohod v njegovo notranjost. Tistih sto, dve sto čebel, ki so ostale na drevesu, se kaj hitro spusti za vonjem matice in kar zadovoljno zlezejo v koš k ostalim. Pa tudi tu ne čakam dolgo. Kakor hitro je v čebelnjaku vse pripravljeno, čebele takoj stresem na nastavljeni sipalnik in, če se na njem preveč obirajo, jih z omelom preganjam, da se hitreje preselijo v svoj novi in stalni domek. Vse je kaj naglo opravljeno. Zgodilo se je, da sem imel roj že v eni uri v panju. Računam pri tem s časom od tedaj, ko se je roj usul iz panja, pa do tedaj, ko je bil novi panj popolnoma urejen in zaprt. To je bil tudi najkrajši čas, ki sem ga pri tem dosegel.

Včasih se roj usede tako, da sonce močno pripeka nanj. Tedaj preti vedno nevarnost, da se zopet dvigne. Če pa postavim koš nad roj tako, kot sem poprej opisal, je roj zavarovan pred soncem in tudi pred morebitnim dežjem.

Nekateri čebelarji imajo navado, da pustijo roj v ogrebniku po več ur ali kar cel dan. Če sem jih vprašal, čemu je to dobro, nisem nikoli dobil pravega odgovora. Jaz sem glede tega popolnoma nasprotnega mišljenja. Ko imaš roj v ogrebniku, ga spravi čimprej na njegovo pravo mesto! Kakšen smisel ima, da trošijo čebele rezerve, ki so jih prinesle s seboj, za prazen nič? Ali ni bolje, da te rezerve porabijo tam, kjer bodo ostale? Saj se še tako večkrat zgodi, da si roj niti do zime ne more zgraditi vsega satja, čeprav mu pomagamo s krmljenjem. Čebele, ki so od rojenja še utrujene, se pri presipavanju v panj ne dvignejo v večjem številu v zrak, ampak raje lezejo. Če si jih pa pustil, da so se odpočile, bodo zelo živahne in boš moral precej časa čakati, da bodo vse prisedle. Primeri se ti lahko celo to, da matica, ki je že spočita, znova vzleti in potegne ves roj za sabo.

Tisti čebelarji, ki delate drugače, preizkusite še moj način ogrebanja, pa boste videli, da je res praktičen.

# NE BODIMO PRENAGLI PRI OBSODBI MLADIH MATIC!

IVAN NAROBE

Lansko leto sem doživel v svoji čebelarski praksi dva primera, ki kažeta, da lahko v izrednih okoliščinah zalegajo čebele trotovke celo v navzočnosti matice, in sicer le, če je ta nesprašena. Kakor hitro pa je matica po sprašitvi sama sposobna zalegati, čebele prenehajo s svojim lažnim materinstvom.

Prvi tak primer sem doživel lansko pomlad, ko je panj številka 9 izgubil dne 21. marca triletno matico. Ker sem imel nekaj matic v rezervi, nisem bil v zadregi. Drugi dan sem osiroteli družini pridružil štirisatni prašilec in mislil, da je s tem stvar urejena. Pa ni bilo tako. Družina se je sicer kmalu umirila ter normalno izletavala in tudi matica je pravilno zalegala, kakor sem na hitro roko ugotovil ob tednu. Toda 2. aprila sem na bradi tega panja opazil več mrtvih matic. Panj sem takoj pregledal in našel na satju prvotne družine nekaj razgriženih matičnikov. V dodanih satih, ki jih pri združitvi nisem pomešal s sati osirotele družine, sem pa našel jajčeca in različno staro zalego. Matice ni bilo nikjer, čebele pa so žalostno šumele.

Domnevam, da je matica, ki se je prva izvalila, pokončala svoje sestre v matičnikih, prešla na sosedne sate, se tam srečala z dodano matico, in se spustila z njo v boj. Pri tem sta najbrž obe podlegli. Napravil sem torej usodno napako, ker ob tednu, ko sem družino preiskal, nisem pregledal vseh satov in nisem uničil matičnikov nad zalego osirotele družine.

Kasneje tej družini nisem dodajal druge matice, ampak sem jo prepustil njeni lastni volji, ker se mi je zdela dovolj močna. Tako se je 17. aprila izvalila nova gospodarica, ki sem jo videl 25. istega mesca okrog ene ure zunaj med prašičimi čebelami. V tem času so češnje že odpirale bele cvetove in nudile čebelam izdatno hrano.

Družino sem pustil deset dni pri miru, ko pa sem jo 5. maja pregledal, sem našel na šestih njenih satih raztreseno trotovsko zalego, ki je bila delno že pokrita z značilnimi izbočenimi pokrovci. Zaprepasčen sem ogledoval sat z grbasto zalego in bil sem prepričan, da je matica postala trotovka. Ob tej ugotovitvi sem sklenil matico izmenjati. Čez tri dni sem spet pregledal družino, obenem pa sem nameraval izvršiti obsodbo. Ko pa sem satje natančneje preiskal, sem med izbočenimi pokrovci odkril tudi nekaj kvadratnih centimetrov pravilno



pokritih celic, okrog teh pa lepo strnjeno odkrito zalego. Prvotno namero sem opustil in čez teden dni ugotovil, da se čebelja zalega čedalje bolj širi.

Vedoželjnost ne miruje in tudi jaz sem potem pogosto vtikal svoj nos v ta panj. 20. maja se je izvalilo že precej čebel in prav tako nekaj malih trotov. 25. maja so zginili vsi izbočeni pokrovci in od tedaj naprej so se do kostanjeve paše valile le čebele. Dokler ni bil panj poln čebel, sem videl trotke zgolj na zaleženih satih, kjer so ogrevali zalego, pozneje pa le na stranskih medenih satih, dokler niso zginili tudi od tam.

Podoben primer sem doživel čez tri mesce. V panju številka 7 so bile lastnosti matice in čebel globoko pod povprečjem. Matico sem sklenil izmenjati. V ta namen sem v medišču tega panja sestavil 8. julija roj iz treh zaleženih satov, ki so bili večidel pokriti. Mlade zalege in jajčec je bilo sicer tudi nekaj na njih, toda zelo malo. Zaležene sate sem dopolnil z dvema medenima in deloma obnožnatima, v krajni sat pa sem nalil nekoliko vode. Ker preteklo leto ni bilo rojev, si z na pol zreliimi matičniki nisem mogel pomagati. Čebele so si morale torej matico same spodrediti. Vsekakor se jim je to posrečilo, kajti 21. julija sem ugotovil, da je matica povaljena.

28. julija je bila družina v plodišču zelo razburjena. Mnogo čebel je mrtvih ležalo na bradi, druge pa so snažilke še vedno prinašale skozi žrelo. Zato sem panj zadaj odprl in z grebljico očistil dno mrtvic. Med čebelami pa sem v tesnem klobčiču našel tudi mrtvo matico iz medišča, ki je najbrž na povratku s prahe po pomoti ali nesreči zašla skozi spodnje žrelo v plodišče. Po odstranitvi tuje matice se je družina umirila in prenehalo je medsebojno klanje.

Če sem hotel priti do nove matice, sem moral osiroteli družini v medišču spet dodati sat z zalego. Nad nekaj dvodnevniimi ličinkami sem prikrajšal celice, nad katerimi so čebele takoj nategnile matičnike. Matica se je izvalila že 10. avgusta. Čez dva dni pa so družino napadle roparice. Žrelo v medišču sem moral popolnoma zapreti, sicer bi tujke odnesle vse medeno premoženje. V takih razmerah je bilo nemogoče misliti na sprašitev matice. Zato sem družinico zvečer prestavil v prašilnik, tega pa odnesel v sosednjo vas. Že pri predevanju satov sem videl v nekaterih celicah jajčeca, ki nikakor niso izvirala od matice, ampak od čebel. Ko sem iz panja vzel tretji sat, sem pa celo neko čebelo zalotil pri zaleganju. To dela čebela trotovka bistveno drugače kot matica. Pri zaleganju zleze vsa v celico, medtem ko potisne matica vanjo le zadek. Ko je čebela zapustila celico, sem na dnu opazil jaj-

čee. Skoro istočasno pa sem na tem satu odkril mlado matico, ki sta jo zasledovali in preganjali dve čebeli, toda ta se jima je spretno izmuznila in se skrila v gneči čebel, ki ji očitno niso bile sovražne.

Ko sem družino čez deset dni pregledal, sem našel na vseh štirih satih večinoma pokrito in nekaj odkrite trotovske zalege. Le na srednjih satih je bilo med trotovsko zalego nekaj jajčec, o katerih sem takoj vedel, da so od matice. Kasneje se je trotovska zalega čedalje bolj krčila, normalna čebelja zalega pa čedalje bolj širila.

Iz vsega tega sklepam, da začno čebele trotovke zalegati, kakor hitro je izpraznjen kak matičnik, in da zalegajo vse dotlej, dokler se ne pojavijo v panju oplojena jajčeca sprasene matice. Potemtakem ne bo držalo, da lahko odlaga mlada matica v celice spočetka sama neoplojena jajčeca, ker ne obvlada še popolnoma svojih spolnih organov. Neoplojena jajčeca izvirajo v takem primeru od čebel trotovk.

Za oba moja primera je značilno, da je bila zaradi izgube matic podaljšana doba brez odkrite zalege. Normalno preteče od jajčeca, iz katerega se zvali matica, pa do prvega jajčeca, ki ga ta zaleže, 21 dni (po Mayerju). Če se ta doba podaljša, zaide družina v nenormalen položaj, ki ga čebele (zaradi obremenitve žlez) takoj občutijo. S svojim udejstvovanjem skušajo to nepravilnost odpraviti, v resnici pa njihovo delo položaj le poslabša.

Če v kakem panju zalegajo čebele trotovke, se spremeni tudi duh družine in ravno zaradi tega duha so trotovci navadno prva žrtev roparic. Vonj panja, ki je bil delj časa trotovec, je tako značilen, da tudi človeški nos zazna razliko med njim in normalno družino.

## DVA ZANIMIVA ODLOKA

P. M.

Po vojni se je razpasla navada, da na mariborskih mestnih tržnicah prodajajo razno pomladansko cvetje, zlasti zvončke, dremavke, pomladansko resje, vejice vrbe ive z mačicami, teloh itd. Razen teloha vse to *nakradejo po okoliških gozdovih*. Tako so gozdovi okrog Maribora, kar se teh cvetlic tiče, popolnoma opustošeni. Vse našteto cvetje je za razvoj čebeljih družin spomladi posebno važno, ker daje čebelam prvo hrano, zlasti obnožino, ki jo potrebujejo za zalego. Še večjega pomena za čebele je cvet ive, vejice ive pa so *posebno priljubljen predmet za prodajo*. Kako prodaja cvetja nese, je razvidno iz tega, da se spleča prodajalkam peljati se z vlakom iz Maribora v Ravne na Koroškem (kakih 65 km),

odkoder se napotijo peš na goro Plešivc po teloh, ki ga potem prodajajo na mestnih tržnicah! Na cesti Maribor—Malečnik (ob Dravi) lahko vsak potnik ob sredah in sobotah (tržna dneva) sreča ženske peš ali na kolesih s polnimi jerbasi nakradenega cvetja.

Pa si oglejmo zakonska določila o prodaji nakradenih cvetlic!

Mestni ljudski odbor Maribor je na predlog Sveta za gospodarstvo MLO na skupni seji mestnega odbora in zbora proizvajalcev 24. decembra 1954 sprejel *odlok o tržnem in sejmskem redu*, ki se nanaša med drugim tudi na prodajo cvetlic na trgih na drobno v območju mesta Maribora. Po čl. 5 je prodaja cvetlic dovoljena. Po čl. 6 smejo prodajati cvetlice njih nabiralci in gojitelji, če so jih sami nabrali ali vzgojili. Na zahtevo tržnih organov se morajo prodajalci cvetlic izkazati s *potrdilom* pristojnega občinskega ljudskega odbora *o izvoru in lastništvu blaga*. Kršitev predpisov po čl. 6 se kaznuje z globo do 3000 din.

Na intervencijo Čebelarskega društva tržna inšpekcija ni dovolila prodaje po čl. 6, ker prodajalke niso imele potrdila občine o izvoru in lastništvu blaga. Izgon prodajalk pa je imel za posledico, da so se razgubile po cestah in gostilnah ter tam ponujale svoje blago. Posebno šolsko mladino so uporabljale za tak posel, četudi je šolska oblast izdala poseben odlok za odpravo tega zla. Težko je gledati, kako šest do sedemleten otrok ponuja cvetje po gostilnah ali pa pri pokopališču na Pobrežju, kjer stoje kar štirje otroci ali še več kakor vojaki in ponujajo cvetlice. Vsekakor bi morali tako prodajanje po gostilnah, cestah in pri pokopališču odpraviti! Žal, da se notranji odsek za to prodajanje ne zanima in zato zboljšanja ni pričakovati.

V interesu mladine in čebelarstva bi bilo strogo izvajanje odloka! Namesto tega je bil izdan nov odlok, ki je barbarskemu početju še bolj naklonjen!

Na seji 7. aprila 1961 je Mestni svet mesta Maribor sprejel odlok *o tržnem redu*, ki je neugoden za čebelarje. Po čl. 7 je cvetlice dovoljeno prodajati. Po čl. 8 smejo prodajati na trgu nabiralci in gojitelji cvetlice, zdravilna zelišča in gozdne sadeže, če so jih sami nabrali ali vzgojili, ni pa več določila glede *izvora in lastništva blaga*. Po 9. točki člena 8 lahko prodajajo cvetlice tudi otroci. Po tej točki jih smejo nabiralci prodajati sami ali njihovi družinski člani, ne pa od njih najeti ljudje. Tako sedaj lahko ženske in otroci nabirajo (kradejo) po gozdu cvetje in ga prodajajo na trgu neovirano; tržna inšpekcija tega ne more preprečiti.

Prodajalke nakradenega cvetja so glede na to več vredne kot naše čebele, neumorne oplojevalke cvetja sadnega drevja! Preostane nam samo še to, da v večji meri *sadimo vrbe*.

## PRENAGLJENA SODBA

AVGUST BUKOVEC

Leta 1957 je bil v Slovenskem čebelarju na strani 42 objavljen moj spominski člančič, nanašajoč se na rokopis »Bučelstvo«, delo pisatelja Frana Levstika.

V člančiču sem pojasnil, kako je prišel ta rokopis leta 1907 v last takratnega Slovenskega čebelarskega društva, ki ga je kasneje posodilo rajnemu dež. šol. nadzorniku Franu Levcu. Omenil sem, da sem nekoč med prvo svetovno vojno srečal Levca pod Tivolijem in ga vprašal, kdaj smem priti po izposojeni rokopis. Odgovoril mi je, da ga ima spravljenega pod streho med drugimi rokopisi in da ga bo društvu v kratkem vrnil. Toda Levec je umrl, ne da bi bil to storil.

Po vojni sem začel rokopis iskati in sem dognal, da je v Študijski knjižnici. Ne vem, kolikokrat sem se oglasil tam, da bi se zaradi vrnitve rokopisa pogovoril s takratnim ravnateljem Študijske knjižnice dr. Žigonom, ki je hranil vse Levstikove rokopise. Žal ga nikoli nisem našel v knjižnici, nakar sem naveličan nehal rokopis iskati.

Moj člančič ni imel drugega namena, kakor čebelarjem povedati, kakšna je bila usoda rokopisa od leta 1907 dalje. Levstik ni pisal »Bučelstva« za slovstvene zgodovinarje, marveč za praktične čebelarje. Zato je po mojem mnenju prav, da sem čebelarjem v SČ povedal, kakšna je bila usoda rokopisa od omenjenega leta dalje.

Medtem je bilo »Bučelstvo« izdano v sedmi knjigi izbranega dela Frana Levstika. Urednik Anton Slodnjak je na strani 402 te knjige napravil opombo, da moj spominski člančič »nima povsem realne podlage«. To trditev je podprl z dejstvom, da je ljubljanski založnik Ottomar Bamberg rokopis »Bučelstvo« s tistim delom literarne zapuščine, ki ga je bil kupil leta 1888, dne 8. novembra 1916 podaril Študijski knjižnici. O tem poroča njen Gestionsprotokoll pod št. 111 dne 8. novembra t. l. takole: Herr O. B. übersendet den Verlass Levstiks (Gospod O. B. pošilja Levstikovo zapuščino). Dalje navaja Slodnjak, da je tedanji ravnatelj Študijske knjižnice dr. Avgust Žigon kmalu nato pričel naš rokopis urejevati, kakor pričajo njegove beležke. Tudi to naj bi bil nekak dokaz za nerealno podlago mojega člančiča.

Slodnjaku se je očitno zdelo nemogoče, da je Bamberg »Bučelstvo« dvakrat podaril, najprej SČD, čez leta pa še Študijski knjižnici. Ni pomislil, da je Bamberg vse Levstikove rokopise pred davnim posodil Levcu in da niso mogli z »Bučelstvom« vred priti v lastnikove roke drugače kakor tako, da mu jih je Levec vrnil.

O tej vrnitvi mi je Levčeva hči Ana Levec povedala, da je njen oče vodil natančno evidenco o izposojenih rokopisih. Iz njegovih zapiskov je razvidno, da je nekoliko tednov pred svojo smrtjo (2. decembra 1916) vse rokopise, ki so bili še pri njem, vrnil lastniku Bambergu.

Levec je bil takrat že hudo bolan in mu gotovo ni prišlo na misel, da si je »Bučelstvo« izposodil od SČD, pa ga je z drugimi rokopisi vred poslal Bambergu. Prav tako je Bamberg nedvomno pozabil, da je bil rokopis že pred davnim podaril temu društvu. Prepričan sem, da skladanice vrnjenih rokopisov niti ni pregledal, marveč je dne 8. novembra 1916 preprosto odredil, naj se vse skupaj z »Bučelstvom« vred pošlje Študijski knjižnici kot njegovo darilo.

Tako zapis o tem, da je Bamberg 8. novembra 1916 poslal Študijski knjižnici Levstikovo zapuščino, kakor to, da je z zapuščino prišlo v Študijsko knjižnico tudi »Bučelstvo«, v ničemer ne nasprotuje mojim spominom. Pripomba urednika Levstikovih Zbranih spisov, da ti spomini nimajo povsem realne podlage, je zato gotovo — blago rečeno — prenačljena.



Posnetek kaže učence I.a razreda osemletke v Slovenski Bistrici, ki z veseljem poslušajo predavanje tovarišice Mikoličeve o življenju čebel. Kljub temu, da je na satu, ki jim ga učiteljica razkazuje, polno čebel, ni opaziti na obrazih otrok nobenega strahu. (Foto Flajnik)

## MEĐENA AFERA

S. M.

*Ponarejenemu žganju in vinu se je pridružil sedaj tudi med. Kako lahko brez panjev proizvajamo vagone medu? »Tovarne« v starih kantah?*

Uslužbenci tržne inšpekcije občine Staro Petrovo selo v okraju Nova Gradiška so hoteli priti do konca ponarejanju in tihotapljenju alkoholnih pijač. Informacije, ki so jih prejeli iz Srbije, so jih vodile na železniško postajo v Starem Petrovem selu. Ko so iskali 1200 litrov žganja, ki ga je bil neznani proizvajalec poslal na naslov gostilničarja v Starem Petrovem selu, so srečali neko žensko, ki je nesla žganje, narejeno iz koruze.

»Čigavo žganje je to?« je vprašal žensko občinski tržni inšpektor Karlo Stipančević.

»Ne vem.«

»Dobro, potem ga bomo zaplenili.«

»Ne, vam bom povedala«, je odgovorila ženska, sklicujoč se na to, da je žganje last Olge M. iz Starega Petrovega sela. Sled je torej vodila do hiše Olge M., vendar o žganju ni bilo sledu. Iz enega prostora v hiši Olge M. so se napotili v drugega. Tam so našli samo posode za mleko.

»Poglejmo, kaj je notri!«

Olga se je dobrodušno nasmehnila, ker je vedela, da občinski uslužbenci iščejo žganje, ki ga v kantah ni bilo.

»Odkod ti toliko medu?« so vprašali uslužbenci Olgo, ko so videli, da so kante polne medu.

»To je vendar moj med.«

»In koliko panjev imaš?«

»Šestnajst. To leto je bilo medovito in mi je vsak panj dal 60 do 80 kg medu.«

Uslužbenci so vedeli, da lahko čebele pri najboljši letini dajo 30 do 40 kg medu na panj. Niso ostali samo pri tem, da so preiskali stavbo Olge M., šli so tudi k nekemu njenemu sosedu, katerega hiša je bila zaklenjena. Našli so večjo količino medu in sladkorja. Sladkorja je bilo okoli 300 kg.

»Kam boš s tolikim sladkorjem?« so ga vprašali.

»Imamo ga radi.«

Med in sladkor v Olgini hiši so občinski uslužbenci zapečatili, prej pa še vzeli vzorce medu in jih poslali v analizo Zavodu za kemijo prehrane Farmaceutske fakultete v Zagrebu. »Vzorcev ne smete imeti za naravni med in jih pod oznako naravnega medu ne smete dati v promet!« je bil odgovor Zavoda. Sedaj so si bili uslužbenci na jasnem, za kaj gre. Tu so bili na delu špekulanti, ki so hoteli priti s ponarejanjem medu na lahek način do denarja.

»Medena sled« je vodila od Petrovega sela naprej do vasi Štivica. Bili so upravičeni razlogi, da so se organi tržne inšpekcije oglasili v hišah Adama T., Stjepana G., Ivana S., vdove Reze E. in drugih. Pri Rezi E. so našli 1900 kg medu, čeprav ta »proizvajalka« ni imela niti enega panja. Reza iz opreznosti medu ni hranila v svoji hiši, marveč v najetem skladišču, kjer so uslužbenci inšpekcije našli tudi »naprave« za izdelavo medu. Ko je dalje iskal med, je tržni inšpektor Karlo Stipančević ugotovil, da so samo »medarji« iz Štivice preko železniške postaje v Novi Kapeli odpremili *na naslov Čebelarke zadruge v Beogradu* (!!) 21.055 kg medu, in to v času od septembra do decembra.

»Samo dvoje gospodarstev v Štivici se ukvarja s čebelarstvom in lahko pridelata letno le kakih 500 kg medu,« pravi tržni inšpektor Stipančević.

»V Bosno so šle tone medu, narejenega iz sladkorja, krompirja in vode«, dodaja Milan Griva, tajnik ljudskega odbora občine Staro Petrovo selo.

Medtem ko so čebele drugih čebelarjev v deželi spale zimsko spanje, je v nekaterih krajih Slavonije tekkel med in odhajal na vse strani. Ko je padal jesenski dež, so v fantaziji nekaterih čebelarjev cveteli sadovnjaki in travniki, a njihove »čebele« — stari kotli in nemške čelade — so proizvajale med, ki je hitro dajal čiste tisočake.

Samo deset proizvajalcev tako imenovanega medu iz Štivice, za katere je ugotovljeno, da so poslali navedene količine Čebelarski zadrugi v Beogradu, je dobilo v štirih zimskih mesecih več kot 7.500.000 din. V Ljudskem odboru občine Staro Petrovo selo trdijo, da so »proizvajalci« medu prav tako v sosedni občini Nova Kapela in povsem verjetno še tudi kje drugje.

Medena afera se bo kmalu končala pred okrajnim sodiščem v Novi Gradiški, občinske inšpekcije v Slavoniji pa bodo malo bolj pazile na to, koliko medu dajo zares čebele in koliko ga pridelala nova vrsta obrtnikov.

Po članku D. Čovića, objavljenem v »Vjestniku u srijedu« z dne 5. IV. t. l.

## POČRNELOST ČEBEL

F. R.

Na kratko še o čudnem ponašanju čebel na bradah, ki je po mnenju nekaterih opazovalcev značilno za bolezní gozdne paše. Zanimivo je, kaj pravita k temu znana čebelarja slepi Francoz Fr. Huber in Nemeec Max Kuntsch.

Huber je opisal leta 1814 v II. delu svoje knjige »Histoire des abeilles noires«, kako sta on in njegov pomočnik postala v juniju 1890 pozorna na nenavaden prizor pri nekaterih panjih. Čebele, ki so bile videti normalne, so napadale črne čebele in jih zasledovale. Od septembra dalje so bili ti panji zopet v redu in so se dobro razvijali. Naslednjega leta ni bilo videti nikakih črnih čebel, pač pa se je ta posebnost pojavila zelo močno leta 1811. Leta 1812 je eden izmed takih panjev rojil in črne čebele so se deloma pridružile roju, deloma pa ostale v panju.

Huber dopušča možnost, da temelji počrnelost na kaki napaki matice. Bolj kot počrnelost sama pa ga zanima vprašanje, zakaj normalne čebele preganjajo črne sestre. Spomnil se je trotovk, ki jih je bil opazil v svojih panjih, zlasti pa v gnezdih čmrljev in jih natančno opisal. Takrat so še verjeli, da so trotovke pri čebelah velika redkost in da nastanejo, če dobi kaka ličinka slučajno kapljico matičnega mlečka. Ker jih to napravi v omejeni meri plodne, so torej nekaka vrsta nepopolnih matic. Kot take vzbujajo ljubosumnost normalnih čebel, ki se boje za svojo matico. V zvezi s tem je Huber domneval, da bi lahko bile kake prikrité matice. Zato bi jih bilo treba raztelesiti in ugotoviti, če imajo jajčnike. O spolu normalnih čebel si namreč tedaj še niso bili popolnoma na jasnem.

K sreči je našel slepi Huber pomoč pri Jurini, hčerki profesorja anatomije v Bernu, ki je slovela po svoji spretnosti pri prepariranju in raztelesenju žuželk. Ta je pri črnih čebelah v resnici našla jajčnike, toda bistrotnost je Huberja obvarovala, da bi videl s tem potrjene svoje domneve. Hotel je vedeti še, kako je pri normalnih čebelah. Kar sta Swammerdam in Réaumur spregledala, to se je posrečilo Jurini, ki je našla spolne organe tudi pri normalnih čebelah. Odkritje je bilo sicer nepričakovano, toda vprašanje črnih čebel je ostalo še vedno nerešeno.

Dobrih 100 let kasneje (1912) je izdal Max Kuntsch knjigo »Čebelarska vprašanja« (Imkerfragen). V tej knjigi se obširno ukvarja s čebelami, ki se na bradah panjev prerivajo in medsebojno gladijo, tako da postanejo črne. Ker Kuntsch nikjer ne omenja, da sovpada ta pojav časovno s pašo na mani, ni popolnoma gotovo, ali misli pri tem res na bolezen gozdne paše. Po njegovem mnenju gre pri izrinjenih črnih čebelah za podhranjene živali, ki so bile kot ličinke vzrejene v času pomanjkanja cvetnega prahu. Zato tudi niso povsem zmožne življenja in jih normalne čebele kot nekoristne člane družine izganjajo ali celo pomore. Pri tej »čebelji vojni« naj bi bile žrtve zgolj popolnoma mlade živali. Temu nasprotuje Preuss, ki trdi, da odganjajo stare, zgarane živali (Armbruster, Bücherei für Bienenkunde II. str. 16).



Kuntschev nazor je podprla R. Lotmarova, ki je s poskusi dokazala, da trpe črne čebele v resnici zaradi pomanjkanja beljakovin (in peloda), češ da imajo do skrajnosti zreducirana maščobna telesa in popolnoma zakrneli krmilne žleze. Analiza dušika v glavah in zadkih nekaterih črnih čebel je pokazala vrednosti, ki so bile za 14,5 do 22,5 % nižje kot pri nečrnih čebelah v isti poskusni omarici. Po njeni domnevi skušajo čebele, katerih tkivo nima dušikovih rezerv, potrebo po dušiku kriti s tem, da porabijo del med hitinom nahajajoče se beljakovine za lastno presnovo. Njihov hitin postane zato bolj krhek in dlačice (morebiti tudi krila) se pri dotiku trdih predmetov zelo rade odlomijo.

Da bi mogla biti bolezní gozdne paše kriva tudi podhranjenost, dokazuje blatnik obolelih čebel, ki je skoro vedno brez peloda in poln neke vodene tekočine. Vendar trdijo nekateri, da lahko shajajo čebele brez vsake beljakovinske hrane ali da jim zadošča normalna količina peloda, ki ga zaužijejo z medičino in jo poseben organ (ventilni lijak) izloča iz mednega želodčka ter odpravlja dalje v srednje črevo. (L. Bailey, A. Maurizio, Büdel in Herold.)

Ugovor, da imajo na gozdni paši oboleli panji navadno velike zaloge obnožine v satju in da zato ne morejo trpeti zaradi pomanjkanja beljakovin, znižuje vrednost zgornjih trditev. Toda verjetno pašne čebele ne krijejo svojih potreb po obnožini iz satja, pri paši na mani pa ne pride nobena obnožina v njih medni želodček, tako da jim beljakovin le primanjkuje. Z domnevno podhranjenostjo bi se skladalo tudi opazovanje, da trpe najmočnejši panji najbolj zaradi bolezní gozdne paše, kajti močno razširjena zalega použije zelo hitro zaloge obnožine. Vsekakor pa je čudno, da so panji v večji oddaljenosti od gozda dostikrat bolj prizadeti kot pa oni v bližini gozda ali v gozdu samem. Ker se pri bolezní gozdne paše pač ne da zatajiti škodljivega vpliva mane, si to lahko razlagamo tako, da se čebele zaradi oddaljenosti pašnega vira hitreje izerpajo in zato družine še bolj oslabe.

Leta 1944 je opazil švicarski učitelj Graf (Herblingen-Bern), da v njegovem okolišu ni bilo bolezní na gozdni paši, čeprav se je ta poprej skoro redno vsako leto pojavila, medtem ko so poročali o njej iz vseh krajev Švice. Graf je domneval, da se bolezen zato ni pojavila, ker so zaradi vojnih razmer posejali mnogo repice, ki je s svojo obilno obnožino obvarovala čebele pred podhranjenostjo. Tako se je zopet izkazala obnožina kot izredno važna za uspevanje družin skozi vse leto. Vendar pa tega ne smemo posplošiti in misliti, da je vsem boleznim krivo le pomanjkanje obnožine.

Kakor vidimo, postavljata počrnelost in bolezen gozdne paše pred nas še vedno mnogo ugank. Zelo koristno bi bilo, če bi se lotilo problema počrnelosti kako čebelarско društvo ali družina, da bi sestavili zanesljivo statistiko o nastopu, trajanju in učinku te bolezní na svojem področju. Odgovoriti bi bilo treba predvsem na tale vprašanja:

1. Ali je barva obolelih čebel rjavočrna, kot da bi bile dlačice zlepljene, ali pa so čebele kot saje bleščeče črne (kot položeni čevlji) ter popolnoma brez dlačic?

2. Ali je zadek normalen, napihnjén ali skrčen, ker so zadkovi obročki potisnjeni drug v drugega?

3. Ali manjkajo dlačice po celem telesu ali le na hrbtni strani?

4. Ali delajo počrnele čebele prav tako kot normalne? Ali prinašajo obnožino? Ali umirajo morebiti med močnim stresanjem?

5. Ali normalne čebele nadlegujejo počrnele (jih odrivajo)? Ali zasledujejo samo črne čebele, ali pa so med zasledovankami tudi čebele, ki so drugače normalne?

Potrebni so nadalje podatki, v katerem letnem času se pojavlja bolezen, potem podatki o stanju zalege in zalog obnožine, o paši, o oddaljenosti čebelnjaka od gozda, o čebelji pasmi in o vrsti panja. Ali so vsi panji enako napadeni, ali imajo kak poseben duh?

Veterinarskemu znanstvenemu zavodu, kamor bi posamezniki poslali mrtve ali bolne čebele na pregled, bi pri mikroskopskih preiskavah pojasnila na zgornja vprašanja gotovo prav prišla.

Glede te bolezni bo vsekakor treba še mnogo raziskav. Saj si niti o starosti obolelih čebel še nismo na jasnem. Navadno mislimo, da so to stare čebele, ne manjka pa nasprotnih trditev, da lahko pade kot žrtev počrnelosti obilo mladice.

(Konec)

## OB JUGOSLOVANSKI STANDARDIZACIJI SATNIKOV, PANJEV IN NEKATERIH DRUGIH ČEBELARSKIH POTREBŠČIN

TIHOMIR JEVTIČ

Po Johnu Longu zahteva tak način čebelarjenja, kot smo ga opisali v prejšnji številki, mnogo truda, razen tega pa grozi stalna nevarnost za širjenje hude gnilobe. Če je bila spomladi samo ena družina okužena in ni bila okužba pravočasno opažena, se bo bolezen prav gotovo pojavila tudi v drugih panjih. Vse sate razen tistih, ki smo jih z matico prenesli v novi nastavek, čebele, ko se zalega zvali, napolnijo z medom. Ko med iztočimo, pridejo ti sati in od njih seveda tudi okuženi v katerikoli panj. Toda zlo ni samo v tem. Ko ločimo matico z rešetko od drugih delov panja, ostane pri njej le malo čebel rednic. Zaradi tega se zalega krči in po treh tednih panj znatno oslabi. Nadalje se lahko zgodi, da nastavi družina nad matično rešetko matičnike in, če nismo teh podrli, kljub našemu prizadevanju izroji. Tudi podiranje matičnikov je zamudno delo, najhujše pa je, da odstranimo iz plodišča sate z obnožino, ki so jo čebele nabrale v maju in juniju, ter postanejo sedaj sati za hranjenje medu. Tako oropamo družino obnožine, ki bi ji bila v naslednji zimi zelo potrebna. Rezultat takega čebelarjenja je, kot pravi John Long, da družine nikdar ne dosežejo tiste moči, ki bi nam zagotovila večji donos.

Vse pomanjkljivosti, ki smo jih zgoraj navedli, so prisilile Longa, da je leta 1940 prešel k čebelarjenju s tremi zaboji v plodišču in k izmenjavanju njihovih mest med sezono, to se pravi, k sistemu dela, ki ga je tisto leto priporočil ameriškim čebelarjem dr. Fahrar.

Po tem sistemu ostanejo čebelje družine v treh desetsatnih Langsthotovih zabojih vse leto. V aprilu je tretji zabož navadno poln medu, obnožine in zalege, matica pa se tedaj že zadržuje v srednjem oddelku. Ker se matica praviloma ne spušča v spodnji zabož, sta zgornja dva zaboža kmalu prenatrpana s čebelami. Da bi spodnji prostor ne ostal neizrabljen, zamenjamo mesti prvega in tretjega zaboža. Prvi pride na mesto tretjega, a tretji na mesto prvega. Kmalu nato se preseli matica v tretji zabož in začne tam odlagati jajčeca. Medtem ko tu odlaga jajčeca, se pretežni del zalege v prvem zabožu, ki je bil poprej tretji, povali. Tedaj znova zamenjamo njiju mesti. Tako držimo v dobi rojenja s čebelami najbolj natrpani zabož na podnici, zabož, v katerem je največ prostora za matico, pa na vrhu plodišča, kjer ona najraje odlaga jajčeca. Nastavek za med dodamo, kakor hitro se odpre paša.

Po Johnu Longu prinaša tak način čebelarjenja tele koristi:

a) Čebele bolje prezimujejo. Pri normalnih družinah skoraj ni izgub, celo tedaj ne, ko jih nič ne zapažimo, če jim le pustimo na pravem mestu dovolj hrane za zimsko uporabo.

b) Stari sati, ki jih imajo čebele najraje, ostanejo ves čas v plodišču.

c) Z majhnim trudom dosežemo, da čebele ne roje. Z zamenjavo zabojev ni dosti dela. V enem dnevu lahko z enim pomočnikom zamenjamo zaboje pri 150 družinah. Po tej zamenjavi nimamo s panji nobenega opravka več vsaj tri nedelje, kar je odvisno od letine in razvoja družin.

d) Izognemu se dragim matičnim rešetkam, ki pripeljejo čebele do tega, da odlagajo več medu v plodišče kot v medišče, kar povzroča tesnobo in vodi v rojenje. Če zamenjavamo zaboje ob pravem času, matica redkokdaj zapusti plodišče.

Doseženi uspehi pri oblikovanju močnih čebeljih družin in njih vzdrževanju na višku delovne sposobnosti, kakor tudi povečanje donosa medu za 50 % so vzpodbudili napredne čebelarje z dr. Fahrarjem na čelu, da so iskali še druge možnosti, s katerimi bi okrepili družine za glavno pašo in še bolj povečali donos. Njihov trud ni bil zaman. Začeli so spomladi zamenjavati matice z mladimi, čeprav so bile prejšnje kolikor toliko dobre, zaradi česar so se družine še hitreje razvijale in dale, ko je nastopila paša, velikanske množine medu, po Longovem zatrjevanju 500 do 400 funtov, kar predstavlja v naših utežnih merah 155—180 kg. Da bi bilo delo pri tem sistemu čebelarjenja še lažje, so zamenjali Langsthotov satnik in Langsthotov standardni zabož z Dadantovimi polovičnimi okvirji in Dadantovimi polovičnimi nastavki.

Da bi čim nazorneje ocenil to metodo dela, je dal John Long reporterju »Gleaningsa« tole izjavo: »Čebelar, ki dela z enim plodiščem (pri tem ima v mislih Langsthotov panj), more pri svojem delu povprečno zaslužiti 75 centov na uro. Čebelar, ki izkorišča kot plodišče tri zaboje, more dobiti za uro dela do 1,5 dolarja. Čebelarju, ki dela z dvema maticama, da lahko ura dela tudi do 4 dolarje dohodka.«

Iz vsega tega je razvidno:

a) da se ameriško čebelarstvo čedalje bolj izpopolnjuje,

b) da Langsthot-Rootov panj, čeprav so Amerikanci razvili svojo čebelarsko industrijo ravno na osnovi tega panja, ni edini dobri panj v Ameriki,

c) da ni delo s čebelami v teh panjih tako preprosto, kot se marsikomu dozdeva,

d) da sodobno ameriško čebelarstvo že zapostavlja LR-panje in se oprijemlje polovičnih Dadantovih nastavkov.

Ako bi sprejeli predlog za uvedbo Langstrot-Rootovega panja kot edinega jugoslovanskega standardnega panja, česar niso niti Amerikanci sami storili, bi izločili iz našega čebelarstva panj (z normalnimi satniki v plodišču in polovičnimi satniki v medišču), ki je v Evropi kakor tudi pri nas najbolj razširjen. Zavrgli bi panj, za katerega so se po osvoboditvi zavzele vse čebelarske organizacije v Bosni in Hercegovini, Crni gori, Makedoniji in Srbiji, panj, ki ga je leta 1949 priporočila konferenca čebelarjev, sklicana na pobudo Zveznega ministrstva za kmetijstvo, panj, ki se je izkazal kot primeren tudi za naše razmere, panj, s katerim je mogoče pridelati, če pravilno z njim ravnamo, mnogo medu, in sicer medu odlične kakovosti, ker točimo med samo iz polovičnih nastavkov, v katerih je vsaj navadno snažno deviško satje.

V plodišču tega panja je prostora za 12 okvirov z 272 dm<sup>2</sup> satne površine, ki obsega okoli 108.000 čebeljih celic. Za odlaganje jajčec in vzrejo naraščaja je v eni sezoni potrebnih največ 42.000 celic. Glede na to ostane za odlaganje medu in obnožine 66.000 celic, to se pravi, toliko, kolikor jih je v celem Langstrotovem zaboju. V satje s 66.000 celicami je mogoče spraviti kakih 27 kg medu in obnožine. Zato v družinah, ki so naseljene v teh panjih, če jim pravočasno dodajamo polovične nastavke za odlaganje medu, zelo poredkoma pride do rojenja. Če uporabimo še metodo čebelarjenja z magazinom hrane, odpade jesensko krmljenje in vsa skrb za čebele pozimi in na pomlad. Magazin hrane in plodišče premestimo samo dvakrat: v začetku pomladi, ko postavimo magazin s hrano, ki je bil do tedaj nad plodiščem, na podnico pod plodišče, in pred glavno pašo, ko prideta plodišče in magazin s hrano spet na svoji prejšnji mesti.

Kar smo povedali o panjih z nakladami, ki imajo normalne okvire v plodiščih in polovične okvire v mediščih, izvira iz naših izkušenj. Tudi v drugih deželah cenijo te panje kot izborna čebelja bivališča, saj je mogoče z njimi v dobri paši, ako jih pravočasno razširimo z nakladami, pridelati velike množine medu.

Zanimive izkušnje ima s temi panji Adam Kehrle, eden izmed najuglednejših čebelarjev v Evropi, ki je vzbudil s svojimi predavanji na mednarodnih čebelarskih kongresih veliko pozornost. Kehrle dela že več kot 40 let v zelo velikem čebelarskem obratu v Buckfastu (Anglija). Zaradi majhnih plodišč je že zdavnaj opustil angleške panje in začel čebelariti v modificiranih Dadantovih panjih z normalnimi satniki v plodiščih in polovičnimi satniki v mediščih. Prepričal se je, da je od vseh obstoječih zabojev za plodišče Dadantov najboljši. V tem prostornem zaboju lahko matica razvije vse svoje sile in tako izpriča svojo rodovitnost, po kateri presojava njeno vrednost. V plodišču z dvema ali tremi manjšimi zaboji mora matica stalno prehajati iz enega v drugega. Vmesni prostor ji preprečuje prosto prehajanje in jo ovira pri njenem delu. Ni nobenega dvoma, da mora to vplivati tudi na moč in produktivnost družine.

Adam Kehrle se posveča z veliko skrbnostjo selekciji čebel in vzreji plemenitih matic. Preden doda kakemu panju novo matico, jo temeljito preizkusi in obdrži samo tiste, ki so preizkušnjo dobro prestale. V čebelar-skem obratu, v katerem dela, dobi vsaka družina v začetku pomladi novo preizkušeno matico, ki ostane v tej družini do naslednje pomladi. Zaradi selekcije čebel, vzreje plemenitih matic in načina dela v velikem plodišču je povprečni donos v buckfastskem čebelnjaku stalno rasel in po podatkih, ki jih imamo, dosegel sedaj 70 kg medu na panj. To je uspeh, s katerim se more malokdo pohvaliti. Kako Kehrle ceni selektivno gojenje čebel, je videti že iz tega, da je, iskaje dobro čebelo, obšel vse dežele ob Sredozemskem morju. Tudi pri nas je bil že večkrat. Leta 1956 se je mudil v Sjenici in odnesel s sabo pet matic sjeniško-pešterskega porekla. Razumljivo je, da pazijo v Buckfastu še na marsikaj drugega: panji so postavljeni na takih mestih, da so dobro zavarovani proti vetrovom; združeni so po štirje v eno skupino, od teh štirih panjev pa je vsak obrnjen s pročeljem v drugo smer, kar preprečuje mešanje čebel in širjenje bolezni; čebele zazimijo vsako leto zelo skrbno itd.

Večina naših čebelarskih ustanov in organizacij je panj, ki ga uporablja Kehrle in ki je tudi pri nas zelo razširjen, pozitivno ocenila in, kakor vse kaže, se niso zmotili.

5. Mnenje, da bi morali razpravljati o velikosti zatočišča, ki bi ga bilo treba tako preurediti, da bi ga lahko uporabljali kot polovični nastavek oziroma kot magazin za hrano, izvira iz prepričanja, da je ta del panja potreben samo za reguliranje mikroklimе v družinah med njih prevažanjem v vročih poletnih mesecih na oddaljena pasišča. Toda praksa je pokazala, da je zatočišče zelo koristna naprava tudi ob drugih prilikah skozi vse leto. Ob hudi vročini moremo z njim regulirati delovno razpoloženje čebeljih družin. Veliko število pahljajočih čebel pred žrelom ali tako imenovana »brada« pod žrelom nam priča, da je v panju zatohlo, to se pravi, preveč toplo in soparno. To otežkoča, dostikrat celo onemogoča delo v gnezdu. Čebele skušajo te težave premostiti z močnejšim ventiliranjem in z zmanjšanjem dela v gnezdu. Če ima panj zatočišče, navadno zadostuje, da odstranimo na vsaki strani po eno deščico notranjega pokrova, nakar »brada« zgine in čebele začno znova izletavati na pašo. To je zelo važno ne samo za čebelarje, temveč na splošno za kmetijstvo. Znano je, da v Črni gori (okolica Titograda), Hercegovini in v drugih toplih krajih naše države čebele silno trpe zaradi velike vročine, da družine v juliju oslabe, zaradi česar niso več sposobne, da bi dobro izkoristile bogato jesensko pašo (žepek). Zatočišče je razen tega zelo pripravno za krmljenje čebel s suho in tekočo hrano, za zimsko zapaženje družin, za absorbiranje vodnih hlapov itd. Zato smo prepričani, da bi bilo škodljivo, če bi mu poverili vlogo polovičnega nastavka ali magazina za hrano.

6. Glede nekaterih drugih pripomb je najti odgovor že v naših dose-danjih razmotrivanjih, v kolikor pa je potrebna še posebna rešitev, bo o njih razpravljala strokovna komisija, ki bo dokončno redigirala predpise o standardizaciji panjev in čebelarskih potrebščin.

(Konec)

# PET LET GOZDNE OPAZOVALNE SLUŽBE

ING. JOZE RIHAR

**Uvod.** Konec maja ali v začetku junija je mnogo čebelarjev na razpotju. Nekateri so pripeljali panje z akacije, drugim so družine kasno postale živalne in želijo na pašo. Kar nekaj običajnega je, da tedaj marsikdo vpraša, kje imaš panje, kako kaže paša in podobno. Ta vam pove, da je zapeljal panje na travnik, drugi se nekako izogiba pravemu odgovoru, tretji vam bo povedal, da ima panje nekje na Hrvaškem in da se tehničar vsak dan dvigne za 1 kg. Če se slučajno peljete preko Hrušice, naletite na motorizirane čebelarske oglednike, ki natančno vedo, kakšen je položaj v Trnovskem gozdu, na Nanosu ali Ravberkomandi. To stanje negotovosti, pričakovanj, poizvedovanj traja vse dotlej, dokler se ne raznese novica, da je n. pr. panj v Črnicu prinesel 3 kg medu na dan, pri Grosupljem pa da so že točili. To se dogaja ljubljanskim in ravno tako drugim čebelarjem, ki prevažajo leto za letom, desetletje za desetletjem.

To pa se ne dogaja samo nam, ampak se je dogajalo že našim prednikom. Negotovost glede gozdnega medenja v zgodnjem poletju je star in reden pojav. *Josip Vodopivec*, učitelj v Kamnju pri Ajdovščini, je v prejšnjem stoletju leta 1896 zapisal v svoj čebelarski dnevnik tole: »Na razno govorčenje sklenem peljati 34 panjev iz Kamnja proti Trnovskemu gozdu, proti Otlici. Zatrjevalo se mi je o mani tako prepričevalno, da sem mislil, da bodo v nekaj tednih panji polni. Prve dni avgusta najdem čebele slabe, brez medu. Mane tudi konec avgusta ni bilo. Suša je bila huda in razni panji — še bolj suhi kot prej — so deloma izrojili, deloma osiroteli.

Leto pozneje, 1897, sklenem, da ne peljem čebel več v gozd, a ravno to leto je smreka (jela) močno medila. Mana je drugim popolnoma napolnila panje.«

Tako je zapisal J. Vodopivec iz Vipavske doline pred 64 leti. Enako so nešteti čebelarji iz leta v leto šele na višku paše, na njenem repu ali pa šele čez nekaj tednov zvedeli, da je medila hoja.

Naša naloga bodi, da si osvetlimo, kako smo v preteklih petih letih skušali s pomočjo opazovalnic temu kolikor toliko odpomoči: poglobiti znanje o gozdnem medenju in čebelarju olajšati odločitev glede prevoza panjev v gozdno pašo.

**Namen opazovalnic.** Da je kontrolni panj za čebelarja velikega pomena, je spoznal že konec preteklega stoletja Švicar *U. Kramer*. Začel je ustanavljati čebelarske opazovalne postaje. Že leta 1902 se je pri nas začel zavzemati za enake opazovalnice *A. Žnideršič*. Vodstvo opazovalnih postaj je leta 1910 prevzel od njega *J. Verbič*. Zanimivo je, da je poudarjal, naj postaje služijo v prvi vrsti zbiranju gradiva, ki bo podlaga kasnejšim raziskovanjem. Za njim je prevzel vodstvo postaj *J. Mayer* (1932—1942).

Pomena gozdnega medenja za naše čebelarsko gospodarstvo sem se zavedal od leta 1928 dalje. Odtlej sem vsako leto spremljal medenje smreke in hoje pod Krimom in v logaški okolici. Leta 1938 sem prebil štirinajst dni na Martinjhrību, kjer sem kot absolvent agronomije ponovil poskus *L. Arnharta* in *B. Geinitza*, ki sta dognala, da so ušice edine povzročiteljice

mane. Pri iskanju gozdne paše so mi postale kaparske lekanije in razne vrste gibljivih ušic edino zanesljivo merilo. Zasedoval sem vso dosegljivo literaturo o medenju iglavcev, vendar mi je mnogo pojavov ostalo nepojasnjenih, kot na primer:

Zakaj nastopajo izdatna hojeva leta neredno in poredkoma? Kako to, da se le v nekaterih krajih mana v satju hitro strdi? Koliko je pravzaprav povzročiteljev gozdnega medenja v naših krajih? Ali je pravilen izrek, ki sem ga čul v Polhograjskih Dolomitih »Če letijo po Malem Šmarnu čebele v gozd, prodaj vole in kupi čebele«? Kako vpliva na medenje smreke in hoje nadmorska višina in kako posamezni klimatski činitelji?

Ta in podobna vprašanja mi niso dala miru in so me vzpodbujala pri ustanavljanju čebelarških opazovalnih postaj, ko mi je bilo leta 1945 pri Čebelarški zadrugi zaupano to delo.



Opazovalnica pri gozdarski koči v Krnici (Foto Rihar)

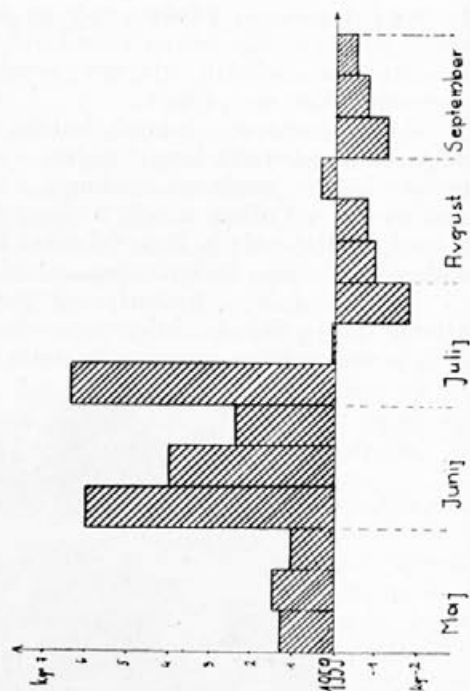
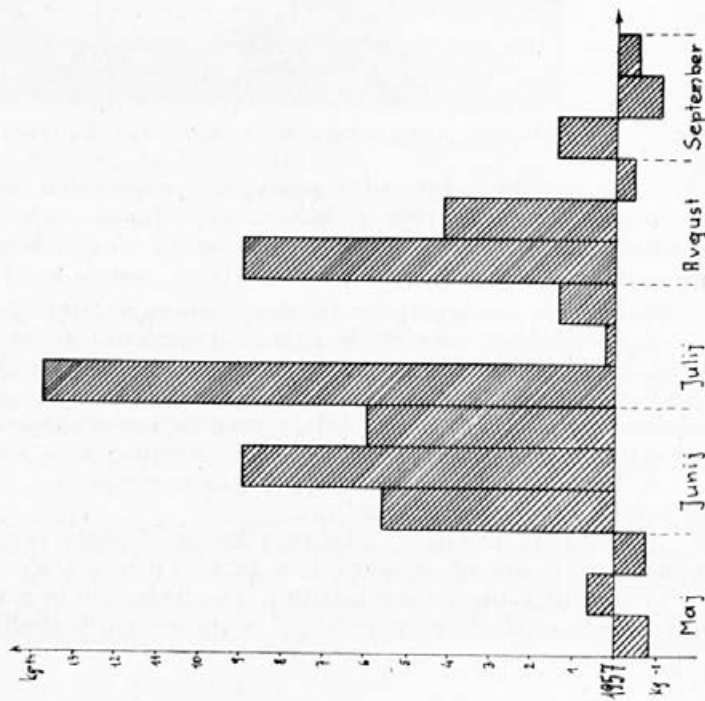
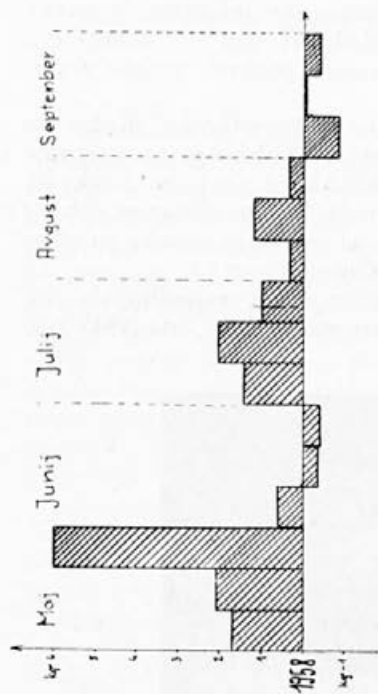
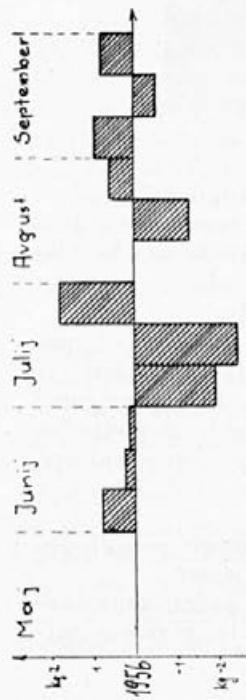
Leta 1949 jih je bilo od 37 postaj 22 v neposredni bližini iglastih gozdov.

V letih 1950 in 1951 je bil do podrobnosti izdelan program za delo gozdnih opazovalnic. Napravili smo načrt, v katerih gozdnih naj bi bilo ustanovljeno okrog 20 opazovalnic. Njihov namen naj bi bil:

1. Določiti povzročitelje izločanja mane na smreki in hoji.
2. Ugotavljati začetek in izdatnost medenja s pomočjo kontrolnih panjev. Vsaka opazovalnica naj bi na istem mestu delovala vsaj deset let.
3. Proučevati vplive podnebja in reliefa tal na pojav in intenzivnost izločanja mane. Zato naj bi bile v vsakem raziskovanem gozdnem področju na različnih nadmorskih višinah — če le mogoče — vsaj dve opazovalnici.
4. Obvestila opazovalcev o pojavih medenja naj bi bila čebelarjem v orientacijo pri prevozih panjev.

Predlagane zamisli v okviru takratne Čebelarške zadruge zaradi pomanjkanja finančnih sredstev leta 1951 ni bilo mogoče realizirati.

V okviru Kmetijskega inštituta Slovenije smo leta 1955 začeli vzpostavljati mrežo gozdnih opazovalnic. Z njimi smo v naslednjih letih zajeli naj-



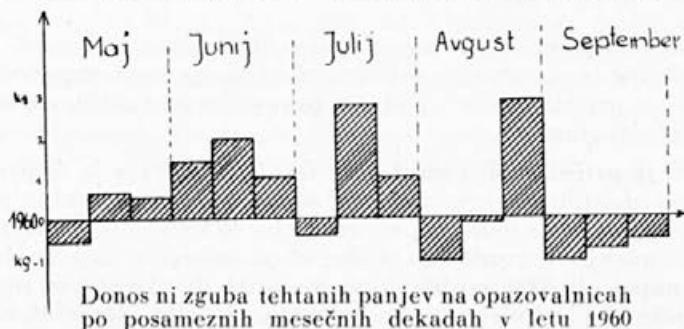
Gibanje teže panjev v kilogramih na gozdnih opazovalnicah za poletne mesece 1956—1959



važnejša gozdna področja: Trnovski gozd (Krnica, Nemci, Predmeja), Nanos, Hrušico, Rakitniško planoto, Jelovico (Rovtarica, Martinček, Radovna), Zgornjo Savinsko dolino, Pohorje in še nekatera pomembna gozdna območja na Dolenjskem. (Predgrad ob Kolpi, Črmošnjice, Občice, Podturn).

S tem je prišlo v opazovalni službi prvič do temeljne kvalitativne spremembe. Če računamo, da je 48,3 % Slovenije pokrite z gozdovi, je bila ta preusmeritev izraz naših potreb. Na tem mestu lahko ugotovim, da nikjer po svetu nimajo take specializirane opazovalne službe. Vzbudila je zanimanje pri mnogih uglednih tujih čebelarških strokovnjakih.

Pri ustanavljanju gozdnih opazovalnic smo naleteli na veliko razumevanje vseh. Na mestih, določenih po našem načrtu, je bilo ustanovljeno



12 opazovalnic s pomočjo združnih organizacij, 7 jih je financiralo podjetje Medeks, 3 postaje pa so odstopile društvene organizacije.

Po objavljenih obvestilih in poročilih Kmetijskega inštituta Slovenije si bomo za preteklih 5 let v kronološkem redu ogledali nekatere podatke o gozdni opazovalni službi v želji, da bi jo čebelarji čimbolje spoznali in nam kot doslej bili pri našem delu v pomoč.

**Delo gozdne opazovalne službe v letih 1955—1960.** Leta 1955 in 1956 smo najprej z vztrajnim iskanjem našli v odmaknjenih gozdnih primerne kraje in ljudi, voljne in sposobne, da opazujejo in vestno poročajo. Med njimi je  $\frac{2}{3}$  gozdarjev, gozdnih delavcev, nameščencev in kmetovalcev, ki so dobili prvič v oskrbo s čebelami naseljeni panj in nameščen v malem paviljonu. Na sestankih, z navodili, osebnim stikom ter ob pomoči strokovnjakov iz Poslovnih zvez in kmetijskih zadrug jim je skušal Kmetijski inštitut dati znanje o posameznih afidah, ki utegnejo povzročiti medenje, o znakih po katerih morejo sklepati, da so na drevju povzročitelji mane. Dotlej neuki ljudje so začeli odkrivati v pazduhah smrekovih in hojevih vejic bradavicam podobne, laiku skrite kaparje. Med iglicami na smreki in hoji so iskali in tudi našli raznovrstne gibljive zelenkaste, rjavkaste in temne ušice. Leta 1954 je bilo 25 opazovalnic, 1957. leta 52, 1958. leta 27, 1959. leta 29 in 1960. leta 22. V poletnih mesecih maj—september so določali težo kontrolnega panja, zasedovali gibanje mravelj po deblih, prisluškovali šumenju v krošnjah dreves, opazovali velikost mastnih kapljic na listju podrasti ter pošiljali o najdbah vsake 5 dni v Ljubljano posebno dopisnico. Inštitutu je bilo poslano 1956. leta 530, 1957. leta 980, 1958. leta 600, 1959. leta 750 in leta 1960 skupno

360 enodnevnih in tridnevnih ter posebnih poročil. Po gibanju tehtnice kontrolnih panjev, javljenih znakih, ugotovljenih ušicah in osebnih ogledih ter ocenah je inštitut dal v teh letih v radio in dnevno časopisje skupno 80 obvestil odnosno opozoril čebelarjem. V obvestilih je bilo praviloma navedeno splošno stanje gozdne paše, 1—4 dni stari podatki o donosih tehtanih panjev in občasna napoved o nadaljnjem poteku medenja, kakor tudi kratka navodila za oskrbovanje družin.

**Leta 1956** v poletnih mescih gozd ni medil, v septembru in oktobru pa je nastopilo tako imenovano pozno medenje. Z obvestili smo dosegli, da so čebelarji v poletnih mescih opustili običajne prevoze v gozd in se tako izognili nepotrebnim stroškom. (S tem smo dosegli po oceni nad 2.000.000 din prihranka.)

Na hojah smo jeseni našli zeleno ušico *Buchneria pectinata*. Na osnovi poznega medenja in domnevne cikličnosti medenja smo napovedali, da bo v letu 1957 hoja pričela mediti zgodaj v prvi polovici junija, da bo medenje izdatno in dolgo trajno.

**Leta 1957** je pričel mediti gozd prve dni junija. Paša je (s prekinitvami v deževnih razdobjih) trajala daleč v september. Opazovalni panji so v mescih junij—september nabrali povprečno po 46 kg medu. Že 11. junija smo svetovali prevažanje v gozd. Čez 5 dni so čebelarji v neposredno bližino opazovalnic napeljali 2000 panjev, kasneje pa 14.500. Tega leta so prepeljali na gozdno pašo v Sloveniji skupno rekordno število okrog 40.000 panjev. Anketa je pokazala, da je bilo 40—50 % panjev prepeljanih na podlagi obvestil v radiu in časopisju. Čebelarje smo seznanjali, kako se je intenzivnost izločanja prve dni julija premikala v srednje in višje lege. Že 16. junija smo jih pozvali, da naj izpraznijo medišča. Ko je pričel v nekaterih krajih med v satju kandirati, smo svetovali, naj pogosteje točijo. Ko je prve dni julija nastopila izredna vročina, smo jih opozorili, da je treba čebele napajati, skladovnice zasenčiti ter odpreti ameriška in mediščna žrela. Kako so bila opozorila dobro sprejeta, je sklepati po tem, da so imeli že nekaj dni po tem opozorilu na Hrušici skladovnice panjev pokrite z vejami.

Ko so konec junija 1957 meteorologi napovedali ohladitev, smo čebelarje opozarjali, da padec temperature ušic ne bo uničil. Ob 14-dnevnom hladnem padavinskem obdobju v juliju smo pravilno predvidevali, da se bo medenje ponovilo.

Z vsemi navedenimi ukrepi se je izkoriščanje paše v letu 1957 znatno povečalo. Tega leta smo po podatkih ankete in ocenah pridelali na rovaš pravočasnih in številnih prevozov ter navodil za pravilno oskrbovanje najmanj 20 vagonov več medu, kot bi ga sicer. Vseh 100 vagonov odkupljenega medu smo izvozili v inozemstvo, kar je narodno gospodarski pomen te službe še povečalo.

V laboratoriju smo določili ušice, najdene na hoji in smreki. Našli smo 2 lekaniji (*Physokermes piceae*, Ph. hemicyprum) na smreki in na hoji prav tako *Physokermes hemicyprum*. Na smreki smo našli poleg tega 9 gibljivih ušic lahnid in eno na hoji.

**Leta 1958** je bil višek medenja konec maja, nato pa je hoja prišla le lokalno — na Nanosu, Logaško-rakitniški planoti ter na Pohorju na Bol-

fenku in Šmartnem; drugod so ostali opazovalni panji prazni. Ker so medile le oaze, so bila obvestila toliko bolj dobrodošla tistim, ki ne prevažajo v gozd na slepo. Kako so se gozdne opazovalnice priljubile, priča podatek, da je v letu 1958 okrog 900 čebelarjev iskalo pri nas informacije o medenju.

Za leto 1958 smo napovedali v juliju in avgustu sporadičen lokalni pojav medenja. Opazovalni panji so nabrali v poletnih mesecih junij—september vsega povprečno 6,80 kg, kar je manj kot 15 % pridelka iz leta 1957.

**Za leto 1959** smo v prognozi poudarili, da bo medila smreka v juniju in pravilno predvidevali, da bo v juliju in avgustu na hoji manj bere kot v letu 1958.

Dejansko je bilo leto 1959 v znamenju smreke, ki je izločala mano povsod vztrajno in kljub dežju izdatno. Opazovalni panji so nabrali v juniju in v prvi dekadi julija povprečno 18 kg, medtem ko so v juliju, avgustu in septembru vsi medeni viri povsem usahnili. V Zasavju in pod Krimom so čebele začele obletavati smreko 5. maja, bera pa je na višinskih opazovalnicah Krnica, Rovtarica, Šmartno in Bolfenk prenehala 14. julija.

Priporočili smo dražilno krmljenje, kakor hitro se pojavijo na smrekovih bradavicah prvi sladki izločki, da usmerimo s tem izlet čebel na sicer manj privlačno smrekovo mano. Že konec maja smo poudarili, da je računati v letu 1959 le s pašo na smreki, ki je časovno omejena, a se pomika v višje lege po pravilu, da se na vsakih 500 metrov više zakasni razvoj za 3 dni. Tisti čebelarji, ki so imeli panje na stojiščih z niže in više ležecimi smrekami, ali so jih iz nižjih leg prepeljali v višje (na kar smo jih opozorili), so znatno povečali pridelek. S preiskavanjem sveže nabranega medu v mednih golšah čebel, v celicah in ob točenju smo našli, da je imela že sveže nabrana medicina dovolj suhe snovi. Zato smo opozorili, da ni odlašati s točenjem, čeprav z medom napolnjene celice še niso pokrite.

**Leta 1960** je izločala smreka le mestoma (gozdički pri Grosupljem in Veliki Račni, Medvejek pri V. Loki, Krašnja, podnožje Krima, Podlipa). Na Dolenjskem so izkazovali panji prvi donos s smreke 10. maja. V redkih krajih, kjer je smreka medila, so nabrali panji skupno 7—12 kg.

Naša prognoza za medenje na smreki je bila točna. Napovedali smo namreč, da so pogoji za zgodnjo gozdno pašo slabši kot v letu 1959, da bodo v medenju krajevno precejšnje razlike, na splošno pa da paša na smreki ne bo izdatna in uspešna.

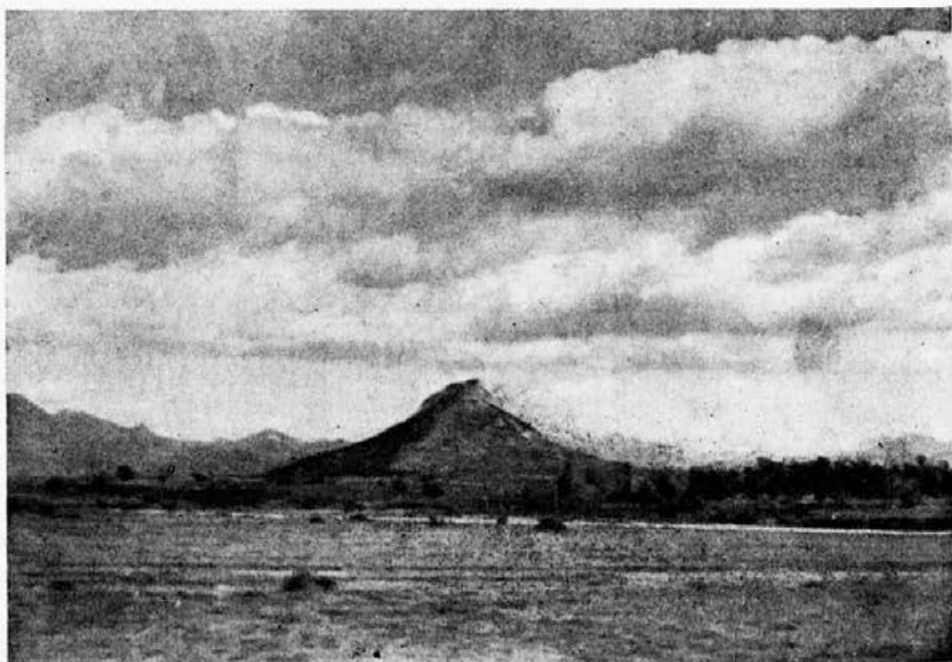
V določenih krajih je bila potencialno prav dobra hojeva letina. Na področju Rakitniške planote (podnožje Krima, gozdovi med Rakitno—Vrhniko—Logatcem—Hotederšico—Planino), Nanosa, v gozdovih ob Kolpi, na Jelovici in Mežaklji ter ob železniški progi Ličke Jasenice do Ličkega Lešča bi panji nabrali več kot za eno točenje, če ne bi izdatne paše prekinjala hladna deževna obdobja. Zato so bili tržni viški hojevega medu razmeroma majhni, čeprav so redki posamezniki iztočili tudi preko 20 kg hojevca na panj. Dne 7. julija smo priporočili prevoz čebel v določene kraje in poudarili, da morajo biti panji že tam, ko bo nastopilo obdobje lepega vremena. Kdor je prevažal v tistih dneh, je ujel eno točenje. Po ponovnem deževnem razdobju smo 25. julija pregledali teren in zopet priporočili prevoz, ker smo predvidevali, da se bo po dežju in mrazu medenje ponovilo. Močno je znova

prijela hoja sredi avgusta in držala do konca tega mesca (Jelovica, Logatec). Na račun so prišli tudi tisti, ki so pozno prevažali ali čakali na hojo, namesto da bi šli na ajdo.

Prognoza za hojo se je v letu 1960 opirala: a) na pozno medenje in b) na domnevno periodičnost hojevih letin. Tretjina opazovalcev je sicer našla jeseni 1959 kapljice pod hojami, a čebele niso — razen v enem primeru — obletavale hoj, čeprav je bilo vreme jeseni ugodno. Zato smo na tej osnovi napovedali le lokalno medenje hoje. Dejansko pa se je hojeva mana pojavila v vseh področjih, kjer so opazovalci jeseni 1959 našli pod hojami listje pokapano, ni se pa pojavila v gozdovih, kjer kapljic jeseni niso našli (Krnica, Predmeja, Pohorje). V tem primeru se je pokazalo, da je za hojevo letino v naslednjem letu dovolj, če je pozno jeseni pod drevjem pokapano. Doslej smo namreč mislili, da morajo jeseni ob lepem vremenu čebele hojo tudi obletavati, če naj bo prihodnje leto hojevo.

Napoved na osnovi večletne cikličnosti, da hojeve letine ne bo, smo naknadno, t. j. 6. julija spremenili v toliko, da je pričakovati enako letino, kot je bila leta 1950, ko smo imeli na širšem področju — ne pa povsod! — hojevo letino.

Po podatkih čebelarških opazovalnih postaj, ki jih objavlja »Slovenski čebelar« že 42 let, je treba leto 1960 prišteti med najslabša čebelarska leta. Podobna so bila še leta 1909, 1921, 1926, 1932, 1937, 1940 in 1954, ko je bil letni donos manjši od 3 kg.



Vresišče v okolici Ribnika blizu Gospiča v Liki (Foto Adamič)

## JOZE SAVRIČ



Dne 4. aprila 1961 je preminil Jože Savrič, star komaj 40 let. S pokojnim Savričem je zgubila čebelarstva družina Dobova svojega odličnega člana, odbornika in organizatorja. Čebelarjenja se je oprijel po okupaciji z izredno vneto. Komaj pa si je postavil čebelnjak in ga lepo uredil, že mu ga je upepelil požar. Vendar ni obupal, ampak si je postavil novega, ki bi bil lahko vzor vsakemu čebelarju. Njegova zasluga je bila, da je družina organizirala leta 1959 uspelo čebelarstvo razstavo. Za njim je ostala v naših vrstah vrzel, ki jo bomo še dolgo občutili. Vsakomur, ki ga je poznal, se raztoži srce ob spominu nanj!

F. Vadnal

## FRANC ŠUTA



Gradišče v Slovenskih goricah in vso širno okolico je pretresla žalostna vest, da je Šutov France umrl. Čeprav še »fant od fare«, je bil vedno izredno resen in možat. Bil je zelo nardarjen, toda starši ga zaradi skromnih razmer niso mogli šolati. Oprijel se je čevljarke obrti in kmalu zaslovel po vsej okolici kot velik mojster v tem poslu. Njegov pravi konjiček pa so bile čebele. Z njimi je živel, z njimi je delil žalost in veselje. Pred 20 leti je v svoj stari čebelnjak postavil 25 novih AZ-panjev. Vsako zimo je kupal voščine, jih na družinski stiskalnici iztiskal in iz pridobljenega voska ulival skupno s svojo sestro Miciko satnice za vso čebelarstvo družino in še za druge čebelarje naokrog. Bil je ves čas v družinskem odoboru. Opravljal je razne funkcije z njemu lastno vestnostjo in temeljitostjo. Mnogo zaslug si je pridobil za postavitev

družinskega čebelnjaka. Prav tako navdušeno kakor v čebelarstvu družini pa se je udeleževal tudi v gasilskem društvu. Letos so ga gasilci izvolili celo za svojega predsednika. Razen tega je bil požrtvovalen prosvetni delavec. Na odru je igral same velike vloge. Nastopal je kot rojen igralec. Pokopali smo ga v nedeljo 16. aprila 1961. Pogreba se je udeležila velika množica ljudi. Tudi gasilci in čebelarji so ga spremili na njegovi zadnji poti.

Franceta bomo vsi, ki smo ga poznali, ohranili v trajnem spominu kot človeka — poštenjaka!

## IVAN POLAJNAR



V mesecu maju, ko je bila narava v najlepšem cvetju, smo spremili k zadnjemu počitku komaj dvajsetletnega člana naše družine Ivana Polajnarja iz Trnja pri Skofji Loki.

Rodil se je aprila 1941 kot sin kmečkih staršev. Njegov stari oče, ki je imel večje čebelarstvo, je Ivanu že kot ljudskošolskemu učencu podaril nekaj panjev. Tako je začel na svoje čebelariti. Po smrti starega očeta je prevzel vse čebele in jim ostal zvest do prerane smrti. Kljub hudi srčni bolezni ni poznal drugega kot delo in čebele. Te so mu bile v bolezni edina uteha in zabava po delu.

Njegovo priljubljenost je pokazal njegov pogreb. Družina mu je poklonila lep venec in precej čebelarjev ga je spremlilo na zadnji poti.

Dragi Ivan! Prezgodaj si zapustil najdražje, kar si imel: starše, brate, sestre in čebelice. Pogrešale te bodo zlasti čebelice, toda tolažimo se, da ne bodo ostale brez varstva, ker jih je prevzel tvoj brat, ki ga poznamo, da je prav tako skrben čebelar, kot si bil ti. Mir tebi, družini pa iskreno sožalje!

Tajnik čebelarstva družine

**Nekaj pripomb k strokovnim izrazom.** Pod tem naslovom piše ing. Ciril Jeglič v svoji knjigi »Pridelujmo več dobre zelenjadi« tole: »Občutljivci pravijo, da je včasih kar hudo poslušati kmetijsko slovenščino, ki jo pišejo strokovni veljaki. No pravzaprav bi se mogli mnogi izmed teh piscev opravičevati: vsi naši agronomi so se šolali v tujini, in domača univerza je pač že lepo pomagala drugim strokam, medtem ko je kmetijska znanost ostala skorajda docela izven njene pristojnosti. Je pa res, da nahajamo v slovenskih kmetijskih člankih in knjigah čedalje več strokovnih izrazov, ki kažejo, da se nekateri pisci še bore malo brigajo za točnost in jasnost strokovne besede.«

Vse to velja povsem tudi za tistega kmetijskega strokovnjaka, ki je lani v dnevniku »Delo« (dne 12. 4.) objavil pod firmo Kmetijskega inštituta Slovenije članek »Delo v čebelnjaku«. Tam najdemo naslednje cvetke iz besednjaka pohabljenе slovenščine, nove strokovne izraze, ki jih je pisec sam po svoje prikrpil.

Piše o **mediščnih AZ satih**, namesto **o satih za medišča AZ-panjev**, in o **mednoobnožnatem satu** (!), namesto **o satu z medom in obnožino**. Se nikoli nismo brali o **satih**, **izpadlih** (!) **iz okvirov**, pač pa o **podrtih satih iz satnikov**. Napačno je govoriti o **mednem satu**, prav o **medenem satu**. Čebeljih družin ne presajamo ampak **preseljujemo**; besedo **stojak** smo že davno zavrgli, namesto nje pa uvedli **stojčeji panj** (Glej Zbirko čebelarških izrazov SC 1903).

Ko člankar daje navodila, kako naj ravnamo s panji, ki smo vanje preselili čebele iz AZ-panjev, nasvetuje: »Družine v novih panjih ostanejo v čebelnjaku po možnosti na istih mestih, kjer so bili prej AZ-panji. Čebele se bodo vanje rajši uletele, nato jih razpeljemo (!) in postopoma premikamo iz čebelnjaka.«

Tako navodilo nima nobene vrednosti. Prvič je ameriški panj precej širši kakor AZ-panj in ga zato ni mogoče postaviti tja, kjer je stal AZ-panj. Drugič je nasvet o »razpeljevanju« in po-

stopnem premikanju panja iz čebelnjaka zgrešen. V dobi, ko čebele živahno izletavajo, ni mogoče panjev »razpeljavati« — prav: premikati — ne da bi to panju škodovalo. Saj ne gre za prestavitev panja na razdaljo nekaj decimetrov, marveč za precej metrov. Pravilen nasvet bi bil, da naj nove panje prepeljemo za več tednov v kak kraj, ki je vsaj 4 km oddaljen od domačega čebelnjaka.

Mislím, da bi morali biti strokovni članki, ki jih objavlja Kmetijski inštitut za Slovenijo, strokovno in jezikovno brez napak. To terja ugled inštituta, ki je znanstvena ustanova. O čebelarških stvarih lahko pišemo v lepem jeziku, ker je čebelarški besedni zaklad že dobro prečiščen in ustaljen.

A. B.

**Spomin na francoske čase** je pri nas ohranjen na panjskih končnicah, na katerih je nasliken golorok kmet, ki ziblje v veliki zibelki spečega Napoleona vojaka v popolni uniformi, s puško in nasajenim bajonetom v rokah.

Tako sem pisal o tej snovi v svoji razpravi »Naše panjske končnice«, objavljeni leta 1943 v SC na strani 21. Nedavno sem pa našel v časopisu Jezik in slovstvo (leta 1959) 1960 na strani 50 v članku »Opombe k Jurčičevi IV. in V. knjigi« od pisca Ivana Tomince tale pojasnila o tej snovi:

»Iz francoskih časov se je v okolici Muljave do danes ohranila tudi zgodba o »zibanju Francoza«, ki je pa Jurčič ni obdelal. Takole se pripoveduje: Francozi so prišli v vas Mrzlo polje blizu Stične. Nastanili so se pri ponosnem posestniku Mlakarju (Nadrahju). Neki vojak je zagledal velike »pečne kadunje« (nečke), v katerih so ženske kruh mesile. Vojak se — ali iz objesnosti ali za šalo — vleže v kadunjo in ukaže gospodarju, naj ga ziblje. Mlakar, daši nerad, je moral ubogati, zraven pa si je pel: »Vsaka stvar le en cajt trpi!« Tako je prišlo Mlakarjevo zibanje v pregovor, ki se še danes sliši. Kadar hočejo ljudje reči, da bo to ali ono kmalu minilo, ali če hočejo označiti ne-

stanovitnost kakega človeka, pravijo: »To je kakor Mlakarjevo zibanje! Ne bo dolgo trajalo.«

Podobne zgodbe o »zibanju Francoza« so znane tudi drugod. Dr. I. Gruden (Spomini na Francoze, ZMS 1911,21) piše: »Najbolj pa je znana na Gorenjskem neka druga epizoda: V kmetski hiši so se bili nastanili francoski vojaki. Eden izmed njih se vleže v zibel in ukaže, naj ga gospodar ziblje. Hudomušni Gorenjec se ni branil in hladnokrvno zibal prevzetneža, zraven pa pel: »Vsaka reč le en cajt trpi!« Naenkrat krepko zaziblje, da se je vojak zvrnil na tla. Ne vem, koliko je resnice na tej pripovedki, ki jo je videti večkrat naslikano na končnicah panjev, gotovo pa dobro izraža mišljenje ljudstva, ki se je ob raznih nadlogah tolažilo s tem, da jih bo kmalu konec.«

A. B.

**Obnožina in kemični strupi.** Kemična sredstva za zavarovanje rastlin pred škodljivci, ki pridejo v trdnem ali tekočem stanju na cvetne brazde, zavirajo oprazenje s cvetnim prahom. Na taki brazdi ne more vzkliti nobeno pelodno zrno in pognati klice skozi vrat do plodnice. Ugotovili so, da uniči vsako sredstvo za zatiranje žuželk kaljivost cvetnega prahu, kar so dokazali s poskusi na raziskovalnem zavodu za sadjarstvo v Pont de le Maye (Francija). Oko

**Različno ponašanje čebel v paši.** Večkrat je že poročal naš list o usmerjanju čebel na razne rastline. Nisem preveč verjel v te novotarije, dokler nisem lansko leto nehote sam napravil tak poskus.

Vsako leto začenem konec marca pitati družine na zalego s kostonjem medom. To delam zato, da imam v začetku maja močne družine, ki lahko dobro izrabijo pomladno pašo v Istri.

Lansko leto pa sem pokladal zadnjih 14 dni družinam le žajbljev med. In uspeh?

Ko sva z nekim tovarišem v Istri odprla panje, so šle moje čebele vse na žajbelj, čeprav je bilo tam okoli precej jesena, ki je bil takrat v najlepšem cvetju. Tovariš je pital prej le s kostonjem medom, zato so šle njegove čebele vse na jesen in nosile domov cvetni prah, da je bilo vse rumeno na bradah.

Pri svojih panjih sem komaj opazil kako rumeno čebelo.

Sprva si te razlike nisem znal razlagati, toda po daljšem premišljevanju se mi je le posvetilo v glavi. Da so se čebele tako različno obnašale, je bil vzrok le različen med pri pitanju.

Virmašan

**Jamstvo za pristnost voska** bo moral odslej podati vsak čebelar, ki bo prinesel ali poslal svoj vosek v zamenjavo za satnice. Tako smo brali na platnicah letošnje prve številke SC.

Taka zahteva je prav gotovo upravičena. Nenavadno visoka cena voska in nizka cena parafina, ki ga uporabljajo pri potvarjanju voska, utegne kakega poštenjakoviča zapeljati do primešavanja te snovi k vosku.

Če bo moral čebelar jamčiti za pristnost voska, lahko zahteva, da so tudi satnice zanesljivo iz čistega voska. Zato čebelarji pričakujejo, da bo podjetje, ki izdeluje satnice, porok, da so iz čistega voska. Enake dolžnosti in enake pravice za obe plati!

V omenjeni objavi je rečeno, da bodo dali vzorce voska analizirati. To se izplača le pri večji količini blaga, ne pa pri manjših hlebcih. Kemična preiskava je namreč precej draga.

Velikega pomena je, da tisti, ki vosek prevzema, dobro pozna njegove značilne lastnosti. Navzlic temu se utegne pripetiti, da kak kolač voska z manjšo primesjo parafina pri kontroli ne bo »diskvalificiran«, če bo v njem n. pr. le kakih 100 % primesi, kar more dognati samo kemik z analizo.

A. B.

**Sadje in zelenjavo** so preiskali v inštitutu Geisenheim, če ni v njem kaj ostalo od kemičnih sredstev, ki so jih uporabljali v borbi proti rastlinskim škodljivcem. Poskusi so pokazali, da so zaostali kloridni ogljikovodiki in esteri fosforne kisline. Te je bilo mogoče dokazati nespremenjene še dolgo časa, celo v koruzi. Krmljenje živali s takimi sadeži je bilo škodljivo; pokazale so se spremembe na jetrih in vranici, zmanjšanje plodnosti in večja umrljivost v primerjavi s kontrolnimi živalmi, ki so jih hranili s kemično neobnavanimi živilmi.

(Alpenländische Imkerzeitung 1958/2.)

Ok

## POROČILO

### o X. rednem občnem zboru ZČDS

X. redni občni zbor ZČDS je bil 25. aprila 1961 v sejni dvorani Občinskega ljudskega odbora Nova Gorica. Ob 10. uri je pozdravil predsednik Zveze, tovariš Ivan Majcen, zbrane zborovalce, od njih še posebej zastopnika Oblastnega ljudskega odbora Nova Gorica, načelnika za gospodarstvo tovariša Avgusta Veseničarja, okrajnega šolskega nadzornika tovariša Slavka Murovca, zastopnika časopisov »Primorskih novic« in »Dela« ter zastopnike nekaterih Kmetijskih zadrug. Na njegov predlog so bili soglasno izvoljeni za člane delovnega predsedstva tovariši Franc Češnovar iz Nove Gorice, Jožko Šlander iz Celja in Franc Resman iz Radovljice. Tovariš Češnovar je nato prevzel vodstvo občnega zbora in prebral dnevni red. Ker so se zborovalci z dnevnim redom strinjali, je prešel k volitvi raznih komisij. V kandidacijsko komisijo, ki naj bi predstavljala hkrati tudi volilno komisijo, so bili izvoljeni tovariši Lojze Struna, Radovan Bratina, Janko Marolt, Slavko Raič in Vlado Martelanc, v verifikacijsko komisijo pa tovariši Maks Avšič, Stane Potokar in Pavle Brecej. Za overovatelja zapisnika sta bila določena tovariša Franc Cvetko in Anton Verbič, za zapisnikarja pa tovarišica Justina Rataj. Po teh formalnostih je govoril predsednik Zveze tovariš Ivan Majcen o nekaterih važnejših problemih, ki jih bo morala naša organizacija obravnavati in jim skušala najti zadovoljivo rešitev. Njegov govor je bil v nekoliko skraćeni obliki objavljen v prejšnji številki Slovenskega čebelarja. Po predsednikovem govoru je poročal o delu upravnega odbora Zveze in čebelarjskih društev v preteklem letu tajnik Zveze tovariš Slavko Raič. Njegovo poročilo bi bilo v kratkem posnetku takole:

Za preteklo leto ne morem trditi, da bi bilo čebelarjem naklonjeno. Zaradi neugodnih vremenskih razmer je šel marsikateri naš up po vodi. Toda pravi čebelar redkokdaj obupa, ampak seže po potrebi, če nima medu, v žep in po-

streže čebelar s sladkorjem. Ne ustvarja si umetne paše, kot so si letos pomagali v Starem Petrovem selu v Slavoniji, kjer so kljub slabi letini »pridelali« 60 do 80 kg medu na panj. »Pridelali« so ga iz sladkorja, krompirja in vode na cente celo taki, ki nimajo niti enega panja, in Pčelarska zadruga v Beogradu je tega medu nakupila nad 20.000 kg.

Sicer je hoja letos tako trdovratno medila, da bi lahko dala rekordne donose, a je neprestano deževje to medenje venomer prekinjalo in ponekod popolnoma onemogočilo. Razveseljivo pa je, da je po mnogih letih ajda v nekaterih krajih Dolenjske vendarle zopet zamedila in dala čebelarim zimsko zalogo, a ponekod še nekaj za čebelarja. Smemo torej upati, da bo ob primernih podnebnih razmerah le še kaj nudila.

Kakor čebelarji na splošno, tako se mora tudi naša organizacija neprestano boriti z različnimi težavami. Veliko je nalog, ki čakajo na rešitev, a se jih Zveza zaradi pomanjkanja sredstev ne more lotiti. Najbolj žalostno pa je to, da ne najde pravega razumevanja niti pri oblastih niti pri tistih, ki imajo od čebel več koristi kot čebelarji sami. Kljub vsem težavam opravlja Zveza nemoteno naprej svoje poslanstvo. Pomaga ji pri izobraževalnem delu 2585 knjig I. dela Sodobnega čebelarstva in 1906 knjig II. dela, ki so že med čebelarji, nadalje Slovenski čebelar in številna predavanja. Zveza je letos priredila 50 predavanj s filmom, 6 brez filma, torej več kakor lani. Tovariš Senegačnik je predaval 22-krat, tovariš Martelanc 15-krat, tovariš Rojec 13-krat. Razen tega je Zveza pošiljala na vse občne zборе društev svoje delegate in s tem vzdrževala s člani najožje stike. Predavanja in delegati so stali samo Zvezo 239.000 din. Če pa pomislimo, da imajo posamezna društva in družine tudi svoje predavatelje, je bilo predavanj najmanj še 150. Natančnega števila zaradi pomanjkljivih podatkov ne morem navesti. Celokupni stroški za to dejavnost so torej gotovo trikrat večji. Važne za povezavo so tudi plenarne seje in občni zbori, kar je stalo Zvezo nadaljnjih 158.477 din.



Upravni odbor je imel 11 sej. Na prvi se je ožji odbor konstituiral takole: predsednik Ivo Majcen, prvi podpredsednik Peter Močnik, drugi podpredsednik Stane Mihelič, tajnik Slavko Raič, blagajnik Tone Verbič in gospodar Maks Avšič.

**Pregled sklepov ostalih sej:** Čebelarji naj se povežejo z občinskimi veterinarji zaradi organiziranja pregleda čebel. V vsaki številki Slovenskega čebelarja naj bo opozorilo za podporo čebelarskemu muzeju. Obnoviti je treba propagando za prodajo knjig, razglednic in zdravil. V ta namen naj bi bil v Slovenskem čebelarju stalen oglas. V komisijo za zatiranje čebeljih bolezní smo izvolili tovariša Benedičiča, Raiča in Cvetka. V Črnomlju bomo ustanovili novo opazovalno postajo. V ocenjevalno komisijo za nagradni natečaj smo imenovali tovariša Majcena, dr. Senegačnika, Raiča in Miheliča. Ustanovili smo komisijo za zatiranje čebeljih bolezní; predsednik komisije je tovariš Benedičič, tajnik pa tovariš Osredkar. Zveza bo prispevala 100.000 din za skripta, potrebna za tečaj za čebelarje preglednike. Naklado Slovenskega čebelarja smo znižali od 5000 na 4500 izvodov. Stroške za predvajanje filma nosijo društva oziroma družine. V izrednih primerih bo prispevala Zveza. V vsakem primeru bo treba plačati za predvajanje filma 1000 din. DOZ je pokrenil akcijo za kolektivno zavarovanje čebel. Zveza jo odobrava in priporoča. 4-članski odbor (tovariši Mihelič, Benedičič, Martelanc in Verbič) naj izdela sporazumno z DOZ-om pravilnik o kolektivnem zavarovanju. Razpravljali smo, kako bi poživeli nedelavna društva in družine. Pred občnimi zbori naj bi imela društva in družine pripravljalne sestanke, kjer bi se člani pogovorili o novih odborih. V odbore je treba voliti delovne ljudi. Številni čebelarji so prihajali k nam ter se pritoževali, da čebele satnic ne prijemajo ali jih slabo izdelujejo, da se v panjih razvlečejo ali se pri prevozh, potem ko so izdelane, posedajo. Niso si znali tega pojava razlagati in najti vzroka. Zveza je stvar razčistila, svoje ugotovitve objavila v našem glasilu in s tem preprečila, da bi tudi v bodoče v satnišnici dodajali vosku parafin. Sklep o izdaji odlikovanj za zaslužne čebelarje je treba čimprej izvesti. Razpravljali smo o gospodarskem stanju Zveze. Do 31. X. 1960 je bila vred-

nost oddanih številok Slovenskega čebelarja 2,995.140 din; od tega so člani že poravnali 2,858.470 din in je tako ostalo še neporavnanih 136.670 din, t. j. 4-5 %. Sodobnega čebelarstva I. del je na zalogi še 917 izvodov, II. dela 1.906 izvodov; stroški še niso popolnoma kriti. Od 10.500 serij razglednic panjskih končnic je prodanih in v komisijski prodaji šele 286 serij. Društva in družine premalo propagirajo prodajo knjig in razglednic. Tiskarna je podražila tisk Slovenskega čebelarja za 25 %, zaradi česar smo imeli pri listu 120.000 din izgube. Za leto 1961 smo bili prisiljeni povišati članarino na 780 din. Odbor je razpravljalo o dopisu tovariša Močnika, ki priporoča, da naj bi čebelarji posvetili večjo skrb vzreji dobrih matic. Glede na to smo sklenili, da bosta izdelala tovariš Rojec in Senegačnik načrt za tečaj o vzreji matic. Teoretični dvodnevni tečaj bo 29. in 30. aprila, praktični 14. maja. Predavali bodo tovariši Rojec Vlado, Senegačnik in Martelanc. Stroške prevzame Zveza. Razpisali smo Janševe nagrade za leto 1961. Ker so nas lani obiskali koroški slovenski čebelarji, nas sedaj vabijo, naj jim obisk vrnemo. Zato smo sklenili, da bomo napravili izlet na Koroško ob koncu maja ali junija. Izleta naj bi se udeležila društva, ki so pri sprejemu koroških čebelarjev sodelovala. Odbor je razpravljalo o čegistih in o ostalih dolžnikih. Vse je treba opomniti, da svoje obveznosti do Zveze čimprej poravnajo. Sprejeli smo Pravilnik o podeljevanju čebelarskih odlikovanj. Predložen bo občnemu zboru, da o njem dokončno sklepa.

**Zdravstveno stanje čebel.** Na drugi plenarni seji je bilo izraženo mnenje, da je pršica razširjena vsepovsod po Sloveniji. Vendar sem iz društvenih poročil povzel — seveda, če bolezní morda niso zamolčali — da ni tako hudo. Lani je bilo huje, ko je močno razsajala pršica, pa tudi nosema. Lansko plinjenje in zdravljenje z nosemakom je bilo torej uspešno.

Ker ni bilo enotnega foruma, ki bi opravil zatiranje, so bili posamezni čebelarji, kolikor vem iz naše pisarne, pogosto navezani le nase. Nekateri so pošiljali vzorce sumljivih čebel Veterinarskemu znanstvenemu zavodu kljub visokim taksam. Ponekod so se lotila zatiranja društva. Obračala so se za pomoč na občinske veterinarje in se tako iz-

ognila visokim taksam. Drugod so zopet okraji krili stroške.

Marljivo mežiško društvo je sistematično zatiralo pršičavost in nose-mavost. Pred zdravljenjem so pri vseh družinah bila pripravljana predavanja o pršici in nose-mi ter njihovem zatiranju. Prisostvoval je tudi čebelarjem zelo naklonjeni veterinar. Dimljenih je bilo 324 panjev, ki so pripadali 65 čebelarjem. Čebelarji so prispevali 25.000 din, KZ Črna pa 30.000 din. Družina Črna je izvedla v poznem poletju preventivno zdravljenje proti nose-mavosti. Čebelarji so porabili 700 tablet nose-maka. Po prizadevanju marljivih in vestnih čebelarjev ter čebelar-ske organizacije je občinski ljudski odbor Ravne izdal odlok o obveznem zatiranju čebeljih kužnih boleznih. Po njem nosi stroške za zatiranje občinski ljudski odbor.

Prav tako se je pojavila pršica v Šoštanj in Velenju. Tudi tu so bila najprej v zvezi s Celjem predavanja o čebeljih boleznih, nato so začeli pliniti. Dimljenih je bilo 880 družin. Na delu je bilo 19 preglednikov; vseh plinjenj je bilo 7494. Pregledanih je bilo 96 vzorcev čebel iz 46 čebelnjakov. Pri treh družinah je bil izvid na pršico pozitiven. Siroške plinjenja je plačal okraj Celje. Kjer so čebelarji delavni in je organizacija čvrsta, najdejo pri oblastvenih forumih razumevanje za zatiranje čebeljih boleznih; samo zdrave čebele lahko koristijo narodnemu gospodarstvu.

V Makušah pri Ribnici se je pojavila pršica. Društvo Stična je prevzelo nalogo, da stvar preišče.

V Ptujju je neki čebelar kupil pri Lovrencu na Dravskem polju panj z družino, ki je bila pršičava. Čebelar jo je po ugotovitvi bolezni uničil. V Ptujju se je pojavila tudi nose-mavost, a le v mili obliki.

V Postojni niso našli letos po zdravljenju nobenega znaka nose-mavosti, medtem ko je lani ta bolezen zelo razsajala.

V Ribčah pri Litiji so našli lani kugo čebelje zalege, pa so jo z ognjem v kali zatrli.

Radovljica neprestano nadzira zdravstveno stanje čebel tudi pri neorganiziranih čebelarjih, ker je po izkušnjah navadno prav pri teh leglo nalezljivih boleznih. Nose-mavost so ugotovili predvsem na področju Begunj in Zabrez-

nice; padlo je precej družin. Porabili so 1500 tablet nose-maka; zdravljenje je bilo uspešno. Društvo propagira kolektivno zavarovanje.

V Mariboru so nekatere družine pregledale vse čebelnjake glede bolezni. Sodelovanje med organizacijo in veterinarji je prav dobro. Čebeljih boleznih ni bilo.

Celje ima stalno komisijo za raziskavanje čebeljih boleznih; dobro deluje. Po potrebi plinijo (Velenje, Šoštanj). Čebelje vzorce pregleda Veterinarski zavod v Celju. Društvo vodi ob podpori komisije za pobijanje čebeljih boleznih pri OLO vso zdravstveno službo.

(Dalje prihodnjič)

## ČEBELARSKO DRUŠTVO V RADEČAH

To leto je naše društvo zapustil dosedanji predsednik tovariš Oton Mikulič. S svojo nesebičnostjo, požrtvovalnostjo in delavnostjo je pridobil simpatije vseh članov. Pod njegovim spretnim vodstvom je naše čebelar-sko društvo doseglo napredek, kakršnega še ni prej. Čeprav bomo čebelarji v Radečah lahko kmalu slavili 40-letnico skupnega nastopanja. Njegova zasluga je, da je lanskoletni čebelar-ski dan tako uspel in je blagajna s tem dobila potreben denar. Priljubljeni so ostali tudi mesečni sestanki na raznih krajih in pri raznih čebelarjih, ki jih je on uvedel. Čebelar-sko društvo se tovarišu Otonu Mikuliču lepo zahvaljuje za njegov trud v prid naše organizacije, na njegovem nadaljnjem potu oziroma mestu pa mu želimo mnogo uspeha.

Aprila je imelo društvo čebelar-ski sestanek pri novem predsedniku tovarišu Hiršeljnu v Radečah. Maja je bil na Jelenovem pri čebelarju Kinku, junija v Podkumu pri tovarišu H. Klanšku, jeseni pa bo najbrž pri tov. H. Krajšku na Jagnenici.

Žal, da se je letošnja toliko obetajoča letina izpridila. Ker pa vemo, da ni vedno tako, se naše vrste ne smejo razredčiti.

Spomladi je tudi nose-ma napravila mnogo škode pri posameznih čebelarjih. Društvo ima v načrtu kolektivno zavarovanje čebel. Razen tega namerava kupiti stiskalnico za kuho voščin in s tem uresničiti davno željo tukajšnjih čebelarjev.

Hinko Klanšek

## POROČILO ZA MAJ

Letošnji maj je bil izredno deževen in hladen, posebno v drugi dekadi. Deževalo je povprečno vsak drugi dan. To je imelo žalostne posledice za čebelarje, kajti na splošno je pokazala tehtnica padec teže ali le slab donos. Povprečni mesečni donos je bil komaj 208 dkg.

Sadno drevje je že v začetku mesca v glavnem odcvetelo. Čebele so paberkovale po travniških in gozdnih cvetlicah; ponekod je rahlo prišla tudi smreka (Dražgoše—Šk. Loka: 24. maja, Selnica ob Dravi: 16. maja) in mana na listavcih (Svibnik—Črnomelj). Robinija je močno in dolgo cvetela, a je, žal, tudi ta čebelarje razočarala, še posebno tam, kjer so se aprila družine močno okrepile. Nekateri so krmili, drugod je paša vplivala le dražilno, kar je vzpodbujalo družine k rojenju. Rojiti so začele v drugi (Selnica ob Dravi) in tretji dekadi (Lovrenc na Poh., Prosenjakovci), nekateri pa v maju rojev še niso imeli (Rogatec, Podtabor—Struge).

Bučkovci—Videm ob Ščavnici: Opazovalni panj je rojil dne 15. maja. Nekaj kilometrov od mojega čebelnjaka se je pri nekem čebelarju pojavila huda gniloba.

Pušča—Bistra: Po Hrvaškem smo na akaciji malo točili. Bolje je bilo v Srbiji, kjer je cvetela akacija pred deževnim obdobjem. Tam je bilo donosa kakih 15 kg na panj.

Kraj opazovalnice	Donos ali poraba v			Skupno pridobil ali porabil dkg	Srednja mesečna toplina °C	Dnevi			Sončni sij v urah
	I.	II.	III.			izletni	deterni	s snežno odejo	
	mesečni tretjini dkg								
Breg—Tržič . . . . .	+ 60	+ 70	+ 70	+ 200	11,0	28	12	—	135
Dražgoše—Šk. Loka . . . . .	+ 80	—150	+ 20	— 50	9,8	17	15	—	83
Zerovnica—Postojna . . . . .	—105	—215	—180	— 500	—	30	14	—	154
Rogatec . . . . .	+ 40	+ 30	+170	+ 240	12,2	31	15	—	129
Lovrenc na Poh. . . . .	—135	—145	— 70	— 350	12,6	28	17	—	115
Selnica ob Dravi . . . . .	— 52	— 75	+377	+ 252	13,2	30	17	—	125
Lovrenc na Drav. p. . . . .	+310	+330	+170	+ 810	13,9	30	13	—	196
Cezanjevci—Ljutomer . . . . .	— 10	— 50	—140	— 200	13,4	25	15	—	102
Bučkovci—Videm ob Ščavnici . . . . .	+320	+ 90	—100	+ 310	13,7	31	13	—	175
Prosenjakovci—M. Sobota . . . . .	+390	+990	+380	+1760	13,1	30	17	—	158
Lendava . . . . .	+150	+460	+ 80	+ 690	—	30	17	—	175
Po tabor—Struge . . . . .	— 90	—190	—110	— 390	—	30	22	—	166
Svibnik—Črnomelj . . . . .	+315	+ 25	—400	— 60	—	26	9	—	162
Pušča—Bistra . . . . .	+510	+ 50	—560	+ 200	15,2	26	17	—	137
Ljubljana . . . . .	—	—	—	—	13,5	—	19	—	170
Povpreček . . . . .	—	—	—	+208,0	—	—	—	—	—

## PRIDELOVANJE MATIČNEGA MLEČKA

Že več čebelarjev se je obrnilo na uredništvo Slovenskega čebelarja s prošnjo, da bi jim razložili, kako pridelujemo matični mleček. Ker ne moremo vsakemu posebej odgovorjati, bomo danes na ovitku v kratkih potezah popisali, kako pri tem ravnamo.

Za pridelovanje matičnega mlečka nimamo kakih posebnih načinov, temveč uporabljamo vse tiste načine, ki prihajajo v poštev pri vzreji matic. Razlika je samo v tem, da matičnikov, ki so jih čebele nad dodanim vzrejnim gradivom nategnile, ne pustimo dozoreti, temveč jih že četrty dan po dodaji odvezamo in izpraznimo. Takoj nato dodamo novo gradivo in ga čez štiri dni zopet odvezamo. To je mogoče napraviti osem do desetkrat. Če smo družino za pridobivanje mlečka dobro pripravili, lahko dobimo vsakokrat povprečno tudi do dvajset nezaprtyh matičnikov. Ker je v osmih matičnikih približno 1g mlečka, pridobimo lahko tako od ene družine kakih 25g mlečka. Mleček moramo hraniti v posodici iz rjavega stekla v mrzlem prostoru, po možnosti v hladilniku. Ob doziranju zamešamo 1g mlečka med 20 dkg kandiranega medu. Pri tem ne smemo uporabljati kovinskega orodja; tudi pri uživanju jemljemo pripravljeno zmes s koščeno žličico.

Kdor se torej namerava ukvarjati s pridobivanjem matičnega mlečka, naj najprej prouči, kako vzrejamo matice. Navodila bo našel v praktičnem delu Sodobnega čebelarstva. Za kateri način dodajanja vzrejnega gradiva se odloči, je njegova stvar. Najuspešnejše je pač presajanje enodnevnih ličink v umetne nastavke matičnikov. Te naj z voskom pilepi neposredno na vzrejne letvice, in sicer precej na gosto, ker mu pač ne gre za matice, temveč zgolj za vsebino štiridnevnih matičnikov, ki jih bo pri odvzemanju mlečka tako in tako uničil. Čepki in luknjice za čepke v vzrejni letvici so nepotrebni.

Važno pa je, da družino za vzrejo dobro pripravi. Najboljša je taka družina, ki že sedi na roj. Jasno je, da se na njene lastnosti, ki jih je treba upoštevati pri vzreji matic, pri tem ne bo oziral. Najbolj preprosto je, da družini v rojilnem razpoloženju odvezame sat z matico, ga prenese v mediščce, ki ga je

prej ločil od plodišča z deščicami, mu doda dva zaležena sata iz drugih panjev in odpre žrelo v mediščcu. V mediščcu je torej napravil prašilček s staro matico, v plodišču pa obdržal skoraj neokrnjeno družino brez matice. Družina v plodišču bo začela nategovati matičnike nad lastno zalego, da bi si spodredila novo matico. Te naj čez kak teden dni podre, nato pa doda vzrejno gradivo iz kakega drugega panja.

Ko se začne brezmatična družina v plodišču upirati in ne nategne več dovolj matičnikov nad dodanimi ličinkami, je treba s pridobivanjem mlečka prenehati ter jo združiti z narejenim prašilčkom v mediščcu. Pri tem je potrebna precejšnja pazljivost, ker se lahko zgodi, da osirotele čebele matico umore. Kako v takem primeru ravnamo, naj se čebelar pouči iz knjig.

Družina bo po tej proceduri vsekakor nekoliko oslabela, a se bo kmalu popravila, če bo količjak paše. Če paše ni, ji mora čebelar pomagati s pokladanjem medene ali sladkorne raztopine.

V. R.

## ZVEZA IMA NA ZALOGI

stare letnike Slovenskega čebelarja, ki jih oddaja po znižani ceni, in sicer:

nevezani letnik 1949 po . . . . .	100 din
nevezane letnike 1950, 1951 in 1954 po . . . . .	200 din
nevezana letnika 1956, 1957 po . . . . .	400 din
Sodobno čebelarstvo I. del . . . . .	1350 din
Sodobno čebelarstvo II. del . . . . .	2550 din
razglednice panjskih končnic po . . . . .	30 din
serija 10 razglednic v originalnem ovitku po . . . . .	300 din
načrti zložljivih in stalnih čebelnjakov . . . . . od 50 do	100 din
načrt za AZ-panj . . . . .	100 din

Pri večjem naročilu imajo člani znaten popust. Pri odkupu vsaj treh knjig »Sodobno čebelarstvo« 15 %, pri razglednicah pa od 10 do 100 serij 20 %, nad 100 serij 25 %.

## MATICE

čiste sivke letošnje vzreje vam nudi  
Lojze Babnik, Ljubljana, Vodnikova 81.