

Slovenski čebelar

4

Letnik LXXXII - Leto 1990



Slovenski čebelar

SLOVENSKI ČEBELAR
GLASILO ČEBELARSKIH
ORGANIZACIJ SLOVENIJE

št. 4

1. april

letnik 92

VSEBINA

Janez Mihelič: XIII. posvetovanje o sodobnem čebelarstvu	97
Janez Firm: Čebelarjeva opravila v aprilu	98

BOLEZNI ČEBEL

Karel Majcen: Izkušnje s poapnelo zalego	100
F. L. W. Ratnieks: Razkuževanje panjev, okuženih s hudo gnilobo, s pomočjo obsevanja z gama žarki	101
Dušan Todorovič: Znanstvena raziskovanja zdravljenja varoze	102
M. Delfinado – Baker: Nova uš v čebelnjakah – Forcellinia Faini	104

IZKUŠNJE NAŠIH ČEBELARJEV

Franc Kuhelnik: Uspešno čebelarjenje v kraju, kjer je ena sama glavna paša	104
Janez Firm: Možnosti, ki jih nudi dvomatični način čebelarjenja v nakladnem panju	106
Jože Štolcar: Kako izboljšujemo čebeljo pašo	111
Ivan Krajnc: Skrivnostna Istra	112

IZ TUJE ČEBELARSKE LITERATURE

Janko Božič: Feromoni čebel	114
Čebelje paše na oljnicah – SR Hrvaška	117

IZ DRUŠTVENEGA ŽIVLJENJA

ZČDS: Vabilo na redno skupščino ZČDS	119
Obvestilo o srečanju in tekmovanju mladih čebelarjev, ki bo 12. maja 1990 v Ljubljani	119
Milan Runtas: Poročila o porabi regresa za zdravila	120
Mirjam Bezek-Jakše: Zahteve obkolpskih čebelarjev	121
Andrej Kečkeš: Občni zbor ČD Šentjernej	122

OSMRTNICE MALI OGLASI

Slika na naslovni strani: Čebelar Markočič iz Kopra na paši oljne ogrščice v Istri.

CONTENTS

J. Mihelič: 13 th traditional professional meeting of slovenian beekeepers	97
J. Firm: Beekeepers occupations in April	98

BEE DISEASES

K. Majcen: My experience with Chalk brood disease	100
F. L. W. Ratnieks: A contribution to the Experimental study of effectiveness x-rays to disinfection bee hives against Bacillus larvae	101
D. Todorovič: Scientific research of curing varoa disease	102
M. Delfinado: A new Bee lous in Bee hives Forcellinia Faini	104

EXPERIENCE OF OUR BEEKEEPERS

F. Kuhelnik: Successful beekeeping with only one good crop.	104
J. Firm: Two queens sistem in one bee hive	106
J. Štolcar: How to improve conditions for Bee forage	111
I. Kranjc: Mystery Istra	112

NEWS FROM BEEKEEPING WORLD

J. Božič: Feromons of Bees	114
----------------------------------	-----

FROM THE SOCIETY LIFE

M. Runtas: How the money for Bee diseases medicine was used	120
M. B. Jakše: Request of beekeepers from the river Kolpa	121
A. Kečkeš: Life and work of beekeepers in Šentjernej	122



Šolski čebelnjak v Semiču

XIII. POSVETOVANJE O SODOBNEM ČEBELARSTVU JANEZ MIHELIC

Zveza čebelarских društev Slovenije je tudi letos s sodelovanjem centra za pospeševanje kmetijstva pri Zadružni zvezi Slovenije organizirala dve republiški posvetovanji, in to 24. februarja v Ljubljani, za čebelarje s področja severovzhodne Slovenije pa 4. marca 1990 v Mariboru. Vodilna tema letošnjega posvetovanja je bilo zatiranje bolezni, ki so spremljevalke varooze ali jih le-ta pospešuje in širi, ter o rezultatih domačih raziskav o učinkih nekaterih akaricidov na varoo.

Posvetovanja se je udeležilo več kot dvesto petdeset čebelarjev, tako da je bila dvorana v domu JLA v Ljubljani popolnoma zasedena. Pred dvorano so si čebelarji z velikim zanimanjem ogledali novo videokaseto ČEBELARJENJE II., ki so jo lahko tudi že kupili. Nova videokaseta je bila prav na posvetovanju prvič javno predvajana. Kupili pa so lahko tudi novo izdajo življenjepisa Antona Žnideršiča. Tudi predavanjem so čebelarji sledili z velikim zanimanjem. Najprej jih je z rezultati domačih raziskav o učinkovitosti amitraza in fluvalinata na varoo seznanil dr. Jurij Senegačnik. Ti rezultati so bili objavljeni tudi v Slo-

venskem čebelarju št. 3/90. Rezultati raziskav so potrdili izredno učinkovitost fluvalinata in tudi amitraza, če listič napojimo z njim tik pred uporabo, to je tik pred vžigom. Občasno uporabo amitraza je predavatelj priporočil predvsem zaradi tega, ker je tako manj možnosti, da se bo pojavila odpornost na enega od uporabljenih sredstev. Zanimivi so tudi rezultati raziskav o ostankih fluvalinata v čebeljih pridelkih in vosku, ki pa so jih opravili francoski raziskovalci.

Nekoliko povečane vrednosti so bile le v vosku pri večkratni uporabi v enem letu, kar pa po dosedanjih izkušnjah ni potrebno. Predavatelj predlaga dvakratno zdravljenje s fluvalinatom letno, po zaključku paše in zelo zgodaj spomladi, takoj ko so temperature nad nič stopinj, in pozno jesensko testiranje z lističi, na katere natakamo dve do tri kapljice amitraza. Seveda pa je veliko odvisno od okuženosti v okolici čebelnjaka in od tega, koliko prevajamo in kako močno so čebele na teh območjih okužene.

Dr. Željka Matašin iz Zagreba je predavala o čebeljih boleznih, ki jih prenaša



Dr. Željka Matašin iz Zagreba je predavala o čebeljih boleznih, ki jih prenaša varoa, in teh ni malo. To so huda gniloba, virusne in glivične bolezni, od katerih je najbolj nadležna poapnela zalega. Čebelarje je seznanila z novico, da bodo v kratkem v Jugoslaviji registrirali zdravilo jukolek A, ki ga bodo izdelovali po japonski licenci. Njegova učinkovitost temelji na razkužilnem delovanju klora, ki se osvobaja iz vode, v katero je dodano zdravilo. Pri uporabi pa moramo biti zelo previdni, zato moramo zdravilo uporabljati natančno po priloženih navodilih. Zdravilo je bilo preizkušeno na veterinarski fakulteti v Zagrebu in ugotovili so dobre rezultate zdravljenja po štirikratni uporabi zdravila. Čebelarji že težko pričakujejo kakovostno zdravilo proti tej bolezni čebelje zalege, ker je poapnela zalega postala že velik problem v mnogih čebelarstvih. Naši čebelarji bodo to zdravilo lahko kupili maja ali junija.

Po predavanjih so čebelarji v razpravi

ČEBELARJEVA OPRAVILA V APRILU

JANEZ FIRM

V začetku aprila je navadno v večjem delu Slovenije že tako toplo, da pričnejo travniki in gozdovi zeleneti, čebele pa redno izletavati. Povprečno močne družine dosežejo v tem času tri do pet satov zalege. Zdaj potrebujejo družine le mir in toploto ter polne pitalnike ali pokrove pogače ali zimskega testa, če menimo, da je dražilno krmljenje na mestu. Prvi večji in redni čebelarjevi posegi v družine se prično ob cvetenju češnje. V toplejših nižinskih krajih bo to lahko že marca, v hladnejših višinskih krajih pa lahko šele maja. Zaradi tega naj bo merilo prvih večjih posegov v panje začetek cvetenja sadnega drevja, ne pa določeni datumi v mesecih. V tej razvojni fazi rastlinja imajo družine navadno zalego na 5-7 satih, zaradi obilice cvetnega prahu, več medicne in toplote pa že gradijo in zalegajo trotovino. Skratka, družine so v najbujnejšem razvoju, ki ga lahko po potrebi pospešimo in čim bolj podaljšamo, hkrati pa poizkušamo preprečiti ali vsaj zavreti pojav rojlnega razpoloženja, ki sledi vrhuncu razvoja. Posege v družine prilagodimo predvsem pričakovanemu pričetku glavne ali važnejše paše, ne glede ali prevažamo ali ne, ter začetni moči družin. Prva taka paša bo na akaciji, nato travniš-

zvedeli še veliko zanimivosti, npr. kdaj in kako pogosto je potrebno zdraviti varozo s fluvalinatnimi ploščicami, ter prednosti zimske uporabe le-teh. Koristne odgovore so dobili še na mnogo drugih vprašanj.

Čebelarji so soglasno ugotovili, da je čebelarjenje pri nas in tudi drugje spet lažje zaradi izrednega učinka fluvalinata, ki je močno zmanjšal okužbo z varoo ter tako na tisoče čebeljih družin rešil propada. Zavrl je tudi stagnacijo čebelarstva kot panoge, še posebno v teh časih, ko njegov razvoj že tako zelo zavira težko gospodarsko stanje v državi.

Zveza čebelarskih društev Slovenije je posvetovanje ponovila tudi v Mariboru, kjer je bilo prav tako prisotnih veliko čebelarjev. Poleg omenjenih dveh predavateljev je sodeloval tudi dr. Jože Rihar iz Ljubljane. Na željo udeležencev bomo ta predavanja skušali objaviti v Slovenskem čebelarju.

ka in na smreki, zatem na kostanju. Da bomo posamezne paše zares izkoristili, morajo družine doseči vrhunec razvoja približno šest tednov pred pričetkom te paše. Za vrhunec razvoja pa štejemo največje število zaleženih satov dobro razvitih družin. To je pri AŽ panju 10-12 in do 16 pri nakladnem panju. Vrhunec pa družine dosežejo nekako proti koncu cvetenja sadnega drevja in regrata. Ker je to manj kot šest tednov pred pričetkom cvetenja akacije, prve cvetlične paše maja in prve smreke, na njih ne bomo dosegli največjih donosov, medtem ko bodo čebele vse kasnejše paše dobro izkoristile. Zato moramo za te paše razvoj čim bolj pospešiti, medtem ko se za kasnejše paše nikamor ne mudi. To poskušamo doseči z zazimmitvijo čim močnejših družin z dovolj zimskih zalog medu in dražilnim krmljenjem. To pa pomeni, da morajo imeti močne družine v začetku aprila v AŽ panju najmanj 5 kg medu, v nakladnem panju in čebelarjenju z zakladdo pri AŽ panju pa najmanj 10 kg!

Prvi večji poseg v panje je širitev prostora oz. nastavljanje, ki nekako sovпада s sredino cvetenja sadnega drevja.

Nakladnim panjem v tem času odpremo spodnja žrela, če smo imeli pozimi za-

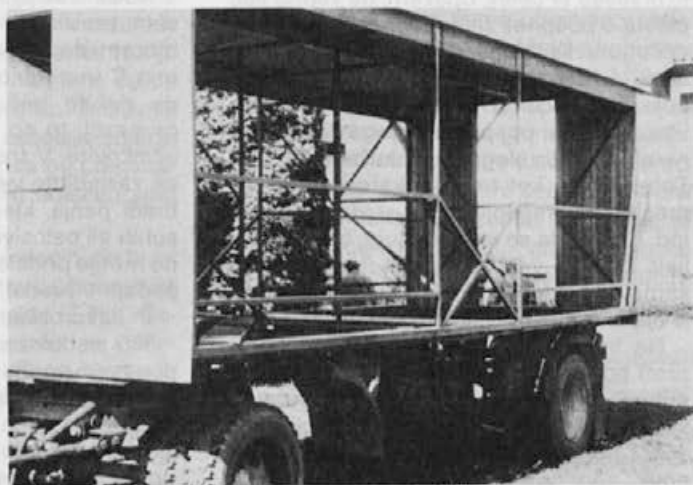
prta, zapremo izletno luknjo v drugi nakladi in jo odpremo v prvi, čez nekaj dni pa zamašimo tudi to. S tem smo čebele postopoma privadili na izletavanje na žrelo na podnici. Nakladnim panjem, ki smo jih zazimili v eni nakladi, naložimo drugo naklado preden čebele zasedejo krajna dva sata in imajo 6–7 satov zalege. Toda to je smiselno le, če je v drugi dodani nakladi vsaj 5 kg medu, sicer čebele ne bodo pomaknile gnezda vanjo in se ne bodo nemoteno razvijale naprej. Če medenih satov nimamo v rezervi, dodamo močnejšim družinam v eni nakladi v drugo naklado 2–4 sate pokrite zalege in ob njem vsaj dva sata medu iz šibkejših, enonakladnih družin, ki bodo za naprej rezervne družine, ojačane močnejše družine pa pridobitne. Močnim družinam v dveh nakladah, ki imajo gnezdo nekje v sredini, pa nakladi zamenjamo. Dvotretjinskim LR in Farrarjevim panjem v treh nakladah vedno menjamo le spodnjo in zgornjo, onim z dvema nakladama pa dodamo tretjo z vsaj nekaj medenimi sati ali jih pa pustimo kot rezervne družine v dveh nakladah, iz katerih kasneje po potrebi odvezemamo čebele in zalego. Z zamenjavo naklad smo družinam razbili gnezda in jih prisilili, da jih ponovno oblikujejo. S tem smo jih zaposlili in dosegli učinek dražilnega krmljenja.

AŽ panjem, ki smo jih zazimili le v eni etaži, povečamo prostor z nastavljanjem satov v medišču, plodišče pa ostane ali ga uredimo spodaj. Odpremo matično rešetko. To uredimo šele, ko je ena etaža po-



V spomladanskem času čebele nujno potrebujejo dober napajalnik.

vsem zasedena s čebelami in ima družina šest satov zalege. S prestavljanjem zalege počakamo še do naslednjega posega čez 10–14 dni. Ob prvem posegu v panj mogoče lahko vstavimo tudi prve satnice, vendar le, če nam satja primanjkuje in če pričakujemo razmeroma dobro razvojno pašo in lepo vreme v naslednjih dneh. Skoraj povsod pa moramo v tem primeru do-



Za prevoz čebel so zelo uporabne tudi prikolice. Prikolica na sliki je last Janka Pislaka iz Apač.

dajati večje količine sladkornega sirupa. Satnice vedno dodajamo ob rob zalege, nikoli več kot eno ali dve. Primerneje je, da dodamo gradilni satnik za trotovino, ki ga bomo lahko uporabiti tudi za lovljenje varoe.

Drugi poseg v družino bo 10–14 dni po prvem. Normalnim LR panjem ponovno zamenjamo nakladi, najmočnejšim dvotretjinskim LR in Farrarjevim panjem dodamo celo že četrto naklado ali jim ob zamenjavi naklad odvezamo del zalege, ki jo dodamo šibkejšim, s čimer jih izenačimo. Rezervnim družinam v eni LR nakladi, v dveh dvotretjinskih LR ali v Farrarjevih panjih odvezamo del pokrite zalege in z njo ojačamo slabše pridobitne družine. Izenačenost družin je pomembna zaradi kasnejših enotnih posegov v panje, s čimer si prihranimo precej časa. Rezervnim družinam dodajamo satnice le ob zalego in glede na moč primerno manj, pridobitnim pa ob toplih dneh in izdatnejšem medenju tudi med zalego v zgornje naklade. V AŽ panjih pri tem posegu zdaj opravimo prvo prevešanje pri močnejših družinah. Šibkejše družine, ki ob prvem posegu še niso bile

dovolj razvite, zdaj odpremo in napolnimo medišča. Prevešamo tako, da družinam pustimo najmanj pet satov zalege v sredini plodišč, ob katere vstavimo satnice ali lepe prazne ali delno napolnjene mednoobnožinske sate iz medišča ali rezerve. Višek satov prestavimo v sredino medišča. Pred prestavljanjem poiščemo matico in jo vrnemo v plodišče. Če se želimo temu zamudnemu delu izogniti, sate pred predstavitvijo v medišče delno otresemo ali ometemo na sipalnik in le bežno pogledamo, če je matica morda še na satu.

Od zdaj bomo prevešanje redno opravljali vsakih 10–14 dni, da bo matica imela ves čas dovolj prostora za zaleganje, mi pa pregled nad razvojem. Ob tem lahko družine tudi izenačujemo, krmimo, izrezujemo ali obglavljamo, iztresamo in izpiramo trotovino ali smukamo cvetni prah.

Čebelarji, ki želijo bolj izkoristiti vse možnosti čebel in pridelati več medu s pomočjo zaklade, jo bodo morda morali priklopiti že zdaj. A več o tem prihodnjič, kot tudi o možnostih dvomatičnega načina čebelarjenja pri nakladnem panju.

Bolezni čebel

IZKUŠNJE S POAPNELO ZALEGO

KAREL MAJČEN

Ob prebiranju »Slovenskega čebelarja« in hrvaške »Pčele«, opažam, da vedno več pišeta o poapneli zalegi. Mnogo piscev sicer ugotavlja stanje in vzroke za izbruh bolezni. Vsi čebelarji pa vemo, da smo se s to boleznijo srečali ob pojavu varooze. Danes vemo, da je poapnela zalega posledica neodpornosti zalege, ki je okužena z varoo. Torej vzroki, kot trdijo nekateri, niso le v preslabem zračenju panja, v vlagi v panju ipd. Res je, da se je ta nadloga baje pojavljala že prej, vendar zelo redko in je tudi sama od sebe prenehala. Danes pa se pojavlja skoraj že v vsakem čebelnjaku.

Na vprašanje, kako se uspešno boriti proti poapneli zalegi, še ne ve odgovoriti noben strokovnjak. V knjižici »Bolezni, škodljivci in zastrupitve čebel«, ki so jo leta 1981 napisali Čerimagič, Rihar in Sulimanič, so v opisu poapnele zalege navedli

tudi zdravila zanjo.

Ko sem se pred leti srečal s to boleznijo, sem preizkusil navedena zdravila. Reči moram, da zelo uspešno. Priporočajo vitamin C in antibiotik nistatin. Ker nistatina ne dobim več, uporabljam antimikotik oronazol, to so tablete, ki so ravno tako učinkovite. V treh tednih poapnele zalege ne zasledimo več. To najlažje opazimo na bradi panja, kjer ni več videti izmetanih, suhih ali belosivih ličink. Te ličinke posebno motijo pridelovalce cvetnega prahu, ker padajo v predal k cvetnemu prahu.

In kako omenjena zdravila dodajam?

Ker se bolezen zdravi, ko se pojavi, je to ponavadi spomladi. Spomladi pa običajno dodajamo sladkorno testo ali sladkorno kašo. Sam dodajam sladkorno kašo, ker je sladkor v kristalu cenejši od sladkorja v prahu, učinek pa je enak. Klajo pripravim

po naslednjem receptu:
10 kg sladkorja v kristalu,
1 kg toplega medu,
10 tablet vitamina C,
10 tablet oronazol,
10 tablet oligovit kot vitaminsko zdravilno sredstvo.

Oligovit vsebuje deset različnih vitaminov in različnih mineralov, ki jih čebele potrebujejo za razvoj. Če v naravi cvetnega prahu ni, ga dodam, če je le-ta neokužen. Če pa tega nimam, dodam nadomestek. To so: sojina moka, mleko v prahu ali suh oziroma prekuhan kvas. V letošnji topli zimi čebele že pridno nabirajo cvetni prah, zato ga ni potrebno dodajati. Sploh se bomo morali v prihodnje izogibati dodaja-

nju cvetnega prahu, da ne bomo z njim vnašali v panj plesni čebelje zalege.

To zmes pa pripravim takole:

V skledo dam sladkor, vse tablete raztopim v dveh decilitrih tople vode in zmes dodam toplemu medu, vse skupaj pa vmešim v sladkor. Z mešanico napolnim globoke satne pitalnike, in sicer po 1,5 – 2 kg in jih vložim ob gnezdo. Čebele jemljejo to klajo 14–20 dni in poapnela zalega izgine. Če dodamo klajo, narejeno s sladkorjem v prahu, pa testo v polivinilni vrečki položimo na matično rešetko. Prav tako lahko v sladkorni raztopini dodajamo tudi zdravila.

Ta članek bo verjetno objavljen nekoliko pozno, vendar bolje pozno kot nikoli.

RAZKUŽEVANJE PANJEV, OKUŽENIH S HUDO GNILOBO, S POMOČJO OBSEVANJA Z GAMA ŽARKI

FRANCIS L. W. RATNIEKS

Uvod:

Huda gniloba je resna bolezen čebeljega zaroda. Povzročja jo bakterija *Bacillus larvae*. Ta ubija čebelje družine in se ob rojenju, ropanju ali prenosu satja prenaša z okuženih čebel na zdrave. V Združenih državah Amerike je odkrivanje in izločanje čebeljih družin, okuženih s hudo gnilobo, eden glavnih ciljev čebelarskih inšpekcijskih programov. V državi New York je okuženih približno dva odstotka čebeljih družin.

Klice povzročitelja hude gnilobe so zelo obstojne in odporne. V okuženih ostankih žerke, ki jo je ubila huda gniloba, se tvorijo spore, ki se trdno prilepijo na steno celice in jih čebele težko odstranijo. Antibiotik OTC oziroma teramicin ni zanesljiv odstranjevalec hude gnilobe, saj se po prenehanju uporabe tega antibiotika bolezen spet pojavi.

Veliko raziskav je bilo narejenih, da bi pri zatiranju hude gnilobe ugotovili učinkovitost razkužilnega plina etilenoksida (ETO). Čeprav je etilenoksid zelo učinkovit pri uničevanju klic hude gnilobe v laboratorijskih pogojih, kjer plin z lahkoto pronica v klice, pa je to razkužilo mnogo manj učinkovito pri sterilizaciji panjev, ki so okuženi s hudo gnilobo. Poleg tega je uporaba etilenoksida

nevarna, saj je plin toksičen, lahko tudi kancerogen, in eksploziven. V New Yorku pa etilenoksida ne smejo uporabljati za sterilizacijo čebeljih panjev.

Učinkovitost zdravljenja čebeljih panjev, okuženih s hudo gnilobo, se je precej povečala prav z obsevanjem. Gochner in Hamilton (1970) ter Hornitzky in Willis (1983) so ugotovili, da se huda gniloba ni pojavila pri nobeni od osmih oziroma desetih čebeljih družin, ki so jih naselili na okuženo in z žarki gama obsevano satje. Obsevali so z jakostjo 1.0 Mrad s kobaltom 60, oziroma z elektroni jakosti 3 Mrad. Hornitzky in White (1983) opisujeta uspešnost obsevanja z žarki gama v Avstraliji.

Zaradi teh obetavnih rezultatov in zaradi tega, ker so se pridobitni čebelarji v New Yorku neprestano zavzemali za požiganje panjev, okuženih s hudo gnilobo, so se odločili, da bodo še naprej preizkušali učinkovitost zdravljenja s pomočjo obsevanja z žarki gama.

Načini:

Satnike s satovjem iz panjev, ki so zaradi okužbe s hudo gnilobo tisto zimo umrli, so dobili pri New York Apiary Inspection Program. Nekaj satnikov je bilo praznih, v

drugih je bil med. Satniki so bili večinoma okuženi s klicami.

Okuženi satniki so vsebovali več sto okuženih celic. Satnike so obsevali z nominalno dozo 1 Mrad na radiacijskem aparatu (Radiation Technology Inc., Rockaway, NJ 07866). Dozirali so jakost od 1.0 do 1.78 Mrad. Izbrali so jakost 1 Mrad, ker sta Hornitzky in Willis ugotovila (1983), da ta doza inaktivira 99.99994 odstotkov klic hude gnilobe v satovju brez medu.

V juniju 1987 so takole naselili roje čebel:

Čebelnjak št. 1: osem družin na neokuženi obsevani del in 18 družin na okuženi in obsevani del;

čebelnjak št. 2: štiri družine na okuženi neobsevani del; čebelnjak št. 2 je bil okrog 20 km stran od čebelnjaka št. 1. Osem družin na neokuženih satnikih je služilo kot delna kontrola za možnost, da bi se družine na novo okužile s hudo gnilobo.

Čebelje družine so opazovali in kontrolirali julija, avgusta in septembra 1987 ter maja in julija 1988.

Rezultati in zaključek:

Vse družine, ki so jih naselili v okuženo in neobsevano satje (čebelnjak št. 2), so že po enem mesecu kazale očitne znake hude gnilobe. Te družine so uničili s požigom. Vse družine v čebelnjaku št. 1 so ostale popolnoma zdrave, kar pomeni, da so bile klice s sevanjem uničene in da ni prišlo do novih okužb.

Zgornji rezultati in prej navedene študije nakazujejo, da je obsevanje z žarki gama 1 Mrad zelo učinkovit način za ponovno usposabljanje in razkuževanje čebeljih panjev, ki so bili okuženi s hudo gnilobo. Seveda pa so za čebelarje pomembni tudi

stroški takšnega razkuževanja. V povprečju stane obsevanje z žarki gama okrog 4 USD na naklado.

Videti je torej, da so stroški obsevanja razmeroma majhni, da je ta način ekonomičen, še zlasti, če je aparat dovolj in če so v bližini.

Obsevanje ni vidno vplivalo na satnike ali druge dele, niti na med. Med se je le rahlo ogrel, napravili so se mehurčki in nekaj ga je steklo iz celic. Da ne bi zamazali aparata za obsevanje, bi med lahko že prej iztočili, ali pa bi medišča zavili v plastične vrečke.

Panji, ki so okuženi ali za katere sumimo, da so okuženi s hudo gnilobo, so pogosto brez čebel. Kadar pa ugotovimo okužbo s hudo gnilobo v naseljenih panjih, moramo najti ustrezno tehnološko rešitev za obsevanje. Čebele in zarod je treba ločiti od panja. Lahko jih uničimo, toda obstaja še en način, to je pretresanje. Pri pretresanju stresemo čebele iz okuženega panja in jih ometemo v nov panj. Tako so v preteklosti reševali okužene panje širom države New York. Družine, ki jih ometemo iz okuženih panjev, se ne okužijo s hudo gnilobo, če jim dodajamo teramicin (OTC). V nasprotnem primeru se pri mnogih čebelah okužba pojavi. Na vsak način jih je treba pretresati previdno, tako da se gniloba ne prenese na neokužene družine. To pa lahko dosežemo tako, da okužene čebelje družine prepeljemo v izoliran čebelnjak in jih v njem krmimo s teramicinom, dokler jih ne pretresemo v nove panje.

Prevedla in priredila: Polona Kosta
American Bee Journal 3/89

ZNANSTVENA RAZISKOVANJA ZDRAVLJENJA VAROOZE

dr. DUŠAN TODORVIČ

Zaradi možnosti ostankov različnih kemičnih substanc – akaricidov v medu in vosku kakor tudi zaradi pojava odpornosti nanje je tako med znanstveniki kot tudi med čebelarji vzniknila potreba odkrivanja različnih načinov biološkega zatiranja varooze. Z njim sta se ukvarjala tudi Yves Le

Conte in Gerard Arnold iz Francije. Leta 1989 sta objavila rezultate poizkusov s snovmi, ki privlačijo varoe v odkrito čebeljo zalego, in možnosti njihovega izkoriščanja kot pasti za varoe, ki bi jih lahko vstavili v panj. Iskala sta snov, ki jo oddaja trotovska ličinka in po kateri varoe najdejo čebelje li-

činke primerne starosti. Njena hipoteza je zasnovana na dejstvu, da je v čebelji družini mogoče določiti in uporabiti snovi, ki privlačijo varoo, to pa bi lahko bila osnova za biološko metodo uničevanja varoe. Raziskavo sta opravila v posebni aparaturi za ugotavljanje teh dišečih snovi. Aparatura je sestavljena iz štirih malih kamor, izdelanih iz pleksi stekla, ki so med seboj ločene. Varoe sta dala v srednjo komoro, iz katere so se lahko svobodno gibale v preostale komore. V dveh komorah so se nahajale snovi, ki sta jih raziskovala, dobila pa sta jih od živih ličink ali iz njihovega ekstrakta. Preostali dve komori sta bili brez privlačnih snovi. Z vrsto poskusov z velikim številom varoj, sta ugotovila, da se varoe usmerjajo v komori, v katerih so dišeče snovi. Če pa so bile vse štiri komore prazne, so se varoe porazdelile enakomerno. Iz poizkusov sta sklepala, da so omenjene snovi privlačile varoo v odkrito zalego. Potem sta vzela ekstrakte ličink in jih raztopila v različnih topilih. Samo ekstrakt z enim razredčilom (heksanom) je bil za varoe privlačen. Iz te razstopine sta z metodo kromatografije dobila tri različne frakcije. S ponovnimi poizkusi v aparaturi s komo-

rami sta nato ugotovila, da je za varoe privlačna samo ena frakcija. Ta je zgrajena iz desetih različnih sestavin, za vsako pa sta ponovno raziskovala, ali je za varoe privlačna. Rezultati so pokazali, da samo tri sestavine privlačijo varoe. Tako sta pravzaprav določila kemične substance, ki privlačijo varoe v čebeljo zalego. Rezultati so z znanstvenega gledišča zelo zanimivi, vendar pa moramo biti v praksi z njimi zelo pazljivi. Poudarjata, da zaenkrat še ni razloga za navdušenje, ker te metode še ne moreta ponuditi za rabo v praksi, vendar pa sta na najboljši poti.

Končni cilj njunega raziskovanja je izdelati nekakšno past za varoo s snovjo, ki bi varoe zelo močno privlačevala, v panj pa bi jo lahko dodali na kateremkoli mestu. Natanko morata še preučiti delovanje privlačne snovi na varoo. Raziskave, ki sta jih opravila na majhnem številu družin v laboratoriju, pa tudi na večjem številu pridobitnih panjev, so pokazale prve rezultate, ki so po zagotovitvah obeh znanstvenikov zares ohrabrujoči.

Pčelar 10/89

Prevedla: POLONA KOSTA

NAJNOVEJŠE ZA ČEBELARJE V JUGOSLAVIJI!

FEROMONSKA VABA za pritegnitev in ujetje rojev

- roj tam, kjer ga želite
- ali roj v vašem panju.

Izdelan s sintezo feromona Nasonove žleze čebele delavke. Učinkovit in enostaven za uporabo. Traja vso sezono. Navodila za uporabo priložena. Dostava po povzetju v pismu. Odgovorim na vsa pisma. Reklamna cena 28,00 din. Dr. Vlatko Petrić, Sterijina 12, 26300 Vršac, tel.: (013) 815-867 - zvečer.

Izšla je videokaseta **Poslikane panjske končnice** v slovenščini in nemščini. Film je dolg 25 minut in posnet na VHS kasete. Film je realiziral Viba film Ljubljana - režiser Boris Višnovec.

Cena videokasete je 250,00 din
in poština.

Videokaseto lahko naročite na ZČDS - tel. (061) 210-992.

**ZVEZA ČEBELARSKIH DRUŠTEV SLOVENIJE IŠČE HONORARNEGA SODELAVCA ZA OBČASNA KOMERCIALNA DELA (KOLEDARJI ITD.).
INTERESENTI NAJ POKLIČEJO NA TELEFON 210-992.**

NOVA UŠ V ČEBELNJAKIH: FORCELLINA FAINI, n.ap. M. DELFINADO-BAKER in E.W. BAKER

Povzetek:

V čebelnjakih Portorika so odkrili novo vrsto uši *Forcellinia faini*, n.sp. Odraslo žuželko in njeno bubo lahko primerjamo s *Forcellinio galleriello womersley*, ki je značilna za čebelnjake in argentinske mravlje iz Avstralije.

Med raziskavo uši, ki se pojavljajo v čebelnjakih, sta avtorja ugotovila pravilno identiteto vrst *Forcellinia*, ki je preplavila ostanke čebelnjakov v Portoriku. Sprva so mislili, da gre za *Forcellinia galleriella womersley*, vendar so ugotovili, da gre za novo vrsto *forcellinie*. Namen tega zapisa je imenovati novo vrsto in dati diagnozo za dve vrsti *forcellinij*, ki prebivata v čebelnjakih. Rod *forcellinia* zdaj pozna 16 vrst, od katerih so pri 12 znane samo odrasle ali samo bube, pri 4 pa tako odrasle kot bube. Večino vrst so našli v gnezdnih mravelj ali pa so se bube čezale mravelj. Prej so v čebelnjakih zahodne Avstralije in Anglije poznali samo eno vrsto – *Forcellinia galleriella*. Pred kratkim so odraslo žuželko in njeno bubo našli tudi pri argentinskih mravljah v zahodni Avstraliji. Novo vrsto – *F. faini* so našli v velikih količinah v ostankih na dnu panja. Te uši so čistilci, verjetno se hranijo s cvetnim prahom, gobami in organskimi ostanki. Očitno nimajo škodljivih vplivov na zdravje čebelje družine.

Za primerjavo obeh vrst *forcellinij*, ki prebivata v čebelnjakih, so tu skice samice in njene bube.

Značilnosti *Forcellinia faini*, n.sp. in *F. galleriella womersley*: Odrasle žuželke so jajčaste oblike, so brezbarvne, le noge

imajo rjavkaste. Samec ima prisenske. Najbolj značilne za odrasle uši te vrste pa so ščetine na hrbtu. Ščetine so koničaste, odebeljene in goste. Bube *F. faini* in *F. galleriella* imajo značilnosti *forcellinij*. Najbolj značile so koničaste ščetine, dolga prsnica in stožčasta sesalna ploščica zadaj.

Hrbtni oklep je cel, brez zarez. Pri *F. galleriella* je hrbtni oklep poln globokih zaréz. Hrbtne ščetine so daljše in štrlijo iz trupa. Ščetine so koničaste, odebeljene in goste. Pri obeh vrstah uši se razlikujejo predvsem ščetine zadka. *F. galleriella* ima kratke tudi zadnje ščetine, *F. faini* pa ima zadnji dve ščetini izrazito dolgi. Noge so pri obeh vrstah uši enake, le da ima *F. faini* enako dolge členke, *F. galleriella* pa neenake. Samčeve sesalke so pri *F. faini* na nogi precej narazen, pri *F. galleriella* pa skupaj. Povrhnjica pri *F. faini* je gladka, pri *F. galleriella* pa luknjičasta. Vse hrbtne ščetine so dolge, rahlo zadebeljene ali sploščene na sredini, nekatere so kot bodice. Vse ščetine so gladke in neenako dolge. Pri *F. galleriella* so vse hrbtne ščetine zelo dolge. Povrhnjica na hrbtu je drobno luknjičasta. Povrhnjica za sesalno ploščico je vzdolžno brazgotinasta. Pri *F. galleriella* so luknjice nepopolne, povrhnjica na sesalni ploščici pa je gladka, brez brazgotin.

Ličinka ima šest nog, je relativno aktivna. Na zadku ima dve dolgi ščetini, hrbtne ščetine pa so precej krajše in debejše kot pri odrasli žuželki.

Prevedla in priredila: Polona Kosta
American Bee Journal 2/89

Izkušnje naših čebelarjev

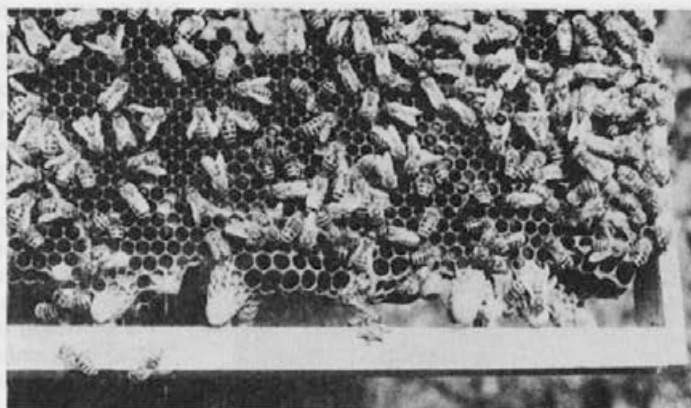
USPEŠNO ČEBELARJENJE V KRAJU, KJER JE ENA SAMA GLAVNA PAŠA!

FRANC KUHELNIK

Vemo, da klasičen način čebelarjenja v krajih, kjer je ena sama glavna paša, posebno še z majhnimi panji, mnogokrat ne pokriva osnovnih stroškov. Zato posebno mladim čebelarjem, ki imajo še veliko volje

za novosti, priporočamo, da preidejo na intenzivno čebelarjenje.

Intenzivno čebelarjenje pomeni imeti ob pravem času nadpovprečno močne družine, dovolj velike panje, ter v času glavne



Rojilni nagon je ob glavni paši nezaželen.

paše tudi omejitvi zaleganje matice.

S takšnim intenzivnim čebelarjenjem je mogoče uspešno čebelariti ob normalnih pašah, ob močnejših pa doseči vsaj dvakratno količino medu na panj ali še več.

To ni nobena coprnija ali potegavščina, le prilagoditi se je treba določenim okoliščinam. Naj jih nekaj navedem:

Vsak čebelar na svojem področju pozna čebelarski kataster in koledar. Ko ugotovi čas začetka glavne paše, temu primerno uredi moč družin, ki so določene za bero, (Za Pohorje je to Dravska dolina 5. junija.)

Za boljše preglednost bom vzel čebelarstvo s 35 panji. Okoli 15. maja razdelim družine v tri kategorije. V prvi so slabiči, v drugi redniki, v tretji pa medarji. Vse slabiče uničim, material pa porazdelim v medišča medarjev. Med redniki in medarji je razmerje ena proti dve v korist medarjev, to pomeni, da je približno pet slabičev, deset rednikov in dvajset medarjev. Iz rednikov pobere vse zaležene satnike in jih s čebelami vred porazdelim med medarje po njihovi moči. V rednikih pustim samo zaležen satnik, na katerem je matica. Rednika oskrbim s hrano in ostalim, da se razvija kot polovičar.

Vso skrb posvečamo medarjem. Te kontroliramo in jim strežemo, da ne pride do rojilnega razporeženja. Okoli 1. junija odstranim iz medarjev vse matice. Uporabim jih za zamenjavo v rednikih in za rezervo. V medarjih vzgojim mlade matice po pravih kakovostne vzreje matic iz zasilnih matičnikov.

Ker je v teh »super družinah« ob glavni paši mnogo pašnih čebel in mladic in ker mladnicam ni potrebno vzgajati zaroda in

ga dojeti, le-te žive dlje, tako da je donos vsaj dvakraten. Donos pa je povečan tudi zato, ker ob prvem točenju v plodišču ni več zalege, tako da točimo iz medišča in plodišča. Poleg tega pa mlada matica zori v največjem obilju, kar je pogoj za kakovost.

Pri tem načinu čebelarjenja v glavnem ni oprava z rojenjem. Če pa v kateri od družin kljub temu pred glavno pašo pride do rojilnega razporeženja, ga brez škode odpravimo. Ko je pokrit prvi matičnik, odstranimo matico in vse ostale matičnike. V tem primeru nam ni potrebno skrbeti za kakovost matice, ker so vsi rojilni matičniki kakovostni.

Seveda so za ta način čebelarjenja priporočljivi panji večjih dimenzij. To so nakladni panji ali panji z velikimi satniki, po možnosti na toplo stavbo, ali pa AŽ 10-satnji na tri etaže.

Znano je namreč, da mladice sprejemajo nektar od prinašalk, ki vsebuje veliko vode. Nektar predelujejo, ga sušijo in shranjujejo. Če mladice nimajo na voljo dovolj praznih celic za razpršitev nektarja in za sušenje, ga od nabiralk kratkomalo ne sprejemajo. Tu je ključ o tem, kako je možno, da ob močnih pašah po številu in moči enake družine prinašajo tako različne količine nektarja. V panjih velikih mer pa je tudi preprečevanje rojenja enostavno.

Vzporedno s tem pa ne da bi vedeli delamo pozitivno in negativno izbiro v prid boljšim rodovom. Pozitivno v tem, ker vzgajamo le povprečne in nadpovprečne družine, negativno pa v tem, ker odstranjujemo slabiče.



Pri pravilni oskrbi čebel je tudi medu več. Čebelar Marko Kocič iz Koprca pri ometanju medenega satja.

Povprečje družin ocenjujemo po zapisanih donosa medu iz preteklih let. Poleg vseh kategorij povprečnosti družin imamo še tako imenovane rekorderje. Ti se v čebelnjaku ne pojavljajo vsako leto, vendar brez posebne nege ali pomoči prinašajo večkratna povprečja. To so križanci, ki so po izkušnjah že v naslednjem letu – podpovprečni ali pa kratkomalo izginejo. Zato rekorderjev ne kaže uvrščati med medarje, ker so bili to v preteklem letu, od njih pa

MOŽNOSTI, KI JIH NUDI DVOMATIČNI NAČIN ČEBELARJENJA V NAKLADNEM PANJU

JANEZ FIRM

Čebelarstva literatura navaja, da morajo biti za visoke donose medu izpolnjeni naslednji pogoji: čim močnejše družine, dovolj prostoren panj, ustrezen način čebelarjenja, bližina močne paše in ne prevelika obremenjenost pasišča s čebelami. Zadnja dva pogoja bom pustil v nemaru, saj si vsak sam pomaga, kot ve in zna. Osredotočil se bom na prve tri, ki zadevajo tehnologijo. Kdor ima katerokoli vrsto nakladnih panjev z dovolj rezervnimi nakladami in satja, lahko zadosti vsem trem pogojem, če seveda obvlada tehnologijo. Literatura tudi navaja (poenostavljeno!) naslednje:

tudi ne smemo jemati materiala za razvoj, ker je potomstvo nekakovostno.

Pri takem načinu vzreje močnih družin, preprečevanja rojenja, omejevanja zaleganja, selekcije in vzreje mladih matic omejujemo tudi varozo, ker v določenem času v panju ni zalege in ker so družine nadpovprečno močne.

Uspeh čebelarjenja s »super družinami« pa je zagotovljen le, če čebelar dosledno izvaja program, ki si ga v okvirih navedenega sicer zada sam.

Pa še nekaj o dražilnem krmljenju

Dražilno krmljenje je za naše razmere, v katerih je samo ena glavna paša, dvorezen nož.

Če čebel ne prevažamo in nimamo druge zgodnje paše, je najbolje, da družine že jeseni zadostno oskrbimo. Hrane morajo imeti do glavne paše, ob vsakem letnem času pa še nekaj kilogramov zaloge.

Dražilno lahko krmimo le povprečne in nadpovprečne družine, podpovprečnih pa ne, ker bi še bolj oslabele. Povprečne in nadpovprečne družine se do glavne paše same razvijejo in so dovolj močne za bero. Če jih dražilno krmimo, je nevarno, da preidejo v rojilno razpoloženje pred glavno pašo ali izroji in tako z donosom ne bo nič. S tem imamo trojno škodo: nepotrebno delo veliko porabo hrane in manjši povprečni donos v čebelnjaku.

Za ta način čebelarjenja je torej najpomembnejša zadostna zaloga hrane v družinah, medtem ko dražilno krmljenje odsvetujem.

Če imamo na neki paši normalno razvite pridobitne družine, ki jih nismo od pomladi niti jačali niti jim nismo ničesar odvzeli, bomo z njimi pridelali 10 kg medu na panj, to je recimo 100 odstotkov. Če smo imeli za vsako pridobitno družino eno rezervno in smo z njo jačali pridobitno, bomo pridelali 20 kg (v pridobitni družini, nič ali le malo pa v rezervni) oz. 100 odstotkov več medu. Če pa smo iz rezervne in pridobitne družine pravočasno formirali dvomatično družino, bomo pridelali do 30 kg oziroma 200 odstotkov več medu! Toda za 200 odstotkov večji pridelek bomo dosegli z

Čebelnjak Mirka Pavlina iz Semeča z nakladnimi panji

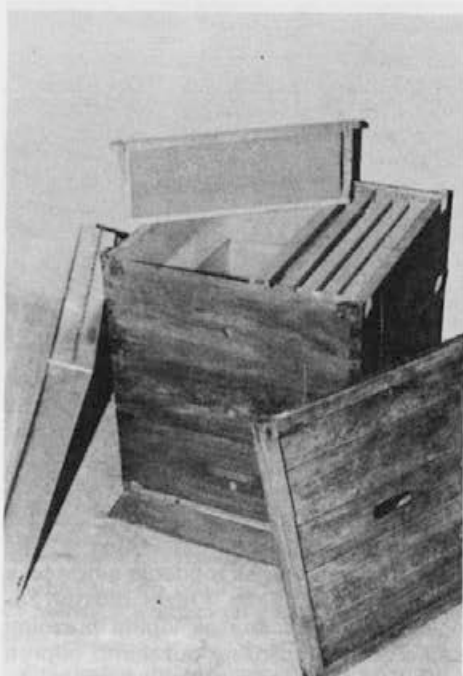


Čebelnjak Mirka Pavlina iz Semeča z nakladnimi panji

bistveno manj dela in z enakimi stroški. Manj dela bomo imeli zaradi razpolovljenega števila panjskih enot (družin), ker smo združili po dve in dve, ker ne zamenjemo naklad, ali pa to počnemo le v začetku, in ker družine manj roje. Vse to se na prvi pogled zdi privlačeno za lase, a sem tudi sam dosegel podobne rezultate. Obstaja več inoče tega sistema, a ker sem ob napotkih nekega znanega in uspešnega čebelarja obvladal le eno in zdi se, da najugodnejšo, bom opisal le to.

Za ta način čebelarjenja sta najprimernejša Farrarjev in dvotretjinski LR panj, lahko pa ga uporabimo tudi pri normalnem LR panju. Take dvomatične družine **formiramo najmanj mesec in pol** pred pričakovano močnejšo pašo, vendar ne pred pričetkom cvetenja sadnega drevja. Postopamo takole: Če v naravi ni paše, večer pred združitvijo vsem družinam, ki jih nameravamo združiti, nalijemo v pitalnike pol litra sladkornega sirupa. Drugi dan družine pregledamo in močnejše določimo za nosilne, spodnje družine. Tem družinam v Farrarjevih in dvotretjinskih LR panjih pustimo le dve nakladi, gnezdo pa prestavimo kolikor je mogoče v spodnjo naklado. Morebiten ostanek prihranimo za zgornjo družino. Nosilnim družinam v normalnih LR nakladah pustimo le eno naklado, v katero razporedimo tudi čim več njene zalege. Nosilne družine morajo ostati na istem mestu, kot so bile prej. Na vsako naklado nosilnih družin položimo čisto časopisnega papirja, ki smo ga na nekaj mestih natrgali za velikost nohta kot pri združevanju osirotelih družin, nanj pa položimo še matično rešetko, ki naj ima čim več prehodov,

najbolje po celi površini. Na rešetko nato položimo naklado druge, šibkejše vrhnje družine, ki smo ji uredili gnezdo v njej. Morebitni ostanek njene zalege in ostanek iz spodnje družine naložimo v drugo naklado, še morebitni ostanek medenih satov pa v tretjo ali celo četrto. Prazni prostor zapolnimo s satnicami ali lepimi praznimi sati. Zgornji družini ne pozabimo odpreti izletne luknje v prvi in tudi drugi nakladi, če je v njej zalega. Ostale luknje spodnje in zgornje družine ostanejo zaprte. Nekaj dni zatem pustimo družine popolnoma pri miru, morda jim le dolivamo hrano v skupni pitalnik, ki je nad gnezdom zgornje družine, torej v vrhnji nakladi. Morebitno kontrolo, če je matica v zgornji družini obstala in če zalega, opravimo kasneje. To je ves poseg, ki je potreben za ureditev dvomatičnega sistema. Od zdaj naprej nam ostaja le še dvoje, v primerjavi z drugimi načini čebelarjenja majhnih del. To je skrb za vedno poln pitalnik ali vmesni pokrov ledenca za primere brezpašnih dni ter povečevanje prostornine panja z dodajanjem naklad, ki jih nalagamo takoj, ko se na sredini zgornje naklade na vrhnjih letvicah satnic pojavi nekaj deset čebel, pa če je paša ali je ni. Morebitno štirinajstdnevno menjavanje naklad v zgornjem plodišču ni nujno, v spodnjem pa tako in tako odpade. Ob večjem številu panjev je pametneje omejiti matico z drugo matično rešetko na tri Farrarjeve oz. dvotretjinske LR naklade ali dve normalni LR nakladi. Nadnje po potrebi nakladamo mediščne naklade, ki jih bo lahko največ sedem pri Farrarjevem oziroma dvotretjinskem LR panju in do pet pri normalnem LR panju. Višje (200 cm)



Farrarjev panj je zelo primeren za dvomatično čebelarjenje

čebele ne gredo, oteženo je tudi delo in stabilnost panjev, potrebe po toliko nakladah pa se pokažejo le izjemoma, tj. ob izrednih medenjih z dolgotrajno predčasno razvojno pašo.

Rojenja je pri tem načinu daleč najmanj, kajti matice druga drugo blokirajo s feromoni. Na posamezno čebelo je več feromona, pa tudi prostora, če delamo pravilno. Če pa kljub temu roje, lahko izroji le ena družina ali obe, odvisno od situacije v njih. Naše edino delo do jeseni (poleg dodajanja naklad, satnic in ledenca) bo le točenje po paši. Ob formiranju družin se nam bo zastavljalo tudi vprašanje, kam bodo šle pašne čebele iz slabših družin, ki smo jih naložili na močnejše nosilne. Pašne čebele se bodo izprosile v sosednje nosilne družine, zgornje naložene družine pa bodo začasno, za nekaj ur delno osirotele. Ko bodo čebele iz spodnje živalne družine po nekaj urah pregrizle papir, se bo panjski duh po nekaj urah izenačil, odvečne čebele iz spodnje pa se bodo pomaknile k zgornji družini in začele spodnjo oskrbovati s hrano, cvetnim prahom in vodo iz njenega pitalnika. Torej čebele nemoteno prehajajo

iz ene družine v drugo. Zato bodo imele tudi skupno medišče. Že po dveh, treh tednih bo tista družina, ki bo imela boljšo matico, imela več zalege, saj bodo tudi mlade čebele prehajale tja, kjer bo zanje več dela. Po mesecu dni bomo to opazili tudi na žrelih. Večji promet bo pač na žrelih močnejših družin, saj se mlade čebele navadijo izletavati iz žrel, skozi katera so prvič izletele in so jim bila najbližja. Če želimo imeti dvomatične panje na gredah skupaj, pa to uredimo vsaj teden dni pred združitvijo družin takole: Večino močnih družin znosimo sredi dne na mesta, kjer želimo, da bodo stale dvomatične družine, slabše pa od tam tja, kjer so bile prej močnejše. Seveda ne smemo menjavati izrazito slabše družine z izrazito močnimi! Z menjavo smo močnejše družine osiromašili za precej pašnih čebel, šibkejše pa ojačali in oboje nekoliko izenačili. V vsakem primeru bomo morali na vsaki gredi (če jih imamo več) ob formiranju dvomatičnih družin pustiti eno družino, najboljše na sredi grede. Nanjo naložimo šibkejšo, s tem pa preprečimo morebiten propad pašnih čebel iz šibkejših družin. Dobili bomo močno dvomatično družino, ki bo zaradi obilice čebel iz bivših sosednjih panjev sposobna izkoristiti trenutno pašo. Pri izbiranju gred moramo med drugim upoštevati tudi njihovo trdnost, saj se nam lahko zgodi, da bodo kasneje pod težo družin in medu propustile. Kaj temu, posebno v brezpašni dobi, sledi, pa si lahko mislimo.

Še nekaj o krmi za brezpašno dobo: Pri evropskih možnostih čebelarjenja (slabše paše, obremenjenost pasišč, visoka cena medu v primerjavi s sladkorjem) je to ekonomsko potreben ukrep, posebno pri dvomatičnem čebelarjenju, kjer nam daljše brezpašno obdobje, posebno julija in precej redno tudi avgusta, povzroči predčasno izginotje ene matice, to pa ni brez škode v naslednjem letu. V prvih mesecih pa zavre razvoj in povečuje rojilno krizo, kar se nam pozna na manjših donosih že to leto. Krma za poletno brezpašno dobo mora imeti naslednje lastnosti: V panju mora biti ves čas, biti mora take sestave, da jo čebele jemljejo le, kadar v naravi ni paše, biti mora obstojna, ne sme nam jemati veliko časa, čebele pa je tudi ne smejo kot nerabno odnašati iz panja. Za čebele sta vsekakor najprimernejša medenoslad-

korni in sladkorni sirup. Težava pa je v tem, da ga popijejo, kolikor jim ga damo, in višek predelajo v med. Zato ga smemo dodajati le po kapljicah, hkrati pa moramo pazljivo spremljati medenje. Oboje zahteva veliko časa. Druga možnost – zmes kristalnega sladkorja in medu v razmerju 100:4-10, je po lastnostih podobna sirupu in pogačam. Če je v njej več medu, jo čebele več in redno jedo skoraj ne glede na pašo, če pa ga je manj, kristale iznašajo iz panja kot neuporabne smeti. Podobno je s kristalnim sladkorjem, ki smo ga v pitalniku namočili (zalili) z vodo in mu dodali eno ali več žlic medu na 2-3 litre vode. Dokler so kristali povsem mokri, je odvzem hiter, kasneje, ko je voda že posrkana, pa prepočasen in čebele zopet iznašajo kristale iz panja, ene družine bolj, druge manj. Ta dva načina sta primerna za počasno že jesensko dokrmeljevanje čebel po končanih pašah konec julija in v začetku avgusta, ko smo si oddahnili od dela, »nažrli« čebel in šli na dopust. Čebele pojedjo polne pitalnike te krme (5 kg in več) v 2-3 tednih. S tem zaposlimo in izrabimo še obilico pašnih čebel, ki bi tako in tako odmrle. Podobno je tudi s sladkorjem v kockah. Čebele ga sicer topijo počasi, vendar kristale prav tako iznašajo, obenem pa je tudi drag. Nisem se še domislil, da bi kocke tega sladkorja poškropil z medeno vodo, jih osušil in suhe dal družinam v pitalnike. Najslabše pa je s suhim kristalnim sladkorjem. Čebele ga najbolj nerade jemljejo in največ zne-sejo iz panja.

Pokazalo se je, da je najboljša rešitev priprava **letnega ledenca brez medu**. Tege čebele jemljejo izključno v brezpašni dobi in ga le malo iznašajo. Njegova prednost je tudi v tem, da ga že pred sezono pripravimo v pitalnike ali vmesne pokrove, med sezono pa po potrebi menjamo prazne s polnimi. Odvisno od moči družine in dolžine brezpašnih dob, ga od aprila do srede avgusta pojedjo 2-8 kg. Pomanjkljivost te krme pa je v tem, da moramo imeti precej rezervnih pokrovov ali pitalnikov. Le pri dvomatičnem načinu čebelarjenja rezerve ne potrebujemo, saj v sezoni polovico družin pridružimo močnim. Druga pomanjkljivost pa je v dokaj zapleteni pripravi ledenca, posebno dokler še nimamo tovrstnih izkušenj.

Pripravimo ga takole: Na 100 kg kristal-



Čebelar Videčnik iz Zreč uporablja zaklado kot pripomoček za dvomatično čebelarjenje v AŽ panju.

nega sladkorja potrebujemo 8-9 l vode. (Za manjše količine in poizkusno kuhanje damo v 12-litrski lonec, najbolje emajliran, 10 kg sladkorja in 8-9 dl vode. Vodo zavremo na močnem ognju. Ko voda močno vre, vsujemo ves sladkor naenkrat (sicer se prežge!), za minuto zmanjšamo ogenj, nato ga zopet polagoma večamo. Sladkorja ne mešamo. Čakamo, da od vročine in vode postaja vedno bolj viskozen in se polagoma tali proti vrhu, vse dokler se na površini ne začno pojavljati vrelni mehurji. V primeru, da je z mehurji na površino udaril močno zarumenel, porjavel ali celo pordečel stopljen sladkor z neprijetnim težkim dimom, lonec odstavimo od ognja, pretresemo sladkor v drugo posodo ter **obvezno izločimo in zavržemo** prežgan, rjav **karameliziran sladkor**. Ta je čebelarjem **smrtno nevaren!** V tem primeru dno posode povsem ostrgamo in izperemo do čistega, dodamo 2-3 dl oziroma 2-3 l vode, in ko ta zavre, vsujemo nazaj že raztopljeni sladkor in nadaljujemo s kuhanjem. Ves sladkor se počasi segreje, raztopi in zavre. S kemijskim toplomerom merimo temperaturo. Če se na vrhu dela skorja, dodamo

kak deciliter oziroma liter vrele vode. Masa se mora segreti **na najmanj 130°C**, ko se sladkor delno razkristalizira in se začne vleči, kar je naš namen. Če je kuhanje uspelo, preverimo tako, da nekaj kapljic vrele mase nakapamo v hladno vodo in jo med prsti zgnatemo v kepico. Če je ta prožna, plastična in vlečna kot testo za pecivo, je v redu, če pa se drobi, moramo še povišati temperaturo. Na ta preizkus se lahko zanesemo tako, da toplomer sploh ni nujno potreben. Ko se kepica med prsti že vleče, kuhamo še nekaj minut, nato pa ledenec odstavimo z ognja ter maso delno prelijemo v dve ali tri manjše posode. Občasno jo premešamo. Mešamo jo zato, ker se ob stenah hitreje hladi in tako prehitro trdi. Po kakšnih 20–30 minutah maso vlijemo v satne pitalnike, ki smo jih postavili drug ob drugega, ali na vmesne pokrove, ki morajo ležati povsem vodoravno. Ko je prvi poln, nanj položimo drugega, ga napolnimo in tako naprej. Dovolj ohlajeno maso – ledenec lahko takoj damo čebelam ali shranimo za kasneje. Če je ledenec pripravljen pravilno, je še kak dan tako prožen, da se prst vdre vanj. Kasneje povsem otrdi. Biti mora rumenkasto do rumenorjave barve, nikakor temno rjav. Če želimo vanj dodajati kakšne čaje, jih vlijemo v maso šele tik preden jo odstavimo od ognja. Če bi jih dodali prej ali če bi uporabili rjavi sladkor, bi masa prekipela že pri 120°C in bi morali kuho predčasno končati. V tem primeru ledenec ne bi bil vlečen, v njem bi ostalo preveč kristalov, ki bi jih čebele v večji meri iznašale iz panje. Če smo masi dodali kak čaj, npr. KAS (35 ml oziroma 0,35 dl/kg mase) in jo še nekaj minut kuhali, se bo morala masa zaradi več vode precej dlje hladiti, da ne bi iztekla skozi reže stranic vmesnih pokrovov. Enako velja za dodajanje medu, ko pripravljamo **zimski oziroma spomladanski ledenec**. Na 100 kg sladkorja vlijemo že po do-

seženih 130°C 13,5 kg oziroma 1,35 kg medu na 10 kg sladkorja in kuhamo še nekaj minut. Če iz ohlajenega zimskega ledenca izteka med, pomeni, da smo ga kuhali kakšno minuto premalo. Zimski ledenec čebele jemljejo ne glede na pašo, zato z njim lahko dokrmimo družino, ga dajemo kot pogače za spomladansko dražilno krmljenje ali pa poleti šibkim narejencem in plemenilčkom.

Za vso trdo čebeljo krmo iz kristalnega ali delno mletega sladkorja velja, da mora biti dodana nad gnezdo ali obenj v satni pitalnik, nikakor pa ne podenj in tudi ne obenj, če s strani ni zaščiten. V tem primeru čebele kristale drobijo, ti padajo na podnico, od tam jih pa kot smeti iznašajo iz panja. Nekoliko bolj ga drobijo tudi na vmesnih pokrovih kot v satnih pitalnikih, ker so ti z ledencem povezani navzdol, vendar izgube le niso prevelike.

Kdor se bo lotil dvomatičnega načina čebelarjenja, naj se ga loti z vso resnostjo in doslednostjo, ki jo zahteva. Kdor navedenih priporočil ne bo upošteval, se mu lahko zgodi, da bo ostal brez medu ali določenega števila čebeljih družin. (Čebele namreč lahko eno matico predčasno uničijo ali pa izroje.) Brezpogojno upoštevajte predvsem naslednje nasvete:

- poskrbite za čim močnejše družine,
- dvomatične družine formirajte najkasneje mesec in pol pred pričakovano močnejšo pašo (za akacijo in žajbelj je to težko oziroma tvegano),
- pravočasno in redno širite prostor – dodajajte naklade,
- skrbite za vedno poln pitalnik oziroma pokrov hrane.

O kakšni podrobnosti bo še govora v kasnejših letošnjih mesečnih opravilih. O vzreji matic in narejanju družin po Raufusovi metodi, ki se odlično ujema z dvomatičnim načinom čebelarjenja, ter o jenski negi dvomatičnih družin pa drugič.

Čebelarstvo društvo Šempeter pri Gorici poziva vse čebelarje, ki bodo pripeljali čebele na akacijevu pašo na območje Šempetra, Mirna, Renč, Volčje drage, Dornberka in Branika, da pošljejo pisne prijave do 20. aprila 1990. Prijave sprejema FAGANEL Adolf, 65290 Šempeter pri Gorici, Markova pot št. 1, številka telefona 065/31-215. Vsi prijavljeni bodo dobili pisni odgovor o razporeditvi.

KAKO IZBOLJŠUJEMO ČEBELJO PAŠO?

JOŽE ŠTOLCAR

Ajdove paše ni več. Težko jo bo nadomestiti s tako, ki bi na tako majhni površini dala tolikšen donos. Žalostno je, da s posegi v naravo tudi tam, kjer bi čebeljo pašo lahko izboljšali, to uničimo in še krajino skazimo. Le posamezniki se trudijo, da bi jo izboljšali. Tak je bil tudi pokojni predsednik Valentin Benedičič. Večkrat sem ga videl, ko je kar z vlaka odvrigel na primerna mesta seme medene detelje. Njegova zasluga je, da je je ob gorenjski progji veliko. Pod železniškim mostom čez Savo pri Globokem je imel kar vrtiček, kjer je gojil medovito cvetje za seme.

Oče je od leta 1909 čebelaril na Hrušici. Čebelnjak smo imeli nad pročeljem karavanškega predora. Paša je bila tam kar dobra. Po velikem šmarnu smo čebele peljali na ajdo. Prvič jih je oče postavil kar v vrt gaštejске gostilne. Pozneje smo jih vozili na Primskovo, sedaj pa je tam vse pozidano. Vselej so nabrale najmanj zase. Pokojni oče je pričel z »romičarji«, tako smo rekli tistim panjem na toplo stavbo. Najmočnejši je nabral 19, najslabši pa 9 kg. Ta je na ajdi tudi izrojil.

Ko so l. 1906 zgradili karavanški predor in progjo do Gorice, so nasipe zasejali tudi z deteljo esparzeto. Tudi francoska detelja smo ji rekli. Ta je dajala dobro pašo.

Nekoč, ko smo že stanovali v Podbrdu v Baški grapi, mi je žena rekla, da je oče potarnal, da ima tri sinove, a ne ve, komu bi dal čebele. Spodbudila me je, da smo začeli čebelariti z njegovimi. Tudi tu je bilo na

nasipih še veliko esparzete. Desetletja je uspešno kljubovala mrazu, burji, vročini in suši. Njen koreninski sistem je preprečeval erozijo. Tudi kadar je Bača narasla čez kamenito oblogo, struge pobočja ni načela. To je zasluga esparzete. Žal naši graditelji tega ne vedo ali nočejo upoštevati. Te detelje namreč nikjer več ne zasejejo, čeprav je sedaj toliko več ali manj potrebnih posegov v naravo.

Koliko je nasipov in usekov na novih cestah! Iz sklada za nerazvite so tudi na Kopaoniku in Bjelašnici v zadnjih letih razrili veliko pobočij. Na Bjelašnici jim je uspelo uvoziti tako »angleško« travo, da je še jarci ne marajo. Raje se pasejo po obrobju na avtohtoni travi. . . . Pa bi za malo denarja lahko dobili senen drobir! A kaj hočeš. Denar je bil podarjen in treba ga je bilo zapraviti. . . . Ali si lahko zamislite kakšna bi bila izsekana pobočja na Bjelašnici, zasejana z esparzeto, posebno v času cvetenja? Kakšen raj za čebele, čmrlje, metulje in druge žuželke. Kakšen sortni med bi točili! Ali si morete zamisliti boljši turistični prospekt, kakor sliko pobočij s cvetočo esparzeto? V detajlu pa še čebelo, čmrlje in metulje z lastavičarjem. Tak prikaz na zahodu vžge, ne pa betonski gigant s posteljo in mizo.

Pri nas ni nič drugače. Razlika je le ta, da takšne neumnosti delamo s svojim denarjem. Pred leti so na Sorškem polju »regulirali« potok Žabnico. Potok, obrasel z grmovjem in drevjem, so spravili v kamnito oz. betonsko korito, bolj rečeno v kanal.



Čebelarji iz Semiča so zasadili cel nasad lip v svojem kraju.

Potem pa »gerade aus«, kakor bi rekel cesarski podčastnik. Kot da je potok nek tujek, ki sploh ne sodi sem. Nobenega slepega rokava, ki je pravi raj za žabje paglavčke, kjer bi se spreletavali kačji pastirji in druge krilate žuželke. Nič več ne regljajo žabe. Nobene jelše ali vrbe ni več, kjer bi se pasle čebele, ali bi si pletar odrezal šibje... Nobenega grma, kamor bi se skril zajec ali gnezdira ptica. Vodna ptica selivka se nima kje odpočiti. Lep spomenik si je zgradil projektant. Nihče me ne bo prepričal, da je višji pridelek vreden toliko, kolikor smo plačali za oskrunjeno krajino.

Čebelarstva, lovstva in ribiškega društva, turistično društvo, zeleni in še kdo, kaj ste ukrenili? Ali skrbite samo za pobiranje člarnarine? Nič ne vidite, kako vam pred nosom kvarijo krajino?

Bili naj bi turistična dežela. Naravne pogoje še imamo. Ali naj se izletnik sprehaja po cestah, kjer ga bodo ovirali avtomobili? Ali se ni lepše sprehoditi ob potoku, kakr-

šen je bil, kakor ob sedanjem kanalu?

Prva leta po preobratu sem opravljal službo v Podbrdu, tam v Baški grapi. Veliko sem hodil ob progi. Kar dvakrat sem ob progi našel odprto stekleničko, iz katere so lezli koleradski hrošči. Tistega, ki je takrat odvrgl tisti steklenički, bo morda zapekla vest ali pa bo sedaj z vlaka odvrgl stekleničko s škržatom (Metcalfa prvinosa), ki ga je v zadnji številki lanskega Čebelarja in v letošnji prvi številki revije Moj mali svet tako lepo opisal inž. Franček Šivic.

Še bodo buldožerji rili po naši zemlji. Zaradi neurij bo potrebno zatraviti še marsikak nasip in smučarsko progno. Vsi skupaj, zlasti pa zgoraj navedena društva, poskrbimo, da leta 1906 posejana detelja ne bi bila zadnja, ki je bila posejana pri nas.

P.S.: Uredništvo Slovenskega čebelarja prosim, da morebitni honorar za moje pisanje nakaže kakšnemu čebelarju v Haloze. Tam naj z esparzeto zaseje kakšen zemeljski udor.

SKRIVNOSTNA ISTRA

IVAN KRAJNC

Verjetno so kmalu po nastanku istrskih rek čebele našle njihove doline, ki so jim nudile obilo hrane.

V Istri se spomladi veliko prej prebujata narava kakor v notranosti Slovenije in sosednje Hrvaške. Res, v notranosti blizu gore Učke ni bistvenih razlik v temperaturi, vendar je to predel Istre, kjer ni čebel, zaradi izrazito kraških tal pa so tudi kraji redko naseljeni. Tukaj je domovina burje.

Istra ima v Čičariji precej žepka. Čebelarji Buzeta, Roča, Zazida in še nekateri ne prevažajo čebel, vendar jim čebele berejo na višje ležečem Krasu, ki je zelo blizu.

Paše v Istri niso tako obilne kot v kontinentalnem delu države. Tukaj naberejo čebele na akaciji do 7 kg na panj, približno enako je tudi s kostanjem. Teren je kamnit, talnih voda tukaj ni, poleti pa je vedno velika suša, ki vpliva na rastlinske sokove spomladi. Kljub temu so paše redne in čebelarji se držijo ruskega pregovora: »Mali ribički – dobri ribički«.

Pred prihodom Slovanov v Istri ni bilo razvito čebelarstvo. Večinoma so čebelarili v svojih »uljih«, to je v panjih, ki so bili zbiti iz štirih desk, na vrhu je bila poševno pritrjena deska, ki je služila za steho. V

bočne deske so bile zvrtnane luknje, skozi katere so povlekli štiri ali več palic. Na te palice je čebelja družina pritrčila in gradila satje. Spodaj je bila na eni od desk izžagana trikotna zarezna višine 5 cm. Ta zarezna je služila za žrelo. Spodaj panj ni imel dna, zato so ga postavili na raven kamen ali na zemljo. Streho so obtežili s kamnom, da burja ni mogla prevrniti panja. Panje so postavili posamično po prostoru, ki jim je bil na voljo.

Po osvoboditvi se je čebelarstvo zelo razmahnilo, posebno v večjih krajih, kot so Koper, Buzet, Novigrad, Poreč, Pazin in Pula. Čebelarji v glavnem v AŽ panjih. Čebelarstva imajo okoli 30 panjev. Imamo pa tudi čebelarje s 100 in več panji, in to v okolici Buzeta, Pazina ter Kopra.

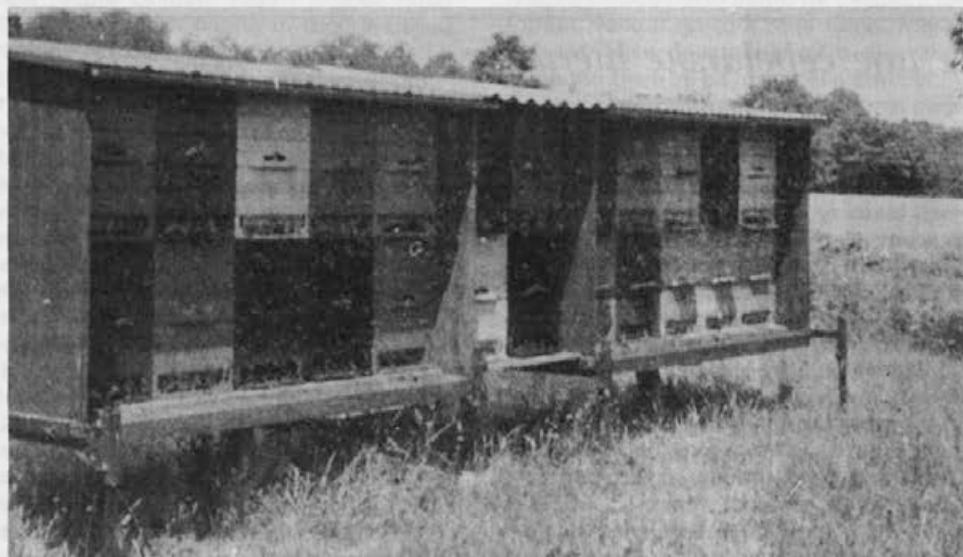
Čebelarji iz drugih krajev iz notranosti države mislijo, da bodo veliko pridobili, če bodo svoje čebele prezimovali ob morju. Navadno pa sprevidijo, da jim čebele, ki jih ne nadzorujejo, čez zimo oslabijo in tudi popolnoma propadejo, zato že po dveh letih odnehajo. Za njimi nenehno prihajajo rovi. To se dogaja brez vednosti čebelarških organizacij, navadno pa kršijo tudi veterinarske predpise. Domačini običajno ni-

majo nič proti, da bi tuji čebelarji pripeljali čebele na akacijevo oziroma kostanjevo pašo, boli pa jih, da po paši čebel ne odpeljejo pravočasno. Od tega nima nič niti domačin niti vsiljivec.

Doline istrskih rek so gosto obraščene z raznim grmičevjem, makijo in po obronkih ter hribovju so bujni gozdovi, ki nudijo čebelam pašo skozi celo leto. Pozimi se temperature podnevi dvignejo tudi nad 12°C. V takih primerih čebele decembra prinašajo toliko obnožine kot januarja, februarja ali marca. Čebelarji se tega ne veselijo, ker se čebele izgubljajo vso zimo, zaradi česar maja niso dovolj živalne za bero akacije. Pomlad je navadno ugodna. Pri beri na akaciji čebele navadno ne moti niti dež, ker temperatura ni nizka, vlaga pa pospešuje izločanje nektarja. Poletja pa so zelo suha. Takrat povsod primanjkuje vode, celo potoki in reke je po navadi nimajo. V tem času je potrebno čebele krmiti. Ko septembra pade dež, naenkrat vse ozeleni. Marsikatero leto cvetijo celo češnje. Čebele sedaj pridno berejo na jesenski resi, žepku, rožmarinu, bršljanu in nezorana polja ter strnokosi so polni rož, posebno repice, ki v tem času divje poganja in cveti do novembrskih dni. Tudi grozdje in smokve dajejo čebelam pašo. V tem času se čebele lepo razvijejo, tako da jih zazimim navadno dovolj močne. Dobre družine v tem času

naberejo do 6 kg medu, ki jim pride še kako prav za zimsko zalogo. Ta med vsebuje ogromno obnožine vseh omenjenih cvetlic.

Torej, kaj nudi nam, čebelarjem naša Istra? V prvi vrsti sta izdatni paši le akacija in kostanj. Akacija je razširjena po vseh dolinah po celi Istri. Kmalu za akacijo ob morskih predelih zacveti kostanj. Res ga ni dosti, vendar čebelarju, ki prevažna, nudi dve paši. Najprej v bližini morja, nato pa še v višjih legah, v notranjosti deželice, to je v Kastanjarih, Zrenju in v okolici Pazina. V dolini Raše raste žajbelj, ki pa ga ne manjka tudi v krajih od Lovrana, Brseča, Zagorja in naprej vse do Plomina. Mnogi takrat s trajektom iz Brestove, ob visokem morju pa iz Rabca, prepeljejo čebele na bogata pasišča žajblja na otoku Cresu oziroma Lošinju. Bogastvo bere na tej paši je tukaj zelo odvisno od zimskih padavin, vendar tudi v najslabši letini čebelar dobi skromno točenje. Po paši na žajblju mnogi odpeljejo domov, veliko Rečanov pa gre s svojimi čebelami v okolico Veprinca in Poljan pod Učko na kostanj in na lipo v Jurdane. Lipov med iz okolice Jurdanov in Brguda je za čebele zelo strupen, tako da ima po končani paši čebelar navadno polne panje medu brez čebel. Mrtve čebele opazimo pred panji in po tleh pod lipami. Po teh pašah se čebelarji selijo v Gorski Kotar na travniško



Čebele na paši oljne ogrščice, ki jo je tudi v Istri precej.

pašo in smreko. Če je vreme ugodno, ostanejo še na hoji. Tukaj so najboljše kraji za čebele v Liču, Fužinah, Lokvah, Zalesini, Starem Lazu, Sungerju in še drugod. Če je leto deževno, čebele večinoma odpeljejo v Liko na jesensko reso oziroma na žepek. Resišča se nahajajo okoli Gomirja, Ogulina, Josipdola, Vojnovca, na Ličkem polju pa od Ličkega Osika do Gračca. Največ žepka pa imamo v Mazinu, Malovanu in v okolici Gračca. V okolici Senja ne manjka žepka pri Altarih, Jurjevem, Krivem Putu in Franckovcu. Osebnost sem iz Gorskega Kotarja prevažal na žepek v Mejo in Škrlevo na železniške postaje. Kadar so bile izredno suhe letine, sem ostal do zime v Zalesini in Skradu, kjer so čebele paberkovale na jesenski resi, matice pa so ves čas zalegale. Tudi v takih letinah so precej nabrale na hoji ali kakšni drugi mani. Točil in krmil pa sem jih vedno konec oktobra in v prvi polovici novembra, kar je bilo res malo nenavadno, vendar tukaj v Primorju mogoče. Gozdnega medu nisem upal pustiti čebelam za zimsko zalogo. Vsaka družina je dobila vsaj 5 litrov raztopine 1/1. Včasih so bile mrzle tudi noči, vendar so čebele pile, ker so bile vedno primerno živalne.

Kaj utegne doživeti čebelar iz notranjosti, ki bi svoje čebele rad prezimil ob morju, zelo zgovorno pričajo podatki, da so številni naši čebelarji po drugi svetovni vojni vo-

zili svoje čebele na bogata rožmarinova pasišča na nekatere dalmatinske otoke, zlasti na Hvar in Vis. Če jim na teh pasiščih ni izpraznila panjev burja in so čebele le kolikor toliko nabrale, so ob vrnitvi domov precej zatajile v primerjavi s tistimi, ki so bile zazimljene doma. Spomnim se čebelarja, ki je v Hrvaškem Primorju od 80 prepeljanih družin prezimil le 24 družin, pa še od teh je polovica matic prelegla.

Čebele iz notranjosti niso prilagojene tem krajem, medtem ko so naše domače čebele, križane z italijansko pasmo, prilagojene. Matice naših čebel zalegajo pretežni del zime in izgubljene čebele se prek zime nadomestijo z mladimi. Razen tega se naše čebele v burji obnašajo drugače kot tuje. Čeprav je ob burji toplo, ne silijo ven, če pa so že zunaj, letajo zelo nizko ob tleh, med samo travo, medem ko tuje čebele pri ugodni temperaturi vedno izletijo visoko v zrak, ne glede ali je zunaj burja ali ne. To pa je za njih usodno.

To mi je dobro znano iz moje dolgoletne prakse. Še danes, v 77. letu življenja, čebelarim s stoosemdesetimi družinami. Ko sem jih sam prevažal tristo, je bilo včasih res utrudljivo, vendar vedno zanimivo in lepo. Danes moje čebele prevažajo mlajši, lahko pa povem, da sem tudi lani – na pol slep – uspešno čebelaril. Upam, da bom, čeprav po infarktu, tudi letos.

Iz tuje čebelarske literature

FEROMONI ČEBEL **Feromoni za zaznavo prisotnosti matice** JANKO BOŽIČ

Feromoni matice so najpomembnejši od vseh feromonov v čebelji družini. Vzdržujejo združnost in stabilnost v čebelji družini. Pomembnost matice vidimo ob pregledovanju čebelje družine. Matici delavke posvečajo posebno pozornost, obdaja jo stalno spremstvo čebel. V vsakdanji praksi spoznamo pomembnost matice v družini ob njeni nenadni izgubi. Če imamo ob normalni družini brezmatično družino, se le-ta postopno preseli k sosedu. Pogoje za to je, da brezmatična družina nima več zalege.

Feromoni matice privlačijo čebele, spodbujajo izletavanje, spodbujajo nego zalege in gradnjo satja, zavirajo vzrejo matic in vplivajo še na mnoge druge aktivnosti v čebelji družini in v življenju čebel.

Spremnstvo matice omogoča stalen prenos feromonov na druge člane družine, hkrati pa tudi »skrbi« za matico. Čebele v spremstvu matico otipavajo z antenami in ližejo z jezičkom. Večina čebel matico le otipava, le ena desetina pa jo tudi liže po zadku.

Čebele posvečajo največjo pozornost

zadku matice. Čebele v spremstvu se matice ne upajo povsem približati. Videti je, kot da se je bojijo. Vedenje čebel v spremstvu bi lahko opisali kot konfliktno vedenje. Število spremljevalk se stalno spreminja. Odvisno je od aktivnosti matice, od letnega časa in od starosti matice. Povprečno ima matica okoli osem spremljevalk. Čas zadrževanja v spremstvu je tudi zelo različen. Polovica čebel, ki pride v stik z matico, je v njeni bližini manj kot 30 sekund, tri četrtine čebel pa manj kot eno minuto. Opazovali pa so že čebele, ki niso zapustile spremstva skoraj eno uro. Čas zadrževanja je verjetno odvisen od motivacije za približanje in umik matici. Starost čebel verjetno nima bistvenega vpliva na sestavo spremstva. V spremstvu so čebele, stare nekaj ur, pa tudi čebele, stare do 36 dni, verjetno pa tudi več. Najmanjše zanimanje za matico je v zimskem času, ne glede na njeno zaleganje. Največje zanimanje pa je meseca junija, ko je matica tudi najbolj produktivna.

Feromoni se morajo z matice prenesti na čebele. Hlapni feromoni se prenašajo po zraku. Večina feromonov matice pa je nehlapnih, zato je potreben neposreden prenos. Prva možnost je z izmenjavanjem hrane. Čebele stalno izmenjujejo vsebino svojih želodčkov in izločke svojih žlez. Na »zahtevo« čebele sprejemnice druga čebela razpre čeljusti, zložen jeziček rahlo spusti navzdol in naprej in izloči kapljico vsebine želodčka. Pri prenosu tekočine se obe čebeli intenzivno otipavata z antenami. S prenosom tekočine se verjetno prenesejo tisti feromoni matice, ki jih čebela dobi z lizanjem matice. Če tekočina vsebuje več kot 5–10 odstotkov sladkorjev, je feromon neaktiven. Čebele iz spremstva oddajajo in sprejemajo hrano. Na ta način se verjetno prenese le manjši delež feromonov. Drugi, bolj pogosti način, je prenos feromonov z antenami pri medsebojnem otipavanju. To utemeljujejo tudi z dejstvom, da večina čebel matico le otipava. Čebele iz spremstva matice kažejo večjo aktivnost. Feromoni spodbudijo čebele k večji aktivnosti ali pa so bolj aktivne čebele, potencialne spremljevalke matice. Feromoni se ne prenašajo le z matice na čebele, ampak tudi s čebele na čebelo. Seveda se količina feromona pri tem zmanjšuje, to pa privede do neodzivnosti čebel. Da bi

zagotovili uspešno delovanje matičnih feromonov, čebelje družine ne smejo biti prevelike.

Matice izločajo feromone tudi v času ličinke in v času bube. Feromoni larve so verjetno drugačnega sestava kot feromoni odrasle matice. Matična buba pa verjetno oddaja že prave feromone matice. Dva do tri dni pred izleganjem matice čebele očistijo poklopec matičnika. To kaže na to, da čebele zaznajo prodiranje feromonov matice iz matičnika.

Čebele razmeroma hitro zaznajo izgubo matice. Že po 30 minutah čebele iščejo matico po panju in začno prašiti na panjskem žrelu. Za tako hiter odgovor čebel je verjetno odgovoren hlapen feromon, ki se prenaša po zraku. Celoten odgovor čebelje družine verjetno sproži le nekaj čebel, ki prve pogrešajo matico.

Če čebele spremljevalke izgubijo stik z matico, iščejo po satju njeno sled. Matica na satju vedno pušča sled. To so feromonski izločki enoslojnih žlez na petem členu stopalca na vseh nogah matice. Žleze so iz enoslojne povrhnjice, ki tvori votlinico na stopalcu. Feromon imenujemo sledni ali tarzalni feromon. Najpomembnejši feromoni matice so izločki čeljustne žleze. Zavirajo vzrejo matic in razvoj jajčnikov pri delavkah, verjetno pa prispevajo tudi k vzdrževanju spremstva matice. Čebele reagirajo napadalno samo na čeljustni feromon, vendar ga tudi rade ližejo. Napadalnost lahko povzroči snov iz ekstrakta čeljustne žleze ali pa jo sproži alarm čebel, ki ližejo matični feromon, vzrok zanjo pa je lahko tudi velika koncentracija čeljustnega feromona. To so potrdile tudi raziskave. Za spremstvo matice čeljustna žleza ni bistvenega pomena. Matice, ki so imele operirano čeljustno žlezo, so imele ves čas 11-mesečnega opazovanja normalno spremstvo. Spremstvo matice omogočajo hrbtna žleza zadka, ki so na notranji strani 3., 4. in 5. zadkovega hitinskega obročka. Ta feromon stabilizira spremstvo matice. Za uspešen prenos je potreben neposreden stik. Delavke večkrat otipavajo osnovne obročke. Feromon hrbtnih žlez naj bi bil odgovor tudi za zaviranje razvoja ovarijev.

Od feromonskih žlez je vredno omeniti še Koschevnikovo žlezo. Leži v votlini žela kot tenak sloj žleznih celic. Izločki izredno

privlačijo čebele delavke. Drugi učinki niso znani.

Kemična sestava matičnih feromonov

Prva kemijsko določena snov matičnega feromona je devet oksidekenska kislina ali krajše 9-ODA. Odkrili so jo leta 1960. Izležena matica ima v čeljustni žlezi le 5 ug, zalegajoča sprášena matica pa ima v čeljustni žlezi od 150 do 200 ug 9-ODA. Na površini sprášene matice je okoli 0,25 ug 9-ODA. Ugotovili so, da matica začne z izločanjem 9-ODA skozi izvodilo čeljustne žleze šele tretji dan po rojstvu. Nesprášena matica izloča največ 9-ODA 16. do 20. dan svojega življenja. 9-ODA je prisotna tudi pri drugih vrstah rodu *Apis*. Skupaj z 9-ODA je prisotna tudi 9-HDA (devet hidroksidekenska kislina) in 10-HDA (deset hidroksidekenska kislina). Pri delavkah 10-HDA zamenja 9-ODA. Posebnost so kapske čebele (*Apis m. capensis*), ki imajo v izločkih čeljustne žleze tudi 9-ODA. Značilnost kapskih čebel je, da se matica lahko razvije tudi iz jajčec čebel delavk.

9-ODA združuje čebele. Ta podatek je v nasprotju z dejstvom, da so nesprášene matice brez čeljustnih žlez bolj »zanimive« kot sprášene matice s čeljustnimi žlezami. Količina čeljustnega feromona je verjetno genetsko pogojena.

V roju morajo čebele neposredno zaznati matični vonj. Poskusi s čisto 9-ODA niso bili uspešni. Popoln uspeh so dosegli s kombinacijo 9-ODA in 9-HDA, ki je popolnoma nadomestila matico v roju. 9-ODA privlači čebele, 9-HDA pa jih zadržuje. Za samo vzdrževanje roja je pomemben še Nasanov feromon, ki dodatno okrepi čebelji roj. Čista 9-HDA lahko zmanjša začetno oblikovanje roja. V roju lahko matica izloča drugačno sestavo feromona, poleg tega pa verjetno delavke različno zaznavajo feromone in panju kot feromone v roju. Roj se lahko vodi z Nasanovim feromonom. V letečem roju mora biti matica blizu sprednjega dela roja. 9-ODA je dovolj za zaznavo prisotnosti matice. Z Nasanovim feromonom pa čebele vodijo roj na poti in vzdržujejo njegovo združenost. Afriške čebele naredijo med rojenjem vmesne postanke. Večina čebel ob vходу v novi panj prhuta s krili in izloča Nasanov feromon (praha čebel). Ko je matica v panju, čebele še bolj intenzivno prašijo. 9-HDA sproži delovanje Nasanovih žlez pri čebelah.

Kako pa pri drugih vrstah rodu *Apis*? Spermstvo matice je značilno za vse vrste rodu čebel. Pritlikave čebele (*Apis florea*) imajo šest do deset spremljevalk. Matice ravno tako izločajo 9-ODA. Matice indijske čebele (*Apis cerana*) imajo v spermstvu le pet do osem čebel. Med matico in čebeljami spremljevalkami je večja vrzel kot pri medonosni čebeli. Čebele ne ližejo matice, pač pa se jo le občasno dotikajo z antenami. Za uspešno komunikacijo prisotnosti matice je 4 mm vrzeli premalo. Nujno je tudi dotikanje z antenami. Pri indijski čebeli se roj oblikuje nad matico. Verjeten vzrok je v prenašanju matičnega feromona znotraj roja. Manj so raziskovali orjaško čebelo (*Apis dorsata*), kljub temu pa je tudi pri njej kot matični feromon prisotni 9-ODA, ki ima privlačne lastnosti za brezmatični roj.

Praktična uporaba

Razumevanje komuniciranja o prisotnosti matic v čebelji družini je zlasti pomembno pri menjavi in dodajanju matic čebelji družini. Vsaka matica ima svoj značilen vonj. Zato je neposredno dodajanje matice pogosto zanjo usodno. Čebele zaznajo neznan vonj, zato jo napadejo in v klobčiču zadušijo. Čebelarji običajno uporabljamo različne matičnice, ki omogočajo postopno osvoboditev matice, pri tem pa se zamenja tudi matični vonj. Drugi razlog za neuspeh pri menjavi matice je lahko različna sestava matičnega feromona. Najlažja je menjava enako starih matic ali menjava starejše matice z mlajšo. Pri menjavi med maticama ne sme biti prevelikih razvojnih razlik. Čas brezmatičnosti prav tako povečuje uspešnost dodajanja nove matice. Free in Butler (1958) sta predlagala uporabo mrežaste matičnice, ki omogoča čebelam dotikanje in lizanje matice. Plastična matičnica z dnom iz lepenke, ki jo zadnje čase uporabljajo pri nas, za dodajanje matic ni najprimernejša. Zanimivo dodaja matice čebelar Jalen iz Žirovnice. Iz papirnatega robčka in voska naredi umetni matičnik za matico. Tulec na enem koncu zapre in naredi štiri luknjice, skozi katere lahko kasneje čebele porinejo svoje jezičke. V tulec vstavi matico, ga zapre še na drugem koncu, namoči del z odprtini v med in ga vstavi v brezmatično družino. Več o tem postopku vam lahko pove vzrejevalec Jalen. Postopek je zanimiv, saj je

podoben izleganju matice. Morda zado-
stuje za uspešen sprejem le lizanje čeljust-
nega feromona. Le-ta povzroča pri čebel-
lah, zlasti v večjih količinah, napadalnost.
Večje količine pa lahko nastanejo tudi za-

radi vznemirjenja matice v času dodajanja.
V nadaljevanju si bomo ogledali zavira-
joče in spodbujajoče učinke matičnih fero-
monov na čebeljo družino.

ČEBELJE PAŠE NA OLJNICAH – SR HRVAŠKA

Naslov kombinata	ha	Oseba zadolžena za čebelarje v kombinatu	Oseba zadolžena za čebelarje v ČD
1. IPK Osijek RO Poljoprivreda 54540 Donji Miholjac	200	ing. Miladinović Stojan tel.: 054/791-226	
2. RO AGROMA Magdalenovac 54540 Donji Miholjac	200	ing. Drašković tel.: 054/797-114	
3. IPK Osijek RO Ratarstvo 54500 NAŠICE	370	ing. Katić Đuro tel.: 0560/13-335	Tomljanović Milan tel.: 0560/14-243
4. RO PZK Varaždinka OOUR Poljoprivreda Optujska 154 42000 VARAŽDIN	130		
5. PIK Virovitica OOUR Gradina Lj. Gaja 16 43411 GRADINA	650	ing. Šivalič tel.: 046/721-144 (obč. kmet. inšp.)	Miholović Stevo tel.: 046/721-906
6. Agroposavje Sl. Kolara 7 41410 Velika Gorica	460	Zaprešič: ing. Petošić Biserka tel.: 041/700-545	Velika Gorica: ing. Soldo Tadija tel.: 041/713-120
7. Posavka 44000 SISAK	450	ing. Palčić Franko tel.: 044/405-555	
8. Moslavka PRO Kutina Trg. N.B.Juga 16 41320 KUTINA	561	Kutina: 045/21-993 ing. Novačić Ivan Potok: 045/79-479 ing. Trbušić Ivan	ing. Vranešević Jagica tel.: 045/22-740 (obč. kmet. inšp.)
9. Poljoprivreda 42230 LUDBREG	100	ing. Fučkar Marjo tel.: 042/661-941	Namjestnik
10. PIK Belje RO Karanac R. naselje 7 54315 KARAVANAC	180	ing. Drača Danko tel.: 054/771-145	ČD Karanac dr. Laktić Žarko 054/41-722
11. PIK Virovitica Antunovac 20 43400 VIROVITICA	200	ing. Koletić Mirko tel.: 046/721-011	
12. PIK Virovitica OOUR Lukač 43406 LUKAČ	200	ing. Čučuk Miroslav tel. 046/723-193	

13.	PIK Virovitica OOUR Suhopolje 43410 SUHOPOLJE	150	ing. Nemet Draga tel.: 046/788-035	
14.	PPI Zdenka Grubišno Polje 43293 VELIKI ZDENCI	250	ing. Kobra tel.: 046/85-028	
15.	Poljoprivreda Đ. Đakovića BB 43551 LIPIK	450	ing. Končar Petar tel.: 046/88-108	
16.	Poljoprivreda M. Pijade 77 43500 DARUVAR	250	ing. Ivanović Damir tel.: 046/82-351	
17.	PZ Ferdinandovac Dravska 65 A	200	ing. Gregar Zdravko tel.: 043/717-025	
18.	RO Podravka OOUR Poljoprivreda 43316 ĐELEKOVEC	380		ČD Koprivnica ing. Urban Zvonko 043/827-144
19.	PZ Đurđevac Basaričekova 16 43350 ĐURĐEVAC	45	ing. Tomerlin tel.: 043/711-634	
20.	PIK Garešnica OOUR Ratarstvo 43284 HERCEGOVAC	100	ing. Čuka Aleksander tel.: 043/767-506	
21.	RO Agromeđimurje M. Pijade 10 42300 ČAKOVEC	660		ČD »AGACIJA«
22.	FPZ – Institut za oplemenjivanje biljaka DUGO SELO	400		
23.	PZ Kalinovac Dravska 2 43361 KALINOVAC	90	ing. Andreata Florentin tel.: 043/711-235	MEDEX – Ljubljana Pospeševalna služba čebelarstva

JALOVI NAPORI ZČDS

ZČDS si že dlje časa prizadeva, da bi pristojni organi (zvezni in republiški) znižali prispevke, ki jih morajo prevažalci plačati ob registraciji vozila za svoje čebelnjake. Doslej smo uspeli le pri Skupnosti za ceste SR Slovenije, ki je na naš predlog znižala cestnino na zanemarljiv znesek. Povsem drugače pa je z znižanjem zavarovalne premije, ki sedaj znaša več kot 3.000.000 din. Zavarovalnice trdijo, da premije za predelane tovornjake ne morejo znižati še bolj, kot je že sedaj (in v resnici je za tri do petkrat nižja kot za tovornjake enake nosilnosti ali avtobus). Na naš predlog, da bi sklenili zavarovanje samo za nekaj mesecev, pa odgovarjajo, da so po zakonu o temeljnih varnosti cestnega prometa (Ur. l. SFRJ, št. 50/88) obvezni skleniti zavarovanje za celo leto.

Naš predlog za skrajšanje registracijske dobe za prevozne čebelnjake smo (že drugič) naslovili na republiški komite za promet in zveze. Z republiškega sekretariata za notranje zadeve so nam 2. februarja 1990 odgovorili, da so na naš predlog od pristojnih zveznih organov že večkrat zahtevali spremembo omenjenega predpisa, vendar brez uspeha. Predlagajo nam, da se o znižanju zavarovalnin, kljub veljavni zakonodaji, dogovorimo z zavarovalnicami. Tako je krog sklenjen, saj se vsi sklicujejo na obstoječo zakonodajo.

Kljub nespodbudnim rezultatom bomo vztrajali še naprej. Zavarovalnice bomo skušali prepričati, naj znižajo zavarovalne premije za prevozne čebelnjake. **ZČDS**

VABILO NA 39. REDNO SKUPŠČINO ZVEZE ČEBELARSKIH DRUŠTEV SLOVENIJE

V skladu z drugim odstavkom 22. člena pravil Zveze čebelarских društev Slovenije in sklepa izvršnega odbora ZČDS z dne 17. 2. 1990 sklicujem 39. redno letno skupščino Zveze čebelarских društev Slovenije. Skupščina bo

v soboto, 7. aprila 1990 ob 9. uri

v veliki dvorani DSSS občinskih SIS zdravstvenega varstva Ljubljane, Miklošičeva 24 v Ljubljani.

Prosimo čebelarske organizacije, da v skladu z 21. členom pravil ZČDS za območje cele občine delegirajo le enega delegata, kateremu vročijo potrdilo o zastopanju vseh čebelarjev v občini. Ime, priimek in naslov delegata nam sporočite čimprej.

Gradivo za skupščino smo poslali vsem čebelarskim društvom 30 dni pred predvidenim sklicem. Vsa važnejša poročila, delovni in finančni načrti pa so bili objavljeni tudi v Slovenskem čebelarju.

**Predsednik ZČDS:
MARJAN SKOK**

OBVESTILO O SREČANJU IN TEKMOVANJU MLADIH ČEBELARJEV, KI BO 12. MAJA 1990 V LJUBLJANI

Obveščamo čebelarske krožke oz. njihove mentorje, da čimprej pošljejo na Zvezo čebelarских društev Slovenije, Cankarjeva 3, 61000 Ljubljana, prijavnice za XIII. srečanje in tekmovanje mladih čebelarjev, ki bo 12. maja 1990 v Ljubljani. V kateri šoli pa bo tekmovanje, vas bomo obvestili v prihodnji številki, ker trenutno še ni dokončnega dogovora.

Prijavnice napišite sami. Navesti pa morate naziv in naslov šole ali društva, kjer krožek deluje, število ekip (največ tri) in v kateri kategoriji bodo ekipe tekmovali (v nižji, srednji ali višji). Navedite tudi skupno število oseb, ki se bodo udeležile tekmovanja. Prosimo vas, da prijavnice za tekmovanje pošljete na ZČDS najkasneje do 25. aprila 1990.

Organizator letošnjega srečanja in tekmovanja mladih čebelarjev MEDEX iz Ljubljane opozarja vse mentorje, da bo le za pravočasno prijavljene ekipe zagotovil vse pogoje za nemoteno bivanje in tekmovanje.

Tekmovanje bo potekalo v treh kategorijah (nižja, srednja, višja), vsaka šola pa lahko v eni kategoriji nastopi le z eno ekipo, ki jo sestavljata dva člana. Testnih vprašanj pred tekmovanjem ne bomo pošiljali.

KOMISIJA ZA ČEBELARSKI NARAŠČAJ

IZŠLA JE KNJIŽICA ANTON ŽNIDERŠIČ – SPOMINI IN ZAPISKI

Pred kratkim je v samozaložbi Alenke Mikačič, edine še živeče hčerke Antona Žnideršiča, izšla knjižica s še neobjavljenimi spomini in zapiski našega znanega čebelarja in konstruktorja AŽ panja Antona Žnideršiča. Zapiske so našli v njegovi zapuščini. Knjižica vsebuje obširen življenjepis Antona Žnideršiča, ki ga je napisal dr. Ivan Ogorelec. V njem je s čutom za bistveno opisal vse najpomembnejše dogodke iz življenja našega rojaka, velikega čebelarja, inovatorja, odličnega pisca in uspešnega poslovneža. V drugem delu knjižice pa so objavljene njegove pesmi, za katere je le malokdo vedel, da jih je pisal,

in črtice ali kratke zgodbe iz življenja ljudi v okolici Ilirske Bistrice.

Knjižica, ki obsega devetinšestdeset strani, je dragocen prispevek k vrednotenju osebnosti Antona Žnideršiča in njegovega dela, ki je bilo vsestransko in izredno plodno.

Prav zato je dragocena tudi za slovenske čebelarje. Tiskana je samo v tristo izvodih, nekaj pa jih je na voljo tudi čebelarjem. Dobite jo lahko na Zvezi čebelarskih društev Slovenije.

prof. Janez MIHELIC

ČEBELARSKA DRUŠTVA,

do 15. aprila pošljite poročila o porabi regresa za zdravila!

Marca in oktobra 1989 smo čebelarskim društvom v Sloveniji poslali navodila za razdeljevanje regresa za nakup zdravil. Od aprila 1989 smo čebelarskim društvom razdeljevali regres za nakup sredstev za zatiranje varooze. Spomladi smo dodeljevali regres na podlagi predloženih računov, od novembra dalje pa tudi brez njih. Spomladi 1989 smo regresirali nakup sredstev za zatiranje varooze v višini 1.000 din na čebeljo družino, jeseni pa po 15.000 din novembra, 20.000 din decembra in po 3,00 din od januarja 1990 dalje. Večina čebelarskih društev je svoje pravilno izpisane zahtevke poslalo ZČDS do konca januarja 1990. Tista društva, ki tega še niso opravila, pa smo pozvali v 2. številki Slovenskega čebelarja na strani 61.

Vsa čebelarska društva, ki so regres za nakup sredstev že dobila, prosimo, da nam do **15. aprila** pisno odgovorijo na naslednja vprašanja:

1. Ali ste denar za regres razdelili čebelarjem (včlanjenim in nevčlanjenim) in kdaj?

2. Ali ste namesto denarja dali vsem čebelarjem sredstva za zatiranje varooze: a) brezplačno, b) z doplačilom...?

3. Ali ste izvedli enotno zatiranje varooze na območju vašega čebelarskega

društva ali občine, kdaj in s katerimi sredstvi za zatiranje?

4. Če ste se odločili za drugačno razdelitev regresa, nam k poročilu priložite tudi sklep občnega zbora vašega čebelarskega društva, kjer ste o tem odločali.

5. Če denarja ali zdravil niste razdelili, nam pojasnite, zakaj ne.

V poročilu navedite točno število organiziranih in število neorganiziranih čebelarjev, katerim ste dodelili regres ali razdelili zdravila!

S terena so nam nekateri čebelarji sporočili, da niso prejeli niti regresa niti sredstev za zatiranje varooze. Tudi z republiškega komiteja za kmetijstvo, gozdarstvo in prehrano so nas obvestili, da razdeljevanje regresa ne poteka povsod.

Čebelarska društva prosimo, da do roka (15. aprila 1990) sestavijo in nam pošljejo poročila o načinu porabe sredstev za nakup zdravil. Ta poročila moramo poslati republiškem komiteju za kmetijstvo, gozdarstvo in prehrano (le-ta nam je odobril denarna sredstva za zatiranje varooze), saj bomo le na podlagi tega poročila lahko koristili sredstva za zatiranje čebeljih boleznih tudi v letošnjem letu. Le-ta so že odobrena (glej Ur. l. SRS, št. 2/90), vprašanje je le, če nam jih bo republiški komitej še zaupal v razdeljevanje. To pa bo v prvi vrsti odvis-

no od poročila o pravilni razdelitvi ali uporabi lanskih sredstev za zatiranje varooze med slovenskimi čebelarji.

Prosimo čebelarje, ki niso bili deležni nobene od navedenih oblik pomoči pri zatiranju varooze, da nam to sporočijo po telefonu (061) 210-992 ali pisno, da si bomo lahko ustvarili popolnejšo sliko o stanju na terenu.

ZAHTEVE OBKOLPSKIH ČEBELARJEV MIRJAM BEZEK-JAKŠE

Letos poteka 55 let, odkar obstajajo zapiski o organiziranem delovanju metliških čebelarjev. Društvo šteje 25 aktivnih čebelarjev, članov pa je še za 10 več. To je za metliško občino, ki je ena najmanjših v Sloveniji, kar lepo število in čebelarji bi prav gotovo živeli v miru in uživali v svojem delu, če jih ne bi težil problem, ki ga imenujejo »enodnevniki« čebelarji.

»Veliko ljudi misli, da so s tem, ko so zbili skupaj nekaj desk in naredili nekaj panju podobnega ter dobili roj, že postali čebelarji. Toda, žal, mnogi ne poznajo ne načina življenja čebel ne načinov čebelarjenja, nimajo primerne opreme, ne vedo nič o boleznih niti o načinu zdravljenja ter o hranjenju čebeljih pridelkov,« tarna tajnik metliškega čebelarskega društva Andrej Sever. Zaradi tega prihaja do širjenja kužnih bolezni, kot so čebelja kuga, varooza, poapnela zalega. Sever je prepričan, da so krivci za razširitev teh bolezni med čebelami po metliški občini tako prevažalci, ki so vozili čebele na pašo v deželo ob Kolpi, kot tudi »enodnevniki« čebelarji, nenazadnje pa tudi neustrezna zakonodaja, ki naj bi urejala odnose v čebelarstvu. »Če mislijo, da je čebelarstvo samo ljubiteljstvo, šport oz. hobi, potem so konjiček tudi lovstvo, ribištvo ali kinologija. Kljub temu si morajo tisti, ki se s tem ukvarjajo, pridobiti ustrezno znanje. Biti morajo tudi člani ustreznih društev. Toda proti čebelarjem, ki niso zdravili čebel ali jih niso nahranili in jih s tem mučili, nihče ne ukrepa, čeprav bi jih morali kaznovati ali pa jim vzeti čebele,« je prepričan Andrej Sever.

Prav zaradi neznanja in nezainteresiranosti družbe so tudi metliški čebelarji v zadnjih letih utrpeli veliko škodo. Še leta 1988 so imeli več kot 1.200 čebeljih dru-

Naslove tistih čebelarskih društev, ki nam do roka ne bodo poslala zahtevanega poročila, bomo objavili v našem glasilu, saj bodo neposredni krivci, da nam pristojni republiški organ v prihodnje ne bo več zaupal namenskih sredstev za zatiranje čebeljih bolezni.

Tajnik ZČDS:
MILAN RUNTAS



Na fotografiji: ANDREJ SEVER, tajnik metliškega čebelarskega društva (foto: Mirjam Bezek-Jakše)

žin, zaradi varooze pa jim jih je umrlo več kot 800. Po lanskoletnih cenah je izguba v medu in čebel ocenjena na 120 tisoč DEM, pri tem pa ni upoštevan izpad dohodka v prihodnjih letih, saj bo trajalo kar nekaj časa, da bodo obnovili zarod.

Za sprejem ustrezne zakonodaje, ki bi dala čebelarstvu pravo mesto v družbi, pa se ne zavzemajo le metliški čebelarji, ampak so o tem med drugim spregovorili tudi na že tradicionalnem februarjem srečanju čebelarskih družin obkolpskih občin Metlike in Črnomlja tostran Kolpe ter Karlovca in Duge Rese (odsotni so bili predstavniki iz Vrbovskega) onstran reke, ki so se sestali v Semiču. Vsem obkolpskim čebelarjem delajo največ težav neorganizirani čebelarji in njihov odnos do čebel, nera-

zumevanje družbenopolitičnih skupnosti do zdravljenja ter neenotno zdravljenje čebel, saj čebele ne poznajo občinskih meja. Na srečanju so zahtevali, naj se prevažalci javijo vodstvom čebelarških društev, metliška občina pa je zanje zaprta zaradi vzreje matic. Od skupščin občin so zahtevali, naj sprejmejo odlok, da se smejo s čebelarstvom ukvarjati le člani društev. S tem bi bilo čebelarstvo končno tudi družbeno bolj priznано. Družbenopolitične skupnosti pa naj bi pomagale tudi pri nakupu zdravil in enotnem zdravljenju. Kdor pa odloka ne bi upošteval, bi ga sodno preganjali. Doslej so morali čebelarji zdravila celo sami tiho tapiti čez mejo, hkrati pa so morali biti tudi zdravniki, saj je veterinarska služba padla

OBČNI ZBOR ČD ŠENTJERNEJ ANDREJ KEČEKES

Člani čebelarškega društva Šentjernej smo 20. 1. 1990 imeli svoj letni občni zbor. Zbrala se nas je komaj dobra polovica. Ne glede na to smo iz poročila odbora ugotovili, da smo v preteklem letu opravili veliko dela, posebej če primerjamo rezultate in delo v predhodnem obdobju. Najpomembnejši nalogi sta bili zbiranje sredstev in priprava društvenega prapora. Vsem, ki so nam pomagali, se iskreno zahvaljujemo. To delo nas je združevalo, čeprav se nam vsi naši čebelarji niso pridružili z enako vnemo.

Vsi prisotni so obljubili, da bodo sodelovali pri spomladanskem slovesnem razvitju prapora, ki ga bomo povezali z obširnim celodnevним programom. S tem bomo opozorili na pomembnost čebelarstva in na nujno, da ga odgovorni vključijo v vseplošna prizadevanja za obnovo našega kmetijstva. Kljub temu da začasno obvladujemo varo, je bilo iz poročila in razprave o delu čutiti veliko skrb za prihodnost čebelarstva in čebelarjev, kar se kaže tudi v slabi udeležbi članov na občnem zboru in v večji ali manjši nezainteresiranosti za delo v društvu. Navzoči so se strinjali, da naj dosedanji odbor (T. Hočevar, A. Hosta, M. Gorišek) vodi društvo vsaj še eno mandatno dobo. Odbor pa smo razširili še z dolžnostjo podpredsednika, za katerega smo izvolili čebelarja, sicer Ljubljancana, ki čebelarji na področju društva. Njegova naloga bo zagotoviti več neposrednih stikov

na čebelarškem izpitu. Nekaj denarja za zdravila so sicer dobili od občinskih skladov za pospeševanje kmetijstva, vendar so bila zaradi velike inflacije ta sredstva preskromna.

Obkolpski čebelarji zahtevajo tudi zaščitno znamko medu, s katero bi bila poudarjena tako kakovost kot cena. Dogovorili so se za enotno ceno, ki naj ne bi bila nižja od 7 DEM v dinarski protivrednosti za kilogram medu. Dosedanje cene, po katerih sta odkupovala Medex in Hmezad, so bile namreč po njihovem preizku. Upajo pa, da se bodo pojavili tudi zasebni odkupovalci, ki bodo konkurenčni družbenemu sektorju, hkrati pa bodo čebelarjem zagotovili tudi reprodukcijski material.

in sodelovanja z našo Zvezo, katere dejavnosti, pomoči in vzpodbude zelo pogrešamo.

Za razumevanje stanja v slovenskem čebelarstvu in o možnostih za izhod iz krize je bila več kot dobrodošla predstavitev dosedanjega dela pri izdelavi projekta OBNOVA IN USPEŠNEJŠI RAZVOJ SLOVENSKEGA ČEBELARSTVA, ki ga od lanske jeseni pripravljajo člani sekcije za čebelarstvo pri Zvezi kmetijskih inženirjev in tehnikov Slovenije. Zavzeto in razumljivo sta ga predstavila dva od avtorjev, in sicer Janez Firm in Dušan Kresal. V projektu, ki ga izdelujejo po metodi systemskega inženiringa, so zbrali najprej vse probleme, ki jih imamo čebelarji. Probleme so povzeli iz referata predsednika ZČDS A. Petelina na lanskem občnem zboru, iz prispevka dr. J. Bešvirja o viziji razvoja veterinarske stroke za področje čebelarstva, ki je bil objavljen v Slovenskem čebelarju, ter iz virov, ki so jih po metodi »brain storming« kot problematiko opredelili člani sekcije. Kar veliko jih je!

Poznavanje problemov omogoča iskanje rešitev. Poiskali so povezave med posameznimi problemi ter tako ugotovili njihove vzroke in posledice.

Za nas je med drugimi posebej pomembno spoznanje o propadanju kmečkih čebelarstev, ki so včasih na našem podeželju prevladovala. S propadanjem čistih kmetij in zaradi spremembe življenjske-

ga ritma na kmetijah so mnoga čebelarstva že propadla, pojav varoe pa je propad kmečkih čebelarstev še pospešil. Zaradi temeljitih sprememb v kmetijstvu so se spremenili tudi pogoji za čebelarjenje, kajti v svoji osnovi je čebelarstvo del kmetijstva. Ker smo čebelarstvo v preteklosti obravnavali predvsem kot ljubiteljsko dejavnost (kot so to lahko tudi sadjarstvo, zelenjadarstvo, vinogradništvo, reja malih živali itd.), ni bilo deležno dolgoročne strokovne usmerjenosti, ki bi bila vpeta v sistem kmetijstva. To se kaže na mnogih področjih in tudi v slabem prenosu in posredovanju potrebnega in ustreznega strokovnega znanja med čebelarje. Saj čebele vendarle opravljajo osnovno poslanstvo v nacionalnem gospodarstvu pri opraševanju kmetijskih rastlin!

V celoti je predstavitev projekta težko opisati, saj je trajala kar poldrugo uro. Avtorji bodo sami predstavili projekt, ko bodo zaključili z delom. Pred tem pa nameravajo, tako kot nam, prikazati opravljeno delo še članom nekaterih čebelarskih društev, da bi preverili in dopolnili svoje ugotovitve in rešitve.

Po mnenju avtorjev projekta moramo z ukrepi za razvoj čebelarstva doseči, da bo čebelarjenje za čebelarje PRIVLAČNO IN DONOSNO. To pomeni, da bodo nekateri veliko bolj kot doslej čebelarili za razvedri-

lo in užitek, drugi pa tudi bolj ali manj ali celo povsem za dohodek, od katerega bi živeli – torej kot podjetniki.

Avtorji so že izdelali mrežo ciljev, katerih uresničitev bo zagotovila privlačno in donosno čebelarjenje, seveda ob aktivnem vključevanju prizadetih.

V razpravi, ki je sledila, smo ugotovili, da so predvideni cilji in naloge lahko kašipot tudi našemu društvu. To pa daje projektu še poseben pomen in vrednost. Razprava je tekla o vsebini in delu ter možnih oblikah organiziranosti in motiviranja čebelarjev za delo v društvih. Pa tudi o tem, kako v domačem okolju izpeljati, da bo čebelarstvo postalo integralni del kmetijstva.

Posebej nas je razveselilo dejstvo, da bodo projekt, ko bo končan, posredovali vsem institucijam, ki skrbijo in so odgovorne za čebelarstvo. V uresničevanje projekta pa se bodo vključevali v vseh obstoječih organizacijah, kjer bodo to želeli!

Ob koncu smo se dogovorili, da se bomo še sestali in sodelovali pri iskanju in uresničevanju nakazanih rešitev.

Razšli smo se nekoliko boljše volje, saj smo ugotovili, da o naših čebelarskih problemih vendarle organizirano razmišljajo in iščejo rešitve v kmetijskih strokovnih krogih, pa čeprav zaenkrat samo v eni od strokovnih sekcij zveze kmetijskih inženirjev in tehnikov.

Osmrtnice

ŽITOMIR TRČELJ



Dr. Žitomir Trčelj se je rodil v Ajdovščini leta 1921. Zaradi šolanja in tudi političnih razmer je zapustil rodni kraj in se z družino preselil v Gorico. Študiral je ekonomijo in končal študij na univerzi v Trstu, kjer je tudi doktoriral.

Čebelariti je pričel razmeroma pozno. Za čebelarjenje pa ga je navdušil tast, ki je bil čebelar. Čebele so ga tako prevzele, da je pričel čebelariti z velikim navdušenjem in čebele so postale njegova glavna skrb in zadovoljstvo. Zelo rad se je srečeval s čebelarji tostran in onstran meje. Redno je

hodil tudi na posvetovanja čebelarjev v Ljubljano, če le vreme ni bilo preslabo. Navetal je stike tudi s čebelarji po celi Italiji, več let pa je bil tudi predsednik čebelarskega konzorcija v Trstu, kjer je živel. Veliko prijateljev čebelarjev je imel v Sloveniji, z njimi se je srečeval na razstavah in predavanjih na obeh straneh meje. Vsi, ki smo ga poznali, smo ga cenili kot neumornega in predanega čebelarja, vendar pripravljene stori vse za večje sodelovanje slovenskih in zamejskih čebelarjev. Mineva leto od njegove smrti, kmalu pa se mu bo uresničila še zadnja želja, namreč, da bo počival na pokopališču v Ajdovščini.

Janez MIHELIC

V SPOMIN DRUŽINI HAJNC



JOŽE 1904–1989

Decembra lani je na Limburškem pokopališču pri Mariboru veliko število čebelarjev Čebelarke družine »Peter Močnik« in čebelarjev iz bližnje in daljne okolice nemo stalo ob odprtem grobu dolgoletnega člana naše čebelarke organizacije, dobrega čebelarja in prijatelja Jožeta Hajnc.

Jože Hajnc se je rodil leta 1904 na Zbeovski gori pri Poljčanah. Odraščal je pri starših in se izučil za mizarja. Zaposlil se je v Mariboru v delavnicah železniškega gospodarstva. Tu si je ustvaril tudi družino in lasten dom. Kruta usoda je hotela, da se je leta 1952 še razmeroma mlad ponesrečil, zaradi česar se je moral invalidsko upokojiti.

Velika volja do življenja ga je še bolj povezala s čebelami, ki jih je vzljubil že v rani mladosti. Čebelaril je Jožetov oče, sin pa mu je z veseljem pomagal.

Jože je pričel samostojno čebelariti v kranjičih, a je kmalu spoznal, da je čebelarjenje v AŽ panjih lepše, lažje in donosnejše. Vrhunec v svojem čebelarstvu je dosegel leta 1956, ko je skrbel za 120 čebeljih družin.

Težko je opisati njegovo delo, ne da bi kaj izpustili, vendar naj naštejemo le najpomembnejše mejnike.

Predvsem ne smemo pozabiti, da je bil leta 1945 med ustanovnimi člani naše čebelarke družine, bil pri 16. letih celo njen predsednik, nato pa je sedemnajst let vodil čebelarke poslovalnico v Mariboru, bil če-



MARIJA 1900–1990

belarski preglednik, zadnjih deset let pa tudi častni predsednik Čebelarke družine »Peter Močnik«. Bil je tudi mecen mladim čebelarjem na OŠ Janko Padežnik v Mariboru, katerim je podaril tudi prvo čebeljo družino.

Jožeta smo prijatelji poznali kot moža, ki kljub številnim obveznostim ni znal odreči pomoči nikomur. Za svoje delo na področju čebelarstva je prejel številna priznanja in odlikovanja, med njimi tudi odličja Anton Janša I. II., in III. stopnje, spominsko plaketo Peter Močnik, krajevno priznanje OF in priznanje Pohorski bataljon.

Z Jožetovim bogatim delom je bila tesno povezana tudi njegova življenjska sopoltnica in pomočnica – žena Marija, ki smo jo čebelarji izredno cenili. Skupaj z Jožetom je doživljala vesele in žalostne trenutke, pri katerih mu je bila vedno v veliko oporo. Tudi Marija je bila tesno povezana s čebelami in delom z njimi. Možu je pomagala tudi pri delu v čebelarke organizaciji in sodelovala pri mnogih akcijah čebelarke družine. Bila je vesela in dobra gostiteljica vseh čebelarjev in prijateljev pokojnega moža Jožeta. Usoda je hotela, da je umrla mesec dni za svojim možem.

Čebelarji čebelarke družine »Peter Močnik« smo tako v kratkem času izgubili ne samo Jožeta in Marijo, ampak »čebelarke družino«, s kakršno se lahko ponaša le malokatera organizacija.

CD »Peter Močnik«
Bruno Krištof

STANKO MLINARIČ



Še v letu 1989 smo se lendavski čebelarji poslovili od Stanka Mlinariča. Še ne petdesetletnega je premagala dolgotrajna in huda bolezen.

Ker je bil od otroštva povezan z naravo, je dobro poznal usodni pomen skladnosti v njej. Od tod tudi njegovo navdušenje za čebele, ki se jim je predajal, kadar je le utegnil. Znanje in izkušnje, ki si jih je nabral, je nesebično prenašal na mlajše, pri tem pa nas vzpodbujal, da smo vztrajali, ko se nas je loteval obup. Neprecenljiv je njegov prispevek k organiziranemu delovanju čebelarjev v občini, za kar je dobil najvišja priznanja, bil pa je tudi večkratni predsednik ČD in ZČD Lendava.

V spominu nam bo ostal kot pošten in marljiv človek ter dober tovariš.

Čebelarica družina
LENDAVA

IVAN DOLŠINA



Petnajstega februarja je minilo leto, ko smo se velikolaški čebelarji poslovili od dolgoletnega aktivnega in častnega predsednika Ivana Dolšine.

Rodil se je leta 1904 kot kmečki sin v številni družini na Brankovem pri Velikih Laščah. Že v zgodnji mladosti je spoznal, da je očetov dom premajhen za vse, zato je začel razmišljati o lastnem domu in lastni kmetiji.

Želja postati kmet se mu je uresničila z nakupom zemljišča v Velikih Laščah in izgradnjo domačije. Na lepo urejenem vrtu si je postavil čebelnjak, kupil čebele in se leta 1945 včlanil v čebelarico organizacijo. Kot napreden kmet in aktiven čebelar je že leta 1947 zastopal našo družino na zboru čebelarjev v Grosupljem, leta 1953 pa je bil izvoljen za predsednika velikolaške družine. Bil je odličen organizator, saj je pod njegovim 30-letnim vodstvom naša družina izpeljala številne prireditve in akcije. Naj omenimo samo postavitev šolske-

ga čebelnjaka in razvitje čebelaricega prapora.

Vse življenje je bil izredno delaven, skromen in tovariški. Svoje znanje in izkušnje iz kmetijstva in čebelarstva je bil vedno pripravljen posredovati vsakemu. Za čebelarjenje je navdušil tudi sina Janeza, ki z ljubeznijo nadaljuje očetovo tradicijo.

Za svoje delo in napredek čebelarstva je leta 1968 prejel odličje Anton Janša, Zveza čebelaricekih društev pa ga je leta 1982 odlikovala z najvišjim odličjem Anton Janša.

Velikolaški čebelarji smo ga na zboru leta 1983 proglasili za častnega predsednika. Na zadnji poti smo ga spremili s čebelaricekimi prapori okoliških društev. V imenu čebelarjev se je od pokojnega poslovil tajnik Lojze Škulj.

Spomin nanj bo med nami še dolgo živel.

Za čebelarico družino Vel. Lašče
Lojze Škulj

ANTON ŠEPEC



Z vsem dolžnim spoštovanjem smo se čebelarji konec septembra 1989 poslovili od najstarejšega člana naše čebelarice družine Antona Šepca.

Rodil se je leta 1905. Vse življenje je preživel v rodni Loški dolini. Zemlja mu je bila sveta stvar. Nikoli pa ni bil preutrujen, da ga korak ne bi zanesel do čebelnjaka.

Čebelariti je začel takoj, ko je odslužil vojaški rok leta 1925. Bil je vseskozi aktiven član čebelarice družine. Redno je prebiral čebelarico literaturo. Vsak mlajši je dobil pri njem pomoč in pameten nasvet. Za to delo je prejel odličji Anton Janša III. in II. stopnje.

Ko mu je pred letom bolezen preprečila delo, je opustil vse, le čebelam se ni mogel odpovedati. Bile so njegova nenehna skrb in zadovoljstvo.

Lik pokojnika nam bo ostal v trajnem spominu.

Čebelarica družina
Loška dolina
- Stari trg pri Ložu

ALOJZ BERLOT



Mineva leto, odkar je v 81. letu umrl dolgoletni član našega društva Alojz Berlot, doma iz Morskega pri Kanalu.

Že kot otrok je imel veselje do čebelarjenja, zato je ob očetu začel čebelariti kmalu po prvi svetovni vojni. Leta 1929 si je postavil nov čebelnjak s 55 AŽ panji, ki je bil takrat najlepši v Soški dolini. Čebelnjak in panje je izdelal sam.

Bil je med prvimi v tej dolini, ki je začel prevažati čebele na razna pasišča. Svoje bogate izkušnje pa je prenašal na mlajše neizkušene čebelarje.

Za svoje dolgoletno in uspešno delo je prejel odličji Anton Janša III. in II. stopnje. Poslednjega slovesa smo se udeležili številni čebelarji, prijatelji in znanci. Ohranili ga bomo v lepem spominu.

ČEBELARSKO DRUŠTVO
Kanal-Brda

FRANC METELKO



Oktobra 1989 smo se na Žalah v Ljubljani poslovili od čebelarja Franca Metelka. Pokojni se je rodil leta 1925 na Gmajni pri Raki na Dolenjskem. Že kot otrok je vzljubil čebele in jih vzgajal z znanjem, ki si ga je pridobil v šoli. Vse to je mladega Franca pripeljalo med čebelarje. Življenjska pot ga je zanesla v Ljubljano, a v Dolenji vasi pri Raki si je postavil dom in sodoben čebelnjak. Bil je član Čebelarskega društva Raka. Kljub oddaljenosti je bil vedno med nami, tako na sejah kot na občnih zborih. Zavzeto je sodeloval v razpravah in rad je pomagal tudi drugim čebelarjem. Prav zato je prejel odličje Anton Janša III. stopnje.

Njegovo delo pri čebelah bo nadaljevala njegova žena, ki je tudi članica našega čebelarskega društva, pri delu pa ji želimo obilo uspeha.

Čebelarsko društvo Raka

PAVLE KLADNIK

V začetku januarja smo se poslovili od našega dolgoletnega člana Pavleta Kladnika iz Radomelj. Rodil se je leta 1911 v številni kmečki in čebelarski družini. S čebelami se je srečal že v otroških letih, v zadnjem času pa je vestno čebelaril z desetimi družinami. Bil je vzoren član naše družine in se je redno udeleževal vseh čebelarskih aktivnosti. Opravljal je vrsto odgovornih dolžnosti, saj je bil več let član izvršilnega odbora Čebelarske družine Homec in njen praporščak, bil je član komisije za zdravstveno zaščito čebel in član nadzornega odbora pri Čebelarskem društvu Domžale. Svoje znanje in izkušnje je rad prenašal na mlajše. O njegovi prizadevnosti govorita tudi odličji Anton Janša III. in II. stopnje. Slednjega je dobil dober mesec pred smrtjo.

Še dolgo nam bo ostal v prijaznem spominu.

Čebelarska družina Homec in
Čebelarsko društvo Domžale

LUDVIK MATJAŠIČ



Konec poletja 1989 je umrl dolgoletni član našega društva Ludvik MATJAŠIČ.

Ludvik Matjašič je bil vnet čebelar, mlinar in kmetovalec. Živel je v Gočovi pri Lenartu v Slov. goricah. Za svojo požrtvovalnost je prejel vrsto priznanj in odlikovanj. Pri ČD je prejel odličje Anton Janša III. stopnje. Prejel je tudi priznanje in odlikovanje pri krajevni skupnosti. Svojega znanja in sposobnosti ni držal zase, temveč jih je rad predajal drugim. Čebelarjenja je naučil tudi svojo ženo in sina Ludvika, ki se je aktivno vključil v vrste čebelarjev. Že pred leti si je na dvorišču domačije postavil vzoren čebelnjak in čebelice neutrudno obiskoval. Čebelaril je z AŽ panji.

Ludvika Matjašiča smo na zadnji poti pospremili z družinskim praporom. Ostal nam bo v lepem spominu.

UO

CENE ČEBELJIH DRUŽIN

Veliko čebelarjev v zadnjem času sprašuje, kakšne bodo cene čebeljih družin v spomladanskem obdobju, ko je tudi prodaja čebeljih družin na višku. Težko je v tem trenutku dati odgovor in predvideti ceno, ki bi bila sprejemljiva za vse, še posebno zato, ker so podjetja zelo podražila cene repromateriala in panjev. Ker pa tudi v čebelarstvu prehajamo v tržno gospodarstvo, se mora cena oblikovati tudi po ponudbi in povpraševanju. Cena družin na desetih satih je pa seveda odvisna tudi od starosti matice, starosti satja, od števila zaleženih satov, od kvalitete zalege – strnjena zalega, količine hrane in starosti satnikov ter satja. Glede na vse naštetu se bodo cene čebeljih družin na 10 AŽ satih v aprilu in maju (6 do 7 satov zalege) gibale v dinarski protivrednosti **od 80 do 150 DM**, v kolikor pa bo ponudba zelo velika, pa bodo cene, predvsem kasneje, lahko še nekoliko padle. Cena medu je trenutno od 70,00 do 90,00 din za 1 kg.

MALI OGLASI

PRODAM 20 AŽ panjev s čebelami in vsem inventarjem. Janez Matičič, Planina pri Rakeku, tel.: (067) 57-638.

PRODAM 20 čebeljih družin na 9 satih. Tel.: (064) 49-228.

PRODAM 20 čebeljih družin na 9 satih. Tomaž Štular, Zg. Bela 18, Preddvor.

PRODAM 20 čebeljih družin na AŽ satju (devetsatarji). Janez Ribnikar, Podvašca 37, Tržič, tel.: (064) 57-308.

PRODAM nekaj čebeljih družin na AŽ satju. Andrej Pančur, Olševek 19, 61240 Kamnik.

PRODAM 10 čebeljih družin na 10 satih. Matevž Demšar, Log 3, 64220 Škofja Loka.

PRODAM več čebeljih družin na 7 satih AŽ mere. Družine so zdrave in dobro razvite. Tel.: (061) 59-610 – sobota.

PRODAM večjo količino lipovih satnikov AŽ mere. Kordež, Jamnik 7, tel.: (064) 40-618.

PRODAM 8 AŽ panjev s čebelami. Tel.: (065) 75-182 po 14. uri.

IZDELUJEM PLASTIČNE POKROVE za kilografske kozarce. Pokrovi so zelene, rumene in bele barve ter prozorni. Tel.: (067) 23-586 – Bizjak.

NAKLADNE panje s čebelami prodam. Tel.: (063) 742-419 – popoldan.

PRODAM nove AŽ panje 10 S in prašilčke 5- in 7- satarje ter čebelje družine na 5 in 7 satih. Tel.: (061) 791-671, Jože Ivančič, Videm 9, Cerknica.

ČEBELE na satju prodam. Tel.: (069) 21-964.

PRODAM čebelje družine na AŽ satju. Klement, 69221 Martjanci 92, tel.: (069) 48-398 zvečer.

PRODAM 20 čebeljih družin na AŽ satju. Jože Osterman, Olševek 35, Preddvor, tel.: (064) 45-570.

PRODAM večje število močnih čebeljih družin na AŽ satju. Anton Vogrinec, Jereslavc 18, Kapele, tel.: (0608) 68-330.

ČEBELARSKA DRUŽINA Podnart-Kropa prodaja 20 čebeljih družin na AŽ satju. Inf.: pri predsedniku Francu Šolarju, Podnart 12, tel.: 70-134.

PRODAM močne čebelje družine na 4, 5 ali 10 AŽ satih. Matice 1989 so iz priznane plemenilne postaje Zelenica. Ciril Jalen, Rodine 18, Žirovnica, tel.: (064) 80-300.

PRODAM po ugodni ceni 20 LR panjev s čebelami v 2 nakladah in AŽ 7- satarje in 10- satarje s čebelami. Alojz Luin, Vegova 6, Koper, tel.: (066) 23-631.

PRODAM 10 čebeljih družin na AŽ satju. Čebele so pregledane. Tel.: (061) 771-282 – proti večeru.

PRODAM 20 čebeljih družin na satju AŽ mere z lanskimi maticami. Jože Resman, C. 26. julija 3, Naklo.

ZARADI zmanjšanja odprodam del čebelarstva; nove in stare AŽ in LR panje, čebelnjak in drugo po dogovoru. Cena po dogovoru. Andrej Jernej st., Dobrotinškova 7, Šentjur, tel.: 741-820.

PRODAM 10 močnih čebeljih družin na 9 in 10 AŽ satih s panji ali brez. Franc Cerar, Mala sela 13, 61252 Vače pri Litiji.

PRODAM ALI ZAMENJAM za večjega tovorni avto, dobro ohranjen, Zastavo 620, 2 toni, B kategorija, cena po dogovoru. Tel.: (061) 785-178 po 16. uri. Slavko Nared, Šentvid pri Stični 90.

PRODAM 15 čebeljih družin na 10 AŽ satih. Zvonko Jerele, Bohorska 1, Senovo, tel.: (0608) 70-387.

APIS M & D. D.O.O.
MARKO DEBEVEC
ČUŽA 7
61360 VRHNIKA
telefon: (061) 751-282

*PRIZNANO VZREJEVALIŠČE MATIC
DEBEVEC – VRHNIKA
SPREJEMA PREDNAROČILA ZA
KVALITETNE SELEKCIJIRANE
IN OZNAČENE MATICE
KRANJSKE PASME.
ČEBELARJEM NUDIM TUDI
ČEBELJE DRUŽINE NA 5, 7 IN
10 SATOV KONEC APRILA IN
MESECA MAJA.*



PRODAM 20 čebeljih družin na 9 in 10 satih. Tel.: (067) 23-580.

PRODAM TAM 4500, po delih ali celega. Tel.: (061) 272-650.

PRODAM več družin na satju 9 in 5 satarji. Franc Cesar, Jelovška 39, 64264 Bohinjska Bistrica.

PRODAM 12 AŽ panjev s čebelami, smukalniki in čebelnjak za 24 panjev ter pribor. Milan Mahovne, Rovišče 47, 68293 Studenec.

PRODAM nenaseljenih malo rabljenih 17 AŽ panjev 9- satarjev in po 5-, 7- in 5- satarjev. Miroslav Jerkič, Ajdovščina, tel.: (065) 61-291.

PRODAM 15 družin z AŽ panji 9 – 10-satarji ter večje število satnikov, lipovi, po zelo ugodni ceni. Lah, Semič, tel.: (068) 56-144.

ZARADI SMRTI moža prodajam 12 naseljenih, 13 praznih AŽ in 5 petsatarjev, točilo, točilnik za vosek, satje in satnice. Tel.: (061) 554-179.

PRODAM večje število čebeljih družin na 9 satih AŽ. Cena po dogovoru. Franc Švab, Bernekerjeva 2, Slovenj Gradec, tel.: 42-787.

PRODAM kontejner za prevoz 8 AŽ panjev. Petrič, Videm 14, Cerknica, tel.: (061) 791-278.

PRODAM 20 AŽ panjev z močnimi družinami na satju. Ernest Krajnc, Pragersko, Ul. Bratov Brglez 36.

PRODAM 20 družin na pet satih. Lahko s panji ali na satju. Franc Vidervol, Lipovec 11, Dolenja vas, tel.: (061) 864-150.

PRODAM 20 čebeljih družin, lahko tudi z AŽ panji na 9 satov. Janez Čadež, Trboje 6, tel.: (064) 35-050 – dopoldan.

PRODAM 5 čebeljih družin v AŽ panjih in 5 nakladnih praznih panjev. Niko Jankovič, Na otoku 12, Celje, tel.: (063) 29-992.

IZDELAM vam kvalitetne satnice, hladno valjane, vseh dimenzij. Prodajam tudi 100 čebeljih družin, močnih in zdravih, na izbiro. Vse matice so iz selekcionirane proizvodnje. Pavlin, Sela 3 A, Semič, tel.: (068) 56-324.

ČEBELNJAK za 21 panjev z delovnim prostorom za točenje medu ugodno prodajam. Anton Krivec, Velenjska 9, Žalec, tel.: (063) 713-541 med 14. in 15. uro ali zvečer.

AVTOBUS TAM 6500, terenski, prednji in zadnji pogon, brezhiben, starejši letnik, lahko z malo truda in denarja preureditve v prevozni čebelnjak. Tel.: 59-326.

PRODAM 24 čebeljih družin na 10 AŽ satju, skupaj s prevoznim čebelnjakom ali posamezno, prevozni čebelnjak ima po 12 AŽ panjev. Prevoz je možen z osebnim avtom. Štefan Vukovič, Pretnarjeva 7, Ljubljana, tel.: (061) 50-918.

PRODAM večje število družin na LR satju ali s panji. Janez Firm, Podšentjur 10, Litija, tel.: (061) 882-096. KUPIM rabljeno panjsko tehtnico, primerno za nakladne panje.

PRODAM nekaj čebeljih družin na 10 satov. So zdrave in močne. Tel.: (061) 843-168, Alojz Kukelj, Bukovica 54, Vodice.

PRODAM večje število čebeljih družin na 5 AŽ satih in 8 panjev super AŽ (10 + 6 satov) z dvema družinama. Tel.: (069) 23-582.

PRODAM prevozni čebelnjak TAM 4500 s 54 polnimi LOC panji (12 satni 40 x 30). Tel.: (043) 884-117.

PRODAM več čebeljih družin na AŽ satju. Slavko Kocjančič, Na mlaki 3, Radovljica.

PRODAM čebelje družine na petih satih AŽ prašilčki. Pavel Zaletel, Trpinčeva 94, Ljubljana.

UGODNO prodam čebelje družine na satju. Dasen Cagljevič, Rašiška 3, Ljubljana.

PRODAM 20 čebeljih družin na AŽ satju (9-satarji). Jože Felicijan, Veliki Podlog 37, Leskovec/Krško, tel.: (0608) 75-733.

UGODNO prodam več čebeljih družin na AŽ satih. Tel.: (064) 721-655, Valentin Strgar, Triglavska 32, Bohinjska Bistrica.

UGODNO **PRODAM** 8 AŽ 10 in 8 prašilčkov oboje novo, 5 AŽ 5 in 5 AŽ 9, stare 2 leti, 8 AŽ 9, stare 5 let, sončno topilo za satje in satnice v škatli. Tel.: (061) 222-175.

PRODAM 4 močne čebelje družine. Tel.: (064) 34-660.

PRODAM VEČ čebeljih družin na AŽ satih s panji ali brez. Tel.: (064) 64-287.

PRODAM 25 čebeljih družin in satnike. (064) 68-371, Jože Hladnik, Gorenja vas 222.

PRODAM več čebeljih družin. Franc Klemenčič, Zg. Besnica 114, 64201 Zg. Besnica.

KAMION TAM 5000 s 40 panji, polnih, z mladimi maticami prodam. Cena 10.000 DEM. Romanov Petreani, Voziliči 33 b, Plomin.

PRODAM več čebeljih družin na 9 AŽ satih. Tel.: (0601) 21-839.

PRODAM nekaj družinic na 4 do 5 ali 9 do 10 satov. Rudi Brajdih, Ul. 25. maja 81, Rožna dolina, Nova Gorica, tel.: (065) 26-068.

PRODAM 5 čebeljih družin na AŽ satih, cena po 700 din. Inf.: (065) 61-846 Muzica, Ajdovščina.

PRODAM 30 čebeljih družin na 10 AŽ satju. Možnost prevzema takoj. Severin Golmajer, Ljubljanska 10, Radovljica, tel.: (064) 75-921.

ZDRAVE in močne čebelje družine na 10 AŽ satih prodam. Tel.: (062) 773-421 do 15. ure.

PRODAM večje število čebeljih družin v AŽ panjih (10- satarji z osmukalci, stari 5 let), tel.: (067) 51-324.

PRODAM 15 naseljenih, satnih AŽ panjev. Vukojevič, Turjaška 12, Kočevje, tel.: (061) 851-979 od 7. do 15. ure.

PO SMRTI moža – čebelarja prodam 12 naseljenih, 13 praznih AŽ panjev, nekaj rezervnih petsatarjev in ostalo čebelarstvo opremo. Tel.: (061) 554-179 ali 485-144.

PRODAM večje število zdravih in močnih čebeljih družin na 9, 10 in 11 AŽ satih. Tel.: (063) 745-108.

PRODAM 50 čebeljih družin iz AŽ nukleusa na 7 okvirjev (41-26). Tel.: (054) 845-875.

PRODAM nekaj naseljenih 6 satnih AŽ panjev. Mišo Serajnik, Vackova 5, Bohinjska Bistrica, tel. (064) 721-316.

Časopis Slovenski čebelar je ustanovilo »Slovensko čebelarstvo društvo za Kranjsko, Štajersko Koroško in Primorsko« leta 1898.

Izdaja ga Zveza čebelarstev Slovenije, Cankarjeva 3/II, 61000 Ljubljana, tel.: (061) 210-992.

Časopis izhaja v Ljubljani vsakega 1. v mesecu in je oštevilčen z zaporedno številko meseca. Časopisni (izdajateljski) svet sestavljajo: Andrej Dvoršak, Ivan Esenko, mag. Franc Javornik, Andrej Jernej, inž. Ervin Kuhar, dipl. oec. Aleš Mižigoj, inž. Janez Poklukar.

Uredniški odbor sestavljajo: prof. Janez Mihelič, inž. Jože Babnik, Andrej Dvoršak, mag. Franc Javornik, inž. Janez Poklukar, Boris Slavec in Pavle Zaletel.

Glavni in odgovorni urednik: prof. Janez Mihelič

Lektorica: prof. Nuša Radinja

Letna naročnina za nečlane znaša 250,00 din. Posamezna številka pa stane 23,00 din.

Članarina, v katero je všteta tudi naročnina za Slovenski čebelar, znaša 190,00 din.

Člani imajo pravico do enega brezplačnega oglasa do 20 besed v tekočem letu, vsako nadaljnjo besedo pa plačajo po veljavnem ceniku za splošne oglase.

Cene reklamnih oglasov: cela stran 1.000,00 din, pol strani 500,00 din, četrt strani – 250,00 din.

Popust pri ceni za 3- do 5-kratno objavo je 10 odstotkov, za 6- do 10-kratno objavo 20 odstotkov,

za celoletno objavo 30 odstotkov. Cena splošnih oglasov je 4,60 din za besedo, enaka cena velja tudi za osmrtnice, ki presegajo 40 besed.

Številka dinarskega žiro računa pri SDK v Ljubljani je: 50101-678-48636.

Po mnenju št. 421-1/74 pristojnega republiškega organa je časopis oproščen temeljnega davka od prometa proizvodov.

Tiska Tiskarna KURIR, Ljubljana, Parmova 39.

Rokopisov in nenaročenih fotografij ne vračamo.

IZŠLA JE NOVA VIDEOKASETA

Izdali smo novo videokaseto ČEBELARJEVA OPRAVILA II. DEL, ki bo dobrodošel učni pripomoček za čebelarje, šole in društva. Film je dolg 52 minut in posnet na videokasete VHS sistema.

**CENA ZA ČLANE JE 300,00 din – CENA ZA NEČLANE JE 375,00 din
K CENI PRIŠTEJEMO ŠE STROŠEK POŠTNE**

Kaseto lahko naročite pisno ali telefonsko (061) 210-992, poslali vam jo bomo po pošti po povzetju.

Zveza čebelarjskih društev Slovenije
Cankarjeva 3, 61000 Ljubljana

N O V O – Konkurenčne cene in specializirana ponudba!

PODJETJE HEUREKA S & D Ljubljana vam v trgovini na Koprski 94 v Ljubljani (Varnost – Ljubljana) nudi po ugodnih cenah:

- akcijska prodaja sestavljenih satnikov,
- satnice AŽ,
- točila vseh vrst od 1983,00 din dalje,
- odtočne štule, gonila, vse vrste košev,
- posode, grelce za med,
- stroje za odkrivanje satja,
- električne nože za odkrivanje satja,
- valje za valjanje satnic,
- topilnike voščin vseh vrst,
- panje AŽ 10 S od 750,00 din dalje, po naročilu,
- panje LR 3 naklade 895,00 din,
- zaščitne rokavice, jopiče, klobuke, pajčolane,
- ostalo drobno orodje in pripomočke,
- pogače od 18,70 din dalje,
- predelujemo vosek v satnice,
- matične rešetke za AŽ in LR.

PODJETJE ZA SVEČARSTVO IN ČEBELARSTVO, d.o.o.
HEUREKA S&D



KOPRSKA 94, LJUBLJANA

Do 30. 4. 1990 dajemo uvajalni popust do 5 %.

Delovni čas od 9. do 16. ure, ob sobotah od 8. do 12. ure.

Dostop možen z vsemi prevoznimi sredstvi. Od južne obvoznice smo oddaljeni 800 m izvoz Ljubljana zahod ali Center. V bližini je postaja mestnega avtobusa št. 1 (200 m).

ISČEMO strokovne sodelavce s področja čebelarstva!

Pričakujemo vas na Koprski 94!

MALI OGLASI

PRODAM nekaj čebeljih družin na 7 in 10 satih AŽ mere. Franjo Kovačič, Linhartova 14, Domžale, tel.: (061) 711-146.

PRODAM 8 čebeljih družin na 7 in 9 satih. AŽ. Cena 70,00 do 90,00 DEM, oziroma po dogovoru. Ivko Klančnik, Cesta v Radovno 11, Mojstrana.

PRODAM 20 družin na 9 in 5 satih in večje število gajbic. Tel.: (061) 771-245.

NEMŠKI ČEBELARSKI MOJSTER Heinz Oetjengerdes išče čebelarje oziroma zbirateljke znamk s čebelarstvo motiviko zaradi možnega nakupa ali za morebitno izmenjavo. Z daljšim dopisom se je obrnil na Čebelarški muzej v Radovljici. Naša zveza je muzeju obljubila objavo z mojstrovim naslovom: Heinz Oetjengerdes, Imkermeister, Prinzessinweg 23, D 2900 Oldenburg i. O., ZRN.

ČEBELARSKO DRUŠTVO SEŽANA obvešča vse čebelarje, ki nameravajo pripeljati čebele na akacijino pašo v »Dolino Breznice« in v »Vremsko dolino«, da naj prihod prijavijo pri čebelarjskih preglednikih: Jože Švagelj, Štanjel 6 a, tel.: 79-112 in Jože Fabjan, Kobilje 54 B, tel.: 79-304. Vse pripeljane čebele morajo pred prevozom biti pregledane in pregled izkazan s spričevalom.

Predsednik: Ivan ATELŠEK