

## MLEKARSKA ŠOLA V NAŠEM MESTU (1926—1941)

Mlekarska šola je obstajala v našem mestu samo 15 let, kakor da so jo poslali k nam samo v goste; potem so jo brez potrebe preselili. Sicer drugod po svetu takšnega gosta, kakor je bila mlekarska šola, preimenovana pozneje v Državni mlekarski zavod, krepko pridrže, ker utegne postati za kraj in okolico koristen gospodarstveni dejavnik. Loški predstavniki javnega življenja pa so sodili verjetno drugače, ko so jim vzeli zavod nekaj let pred zadnjo vojno iz mesta in okraja. Podoba je bila, da jim ta zavod ni bil ravno pri srcu.

Ni namen tega spisa, da bi obtoževali tistega, ki je uspel brez pomisleka in ne da bi se oziral na dotlej opravljeno delo in uspehe Mlekarskega zavoda, da so ta zavod odselili v Kranj, in sicer ravno takrat, ko je izoblikoval po prizadevnem delu svojo dokončno podobo. Da ponovimo: brez stvarne potrebe. Kajti Mlekarska šola bi opravljala svoje poslanstvo v Škofji Loki nič manj uspešno kot poslej v Kranju, — če ne še bolje.

## USTANOVITEV IN ZAČETEK

Potrebo izobraževati strokovno osebje za mlekarne in sirarne »po šolsko« so uvideli pri nas v Sloveniji že pred prvo svetovno vojno. V ta namen so ustanovili prvo mlekarsko šolo na Vrhniki l. 1907 in jo priključili organizaciji ter delu tamkajšnje mlekarske zadruge, ki je bila ustanovljena tudi l. 1907. Mlekarska šola na Vrhniki je obstajala do začetka prve svetovne vojne v letu 1914, ko je bilo vodilno osebje, predvsem učiteljski kader, poklicano pod orožje. Med prvo svetovno vojno v Avstriji in po njej v Jugoslaviji do l. 1926 nismo imeli strokovne šole za mlekarstvo. Medtem pa so se večale potrebe zanjo iz leta v leto, posebno ker v vsej državi nismo imeli podobnega zavoda; samo z občasnimi strokovnimi tečaji pa se strokovnega kadra za naprednejše prizadevanje mlekarstva ni dalo več zadovoljivo izobraževati. Ker je veljala tedaj Slovenija za najbolj v mlekarstvu razvito deželo, so določili, da bodi mlekarska šola v Sloveniji. Za sedež te ustanove so prihajali v poštev trije kraji, ki so se zanjo tudi potegovali: Vrhnika, Bohinj in Škofja Loka. Merilo za odločitev, kje naj bo mlekarska šola, pa ni bila ustreznost kraja in sestoj razmer za uspešno delo takšne ustanove, pač pa prizadevnost krajevnih činiteljev. Ker se je za mlekarsko šolo najbolj potegovala Škofja Loka in zanjo največ obljubljala, je padla odločitev pač za Škofjo Loko. Po pripovedovanju je bil za mlekarsko šolo najbolj vnet škofjeloški trgovec in odbornik Rudolf Zihlerl. Ta za napredek mesta in okolice izredno prizadeven občan je obhodil baje vse dostopne inštanace; posebno se je potegoval, da pridobi za Škofjo Loko tedanjega deželnega mlekarskega inštruktorja Antona Pevca, ki je tisti čas bival v

Radovljici. Pevec je bil takrat najbolj priznan in upoštevan mlekarski strokovnjak v Sloveniji, v svojem delovnem območju zelo aktiven in avtor dobrih strokovnih del; njegovo mnenje v zadevah stroke je našlo pri oblasteh vselej ugoden posluš in odziv in tako tudi v primeru, kje naj bi bil sedež bodoče mlekarske šole. Vse je kazalo, da bo Pevec tudi bodoči ravnatelj te šole, tako zaradi njegovega slovesa in uspehov, in pa ker je bil že pred prvo svetovno vojno strokovni učitelj na mlekarski šoli na Vrhniki. Toda zgodilo se je drugače. Kmetijski pristav z državnega posestva »Belje« inž. Srečko Šabec se je tisti čas potegoval za službeno mesto na bodoči mlekarski šoli v Škofji Loki, toda ne za ravnatelja, temveč zgolj za to, da pride na službovanje v kraj z boljšimi klimatskimi razmerami, kakor so bile na Belju. (Obolel je bil namreč za povratno mrzlico). Njegovi prošnji so v Beogradu ustregli, ko je bil kmetijski minister Ivan Pucelj. Ker je bil inž. Šabec v mlekarstvu docela »novi človek«, so ga poslali na specializacijo v Švico in pozneje še v Nemčijo.

Vse to se je dogajalo v drugi polovici avgusta leta 1926. Dne 26. avgusta 1926 je bila s kraljevim ukazom ustanovljena »Specialna kmetijska šola za mlekarstvo« s sedežem v Škofji Loki in 1. avgusta istega leta je bil imenovan za suplenta na tej šoli inž. Srečko Šabec.

Po tem imenovanju je predstavil inž. Šabca občinskemu odboru v Škofji Loki takratni načelnik kmetijskega oddelka pri velikem županu ljubljanske oblasti Ivo Sancin kot bodočega ravnatelja mlekarske šole. Načelnik Sancin je pri tej priložnosti priporočil zbranim odbornikom mestnega sveta, naj s svoje strani pripomorejo v zadevah okoli priprav za otvoritev mlekarske šole, predvsem naj se pobrigajo za primerne prostore, ki jih bo ta šola potrebovala. Takratni župan Josip Hafner je tedaj podal tele izjave: da je posredoval in tudi že izvršil nakup stavbnega zemljišča za zgradbo novih poslopij mlekarske šole pod Kamnitnikom (parceli 99 in 102, Osterfeld) v izmeri 1 ha 30 a in 47 m<sup>2</sup>, in sicer po naročilu velikega župana ljubljanske oblasti; drugič, da podari škofjeloška občina na Kamnitniku zavodu brezplačno še toliko prostora, kolikor bi ga bilo potrebno, če bi kupljeni svet za stavbe ne zadostoval; tretjič, da se bo osebno potrudil za začasno namestitev mlekarske šole, brž ko bo objavljen začetek poslovanja tega zavoda; četrtrič, da bo dalo županstvo mesta Škofje Loke stanovanje Antonu Pevcu v Gerbcovi vili in primeren prostor v zraven pripadajočem poslopiju, kamor naj bi se spravil še drug ohranjeni inventar nekdanje mlekarske šole z Vrhnike; petič, da kot predstavnik in tajnik mlekarske zadruge dovoli souporabo mlekarskega obrata (mlekarne) proti majhni odškodnini za šolske namene. Kot je lahko iz spredaj navedenega razvideti, je bilo izrečenih tedaj kar dovolj vzpodbudnih izjav in obljub, ki pa žal niso bile uresničene ravno v času, ko se je pokazala zanje potreba, to je v mesecu juliju 1927, pred začetkom prvega tečaja na mlekarski šoli.

Po skoraj enoletnem presledku od ustanovitve mlekarske šole v Škofji Loki je prejel inž. Šabec v Kielu v Nemčiji, kjer se je tedaj specializiral, od velikega župana v Ljubljani brzojavno naročilo, naj se nemudoma vrne domov in pripravi vse potrebno za otvoritev prvega tečaja na mlekarski šoli. Ta naj bi se začel namreč že 1. avgusta 1927. Ob povratku ga je čakal doma že odlok kmetijskega ministrstva, da je postavljen za vršilca dolžnosti ravnatelja novega zavoda brez pravice na posebno nagrado. Podoben odlok je prejel tudi Anton Pevec, ki je bil takrat že v Škofji Loki, in sicer, da je imenovan poleg svoje redne službe še za računovodjo-ekonomu na mlekarski šoli (ravno tako brez posebne nagrade!). S tema odlokoma sta oba, edina nameščenca mlade mlekarske šole šele izvedela, kakšno delo ju čaka, mimo tega pa še, da sta skupno

z zavodom podrejena neposredno kmetijskemu ministrstvu v Beogradu, oddelku za kmetijski pouk. Načelnik tega oddelka je bil takrat mlekarški šoli v Škofji Loki zelo naklonjeni inž. M. Stojanović.

Kdor bo bral to poročilo, naj si skuša predstaviti, kakšno delo je bilo potrebno opraviti v pičem mesecu (juliju 1927!) do že objavljenega začetka prvega mlekarško-sirarskega tečaja, tj. do 1. avgusta 1927. Pri vsem tem naj omenim, da za namestitev in delo zavoda med tem v Škofji Loki ni bilo storjeno prav ničesar. Vsi so čakali na ravnatelja, ki pa še ni bil imenovan in ki naj bi potem delal čudeže. Toda, kakor je bilo spočetka obupno, je bilo v določenem času vse nared: objavili smo razpis in sprejeli prve tečajnike, izbrali učiteljski kader, sestavili učni načrt, pripravili in postavili šolski in internatski inventar tja, kamor je bilo potreba, našli smo dobro kuharico ter dobili in opremili najpotrebnejše šolske in internatske prostore. Najteže je bilo najti te prostore. V ilustracijo tega, kako malo pripravljenosti so pokazali Ločani takrat, naj povem odgovor, ki ga je dobil ravnatelj šole, ko je v obupni stiski begal po Škofji Loki, od nekega uglednega funkcionarja, ki mu je takole zabrusil: »Kaj neki menite, da nosim zahtevane prostore v žepu!« Pa se je našlo vendar nekaj ustrežljivejših meščanov, ki so z nasveti in posredovanjem pripomogli, da smo stisnili zavod še pravočasno pod streho. Nismo se mogli odločiti, da bi sledili nasvetu Antona Pevca, češ naj predlagamo kmetijskemu ministrstvu odložitev začetka tečaja in celo premestitev šole v gostoljubnejši kraj. V tem primeru ne bi zapravili zavod samo za Škofjo Loko, marveč za



Ob zaključku I. mlekarško-sirarskega tečaja pozimi 1928 (Sedijo: Anton Pevce — tretji od leve; nato načelnik veterinarskega oddelka pri Vel. županu v Ljubljani Josip Černe; načelnik za kmetijski pouk pri ministrstvu za kmetijstvo v Beogradu inž. M. Stojanović; vršilec dolžnosti ravnatelja mlekarške šole inž. Srečko Šabec; veterinar Franjo Goljar; poslovodja Ljubljanskih mlekarj Alojzij Obersne)



Učilnica mlekarške šole v puštalskem gradu  
(spodaj), dotlej grajska oranžerija

vso Slovenijo! Pripomniti moram, da je bila vsa nastanitev šole skrajno bedna improvizacija, ki se je ublažila šele po nekaj letih, ko smo postopoma »zavzemali« puštalsko graščino.

V prvem letu obstoja je mlekarška šola nudila takšnele podobo: za učilnico in poglavitno bivališče tečajnikov v času, ko niso bili na praktičnem delu, je služila na hitro popravljena oranžerija v puštalskem gradu, spalnico za učence smo pripravili v skladišču trgovke Leskovec (pri Lavdanu) nasproti mlekarne, kuhinjo in spalnico za kuharico je v svoji hiši na Cvingeršu na Spodnjem trgu dobrohotno odstopil čevljarški mojster Ivan Šober, zavodova pisarna je bila v ravnateljevem stanovanju (tudi v Šobrovi hiši), za praktični pouk tečajnikov pa je služila zadružna mlekarica tam, kjer je še danes.



Cvingerš, Spodnji trg 10, kjer je bil  
spočetka nastanjen del mlekarške šole

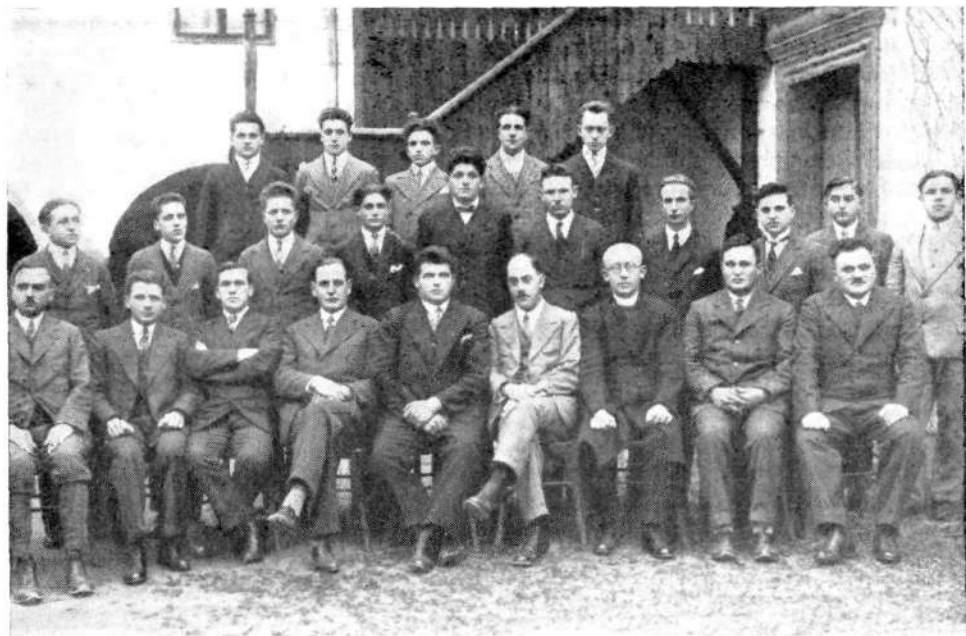


Baron Avgust Wolkenšperg-Oblak, tedanji  
fidejkomisni užitnik puštalske graščine

Morda bi utegnil kdo vprašati, zakaj pa mlekarske šole niste že spočetka spravili pod streho v puštalskem gradu, ki je bil takrat malodane prazen? Seveda smo tako rešitev predvidevali najpoprej. Ravnatelj šole in župan Hafner sta si neumorno prizadevala omajati tedanjega fidejkomisnega užitnika puštalske graščine barona Avgusta Wolkenšperga-Oblaka, da bi dal prazne prostore v puštalskem gradu mlekarski šoli v najem, toda vse prizadevanje je bilo zaman. Baron Wolkenšperg ni bil nikakor pri volji odstopiti več kakor že omenjeno oranžerijo. Ko so mu pozneje prigovarjali še v proračunskem letu 1927/28, naj vse puštalsko posestvo z gradom vred proda za mlekarsko šolo za takrat ugodno ceno 1 milijon dinarjev, se je takšni ponudbi odločno upiral. Pripovedovali so, da ga je odgovarjal od tega starološki graščak pl. Strahl, s katerim sta bila v prijateljskih odnosih. Zaman so se trudili ravnatelj šole, loški župan Hafner in načelnik okrajne izpostave Maraš, da bi omajali graščaka Strahla, naj ne nasprotuje prodaji in naj vpliva na barona Wolkenšperga, da pristane na ponudbo za odprodajo puštalske graščine. Dosegli so le toliko, da je zahteval baron Wolkenšperg milijon in pol za puštalsko graščino, v kar pa kmetijsko ministrstvo kot kupec ni hotelo privoliti. Ob teh pogajanjih je minilo proračunsko leto 1927/28. Načelnika inž. M. Stojanoviča, ki je bil naklonjen nakupu, so premestili in za mlekarsko šolo v Škofji Loki namenjeni denar, baje dva milijona dinarjev, so uporabili za zgradbe drugih kmetijskih šol v državi. Tako ugodne prilike, da se šola dokoplje do lastnega doma, poslej ni bilo več.



Loška mlekarna pred 2. svetovno vojno (s predpasnikom ob vozu spredaj sirar Rudolf Linke)



Ob zaključku enoletnega mlekarsko-sirarskega tečaja pozimi 1929 (Sedijo od leve: Josip Sušič, Ivan Benko, dr. Joža Basaj, inž. Gvidon Gulič, inž. Matija Absec, inž. Srečko Sabec, Josip Simenc, Alojz Obersnel, vet. Franjo Goljar)

Poglavitna dejavnost mlade mlekarske šole v Škofji Loki je bila usmerjena že takoj v začetku k praktičnemu pouku iz mlekarskih disciplin, katerega so prejeli tečajniki v združni mlekarni v sedanjem Jegorovem predmestju. Toda mlekarna je bila v letu 1926 še zelo zastarela in za učne namene kaj malo primerna. Mlekarski obrat v tej mlekarni je vodil takrat sirar Rudolf Linke, absolvent v stari Avstriji renomirane mlekarske šole v Friedlandu na Češkem, ki pa zaradi zastarelega obrata ni mogel pokazati kaj prida strokovnih sposobnosti. Mlekarska zadruga v Škofji Loki je bila ustanovljena že leta 1899 in je bila med prvimi tovrstnimi zadrugami v Sloveniji. Svoj obrat je uredila, kolikor se je pač dalo, v zgradbi, ki je služila dotlej drugemu namenu. Po pripovedovanju združnikov ta zadruga v poslovanju ni imela srečne roke. Že kmalu po ustanovitvi so morali prve sirarske izdelke zaradi neuspelosti zakopati. Tudi z rejo prašičev baje ni bilo pričakovanega uspeha. Po prestani krizi so se usmerili k prirejanju konzumnega mleka, katerega jim je odkupilo tržaško podjetje »Trifolium«. Do prve svetovne vojne so vozili po direktivah tega podjetja mleko v primorska mesta, predvsem na Reko in v Pulj. V času ustanovitve mlekarske šole je bilo obratovanje mlekarske zadruge v Škofji Loki v rokah ljubljanskih osrednjih mlekarn. Predstavniki le-teh je bil v letu 1927 načelnik veterinarskega oddelka pri velikem županu veterinar J. Černe, poslovodja pa Alojzij Obersnel. Sporazumno z osrednjimi mlekarnami in mlekarsko zadrugo v Škofji Loki je mogla na novo ustanovljena mlekarska šola zaposlovati svoje tečajnike za majhno pristojbino pri praktičnih opravilih v škofjeloški mlekarni. Kot instruktorja pri predelovanju mleka v sir in surovo



maslo sta delovala združni sirar Rudolf Linke in šolski strokovni učitelj Anton Pevec. Vsakdanje analize mleka in mlekarskih izdelkov pa je poučeval v spočetka zelo improviziranem laboratoriju ravnatelj inž. Šabec.

Vendar takšno sožitje dveh k različnemu namenu usmerjenih uporabnikov ni moglo dolgo trajati. V glavnem obratnem prostoru, kjer so izdelovali trde sire in prirejali mleko za konzum, ni bilo pravega vodstva pri delu, še manj pa potrebnega nadzorstva. Dogajalo se je, da so bili tečajniki po več ur prepuščeni sami sebi in da šolsko vodstvo ni moglo ničesar ukreniti proti takšnemu redu v mlekarni. Zato je bilo več kot nujno, da se spremeni takšen režim obratovanja in da preide vodstvo mlekarskega obrata v roke mlekarske šole. Ta namera je uspela že v tretjem tečaju leta 1929. Seveda je prevzel zavod s tem obratom tudi velik riziko za gospodarski uspeh, kajti po pogodbi z mlekarsko zadrugo je moral sprejemati od združnikov vselej vse mleko, kolikor so ga dobavljali, ne glede na to, kakšno je mleko po uporabni sposobnosti in kakšni so izdelki iz njega. Prvo leto obratovanja na lastni račun se je za zavod slabo obneslo. Če bi se v zadnjem hipu ne našel ljubljanski trgovec (Zupan), ki je zavodove slabo uspele sire še kar dobro prodal na ljubljanskem prostem trgu, bi doživeli morda za zavod in za njegov ugled usoden polom. Ta prvi neuspeh je dal šolskemu vodstvu povod in pravico, da je poostril kriterije za oceno mleka pri odkupu, združnikom pa naložil obveznost, da so boljše pazili, kako so mleko pridobivali in kako so z njim ravnali do oddaje. Šolsko vodstvo pa tudi ni štedilo z napori, da pridobitnike mleka primerno pouči o pravilnem ravnanju z mlekem, izdalo je ustrezen pravilnik o pridobivanju mleka in skušalo s predavanji in nazornimi demonstracijami prikazati kmetom upravičenost svojega ukrepanja. Sčasoma je zavod izoblikoval praktičen postopek za ugotovitev sposobnosti mleka za uporabo in izdelal je ključ za določitev njegove vrednosti po točkah. Tako je uspel objektivno in pravično izoblikovati ceno za mleko, zagotoviti sebi kolikor toliko zanesljivo surovino za predelavo, pridobitnike mleka pa je na ta način vzpodbudil k čim večji prizadevnosti za boljšo kakovost mleka. Ob složnih naporih obeh prizadetih strank, šole in kmetov, so začeli loški mlekarski izdelki odslej sloveti.

Vzporedno s prevzemom obratovanja je morala mlekarska šola prevzeti tudi vsa bremena z vzdrževanjem in nositi vse stroške za rekonstrukcijo obrata, če je hotela vsaj kolikor toliko solidno urediti praktični pouk. S tem namenom je dala izvesti vrsto zidarskih in mizarskih preureditev v vseh prostorih mlekarnice. Tako npr. smo premestili maslarno v klet, zamenjali parni kotel z boljšim, opremili in uredili smo tri zorične prostore v kletih, uredili tudi kopalnico za učence in prizidali lopo za pridobivanje sirarske skute. Tudi kanalizacijo ter vso vodovodno, parno in električno napeljavo je bilo treba popraviti in preurediti. V pritličnih obratnih prostorih smo preuredili razmestitev strojev, sirarskih kotlov in drugih mlekarskih naprav ter izpopolnili obrat z novimi, takrat najmodernejšimi stroji in pripravami. Izmenjali smo centrifugo za mleko, aparat za pasterizacijo mleka, pinjo, zorilnik za smetano in opremili sprejemalnico za mleko z avtomatično tehtnico. Improvizirani mlekarski laboratorij smo premestili iz spodnjega prostora v prvo nadstropje. Ta laboratorij smo v zadnjih letih obstoja v Škofji Loki tako dovršeno izpopolnili, da smo mogli v njem opravljati tudi komplicirana raziskovanja in raznovrstna dela. Naš mlekarski laboratorij je imel ob koncu že tri oddelke: splošno mlekarskega, kemičnega in bakteriološkega. Ker v mlekarni sami ni bilo ustreznih prostorov za zorenje specialnih sirov kakor npr. gorgonzole in camemberta, smo za sir camembert uredili zorilnico v puštalskem gradu, za sir gorgonzola

pa smo opremili primeren prostor v podzemeljski kleti Poljančeve gostilne v Vincarjih. Kljub vsem spredaj navedenim preureditvam in izpopolnitvam pa mlekarski obratni prostori v škofjeloški mlekarni in drugod po mestu le niso mogli prikriti videza zasilne improvizacije, ker so bili pač v neprimernih in tujih zgradbah, za temeljitejše preureditve pa nismo imeli sredstev. Sicer smo iz leta v leto pričakovali, da nam zgrade lasten dom in vzorno šolsko mlekarno. Kolikor pa smo imeli sredstev za takšne in podobne namene, so le-ta dospevala prvenstveno od kmetijskega ministra v Beogradu.

Že takoj ob začetku je bila mlekarska šola na tesnem glede učnega kadra za praktična mlekarska dela. Prvi in edini strokovni učitelj za praktični pouk je bil v začetku Anton Pevec; ta pa je imel poleg poklicnega dela opravljati še dolžnost knjigovodje in ekonomista. Drugi strokovni učitelj, toda v tuji službi, je bil v prvih dveh tečajih že imenovani Rudolf Linke, ki pa se iz več razlogov ni mogel potegovati za službo praktičnega učitelja na mlekarski šoli. Torej upravi zavoda ni preostalo drugega, kakor da je izbrala iz mladih prvih absolventov vsaj dva, ki naj bi postala sčasoma mlekarska mojstra in hkrati učitelja za praktična mlekarska opravila. Izbrali smo dva najboljša absolventa, Stanka Grahka iz Črnomlja in Jakoba Podlipnika iz Rateč na Gorenjskem. Ker sta imela teoretične in praktične izobrazbe od doma že dovolj, smo jima omogočili izpopolniti se v mlekarski stroki v tujini, in sicer v Švici in pozneje v Avstriji. Ko sta se vrnila iz tujine, sta bila nameščena kot mlekarska mojstra in učitelja za praktična dela na mlekarski šoli. Ko je l. 1933 zapustil zavod Jakob Podlipnik, ga je nadomestil absolvent drugega tečaja Peter Panjan s Tanče gore pri Črnomlju, ki je izpopolnjeval svoje znanje iz mlekarstva v Avstriji (na drž. mlekarskem učilišču v Wolfpassingu na Nižjeavstrijskem). Strokovni učitelji po poklicu: Anton Pevec, Ivan Benko in Franjo Pavlica niso dolgo vztrajali na mlekarski šoli, ker so po nekaj letih službe na šoli našli boljše zaposlitev drugod.

Za opremo prvotno zasilnih prostorov mlekarske šole že v začetku ni bilo težav. Spalnico, jedilnico in kuhinjo smo opremili z inventarjem, ki se je ohranil od mlekarske šole na Vrhniki, posteljnino in posodje ter deloma tudi pohištvo pa smo prejeli iz zaloge za opremo kmetijskih šol, ki jo je skrbno zbiral in hranil načelnik Ivo Sancin na kmetijsko poizkusni postaji na Selu (Moste) pri Ljubljani. Ni pa bilo primernih učil in knjig za mlekarsko stroko. Spočetka smo si pomagali tako, da smo učno gradivo tečajnikom narekovali, pozneje pa smo napisali skripta in jih razmnožili, kakor je pokazala potreba.

## UREDITEV IN DELO

Mlekarska šola v Škofji Loki je bila poklicna šola za izobraževanje strokovnih delavcev za mlekarne, torej šola za teoretično in praktično šolanje prirejevalcev konzumnega mleka in mleka v trajnejših oblikah, nadalje za šolanje sirarjev in maslarjev ter upravljavcev mlekarskih strojev in naprav ter kurjačev za strežbo parnih kotlov do 20 m<sup>2</sup> kurilne površine. Mimo teh poglobitnih disciplin, od katerih so mogle biti nekatere še posebej specializirane (npr. sirarstvo), so dobivali obiskovalci še zadosten pouk za rutinsko analizo mleka in mlekarskih izdelkov ter za opravila pri pripravljanju čistih bakterijskih kultur za potrebe mlekarstva. Kot je iz navedenega razvidno, je bil program za delo na mlekarski šoli široko načrtan, mogli smo ga pa uresničiti le postopoma. Najprej smo morali urediti učne in šolske prostore v puštalskem gradu in v



mlekarni, izpopolniti učiteljski kader, nabaviti učila ter napisati učno gradivo ipd. Vsi ti in podobni opravki so zahtevali precej časa. Medtem se je pokazala potreba podaljšati učno dobo, ki je trajala v prvih dveh tečajih pet mesecev, v naslednjih sedmih tečajih na eno, v zadnjih treh pa že na dve leti. Izkušnje z učenci, zlasti tistimi iz južnejših pokrajin, so terjale podaljšati pouk, ker so le-ti prihajali v šolo z zelo pomanjkljivo šolsko predizobrazbo, da o kakšni poprejšnji praksi iz mlekarstva pri njih ni bilo govora. Sicer smo za sprejem v šolo zahtevali končano osemletko ali nižjo kmetijsko šolo; prednost pri sprejemu so uživali kandidatje z nekaj let praktičnega dela. Od tega pravila so bili izvzeti tisti tečajniki, ki so jih poslala v šolo višja oblastva s posebnimi priporočili; takih primerov, ki so povzročali nered, žal, ni bilo malo.

Mlekarska šola v Škofji Loki je bila edina svoje vrste v vsej državi. Obiskovali so jo mladeniči iz vseh republik, po številu najmanj deset in največ 18 v vsakem tečaju oziroma šolskem letu. Od začetka svojega dela, tj. od 1. avgusta 1927, in do zaključka zadnjega tečaja na dan 31. marca 1941, smo priredili na mlekarski šoli v Škofji Loki 12 mlekarsko-sirarskih tečajev. V tem razdobju, nekaj manj kot 14 let, se je priglasilo za obisk šole 177 zanimancev, končalo pa jo je z uspešnim zaključnim izpitom 159, in sicer 158 mladeničev in eno dekle; od prijavljenih torej 88 %. Med rednimi učenci je bilo 78 obiskovalcev iz Slovenije (44 %), iz slovenske Primorske v Italiji 9 mladeničev (5 %), iz drugih pokrajin predaprilske Jugoslavije pa 91 mladeničev ali 51 % od priglašenih. Po stanovski pripadnosti staršev so bili učenci po večini otroci kmečkih staršev (75 %), od delavskih in uslužbenskih staršev jih je bilo 16 %, drugih 9 % pa so bili sinovi obrtnikov ali drugih poklicev. Večina tečajnikov mlekarske šole je bila revnih staršev, vzdrževali so se s štipendijami ali s podporami raznih zadrug. Na svoje stroške je na zavodu živelo samo 22 učencev. Učni uspehi tečajnikov so bili nad pričakovanjem dobri. K temu naj pripomnimo, da so si vsi predavatelji prizadevali, vsaj v začetku vsakokratnega tečaja, predavati učno gradivo za Srbe in Hrvate v njihovem jeziku. Zaradi učnih neuspehov šole ni končalo samo 2 % obiskovalcev. Večina absolventov mlekarske šole je ostala zvesta svoji stroki in je še danes zaposlena v mlekarnah po vsej naši domovini.

Poleg rednih učencev mlekarske šole se je na tem zavodu izobraževalo ali izpopolnjevalo v mlekarstvu za daljšo ali krajšo dobo vedno po nekaj stažistov, praktikantov in gostov.

Učni načrt za redne obiskovalce mlekarske šole je delil strokovni pouk na teoretični in praktični del. Teoretični del je obsegal predvsem strokovne predmete: splošno mlekarstvo, sirarstvo, maslarstvo, splošno in specialno mlekarsko strojništvo, mlekarsko gospodarstvo in knjigovodstvo; poleg teh pa še pomožne predmete zadružništvo, slovenski jezik, živinozdravstvo, žvinoorej, nauk o krmljenju domačih živali in verouk (katoliška moralca) za katoliške udeležence tečajev. Za pouk iz teorije je bilo določenih 20 učnih ur na teden. Praktični pouk pa, ki smo ga podajali v zadružni mlekarni, ki je dovoljevala predelati največ do 1500 litrov dnevno, je zavzemal dopoldanski delovni čas in vsaj 6 ur praktičnega dela dnevno. Praktične discipline so obsegale: izdelovanje sirov ementalec, edamec, trapist, romadur in kamamber, poleg teh pa še prirejanje mlečne in sirarske skute (albuminske skute) ter vsa opravila pri negovanju navedenih sirov v zorilnicah; nadalje izdelovanje čajnega in sirotkinega surovega masla, preskušanje mleka pri sprejemu, razkuževanje in hlajenje konzumnega mleka, prirejanje mlečnih napitkov in kislega mleka jogurt in kefir, ravnanje pri uporabi čistih bakterijskih kultur za sir, surovo maslo in mlečne



Učenci pri delu v sirarni loške mlekarnje pred prenovitvijo obrata (ob kotlu sirar Rudolf Linke)

napitke, preskušanje mleka in mlečnih izdelkov ter slednjič strežba mlekarskih strojev in parnega kotla. Za to disciplino (strežba parnega kotla) so opravljali absolventje poseben izpit pred inštruktorjem za parne kotle in si pridobili s tem izpitom še specialno kvalifikacijo za kurjača parnega kotla z največ 20 m<sup>2</sup> kurilne površine.

Na mlekarski šoli je bil vsako leto le po en razred v eni sami učilnici v puštalskem gradu, ker za več razredov tam ni bilo prostora. Tudi mlekarski obrat v zadrudni mlekarni ni dovoljeval, da bi se vežbalo v njem več kot 20 učencev. Sicer pa za več absolventov tudi ni bilo službenih mest v vsej predaprilski Jugoslaviji pri takratnem stanju mlekarnstva. V počitnicah med prvim in drugim šolskim letom je prirejal zavod v zadnjih letih svojega obstoja v Škofji Loki še dopolnilne tečaje za planšarje in sirarje v bohinjskih planinah. Tam so se tečajniki tudi urili v pravilni molži. Doma, v Škofji Loki, pa so se učili pravilno molsti na ekonomiji uršulinskega samostana v Škofji Loki in na kmetijah zadrudnikov Fr. Hartmana, Val. Starmana in Fr. Kalana na Suhu pri Škofji Loki.

Dokler mlekarska šola ni prevzela v svojo režijo mlekarskega obrata, je mleko prihajalo vanj le od zadrudnikov mlekarske zadruge. Dobavni okoliš za mleko je obsegal dotlej vse Sorško polje in Poljansko dolino. Po prevzemu obrata pa je šolska uprava ukinila dostavljanje mleka iz Poljanske doline, ker je dospevalo mleko od tam pozno dopoldne, kar je zelo motilo delovni red v mlekarni. Namesto dobave iz Poljanske doline smo vključili dobavo mleka

iz Žabnice in Bitnja, v Poljanski dolini pa smo posredovali pri ustanovitvah mlekarških zadrug s samostojnimi mlekarškimi obrati. V perspektivni načrt pa smo ponovno vključili obe dolini, s čimer bi dosegli kapaciteto dnevne dobave mleka najmanj 5000 litrov. Seveda bi mogli takšen načrt izvesti šele takrat, ko bi bila zgrajena ustrezna velika šolska mlekarna poleg predvidenega lastnega doma.

Po trdovratnem in vztrajnem prizadevanju in z učinkovitim posredovanjem loškega župana Josipa Hafnerja je šolski upravi končno le uspelo omečiti lastnika puštalskega gospostva, da je dal mlekarški šoli v najem nekaj stanovanjskih prostorov v puštalskem gradu, kamor je zavod potem preselil internat in vodstveno pisarno. Te prostore pa je bilo potrebno poprej za internatsko življenje preurediti, seveda zopet iz zavodovih sredstev. Tako smo potem uredili in opremili kuhinjo, shrambo in jedilnico v pritličju sredinskega trakta, dočim smo za spalnice, umivalnico, rekreacijsko sobo in sobo za vzgojitelja ter sanitarije izkoristili prostore južnovzhodnega trakta. Ker lastnica, baronica Wolkenšperg, ni dovolila dohoda do teh prostorov mimo njene kuhinje, smo bili primorani postaviti povsem novo stopnišče za internat. To delo je opravil poleg grajske kapele stavbni mojster Franc Gaber iz Puštala tako lično, da je bilo v okras stare graščine.

Četudi puštalska graščina internatskim namenom ni povsem ustrezala, je imelo bivanje v njej tudi sončne strani. V zadnjih letih obstoja, tj. po letu 1935, je bil skoro ves puštalski grad zavodu na voljo, tako da so se v njem uslužbenci in učenci počutili, kakor da so v svojem domu. Posebno je bilo ugodno, da so se mogli učenci v graščinskem parku povsem sproščeno gibati, tam posedati, gojiti šport ipd. V senčni aleji starih gabrov smo poleti poučevali na prostem, ugodnost, kakršne na drugih šolah ni bilo. Bilo je ganljivo občudovati siničke, ko so se v poznih pomladnih mesecih spreletavale nad glavami učencev ali celo pod rokami predavateljev in pitale svoje mladičke v votlih panjih starih gabrov. Streljaj daleč od puštalske graščine je bilo mestno kopališče na Poljanščici, kjer je bila mlekarški šoli na voljo velika kabina za slačenje, v reki pa prijetna kopel v vročih poletnih popoldnevih. Za rekreacijo in za telovadbo so imeli učenci na razpolago telovadnico in dom loškega Sokola.

Po letu 1935, ko je zavod ponovno prevzelo kmetijsko ministrstvo, smo vse stroške vzdrževanja pokrivali iz proračunskih sredstev tega ministrstva. Poleg dobre hrane so učenci drž. mlekarškega zavoda prejeli tudi delovno obleko in obutev zastonj, nadalje brezplačno zdravniško pomoč in zdravila ob boleznih; bili so tudi zavarovani za primer poškodb pri delu. Stavbno zemljišče pod Kamnitnikom smo obdelovali, pridelke pa uporabili v zavodovi kuhinji ali za pitanje prašičev. Ustrezen svinjak smo uredili tudi v puštalskem gradu. Skromni sadovnjak in zelenjadni vrt sta zalagala zavodovo kuhinjo s svežo zelenjavo in sadjem.

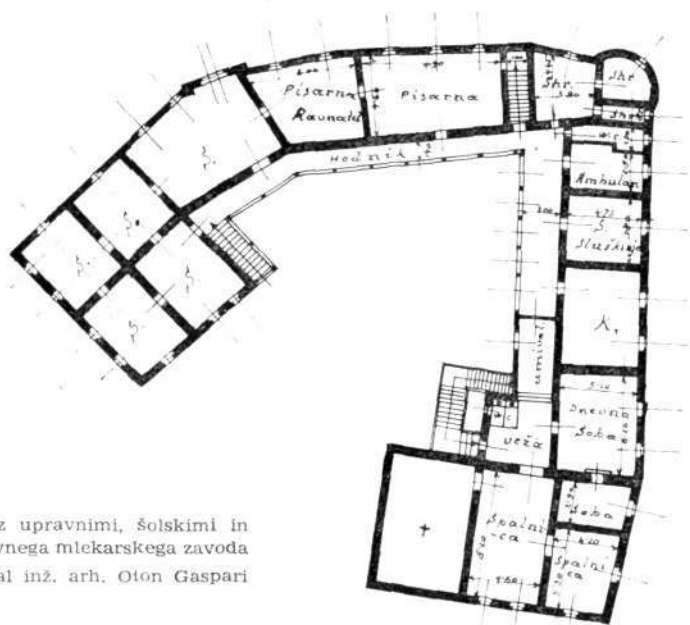
Mimo poglobitve dejavnosti — podajanje strokovnega pouka iz mlekarstva — pa zavodovo vodstvo ni zanemarilo nenehno opozarjati zavodove gospodarje, da mu zgrade lasten, dostojen dom. Toda zaman so bila vsa prizadevanja šole in kazalo je, da pristojna oblastva, niso imela posluha, da bi rešila zavod negotovega provizorija in gostajstva. Vzrok za takšno nezanimanje utegne biti tudi v tem, ker so se za zavod pristojna oblastva nenehno menjavala. V času svojega obstoja, komaj petnajst let, je mlekarška šola trikrat menjala svoje gospodarje: kmetijsko ministrstvo, ljubljansko oblast, dravsko banovino in zopet kmetijsko ministrstvo. Slišati je bilo tudi izgovore, češ da služi zavod potrebam vse države in naj rešijo ta problem v Beogradu. Načelno kmetijsko

# Internat

pritličje



I. nadstropje



Tloris puštalskega gradu z upravnimi, šolskimi in internatskimi prostori državnega mlečarskega zavoda  
Narisal inž. arh. Oton Gaspari

ministrstvo temu ni ugovarjalo. Ko je zavod v letu 1935 prišel ponovno pod državni budžet in so ga povzdignili v državni mlekarški zavod, smo bili rešitvi že zelo blizu. Vendar je kmetijsko ministrstvo postavilo pogoje, da preskrbe škofjeloška ali starološka občina za zgradbo in ekonomijo mlekarškega zavoda najmanj 5 ha zemljišča. Tej zahtevi je starološka občina takoj ugodila in se obvezala preskrbeti zahtevanih 5 ha na izbranem zemljišču pri suški cerkvi oziroma pod Strahlovim gradom ob selški Sori. Zemljišče pod Kamnitnikom postavljenim pogojem namreč ni več ustrezalo. V kmetijskem ministrstvu v Beogradu so tudi izjavili, da bodo za novogradnje drž. mlekarškega zavoda v Škofji Loki dovolili ustrezen kredit v proračunskem letu 1939/40 in da bo treba zidati v etapah. Medtem pa so za kulisami izmaknili zavod iz Škofje Loke, verjetno zaradi nezadostne budnosti Ločanov.

V vsem obdobju obstoja v Škofji Loki so opravljali zavodovi uslužbenci poleg svojih poklicnih dolžnosti tudi plodno izvenšolsko delo. Sodelovali so v malodane vseh pomembnejših akcijah za povzdigo mlekarstva v Sloveniji, tako npr. pri ustanovitvah novih mlekarških in živinorejskih zadrug, pri prireditvah kmetijskih in mlekarških razstav, sodelovali so v strokovno posvetovalni službi, prirejali so strokovna predavanja in tečaje, pisali teste v strokovne liste, skripta ipd. Zavodov mlekarški laboratorij je izdelal lepo znanstveno študijo o gorenjskem mleku, opravljal je mikrobiološke in kemične analize mleka in mlekarških izdelkov ter zalagal mlekarške obrate v državi z mikrobiološkimi cepivi za izdelavo sirov in surovega masla. Vse takšne in podobne dejavnosti so opravljali zavodovi uslužbenci po večini zastonj, poželi pa so kaj malo priznanja.

Učiteljski zbor drž. mlekarškega zavoda v Škofji Loki je predstavljal v predvojnem merilu takrat najbolj priznane mlekarške strokovnjake, zaslužne delavce v kmetijstvu, odlične strojno-tehnične izvedence in gospodarstvenike. Le žal, da kader zavodovih uslužbencev ni mogel ali pa ni hotel ostati stalen. Služba na zavodu je bila zahtevna, kaj skromno nagrajevana, posebno pa nestanovitna. Takšnih ugodnosti, kakršne so uživali uslužbenci drugih kmetijskih šol, kakor naturalna stanovanja, prejemanje naturalij zastonj ali po znižanih cenah, prejemanje posebnih nagrad ipd., na drž. mlekarškem zavodu v Škofji Loki ni bilo. Edina ugodnost je bila uslužbenska menza, ki pa tudi ni bila mnogo cenejša kakor v drugih gostiščih v Škofji Loki.

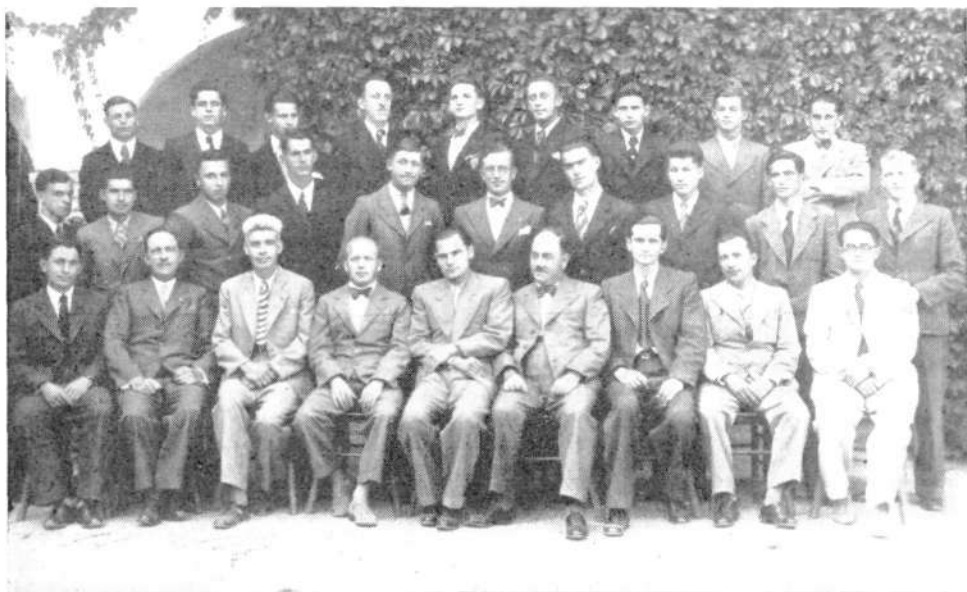
V različnih obdobjih zavodovega obstoja v Škofji Loki so na njem poučevali, ali kot stalni nameščenci ali kot honorarni predavatelji, ti-le tovariši:

Stalni učitelji in mojstri: Ivan Benko, inž. Jože Berkopec, Stanko Grahek, inž. Ivo Jelačin, Franjo Pavlica, inž. Dušan Pavličič, Peter Panjan, Anton Pevec, Jakob Podlipnik, inž. Srečko Šabec, dr. inž. Karol Vrečko in Andrej Zega.

Honorarni predavatelji: dr. Joža Basaj in Miloš Štibler (zadružništvo), inž. Gvidon Gulič in inž. Jože Mikič (splošno strojeslovje in nauk o strežbi parnih kotlov), veterinar Franjo Goljar in dr. Leo Kocjan (živinozdravstvo), dr. Ivan Hubad, dr. Viktor Kocijančič in dr. Jože Rant (higiena), Alojzij Obersne in Andrej Zega (knjigovodstvo in nauk o trgovini z mlekom), Josip Šuštič (nauk o pridelovanju krme), Vinko Zahrastnik (slovenski jezik), Josip Šimenc, Viktorijan Demšar in Melhior Golob (verouk).

Praktična dela v mlekarškem šolskem obratu so vodili: strokovni učitelji Anton Pevec, Ivan Benko in Franjo Pavlica ter sirarski mojstri Rudolf Linke, Jakob Podlipnik, Stanko Grahek in Peter Panjan.





Ob zaključku 2. dveletnega mlekarsko-sirarskega tečaja na drž. mlekarskem zavodu julija 1939 (Sedijo od leve: Stanko Grahek, Franjo Pavlica, Andrej Zega, dr. Viktor Kocijančič, inž. Boro Obradović — predsednik izpitne komisije, inž. Srečko Šabec, inž. Josip Miklič, dr. Leon Kocjan, inž. Jože Berkopec, za njim na kraju Peter Panjan)

V mlekarskem poizkusnem laboratoriju so delali: inž. Joža Berkopec (kemija), inž. Ivo Jelačin, dr. inž. Karol Vrečko (splošni laboratorij za rutinska preizkušanja), inž. Dušan Pavličič (kemija in rutinska preizkušanja), inž. Aleksander Konjajev in inž. Srečko Šabec (mikrobiologija).

Terensko službo v pridobitnem prostoru za mleko je opravljal inž. Viktor Bajec.

Administrativno službo so opravljali, po vrsti: Ivan Berdon, Pepca Izda, Franc Dagarin, Betka Pokorn, Andrej Zega, Viktor Gračner, Vilko Lavšin in Julka Kalan.

Gospodinja je bila v zadnjih letih obstoja drž. mlekarskega zavoda Pepca Novak, njena pomočnica pa Pavlina Miklič.

Vodja mlekarske šole v dolžnosti in od l. 1935 direktor drž. mlekarskega zavoda je bil do konca njegovega obstoja inž. Srečko Šabec.

Konec delovanja drž. mlekarskega zavoda v Škofji Loki pade na dan 31. marca 1941, ko je bila uprava zavoda prisiljena predčasno zaključiti drugo šolsko leto 12. sirarsko-mlekarskega tečaja zaradi vpoklica učiteljev in ravnatelja na orožne vaje. Po kapitulaciji predaprilske Jugoslavije je bila poglavitna skrb šolskega vodstva rešiti, kar se je še rešiti dalo. Ves dragocenejši šolski inventar (opremo laboratorijev, novo kuhinjsko opremo in nekaj posteljnine) smo skrivoma prepeljali v Kranj in jo poskrili v prostorih nove združne mlekarne.

Učiteljsko in internatsko osebje se je razbežalo na vse vetrove. Vztrajali so samo oba sirarska mojstra Stanko Grahek in Peter Panjan ter nekdanji direktor inž. Srečko Šabec. Oba mojstra sta se odslej zaposlila v mlekarski

zadrugi v Škofji Loki, inž. Šabca pa so Nemci odvedli že 4. novembra 1941 v Velikovec na službovanje pri tamkajšnji kmetijski šoli.

Žrtve okupatorjevega nasilja so bile velike med nekdanjimi učenci in tudi med učitelji: 12 učencev in 2 učitelja, dr. Viktor Kocijančič in strokovni učitelj Franjo Pavlica, so dali življenje za novo Jugoslavijo.

## ODHOD

Ves čas svojega obstoja v Škofji Loki je živel mlekarska šola v stalni negotovosti in nemiru, da jo njeni pogosto se menjajoči gospodarji ne bodo preselili kam drugam, kajti poizkusov take vrste je doživljala nič koliko. Posebno nevarna so bila prva leta njenega obstoja, ko je propadla kupčija za puštalski grad in posestvo, za gradnjo lastnega doma in nove mlekarne pa pri pristojnih oblasteh ni bilo pravega razumevanja in ne sredstev. Poročila in prošnje šolske uprave, naj že vendar enkrat ukinejo kaj malo ugleden provizorij mlekarske šole v Škofji Loki, razen večnih obljub niso našle zadovoljivega odmeva. Zavodovi gospodarji so preslišali tudi zelo širokogrudno izjavo starološke občine, da je pri volji podariti 5 ha zemljišča za gradnjo novih šolskih objektov, kar je takrat pomenilo za občino veliko žrtev in breme. Nasprotno so pa prihajali od domačih in osrednjih oblasti predlogi in priporočila, naj bi mlekarsko šolo premestili drugam. Zadnji takšen predlog je poslala ljubljanska banska uprava v letu 1934, v katerem je pozvala šolsko upravo naj preudari, če bi bilo prav za mlekarsko šolo kupiti posestvo in graščino na Brdu nad Kranjem in jo potem tja preseliti. Seveda je zavodovo vodstvo ta predlog kot neprimeren odklonilo in vztrajalo, naj ostane šola v Škofji Loki.

Končno pa so leta 1938 le našli rešitev, toda usodno za Škofjo Loko: Nekemu od dravske banovine je padlo na pamet kombinirati zgraditev Gorenjskih mlekarn v Čirčah pri Kranju z novogradnjo poslopij za državni mlekarski zavod. Vsi ugovori in dokazovanja vodstva tega zavoda v Škofji Loki, češ da je takšna rešitev zgrešena in docela nepotrebna, so izzveneli v prazno. In tako se je zgodilo, da se je kmetijsko ministrstvo v Beogradu po predlogu ljubljanske banske uprave in po intervenciji političnih dejavnikov odločilo in privolilo v premestitev mlekarskega zavoda iz Škofje Loke v Kranj. Podoba je bila, da so stali takrat loški odgovorni ljudje neprizadeto ob strani.

Po odločitvi, da se mora državni mlekarski zavod pripraviti na selitev iz Škofje Loke v Kranj, je zavodovo vodstvo še razpisalo in začelo zadnji dveletni mlekarski tečaj v Škofji Loki, ki pa ga nismo mogli končati v določenem roku. Zaključili smo ga predčasno 31. marca 1941, ko smo stali že v objemu druge svetovne vojne. Zavodovo opravilo smo deloma, dragoceni laboratorijski inventar pa v celoti preselili v Kranj, ko je okupator že segal po njem. Mlekarske stroje, kolikor so bili last drž. mlekarskega zavoda, je ban dravske banovine z nazaj datiranim odlokom podaril mlekarski zadrugi v Škofji Loki, češ da bi jih okupator ne zaplenil.

Mlekarsko šolo so Ločani zgubili, ker je niso znali ali pa je niso hoteli braniti. Nam pa, ki smo v njej delali, jo izoblikovali do zavidljive popolnosti, ji širili ugled in ji utrjevali dobro ime, nam je bilo hudo, ko smo zapuščali prijazno mesto in njegove prebivalce. Res, delati se da povsod, toda uspehov, kakršne smo s trudom dosegli v Škofji Loki oziroma v njeni okolici, na novem delovišču še nismo mogli pokazati. Poleg tega pa je Škofja Loka kakor ustvarjena za šole: ima mirno in zdravo lego, krasno okolico za gibanje na dobrem

zraku, čudovite zgodovinske spomenike, dve topli reki za kopanje poleti na prostem, in kar jo posebno odlikuje, za napredek dovezetno okoliško kmečko prebivalstvo. Za uspešno delovanje zavoda, kakršna je bila mlekarska šola, pa ima kraj še to prednost, da leži v sotočju dveh dolin in ob robu Sorškega polja; leži torej v sredini prostora, ki je po svoji legi, po pedološki sestavi tal in po svoji gospodarski ureditvi zelo primeren za proizvodnjo dobrega mleka in za njegov nagel dovoz do mlekarne ter odtok do potrošniških središč.

Le čemu je bilo potrebno zavod preseliti drugam?

## Résumé

### L'ÉCOLE LAITIÈRE DANS NOTRE VILLE

La première école laitière en Slovénie fut fondée en 1907 à Vrhnika. Elle subsista jusqu'à la 1<sup>e</sup> Guerre Mondiale. Après la guerre il n'y avait pas d'institution du genre dans toute la Yougoslavie. Comme en matière de laiterie c'était la Slovénie qui était la plus développée, le Ministère de l'agriculture à Belgrade fonda le 26 août 1926 à Škofja Loka une Ecole agricole spéciale pour la laiterie. Le 1<sup>er</sup> août 1927 commença le premier cours de laiterie-fromagerie. L'institution eut des locaux provisoires dans trois maisons. Le cours pratique se déroulait dans la vieille laiterie coopérative qui fonctionnait déjà depuis 1899. En 1929, l'école laitière reprit la laiterie de la coopérative et l'améliora en quelques années. Elle fonda un laboratoire laitier avec une section laitière générale, chimique et bactériologique.

L'école formait les travailleurs professionnels pour les laiteries, c.-à-d. les préparateurs du lait de consommation, les fromagers et les beurriers, les opérateurs d'installations laitières et les chauffeurs de moindres chaudières. Les élèves apprenaient aussi à analyser le lait et les produits laitiers et à préparer des cultures de bactéries pures. Au début, les cours durèrent 5 mois, à la fin 2 ans. En tout il n'y eut que 12 cours, chacun avait de 10 à 18 élèves. Ceux-ci étaient de la Slovénie, des autres parties de la Yougoslavie et du Littoral, qui faisait alors partie de l'Italie. L'examen terminal fut passé par 159 élèves.

Dès le début, l'école laitière essaya d'acheter le château de Puštal du baron Wolkensperg; avec le temps elle y put louer assez de locaux pour y installer l'internat, une salle d'étude et un bureau. En 1935, le Ministère de l'agriculture éleva l'école au rang d'établissement laitier d'Etat, avec l'intention de lui construire un édifice spécial. La commune de Stara Loka s'engageait de son côté à fournir 5 ha de terrain approprié pour l'établissement. Mais en 1938, l'administration de la préfecture de la Drave décida de construire à Kranj, à la fois avec les laiteries de la Haute Carniole, aussi les bâtiments d'un établissement laitier d'Etat. Ainsi, l'école laitière était transférée à Kranj. A Škofja Loka, le dernier cours se termina le 31. 3. 1941, au début de l'occupation allemande.

Du point de vue professionnel, le transfert n'était pas nécessaire, puisque Škofja Loka convient parfaitement comme siège de l'école laitière, parce qu'elle est située au milieu d'une région qui, selon la composition pédologique du sol et l'organisation économique, est très convenable pour la production d'un bon lait et son transport rapide à la laiterie et, de là, aux centres de consommation.