

Viharnik

GLASILO DELOVNE ORGANIZACIJE LESNA SLOVENIJA GRADEC - GOZDARSTVO IN LESNA INDUSTRIJA N. SOL. O.

LETO XV — ŠTEVILKA 11

NOVEMBER 1983

POŠTINA PLAČANA

DELOVNA SKUPINA RS ZSS V LESNI

V prvi polovici meseca oktobra je obiskala našo delovno organizacijo delovna skupina Republiškega sindikata zveze sindikatov Slovenije. Skupaj z izvršnim odborom sindikata Lesne so razpravljali o aktualni problematiki v Lesni in vključevanju sindikata pri reševanju te problematike.

Že v uvodu je član RS ZSS Brane Mišič povedal, da je mnenje sindikata na nivoju republike, da v delovnih organizacijah ne bi več pisali in sprejemali novih stabilizacijskih programov, temveč bi bili le-ti vključeni in sprejeti z letnimi plani.

Glavni del razprave je bil namenjen aktivnostim pri izdelavi novega sistema nagrajevanja delavcev v Lesni in problematiki osebnih dohodkov v tem trenutku, s tem v zvezi pa vloga sindikata pri izvajanju socialne politike.

Ob koncu je tekel razgovor o metodah dela sindikata, odnosih z občinskimi, medobčinskimi in republiški sindikati ter o povezovanju z ostalimi družbenopolitičnimi in samoupravnimi organi.

Izvršni odbor konference sindikata Lesne je ocenil, da je bila aktivnost sindikata v Lesni v lanskem in letošnjem letu zelo močna. Slabe rezultate ob koncu leta 1982 in v zvezi s temi nastale probleme je konferenca zelo kritično ocenila in nakazala rešitve. Na eni izmed konferenc je bil obravnavan sanacijski program za TSP Radlje—Podvelka, ki je dobil podporo in tudi ni več negativnih stališč do tega TOZD. Vsi ti problemi so vplivali na osebne dohodke, ki smo jih v Lesni že v začetku leta zelo nizko planirali, do konca meseca maja pa smo jih le s težavo zadrževali na nivoju rezultatov. Z izboljševanjem rezultatov so se osebni dohodki gibali v okviru ustvarjenega dohodka, vendar so še vedno zelo nizki in ocenjujemo, da ima še vedno deset do petnajst odstotkov delavcev mesečno prejemke pod milijon starih dinarjev.

Odraž višine osebnih dohodkov so tudi slabše politične razmere, kar smo v Lesni čutili predvsem v prvih mesecih letošnjega leta. Večjih problemov sicer nismo beležili, vendar pa je bilo v dveh temeljnih organizacijah stanje zelo pereče tik pred prekinitvijo dela.

V Lesni pripravljamo nov sistem nagrajevanja. TOZD so že sprejeli nove razvide del. V razpravah o predvidenem prispevku po temeljnih organizacijah smo ugotavljali, da so v sistemu doseženi cilji konference sindikata Lesne in, da je metodolo-

gija sprejemljiva. Večina pripomb se nanaša na izračun grup.

Komisija ima pri delu velike težave, veliko je interesov in želja, ki jih ni mogoče uskladiti, največ problemov pa je pri usklajevanju po panogah.

Brane Mišič je menil, da sistem zajema preveč kriterijev o skupnih osnovah. Le-ti bi morali biti sestavni del pravilnikov posameznih TOZD. Komisija bi morala imeti dovolj časa za delo; člani bi morali biti razbremenjeni vseh drugih nalog, dokler sistem ne bo sprejet. Opredeliti je potrebno tudi odgovornost. Strokovni delavci naj nosijo vso strokovno odgovornost, sindikat pa naj se v to ne spušča. Dela na novem sistemu naj bodo čimprej zaključena, čeprav vemo, da idealnih razmerij ne bomo našli in da nikoli ne bomo prav vsi zadovoljni. Brane Mišič je ponudil tu-



Spravilo

STUDIJSKA KNJIŽNICA
RAVNE

di pomoč RS ZSS in dejal, da bo osebno sodeloval pri izdelavi našega sistema nagrajevanja. Izvršni odbor sindikata Lesne je seznanil tudi o stališčih RS ZSS o razporejanju in delitvi osebnih dohodkov:

- realni osebni dohodek naj ne pada,
- realni osebni dohodek naj se giblje v mejah produktivnosti,
- delavci v posameznih panogah naj se dogovorijo o minimalni akumulaciji in metodologiji delitve osebnih dohodkov,
- o vseh ostalih vplivih na višino osebnih dohodkov naj delavci sami odločajo,
- delavec mora biti o vsem sproti obveščen in vključen v aktivnosti ter motiviran za sodelovanje.

V nadaljevanju je tekla razprava o vlogi sindikata pri izvajanju socialne politike. Izvršni odbor sindikata Lesne je ugotovil, da je bilo na tem področju veliko narejenega,

med drugim lahko omenimo akcijo sindikata o formiranju skladov skupne porabe z namenskimi združevanjem sredstev za TOZD, ki si teh skladov niso mogli sami ustvariti.

Tudi tu so se člani ustavili pri osebnih dohodkih. Član izvršnega odbora iz tovarne pohišstva Prevalje je lepo povedal, da smo se v Lesni držali resolucij o zadrževanju osebnih dohodkov, da dosegamo plane in ustvarjamo večji dohodek, ne obvladujemo pa cen, ki jih nihče več ne kontrolira. Dejal je, da se bo moral sindikat bolj vključiti v to področje in vztrajati pri tem, da se bodo tudi cene gibale v mejah resolucije.

Ob koncu svoje razprave je dejal, da mora biti vsako delo toliko vrednoteno, da se bo delavec lahko preživljal s svojim osebnim dohodkom, nikakor pa niso sprejemljivi predlogi o socialnih podporah.

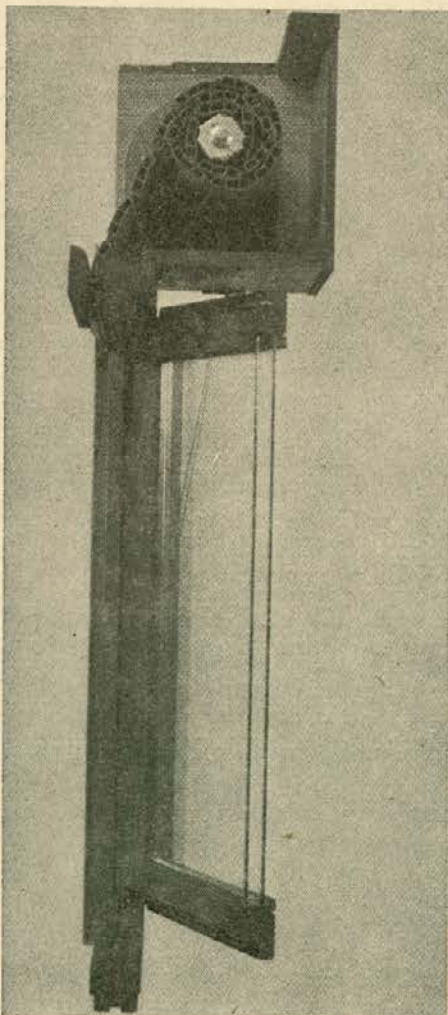
V obravnavi metod dela sindikata, o odnosih s samoupravnimi organi, občinskimi in medobčinskimi ter re-

publiškimi sindikati je izvršni odbor konference Lesne ugotovil, da je sodelovanje s samoupravnimi organi dobro. Predvsem lahko to trdimo za sodelovanje med sindikatom in delavskim svetom Lesne.

Delo na družbenopolitičnem področju je zelo zahtevno in obsežno, zato je bil ponovno izrečen predlog o namestitvi profesionalnega delavca za to področje.

Delovna komisija RS ZSS pa je ugotavljala, da je povezanost z občinskimi in republiškimi organizacijami še prešibka, zato so zagotovili, da bodo v bodoče pogosteje vzpostavljali žive stike z osnovnimi organizacijami sindikata in nas večkrat obiskali. Člani izvršnega odbora so izoblikovali tudi predlog o formiranju medobčinskega odbora sindikata za posamezne panoge dejavnosti, ker bi bili na tak način bolj informirani in bi lažje reševali skupne probleme.

Ida Robnik



Izvajanje sanacijskega programa v TSP Radlje-Podvelka

Za prvih pet mesecev sanacijskega programa, ki ga izvajamo v TOZD, je značilno, da je bilo potrebno vse spremembe v proizvodnji glede prestrukturiranja ter porazdelitve po posameznih enotah na osnovi sprememb, ki smo jih realizirali do 1. 5., tudi praktično realizirati.

Pri vsakem novem izdelku ali novi obliki izdelka (lepljen profil) smo se srečevali s tehnološkimi in organizacijskimi problemi, kar je bila tudi ovira, da nismo dosegali fizičnega obsega proizvodnje tako, kot smo to predvidevali v sanacijskem programu.

V tem obdobju smo osvojili nekaj novih izdelkov za nove kupce, tako na področju izvoza, kakor tudi domačega trga. Zaradi obstoječe tehnologije, ki je prilagojena proizvodnji oken, imamo precej tehnoloških problemov pri proizvodnji novih izdelkov. Lahko trdimo, da smo do konca septembra uspeli rešiti več ali manj vse tehnološke probleme, ki jih je bilo mogoče rešiti z obstoječo tehnologijo.

Zaradi številnih sprememb je prišla do izraza organizacija vodenja

proizvodnje, ki jo venomer izpopolnjujemo, še vedno pa je eden od vzrokov za nedoseganje fizičnega obsega proizvodnje. V tem obdobju sanacije smo poskušali s fizičnim delom nadoknaditi izpade proizvodnje, ki smo jih utrpeli zaradi omenjenih sprememb v tehnologiji, pa tudi zaradi organizacijskih slabosti. Tako smo se v mesecu avgustu odpovedali kolektivnemu dopustu. V juliju in avgustu je bil v TOZD čutiti velik pritisk za koriščenje letnega dopusta, kar se je v proizvodnji tudi močno odražalo.

Glede na spremenjene tržne razmere in veliko povpraševanje po oknih IZOLIR in INTRO, smo na delavskem svetu s podporo političnih organizacij TOZD sprejeli posebne ukrepe o delovnem času, da bi zagotovili proizvodnjo, ki jo lahko plasiramo na tržišče. Ta ukrep bo opazen predvsem v zadnjem trimesečju.

Fizičen obseg proizvodnje izražen v pm3 smo v letošnjem letu dosegali takole:

1. 1.—31. 3. 1983 — 103 %
ali 13.439 pm³
1. 4.—30. 6. 1983 — 98 %
ali 14.069 pm³
1. 7.—30. 9. 1983 — 96 %
ali 17.302 pm³
1. 1.—30. 9. 1983 — 99 %
ali 44.810 pm³

Ob podpori družbenopolitične skupnosti smo kljub zakonodaji uspeli nekoliko povišati osebne dohodke tako, da smo delavce vsaj delno stimulirali za delo ob omenjenih spremembah. Uspeli smo tudi zaposliti potrebno število delavcev. Kvalifi-
cijska struktura zaposlenih še vedno

ne odgovarja potrebam, to pa bomo lahko dosegli le z višjim OD. V TOZD se zavedamo, da bo možno doseči višje OD le ob uspeli izvedbi sanacije.

V stroških predstavljajo izredno visoko postavko obresti kreditov, ki so višje od planiranih v sanacijskem programu predvsem na račun nepravčasno pokrite izgube ter višjih obrestnih mer za sanacijske kredite nekaterih sanatorjev, kot je bilo to predvideno v sanacijskem programu.

Pomemben problem, ki zmanjšuje proizvodnjo posebno pri lepljenih profilih, je kvaliteta žaganega lesa. Problem predstavlja pomanjkanje

kvalitete ČPČ za izvoz, zaradi česar ne izpolnjujemo obveznosti do inozemskega kupca, na drugi strani pa pretežna količina žaganega lesa III. kvalitete, ki zmanjšuje kapaciteto proizvodne linije lepljenec ter izkoristek žaganega lesa. Pri oskrbi z žaganim lesom je bilo v LESNI storjenega že veliko, vendar bo tu potrebno storiti še več. Problemi nastopajo tudi v oskrbi z ostalimi materiali, posebej še s PVC granulatom.

Prodaja izdelkov, posebej še zalog IZOLIR in INTRO oken je potekala uspešno.

Janez KOMLJANEC, inž.

Kaj je organizacija

V praksi iz dneva v dan uporabljamo besedo »organizacija«. Kadar nastajajo problemi in z njimi slab poslovni rezultat, največkrat trdimo, da je temu kriva slaba organizacija.

Če pogledamo uporabo besede »organizacija« vidimo, da so že stari Grki uporabljali besedo »ERGON«, kar je pomenilo orodje, pripomoček.

Aristotel navaja v svojih delih »ORGANON«, kar razlaga kot neko notranjo vsebino človekovih spoznanj.

Moderna doba uporablja besedo »ORGANIZACIJA« za skupek postopkov, metod, procesov ustvarjanja ciljno usmerjenih razmerij med ljudmi in sredstvi (služi kot orodje za uresničitev ciljev).

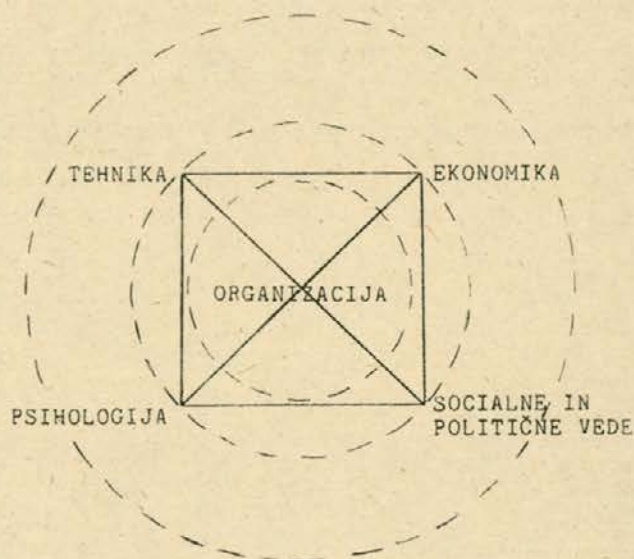
Organizacija je pogoj za gospodarjenje, sredstvo za doseganje družbenih ciljev in možnost uresničitve večjih nalog.

Zanimiv je znanstvenik Urwic s svojim kvadratom (Urwickov kvadrat).

Iz kvadrata je razvidno, da organizacijo predstavljajo štiri področja, ki pa sama po sebi v sistemu ne morejo delovati in je zato med njimi potrebna nujna povezava in usklajevanje. Vse to skupaj imenujemo organizacija.

Že iz omenjene trditve vidimo, da besedo organizacija nepravilno uporabljamo, ko se problem pojavi na eni izmed teh različnih področjih. Probleme je potrebno konkretizirati in jih opredeliti resnično tam, kjer nastajajo. Zelo pogosto trdimo, da je vsega kriva organizacija. Iz navedenega pa vidimo, da je organizacija vse, kar v sistemu obstaja in če je organizacija odpovedala, so odpovedala vsa 4 področja. Takrat sistem razpade, oziroma ni nobenih možnosti, da bi organizacija kot takšna še lahko obstajala.

Znotraj štirih vej, ki so razvidne iz Urwickovega kvadrata, se pojavlja cela vrsta različnih področij osnovne skupine. Npr. tehnika je širok pojem, zato spadajo v ta okvir različne vede: tehnologija materialov,



tehnologija obdelave, študij časa in dela, ergonomija, kontrola kvalitete, fizika, kemija...

Ugotavljanje vzrokov nepravilnosti bi bilo primer-
no v posameznih skupinah področij, ne pa, da za vse
krivimo organizacijo. Redko v praksi vsi ti mehaniz-
mi na enkrat odpovedo, ali so v vseh organizacijskih
enotah enako veliki problemi.

Jasno pa je, da s tem, ko problem nakažemo bolj
točno, kje nastaja, nehote izpostavljammo odgovornost
posamezne službe v organizacijski strukturi sistema.
Da se temu izognemo, pač uporabljamo trditev, da ima-
mo slabo organizacijo.

Iz navedenega sledi, da je znanje vodilnih in vod-
stvenih potrebno na vseh področjih organizacijskih ved.
V kolikor posameznik ali skupina daje poudarek samo
enemu področju (npr. tehnologiji), sistem ne deluje
skladno in ne daje najboljših rezultatov. Naloga vodil-
nih in vodstvenih struktur je urediti upravljanje tako,
da bomo prišli do zaželjenih poslovnih uspehov po naj-
krajši poti z najmanjšimi stroški. Trenutna uspešnost
ne sme predstavljati trajnega zadovoljstva, pač pa mo-
ramo stremeti za nenehno izboljšanje obstoječega
stanja.

Marjan Strmšnik

Delavci DO LESNE so letos letovali na Jadranu

V hotelu Bernardin imamo pogodbeno pet sob z 1—5 ležišč. V letošnji sezoni smo pogodbo podaljšali še za nadaljnjih 5 let. S sobami in hrano smo bili v hotelu Bernardin zadovoljni. Nekoliko godrnjanja je bilo med delavci, ki so stanovali pri zasebnikih in se hranili v hotelu Bernardin. Zaradi tega smo se odločili, da prihodnjo sezono ne bomo več najemali zasebnih sob v Portorožu.

Novost v letošnji sezoni so bile tri sobe pri zasebniku v Velem Maju, katere smo najeli v času od 10. 7.—29. 8. Kljub temu, da je do obale ca 700 m, so bili delavci pri »Miletu« zadovoljni. Sobe s tremi ležišči se nahajajo v zgornji etaži, na razpolago sta še dva WC, kopalnica, skupna kuhinja z vso opremo in jedilnica. Pred hišo je parkirni prostor ter zelenica, primerna za igro otrok.

Kot vam je znano, smo prejšnjo sezono nabavili pet kontejnerjev in jih postavili v Lanterna kamp pri Poreču. Letošnjo pomlad pa je ekipa TOZD gradnje naredila betonske podstavke za kontejnerje ter priklopila vodo in kanalizacijo. Bivanje v kon-

tejnijih je zelo prijetno, saj so postavljeni pod borovci in proč od glavnega vrveža. Nekatere moti dostop do plaže, ki je po strmih stopnicah. Vodilni delavci kampa so nam povedali, da nameravajo v najkrajšem času urediti tudi boljši dostop do plaže.

V Selcah je ostalo vse po starem. Vsako leto ostaja bojazen, da bomo morali naslednjo sezono hišice podreti zaradi videza, dotrajanosti in utesnenosti. V tej sezoni je bilo nekoliko negotovanja zaradi električnih kühalníkov, ki so se pomešali po hišicah, kajti plinske kühalníke smo morali odstraniti. Vse našete pomanjkljivosti odtehta v Selcah lepo urejena plaža in prijetno mesto, ki je polno turistov in zabave.

Nekaj km nazaj od Selc se razprostira pred nami eleganten velikan »Titov most«, po katerem pridemo do zelenega Punata na otoku Krku v avtokamp Pila, kjer imamo postavljenih pet prikolic. Pred pričetkom sezone smo obnovili inventar prikolic in prevleke na sedežnih garniturah. Zaradi prostorske stiske so prikolice pretesno skupaj. Že pred dvema letoma smo se

odločili, da bomo eno prikolico prestavili v FKK — Akapula, ki je oddaljen samo pet km. FKK Akapulko so pred letošnjo sezono odlično uredili; zgradili so nov market, ki je zelo dobro založen, v kampu je več umivalnic s toplo vodo, rekreacijski center in zelo čisto morje tako, da bodo naslednjo sezono tudi pristaši FKK zadovoljni.

Nazadnje naj omenim še Filip Jakov, ki je najbolj oddaljen. Vsi, ki so že bili v domu, vedo, da je bivanje v Filip Jakovu prijetno, postrežba solidna, hrana dobra, za vse omenjeno pa se moramo zahvaliti zakoncema Cestnik, ki sta bila že peto leto upravnik doma. Število ležišč je nespremenjeno, to je devet sob v domu in sedem sob pri zasebniku tov. Majci. Oprema v domu je že dotrajana, zaradi tega moramo razmisliti, kako bi jo obnovili.

Kljub bojazni, so bile vse počitniške kapacitete zasedene. Še vedno je največ prijav za prikolice in kontejnerje, ker je takšen način letovanja pač najcenejši in za marsikoga najudobnejši.

KORIŠČENJE PENZIONOV PO TOZD V POČITNIŠKIH DOMOVH ZA LETO 1983

TOZD	FILIP JAKOV				PORTOROŽ				LATARNA KAMP		PUNAT		POREČ VELI MAJ		SELCE	
	osebe		penzion		osebe		penzion		osebe	dni	osebe	dni	osebe	dni	osebe	dni
	odrasli	otroci	celi	pol.	odrasli	otroci	celi	pol.								
Blagovni promet	26	15	280	100	12	4	140	10	6	20	21	50	3	10	4	10
Nova oprema	4	4	40	40	15	4	180	20	4	10	—	—	—	—	6	24
Delovna skupnost	20	12	188	110	26	5	264	40	21	50	34	80	4	10	27	67
Gozd. Radlje	2	1	20	10	10	3	82	27	5	10	—	—	—	—	—	—
Interna banka	—	—	—	—	4	3	50	10	14	40	5	20	—	—	12	30
Transport in ser. Pameče	11	5	146	30	7	6	100	30	—	—	25	68	3	10	—	—
TSP Radlje	27	13	300	80	4	3	50	10	—	—	4	10	6	20	15	40
TP Prevalje	4	3	40	30	4	3	40	30	10	30	—	—	12	30	8	30
Žaga Mislinja	—	—	—	—	2	—	20	—	6	10	4	10	—	—	1	5
Gozdarstvo Črna	12	7	130	60	4	1	40	10	—	—	2	10	2	10	5	10
TIP Otiški vrh	22	13	250	110	4	1	50	—	37	100	31	80	—	—	4	16
TP Pameče	12	6	120	50	5	3	70	10	30	90	12	35	—	—	24	60
Gozd. Slov. Gradec	—	—	—	—	2	—	20	—	—	—	—	—	—	—	—	—
Central. les. skl. Otiški vrh	—	—	—	—	2	1	20	10	—	—	—	—	8	20	7	20
TOK Slov. Gradec	9	5	90	60	5	—	50	—	—	—	3	10	—	—	—	—
Gozd. Mislinja	2	1	30	—	—	—	—	—	8	20	4	7	—	—	—	—
Gradnje Slov. Gradec	2	2	20	20	—	—	—	—	3	10	—	—	—	—	—	—
TOK Ravne	12	3	120	40	—	—	—	—	3	10	—	—	3	10	—	—
Žaga Mušenik	5	1	66	18	—	—	—	—	—	—	—	—	—	—	3	10
TOK Dravograd	4	2	40	20	—	—	—	—	—	—	4	10	—	—	—	—
TOK Radlje	2	1	20	10	—	—	—	—	—	—	—	—	—	—	—	—
Žaga Otiški vrh	5	2	50	20	—	—	—	—	—	—	—	—	—	—	15	40
Žaga Vuhred	—	—	—	—	—	—	—	—	—	—	—	—	—	—	4	10
Tuji	25	10	380	100	2	—	20	—	3	10	3	10	8	20	—	—
SKUPAJ	206	106	2330	908	108	37	1196	207	150	410	152	400	49	140	135	372

Delavci Agrottransporta iz Ptuja so koristili v Filip Jakovu 202 cela penziona, 72 polovičnih penzionov, 20 celih zajtrkov, 175 celih kosil, 10 polovičnih kosil, 78 celih večerij in 22 polovičnih večerij.

IZLETI:

Delavci TOZD gozd. Mislinja so v času od 25. 6. do 28. 6. 1983 koristili 56 celih penzionov, 30 polovičnih penzionov, 28 celih penzionov brez zajtrka, 15 polovičnih penzionov brez zajtrka, 6 celih kosil in večerij, 4 polovična kosila in večerje, 6 celih obrokov hrane, 4 polovične obroke hrane, 34 celih zajtrkov in 19 polovičnih zajtrkov.

Delavci CLS Otiški vrh so v času od 2. 9. do 6. 9. 1983 koristili 75 celih penzionov, 63 celih obrokov hrane, 25 večerij s prenočiščem, 21 večerij brez prenočišča, 46 celih zajtrkov in kosil.

Delavci TOK Radlje so v času od 29. 8. do 1. 9. 1983 koristili 100 celih penzionov, 246 celih kosil, 147 celih večerij, 50 celih zajtrkov.

Iz tabel je razvidno, da se je v primerjavi z lansko sezono število penzionov v Filip Jakovu povečalo za 93, v Portorožu zmanjšalo za 78 penzionov, v Punatu je letovalo 8 ljudi manj, kot prejšnje leto, v Selcah pa 1 več kot lani. V Lanterna kampu je letovalo 150 ljudi, v lanski sezoni 127, iz razloga, ker se je lani prva sezona pričela šele 10. 7. 1982, v Velem Maju pri Poreču je v času od 10. 7. do 29. 8. letovalo 49 ljudi. V lanski sezoni je odšlo na sindikalni izlet v Filip Jakov šest TOZD, letos samo trije, ponovno pa se je povečalo število tujih delavcev, ki so samo abonirani v naših domovih. Danica Petek

Delavci DSSP in DS IB za stroji

Zaradi velike fluktuacije delavcev, velikega števila bolniških, neizkoriščenih dopustov delavcev v proizvodnji, zlasti pa še zaradi močnega povpraševanja po naših izdelkih na trgu, naše temeljne organizacije vsem kupcem ne morejo ugoditi in ne morejo ustvariti niti minimalnih zalog.

Tega se delavci v DSSP in DS IB zavedamo, delavci v temeljnih organizacijah pa se počutijo preobremenjeni. Zato smo se odločili, da jim bomo pomagali na tak način, da jih bomo zamenjali za stroji. S tem bi pripomogli k večji proizvodnji in razbremenili delavce.

Predlog akcije, ki so ga dali člani poslovnega odbora, so podprle družbenopolitične organizacije in samoupravni organi v delovni skupnosti za opravljanje del skupnega pomena in v delovni skupnosti interne banke. Sklenili smo, da bo vsak delavec DSSP in DS IB, ki je zdrav, opravil pet delovnih dni na TOZD lesarstva; TSP Radlje-Podvelka, TP Pameče in TP Prevalje. Pri tem naj bi vsak bodisi s povečano storilnostjo, bodisi z delom izven delovnega časa do konca leta nadoknadil izgubljen čas za svoje delo.

Akcija je stekla. Lesarski sektor usklajuje potrebe po delavcih v TOZD z zmožnostmi, ki jih dajejo prostovoljno prijavljeni delavci, ki pa se za delo odločajo na podlagi razporeditve svojega dela.

Seveda pri tem nastaja veliko problemov, npr.: varstvo pri delu, negotovost o koristnosti takšne akcije in drugi očitki. Nekaj je gotovo! Vsaka sveža delovna sila za strojem bo dobrodošla, nespretnost se v veliki meri da nadoknaditi s prizadevnostjo in naše delo bo enakovredno delavčevemu iz temeljne organizacije. S tem bomo zapolnili vrzeli, ki nastajajo v proizvodnem procesu zaradi pomanjkanja delavcev in tako povečali proizvodnjo, kar je pogoj za izboljšanje položaja naše delovne organizacije in s tem trdnjše socialne varnosti delavca.

Bojan Cokan, ing.

KADROVANJE V POSLOVODNI ODBOR

Kolektivni poslovodni odbor Lesne Slovenj Gradec sestavljajo člani, ki so že drugič vršilci te dolžnosti. Mandat jim poteče 19. 1. 1984. Izvršni odbor konference sindikata Lesne je že na 13. seji, dne 12. 9. 1983 razpravljal o načinu kadrovanja v poslovodni odbor, ki naj bi bil tak, da bodo izbrani kandidati opravljali svoje naloge v rednem mandatu v skladu z zakonom in interesi Lesne. Predlagal je, da bi kandidate evidentirale družbenopolitične organizacije TOZD Lesne, izvršni odbor konference sindikata pa bi pripravil predlog in organiziral razgovore s predlaganimi kandidati.

Aktivnosti evidentiranih kandidatov v poslovodni odbor so tekle v mesecu septembru in oktobru, delovski svet delovne organizacije pa je na 11. seji razpisal prosta dela in naloge članov poslovnega odbora.

I. Robnik

ZIT SRS V GOSTEH NA LESNI

Upravni odbor zveze inženirjev in tehnikov gozdarstva in lesarstva SRS je imel svojo 3. redno sejo dne 19. 10. 1983 na področju Lesne Slovenj Gradec. Sejo je posvetil pripravi za jesensko posvetovanje, ki bo 19. novembra 1983 v Postojni, z aktualnim naslovom »Vloga in pomen znanstveno raziskovalnega dela v luči dolgoročnega razvoja gozdarstva in lesarstva Slovenije«.

Ob tej priložnosti so gostitelji Lesne seznanili člane ZIT z delovno organizacijo Lesna, z gozdovi na zahodnem Pohorju, ing. Dolinšek pa s pripravami za kongres IUFRO, čemur naj bi bilo v bodoče namenjeno še bolj aktivno sodelovanje področnih društev inženirjev in tehnikov.

Predsednik skupščine občine Slovenj Gradec pa je pozdravil člane upravnega odbora ZIT z željo, da bi se zveza in preko nje društva inženirjev in tehnikov organizirano aktivno vključevala v razreševanje tekoče in dolgoročne problematike v našem gospodarstvu in tudi družbenem življenju tako v republici Sloveniji kot v posameznih občinah.

Vida Vrhnjak

Ali se zavedamo?

Zemlja, korenine so v tebi, slovenske zemlje, korenine slovenstva so v tebi, globoko zraščene, nihče jih ni in jih ne bo izruval. Viharji zlomijo debla, iz korenin pa poženo nova drevesa, gostejša, lepša, polna novega življenja!

V današnjem, betonskem času pozabljamo na zemljo in korenine, na običaje vezane na letne čase, določene družinske dogodke in opravila.

Danes verjetno nikjer več ne dobi mlada mati, ob rojstvu otroka, žlico in pletar kruha za mlada usta in v znak blaginje. Običajne uspavanke, ki so jih matere pele otrokom pred počitkom, so nadomestili elektronski aparati, ki reproducirajo tuje popevke, otrokom nerazumljive.

Uspavanke, prirejene za različne starosti otrok, zapete za zamreženimi okni, s katerih je prihajal vonj po cvetju, so se brez dvoma globoko vtisnile v otrokovo zavest in plemenitile njegov značaj.

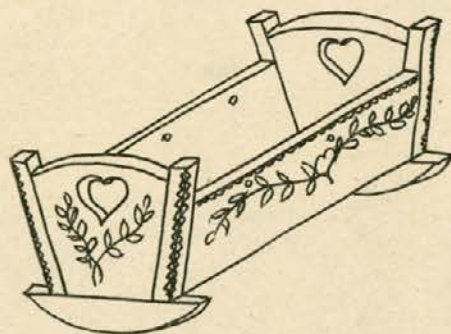
Škoda, da pozabljamo pri vzgoji otrok na stvari, ki so jih naši predniki skrbno gojili in prenašali iz roda v rod.

Redki so mladi starši, ki znajo svojemu otroku povedati, da slovenski šopek sestavljajo nagelj, rožmarin in roženkravt, s svojimi značilnimi vonji, ki mamijo duha in grejejo srce. Spomnimo se, da je lipa slovensko drevo, pod katerim so posedeli slovenski očanci in modrovali o težavah in napredku.

Velika škoda je, da tonejo v pozabo legende z vseh koncev Slovenije, ki so se porodile v človeški domišljiji in nihče ne ve, ne kje, ne kdaj.

Legenda pripoveduje, da so naši predniki, ki so bili pogani-ajdi, dobili od boginje ajdovo zrno z naročilom, da gredo tja, kjer bo ajdovo zrno v treh dneh pognalo kalček ter prično to zemljo obdelovati. Tako so naši predniki, mirni poljedelci, naselili sedanjo Slovenijo.

Legend, zgodb, pravljic, vraž o navadah in krajih ni bilo nikoli konec. Naši otroci jih ne poznajo več. Ne poznajo navad, narodne noše poznajo le še redki strokovnjaki, ljudje pa pozabljajo, da zginava del slovenske kulture.



Naši otroci vsega tega ne poznajo in že skoraj s prezirom gledajo na naše domače pesmi in običaje.

Kako naj otrok spoštuje in ljubi nekaj, česar mu nismo posredovali, česar ne pozna?

Kam naj mestni otrok zažene korenine, ko ga stiskata beton in asfalt, urbanizacija in modernizacija.

Te osnovne prvine imamo vse premalokrat v mislih, ko hočemo vzgojiti zdrav, zaveden in deloven slovenski rod, ki bo znal koristiti in dopolnjevati kulturno zakladnico svojih prednikov.

Miha Pušnik

Steljaraja v Kotljah

Hotuljsko prosvetno društvo je v nedeljo 9. oktobra 1983 pod pokroviteljstvom krajevne skupnosti Kotlje oživilo star hotuljski običaj steljarajo. Steljaraja je stara slovenska koroška oblika kmečke medsebojne pomoči pri pripravljanju stelje za zimo.

Pripravljanje stelje je namreč težko in naporno delo. Treba je veliko stelje za vso dolgo zimo. Napravljena pa mora biti v enem dnevu. Jesenski dnevi so kratki, zato je vsak kmet, ki je napravil steljo, potreboval pomoč sosedov. Seveda pa so naši predniki znali to izkoristiti tudi tako, da so združili delo s prijetnim. Steljaraja je bil pravi praznik za stare in mlade. Tedaj so se nasmejali, našalili, naplesali, dobro jedli in pili, pa še kaj drugega je prišlo vmes ob taki priložnosti.

Hotuljci so svojo steljarajo priredili na prostem. Pokazali so kleščenje s »kremplji« in z lestvami, košutenje, to je kleščenje mladih smrek, ravnanje stelje, zlaganje v kupe, odvoz stelje s konji domov. Delo v gozdu se je končalo s kresom ob zvonjenju k »večni luči«.

Umivanje rok po prihodu steljarajcev domov. Vse je povezano s petjem, šalami, vriskanjem.

Ni pa manjkalo tudi tistega steljarajevca, ki je zadnji z lučjo prišel na

steljarajo. Pa tudi brez »obšajdeznika«, ki je od sosedovih steljarajcev prinesel polno bučo, stramotilnih spisov in daril ni manjkalo. Ujeli so ga prej, kot jim je utegnil zbežati čez mejo. Bil je seveda hudo kaznovan, dobil je kol skozi rokave čez hrbet, da si ni mogel nič pomagati, pač pa je moral brez moči prenašati zbadljivke in zasmehovanje zlasti steljarajevk.

Vrhunec steljaraje je bilo lovljenje »rajclna«, smrekovega »prizemnikovca«, ki ima zelen vrh, steblo pa gladko in namazano z milom, da ga je težje prijeti. Za nagrado je dobil zmagovalac »pušelj«. To je šarkelj in vanj je bil zataknen vršiček mlade smrekice, okrašene s cigarami, cigareti in pisanimi trakovi, svečami na vrhu pa pušlje-nagelj in rožmarin.

Zmago in prejem pušeljca je moral zmagovalac seveda potrditi z vriskom in solo plesom z gospodarjevo hčerko. Ženske pa so iskale gumb v plevah. Tudi tu je zmagovalka prejela za nagrado »pušelj«. Zaplesati pa je morala solo z gospodarjevim sinom.

Na steljaraji je bilo ves dan dovolj jedi in pijače. Najprej je bila dopoldan »mala južina«, nato opoldan »južina«. Zvečer je bila prava gostija, ki se je začela z »župo z nudeljčiči«, nadaljevalo pa se je z govedino in »hrenovim

zosom«. Sledila je še cela vrsta »riht«: krapi, štrudl, pečenka, terjet, babja želhta, potica, zakuhan mošt, mežerli in tako naprej, nazadnje še pa kuhani in zabeljeni štrukelj, brez katerih hotuljske steljaraje sploh ne bi moglo biti. K sreči štrukeljnov na tej steljaraji niso ukradli, kar se je včasih večkrat zgodilo in povzročilo jezo in sramoto gospodinje.

Steljarajo sta vodila Gampretova gospodinja in gospodar. Gospodinja Slava se je prav posrečeno, košato in gospodovalno nosila. Še bolj posrečen pa je bil gospodar Gampret-Sekavčnik Franc, ki je vlogo gospodarja, kljub temu, da ni igravec, odlično odigral, in delo »zaštelal« tako, da je potekalo tako kakor na pravi steljaraji. Da so igralci svoje delo resno vzeli, je poleg harmonike dokazovalo tudi vreščanje in vriskanje steljarajevk, ki so jih prijemali s smolnatimi rokami. Tudi mošt in žganje sta storila svoje tako, da so nekateri na steljaraji tudi zaspali.

Predsednik prosvetnega društva Kotlje tov. Torij je bil organizator in vodja celotne prireditve. Komentiral in sproti je pojasnjeval, da so gledalci, ki jih je bilo izredno veliko, lahko razumeli celotni potek dogajanja. Za hrano in pijačo je poskrbel Rimski vrelec. Igrala pa sta kar dva ansambla.

Takih prireditev si Hotuljci še želimo.

Rok Gorenšek

Druga etapa Ciglarjeve poti od Drave do Jadrana E 6 YU Grosuplje - Kastav

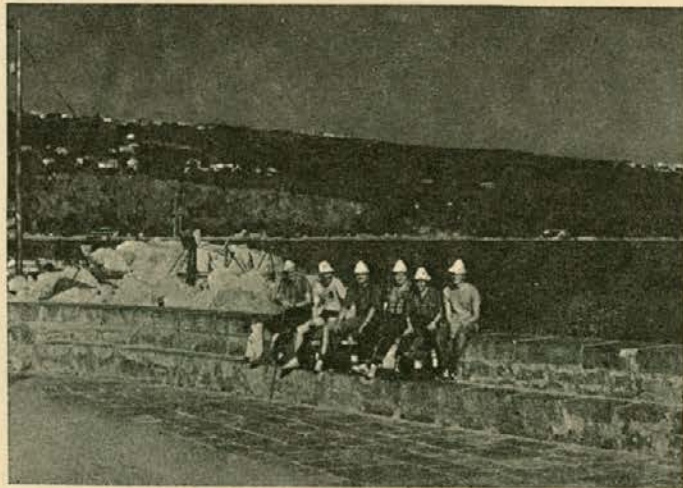
Ko smo maja 1980 zapuščali kontrolno točko E6 gostišče Lončar v Trebeljevem, smo ob slovesu obljubili ljubljanskim gozdarjem, da že naslednjo jesen oziroma pomlad nadaljujemo in končamo drugo etapo popotovanja po E6 YU. Kljub dobri volji, lepim in pestrim spominom iz prve etape popotovanja od Radelj do Grosupljega, je ostalo le pri obljubah. Čas je mineval in naši odgovori na številna vprašanja privržencev popotništva, ali smo prehodili E6 vedno bolj neobjektivni. Toda obdobja bogatih strokovnih ekskurzij v inozemstvo so minila, iskati smo začeli notranje rezerve tudi v udejstvovanju društva inženirjev in tehnikov, kakor ugotavlja Karel Dretnik v 10. številki VIHARNIKA »Skok v domače Loge«. Pogoji so bili torej ugodni, interesenti pripravljani nadaljevati pot, upravni odbor DIT naklonjen akciji in pri-

prave so stekle. Upala sem sicer, da bom nagovorila za pot še več sopotnikov poleg nas šestih, ki smo leta 1980 zaključili pot v Grosuplju. Zaželjeno bi namreč bilo, da E6 prehodi in poznajo predvsem tisti gozdarji, ki se ukvarjajo z interdisciplinarnimi funkcijami gozda oziroma propagando o večnamenskem gozdu, še posebej pa gozdarji tistih TOZD, preko katerih poteka E6 YU. Izkazalo pa se je, da moram soglašati z mnenjem tovariša Dretnika, da grajamo neenotnost, stanovsko in območno nepripadnost v gozdarstvu in lesarstvu Lesne (področje Radelj).

Ker sem predvidevala skromno številčno udeležbo, so bile tudi rezervacije za preskrbo na poti le informativne. Zaupali smo namreč podatkom o preskrbi, ki jih daje popotna knjižica in jih vsako leto dopolnjuje komisija za popotništvo pri



V morju rušja pod Snežnikom

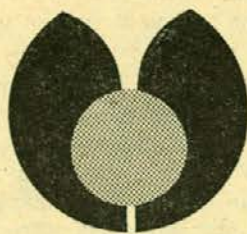


Po Ciglarjevi poti od Drave do Jadrana



KOROŠKA KMETIJSKA
ZADRUGA, n. sub. o.
SLOVENJ GRADEC

KOROŠKA ZADRUŽNA
HRANILNO KREDITNA
SLUŽBA, n. sub. o.
SLOVENJ GRADEC



PRILOGA

ZA KMETIJSTVO

PRILOGA ZA KMETIJSTVO izhaja mesečno. Prilogo izdaja KKZ Slovenj Gradec in KZ HKS Slovenj Gradec in je sestavni del Viharnika.

Ureja uredniški odbor. Glavna urednika Rok Gorenšek in Jože Krevh.

Naslov: KKZ Slovenj Gradec, Celjska c. 7, Uredništvo priloge za kmetijstvo, telefon 842-341.

Klišeji in tisk: ČGP Večer Maribor, Tržaška c. 14, 62000 Maribor, 1983.

LETO III — STEVILKA 11

NOVEMBER 1983

POŠTINA PLACANA

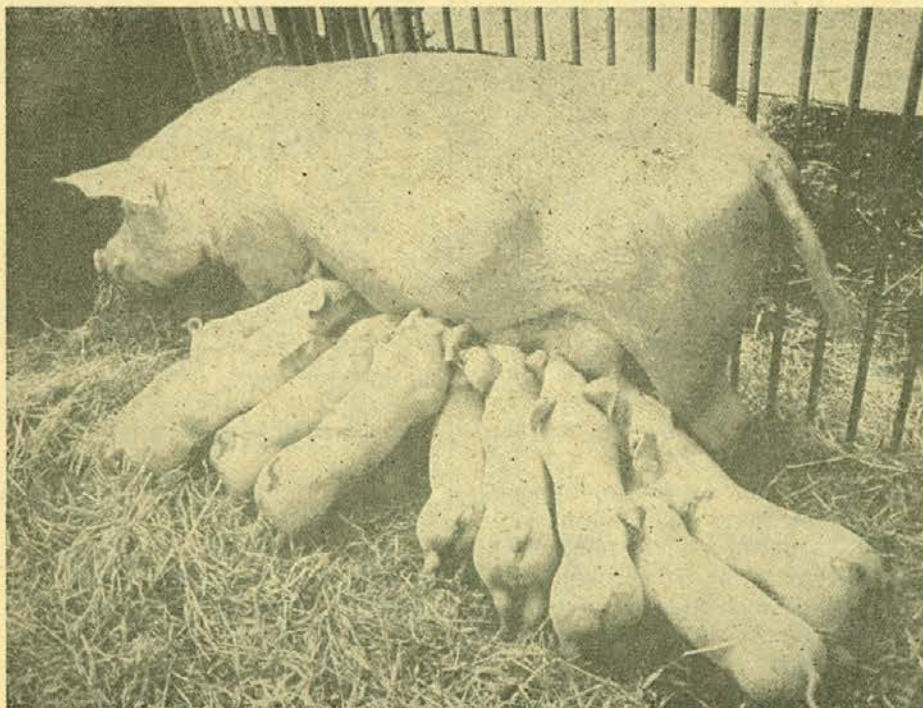
Organizirana prašičerejska proizvodnja na Koroškem

Prašičereja ima v prizadevanjih za pridelavo več kakovostne hrane izredno pomembno vlogo, saj ima prašičje meso, sveže, suho in v različnih izdelkih, v naši prehrani tradicionalno velik delež (40—50 %) v količini vsega potrošenega mesa. Prednostne biološke lastnosti prašičev (prašiči sodijo med najrodovitnejše domače živali, hitra rast, zgodnja spolna in klavna zrelost, največja prireja mesa po plemenici, največji klavni izkoristek, vseješčnost in najboljše izkoriščanje zrnate krme, itd.) ter gospodarske prednosti reje

(sorazmerne enostavni, poceni hlevi, dobro rešljivi sistem krmljenja in odstranjevanje gnoja, nizka nabavna vrednost osnovne črede, višja letna prireja in dohodek na 1 ha krmnih površin v primerjavi z ostalimi domačimi živalmi) dajejo prašičereji sposobnost, da se ob dobri organiziranosti in v urejenih razmerah (predvsem ugodnem sorazmerju cen) hitro razširi in prilagaja povpraševanju. Prašičereja se po obsegu, načinu in kvaliteti reje zlahkoto prilagaja različnim načinom gospodarjenja in vsem velikostim gospo-

darstev, ki lahko v njej najdejo svoj poglavitni ali dodatni vir dohodka (nekmečka in polkmečka gospodarstva, male, velike kmetije). Na njeno stanje, širjenje in tudi napredek pa vpliva kompleks dokaj zahtevnih pogojev, ki lahko, v kolikor ne morejo biti izpolnjeni, močno ovirajo poskuse nadaljnega razvoja in širjenja ter uveljavitve kot stabilne in donosne panoge. Eden najvažnejših in v pomenu ekonomičnosti najtežje rešljivih problemov je gotovo krma za prašiče, ki jo pridelujemo v glavnem na njivskih površinah in najceneje seveda na lastnih. Najbrž je ta faktor poglavitni vzrok, da koroška regija zaradi svojih naravnih danosti sodi med najbolj ekstenzivne prašičerejske predele v Sloveniji. Kljub temu predstavlja reja prašičev tudi tu pomembno panogo v samooskrbi kmečkih gospodarstev s svinjskim mesom. Delež zasebnega kmetijstva v preskrbi nekmečkega prebivalstva je sorazmerno majhen, kljub temu, da obstajajo realne možnosti, da se s spremembo tradicionalnega načina reje, z izboljšavo tehnološke ravni in pogojev reje, spremembo pasemske strukture, intenzivnejšim izkoriščanjem njivskih površin, predvsem pa z dobro in usklajeno organiziranostjo kmetijske in veterinarske službe, priredi precej več prašičjega mesa.

Z izgradnjo predelovalnih in klavniških zmogljivosti v Otiškem vrhu, ki se oskrbujejo s prašiči z drugih področij, se je pokazala priložnost in potreba, da se najprej izkoristijo možnosti za pri-



rejo prašičev na domačem področju, šele nato prelivajo sredstva drugam. V težnji po zagotavljanju čim boljše samooskrbe s prašičjim mesom so TZO KKZ Slovenj Gradec, TOZD »MESNINA« in KZ »DRAVA« Radlje ob Dravi izdelale skupni organizacijski in investicijski program povečanja proizvodnje prašičev v zasebnem sektorju v koroški regiji, po katerem bi v končni fazi razvoja spitali v kooperacijski rejli 5.000 prašičev v teži 100 kg. Kmetijske organizacije se po tem programu zavezujejo zagotoviti potrebna investicijska sredstva za izgradnjo, popravilo ali posodobitev objektov, nabavo kvalitetnih plemenskih prašičev, oskrbo z reprodukcijskim materialom in krmili, strokovno pomoč pri pridelovanju in konzerviranju krme, prevozi in tehnična ter računovodska dela. Nastavljena je strokovna delavka za področje prašičereje, ki v sodelovanju s pospeševalci nudi strokovno, svetovalno pomoč rejcem pri izgradnji in urejanju objektov, spreminjanju in izboljšavi zoohigien-skih pogojev obstoječe reje, uvajanje nove sodobne tehnologije reje in prehrane, nabavi plemenskih živali in njihovemu prilagajanju na pogoje kmečke reje ter skrbi za izvajanje tehnologije v pitališčih. TOZD »MESNINA« prevzema vse kategorije prašičev po proizvodnem programu in sodeluje pri izboljševanju kakovosti prašičev. Nepogrešljivi člen v tej verigi je veterinarska služba, ki po dogovoru skrbi za zdravstveno varstvo prašičev. Neposredna proizvodnja teče pri kmetih kooperantih, ki se specializirajo na prozvajalce tekačev in rejce, ki pitajo. Prašičereja je lahko glavna usmeritev, kar je želeno za rejce plemenskih svinj, ki v glavnem pridelujejo krmo na lastnih površinah, ali dopolnilna dejavnost (pitanje s krmili). Iz stališča prenašanja kužnih bolezni in ekonomske stabilnosti reje je nujno zagotoviti zadostno število tekačev za naša pitališča iz domačih vzrej, ki jih je potrebno intenzivirati in izboljšati v pomenu pasemske sestave. Nova organizacija pomeni preusmerjanje na moderne mesnate pasme prašičev in njihove križance, saj so le-ti zelo primerni za pitanje in so dobre klavne kakovosti. V skladu s slovenskim selekcijskim programom se uvajajo v kooperacijsko rejo svinje linije 12 in merjasci pasme nemška landrace, ki (seveda ob izboljšanjem načina reje in prehrane) dajejo tudi v rianj intenzivnih kmečkih pogojih dobre rezultate. S kvalitetnimi merjasci na javnih plemenskih mestih pa moramo omogočati vzdrževanje določene

kvalitete ravni prašičev v široki rejli, kar ima tudi velik pomen v skupni pri-reji.

Poldrugo leto organiziranega dela na področju organiziranja prašičerejske proizvodnje, investicij, uvajanje mesnatih pasem in pospeševalnega dela v smeri izboljšanja vsesplošnega rejskega stanja (nakup potrjenih merjascev za javna plemenilna mesta, izboljševanje rejskih pogojev v sodobne prostorske hleve, higijene in načina krmljenja, itd.) je dalo v letošnjem letu prve rezultate. Vzreja pujskov teče pri 34 kmetih kooperantih, ki redijo 170 plemenskih svinj, od tega 114 plemenic linije 12. Pogoji za proizvodnjo so zelo različni. Pri večini kooperantov koristimo in posodabljammo obstoječe objekte, nekaj kooperantov pa si je izgradilo nove, sodobno urejene hleve. Kooperanti pridelujejo osnovno krmo za plemenice doma (koruzo, ječmen, krompir, zelena krma, itd), dokupujejo samo potrebne beljakovinske super koncentrate in krmila za pujske. Med posameznimi kooperanti so precejšnje razlike v velikosti in načinu reje ter rejskih rezultatih. Značilna je velika razdrobljenost reje, saj 75 % kooperantov redi le 1—5 plemenic, 18 % kooperantov 5—10 plemenic in le 7 % kooperantov 10 svinj in več, vendar tudi tako stanje nudi možnost, da se z dobro, dosledno organizacijo in primernim vzpodbujanjem intenzivnost pri teh rejcih poveča. V tem obdobju je bilo nabavljenih 126 plemenskih mladice-križank linije 12, od katerih jih je v rejli še 114 in sicer 27 starih svinj in 87 prvesnic. Kupljene plemenske svinje so se sorazmerno dobro prilagodile našim rejskim razmeram in dosegajo za kooperacijsko rejo primerne rezultate (11,2 živorojenih pujskov v gnezdu stare svinje, 10,1 živorojenih pujskov prvesnice). Ugotavljamo precej velike izgube pujskov v dobi do odstavitve oz. prodaje, ki so v veliki meri posledica neprimernih hlevskih pogojev (poleganje, prehladi), težkega vzdrževanja primerne čistoče (glistavost, driske) ter napak pri krmljenju in odstavitvi. Odpravljanju teh neugodnosti je potrebno posvetiti veliko pozornost tako rejcev, kot strokovne kmetijske in veterinarske službe.

Pitanje prašičev se vrši pri 3 kooperantih s hlevsko zmogljivostjo 420 pitancev v turnusu oz. 950 pitancev letno. V izgradnji so še 4 pitališča z zmogljivostjo 600 pitancev v turnusu oz. 1400 pitancev letno, pridobivamo dokumentacijo za 2 pitališči pa bi imela kapaciteto 300 pitancev v turnu-

zu oz. 700 pitancev letno. Za potrebe naših pitališč je bilo odkupljenih od kmetov kooperantov 495 tekačev, ostale smo dokupili od drugod. Kooperantu pitalcu preskrbi organizator proizvodnje pujske v teži 20—25 kg, po normativu pripadajoča krmila, strokovno službo, prevoze ter pitance zavaruje, kooperantov delež v skupni proizvodnji je njegov hlev, voda, elektrika, ter delovna sila.

V letošnjem letu je bilo spitanih in zaklanih 256 pitancev s poprečno težo 99,8 kg oz. skupno težo 25.545 kg. Izgube v času pitanja (pogin, prisilno klanje) so bile 0,6 %, izločitev je bilo 1 %. Pitanje je trajalo od 116 do 135 dni, poprečni dnevni prirasti se gibljejo med 0,56 kg/dan do 0,68 kg/dan. Klavna kakovost je bila primerna.

Povzetek

Sodobna tehnologija proizvodnje prašičjega mesa narekuje drugačen pristop k tej proizvodnji, kot smo ga poznali. Čeprav tudi tak obseg, kot ga načrtujemo, ne pokriva vseh potreb koroške regije, pomeni ob dokončnem cilju 5000 pitancev letno izredno zahtevno skupno delo vseh strokovnih in organizacijskih činiteljev v zadrugah in veterinarskem zavodu, da bo proizvodnja stekla uspešno in brez večjih pretresov. Glede čedalje večjega problema samooskrbe, pa morajo ta prizadevanja dobiti tudi širšo družbeno podporo.

ERNA PETRUN, dipl. ing. agr.

Pošljite prispevke za 12. jubilejno številko

Srečata se upokojenka Liza in upokojenec Martin. Pa vpraša Martin Lizo: »Kako pa kaj stiki z bivšim kolektivom, ali so še? Te še kdo obišeče?« »O,« odgovori Liza, »niso me pozabili, saj skoraj vsak teden grem k njim...«

V. Gerl

Boljša socialna varnost kmeta

V mesecu oktobru so vse tri temeljne organizacije v sestavu koroške kmetijske zadruge Slovenj Gradec na podlagi določil zakona o pokojninskem in invalidskem zavarovanju, opravile obvezno prijavljanje združenih kmetov v pokojninsko in invalidsko zavarovanje. Ugotovimo lahko, da to delo ni bilo nič kaj prijetno, saj delavci, ki smo bili zadolženi za izvedbo te akcije, nismo razpolagali z vsemi podatki, ki jih kmet hoče, oziroma bi mu jih morali posredovati v priliki urejanja njegove socialne varnosti, ki je bo deležen, ko ne bo imel več delovnih zmožnosti za opravljanje težkega dela na kmetiji.

Zakon o pokojninskem in invalidskem zavarovanju, ki določa obvezno zavarovanje kmetov, pravice in obveznosti, ki jih bo kmet s tem pridobil, je opredelil samo načelno, podrobnejšo ureditev pa prepušča statutu skupnosti pokojninskega in invalidskega zavarovanja v SRS, oziroma drugim samoupravnim splošnim aktom skupnosti, katerih pa še skupnost ni sprejela.

V tem sestavku bomo na kratko prikazali pravice, ki jih bodo pridobili **združeni kmetje**, ki se bodo zavarovali od osnove, ki ne bo nižja od zneska najnižje pokojnine za polno pokojninsko dobo.

Starostna pokojnina

Za pridobitev pravice do starostne pokojnine mora zavarovanec izpolnjevati določene pogoje, ki se nanašajo na dopoljeno starost in dolžino pokojninske dobe. Zavarovanec, ki je dopolnil 40 let oz. zavarovanka, ki je dopolnila 35 let pokojninske dobe, pridobita pravico do starostne pokojnine glede na dopolnjeno starost. Sicer pa mora zavarovanec dopolniti vsaj 60 let, zavarovanka pa 55 let starosti in imeti vsaj 20 let pokojninske dobe, če želi uveljaviti pravico do starostne pokojnine. V primeru, da nimata 20 let pokojninske dobe, lahko uveljavita pravico do starostne pokojnine, če imata 15 let zavarovalne dobe in dopolnjeno starost 65 let zavarovanec oz. 55 let zavarovanka.

Pri tem je treba povedati, da se osebam, ki so bile zavarovanci starostnega zavarovanja kmetov, v pokojninsko dobo všteta tudi čas, prebit v starostnem zavarovanju kmetov, vendar največ od 1. januarja 1972 — torej do 31. 12. 1983 12 let pokojninske dobe.

Zakon tudi omogoča zavarovancem dokup pokojninske dobe za čas, ko so se ukvarjali s kmetijsko dejavnostjo, kot svojim edinim ali glavnim poklicem.

Invalidska pokojnina

Zavarovanec pridobi pravico do invalidske pokojnine, če invalidska komisija pri njem ugotovi določeno stopnjo invalidnosti. Starost zavarovanca in dopolnjena pokojninska doba oziroma v nekaterih primerih zavarovalna doba predstavljata dodaten pogoj pri invalidnosti, ki je nastopila kot posledica poškodbe izven dela ali bolezni.

Denarna nadomestila:

— nadomestilo osebnega dohodka za čas čakanja na prekvalifikacijo, oziroma dokvalifikacijo;

— nadomestilo osebnega dohodka za čas čakanja na razporeditev na drugo ustrezno delo ali na ustrezno zaposlitev;

— nadomestilo osebnega dohodka za čas čakanja na razporeditev na drugo cije;

— nadomestilo osebnega dohodka zaradi dela s skrajšanim delovnim časom;

— nadomestilo zaradi manjšega osebnega dohodka na drugem ustreznem delu.

Denarno nadomestilo za telesno okvaro

Do invalidnine za telesno okvaro je zavarovanec upravičen, če pri njem nastopi izguba, bistvenejša poškodovanost ali znatnejša onesposobljenost posameznih organov ali delov telesa, ki otežuje normalno aktivnost organizma in zahteva večje napore pri zadovoljevanju življenjskih potreb.

Telesne okvare so glede na težo razvrščene na 8 stopenj, tako da znaša najnižja, to je 8. stopnja, 30 %, najvišja, 1. stopnja pa 100 %.

Družinska pokojnina

Družinska pokojnina je pravica, ki jo pridobijo družinski člani po smrti zavarovanca oziroma upokojenca, če izpolnjujejo določene pogoje.

Varstveni dodatek

Uživalec pokojnine ima pravico do varstvenega dodatka, če njegovi dohodki skupaj z dohodki družinskih članov ne presežajo zneska najnižje pokojnine za polno pokojninsko dobo, ki ga določi skupnost

s sklepom, s katerim določi način všteti posameznih dohodkov.

Odpravnina in oskrbnina

Vdova ali vdovec, ki po zakončevi smrti ni pridobil pravice do družinske pokojnine, ker ni izpolnjeval pogojev, pridobi pod določenimi pogoji pravico do odpravnine oz. oskrbnine.

Dodatek za pomoč in postrežbo

Pravico do dodatka za pomoč in postrežbo imajo uživalci starostne, predčasne, invalidske in družinske pokojnine, ki jim je za osnovne življenjske potrebe neogibna potrebna stalna pomoč in postrežba drugega.

Povračilo potnih in selitvenih stroškov

Letni znesek za rekreacijo

Druge pravice, opredeljene v zakonih in samoupravnih splošnih aktih skupnosti

Našteli smo torej pravice, ki jih bodo lahko od 1. januarja 1984 uveljavljali zavarovanci, takrat se bo namreč pričel uporabljati zakon o pokojninskem in invalidskem zavarovanju. Seveda pa bo moral vsako posamezno pravico uveljavljati pri skupnosti pokojninskega in invalidskega zavarovanja, kmet-zavarovanec sam, kjer bo tudi dobil informacije o pogojih, ki so potrebni za priznanje določene pravice.

Ob koncu pozivamo še enkrat vse tiste kmete, ki si še niso uredili statusa zavarovanca, da to nemudoma storijo na sedežih svojih temeljnih združnih organizacij.

JOŽE KREVIH

Uspel izlet kmečkih žena

72 članic aktiva kmečkih žena — zadržnic KKZ TZO »TRATA« Prevalje se je 15. oktobra 1983 zjutraj odpeljalo iz Prevalj na enodnevni izlet na Nostranjsko.

Med potjo so obiskale najprej Liboje. V Libojah so si v tamkajšnji tovarniški trgovini nakupile najrazličnejših keramičnih izdelkov. Na Trojanah je bil krajši postanek za zadostitev manjših in večjih telesnih potreb in seveda za poskušnjo trojanskih »krapov«.

Pot jih je vodila nato v Prestranek, kjer so si ogledali farmo, kjer v prosti reji redijo 600 krav. Največ krav je frizijske mlečne pasme, redijo pa tudi nekaj sivk. Poprečna letna molznost krave je 6.200 l mleka. Nekaterе krave imajo tako velika vimena, da so se našim Korošicam prav zares zasmilile, ker morajo vlačiti in prenašati takšno težo s seboj. Posebna zanimivost v Prestranku je bilo tudi molzišče, ki je zgrajeno po principu »ribje kosti«. Tudi stolp za električno sušenje sena je bil vreden ogleda.

Kosilo je bilo v Postojni v restavraciji »Jama«. Sledil je ogled Postojnske jame, ene največjih naravnih lepot našega sveta. Tu se je pokazalo nekaj, na kar bi človek iz poprej neštetihi šal namigujočih na vse mogoče pač ne mogel sklepati. Pokazal se je namreč nekaj »mističen« strah naših Korošic pred tem »zijačim« črnim žrelom, ki vodi v jamo. Nekaterе so komaj zbrale dovolj poguma in moči, da so se lahko podale na pot, polno lepote in krasot pravljirnega podzemnega sveta. Človek bi rekel, da je pred Postojnsko jamo našim vrlim Korošicam, čisto odpovedal

tisti njihov čut, ki pravi, da se »prava Korošica v podobnih situacijah kar uleže« in tako reši še tako kritično situacijo. No, pa se je tudi izlet v kraško podzemlje na splošno zadovoljstvo vseh udeleženk lepo izteklo in končal.

Med potjo domov so si v Ljubljani ogledale še živalski vrt. Tu jih je med sloni, medvedi, tigri, pantri, tuljni, levi in žirafami ter drugimi živalmi najbolj razveselil »bratranec« šimpanz, ki se je, kot da bi vedel koga ima pred seboj, simbolično poigral s skledo. Skleda pa je, kot vemo, orodje, brez katerega našim ženskam pač ne mine dan skozi vse leto.

Zaključek izleta je bil v gostilni pri »Mački« pod Trojanami. Zaključek je bil pravzaprav krona celega izleta. Naše žene so bile prav po koroško dobre volje in razigrane. Bilo je zares enkratno vzdušje, ki je preraslo v vsepšno željo, da tak izlet ne bi bil zadnji. Škoda le, da je bilo premalo moških za ples. Same pa so si tudi skušale pravo »domačo« (avstrijsko) kavo, ki so jo imele za vsak slučaj s seboj. Pot proti domu je potekala med šalami in splošno dobro voljo ter podajanjem »palca« iz rok v roke, od ust do ust. Škoda je le, da na izlet niso odšle v nedeljo in to v Novo Gorico, ker bi tam prišle na svoj račun tudi tiste, ki so imele za vsak slučaj kopalne hlačke s seboj.

Izlet sta uspešno organizirala in vodila ing. agronomije Malčka Ceklin, kmetijska pospeševalka in Iztok Kovač, kmetijski pospeševalec KKZ TZO »TRATA« Prevalje.

Rok Gorenšek

Kako je uspela celodnevna paša

Že v julijski številki naše priloge VIHARNIK smo pisali o celodnevni paši. Po navodilih dr. T. Vidriha, profesorja Biotehniške fakultete iz Ljubljane, smo spomladi ogradili s stalno električno ograjo z dvema pocinkanimi žicama debeline 2,1 m/m) 4 ha strmih pašnikov (nad 25% nagiba) na kmetiji Vavpot v Starem trgu (500 m nadmorske višine). Pašnik smo pregradili na 8 približno enako velikih čredink.

Na stičišču čredink je bilo urejeno napajališče iz lese-nega korita s stalnim dotokom vode iz vodovoda, ki jo je zapiral pri polnem nivoju WC ventil s plastičnim plovcem.

Za celodnevno pašo namenjene pašnike smo spomladi pognojili z NPK 6 : 17 : 18 — po 500 kg na hektar.

S pašo smo pričeli 27. aprila, zaključili pa 15. oktobra. Na paši je bilo 6 juncev (kastriрани ob začetku paše) in 6 plemenskih telic. Med celodnevno pašo je bila živalim poleg vode na voljo še sol. V vsaki čredinki so se živali pasle največ 5 dni. Spomladi smo do konca maja pokosili in silirali 3 čredinke v skupni površini 1,2 ha. Po drugem in delno tretjem pregonu smo dognojevali s KAN po 150 kg na hektar.

Živina se je hitro privadila na celodnevno pašo. Kljub letošnji izredni vročini poleti, ni bilo opaziti kakšnih zdravstvenih motenj pri živini, prav tako je niso motile poletne nevihte. Najraje se je pasla ob sončnem vzhodu in zvečer ob sončnem zahodu ter ponoči, čez dan pa v glavnem počivala in prežvekovala.

Dosežen prirastek na paši

Pasma	začetna teža		prirastek	
	v kg 1. 5.	končna teža v kg 15. 10.	skupaj kg	dnevni kg
junci:				
— SR/ŠR	414	504	90	0,54
— SL	390	480	90	0,54
— SR/ŠR	206	314	108	0,64
— SR	230	335	105	0,63
— SL/ŠR	215	325	110	0,66
— SL	210	370	160	0,95
	1665	2328	663	0,66
plemenske telice:				
— SR	303	420	117	0,70
— SR	300	414	114	0,68
— SR	314	426	112	0,67
— SR	276	390	113	0,68
— SR	303	408	105	0,63
	1496	2058	562	0,67
		(112,4)		
Skupaj junci in telice	3161	4386	1225	663

Oznake za pasme:

SR — sivorjave

SL — svetlolisaste

ŠR — šarole

SR/ŠR — križanci sivorjave šarole

SL/ŠR — križanci svetlolisaste šarole

Živino smo na začetku in zaključku paše za kontrolo teže zmerili z merilnim trakom in odčitali nižje vrednosti teže (za plemensko in plemeno živino). Eno visoko brejo telico, ki je telila med pašno sezono, nismo upoštevali pri izračunu prirastka.

Poprečno so junci priraščali na dan 660 g, telice pa za spoznanje več in sicer 670 gramov dnevno.

Kontrola teže z merilnim trakom seveda ni natančna, za oceno uspešnosti paše pa zadošča. Vsekakor lahko zanesljivo trdimo, da je znašal **poprečni prirastek preko 600 g dnevno**. To pa je dovolj uspešen donos pašnika za prvo leto urejene celodnevne paše. Podobne rezultate dosegajo tudi drugod po Sloveniji. Tudi obremenitev pašnika je bila že kar dobra; ob pričetku paše je znašala 1,6 GVŽ (glav velikih živali) po hektarju, ob zaključku paše pa 2,2 GVŽ.

S celodnevno pašo smo pridobili na 1 ha pašnika v 168 dneh 306 kg prirastka in okrog 1200 kg ovele travne silaže.



Ob sorazmerno nizkih stroških in malo dela je to kar spodbuden uspeh na površini, ki je zaradi strmine nedostopna za intenzivno pridelovanje krme in celovito uporabo mehanizacije.

Na naših hribovskih kmetijah je precej travnatih površin, ki jih zaradi strmin in razgibanosti terena težje intenzivno izrabljamo. Uporaba razpoložljive mehanizacije od traktorja do strojev za gnojenje, košnjo in spravilo mrve, je otežena, ponekod pa nemogoča. Na takih površinah lahko z urejeno celodnevno pašo s sorazmerno nizkimi stroški in malo dela dosežemo kar dovolj spodbudno prirejo pitovne ali plemenske živine. Potrebno je le, da:

— za celodnevno pašo namenjene površine ustrezno pognojimo;

— pašnik ogradimo in pregradimo z zanesljivo električno ograjo (dve žici na višini 43 cm in 88 cm);

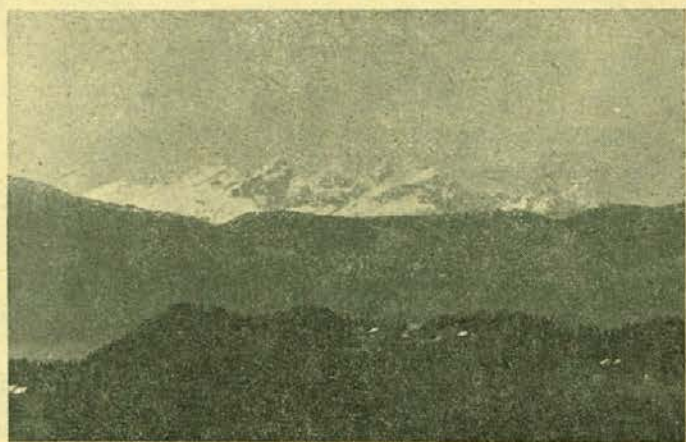
— poskrbimo, da bo živina na paši imela vedno dovolj vode in soli;

— poskrbimo za preventivno zaščito pred črevesnimi paraziti.

Za celodnevno pašo plemenske živine in tudi govejih pancev, kot vidimo, ni posebnih problemov, uspeh pa dokaj spodbuden. Na sleherni hribovski kmetiji, kjer redijo pitovno in plemensko živino, lahko uspešno vpeljemo celodnevno pašo. Za pašo bomo namenili najtežje dostopna in odročna zemljišča. Zložnejša zemljišča pa bomo namenili za intenzivnejše pridelovanje krme za živino.

Zadeve se je treba lotiti premišljeno z jasnimi cilji in s svinčnikom v roki. Pri tem pa vam bo pomagal tudi združni pospeševalec. Uspeh ne bo izostal.

IVAN URŠIČ, dipl. ing. agr.



Panorama



Botanični rezervat pod Snežnikom

Planinski zvezi Slovenije. Do zadnjega dne pred odhodom smo računali, da se nam pridružita vsaj dva sopotnika in to gozdar iz projektive in celo lesar iz tehničnega sektorja za lesarstvo.

Toda v sredo, dne 21. 9. 1983 ob 12. uri smo se zbrali na avtobusni postaji v Slovenj Gradcu: 6 članska ekipa TOZD gozdarstva Slovenj Gradec — Metod, Janez, Branko, Kristi, Matjaž in Vida. Kot pravi »ruksakarji« — sinonim za popotnike, smo že tu vzbujali pozornost. Propagandni E 6 klobučki, nalepke E 6 na lahkih nahrbtnikih in po izkušnjah iz prve etape na nogah le lahki planinski čevlji. Toplo sončno jesensko vreme je polepšalo razpoloženje in avtobusno vožnjo do Grosupljega. Med postankom na Vranskem smo srečali še ing. Vrtačnika, ki je tudi vnet pobudnik popotništva, kar nas je še posebej navdajalo z entuziazmom za to vrsto rekreacije.

Okrog 16. ure smo z lokalnim avtobusom prispeli v Grosuplje. V gostilni pri mostu smo na hitro ponovno žigosali popotne knjižice in se znašli na cesti pri iskanju prve rdeče rumene markacije. Le prvo je bilo težko najti, potem pa je steklo kot psu sledniku, ko najde prvo sled. Hiteli smo preko odprtega sveta in močvirnih travnikov, da nas ne bi prehitela noč.

Kapelico v votlini in taborsko cerkev z obrambnim turškimi obzidjem smo si ogledali le od zunaj, saj nas je preganjal že mesec. In že smo zagledali lično leseno reklamno tablo »Taborska jama« in za njo v skrivnostni bukovi senci gostišče Taborska jama. Stopili smo v lokal, da si še pred trdo nočjo pripravimo prenočišča v dveh zasilnih vikend hišicah, pa nas je presenečenje ohromilo. Bili smo edini gostje, lokal pa pripravljen za večji obisk. Vzrok presenečenja je bil kmalu odkrit. Pri vratih so se pojavili naši gostitelji: dr. Janez Božič — predsednik DIT gozdarstva Ljubljana in dipl. ing. oec. Marko Kmecl — direktor gozdarskega inštituta z ženo. Od presenečenja še dolgo nismo mogli do prave besede. Ohladil in zbistril nas je polurni ogled Taborske jame ali kot rečejo Postojnske jame v malem, z nepozabnim Matjaževim prestolom in pojočo dolensko govornico vodiča Žike. Nato pa smo pozno v noč z gostitelji kramljali o popotništvu, gozdarskih idealih, varstvu narave itd. Bil je čudovit večer, ki nas je spomnil na naše stanovsko poslanstvo, kjer ne sme biti dinar edina motivacija.

Četrtek, dne 22. 9. 1983

Nekaj dežnih kapljic v gozdovih Medvedjice nas je skoraj prestrašilo, da nam bo vreme pokvarilo razpoloženje. Toda za Turjakom je že pripekalo jesensko sonce in Metod je pridno uporabljal tretjo nogo, najdeno leskovo palico, ki mu je bila sopotnica do konca, kjer je končala svoje popotovanje

v morju. Toplota dneva in toplota hoje po neokrnjeni naravi na poti po partizanskih krajih med Turjakom in Mačkovcem nas je dvakrat prisilila k počitku: prvič, da smo se znebili odvečne obleke, drugič da smo menjali nogavice. Opoldansko sonce pa je še bolj vztrajno peklo na zadnjem vzponu proti Mačkovcu. Nepozabna bo zato ostala gospodinja iz zaselka Mački št. 5, ki nam je odzdravila: »Dober dan! Boste šnopčeka? Zelu paše za vročino!« Na dvorišču pod orehovo senco (ne kostanjevo) smo zvedeli vse novice o popotništvu in popotnikih. Zelo fini ljudje so! In zelo malo Slovencev! Največ so tujci! In vsem ponudi šnopček, ki ga noče računati. Verjemite, da smo bili ponosni, da smo tudi mi popotniki in deležni take pozornosti. In kaj smo mi dali njej? Vljudnostni pozdrav in ob koncu poti razglednico s pozdravi, ki bo gotovo shranjena v njenem družinskem arhivu.

Opoldanski počitek na razgledni kontrolni točki ob logarnici na Mačkovcu pa se je neplansko podaljšal. Zazeleli smo si le toplo krompirjevo juho za kosilo, pa smo zvedeli, da se lahko le oddejamo. Pri tem opravilu nas je presenetil prvi predsednik skupščine ustanoviteljev E 6 YU oziroma direktor GG Kočevje ing. Slavko Preložnik. Seveda smo bili takoj njegovi gostje. Za nameček pa nam je organiziral še demonstracijo izdelovanja suhe robe, s katero se ukvarjajo v teh krajih. Prevzeti od vseh presenečenj in rahlo utrujeni od že prehojene poti, smo se podali proti Bloški planoti. Mesečna noč nas je že dohitevala, ko smo jo prečkali. Morda je bila zato še lepša. Zato je Metod zagotovil, da bo sem popeljal tudi Rijo. Mene pa je Bloška planota že drugič presenetila s svojim gobarskim bogastvom. V Novi vasi nam je malo zastal dih, ko smo zvedeli, da imamo prenočišče v tri kilometre oddaljenih Velikih Blokah. Pot po asfaltu v mesečini je še kar minila, saj so fantje obujali spomine na orožne vaje v teh krajih. Prespali smo v lepi privatni hiši s tekočo vodo le na vaškem vodnjaku (posledica suše).

Petek, dne 23. 9. 1983

Po gobarskem zajtrku smo odrinili v lep dan proti Staremu trgu in gradu Snežnik. Mimogrede smo videli lepo urejen novjši obrat Melesa v Starem trgu. Okolica Cerkniškega jezera pa je bila zaradi suše tako suha, da že dolgo ne pomnijo kaj takega. Pred gradom Snežnik, ki nam je služil za smerokaz že od Starega trga, smo zastali ob pogledu na lep sestoj divjega kostanja. Med kostanji pa raste eno samo lipovo drevo neskončno visoko s čudovitim gladkim deblom, premera ca. 60 cm. V gostišču ob gradu Snežnik, kjer je kontrolna točka E 6, kljub trem zvezdicam kvalitete nismo bili ravno najbolj dobrodošli gostje. Gostišče je bilo natrpano z gosti v lovskih uniformah in s slovenskimi gejšami. Tu se namreč pričena gojitveno lovišče Jelen in jelenji ruk je bil takrat v največjem razmahu.



Od gradu Snežnik do Mašuna nas je pot vodila po prelepih bogatih bukovih in mešanih gozdovih jelke, bukve in smreke. Vmes so nas spremljali mogočni jelenji glasovi. Marsikateri lovec nam lahko zavida ta doživetja. V gozdarskem centru na Mašunu pa smo bili deležni izredno kvalitetnih in cenjenih gostinskih uslug, ki se lahko merijo z marsikaterim hotelom. Po večerji pa se je ob polni luni pošteno prilegel še nočni sprehod po gozdni okolici Mašuna z glasbeno spremljavo jelenjega roka, ki se je nadaljeval pozno v noč.

Sobota, dne 24. 9. 1983

Jesenske barve gozdov so se lesketale v sončni svetlobi, ko smo se vzpenjali proti vrhu Snežnika (100 m višji kot Uršlja gora), kjer smo se predali obširnemu razgledom do Julijcev in Karavank, le morje se je skrivalo v modrikasti soparici še vedno tople jeseni.

Prostranost gozdov, divjino in samoto smo občutili pri spustu proti Gomancam. Jelenji ruk in sledi medveda so utišali naše pogovore. Mrak in sivina praznih kasarniških Gomanc (gozdarski center odprt le ob delavnikih) nas je malo potrla. Gomance, lastnik TOZD gozdarstvo Ilirska Bistrica, so namreč pravo nasprotje Mašuna, lastnik TOZD gozdarstvo Knežak. Vedno odprta soba za popotnike nam je nudila le sveže rjuhe, ostalega pa se raje ne spominjamo.

Nedelja, dne 25. 9. 1983

Zadnji dan hoje. Za nami se je v dežju in oblakih skrila Snežnik, nas pa je vabilo sonce proti morju. Močan zajtrk v

Klani v prijetnem gostišču Taverna nas je spravil v dobro voljo in še malo, čeprav od tu dalje v glavnem po trdem asfaltu, pa smo bili, ko je zazvonilo opoldne, v Kastavu, ki je znan po svoji bogati zgodovinski preteklosti.

Kastav je zadnja kontrolna točka Ciglarjeve poti. Sprejem pri Vjekoslavu Furlanu bo ostal nepozaben. Na terasi s čudovitim pogledom na morje nas je sprejel kot stare znanec, žena pa je že pripravila pijačo in sadje. Sledila je slovesna podelitev zlatih značk za prehojeno pot E 6 YU in za poslatico še vsebina prispelega telegrama:

»Prvi gozdarski popotniški skupini čestitamo v imenu komisije za popotništvo

Marko Kmecl«!

Privoščili smo si še malo plavalnega užitka v toplém Jadranskem morju in se v ponedeljek zvečer vrnili domov.

Zaključek

Na poti smo preživeli lepe, kar nepozabne dni. Ob koncu skoraj ne moremo reči, kateri del poti je lepši: vsak košček Slovenije te prevzame po svoje in bogatijo te srečanja z ljudmi kot so Furlan, gospodinja iz Mačkov 5 itd.

Svoje zaključke smo zapisali na odposlane kartice:

— E 6 YU je naša — in mi smo njeni!

— Opravili smo svojo stanovsko dolžnost, pozdrav vsem, ki jih to še čaka!



Upokojil se je
OTO ŠTRASER

Konec meseca junija je zaključil delovno dobo Oto Štraser. Polnih enajst let je v skupnih službah Lesne Slovenj Gradec vodil pravne, kadrovske in splošne zadeve.

Prvič se je zaposlil na notranji upravi, nekaj časa je delal na javnem tožilstvu, potem pri Elektru Slovenj Gradec, bil je predsednik občinske

organizacije Socialistične zveze, nato pa je prišel k nam v Lesno.

Zahtevne in pestre naloge, ki jih je opravljal, so zahtevale veliko znanja, zato je po letu 1960 začel razmišljati o izpopolnjevanju s študijem na pravni fakulteti. Vpisal se je in ob delu v rednem roku diplomiral leta 1968.

V svoji delovni dobi je opravljal številne funkcije družbenopolitičnih organizacij, bil je poslanec v republiški skupščini, delegat v republiško skupščino, predsednik družbenopolitičnega zbora in še mnoge druge. Nekatere funkcije opravlja še sedaj in pravi, da je marsikateri dan še bolj zaposlen, kot pa je bil v času aktivnega službovanja.

Pa ne samo služba in funkcije, tudi hobiji so mu zapolnili veliko prostega časa. Že kot otrok

je nosil v sebi željo za letenjem. Nekaj let po vojni je bil na njegovo pobudo ustanovljen Aero klub Slovenj Gradec in takrat je lahko svoje nagnjenje za pilotiranjem uresničil z aktivnim letenjem. Zaradi prezaposlenosti je pred nekaj leti opustil pilotsko krmilo, ni pa se odpovedal ribištvu in gobarjenju. Sicer pravi, da ima sedaj tudi za ta dva konjička premalo časa, da pa se ju bo zopet oprjel, čim se bo razbremenil določenih funkcij.

Ob odhodu v pokoj je razmišljal, da je bilo kljub težavam, ki so bile prisotne pri njegovih opravilih, lepo delati.

Tisti, ki smo z njim delali, bomo vedno veselili, kadar bo stopil v naše pisarne in nas s svojim vedrjem nasmehom sprostil pri vsakdanjem delu.

Sodelavci

NE JEJTE NEOPRANEGA SADJA IN ZELENJAVE!

Sadje in zelenjava, ki ga kupujemo v trgovinah in na tržnicah, je obremenjeno s težkimi kovinami, posebno dosti je svinca. Potrošnik na zunan ne opazi povečane koncentracije svinca, kadmija (cinkova ruda), živega srebra ali arzena, ker te snovi živilu ne menjajo niti vonja, niti okusa in izgleda. Znanstveniki so ugotovili, da se pretežen del težkih kovin odstrani iz sadja in zelenjave s temeljitim pranjem, vseeno pa svetujejo, da sadje, kupljeno na tržišču, pred uporabo olupite.

Priporočamo

— Uživajte le dobro oprano sadje in zelenjavo!

— Če se da sadje ali zelenjavo pred uporabo olupiti (jabolka, hruške, kumarice...), to vsekakor storimo!

— Posebno pozornost pri pranju in čiščenju posvetimo tistemu sadju in zelenjavi, ki imajo nagubano, grobo ali z dlačicami poraslo površino (solata, zelje, ohrovt, breskve...) Isto velja za grozdje, ki ima zaradi svoje oblike veliko zunanje površine!

— Pri zelenjavi, ki zraste zaprta (zelje, ohrovt), je potrebno odstraniti predvsem zunanje liste!

Zaradi velike količine vitaminov v lupini in pod njo, so do sedaj strokovnjaki priporočali, da jabolka in hruške uživamo neolupljena. Po sedanjih preiskavah hočejo zmanjšati škodljivost na najmanjšo možno mero, zato so se odločili za te nasvete. Trdijo namreč, da pri današnjem načinu prehranjevanja redko pride do pomanjkanja vitaminov in mineralov v organizmu.

Nada Kadiš

ALI ŽE VESTE

— da se je v TZO »LEDINA« prijavi-
vilo v obvezno pokojninsko in invalid-
sko zavarovanje 300 združenih kmetov,
oziroma da so že imeli sedaj prostovolj-
no zavarovanih 132 članov, od katerih
jih že prejema pokojnino 69;

— da se je v TZO »TRATA« prijavi-
lo 112 članov, oziroma da so imeli že
sedaj 123 članov prostovoljno zavaro-
vanih, od katerih pa prejema pokojni-
no že 55 kmetov;

— da se je v TZO »ODOR« odločilo
za obvezno zavarovanje 129 članov, in
da so imeli že sedaj zavarovanih 18
kmetov, od katerih 4 že prejema jo po-
kojnino;

— da so vsi režijski delavci TZO
»TRATA«, vsak po štiri delovne dni
pomagali pri spravlju silažne koruze v
družbenem obratu;

— da so proizvodno delo opravili tu-
di upravni delavci TZO »ODOR«, saj
so en dan namenili trošenju umetnega
gnojila na pašniku »TRATINEK«.

Nastanek in razvoj žag v Dravski dolini

(ŽAGE NA SLOVENSKEM)

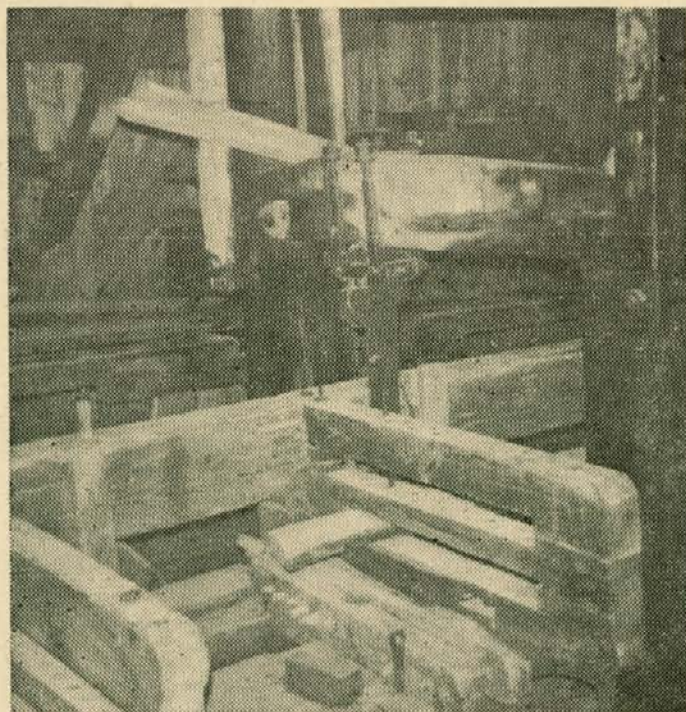
(Nadaljevanje iz 10. številke)

Glede na nizko 50 % izkoriščanje so našagali okoli 6100 m³ oz. 7600 m³ desk in lat. Za doseg te količine žaganega lesa so morali posekati najmanj 16.000 največ pa 20.000 m³ iglastega drevja. Prirastek takrat še skoraj polnih nedotaknutih iglastih gozdov v imenovanih povirjih cenimo na 30.000 do 40.000 m³.

Precej lesa so v bližini Drave posekali za tesanje tramov za graditev splavov. Posek lesa v gozdu za potrebe oskrbovanja obstoječih žag ni niti najmanj ogrožal osnovno lesno zalogo iglavcev, ker je bil precej nižji od dejanskega prirastka. V gozdovih je bilo še veliko starega, polsuhega in votlega drevja z malim ali celo negativnim prirastkom. Taka drevesa so skrbni gospodarji najprej posekali in s tem dali prostor za ugodnejši razvoj in povečani prirastek tanjšemu, mlajšemu in zdravemu drevju. S takim načinom prebiralne sečnje so ustrezno zviševali količinski in kakovostni prirastek.

Zanesljivo lahko trdimo, da so v tem obdobju žage, čeprav so zahtevale povečano sečnjo v iglastih gozdovih, pozitivno vplivale na zdravstveno stanje drevja in na kakovostno izboljšanje lesnih zalog v Pohorskih gozdovih.

Listavci, predvsem pa bukovina se v žagarske namene ni izkoriščala.



Mravljakova žaga — prednji del voza z jarmom in listom na Vuhreščici



Robnikova žaga ob Vuhreščici

7. Popis žag za obdobje od 1825 do 1980

Popisi žag so bili pretežno izdelani v zadnjih petih letih, čeprav začetki segajo v leto 1946. Zajeli so vse žage na vodni pogon za obdobje od 1825. do 1980. leta. Zaradi popolnosti so v popis zajete tudi vse ostale žage na druge vrste pogona. Popis zajema zadnje 155-letno obdobje, v katerem so žage na vodni pogon — potočne žage, venečianke dosegle svoj najvišji vzpon tako po številu, kakor tudi po tehnični opremljenosti in zmogljivosti, hkrati pa tudi nazadovanje in njihovo naglo opuščanje, da se je sedaj številčno stanje izenačilo z onim pred 400 leti.

7. 1. Metoda dela

Zbiranje podatkov za popis žag smo začeli v Državnem Arhivu Slovenije v Ljubljani. Iz katastrskih kart in Protokolov stavbenih parcel franciscejskega katastra iz leta 1825 smo izpisali priimek in ime, ter domače ime lastnika žage, njegovo bivališče, številko stavbene parcele in velikost žage v kvadratnih sežnjih. V topografske karte M 1 : 25.000 smo vrisali stojišče žage na ustrezni obali potoka na odgovarjajočem mestu. Geometri so žage poimenovali neenotno kot: Werkgebäude — žagalnica, Sägemühle ali Bretter Sage — žaga.

Drugi vir podatkov za novejšo in sedanje obdobje je bila Zemljiška knjiga na Temeljnem sodišču v Slovenj Gradcu. Katastrske karte so se od leta 1825 naprej dopoljevale in popravljale z rdečim tušem. Nove stavbene parcele so bile vpisane večinoma v obliki ulomkov; podatek o lastniku in površini pa v zemljiško knjigo v odgovarjajoči vložek. V knjigo je bil vpisan vedno le lastnik zemljišča, ne pa tudi lastnik žagalnice. Tukaj se je pojavila nepreglednost zaradi servitutnih ali t. i. »luftžag«, kjer sta se na enem prostoru pojavila dva lastnika — lastnik zemljišča in lastnik žage. Le v redkih primerih je bil pripisan zraven lastnika zemljišča tudi lastnik žage. Tudi te naknadno zgrajene žage smo vrisali na ustreznih mesta in obalo potoka v topografsko karto. Vse dvomljive primere smo tudi izpisali in začasno vrisali v karte.



S temi izpisi in vrisi v karte popis žag še daleč ni bil popoln. Opraviti je bilo potrebno še terenski obhod ob potokih, ter tam napraviti več posvetovanj in poizvedovanj pri krajanih. Pri tej priliki smo odkrili več žag, ki sploh niso bile vrisane oziroma vpisane v karte in knjige. Na terenu smo razčistili vse dvomljive primere vrisov in vpisov v karte, predvsem pa ugotovili vse lastniške servitutnih žag, pa tudi marsikatero spremembo lastništva. Pri starejših krajanih smo zvedeli tudi za čas obratovanja posameznih žag. Vedno so zanesljivo vedeli za priimek in ime zadnjega lastnika, ki je žago opustil ter leto opustitve, le za one izpred 70—80 let so vedeli le za desetletje v katerem so žago opustili.

Podatke o začetku obratovanja — zgraditve žag, tako onih, ki so leta 1825 že obratovale, kakor tudi mlajših, ni bilo mogoče zanesljivo ugotoviti. V Zemljiški knjigi niso vodili oz. vpisovali datume vrisa oz. vpisa žage. Sodnijski sklepi o vrisih in vpisih žag v zemljiške knjige so še v avstrijskih arhivih, novejši do leta 1941 pa so na sodišču tako spravljani, da trenutno niso dostopni. Na temelju popisa in preverjenih podatkov na terenu so bili sestavljeni sezname žag po povirjih in pripadajočih pritokih. Žage so dvojno oštevilčene, prvič za vse povirje, drugič pa ločeno na glavni potok in na posamezne pritoke. Oštevilčenje začne od izliva potoka v Dravo in teče navzgor po potoku oziroma od izliva pritoka v potok navzgor. Vse žage so bile potem vrisane v topografske karte M 1 : 25.000 ter oštevilčene po seznamu.

(Nadaljevanje prihodnjic)



V SLOVO ANTONU ROBINU

V nedeljo, 9. oktobra, je bil nadvse prijeten sončen dan, ko se je pokojni Tone zavihtel na traktor, kot že nešteto-krat poprej. Takrat pač ni mogel slutiti nihče, da se več ne bo vrnil. Nihče ni mogel slutiti, da bo ravno traktor, ki mu je bil 7 let nenadomestljiv pomočnik pri vseh kmečkih in gozdnih delih, povzročil družinsko tragedijo.

Pokojni Tone se je rodil pred 46 leti kot najmlajši sin sicer številne družine. Imel je mnogo možnosti, da si izbere življenjsko pot, ki bi mu omogočila mirno in ne naporno življenje. Toda Tone je bil eden tistih redkih, ki je močno ljubil rodno grudo in domačijo, v kateri je na-

pravil svoje prve korake, domačijo, ki je dajala življenje in kruh njemu kot tudi njegovim prednikom. Ni se ustrašil njenih strmin in težkega kmečkega dela, ki ga taka domačija terja. Domačijo je hotel ne samo ohraniti, temveč jo posodobiti ter moderno urediti, kar mu je tudi uspelo. Zato pa je bilo potrebno ogromno volje, moči in vztrajnosti. Česar pa Tonetu ni manjkalo. Kot sopotnico in soustvarjalco si je pripeljal nadvse marljivo ženo Pavliko, ki mu je vzorno pomagala uresničevati široko zastavljene življenjske cilje. Živel, delal in ustvarjal je le za družino, ženo, otroke, starše in domačijo. Znal pa je biti nadvse vesel, razpoložen in družaben. Žal, so bili ti trenutki tako zelo redki. Zdelo se je, kot da je bil rojen le za garaško delo. Toni je bil vsa leta član in kooperant kmetijske zadruge in tržni proizvajalec živine, prav tako je bil kooperant gozdarstva ter proizvajalec gozdnih sortimentov. Veliko dobrega in plemenitega je naredil, toda mnogo njegovih načrtov je ostalo in bo ostalo neuresničenih.

SLAVKO SLEMNIK

V SPOMIN TONETU

V rani jutranji uri lepega sončnega ponedeljka, dne 10. oktobra, smo v kolektivu TOZD »NOVA OPREMA« zvedeli žalostno vest, da je naš dolgoletni delavec Anton ROBIN izgubil življenje v prometni nesreči s traktorjem.

Tov. Anton ROBIN je svojo življenjsko pot začel maja 1937. leta na skromni kmetiji v Gmajni pri Slov. Gradcu. S to kruto usodo je naša temeljna organizacija izgubila poštenega, prizadevnega in vestnega delavca, saj je svoje delo združeval v TOZD skoraj 11 let, kot priučen tapetnik. Svoje znanje je rad prenašal na mlajše delavce, kateri so se učili od njegovem delu. Prav zato bomo še dolgo čutili praznino njegove odsotnosti, kot dobrega in vestnega delavca. Na Starotrškem pokopališču smo se od njega za vedno poslovili, dne 11. 10. 1983.

Sodelavci



V SPOMIN VINKU REPNIKU

5. oktobra je minilo eno leto, odkar nas je za vedno zapustil naš dragi mož in ata. Kruta usoda mu je pretrgala nit življenja v najlepših letih.

Vsem, ki se ga radi spominjate in stojite ob njegovem grobu, hvala.

Žalujoci žena Fanika, hčerki in sinova.

Svečana podelitev priznanj

Tudi med nami so delavci, ki si prizadevajo, raziskujejo ter predlagajo novosti in tehnične izboljšave.

Občinske raziskovalne skupnosti štirih koroških občin so, tako kot vsako leto, skupno z medobčinskimi svetom Zveze sindikatov Slovenije za Koroško, podelile družbena priznanja in nagrade uspešnim inovatorjem, animatorjem raziskovalne in inventivne dejavnosti ter raziskovalcem. Letošnja podelitev je bila v počastitev dneva inovatorjev 13. 10. 1983 v prostorih tovarne ivernih plošč Otiški vrh. Družbena priznanja je prejelo skupno 32 inovatorjev in raziskovalcev iz območja koroške krajine.

Srečanje je 70 udeležencev izkoristilo tudi za razpravo o problematiki, vlogi in ciljnih pospeševanja ustvarjalnega dela ter o metodah organiziranja inventivne dejavnosti v organizacijah združenega

dela. Uvodna referata sta zelo slikovito podala Hugo Polajner iz Ekonomskega centra Maribor, Inštituta Ravne na Koroškem in prof. dr. Matjaž Mulej iz VEKŠ Maribor.

Po razpravi je bila slavnostna podelitev priznanj. Med drugimi so priznanje prejeli trije naši delavci: Peter Pirkmaier, Ivan Cvetko in Janez Kremljak, zaposleni v TOZD tovarni pohištva Pameče, za izdelek podboj »SUMO UNIVERZAL«. To je podboj, ki omogoča tako levo kot desno zapiranje vrat. Konstruiran je tako, da ostane zunanja oblika ista, vse slabe rešitve prejšnjega podboja pa so odpravljene. Konstruktivne rešitve so izvirne. Enoletna gospodarska korist po cenah 1983 znaša od 1,6 do 1,8 stave milijarde dinarjev.

Udeleženci so si še ogledali proizvodnjo tovarne ivernih plošč, gostiteljice letošnjega srečanja ter se podrobneje seznanili z dosežki njenih inovatorjev.

V A B I L O

Vokalni oktet Lesne Slovenj Gradec vabi na jubilejni koncert ob 6-letnici ustvarjalnega dela, ki bo 10. 12. 1983 v Kulturnem domu Slovenj Gradec. Na koncertu bo sodeloval tudi oktet slovenskega društva Soča iz Schaffhausena.

JUBILEJNA ŠTEVILKA VIHARNIKA

Uredniški odbor za izdajanje glasila VIHARNIK je na 14. seji sprejel sklep, da bo v mesecu decembru izšla jubilejna številka VIHARNIKA ob 35. obletnici delovne organizacije, 20. obletnici organiziranega gospodarjenja z zasebnimi gozdovi, 20. obletnici drevesnice, 15. obletnici izdajanja internega glasila in 10. obletnici tovarne ivernih plošč Otiški vrh. Uredniški odbor je pripravil vsebinsko zasnovo za to številko, ki zajema teme o gospodarjenju, razvoju organizacijskih oblik in njenih posebnosti, delu družbenopolitičnih organizacij, pa tudi poljudne teme o posameznih dogodkih in ljudeh.

Kot je že omenjeno, bo jubilejna številka VIHARNIKA izšla v mesecu decembru. Prosimo vse bralce, ki bi lahko karkoli prispevali h kvalitetnejši vsebini te številke, da pošljejo čimprej svoje prispevke na uredništvo, vse tiste, ki pa ste prejeli prošnjo za pripravo prispevkov z določenimi delovnimi naslovi in jih še niste pripravili, pa prosimo, da to storite še danes.

Uredništvo

ŠPORTNE VESTI »LESNE«

Skupni rezultati športnih iger »Lesne«!

V okviru športnih iger »Lesne« '83 je bilo izvedeno do septembra sedem športnih panog, po točkovnem sistemu pri moških vodita TOZD gozdarstvo Črna in TOK gozdarstvo Ravne, pri ženskah pa TP Prevalje.

Še veliko športnih uspehov!

SKUPNI REZULTATI

Ženske ekipe

	točk
1. TOZD TP Prevalje	13
2.—3. TOZD Blagovni promet	11
2.—3. DSSP Slovenj Gradec	11
4. DS Interna banka	10
5. TOZD TIP Otiški vrh	9
6. TOZD žaga Mušenik	6
7. TOZD Nova oprema	3
8.—9. TOK gozdarstvo Ravne	1
8.—9. TOZD TIS Pameče	1

SKUPNI REZULTATI

Moške ekipe

	točk
1.—2. TOZD gozdarstvo Črna	54
1.—2. TOK gozdarstvo Ravne	54
3. TOZD TIP Otiški vrh	49
4. DSSP Slovenj Gradec	48
5. TOZD TP Prevalje	47
6. TOK Slovenj Gradec	39
7.—8. TOZD Nova oprema	36
7.—8. TOZD TIS Pameče	36
9. TOZD TP Pameče	30
10. TOZD TSP Radlje-Podvelka	21
11.—12. TOK gozdarstvo Dravograd	15
11.—12. TOK gozdarstvo Radlje	15
13.—14. TOZD žaga Mušenik	12
13.—14. TOZD Interna banka	12
15. TOZD Blagovni promet	11
16.—18. TOZD CLS Otiški vrh	9
16.—18. TOZD gradnje	9
16.—18. TOZD žaga Otiški vrh	9
19. TOZD gozdarstvo Mislinja	7
20. TOZD žaga Mislinja	6
21. TOZD gozdarstvo Mislinja	5
22. TOZD žaga Vuhred	1

ŠPORTNI ZDRAVO

Edi Kopmajer

BIROKRAT

*Hud sovražnik nam preti,
birokrat (tehnokrat) mu je ime,
srečnega življenja ni,
kamor stopi koder gre.*

*Vse bi rad si pokoril,
tiste v gozdu in tovarni,
nihče pred njim varen ni,
tudi tisti ne v pisarni.*

*Zmagoslavno hodi okrog
od podjetja do urada,
kamor stopi težkih nog,
navidezno ugasne nada.*

*Kdo se mu bo v bran postavil?
Kdo mu končno rekel NE?
Le delavci v samoupravi,
ki vsa oblast jim gre.*

nepokorni

MRMRANJE

*Vedno več je tihega mrmranja,
ker glasno nihče razpravljat noče,
pa čeprav smo prišli do spoznanja,
kaj prihodnost nam naložit hoče.*

*Nejevoljno gledamo v prihodnost,
in želeli zvedet bi resnico,
zaletavamo se že v podrobnosti,
kdo nam zopet bo odmerjal žlico.*

*Če bo res, kar tiho govorimo,
se obetajo nam huđi časi,
pa čeprav močno si vsi želimo,
da pričetek ta se ne oglasi.*

*Kdo le zmagal bo na koncu tega
vrveža, ki nas vse bolj objema?
Vedno bolj nam že zmanjkuje vsega,
bogataš vse manjša bo izjema.*

Zlatko Škrubej