

KMETOVALEC.

Ilustrovan gospodarski list.

Uradno glasilo

c. kr. kmetijske družbe  za vojvodino kranjsko.

Ureja Gustav Pirc, družbeni ravnatelj.

•Kmetovalec• izhaja 15. in zadnji dan v mesecu ter stane 4 K; za gg. učitelje in ljudske knjižnice pa le 2 K na leto. — Udje c. kr. kmetijske družbe kranjske dobivajo list brezplačno.

Inserati (oznanila) se zaračunajo po nastopni ceni: Inserat na vsi strani 50 K, na 1/2 strani 30 K, na 1/4 strani 15 K in na 1/8 strani 10 K. Pri večjih naročilih velik rabat. Družabnikom izdatno ceneje.

Vsa pisma, naročila in reklamacije je pošiljati c. kr. kmetijski družbi v Ljubljani, Turjaški trg šte. 3.

Ponatisi iz »Kmetovalca« so dovoljeni le tedaj, če se navede vir.

Št. 20. V Ljubljani, 31. oktobra 1905. Leto XXII



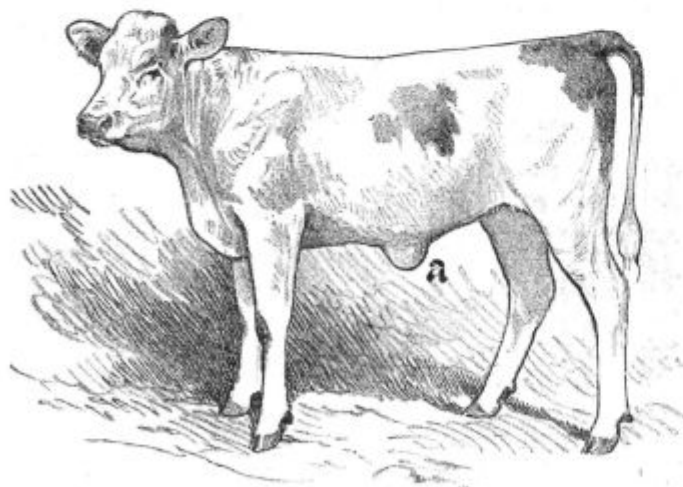
Obseg: Soseđa Razumnika govedoreja — Poučno potovanje v Švico. — Kakšne posledice bo imela peronospora na rast in rodovitnost trt v prihodnjem letu. — Zasajajmo koloseke! — Skrbite za krmo l. 1906. že sedaj! — Mlekarsko knjigovodstvo. — Vprašanja in odgovori. — Gospodarske novice. — Uradne vesti c. kr. kmetijske družbe kranjske. — Listnica uredništva. Tržne cene — Inserati.

Soseđa Razumnika govedoreja.

XX. Na popku bolna in kilava teleta.

Kopitar je dobil dve lepi simodolski teleti, ki sta v pričetku prav izvrstno kazali.

Čez 14 dni je pa junček izgubil ves tek.



Podoba 89.

Gnojna bula na popku.

Večinoma je ležal stegnjen na stelji in glavo je nekoliko nazaj vpognjeno držal.

Le težko je še vstajala uboga živalca.

„Tele nam pogine,“ jadikuje nekega dne Kopitarca.

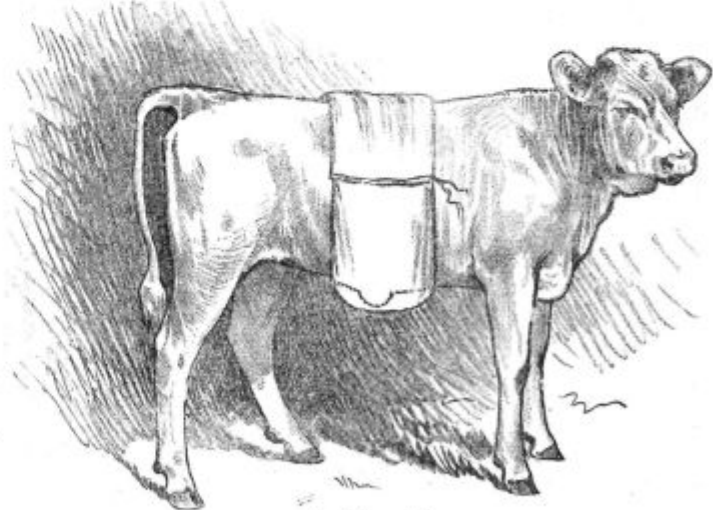
„Jaz ne vem več pomoči.“

„Tudi jaz ne vem, kaj je ubogi, bolni živali,“ pristavi Kopitar. „Tele nima driske in tudi ne oteklih nog,

in vendar je tako slabo, da utegne kmalu poginiti. Vzlic temu hočem vprašati še Razumnika za svet.“

„Stori to!“ prosi gospodinja. „Razumnik nam je že tolikokrat dobro svetoval; morda bo tudi to pot vedel kaj rešilnega. Pove nam vsaj to, če se spleča poslati po živinozdravnika.“

„Najbolje je, če grem precej k njemu in ga prosim,



Podoba 90.

Obkladek iz lanenega semena.

da semkaj pride,“ odgovori Razumnik. „Gotovo je doma, kajti videl sem ga iti s polja proti domu.“

Hitro je šel iz hleva, in že čez par minut se je vrnil z Razumnikom.“

„Tu je tele, ki nas tako skrbi,“ prične Kopitarca, ko stopi Razumnik v hlev, ter mu kaže na medlo in bolno živalco na stelji.

„To je pač v slabi koži,“ odvrne z glavo majajoč Razumnik. „Naj ubogo žival najprej malo natančneje ogledam. Prinesi snop slame, da nanj poklekнем, kajti bržkone ne more dolgo stati, četudi ga dvignemo.“

Kopitar je prinesel snop ržene slame.

Razumnik si je priredil slamo poleg teleta, in potem je nanjo pokleknil, da je lahko in udobno opazoval bolno tele.

„Sreče slabotno bije,“ je dejal. „Čuti se že zelo slabo. In tukajle . . . tu se vleče od popka debela, klo-basi podobna reč globoko v trebuh. Zdi se mi, da je del popka vnet in strjen. Reč je huda, zelo huda. Če bi bila oteklina zunaj, bi se prej dalo kaj narediti, kajti bilo bi upati, da se naredi gnojna bula, ki bi se odprla in potem zacelila. Tudi okoli popka je zateklo. Kopitar, bojim se, da ti tele pogine, če se ne bo dalo kmalu kako pomagati.“

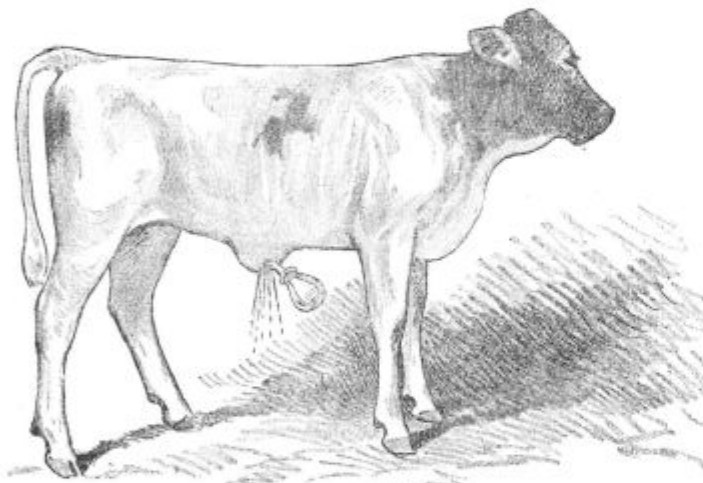
„Ali naj pošljem po živinozdravnika?“ vpraša Kopitar. „Tele je od zelo žiahtne krave.“

„To bi ti svetoval,“ pravi Razumnik. „Morda pomore z operacijo na popku.“

Razumnik se je poslovil, in Kopitar se je čez uro odpeljal v mesto po živinozdravnika.

Proti večeru sta se sešla.

Živinozdravnik je preiskal bolno tele.



Podoba 91.

Izbrizgovanje prerezane gnojne bule na popku.

„Tu ni več pomoči, je dejal. Izprijena je že vsa kri; tele je bržkone v krvi okuženo, in kužnina je prišla skoz popek. Popek je zelo odebeled in strjen. Operacija ni mogoča, in če bi se tudi posrečila, bi vendar ne imelo vrednosti, če bi popek izrezal, kajti kali bolezní so prešle že v ves krvni tok.“

„Potem tele zakoljem“ pravi Kopitar. „Ali je meso še užitno?“

„Tega nikakor ne morem svetovati,“ razlaga živinozdravnik. „Tele je že zelo medlo, meso je gotovo rdeče in se vidi prav malo okusno. Mogoče je pa tudi, da je zdravju škodljivo. Kali bolezní so razširjene po vsem životu.“

Jaz sem mislil, da se te kali s kuhanjem uničijo,“ ugovarja Kopitar.

„To je že res,“ odvrne živinozdravnik. — Kali bolezní, takozvana kužnina, se pač uniči s kuhanjem ali s pečenjem. Česar pa vročina ne uniči, to so izdelki kužnine. Ti izdelki so mnogokrat prav nevarni strupi. Iz tega vzroka naj se nikdar ne živa meso živali, ki

so dolgo bolele za snetljivimi boleznimi, ki je po njih trpel ves život.“

„Če je reč taka, si seveda premislim, da bi tako meso užival,“ zagotavlja Kopitar. „Desetkrat rajši jem suh kruh kakor tako nevarno pečenko. Vzlic temu zakoljem ubogo žival, da jo rešim trpljenja. Za kožo dobim potem tudi vsaj še 2 kroni, in vrhutega sem radoveden, kakšen je popek, ki je vzrok bolezní.“

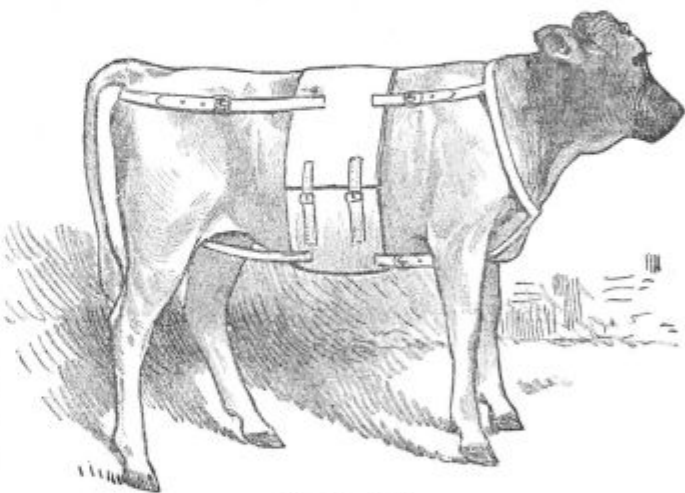
„Če se tele takoj zakolje, potem ga lahko še sam razparam,“ pravi živinozdravnik. „Prav ljubo mi bo.“

Kopitar je hitro poslal po klavca, ki je tele takoj zaklal.

Ko je živinozdravnik odprl trebušno votlino, je našel popkovino močno odebelelo od pričetka do jeter. Sredi popkovine je bila za gosje pero velika tuljava, napolnjena z gnojem.

„Kako je prišel ta gnoj v popkovino?“ vpraša Kopitar. „Saj tega zunaj vendar ni bilo videti.“

„Če se popek po porodu rani,“ razlaga živinozdravnik, „potem more kužnina, ki gnojenje povzroči, predreti skoz majhne raze in rane, če je taka kužnina v hlevu. Kužnina se pa nahaja v večini hlevov. Sicer pa v pričetku mehka popkovina sama lahko v sebe vsrka tako kužnino.“



Podoba 92.

Opasano kilavo tele.

„Ali se nič ne da proti temu storiti?“ vpraša radovedno Kopitar.

„Pri tem so tiste okoliščine, kakor pri telečji hromoti,“ pripoveduje živinozdravnik. „Najbolje je v hlevih, kjer se take bolezní pojavljajo, novorojencem vselej popek izprati s $\frac{1}{2}$ odstotno lizolovo vodo, to je, vzame se malo čajno žličico lizola na liter vode. Izpiranje se pa mora zvršiti prav previdno, z mehko in čisto gobico, drugače se lahko popkovina rani. Tudi je pri porodu, zlasti pri težkem, paziti, da se popkova vez s silo ne odtrga.“

„Glede tega se je pri meni gotovo napaka zgodila,“ pristavi po kratkem premisleku Kopitar. „Pri tem teletu je bil težak porod. Dva moža sta morala vleči, in končno je tele daleč proč odletelo, in pri tem se je popkova vez s silo odtrgala.“

„Prihodnjič skrbite, da se kaj takega ne pripeti več,“ pristavi živinozdravnik. „Odslej spirajte previdno vsem teletom trikrat na dan popke s $\frac{1}{2}$ odstotno lizolovo vodo. Pri tem pazite, da krava popka ne bo mogla oblizati. Če ne boste na to pazili, potem se lahko pri-

peti, da krava namazani popek s tako silo liže, da ga napol iztrga, kar sem že večkrat opazil.“

Kopitar je obljubil, da vse pravilno naredi. Nato se je živinozdravnik poslovil.

Preteklo je 8 dni, in obolelo je drugo tele. Sicer ni izgubilo vsega teka, a na popku je Kopitar opazil za oreh debelo, vročo oteklino.

„To pot se menda ne izteče tako slabo,“ dé Kopitar svoji ženi, ko je zapazil to oteklino na popku. „Vendar pošljem po Razumnika.“

Hlapec je šel po Razumnika in se je kmalu znjim vrnil.

„Mislim, da se tu napravi poštna bula, ki se čez malo dni predre,“ razlaga Razumnik (glej pod. 89.). „Buli pa pomoreš, da hitreje dozori, če nanjo pokladaš kuhano laneno seme, kolikor mogoče gorko, in sicer ga pritrdiš s primerno vrečo (glej pod. 90.).“

„To tudi storim,“ zagotavlja Kopitar. „Ne strašim se nikakega truda. Ali se bula sama predre, ali naj jo prebodem?“

„Najbolje bo, če takrat pošlješ po živinozdravnika, ko se bula nekoliko zmehča. Mali strošek za živinozdravnika ne hodi v poštev pri precejšnji vrednosti tega lepega teleta.“

„Menda pa tudi ne bo škodovalo, če čakam, da se bula sama predere,“ odvrne Kopitar, ki je bil zelo varčen gospodar.

„Tega bi ti ne svetoval,“ poučuje Razumnik. „Kolikor prej se prereže dozorela bula, tem bolje je. Če se predolgo čaka, potem se znaten del kože uniči in se prav slabo celi. Tudi se ne, če se morda bula na napačnem mestu na znotraj predre, in gnoj potem lahko na prav nevarna pota zaide. Kakorhitro se gnoj zlije v trebušno votlino, bo po teletu.“

„Tega pa že nočem,“ odgovori Kopitar. „Tako j zopet pošljem po živinozdravnika.“

Razumnik je bilo še enkrat preiskal. „Do jutri še prav lahko počakaš,“ je dejal potem. Danes pridno delaj navetovane obkladke iz kuhanega lanenega semena, in jutri utegne bula dozoreti. Do jutri se prav gotovo samaodsebe ne predre.“

Kopitar je bil stem zadovoljen.

Pridno so delali obkladke. Kakorhitro obkladek ni bil več dovolj gorak, pa so ga z drugim nadomestili.

Drugi dan je bila bula vsled tega znatno mehkejša.

Kopitar zaradi tega ni hotel dolgo odlašati, ampak se je peljal v mesto, in opoldne se je vrnil z živinozdravnikom.

„Bula je sedaj dovolj mehka,“ odloči živinozdravnik. Sedaj jo prerežem.“

V to svrhu so tele položili na mizo, in živinozdravnik je prerezal bulo z ostrim rezilom. Pol skudelčice gnoja je izteklo.

„Kmalu se obrne na bolje,“ zagotavlja živinozdravnik. „Gnoj je izteklo, in napetost odnehuje. Groznica tudi kmalu preide. Izbrizgajte dvakrat na dan rano s 1/2 odstotno lizolovo vodo (glej pod. 91.), in v 8 dneh bo zaceljena.“

Živinozdravnik je izročil Kopitarju majhno brizgalnico z žogo in potrebni lizol.

Kopitar je vse točno izvrševal. Že drugi dan je tele rajše pilo in je bilo živahnejše. Čez 8 dni je bilo tele zdravo.

Pređen je pa živinozdravnik odšel iz vasi, ga je naprosil Vogelnek, naj gre tudi v njegov hlev.

„Jaz imam tudi na popku bolno tele, bo tudi treba rezati,“ pravi Vogelnek. „Tele je sicer še zdravo in čilo, a nočem odlašati.“

Živinozdravnik je tele hitro preiskal in se je namsehnil.

„Ali še ni godno za nož?“ vpraša Vogelnek dvo-meče. „Mislil sem, da je oteklina dovolj mehka.“

„To bi bila lepa neumnost, če bi ta popek pre-rezal,“ odgovori živinozdravnik. „Bilo bi po živali! To, kar Vi smatrate za bulo, ni bula, temveč kila.“

„Kila!“ vzklikne začudeno Vogelnek. „Vedno sem mislil, da je gnojna bula.“

„Poglejte, vso oteklino lahko v trebuh potisnem,“ nadaljuje živinozdravnik svoj pouk. „Če je oteklina notri, v notranji trebušni koži prav natančno čutim okroglo odprtino, t. j. obroček kile. Vrhutega oteklina ni boleča.“

Kaj naj pa počnem s kilo?“ vpraša Vogelnek. „Škoda bi bilo za lepo tele.“

Najpreprosteje je tele opasati,“ odgovori živinozdravnik. „Kila potem kmalu izgine.“

„Kje pa dobim take pasove?“ vpraša Vogelnek. „Še nikdar nisem videl kaj takega in si tudi ne morem misliti.“

Živinozdravnik je na kosec popirja napravil majhno risbo.

„Tako, sedaj razumem,“ pravi Vogelnek, ko je risbo ogledal. „Tako pripravo za opasanje mi sedlar lahko naredi (glej pod 92.).“

„Paziti je, da je žival prav opasana,“ nadaljuje živinozdravnik. „Kakorhitro se pasovi naprej ali nazaj premaknejo, potem vse skupaj nič ne velja.“

„Vse hočem kar le mogoče pravilno napraviti,“ zagotavlja Vogelnek. „Da se le sitna oteklina izgubi.“

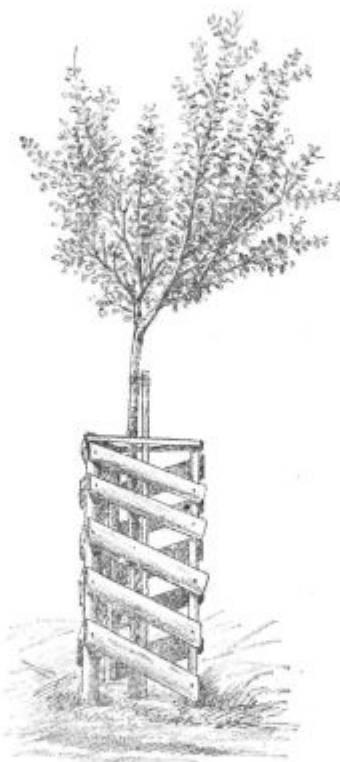
Še isti dan je naročil pri sedlarju pasovje po predloženih risbi. Po nasvetu živinozdravnika je sedlar na tistem mestu, ki pride na kilo, pasovje podložil z okroglim kosom usnja, kakih 8 cm v premeru. Če so se pasovi dobro nategnili, je vsa kila stopila v trebušno votlino. Večkrat na dan je Vogelnek prišel pogledat in je pasove

popravljal, če so se premaknili ali če so odnehali. Tele je ostalo kakih 5 tednov opasano. Ko so ga odpasali, ni bilo več kile. Na mestu kilnega obroča je bila še čutiti za prst velika odprtina, ki je pa čez nekaj mesecev tudi izginila.

Poučno potovanje v Švico.

20. Na nekterih kmetijah v Gósvavi.

Na prvi pogled so tukajšnje kmetije ravno tako enostavno urejene, kakor kmetije ob Curiškem jezeru. Travništvo z rejo goveje živine in sadjarstvo, to je vse, s čemer se pečajo gosavski gospodarji. Če pa tukajšnje kmetovanje nekoliko bliže ogledamo, vidimo, da je pravzaprav še bolj preprosto kakor ob Curiškem jezeru, kajti tukaj se živina ne redi čez po-



Podoba 93.

Mlado, sadno drevo, zavarovano pred živino.

letje v hlevu, ampak zunaj na paši okoli doma. Ta poletna paša je značilna v tem kraju, in zato lahko rečem, da so gosavske kmetije tretje kmetije, ki smo nanje zadeli na svojem potovanju, ki so značilno urejene za razmere šviškega kmetijstva.

Travništvo v zvezi s poletno pašo, to je znak gosavskega kmetijstva, ki je menda najenostavnejše, kar se jih sploh nahaja v Švici. Kar vidiš pri tem gospodarju, to najdeš tudi pri njegovem sosedu. Prav tej enoličnosti je pripisati, da smo si mogli v kratkem času ogledati več kmetij. Kmetije so vse lepo zložene in trdne.

Najprej smo se v družbi svojih spremljevalcev oglasili pri gospodarju Andravu. Njegova kmetija ni velika; navzlic temu je pri hiši lepo premoženje. Gosp. Andrav ima samo 17 oralov (10 ha) zemlje, in redi 10 krav, 4 bike, par konj in mlado goved. Vsa živina se redi doma, le mlada goved se čez poletje pošilja na apencelske planine.

Tukaj nas je najbolj zanimala poraba travnikov za poletno pašo. Izvedeli smo o tem naslednje. Vsi travniki, ali bolje rečeno sadni vrtovi, so razdeljeni v 3 dele. En del se rabi samo za košnjo, drugi del za zgodnjo pomladno pašo in potem za košnjo, in tretji del samo za pašo. V tej porabi se travniki menjavajo, kakor kaže. Navadno se travnik po 2 ali 3 leta kosi, potem pa za eno leto porabi za pašnik. Čudna poraba, kaj ne? Temu in onemu se bo zdela ta menjava skoraj neverjetna, ali je vendar tako, in gosavski kmetje se prav hvalijo s to porabo.

„Pred 20. leti sem bil v tem kraju edini, ki sem pasel po travnikih, in danes ni gospodarja, ki bi tega ne delal,“ tako je pisal l. 1900. neki vzhodnošviški kmet. Iz teh besedi lahko sklepamo, da se je poletna paša po travnikih vpeljala šele v zadnjih desetletjih, in sicer skupno z razvojem gosavskega sirarstva.

Menjajoča poraba travnikov za poletno rabo ima take prednosti, da jih kaže tudi drugod po travorodnih živinorejskih krajih uvaževati, če so le podnebne in gospodarske razmere ugodne za to. Pri takem kmetovanju se prihrani mnogo dela, kar je zlasti v sedanjem času, ko vse toži o pomanjkanju delavcev in poslov, posebne važnosti. Pri poletni paši odpade košnja zelene krme, pa tudi za strežbo živine ni treba toliko časa in dela. Vse je ceneje. Po drugi strani pa dobivamo boljše krmo in boljše mleko, posebno boljše mleko za sirarne. S pašo se travniška ruša zgosti in zatara mnogo travniškega plevela. V resnici smo našli tukaj veliko bolj čiste travnike kakor ob Curiškem jezeru. Tukaj ni kobulnic in debelostebelnih rastlin, ni škrobotca in mahu itd.

Tisto leto, ko se travnik rabi za pašo, se res dobi nekoliko manj krme (po tukajšnjih izkušnjah za 20% ali za petino), ali zato se izdatno poveča pridelek krme v letih, ko se travniki kose; zato se zboljša ruša, zato odpade košnja zelene krme in zato so manjši tudi stroški za strežbo živine v hlevu, tako da so prednosti veliko večje kakor je vrednost manjšega pridelka. Vse to so prednosti, ki izdatno odtehtajo slabe strani travniške paše.

Pri paši se gleda na to, da se kos za kosom popase in da se dotični travnik v to svrhu razdeli. Zato so travniki povsodi pregrajeni z lesenimi ograjami. Nekteri gospodarji imajo premične ograje, ki se dajo poljubno prestavljati. Da se mlado sadno drevje ne poškoduje, se ogradi, kakor kaže podoba 93.

Slednjič moram tudi to poudarjati, da se po končeni paši vse nevršne rastline, ki jih živina ne mara in ki ostajajo po travniku, pokose in odstranijo, kar je popolnoma prav in naravno. Če živina takih rastlin ne mara, zakaj bi jih pa trpeli na travniku?

Ko smo bili z ogledovanjem gotovi, smo šli v goveji hlev. O živini sami ni kaj povedati. Vsa tukajšnja živina je rjavega šviškega plemena in je odličnih lastnosti v vsakem oziru. G. Andrav redi poleg svojih bikov tudi bika živinorejske zadruge, ki ga spušča po 5 K. V hlevu samem smo pa našli nekatere posebnosti, ki so značilne za ta okraj in ki jih je treba omeniti.

Tako smo našli na jaslih vratne drogove (vratnike), ki so pritrjeni vrh jasli, tako visoko nad glavami, da sega živina pod njimi v jasli. Kadar živina ne žre, se ti vratni drogovci spuščajo nizdol, da živina ne more v jasli. Druga posebnost, ki smo jo tukaj našli, je pa ta, da se živini repi navezuje. Ob stropu ravno nad gnojničnim jarkom je pritrjena vrv. Od te vrvi visijo nizdol tanjše vrvice zadaj za vsako kravo; na te vrvice se navezujejo repi. Navezan rep ima pri stoječi živini svojo naravno lego, kakorhitro pa žival leže, obvisi rep v zraku. To navezovanje repa se nam je zdelo za prvi hip tudi nekoliko čudna navada, ali dobra je. Živina si v tem slučaju ne onesnaži ne repa, ne zadnjega konca. Ta mali trud, ki ga zahteva navezovanje repov se torej dobro izplača, kajti prej smo gotovi s tem delom, kakor s čiščenjem nesnažne živine. Repi se navezujejo zvečer, ko pride živina s paše; zjutraj po molži se pa zopet odvežejo, preden odide na pašo. Staje v hlevu so kratke kakor po travnatih krajih sploh, dočim je gnojnični jarek odprt in prostoren. Nastilja se prav malo.

Od gospoda Andrava smo šli na posestvo gospoda Romra. Tukaj smo našli prav take razmere. Mož ima $8\frac{3}{4}$ orala ali 5 ha zemlje in redi na tem prostoru 7 krav in par volov. Živina je lepa in dobro rejena. Za eno kravo s teletom je zahteval 675 K. G. Romer je pravil, da zadostuje 1 oral prav dobrega travnika za rejo ene krave, če je pa zemlja srednje dobra, se potrebuje $1\frac{1}{4}$ orala. Ker se s pašo travnik bolj izmoluže kakor s samo košnjo, zato se morajo tukajšnji travniki prav dobro gnojiti. V resnici porabijo tukajšnji gospodarji vso gnojnico, ki jo dobivajo doma. Razentega pokupijo tudi vso gnojnico, ki se dobiva v sirarnah. G. Romer ima svoje travnike tudi v 3 dele razdeljene. Pripomnil pa je, da se travniki dajo tudi vsako drugo leto porabiti za pašo.

Ker smo imeli dosti časa, smo pogledali še na kmetijo S. Grafa v Obervadtu, na samem stoječo domačijo, ki leži tik Gosave. Tukaj smo našli 7 lepih krav in 1 vola. Posestvo obsega 10 oralov ali $5\frac{3}{4}$ ha zemlje. Krave molzejo povprek po 3100 l na leto.

Ko smo se vračali, smo na bližnjem travniku zadeli na kmeta, ki je ravno zalival svoj travnik z gnojnico. Gnojnico je pripeljal v vzhodnošviškem gnojničnem vozu, kakršni so tukaj običajni, zalival je pa s škafcem, na kol nasajenim. Tudi tukaj smo se vsi lahko prepričali, kako skrbno in kako pravilno se to delo opravlja.

Ko smo prišli nazaj do hotelirja g. Gemscha, smo pogledali še v njegov hlev. Tukaj smo našli v govejem hlevu 10 krav. O zimskem krmljenju je povedal g. Gemsch naslednje: Živini se dvakrat na dan poklada, in sicer v majbnih odmerkih. Glavno krmljenje je zjutraj. Popoldne se manj poklada. Zjutraj se vrže živini 5—6 krat, in sicer 4 krat pred napajanjem in 2 krat po napajanju. Popoldne se poklada 3 krat, 2 krat

pred napajanjem in 1 krat po napajanju. Močnih krmil se malo daje, ker dobiva živina iz gnojnih travnikov izvrstno krmo. Pač pa se splošno rabi sol, ki se kupuje po 11 h kilo. Pogledali smo potem še v konjski hlev, kjer je bilo 5 prav lepih konj. Tukaj je navada, da se konji vpregajo. Konji, ki smo jih videli v tem hlevu in zunaj na cesti, so težki in prav dobro rejeni. V tovorni voz se vprega po 5 konj, trije spredaj, dva pa zadaj. Takih voz, naloženih z moko, smo nekaj srečali. Zanimivo je, da imajo konji leto in dan zvonce, kakor pri nas pozimi. Zato je pa toliko zvenketanja po teh krajih! Po travnikih se glase kravji zvonci, po cestah pa konjski.

Gosp. Gemsch nam je povedal, da se redi v tem kraju povprek na $\frac{3}{4}$ ha po eno odraslo govedo. Posamezni posestniki redijo po 8 do 16 glav goveje živine, večidel krave seveda. Travniki so rodovitni in dajejo po 75 do 80 metr. stotov suhe krme. Lepe postranske dohodke daje sadno drevje, in sicer same tepke. 1 ha zemlje stane 2700 do 3000 K. Na mnogih gospodarstvih se ne rabi nič nastilja, ali kvečjemu žaganje in seneni drob. Krave molzejo povprek po 3132 l. Liter mleka plačujejo sirarne po 12 do 13 vinarjev.

Ko smo bili tudi pri g. Gemschu gotovi, nas je povabil g. Epper, naj si ogledamo tudi še gosavsko tvornico za kleklanje čipek. Ta obrt je tukaj močno razširjena, tako da najdeš v vsaki hiši po en stroj za kleklanje. Spodaj v prtiličju delajo čipkarice, prvo nadstropje zavzema pa stanovanje. Hiše same so lepe, sploh enonadstropne in vilam podobno zidane. Poleg uspešnega kmetijstva prinaša tudi čipkarstvo lepe dohodke. Zato so ljudje v tem kraju tako blagostojni.

Tvornica za kleklanje čipek je velika, nanovo zgrajena stavba, opravljena z najmodernejšimi stroji. Ker večina izletnikov še ni videla zanimivega dela takih tvornic, so vzbujali mnogoštevilni stroji mnogo zanimanja, tako da smo se prav zadovoljno vračali nazaj proti hotelu.

Po večerji v hotelu Gemsch, ki se ga je udeležil tudi g. inženir Epper, smo kmalu legli k počitku, da se okrepečemo za pot okoli gosavskih siraren, ki je bila odločena za drugo jutro.

Kakšne posledice bo imela peronospora na rast in rodovitnost trt v prihodnjem letu.

Že več let niso bili vinorodni kraji tako močno prizadeti od peronospore, kakor letošnje poletje. Koder je ta bolezen močno nastopila, bi bilo lahko na prste naštetih vinograde, ki vsled te bolezni niso nič trpeli.

Peronospora je v tem letu napravila ogromno škodo, kajti napadla ni samo listja, marveč, in to v še večji meri, že mali zarod in pozneje tudi že razvite grozdice. Zato so mnogi mislili, da sta dve bolezni, kajti pripetilo se je, da so bili listi precej zdravi, dočim se je grozdje nagloma sušilo in je odpadalo.

Marsikomu je bilo težko dokazati, da je to le vpliv peronospore in posledica nepravčasnega in površnega škropljenja. Letošnje leto je bilo mogoče vinogradnike le s praktičnim dokazom prepričati o tem. Najbolje se je posrečilo v krajih, kjer so bili vinogradi kroginkrog opaljeni, dočim je ostal pravilno obdelovan vinograd do jeseni popolnoma zdrav.

Maloktero leto so bili vinogradniki, zlasti kranjski, tako opominjani na pravilno in pravočasno izvršitev teh del, kakor ravno letošnje leto. Opozorjeni so bili

večkrat potom tega in drugih listov, potom knjižic, potom predavanj, in deželni odbor kranjski je še posebej razposlal v podobi plakatov na vse vinorodne občine na Kranjskem 2000 navodil o pokončevanju peronospore, oidija in fuzikladija; toda vseeno se je večina vinogradnikov držala svojih načel. Ko bi se našim vinogradnikom tako mudilo za pokončevanje trtnih bolezni, kakor se jim mudi za setev žita, krompirja itd., in ko bi vinogradom posvetili toliko pozornosti, kakor jo posvečajo polju, bi jih gotovo nikoli ne zadela nobena nezgoda.

Letošnje leto je pač vreme močno nagajalo, toda v takem slučaju je treba še večje opreznosti in pozornosti ter ni štediti s par kronicami.

Od bolezni močno poškodovane trte bodo večinoma tudi prihodnje leto malo rodile, ker je les ostal šibak in vsled zgodnje izgube listov reven na hrani in tudi, ne dozori tako dobro.

Da si take trte kolikor mogoče hitro in dobro opomorejo in da prihodnje leto vendarle kolikor mogoče zarode ali vsaj močan les napravijo ter da vse leto ostane listje in grozdje zdravo, naj z njimi vsakdo takole postopa.

1. Ves vinograd je okopati že sedaj, jeseni, da zemlja pozimi dobro premrzne in da pride vse listje in drugi trtni odpadki v zemljo, da v globini segnujejo in da se vsled mraza, odnosno gnilobe, zamoré razni mrčesi in deloma tudi glivni trosi ali seme.

2. Če trte niso bile preteklo leto ali mogoče še dlje časa s hlevskim gnojem zagnojene, je potrositi že sedaj jeseni po vsem vinogradu, enako kakor po travniku, umetnega gnoja, in sicer se vzame za vsak oral približno 300 kg kajnita in 300 do 400 kg Tomasove žindre. Pred potresanjem se oboje zmeša. Potrositi je pred okopavanjem ali pa pozneje na sneg.

3. Spomladi ob prvi kopi je še nekoliko, in če se ni rabil tudi umetni gnoj, prav močno zagnojiti z dobrim hlevskim gnojem, ker ta zemljo rahlja ter trtam daje za močno rast prepotrebne dušika; drugače, t. j. če se ni podkopalo nič hlevskega gnoja, se mora spomladi potrositi še 100 do 150 kilogramov čilskega solitra na vsak oral vinograda.

4. Vse močno napadene trte, zlasti bolj šibke, je na kratko obrezati, a treba je pustiti 1 ali 2 palca na 1 do 4 očesa. Stem se trta prisili, da požene močne, za naslednje leto rodne poganjke.

5. Vse trte je prvič škropliti z zmesjo le 1 kg modre galice in toliko ugašenega apna na 100 litrov vode, kakor hitro razvijejo 5 do 8 listkov, ko so posamezni poganjki pedenj dolgi. Čez 10 do 14 dni je to delo zopet ponoviti. Isto velja glede žveplanja. Ti dve opravili se morata torej izvršiti ne glede na mesečni čas in ne na vreme, gotovo dvakrat pred cvetjem, ali vsaj enkrat med cvetjem.

6. Koj po cvetju je to delo, namreč žveplanje in škropljenje, z isto množino ponoviti, in sicer enkrat ali če treba tudi dvakrat. Rajši več kakor premalo, ker se ta večji izdatek dobro izplača.

7. Pri vsakem škropljenju je dobro škropliti vse liste in vršičke ter posebno tudi zarod. Trto je pač treba škropliti od vseh strani, a ne tako, da bi tekočina tekla z listov.

8. Poleti je odstraniti na starem lesu vse nepotrebne poganjke, vse rodne in druge, za naslednje leto namenjene poganjke je pa večkrat privezati, da kvišku rasejo in da jih veter ne odlomi ter je vinograd po možnosti čistega ohraniti plevela.

Upajmo, da bodo letošnje skušnje naše vinogradnike spodbudile k pravilnejšemu delu ter da nam bo v prihodnjem letu sreča tudi v tem oziru bolj mila.

Fr. Gombáč.

Zasajajmo koloseke!

Zadnja leta je cena trtnim kolom zelo poskočila, tako da je danes dvakrat do trikrat višja, kakor bila pred desetimi leti.

Dobre kole po primerni ceni je dandanes skoraj nemogoče dobiti; kaj bo šele čez nekaj let, ko naši gospodarji vedno le sekajo in nič ne sadijo, vinogradov je pa leto za letom več!

Zato pa mislim, da je zelo umesten klic: **zasajajmo koloseke!**

Koliko je med našimi vinogradi nepotrebnega grmovja, da celo ničvredne hoste, kjer se rede ptiči, posebno kosi, ki nam grozdje obirajo, ali pa grmovje bližnjim vinogradom senco, torej zopet le škodo dela.

Proč torej z grmovjem v vinogradih. Zasajajmo pa na takih prostorih, ki niso za trto in kjer se ni treba bati, da bi se trtam senca delala, koloseke in obenem tudi beke za trtne vezi. Vpraša se le, kakšne vrste les naj sadimo v koloseke?

Ni dvoma, da je za kolosek najbolj sposobna **akacija**. Akacija zelo bujno in v vsaki zemlji med kazenjem, grmovjem i. t. d. dobro rase, daje v 4 letih čvrste kole, les je pa zelo trden, veliko bolj kakor smrekov ali pa jelov.

Torej ni dvoma, da ni boljšega grma za koloseke, **kakor je akacija**.

Edina njena napaka je ta, da pripravljanje kolov obtežuje trnje akacijevoga lesa, ki je zelo bodeče, in da se kol rad krivi. Krivi se pa le tedaj, če pride svež v vinograd.

Na Češkem pa zaradi tega zasajajo vrsto akacije, ki je brez trnja in zelo bujno rase tudi v suhih legah; to je Besonova akacija (*Robinia pseudo-acacia Bessoniana*).

Postopa se pa tam takóle.

Vsa za trto nesposobna zemljišča, kakor pušče, pašnike i. t. d. zasajajo z omenjeno akacijo, in sicer 2—3 letne sajenke v razdalju $1\frac{1}{2} m$ v kvadratu. Spomladi drugega leta jih obrežejo 30 cm nad zemljo. Tekom poletja požene grm več poganjkov, ki se potem toliko časa pustijo, dokler ne dosežejo potrebne višočine in debelosti.

Nato se zopet vsi poganjki 25—30 cm nad zemljo obrežejo in se porabijo za trtne kole.

Pri starejših nasadih daje ta vrsta akacije v 3 do 4 letih zadosti močne kole.

Če računamo, da dobimo od vsakega grma v 4 letih le tri močne kole, da nam en kol le tri leta zdrži, potem razvidimo, da bi moral vsak oral vinograda, kjer so trte zasajene $1.2 m$ v kvadratu, imeti 1800 akacijevih grmov za kolosek. Če so torej akacije sajene pravilno v kvadratu na $1\frac{1}{2} m$ oddaljenosti, meri tak kolosek $4050 m^2 = 1126 \square$ sežnjev.

Kdor pa kole namaka v strupenih tekočinah, kakor n. pr. v 5% raztopini galice, v katranu, karbolineju i. t. d., ter stem trpežnost kolov znatno poveča, temu seveda ni treba tako velikega koloseka, ampak zadostuje $\frac{1}{2}$ do $\frac{1}{3}$ manjši.

Da se ta vrsta akacije pri nas vpelje in preskusi, se je podpisani odločil, da spomladi prihodnjega leta naroči večjo množino sajenk Besonove akacije.

Dobro bi bilo, da se tej naročitvi pridružijo posestniki, občine, kmetijske podružnice i. t. d. sploh vsak, kdor ima kako zemljišče, ki je za kolosek pripravno.

Kdor torej želi nekaj sajenk Besonove akacije naročiti, naj se vsaj do 20. novembra t. l. zgłosi pisмено ali ustno pri c. kr. vinarskem nadzorstvu v Rudolfovem.

Končno naj omenim, da naj se nikar ne opusti pridelovanje bek, ki so tako potrebne za privezovanje trtnega lesa.

Beke pa ne sadimo med trte v vinogradu, ker nam le senco delajo in trti škodujejo, ampak na takih krajih (bregih, travnikih, pašnikih), kjer niso na škodo. Posebno ugodno se lahko sadijo kot obroba kolosekom.

Opozarjam, da je za privezovanje najfinejša siva vipavska beka, ki dela mnogo tenkih šib, ki so mehke ko špaga.

Sadike (kolči) te beke se dobivajo pri posestnikih na Vipavskem ali pa tudi pri vodstvu deželne kmetijske šole na Grmu pri Rudolfovem.

B. Skalický,

c. kr. vinarski nadzornik v Rudolfovem.

Skrbite za krmo l. 1906. že sedaj!

Živinoreja je najvažnejša kmetijska panoga naše dežele, dočim je pridelovanje žita tudi pri nas postalo manj važno, in upajmo, da kmalu izgubi vso važnost.

Bili so časi, ko smo dobro letino sodili le po tem, kako se je obneslo žito. Danes je pa izhajanje večine naših kmetovalcev bolj odvisno od tega, kakšna je letina glede krme.

Lansko leto je bilo za kranjske kmetovalce zelo slabo, kajti pridelali so malo krme, kar je prizadejalo občutno škodo.

Kaj je pa vzok pomanjkanju krme? V prvi vrsti res neugodno vreme, ki povzroča slabo letino, a so še drugi vzroki, in med temi je posebno važen ta, da so naši travniki pa tudi njive preveč izsesani, ker naši kmetovalci ne poznajo umnega kmetijstva in so iz zemlje pobrali mnogo redilnih snovi, ki jej jih niso vrnili z gnojenjem. Trditev, da so dandanes pridelki skromnejši, ni neopravičena, a je popolnoma naravna. Koliko milijonov kilogramov fosforove kisline smo vzeli iz zemlje, ne da bi jej jo vrnili v gnoj! Če pa pomislimo, kako važna je fosforova kislina kot redilna snov v zemlji, in tem bolj pri nas, kjer imamo samo tako zemljo, ki ima že od narave malo fosforove kisline v sebi, potem ni čudo, če je zemlja opešala. Z žitom se vzame iz zemlje silno veliko fosforove kisline; večina tega žita se je porabila za človeško hrano, a človeško blato, ki je polno fosforove kisline, ni prišlo nazaj na njive, marveč se je večinoma pogubilo. Živalske kosti so iz fosforovokislega apna, in sedaj pogledimo, kam so prišle vse kosti tistih živali, ki smo jih vzredili na naših tleh? Vse so šle vun iz naših kmetij in z njimi ogromne množine nad vse važne fosforove kisline. Kaj nam potem pomaga še tako močno gnojenje s hlevskim gnojem, če ta gnoj rastlini ne da vsega, kar potrebuje.

Naši kmetovalci prodajo na leto nizko računjeno 30.000 velikih živali (10 malih živali računam za 1 veliko), vsaka žival dá 20 kg suhih kosti, kar znaša na leto 600.000 kg kosti. V teh kosteh je preko 200.000 kg fosforove kisline, ki jo vzamemo vsako leto

iz naših kmetij, ne da bi jo nadomestili. Pomislite kmetovalci, da Vi tako roparsko kmetujete že več sto let in da ste na tak način brez povračila vzeli svoji zemlji ogromne milijone kilogramov najvažnejše redilne snovi. Če bi pri nas umno kmetovali, bi morala naša dežela samo za nadomestek tiste živine, ki jo prodamo v enem letu, dokupiti vsako leto 1000 vagonov kakega 20 odstotnega fosforovega gnojila! Kje pa ostane še nadomestek za prejšnja leta?

Potemtakem ni čudo, če naša zemlja peša in od leta do leta daje manj pridelka. Vsa poročila, ki dohajajo naši dražbi o letošnji letini, se v tem strinjajo, da je letos le tisti pridelal obilo travnega in deteljnega sena, kdor je gnojil z umetnimi gnojili, t. j. s superfosfatom ali s Tomasovo žlindro ter s kalijevo soljo ali s kajnitom.

Če kličemo našim kmetovalcem: **Skrbite za krmo!** ne velja ta klic za letos, temveč za prihodnje leto, kajti le tedaj bomo pridelali več krme, če bomo travnikom in deteljščem dali onih redilnih snovi, ki jim jih vsled dosedanjega našega roparskega kmetovanja nedostaja, in ker je sedaj jeseni čas gnojiti travnike z umetnimi gnojili, zato ravno sedaj povzdiguje svoj glas in opozarjamo kmetovalce na porabo umetnih gnojil, ki so pri umnem kmetovanju neobhodno potrebni. Vzdržite se, kmetovalci, popravite svoje stare grehe in zastavite vse sile, da pridelate več in boljše krme. To je pa predvsem mogoče le z umetnimi gnojili, ki jih morate dokupiti, da svojo zemljo naredite zopet rodovitno.

Kterih gnojilnih snovi je pa dati travnikom? Dušik, fosforovo kislino in kalij. Dušik se daje s hlevskim gnojem in z gnojnico; zlasti zadnja je prikladna za gnojenje travnikov, ker je cena in se lahko na travnik spravlja ob času, kadar ni drugega dela. Kolikor sodov gnojnice na travnik, toliko več voz sena nazaj v hlev. Če je pa travnik dobro obrasel z raznimi deteljami, pa te rastline že same skrbe za dušik, ker ga morejo jemati iz zraka. Gotove vrste rastlin, in sicer med njimi detelje, morejo dušik jemati iz zraka in ga v zemlji nakopičiti, dočim druge rastline, n. pr. trave, nimajo te sposobnosti.

Neobhodno potrebna je našim travnikom fosforova kislina, ker te v zemlji najčesteje nedostaja. Če gnojimo s fosforovo kislino v zadostni meri, se more pridelek podvojiti in krma se zboljša. Fosforovo kislino dodajamo travnikom z raznimi umetnimi gnojili, in sicer s superfosfatom, s Tomasovo žlindro, s kostno moko i. t. d.

Skušnja uči, da na travnikih največkrat fosforova gnojila le tedaj dobro učinkujejo, če se obenem gnoji tudi s kakim kalijevim gnojilom. Najcenejši kalijeve gnojili sta kalijeve sol in kajnit. Kdor računa, ta bo kupil le kalijevo sol, kajti v 100 kg kalijeve soli je 40% kalija, ki stane 12 K 60 h, a če hoče kupiti toliko kalija v kajnit, mora tega gnojila naročiti 300 kg, kar stane 15 K.

Končno naj omenimo še ene redilne snovi, ki je tudi na travnikih važna, in to je apno. Nikar misliti, da je porabnega apna v zemlji povsodi dovolj. Skušajte umno rabiti apno na travnikih, in čudili se boste velikim uspehom.

Glede časa, kdaj naj se travnikom in deteljščem z umetnimi gnojili postreže, uči izkušnja, da je za to najboljši čas jeseni, zlasti če se gnoji z žlindro, ker je tako gnojilom dan čas,

da se razkrajajo in jih snežica, ki leze v zemljo, privaja do korenin. Če pa gnojimo z rudnininskim superfosfatom, moremo gnojenje odložiti tudi do konca zime, a tudi v tem slučaju je zaradi kajnita ali kalijeve soli bolje gnojiti zgodaj, t. j. že jeseni.

Kdor rabi Tomasovo žlindro, ta jo sme pomešati s kalijevo soljo ali s kajnitom šele tik pred porabo.

Pri gnojenju z apnom, ki ga posebno toplo priporočamo, je pa tako postopati, da se apno raztrese čisto zase,

Na vprašanje, ki ga tolikokrat dobivamo, ali naj se travniki gnoje z žlindro, ali s kalijevo soljo, oziroma s kajnitom, pa bodi enkrat za vselej povedano, da vsako teh gnojil dá zemlji le eno redilno snov, in sicer prvo gnojilo da važno fosforovo kislino, drugi dve pa kalij. Eno ne nadomesti nikdar drugega. Na vsak način je pognojiti s fosforovo kislino, a najbolje tudi s kalijem, še bolje pa z obema tema in z apnom.

Glede množine umetnega gnojila, ki se rabi, veljaj pravilo, da je uspeh tem boljši, čim obilneje je pognojeno. Za pičlo pognojitev priporočamo na oral 300 kg Tomasove žlindre in 100 kg kalijeve soli, ali namesto te 300 kg kajnita. Vendar je obilnejša gnojitev bolj priporočena, celo prvič, da pride zadostna zaloga teh redilnih snovi v zemljo. Kdor ima pa na razpolaganje gnojnico ali gnoj, pa travniku zelo koristi, če tudi te vzame poleg umetnega gnojila.

Mlekarsko knjigovodstvo.

Piše M. Ivančič.

(Konec.)

Konec.

H koncu svojega spisa priporočam zadrugam in mlekarnam, ki jim je obstanek in razvoj mlekarn na srcu, še naslednje:

Oddaja snažno namolzenega, svežega, mastnega in nepopačenega mleka je glavni pogoj za obstanek vsake mlekarn. Želeti bi bilo torej, da se vsem zadrugnikom razdele pripravna cedilca ter da se zadrugniki zavežejo, mleko vsakokrat precediti takoj po molži in zunaj hleva; istotako je želeti, da si vse mlekarnne omislijo Gerberjev tolščemer.

Zadrugnike je navaditi, da posebej prinašajo večerno in jutranjo molžo, sicer je to lahko posebno poleti osodepolno za vsako mlekarno.

Plačevanje mleka je kolikor mogoče urediti po tolščobi; vsaj oni zadrugniki, ki prinašajo zelo mastno mleko (čez 4%), naj dobivajo nagrade, a onim ki dajejo slabo mleko (pod 3%) naj se odbija po 1 vinar na vsakem kg prinesenega mleka.

Za oddajo in sprejemanje mleka se ima za vsako mlekarno postaviti poseben pravilnik (glej dodatek), ki ga mora potrditi odbor.

Poseben odsek mora skrbeti za snago v hlevu, za pravilno krmljenje živine in ravnanje z mlekom, posebno da se točke pravilnika dosledno upoštevajo in spoštujejo.

Dobiček mlekarn je tudi odvisen od mlekarske spretnosti, ali je sposoben, da iz dobrega mleka izdeluje tudi dobre, okusne izdelke; zato bodi zadrugam načelo, da imajo le dobro izurjene, zanesljive in spretno mlekarnje. Dober delavec bodi pa dobro plačan. Popolnoma neumestno je štediti pri plači mlekarnje, ker se to navadno hudo maščuje na dobroti mlečnih izdelkov.

Istotako vpliva na dobroto mlečnih izdelkov razdelitev in oprava mlekarnice.

Napačno je tudi, da so naši mlekarki premnogokrat z delom preobloženi, vsled česar zanemarjajo točna opravila, posebno v sirni kleti.

Vzorno mlekarno sezidati ni lahko, to zahteva veliko izkušnje in praktičnega znanja; naj torej zadruge v takih slučajih vselej prosijo za svet izkušene večšake. Mlekarna bodi vedno razmeram primerna, ne prevelika, a tudi ne premajhna; posebno se ima upoštevati, da množina mleka rase od leta do leta. Ne kupujte torej premajhnega orodja, posebno hladnike.

Velikih stroškov se je bati; to je mrtev kapital, ki se le težko poplača. Zato mora biti stavba lahko pritično zidana in pri vsem tem prostorna. Oboki, traverze, stebri itd. znatno podražujejo stavbo in so večinoma nepotrebni.

Mlekarna bodi prostorna, svetla in zračna ter tako razdeljena da se vsako opravilo suše v svojem krogu. Važno je, da sirarno popolnoma ločimo od maslarnice. Pri siru nahajamo razne glivice, razkrajajoče se tvarine, ki na maslo silno slabo vplivajo.

Tudi kotle in gonilne stroje je ločiti v poseben prostor, ker je tu navadno mnogo pepela, prahu in olja.

Pod stropom napravimo železne vetrnice, zaklopnice, ki služijo v krepko prezračevanje mlekarničnih prostorov.

Največjo pozornost obračamo tlaku mlekarnice, ki bodi iz betona in povrhu cementiran, ali še boljše iz šamotnih plošč. Tak tlak je večin. Tlak naj nam napravi več delavec. Slab tlak se kmalu razpoka, v razpoklinah se razkrajajo mlečni ostanki, in mlekarna dobi smrdljiv, zoprni duh, ki se vtepe tudi v mlečne izdelke.

Za sirarstvo neobhodno potrebne so dobre sirne kleti. Zlasti se nam je bati mokrote; ubraniti moramo torej podzemeljske kleti vlage na ta način, da v zidovje pokladamo asfaltni popir.

Za maslarnice so zopet ledenice velike važnosti. Brez ledenic nam ni mogoče, posebno poleti ne, izdelovati okusnega in trpežnega presnega masla. Ledenice vzdati v mlekarno pa ni ravno praktično. To dela sosednje prostore vlažne ter znatno zvišuje stavbeni proračun. Najprimernejše so lesene, napol v zemljo vdolane, s šoto osamljene, takoimenovane ameriške ledenice, tudi zato, ker se vsak čas lahko povečajo. V sili si lahko pomagamo stem, da na senčen prostor navozimo ledu ter ga zadelamo z listjem in ga pokrijemo s slamnato streho.

Najvažnejše za obstanek vsake mlekarnice je največja snaga pri vsakem delu, pri posodi, v mlekarni sploh kakor tudi zunaj nje. To našim mlekarkam ni ravno prirojeno, tem bolj moramo strogo paziti na to in nemarnega takoj ostro pokarati, upornega takoj odsloviti.

Slednjič naj se v vsako mlekarno vpelje pravilna kontrola nad združniki. Pri sprejemanju mleka je vsak mlekark dolžan pokušati mleko in pregledovati posodo. Vsakemu združniku naj jemlje vsaj trikrat na mesec vzorec dobro pomešanega mleka v majhno zaznamovano steklenico ter ga potem v prostem času preišče na toščobo. Poleti naj se prepriča, je li prineseno mleko že preveč kislo ali zagrizeno. V ta namen naj rabi 68% alkohol (ki ga dobi v vsaki lekarni). V stekleno cev vlije toliko mleka kolikor alkohola, ter se dobro premeša. Če je bilo mleko količkaj zagrizeno, se takoj zasiri.

Tako mleko moramo seveda izključiti od podelovanja, oziroma ga moramo posebej podelati.

Naravno mleko naših krav ima povprečno 3—4% toščobe; jutranje manj, večerno več. Mešano mleko naših zdruag ima povprečno 3.4—3.6%, jeseni in pozimi pa tudi 3.7—3.8%. Gorski travniki in močna krmila znatno zboljšujejo toščobo mleka.

Če imamo pri preiskovanju mleka koga na sumu, da ne prinaša naravnega mleka, se moramo večkrat prepričati z Gerberjevim toščomerom o množini toščobe, in vsakokrat, preden izustimo sodbo o kakem združniku, moramo preiskati vzorec v hlevu in v naši pričujočnosti namolzenega mleka. Če se nam po preiskavi tega vzorca pokaže v toščobi precejšnja razlika (1%), ki naj pa presega vsaj 0.5% (polovico odstotka), je dokazano, da je bilo prej prineseno mleko popačeno.

Pri posnemanju naj mlekark pazi na to, da mleko najprej segreje na 28—30 stopenj C in da se posnemalnik pravilno suše. Pri tem se mora strogo držati predpisane hitrosti. Če se posnemalnik prepočasi suše, ostane v posnetem mleku 0.5—1% maščobe, in to je že izguba za 1 kg masla na 100 l mleka. Posneto mleko ne sme imeti več kakor 0.2% maščobe, in o tem se mora mlekark večkrat v mesecu prepričati z Gerberjevim toščomerom.

Smetano moramo takoj krepko ohladiti, posebno če smo jo pasterizirali; to je ona največja skrivnost, da dobimo dobro in okusno presno maslo. Poleti dodamo vodi ledu ali pa speljemo vodovod skozi ledenico, ker je potrebno, da smetano shladimo vsaj na 6—7° C.

Za pridelovanje trpežnega masla že povsodi rabijo čiste mlečnokisle kulture, posebno če nastajajo na mleku in maslu napake.

Za medenje pripravimo smetano na določeno toplino. Proti koncu medenja se mora pinja vrteti počasneje. Da se iz kotov izperejo še neizpinjeni ostanki, dolijemo nekoliko mrzle vode. Medenje je dokončano, ko se maslene kroglice toliko velike, kakor glavice bunčic ali konoplje.

Iz pinje dvignemo maslo s sitom ter ga postavimo na gnetilnik. Vodo smemo pri pinjenju in na gnetilniku dolivati le tedaj, če je mrzla in pitna.

Z rokami se masla nikdar ne smemo dotekniti; zato imamo lesene lopatice. Gnesti je rahlo in ne predolgo, kvečjemu sme isti košček masla 12krat skoz valjar na gnetilu. Tudi pinjeno mleko preiskujemo na toščobo, in če smo pravilno delali, ne sme imeti več kakor 0.5% maščobe.

Gnetilnik in pinjo izpiramo vsakokrat z gorko in z mrzlo vodo, vsaj enkrat na teden pa z apneno vodo, kar je zelo priporočati.

Po dokončanem gnetenju je maslo takoj zvagati in zabeležiti, šele potem ga smemo zbijati v koškeke ter zabijati.

Množino masla si tudi lahko izračunimo, ko smo natanko dognali povprečno toščobo podelanega mleka, posnetega in pinjenega mleka. Maslo ima namreč 84% toščobe in 16% drugih snovi, povečini vode v sebi. 84 maščobnih enot dela že 100 enot masla.

Če upoštevamo, da iz 100 delov mleka dobimo 15% smetane in 85% posnetega mleka, da ima posneto mleko še 0.20% in pinjenec 0.50% maščobe, ki ne pride v maslo, znaša ta izguba za vsak kilogram mleka $0.17 \times 0.06\% = 0.23\%$, potem vidimo, da nam 100 kg mleka s 3.50% toščobe da

$$\frac{(3.50 - 0.23) \cdot 100}{84} = 3.27 : 84 = 3.9 \text{ kg masla.}$$

Vprašanja in odgovori.

Vprašanje 201. Dasi imam uradno cimentirano vinsko posodo, moram vendar pri nakupu vina v Vipavski dolini plačati posebno pristojbino za merjenje vina, in sicer možu, ki je nalašč za to postavljen. Ali je opravičeno **terjati v Vipavski dolini posebno pristojbino za merjenje vina**, če je posoda že cimentirana? (S. R. na U.)

Odgovor: Ta pristojbina, ki jo imajo vipavske občine zakonito pravico pobirati, pravzaprav ni odškodnina za merjenje, temveč je davščina, ki jo mora vsak plačati, ki kupi v Vipavski dolini vino na debele od prvotnega pridelovalca, če dá vino meriti ali ne. Pristojbina je 20 h od vsakega hl, oziroma 2 h od vsakih 10 l.

Vprašanje 202. Imam dve svinji, ki sta obe izvrgli. Ena čez en mesec 14 pujskov, druga čez tri mesece 15 pujskov, in sicer vse nagnile. Svinji sta sicer ostali zdravi ter sta se kmalu zopet pojali. **Ali so svinje, ki so izvrgle, še uporabne za pleme?** Izvrženju sta najbrž dva vzroka, in sicer velika vročina in drugič otrobi, ki smo jih dobili od vlade za podporo vsled pomanjkanja krme. Poslani otrobi so bili bolj podobni trhlím izmetkom, in prasiči so pri vživanju teh otrobov očitno hirali. (D. U. D. v B.)

Odgovor: Če sta svinji drugače zdravi, ni nobenega pomisleka proti nadaljnji rabi za pleme. Da sta obe svinji izvrgli, je dokaz, da je bil pri obeh isti vzrok, in najbolj gotovo izprijeni otrobi. Priporočamo Vam obrniti se naravnost na c. kr. kmetijsko ministrstvo s prošnjo za podporo vsled nesreče, povzročene po izprijenih otrobih. Za vsak slučaj nekaj teh otrobov hranite.

Vprašanje 203. Ker mi na robu vinograda in **nekoliko od roba trsje ne uspeva**, hočem poskusiti z umetnimi gnojili. Ktera gnojila naj vnamem in koliko? Zemlja je peščenolapornata. (M. B. v K.)

Odgovor: Da trsje ob robu vinograda ne uspeva, bo vzrok nerigolan in sploh neobdelan svet okoli vinograda. Z umetnim gnojem je trsju dati fosforove kisline, kalija in dušika. Fosforovo kislino dá Tomasova žlindra, ki se jeseni rabi, ali superfosfat, ki se spomladi trosi. Najcenejše kalijevo gnojilo poleg pepela je kalijeve sol, in dušičnato gnojilo je rožena moka za jesensko porabo, ali čilski soliter spomladi. Na vsako trto naj pride Tomasove žlindre 40 do 50 g, kalijeve soli 15 do 20 g in čilskega solitra 15 do 20 g.

Vprašanje 204. V vinogradu se mi sušijo trte na tak način v krogu, kakor nekaj od trtne uši. Trte, zdrave, močne in debele kakor roka, naenrat začno slabo rasti, in drugo leto se popolnoma posuše. Kaj je temu vzrok? (Fr. A. v. p.)

Odgovor: Vzrok tej prikazni je koreninska plesnoba. Vse okužene trte in 2—3 m naprej je izkopati in sežgati. Preden se izpraznjeno mesto vnovič zasadi, je zemljo razkužiti, in sicer tem potom, da se 2—3 leta pridno prekopuje in zrači, pri čemer jo je dobro pomešati z živim apnom. Gledati je tudi, da se vsa mokrota odvede. Najboljše razkuževalno sredstvo je žvepleni ogljik, ki se ga vzame na vsak štirjaški m 40—50 g. Vaš vinarški nadzornik Vam vse potrebno priskrbi.

Vprašanje 205. Kdaj je vino prvič pretočiti? (F. K. v. G.)

Odgovor: Ko je novo vino popolnoma pokipelo, oziroma nehala kipeti, je sod napolniti in zabiti ter čakati, da se vino učisti. Meseca decembra ali januarja, ko se je novo vino učistilo, je pa vino prvič pretočiti in od drož ločiti.

Vprašanje 206. Storila se mi je telica, ki je imela štiri popkovine, in sicer tri manjše in eno večjo. Ker bi to telico rad imel za pleme, ker je dobrega plemena in lepega života, zato vprašam, **če je tele s štirimi popkovinami za pleme?** (M. P. v Č.)

Odgovor: Popkova vez, t. j. popkovina je bila pri porodu zunaj teleta slučajno na štiri stremena razraščena, kar nima nikakega vpliva na bodoče življenje mladiča, zato morete brez skrbi telico obdržati za pleme.

Vprašanje 207. Kupil sem kravo na semnju, ki se sama sesa, ne da bi bil vedel za to napako. Ali morem to kupčijo razdreti? (J. Ž. v S.)

Odgovor: Če Vam prodajalec ni jamčil za vse napake in razvade, tedaj ne morete kupčije razdreti, kajti samosesanje krave je razvada, ki krave ne dela neuporabne za namen, ki ste jo zanj kupili, ker se ta razvada lahko da preprečiti.

Vprašanje 208. Kako je s pašnimi pravicami jeseni po travnikih, po polju i. t. d.? (Sl. K. pri L. T., M. U. v. O.)

Odgovor: Glasom cesarskega statuta z dne 5. julija l. 1853. je bilo po § 1. odkupiti, oziroma urediti vse pašne pravice na tujih tleh. To se je imelo uradno zvržiti. — § 43. tega patenta določa, da od dne njegovega objavljenja preneha vsako priposestovanje novih pašnih pravic, iz česar sledi, da danes obstoje samo se tiste pašne pravice, ki so bile pred l. 1853. pravilno priposestovane, t. j. takrat že 30 let obstoječe. Kdor hoče danes dokazati svoje pašne pravice na tujem svetu, ta mora spričati svojo pravico najmanj 82 let nazaj. — Koder pa obstoje tako stare pašne pravice, jih je pa mogoče odkupiti, oziroma urediti na podlagi deželnega zakona z dne 8. januarja l. 1889., in sicer ima pravico izreči odkupno, oziroma uredilno sodbo le c. kr. deželna vlada, kamor se je obrniti. Pri dotičnem postopanju se prepušti v prepornih zadevah razsoditi pristojnemu sodišču; povemo Vam pa že naprej, da je posestnikom dozdevnih pašnih pravic težko zmagati, ker pašnih pravic 82 let nazaj ni lahko dokazati.

Gospodarske novice.

* **Visokočastiti gospod Teodor Schwarz**, novoimenovani c. kr. deželni predsednik kranjski, je nastopil ta mesec svojo odlično službo. Dne 21. t. m. se mu je poklonilo predsedništvo c. kr. kmetijske družbe kranjske z odposlanstvom samostojnega konjerejskega odseka. Družbeni predsednik, deželni glavar g. pl. Detela, je v nagovoru na gospoda deželnega predsednika poudarjal razširjenost in delavnost kmetijske družbe, ki že nad sto let v deželi deluje vedno nepristransko in je tudi danes njen glavni odbor sestavljen iz vseh političnih strank. Končno je prosil gospoda deželnega predsednika, naj tudi on podpira vsa stremljenja kmetijske družbe s svojo vplivno močjo in besedo. Gospod deželni predsednik je odposlanstvo družbe preprijazno sprejel ter ga je zagotovil svoje naklonjenosti. — Predsednik samostojnega konjerejskega odseka, g. ravnatelj Povše, je v istem zmislu nagovoril gospoda deželnega predsednika, poudarjajoč važnost konjereje za deželo. — Po daljšem prijaznem razgovoru z vsemi udi odposlanstva od strani gosp. deželnega predsednika se je odposlanstvo poslovilo s prepričanjem, da ima družba v novem deželnem predsedniku vrlega zaščitnika.

* **Drugim občinam v zgled.** Občina Gorje na Gorenjskem je sklenila prirediti 11. novembra t. l. svoje občinsko premovanje govedi ter je v to svrhu dovolila 200 K,

ki se razdelé kot darila za najboljše bike, krave in telice. To je lep znak, ki kaže, da občinski zastop umeva svoje dolžnosti. Le želeli bi, da bi tudi druge občine posnemale gorjansko. Skrajnji čas je, da kmetijske občine same prično skrbeti za napredek svojih občanov.

* **Vinski semenj v Novem mestu.** Mestno županstvo v Novem mestu priredi s sodelovanjem kmetijske podružnice prvi vinski semenj v četrtek po sv. Martinu, t. i. 16. novembra t. l., v prostorih gostilne g. Janeza Kešaka v Novem mestu. Semenj se prične ob enajstih dopoldne, tako da vnanji kupci lahko pravočasno pridejo z dolenjsko železnico in da se lahko še isto popoldne vrnejo domu. Opozarjamo na to ugodno priliko vse interesente in jih vabimo k obilni udeležbi. Pokažimo, da nam je ležeče na vsakem olajšanju vinske kupčije in da se zavedamo ugodnosti, ki se nam nudijo s prireditvijo tega semnja!

* **Shod mlekarov.** 15. t. m. se je vršil v Ljubljani shod zastopnikov kranjskih mlekarov, ki je bil sklican na zahtevo mlekarov kamniškega okraja z namenom, da se razpravlja o zvišanju in o zenačenju cen presnega masla. Shoda se je udeležilo nad 25 zastopnikov mlekarovskih zadrug. Poleg tega je zastopal uradni vodja „Zadružne zveze“, gosp. Rožman, okoli 30 mlekarov. Po daljši debati se je končno soglasno sprejela naslednja resolucija: „Shod zastopnikov kranjskih mlekarov, ki se je vršil dne 15. t. m. v dvorani c. kr. kmetijske družbe v Ljubljani, prizna, da o enotnih cenah presnega masla in drugih mlekarovskih izdelkov kakor tudi o povzdigi mlekarstva sploh ni možno s pridom govoriti, dokler nimajo vse mlekarne enotnega vodstva. Zaraditega shod sklone poveriti c. kr. kmetijski družbi, naj stopi v dogovor z „Zadružno zvezo“, da se osnuje popolnoma samostojna mlekarova zveza“, ki bi stala popolnoma nad strankami in ki bi sestajala iz zastopnikov zadrug ter iz zastopnikov deželne vlade, deželnega odbora, kmetijske družbe in „Zadružne zveze“. Glede revizije in blagovnega prometa naj obdrži vsaka zadruga samostojnost. Če na tej podlagi ni možno sporazumljenje, naj se c. kr. kmetijska družba obrne na ministrstvo s posebno spomenico, kjer prosi za nasvet, kako je organizirati izven „Zadružne zveze“ stoječe mlekarove zadruge na Kranjskem.“

* **Zavarovanje govedí** potom vzajemnih zavarovalnih društev je glavni odbor v svoji zadnji seji sklenil pričeti z vso silo vpeljevati. V to svrhu bo založil vzorna pravila in vse potrebne tiskovine, vsled česar bo snovanje takih zavarovalnih društev lahka reč in mogoča vsakteremu za občini blagor vnetemu kmetovalcu. Po potrebi se osnuje tudi deželna zveza zavarovalnih društev, ki bo imela nalogo posameznim društvom iti na roko ter jih v njih poslovanju vsestransko podpirati.

* **Kletarski tečaji.** Znano je, da je kletarstvo na Kranjskem v primeri z drugimi, bolj naprednimi vinorodnimi deželami še na jako nizki stopnji ter da je nujno potrebno, da se naši vinogradniki z vso resnostjo poprimejo boljšega kletarjenja, če hočejo pridelovati dobro, okusno in stanovitno vino, da bodo mogli uspešno tekmovati s pridelki drugih dežel. Kaj pomaga najlepše grozdje iz najboljšega vinograda, če iz njega gospodar ne zna pripraviti fino, zlahno in stanovitno vinsko kapljico. Istotako je znanje umnega kletarstva neobhodno potrebno za vinske trgovce in gostilničarje, ki posredujejo prodajo vina med pridelovalcem in občinstvom in ki lahko iz najboljšega vina najslabše naredijo, če z njim ne ravnajo pravilno. Da se interesentom ponudi prilika, izobraziti se teoretično in praktično v umnem kletarstvu, priredi c. kr. vinarski nadzornik Bohuslav Skalicky pri državni kleti v Novem mestu tekom prihodnjih zimskih mesecev več tridnevni kletarski tečajev. Kdor se misli

katerega teh tečajev udeležiti, se mora pismenim potom ali ustno zglasiti vsaj do 25. novembra t. l. pri c. kr. vinarskem nadzorstvu v Novem mestu. Ker je število udeležencev za vsak tečaj omejeno, se priporoča, da prosilci prošnje pošljejo kar najprej mogoče. Vsak, kdor bo v tečaj sprejet, bo pravočasno, in sicer vsaj en teden pred pričetkom tečaja, pismenim potem obveščen.

* **Za živinorejce** ima družba v zalogi požiralnikove cevi po 10 K in trokarje po 4 K. Oboje služi, da se napenjanje govedi hitro in zanesljivo odstrani. — V zalogi ima družba tudi mlečne cevi komad po 70 h. Mlečne cevi se rabijo za odtok mleka, kadar kravo vime tako boli, da je ni mogoče molsti. — Napajalnice za teleta iz počinjene ploščevine oddaja družba po 10 K.

* **Oljne tropine** bo imela družba odslej zopet v zalogi, in sicer oddaja zmlete in presejane tropine le v vrečah po 50 kg. Cena tropinam je silno poskočila, zato se lanene tropine oddajajo po 20 K, in sezamove tropine po 18 K 100 kg. — Opozarjamo, da imajo sezamove tropine večjo redilno vrednost kakor lanene, zato jih ob sedanjih visokih cenah še celo priporočamo. Pač je res, da vsaka žival koj prvi dan ne mara sezamovih tropin, a se jih kmalu privadi. V Švici, kjer so prvi živinorejci, pokladajo sploh le sezamove tropine.

* **Klajnega apna** je družba kupila za prihodnjo zimo več vagonov, vsled česar je dosegla ugodnejše cene in ga more ceneje oddajati. Odsej ga oddaja v izvirnih vrečah, težkih 50 kg, po 22 h kg. V manjših množinah, nad 20 kg, po 24 h, v množinah pod 20 kg pa po 26 h kg. Za manjše pošiljateve na zunaj se še posebej zaračuni za vsako pošiljatev 30 h za zavoj, vozni list itd. — Manj kakor 5 kg se ne razpošilja. — Opozarjamo, da je klajno apno potreben dodatek h k. m. i., koder krmila nimajo v sebi dovolj rudninskih snovi, zlasti fosforove kisline, in da klajnega apna ni zamenjati z ničvrednimi redilnimi štipami za živino.

* **Živinsko sol** priskrbuje družba vsem tistim, ki ne morejo osebno v Ljubljano ali ki je v svoji bližini ne morejo kupiti, po 6 K 67 h 100 kg ali pa 3 K 41 h 50 kg. Živinska sol se oddaja le v vrečah po 50 kg. Le tista naročila na živinsko sol se izvršujejo, ki se zanja denar naprej pošlje. V navedeni ceni so všteti izdatki za vozni list in stroški ob sprejemu denarja, ki se morajo plačevati v Ljubljani.

* **Opozarjamo na gnojenje z umetnimi gnojili to jesen** in prosimo gospode ude, naj gnojila, to je Tomasovo žlindro, kalijevo sol, oziroma kajnit, kmalu naroče, drugače bo težko točno postrezati, kajti jeseni je silen naval na železnicah in se mora računati z zamudami. Po dosedanjih izkušnjah bomo jeseni oddali kakih 150 vagonov umetnih gnojil, in to največ nadrobno, iz česar more vsakdo posneti, da je le ob pravočasni naročitvi mogoče premagati tako delo v zadovoljstvo č. naročnikov. Cene so naslednje:

	Tomasova žlindra	16 ‰,	18 ‰,
za 100 kg	5 K 80 h	6 K 40 h

Te cene veljajo le za oddajo nadrobno v vrečah po 100 kg, dočim za oddajo podružnicam na vagne po 100 vreč more družba ceno še izdatno znižati. Podružnice, ki leže ob železniški progi Trst-Ljubljana ali Reka-Ljubljana in naroče poln vagon, imajo tudi dobiček pri voznini, ker potem družba ne vračuni voznje do Ljubljane, ki je v gorenjih cenah zapopadena, temveč le resnično plačano voznino.

Rudninski superfosfat po 7 K 50 h 100 kg z vrečo vred.

Kajnit po 5 K 50 h 100 kg.

Kalijevo sol po 12 K 60 h 100 kg. To gnojilo se oddaja tudi v vrečah po 50 kg. Kdor gnoji travnike s Tomasovo žlindro ali z rudninskim superfosfatom, ta mora gnojiti tudi s kalijem, bodisi s kalijevo soljo ali s kajnitom. Mi odločno priporočamo kalijevo sol, ki ima v sebi 40 % kalija in stane 12 K 60 h, dočim ima kajnit le 12—13 % kalija ter stane 5 K 50 h. Namesto 300 kg kajnita se vzame le 100 kg kalijeve soli, a ima še več kalija in se vrhutega še prihrani 3 K 90 h.

Kostno moko, kostni superfosfat, čilski soliter, roženo moko in druga gnojila se oddajajo po dnevni ceni.

* **Naročniki na Tomasovo žlindro** naj izvolijo vselej označiti, ali hočejo 16 ali 18 % žlindro. Kdor tega ne označi, dobi 16 %.

Uradne vesti c. kr. kmetijske družbe kranjske.

Seja glavnega odbora dne 19. oktobra 1905.

Seji je predsedoval družbeni podpredsednik g. ravnatelj Povše, navzoči so bili odborniki gg. grof Barbo, Goll, baron Lazarini, A. Pavlin, dr. Romih, Rohrman, dr. pl. Wurzbach, Žirovnik in tajnik Pirce.

Pismo poslovivšega se bivšega deželnega predsednika, eksce-lence barona Heina, je glavni odbor vzel na znanje ter je sklenil, v imenu družbe izreči mu zahvalo za vso izkazovano naklonjenost.

Istotako je glavni odbor vzel na znanje pismo novega deželnega predsednika, visokorodnega gospoda Schwarza, ki je z njim glavnemu odboru naznanil nastop svoje visoke službe. Obenem je glavni odbor sklenil, da se novemu predsedniku pokloni družbeno predsedništvo z odposlanstvom glavnega odbora in ga ob tej priliki prosi njegove naklonjenosti.

Tajnik je poročal, da se je za gospodinjsko šolo zglasilo 29 prosilci ter da se je dogovorno s predsedništvom izbralo dvanajst gojenk, ki so vse Kranjce. Glavni odbor je to poročilo vzel odobruje na znanje. Pri tej priliki je glavni odbor sklenil, da bo prihodnjo svojo sejo imel 6. novembra dopoldne ter da isti dan popoldne povabi vse gg. deželne poslance in glavne odbornike na ogled družbene gospodinjske šole, zlasti nove vzorne naprave v hlevu in svinjaku.

Tajnik je poročal o mlečni borbi ter je prebral tozadevne dopise deželne vlade in mestnega magistrata ljubljanskega. Ker glavnemu odboru ni dobesečno znan odgovor družbenega predsednika na magistratni dopis, kajti gospod družbeni predsednik ni v Ljubljani, sklene glavni odbor v prihodnji seji, pridruživši se predsednikovu odgovoru, s posebno izjavo, če bo treba družbeno stališče glede mlečne borbe precizirati.

Predložene prošnje mlekarških zadrug, oziroma društev v Češnjici, Mengšu in Srednji vasi za državno podporo je glavni odbor sklenil toplo priporočene predložiti deželni vladi.

Tajnik je poročal o shodu mlekarških zadrug dne 15. oktobra t. l. glede enotnega postopanja zastran cen mlečnim izdelkom, prebral je resolucijo tega shoda glede ustanovitve zveze mlekarških zadrug na Kranjskem in je prebral dopis »Zadružne zveze« glede ustanovitve mlekarškega odbora. Z ozirom na to poročilo je glavni odbor sklenil pričeti pogajanja za skupno delovanje glede mlekarstva.

Prošnje treh občin za nove letne semnje je glavni odbor sklenil rešiti v zmislu poročila trgovske in obrtniške zbornice za Kranjsko.

Dopisa deželne zveze za pospeševanje prometa tujcev na Kranjskem, s katerim se družba pozivlje, da naj pristopi kot članica I. skupine, glavni odbor za sedaj z ozirom na slabo gmotno stanje družbe ne more povoljno rešiti, prizna pa veliko važnost te zveze za deželo, zlasti tudi za kmetško prebivalstvo, in upa, da pride v položaj, zvezo tudi gmotno podpirati. Glavni odbor je naknadno odobril tajnikovo dovoljenje, da zveza zboruje v družbenih prostorih, ter dá tudi znaprej svoje prostore v to svrhu na razpolago.

Dopis c. kr. deželne vlade, ki nakazuje družbeni podružnici v Krškem državni prispevek 1000 K za ondotno poskusno hmeljišče in drevesnico, je glavni odbor z zadovoljstvom vzel na znanje.

Glavni odbor je sklenil na podlagi od deželnega šolskega sveta izročeni mu prošnji za šolske vrtove nasvetovati razdelitev tozadevne državne in deželne podpore.

C. kr. deželna vlada namerava urediti točenje vina lastnega pridelka in točitev pod vejo ter vpraša kmetijsko družbo za svet glede nekterih točkov nameravane ureditve. Ker glavni odbor to zadevo smatra za zelo važno, je tajništvu naročil, naj vladni dopis razmnoži, naj ga pošlje vsem odbornikom ter naj se o njem šele v prihodnji seji sklepa.

Glavni odbor je sklenil pričeti delovati na ustanovitve društev za zavarovanje živine, da se osnuje deželna zveza takih društev, ter hoče priskrbeti vzorna pravila in potrebne tiskovine. V to svrhu je bil izvoljen poseben odbor, sestojč iz družbenega podpredsednika g. ravnatelja Povšeta ter odbornikov gg. grofa Barba, barona Lazarinija, A. Pavlina in dr. pl. Wurzbacha.

Na predlog odbornika g. Rohrmana je glavni odbor sklenil, da bo, naslanjaje se na družbena pravila, prirejal izredne družbene občne zборе po vseh pokrajinah dežele, kjer se bodo razmotrivala dnevna kmetijska vprašanja.

Dvema uradnikoma je glavni odbor dovolil službene doklade proti potrditvi občnega zbora ter je tajništvu naročil, naj izdela službeno navodilo za družbene uradnike.

Za družbene ude so se zglasili in bili sprejeti naslednji gg.: Ferjan Ivan, posestnik na Jesenicah; Grošelj Luka, posestnik v Češeniku; Grošelj Primož, posestnik v Češeniku; Marinšek Luka, posestnik v Češeniku; Hieng Hunko, trgovec v Ljubljani; Oven Francišek, posestnik v Podutiku; Arzenšek Alojzij, župnik v Vitanju; Sluga Janez, posestnik v Podsteni; Šloser Jožef, posestnik v Satonju; Trilar Francišek, posestnik v Dragi; Gaber Anton, posestnik v Gostečah; Črtanec Lovro, posestnik v Sori; Peternel Peter, posestnik v Dragi; Luštrek Ivan, posestnik v Sori; Kuralt Anton, posestnik v Gor. Senici; Drmota Pavel, posestnik v Sori; Ferlič Ivan, posestnik v Gostečah; Čarman Ivan, posestnik v Gostečah; Ločniškar Valentin, posestnik v Sori; Bogataj Francišek, posestnik v Sori; Kalan Ivan, posestnik v Gostečah; Jamnik Gašper, posestnik v Dolu; Svoljšak Anton, posestnik v Dragi; Lušina Francišek, posestnik v Gostečah; Jamnik Francišek, posestnik v Dolu; Šuštaršič Francišek, posestnik v Dolu; Petač Ivan, posestnik v Sori; Plešč Andrej, posestnik v Sori; Dolenc Valentin, posestnik v Pungertu; Rudolf Ivan, posestnik v Ločini; Bečan Andrej, posest. v Rakovniku; Hribnik Tomaž, posestnik v Pungertu; Gaber Ivan, posestnik v Dragi; Čarman Matija, posestnik v Pungertu; Kožuh Francišek, posestnik v Ladiju; Kušar Francišek, posestnik v Dolu; Baumgartner Francišek, posestnik v Rutah; Bukovec Janez, posest. Vel. Loka; Kužnik Francišek, posestnik in župan v Podliscu; Marinšek Mihael, posestnik v Župečivasi; Škvarc Janez, posestnik v Dol. Skopicah; Račič Janez, posestnik v Župečivasi; Puntar Martin, posest. v Vel. Mraševem; Kašča Francišek, učit. v Grahovem; Brdnik Francišek, posestnik v Tehovcih; Kos Francišek, trgovec v Poljanah; Kallan Francišek, posestnik v Trbovljah; baron Minutillo Francišek, admiral v Moravčah; Marčan Andrej, posestnik in mesar v Ljubljani; Svoljšak Ivan, posestnik v Zbiljah; Šoštarčič Anton, posestnik v Ormožu; Vode Jernej, posestnik v Osredkih; Schanil C.

Hugo, agent na Dunaju; Zupan Josip, posestnik v Češnjici; Engelmann Edv., kr. okrajni živinozdravnik v Otočcu; Miška Frančiček, posestnik na Erzeltu; Strubelj Jernej, posestnik v Rudniku; Arh Frančiček, posestnik v Artiči Vasi; Mogel Ivan, posestnik v Podgorju; Križaj Frančiček, posestnik v Senožečah; Urbanec Jakob, veleposestnik in lesotržec v Lehnu; Bezenšek Arnošt, odd. predstojnik banke »Slavije« in posestnik v Ljubljani; Oskrbništvo ljublj. knezoškofijskih graščin v Gornjem gradu; Rudman Josip, posestnik in trgovec v Krški Vasi; Stopar Ferdinand, posestnik v Družmirju; Mohorič Ignacij, posestnik v Koritu; Legvart Jakob, mlekarški nadzornik za Kranjsko v Ljubljani.

V a b i l o

k občnemu zboru kranjskogorske podružnice c. kr. kmetijske družbe, ki bo dne 12. novembra t. l. v hotelu „Razor“ ob treh popoldne.

S P O R E D :

Razni nasveti in pobiranje udnine za leto 1906.

Jožef Rabič, načelnik.

V a b i l o

k občnemu zboru kmetijske podružnice za ilirskobistriški okraj v Trnovem, ki bo dne 5. novembra t. l., ob treh popoldne pri „Mesarju“ v Trnovem.

S P O R E D

se bo vršil v zmislu § 23. družbenih pravil. Obenem se bo vršila volitev podružničnega odbora.

Kmetijska podružnica v Ilirski Bistrici,

dne 25. oktobra 1905.

Mart. Zarnik, t. ž. načelnik.

St. 18.749.

R a z g l a s.

Na podstavi deželnega zakona z dne 18. februarja 1885 (dež. zak. štev. 13.) se s tem splošno naznanja, da morajo posestniki žrebcev, ki hočejo v prihodnji spuščalni dobi spuščati svoje žrebce za plemenitev tujih kobil, zglašiti te svoje žrebce

najpozneje do 1. decembra 1905

pri političnem okrajnem oblastvu, v čigar okolišju se nahaja stajališče žrebčevo. Dovoljeno je zglašilo izvršiti pismeno ali ustno; obenem pa je naznaniti ime in priimek, potem stanovalešče žrebčevega posestnika kakor tudi pleme, starost, barvo in stajališče žrebčevo.

Za žrebce sploh pod štirimi leti in za noriške žrebce pod tremi leti se ne dajejo dopustila za spuščanje.

Kje in kdaj bo izborna komisija zglašene žrebce pregledovala in zanje dajala dopustila, dá se ob svojem času na znanje.

C. kr. deželna vlada za Kranjsko.

V Ljubljani, dne 28. septembra 1905.

R a z g l a s

o prihodnjem tečaju podkovske šole v Ljubljani.

Novi šolski tečaj na podkovski šoli c. kr. kmetijske družbe kranjske v Ljubljani se prične dne 1. januarja 1906.

Poleg podkovstva se učenci podkovske šole uče tudi ogledovanja živine in mesa.

Kdor želi priti v podkovsko šolo, naj vloži prošnjo za sprejem in naj ji priloži:

1.) izpisek iz krstne knjige (ali krstni list),

2.) domovinski list,

3.) šolsko spričevalo,

4.) učno spričevalo v dokaz, da se je podkovstva izučil pri kakem kovaškem mojstru,

5.) župnikovo ali županovo spričevalo o pčtenem vedenju

Ubožni prosilci, ki se ne morejo šolati ob svojih troških, niti ne morejo pričakovati podpore od svojcev, morejo dobiti po 100 K podpore pri kmetijski družbi. Prosilec za podporo mora svoji prošnji poleg navedenih prilog priložiti še:

6.) ubožni list in

7.) potrdilo, da je bil že 2 leti za kovaškega pomočnika.

Prošnje za sprejem v podkovsko šolo naj se do 15. decembra 1905 pošljejo vodstvu podkovske šole v Ljubljani.

Šola bo trajala do konca junija 1906.

Kdor dobro prestane preskušnjo, more po postavi iz 18 .l. dobiti patent podkovskega mojstra; brez preskušnje pa sedaj nihče ne more postati podkovski mojster.

Pouk v podkovski šoli je brezplačen; učenci morajo skrbeti le za živež in za stanovanje ter za potrebne šolske knjige. Stanovanje dobode učenci za majhno plačo v šolskem poslopju.

Učenci naj se oglase vsaj dva dni pred šolskim začetkom v podkovski šoli na Spodnjih Poljanah.

Ker je po slovenskih deželah še vedno premalo v podkovstvu izučenih kovačev in zdravnikov kopitnih bolezni, pa tudi premalo izurjenih živinskih in mesovnih oglednikov, zato naj bi skrbela županstva, da dobode vsaka občina vsaj po enega dobrega kovača in mesovnega oglednika.

Oton pl. Detela,

predsednik c. kr. kmetijske družbe kranjske.

Dr. Karol vitez Bleiweis-Trsteniški,

začasni vodja podkovske šole.

Naznanilo.

Skušnje na tukajšnji podkovski šoli se bodo vršile dne 29. in 30. decembra t. l., in sicer 29. decembra skušnja iz podkovstva za kovače, ki niso obiskovali podkovske šole, 30. decembra pa za učence podkovske šole iz podkovstva in ogledovanja klavne živine in mesa. Kovači, ki hočejo delati to skušnjo, naj se oglase pri podpisanem vodstvu do 15. decembra t. l.

Vodstvo podkovske šole v Ljubljani,

dne 23. oktobra 1905

Dr. Karol vitez Bleiweis-Trsteniški.

Listnica uredništva.

U. D. v B. Če nimate pravice z vseh njiv spravljati prideleke čez sosedov svet, temveč le z ene njive, potem Vam sosed tako vožnjo opravičeno brani.

F. K. v G. Dedščina, ki jo dobi žena po svoji smrti, pripade najprej otrokom.

Primorski kmet. Na brezimna vprašanja ne odgovarjamo.