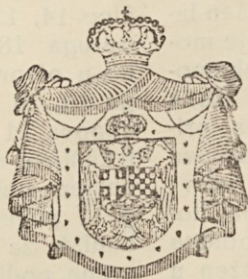


KRALJEVINA JUGOSLAVIJA

UPRAVA ZA ZAŠTITU

Klasa 20 (6)



INDUSTRIJSKE SVOJINE

Izdan 1. Avgusta 1931.

PATENTNI SPIS BR. 8226

Živković Dušan M., činovnik, Kneževo—Branjin Vrh, Jugoslavija.

Automatska brana za prelaze na željezničkim prugama.

Prijava od 22. oktobra 1930.

Važi od 1. januara 1931.

Pronalasku je cilj, da da prosta sredstva za automatsko spuštanje i dizanje brana na prelazima preko koloseka, u slučaju kad naiđe voz iz kog bilo pravca, i da istovremeno stavi u dejstvo električno ili mehaničko signalno zvono i električnu, signalnu svetlost.

Pronalazak je prikazan na priloženim crtežima gde:

Sl. 1. pokazuje raspored sprava, u smislu pronalaska, na koloseku.

Sl. 2. je šematski pogled na levi deo iz slike 1.

Sl. 3. i 4. su detalji pritisnog točka.

Sl. 5. je pogled na pritisni točak montiran na lokomotivi.

Sl. 6. i 7. pokazuju detalje pritisnih poluga.

Sl. 8. je pogled sa strane na sistem pritisnih poluga.

Sl. 9. je detalj iz slike 8.

Sl. 10. i 11. pokazuju napravu za zvočenje, pri nailaženju lokomotive u smislu strelica.

Sl. 12. je presek prema liniji I—I iz slike 8.

Sl. 13. je detalj rasporeda na brani.

Sl. 14. je detalj kutije za oslobađanje brana.

Sl. 15. je presek rasporeda za oslobađanje brana.

Sl. 16. je izgled sa strane kutije u kojoj je signalna lampa.

Sl. 17. je izgled s lica slike 16.

Na koloseku je montiran sistem poluga 1, 1' (sl. 1, 2, 6, 7, 8, 9). Poluga 1, kao i poluge 1', obrtljive su na jednom svom kraju, dok se drugim krajem oslanjaju na sledeću polugu, na napravu 2 za spuštanje brane. Poluge 1, 1' imaju presek U oblike, a razlikuju se samo u dužini svojih stranih kolena, koja pri prehvatanju imaju da zaštite od stranih tela palčeve 1". Ispod sistema ovih poluga nalazi se opruga O, koja podržava taj sistem u određenoj visini, ali pritiskom na sistem opruga popušta i ceo sistem dolazi u položaj označen crtkastom linijom A, na slici 8. Ispod krajnje poluge nalazi se naprava 2 za spuštanje brana. Na napravi 2 montirana je obrtljivo dvokraka poluga 3, koja se jednim krajem oslanja na donju stranu krajnje poluge 1, a drugim svojim krajem vezana je sa žicama 4, 5, koje preko koturova 6, vode na jednu i drugu stranu koloseka i dejstvuju na branu I, odnosno II.

Na lokomotivi je montiran pritisni točak 7, koji naleženjem pritisnuje na sistem poluga 1, 1', a taj pritisak prenosi se preko poluge 3, žica 4, 5 i koturova 6, na branu I, odnosno II. Klačenje poluge 3 prenosi se, dakle, žicama 4 i 5 na jedan kraj dvokrake poluge 8, koja posredstvom člana 9 povuče branu II u položaj zatvaranja, a analogo se spušta i brana I.

Svojim pomeranjem, poluga 8 povlači na niže žicu X, koja preko poluge P, odnosno poluga 23 i 24 vezanih oprugama U, dej-



stvuje na kontakt baterije, t, j. pali lampe S i S'. (Sl. 16, 17).

Ovaj opisani raspored postavlja se na kološeku na obe strane od prolaza, koji se ima zatvoriti, ali je raspored udešen tako, da se jedna naprava za spuštanje može staviti u dejstvo samo jednom lokomotivom, koja ide u smeru strelice b. Kada lokomotiva ide u tome pravcu, onda pritisni točak 7 dejstvuje samo na napravu položenu u blizini šine A, dok pri vožnji u suprotnom pravcu strelice b, pritisni točak 7 dejstvuje na sistem pritisnih poluga sa druge strane, t. j. na sistem položen u blizini šine A'.

Pred sistem poluga, a pored šine A, montirana je signalna naprava B. U napravi B. (sl. 10.), montirana je poluga 10. Pri nailaženju točkova lokomotive i vagona na gornji kraj poluge 10, i to u smislu strelice c, poluga se isklati i ponese sa sobom deo 11, koji dejstvuje preko kontakta K na signalno zvono Z. Poluga 10 i deo 11 vraćaju se u prvobitni položaj tegom koji dejstvuje na donjem kraju poluge 10, odnosno dela 11. Pri nailaženju točkova u smeru d (sl. 11), poluga se isklati u suprotnom smeru i ne dejstvuje na kontakt za zvono. Ovakva signalna naprava montirana je ispred svakog sistema poluga tako, da pri vožnji voza u jednom pravcu dejstvuje jedna, a pri vožnji u drugom pravcu druga naprava za signalno zvonjenje kojoj je cilj, da opomene prolaznike, da će brana početi da se spušta.

Kad voz prođe i brana I odnosno II treba da oslobode prelaz preko koloseka, nailazi voz na napravu C, (sl. 1, 14, 15) za oslobađanje brane. Na napravi C nalazi se dvokraka poluga 12, okretljiva oko čepa 13, na koju na gornjem kraju nailaze točkovi (u jednom ili u drugom smeru), a drugi kraj dvokrake poluge za kog su ve-

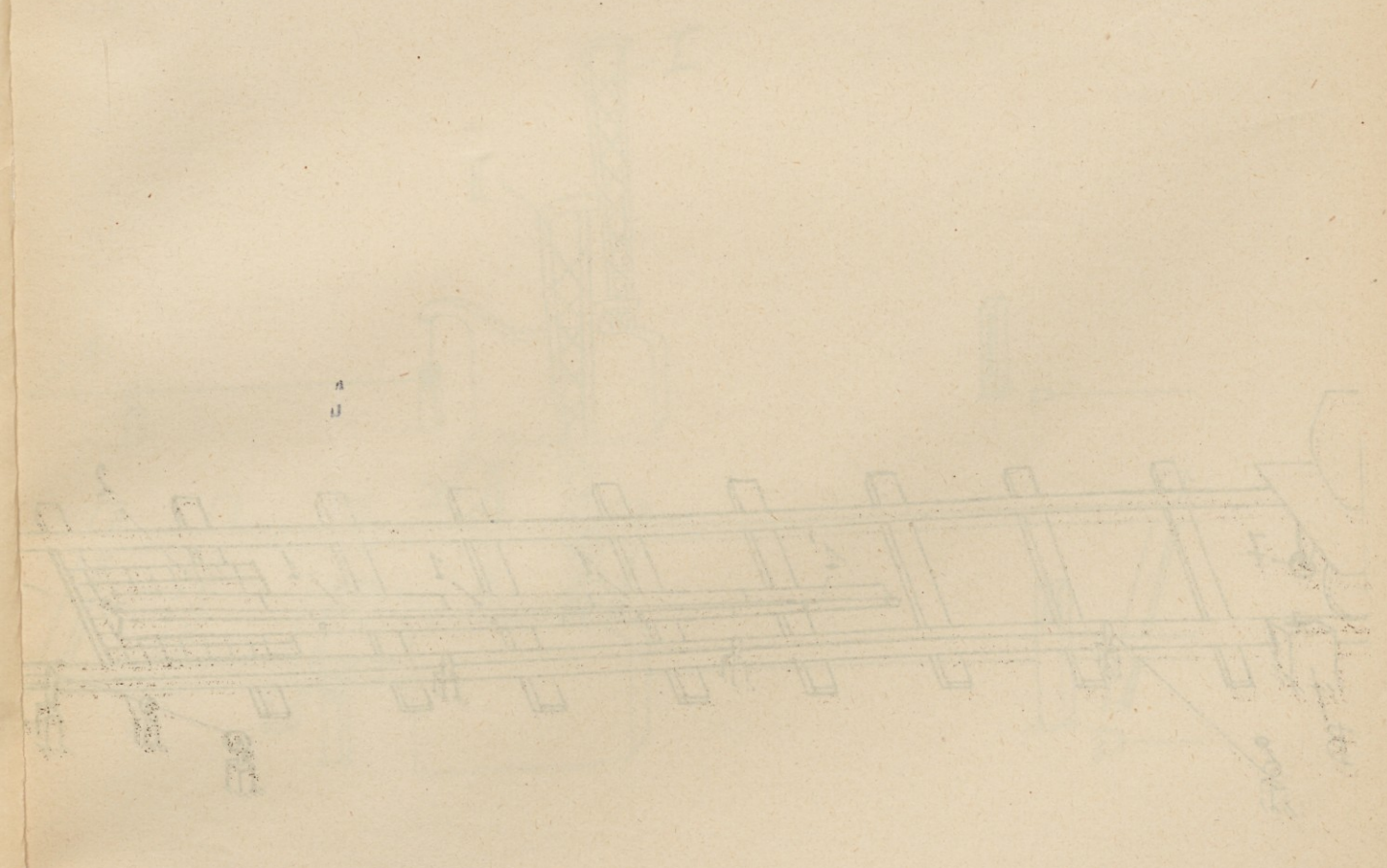
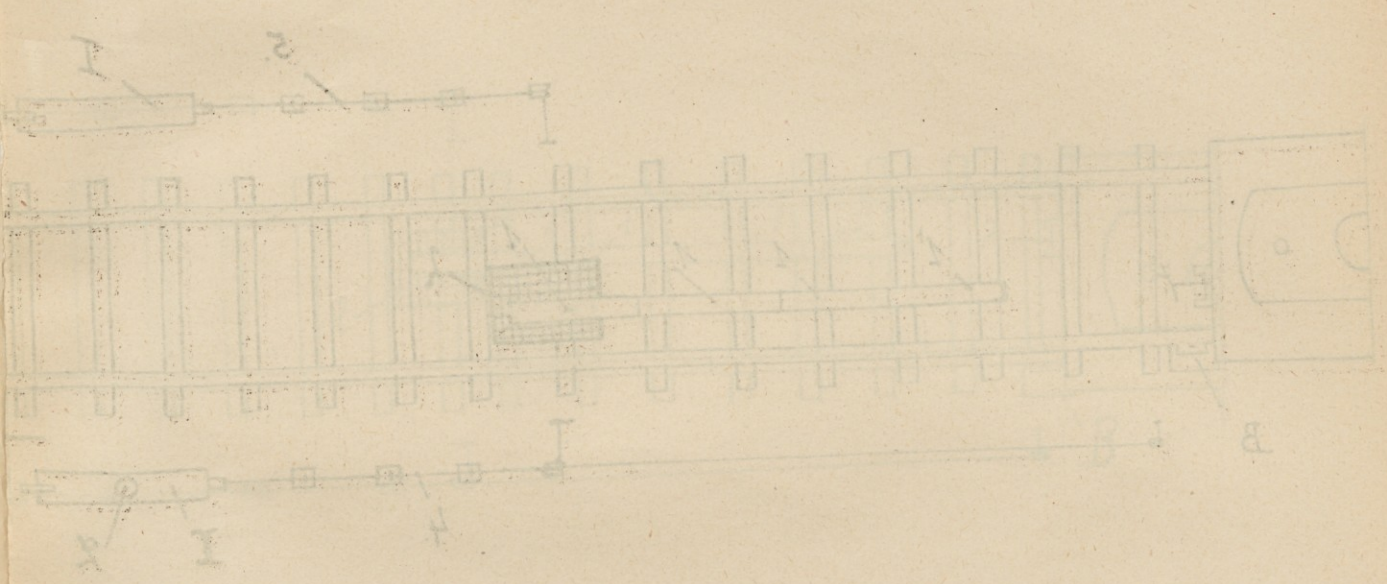
zane žice 14, 15, vodi preko koturova ka polugama 16, koje su okretljive oko čepova 17 i stoje pod pritiskom opruge 18. Kad se poluga 12 isklati, povuče preko žice 14, 15 polugu 16, suprotno dejstvu opruga 18, a brane I i II odskoče i vrata se u otvoren položaj dejstvom opruga 19, 20 (sl. 13), koje su uvijene oko klipova 21 i 22, koji im, pokretni u donjim ležištima, određuju pravac i stabilnost. Vraćanjem poluge 8 u prvobitni položaj, opruge Y povlače polugu P i tako prekidaju kontak za svetlost koja se ugasi čim se brana podigne (sl. 16, 17).

Patentni zahtevi:

1. Automatska brana za prelaze na železničkim prugama naznačena time, što sistem poluga (1, 1') okretljivih oko palčeve (1''), koji stoji pod dejstvom opruge (O), prenosni pritisak točkića (7) koji je montiran na lokomotivi, na napravu (2) za spuštanje brane (I, II), a klaćenjem dvokrake poluge (3) povlači član (9) preko poluge (8) i žice (4 i 5) brane u položaj zatvaranja.

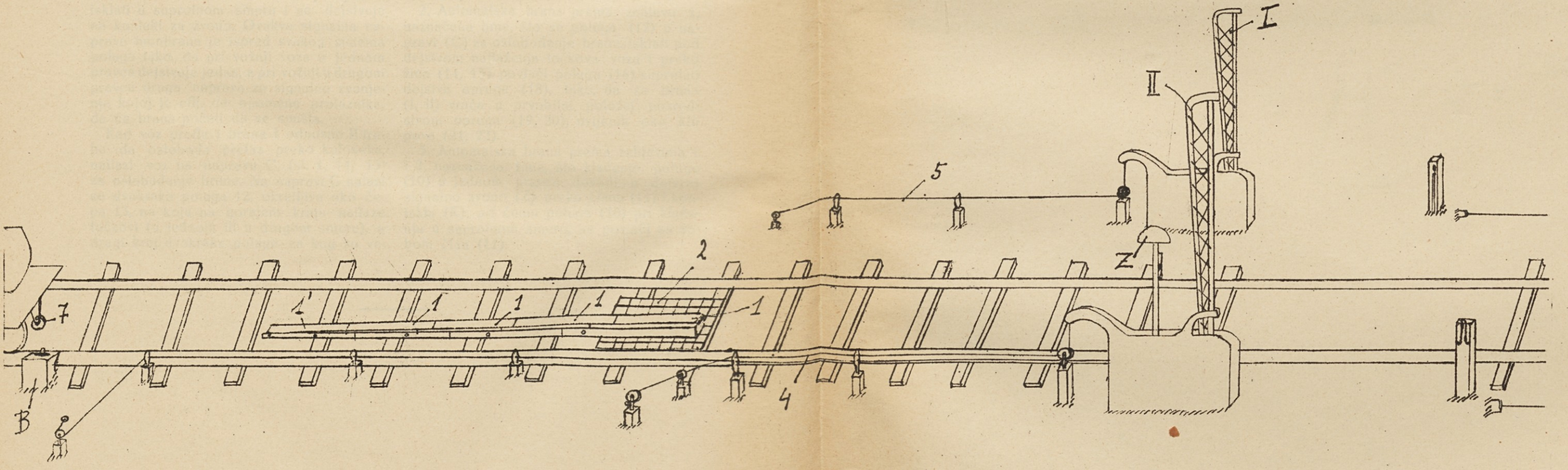
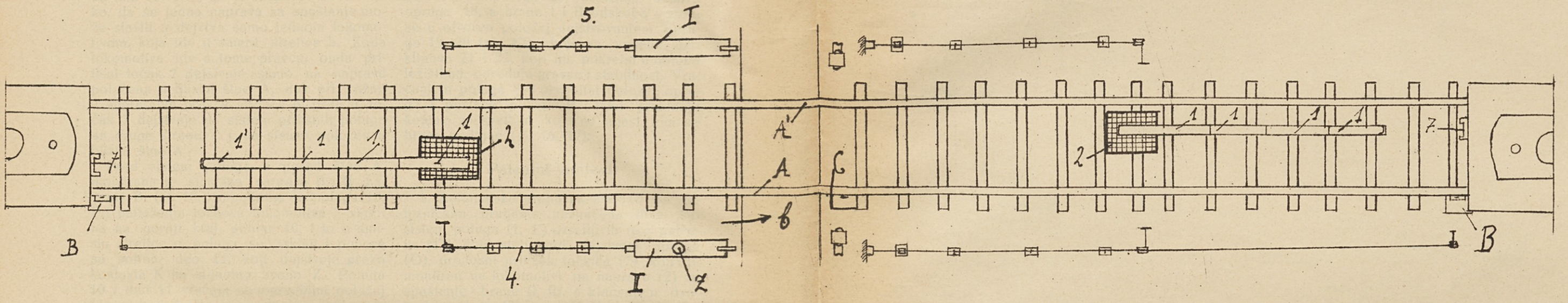
2. Automatska brana prema zahtevu 1, naznačena time, što se poluga (12) u napravi (C) za oslobađanje brane, isklati pod dejstvom nailaženja točkova voza i preko žica (14, 15) povlači polugu (16) suprotno dejstvu opruge (18), tako, da se brana (I, II) vraća u prvobitni položaj posredstvom opruga (19, 20), uvijenih oko klipova (21, 22).

3. Automatska brana prema zahtevima 1 i 2, naznačena time, što klaćenje poluge (10) u jednom pravcu dovodi u dejstvo signalno zvono (Z) preko člana (11) i kontakta (K), pri čemu poluga (10) pri klaćenju u suprotnom smeru, ne povlači sa sobom član (11).

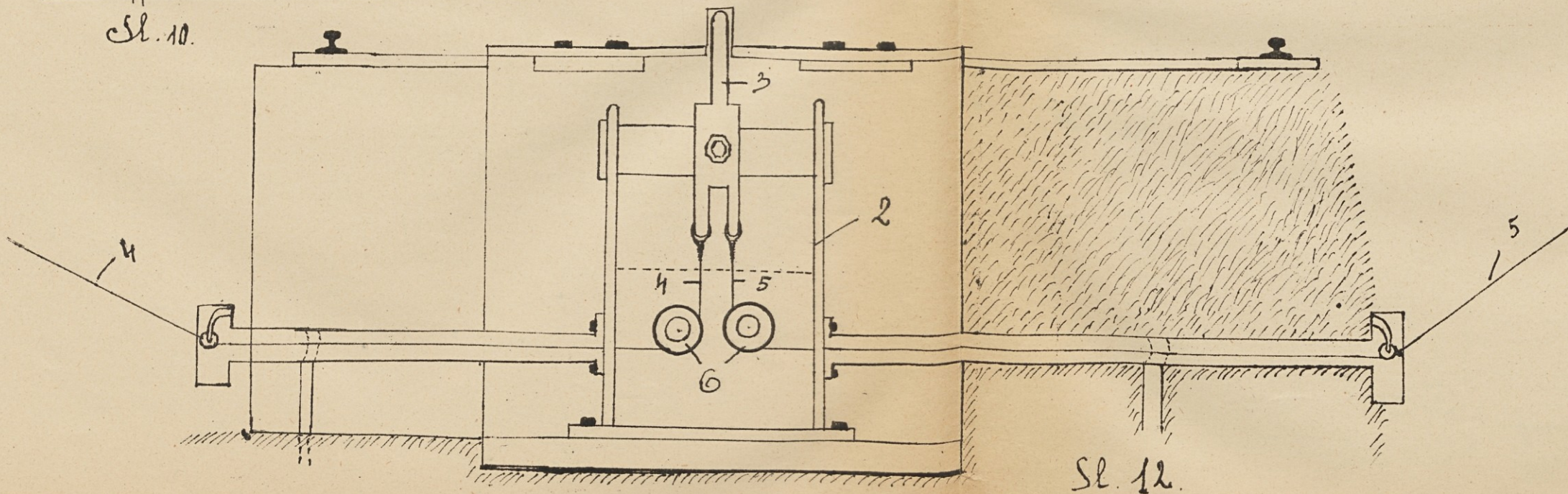
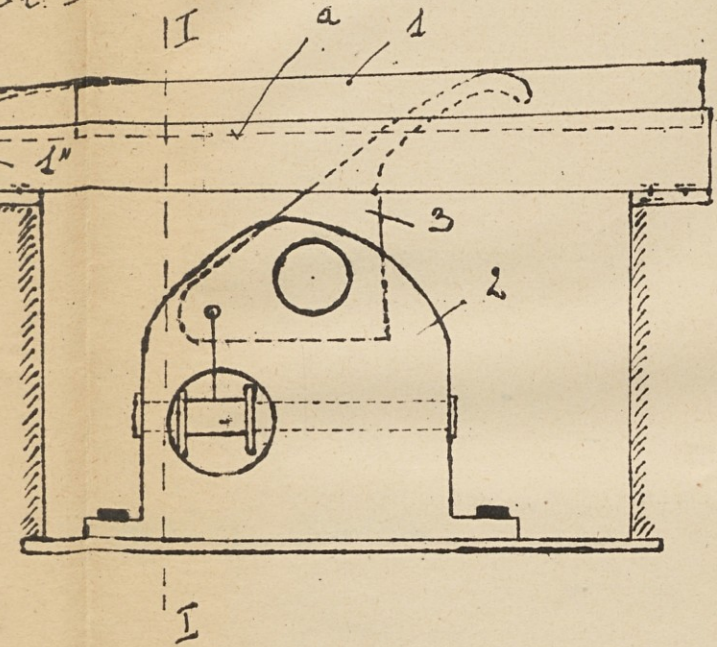
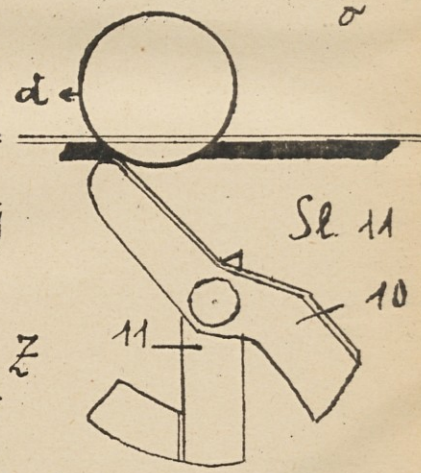
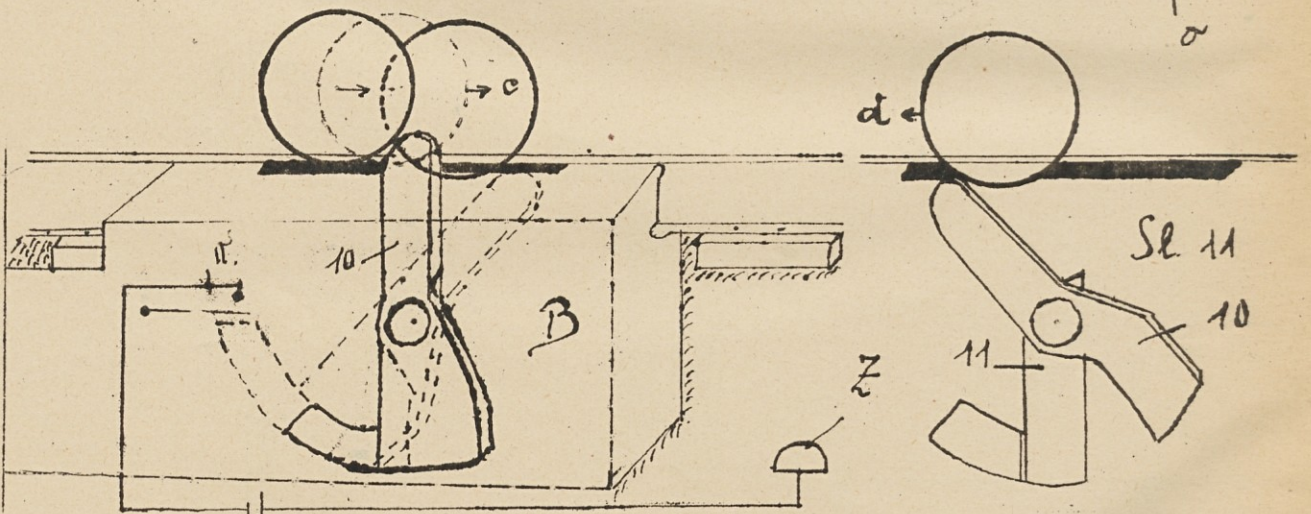
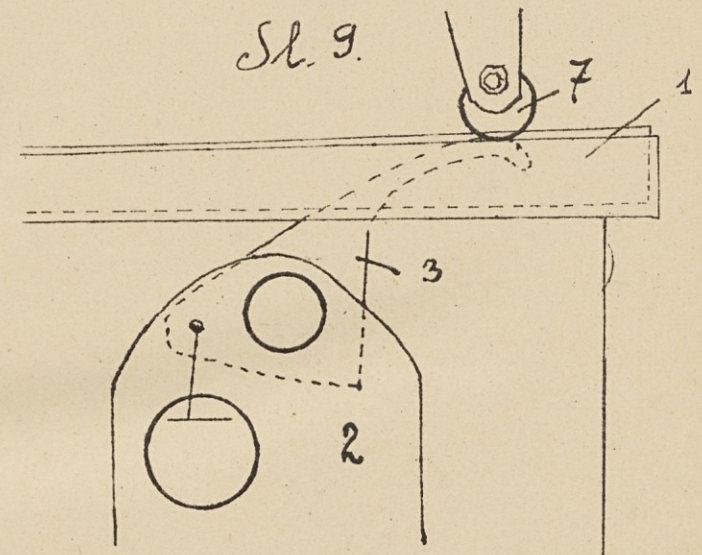
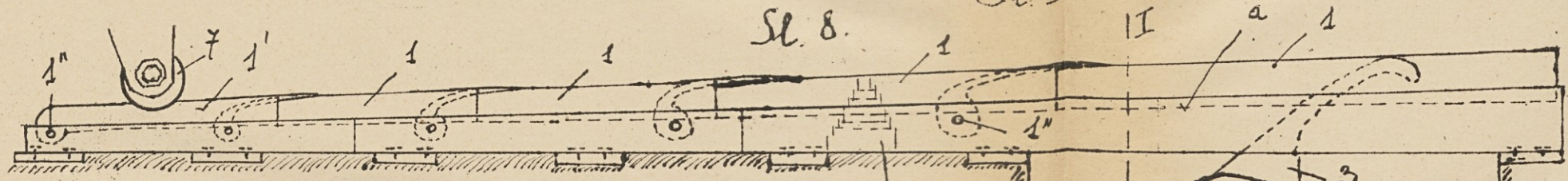
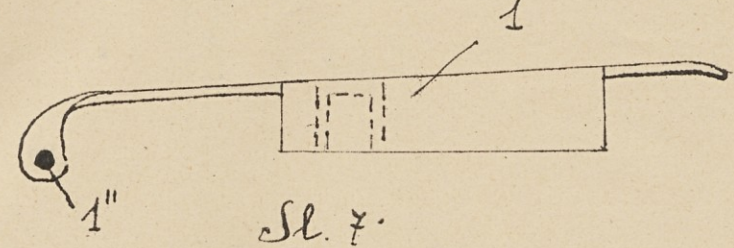
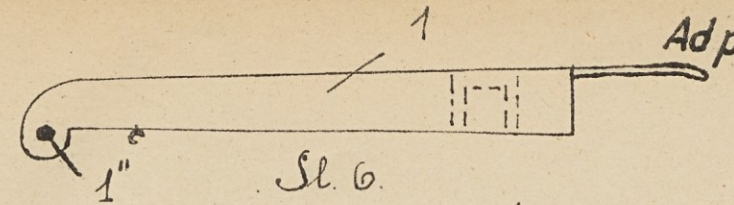
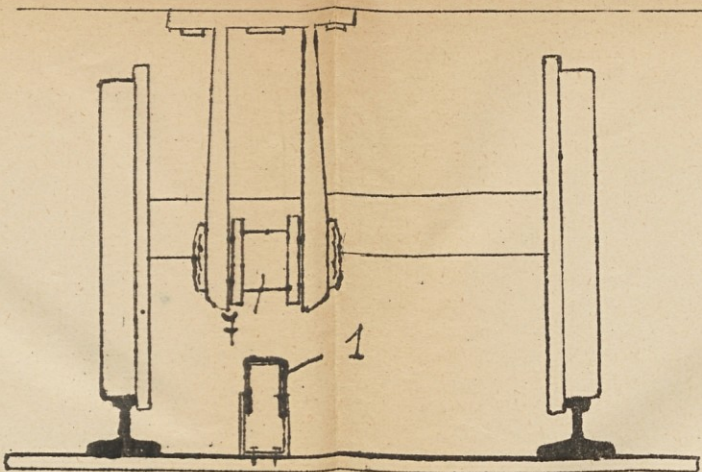
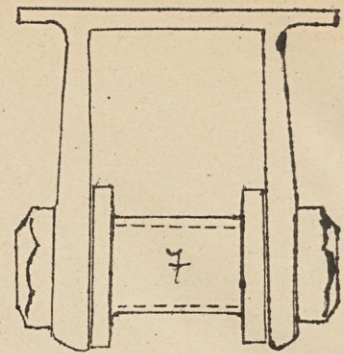
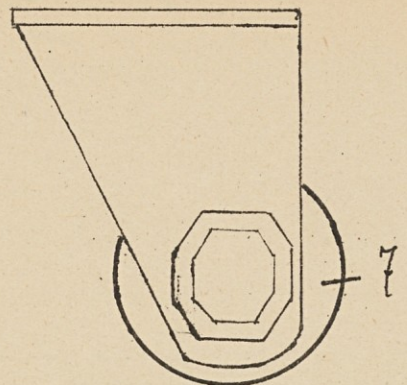


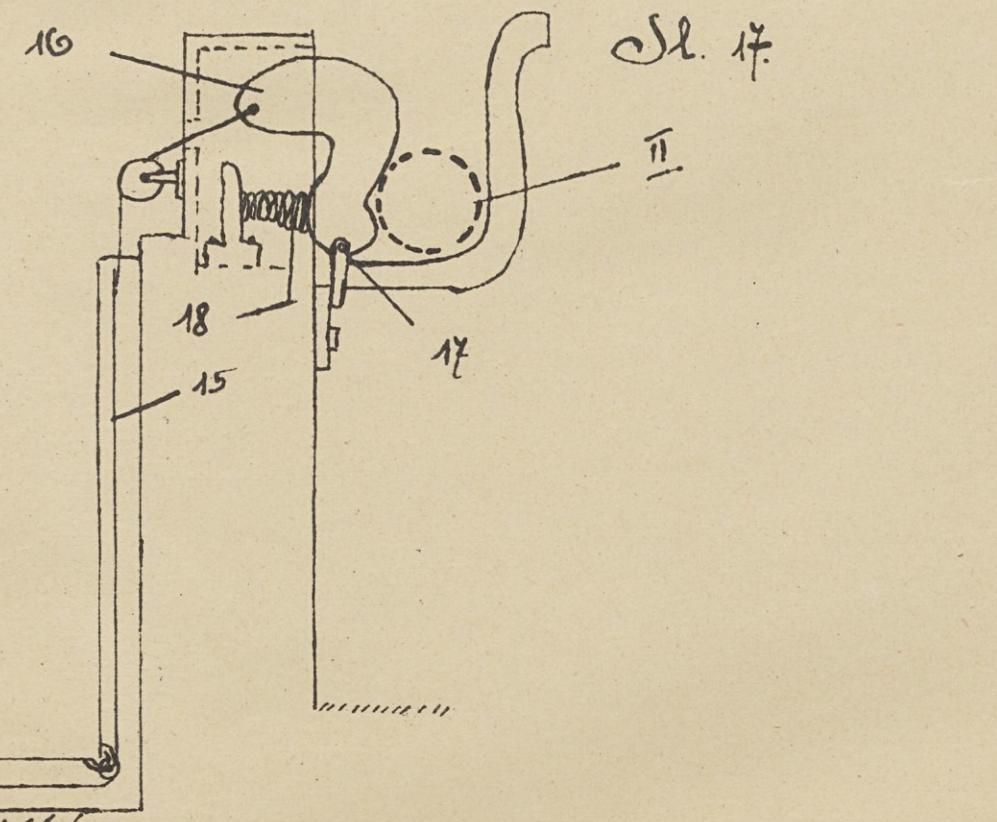
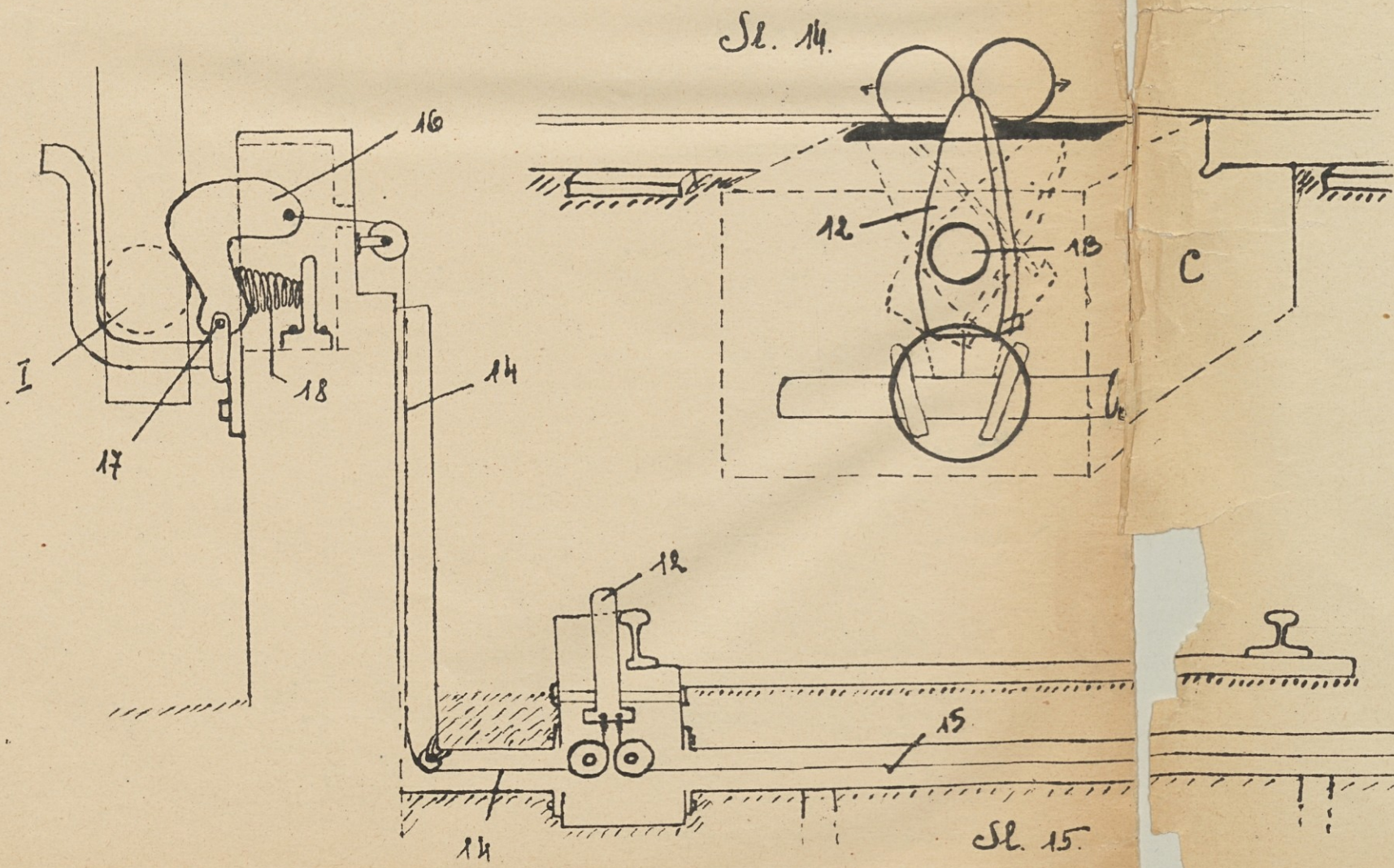
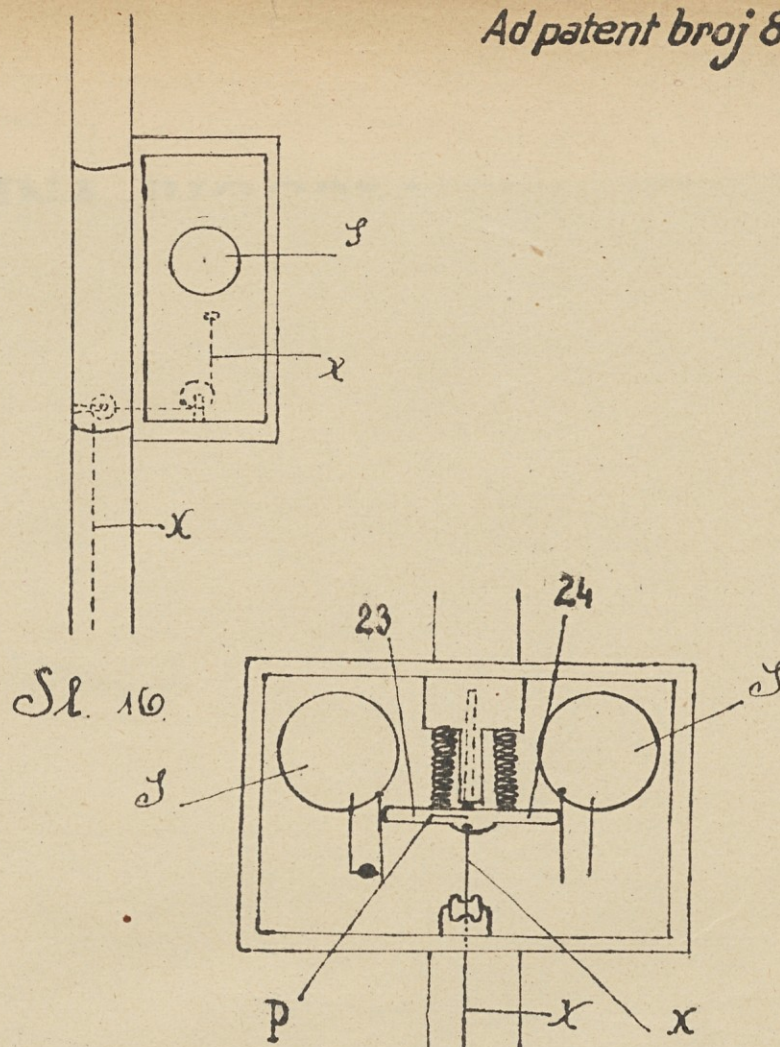
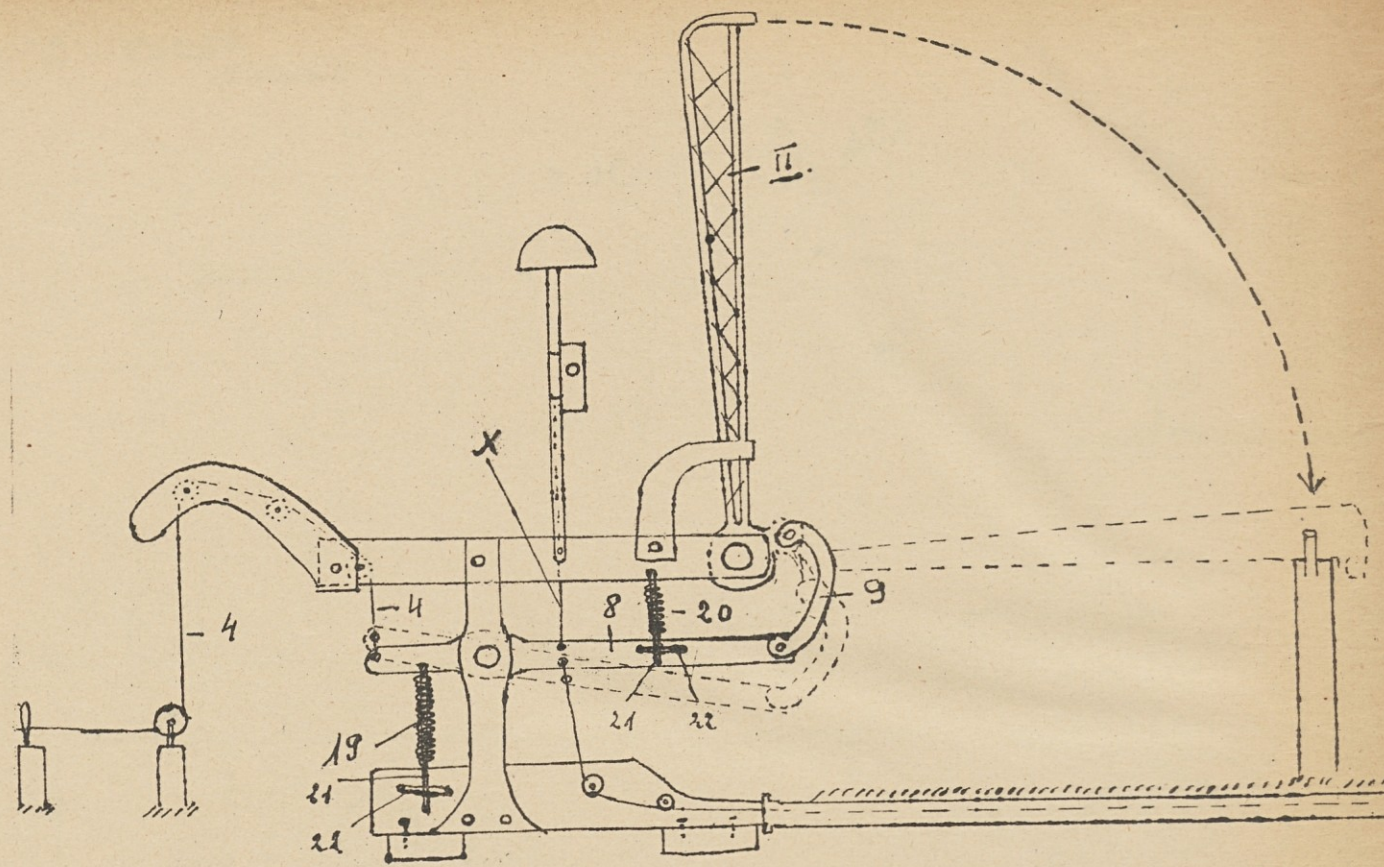
Handwritten number '26' in the bottom left corner.

Sl. 1.



Sl. 2.





Sl. 15.

Handwritten text at the top left, possibly a page number or title, which is partially obscured and difficult to decipher.

