

Gojko Zupan

DRAMA PROSTORA IN STAVBARJEV

V sklopu knjižne zbirke *Književna inštitucija in šola* izdaja Slovenska gimnazija Ljubljana, ki je bila ustanovljena leta 1991, v okviru projekta *Književna inštitucija in šola* v sodelovanju s Slovenskim inštitutom za književnost in umetnost. V okviru projekta izdajamo knjige, ki so namenjene študentom gimnazij, ki se pripravljajo na vstopni izpiti na fakultete, ki študirajo slovensko književnost in umetnost. V okviru projekta izdajamo tudi knjige, ki so namenjene študentom gimnazij, ki se pripravljajo na vstopni izpiti na fakultete, ki študirajo slovensko književnost in umetnost.

Pravno gledalca čaka v dramah Gojke Zupana, ki so namenjene študentom gimnazij, ki se pripravljajo na vstopni izpiti na fakultete, ki študirajo slovensko književnost in umetnost. V okviru projekta izdajamo knjige, ki so namenjene študentom gimnazij, ki se pripravljajo na vstopni izpiti na fakultete, ki študirajo slovensko književnost in umetnost.

Polje Drama je bil prvi slovenski dramatični festival, ki je bil ustanovljen leta 1991. V okviru projekta izdajamo knjige, ki so namenjene študentom gimnazij, ki se pripravljajo na vstopni izpiti na fakultete, ki študirajo slovensko književnost in umetnost. V okviru projekta izdajamo tudi knjige, ki so namenjene študentom gimnazij, ki se pripravljajo na vstopni izpiti na fakultete, ki študirajo slovensko književnost in umetnost.

Drama je bil prvi slovenski dramatični festival, ki je bil ustanovljen leta 1991. V okviru projekta izdajamo knjige, ki so namenjene študentom gimnazij, ki se pripravljajo na vstopni izpiti na fakultete, ki študirajo slovensko književnost in umetnost. V okviru projekta izdajamo tudi knjige, ki so namenjene študentom gimnazij, ki se pripravljajo na vstopni izpiti na fakultete, ki študirajo slovensko književnost in umetnost.

Uvod

Kaj originalnega nam je ohranil čas iz dobe Ajshila in Sofokleja? Besede so zgolj prenesene, kostumi in koturni domišljjski. Kamnite scene gledališč, stopničasti sedeži v Epidavru, pod Akropolo ali v Delfih ostajajo edini pravi originali in neponarejene priče veličine antične gledališke zgodovine. Odmev Grčije na našem etničnem ozemlju je ohranjeno rimsko gledališče v Trstu, odmev odmeva historicistična gledališča Ljubljane. Ohranjene stavbe z vsem neobaročnim ali neorenesančnim dekorjem pročelij, lož in odrov, razodevajo svoje scensko poslanstvo najširši publiki glavnega mesta.

V slovenski kulturi vlada kult besede, tiskane in govorjene. Zanimarjeno je njeno okolje, lupina, vrč te pisane ali izgovorjene duše. Angleži, častilci gledališča, so za Shakespeara rekonstruirali vsak tram, vsako slamnato bilko njegovega gledališča Globe v Londonu. Slovenci moramo svojo kulturno državotvornost nadgraditi z ohranjanjem naših gledaliških stavb in njihove opreme, da se ne bo ponavljala zgodba uničevanja iz časa fašizma ali izgubljanje slovenske identitete, kot v ZDA, kjer razseljevanje slovenskih izseljencev spremlja propad kulturnih domov z gledališkimi dvoranami.

Piransko gledališče Tartini je na dobri poti, ohranjena je valjasta stavba filmskega gledališča v Idriji.¹ Sebe in druge moramo osvestiti, da je mogoče rešiti ljubljansko Opero, morda celo brez teže tehničnih prizidkov, in da Drama² ni le podstavek za eksperimente Živadinova na strehi, prej materializacija dobe, ko je svoje drame pisal Ivan Cankar in so v njej delali Oton Župančič, Stane Sever in Milena Zupančič.

Palača Drame ne bo nikoli stopila v prvo vrsto inovativnih arhitektur ali genialnih zasnov. Ostala bo pomemben likovni in zgodovinski člen kulturne dediščine, odmev konservativnih dunajskih arhitekturnih krogov, postavljena v času, ko je Vasilij Kandinsky slikal prve abstraktne slike in je Josef Hoffmann dozidal palačo Stocklet v Bruslju. Skoraj sto let po gradnji obeh večjih gledaliških stavb v Ljubljani utemeljeno trdimo, da sta kulturni palači simbolna spomenika prebujanja slovenskega naroda in boja za uveljavitev slovenskega jezika. Pionirsko vlogo ima Opera, vendar so kakovostne vrhunce ustvarjalnosti dosegali med obema vojnama in po letu 1945 v Drami.

Domači strokovnjaki, arhitekti, kritiki in zgodovinarji so že nakazali splošni kulturni pomen gledaliških stavb, saj so jim naklonili celo posebno geslo v slovenski enciklopediji. Pripravil ga je Viktor Molka.³ Drama je zapostavljena le v spominih igralcev, dramatikov in gledaliških kritikov,

kjer avtorji gledališče in njegove stavbne značilnosti običajno omenjajo posredno.⁴ *Gledališka umetniška svoboda je hudo zapletena. Ozirati se mora na gledališko družino. Odvisna je od igralcev, od odrskih delavcev, od stavbe. Vse to zavezuje. Vse. Tudi stavba, sem rekel, zavezuje.*⁵ Pionirsko razpravo je za Deželno gledališče, sedanjo Opero, napisal Damjan Prelovšek.⁶ Drugo plat razvoja istega gledališča, predvsem Dramatičnega društva in vpliva Ivana Hribarja na gledališče, je raziskala Francka Slivnik.⁷ Temeljni dokument nastanka Drame je ostala izčrpna brošura, ki so jo izdali in delili gledalcem ob otvoritvi gledališča. Potrjuje vse v arhivih ohranjene listine in omembe v časnikih.⁸

Stavba Drame je dedič Nemškega gledališča. Hladni neorenesančni ovoj pročelij do danes seva nekaj severnjaškega mraza, celo odbojnosti. Masa stavbe ne učinkuje več z lahkotno stopnjevanimi volumni kot ob otvoritvi. Degradacijo zgradbe ustvarja dozidani kontejnerski trakt, priča izhodišč šestdesetih let,⁹ ko so skušali s kontrastnim dodajanjem na tedaj moden način rešiti osnovno funkcijo gledališča. Drama je bila prvi dramatičen greh ljubljanskega gradbenega trenda, ko za nobeno razširjeno kulturno institucijo niso zbrali energije in poguma za novo, samostojno stavbo na samostojni parceli. Ostali so prizidkarji, ki skušajo prelisičiti arhitekturo in fiziko. Nova notranjost Narodnega muzeja, dozidava Cekinovega gradu, novi trakti Narodne galerije, načrti in natečaji za Opero, vse sili v kompromisno dodajanje.

Angleži, Čehi, Nemci¹⁰ in drugi narodi beležijo gledališko stavbno zgodovino s samostojnimi knjigami, posvečenimi zgolj gradnji gledališč in njihovemu vrednotenju.¹¹ Naše strokovnjake delo, ki bo seglo od antike do Edvarda¹² in Vojteha Ravnikarja,¹³ še čaka.

Prostor v mestu

Prvi pomenski ris znotraj stavbarstva slovenske prestolnice je lokacija samih gledališč v Ljubljani. Kako pomembne so same postavitve, potrjujejo zgodbe iz obravnave izbora parcel za Deželno gledališče, za Narodni dom in druge izbrane palače. Osrednja gledališča vztrajno stojijo v najožjem jedru naše prestolnice. So urbanistični poudarki, ostajajo pomemben soustvarjalni element duhovnega prostora in osamosvajanja naroda. Lokacije zrcalijo vpliv politike in javnosti. Drama stoji tik ob glavni mestni liniji, Slovenski cesti; Opero in Mestno gledališče so postavili ob promenadi Tivoli – Magistrat, Filharmonija je podedovala prostor Stanovskega gledališča na spodnjem robu Kongresnega trga, manj vplivna gledališča so na manj izpostavljenih krajih in bolj oddaljena od jedra mesta.

Ljubljana v ruševinah Emone nima dokazanega antičnega gledališča z značilnimi stopničastimi sedeži in zidano sceno. Obstaja bolj želja kot domneva, da bi ga mogli najti znotraj rimskih obzidij, v neposredni bližini Gradišča, na insulah XLIV in XLV, kjer bi bilo dovolj prostora celo za amfiteater.¹⁴ Srednji vek se je moral zadovoljiti s cerkvenimi prizorišči, morda vrtovi plemičev izven obzidja in slikovitimi pasijoni na samih ulicah. Domnevni gledališki nastopi protestantov so našli zasilne domove v palačah, cerkvah in na javnih prostorih. Po letu 1596 so prišli jezuiti in organizirali predstave v njihovem kolegiju¹⁵ v bližini sedanje Jakobove cerkve, na notranjem robu srednjeveškega jedra.¹⁶ Dijakom so občasno dovoljevali nastope izven kolegija, baje celo v Lontovžu.¹⁷ Jezuitsko gledališče je v Ljubljani delovalo do razpustitve njihovega reda leta 1773. Zapostavljena gledališka dejavnost je v 17. stoletju postajala bolj modna in je dobila začasni dom v sami Mestni hiši in v plemiških palačah, celo v Knežjem dvorcu.¹⁸ Gledališki zgodovinarji so popisali posamezne anekdotične podrobnosti, med njimi skromni zapis o igranju v slovenščini. Natančnejših podatkov o namenskih stavbah in stalnih odrih ni. Najbolj pogumen je Kalanov zapis, ko iz skromnih arhivskih virov izpelje poročilo o igri v Turjaških vrtovih v čast obiska cesarja Leopolda leta 1660. Igrali naj bi italijansko komedijo. Pisec postavlja tovrstno igranje celo za deset let pred Pariz.¹⁹ Kamnita priča tega časa je ostal vodnjak, v petdesetih letih prestavljen na Novi trg.

Vodilni stavbeniki poznega baroka v Ljubljani so se veliko ukvarjali z načrtovanjem gledališč. Candido Zulliani je po naročilu mestnih oblasti leta 1756 izdelal model novega gledališča za zunanji rob tedanjega obzidanega mesta, za ključno točko na levem bregu Ljubljanice, kjer je stala

konjušnica. V razsežnem hlevu so že pred prezidavo občasno igrali potujoči komedijanti. Danes stoji na istem prostoru Filharmonija. Stavbenik je vzore za svoj projekt verjetno iskal v italijanskih škatlastih gledališčih, saj so bile tedaj gospodarske in kulturne povezave z Italijo zelo močne. V tem času je imela Ljubljana tesne vezi zlasti z Benetkami. Od tam so prišli veliki kipar Robba in drugi umetniki. Neposrednih vplivov Sebastiana Serlia, Andrea Palladia in Vincenza Scamozzija ali izjemnih konstrukcij v operi pri San Salvatoreju ni mogoče zanikati. Ker pa je Zullianijev model izgubljen, ostajamo na nivoju domnev o škatlasti zasnovi. Model gledališča je stavbenik naredil zastoj. Verjel je, da bo dobil naročilo za ureditev Stanovskega gledališča. Delo so zaupali drugemu stavbarju, Lovrencu Pragerju.²⁰ Gledališče na prostoru današnje Filharmonije je bilo dograjeno leta 1765 in imelo za tedanjo velikost mesta izjemno velik avditorij za okoli 800 gledalcev.²¹ Manjša prizorišča so ostala v palačah. Zgodovinarji radi poudarijo vlogo mecena Zoisa, ki je v svoji palači pod Križankami gotovo gostil to in ono prirejeno italijansko gledališko delo in Antona Tomaža Linharta.²² Francoski intermezzo z Ilirskimi provincami in Kongres svete alianse sta šla prehitro mimo, da bi nam zapustila novo gledališče. Vojščaki in vladarji so bili zadovoljni s Stanovskim gledališčem, še bolj s paradami na poravnanim Kongresnem trgu, režiranimi bakladami na Ljublanici in z lovom. Gledaliških predstav je bilo v Prešernovem času malo in bile so močno cenzurirane.²³ Stanovsko gledališče je dočakalo delno preureditev leta 1846. Vsa notranja oprema je kljub prenovi ostajala lesena. Dvorano so razsvetljevali z enostavnimi plinskimi svetilkami in voščenimi svečami. Ogenj, strah številnih gledališč Evrope, je v Ljubljani izbruhnil 17. februarja 1887 in gledališče je popolnoma zgorelo. Požar je natančno popisan v sočasnih časnikih in v Kajzerjevi knjigi.²⁴ Nekateri Slovenci so se pogorišča kulturne hiše z izrazito nemško prevlado celo razveselili. Igralci so se preselili na začasne odre. Slovenci so se vrnili v čitalnico in občasno zašli na manjši, špartansko urejen oder leta 1887 dograjenega Rokodelskega doma na Komenskega ulico ali na Ljudski oder v stavbi sedanje Ljudske kuhinje v Streliški.²⁵

Meščani so v strahu pred ponovnimi ognjenimi zublji iskali drugo lokacijo za gledališče. Morala bi biti reprezentančna, vendar ob morebitnih požarih predvsem varnejša za okolico in zato na robu strnjeno pozidanega mesta. Prostor za deželno gledališče, prvo povsem novo in namensko tovrstno stavbo v Ljubljani, so skrbno izbirali. Preverjali so različne prostore in na koncu zgradbo umestili blizu Rudolfinuma – Deželnega muzeja in tik ob promenadi.²⁶ Za gradnjo so izbrali načrte čeških arhitektov. Slovenski politiki in kulturni delavci, predvsem Ivan Hribar, so imeli že močan vpliv na izbor prostora in načrtovalcev.

Pot do lastne in samostojne stavbe za slovensko gledališče je bila precej daljša. Eden prvih korakov slovenstva po pomladi narodov je bila ustanovitev Dramatičnega društva leta 1867. Ustanovni člani društva so bili ugledni slovenski kulturni in javni delavci, politiki in premožneži.²⁷ Neposreden vzor so jim bila taborska gibanja, posreden gradnja gledališč

na Češkem in Hrvaškem. Temu je v zadnji četrtini 19. stoletja in v letih do druge svetovne vojne sledil razcvet gledaliških predstav in posledično gradnja gledališč ali vsaj novo urejanje dvoran. Ljudje so bili željni kulture. V dobi brez radia in televizije so javno govorjeno in peto umetniško besedo slišali predvsem v gledaliških dvoranah. Premiere so bile zato celosten družabni dogodek, za prostor v ložah so odštevali velike vsote denarja, pred tekmeči drugačnih političnih ali narodnih prepričanj so jih zaklepali. Staro Stanovsko gledališče je bilo prikrito bojišče med Slovenci in Nemci. Dijaki so uporabljali vse mogoče zvijače, da bi se prebili na senčna stojišča in njihovi vzgojitelji so jim z uradnimi dekreti ter zaušnicami preprečevali obisk moralno spornih ali kar vseh predstav.²⁸ Nekdanje ravnotežje jezikovnih skupin je preraslo v odkrito kulturno vojno. Požar Stanovskega gledališča je končal to poglavje zgodovine in vsi so vložili svoje moči in denar v gradnjo sedanje Opere. Mesto je ohranjalo podeželski duh, kot je vljudno zapisal Izidor Cankar: *“Ljubljano imamo vsi radi, vendar nihče niti za trenutek ne dvomi, da je še močno kmetiška. Kar je gosposkega, je le pritiklina.”*²⁹

Slovenci so imeli v novem Deželnem gledališču v štirih rezerviranih dnevih po pet predstav tedensko. Prostor za predstave ter vaje so delili z Nemci. Nezadovoljni so bili vsi, najbolj Nemci, ki so zato kasneje zgradili svojo gledališko hišo. Stavbi so posamezni konservativnejši meščani očitali razkošje. Govorili so, da je v njej prostor le za nobel gospodo in ne za ljudstvo.³⁰ Izbor predstav je sledil okusu publike in v začetku amaterskemu načinu vodenja. Profesionalnega ravnatelja so imenovali šele leta 1908, na izbor je močno vplival župan Hribar.³¹ Dramatično društvo je pred vojno zamrlo in z veliko entuziazma in s skepso bivšega župana so ga obudili s pomočjo Gledališkega konzorcija z delnicami po 100 kron.

Nemško govoreči meščani so hodili svojo pot, ki je opisana v posebnem poglavju. Hitreje kot Slovenci so složno izbrali in pretehtali pozicijo za Nemško gledališče v Gradišču. Prva svetovna vojna je odnesla Avstro-Ogrsko in z njo nemški značaj gledališča v Gradišču.³² Slovenski gledališki igralci so se iz Deželnega gledališča preselili pozimi 1918-19 in 6. februarja³³ odigrali prvo celostno uprizoritev Jurčič-Levstikovega Tugomerja. Vzdušje tedanjih predstav je odlično predstavil Ruda Jurčec. *“Joj, koliko nas je bilo na trgu pred gledališčem! Ves sem se tresel v pričakovanju, kaj bo, ko bom prvič v gledališču, in kako se bom prebil do galerijskega stojišča, ko si nisem mogel predstavljati, kaj je galerija in kje bi mogla biti...”*³⁴ Stavba je dobila kratko in popularno ime Drama, čeprav so njej imenitno odigrali številne komedije in drugačne igre. V starejši stavbi sta ostala opera in balet. Gledališči sta potrebam slovenskega središča in kasnejše banovine zadoščali. Novogradenj do druge svetovne vojne ni bilo.

V zgodovinskih učbenikih pomnijo uprizoritev Tugomerja. Igra je morala s prvo neokrnjeno predstavo čakati na konec prve svetovne vojne in je slavnostno označila prvi zgodovinski mejnik slovenske državnosti. Repertoar je kasneje odseval politično stanje. S politično grenkobo je bil med okupacijo začinjen poslovilni koncert študentskega pevskega zbora v Unionski dvorani.³⁵ Nacionalna samozavest je dvignila glavo z ustanovitvijo Slovenskega

narodnega gledališča na osvobojenem ozemlju 12. januarja 1944. Zgodovina ne pozna veliko gverilskih gibanj z lastnim gledališčem.

Druga polovica dvajsetega stoletja je z močnim prelomom konca druge svetovne vojne zaznamovala tudi gledališča. Profesionalci so nadaljevali delo v obstoječih palačah. Poleg njih so najprej urejali dvorane, ki so prešle v last ljudstva; gradili so javne dvorane na obrobju mesta in v številnih vaseh. Bilo je obdobje združnih domov s preprostimi odri v vsaki mestni četrti in zlasti v predmestjih Ljubljane. Čas mitingov najprej ni razlikoval med gledališkimi in filmskimi predstavami; delno se je ponovila zgodba prve svetovne vojne, ko so gledališke muze molčale in gledališke stavbe skoraj končale kot profanizirane kinodvorane.

Samozavest oblasti in gospodarstva ter politična parcelacija Ljubljane v pet občin je prerasla v urbanistično zasnovo petih samostojnih centrov. Vsak med njimi je imel ob upravni stavbi nujne spremljajoče dejavnosti in skoraj obvezno – veliko dvorano za prireditve, vsaj v bližini, če že ne v glavni stavbi.³⁶ Takoj po osvoboditvi so prenovili večino večjih dvoran v Ljubljani. Celo samostan Križanke so počasi, pod nadzorom Jožeta Plečnika in kasneje njegovih učencev, Toneta Bitenca in Viktorja Molke, preuredili v letno gledališče. Uredili so viteško dvorano Križank, ki je že sredi petdesetih let postala dom številnim gledališkim predstavam, zlasti eksperimentalnim. Najmanj izrazito je bila shema občinskih jeder prepoznavna v Centru, bolj z novima komunalnima središčema na Viču in v Šiški. Delavstvo je bilo bolj željno filmskih predstav in modni kino je povsem preglasil gledališče. Bežigrad je imel podobno, vendar letno prizorišče.³⁷ Za dopolnilo so preuredili kletne prostore nekdanjega Baragovega semenišča v dvorano kina Soča. Klet preurejenega semenišča je leta 1958 postala stalni dom Slovenskega mladinskega gledališča. Med pozidavo četrti so v osemdesetih letih sezidali pokrito kinodvorano, sedanji Kino Bežigrad. Zadnja je sledila delavska občina Moste, ki je morala biti dolgo zadovoljna s podržavljeno dvorano kina Triglav. Kot pravo kulturno središče so zato med letoma 1979 in 1981 postavili Kulturni dom Španskih borcev, kakovostno arhitekturo Otona Jugovca. Jedro mesta ni zaostajalo in iz prvotnega projekta kongresne dvorane je do leta 1982 nastal Kulturni dom Ivana Cankarja s štirimi večjimi in več manjšimi dvoranami. Zgodovinska prelomnica Slovenije v palači koncertov in gledališč je bilo plebiscitarno podpisovanje proti nasilju v drugi Jugoslaviji v *“Cankarevom”* domu leta 1990. Sledilo je ustanavljanje samostojne države. Samozavest mlajših režiserjev je proslave nove države – Slovenije spremenila v moderne gledališke predstave na prostem, tik ob istem Cankarjevem domu. Klasičen repertoar, hrbtenica kulture, ostaja v gledaliških stavbah in so gledališke stavbe same, njihova lega, njihova pročelja in drobni okras, udobni hodniki z garderobami in prehodi do mehkih foteljev parterjev ali trdih sedežev na balkonih.

Prostor gledališke palače

Gradišče v Ljubljani, omenjeni severni del jedra Emone in v njem sedanja parcela Drame, je eden zgodovinsko najbolj zanimivih prostorov jedra mesta. Slovanska oznaka grajenega prostora z imenom opominja, da je bil rahlo dvignjeni predel sredi Ljubljane pozidan že v antičnem času. Osnovna parcela Drame 43/1 k. o. Gradišče stoji tik ob zahodnem robu nekdanjega rimskega Carda,³⁸ ob sedanji Slovenski cesti in le nekaj deset metrov severno od glavnega trga – foruma Emone.³⁹ Kasneje je bilo križišče Slovenske ceste in Igriške ulice izredno pomembno, ker je bila Igriška v smeri Rimske in Tržaške ceste pripravna bližnjica do glavne povezave za v Trst in stoletja prostor nenehnega drdranja furmanskih voz. Križišče je ležalo v predmestju srednjeveške Ljubljane in rimske razvaline so prekrili zelenjavni vrtovi. Na severni in zahodni strani imenovane parcele so dolgo, dokumentirano od 17. do začetka 20. stoletja, ležali Turjaški vrtovi, ki so jih podedovale uršulinke in so jih po letu 1960 zazidali za osrednji trg Ljubljane: Trg republike.

Intenzivnejša regulacija izbranega prostora in za tem pozidava je sledila gradnji železnice. Kranjska stavbinska družba je obvladovala večino prostora med Gosposvetsko, Slovensko, Rimsko in Prešernovo cesto.⁴⁰ Bolj elitnega prostora v jedru mesta in blizu palače deželne vlade in med vilami pomembnih meščanov nemško orientirani prebivalci za svoje gledališče niso mogli najti. Pri iskanju so jim koristili odlična organizacija, izkušnje in finančna moč naročnikov. Dodatno je pomagal ljubljanski potres, ko je razmajal stavbo Balovža.

Vloga Ballhausa, Balovža, je manj raziskano poglavje gledališke in ljubljanske zgodovine. Zgradba je izginila iz spomina mesta. Simbolno je Drama nadomestila njeno stavbno maso in zato ji posvečamo nekaj več pozornosti. Stavba je bila postavljena na robu Gradišča, tik ob vrtovih Turjaških grofov in ob izteku Igriške ulice. Prostor je ostal prazen, sedaj tlakovan trg pred glavnim vhodom v Dramo. Sezidali so jo z vzdolžno stranjo prečno na glavno ulico, Slovensko cesto. Kdaj točno je bila postavljena prva stavba na tem mestu, ne vemo natančno. Gotovo je manjša zgradba ob južnem robu Erjavčeve ulice stala že v sredini 17. stoletja.⁴¹ Razpoznavna je na risbi iz Valvasorjeve zbirke kot pritlična, podolgovata hiša z dvokapno, verjetno slamnato streho.⁴² Poslopje je bilo kasneje dozidano in dovolj pomembno, da so ga natančno označili na vseh zemljevidih, nastalih v 18. stoletju in kasneje, ter redno obarvali kot pomembno

javno stavbo mesta. Izrazito in prepoznavno je na Florijančičevem načrtu iz leta 1744.⁴³ Nedvomno so imeli imenitniki pod streho kasnejše dvonadstropnice jahalnico, manj verjetno zimski vrt. Velike prostore so lahko uporabljali za športno igrišče ali maškarade in slavnosti, podobno kot stavbe ob velikih vrtovih Versaillesa in Schönbrunna.⁴⁴ Na tlorisih iz sredine 19. stoletja in fotografijah s konca istega stoletja je opazno, da zgradba ni nastala iz enega liva. Bolj jasno je mogoče zgodovino stavbe rekonstruirati na temelju načrtov za prezidave, ohranjenih v Arhivu Slovenije. Tlorisi in prerezi iz leta 1815 kažejo vzdolžno stavbo s tremi etažami skladišč. Glavni vhod je bil na severni strani, kjer je bila nad portalom os z velikimi odprtini, in na strehi izstopajoč podaljšek strešnega okna, kjer je nedvomno visel škripec. Pritlična okna so bile večje, zgoraj zaobljene in domnevno z rešetkami zaščitene line. Notranjost večjega prostora je bila v sredini podprta s štirimi slopi. Enak tloris se je ponovil v prvem in drugem nadstropju, le da so bili nosilni sredinski slopi v vsakem nadstropju ožji. Vzhodni del Balovža je bil morda prizidan; bolj verjetno so prezidali nadstropji za stanovanji za upravitelja stavbe in za morebitnega skladiščnika. Stanovanjski del je imel večja in več oken ter ni imel z lizenami členjenega glavnega pročelja. Daljša severna stran je imela osem okenskih osi in prvotno en, kasneje dva portala, na vzhodni strani je imelo pročelje štiri okenske osi, zahodno je bilo brez oken. Pritličje je bilo priročen hlev in v zgornji etaži skladišče za tovornike. Vzdolž Slovenske ceste so stavbe ostajale nižje, bolj niz predmestnih kmetij in obrtniških hiš z delavnicami in vrtovi. Za hišami so do Igriške ulice⁴⁵ segali vrtovi. Prostor se je spremenil po potresu, ko so sklenili podreti dotrajano skladišče. Kranjska hranilnica je kupila posestvo imenovano po nekdanjem lastniku Cenkerjevo zemljišče.⁴⁶ Plačali so 74.000 kron. S parcelo so želeli špekulirati in zaslužiti. Najprej so nemški lastniki razmejili prostor za gledališče. Kmalu so ugotovili, da je parcela na južni strani dovolj velika za dodatno zidavo stanovanjske hiše. Z mestnim regulacijskim uradom so se dogovorili za spremembo parcelacije. Tik za gledališčem so najprej odmerili 12 metrov široko ulico, poimenovano po cesarju Avgustu.⁴⁷

Ob ulici so v sistem karejev vključili novogradnjo. Vse spremembe parcelacije in namembnosti so morali pred tem mestu plačati lastniki zemljišča. Stanovanjski blok je bil hitro zgrajen in naseljen. V posamezne prostore bloka so začasno namestili priročna skladišča gledališča. Začasnost je ostala stalna do danes. Urejanje lastništva slepe ulice (uradno so jo opustili leta 1914) in vknjižba parcele nista bili končani pred letom 1919. Lastninska pravica parcel je prešla na banovino, po drugi svetovni vojni na Slovensko narodno gledališče – Dramo.

Gradnja gledališča

Ljubljanski Nemci sami ne bi mogli zgraditi posebnega gledališča, saj jih je bilo v mestu okoli leta 1900 manj kot 6000. Njihovi organizatorji in financerji so bili v istem času udeleženi pri gradnji Tonhalle, sedanje Filharmonije.⁴⁸ Zato so po požaru v Stanovskem gledališču najprej skupaj s Slovenci postavili Deželno gledališče. Notranja nasprotja pri uporabi novega gledališča, enakopravnejše dodeljevanje lož, katerih niso več mogli oddajati Slovincem za oderuške cene, manjše število terminov za predstave ter razrast nemške in ob njej posledično slovenske nacionalne zavesti,⁴⁹ so spodbudili nov gradbeni podvig. Nemško orientirani meščani, združeni v Deutscher Theaterverein in Laibach so že leta 1894 s pomočjo Kranjske hranilnice ustanovili poseben fond za novo gledališče. Vsako leto so vanj sami, bolj velikodušno pa Kranjska hranilnica, vložili določena finančna sredstva. Zbiranje denarja je šlo dovolj gladko in 22. decembra 1907 so se zbrali odborniki gledališkega odbora za gradnjo: grof Josef Anton Barbo, Ottomar Bamberg, dr. Emil Bock, Josef Luckmann, Artur Mühleisen, Emerich Mayer, vitez Julius Ohm Januschowsky, vitez dr. Anton Schoeppl, Wilhelm Tönnies, Heinrich Wettach in plemeniti dr. Artur von Wurzbach. Komiteju za gradnjo so se pridružili Adolf Kordin, Heinrich Ludwig, Artur Mahr, dr. Rudolf Thomann in baron Egon Zois. Našteta imena razodevajo izbrano družbo konservativnih veljakov.

Nemški⁵⁰ meščani so bili dobro organizirani in so za gradnjo dobili celo državne dotacije. Posebej slovesno so zabeležili prispevek samega presvetlega cesarja, ko so 27. februarja 1909 iz njegove lastne blagajne na račun za gradnjo nakazali 20.000 kron. Uporabili so recept, znan iz gradnje gledališč širom Avstro-Ogrske, kjer so pogosto dobro vnovčili poimenovanje po cesarju in njegove obletnice. Enako spretno je v Ljubljani pred njimi ravnal župan Hribar, ki je v zameno za državni denar poimenoval Jubilejni, danes Zmajski most, po cesarju je imenoval Dekliški licej in vladarju je dal v zahvalo za pomoč pri potresu postaviti spomenik. Cesarjev prispevek je bil za gledališčnike dobrodošel finančno in še bolj zaradi simbolne geste.

Kaiser Franz Joseph Jubiläumstheater ali Deutsches Theater so gradili po načrtih Dunajčana, arhitekta Alexandra Grafa (1856–1931). Natančnih podatkov, zakaj je bil za arhitekta Nemškega gledališča izbran prav Graf, v znanih virih ni. Pričakovali bi, da so investitorji nemškega rodu za sodelovanje prosili renomirani atelje Fellner in Helmer.⁵¹ Atelje je imel izjemen

ugled, delali so od Dunaja, Celovca do Zagreba ali Reke in pomagali pri reviziji načrtov za Deželno gledališče. Verjetno oblegani arhitekti ob številnih večjih naročilih niso mogli ali želeli sodelovati pri gradnji drugega, manj reprezentančnega gledališča v deželnem mestu, morda je bilo nemško gledališko društvo organizacijsko ali finančno prešibko. Fellnerja so Ljubljančani povprašali za predračun. Morda je bil ta previsok, ker so v prvih načrtih baje želeli postaviti večnamensko gledališče, s školjko za orkester; mogoče so v ateljeju sami predlagali za izvajalca svojega nekdanjega sodelavca.⁵² Drugih avtorjev niso iskali javno in javnega razpisa za arhitekturo ni bilo, čeprav je bil tedaj takšen način široko uveljavljen celo v Ljubljani. Natečaj je bil že pomladi 1889 razpisan za gradnjo Filharmonije,⁵³ drugi za načrtovanje Deželnega gledališča in tretji za Narodni dom. Prestolonaslednikov svetovalc Maks Fabiani, ki je v tem času načrtoval Uranio na robu dunajskega Ringa in Narodni dom v Trstu,⁵⁴ je bil za ljubljanske naročnike prevelika zvezda, prijatelj župana Hribarja in slovanskega izvora. Morda so bili njegovi načrti, v katerih je že uveljavljal sedaj modni sistem več dvoran na isti lokaciji, preveč pogumni za provincialno Ljubljano. Plečnik je bil tedaj manj znan ustvarjalec, ki se z gledališči ni ukvarjal veliko.

Investitorji so našli dovolj ugledno ime: uveljavljenega, konservativno usmerjenega avtorja, člana številnih uglednih institucij, učenca Fellnerja in Helmerja, arhitekta, potrjenega pri podobnih nalogah in v srednje velikih krajih z nemško prevlado. Arhitekt Graf je bil v začetku 20. stoletja na Dunaju med bolj znanimi ustvarjalci gledaliških stavb, bil je pravi specialist za gledališča srednje velikosti. Graf je po šolanju⁵⁷ najprej delal v ateljeju svojih dveh učiteljev. Kasneje je bil soavtor dunajske Volksopere.⁵⁸ Kot specialist se je najbolj uveljavil na Češkem, kjer je gradil gledališke palače kar v seriji, vendar praviloma za potrebe nemške manjšine v obrobni krajih na severozahodu dežele.⁵⁹ Ljubljanski naročniki so natančno poznali njegovo delo v Sudetih in širše. Slovenci so iz Ljubljane redno zahajali v Prago in iskali arhitekta češkega rodu. Nemško orientirani Ljubljančani so iskali v širši okolici Prage in med svojimi rojaki.

Izvedbeni načrti za ljubljansko nemško gledališče so ohranjeni: natančno so narisani tlorisi vseh etaž, značilni prerezi in risbe pročelij. Načrti so datirani in signirani; kažejo nam osnovne konstante Grafovih izdelkov.⁶⁰ Gledališče je bilo narisano kot samostojno stoječ, dominanten objekt na omenjenem otoku zazidalne parcele. Poslopje je bilo podkleteno, nad pritličjem se je dvigalo različno število nadstropij, v osnovnem volumnu je šlo za dve dodatni etaži. Najvišji je bil in ostal odrski del na južni strani. Osrednji del avditorija je bil v zunanjih gabaritih nižji, nekoliko dvignjen je bil na strani glavnega vhoda, ki ga zaključuje zatrep s kartušo nad vestibulom. Posebnost, skoraj arhitektov podpis, je bilo vhodno pročelje s širokim steklenim, polkrožno zaključenim oknom v nadstropju, veliko okrašeno kartušo z napisom Deutsches Theater nad njim in balkonom z nadstreškom ter dvostransko dovozno klančino s kamnitimi robniki z volutastimi zaključki.

Ljubljana je bila preskromna, da bi na teh zaključne kamne postavili litoželezne svetilke.⁶¹ Jedro pročelja naj bi poudarila vogala stranskih stopnišč, ki naj bi dobila poudarjeni, kupolasti strehi z elipsastimi linami. Očitno ljubljanski rokodelci niso bili večji tako komplicirane izvedbe in so strešna zaključka že v izvedbenih načrtih poenostavili. Ostale strehe so bile narisane in izdelane z mansardnimi prelomi in prekrte z opeko. Zaključki streh so bili okrašeni z miniaturnimi pločevinastimi kupolami ali vsaj s kovinsko konico z jabolkom. Nad stranskima vhodoma je arhitekt načrtoval lični secesijski strešici, spominjajoči na čipkaste obrobe čepic dojenčkov in mladih dam. Podobna in večja nadstreška, spomin secesijskega časa, naj bi imela balkona na zahodni in identični vzhodni fasadi. Iz strnjene volumna palače izstopajo rizaliti s stranskimi izhodi. Kar šest jih je bilo, ob njih so bili trije izhodi v glavnem pročelju in poseben izhod iz zaodrja.

Pritličje vse stavbe je bilo členjeno z rustiko v ometu, nadstropja so bila gladko ometana, z dodanimi kartušami z grobim ometom in razgibana z zalomi pročelij, večje razporejenimi odprtinami in šablonskimi štukturnimi okrasi. Raziskave konservatorjev kažejo, da so pročelja prebarvali z zelenimi toni, ki so jih poskusili posneti ob zadnji prenovi zunanjščine. Nekateri arhitekti menijo, da so pročelja tonirali z rumeno barvo. Ljubljanski fasadni ovoj ima skoraj preslikano čelno pročelje s stavbe v Ústíju, z enako klančino, balkonom in detajli.



*Fotografija zunanosti Drame pred otvoritvijo oktobra 1911,
foto Miran Kambič, 2000*

DEUTSCHES THEATER
IN
LAIBACH.

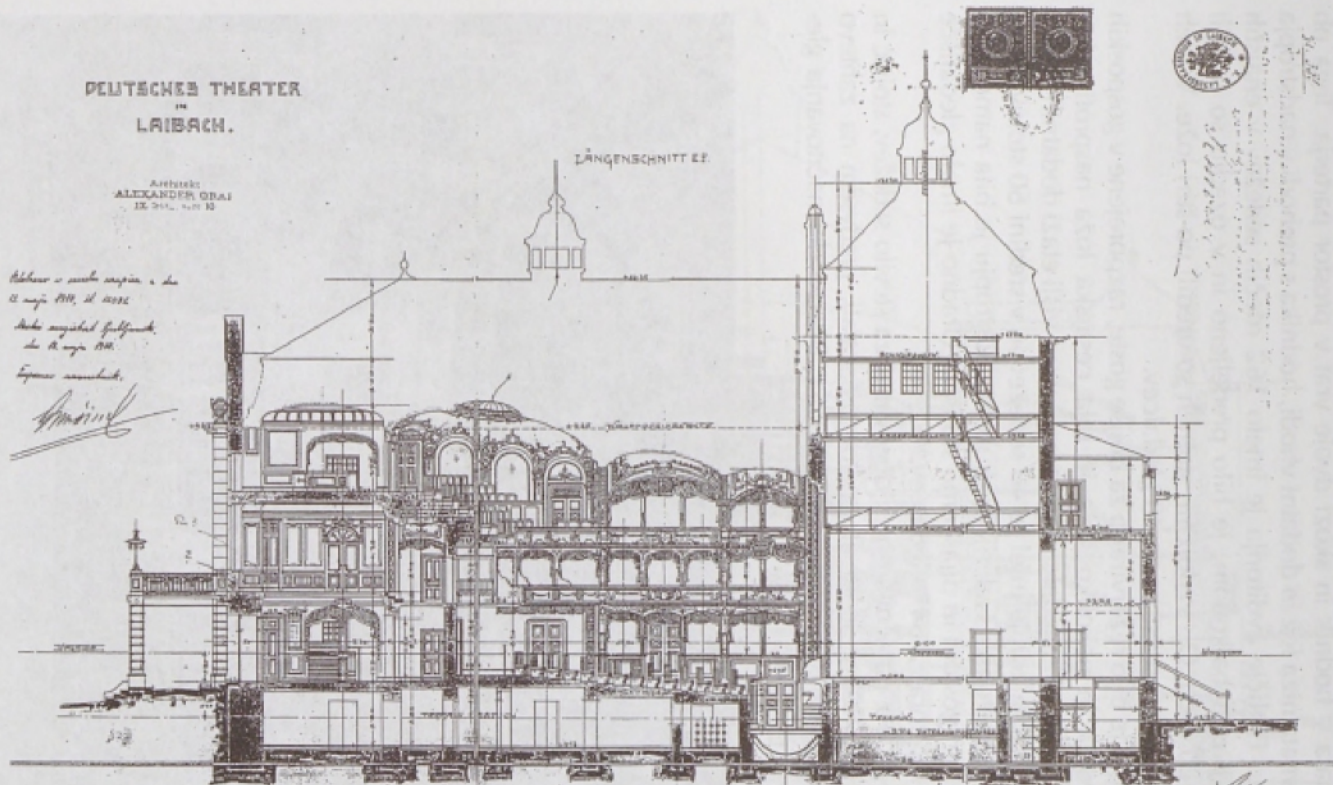
ARCHITECT
ALEXANDER GRAF
IN 1891, PLAN 12

*Beliebt in russischer Sprache, die
2. März 1891, Nr. 10112*

*Wird regelmäßig gefordert,
die 2. März 1891.*

Eigene Anstalt.

Alexander Graf



ARCHITECT.

*Theaterverein in Laibach,
R. Mus. Jankovitsky m.p.*

MASSSTAB 1:100.

*Königliche Hofoper
An Verein Vöngeloffsch.
Arthur Mühlbauer m.p.
Josef Schramm m.p.
Victor Schöyter m.p.*

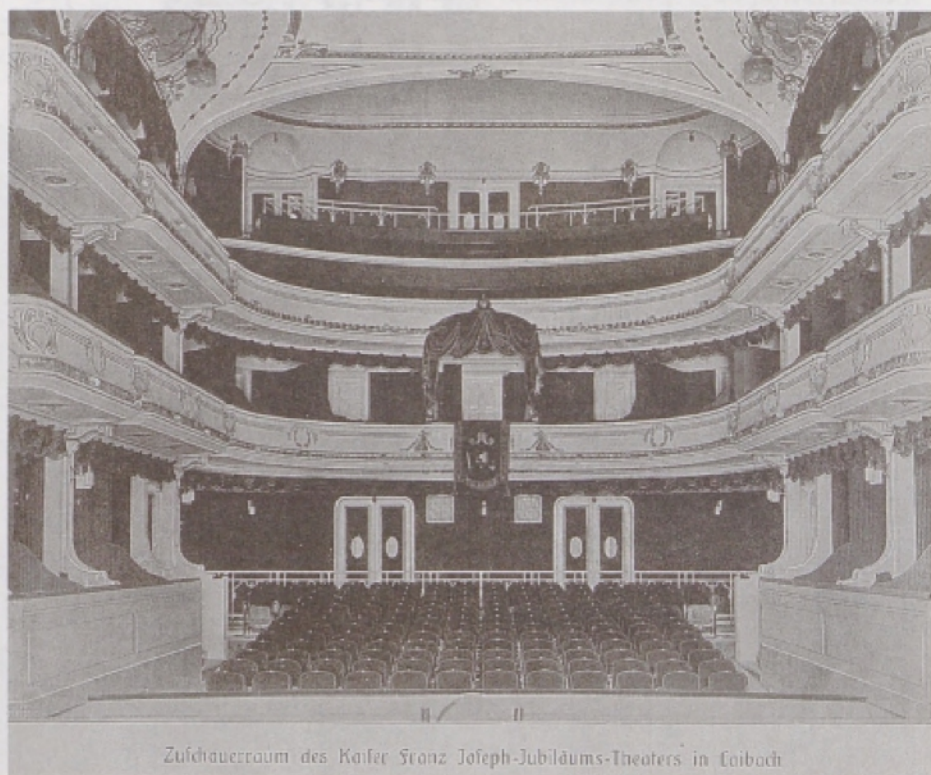
VIEN, DEN 24 AUGUST 1900.

*Königliche Baugewerkschaft,
Heinrich Müller m.p. Carlotta Pannocci m.p.*

Notranjost gledališča je bila zasnovana zelo premišljeno. Predverje v načrtih prehaja v hodnik in skozi dvoje vrat v prostor parterja. Tega ob straneh objemata niza lož in dodatni vhodi, hodnika s prehodi v nadstropja in proti odru. Pritličje avditorija je imelo 162 rdečih sedežev v enajstih vrstah. Zadaj, pod balkonom, je bilo predeljeno in v ozadju so uredili stojšče za 120 oseb. Ob vzdolžnih straneh so uredili po štiri lože. V vseh osmih je bilo skupaj prostora za 40 gledalcev.

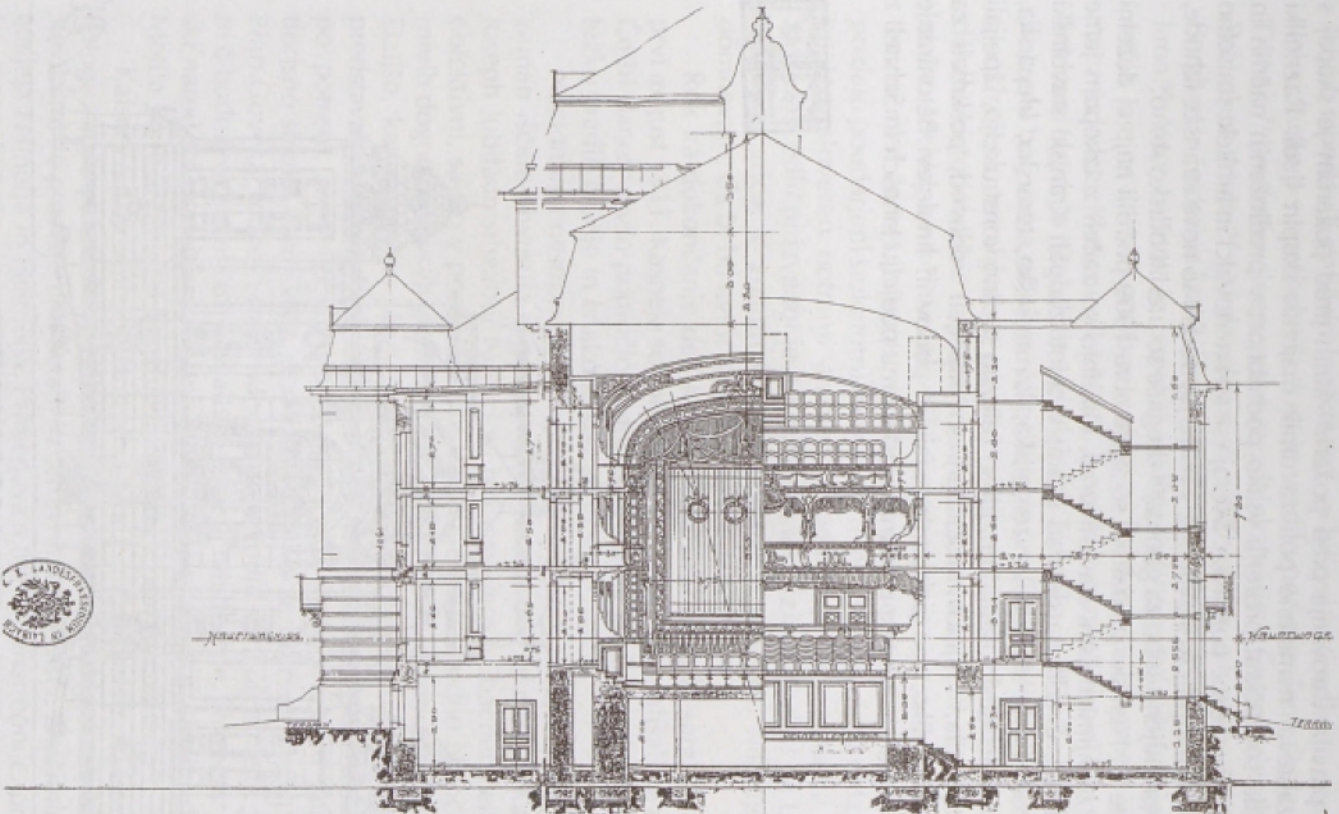
Nadstropje je bilo rezervirano za boljše goste, razporejene v gosposkih ložah. Osrednja in nekoliko širša je bila cesarska loža nasproti odra. Uredili so 17 lož za 85 gledalcev in na balkonu v višji etaži dodatnih 10 lož za 50 gledalcev. Balkon je imel še 40 sedežev in v sredini 60 stolov druge kategorije ter 90 stojšč. Galerija v drugem nadstropju je bila namenjena manj zahtevnim gostom in dijaškemu stojšču. Uradno je imelo gledališče ob otvoritvi prostora za 647 gledalcev.⁶²

Arhitekt se je z naročniki dolgo dogovarjal za število sedežev, stojšč in lož. Do končne rešitve so število stolov prilagajali, predvsem na zahtevo inšpekcij in odgovornega deželnega prezidija. Bistven del načrtovanja gle-

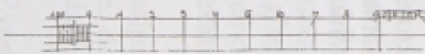


Züchauerroom des Kaiser Franz Joseph-Jubiläums-Theaters in Leibach

*Fotografija notranjosti Drame pred otvoritvijo oktobra 1911,
foto Miran Kambič, 2000*



Theaterverein in Laibach.

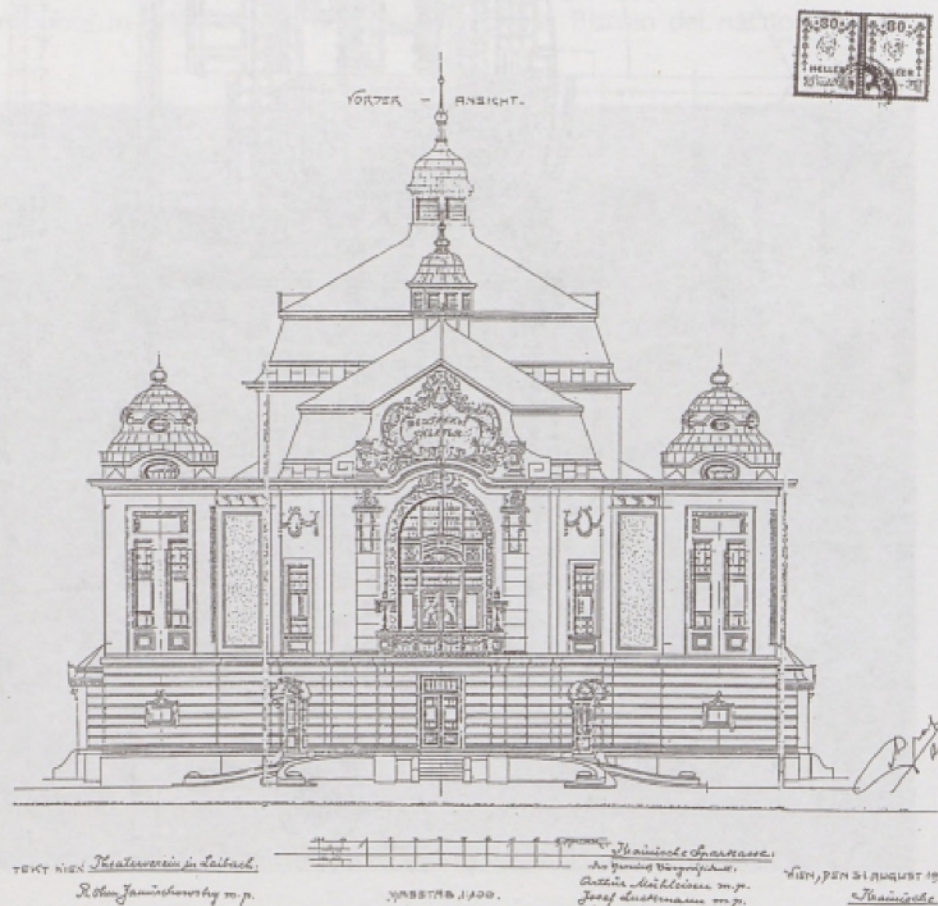


Thaurische Sparsasse:
 No. 100000
 Arthur Mühlbauer in 70.

Handwritten signature

dališča so bili natančni tehnični normativi, posebej zakonsko določena in izpeljana pravila varovanja pred požari.⁶³ Strah pred požarom je skupaj s predpisi zahteval nemotene poti za umik majhnih skupin ljudi. Raznoliki strokovnjaki so večkrat preverili vsako podrobnost v predloženih načrtih in predlagali posamezne popravke. Skoraj vse so načrtovalci in arhitekt smiselno upoštevali. Zmanjšali so število lož v parterju, dodali so nove stranske izhode, posebej opremljeno sobo za gasilca,⁶⁴ drugače so uredili odrsko steno.

Načrte za Nemško gledališče so septembra 1909 potrdili najprej deželni uradniki, za njimi mestni stavbni urad. Gradnjo so začeli z izkopom jame oktobra 1910. Gradbena dela so skoraj v celoti zaupali Kranjski stavbinski družbi. Podjetje je skrbelo za zemeljska, kamnoseška, tesarska, kleparska, mizarska in pleskarska dela. Zgradili so železno strešno konstrukcijo, izpeljali krovsko opravila.⁶⁵ Njihovi inštalaterji so napeljali vodovod, poskrbeli za sanitarno keramiko, vse polaganje asfaltnih podov in linolejev. Betoniranje temeljev in sten je arhitekt namenil izkušenemu podjetju Janesch in Schnell z



Arhitekt Aleksander Graf, Glavno, severno pročelje, 1909, ZAL

Dunaja. Podjetje iz prestolnice se je zelo izkazalo s kakovostjo. Ko so dozidano stavbo izpostavili statičnim poskusom, so bili vsi testi odlično ocenjeni. Centralno kurjavo s posebnim kotlom je uredilo podjetje Zentralheizungswerke z Dunaja,⁶⁶ prezračevalne naprave je izdelalo podjetje Österreichische Siemens-Schuckert Werke.⁶⁷ Odrske okrase in pohištvo so kupili pri podjetju Hermann Burghart in Friderich Frank. Skupni stroški gradnje in opreme so znesli 673.964 kron.⁶⁸ Avtor načrtov je pripeljal s seboj večino posebnih izvajalcev. Edina večja izjema je bilo stavbno pohištvo, izdelano pri dvornem dobavitelju, mizarju Janezu Matjanu v Ljubljani. Z notranjo razsvetlavo ni bilo toliko težav kot med gradnjo Deželnega gledališča. Električna je bila že uveljavljena in bistveno bolj varna od plina. Napeljava je uredila kar Mestna elektrarna.

Urejena notranost je na starejših fotografijah ohranila podobo standardne historicistične dvorane z zaobljenim avditorijem, razporejenim v tri etaže. Mehko so učinkovali valovi posameznih vrst sedežev, oblečeni v temno rdeč žamet. Kontrast so bili belo prebarvani vhodi, ograje lož in s pozlato poudarjeni štukaturni okraski. Arhitekt, večšč svojega dela, je ustvaril enoten, slovesen notranji ambient. Dodatek je bila slikarija na glavni zavesi. V odlični izvedbi je bil pokazan idealiziran pogled na Ljubljano z grajskega griča. V znanih virih ni podatkov o avtorju slikarije, nekateri domnevajo, da bi bil avtor lahko Ivan Vavpotič.⁶⁹

Rok za dokončanje del, ki jih je nadziral arhitekt sam, je bil najprej prvi avgust 1911. Kasneje so rok s sklepom odbora podaljšali za mesec dni. Če bi danes, z vso pomočjo sodobne tehnike, gradili podobno stavbo, bi težko gradili hitreje in enako kakovostno.

Nacionalna nestrpnost je segala tako daleč, da v Ljubljanskem Zvonu zaman iščete obvestila o gradnji ali repertoarju v takratnem Kaiser Franz Joseph Jubiläumstheateru. Nemci so bili v svojem Laibacher Zeitungu bolj objektivni, saj so v posebnih rubrikah o gledališču redno poročali o zanimivih dogodkih v vseh gledališčih. Gradnjo samo so spremljali le občasno. Daljše, kar evforične objave so nastale ob otvoritvi nove palače in ob predstavah. V slovenski knjigi, ki natančno obravnava rast mesta Ljubljana po potresu, je samo v priloženem načrtu mesta mogoče najti vrisano tlorisno shemo Nemškega gledališča. Čeprav je bil med pisci publikacije Fran Govekar, dober poznavalec in celo vodja konkurenčnega gledališča, ni o bodočem Nemškem gledališču zapisal niti besede. Slovenec in Slovenski narod sta podobno zavestno spregledala gradnjo in slovesno otvoritev. Motila jih je le prehitra napeljava telefona v novo gledališče.⁷⁰

Kaiser Franz Joseph Jubiläumstheater v Ljubljani je bilo za Grafa rutinska naloga. Našo palačo bi mogli v enem stavku oceniti kot serijski izdelek s številnimi že preverjenimi detajli in osnovnimi izhodišči, značilnimi za šolo ateljeja Fellnerja in Helmerja. Primerjava s tlorisi Filharmonije, projektirane leta 1889, kaže bistveno bolj moderno shemo. Umetnostni zgodovinar Nace Šumi je gledališče v svoji knjigi o secesiji označil kot povprečno, kar je povsem na mestu.⁷¹ Vendar je za Ljubljano celo takšna stavba pomenila pomemben korak pri dvigu splošnega kulturnega vzdušja. Arhitekt je nalogo

reševal z obilo pridobljenega znanja, z izkušnjami, zlasti iz Ostrave (1907) in Ústíja na Labi (1909). Gledališče v Sudetih je v osnovnih tlorisnih razporedih, fasadnem ovoju, stavbni masi in v nekaterih podrobnostih kot starejši in večji brat ljubljanskega. Podobno so zasnovani klančina vhodnega pročelja z volutastimi kamnitimi ograjami, nadstrešek s kovano ograjo balkona in kiparskim okrasom, na enak način so razporejeni vhodi v foyer, povzeti so razporedi znotraj veže in stranski rizaliti s stopnišči.⁷² Predhodnik ljubljanske Drame je leta 2000 v nekoliko zanemarjenem mestnem jedru Ústíja osrednja točka urbanistične zasnove. Stara stavba je prenovljena, ohranjena z vsemi detajli pročelij. Bistveno bolj raznolike kot v Ljubljani so barve prenovljenih fasad. Stavbna masa je delno razvrednotena, ker so vse okoliške starejše stavbe porušene. Na sosednji parceli je sredi stavbnega otoka postavljeno



*Arhitekt Aleksander Graf, Del pročelja gledališča v Ústíju ob Labi, 1909,
foto Gojko Zupan, 2000*



*Arhitekt Aleksander Graf, Pročelje gledališča v Ústíju ob Labi, 1909,
foto Gojko Zupan, 2000*



Arhitekt Aleksander Graf, Gledališče v Mostu, 1911, Muzej Most

novo, kockasto gledališče. To se le z vitkim mostovžem povezuje s starejšo stavbo. Staro se z novim sklada bolj spoštljivo kot v Ljubljani.

Gledališče v Mostu je arhitekt oblikoval bolj konservativno kot stavbi v Ljubljani in v Ústíju. Palača je postala žrtev povojnega razvoja rudnika in naselja. Gledališče je izginilo v rudniških kopih in v spominu meščanov. V odmevih spominja ta usoda na razmere na Kočevskem, ko so po drugi svetovni vojni urbanisti ali politiki brisali spomin na Nemce.⁷² Ohranjeno je nekaj fotografij zunanosti, ki jih poznajo zgolj strokovnjaki v lokalnem muzeju. Na njih je palača s podobno tlorisno zasnovo, kot so bile projektirane druge Grafove gledališke zgradbe. Pročelja so na fotografijah videti togo klasicistična, s strani je mogoče razpoznati tipično grafovsko členitev z izstopajočimi stranskimi vhodi s stopnišči in stopnjevanje mas, ki razodevajo raznolike funkcije: preddverje, avditorij, oder.



*Arhitekt Aleksander Graf, Pročelja Drame,
foto Gojko Zupan, 2000*

Življenje dramske stavbe

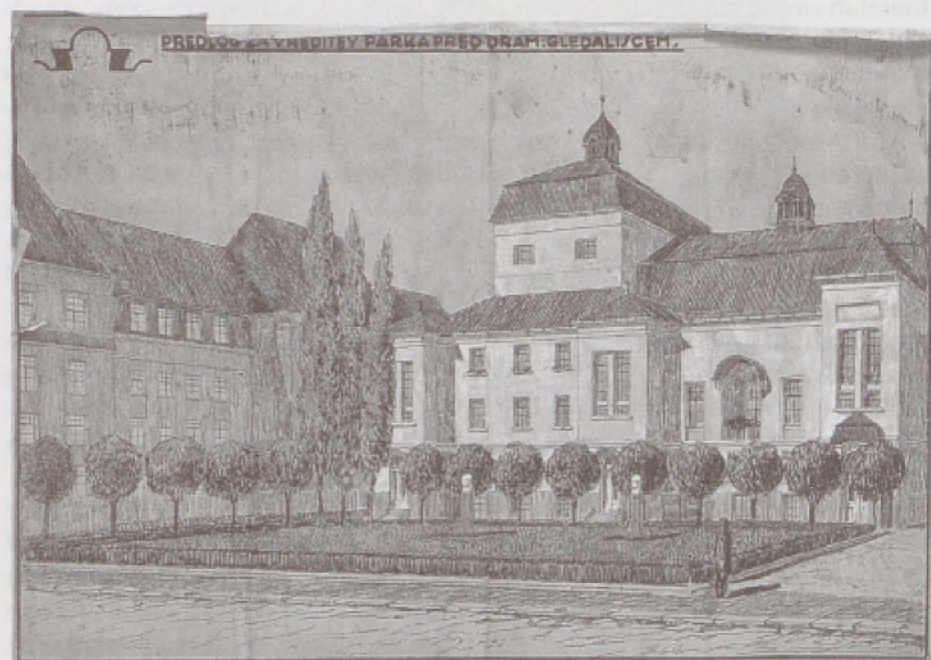
Jubilejno gledališče je bilo končano v roku in do oktobra 1911 so funkcionarji Nemškega gledališkega društva zbrali vse potrebne dokumente za otvoritev. Datum otvoritve, 4. oktober je bil skrbno izbran, usklajen s proslavo godu njegovega veličanstva in prepoznan kot pomemben dogodek v kulturni zgodovini dežele. Slovenci so slavje namenoma spregledali. Napetosti med Germani in Slovani so v cesarstvu prav v dneh ljubljanske otvoritve dosegle vrelišče. V dunajskem parlamentu je prišlo 5. oktobra do streljanja in v preddverju parlamenta do lasanja in pretepanja med samimi poslanci.

Poročevalec je v dvorani nemškega gledališča opazil bleščečo razsvetlavo in odličen pogled na harmonično okrasje. Na premieri ni bilo dovolj prostora za vse izbrance in v mestu je marsikdo ostal užaljen, ker ni dobil sedeža ali stojišča v gledališču. Zato so dan kasneje predstavo ponovili. Srečneži, med njimi vrhovi civilne in vojaške oblasti, so v slavnostnih toaletah sledili glasbenim točkam z Wagnerjevim "Kaisermarschem", predstavi "Habsburg", ki jo je napisal baron Berger, in slavnostnim govorom. Vsi navzoči so dobili za darilo lično vezano knjigo s popisom zgodovine gledališkega društva, organizacije zbiranja denarja za gledališče in z natančnim popisom vseh del ter njihovimi stroški. Za knjigo je bil najbolj zaslužen pisec vitez Julius Ohm Januschowsky, tajnik društva, ki je skrbno beležil načrtovanje in gradnjo gledališča. Odborniki Nemškega gledališkega društva na čelu z gospodom Arturjem Mahrom so nastopili na odru in izrazili zahvalo cesarju in Kranjski posojilnici. Posebne počastitve je bil deležen arhitekt, ki je vidno ganjen sprejel srebrn spominski venec. Spominsko knjižico in članek v časniku so zaključile besede: "Nova nemška gledališka hiša je dokaz, kaj zmorejo navdušenje za umetnost, vztrajnost in enotnost; dosežek je graditeljem v čast, mestu v okras." Po predstavi v Drami so odborniki nadaljevali svoje slavje v Kazini in plesali ob zvokih vojaške godbe.⁷⁴

Stavba ljubljanske Drame je po otvoritvi več desetletij preživela brez večjih gradbenih sprememb. Spremenil se je značaj predstav. Notranjost Drame je že 6. februarja 1919 razsvetlila in posvetila omenjena prva slovenska celostna uprizoritev Jurčič–Levstikovega Tugomerja. Severnjaški nadih ureditve stavbe s tem ni bil zanikan. Večjih posegov v stavbo v obdobju med obema vojnama ni bilo, zamenjali so le odrsko zaveso. V stari Jugoslaviji so ustanovi s posebno odločbo finančnega in prosvetnega ministrstva 12. februarja 1920 spremenili ime v Kraljev(sk)o narodno gledališče. S tem je padel pomen

Dramatičnega društva. Pod streho Drame so med tem zorele gledališke predstave in igralci so postali nepogrešljivi nosilci slovenske kulture. France Koblar je v svojih kritikah v gledališču najprej opazal senco državnega financiranja in zabeležil Pavla Golio kot ravnatelja, Friderika Juvančiča kot intendanta in Otona Župančiča kot dramaturga.⁷⁵ V sledečih sezonah je Koblar prepoznaval vedno bolj dvojnost institucije: gledališče kot podjetje in gledališče kot kulturno ustanovo. Leta 1926 je že ostreje zapisal, "da postaja naša Drama uradniško upravljana državni inštitut, ki skrbi za obratovanje: izpolnjuje čas in skrbi za potrebne dohodke."⁷⁶

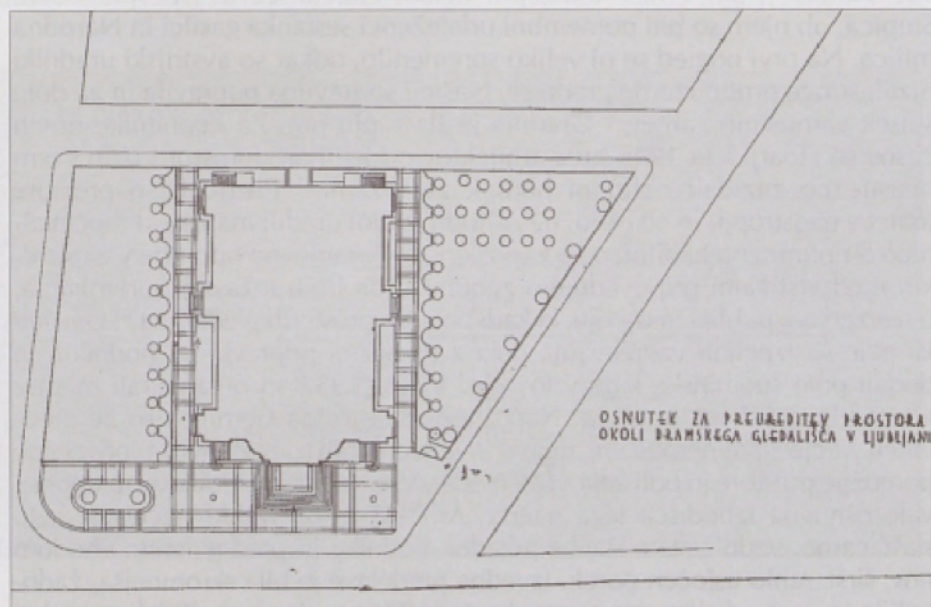
Delo arhitekta Plečnika in njegove šole ni obšlo osrednjega slovenskega gledališča. Plečnik je prostor in stavbo Drame ter Nemško hišo za njo, sezidani v neposredni bližini svoje rojstne hiše in domovanja, čutil kot germanski tujek. Zato je v svojih urbanističnih načrtih risal drugačno zasnovo ulic. Odprti prostor na severni strani gledališča je v idejnih skicah preuredil. Verjetno je Plečnik pri učencih navdahnjal ali vsaj spodbudil načrtovanje prenove pročelij. Ohranjeni so načrti Emila Navinška,⁷⁷ ki je leta 1934 želel stavbo opasati z novimi, klasicistično zasnovanimi stebrišči in kipi na prekladi nad stebri. Narisani načrti spominjajo na podobne projekte za Prešernovo gledališče v Kranju ali prvo zasnovo vhodnih pilonov pred Glasbeno matico. Stebri so narisani shematično, morebitnih



Arhitekt Vladimir Šubic, Risba ureditve parka pred Dramo, 1934, SGM
foto Miran Kambič, 2000



*Risba Drame, okoli 1934, ARS
foto ARS*



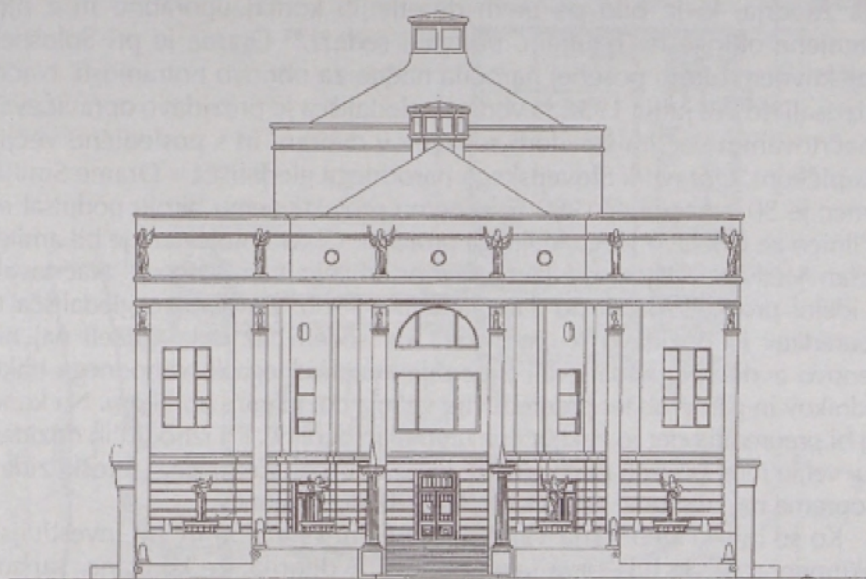
*Tloris Drame, okoli 1934, ARS
foto ARS*

fines kapitelov iz risb ni mogoče razločiti. Navinšek je razmišljal bolj o lupini gledališča; banska uprava je razmišljala o obnovi odra in prizidku na zahodni strani. Načrte je pripravil inženir B. Čulk. Uprla se je Kranjska hranilnica kot lastnica Nemške hiše ob gledališču. Trdili so, da bodo stanovalcem vzeli razgled in svetlobo. Predlog dozidave je romal v predale. Nekaj let kasneje, morda celo med vojno, je Bojan Stupica načrtoval prenovo in dozidavo. Okupacija Slovenije je vplivala na repertoar, znova so spremenili ime ustanove, tokrat v Državno gledališče. Takoj po osvoboditvi je nastala Drama slovenskega narodnega gledališča.

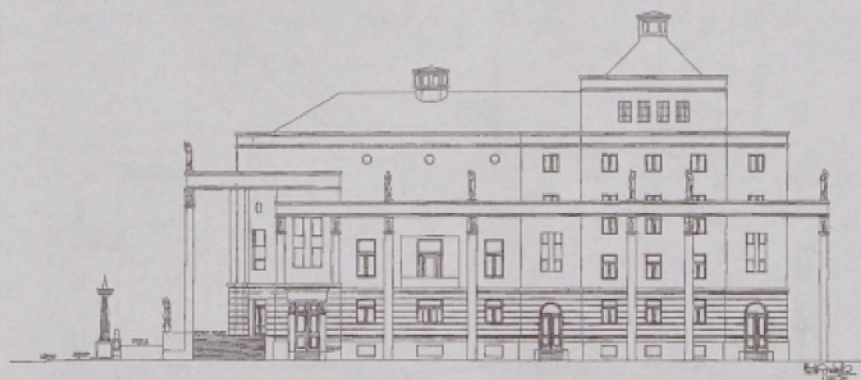
Postopoma, zlasti po letu 1945, so značaja gledališča v vhodni veži označili in leta 1948 posvetili z doprsji slovenskih dramatikov Antona Tomaža Linharta, 1756–1795 (kipar Zdenko Kalin), Ivana Cankarja, 1876–1918 (Nikolaj Pirnat), Otona Župančiča, 1878–1949 (Jakob Savinšek) in Frana Levstika, 1831–1887 (Peter Loboda). Nedavno so v veži dodali portret igralka Duše Počkaj, 1924–1982 (Boštjan Putrih). V mali dvorani, nekdanjem foyerju nadstropja, so razporejeni bronasti portreti velikih igralcev na kamnitih konzolah, kjer si od severa v smeri urnega kazalca slede napis: Sever, Lipah, P. Juvanova, Levar, Železnik, Borštnik, za njegovim portretom je spominska plošča,⁷⁸ slede Verovšek, Danilo, Borštnikova, Marija Vera, A. Danilova, Cesar. Prve kipe igralcem so v tem prostoru odkrili ob proslavi 6. februarja 1949, ostale ob različnih prazničnih priložnostih in obletnicah posameznih slavljencev.⁷⁹

Po odhodu okupatorjev so novi upravniki želeli prezidati nekatere notranje prostore v Drami. Oblastem so oktobra 1945 naslovili prošnjo in 15. oktobra je bil v hiši komisijski ogled. Gledališče je zastopal Bojan Stupica, ob njem so bili pomembni udeleženci sestanka gasilci in Narodna milica. Na prvi pogled se ni veliko spremenilo, odkar so avstrijski uradniki nizali stroge protipožarne predpise. Našteli so številna popravila in za dolg spisec varnostnih zahtev.⁸⁰ Gradnja je šla svojo pot. Za imenitnike novih časov so zidarji leta 1946 brez arhitektov oddelili predprostor lož in s tem neustrezno zazidali obhodni hodnik za ložami.⁸¹ Prezidali so prostore toalet v nadstropju in ob odru, na zahodni strani uredili manjšo okrepečevalnico ter pomožno kadalnico za zaposlene.⁸² Posamezne opombe v zapisnikih med vrsticami pripovedujejo zgodbo o drobnih težavah opremljanja, o nevzgojeni publiki in osebju, ki kadi po vseh prostorih gledališča.⁸³ Dve leti kasneje so izpeljali vzdrževalna dela z manjšimi popravki na hodnikih in dodali prve spominske kipe v foyerju. V letu 1952 so organizirali manjše adaptacije odrskega prostora. Načrti arhitekta Josipa Černivca so že predvideli večje spremembe in zidavo dveh prečnih prizidkov za povečane pomožne prostore in bolj kakovosten oder. Vse kasnejše predelave so upoštevale osnovna izhodišča tega načrta. Arhitekt je ob Igriški načrtoval celo slaščičarno, vzdolž stare stavbe arkadne hodnike in pred glavnim vhodom nov, širši, rahlo usločen portik. Izvedba predelave je bila skromnejša, zadovoljila se je z odrskim prostorom in stopniščema ob njem. Zidali so poleti 1952 in dela zaradi slabega vremena in slabše organizacije zavlekli v december. Za oder so pridobili ustrenejšo globino, predvsem pa višino.⁸⁴

NAČRT ZA UREDITEV ZUNANJOSTI DRAMSKEGA GLEDALIŠČA V
LJUBLJANI • SPREDNJA FASADA 1:100



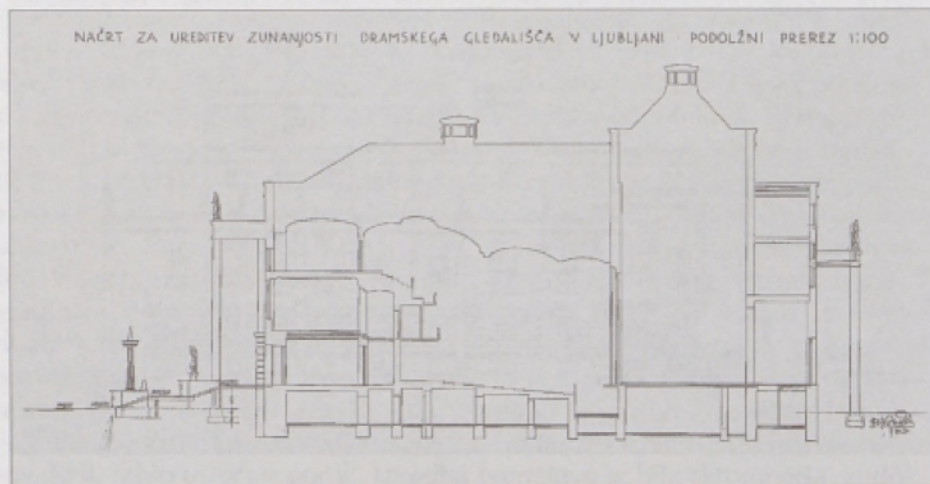
NAČRT ZA UREDITEV ZUNANJOSTI DRAMSKEGA GLEDALIŠČA V LJUBLJANI • STRANSKA FASADA 1:100



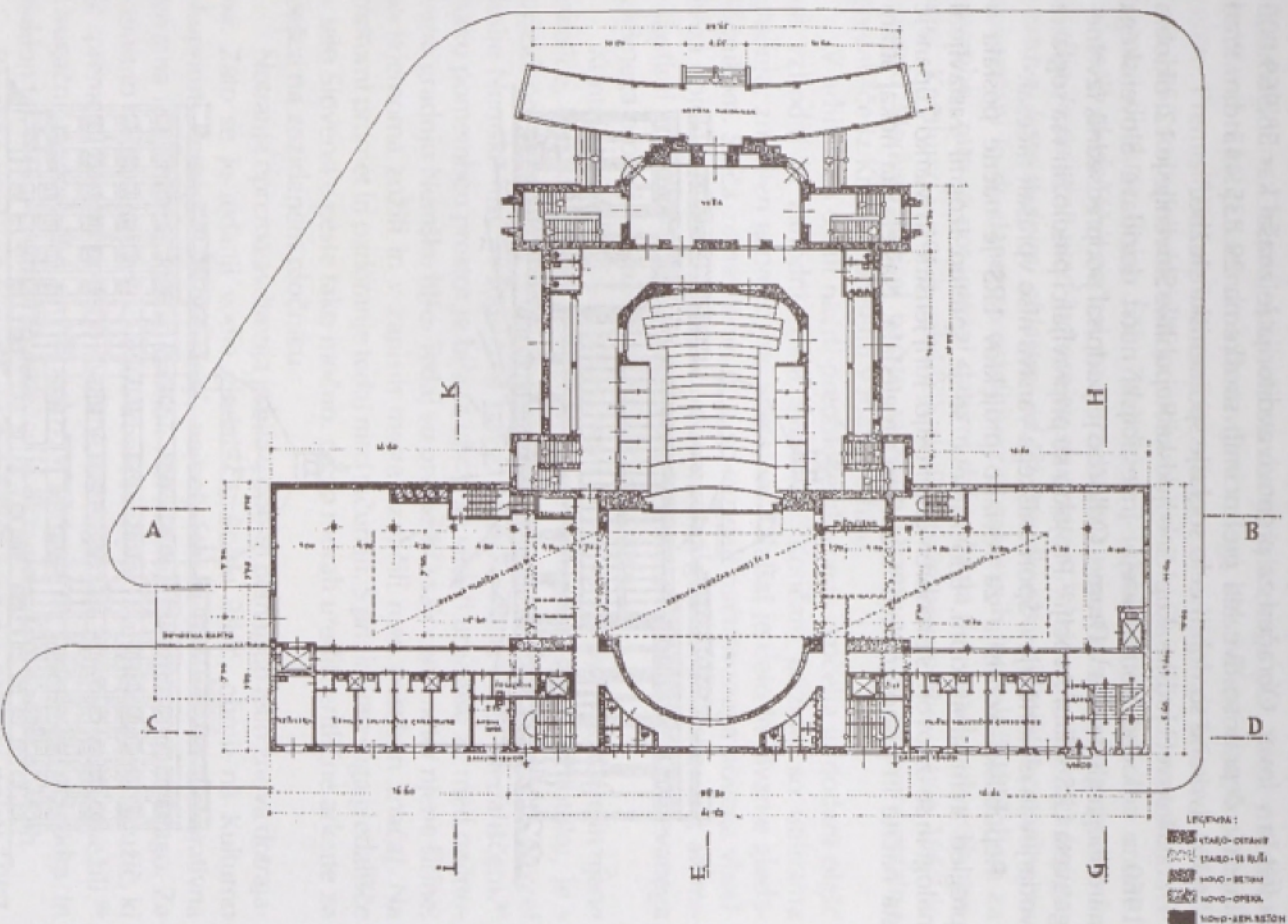
Arhitekt Emil Navinšek, Načrt ureditve pročelij, 1934, SGM
foto Miran Kambič, 2000

Izjemen premik za Dramo in njeno delo je bila gradnja novih pomožnih prostorov, znova pripravljana že leta 1958, načrtovana leta 1960 in kasneje. Skozi očala leta 2000 je manj razumljivo, da so morali historicistični gledališki palači prizidati masiven prečni trakt. Morda je prezidave spodbudilo pretikanje igralcev v tesnih garderobah, bolj verjetno slabosti zastarelega zaodrja, ki je bilo po petih desetletjih komaj uporabno in z njim odrgnjene obloge ter oguljeni, potrgani sedeži.⁸⁵ Drama je pri Splošnem projektivnem biroju posebej naročila načrte za obnovo notranjosti. Načrte so izrisali do 28. julija 1958.⁸⁶ Vodstvo gledališča je prezidavo opravičevalo z načrtovanim večjim številom sedežev v dvorani in s posledično večjim izkupičkom. Upravnik Slovenskega narodnega gledališča – Drame Smiljan Samec je 30. septembra 1960 Splošnemu projektivnemu biroju podpisal naročilnico za izdelavo vsega idejnega projekta. Glavni projektant je bil arhitekt Dušan Medved, njegov sodelavec in risar arhitekt Ivan Pengov.⁸⁷ Načrtovalci so idejni projekt izdelali do 31. decembra 1960. Za obnovo gledališča ter preureditev in dozidavo so predvideli kar sedem faz dela. Začeli naj bi s prenovo avditorija, nadaljevali z dozidavo zahodnega in vzhodnega trakta, hodnikov in garderob ter preureditvijo veže z dozidanim portikom. Na koncu naj bi preuredili oder in zaključili z ureditvijo okolice. Pri izhodiščih dozidave so v veliki meri povzeli in nadgradili idejo arhitekta Černivca.⁸⁸ Stroški zidave in oprema naj bi skupaj znašali kar 368.749.000 dinarjev.

Ko so bili 11. februarja 1961 pripravljeni vsi načrti in vsa investicijska dokumentacija, je bila prva faza, obnova avditorija, že končana, saj so z njo začeli že 1. junija 1960.⁸⁹ Med preureditvijo so spremenili del parterja in njegov zadnji del, stojišča, so napolnili s stoli. Dijaško stojišče in že prej močno predelana cesarska loža v nadstropju sta izginili. Na mestu osrednjih



Arhitekt Emil Navinšek, Načrt ureditve pročelij, 1934, SGM
foto Miran Kambič, 2000

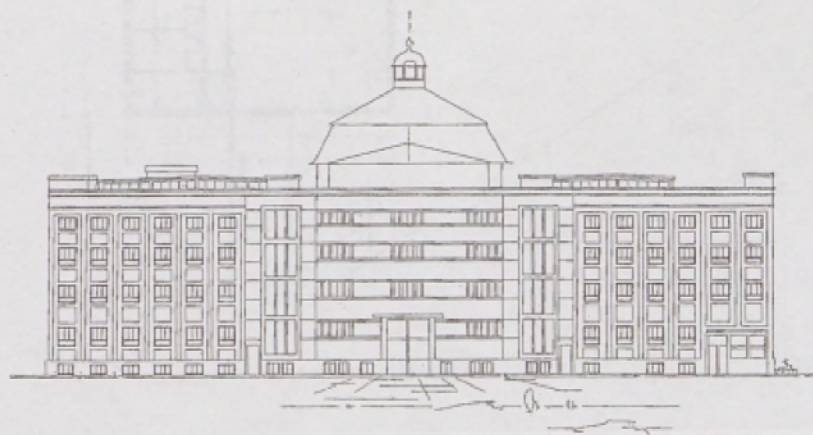
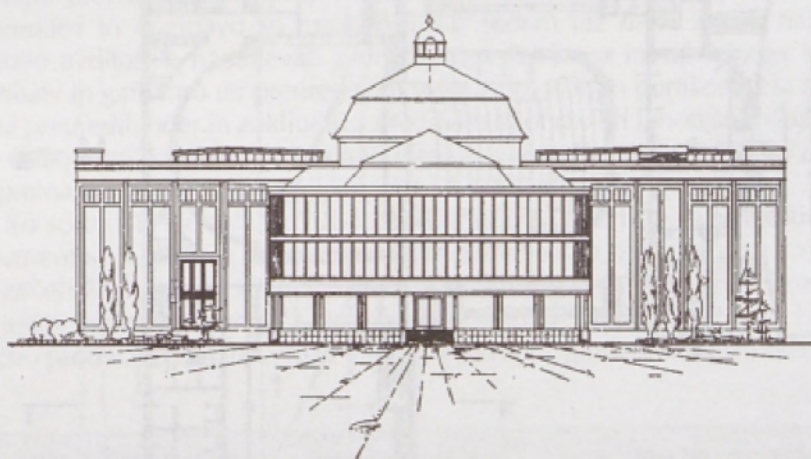


Arhitekt Josip Černivec, Načrti za dozidavo Drame, 1952, Gledališki list, SGM
 foto Miran Kambič, 2000

lož prvega reda so načrtovali "cercle" s 65 sedeži v treh vrstah.⁹⁰ Predvideno je bilo, da naj se v nadstropju odpre obhodni hodnik in centralni vstop v buffet in v foyer. Obračun za prenovo avditorija je znašal kar 58.969.000 dinarjev, čeprav so dve leti prej ocenili stroške na 29.835.443 din. Pred obnovo dvorane so dobili celo soglasje spomeniške službe.⁹¹

Izvršni svet Ljudske skupščine Ljudske Republike Slovenije je 12. oktobra 1960 z odločbo potrdil idejni investicijski načrt dozidave Slovenskega narodnega gledališča – Drame. Odločbo je podpisal podpredsednik Izvršnega sveta LRS Viktor Avbelj.⁹² Projektu so pripravljavci predložili vsa soglasja vodarjev in električarjev. Spomeniškega varstva niso vprašali ničesar.

Republiška komisija za revizijo projektov LRS je načrte poslala v pregled trem arhitektom. Edo Mihevc se je spretno izognil zastavljeni nalogi in se izgovoril s preobremenjenostjo. Jurij Jenštrle in Marko Župančič sta načrte in pisno gradivo natančno pregledala. Naštela sta nekaj strani



Arhitekt Josip Černivec, Načrti za dozidavo Drame – pročelja, 1952, Gledališki list, SGM
foto Miran Kambič, 2000

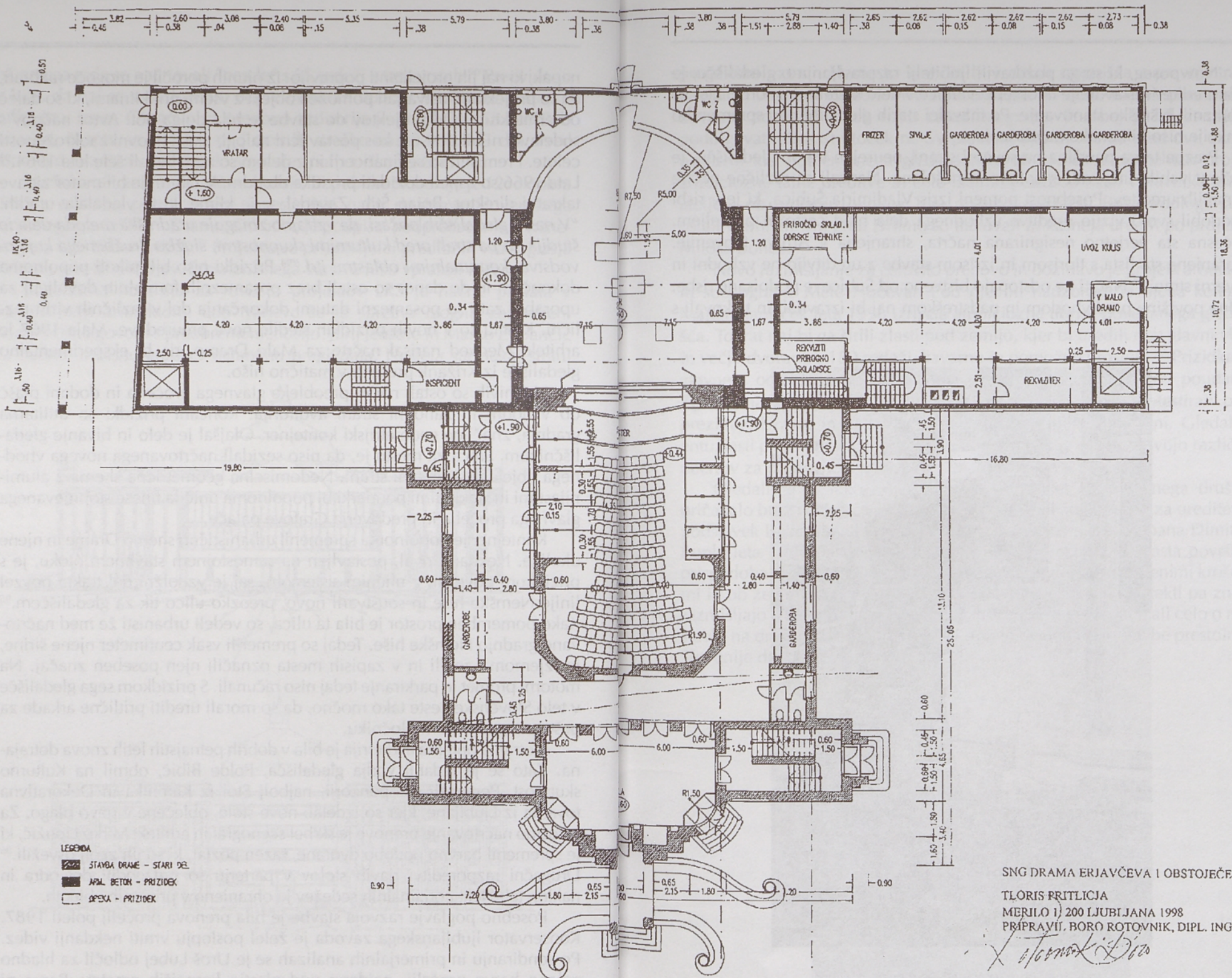
napak, ki naj jih projektanti popravijo. Iz njihovih poročil je mogoče razbrati, da so projektanti ustvarjali pomožen objekt z vsemi pritliklinami, ki so daleč od arhitekture. Od projektov do stavbe je bila dolga pot. Avtor načrtov s sodelavci ni bil povsem kos postavljeni nalogi, zlasti likovni zaokroženosti celote. Premislili so se financerji in z delom so nadaljevali šele leta 1964.⁹³ Leta 1966 so uspeli dozidati prizidka ob odru. V Drami je bil motor zidave takratni direktor, Bojan Štih. Zavedal se je klime, ki je vladala v uradih. *“V naših gledaliških počasi, pa vztrajno zmaga uradniška metoda dela in študija. In pa strah pred kulturnimi skupnostmi, službo družbenega knjigovodstva, komunalnimi oblastmi itd.”*⁹⁴ Prizidki niso bili nikoli popolnoma dokončani in do danes so ostali brez posameznih formalnih dovoljenj za uporabo, zato so posamezni datumi dokončanja del v različnih virih različni. Kmalu so v novih prizidkih sledile nove preureditve. Maja 1967 je arhitekt Medved narisal načrte za Malo Dramo, da bi eksperimentalno gledališče iz Križank preselili v matično hišo.

V arhivih so ostali načrti preobleke glavnega pročelja in dodani plašč ob vzhodni in zahodni strani avditorija. Končani prizidki so utilitarna gradnja, značilen geometrijski kontejner. Olajšal je delo in bivanje gledališčnikom. Sreča za mesto je, da niso sezidali načrtovanega novega vhodnega objekta na severni strani. Nedomiseln geometrična shema z aluminijastimi in steklenimi poudarki bi popolnoma uničila finese stopnjevanega glavnega pročelja in preddverja Grafove palače.

Kontejner je popolnoma spremenil urbanistično shemo Drame in njene okolice. Nekdanji oval, postavljen na samostojnem stavbnem otoku, je s prizidkom povezan z uličnim sistemom, saj je vzdolžni del trakta povzel linije Nemške hiše in soustvaril novo, preozko ulico tik za gledališčem.⁹⁵ Kako pomemben prostor je bila ta ulica, so vedeli urbanisti že med načrtovano gradnjo Nemške hiše. Tedaj so premerili vsak centimeter njene širine, jo izjemoma zožili in v zapisih mesta označili njen poseben značaj. Na motorni promet in parkiranje tedaj niso računali. S prizidkom sega gledališče v telo Slovenske ceste tako močno, da so morali urediti pritlične arkade za pešce na zazidanem pločniku.

Notranja oprema avditorija je bila v dobrih petnajstih letih znova dotrajana. Zato se je tedanji vodja gledališča, Polde Bibič, obrnil na Kulturno skupnost. Pomagali so sponzorji, najbolj Stol iz Kamnika in Dekorativna tovarna iz Ljubljane, kjer so izdelali nove stole, oblečene v rjavo blago. Za celostno načrtovanje prenove je skrbel scenograf in arhitekt Mirko Lipužič, ki je spremenil barvno podobo dvorane, razen pozlat, ki so jih zgolj osvežili.⁹⁶ Drugačni razporeditvi rjavih stolov v parterju so prilagodili del odra in naklon tal. Nekaj originalnih sedežev je ohranjeno v privatnih zbirkah.

Posebno poglavje razvoja stavbe je bila prenova pročelij poleti 1987. Konservator ljubljanskega zavoda je želel poslopju vrniti nekdanji videz. Po sondiranju in primerjalnih analizah se je Uroš Lubej odločil za hladno zeleno barvo pročelij, najdeno pod plastjo kasnejših ometov. Barva ni povsem uglasena z grobo ometanimi prizidki z okrasto tonirano teranovo.



Arhitekt Boro Rotovnik, Tloris obstoječega stanja Drame, po prizidavih arhitekta Dušana Medveda I. nadstropje, izris 1998, Arhiv Drame

Nov poseg, ki so ga pozdravili ljubitelji razpravljanja o gledališču, je bila ureditev restavracije in okrepčevalnice v delu kletnih prostorov, kjer so izpraznili hišniško stanovanje. Poznavalci starih gledališč nad spremembo funkcije niso bili enako navdušeni.

Prazna talna površina na severni strani, neurejen trg ob gledališču, je večkrat vabila urejevalce, šolane in nešolane. Narisali so različne načrte zunanjih ureditev. Posebnost pomeni izris Vladimira Šubice, ki je v risbi upodobil svojo vizijo ureditve vzhodnega dela med cesto in pročeljem. Sočasna sta verjetno nesignirana načrta, shranjena v Arhivu Slovenije. Ohranjena sta lista s tlorisom in izrisom stavbe z ureditvijo ne vzhodni in severni strani.⁹⁸ Načrti ne odstopajo bistveno od Šubiceve podpisane risbe. Talne površine pred vhodom in nadstreškom naj bi izravnali in tlakovali s



*Kipar Stojan Batič, Ojdip pred Dramo, 1997
foto Gojko Zupan, 2000*

progastimi vzorci. Namesto klančin bi izdelali stopnišča s pravokotnimi zaključki vogalov. Parcelo med stavbo in glavno cesto naj bi spremenili v travnato površino in ob robu zasadili ciprese. Posebej je bil zamišljen podolgovat, elipsast otoček na SV parcele, kjer bi morda med dve cipresi postavili kip pomembnega gledališčenika ali meščana. Pretehtan projekt ambiciozne talne ureditve in celo kletnih pasaž so risali v Ravnikarjevem ateljeju ob urejanju okolice Trga revolucije. Načrti Boža Podlogarja so ostali v arhivih. Trg pred Dramo so tlakovali in kasneje uredili po projektih Miloša Bonče.

Novo razmišljanje za celovito prenovu in dozidavo je projekt arhitektke in scenografke Mete Hočevnar. Pod njenim nadzorom je njena kolegica Majda Planišček leta 1996 izrisala ambiciozne tlorise povečanega gledališča. Tokrat naj bi ga širili zlasti pod zemljo, kjer bi uredili nov glavni vhod in večjo dvorano s 180 sedeži, kavarno in pomožne prostore.⁹⁹ Prizidka ob glavnem odru bi povečali in jima ustvarili funkcionalistične poudarke. Zgodovina se ponavlja. Stanovalci Igriške 3 so pisno protestirali proti prezidavi Drame in nadzidavi prizidkov pred njihovimi okni. Gledališki entuziasti pa so uporni in arhitekt Boro Rotovnik je pripravil svojo različico načrtov za prenovljeno gledališče. Načrti čakajo v predalu.

Gledališče je tako novo obletnico, 130 let Dramatičnega društva, pričakalo brez večjega posega. Arhitekt Rotovnik je poskrbel za ureditev in podstavek Batičevega kipa Ojdipa, ki ga je mesto v času župana Dimitrija Rupla leta 1997 darovalo gledališču.¹⁰⁰ Strogo rezana bronasta površina, prispodoba grškega glumača, z zeleno patino izginja med zelenimi krošnjami in ob zeleni barvi pročelij. Ojdip nemo ječi v nebo, arhitekti pa znova razmišljajo o možnih dozidavah gledališča, prenovi dvorane ali celo o novi stavbi na drugi strani ceste, da bi ob stoletnici gledališke stavbe prestolnica Slovenije dočakala novo Dramo.



Časovna preglednica

- 1765 uredijo Stanovsko gledališče v Ljubljani (stavbenik Lovrenc Prager)
- 1769 sezidajo rudniško gledališče v Idriji
- 1789 prva uprizoritev Linhartove Županove Micke
- 1848 marčna revolucija, pomlad narodov
- 1857 postavijo gledališče Armonia (Goldoni) v Trstu
- 1865 postavijo novo, veliko opero v Parizu (arhitekt Charles Garnier)
- 1867 uradno začne delovati Dramatično društvo
- 1869 končajo stavbo palače in kavarne Evropa (arhitekt Karl Tietze)
- 1871–78 postavijo opero v Dresdnu (arhitekt Manfred Semper)
- 1872–73 ob železnici zgradijo moderno Tobačno tovarno
- 1873 postavijo Realko v Vegovi ulici (arhitekt Aleksander Bellon); gradnjo financira Kranjska hranilnica
- 1876 vpeljejo nov sistem številčenja s hišnimi tablicami za 141 ulic
- 1879 sezidajo gledališče Fenice v Trstu
- 1882 Slovenci po volitvah prevzamejo mestno upravo
- 1883 1. januarja slovenščino razglasijo za edini uradni jezik Ljubljane
- 1886 postavijo spomenik nemškemu pesniku Anastaziju Grünu ob Križankah
- 1887 17. februarja pogori Stanovsko gledališče
- 1887 sezidajo in 28. avgusta blagoslovijo Rokodelski dom z manjšim odrom
- 1888 sezidajo Burgtheater na Dunaju (arhitekt Gottfried Semper)
- 1888 sezidajo Deželni muzej (arhitekta Williem Resori in Wilhelm Treo)
- 1889 30. junija odkrijejo spomenik Valentinu Vodniku (kipar Alojzij Gangl)
- 1889 mestni svetniki predlagajo samo slovenske hišne tablice
- 1890 29. junija proslavijo odprtje sodobnega Mestnega vodovoda
- 1890 odprejo mestno termoelektrarno na Slomškovi ulici
- 1891 septembra dokončajo Tonnhalle (Filharmonijo) na mestu Stanovskega gledališča (arhitekta Adolf Wagner in Wilhelm Treo)
- 1892 v mestu zaposlijo šolanega vrtnarja, Vaclava Heinica
- 1892 postavijo vodovodni rezervoar nad Rožno dolino v Tivoliju

-
- 1892** 29. septembra slovesno odprejo novo Deželno gledališče, sedaj Opero (arhitekta Jan Vladimir Hrasky in Anton J. Hraby), igrajo Veroniko Deseniško
- 1893** presadijo akacije in obrezujejo kostanje v parku Zvezda
- 1894** ustanovijo odbor za gradnjo Nemškega gledališča
- 1895** 14. aprila Ljubljano strese hud potres, meščani začno veliko obnovo
- 1895** dogradijo gledališče v Zagrebu (arhitekta Ferdinand Fellner in Hermann Helmer), vodja del Anton J. Hraby
- 1896** 7. maja izvolijo za župana Ivana Hribarja
- 1896** dogradijo stavbo Pošte na vogalu Čopove in Slovenske
- 1896** sezidajo in oktobra slovesno odprejo Narodni dom (arhitekt František E. Škabroust, izvedba arhitekt Adolf Wagner)
- 1897** napeljejo prvo javno elektriko v mestu
- 1898** 9. julija postavijo kovinske zaščitne ograje za zelenice v Zvezdi
- 1898** 14. julija postavijo vremensko hišico pred Narodnim domom
- 1898** sistematično urejajo mestno kanalizacijo in tlake
- 1898** prvi, Codellijev avtomobil pripelje v mesto
- 1898** dogradijo Volksoper / Kaiser Jubiläums Theater na Dunaju (arhitekt Alexander Graf in Franz von Krauss)
- 1900** dogradijo gledališče v Znojmu (Znaim), (arhitekt Alexander Graf)
- 1901** v redni promet vključijo električni tramvaj
- 1901** 4. oktobra odprejo železobetonski Jubilejni, Zmajski most (arhitekt Jurij Zaninovič)
- 1901** postavijo mestno zavetišče za onemogle v Japljevi (arhitekt Maks Fabiani)
- 1901** dogradijo šolo na Levstikovem trgu, okrašena pročelja (arhitekt Maks Fabiani)
- 1902** urejajo Slovenski trg – Miklošičev park pri sodniji (arhitekt Maks Fabiani)
- 1903** decembra odkrijejo pred Deželnim muzejem spomenik Janezu Vajkardu Valvasorju (kipar Alojzij Gangl)
- 1905** 10. septembra odkrijejo spomenika Francetu Prešernu (kipar Ivan Zajec, arhitekt Maks Fabiani)
- 1905** sezidajo Grand hotel Union z veliko dvorano za 854 obiskovalcev (arhitekt Josip Vancaš)
- 1907** 4. oktobra dogradijo Mestni dekliški licej (arhitekt Maks Fabiani)
- 1907** delovati začne prvi stalni kino Edison
- 1908** 20. junija zgradijo Hotel Tivoli – Švicarija (arhitekt Ciril Metod Koch)
- 1908** prvič pritrdijo nove, zelene emajlirane hišne in ulične tablice
- 1908** 20. septembra velike protinemške demonstracije, septembrske žrtve

-
- 1908** 2. decembra odkrijejo spomenik cesarju Francu Jožefu I. (kipar Svetoslav Peruzzi)
- 1908–14** v mestu izpeljejo poglobljanje struge Ljubljanice (arhitekt Alfred Keller)
- 1908** dokončajo načrte za Uranio na Dunaju (arhitekt Maks Fabiani)
- 1908** končajo projekte za Jakopičev paviljon (arhitekt Maks Fabiani)
- 1909** 31. avgusta narišejo načrte za Dramo (arhitekt Alexander Graf)
- 1909** 13. oktobra poseben protokol opredeli regulacijske črte novogradnje
- 1909** dogradijo hotel Bellevue na robu parka Tivoli
- 1909** postavijo Deželni dvorec – sedaj rektorat Univerze (arhitekt Josip Hudetz)
- 1909–10** postavijo Tartinijevo gledališče v Piranu (arhitekt Giacomo Zammattio)
- 1909** sezidajo nemško gledališče v Ústíju (Aussig) na Labi na zahodu Češke (arhitekt Aleksander Graf)
- 1910** 1. maja odkrijejo spomenik Primožu Trubarju (kipar Fran Berneker)
- 1910** oktobra začnejo z zemeljskimi deli za zidavo nemškega gledališča
- 1910** zadnje leto Hribarjevega županovanja
- 1910** dogradijo Jubilejno gledališče v Celovcu (arhitekta Ferdinand Fellner in Hermann Helmer)
- 1910** sezidajo nemško gledališče v Mostu (Brückl) na zahodu Češke (arhitekt Aleksander Graf)
- 1911** sezidajo nemško gledališče v Ljubljani: Das Kaiser Franz Joseph Jubiläums Theater, kasneje poimenovano Drama (arhitekt Aleksander Graf)
- 1911** septembra pregledajo in podelijo uporabno dovoljenje za Dramo
- 1911** 4. oktobra slovesna otvoritev Drame s predstavo Habsburgi
- 1911** 4. oktobra, po otvoritvi gledališča, proslava v Kazini
- 1911** narišejo načrte za cerkev sv. Jožefa na Poljanah (arhitekt Anselm Werner)
- 1918** 29. septembra znova otvoritev Deželnega gledališča
- 1918** 11. novembra konec prve svetovne vojne
- 1918** 11. decembra umre pisatelj in dramatik Ivan Cankar
- 1919** v nemško gledališče preselijo Slovensko deželno gledališče
- 1919** 6. februarja prva slovenska uprizoritev Tugomerja v Drami
- 1920** 12. februarja gledališče preimenujejo v Kraljevo narodno gledališče
- 1921** začetek aktivnega dela Šentjakobskega gledališča
- 1928** začasni in kasneje stalni upravnik Drame postane Oton Župančič
- 1934** 1. avgusta narišejo načrte za prenovo pročelij Drame (arhitekt Emil Navinšek)

-
- 1934** decembra narišejo načrte za prenovo notranjosti Drame (inženir B. Čulk)
- 1945** 16. oktobra slovesno odprejo Dramo s predstavo Za narodov blagor
- 1945** 31. oktobra ustanovijo Akademijo za igralsko umetnost (sedaj AGRFT)
- 1949** 6. februarja odkrijejo spominsko ploščo v nadstropju foyerja Drame (arhitekt Viktor Molka)
- 1950** 22. aprila se Mestno lutkovno gledališče preseli v dvorano na Levstikov trg
- 1950** 11. junija odkritje doprsja Otona Župančiča v vestibulu (kipar Zdenko Kalin)
- 1951** 28. novembra odkritje doprsja Ivana Levarja v foyerju (kipar Zdenko Kalin)
- 1952** pozno poleti in jeseni delno adaptirajo zaodrje Drame (arhitekt Josip Černivec)
- 1955** 11. decembra odkriti kipi Polonce Juvanove, Frana Lipaha in Marije Vere v foyerju Drame (kipar prvega Zdenko Kalin, ostalih dveh Jakob Savinšek)
- 1957** ustanovijo eksperimentalni Oder 57, igra predvsem v Križankah
- 1958** 28. julija končani načrti za prenovo dvorane Drame (arhitekt Dušan Medved)
- 1958** Mladinsko gledališče preselijo v dvorano kina Soča v Pionirski dom
- 1959** 6. februarja v foyerju odkrit kip Avguste Danilove (kipar Boris Kalin)
- 1960** 19. februarja izdajo odločbo o uporabi zemljišča za gradnjo in adaptacijo Drame na parcelah 43, 28/1 in 28/2
- 1960–61** načrtujejo prezidavo Drame (arhitekt Dušan Medved, sodelavec arhitekt Ivan Pengov)
- 1960** 1. junija začetek predelave dvorane Drame, opustijo stojišča v pritličju
- 1961–69** Bojan Štih vodja Slovenskega narodnega gledališča – Drame
- 1962** 1. septembra odprejo novo kinodvorano v Šiški
- 1964** dokončajo Kulturni dom v Trstu, z novo gledališko dvorano (arhitekt Edo Mihevc)
- 1964** nadaljujejo zidavo stranskih prizidkov ob odru Drame
- 1965** sezidana Hala Tivoli z dvoranama za športne in druge prireditve (arhitekt Marijan Božič)
- 1966** dozidajo odrska prizidka Drame (arhitekt Dušan Medved)
- 1967** končajo načrte za Malo Dramo v tretjem nadstropju zahodnega prizidka Drame (arhitekt Dušan Medved)
- 1969–70** Polde Bibič v. d. direktorja Drame SNG
- 1970** 30. oktobra v IMP pripravijo projekt novih elektroinstalacij za Dramo
- 1971** dogradijo Opero v Sydneyu (arhitekt Jörn Utzon, natečaj 1956)

-
- 1972** izdelan kip Ivana Cesarja za foyer Drame (kipar Zdenko Kalin)
- 1977–81** Polde Bibič ravnatelj Drame SNG Ljubljana
- 1977–82** dozidajo Cankarjev dom s štirimi novimi dvoranami (arhitekt Edvard Ravnikar s sodelavci)
- 1978–79** prenovijo dvorano Drame, zamenjajo stole (arhitekt Mirko Lipužič)
- 1987** julija prenova pročelij starega dela Drame
- 1989** dogradijo novo opero v Parizu (arhitekt C. Ott)
- 1994** končano Primorsko dramsko gledališče v Novi Gorici (arhitekt Vojteh Ravnikar)
- 1996** izdelajo idejni načrt za novo dozidavo Drame (arhitektka Meta Hočevar s sodelavci)
- 1997** postavijo kip Ojdipa pred Dramo (kipar Stojan Batič)
- 1997** protest prebivalcev Igriške 3 proti dozidavi Drame
- 2000** prenovijo Tartinijevo gledališče v Piranu
- 2000** pripravijo idejni načrti za novo Dramo (arhitekt Boro Rotovnik)
- 2000** oktobra začnejo prenovu letnega gledališča Križanke
- 2000** načrtovana prenova dvorane Hotela Union

Opombe

- 1 Filmsko gledališče v Idriji je prva namensko postavljena gledališka stavba v Sloveniji (1769). Do danes je ohranila samosvojo obliko.
- 2 Drama je v Ljubljani lastno ime Slovenskega narodnega gledališča, nekdanje stavbe Nemškega gledališča v Ljubljani in institucije v njej.
- 3 Geslo Gledališke stavbe in prizorišča je napisal arhitekt, režiser in scenograf Molka. *Enciklopedija Slovenije* 3, Ljubljana, 1989, str. 245–247. Edini je pisal predvsem o stavbah od najstarejših do novejših. Večjo pozornost so strokovnjaki posvečali izbranim gledališčem, najbolj Deželnemu gledališču.
- 4 France Koblar: *Dvajset let slovenske drame I, 1919–1930*, Ljubljana, 1964. Dušan Moravec: *Repertoar slovenskih gledališč 1867–1967*, Ljubljana, 1967. Polde Bibič: *Igralec, Kramljanje o igrilstvu*, Ljubljana, 1986. Bojan Štih: *To ni nobena pesem, to je ena sama ljubezen*, tretja izdaja, Ljubljana, 1986.
- 5 Cit.: *Ko sem bil poslovodni organ v Drami, smo le pregovorili pristojne v Kulturni skupnosti, da so nam odobrili sredstva za obnovo dvorane. Po dolgotrajnih naporih se je zableščala prenovljena dvorana. Svetla, stene bele, sijala je nova pozlata, lože so se lesketale, čiste tapete, nobenih odrgnin, nič raztrganega*. Polde Bibič: *Igralec, Kramljanje o igrilstvu*, Ljubljana, 1986. str. 185.
- 6 Damjan Prelovšek, Ljubljanska arhitektura v prvi polovici 19. stoletja, *Sinteza*, št. 36–37, Ljubljana, 1976. in Damjan Prelovšek, Stavba deželnega gledališča v Ljubljani, *Kronika*, št. 1, Ljubljana, 1978. str. 159.
- 7 Francka Slivnik, Vezi Ivana Hribarja s slovenskim gledališčem, "Homo sum,..."-Ivan Hribar in njegova Ljubljana, Ljubljana, 1997. / Zbornik ob razstavi / str. 67–85. Julius Ritter Ohm Januschowsky: *Das Kaiser Franz Joseph Jubiläums Theater in Laibach*, Denkschrift aus Anlass seiner Eröffnung am 4. Oktober 1911, Laibach, 1911.
- 9 Dodajanje funkcionalnega kontejnerja zgodovinski stavbi so v istem obdobju preizkusili na Ljubljanskem gradu.
- 10 Hans Christoph Hoffmann: *Die Theaterbauten von Fellner und Helmer*, München, 1966. Martin Banham /editor/: *The Cambridge Guide to Theatre*, Cambridge, 1992.
- 11 Za idejo predstavitve gledališč sta se zavzela Francka Slivnik in Ivo Svetina iz Slovenskega gledališkega muzeja. Posredovala sta raznoliko gradivo in literaturo, brez katere članek ne bi mogel nastati. Z zbiranjem gradiva je posebej pomagala Alenka Zupan, z nasveti Viktor Molka in Boro Rotovnik.
- 12 Arhitekt Edvard Ravnikar je avtor Cankarjevega doma v Ljubljani (1977–82).
- 13 Arhitekt Vojteh Ravnikar je avtor Kulturnega doma Srečka Kosovega v Sežani (1978–80) in Primorskega dramskega gledališča v Novi Gorici (1987–94).
- 14 Lokacijo gledališča na robu Mirja omenja Filip Kalan v svojem odličnem pregledu gledališkega razvoja. Filip Kalan, *Obris gledališke zgodovine pri Slovencih, Novi svet 1–2*, letnik III, Ljubljana, 1948. str. 71. Arheologi so bolj skeptični do lokacije in razmišljajo o uviti liniji ob Reharjevi hiši na koncu Rimske ceste. Ljudmila Plesničar Gec: *Urbanizem Emone*, Ljubljana, 2000. str. 88–90.

- 15 Šola je bila zgrajena leta 1603.
- 16 Spomin na gledališče je bilo kasneje lutkovno gledališče na isti lokaciji.
- 17 Filip Kalan, *Obris gledališke zgodovine pri Slovencih, Novi svet 1–2*, letnik III, Ljubljana, 1948. str. 74.
- 18 Dvorec je stal na prostoru Narodne in univerzitetne knjižnice. Natančno je o razvoju gledališč pisala Francka Slivnik, *Gledališke zgradbe in prizorišča v Ljubljani do konca 19. stoletja, O nevzvišenem v gledališču*, Ljubljana, 1997. in pred njo Peter Radics, *Die Entwicklung des deutschen Bühnenwesens in Laibach*, Ljubljana, 1912. Dušan Ludvik: *Nemško gledališče v Ljubljani do leta 1790*, Filozofska fakulteta Univerze v Ljubljani, Ljubljana, 1957.
- 19 Filip Kalan (Kumbatovič), *Obris gledališke zgodovine pri Slovencih, Novi svet 1–2*, letnik III, Ljubljana, 1948. str. 82. Svoje razlage avtor opira na sočasnega poročevalca. Lorenzo de Churelicz: *Breve e succinto Raccolto del Viaggio*, Dunaj, 1661. Wolf Engelbert Auersperg je vrt opremil z vodometi, streliščem, podzemskimi jamami.
- 20 Damjan Prelovšek: *Ljubljanska arhitektura 18. stoletja, Zgodovina Ljubljane Prispevki za monografijo*, Ljubljana, 1984. str.185. in *Ljubljanski baročni arhitekt Candido Zulliani in njegov čas, Razprave XV*, Ljubljana, 1986. str. 110. Lovrenc Prager (1720–91). Gledališče je pogorelo februarja 1887. Damjan Prelovšek, *Ljubljanska arhitektura v prvi polovici 19. stoletja, Sinteza*, št. 36–37, Ljubljana, 1976. str. 53–54.
- 21 Slivnikova in Ludvik kritično ocenjujeta število sedežev. Morda je bilo teh res nekaj manj. Verjetno so posamezni pisci upoštevali strnjena stojišča. Kljub temu je ostalo Stanovsko gledališče do dokončanja Cankarjevega doma največja gledališka dvorana v mestu.
- 22 *Slovenski theater gori postaviti*, Ljubljana, 1981. str. 7.
- 23 Po Kalanovem mnenju je ob cenzuri na negativno rast gledališč vplivala konservativna in nerazgledana politika in kulturno okolje Bleiweisovega kroga. Filip Kalan, *Obris gledališke zgodovine pri Slovencih, Novi svet 1–2*, letnik III, Ljubljana, 1948. str. 361.
- 24 Janez Kajzer: *5 tramovi podprto mesto*, Ljubljana, 1983. str. 65–72. Poglavlje Gledališče gori, hvala bogu. Kajzer ima seznam virov. str. 370.
- 25 Rokodelski oder Katoliškega društva rokodelskih pomočnikov je po drugi svetovni vojni zamrl in leta 1997 let so v skladišče spremenjeno dvorano prezidali. Andrej Vovko, Častljiva in žalostna obletnica, *Družina*, št. 34, Ljubljana, 31. avgusta 1997.
- 26 Razmišljali so o lokacijah na sedanjem Krekovem trgu, že prej so govorili o parcelah ob Rimski cesti, ob Resljevi cesti in blizu Kolizeja.
- 27 Prva seja društva je bila novembra 1866. Prvo registrirano predstavo so imeli 24. oktobra 1867. Društvo je imelo predstave v čitalnici, občasno v Stanovskem gledališču in po letu 1892 v Deželnem gledališču. Dogajanje v Sloveniji je popisano v geslu Dramatično društvo, *Enciklopedija Slovenije 2*, Ljubljana, 1988. str. 317.
- 28 France Koblar: *Moj obračun*, Ljubljana, 1976, str. 102. Cit.: *Obisk gledališča je bil nižješolcem prepovedan, dovoljenja smo redko iskali, rajši smo tvegali nevarnost in se vtihotapili na dijaško stopnišče.*
- 29 Izidor Cankar: *Obiski*, Ljubljana, 1920. str. 33.
- 30 Dušan Moravec: *Slovensko gledališče Cankarjeve dobe*, Ljubljana, 1974. str. 149 in 215.
- 31 Govekar je vedel, kdo mu je naredil uslugo. Županu Hribarju jo je vrnil s pisanjem knjige *Ljubljana po potresu 1895 – 1910*, Ljubljana, b. l. (verjetno 1911), kjer je na veliko hvalil župana.
- 32 Francka Slivnik, *Vezi Ivana Hribarja s slovenskim gledališčem, "Homo sum,..." - Ivan Hribar in njegova Ljubljana*, Ljubljana, 1997. /zbornik ob razstavi/ str. 67–85.

- 33 Manj zanesljivi viri navajajo kot datum prve predstave 9. februar ali celo 24. februar 1919. Ta datuma sta napačna.
- 34 Ruda Jurčec: *Luči in sence*, Buenos Aires, 1964. str. 127.
- 35 Študenti so pred odhodom v partizane v slovo publikli zapeli pesem Lipa zelenela je.
- 36 Bojan Štih ni bil navdušen nad razdeljeno urbanistično shemo Ljubljane. Cit.: *Ta hip je Ljubljana umazana in zanemarjena industrijska aglomeracija, ki sestavlja nekaj med seboj povsem nepovezanih naselij, za katere je najboljše ime pač VIČRUDNIKCENTERBEŽIGRADŠIŠKAMOSTE*. Bojan Štih: *To ni nobena pesem, to je ena sama ljubezen*, tretja izdaja, Ljubljana, 1986. str. 70.
- 37 Letni kino je stal na območju stavb "Plave lagune" ob Kržičevi ulici, drugi občasno v jami ob osnovni šoli Vita Kraigherja.
- 38 Osrednja ulica rimske caestre v smeri sever jug.
- 39 Forum je dokazan na območju Ferantovega vrta, na predelu južno od Gregorčičeve ulice. Krščansko središče je ležalo zahodno od sedanjega gledališča ob Erjavčevi ulici. Prostor gledališča zaseda eno najbolj izbranih parcel rimskega mesta.
- 40 Večji regulacijski načrt tega območja je za Mestni stavbni urad narisal Adolf Wagner šele leta 1876. Bistvena dopolnitev njegovih izhodišč je bil Fabianijev Regulacijski načrt iz leta 1896. V njem je parcela Balovža črtkano označena na površini razširjene Erjavčeve ulice.
- 41 Branko Korošec: *Ljubljana skozi stoletja*, Ljubljana, 1991. str. 54, 73, 87 in str. 117.
- 42 Risba Ljubljane iz okoli 1665 iz Valvasorjeve zbirke, sedaj v Zagrebu. Fotografija risbe je v Arhivu Republike Slovenije (ARS). Na njej je domačija z verjetno zidanim delom na vzhodni strani, čelnim pročeljem obrnjenim na sever in gospodarskim, lesenim delom stavbe na zahodni strani. Streha je bila krita s slamo ali skodlami. Ob hiši je bil vrt, zamejen z lesenim plotom.
- 43 Florijančič je oštevilčil pomembne stavbe na karti. Balovž je imel številko 30. Glej opombo 41 str. 54.
- 44 Manj verjetno je, da so v prostorih uprizarjali posamezne gledališke igre, kakor v drugih dvoranah in jahalnicah mesta. Zbirka načrtov v ARS, 1068, I / 2a. Starejši načrti Plan des hiesingen Ballhauses in der Gradische Vorstadt so datirani 18. februar 1815, kasnejši načrti 18. januar 1833.
- 45 Ulica je dobila ime po Igrišču – Balovžu in ne po kasnejšem gledališču ali igralcih.
- 46 Zenker grunde.
- 47 Ulica je bila ožja od predpisanih. Uradniki so meritev potrdili, ker je ulica imela poljaven značaj. Meritve je na seji 18. januarja 1910 potrdil Laibacher Gemeinderat. Sklep je bil objavljen v *Laibacher Zeitung*, št. 14, 19. januarja 1910, str. 117. Podatke iz časnikov je zbrala Alenka Zupan, za kar se ji zahvaljujem.
- 48 Primož Kuret, Filharmonija v svoji hiši, Feljton, *Dnevnik*, 21.–28. september 2000.
- 49 Nemiri ob zborovanjih turnarjev, protesti ob postavitvi spomenika Anastaziju Grünu, smrtne žrtve septembra 1908.
- 50 Priimki, rodbinski izvor in drugo vedenje o odbornikih priča, da ni šlo samo za osebe nemške narodnosti. Med njimi so bili "elitni" sloji fevdalcev (Barbo, Zois), industrijalcev (Samassa, Zhesko) in bogatih trgovcev ter bankirjev (Bamberg, Luckmann, Mahr, Mayer).
- 51 Ferdinand Fellner in Hermann Helmer. Njuno podjetje je zgradilo okoli 50 gledališč v tedanji Avstro-Ogrski.
- 52 Julius Ritter Ohm Januschowsky: *Das Kaiser Franz Joseph Jubiläums Theater in Laibach*, Denkschrift aus Anlass seiner Eröffnung am 4. Oktober 1911, Laibach, 1911. str. 26.
- 53 Tonhalle. V gradbenem odboru so bili številni znani Ljubljančani, ki so kasneje sodelovali pri zbiranju denarja in zidavi Drame. (Ottomar Bamberg, Josef Luckmann, Emerich Mayer, Adolf Schaffer, Robert Schrey, Josef Suppan, Jan Duffe, Vladimir

- Hrasky, Johann Resori, Franz Svitil, Wilhelm Treo, Franz Ziegler, Albert Samassa, Friedrich Keesbacher) Podčrtani so znani člani nemškega gledališkega društva in aktivni sodelavci gradnje Drame. Na natečaj je prispelo 31 projektov.
- 54 Narodni dom v Trstu (načrti so datirani v leto 1902) je ena prvih večnamembnostnih palač v Evropi, gotovo prva na slovenskem etničnem ozemlju. Imela je gledališče s 350 sedeži, telovadnico, stanovanja, restavracijo, kavarno in hotel. Marko Pozzetto: *Maks Fabiani, Vizije prostora*, Kranj, 1997. str. 151–154.
- 55 V Uraniji je Fabiani načrtoval tri dvorane za prireditve. V končani je bilo ob veliki dvorani še devet dvoran za različne predstave in razstave. Prve risbe so datirane 1905, gradnjo so dokončali jeseni 1910. Marko Pozzetto: *Maks Fabiani, Vizije prostora*, Kranj, 1997. str. 201, 208.
- 56 Izbiranje konservativnih dunajskih arhitektov za zidavo reprezentančnih objektov v Sloveniji je bila ob koncu 19. in v začetku 20. stoletja stalna praksa. Vzorčen je primer F. von Schmidta, poklicanega za izdelavo načrtov za cerkvi na Bledu in v Kočevju ali povabilo Anselmu Wernerju, ki je februarja 1911 narisal načrte za cerkev sv. Jožefa. Slovenci so bolj pogumno iskali pomoč pri Čehih in pri Fabianiju.
- 57 Graf, rojen 22. decembra 1856, je končal visoko tehnično šolo na Dunaju. Zaključil je prakso in leto dni potoval po Italiji ter delal pri Fellnerju. 1. februarja 1888 je na Dunaju začel samostojno kariero.
- 58 Volksoper stoji na Währinger Strasse 78. Soavtor načrtov gledališča je bil Franz Freiherr von Krauss, 1898. Gledališče se je imenovalo Kaiser-Jubiläums-Stadttheater. Stavba je bila postavljena v stilu nemške renesanse. Friedrich Achleitner: *Österreichische Architektur im 20. Jahrhundert, Band III/1 Wien: 1.–12. Bezirk*, Wien, 1990. str. 238. Achleitner omenja Grafa na Dunaju pri gradnji Steklarne (1902), str. 241 in pri stanovanjski zidavi (1924), str. 273.
- 59 Jiří Hilmera: *Česká divadelní architektura*, Praha, 1999. str. 68–74. Arhitektu Grafu, avtorju štirih čeških in moravskih gledališč: Znojmo (Znaim) 1900, Ostrava (Mährisch-Ostrau) 1907, Ústí nad Labo (Aussig) 1909, Most (Brux) 1911, je posvečeno celo poglavje.
- 60 Signatura desno spodaj: A. Graf / architect. Datacija: Wien, Den 31. August 1909. Načrti so v merilu 1:100, izhodiščno merilo je meter. Originalni načrti so shranjeni v Zgodovinskem arhivu Ljubljana (ZAL). V mapi so na platno nalepljeni kompletni načrti vseh etaž, stransko, zahodno pročelje, severno vhodno pročelje, prečni prerez skozi stavbo, posebej še strešna konstrukcija in posebej statični izračuni. Zadnji načrti so bili potrjeni z odlomkom z dne 7. avgusta 1912. ZAL XVI/2, Fasc. 27720, Fol. 119–166.
- 61 Svetilke pred vhodom so imele vedno tudi simbolno funkcijo. Razkošnejše so stale pred Mestno hišo, Narodnim domom ali Deželnim gledališčem. Za nemško ustanovo so bile mestne oblasti bolj skope.
- 62 Leta 2000 v Drami ni stojišč, vendar je prostora za manj kot 550 gledalcev.
- 63 1. in 2. § gledališkega reda, zakon št. 454, 25. 11. 1850. Za varstvo pred požari je bilo odgovorno Cesarsko kraljevo deželno predsedstvo. Izhodiščne pogoje so nekoliko omilili, ker je šlo za gledališče z manj kot 600 obiskovalci (podatek je napačen).
- 64 Policijski organ je moral imeti v sobi z usnjem tapetovano klop, eno mizo, tri stole in rešilni zabož. ZAL XVI/2, Fasc. 27720, Fol. 88.
- 65 Kranjska stavbinska družba (Krainische Baugesellschaft) je za svoje delo prejela 255.850 kron. Podjetju Janesch in Schnell so plačali 52.600 kron, arhitektu Grafu 21.000 kron honorarja, za nadzor posebej 5.400 kron in dodatno 120.000 kron za pavšalne stroške. Dodatnih stroškov (Grunderinloesung) je bilo za 74.100 kron.
- 66 Stroškov je bilo za 21.244 kron.
- 67 Siemens je za napeljavo svetlobnih naprav in ventilatorjev z dodatki prejel 40.220 kron, mestna elektrarna 5.300 kron.

- 68 Julius Ritter Ohm Januschowsky: *Das Kaiser Franz Joseph Jubiläums Theater in Laibach*, Denkschrift aus Anlass seiner Eröffnung am 4. Oktober 1911, Laibach, 1911. str. 29–31. V publikaciji so našteje vse posamezne postavke npr.: za ureditev zelenja so plačali 13.000 kron, za tlakovanje pločnikov 7.000 kron, za dva železna nosilca za svetilki na terasi 300 kron, za odsko pohištvo 10.000 kron. Letna plača uradnika začelnika je bila v tistem času 1600 kron, kilogram mesa je stal dve kroni, za manj kot dve kroni je bilo mogoče kupiti Cankarjevo knjigo.
- 69 Baje je bila zavesa že pred letom 1941 tako dotrajana, da so jo zamenjali. Posamezne dele slikarije so izrezali. Nahajališče ostankov slike ni znano.
- 70 *Ljubljana po potresu 1895 – 1910*, Ljubljana, b. l.
- 71 Cit.: *Na dunajske vzore se naslanja zgradba Dramе* (arh. Aleksander Graf, 1911), posebno značilna je njena dekoracija; ne prinaša pa od doslej znanih motivov nobenih novosti. Nace Šumi: *Arhitektura secesijske dobe v Ljubljani*, Ljubljana, 1954. str. 40.
- 72 Primerjava je nekoliko daljša, ker doslej ni bila zabeležena v nobenem dostopnem viru.
- 73 Meščani Mosta na vprašanje o lokaciji nemškega gledališča le zmajejo z glavo, da takšne stavbe v mestu ni in je ni bilo. Na starih razglednicah je označeno le divadlo. Hilmera v svoji knjigi posnetkov tega gledališča nima.
- 74 Theater, Kunst und Literatur, *Laibacher Zeitung*, št. 228, 5. oktober 1911, str. 2156–57.
- 75 Juvančiča je nadomestil Matej Hubad (1922–27), tega Rado Kregar (1927–28) in njega Oton Župančič. France Koblar: *Dvajset let slovenske drame I, 1919–1930*, Ljubljana, 1964. str. 9, 10, 96, 141.
- 76 France Koblar: *Dvajset let slovenske drame I, 1919–1930*, Ljubljana, 1964. str. 191.
- 77 Načrti v merilu 1 : 100 so shranjeni v Slovenskem gledališkem muzeju v mapi z načrti in nimajo posebne signature. Podpisani so z ing. Navinšek in datirani 1. avgust 1934. Arhitekt Emil Navinšek (1904–1991) *Plečnikova šola v Ljubljani, Katalog razstave*, Ljubljana, 1996. str. 45.
- 78 Na marmorni plošči je napis v velikih črkah: Pred tridesetimi leti / je bila v tej hiši prva / slovenska predstava / Jurčič–Levstikovega / Tugomerja. / Z njo se je odprl / razvoj slovenske / drame / 6. februarja 1949. Ploščo je leta 1948 narisal V. Molka, napis je sestavil Juš Kozak.
- 79 Priimki znanih igralcev so navedeni tako, kot so vklesani na konzolnih podstavkih. V opombi navajam cela imena in letnice rojstva ter smrti posameznih igralcev. Avtorji kipov so: Drago Tršar (Stane Sever 1914–1970), Jakob Savinšek (Fran Lipah 1892–1952), Zdenko Kalin (Polonca Juvanova roj. Oražem 1884–1952), Zdenko Kalin (Ivan Levar 1888–1950), Tine Kos (Rado Železnik 1894–1935), Boris Kalin (Ignacij Borštnik 1858–1919), Boris Kalin (Anton Verovšek 1866–1914), Frančišek Smerdu (Anton Cerar-Danilo 1875–1947), Boris Kalin (Zofija Borštnikova roj. Turk 1868–1948), Jakob Savinšek (Marija Vera ali Frančiška Eppich 1881–1954), Boris Kalin (Avgusta Danilova roj. Gostič 1869–1958), Zdenko Kalin (Ivan Cesar 1896–1965). Signirani so Savinškova kipa, Borštnik, Avgusta Danilova, Cesar. Nekaterih drugih signatur zaradi načina pritrditve kipov ni mogoče preveriti.
- 80 Po prvem tehničnem ogledu leta 1945 je sledil drugi 23. 9. 1946. V zapisniku ogleda so zahtevali popravila peči, odstranitev kuriva iz prostora za kulise, nove cevi za hidrante, tablice Kajenje prepovedano, omaro za prvo pomoč, urejen dostop do reflektorjev, popravila električnih instalacij in požarno varna vrata več pomožnih prostorov. Vse ZAL, Reg IX, mapa GO 1398/46.
- 81 Na načrtih je signatura FM. ZAL, Reg IX, mapa GO 1398/46.
- 82 Uporabno dovoljenje za prezidavo so izdali 11. februarja 1946.
- 83 Zapisnik 15. oktobra 1945 točka 4. Cit.: *Izmenjati je razbito straniščno školjko v II. nadstropju na levi strani, ker povzroča smrad. Razen tega je namestiti pri poteznih verižicah straniščnih rezervoarjev, kjer te manjkajo, ročaje*. ZAL, Reg IX, mapa GO 1398/46.

- 84 Delo Černivca omenjata V. Molka in Šijanec v France Šijanec: *Sodobna slovenska likovna umetnost*, Maribor, 1961. str. 432. Projekt je natančneje predstavljen v gledališkem listu. *Gledališki list – Drama, 1951–1952*, št. 5. Ljubljana, 22. januarja 1952, str. 110. in izvedba v *Gledališki list – Drama, 1952–1953*, št. 1, Ljubljana, 1953. str. 12, 13.
- 85 V zapisnik gledališke komisije, ki se je sestala 14. februarja 1958, so zapisali, da so stoli razmajani, škripajo, prevleke so uničene in tlaki poškodovani.
- 86 *Gledališki list Drame SNG, 1958–59*, št. 1, Ljubljana 1958. str. 22, 23.
- 87 Kot vodja biroja in statik je pri načrtovanju sodeloval Stojan Ribnikar.
- 88 Dozidava zahodnega trakta (faza II) naj bi stala 77.590.000 dinarjev, vzhodnega (faza III) 67.905.000 din, hodnikov in garderob (faza IV) 49.680.000 din, preureditev glavnega pročelja in veže (faza V) 50.870.000 din, preureditev odra (faza VI) 53.023.000 in ureditev okolice (faza VII) 10.682.000 din. Stroški projekta so bili ocenjeni na 11.000.000 din.
- 89 Projekt 625/60 Adaptacija in novogradnja, investitor: Slovensko narodno gledališče v Ljubljani "Drama" ARS, Fond Republiški sekretariat za gospodarstvo t. 1422 str. 48. *Gledališki list Drame SNG, 1959–1960*, št. 9, Ljubljana, 20. aprila 1960. str. 276.
- 90 Število sedežev naj bi bilo: parter 10 vrst, skupaj 215; parter lože 40; I. red – cercle 65; I. red – lože 40; balkon 133 II. red – lože 40, skupaj 533 in 34 priklopnih.
- 91 Dopis je 30. marca 1960 podpisal upravni ravnatelj Zavoda za spomeniško varstvo SRS Edo Turnher.
- 92 Odločba je shranjena v ARS, v fondu Republiškega sekretariata za gospodarstvo pod oznako 1422 št. 677–13–568100. V spisu je kompletni investicijski načrt s prilogami, vendar brez načrtov. str. 33–35.
- 93 Del podatkov je v tipkopisu za knjigo Polde Bibič: *Sopotnik*, str. 318. Knjiga bo izšla leta 2001. Snežna Šlamberger, Pomlajena šestdesetletnica, *Dnevnik*, 8. maja 1965.
- 94 Bojan Štih: *To ni nobena pesem, to je ena sama ljubezen*, Ljubljana, 1986. str. 213.
- 95 Hišni svet se je ob lokacijskem ogledu pritožil, da mu bo prizidek jemal svetlobo. Zavrnili so ga, ker je novogradnja postavljena na severni strani in je oddaljena od stanovanjskega bloka okoli 10 metrov. ARS, Fond 1422. str. 25–27.
- 96 Podatke je posredoval Polde Bibič.
- 97 Načrta sta shranjena v posebni mapi načrtov Slovenskega gledališkega muzeja.
- 98 Osnutek za preureditev prostora okoli Dramskega gledališča v Ljubljani, ARS, Zbirka načrtov 1068, 11/110 in 111.
- 99 Slavko Pezdir, Prvi korak na trnovi poti prenove in dozidave ljubljanske SNG Drame, *Delo*, Ljubljana, 8. marec 1997. str. 8. Izvedba projekta Hočevanje je bila ocenjena na 1.840 milijonov tolarjev.
- 100 Na podstavku so črke secesijskih oblik sestavljene v napis: *Ob 130 letnici Dramatičnega društva Drami SNG podarja mesto Ljubljana župan dr. Dimitrij Rupel 1997 Stojan Batič Ojdip*

Povzetek

Drama v Ljubljani je gledališka stavba, sezidana na izjemni lokaciji znotraj rimske Emone, na parceli nekdanjega Balovža. Članek kronološko povzema nastanek tega gledališča leta 1911 in njegovo preurejanje in dozidavanje do danes. Nemško gledališče, postavljeno kot Das Kaiser Franz Joseph Jubiläums – Theater, je v slovensko prestolnico prenesen vzorec avstrijskih gledaliških palač Fellnerja in Helmerja. Načrte je leta 1909 izdelal njen učenec, dunajski arhitekt Aleksander Graf. Kot vzor je prevzel fasadni plašč in tlorisne razporede, ki jih je pred tem sam uporabil za načrt gledališča v Ústí na Labi.

Gledališče je kmalu postalo pretesno, zato so že med obema vojnama razmišljali o njegovi dozidavi. Več arhitektov se je ukvarjalo z ureditvijo okolice, med njimi je bil Vladimir Šubic. Emil Navinšek je leta 1934 načrtoval spremenjene, s kolonadami okrašene fasade. Po letu 1945 je prvi načrtoval prizidke arhitekt Bojan Stupica. Njegov kolega Viktor Molka je izpeljal manjše adaptacije. Celovito prezidavo z dvema prizidkoma ob odru je prvi načrtoval Josip Črnivec. Za njim so koncept prevzeli in ga delno dopolnili Dušan Medved, Ivan Pengov in njuni sodelavci. Po Medvedovih načrtih so leta 1960 sezidali večja prizidka ob odru. Pri načrtovanju preureditev Drame se je do leta 2000 zvrstilo nad 20 različnih arhitektov in stotina drugih strokovnjakov.

Summary

The Drama building in Ljubljana is a theatre in a prime location within the ancient walls of Roman Emona, on the former Balovž land lot. The article describes the history of the theatre from its founding in 1911 and discusses adaptations and renovations carried out on the building ever since. Originally a German theatre, founded as Das Kaiser Franz Joseph Jubiläums-Theater, the building introduced Fellner and Helmer's Austrian model of theatre building to Slovenia. Plans for the building were completed in 1909 by their student, the Viennese architect Alexander Graf. He employed the same type of facade and layout he had used in the theatre in Ústí nad Labem (Czech Republic).

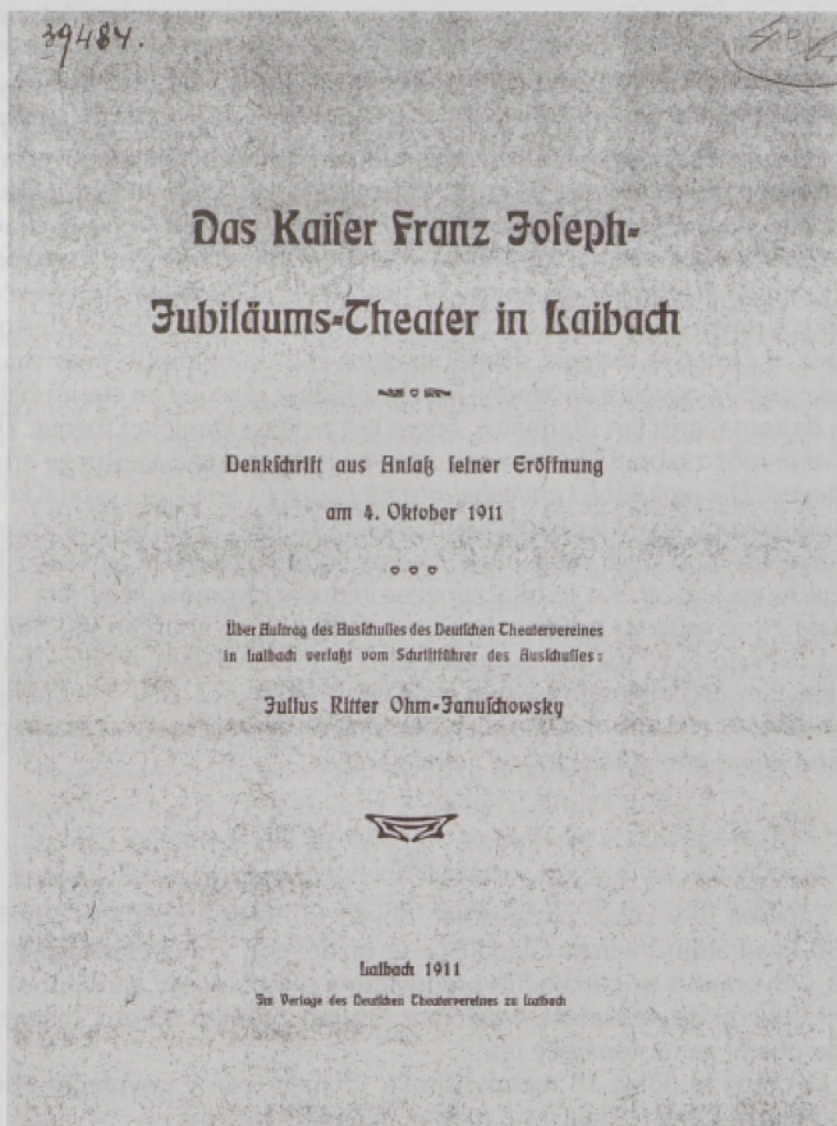
The theatre was soon found to be too small and in the period between the world wars the first plans for the expansion of the building were made. The surroundings were arranged by several architects, including Vladimir Šubic. In 1934 Emil Navinšek designed a new colonnaded facade. After 1945 plans for the first annexes were supplied by architect Bojan Stupica. Viktor Molka carried out minor adaptation works. The first to plan a radical rebuilding featuring two annexes next to the stage was Josip Črnivec. His concept was adopted and partially expanded by Dušan Medved, Ivan Pengov and their associates. Following Medved's plans, too large annexes next to the stage were built in 1960. By 2000, more than 20 architects and some hundred other experts were involved in the preparation of plans for the rebuilding of Drama.

Zusammenfassung

Das Schauspielhaus „Drama“ in Ljubljana ein Theatergebäude, errichtet auf einem ausgezeichneten Standort innerhalb des römischen Emona auf dem Grundstück des ehemaligen Balovž. Der Artikel faßt auf chronologische Art die Entstehung dieses Theaters im Jahre 1911 und dessen seitherige Renovierung sowie den Erweiterungsbau zusammen. Das deutsche Schauspielhaus, erbaut als Das Kaiser Franz Joseph Jubiläums-Theater, ist ein von Fellner und Helmer in die slowenische Hauptstadt übertragenes Modell der österreichischen Theaterpaläste. Die Pläne wurden 1909 von ihrem Schüler, dem Wiener Architekten Alexander Graf ausgearbeitet. Als Vorbild übernahm er Fassadenmantel und Grundrißanordnungen, die er vorher selbst für den Plan des Theaters in Usti auf Laba anwandte.

Das Theatergebäude wurde bald zu eng, deshalb begann man bereits zwischen den beiden Weltkriegen mit Überlegungen zur Erweiterung. Mehrere Architekten waren mit der Außenplanung betraut, unter ihnen auch Vladimir Šubic. Emil Navin'ek plante 1934 eine umfassendere Änderung, die mit Kollonaden verzierte Fassade. Nach 1945 plante als erster der Architekt Bojan Stupica einen Erweiterungsbau. Sein Kollege Viktor Molka führte kleinere Umbauarbeiten durch. Josip Ćrnivec arbeitete als erster einen Plan zur ganzheitlichen Renovierung mit zwei Erweiterungsbauten neben der Bühne. Nach ihm übernahmen die Architekten Du'an Medved, Ivan Pengov und deren Mitarbeiter das Konzept, das sie teilweise auch ergänzten. Nach Medveds Plänen errichteten sie 1960 zwei größere Anbauten neben der Bühne. Bei der Planung der Umbauarbeiten des „Drama“ waren bis 2000 über 20 verschiedene Architekten und noch hunderte andere Experten beteiligt.

Opis zgradbe Jubilejnega gledališča
cesarja Franca Jožefa v Ljubljani*



* Prevedeno iz Das Kaiser Franz Joseph Jubiläums-Theater in Laibach; publikacije, ki je bila izdana 4. oktobra 1911 ob slavnostni otvoritvi gledališča. Avtor je Julius Ritter Ohm-Januschowsky

Splošno

Od potresne katastrofe dalje je Ljubljana sredi procesa pomlajevanja, ki je iz dneva v dan očitnejši. Država, dežela, občina in zasebna podjetja si prizadevajo, da bi s sijajnimi novimi zgradbami zadostili znatno povečanim prostorskim potrebam ter hkrati s pročelji, ki odražajo dober okus in pretanjen slog, ustvarili privlačno podobo mesta, v kateri se bo uveljavila arhitekturna zasnova med seboj kar najbolj prepletajočih se struj in nazorov.

Kranjska stavbinska družba se je leta 1890 lotila regulacije Erjavčeve ceste kot povezave med Gradiščem in Tržaško cesto na ločnici s Cesto na Rožnik, s čimer je ustregla davno izraženi želji ljubljanskih prebivalcev. Vendar je bila cesta na spodnjem koncu zaprta z obstoječim starim balovžem oziroma igriščem (Ballhaus). Sprva last nekega Daniela Erberga, ki ga je, kot je moč razbrati iz poslovnih zapisov ljubljanskega Mestnega arhiva (Urhovc, *Die wohllöbl. Landeshauptstadt Laibach*), leta 1743 prodal kranjskim stanovom, so ga ti pozneje namenili za balovž, ki je do nove davčne rektifikacije leta 1754 ostal prost davkov in prispevkov in je vsako leto plačal le en krajcar. Ko je bila zgrajena redutna dvorana, ki je leta 1895 postala žrtev velikega potresa, je bil nekdanji balovž opuščen in je bil od leta 1781 naprej v rabi kot stanovska žitnica. Pred nekdanjim balovžem se – z glavnim pročeljem obrnjenim proti Erjavčevi ulici – zdaj dviguje novo gledališče, ki z milostnim dovoljenjem njegovega veličanstva cesarja nosi ime *Jubilejno gledališče cesarja Franca Jožefa*.

Lega

Zgradba je v celoti prostostoječ objekt in obsega zazidano površino 1.050 kvadratnih metrov. Gledališče je razdeljeno v dva glavna dela, in sicer v dvorano s pripadajočim preddverjem (vestibulom), garderobo, kuloarji (foyerji) itd. ter odrskim delom z odrom, zadnjim odrom, magazini, garderobami za nastopajoče itd.

Dvorana je dolga 18 metrov, široka 12 metrov in v povprečju visoka 11,3 metrov. Oder je dolg 14,5 metrov in širok 9 metrov.

Kapaciteta

Dvorana sprejme 647 obiskovalcev, in sicer z naslednjo razdelitvijo:

V pritličju (parter) 8 lož za po 5 obiskovalcev	40		
Sprednji sedeži (naslanjači)	162		
Stojišča	120	322	obiskovalcev
V I. redu 17 lož za po 5 obiskovalcev		85	"
Na balkonu 10 lož za po 5 obiskovalcev	50		"
Sprednji sedeži (naslanjači)	40	90	"
Balkonski sedeži II. reda	60		"
Stojišča na galeriji	90	150	"
Skupaj		647	obiskovalcev

Povezave in prostorska razdelitev

Obiskovalci v stavbo prihajajo skozi en vhod v srednji osi zgradbe preko dovoza (namenjen zlasti obiskovalcem, ki se pripeljejo) in skozi dva vhoda, ki se nahajata na levi in desni strani dovoza, ter skozi oba vhoda ob stopnicah, ki vodijo na galerijo, in oba vhoda ob stopnicah, ki vodijo do lož. Prvih pet vhodov vodi naravnost v preddverje, kjer sta v prednji glavni steni nameščeni obe blagajni.

Pet vrat vodi iz preddverja v hodnik, ki se nahaja za dvorano in katerega se na obeh straneh držita garderobi, od tod pa na vsaki strani po dvoje vrat vodi do sedežev. S hodnika naravnost vodi dvoje vrat do stojišč.

Iz preddverja desno in levo vodijo na galerijo ravne dvoramne stopnice, ki obenem tvorijo tudi povezavo z ložami I. in II. reda in s kuloarjem (foyerjem). Do lož I. in II. reda ter do balkonskih lož vodijo od garderob v pritličju po desni in po levi strani enoramne stopnice, ki po eni strani vodijo na prosto, po drugi pa tudi k sedežem II. reda.

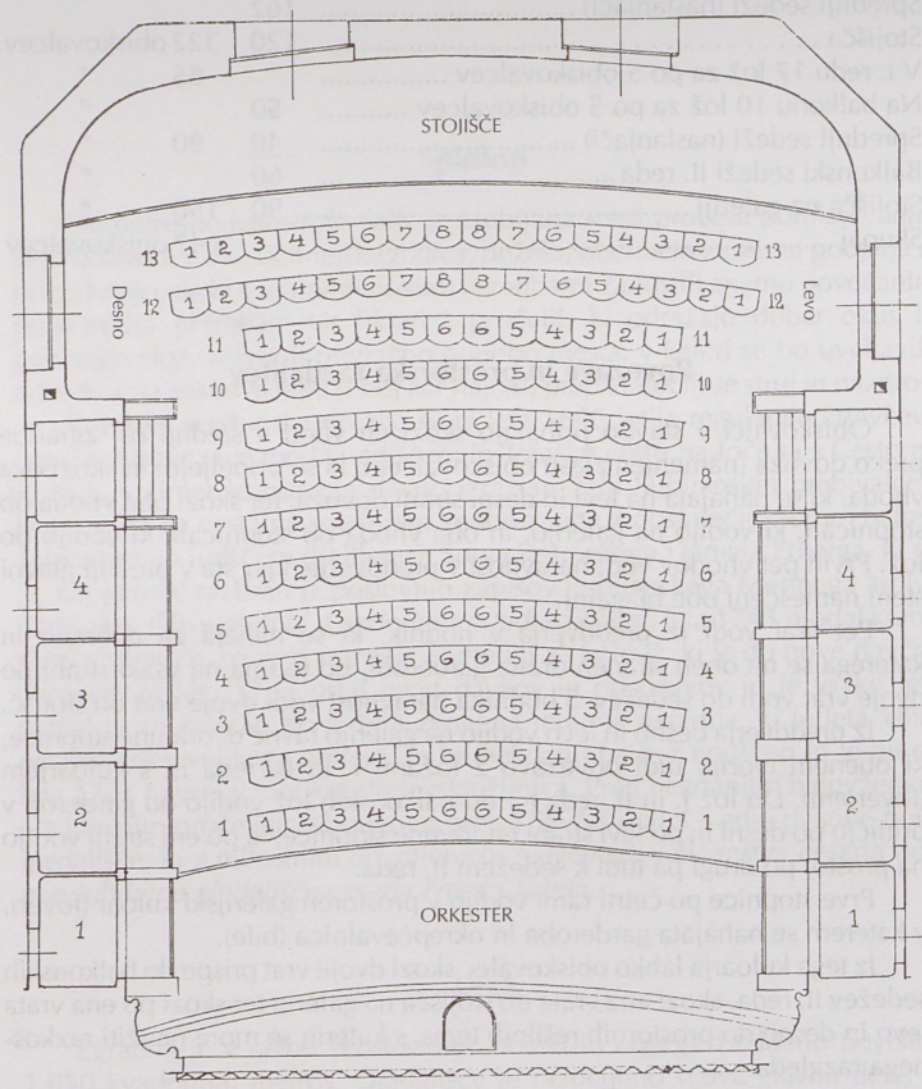
Prve stopnice po četrti rami vodijo v prostoren galerijski kuloar (foyer), v katerem se nahajata garderoba in okrepčevalnica (bife).

Iz tega kuloarja lahko obiskovalec skozi dvoje vrat prispe do balkonskih sedežev II. reda, skozi ena vrata do stojišča na galeriji ter skozi po ena vrata levo in desno do prostornih rešilnih teras, s katerih se more naužiti razkošnega razgleda.

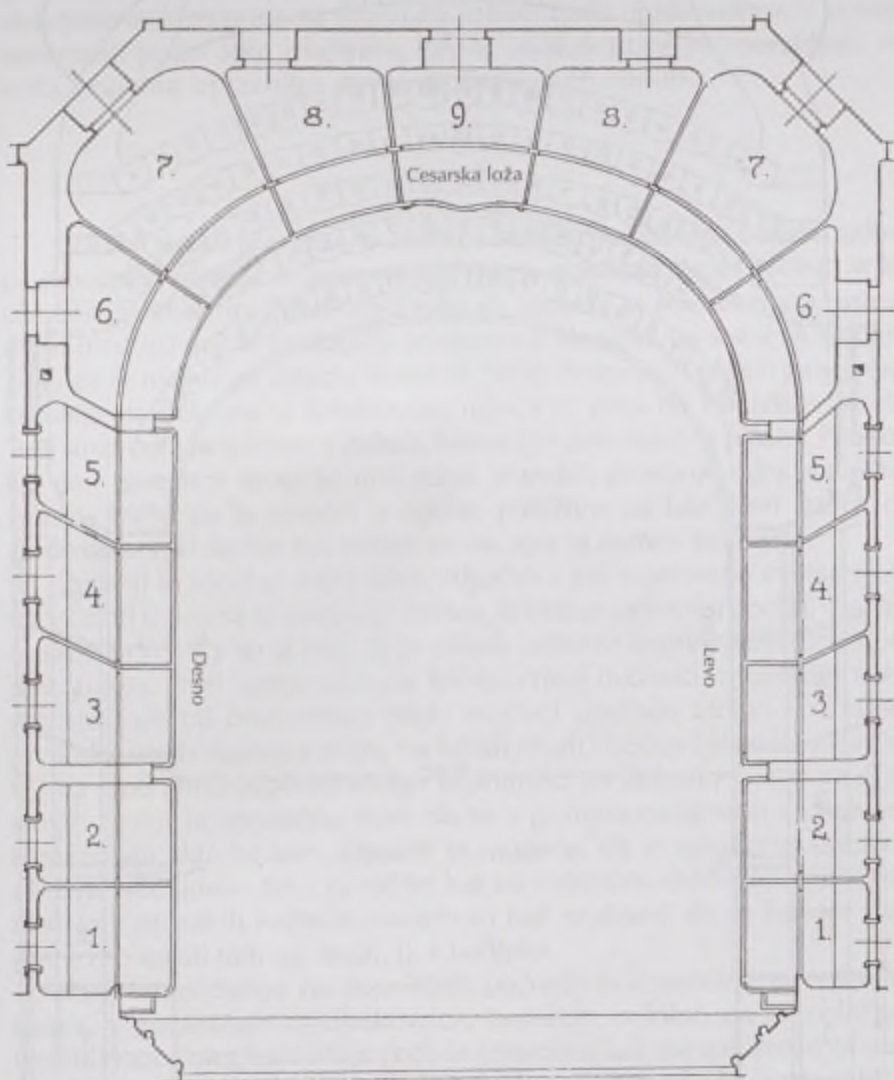
Kapela

Dvorná spjina 647 obkovačev in sicer z naslednjimi razdelitvami

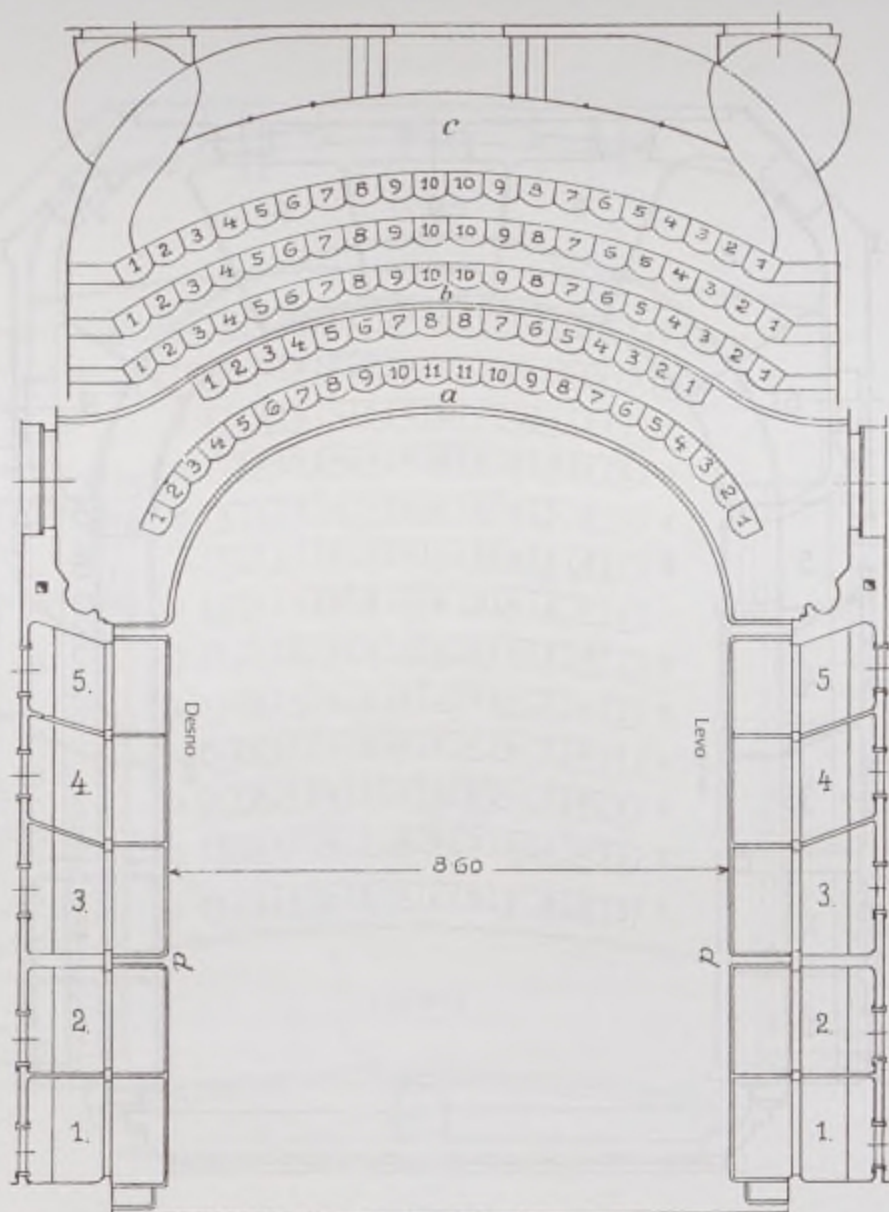
V bližini (gornj) 8 lož za po 2 obkovačev, 40



Pritličje



Lože I. reda



II. red

a Balkonski sedeži • b Balkonski sedeži II. reda • c Stojšče na galeriji • d Lože

Izpraznitev

Izpraznitev dvorane poteka tako, da od obiskovalcev na galeriji, ki imajo na voljo dvoje stopnic, na vsaka vrata pride le po 55 obiskovalcev. Za ostale obiskovalce iz lož I. reda, II. reda in pritličja je na voljo sedem vrat, potemtakem pride na ena vrata (izhod) le 83 obiskovalcev. V primeru nevarnosti je pri tako majhnem številu obiskovalcev, ki uporabljajo ena vrata, popolna izpraznitev stavbe možna v dveh minutah.

Zgradba

Celotna stavba je grajena masivno, temelji so iz phanega betona, zidovje pa je v celoti iz opek in kamnov. Vsi stropi, stopnice, skelet galerije in lož, okenske preklade in proscenijski most so zgrajeni iz železobetona, vmesne stene med ložami in tamkajšnji arhitekturni elementi ter ložni in galerijski zidci pa iz mavca na železni armaturi. Strop dvorane in plafon galerijskega kuloarja sta izdelana iz Rabitzevega mavca in visita na železnem ostrešju. Tudi strop odra je izdelan iz železa, kamor so vpete mavčne plošče. Podobno kot prej omenjeni stropi so tudi stropi stranskih prostorov odra narejeni iz železa, streha pa je povsod iz opeke, položene na late. Deli stavbe nad garderobami, ki služijo kot rešilne terase, so v ta namen asfaltirani.

Zgornji in spodnji ustroj odra vključno z vso mašinerijo in stopnicami sta v celoti izdelana iz valjanega železa, le obloge odrskega podija, stranskih mostov in vrvišča so iz lesa, ki je zaradi ustrezne impregnacije odpornejši proti ognju. Proti ognju odporno ločnico med dvorano in odrskim delom predstavljajo 60 centimetrov široki masivni opečnati zidovi. Odprtino v predodruju se da zapreti s celim, na žičnih vrveh visečim železnim zastorom, ki ima proti dimu odporno vodilo in pritrdilo, ter železno tirnico za dvigovanje. Zastor je opremljen tako, da se v primeru nevarnosti s preprostim sproženjem aktivira sam. Opaziti je mogoče, da je sproženje železnega zastora predvideno tako za ročno kot za električno delovanje. Poleg tega obstaja v trenutkih najhujše nevarnosti tudi možnost, da se železni zastor preprosto spusti tudi od zunaj, tj. s hodnika.

Podi v preddverju, na stopniščnih podestih in v straniščih so izdelani iz teraca, v garderobah za obiskovalce, hodnikih in ložah pa so obloženi s ferovolinom. Poleg tega imajo pode iz ferovolina tudi vse garderobe za nastopajoče ter ostali stranski prostori odrskega dela. Celotna stavba je opremljena z napeljavo pitne in tehnične vode. Prva napaja naprave s pitno vodo in izplakovalni sistem stranišč, druga pa je namenjena 21 hidrantom, od katerih se trije nahajajo v kletni etaži, osem pa jih je v pritličju. V I. in II. redu so po štirje, v galerijskem kuloarju pa dva hidranta. Poleg tega je na odru in v garderobah za obiskovalce nameščeno ustrezno število ročnih gasilnih aparatov.

Razsvetljava je v vseh prostorih zgradbe, torej tudi zasilni razsvetljava, namenjena električna luč.

Za ogrevanje služi nizkotlačna parna kurjava, ki jo dopolnjuje ogrevanje s toplim zrakom; kotli se nahajajo v povsem izoliranem prostoru v kletni etaži desnega krila zgradbe.

Telegrafska napeljava povezuje vse delovne prostore v hiši, požarna telegrafska napeljava s tipali na odskem podiju ter na hodnikih odrskega dela in dvorane pa vzpostavlja neposredno povezavo z gasilsko centralo.

Čiščenje poslopja omogoča vgrajena električna naprava za odstranjevanje prahu.

Izvedba strokovnih del je bila v celoti prepuščena Kranjski stavbinski družbi v Ljubljani, ki je pod vodstvom direktorja, gospoda Kamilla *Pammerja*, svoje delo vestno, solidno in tehnično neoporečno ter skladno z nameni arhitekta opravila v času, določenem s pogodbo.

Še zlasti velja omeniti mizarско in ključavničarsko delo, neoporečen oplesk ter čistočo podov, ki celotnemu posloppju dajejo nedvomen pečat solidnosti.

Gradbeni nadzor je bil ves čas gradnje zaupan gospodu Karlu *Rathu*, ki je svoje delo opravljal preudarno in z obilico energije.

Arhitektura in oprema

Arhitektura tako v zunanjščini kot v notranjščini izraža moderniziran baročni slog.

Gledališče s svojim značilnim pročeljem priča o arhitektovem prizadevanju, da bi z zunanjo ureditvijo poudaril tudi razporeditev notranjosti zgradbe – preddverje, dvorano in oder.

Dominirajoče, nekoliko naprej potisnjeno srednje poslopje ter oba stopniščna pomola, ki ga flankirata, dajejo stavbi skupaj s pripadajočo dvorano in dvignjeno odrsko strukturo vtis monumentalnosti, v katerega se umetelno vklaplja ornamentalno in figuralno okrasje pročelja, celota pa gledalcu ponuja nadvse ubran pogled.

Notranjščina gledališča s skladno porazdeljenim kiparskim okrasjem, ki je belo in rahlo pozlačeno (s čimer sta intenzivno rdeča draperija in blazinjene sedežev v živahnem nasprotju), ustvarjajo izjemno privlačen videz.

Za arhitekturo dvorane, ki nasploh kaže sodobne poteze, so značilne bogate štukature, ki so jih po načrtih in navodilih arhitekta *Grafa* izdelali kiparji *Bock u. Večer* na Dunaju. Izbrano bogata draperija iz svilenega žameta, ki jo je dobavila firma *Haas u. Söhne*, izdelal pa tapetnik *Wilhelm Stöger*, umetelno niansiranje poslikave in pozlate, ki sta delo firme *Knaus u. Pruszinsky* na Dunaju ter nenazadnje porazdelitev luči, ki jih je priskrbela firma *Alois Pragan u. Bruder* na Dunaju, v dvorani in v stranskih prostorih učinkujejo kar najbolj intimno.

Poseben okras dvorane je cesarska loža, nameščena v srednji osi, ki v lahнем loku izstopa iz celotne slike. Opremljena je z bogato, baldahinu podobno draperijo, krasi pa jo cesarska krona. Barvno enotnost ložnega zidca pri cesarski loži prekinja viseča žametna preproga, v kateri je z bogatim vezenjem v zlatu upodobljen cesarski grb.

Lože niso – kot je največkrat običajno – sklenjene izbočene do zidca, temveč so polsklenjene le v tolikšni meri, kolikor se v razdalji enega metra bočijo ložne kabine, ki jih med seboj ločujejo zgolj nizke stranske stene, tako da je razgled iz njih povsem neoviran.

Problem akustičnega učinkovanja je kar najbolje rešen z draperijo iz izbranega blaga in oblogami vseh sten v dvorani ter z varčno uporabo talnih površin za dvorano, ki si jo je arhitekt vnaprej postavil za cilj.

Sodoben način gradnje poslopja, pri katerem je bil zvečine uporabljen armirani beton, je omogočil, da so galerije zgrajene povsem brez vertikalne podpore, zaradi česar je pogled iz slehernega mesta v stavbi neoviran.

Obenem naj na tem mestu še enkrat omenimo, da je vse konstrukcije z izjemo strešne konstrukcije, katero je izdelala firma *R. Ph. Waagner, L. u. J. Biro und A. Kurz* na Dunaju, kar najbolj solidno iz železobetona postavilo gradbeno podjetje *Janesch u. Schnell* na Dunaju.

Pred dvorano je v višini lož kuloar (foyer); zložno ga je mogoče doseči ne le po ložnih stopnicah, temveč tudi po dvoje stopnicah poleg preddverja (vestibul) ter s pritličja (parterja). Arhitekt je ta prostor zasnoval nekoliko bolj velikopotezno, kot je sicer običajno, kar moramo veselo pozdraviti, saj je notranjščini s tolikšnim prostorom po eni strani dal pečat monumentalnosti, po drugi strani pa se lahko obiskovalci v odmorih mnogo svobodneje gibajo.

Okrepčevalnica (bife), ki je nameščena v tem prostoru, skrbi za osvežitev obiskovalcev.

Prijetnim pogovorom je namenjen mali kot za kramljanje, kjer k postanku vabi ljubko sedežno pohištvo.

Orkestrska jama, ki se nahaja pred odrom, je glede na dosedanje izkušnje polpoglobljena, saj je pri takšni zasnovi ustrezno dušenje zvoka primerno še zlasti za sodobno kričečo orkestracijo, poleg tega pa glasbeniki z osvetljenimi pulti ne kazijo podobe odra v zatemnjenem prostoru.

Odrska strojna oprema vsebuje številne dosežke sodobne odrske tehnike. Pododrje je opremljeno s pogrezali, ki omogočajo najrazličnejše scenske efekte, vrvišče pa – glede na pododrje – s potrebnimi vlaki ter pripadajočo napravo za letenje in horizontom.

Strojne naprave, ki so delno na ročni, delno na električni pogon, so tako dovršeno opremljene, da omogočajo doseganje kar najbolj zapletenih scenskih efektov v najkrajšem možnem času.

Vso tehnično opremo za celotni oder je po načrtih in pod vodstvom znamenitega c. kr. odrskega inšpektorja *B. Bretschneiderja* izvedla Strojna tovarna Brunn-Königsfelder.

Kot je znano, uspeh sodobnih dramskih iger v veliki meri zavisi od osvetljave. Z obstoječim kompleksom je ta učinek mogoče ustvariti v polni meri, saj je bil na odru nameščen sistem štirih barv. Z odrskim uravnalom je mogoče barve po potrebi med seboj zlivati, pri čemer z neopaznimi prehodi med vrstami osvetlitve nastajajo kar najbolj raznoliki odtenki barv (jutranja zarja, dnevna svetloba, somrak itd.).

Dvorana je opremljena z razsvetljavo v treh stopnjah; stopnjevati jo je mogoče vse od varčne razsvetljave, ki se običajno uporablja pri delu, pa do bleščeče slavnostne razsvetljave.

Zaradi varnosti celotno instalacijo napajata dva vira; če bi en dovod električnega toka odpovedal, bi se drug samodejno vklopil sam od sebe. Če pa bi iz kakršnega koli razloga odpovedal tudi drugi dovod toka, je poslopje tako izdatno opremljeno z zasilno razsvetljavo, ki je zaradi akumulatorske naprave povsem neodvisna od vsakršnega dovoda elektrike, da niti v *enem samem* prostoru cele zgradbe ne bi nastopila trda tema.

Takšno nadvse sodobno instalacijo, pri kateri so uporabljeni tudi čisto novi patentirani aparati, je firma *Siemens-Schuckert-Werke* pod osebnim vodstvom glavnega monterja, gospoda Josefa *Czikowskyja*, napeljala vzorno in v najkrajšem možnem času. Ob tej priliki naj se s hvaležnostjo spomnimo tudi dejavne podpore mestnega elektropodjetja, in sicer njegovega direktorja, gospoda inženirja Aloisa *Ciuhe*.

S parno ogrevalno napravo, ki jo je prispevala firma *Zentralheizwerke* na Dunaju, je povezana ventilacija z električnim ekshavstvom, ki omogoča, da gledališče celo v toplejšem letnem času ohranja enako prijetno temperaturo.

Naprava za odstranjevanje prahu na električni pogon skrbi obenem tudi za to, da zrak v stavbi ostaja vedno čist.

Okrasje je nadvse umetelno in s pretanjenim okusom izdelala firma *Hermann Burghart u. Friedrich Frank* na Dunaju, ki je poleg nekaterih drugih odrov opremila tudi mestno gledališče v Celovcu. Glavni zastor v nežnih tonih prikazuje panoramo Ljubljane z grajskega griča. Krajine so izdelane tako dobro, da se gledalcu zdijo, kot bi bile naravne. Oder je bil opremljen z bogato zalogo okrasja, firma pa je dobavila tudi imenitno odsko pohištvo in rekvizite.

Pohištvo za notranje prostore je z njej lastno solidnostjo in okusom izdelala znamenita domača firma, in sicer c. kr. dvorni dobavitelj *Johann Mathian*.

Sklepna beseda

Za 4. oktober 1911 je napovedana otvoritev Cesarja Franca Jožefa jubilejnega gledališča s slavnostno predstavo, katere program krona Beethovnova nesmrtna uvertura "Posvetitev hiše" kakor "portal templja, v katerem se slavi umetnost kot posvečena dobrina človeštva" (Nohl). Novo nemško gledališče je torej dokaz, da navdušenje za umetnost, vztrajnost in enotnost zmorejo nekaj, kar je graditeljem v čast, mestu pa v okras.

Z občutkom najiskrenejše hvaležnosti naj se torej spomnimo tistih, ki so pospešili gradnjo in podprli Nemško gledališko društvo. Pomembni mesti med njimi zasedata zlasti *c. kr. Deželna vlada za Kranjsko* ter *Mestni magistrat v Ljubljani*.

Iz kroga prijateljev in pokroviteljev nemškega odra, ki so Nemškemu gledališkemu društvu stali ob strani v besedi in dejanju, pa naj s hvaležnostjo omenimo tudi gospo Lino *Kreuter-Galle*, ki je zelo zaslužna za življenje nemškega društva.

Kar najtoplejše priznanje zasluži nadalje gospod inženir Hermann *Sander*, kateremu je odbor zaupal nadzor gradnje in ki se je svoji nalogi posvetil z veliko požrtvovalnostjo in vnemo.

Uspevanje novega nemškega gledališča pa v veliki meri zavisi tudi od naklonjenosti in podpore nemškega prebivalstva. Njemu zatorej na srce polagamo svarilo, ki ga je Richard Wagner izrekel ob otvoritveni slovesnosti v Bayreuthu: "Zdaj ste videli, kaj zmoremo, če vi hočete! In če hočete, imamo torej nemško umetnost!"

Prevedla Marjana Karer