

SLOVENSKI ČEBELAR



LETNIK LXXVI

1974

ŠT.

1

VSEBINA

Urednik: Ko odgrnemo zadnji list na koledarju, se pogled obrne v novo leto	2
Jože inž. Babnik: Čebelarstvo in čebele v januarju	3
Jožko Šlander: Odbira matic in preizkuševališča čebelnih rodov	5
Posvetovanje o tehnologiji čebelarjenja	7
Lojze Kastelic: Prezimovanje čebel v obmorskih krajih	8
Boris Modrijan: Statistični prikaz slovenskega čebelarstva v letu 1973	10
France Guna: Kam in kako postaviti čebeljak	12
Dipl. inž. G. Varga: Euodia — medeče drevo na Madžarskem	14
IZKUŠNJE IN PREIZKUŠNJE NAŠIH ČEBELARJEV	
Odgovarjamo na vprašanja	16
Jože Valenčič: Svet čebelarških društev Primorske, njegova stališča do problemov, s katerimi se srečuje	18
Jože Resnik: Čebelji vosek	19
Dušan Mercina: Odmev na odevanje panjev in drugo	20
ČEBELNE BOLEZNI IN ZDRAVLJENJE	
Dr. Nežka Snoj: Nosestavost	22
IZ POPOTNE TORBE MLADIH ČEBELARJEV	
Jože Korber: V Polzeli smo odprli pionirski čebelarški dom	26
Čebelarji in člani čebelarškega krožka v Krškem so proslavili Janšev jubilej	27
IZ DRUŠTVENEGA ŽIVLJENJA	
Valentin Benedičič: Misli ob vstopu v novo leto 1974	29
OSMRTNICE	
BILTEN MEDEX — import-eksport, d. e. kooperacija	
Spremna beseda	1
Ana Marija Sedej, dipl. inž.: Pripravimo se na pridobivanje propolisa	2
L. K-ić: Na obisku pri Medexovih kooperantih	3

List izhaja vsakega 1. v mesecu. Člani, ki plačujejo letno članarino 50,00 din, ga prejmejo zastonj. Izdaja ga Zveza čebelarških društev za Slovenijo v Ljubljani, Cankarjeva c. 3/II, tiska Tiskarna PTT v Ljubljani.

Uredniški odbor: France Guna, Alojz Kastelic, Ludvik Klun, Martin Mencej, Boris Modrijan, dr. Nežka Snoj in Jožko Šlander.

Glavni urednik: Martin Mencej, odgovorni urednik: Boris Modrijan

Letna naročnina za nečlane 55,00 din, za tujino 60,00 din. Odpovedi med letom ne upoštevamo. Kdor plačuje članarino v obrokih, se s prvim obrokom zaveže, da jo bo do konca leta v celoti poravnal. To velja tudi za naročnino. Številka žiro računa pri SDK v Ljubljani, Miklošičeva cesta: 50101-678-48636.

Telefon: 20-208

Zunanja stran ovitka delo Vilija Kožarja



ČEBELARSTVO 1974

*V novem letu vam želimo vse, kar si sami želite,
predosem pa zadovoljstvo in čim več uspeha
pri čebelarjenju*

ZVEZA IN UREDNIŠTVO

KO ODTRGAMO ZADNJI LIST NA KOLEDARJU, SE POGLED OBRNE V NOVO LETO

Pri srečanju z novim letom se slehernemu vsiljujejo v zavest najvažnejša doživetja pretečenega dvanajstmesečnega obdobja, pa naj so bila vesela ali žalostna; sočasno pa novoletno razpoloženje izziva načrte za nadaljnjih dvanajst mesecev. Tako je v zasebnem življenju, nič drugače pa tudi ni v kolektivnem.

Ob vstopu v leto 1973 smo zapisali v našem glasilu, da se bomo v tem letu soočili kar s štirimi pomembnimi mejniki v razvoju slovenskega čebelarstva in da bomo pomembnost ter vsebino teh skušali osvetliti z nadasnjega našega trenutka, pokazali njihovo dejansko vrednost v takratni družbeni situaciji in konfrontirali z današnjim našim stanjem in iz tega izluščili perspektive našega dela za prihodnost.

Gledamo s tega zornega kota na vsebino našega glasila v pretečenem letu, potem moramo priznati, da nismo v celoti ustrezno uresničili napovedanih nalog. Res je, da smo velik del vsake številke našega glasila posvetili našim jubilejem: 200-letnici smrti A. Janše, 100-letnici organizacije slovenskih čebelarjev, 100-letnici čebelarstva periodičnega tiska in 75-letnici Slovenskega čebelarja, in da so bila vprašanja preteklosti slovenskega čebelarstva in čebelarstva tiska prikazana z različnih vidikov; je pa tudi res, da konfrontacija z današnjim našim stanjem, ki naj bi bila izhodišče za načrtovanje slovenskega čebelarstva, ni bila vsebinsko dovolj globoko obdelana in je ostala še vedno vse preveč deklarativna. Analiza stanja in perspektiva razvoja, tako z družbeno-političnega kot gospodarskega vidika, je ostala nedorečena in odprta postavka na našem področju ter čaka ustrezne obravnave. Dialektična analiza pojavov in stanja ter perspektiva razvoja našega čebelarstva bi pa pomagali pri opredeljevanju stališč do čebelar-

stva tistih družbenih dejavnikov, ki se srečujejo bodisi po politični ali pa po strokovni plati z razmerji med čebelarstvom in današnjo našo socialistično družbo. To pa nas zadaljuje, da posvetimo v novem letu tem vprašanjem več pozornosti v našem tisku.

Ne bi se mogli strinjati s tistimi, ki negodujejo, češ da v pretečenem letu nismo posvetili dovolj pozornosti strokovnim vprašanjem v našem glasilu. Delno so take pripombe in ugotovitve točne, nas pa pri tem opravičuje na eni strani dejstvo, da smo dali v glasilu veliko prostora in vložili mnogo truda jubilejnim obletnicam, na drugi strani pa ni bilo niti ustreznih sugestij in ne predlogov, kar vse bi pripomoglo, da bi bolj načrtno obravnavali pereča odprta strokovna vprašanja.

Brez letnega programskega koncepta pa je vsako glasilo, posebno pa še strokovno glasilo, obsojeno na nesistematično odbiro tekstov za tisk; v glavnem je odvisno od tega, kar pač prejme. Kaj to pomeni? Dodelan letni načrt žgočih strokovnih vprašanj in konkretne zadolžitve za obravnavanje teh je pogoj, da nudi glasilo svojim bralcem navodila za razreševanje dnevnih in dolgoročnih nalog v njihovi praksi. Uredniški odbor se zaveda, da je na področju čebelarstva nešteto takih odprtih in nedorečenih vprašanj, pa naj si bo glede organizacije čebelarstva pri nas, sodobne tehnologije čebelarjenja, povečanja in izkoriščanja čebeljih pridelkov, racionalnega izkoriščanja čebelje paše, čebelarstva naraščajca, zakonodaje itd.

Tvegamo si trditi, da imamo vsestransko razgledane čebelarje, ki lahko na temelju lastnih izkušenj, spoznanj in dognanj v tujini ustrezno obravnavajo in tolmačijo ta vprašanja. Na srečo imamo v naših vrstah strokovnjake, ki studiozno zasledujejo raziskovanja

in izkušnje v tujini in znajo objektivno oceniti, kaj bi od tega ustrezalo našim razmeram in našim pogojem čebelarjenja. Čakanje na lastne čebelarke raziskovalne ustanove, laboratorije in temu podobno, ne bo premaknilo sedanjega stanja v smer progressa.

Zato zadolžuje novo leto nas vse, da skušamo s skupnimi prizadevanji in z ustrezno strokovno usposobljenostjo vsakega posameznika odstraniti dosežane pomanjkljivosti v našem glasilu in ga obogatiti z novimi spoznanji. Načrtovano delo in organizirano sodelovanje vseh razpoložljivih naših moči bo lahko zadovoljivo uresničilo začrtane naloge.

Ko se ob prehodu v novo leto zahvaljujemo vsem našim sodelavcem za njihov trud in požrtvovalnost, jih hkrati prosimo za nadaljnje še aktivnejše sodelovanje, vse ostale pa pozivamo, naj pomagajo v skladu z njihovimi zmožnostmi in sposobnostmi razširiti dosedani krog naših sodelavcev. Vsaka zadržanost, pesimizem ali morebitni trenutni neuspeh zavirajo napredek tudi v čebelarstvu. Zato v novo leto z dobro voljo in trdnim sklepom, da bo vsak po svojih močeh in sposobnostih prispeval svoj delež k čim višji strokovni ravni našega glasila.

Urednik

ČEBELARSTVO IN ČEBELE V JANUARJU

INŽ. JOŽE BABNIK

Glavni zimski mesec je čas počitka za čebele. Normalna zima še ne nudi pogojev za razvoj novega zaroda. V tem mesecu pa ni časa za popolni počitek za čebelarja. Pozimi lahko opravi dela, ki so za ta čas primerna.

Ob začetku letošnjih mesečnih navodil moram povedati, da bodo ta na željo uredniškega odbora namenjena predvsem čebelarjem začetnikom. To so v glavnem taki, ki imajo še razmerna manjša čebelarstva. Tem čebelarjem ne moremo reči, da imajo čebele zgolj iz pridobitnih namenov, pač pa jim je to bolj »konjiček« za razvedrilo.

Da bi v tem svojem udejstvovanju povezali stik z naravo in obenem našli svoje zadovoljstvo, morajo slediti napotkom, ki so pri nas ustaljeni in preizkušeni.

Ce računa čebelar začetnik, da bo vsako leto medeno ali obratno, da bo moral tako krmiti, kot so morali nekateri v pretečenem letu, potem še ni na pravi poti. Z nekaj leti bo poleg navodil, ki jih bo prebral, spoznal

osnovna načela in opravila, ki so pogoj za uspešno in tudi donosno čebelarjenje.

Ko smo pregledali iz lanskih zapisov uspehe in neuspehe svojega čebelarjenja, ki ni bilo preveč medeno, si skušajmo napraviti načrt za povprečno letino. Ob tem moramo imeti pred očmi, da tudi lovčev in ribičev plen nista vedno poceni, pa vendar ostajata pri svoji veljavi.

Kolikor nam prosti čas dopušča in imamo na razpolago denarna sredstva, bomo povečali obseg čebelarstva. Če se bomo pravočasno pripravili za glavno sezono, nam bo potekalo delo pri oskrbi družin hitro in pravočasno.

Ob letnem programu bomo morali upoštevati vse nove pogoje, ki se z leti menjajo. Preценiti moramo, ali smo morda s prevažanjem in oskrbovanjem čebel na velike razdalje imeli vedno vsaj pokrite dejanske stroške. Morda je imel sosednji čebelar lepši rezultat na krajši razdalji, ali pa se je oprijel druge smeri čebelarjenja. Dober vir

dohodka je za nekoga zbiranje cvetnega prahu ali razmnoževanje oziroma prodaja rojev.

V času hitrega napredka v vseh panogah mora tudi čebelar najti svoje mesto. Ob pogosti živčni napetosti in dnevnem trušču postaja čebelarstvo ena od redkih smeri človekovega udejstvovanja, kjer si lahko nabere novih moči za jutrišnji dan. Kot ima čebela velik pomen za celotno biološko ravnotežje v naravi, tako postaja čebelarstvo iskana panoga v sedanjem rekreativnem sistemu.

Ko smo se odločili za smer in namen čebelarjenja v novem letu, si oglejmo nekaj opravil, primernih za ta letni čas. Ob zanimljenu družin smo shranili mediščno in odvečno satje v shrambo. Če je shramba izven čebelnjaka, lahko sedaj preberemo satje. Povprečno zamenjamo vsako leto, če je le mogoče, 3 do 4 stare sate na družino. To število je nujno, če hočemo izkoristiti gradilni nagon in ovirati rojilno razpoloženje. Če smo v dobi širjenja čebelarstva, bomo obnovili manj satja. V glavnem izločimo tisto staro satje, skozi katerega ne more več prodreti svetloba. Tako satje ima že tako zmanjšano prostornino celic, da ne moremo računati na normalen razvoj mladih čebel. Pogosto je tako satje že leglo noseme, ki se razširi pri zanjo ugodnih razmerah. Pri prebiranju odstranimo tudi vse poškodovane in tiste sate, ki imajo preveč trovovskih celic. V načelu imejmo za medišče tako satje, da ni nobene škode, če kdaj pomotoma prestavimo matico v medišče in tu začne širiti gnezdo. V rezervi se izogibamo nezaleženega satja, prevlečenega z zadelavino, ker se takega izogiba matica pri zaleganju, a za medišče še nima zadostne trdnosti. Pri izbiranju satja nam je lahko v pomoč tudi letnica ugraditve. Lepo zgrajeno satje je posebno važno v nakladnih panjih, kjer se zelo hitro menjajo vloge mediščnih in plodiščnih naklad.

Satje moramo čuvati v tem času pred mišmi in rovkami, ki se rade ugnezdiijo v zasilne shrambe. Posebno rade napadajo staro satje in tisto, ki ima še nekaj cvetnega prahu.

Za kuho starega satja, pokrovcev in prizidkov priporočamo, da se tega ne lotimo sami. Pri manjših kuhah so izgube voska na posodah in v izprešanem satju še tako velike, kolikor skoraj znašajo stroški za to delo pri večjih kuhah. Bolje je, da odstopimo to delo izkušenemu čebelarju, ki nam bo dal več in tudi lepši vosek. Če dobimo pri zamenjavi od enega starega sata toliko čistega voska, da lahko izdelamo iz nje eno in pol nove satnice, bomo verjetno obojestransko zadovoljni. Tako si preskrbimo vosek za obnovo in povečanje števila družin.

Pri zamenjavi satja je tudi dobro, da si preskrbimo satnice, ki se bodo do uporabe tudi že uležale in se nam v panjih ne bodo tako krivile. V satnike lahko že utiramo žico, samo da je še ne napenjamo.

Današnje cene novih panjev so že tako visoke, da se izplača popravilo, tudi če nam večja dela opravi mizar.

Zimski čas je primeren, da si napravimo medeno testo. Potrebovali ga bomo za dodatno krmljenje v izrednih primerih in ob dodajanju matic. Testo napravimo tako, da zmešamo 2 do 3 dele stopljenega medu in 7 do 8 delov mletega sladkorja. Da bo testo spomladu res uporabno, ga moramo do tedaj vsaj 2 do 3-krat pregnesti. Ko ga gnetemo, dodamo vedno nekaj novega sladkorja, prav tako pa posipamo testo s sladkorjem, preden ga zapremo v posodo. Tako pripravljeno testo bomo lahko zamenjali z lesenim čepkom maticnice ob dodajanju matic.

Glavni čas prodaje medu je pozimi. Odločiti se moramo, kam bomo dali lanski pridelek. Ker večina potrošnikov želi tekoči med, ga mora čebelar pred prodajo pripraviti. Posodo s kristaliziranim medom potopi v vodno kopel. Voda se lahko ogreje samo do 50° C.

Čas topljenja zelo skrajšamo z mešanjem. Po končanem topljenju, ko so se razpustili vsi kristali, moramo med pustiti čez noč, da se na površini zberejo vsi mehurčki v obliki svetle pene. To peno lahko s pridom uporabimo za dodatek sladkorni raztopini pri prvem spomladanskem hranjenju.

Ob zimskih zborih čebelarjev je tudi priložnost za izmenjavo izkušenj in spoznavanje novih napotkov.

Za čebele je v tem času najvažnejši mir. Če so bile družine pravilno zazimljene, se ni bati, če ne bodo izletavale tudi do sto dni. To moramo vedeti, ko ocenjujemo primerno lego čebelnjaka ali stojišča.

Upajmo, da bo hitro minil glavni zimski mesec in da bomo ob prvem izletu v novem letu že lahko opazovali in ocenili, kako je potekalo prezimovanje in kakšna bo osnova za novo čebelarsko leto.

ODBIRA MATIC IN PREIZKUŠEVALIŠČA ČEBELNIH RODOV

JOZKO SLANDER

Vsi čebelarji želimo imeti tak rod čebel, ki je krotek, mirno sedi na satju in zalegi, ni rojiv in nam nabere veliko medu. Tak rod iščemo prvenstveno v svojem čebelnjaku, pa tudi pri sosedu, za katerega mislimo, da ima tak rod. Ko vzrejamo matice, jemljemo vzrejno snov iz panjev, ki so nam skozi daljšo dobo dali najboljši donos in imajo tudi prej navedene lastnosti. Večkrat pa tudi kupimo mlade, oplojene matice od čebelarja-vzrejevalca, za katerega smo prepričani, da ima res dober rod čebel.

Na ta način izvajamo odbiro matic oziroma čebel (selekcijo) z namenom, da bi prišli do res dobrega rodu čebel in to postopoma. Tako dela vsak naprednejši čebelar zase, ko le površno primerja kakovost čebelnih družin v čebelnjaku in išče najboljšo družino. Nima pa možnosti, niti volje, da bi to delo opravljal po nekem določenem načrtu in da bi zajel matice iz širšega področja. Pri tem nihče, razen čebelarja, ki to dela, nima vpogleda, kako je delo opravljeno, niti nihče ne kontrolira, kakšni so doseženi uspehi. Ocena teh je prepuščena povsem subjektivni oceni izvajalca, ki se pogosto rad pohvali in pretirava uspeh. Tudi nimamo

v teh primerih nobene garancije, da imajo vzrejene matice tudi ustaljene dedne lastnosti, zaradi katerih to matico kupimo.

Vemo, da se tudi pri čebelah ne prenašajo lastnosti na potomce samo lastnosti matice, ampak tudi trota. Zavaljo tega morata imeti prej navedene dobre lastnosti ne samo družina, od katere vzamemo vzrejno snov, ampak tudi trotar. Vemo pa tudi to, da dajo križanci, kjer se pari matica s trotom iz drugega rodu, ali celo rase, često izredne uspehe, da pa njihove lastnosti niso dedno ustaljene. Zato se pogosto zgodi, da hčerke takozvanih matic-rekorderk dajo samo poprečne rezultate. Prav tako ne dosežemo zaželenega uspeha z nesistematično in površno odbiro, ker križanci nimajo ustaljenih dednih lastnosti.

Naša kranjska čebela je na splošno priznana doma in v tujini kot dobra, če ne celo odlična. Zato imamo na področju vse Slovenije več kot dovolj možnosti, da med dobrim materialom iščemo najboljšega. In če nam način odbire, ki jo izvedejo posamezni čebelarji, ne daje zaželenih uspehov, bo pač treba delo spremeniti in odbiro postaviti na drugo osnovo. Vodstvo odbire

matic oziroma čebeljih družin naj prevzamejo čebelarke organizacije, ki so nesporno dolžne, da čebelarjem — svojim članom — na tem področju pomagajo z organizacijo, strokovnimi navodili in tudi finančno podprejo izvedbo tega. Tako delajo tudi v Avstriji in Nemčiji in to zelo uspešno.

Odbiro izvajamo po moški in ženski liniji in to tako, da pošljejo čebelarji odbrane matice v plemenitev na plemenilne postaje ali da dajo odbrane matice na preizkuševališča čebeljih rodov, kjer se opazuje več čebeljih rodov, in od vsakega rodu po več matic. Pri tem moramo skrbeti, da imajo vse družine, ki so opazovane, povsem enake pogoje in da so vsa zapažanja tudi točno zapisana. Na osnovi teh podatkov se vsako leto, končno pa po 3 letih opazovanja določi, katera od družin, ki so na preizkušnji, je najboljša.

Na pobudo Zveze čebelarskih društev Slovenije so pričela naša čebelarska društva ustanavljati plemenilne postaje že pred več desetletji in jih vodijo že dolgo dobo. S plemenilnimi postajami je na področju odbire dosežen določen uspeh. Vendar ta uspeh ocenjujejo le posamezni čebelarji, ki so dali matice v plemenitev in ločeno vsak zase. Nimamo pa za to oceno fiksnih kriterijev, nimamo uradne ocene čistosti in lastnosti trotarja niti ali so lastnosti prednikov tudi prešle na potomce. Pri plemenilnih postajah je efekt kmalu viden. V enem letu je ta lahko ugotovljen in so možni že tudi rezultati. Zato so društva pristopila najprej k ustanovitvi teh.

Kaj pa preizkušanje čebelnih rodov? Tu je delo težje, zahtevnejše in dolgotrajnejše, ker se po treh letih dela ugotovijo šele prvi skromni rezultati. Vemo le to, katera od družin, ki so v preizkusu na določenem preizkuševališču, je najboljša. Veliko pa je odvisno od tega, če smo v preizkus res dali rodove oziroma matice, ki so bile dobro odbrane.

Zveza čebelarskih društev Slovenije je sklenila pričeti z delom na tem področju. Leta 1970 je ustanovila dve preizkuševališči od predvidenih treh. Na vsakem od teh je v preizkusu 25 matic in to po 5 od vsakega rodu. V preizkus so prevzete matice naših priznanih vzrejevalcev matic, ker smo prepričani, da je to vsaj kolikortoliko odbran material. Za druge, dobre matice, pa nismo vedeli. Zelo verjetno pa je, da je na področju Slovenije še veliko rodov, ki so morda boljši od teh, s katerimi sedaj preizkušamo. Vemo, da jih je treba poiskati. Vprašujemo pa se, kdo in na kakšen način naj postopa, da bomo zajeli vse, kar je res dobrega in da bi dober material tudi preizkusili.

Izvedbo prednjega si zamišljam tako, da naj čebelarska društva, čebelarske družine ali posamezni čebelarji, vsak na svojem področju, poiščejo res dobre rodove čebeljih družin, ustanovijo svoja preizkuševališča in dajo matice teh odličnih družin v preizkus. Preizkuševališče naj vodi čebelar, ki je strokovno res dober in vesten ter voljan, da to delo tudi prevzame. Ocenjevanje pa mora izvesti točno, po naprej določenih pravilih oziroma navodilih. Tiste matice, ki bi bile ocenjene na takih preizkuševališčih kot najboljše oziroma njihove hčerke, bi pa morale potem priti v preizkus na preizkuševališča Zveze čebelarskih društev. Ta pa bi morala biti razporejena po višinskih in podnebnih razmerah (Gorenjska, Štajerska, Dolenjska).

Od rodu, ki bi bil po daljšem preizkusu ocenjen kot najboljši za določeno območje, bi nato jemali vzrejno snov za masovno vzrejo matic, ki bi bile na razpolago po zmerni ceni vsem našim čebelarjem, ki se za to zanimajo. Tako je postopala tudi avstrijska čebelarska organizacija.

Vabimo čebelarska društva in družine, da o tem razmislijo, da ustanovijo svoje preizkuševališče in pričnejo z delom, ter se tako vključijo v to

akcijo, ki nam bo nesporno koristila več kot prizadevanja posameznih čebelarjev, ki delajo zase. Vsem tistim, ki se za to zanimajo, je Zveza čebelarских

društev Slovenije pripravljena pomagati z nasveti in navodili, da bi bil postopek čim bolj enoten in uspeh tem bolj siguren.

POSVETOVANJE O TEHNOLOGIJI ČEBELARJENJA

Zavod za čebelarstvo v Ljubljani je organiziral pod gornjim naslovom za nedeljo, 24. novembra pretečenega leta, enodnevno delovno posvetovanje v prostorih Biotehniške fakultete v Ljubljani.

Posvetovanje je vodil direktor zavoda za čebelarstvo dr. Jože Rihar, ki je imel tudi glavni referat. Za uvod je povedal, da je to posvetovanje pravzaprav nadaljevanje posvetovanja v letu 1971. Medtem ko so bila na posvetovanju pred dvema letoma prikazana posamezna poglavja, naj bi drugo posvetovanje prikazalo celovito tehnologijo čebelarjenja v nakladnem panju. »Menim, da se je nabralo v dveh letih toliko izkušenj na področju tehnologije, da je treba o tem spregovoriti; na to posvetovanje smo vabili le tiste čebelarje, za katere smo vedeli, da čebelarijo v teh panjih; pri tem pa gre tudi za to, da se krog razširi in vpliva na svojo okolico,« je povedal dr. Rihar v uvodu svojih izvajanj. Posvetovanja se je udeležilo 50 čebelarjev.

V glavnem referatu je predavatelj obravnaval tehnologijo čebelarjenja v LR panjih, prednost nakladnih panjev, stojišča, prehrano, prezimovanje, pospeševanje spomladanskega razvoja, preprečevanje rojenja, pripravljanje družin za pašo in prevažanje.

Za njim so posredovali svoje izkušnje v koreferatih Ivan Krajnc, Tone Nared in Anton Rozman. Vsi niso prišli na vrsto, ker je primanjkovalo časa.

Diskusija, ki se je spontano odvijala med glavnim referatom in koreferati, je marsikaj osvetlila in nakazala tudi nasprotujoče si izkušnje. Sicer bomo pa o vsebini posvetovanja še pisali v našem glasilu.

Uredništvo

Udeleženci so živahno razpravljali tudi med odmorom posvetovanja



PREZIMOVANJE ČEBEL V OBMORSKIH KRAJIH

LOJZE KASTELIC

Gozdno, predvsem hojevo medenje, je pomembna postavka v načrtovanju slehernega slovenskega čebelarja. Ko zamedil hoja, se povzpne pridelalek medu na več deset, včasih celo do 100 kg na panj. Hkrati pomeni to medenje čebelarjem tisti vznemirljivi obet, ki jim pomaga prebroditi slabe letine, v katerih je potrebno reševati čebele in čebelarjenje z izdatnim krmljenjem.

Hoja pa večkrat zamedil, ali pa se njeno medenje potegne tja v avgust in celo v september, ko je že potrebno pripraviti čebele za zimo. Tako se znajde čebelar pred odločitvijo: ali pustiti, oziroma prepeljati čebele na hojo, kjer mu bodo sicer napolnile medišča, pri tem pa nevarno oslabele, ali pa jih pustiti oziroma prepeljati na drugo jesensko pašo, na kateri se bodo dovolj okrepile za bližnjo zimo, medišča pa bodo ostala prazna.

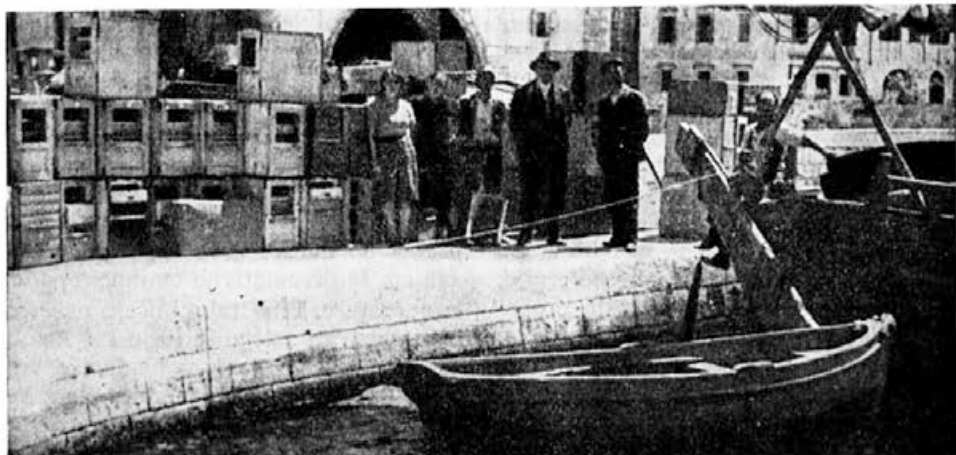
Pred enako težko odločitvijo se znajdejo tudi tisti čebelarji, ki so preusmerili svoje čebelarjenje na pridelovanje matičnega mlečka in cvetnega prahu. Kot hojeva paša tudi to pridelovanje močno slabi čebelne družine, zato ga je potrebno praviloma končati že v začetku avgusta, da bi imele čebele še dovolj časa, da se pripravijo in okrepijo za zimo. Vemo pa, da je pridelovanje matičnega mlečka in cvetnega prahu zelo uspešno tudi med jesenskimi pašami, zato se čebelar le stežka odloči za prenehanje takrat, ko je zaslužek še najobetavnejši.

V obeh primerih, tako pri izkoriščanju pozne hojeve paše, kakor tudi pri pridobivanju cvetnega prahu in matičnega mlečka med zadnjimi pašami, moramo s pridelovanjem pravočasno prenehati in dati čebelam čas in možnost, da se pravočasno pripravijo za zimo. V nasprotnem primeru bomo vzimili slabiče.

V obeh primerih pa lahko s pridelovanjem nadaljujemo do poslednjih možnosti, če prepeljemo takoj zatem čebele na okrepitev k morju. Medtem ko začne v notranjosti zamirati sleherno cvetenje zaradi vse hladnejših noči in dni brez sonca, se utegne, prav v tem času, zlasti po dolgem sušnem obdobju, ob morju razbohotiti bujno cvetoče rastlinje. Na tem rastlinju bodo ob toplih dneh, ki so večkrat tudi za deset do petnajst stopinj toplejši od tistih v notranjosti, našle čebele obilico kakovostne hrane za svojo okrepitev. Pomembna je zlasti beljakovinska hrana, ki jo dobijo čebele v cvetnem prahu. Če je medenje bolj slabo ali celo odpove, ga čebelar lahko nadomesti z rednim krmljenjem. Na ta način se bo v družini kaj kmalu vzbudilo razpoloženje za izdatnejšo nego zalege, in matica, ki bi v notranjosti že prenehala z zaleganjem, bo za nekaj satov zalego celo razširila. Tudi zimsko zalogo, nabrano ali dodano, si bodo čebele lepo pripravile, saj jih zaradi toplih obmorskih noči pri tem ne bodo motili nenadni, močni padci temperature, kar bi se v tem času redno dogajalo v notranjosti.

Tako okrepljene in za zimo pripravljene čebele je tik pred pravo zimo, ko začne tudi že v obmorske kraje vdirati hladen zrak v obliki burje, najbolje prepeljati nazaj v notranjost, kjer si bodo v topli zimski gruči ohranile ob morju pridobljeno življenjsko moč za burni pomladni razvoj, ki bo sledil trdi zimi. Če bi namreč čebele ostale ob morju čez vso zimo, bi utegnile to moč izčrpati z občasno nego zalege in nepotrebnim izletavanjem ob toplih dnevih, ki so ob morju pogosti celo v najhujših zimah. Hkrati bi potrošile tudi večji del zimske zaloge, kar bi lahko postalo usodno v pomladnih dneh.

Kot vidimo, prevoz čebel v obmorske kraje za okrepitev po podaljšani



Panji ob morju čakajo na prevoz

pridelovalni sezoni na jesen, ni preveč tvegana zadeva. Tudi vložena sredstva za tako selitev niso prevelika in jih čebelar zlahka nadomesti z podaljšanim pridelovanjem. Veliko bolj tvegan pa je prevoz čebel k morju pomladi.

Menim, da ni člana čebelarske bratovščine, ki si ne bi z vsemi močmi prizadeval, da bi se mu čebele spomladi čimprej in čimbolj razvile. Česar vsega ne ukrepajo, da bi imeli družine na višku do glavnih paš, ki nastopajo v naših krajih nekako sredi maja! Od toplega odevanja, do najrazličnejših dražilnih krmiljenj, samo da bi matice čimbolj zalegale! Pri teh prizadevanjih pa so jim največja ovira zahladitve, ki močno obremenjujejo od hitrega razvoja oslabeledo moč družine. Zato tudi spomladi marsikaterega čebelarja zamika, da bi prepeljal čebele k morju ter si na ta način zagotovil ugodnejše toplotne razmere za razvoj čebelnih družin.

Če bi pri tem upoštevali samo toplotne razmere, izražene v Celzijevih stopinjah, bi imeli taki čebelarji najbrž prav. Saj so tudi spomladi temperature ob morju dokaj višje od tistih v notranjosti. Tudi pomladno brstenje in prve cvetice se ob morju prebude skoro mesec dni prej, kot denimo, v nekaterih krajih Gorenjske. Zato bi sklepali, da

bo razvoj družin ob morju za toliko časa prednjačil pred razvojem v notranjosti.

Vendar temu ni tako! Pomladni razvoj čebelnih družin ob morju spremljajo namreč nekatere nevšečnosti, s katerimi mora čebelar računati. Rekli smo že, da burja, ki piha nad petdeset kilometrov na uro, pri $+5^{\circ}\text{C}$ bolj prizade ne čebele kot miren mraz pri -10°C . In ker skoro vsak večji padec temperature v notranjosti spremlja ponavadi tudi burja v obmorskih krajih, so čebele tu in tam enako prizadete. Poleg tega zvalbljajo čebele iz panja ob morju zgodnje brstenje in lepi sončni dnevi. Če pri tem zapiha nenadoma malo močnejša burja, ali se sonce skrrije za oblak, se kaj rado zgodi, da se čebele ne morejo vrniti v panj in otrpnejo zunaj toplega doma. Na ta način se izgubi mnogo čebel in družina vidno slabi.

Večkrat pa se zgodi, da se pomlad v notranjosti močno zakasni in sneg nikakor noče skopneti. Medtem pa se ob morju temperature gibljejo že precej nad ničlo. In če v takih primerih izostane še burja, lahko čebelarji, ki imajo čebele ob morju, računajo z dobrim in vsaj mesec dni bolj zgodnjim razvojem kot tisti, ki imajo čebele v notranjosti.

Čeprav so leta s takimi pomladnimi razmerami bolj redka, so pa lahko zadnje upanje za tiste čebelarje, ki čebel niso vzimili z zadostno zimsko zalogo, ali so jih vzimili na slabi zalogi, tako da čebele kažejo znake grižavosti in nose mavosti, še preden se lahko spomladi otrebijo. Take čebele je dobro prepeljati k morju, kjer jih bomo laže reševali pred lakoto in boleznijo, ter jih na ta način morda rešili propada, ki jih v notranjosti zagotovo čaka. Seveda lahko prevoz opravimo le v kolikor toliko toplih dneh, ko se temperatura povzpne tudi v notranjosti vsaj malo nad ničlo. Če takih dni ni in mraz ne popusti, ne smemo prevažati!

Najbrž pa znanost še ni rekla zadnje besede o prezimovanju ob morju in čebelarjenju v notranjosti z istimi če-

belami. Praktično rešitev tega vprašanja vidijo nekateri v selekciji, saj je znano, da se različne pasme čebel različno obnašajo pod enakimi podnebnimi razmerami. Tako na primer matice italijanske čebele ne prenehajo zalegati skozi vso zimo, če seveda temperatura le ne pade preveč nizko, medtem ko prenehajo matice naše kranjice z zaleganjem že pri relativno majhnem padcu temperature. Prav tako nočejo naše čebele negovati zalege in se je kaj kmalu znebijo, brž ko nastopi hladnejše vreme v poznojesenskem in zimskem času. Kot da bi vedele, da morajo varčevati s svojimi močmi v topli zimski gruči do pomladi, ko bodo morale zalego negovati ne glede na zunanje vremenske in toplotne razmere. Tak je namreč zakon pomladnega razvoja!

STATISTIČNI PRIKAZ SLOVENSKEGA ČEBELARSTVA V LETU 1973

BORIS MODRIJAN

V lanski decembrski številki Slovenskega čebelarja smo objavili poskus prikaza slovenskega čebelarstva. Bil je nepopoln, je pa nepopoln tudi danes, saj skoro 20% čebelarjskih organizacij ni ustreglo naši prošnji, da bi poslale obrazce za popis članstva za leto 1973 izpolnile po vseh pokazateljih. Prošnjo ponavljamo in upamo, da nam bodo ustregle ob popisu za leto 1974. Obrazce pa želimo dobiti v prvih mesecih leta 1974 in ne šele v drugi polovici leta.

Objavljamo podatke, ki so nam na razpolago in to kot lani, v treh skupinah: o starosti, poklicu ter o vrsti in številu panjev.

STAROST

Številke v prvi vrsti veljajo za organizirane, v drugi vrsti za neorganizirane čebelarje

Čebelarjev		starost do leta									
m	ž	20	%	30	%	40	%	50	%	60	%
6683	156	105	2,0	343	6,5	941	17,9	1370	26,1	1008	19,2
1053	39	15	1,8	47	5,2	168	18,6	224	24,9	164	18,2
		70	%	80	%	90	%	nad 90	%		
1074	20,5	345	6,5	45	0,8	4	—				
209	23,2	66	7,3	6	0,7	1	—				

POKLIC

Številke v prvi vrsti veljajo za organizirane, v drugi vrsti za neorganizirane čebelarje.
Funkcije opravlja v organizaciji 1520 članov.

Po poklicu je	vsega	%	Po poklicu je	vsega	%
delavcev	1507	27,0	pravnikov	11	
	210	22,8		2	
uslužbencev	660	11,8	zdravnikov	3	
	65	6,8		1	
kmetov	1434	25,7	profesorjev	5	
	420	44,4		2	
samostojnih poklicev	495	8,8	veterinarjev	8	
	88	9,3		1	
učiteljev	56	1,0	dijakov — študentov	23	
	3	—		5	
duhovnikov	35	0,6	učencev	19	
	2	—		2	
inženirjev	48	0,8	upokoјencev	1242	22,2
	5	—		136	13,6
tehnikov	99	1,7			
	10	1,0			

Vajencev je 8, agronomov 2, miličnikov 14 org., 2 neorg., družinskih čebelarjev je 9, čebelarskih krožkov 14, osnovnih šol 3, zadrug 5, bolnišnica 1 in 3 samostani.

VRSTE PANJEV

	organizirani	%	neorganizirani	%
AŽ	86.281	90,6	7.974	83,6
L.R	1.629	1,7	187	1,9
Kírar	1.363	1,4	12	—
DBL	43	—	—	—
Farrar	185	—	50	—
Dunajčan	811	0,8	795	8,0
7-satar	1.153	1,2	84	0,8
manjši	2.249	2,3	164	1,7
kranjiči	1.373	1,4	305	1,7
koši	3	—	22	—
Virient	2	—	59	—
Boczonadi	160	—	318	2,0
Neisser	40	—	—	—
Gerstung	22	—	—	—

Organizirani čebelarji imajo še 6 ležakov, 4 Lichteneggerje, 2 zandra, 12 preurejenih AŽ panjev na sanke in 80 panjev lastnega sistema. Izkazanih čebelnih družin organiziranih čebelarjev je 95.418, neorganiziranih 9.970, skupno vseh 105.388.

Čebelarji čebelarskih organizacij, ki niso poslale podatkov za čebelarje njihovega območja, imajo gotovo toliko čebelnih družin, da lahko trdimo, da je v Sloveniji vsaj 130.000 čebelnih družin.

Da bi bila naša statistika za leto 1974 čim popolnejša, čebelarska društva in družine ponovno prosimo, da izpolnijo sezname članov za leto 1974 po vseh pokazateljih.

KAM IN KAKO POSTAVITI ČEBELNJAK

FRANCE GUNA

Pravo bivališče, ki ga čebelja družina res nujno potrebuje, je pravzaprav le panj ali ulj. V njem si zgradi satovje, v katerem goji svoj zarod ter zbira med in cvetni prah ali obnožino. Panj naj bi jim bil topel dom in varno zavetje pred vsemi vremenskimi nevšečnostmi, obenem pa tudi obrambni zid proti zunanjim sovražnikom. Tako bivališče si včasih poišče čebelji roj kar sam v drevesnem duplu ali v skalni votlini, navadno pa jim ga pripravi človek v bližini svojega doma.

Drugega ali drugačnega bivališča čebelja družina ne potrebuje nujno. Zato vidimo, da marsikje stoje čebelji panji kar na prostem, popolnoma ločeni drug od drugega, razmeščeni po vrtu, sadovnjaku ali travniku. Če jih je mnogo, so kakor pravljicična vasica. Tako je bilo npr. v nekdanji Rusiji: vsak panj je imel svojo strešico, vsak panj je bila hišica zase.

Pri nas Slovencih je to čisto drugače. Mi imamo panje v čebelnjakih ali uljnjakih. To je naša več stoletij stara tradicija, ki se ji ne bomo nikoli odrekli, ker ima res mnogotere dobre strani. Posebno tehtne prednosti uljnjaka pa so:

1. Na razmeroma majhnem prostoru imaš lahko veliko število čebelnih družin.

2. Ker se naši panji zlagajo tesno drug ob drugega, se pozimi odlično grejejo med sabo.

3. Potrebna dela lahko opravljaš ob vsakem vremenu, ker si pod streho.

4. Pri opravljenih v brezpašni dobi je mnogo manj nevarnosti za ropanje.

5. Zunanji obodi panjev so tako dobro zaščiteni pred dežjem in drugimi kvarnimi klimatičnimi vplivi, da vzdržijo enkrat dalj časa kot pa panji na prostem itd. Poleg teh materialnih koristi pa naj poudarimo še dragoceno

moralno vrednoto: za slovenskega čebelarja je uljnjak njegov najljubši kotiček, ki mu ga ne odtehta noben še tako komforten vikend.

Nikakor pa ni vseeno, kje in kako naj bo postavljen uljnjak. Na to nas je opozoril že Anton Janša, o tem pa nam govori tudi vsak čebelarški priročnik kar takoj v svojih uvodnih poglavjih.

Idealno bi bilo, če bi stal uljnjak na kraju, kjer bi imele čebele skozi vse leto čim izdatnejšo pašo, da bi se kar vrstilo od zgodnje pomladi do pozne jeseni: spomladansko resje, sadno drevje, travniki, akacija, smreka, lipa, kostanj, jelka, otava, ajda in še jesensko resje. A tak kraj bi bilo težko najti, zato podjetnejši čebelarji prevažajo svoje čebele iz paše v pašo.

Kdor je s srcem zelo navezan na svoje čebele oziroma na njihovo družbo, jih bo skušal imeti pač v neposredni bližini svojega doma ali stanovanja. Možnost za to se najde celo v mestu. Ličen uljnjak — če je še tako majhen — je lahko prijazen okrasek vsakega vrta ali parka. Vendar smo na splošno mnenja, da je za čebele vsekakor dosti bolje v kmetijskih predelih kot pa v industrijskih centrih, kjer je ozračje daleč na okrog zaprašeno, zadimljeno ali prenasičeno s strupenimi plini. To moramo na vsak način upoštevati, ko izbiramo prostor za uljnjak. Okolje, ki ni za človeka, tudi čebelam ne bo ustrezalo.

Ni dobro, če je uljnjak tik ob veliki reki, ob ribniku, jezeru ali ob morju, kjer ob vetrovnem vremenu mnogo čebel potone. Neprimerno je tudi ob železnici, kjer razbijanje železniških koles moti čebele posebno v njihovem zimskem spanju. Podobno je ob cestah, kjer poleti tudi čebele nadlegujejo ali ogrožajo potnike, konje in živino.

Zavetna, sončna in topla dolinica jim prija veliko bolj kot kako izpostavljeno in vetrovno hribovsko pobočje. V tem primeru namreč čebele prazne z lahkoto odletavajo v višine, obložene in težke pa se vračajo navzdol v svoje panje.

Z elektrifikacijo naših vasi pa je nastopila za čebelarjenje nova, zelo resna ovira, pred katero moramo na tem mestu nujno posvariti, zlasti zato, ker nanjo doslej še ni opozorila nobena čebelarska revija. Pročelje uljnjaka namreč ne sme biti obrnjeno proti nobeni bližnji električni razsvetljavi. Medtem ko najmočnejši lunin svit ponoči čebel niti malo ne moti, jih električne luči v toplih večerih in poletnih nočeh zapeljujejo, da množično izletavajo iz panjev. Kakor mušice in večje obletavajo močne žarnice, dokler v nočnem hladu ne popadajo onemogle na tla. Do posebno občutnih izgub pride, če se prižgo luči ravno v času, ko se čebele ob večernem krmljenju začno prašiti.

Čebelnjak, bodisi velik ali majhen bodisi lesen ali zidan, naj ima za svojo konstrukcijo in težo dovolj solidne temelje. Marsikak uljnjak se je nagnil ali razmajal, ker se mu je ta ali oni vogel posedel. Da ni izpostavljen vlagi, naj bo dvignjen od tal vsaj 30 do 50 cm. To je potrebno tudi zaradi mrčesa in golazni, ki rada sili k čebelam. Jež, kot ponočni gost, nas ne moti, a zgodilo se je že, da je zalezla kača ne le v uljnjak, temveč celo v panj. Zelo priporočljiva je torej čim tesnejša izolacija te ali one vrste. Če je uljnjak lesen, mu z izolacijo obenem zaščitimo spodnje tramovje pred trohnenjem. K tej zaščiti izdatno pripomore dobra streha z dovolj širokimi napušči. Napušča nad pročeljem pa naj bi bilo vsaj 75 cm, da ob nalivih dež ne pere čebel, ki sede na panjskih bradah.

Če je le mogoče, naj bo uljnjak obrnjen proti jugovzhodu ali, kot pravimo, proti enajsti uri. To je za čebelji izlet najugodnejša smer. V pomladanskih

dneh čebele potrebujejo mnogo sonca, a tudi poleti je važno, da jih sonce kmalu prebudi. Vse druge smeri so slabše, ker ob hladnem vremenu v senci mnogo čebel otrpne.

Velikost uljnjaka si čebelar določi po lastnem preudarku. V štiri metre dolg uljnjak gre 27 žnideršičev, če jih zložimo v tri vrste. To pa je za povprečno čebelarstvo že kar dosti. Ni namreč dobro, če je preveč čebel na enem kraju, ker se sicer donos medu občutno zmanjša. To se pokaže posebno ob slabših letinah.

Važnejša od velikosti je »prostorost« uljnjaka. Tu mislimo na prostor, ki je zadaj za panji. Ta nam je nebhodno potreben za manipuliranje s panji in za najrazličnejša čebelarska opravila. Ta prostor ni nikoli prevelik, zato naj bi bil uljnjak — ne glede na dolžino — v tlorisu najmanj 2 m širok.

Stari kranjski uljnjaki so bili brez oken. Edino svetlobo je dobil čebelar kar pri odprtih vratih. Danes potrebujemo in zahtevamo čim večjo osvetlitev. Če so v eni stranski steni vrata, naj bi bilo v nasprotni stranski steni okno, toda tako veliko, kolikor največ dopušča stena. Pri daljših uljnjakih dajemo po več oken v hrbtno steno. Sicer pa morajo biti vse stene s pročeljem vred izdelane tako, da ne more nobena čebela iz zunanje strani v uljnjak.

Naši očetje so imeli lesene uljnjake. Ogrodje iz tramoja je bilo obito z deskami. Danes bi bil zidan uljnjak najbrž cenejši. Prepiha bi bilo še manj, četudi bi gradili čim tanjše stene, ker sprednjo — najtoplejšo steno tvorijo itak panji, tesno zloženi drug ob drugem. Razume se, da morajo biti v vsakem primeru panji naloženi na dveh močnih legah ali tramih, med katerima je nasut kak topel in suh izolacijski material, da spodnja vrsta panjev ne trpi pozimi prehudega mraza.

V novejšem času pa so prišle v modo spet »brunarice«, kar je gotovo razveseljivo, saj nas živo spominjajo na

idilično življenje naših pradedov. Nekaj takih uljnjakov že imamo. Prav ljubki so na pogled in lastniki so upravičeno ponosni nanje.

Ker je zima čas načrtovanja tako za

kmeta kakor za čebelarja, ne bo napak, če nekoliko pomislimo na to, kako bomo obnovili ali gradili naše uljnjake, da bodo slovenski čebeloreji v povzdigu, nam samim pa v veselje!

EUODIA — MEDEČE DREVO NA MADŽARSKEM

DIPL. INŽ. G. VARGA, Sopron, Madžarska NR

Socialistična preobrazba madžarskega poljedelstva z obdelovanjem velikih površin je povzročila, da je izpadel del čebelje paše, npr. na obmejkih. Po letu 1945 je znašala površina naših gozdov le 12 % površin, robinija sama pa je v tem deležu zastopana z 20 %.

Robinija je znana kot ena najboljših čebeljih paš in cvete na Madžarskem proti koncu maja in začetku junija, torej v dobi, ko je povsod vse polno cvetja. Zato je razumljivo zanimanje čebelarjev za rastline, ki bi utegnile nuditi pašo zaradi poznega cvetenja v zelo toplih poletjih našega kontinentalnega podnebja. Čebelarji so »odkriili« v botaničnih vrtovih in arboretih nekaj primerkov euodie, ki se imenuje tudi medeno drevo. Kako pa je prišlo do tega, da so se pojavile v razmeroma kratkem času večje količine rastlin euodie, si lahko razlagamo le zaradi posebnih razmer v naši deželi. Da bomo te razmere tudi razumeli, moram poseči nekoliko v preteklost.

Po prvi svetovni vojni so zaradi novih deželnih meja odpadli gozdnati predeli Karpotov na Čehoslovaško in Romunijo. Da bi pri nas premostili naenkrat nastalo pomanjkanje lesa, smo začeli z intenzivnim gozdoznavanjem. V ta namen je bila leta 1922 ustvarjena gmotna podlaga za »brezplačno pogodovalno akcijo«. Vsak državljan, v prvi vrsti pa kmetovalci, so lahko prejimali brezplačno iz državnih drevesnic drevesca, da so se lahko udeležili pogodovalne akcije.

Po drugi svetovni vojni je ta akcija dobila nov vzgon, posebno do sredine šestdesetih let. Državne drevesnice so vzgajale letno na stotisoče drevesc in jih razdeljevale interesentom. Sedaj pa niso bili le kmetovalci, ampak že nove poljedelske pridelovalne zadrage, ki so na veliko zasažale. Tej akciji se zahvalimo, da se je euodia v kratkem času tako razširila.

Čebelarji so znali pri gozdarskem poskusnem zavodu in pri vodstvu gozdarskega

gospodarstva prikazati prednosti in koristi euodie. Čebelarji so tudi, v začetku sicer v malih količinah, dobavljali gozdarskim podjetjem euodino seme. Odtlej pa je bila naloga gozdarjev in gozdarskih drevesnic, da so preizkušali sejanje, da bi vzgojili čimveč drevesc.

Pri naših razmerah cvete euodia že v četrtem letu in obrodi tudi seme. Zato je bilo tudi možno, da smo v teku nekaj let količino semena tako zelo pomnožili. Slednjič gre tudi čebelarjem velika zasluga, ker so intenzivno zbirali tudi najmanjše količine semena. Nekako v sredini šestdesetih leti smo dosegli že okroglo 50 kg semena in ga razdelili drevesnicam. To je razmeroma velika količina, če pomislimo, da gre na kg 173 do 176 tisoč semenskih zrn. Liter semena tehta 44 do 47 dkg in vsebuje 79.000 do 83.000 semenskih zrn. En tisoč zrn tehta v povprečju 5,7 g. Ako računamo le s 50 % kalitvijo (v resnici je odstotek mnogo višji!) pridobimo iz 1 kg semena približno 80.000 rastlin. Iz 50 kg semena utegnemo letno dobiti do pol milijona drevesc za čebeljo pašo.

Zaradi nevarnosti zapoznele slane, opravljamo setev šele v začetku maja. Vrtno gredo skrbno pripravimo, da je zemlja rahla in polna hranil. Pred setvijo seme namakamo 8 do 12 ur, najboljša je deževnica. Brazda za setev naj bo čim širša, vsaj 5—6 cm široka. Potegnemo jo z vzboklo letvijo nekako centimeter globoko v zemljo. Na meter dolžine naj ne pride več kot 100 do 120 semen, ker dosegamo najboljše uspehe, če na meter ne stoji več kot 50 sadik. To je najvišje število. Pri tej setveni gostoti utegnemo pod ugodnimi pogoji v prvi rastni dobi postati 40—50 cm visoke sadike, ki so dobro ukoreninjene in so že godne za presaditev.

Príporočljivo je, da mlade rastlinice pikiramo, da dosežemo proti koncu drugega leta 60 cm visoke sadike. Enoletne rastline so zelo občutljive za zgodnje slane, zato



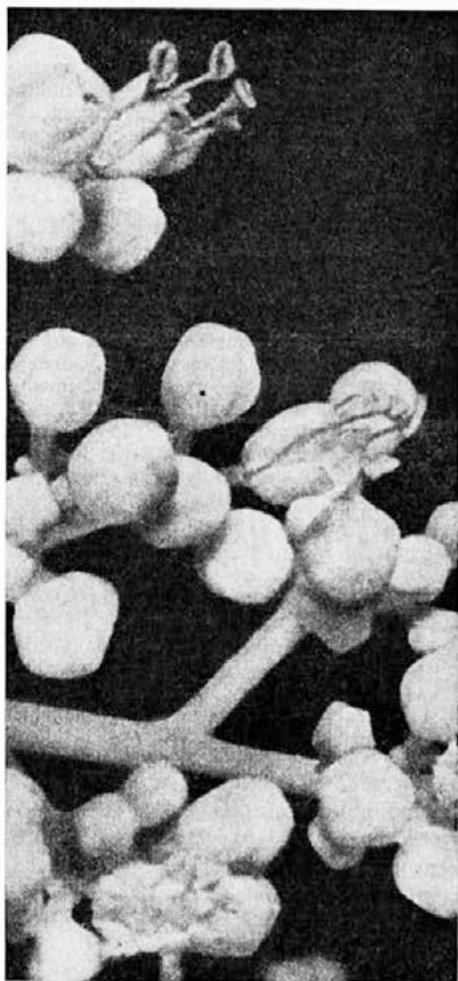
Podoba cvetoče vejice euodie hupehensis

jih moramo skrbno zavarovati. Rastna doba je v izvorni domovini euodie mnogo daljša kot pri nas in v NDR, kjer so poletja krajša in hladnejša. Manjša količina toplote in svetlobe predvidoma ne dovoljuje, da bi enoletni les dovolj dozorel. Morda bi bilo vredno vzgajati prvo leto mladike pod ponjavo iz umetne snovi. Dvoletne sadike so zelo primerne za presajanje. Gojitev večletnih sadik pa ni priporočljiva, ker euodia zelo naglo raste, kar se pozna tudi pri korenincah. Pri presajanju starejših drevesc pa se koreninice močno poškodujejo. Te poškodbe pa na medena drevesa zelo neugodno vplivajo in se mnogo sadik uniči. Zato priporočamo, da drevesca presajamo že v prvem letu, najkasneje pa v drugem letu.

Euodia je drevo, ki potrebuje veliko svetlobe, se pravi, da ne prenaša sence in se v njej slabo razvija. Z gledišča čebelne paše moramo drevesa posamič saditi, kajti drevo bo razvilo široko krošnjo z obilnim cvetjem le, če bo prejelo dovolj svetlobe.

Euodia zahteva dobro zemljo. Najboljšo rast prikazujejo drevesa, ki stoje v rahli zemlji z zelo mnogimi redilnimi snovmi. Kot vsa naglo rastoča drevesa potrebuje tudi medeno drevo mnogo hranilnih snovi. Visoke talne vode ne prenaša, poplava pa ga takoj uniči. Ker pri saditvi euodie bolj upoštevamo pašno vrednost drevesa kot pa kakovost lesa, jo lahko sadimo tudi v revnejšo zemljo. V takih pogojih drevesa ne bodo tako naglo rastla in tudi ne bodo postala tako visoka ter bodo preje shirala. Pa tudi v takih okoliščinah cvete že od četrtega leta dalje.

(Konec prihodnjič)



Ravnokar odprt cvet nudi bogato zalogo peloda

ODGOVARJAMO NA VPRAŠANJE

Vprašuje: Ivan Tomc, Sadinja vas 17 — 61261 DOBRUNJE.

»Odstranjamo protislovja« je naslov prispevka I. Zunka v Slovenskem čebelarju št. 11. V zadnjem odstavku piše naslednje: »Dokler nas bodo posamezni čebelarski strokovnjaki učili vsak po svoje, bomo vsi, ki poslušamo te nasprotujoče si nauke, talvali v temi.«

V zvezi s tem bom načel drugo vprašanje. Pišejo in poudarjajo o pomembnosti zaleganja od pomladi do jeseni. Čebelarjev, ki ne moremo prevažati, nas je veliko. Med njimi nas je največ takih, ki imamo ravno toliko paše čez vse leto, da nam matice dobro zalegajo, za točenje pa ni medu. Tako ostajamo ob močnih družinah s praznimi čebri, zimsko zalogo pa moramo dati čebelam iz svojega žepa.

Opisal bom svoje čebelarjenje zadnjih 10 let. Vsako jesen dam čebelam ustrezno zalogo. Čebele lepo prezimijo. Kljub močnemu pomladnemu cvetenju porabijo vso zalogo do cvetenja sadnega drevja. Takrat imajo polno zalege, medu pa nič. Zato moram krmiliti. Zatem je na sadnem drevju, travnikih, kostonju in drugih medonosnih biljkah ravno toliko paše, da matice močno zalegajo, medu pa ni. Tudi v jeseni imam veliko zalege brez medu! Spet jim moram dati zimsko zalogo in to se mi dogaja vsako leto že nad 10 let!

Preden neham čebelariti, se obračam do vas, da mi svetujete, kako naj čebelarim, da bi čebele nabrale vsaj zimsko zalogo. Razmišljal sem celo, da bi začel čebelariti kot Janša, da bi čebele dobile za zimo!

Prosim vas, svetujte mi!

Odgovarja: Lojze Kštelic, član uredniškega odbora.

Vaše pismo bi lahko razumel kot očitek, češ pogledjte, že pred več kot dvema stoletjema je Janša lahko učil, kako čebelariti brez sladkorja, brez krmljenja in drugih čebelarskih nevšečnosti, vi pa zahajate le v protislovja, poleg katerih ostali čebelarji tavajo v temi!

Po drugi strani pa izzveni vaše vprašanje v resno zaskrbljenost, češ kaj bo z nami čebelarji in kaj bo z lepimi če-

belnjački po naših vrtovih, če nam vi pospeševalci ne boste pokazali poti, po kateri bi se dalo čebelariti z vsaj malo upanja na minimalen uspeh...?!

Menim, da se s takimi in podobnimi vprašanji in mislimi ubada veliko, če ne celo večina naših čebelarjev, zato bom poskušal odgovoriti na oba vaša vprašanja. Pri tem vas ne bi hotel tešiti z dejstvom, da mora biti vsakemu pravovernemu čebelarju-amaterju čebelarjenje v razvedrilo, za počitek in pomirjenje po napornem delu in da so lonci medu pri takem čebelarjenju lahko šele drugotnega pomena; kajti, kakor stane lovca veliko več uplenjen zajec, ali ribiča ulovljena riba, kot bi zanjju odštela na trgu, tako naj bi moral tudi čebelar-amater računati s tem, da ga bo lonec pridelanega medu stal več kot pa, denimo, pri Medexu.

Najprej bi vam rad svetoval, da opustite misel na čebelarjenje po Janševem načinu. V njegovih časih so naši čebelarji čebelarili v še neoskrunjeni naravi. Bogata in redna ajdova paša jim je zagotavljala zimsko zalogo in izredno uspešen pomladni razvoj. Rojev in medu je bilo toliko, da čebelarstvu ni mogla do živega niti strahotna, vsakoletna morija čebel v delavnicah svečarjev in medičarjev. To so bili zlati časi naših čebelarjev!

A danes?

Kar zamišljam si vaše Dobrunje z bližnjo in daljno okolico, kako se duši v zastrupljenem in zaprašenem ozračju, ki se vali od moščanskih tovarn proti zelenim gričkom, ki obdajajo vaš kraj. Predstavljam si tudi vaša, nekoč neomadeževana rodovitna polja, ki so danes že vsa prepojena z najrazličnejšimi škropivi in podobnimi kemikalijami. Da ne govorim o škropljenju sadnega drevja in drugih nasadnih kultur! In kako



I. letnik

1974

številk 1

bilten

medex imp.-exp. d. e. kooperacija

SPREMNA BESEDA

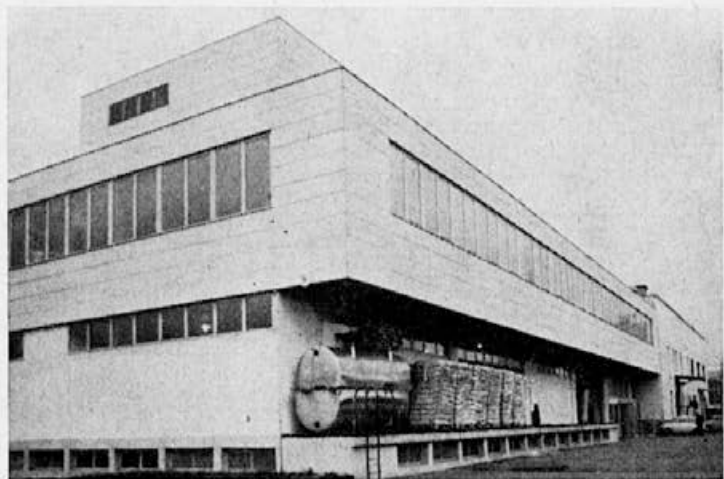
Na ustanovnem sestanku Sveta kooperantov pri podjetju MEDEX export—import, ki je bil 27. 11. 1973 v Ljubljani, je bil med drugim sprejet tudi predlog, da se prične z izdajanjem posebnega glasila Medex export—import — DE kooperacija. Glasilo naj bi izhajalo kot priloga Slovenskega čebelarja v obliki posebnega BILTENA. V njem bi podjetje posredovalo vsem slovenskim čebelarjem, zlasti pa še svojim kooperantom, svoje načrte in zanimanje glede dobav čebeljih pridelkov, pogoje odkupa in napotke glede kakovosti.

Hkrati bi preko BILTENA podjetje MEDEX export—import v okviru svoje delovne enote DE KOOPERACIJA izvajalo svojo propagandno-pospeševalno službo za pridelovanje tistih čebeljih pridelkov, za katere se najbolj zanima. Na ta način bi bili vsi slovenski čebelarji na najboljši in najneposrednejši način obveščeni o vseh aktualnih vprašanjih, ki zanimajo tako čebelarje, kakor tudi samo podjetje.

Kot vidite, je bil navedeni predlog realiziran na podlagi dogovora med MEDEX export—import, uredniškim odborom Slovenskega čebelarja in Zvezo čebelarjskih društev za Slovenijo. Tako bo izhajal BILTEN kot posebna priloga Slovenskega čebelarja na štirih straneh v vsaki številki.

Vsebina BILTENA bo prilagojena željam in potrebam MEDEX export—import, prav radi pa bomo prisluhnili tudi željam in potrebam vseh čebe-

Skladiščni, pripravljalni in predelovalni prostori Medexa na Linhartovi cesti v Ljubljani



larjev, posebej še kooperantov. Zato naprošamo vse bralce BILTENA, da naj s svojimi predlogi, sugestijami in konkretnimi vprašanji, na katere bomo prav radi odgovarjali, popestrijo njegovo vsebino.

V letu 1974 želimo vsem slovenskim čebelarjem, posebno pa še vsem medexovim kooperantom, kar največ uspeha pri njihovem čebelarjenju, kakor tudi pri sodelovanju z delovno organizacijo MEDEX.

Se prav posebej pa si zaželimo uspeha pri skupnem sodelovanju v našem novem glasilu BILTENU MEDEX!

Uredništvo BILTEN-a

PRIPRAVIMO SE NA PRIDELOVANJE PROPOLISA

ANA MARIJA SEDEJ, DIPL. INŽ.

KAJ JE PROPOLIS

Propolis ali zadelavina je čebelji pridelek, katerega dobijo čebele na različnih drevesih. S tem smolnatim lepilom zatesnjujejo svoje ulje ali panje proti vlagi, prepihu in mikroorganizmom. Snov odlagajo med krilne deske in sploh tam, kjer čebele čutijo potrebo po izolaciji, npr. na vhodno oziroma izhodno odprtino in med okvirčke na zapornih mrežah.

Zamazna smola je temno rumene, rjavkaste do rdečkaste barve in ima slahek vonj, ki je specifičen in se razlikuje od vonja medu in voska. Propolis vsebuje eterična olja, rastlinske izvlečke, balzam, cvetni prah in vosek. Raztaplja se v špiritu in maščobah, ne pa v vodi. Ekstrakcija propolisa dobro poteka v rastlinskih in živalskih maščobah pri 80—100 °C, slabše v vazelinu in mleku.

Propolis je biološki proizvod, ki je zelo pomemben za gospodarstvo in medicino. Deluje uničujoče na povzročitelje tuberkuloze, difterije, angine, šena in krepi organizem proti infekcijskim boleznim. Pri obolenju notranjih organov (tuberkuloza, vnetjih pljuč) se priporoča propolisovo maslo, pri zunanji obolenjih (opeklina, rane) pa propolisovo mazilo. Pri vnetju mandljev in vnetju ustne votline se uporablja propolisova mast s tekočo vazelinom.

UPORABA V MEDICINI

V največji bolnišnici v Kopenhagenu se bavijo profesorji, zdravniki in biokemiki z medicinskim pomenom propolisa. Neizpodbitno je, da je propolis čisti antibiotik, ki je neškodljiv za človeški organizem. V nasprotju z vsemi drugimi kemično izdelanimi preparati ni nihče imun proti propolisu, ker je to čisti naravni izdelek. V Nemčiji ga predelujejo v štiri različne kakovosti:

1. Groba kvaliteta v glavnem proti infekcijam na področju glave, namenjena za zdravljenje gnojenja v čelni votlini.

2. Srednje groba kvaliteta proti infekcijam na področju dihalnih organov.

3. Fina kakovost proti infekcijam želodca in črevesja ter proti infekcijam ledvic, mehurja in jeter.

Te tri oblike propolisa se počveči in nato pogoltno.

4. Predelava v paličice, ki se uporabljajo v glavnem pri paradentozii.

Paličice se pritisne preko noči na dlesni in v času 8 do 10 dni dosežemo popolno ozdravljenje. Za paličice uporabljajo v Nemčiji samo propolis iz žleba odletne odprtine.

PRIDELOVANJE PROPOLISA

Za očeta odkritja propolisa velja Karl Luund Aaquard iz Danske. Med pridobitelji propolisa so že čebelarji Danske, Francije, Anglije, Avstrije, Madžarske, Romunije, Španije, držav Beneluxa in Nemčije. V navedenih državah se krog čebelarjev, ki pripravljajo propolis stalno večja. Zvezna republika Nemčija ima okrog 600 čebelarjev, ki so doslej nabrali že 900 kg zamazne smole in pričakujejo porast do konca 1973. preko ene tone. Na Danskem prideluje propolis 90 % čebelarjev že dve leti. V letu 1971 so ti čebelarji zbrali ca. 3,5 tone. Tudi v Nemčiji pričakujejo v prihodnjih letih vsaj trikratno povečanje. Za dober, čist propolis prve kvalitete dobi čebelar v Nemčiji, ki ima približno 20 čebeljih družin, dodatni postranski dohodek 150 do 200 DM. Propolis najprej preiščejo glede na čistost in kvaliteto, pri čemer je zlasti važna čistost.

Vsekakor ima propolis velik gospodarski in medicinski pomen, zato naj se tudi mi

pravočasno pripravimo na pridobivanje propolisa, saj bo to zagotovo pomemben skok v razvoju našega čebelarstva. Poudariti pa moramo, da je pri proizvodnji glavni podarek na čistosti in kvaliteti.

NAVODILO ZA PRIDOBIVANJE IN ČIŠČENJE

Propolis, ki ga čebele odlagajo med krilne deske, vzletne in odletne deske ter na zunanjih robgvih mreže najbolje odstranjujemo s topo lopatico ali topim nožem, ker ostri robovi povzročajo mnoga onečiščenja in je tako sortirno delo povečano. Paziti je treba, da v zamazno smolo ne pride pesek, ker postane tako neuporabna. Vosek, mrtve čebele, ličinke moljev, ostanke jeklene žice, leseni delci, deli papirja, klobučevine itd. je treba odstraniti. Važno je tudi, da propolis nikdar ne čistimo kemično ali z ogrevanjem, ker postane tako za nadaljne potrebe neuporaben in brez vrednosti.

Laboratorijsko delo je bistveno olajšano, če je zamazna smola prosta in suha. Zato se zamazno smolo ne sme oblikovati v krogle ali grude. Ne hranimo je v čebelnjaku, ampak na hladnem, suhem in temnem prostoru. Danski čebelarji so povečali proizvodnjo propolisa tako, da so povečali razdaljo med okvirčki na največ 2 mm. Po izkušnjah nemških in danskih čebelarjev glavno čiščenje panjev in okvirčkov ne poteka

v poletnih mesecih. Zamazno smolo je mogoče najenostavneje odstranjevati ob hladnem vremenu. Pri zmrzali se zamazna smola sploh ne lepi, ampak se lepo lušči od lesa. Če bi spravljali zamazno smolo že med poletjem, jo je najbolje oddajati šele oktobra ali novembra, da dozori in se izsuši. Za skladiščenje zamazne smole niso primerne vrečke ali kozarci, temveč se suši razprostrta v hladnem prostoru, ki mora biti temen in suh. Preprečevati moramo tudi skepljenje propolisa. Tako pripravljena zamazna smola ohrani zdravilni učinek več let. Aaquard je ugotovil, da ne obdrži kvaliteto le novi propolis temveč tudi stari in ga je mogoče brez nadaljnega uporabljalati. Propolis je lahko star deset let in več.

Glede na velik pomen propolisa v svetu, tako s stališča gospodarske in medicinske vrednosti, se lahko tudi mi začnemo pripravljati na pridobivanje tega čebeljega pridelka, ki bo pomenil ne samo nov stranski zaslužek čebelarjev, pač pa lahko tudi pomemben razvoj v našem čebelarstvu. Ker bo to zelo občutljiv proizvod glede čistosti in kvalitete, bo zato potrebna še posebna pozornost, saj je kvaliteta zelo različna in glede na to tudi cene. Predvsem je važna čistost propolisa, to pomeni, da je v zamazni smoli čim manj tujih teles.

NA OBISKU PRI MEDEXOVIH KOOPERANTIH

Komaj dobrega pol leta je preteklo od časa, ko je v 3. številki Slovenskega čebelarja podjetje MEDEX pozvalo k tesnejšemu sodelovanju »vsakega sodelavca-kooperanta, ki je pripravljen povečati svojo proizvodnjo in s tem pristopiti k večji, organizirani proizvodnji...« in že lahko zabeležimo prve, izredno vzpodbudne rezultate.

Gospodarski učinek tega sodelovanja bi lahko strnili v sicer skop, vendar zelo zgovoren statistični prikaz: pridelek cvetnega prahu in matičnega mlečka se je v letošnjem letu povečal za več kot 100 %. Tudi odkup medu se je kljub relativno slabi letini povzpел na zavidljivo višino. To moramo vsekakor pripisati dejstvu, da cene medu nasproti cenam sladkorja, ki je pravzaprav glavni čebelarski »repromaterial«, še nikdar niso bile tako ugodne, kot so bile letos. Za kilogram medu povprečne kvalitete smo dobili najmanj 4 kg čistega sladkorja za krmiljenje čebel. Tudi cena matič-

nemu mlečku se je v letošnji pridelovalni sezoni dvignila za več kot četrtno...!

Bolj kot gospodarski učinki, se mi pa zdi pomemben način, kako se ustvarjajo kooperantski odnosi med samim podjetjem MEDEX po eni in čebelarji pridelovalci po drugi strani. Ti odnosi niso samo kosi papirja v obliki kooperantskih pogodb, tudi niso utesnjeni v kontaktiranje med komercialno službo podjetja in posameznim pridelovalcem-kooperantom, ampak so že prodrli v samo bistvo sodelovanja in delovanja tako podjetja, kot tudi čebelarjev. To je sodelovanje med samimi delavci-predelovalci v podjetju in čebelarji-pridelovalci na terenu. To pa je tudi že v skladu s koncepti medsebojnih odnosov in sodelovanja v naši samoupravni družbi!

Tako je podjetje MEDEX s posebnim dopisom povabilo vse čebelarje kooperante, naj se udeležijo svečanosti na Breznici skupaj z uslužbenci podjetja. Pri tem pod-



**Del izletnikov, pred
čebelnjakom, kjer
pridobivajo matični
mleček**

jetje krije pretežni del stroškov. Temu vabilu so se čebelarji kooperanti odzvali skoro polnoštevilo. Na ta način je postalo praznovanje čebelarjev dobrodošla priložnost za medsebojno spoznavanje in boljše sodelovanje med medexovimi uslužbenci in čebelarji.

Ostalo pa ni le pri tem prvem stiku. Tokrat so se izkazali kooperanti, pravzaprav skupina kooperantov iz Haloz, ki je povabila medexovce, naj si ogledajo njihove čebelnjake in njihova prizadevanja na licu mesta, tj. v Halozah. S pomočjo sindikalne podružnice Medexa, ki je preskrbela avtobusni prevoz, se je odpeljala večja skupina medexovih delavcev, zlasti tistih, ki delajo v obratih na Linhartovi cesti, v soboto, 6. X. 1973, na obisk k tem čebelarjem. Mnogi med njimi, čeprav delajo že več let v polnilnici medu ali na predelavi matičnega mlečka in cvetnega prahu, še niso imeli priložnosti, da bi se поблиže seznanili z izvorom njihovih surovin, tj. čebelarškim obratom v malo večjem obsegu.

Zato je bilo toliko večje zanimanje, ko smo si ogledovali vzorne čebelnjake — kar štiri po vrsti, v vsakem pa nad 60 AŽ panjev — ki so last kooperanta Pislaka. Vprašanja so kar deževala in tov. Pislak je nadvse prijazno odgovarjal nanje. Ne samo prijazno, tudi neoporečno strokovno in odprto. Videlo se je, da skrivnosti svojih uspehov ne misli prikrivati, kot se to prepogosto dogaja pri nekaterih čebelarških učiteljih, pa čeprav je hodil izpopolnjevati tehnologijo svojega pridelovanja na svoje stro-

ške celo v Avstrijo. Zato je nekako spontano izzvenela pripomba vodilnega medexovega uslužbenca, da bi bilo treba take čebelarje postaviti za katedro slovenskega izobraževanja na področju čebeloreje, pa bi bilo kmalu rešeno vprašanje sodobnega pridelovanja...

Po ogledu Pišlakovih čebelnjakov smo obiskali še brate Marohe, ki prav tako čebelarijo z več sto panji na območju Haloz. Ob soudeležbi kooperantov Trafele, Vidoviča, Božička in še nekaterih drugih, so nas nazadnje vsi skupaj izdatno pogostili, tako da se je končal obisk v izredno veselem razpoloženju šele v poznih večernih urah.

Ceprav je imel pravzaprav ves obisk obeležje medsebojnega zblizanja in spoznavanja, so se med udeleženci kar sama od sebe porajala vprašanja, ki zadevajo vse slovensko čebelarstvo. Ko smo se sprehodili po skriti dolini, ki se zajeda globoko v osrčje nerazvitih Haloz in ko smo se ustavljali pri Pišlakovih čebelnjakih, ki so bili razporejeni po njej na vsak poldrug kilometer, se nam je vsem vsiljevalo vprašanje, koliko je še takih dolin po naši lepi domovini, v katere bi lahko postavili take čebelnjake! Koliko je še dolin in koliko Pišlaku podobnih čebelarških strokovnjakov bi lahko napotili vanje, da bi s pomočjo svojih čebelic bogatili sebe in družbo s tonami medu, cvetnega prahu in matičnega mlečka! Mar ne bi vse to lahko dosegli s primerno pospeševalno politiko?

naj biljke v stalni borbi s to navlako civilizacije za svojo prvobitno kakovost potem še zamedijo? Kako naj nudijo čebelam take količine sladkega nektarja, kot so to zmogle v starih Janševih časih?

Žal, vse kaže, da ni več poti v zlate Janševe čase, ko so čebelarji pred svojimi uljniki s čedro v ustih opazovali svoje ljubljenske, kako jim polnijo medišča in kako se pripravljajo na roj! Spoprijeti se bo treba s stvarnostjo, ki nas obdaja in s katero moramo računati. Takih krajev, kot je vaš, je v naši domovini vsak dan več. Tovarne rastejo kot gobe po dežju tudi v najbolj zakotnih krajih. Kmetje se oprijemljejo vsakovrstnih škropiv za uničevanje plevela in drugih škodljivcev. To je zahteva moderne agrotehnike!

In da je vse na kupu: z ljudmi se v take kraje selijo tudi čebele in čebelnjaki, kjer je prenaseljenost z njimi očitna, medtem ko ostajajo kraji, kjer je narava še kolikor toliko nedotaknjena in kjer bi bilo čebelarjenje rentabilno brez večjega truda, nenaseljeni s čebelami. Največkrat v takih krajih gospodari tudi medved, tako da je še prevoz vanje tvegan!

V takih okoliščinah je seveda težko svetovati, kako čebelariti, da bi pridelali kak lonec medu. Pridetek medu bi vam lahko zagotovil z najmanj 75 odstotki verjetnosti le v primeru, če bi se odločili vsaj za en prevoz vsako leto. Ker pa — kot pravite — ne morete prevažati — in takih čebelarjev je zelo

veliko — vam preostane le ena pot, da pridete do kakšnega dinarja pri svojih čebelah, to pa je pridelovanje matičnega mlečka ali cvetnega prahu.

Za pridelovanje mlečka se najbrž ne boste odločili, zato tokrat le nekaj besed o pridelovanju cvetnega prahu.

Cvetni prah odvezamemo čebelam v glavnem dvakrat: prvič po cvetenju sadnega (jablane, hruške, slive itd.) in abrankastega (gaber, hrast ipd.) drevja. To je nekako v prvi polovici maja, ko imajo družine 6 do 8 satov zalege, na vsaki strani zalege pa ponavadi sat, nabit z obnožino. Drugič odvezamemo čebelam cvetni prah po kostanjevi paši, ko najdemo z obnožino zanešene sate skoro pri vseh družinah. Največ pa pri družinah, ki so bile med cvetenjem kostanja brez ali z malo zalege (izrojencih, prelegancih ipd.).

Na ta način dobimo od vsake družine 4 do 6 satov lepe obnožine. To je ravno toliko satov, kolikor jih moramo vsako leto obnoviti, zato vam jih ne bo žal. Vsebovali bodo okrog 1 kg (raje več kot manj) cvetnega prahu, katerega izkopljemo in prodamo Medexu. Zanj bomo dobili toliko, da bo dovolj za nakup sladkorja za zimsko zalogo, za stroške izkopavanja in še za kak kg medu, katerega bomo lahko podarili prijatelju, ali pa ga sami porabili.

Če boste tako ravnali, boste postali uspešen čebelar tudi v vašem kraju brez prevažanja in vaše čebelarjenje ne bo več tako brezupno kot zadnjih 10 let...

OBVESTILO

Tečaj za mikroskopiranje bo 1. in 2. februarja 1974 na Biološkem inštitutu Medicinske fakultete v Ljubljani, Lipičeva 2/I, z začetkom ob 8.30 uri. Glej navodila na strani 351 Slovenskega čebelarja, št. 12/73.

Čebelarske družine obveščamo, da smo poslali sezname članstva (tiskovine) in okrožnico z anketnimi polami prek čebelarskega društva.

SVET ČEBELARSKIH DRUŠTEV PRIMORSKE, NJEGOVA STALIŠČA DO PROBLEMOV S KATERIMI SE SREČUJE

JOZE VALENCIČ

Dne 18. marca 1973 je bil v Šemptru pri Gorici sestanek zastopnikov čebelarških društev Primorske, na katerem je bil ustanovljen svet teh društev. Svet ni pravna oseba, marveč le posvetovalni organ. Administrativne zadeve za svet opravlja tajništvo čebelarskega društva Gorica. Seje sveta vodi predsednik tistega društva, na katerem sedežu je sklican posvet.

Svet je na navedenem sestanku sprejel okvirni program dela in to:

1. Dosledno zatirati čebelje bolezni s poudarkom, da je treba v sedanjih pogojih čebelarjenja čebelne bolezni tudi preventivno zatirati; čebelarjem, oziroma njihovim čebelam, ki se nahajajo v odročnih krajih, zlasti tam, kjer se zaradi paše odvija večji promet s čebelami, posvetiti večjo pozornost ne glede na to ali so člani društva ali ne.

2. Proučiti koristnost formiranja posebnih skladov v okviru društev, oziroma delati na tem, da so čebelarska društva vključena v občinske sklade za pospeševanje kmetijstva, da postane po en član čebelarskega društva tudi član upravnega odbora sklada za pospeševanje kmetijstva.

3. Proučevati vsestranske možnosti koriščenja pasič, si na pasičih pomagati, se medsebojno obveščati, zavzemati se za stimuliranje pri opravljanju sadnega drevja v večjih nasadih, čebelarje zavestno disciplinirati.

4. Delati na tem, da se izda zakon o čebelarstvu, da se čebelarjem priznajo določene olajšave za tovorna vozila, ki služijo izključno za prevoz čebel na pašo (plačilo takse in zavarovalnine v dvanajstih).

5. Iskati možnosti, da bi se čebelarji oskrbovali s sladkorjem po nižjih cenah, da se s čebelarskimi potrebščinami oskrbujejo na več mestih oziroma krajih.

Drugi sestanek sveta je bil 13. maja v Kopru. Na tem sestanku je bil dan poudarek zatiranju čebeljih bolezni in mikroskopskem pregledu čebel. Ugotovljeno je bilo, da se je pojavila pršica na Goriškem v petih različnih krajih, tako da je domala zajela vse območje društva, da je bilo mikroskopsko pregledanih približno 80 % čebelarstev in, da so se mikroskopski pregledi preveč zavlekli, zaradi velikega števila vzorcev tudi iz drugih društev, ki jih je pregledal kmetijski zavod Gorica.

Dalje je bilo ugotovljeno, da so po posameznih društvih dajali v pregled čebele

le prevažalci, ki so nameravali na pasišča v druge kraje. Na osnovi razprave je bil sprejet naslednji

sklep:

1. Veterinarski upravi v Ljubljani se preko Zveze čebelarških društev Slovenije predlaga, da dopolni odredbo o preventivnih ukrepih proti določenim živalskim kužnim boleznim tako, da se 15. členu doda še naslednje besedilo: »Na pršičavost naj bodo pregledane vse čebelne družine, ne glede na to, če se na pašo prevažajo ali ne. Mrtvice v čebelnjaku naj pobirajo veterinarji ali od njih pooblašteni čebelarski izvedenci«.

Zakaj je svet prišel do tega zaključka?

Pri izvajanju zadevne odredbe so se v letošnji praksi dogajale nekatere nepravilnosti, ki so zmanjševale učinkovitost odredbe.

1. Mrtvice v čebelnjakih bi morali praviloma pobirati veterinarji ali od njih pooblašteni čebelarski izvedenci. Bili so primeri, ko so nekateri čebelarji namesto mrtvic dajali v pregled žive čebele in na videz zdrave ali pa take, ki so bile popolnoma suhe in se na njih ni dalo ničesar več ugotoviti. Predpostavljamo, da so to delali zato, da se v njihovih čebelnjakih ne bi odkrila pršica, da ne bi bili ovirani pri prevozu na druga pasišča, čeprav so morda po drugi strani dimili in preventivno zdravili.

2. Iz prakse vemo, da se vsako leto vozijo čebele na določena pasišča v določene kraje. Po navedeni odredbi morajo biti sedaj take čebele pregledane na pršico in biti morajo zdrave. Pa zopet predpostavimo, da so zdrave; toda s prevzom na druga pasišča bodo prišle v dotik z domačimi čebelami, ki niso bile pregledane zaradi tega, ker jih ne vozijo drugam, obstaja pa možnost, da so domače čebele bolne in da bodo okužile zdrave, pripeljane tjakaj. Prav gotovo je, da sedanja odredba učinkuje enostransko in rezultat zdravljenja je ničen. Od tod potreba po pregledu vseh čebel.

3. Kakšen učinek naj odredba doseže, ko predpisuje oziroma zavezuje lastnika čebel, da na lastne stroške zdravi za pršico bolne čebele s folbeksom, če to zdravilo čebelarjem ni dosegljivo, ker se pri nas ne izdeluje, iz uvoza pa ga ni moč dobiti?

Menimo, da je treba pri izdajanju predpisov, ki so sicer v redu in izdani zato, da

se zaščitijo širši družbeni interesi, ustvariti tudi objektivne pogoje. Treba je torej nekoga zadolžiti oziroma pooblastiti, da taka zdravila uvozi in da so čebelarjem na razpolago. To bi moral zakonodajalec predhodno zagotoviti, če naj odredba doseže svoj namen. Glede na to, da se ustvarjajo devize z izvozom čebeljih proizvodov, je uvoz zdravil upravičen.

Ugotovljeno je bilo tudi, da so čebelarji in njihove organizacije oziroma društva premalo aktivni, zlasti kadar gre za organiziranje in izpeljave akcij, ki naj bi preprečile zastrupitev čebel s strupenimi škropivi. Na Koprskem je bilo več primerov zastrupitev čebel, čebelarji pa v nobenem primeru niso napravili prijave kmetijskemu inšpektorju, da bi zadevo raziskal in ustrezno ukrepal.

Vse izgleda, da čebelarji ne marajo prijavljati sadjarjev in kmetijcev v kazenski postopek, niti ne marajo vlagati odškodninskih zahtevkov za povzročeno škodo, vendar tudi oškodovani ne marajo biti. Kako v tem primeru najti skupen jezik?

Primorski čebelarji so bili mnenja, da bi izdali letak, ki bi ponazarjal sadjarja s škropilnico na hrbtu, ki škropi cvetoče dre-

vo, pod tem pa mrtve čebele; čez cvetoče drevo naj bi bil napravljen križ, pod njim pa napis »ne škropi v cvet«. Tak letak naj bi imel trajno vrednost. Natisnil naj bi se centralno za vso Slovenijo. Čebelarstva bi si vsako leto nabavila določeno količino teh letakov in jih razpečavala sadjarjem in kmetijcem zlasti v tistih krajih, kjer se čutijo ogrožene. Obveljalo je mnenje, da bi tak način ustrežal enim in drugim, da bi se tako izognili tožarjenju in povzročanju škode.

Pri izdaji navedenega letaka naj bi sodelovalo tudi v polemiki na ta prispevek čim več društev in posameznikov, da bi na ta način skristalizirali skupno mnenje in hotenje, ki naj bi prineslo določen napredek glede varovanja čebel in boljšega vrednotenja njihovega pomena.

Če naj bi Zveza čebelarških društev Slovenije založila tak ali podoben letak kot sredstvo za javno obveščanje, bi prav gotovo to lažje realizirala, kakor pa posamezno društvo ali skupina društev. Prepričani smo, da bi pri založbi dalo svoj prispevek tudi trgovsko podjetje MEDEX, ki ima za sodelovanje s čebelarji kot s svojimi kooperanti dovolj posluha.

ČEBELJI VOSEK

JOŽE RESNIK, Maribor

Kako pridelati več voska, je odvisno od vrste dejavnikov:

— načina čebelarjenja glede na vrsto panjev;

— prašnih razmer v naravi,
— naravnih pogojev v čebelji družini glede na zmožnosti izločanja voska po čebelah graditeljicah;

— gradilnega prostora v panjih, kjer lahko čebele izločeni vosek vgradi v satovje, ki jim je zibelka, domovanje in skladišče hrkati;

— čebelarja, kako vneto streže čebelam v času njihovega gradilnega nagona in jim omogoči izgradnjo satovja;

— ter ne nazadnje, kako zavzeto čebelar hrani voščine ter jih zavaruje pred uničevanjem po njihovem najhujšem sovražniku veliki in mali voskovni večči, katerih požrešne ličinke požro ogromne količine voščin, za njimi pa ostanejo le njihovi iztrebki in pajčevina;

— ko smo se končno dokopali do težko pridelanih voščin, tudi ni vseeno, kako jih tehnološko predelamo, to je, po čebelarstvo

— prekuhamo, da iz voščin izločimo čisti vosek, ki mu po tako trudapolnem zbiranju lahko resnično rečemo **čebelarjevo zlato!**

Pisec tega besedila je že preko 33 let čebelar, od tega 20 let preglednik in vodja odseka za čebelje bolezni pri enem največjih čebelarških društev v Sloveniji, ki združuje okoli 760 čebelarjev, ki goje okoli 12.000 naseljenih panjev čebelnih družin v Mariboru. Pregled nad razmerami pri tem društvu in delno tudi pri sosednjih niso ostale nezapažene razmere avtorju tega besedila kot pregledniku za čebelje bolezni in vprašanje ravnanja ter pridelovanja voščin, saj se je s tem vprašanjem nemalokrat srečaval po službeni nalogi veterinarske inšpekcije pri zatiranju kužnih žarišč čebeljih bolezni.

Vendar bi bilo potrebno za kolikor toliko izčrpen pregled o tem vprašanju obdelati vsako od navedenih poglavij posebej. Avtor se je z vsakim od teh vprašanj ukvarjal posebej in si nabral pri tem tudi določene svoje izkušnje, ki so privedle do določenihboljšav pri pridelovanju voska,

ob vztrajnem prebiranju literature, kaj je novega na tem področju drugod.

Slovenija premore okoli 120.000 nasejnih panjev čebel pri okoli 8.000 rejcih. Predvidevamo, da bi po panju čebel lahko letno ob poprečno dobri paši pridelali od 0,30 do 0,50 kg voska. Skupen pridelek bi torej bil lahko čez 36.000 kg čistega čebeljega voska letno. Koliko ga dejansko pridelamo, je težko povedati, ker podatki niso znani. Po analogiji sodim, če v poslovalnici čebelarstva društva Maribor zamenjajo letno od 1.000 do 1.200 kg čistega voska za satnice, bi lahko glede na razmerje 1 : 10 posplošil, da ga slovenski čebelarji pridelajo okoli 15.000 do 18.000 kg letno, to je komaj 1/2 možnih. Če vrednotimo 1 kg voska s 30,00 dinarjev, bi lahko bila v našem narodnem gospodarstvu samo pridelana vrednost voska 1.080.000,00 do 1.800.000,00 din letno, tako pa pridelamo le polovica možnega pridelka in se oškodujemo za lepo premoženje. Še več; pred dvema letoma je podjetje Medex, ki oskrbuje čebelarje z reprodukcijskim materialom, kamor sodi tudi vosk, moralo uvoziti okoli 20.000 kg voska, da je lahko zadostilo povpraševanju po satnicah med čebelarji na jugoslovanskem tržišču. Tako se čebelarji v tem pogledu vrtimo v lastnem začaranem krogu, ko mora naše podjetje vosk uvažati, namesto da bi bilo lahko obratno.

Obnove čebeljega satovja ni moč nikoli dovolj poudariti. Znanstveniki, ki imajo na skrbi raziskave v korist čebelarstva go-

spodarstva, zagovarjajo naslednja načela pri obnovi satovja:

— da pridelajo čebele 1 kg voska, porabijo v ugodnih razmerah 3,5 do 3,6 kg medu, v manj ugodnih razmerah tudi več, ko je v naravi nižja temperatura ter slaba pelodna in nektarna paša.

— Sovjetski čebelarški znanstvenik Taranov je izvajal o tem poizkuse in dobil naslednje izide:

— Čebelje družine, ki so zmerno gradile satovje in s tem izločale vosk, niso po pridelku medu zaostajale za tistimi, ki jim ni bilo potrebno graditi satja. Poizkus so opravili s 100 čebeljimi družinami. Skupina panjev, ki je zgradila za 1,5 do 3,2 kg novega satja in s tem pridelala toliko voska ni v ničemer zaostajala v primerjavi s kontrolno skupino panjev čebeljih družin glede pridelka medu.

Pri obnovi satja in s tem pridelovanju voska ne smemo še prezreti enega najpomembnejših vzporednih sopotnikov tega koristnega opravila, to je preventivnih sanitarnih ukrepov.

Namreč čebelje satje je čebelar zibelka, domovanje in skladiščenje njihove hrane. V starem satju pa je tudi nezaželjena zibelka čebeljih parazitskih bolezni, ki so več en sopotnik svojih gostiteljev.

Kot smo prej povedali, pa v mladem satju čebele vzrejajo krepak, biološko in s tem tudi gospodarsko odporen naraščaj in živalno močne družine pri le-teh pa je pričetek vsakega pridobitnega čebelarjenja, s tem pa tudi pričakovanega dohodka od čebelarstva.

ODMEV NA ODEVANJE PANJEV IN DRUGO

DUSAN MERCINA

Čebelarji odevajo panje na več načinov in tudi uporaba odevnega materiala je različna. Različni so panji, različni so sistemi prezimovanja. Ta članek se nanaša samo na AŽ panj.

Tisti, ki prezimujejo družine v plodišču, je odenejo zadaj in v medišču, če so sate odstranili. Tisti, ki prezimujejo svoje družine v medišču, odevajo samo zadaj, to je med mrežastim okencem in vrati, v takem primeru so sate zgornj in spodaj, samo da so zamenjani. S to zamenjavo smo matico in s tem tudi gnezdo preložili v medišče. Sate morajo ostati v istem vrstnem redu. Ta način prezimovanja je dober, ker imajo čebele navado shranjevati hrano vedno na najvišje mesto. Sate v plodišču čebele ču-

vajo vse do mraza, pozneje tekom zime pa niso več v nevarnosti pred večšo ali drugim mrčesom. Če pride rovka, uniči lahko le spodnje prazne sate, do medu, gnezda in čebel pa ne more. Slaba stran tega, oziroma takega prezimovanja je, da zahteva veliko dela. Priporočljiv je lahko samo za male čebelarje, ne pa za tiste z velikim številom panjev.

Da se povrnemo k odevanju. Moj članek o odevanju panjev je bil že objavljen v »SČ« februarja 1961.

Če malo logično pomislimo, ni tu potrebna kaka posebna strokovnost. Naj postavim nekoliko vprašanj.

Mislím, da ne bo narobe, če primerjam človeka in čebelo. Je mogoče bolje stano-

vati v zgradbi, ki ima tanke stene, kjer bo poleti vroče pozimi pa mrzlo, ali v tisti z debelimi stenami, ki varuje do določene mere pred zimo in vročino? Odeti panj ni zame nič drugega, kot zgradba z debelimi stenami.

Tudi živinorejci so poizkusili z odprtimi hlevi, a se ni obneslo.

Zamislimo si sedaj neodeti panj v zimi. Če je nov in ima dovolj debele deske, še nekako gre. Kadar pa gre za star panj, ki se slabo zapira itd., bo pa že nastopil pomislek glede odevanja.

Znano je, da je v polarnih krajih, kjer nastopi temperatura do minus 50 stopinj in več, ozračje tako mirno, da je, če se zakuri ogenj, okrog njega kar primerno toplo. Tudi v našem panju je zrak pozimi miren, čeprav nimamo tako nizkih temperatur, razen če ni v panju prepih. Prav gotovo pa bo neodeti panj imel več mrtvic in večjo porabo hrane. To so mi že pokazale lastne izkušnje. Kaj se bo zgodilo, če v hudi zimi nastopi močan veter ali burja, ki bo našla vsako luknjico in razpoko? Mislim, da ni težko uganiti.

Družina bo v takem neodetem panju in taki zimi močno oslabela, če že ne umrła.

Nisem proti temu, da eksperimentiramo, pri novostih so včasih potrebne žrtve. Ne bi se pa strinjal, da nekaj priporočamo, dokler preizkušanje ne pokaže dobrih rezultatov.

Dotaknil bi se še trditve, da se čebele, če je panj preveč odet, ali bolj točno, če je v zimskem gnezdu pretoplo, menda prehitro postarajo. Ne bom ugovarjal, ker še nisem trdno prepričan, kako je s to zadevo.

Vprašanje je le, kako je potem pri tistih čebelah, kjer ni zime. Po tej teoriji bi bilo za naše čebele, ki živijo v bolj hladnih predelih, bolje kot za tiste, ki so v toplih krajih?

Moje mnenje je, da naj bo panj kar dobro odet, le da so žrela popolnoma odprta, da pride v panj dovolj svežega zraka. Če je žrelo odprto, se ni bati, da bi bilo v gnezdu pretoplo. Tu mislim na novo teorijo glede toplote. Pri AZ panjih so žrela široka 10 do 12 cm. Jaz sem vsa žrela povečal na 15 cm in nikoli ne uporabljam zapiral. Z ozirom na to, da prezimujem v medišču, ta odprtina ni prevelika niti v zimi. Topel zrak je zgoraj, slab zrak pa pada skozi rešetko navzdol ter se potem zamenjava z dobrim zrakom, ki prihaja skozi povečano in stalno odprto žrelo. Pri rešetkah sem napravil majhno novost, da sem na koncu proti prednji steni privil dva vijaka, da se rešetko ne more potisniti do kraja. Ta od-

prtina je enaka kot pri rešetki, tako da je prehod samo za čebele. Matica in troti ne morejo skozi. Zakaj tako? Vzrokov je več. Čebele najraje lezejo po sprednji steni navzgor; s tem je omogočena najkrajša pot do medišča in je mnogo manj možnosti, da si osmuka cvetni prah, kot pri prehodu skozi rešetko, dokler je še gnezdo v medišču. Rešetka sama je za sprednjo steno manj prilepljena ter jo je v primeru čiščenja lažje potegniti ven. Končno je s to odprtino tudi poboljšano kroženje zraka v medišču. Kadar postavim v tak panj nov roj, ki je v začetku samo spodaj, ne zaprem samo matične rešetke, ampak tudi omenjeno odprtino s polaganjem primerne letvice.

Sam navadno zgodaj opažim in odnem panje, vendar še nisem opazil, da bi bilo to kaj narobe. Družine imam spomladi vedno zgodne in močne brez noseme, čeprav ne opravljam nobenih posebnih manipulacij, niti sem kdaj obračal sate, kakor to nekatere močno propagirajo. Nikoli še nisem pri dražilnem krmljenju spomladi uporabljal mleka, kvasa, jajc in podobno. E dini dodatek so bila zdravila, če je to kdaj bilo res potrebno. Včasih pride v sladkorno raztopino nekaj medu, če sem opral medeno posodo in morebitne ostanke.

Zdravniki pravijo, da naj se človek ne navadi preveč na zdravila in razne pilule. Po tem se ravnam tudi pri čebelah in razen hrane ne dajem ničesar, če ni potrebno.

Na kraju še beseda o slabičih. Slabič je pač slabič, malo čebel, majhen donos, veliko čebel velik donos. Vskemu čebelarju je to jasno in zato si ne prizadeva o tem kaj več razmišljati. Je pa nekaj, kar mnogokrat čebelarja zadrži, da ne združi takega panja. Alternativa, če ve kako je nastal in če misli da je matica dobra, da se pa le zaradi nastopajoče jeseni ni mogel razviti. Nekateri imajo navado, da tak panj zožijo na manj okvirjev, ostali del založijo z raznim materialom. Meni se je zgodilo, da je zaradi jesenskega preleganja matice družina oslabela. Ker prezimujem, kakor sem že omenil v medišču, je družinica brez težjih posledic prezimila. Zaradi radovednosti sem ji posvetil več nege. Krmil sem jo z razredčenim medom, pomagal sem ji pri ogrevanju itd. Sedaj ne bom opisoval podrobnih operacij. Hočem povedati, da mi je uspelo postaviti revčka na noge do akacijeve paše. Vendar bi priznal, da se tako delo ne izplača.

REPUBLIŠKA VETERINARSKA UPRAVA SPOROČA V DNEVNEM POROČILU Z DNE 19. 11. 1973 O STANJU ČEBELNIH KUŽNIH BOLEZNI V SLOVENIJI

Kuga čebelne zalege:

V občinah Ljubljana-Šiška v 1 čebelnjaku, Škofja Loka v 5, Šmarje pri Jelšah v 1 čebelnjaku.

Nosema:

V občinah Kočevje v 2, Maribor v 16, Trebnje v 1, Velenje v 2 čebelnjakih.

Pršica:

Okužen po 1 čebelnjak v občinah Mozirje, Ptuj in Trebnje.

NOSEMAVOST ČEBEL

(NOSEMOSIS)

DR. NEŽKA SNOJ

Nosemavost je kronična črevesna bolezen odraslih čebel. Povzročajo jo *Microsporidia Nosema apis*. Zanj je značilno, da izbruhne le tedaj, če vplivajo na čebelno družino poleg povzročitelja še nekateri drugi dejavniki. Med te dejavnike spada predvsem pomanjkljiva skrb za čebelno družino v jeseni.

Čebelariti začnemo namreč že v jeseni za naslednje leto. Zavedati se moramo, da preživijo zimo samo tiste čebele, ki se zvalijo po 15. avgustu, in da le-te sestavljajo zasnovo čebelne družine v naslednjem letu. Prav zato nam ne sme biti vseeno, ali bo ta zasnova malo- ali mnogoštevilna. Ker lahko vse zimske težave prebrodi samo močna družina, je potemtakem tudi s tega vidika razumljivo, da mora biti že zasnova pred zimo mnogoštevilna. V tako zimsko gručo ne spada tista žival, ki se je zvalila pred 15. avgustom. Zato se ne smemo slepiti in v jeseni ocenjevati samo številčnost čebelne družine, temveč moramo upoštevati predvsem kakovost oziroma starost čebel, ki tako družino sestavljajo. Celotno prizadevati si moramo, da se do zime znebimo čimvečjega števila čebel, ki ne spadajo v zimsko gručo. To pa bomo

pokladanjem majhnih količin klaje (sedosegli samo s tem, če bomo matice stimulirali na zaleganje z večkratnim veda če v tem času ni primerne paše). S tem bomo žival, ki ni primerna za zimsko gručo, prisilili k intenzivnejšemu delu ob skrbi za zalego in zalogo.

Ker je nosemavost črevesna bolezen, vpliva neposredno na prebavo v čebelnem organizmu. Bolezen napada prav srednje črevo, kjer poteka prebava in vsrkavanje prebavljene hrane. Bolno črevo ni sposobno opravljati ti dve opravili v takem obsegu, kakor če je zdravo. Okužena črevesna sluznica namreč ne more izločiti toliko prebavnih sokov kakor neokužena, prav tako pa ne more vsrkavati že itak slabo prebavljene hrane v takih količinah, ki bi zadostile potrebam čebelnega organizma. Posledica tega je, da so bolne čebele stalno lačne, zato jemljejo več hrane, potrebujejo torej večje zimske zaloge kakor zdrave družine. Prav to pa povzroča hitrejše polnjenje blatnikov v zimskem času, zato bolnice zletijo na čiščenje prej kot pa zdrave čebele.

Ker so okužene čebele bolnice s pokvarjenimi prebavili, nujno potrebujejo dietno prehrano. Zlasti jim je ta po-

trebna, ker bodo morale živeti več mesecev, ne pa samo običajnih 36 dni. V tako prehrano ne sodijo medovi, ki jih čebele težko prebavljajo, torej ne sodijo gozdni medovi, niti ne medovi z mnogo cvetnega prahu. Poleg tega mora biti ta hrana tudi pravilno in pravočasno skladiščena, kajti le tako v zimskem času ne bo škodovala čebelji družini.

V prejšnjih odstavkih opisani ukrepi spadajo med tako imenovane biološke ukrepe za preprečevanje in zatiranje nose mavosti. Previden čebelar pa bo te ukrepe izvajal tudi pri neokuženih družinah. To se mu bo še posebno obrestovalo, če bo zima dolga ali, če bo spomladi po otoplitvi ponovno nastopilo hladno vreme. Znano je namreč, da v takih okoliščinah odmrejo tudi neokužene družine.

V času, ko čebelna družina lahko izletava, ko je življenje čebel dolgo v povprečju le 36 dni, po navadi niti ne opazimo, da so čebele okužene. Čebele v tem času odmrejo zaradi zgaranosti prej, preden se okuženost lahko razvije do stopnje, ko bi povzročila obolelost čebel. Pri čebelji družini zato razlikujemo okužbo od bolezni. Čebelja družina je lahko okužena, vendar čebele ne odmirajo množično, zato v takem primeru ne govorimo o bolezni.

Ker je nose mavost kronično obolenje, povzroča največ škode čebelarstvu prav spomladi: namesto da bi izzimili močne družine, navadno izzimimo slabše — bolnike, ki si spomladi dolgo ne opomorejo.

V zimskem času okužene družine nemirno zimujejo in porabijo več hrane kot zdrave sosedice. Ker se jim blatniki hitro polnijo, izkoristijo vsak nekoliko toplejši trenutek za to, da izletijo na trebljenje. Pri močnih okužbah in pri neprimernih zimski zalogi nastopi tudi griža. Spomladi vidimo čebele na bradi z napetimi zadki, ko se okorno premikajo. Večkrat se otrebijo kar tu ali pa to store na tleh. Bolne čebele na tleh

poskakujejo, se zbirajo v gruče in v krčih odmro.

Ker je bolezen kompleksna, to pomeni, da morajo biti za njen razvoj navzoči ne samo povzročitelj, ampak tudi drugi dejavniki (kot smo že opisali), jo moramo tudi kompleksno zatirati. Zatiramo jo z odstranjevanjem virov okužbe, z neposrednim zdravljenjem in s pravilno nego.

ODSTRANJEVANJE VIROV OKUŽBE

I. Razkužba satja

1. Razkužujemo samo uporabno satje. Iz tega najprej iztočimo morebitni med.

2. Satje razkužujemo v nakladah ali pa zloženo v omari. V omarah ga zložimo tako, da razkužilo med njim lahko neovirano kroži.

Naklade z okuženim satjem zložimo drugo vrh druge v skladovnice. Vrhnja naklada skladovnice mora biti prazna. Vanjo postavimo posodo z razkužilom.

3. Omare oziroma skladovnice naklad morajo biti neprodušno zaprte. Reže zlepimo z lepilnim trakom.

4. Razkužujemo v zaprtem suhem prostoru s 100 % ali 80 % očetno kislino.

5. Na liter (1 dm³) prostornine razkuževalnega prostora potrebujemo 1—2 cm³, na 1 m³ pa cel liter očetne kisline. Razkužilo vlijemo v široke steklene ali emajlirane posode (ne v pocinkane ali okrušene!). Vanje natrgamo kosmičevate in jih prelijemo z razkužilom. Tako namreč povečamo površino izhlapevanja.

6. Posodo z razkužilom moramo postaviti na najvišje mesto razkuževalnega prostora (omare ali skladovnice).

7. Razkuževalni prostor naj bo neprodušno zaprt 5—7 dni, kar je odvisno od temperature in vlage v okolici. Razkužilo namreč hitreje izhlapeva pri višji temperaturi in nižji relativni vlagi.

Trose Nosema apis uničimo samo, če je v prostoru že navedena gostota (koncentracija) hlapov očetne kisline in,

če smo jih pustili delovati dovolj dolgo časa.

8. Razkuženo satje lahko takoj potem spet uporabimo v čebelarstvu.

II. Premeščanje družin

Družine premeščamo, kadar se vreme že toliko ogreje, da čebele zaradi hladnega vremena ne zapuste zalege.

a) Stojak

1. Na naklado z bolno družino postavimo naklado z razkuženim satjem ali satnicami. Satnice uporabimo le, če je družina dovolj močna, da si lahko zgradi povsem novo vališče.

2. V nakladi z bolno družino poiščemo sat z matico in ga premestimo v sredino neokužene ali razkužene naklade med razkuženo satje oziroma satnice.

3. Na sosednjih razkuženih satih začne matica zalegati navadno po 3 dneh, na novih pa brž, ko so zgrajeni. Kakor hitro začne matica zalegati na sosednjih satih, vrnemo sat, na katerem smo jo prenesli, v spodnjo naklado med ostalo okuženo satje.

4. V treh tednih se v okuženi nakladi zalega poleže. To naklado nato s satjem vred odstranimo in razkužimo.

Enostavnije je, če okuženi družini poberemo spomladi vse prazno satje. Zaležene sate potisnemo ob eno stran panja, od druge prazne strani pa jih ogradimo s pitalnikom. Tako izpraznjeni prostor v nakladi napolnimo z razkuženim satjem ali še bolje s satnicami, da si družina sama zgradi satje. V sredino med razkuženo satje oziroma satnice postavimo sat z matico. Tega vrnemo med okuženo satje, brž ko začne matica zalegati na razkuženih satih.

Kakor hitro se na okuženih satih zalega poleže, satje odstranimo in razkužimo. To si seveda lahko privoščimo le, če imamo srednje močne ali pa močne družine.

b) AŽ panj

1. Družine zazimimo v medišču na satju iz vališča.

2. Vališče spomladi obžgemo s spaljalko.

3. Ko se spomladi ozračje ogreje, napolnimo vališče z razkuženim satjem ali satnicami.

4. V medišču poiščemo sat, na katerem je matica in ga premestimo v sredino vališča med razkuženo satje ali satnice.

Vse drugo storimo, kakor smo opisali v 3. in 4. točki odstavka a).

Če se zelo mudi, lahko preložimo družino s satjem vred v medišče, sat z matico pa pustimo v vališču. Izpraznjeni prostor v vališču dopolnimo z razkuženim satjem ali satnicami. Vse drugo naredimo, kakor smo opisali že prej.

Razkužba satja in premeščanje družin na razkuženo satje pa bo učinkovito le, če družin vsaj 6 tednov po premeščanju ne selimo. Med selitvijo se čebele po navadi razburijo, se trebijo v panju in s tem ponovno okužijo panj in satje.

III. Zamenjava matice

V okuženih družinah moramo nujno zamenjati tudi matico z neokuženo. Matico zamenjamo le pri prvem predstavljanju. Če matice ne zamenjamo, so ostali ukrepi navadno brez uspeha.

IV. Napajališča

1. Če v bližini čebelnjaka ni tekoče vode, uredimo napajališče.

2. Za ta namen je najprikladnejši sod, iz katerega počasi, toda stalno kaplja voda na pošev položeno, hrpaovo desko s povprek nabitimi letvicami. Rezervoar za vodo (sod) moramo pokriti.

3. Napajalnik moramo vsaj vsak mesec enkrat razkužiti z vrelim lugom.

V. Zdravljenje

Bolnim družinam pokladamo s klajo preparat nosemak, fumidil B ali fumagilin.

1. Zdravilno raztopino Nosemaka lahko pokladamo jeseni, toda vedno le

v brezprašni dobi. Zaradi slabega okusa nosebaka čebele namreč ne marajo zdravilne raztopine, če je v naravi vsaj nekaj paše. Vendar smemo nosemak uporabljati le v času, ko čebele lahko izletavajo. Paziti pa moramo, da ne pride nosemak v zimsko zalogo.

Zdravilno raztopino pripravimo tako, da raztopimo 5 tablet nosebaka v petih žlicah mlačne vode in ga primešamo petim litrom sladkorne raztopine. Pri pripravljanju zdravilne raztopine se ogibajmo železnih ali pločevinastih posod. V stiku z železom nastaja namreč iz nosebaka živosrebrni oksid, ki je za čebele izredno strupen. Zato pripravljamo raztopino v lesenih, emajliranih ali steklenih posodah.

Zdravilno raztopino pokladamo trikrat zapovrstjo vsak večer po 0,5 l, nato pa šestkrat vsak drugi večer po 0,5 l vsaki družini. Pred uporabo jo dobro premešamo z leseno palico.

2. Spomladi zdravimo bolne čebelje družine s **Fumidilom B** ali s **Fumagilinom**. Oba preparata sta antibiotika. V sladkorni raztopini sta aktivna 4 tedne, v sladkornem testu pa celo leto dni. Oba antibiotika sta po mnenju strokovnjakov odlično preventivno in kurativno sredstvo. Pokladamo ju lahko ne glede na pašne razmere. Zelo ju cenijo zlasti vzrejevalci matic, ki ju lahko uporabljajo v sladkornem testu skozi vse leto.

Zdravilno raztopino pripravimo tako, da raztopimo vsebino stekleničke fumidila B (praška) v nekaj žlicah hladne vode, ki jo nato primešamo 25 litrom ohlajene sladkorne raztopine (1:1). Pred uporabo dobro premešamo.

Lahko pripravimo samo 5 litrov sladkorne raztopine, vendar v tem primeru raztopimo le poln pokrovček stekleničke fumidila B, to je približno 5 g praška.

Zdravilno raztopino pokladamo skozi 3 tedne, dnevno po 1/8—1/4 litra. Dnevno količino prikrojimo moči družine. Pokladamo izključno samo zvečer.

Fumidil B lahko uporabljamo tudi v sladkornem testu. Sladkorno testo polagamo tik nad gnezdom in to v času, ko družine še ne jemljejo sladkorne raztopine, to je približno od februarja do aprila meseca. V tem času so namreč v panju idealni pogoji za razmnoževanje in širjenje mikrosporidije *Nosema apis*.

Sladkorno testo pripravimo tako, da 3 delom sladkorja primešamo 1 del medu. Med najprej raztopimo, ohladimo in hladnemu primešamo v hladni vodi raztopljen fumidil B. Nato iz omenjenih sestavin zamesimo testo. Iz 25 g ali 1 stekleničke fumidila B lahko pripravimo 15,6 kg sladkornega testa (3,9 kg medu in 11,7 kg sladkorja); iz 5 g fumidila B, to je iz polnega pokrova stekleničke fumidila B pa lahko pripravimo dobre 3 kg (3112 g) sladkornega testa (0,75 kg medu in 2,3 kg sladkorja).

Sladkorno testo lahko uporabljamo samo ali pa ga kombiniramo s sladkorno raztopino. V času, ko družine ne jemljejo sladkorne raztopine, smo vezani na testo, sicer pa lahko uporabljamo tudi sladkorno raztopino, ki hkrati deluje tudi kot špekulativno krmljenje (krmljenje na zalego). V tem zadnjem primeru pokladamo družini najprej 0,5—1 liter zdravilne raztopine, vsa preostala zdravila pa pomešamo v sladkorno testo. Kombinirane metode se bodo radi posluževali čebelarji, ki imajo čebelnjake oddaljene od stanovanja.

Podobno se pripravlja in uporablja tudi fumagilin. Podrobna navodila so mu priložena.

V POLZELI SMO ODPRLI PIONIRSKI ČEBELARSKI DOM

V lepi Savinjski dolini deluje čebelarska družina Polzela. Le-ta je na predlog tov. predsednika v letu 1971 prevzela nalogo, da ustanovi čebelarski krožek na osemletki. Dva starejša čebelarja sta prevzela nalogo za izobraževanje pionirjev; pomoč za njih zbiranje so nam z veseljem nudile prosvetne delavke osnovne šole. Že v tem letu se nam je ponudila priložnost za nabavo čebelnjaka s 5 AŽ naseljenimi panji, ki smo ga kupili s pomočjo krajevne skupnosti, katera nas je finančno podprla.

Delo je steklo, vendar pa nismo imeli primernih prostorov za sestanke in predavanja. Na občnem zboru 1972 smo se obvezali, da bomo skušali zgraditi pionirski čebelarski dom do leta 1973 in s tem hkrati dostojno proslaviti 200-letnico smrti Antona Janše. Dela se je lotila večina članstva, posebno člani upravnega in nadzornega odbora. Organizirali smo zbiralno akcijo za les in denarne prispevke. Zelo sta nas podprla tovarna nogavic in tovarna pohištva »Galant«, kakor tudi krajevna skupnost in kmetijski kombinat, ki nam



Dom je spodbuden primer prizadevnosti

je dodelil zemljišče. Najtežje breme je prevzel predsednik tov. Milko Medvešček; v glavnem vso organizacijo za nabavo gradiva pa tudi pri fizičnih delih; kljub odgovorni službi na občini ni stal ob strani, ampak spodbujal še druge: »Fantje, dajmo, saj bo šlo!« In šlo je. Otvoritev pionirskega čebelarškega doma smo planirali za proslavo občinskega praznika občine Žalec. Plan smo izpolnili in na dan 1. 7. proslavljali trojni jubilej: občinski praznik, 200-letnico smrti Antona Janše in 25.

obletnico Čebelarške družine Polzela z otvoritvijo čebelarškega pionirskega doma. Ob tej priliki so bili 3 člani odlikovani z redom Antona Janše 3. stopnje. 3 pa so prejeli pismo priznanje za požrtvovalno delo, ki jih je podelilo društvo Žalec.

Veliko je bilo truda, veliko udarniških ur, sedaj se pa z veseljem in ponosom oziroma na novo stavbo, ki je uspeh naših prizadevanj.

Tajnik:
Jože Korber

ČEBELARJI IN ČLANI ČEBELARŠKEGA KROŽKA V KRŠKEM SO PROSLAVILI JANŠEV JUBILEJ

Sončno nedeljsko dopoldne, 18. novembra 1973, smo krški čebelarji, skupaj s člani čebelarškega krožka pri osnovni šoli »Jurij Dalmatin« Krško, in v navzočnosti gostov, slavili dvesto let smrti Antona Janše ter v počastitev slovesno odkrili šolski čebelnjak.

S šopkom rdečih nageljnov so pionirji zbranim izrazili dobrodošlico ter zaželeli prijetno bivanje v šoli.

Ob pokušnji medu in medice smo si ogledovali razstavo čebelarške literature narodov Jugoslavije in čebelarška glasila držav Evrope ter Amerike, nadalje razstavo čebelarškega orodja in razstavo raznih vrst medu, proizvodov iz matičnega mlečka ter cvetnega prahu.

Pozdravne besede je izrekel predsednik čebelarške družine Krško tovariš Bojan Petan. Zahvalil se je delovnim kolektivom Tovarne celuloze in papirja »Djuro Salaj« Krško, Agrokombinata Krško, Tovarne perila »Labod« TOZD Krško, Trgovskega podjetja Medex iz Ljubljane, ki so s svojimi prispevki omogočili postavitev šolskega čebelnjaka, nakup panjev in druge opreme. Zahvalil se je tudi domačim čebelarjem za podarjene čebele.

Stekla je beseda o življenju in delu Antona Janše, s poudarkom na bogato pismeno dediščino tega velikega moža, kakor tudi o nadaljevanju njegovega poslanstva.

V imenu Čebelarškega društva Krško, je navzoče pozdravil predsednik tovariš Janez Bračun in zaželel mladim čebelarjem kar največ uspehov.

Predsednik Zveze čebelarških društev za Slovenijo tovariš Benedičič je govoril o važnosti čebel za kmetijsko proizvodnjo, zlasti za jagodičevje, o povezavi slovenske republiške čebelarške organizacije s čebelarji izven meja, zlasti z Avstriji ter o zavzemanju za čimprejšnjo dograditev Čebelarškega izobraževalnega centra v Luskovici.

Nato je izročil visoko odlikovanje »Antona Janše« 84-letnemu Alojzu Pircu iz Ravni pri Krškem, ki vzorno čebelarji že nad oseminšestdeset let.

Pionirji domače osnovne šole so nadvse navdušili čebelarje z izredno domiselnim programom: z recitacijami, petjem in folklornimi plesi.

Barvni film proslave na Breznici je predvajal in tolmačil tovariš Lojze Kastelic iz Ljubljane. Pozorno smo spremljali tudi diapozitive o življenju čebel, kar je z živo besedo dopolnjeval tovariš Benedičič.

Ko so topli sončni žarki dramili v šolskem čebelnjaku lepo zazimljene čebele, katerim razen mladih čebelarjev posveča vso skrb naš tovariš Janez Levičar, je slavnostno odkril čebelnjak najstarejši čebelar družine Krško tovariš Lojze Bizjak.

Nismo pozabili na potrebe za izgradnjo ČICa in v ta namen zbrali 800 dinarjev, in sicer od naslednjih članov:

Alojzij Bizjak	50.—
Vili Vrhovšek	50.—
Ivan Grabnar	10.—
Janko Mladič	10.—



Krški čebelarji s svojimi najmlajšimi čebelarji pri šolskem čebelnjaku

Franc Tomažin	10.—	N. Umek	10.—
Vlado Škobrne	50.—	Franc Bogovič	10.—
Anton Mavsar	50.—	N. Zavošek	10.—
Zdravko Petan	50.—	Kristijan Kranjc	50.—
Janez Bračun	30.—	Lojze Pirc	15.—
Vlado Stoviček	20.—	Vodopivec	50.—
Smrdell	100.—	Kapler	10.—
Bojan Petan	30.—	Oton Mikolič	5.—
Ignac Prijatelj	30.—	Minka Zupančič	50.—
Bogovič Alojz	50.—		
N. Lupše	20.—		
Mirko Cimerman	30.—		

Dobro razpoloženi ob prijetnih melodijah, medu in medicini, prigrizku in domačem cvičku smo zaključili čebelarstvo slavje.

DRAGI UREDNIK!

Oglašam se vam kot mlad čebelar — začetnik. Sem zaposlen v tovarni kot delavec. Domačija, katero sem podedoval po starših, ima namreč premalo zemlje za preživljanje. Sem pa še vedno vezan na življenje v naravi. Ko po osmih urah dela v tovarni pridem utrujen domov, svobodno zadiham med vrtovi in travniki. Ukvarjam se z vrtnarstvom in čebelarstvom. Za veselice in pohajkovanje mi pa ni.

Zal premalo cenijo čebelarstvo, ki ima neskončne možnosti razvoja v korist zdravja in blagostanja. Sem član čebelarske družine Konjice, ki ima dobro vodstvo. Imamo redna predavanja, ki se jih čebelarji redno in polnoštevilno udeležujemo, saj smo znanja na tem področju potrebni mladi in stari. Pri teh predavanjih zvevo marsikaj koristnega. Tako sem zvedel, da je cvetni prah

zelo iskan in sem ga letos tudi sam izkopal poldrug kilogram.

Z velikim veseljem prebiram Slovenskega čebelarja, ki je zelo poučno in razumljivo pisan. Zal pa nisem prejel 9. številke in prosim, če mi sporočite, kaj je s to številko.

Pošiljam vsem vam lepe pozdrave, posebno pa še uredniku!

Ivan Straka

Urednikov pripis

Tov. Straka, najbrže ste spregledali, da je za september in oktober izšla enotna številka našega glasila, ki ima številko 9—10. Če imate številko 10, potem je tu že vključena tudi številka 9. V nasprotnem primeru pa na kratko sporočite in jo vam bomo poslali.



V sklad za gradnjo čebelarskega izobraževalnega centra so nadalje prispevali:

Člani čebelarske družine Krško ob priliki proslave v Krškem 800 din.

Člani čebelarske družine Kozje	200.—
Člani čebelarske družine Velike Lašče (Komenda)	150.—
Mirko Zupanc, Jesenice	9.—
Dušan Mercina, Gornja Radgona	17.—
Dr. Vilko Fajdiga, Ljubljana	100.—
Prof. Janez Mihelič, Ljubljana	64.—
Ing. Franček Šivic, Ljubljana	86.—
Franc Zupančič, Hrastnik	17.—
Člani čebelarske družine Šoštanj	80.—
Ivan Zunko, Litija	26.—
Stanko Kopač, Ljubljana	200.—
Člani čebelarske družine Smednik	
Franc Grajzar	100.—
Stanko Grajzar	100.—
Feliks Rozman	100.—
Ciril Lajovic	100.—
Člani čebelarske družine Šmartno ob Paki	
Franc Goričnik	15.—
Franc Kumar	15.—
Stanko Satler	15.—
Viktor Jeromel	5.—

Vsem darovalcem iskrena hvala

Uprava sklada ČIC

MISLI OB VSTOPU V NOVO LETO 1974

Valentin Benedičič

Z letino v preteklem letu se čebelarji, ki čebelarijo na stalnem mestu, na splošno niso mogli pohvaliti. Tako so že tretje leto zaporedoma slabo odrezali. Bolje so odrezali čebelarji prevažalci. To naj nam bo v resen opomin, da bo treba v prihodnje posvetiti več pozornosti prevažanju in problemom, ki ovirajo prevažanje čebel na paše; sicer ne bo več mogoče kriti niti domačih potreb po čebeljih pridelkih.

Več uspehov je bilo pri delu na čebelarskem kulturnem področju. V letu 1973 je poteklo 200 let, odkar je umrl naš veliki rojak Anton Janša, prvi učitelj čebelarstva na Dunaju in na svetu sploh. V počastitev spomina na tega velikega, za napredek čebelarstva tako zelo pomembnega moža, sta te poimenovali naša in avstrijska zveza čebelarjev leto 1973 po njem »Janševo leto«. V letu 1973 smo prelomili s tradicijo 200 letnega obdobja, v katerem

so se spominjali ob raznih priložnostih slovesnosti oziroma avstrijski čebelarji ločeno vsak za sebe, tega preprostega, po duhu pa tako velikega moža-čebelarja.

Zivimo v atomski dobi človeške zgodovine. Zaradi številnih, prej neslu-tenih dosežkov znanosti in tehnike, je postal svet majhen. Saj potrebujemo z današnjimi sodobnimi prometnimi sredstvi manj časa, da pridemo npr. v Ameriko, kakor so ga potrebovali naši predniki še pred komaj 100 leti, ko je stekla gorenjska železnica, za pot od Ljubljane do Kranjske gore. Velik napredek v vseh dejavnostih v današnji dobi je povsem spremenil tudi tok zasebnega in javnega življenja. Dnevno doživlja svet velike spremembe. Povezuje se med seboj v vseh mogočih dejavnostih, hkrati pa se spreminjajo s filmsko brzino tudi medsebojni odnosi med ljudmi in deželami.

Slovenski čebelarji smo kmalu začutili velike spremembe v zadnjih desetletjih in se začeli vključevati v ta proces. Povezovati smo se začeli ne samo s čebelarskimi organizacijami in s čebelarji znotraj mej naše države, temveč tudi v zamejstvu, zlasti v sosednjih deželah. Navezovanje stikov sega že 10 let nazaj. Najboljši zgled za to delo nam daje svetovni vrh čebelarskih organizacij, Mednarodna zveza združenj čebelarjev Apimondia. Glede na to, da se je rodil Anton Janša na Breznici, čebelarstvo pa je poučeval na Dunaju, sta naša in avstrijska organizacija skupno počastili 200 letnico njegove smrti 6. maja na Dunaju in 26. avgusta 1973 na Breznici. Obe proslavi sta lepo uspeli in sta imeli glede na udeležbo evropski mednarodni značaj. Proslava na Breznici pa je še posebno jasno pokazala tudi to, da želi čebelarski svet v Evropi, ki goji oziroma namerava gojiti v prihodnje čebelo carnico, z nami tudi strokovno sodelovati. To sodelovanje že nekaj let obstaja in se je izkazalo obojestransko za koristno. S tem pa se nam je odprla hkrati nova perspektiva za izobraževanje naših čebelarjev, v kateri je treba in je tudi vredno razmisliti in ustrezno usmerjati naše delo. Nesporno je namreč, da smo zelo pridobili na ugledu, da zunanji čebelarski svet računa z nami, da smo pri tem sodelovanju že dosegli tudi lepe uspehe, o katerih pa do sedaj še nismo pisali.

Kakšna je pri nas situacija in katere naloge so prioritete, ki se jih bo treba lotiti v bližnji prihodnosti, že v letu 1974?

Naša dežela se hitro industrializira. V industrijsko razvitih deželah je veliko večja potreba po žlahtnih pridelkih, ki nam jih dajejo čebele. Zgovoren dokaz za to so industrijsko visoko razvite dežele Nemčija, Anglija, Japonska itn. Vse te dežele uvažajo večje količine medu. Za zdravje in dobro počutje človeka pa so potrebni tudi še matični mleček, cvetni pelod, tudi strup in propolis-zadelavina. O propolisu so dognali, da je čist naravni antibiotik in zelo zdravilen. V naprednih deželah ga že zbirajo v velikih količinah. Pri tem pa ne smemo spregledati velike koristi, ki jo dajejo čebele skupnosti z opravevanjem žužkokcvetnih, gospodarskih rastlin. Smatra se, da je ta korist na splošno po svetu 10 krat večja od medu, voska in drugih neposrednih pridelkov čebel. Vse te stvari je treba imeti pred očmi, ko razpravljamo o razvoju našega čebelarstva v prihodnosti. Z Republiško konferenco SZDL Slovenije razpravljamo namreč že nekaj časa o čebelarskih problemih in kako naj bi razvijali naše čebelarstvo v prihodnje. Razgovori se bližajo koncu in upamo, da bodo ustvarjeni ustrezni pogoji za uspešen razvoj.

Poslopje ČIC z ustrezno razporejenimi prostori je v surovem stanju pod streho. Za dokončanje in opremo s potrebnimi nazornimi učili nam bo potrebna tudi družbena pomoč. Pripravlja se učni kader, ki bo moral biti tako usposobljen, da bo mogel sprejemati snov, katero mu bodo nudili domači in zunanji strokovnjaki ter jo na ustrezno prirejenih tečajih posredovati dalje našim čebelarjem.

Čakajo nas torej velike in težke naloge, s katerimi se bomo morali spoprijeti že takoj v začetku leta 1974.

POMEMBEN OBISK NA PLEMENILNI POSTAJI ANTONA JANŠE POD ZELENICO

VALENTIN BENEDIČIČ

Dne 27. avgusta 1973 smo imeli redke goste na plemenilni postaji A. Janša pod Zelenico. Po proslavi, posvečeni spominu Antona Janše na Breznici ob 200-letnici njegove smrti, sta obiskala v spremstvu predsednika Zveze in vodje plemenilne postaje našo alpsko plemenilno postajo brata prof. dr. Friedrich in dipl. ing. Hans Ruttner, direktor čebelarskega inštituta v Oberurslu v Zvezni republiki Nemčiji in predsednik stalne komisije za biologijo čebel pri Apimondii, oziroma vodja izpostave Lunz am See Zveznega zavoda za čebelarstvo na Dunaju. Pridružila sta se jima še Karl Hahne, čebelarski mojster in predsednik za vzrejo pri Deželni zvezi za čebelarstvo Hannover, in Friedrich Karl Tiesler, predsednik za vzrejo pri Deželni zvezi za čebelarstvo Weser-Ems. Navzoča sta bila tudi še Hermann in Anni Ott izpostave Lunz am See.

Oba vodilna strokovnjaka na področju vzreje in odbire sta pokazala veliko zanimanje za našo plemenilno postajo in sta napravila tudi več posnetkov. Podatke o plemenilni postaji in njenem delu sta jima dajala predsednik in vodja plemenilne postaje. Zelo sta bila presenečena nad visokim odstotkom (nad 90 %) oplemenjenih matic. Saj so na drugih plemenilnih postajah že zadovoljni, če se oplemeni

nad 70 % matic. Tako visok odstotek oplemenjenih matic pač omogoča predvsem izredno zatišna lega te gorske plemenilne postaje. Leži namreč na skrajnem severnem koncu gorske doline Završnica tik pod strmim in širo-



kim 1.799 m visokim Srednjim vrhom, ki jo varuje pred mrzlimi severnimi vetrovi. Dolina je prisojna in odprta samo proti jugu, kjer jo v razdalji kakih 4 km od plemenilne postaje zapira nad 4 km dolg, 800 do 1100 m visok prečni greben Reber.

Razgovor je tekel o medsebojni povezavi plemenilne postaje s čebelarstvom inštitutom v Oberurslu in z izpostavo Lunnz am See, dalje o zamenjavanju čebeljih rodov itn. Končno smo se dogovorili še o čebelarstvi praksi leta 1974 v Oberurslu in Lunnz am See. Na tej praksi se bo naš strokovnjak po-

drobno seznanil z delom v njihovih inštitucijah in na katere stvari polagajo največ pažnje tamkajšnji čebelarji. Naša Zveza je vnesla to prakso s sporazumno postavljenim programom v delovni načrt za leto 1974.

Pred odhodom je vpisal prof. dr. Friedrich Ruttner v spominsko knjigo plemenilne postaje naslednje: »Plemenilna postaja Antona Janše in delo, ki ga opravlja, sta vredna tega slavnega imena. Mi delamo že 25 let na istih carnica čebelah in se veselimo, da se tu zasledujejo enaki principi. Na plodnosno sodelovanje tudi v prihodnosti!«

LETOŠNJA NOBELOVA NAGRADA ZA ZOOLOGIJO — KARLU VON FRISCHU ZA ODKRITJA NA PODROČJU BIOLOGIJE ČEBEL

PRIREDILA A. CIMERMAN

Karl von Frisch, znani zoolog avstrijskega rodu, slavi v teh dneh dva življenjska jubileja: 20. novembra je dopolnil 87 let, 10. decembra pa mu bodo v Stockholmu slovesno podelili Nobelovo nagrado za zoologijo kot priznanje za življenjsko delo na raziskavah biologije in fiziologije čebel.

Za bralce Slovenskega čebelarja povzemam nekaj misli o tem znanstveniku po članku, ki ga je nedavno objavil avstrijski časopis »Neue illustrierte Wochenschau« na podlagi razgovora redaktorja H. Nestlerja z nagrajencem.

Karl von Frisch se je rodil 1886. leta na Dunaju premožni družini, ki je štela že več priznanih znanstvenikov, filozofov in zdravnikov. Proti očetovi volji je po dveh letih študija na medicini presedlal na zoologijo, ki jo je uspešno končal v Münchnu pri prof. Hartwigu. Vse počitnice je družina preživela na svojem posestvu v Brunnwinklu ob Wolfgangskem jezeru, kjer je mladi Karl že zgodaj spoznal svojo ljubezen

do narave, kjer je napravil prva opazovanja in kasneje tudi znanstvene poskuse. Še danes zahaja tja vsako poletje. Že s 6 leti je udomačil zeleno žolno in že zgodaj pričel pisati članke za strokovne časopise o svojih prirodoslovnih opazovanjih. Med prvo svetovno vojno je delal v nekem dunajskem lazaretu in objavil knjigo s področja bakteriologije. Po vojni se je s svojo ženo naselil kot profesor zoologije v Münchnu, kjer živi še danes. V letih med obema vojnama je zelo mnogo delal, svoj osrednji interes pa je posvetil spoznavanju življenja čebel. Petdeset let svojega plodnega življenja je uspešno žrtvoval raziskovanju obnašanja čebel do najmanjše podrobnosti.

V svojih študijah je odločno dokazal, da obstajajo poleg človeka še druge inteligentne živalske združbe. Dolgujemo mu spoznanje o čutu čebel za čas in orientacijo ter o njihovem medsebojnem sporazumevanju, bodisi s posebnimi glasovi, bodisi in predvsem z



značilnimi »plesi«. Na podlagi številnih poskusov je zbral ogromno znanja. Leta 1927 je izdal knjigo z naslovom »Življenje in navade čebel«, ki je revolucionarno ovrgla dotodanje poznavanje življenja čebel. Z veliko energijo in delavnostjo je Frisch nadaljeval svoje raziskave do leta 1965, ko mu opešani vid ni več dopuščal aktivnega dela. Na svojem domu v Münchnu še vedno piše in študira, tu ga je tudi dosegla vesela vest, da je dobil Nobelovo nagrado. Priznal je, da je bil zelo presečen, ker tega priznanja ni več pričakoval. Sam se zaradi visoke starosti slovesne podelitve sicer ne bo udeležil; nagrod bo prevzel njegov sin Otto, ki je tudi zoolog in ki bo v Stockholmu prebral za to priložnost sestavljeno predavanje svojega očeta.

Tudi slovenski čebelarji smo Karlu von Frischu hvaležni za njegov bogati življenjski opus in mu ob podelitvi Nobelove nagrade iskreno čestitamo!

OBJAVA

Čebelarška družina Polje obvešča svoje člane, da bodo sestanki čebelarjev, na katerih bodo tudi predavanja, vsako prvo nedeljo v mesecu in sicer: 6. I., 3. II. in 3. III. 1974 v novi šoli v Polju z začetkom ob 9. uri dopoldne. Na sestanke pridejo lahko tudi prijatelji čebelarjev in čebelarji nečlani družine.

ČEBELARSKO DRUŠTVO CELJE

vabi čebelarje, ki se za stvar zanimajo, na predavanje »O PRIDOBIVANJU CVETNEGA PRAHU«.

Predavanje bo v nedeljo, dne 27. januarja 1974 ob 8. uri v Celju, Gledališka ulica št. 4, pritličje levo.

SD Celje

IZ UPRAVE

Prvo številko Slovenskega čebelarja bomo poslali v prihodnjem letu vsem članom in naročnikom, ki so poravnali članarino (naročnino) za letošnje leto in glasila niso odpovedali. Če bi kdo izmed njih ne maral več prejemati Slovenskega čebelarja, ga prosimo, da številko takoj vrne pismonoši. V nasprotnem primeru ga bomo vpisali v našo kartoteko in mu redno pošiljali nadaljnje številke.

Uprava

Osmrtnice

JOZE PISOVEC



Žalostna vest je odjeknila med nas čebelarje Besniške družine dne 14. novembra 1973. Tako nenadoma je umrl za težko in zahrbtno boleznijo naš član Jože Pisovec, uslužbenec Vektorja pri Trans-turistu Škofja Loka. Pokojni Jože se je rodil pred 48 leti v Zgornji Besnici

in tam tudi čebelaril. Bil je navdušen čebelar; ko je že močno bolehal, je še vedno skrbel za svoje ljubljenske, ter jih tudi nakrmil za zimo. Še tri dni pred smrtjo je s pomočjo svoje žene sam zadelal panje pred mrazom in zimo. Njegove čebele pa niso iskale pašo samo v domačem kraju, temveč jih je prevažal tudi v Istro in na Jelovico.

Prisluhnil je tudi našim članom glede prevozov; kot uslužbenec pri Vektorju nam je pomagal pri prevozih v Liko, Istro, na Primorsko itn. Tudi čebelarških sestankov in občnih zborov se je redno udeleževal. Ob odprtem grobu na besniškem pokopališču smo se od njega poslovili domala vsi čebelarji naše družine.

Sočustvujemo z njegovo družino in ji izrekamo iskreno sožalje; bil je zanje dober mož in oče. Nam čebelarjem pa bo ostal v lepem spominu.

Čebelarška družina Besnica

JOŽE TIČAR



Ko si oskrbel svoje ljubljenske za brezskrbni zimski počitek, si se povsem nepričakovano poslovil od nas za vedno.

Dne 21. 10. 1973 smo te spremili na tvoji zadnji poti ob zelo veliki udeležbi.

Tvoja življenjska pot je bila bolj trnjeva kot pa posuta s cvetjem.

Še kot mlad fant si že moral na italijansko fronto v prvi svetovni vojni v območje Svete gore, kjer so besneli najhujši boji.

Leta 1937 si se oženil in zaposlil v Železarni Jesenice kot livar. To naporno delo si opravljal do svoje upokojitve. Vseskozi si bil marljiv, saj sta si z ženo brez vsake

pomoči sezidala hišo in ustvarila lep dom.

V drugi svetovni vojni si se odzval klicu domovine in odšel v partizane. Vrnil si se izmučen in bolan.

Leta 1956 si odšel v pokoj. Tedaj si začel čebelariti. Čebelicam si bil skrben varuh in dober gospodar, nam čebelarjem pa dober tovariš.

Za Čebelarško družino
A. Janša Breznica
Valentin Razingar

JAKA KOPRIVEC



Dne 30. septembra letos je čebelarška družina iz Loškega potoka izgubila svojega najstarejšega člana; v 71. letu starosti je umrl Jaka Koprivec.

Rodil se je 17. 7. 1902 v ZDA. V Kočevju se je izučil sedlarske obrti. Leta 1924 je prišel v Loški potok, kjer si je ustvaril

svoj dom in družino. Čebelariti je začel že leta 1926 in je čebelaril vse do letošnje pomladi, ko ga je bolezen ločila od njegovih ljubljenih čebelic.

Za dolgoletno delo v čebelarstvu je bil na občnem zboru čebelarškega društva Ribnica na Dolenjskem dne 29. 7. 1973 odlikovan z redom A. J. III. stopnje. Zaradi bolezni se tega zbora ni mogel udeležiti; zato sta mu odlikovanje izročila na domu predsednik in tajnik čebelarške družine ter mu v imenu društva čestitala k podeljenemu priznanju.

In takrat ni mogel še nihče niti pomisliti, da našega Jake ne bo več, da se bo tako kmalu poslovil in od nas odšel za vedno.

Kljub naši žalosti, ker smo izgubili tovariša, ki je čebelarstvu posvetil takorekoč vse svoje življenje in vso ljubezen, pa smo člani čebelarške družine v sebi nekje zadovoljni, ker je tovariš Jaka odlikovanje za svoje plemenito delo doživel in preživel. Tako je lahko doumel, kako smo ga spoštovali in kako smo občudovali njegovo zavzetost do čebel.

V nas čebelarjih in tudi v vseh, ki so ga poznali, bo zato ostal v nepozabnem spominu.

Jaka, naj Ti bo lahka zemlja slovenska.

Za Čebelarško družino
Ludvik Benčina