

Anagrafe del danno (Register škode) L'Aquila 2013/14

Sergio Camplone

Ideologije ustvarjajo utemeljene arhive podob, reprezentativnih podob, ki ujamejo skupne ideje pomembnosti in sprožajo predvidljive misli, občutja. ... Problem ni v tem, da si ljudje zapomnimo s fotografijami, temveč da si zapomnimo le z njimi. To pomnjenje zasenči druge oblike razumevanja in spominjanja.

Susan Sontag, *Pred bolečino drugih.*

Mammuthus meridionalis

Izumrla živalska vrsta, ki je bila na začetku kvartarja močno razširjena na območju Apeninskega polotoka. Žival, ki jo je mogoče umestiti v obdobje pred približno milijonom let, je živela v dolini današnjega mesta L'Aquila, ki je bilo v tistem času večje zaprto jezero. Pred uveljavitvijo sodobnega geološkega koncepta evolucije so ljudstva, ki so živela na območjih, kjer so bili odkriti fosili južnega mamuta (*Mammuthus meridionalis*), izvor teh fosilov običajno pojasnjevala s fantazijskimi razlagami. Te je leta 1843 opisal John Murray v svojem Vodniku po osrednji Italiji. »Domačini, ki so nepoučeni o naravoslovju, zatrjujejo, da je skozi te kraje nekoč potoval Hanibal. Prepričani so, da so te kosti ostanki kartažanskih slonov.«

Anagrafe del danno (Register škode) – L'Aquila

Študije, videoposnetki, filmi, dokumenti, knjige, tematski blogi so pravi ocean, v katerem se zlahka izgubimo, zato je težko razbrati, katera informacija je dosegla svoj cilj v pravilni obliki in koliko je teh informacij. To, čemur pravimo »kolektivni spomin«, nikakor ni rezultat pomnjenja, temveč prej dogovora, s katerim se ljudje poenotijo o tem, katera različica dogodkov je veljavna.

Potres, ki se je zgodil 6. aprila 2009, je sledil sosledju dejstev in okoliščin, ki so bili med seboj tudi zelo oddaljeni. Register škode se v prečni liniji pomika po dejstvih, krajih in likih, ki so na takšen ali drugačen način zaznamovali ta dogodek. Moj pristop temelji predvsem na preučevanju zgodnjih znanilcev potresa, začeni v metaforičnem smislu z »mamutom« (*Elephas meridionalis*) na fotografiji pod številko nič. Žival, katere izvor sega več kot milijon let v preteklost, je živela v dolini današnjega mesta L'Aquila, ki je bila v tistem času veliko zaprto jezero.

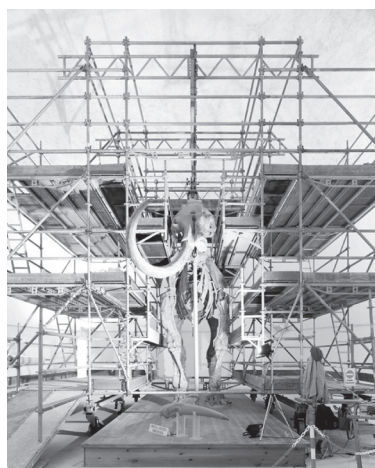
Ta velika prazgodovinska žival, ki je zaprta v svoj »oklep«, kot tudi 240.000.000 evrov vredni gradbeni odri, ki obkrožajo celotno zgodovinsko središče mesta L'Aquila, ter več kot 1.200 odlokov, uredb in predpisov, ki so jih sprejeli država, lokalne oblasti in agencija za civilno zaščito, nazorno prikazujejo, kakšne so razmere pet let po potresu.

Pettino

Novjši del mesta, ki je vzniknil na podlagi prostorskega načrta iz leta 1975, je ena največjih sosesk v pokrajini L'Aquila in leži na 10 km globoki prelomnici, ki je povzročila najbolj uničujoče potrese v L'Aquili. Kot pravi Antonio Perrotti, nekdanji generalni direktor regionalnega oddelka za okolje in ozemlje, je geološko poročilo, priloženo občinskemu prostorskemu načrtu, jasno opozorilo na prisotnost prelomnice, vendar se je mesto kljub temu razširilo prav na tem območju. (...) »Na srečo se leta 2009 ni prebudila prelomnica na območju soseske Pettino, sicer bi bilo uničenje veliko hujše. V Pettinu je v 70. letih občina L'Aquila na podlagi javnega razpisa 17 stanovanjskim zadrugam dodelila različna zemljišča, namenjena gradnji socialnih stanovanj, pojavilo se je velikansko stanovanjsko naselje »Consorzio 201«. Od 201 stanovanjskih objektov jih bo zdaj porušenih kar 175, preostali pa bodo temeljito obnovljeni. Projekt je eden od najodmevnejših ukrepov po potresu, njegova vrednost pa je bila ocenjena na 50 milijonov evrov (do tega trenutka).

Campo di fossa

Območje Campo di fossa več stoletij ni bilo pozidano. V tem predelu mesta so strašili duhovi, saj so tod nekoč izvrševali smrtne obsodbe. Kasneje so ob potresih leta 1461, leta 1703 in ob potresu, ki je leta 1916 prizadel regijo Marsica, tam postavili začasna bivališča. Nad sosesko je viselo prekletstvo. Campo di fossa je ime za celotno območje na južnem koncu mesta L'Aquila, ki leži znotraj obzidja in je nastalo na podlagi urbanističnega projekta iz sredine 13. stoletja. Prekletstvo je ugasnilo šele, ko so vse cerkve in samostani v soseski Campo di Fossa izginili zaradi potresov ali ko so zaradi prenov in sprememb namembnosti postali neprepoznavni. Leta 1883 je bil v L'Aquili festival solidarnosti ob hudem potresu, ki je uničil mesto Ischia, in to prav v predelu Campo di Fossa, ki je kmalu postal najbolj »vroča« mestna četrt in prizorišče intenzivnih gradbenih investicij. Ob znameniti svetovni razstavi leta 1888 je bilo v soseski Campo di Fossa avgusta istega leta regionalno kmetijsko tekmovanje. S tem je ta soseska dokončno utrdila svoj novi status.





Zakonodajni odlok št. 39 z dne 28. aprila 2009 v 12. členu določa, da mora avtonomna uprava za državne monopole ministrstva za gospodarstvo in finance odstotek prihodkov od nagradnih iger, vključno z igrami na srečo, kot so »Gratta e vinci«, »10eLotto«, »WinForLife«, »Poker Cash«, »Casino on Line« itd., ter prihodkov od loterije nameniti za obnovo mesta L'Aquila in občin potresnega kraterja, in sicer v minimalnem znesku 500 milijonov EUR na leto od leta 2009 do leta 2032. Po podatkih koncesionarja za igre na srečo Sisal naj bi samo prihodki igre WinForLife med septembrom 2009 in decembrom 2012 za obnovo regije Abruzzo prinesli 305 milijonov evrov, vendar po besedah lokalnih organov ter številnih državljskih odborov in združenj o teh sredstvih ni ne duha ne sluha. Glede zneskov, pridobljenih z video loterijami, je računsko sodišče v svojem poročilu o državnih računovodskih izkazih za proračunsko leto 2012 navedlo, da je »država iz sektorja video loterij iztržila vsaj 3 milijarde EUR«.

Otvoritev prve stanovanjske novogradnje v L'Aquili, tako imenovane »new town«, je Berlusconi naznanil v telefonskem pogovoru med televizijskim šovom Porta a Porta na večer 6. aprila 2009. Septembra 2014 se je v stanovanjskem bloku Cese di Preturo, ki je bil zgrajen v okviru enega od 19 projektov C.A.S.E., porušil balkon. V petih stanovanjskih zgradbah na območju L'Aquile je bilo tako zaseženih 800 balkonov. Stavba, v kateri je prišlo do porušitve, je bila izpraznjena, v 22 drugih stanovanjskih objektih petih projektov »new town« (naselaj Preturo, Arischia,

Collebrincioni, Sassa, Coppito) pa so bili zaprti in zapečateni balkoni in deli pritličij pod balkoni v zgornjih nadstropjih. V tako zaseženih objektih še naprej živijo stanovalci, a nimajo dostopa do lastnih balkonov.

Zaradi zrušenja balkona v Cese di Preturo je bila sprožena preiskava, ki je ugotovljala napake pri gradnji in dobave nekakovostnih materialov. V preiskavi je prišlo pod drobnogled 39 osumljencev. Les za balkone in stanovanja je leta 2009 dobavilo podjetje Safwood, ki ga v Piacenzi preiskujejo zaradi suma finančnih goljufij. Podjetja, ki so leta 2009 zgradila soseske »new town«, so bila pogodbeno zavezana k vzdrževanju objektov za obdobje 10 let, toda mnoga od njih so še pred iztekom tega obdobja končala v stečaju. Ker so v nekaterih primerih potrebni zelo resni sanacijski posegi, ki bi zahtevali več milijonov evrov, župan L'Aquile Cialente že napoveduje morebitno rušenje nekaterih od teh kompleksov.

Kmalu po realizaciji projekta C.A.S.E. so številne preiskave združenja Libera in kasneje tudi dosje EU, ki ga je podpisal danski evropski poslanec Soren Sondergaard, razkrili, da je pri gradnji teh stanovanjskih kompleksov, katerih cena je znašala 2.700 evrov na kvadratni meter, prišlo do negospodarnega trošenja denarja in vpletanja mafije. V zvezi s projektom C.A.S.E. je bila opravljena tudi preiskava seizmičnih izolatorjev, ki so bili nameščeni pod temeljnimi ploščami stavb v sklopu kompleksov »new town«. Izolatorji, ki so bili med laboratorijskimi testi v Kaliforniji podvrženi simuliranemu potresu, so se zlomili. (Vir: ANSA.it)



Casa dello studente (študentski dom)

Stavba je bila zgrajena v šestdesetih letih prejšnjega stoletja. V njej so bila poleg skladišča farmacevtskih izdelkov tudi stanovanja. Leta 1979 je stavbo prevzela univerza in pod okriljem takratne univerzitetne ustanove »Opere universitarie« v njej zagotovila nastanitev najboljšim študentom. Zasebna stavba je tako prešla v državno last in se preoblikovala v študentski dom. Z ukinitvijo ustanove Opere universitarie leta 1982 je objekt prešel v last dežele Abruzzo, ki ga je upravljala prek ustanove »Azienda per il diritto agli studi universitari« (družbe za pravico do univerzitetnega študija). Tri dni po potresu, 9. aprila 2009, je ministrica za izobraževanje, univerze in raziskave Mariastella Gelmini podala naslednjo izjavo: »Študentski dom bomo obnovili. Študentski dom je eden od najvidnejših simbolov potresnega opustošenja. Njegova obnova je zato naša prioriteta. Skupaj s predsednikom Berlusconiem smo za obnovo te stavbe, v kateri so bivali najboljši študenti in študenti z najnižjimi dohodki, zagotovili 16 milijonov evrov. Zdaj iščemo dodatna sredstva za obnovo glasbenega konservatorija.«

Poročilo Barberi, izdelano leta 1999

Študija ogroženosti javnih stavb.

Celoten naslov: »Popis ogroženosti strateških in drugih javnih stavb v regijah Abruzzo, Basilicata, Calabria, Campania, Molise, Puglia in vzhodna Sicilija«. Iz popisa izhaja 209 zidanih stavb »slabe kakovosti« z lesenimi stropi in nosilci ter 346 stavb »slabe kakovosti« z opečnimi in betonskimi stropi.

Prefettura (Prefektura). Tip zgradbe: zidana. Starost gradnje: pred letom 1919. Potresna ranljivost: srednje visoka.

Univerza, Via Assergi. Zgrajena pred letom 1919. Srednje visoka ranljivost.

Bolnišnica S. Salvatore, Via Nizza. Zgrajena pred letom 1919. Srednja stopnja ranljivosti.

Še najmanj 120 drugih mestnih objektov je bilo ocenjenih kot »v stanju visoke ogroženosti«. Skoraj tretjina zasebnih stanovanj je potresno zelo ogrožena. Najnovejše, zgrajene po letu 1970, so bile zgrajene z »ogrodji iz armiranega betona, ki so slabo utrjena ali nestabilna«.

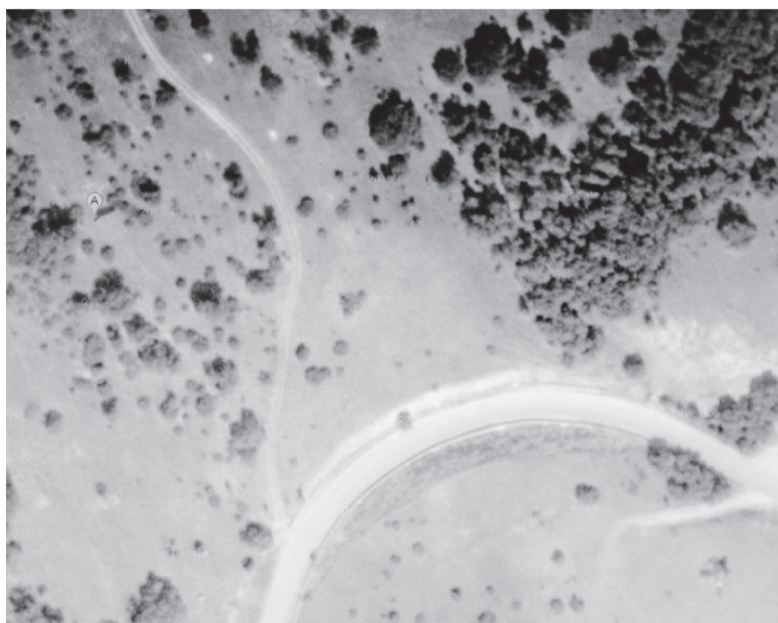
Odlok ministrskega predsednika št. 3797 iz leta 2009 je v 5. členu predvideval povračilo stroškov selitve pohošstva (in morebitnega skladiščenja) prebivalcem, ki so morali zapustiti v potresu poškodovana stanovanja. Lastniki hiš z oceno A zato niso upravičeni do te ugodnosti.

Campo imperatore

Na planoti Campo Imperatore je hotel, v katerem je bil od 28. avgusta do 12. septembra 1943 zaprt Benito Mussolini. Bliskovita reševalna operacija, ki jo je koordiniral nemški poveljnik Otto Skorzeny, se je pozneje v zgodovino zapisala kot operacija Hrast. Kraj je še danes dostopen le z vzpenjačo iz kraja Fonte Cerreto, poleti pa z avtomobilom po državni cesti 17bis. Če je ta v dolini zaprta, je planota nedostopna. Gre torej za lokacijo, ki je lahko branljiva in težko dostopna. Te edinstvene značilnosti so bile najbrž povod za (pozneje opuščeno) zamisel ameriške delegacije za G8, da bi sedež Baracka Obame postavili na 2.000 metrih nadmorske višine na Gran Sassu, v nekdanjem ducejevem zaporu.

Zaradi potresa leta 2009 je v L'Aquila še vedno 15.316 ljudi, ki potrebujejo državno pomoč. Od tega jih 11.049 živi v stanovanjih projekta C.A.S.E., 2.367 v začasnih bivalnih modulih, 169 pa v najemnih stanovanjih v okviru nepremičninskega sklada in okvirnega sporazuma Barete. 1.588 je prejemnikov subvencije za nastanitev, od teh jih 1.357 stalno prebiva v občini L'Aquila (547 v občini L'Aquila, 479 v občinah zunaj L'Aquile, 108 pa na drugem naslovu – npr. v kampu/šotorih/pri drugih osebah – in 223 na neprijavljenem naslovu). Poleg tega je v različnih prenočiščih in objektih za začasno bivanje nastanjenih 143 oseb (79 v pokrajini L'Aquila, 8 v pokrajini Teramo, 35 v pokrajini Pescara, 6 v pokrajini Chieti in 15 izven Abruzzo) (Vir: Redazione - 6apr.it - november - 2014).

Prevedla Maja Furlanič



Epicenter potresa na območju L'Aquile
 Podatki INGV 42,334 13,334
 Podatki USGS: 06/04/2009 ob 01:32:39 (03:32:39) 42.334°N, 13.334°E

